



# Underhållssats för bakre rullborsten

Reelmaster® klippenhet i serierna 3555, 3575, 5010 och 5010-H med 12,7 cm- eller 17,8 cm-cylinder

Modellnr 133-0157

Modellnr 133-0158

## Monteringsanvisningar

Denna produkt uppfyller alla relevanta europeiska direktiv. Mer information finns i försäkran om inbyggnad i slutet av det här dokumentet.

# Montering

## Lösa delar

Använd diagrammet nedan för att kontrollera att alla delar finns med.

Beskrivning	Antal	Användning
Inga delar krävs	–	Bestämna rullborstens orientering.
Rullborstens hus	1	Montera rullborsten.
Insexskruv ( $\frac{3}{8}$ x 1 tum)	2	
Smörjnippel (90 grader)	1	
Ansattsskruv (insexskruv med fläns)	1	
Rullborstmontering	1	
Ansattsskruv	1	
Remkåpa/plattanordning	1	
Skruv ( $\frac{5}{16}$ x $\frac{1}{2}$ tum)	4	
Distansbricka	1	
Drivskiva	1	
Flänsskruv ( $\frac{3}{8}$ x 2 tum)	1	
Rem	1	
Mellanläggsbricka (vid behov för reminriktning)	1	
Drivaxel (högergångad)	1	
Drivaxel (vänstergångad)	1	
Borste för hög klipphöjd (tillval)	–	Montera borsten för hög klipphöjd för klipphöjder över 2,5 cm.

**Viktigt:** För en 12,7 cm-klippenhet driven av elektrisk cylindermotor, ska du beställa en vikt (artikelnr 127-4259-03) och två skruvar (artikelnr 322-7).

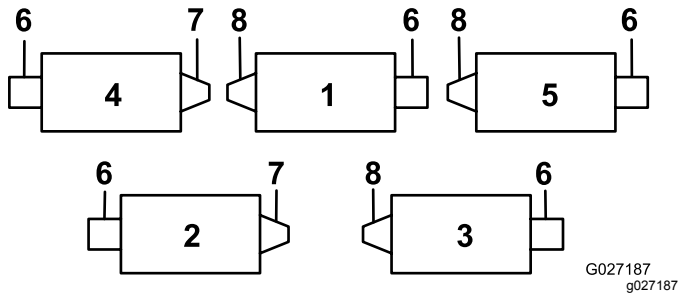
**Obs:** Vänster och höger sida på klippenheten är lika med din vänstra respektive högra sida då du står bakom klippenheten.

**Viktigt:** Den bakre rullborstsatsen ska endast användas inom klipphöjdsintervallet 6–25 mm. Använd borsten för hög klipphöjd när du klipper längder över 25 mm. Se [Montera borsten för hög klipphöjd \(sida 8\)](#).



# Bestämma rullborstens placering

Använd [Figur 1](#) för att avgöra rullborstens och cylindermotorernas placering.



Figur 1

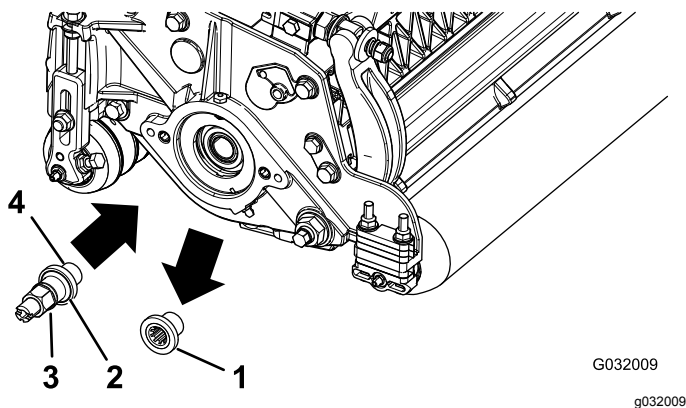
- |                 |                              |
|-----------------|------------------------------|
| 1. Klippenhet 1 | 5. Klippenhet 5              |
| 2. Klippenhet 2 | 6. Cylindermotor             |
| 3. Klippenhet 3 | 7. Höger rullborstdrivning   |
| 4. Klippenhet 4 | 8. Vänster rullborstdrivning |

**Viktigt:** Dessa anvisningar och illustrationer visar hur satsen ska monteras på klippenheterna när den bakre rullborstsatsen är monterad på klippenhetens vänstra sida.

## Montera rullborsten

### Montera drivaxeln

1. Lås fast cylindern för borttagning. Se [Låsa fast cylindern för att ta bort gängade insatser \(sida 11\)](#).
2. Ta bort och kassera klippenhetens gängade insats för den bakre rullborstdrivningen ([Figur 2](#)).



Figur 2

- |   |                                      |
|---|--------------------------------------|
| 1. Gängad insats (vänstergängad insats visas)                             | 3. Drivaxel                          |
| 2. En skåra på insatsens framsida eller drivaxel indikerar vänstergångor. | 4. Applicera gängtätningssmassa här. |

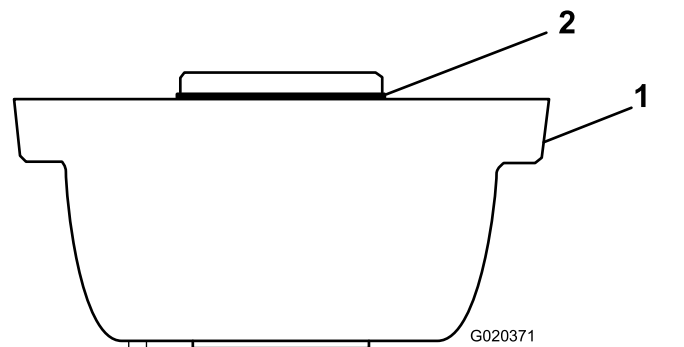
**Obs:** Klippenheterna 1, 3 och 5 har vänstergängade insatser och drivaxlar ([Figur 1](#)).

3. Lås fast cylindern för montering. Se [Låsa fast cylindern för att montera gängade insatser \(sida 12\)](#).
4. Applicera gängtätningssmassa på drivaxelns gängor ([Figur 2](#)) och montera antingen den högra eller vänstra drivaxeln och dra åt till 115–129 N·m.

**Obs:** Kassera den andra (oanvända) drivaxeln som ingår i satsen.

### Montera rullborsthuset

1. Smörj o-ringen något och se till att o-ringen är monterad på rullborsthuset ([Figur 3](#)).

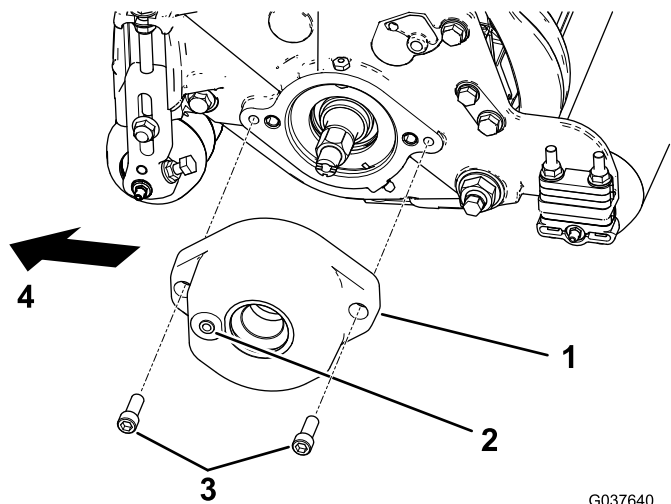


Figur 3

- |                 |           |
|-----------------|-----------|
| 1. Rullborsthus | 2. O-ring |
|-----------------|-----------|

2. **Endast för modell 133-0158, sats för Reelmaster 5010-maskiner med 17,8 cm breda klippenheter:** Fäst rullborsthuset på cylinderlagerhuset med två insexskruvar (3/8" x 1"). Se [Figur 4](#).

**Obs:** Sätt rullborsthuset så att det gängade hålet är vänt mot klippenhetens främre del.



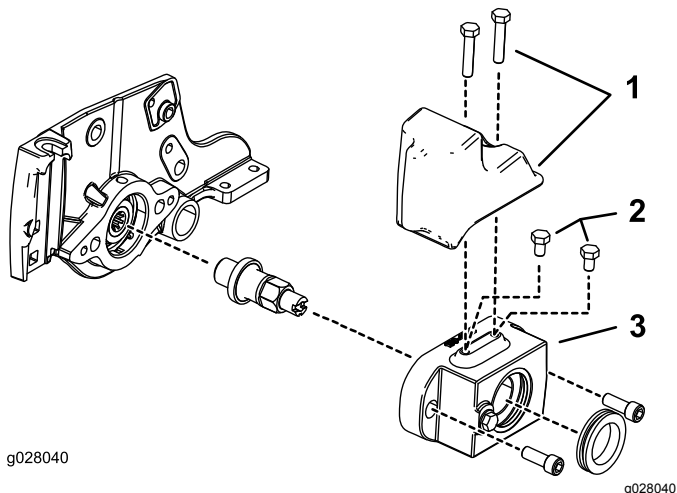
Figur 4

G037640  
g037640

- |                 |                       |
|-----------------|-----------------------|
| 1. Rullborsthus | 3. Sexkantsskruv      |
| 2. Gångat hål   | 4. Maskinens framsida |

3. Endast för modell 133-0157 sats för Reelmaster 5010-maskiner med 12,7 cm-klippenheter:

- **För hydrauldrivna cylindermotorer:** Montera två skruvar (5/16" x 1/2") ovanpå rullborsthuset enligt Figur 5 (endast för hydrauliska cylindermotorer på 12,7 cm).



Figur 5

g028040

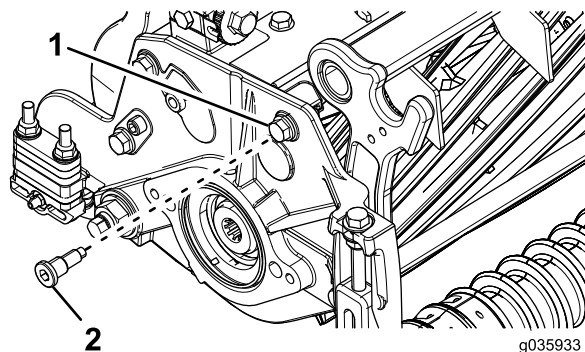
g028040

- |  |                 |
|--|-----------------|
| 1. Beställ en vikt (artikelnr 127-4259-03) och två skruvar (artikelnr 322-7) till den elektriska cylindermotorn. | 3. Rullborsthus |
| 2. Skruvar (5/16" x 1/2") till den hydrauliska cylindermotorn  |                 |

- **För eldrivna cylindermotorer:** Beställ och montera en vikt (artikelnr 127-4259-03) och två skruvar (artikelnr 322-7) enligt Figur 5.

**Obs:** De två bultarna (5/16" x 1/2") från satsen används inte.

**Obs:** För Reelmaster 5010-H-maskiner med 12,7 cm eller 17,8 cm breda klippenheter och eldriven cylindermotor: Byt på cylindermotorns sidoplåt ut den främre sidoplåtens ansatsskruv mot en ansatsskruv (insexskruv) med fläns enligt Figur 6.



Figur 6

Klippenhetens cylindermotorände

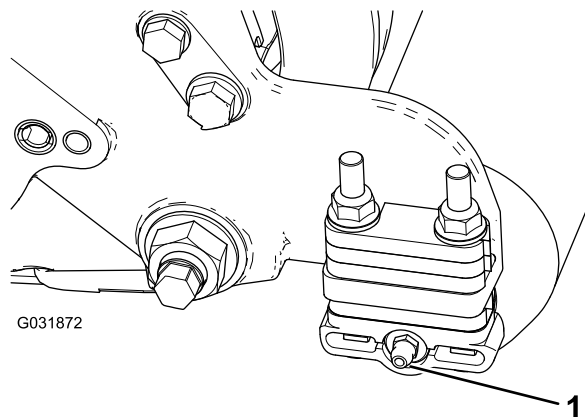
- |   |  |
|---|--|
| 1. Främre sidoplåtens ansatsskruv (ta bort och kassera) | 2. Ansatsskruv (insexskruv) med fläns (ny) |
|---|--|

g035933

g035933

## Montera rullborstenheten

1. Ta bort rullens smörjnippel från den sida av klippenheten där rullborsthuset sitter (Figur 7).

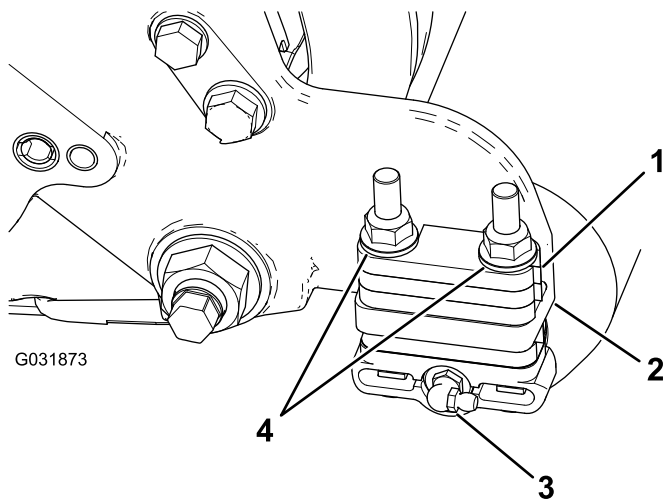


Figur 7

G031872

g031872

1. Smörjnippel
2. Montera den 90-gradiga smörjnippeln riktad bakåt (Figur 8).



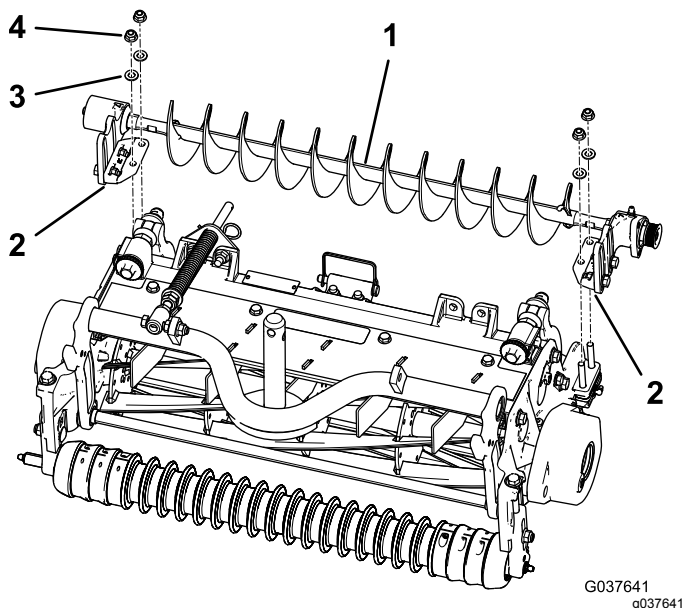
Figur 8

- |                               |  |
|-------------------------------|--|
| 1. Distansbricka              | 3. Smörjnippel (90 grader)               |
| 2. Sidplåtens monteringsfläns | 4. Flänslåsmuttrar och brickor (ta bort) |

3. Ta bort de två flänslåsmuttrarna och brickorna som håller fast rullfästena på sidoplåtarna (Figur 8).

**Obs:** Ta inte bort skruvarna. Ta också bort de distansbrickor som sitter på ovansidan av sidoplåtens monteringsfläns.

4. Sätt rullborstenhetens vänstra eller högra monteringsfäste på rullfästets skruvar (Figur 9).



Figur 9

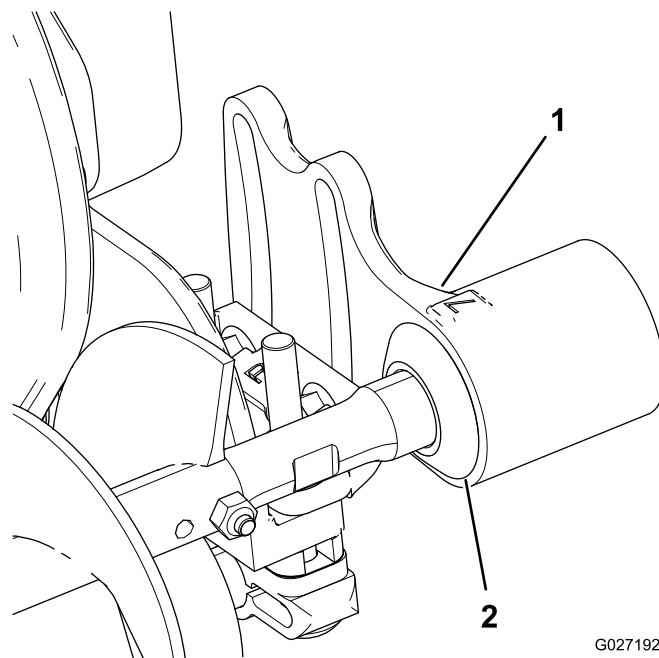
- |                                 |                       |
|---------------------------------|-----------------------|
| 1. Vänster rullborstenhet       | 3. Bricka (4)         |
| 2. Rullborstens monteringsfäste | 4. Flänslåsmutter (4) |

monteringsflänsen på klippenhetens sidoplåt. *Placera inga distansbrickor mellan rullborstens monteringsfästen och sidoplåtens monteringsflänsar. Spara de extra distansbrickorna ifall de behövs vid ett senare tillfälle.*

5. Fäst borstenhetens monteringsfästen på klippenhetens sidoplåtar med de muttrar och brickor som du tog bort tidigare.

## Montera rullborstplåten

1. Skjut alla utestängningstätningar utåt tills läpptätningarna har lätt kontakt med alla lagerhus (Figur 10).

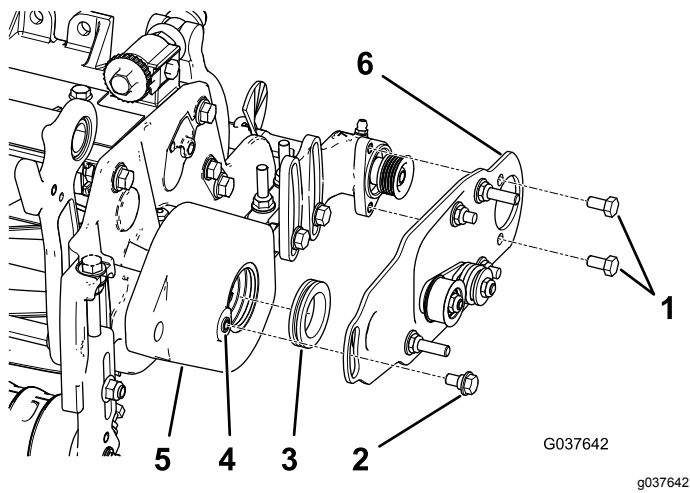


Figur 10

- |             |                         |
|-------------|-------------------------|
| 1. Lagerhus | 2. Utestängningstätning |
|-------------|-------------------------|

2. Stryk på ett lager fett på insidan av hylsan i rullborsthuset (Figur 11).

**Viktigt:** Montera rullborstenhetens monteringsfästen direkt ovanpå



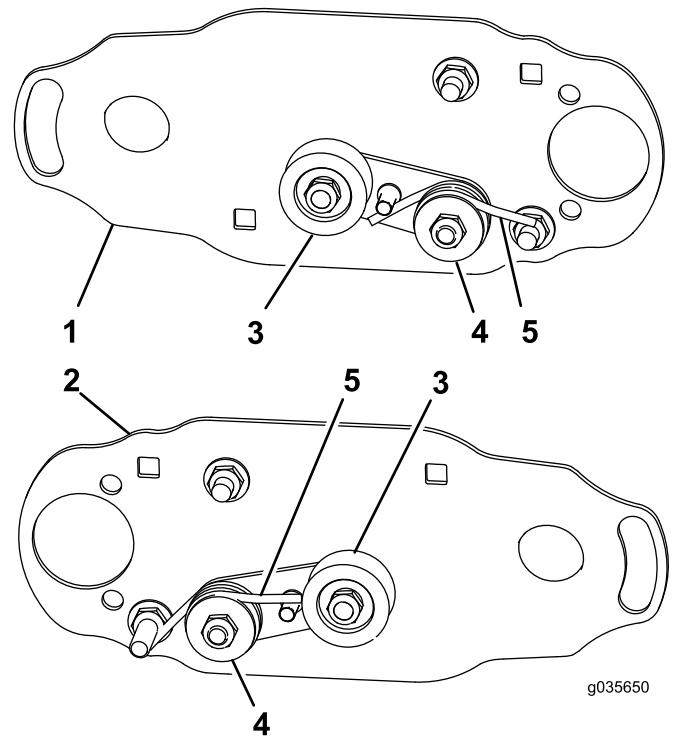
**Figur 11**

- |                           |  |
|---------------------------|--|
| 1. Skruv (5/16 x 1/2 tum) | 4. Ta bort eventuell färg från gängorna med hjälp av en 5/16–18-tapp innan du skruvar i ansatsskruven. |
| 2. Ansatsskruv            | 5. Rullborsthus  |
| 3. Hylsa                  | 6. Borstplåtsenhet   |

3. Montera den vänstra eller högra rullborstplåten (Figur 11).

**Obs:** När utsprånget på plåten förs in i hylsan på rullborsthuset ska du kontrollera att hylsan sitter fast ordentligt i huset. Rullborstplåten är korrekt monterad när gummihylsan inte ger något motstånd och den kan svänga fritt.

**Obs:** Kontrollera att mellanremskiveenheten finns monterad längst ner enligt Figur 12.



**Figur 12**

Vänster (övre) och höger (nedre) mellanremskiveenheter

- |                      |                            |
|----------------------|----------------------------|
| 1. Vänster borstplåt | 4. Enhet med mellandrevarm |
| 2. Höger borstplåt   | 5. Fjäder                  |
| 3. Mellanremskiva    |                            |

4. Applicera gängtätningssmassa på de två skruvarna (5/16 x 1/2 tum) och använd dem för att montera borstplåten på rullborstens lagerhus (Figur 11).

**Obs:** Dra åt skruvarna till 20–26 N·m.

5. Ta bort eventuell färg från gängorna på rullborsthuset med hjälp av en 5/16–18-tapp innan du skruvar i ansatsskruven (Figur 11)

**Viktigt:** Om gängorna inte rengörs innan ansatsskruven skruvas i kan skruven gå sönder.

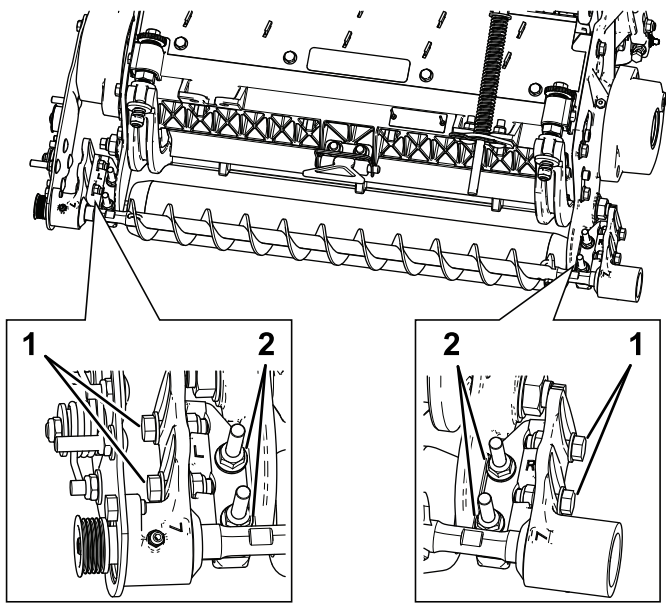
6. Applicera gängtätningssmassa på ansatsskruven (Figur 11).
7. Fäst borstplåten på rullborsthuset med ansatsskruven (Figur 11).

**Obs:** Dra åt skruven till 20–25 N·m.

**Obs:** Ansatsskruven ska inte klämma fast plåten på huset.

8. Kontrollera att rullborstplåten är parallell med klippenhetens sidoplåt. Om den inte är parallell gör du följande:

- A. Lossa de två flänslåsmuttrarna som håller fast rullborstens monteringsfäste på klippenhetens sidoplåt (Figur 13).



G027194  
g027194

**Figur 13**

1. Lossa skruvarna så att du kan ställa in rullborstens placering.
2. Lossa flänslåsmuttrarna så att du kan göra rullborstplåten parallell.

- B. Vrid rullborstens lagerhus tills borstplåten är parallell med klippenhetens sidoplåt (**Figur 13**).
- C. Dra åt de två flänslåsmuttrarna som håller fast rullborstens monteringsfäste på klippenhetens sidoplåt (**Figur 13**).

## Ställ in rullborstens placering

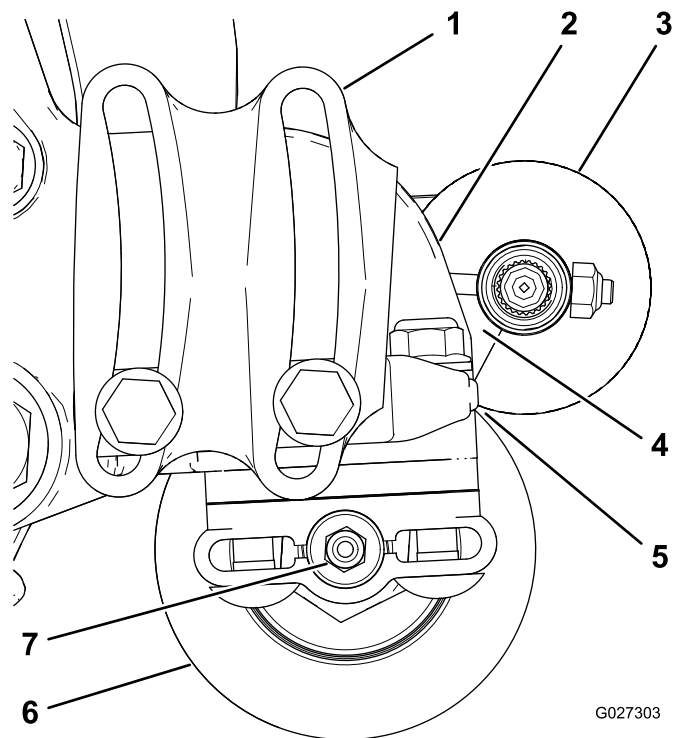
1. Lossa de två skruvar som håller fast vart och ett av rullborstens lagerhus vid rullborstens monteringsfäste (**Figur 13**).

**Obs:** Skruvarna bör sitta löst.

2. Placera rullborsten så att den precis vidrör eller vilar mot den bakre rullen (**Figur 14**).

**Viktigt:** Rullborstaxeln får inte vidröra klippenhetens sidoplåt.

**Viktigt:** Om borsten vilar för tungt mot rullen slits borsten ut i förtid.



G027303

g027303

**Figur 14**

1. Lagerhus (vissa delar visas inte)
2. Sidoplåt
3. Rullborste
4. Kontrollera att det finns ett mellanrum här.
5. Lätt kontakt
6. Bakre rulle
7. Smörjnippel

**Obs:** Rullborstaxeln måste vara parallell med den bakre rullen.

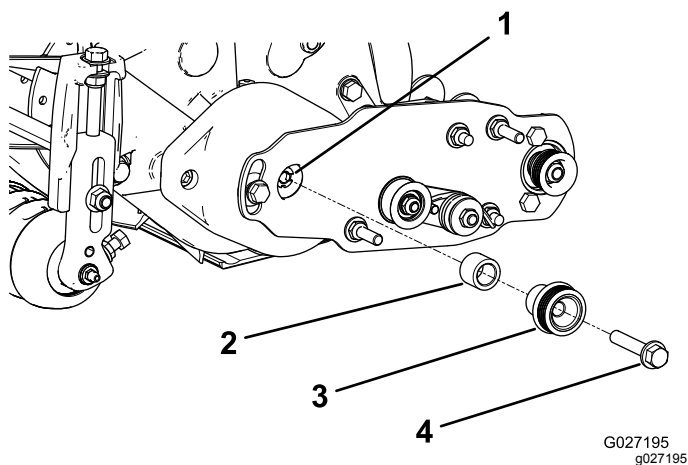
**Viktigt:** Placera rullborstens båda lagerhus så att de är parallella med marken, vilket säkerställer att det finns utrymme för den bakre rullens smörjnippel.

3. Dra åt de två skruvar som håller fast vart och ett av rullborstens lagerhus vid rullborstens monteringsfästen.

## Montera drivskivan

1. För in distansbrickan på axeln i lagerhuset (**Figur 15**).





Figur 15

- |                  |   |
|------------------|---|
| 1. Drivaxel      | 3. Drivskiva  |
| 2. Distansbricka | 4. Flänskskruv (3/8" x 2") dras<br>åt till 47–54 Nm |

2. För in drivskivan i distansbrickan och på drivaxeln (Figur 15).

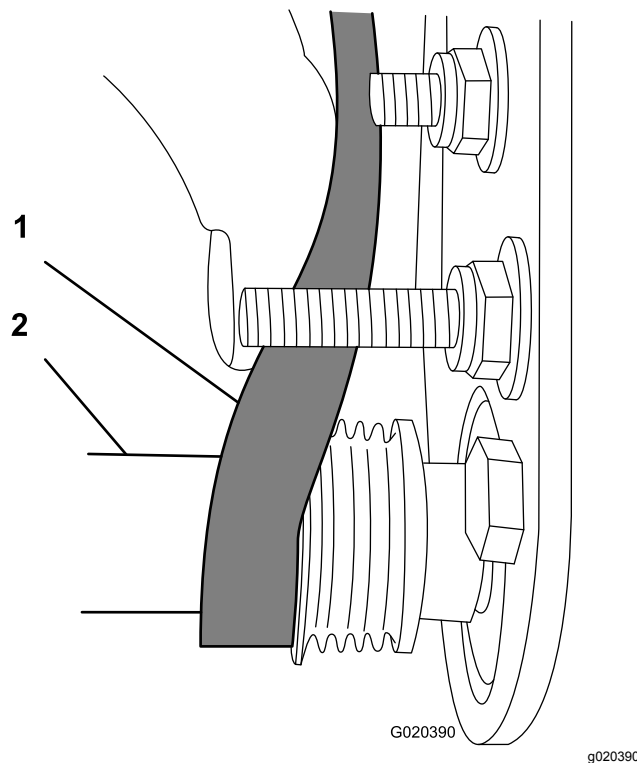
**Obs:** Kontrollera att skivflikarna är placerade i skåran i drivaxeln.

3. Fäst skivan och distansbrickan på drivaxeln med en flänskskruv (3/8 x 2 tum), se Figur 15.

**Obs:** Dra åt skruven till 47–54 Nm.

**Viktigt:** Om skruven *inte* är ordentligt åtdragen, kommer skruven att lossna.

- Starta remmen på den **drivna skivan** (Figur 17).
- Roter borstenheten och styr remmen på den drivna skivan genom att använda en djupbrunnshylsa (9/16 tum) (Figur 17).

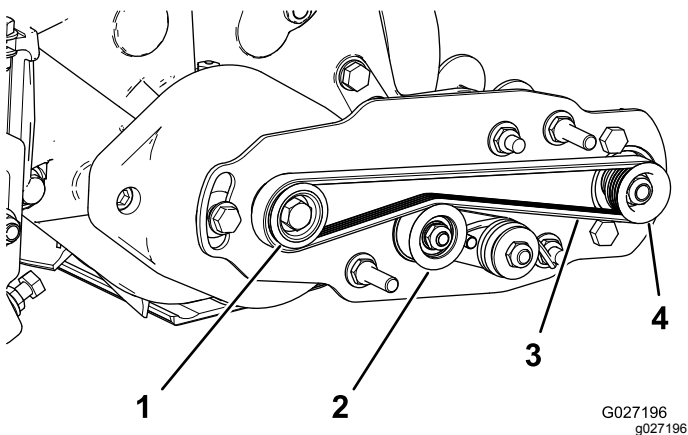


Figur 17

- |        |                                  |
|--------|----------------------------------|
| 1. Rem | 2. Djupbrunnshylsa<br>(9/16 tum) |
|--------|----------------------------------|

## Montera remmen

1. Så här monterar du remmen på remskivorna:
  - Dra remmen runt **drivskivan** och sedan över mellanremskivan (Figur 16).



Figur 16

- |                        |                 |
|------------------------|-----------------|
| 1. Drivskiva           | 3. Rem          |
| 2. Mellanremskiveenhet | 4. Driven skiva |

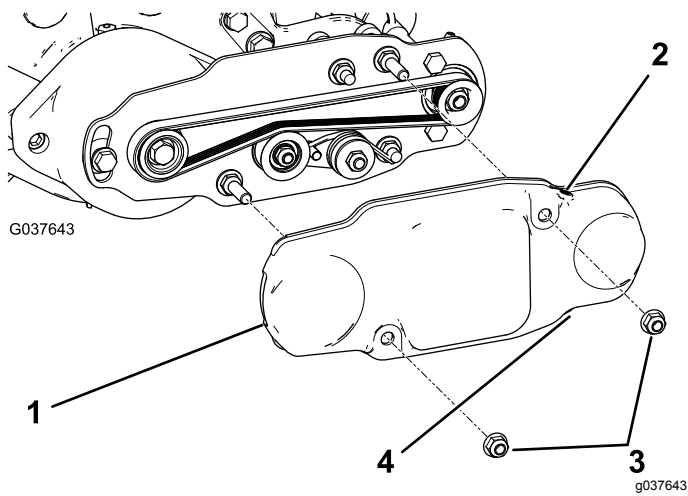
**Viktigt:** Kontrollera att räfflorna på remmen har förts in i skåorna på respektive remskiva och att remmen sitter i mitten på mellanremskivan.

2. Skjut ned mellanremskivan för att kontrollera att mellanremskiveenheten svänger fritt.

## Slutföra monteringen

1. Kontrollera remmens och skivornas inriktning. Se **Kontrollera att skivorna ligger i linje med varandra** (sida 9).
2. Skjut på remkåpan på fästskruvorna och fäst kåpan med två flänsmuttrar (Figur 18).

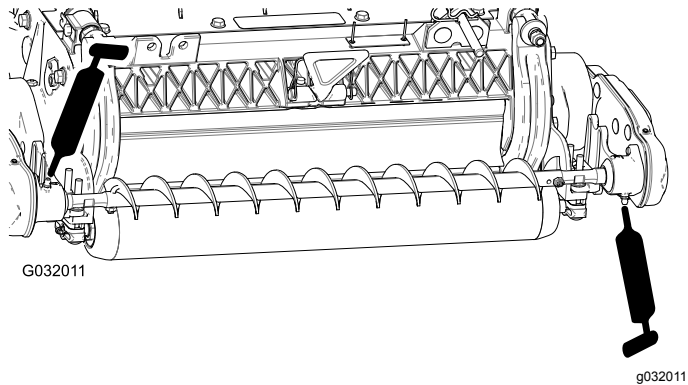
**Viktigt:** Dra inte åt muttrarna för hårt eftersom det kan orsaka skador på kåpan.



Figur 18

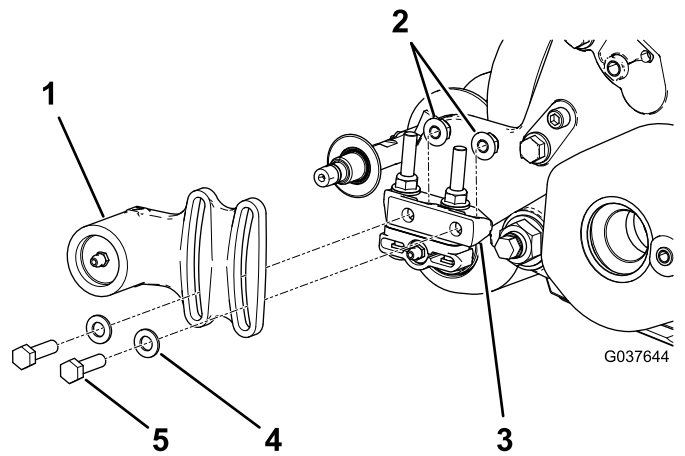
- |                        |                         |
|------------------------|-------------------------|
| 1. Remkåpa             | 3. Flänsmuttrar         |
| 2. Ställskruv monterad | 4. Ställskruv borttagen |

- Kontrollera att den övre ställskruven har monterats. Ta bort och kassera den nedre ställskruven för avtappning (Figur 18).
- Smörj smörjniplarna på vart och ett av rullborstens lagerhus med litiumfett nr 2 (Figur 19). Torka av överflödigt fett, särskilt runt utestängningstätningarna.



Figur 19

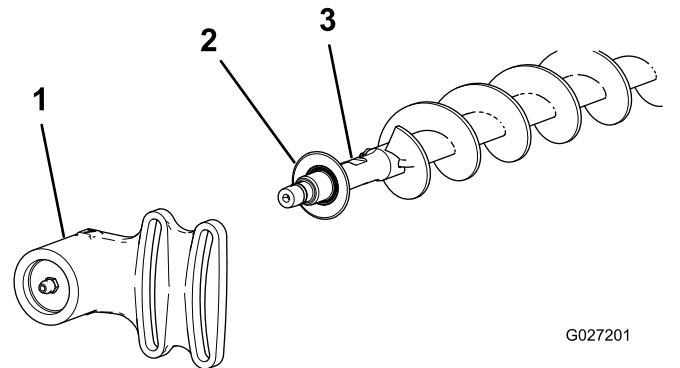
lagerhuset vid lagerhusets monteringsfäste (Figur 20 och Figur 21).



Figur 20

- |                           |               |
|---------------------------|---------------|
| 1. Icke-drivande lagerhus | 4. Bricka (2) |
| 2. Flänsmuttrar           | 5. Skruv (2)  |
| 3. Monteringsfäste        |               |

- Dra av det icke-drivande lagerhuset och utestängningstätningen från borstaxeln (Figur 21).



Figur 21

- |                           |              |
|---------------------------|--------------|
| 1. Icke-drivande lagerhus | 3. Borstaxel |
| 2. Utestängningstätning   |              |

## Montera borsten för hög klipphöjd

### Tillval

Montera borsten för hög klipphöjd (säljs separat) när du klipper klipphöjder över 2,5 cm (dvs. när fem eller fler distansbrickor är monterade under sidoplåtsplattan).

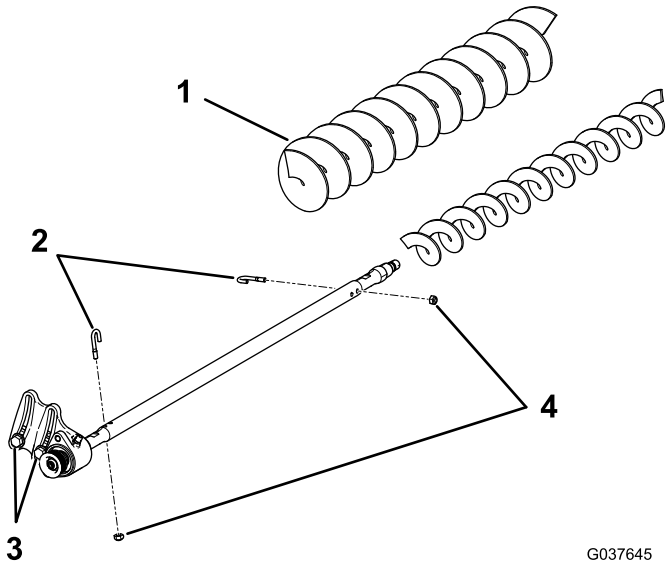
- Om en rullborste är monterad på klippenheten tar du bort de två skruvarna, brickorna och muttrarna som håller fast det icke-drivande

- Ta bort de två J-skruvarna och muttrarna (Figur 22).
- Dra av den befintliga borsten från borstaxeln (Figur 22).
- Lossa de två skruvarna, brickorna och muttrarna som fäster det drivna lagerhuset vid lagerhusets monteringsfäste (Figur 22).
- Skjut på borsten för hög klipphöjd på borstaxeln (Figur 22).
- Kläm fast borsten på axeln med de två J-skruvarna och muttrarna som du tidigare tog bort (Figur 22).



**Viktigt:** För in J-skruvarnas gängade ände genom de yttre hålen på borstaxeln, samtidigt som du hakar fast J-skruvarnas böjda ände i de inre hålen.

8. Dra åt J-skruvarnas låsmuttrar till 2–3 N·m.



Figur 22

G037645  
g037645

- |                             |                            |
|-----------------------------|----------------------------|
| 1. Borste för hög klipphöjd | 3. Lossa de här skruvarna. |
| 2. J-skrivar                | 4. Muttrar                 |

9. Montera utestängningstättningen och det icke-drivande lagerhuset på borstaxeln (Figur 21).
10. Fäst det icke-drivande lagerhuset på lagerhusets monteringsfäste med de två skruvarna, brickorna och muttrarna som du tog bort tidigare.

**Obs:** Var försiktig så att tätningfjädern inte trillar ur.

11. Dra åt de två skruvarna, brickorna och muttrarna som fäster det drivna lagerhuset vid lagerhusets monteringsfäste.

## Underhåll

- Kontrollera att borsten är parallell med rullen och att de har 1,5 mm mellanrum eller bara precis vidrör varandra.
- Smörj alla smörjnipplar var 50:e timme och efter varje tvätt.
- När du sätter tillbaka rullborsten ska du dra åt J-skruvorna till 2–3 N·m.
- När du sätter tillbaka borstaxelns drivna skiva ska du dra åt muttern till 37–45 N·m.
- När du sätter tillbaka borstens drivskiva ska du stryka på blå Loctite 242 och dra åt skruven till 47–54 Nm.

**Obs:** Rullborste, drevlager och rem är förbrukningsartiklar.

## Kontrollera att skivorna ligger i linje med varandra

**Viktigt:** Se till att remmen är ordentligt spänd innan du kontrollerar inriktningen.

1. Lägg ett objekt med rak kant längs med drivskivans ytterkant (Figur 23).

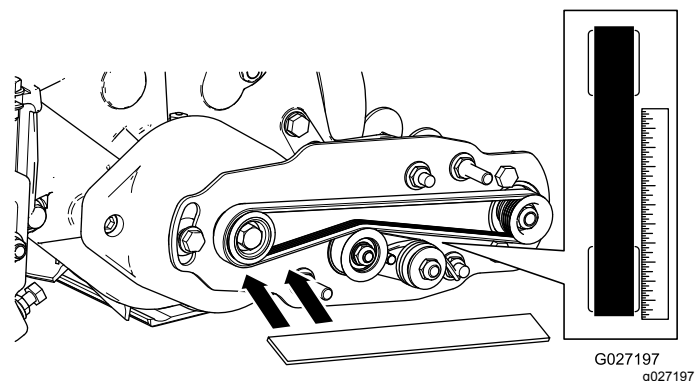
**Viktigt:** Lägg objektet med rak kant endast över drivskivan, och inte över drivenheten och den drivna skivan.

2. Se till att drivskivans och den drivna skivans ytterkanter ligger i linje med varandra med 0,76 mm precision.

**Viktigt:** Använd inte mellanremskivan för att kontrollera om skivorna ligger i linje med varandra.

3. Om remskivorna inte ligger i linje med varandra finns mer information i [Justera remskivorna \(sida 10\)](#).

**Viktigt:** Remmen kan gå sönder i förtid om remskivorna inte ligger i linje med varandra.



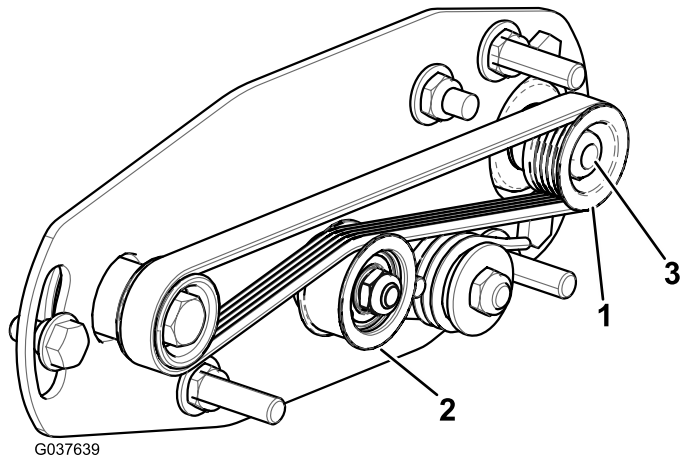
Figur 23

G027197  
g027197

# Justera remskivorna

1. Den drivna skivan (vid rullborstaxeln) kan röra sig inåt eller utåt (Figur 24).

**Obs:** Notera åt vilket håll som skivan behöver röra sig när du kontrollerar reminriktningen. Se [Kontrollera att skivorna ligger i linje med varandra](#) (sida 9).



Figur 24

1. Driven skiva
2. Mellanremskiva
3. Mutter för driven skiva

2. Roterar cylindern, som i sin tur kommer att rotera drivskivan, och bänd samtidigt bort remmen från drivskivan (Figur 24).

**Obs:** Ha på dig en vadderad handske eller använd en tjock trasa när du roterar cylindern.

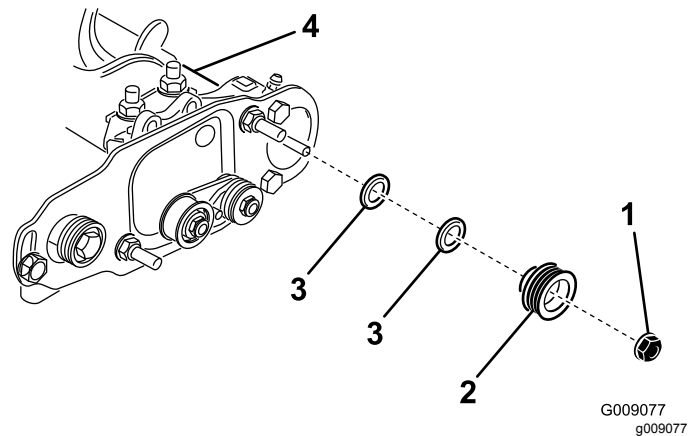
3. Ta bort låsmuttern som fäster den drivna skivan vid borstaxeln (Figur 24 eller Figur 25).

**Obs:** Håll en 1/2-tums skruvnyckel mot rullborstaxelns plana yta för att förhindra att axeln vrids runt.

4. Ta bort den drivna skivan från axeln (Figur 25).
5. Om skivan behöver flyttas ut lägger du till en 0,8 mm tjock bricka (Figur 25).

**Viktigt:** Om skivan behöver flyttas in tar du bort den befintliga 0,8 mm tjocka brickan.

6. Montera remskivan enligt Figur 25.



Figur 25

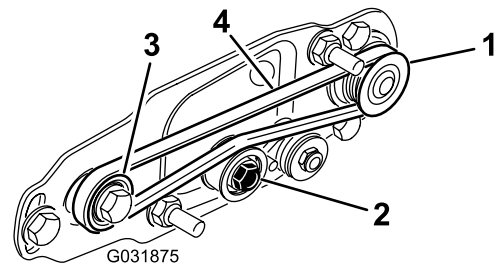
1. Låsmutter
2. Driven skiva
3. Bricka, 0,8 mm tjock
4. Rullborstaxelns plana yta

7. Håll i rullborstaxelns plana yta, och fäst samtidigt den drivna skivan vid axeln med den fläsmutter (3/8 tum-16) som du tog bort tidigare.

**Obs:** Sätt dit låsmuttern och dra åt den till 36–45 N·m.

8. Så här monterar du remmen på remskivorna:

- A. Dra remmen runt drivskivan och sedan över mellanremskivan (Figur 26).

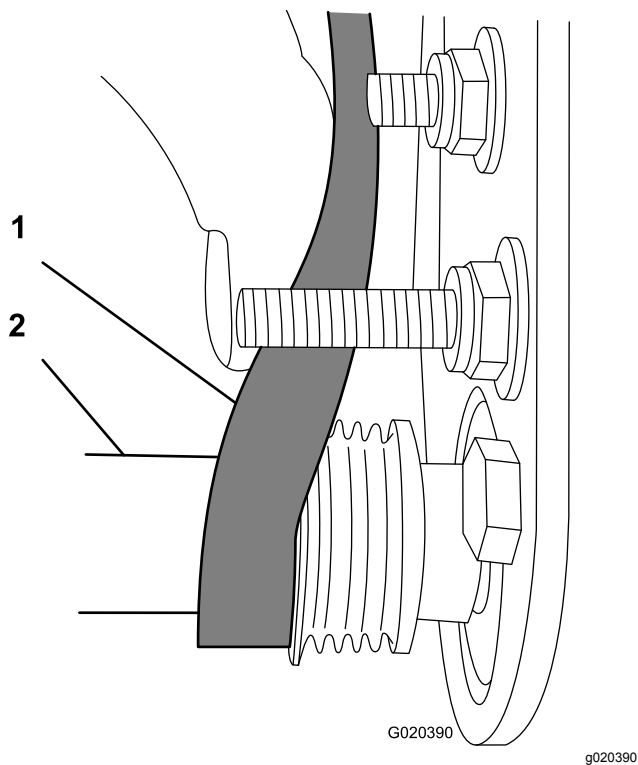


Figur 26

1. Driven skiva
2. Mellanremskiveenhet
3. Drivskiva
4. Rem

- B. Starta remmen på den drivna skivan (Figur 26).

- C. Roterar borstenheten och styr remmen på den drivna skivan med hjälp av en 9/16 tums djupbrunnshylsa (Figur 27).



Figur 27

1. Rem
2. 9/16 tums djupbrunnshylsa

**Viktigt:** Kontrollera att räfflorna på remmen har förts in i skårorna på respektive remskiva och att remmen sitter i mitten på mellanremskivan.

9. Kontrollera att skivorna ligger i linje med varandra. Se [Kontrollera att skivorna ligger i linje med varandra \(sida 9\)](#).

## Låsa fast cylindern

### ⚠ VARNING

Klippcylinderns knivar är vassa och kan slita av händer och fötter.

- Håll händer och fötter borta från cylindern.
- Se till att cylindern är fastlåst innan du serverar den.

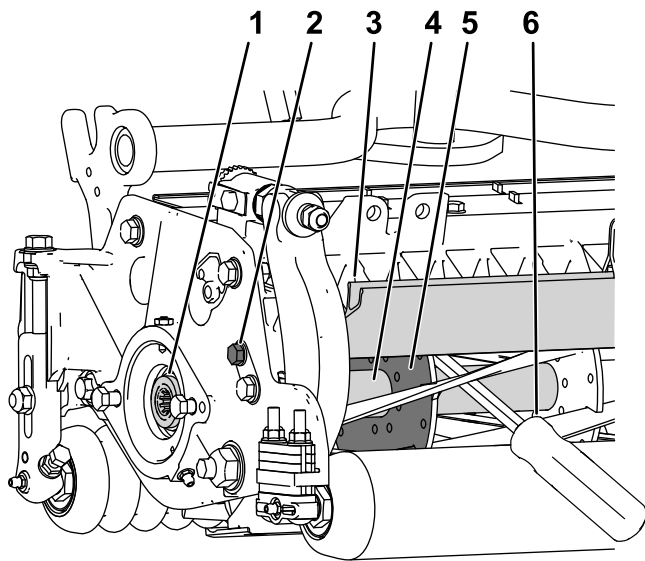
## Låsa fast cylindern för att ta bort gängade insatser

1. Lossa på skyddsskruven på klippenhetens vänstra sida och höj upp det bakre skyddet ([Figur 28](#)).
2. För in en bändstång med långt handtag (vi rekommenderar storleken  $\frac{3}{8}$  x 12 tum med ett skruvmejselhandtag) genom klippenhetens baksida närmast sidan på den klippenhet som du ska dra åt ([Figur 28](#)).
3. Placera bändstången mot cylinderstödplattans svetsade sida ([Figur 28](#)).

**Obs:** För in bändstången mellan den övre delen av cylinderaxeln och baksidan på två cylinderknivar så att cylindern inte kan röra sig.

**Viktigt:** Rör inte vid eggen på någon av knivarna med bändstången. Detta kan skada eggen och/eller resultera i en hög kniv.

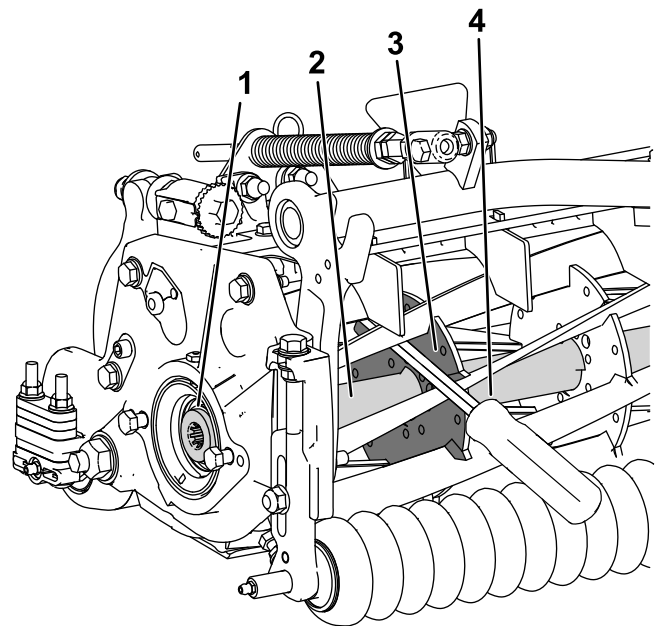
**Viktigt:** Insatsen på klippenhetens vänstra sida är vänstergängad. Insatsen på klippenhetens högra sida är högergängad.



Figur 28

g280383

- |                                  |   |
|----------------------------------|---|
| 1. Gängad insats för borttagning | 4. Cylinderaxel   |
| 2. Lossa på skyddsskruven.       | 5. Cylinderstödplatta   |
| 3. Bakre skydd                   | 6. För in bändstången längs cylinderstödplattans svetsade sida. |



Figur 29

g280384

- |                                |                               |
|--------------------------------|-------------------------------|
| 1. Gängad insats för montering | 3. Stödplattans svetsade sida |
| 2. Cylinderaxel                | 4. Bändstång                  |

- Placera bändstångens handtag mot den bakre rullen.
- Slutför borttagandet av den gängade insatsen och säkerställ samtidigt att bändstången stannar på sin plats. Ta sedan bort bändstången.
- Sänk det bakre skyddet och dra åt skyddsskruven.

- Placera bändstångens handtag mot rullen.
- Slutför monteringen av den gängade insatsen enligt insatsens monteringsanvisningar och åtdragningskrav och säkerställ samtidigt att bändstången stannar på sin plats. Ta sedan bort bändstången.

## Låsa fast cylindern för att montera gängade insatser

- För in en bändstång med långt handtag (vi rekommenderar storleken  $\frac{3}{8}$  x 12 tum med ett skruvmejselhandtag) genom klippcylinderns framsida närmast sidan på den klippenhet som du ska dra åt (Figur 29).
- Placera bändstången mot den svetsade sidan på cylinderns inre förstärkning (Figur 29).

**Obs:** Bändstången ska vidröra en främre kniv, cylinderaxeln och en kniv längre bak i cylindern så att den låses fast.

**Viktigt:** Rör inte vid eggen på någon av knivarna med bändstången. Detta kan skada eggen och/eller resultera i en hög kniv.

**Viktigt:** Insatsen på klippenhetens vänstra sida är vänstergängad. Insatsen på klippenhetens högra sida är högergängad.

# Anteckningar:

# Anteckningar:



# Anteckningar:

# Försäkran om inbyggnad

The Toro Company, 8111 Lyndale Ave. South, Bloomington, Minnesota, USA försäkrar att följande enheter överensstämmer med nedanstående direktiv, förutsatt att de monteras i enlighet med medföljande anvisningar på vissa Toro-modeller enligt vad som anges i relevant deklARATION om överensstämmelse.

Modellnr	Serienr	Produktbeskrivning	Fakturabeskrivning	Allmän beskrivning	Direktiv
133-0157	—	Underhållssats för bakre rullborsten, klippenhet med 12,7 cm-cylinder i Reelmaster 5010-H-serien	RM5010/3550 5" X 22" RRB MVP KIT	Rullborstsats	2006/42/EG
133-0158	—	Underhållssats för bakre rullborsten, klippenhet med 17,8 cm-cylinder i Reelmaster 5010-H-serien	RM5010/3575 7" X 22" RRB MVP KIT	Rullborstsats	2006/42/EG

Relevant teknisk dokumentation har sammanställts enligt kraven i Del B i Bilaga VII i direktivet 2006/42/EG.

Vi åtar oss att vidarebefordra, enligt förfrågningar från nationella myndigheter, relevant information om detta delvis färdigställda verktyg. Vidarebefordringen sker elektroniskt.

Maskinen ska inte tas i drift förrän den har monterats på lämpliga Toro-modeller enligt anvisningarna i tillhörande försäkran om överensstämmelse och i enlighet med alla andra tillgängliga anvisningar, varefter maskinen kan sägas överensstämma med alla relevanta direktiv.

Intygas:



John Heckel  
Senior Engineering Manager  
8111 Lyndale Ave. South  
Bloomington, MN 55420, USA  
February 15, 2019

Auktoriserad representant:

Marcel Dutrieux  
Manager European Product Integrity  
Toro Europe NV  
Nijverheidsstraat 5  
2260 Oevel  
Belgium