



# MVP-børstesett for bakre valse

Reelmaster®-klippeenhet i serien 3555, 3575, 5010 og 5010-H med spole på 12,7 eller 17,8 cm

Modellnr. 133-0157

Modellnr. 133-0158

## Installasjonsveiledning

Dette produktet er i samsvar med alle relevante europeiske direktiver. Hvis du vil ha mer informasjon, kan du se sammenstillingserklæringen (DOI) på baksiden av denne publikasjonen.

# Montering

## Løse deler

Bruk diagrammet nedenfor som en sjekkliste for å kontrollere at alle delene er sendt.

Beskrivelse	Ant.	Bruk
Ingen deler er nødvendige	–	Fastsette retning for valsebørste.
Valsebørstehuset	1	Montere valsebørsten.
Sekskantsokkelbolt ( $\frac{3}{8}$ x 1 tomme)	2	
Smørenippel (90°)	1	
Skulderbolt (sekskantet sokkel med flens)	1	
Valsebørsteenhet	1	
Skulderbolt	1	
Remdeksel/-plateenhet	1	
Bolt ( $\frac{5}{16}$ x $\frac{1}{2}$ "	4	
Avstandsstykke	1	
Drivremskive	1	
Flenshodebolt ( $\frac{3}{8}$ x 2 tommer)	1	
Rem	1	
Mellomleggsskive (som kreves for remjustering)	1	
Drivaksel (høyregjenget)	1	
Drivaksel (venstregjenget)	1	
Børste for høy klippehøyde (tilleggsutstyr)	–	Monter børsten for høy klippehøyde – for klippehøyde over 2,5 cm.

**Viktig:** For 12,7 cm klippeenhet drevet av elektrisk spolemotor, må du bestille én vekt (delenr. 127-4259-03) og to bolter (delenr. 322-7).

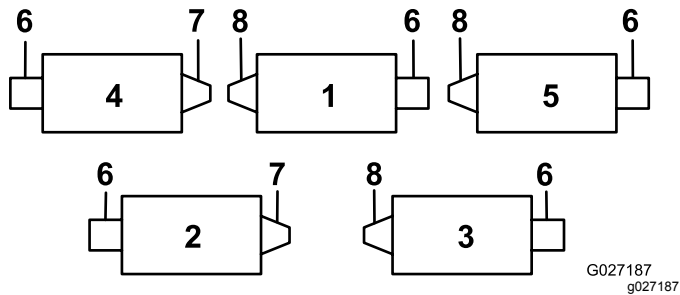
**Merk:** Hva som er høyre og venstre side av klippeenheten bestemmes, fra baksiden av klippeenheten.

**Viktig:** Bruk børstesettet for bakre valse kun ved klipping i klippehøyde mellom 6 og 25 mm. Bruk børsten for høy klippehøyde når du klipper med høyde over 25 mm. Se [Montere børsten for høy klippehøyde \(side 8\)](#).



# Fastsette retning for valsebørste

Se [Figur 1](#) for å fastsette retningen for valsebørsten og spolemotorene.



Figur 1

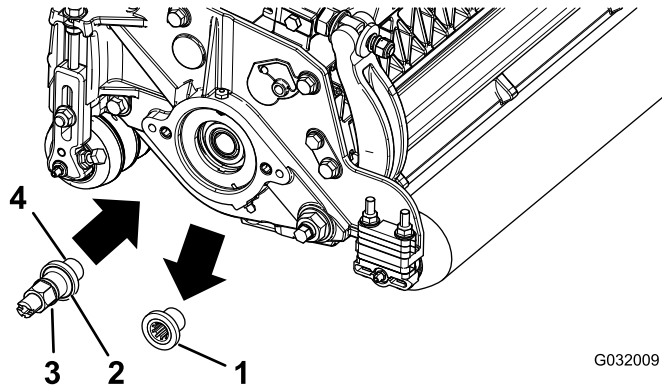
- |                  |                                   |
|------------------|-----------------------------------|
| 1. Klippeenhet 1 | 5. Klippeenhet 5                  |
| 2. Klippeenhet 2 | 6. Spolemotor                     |
| 3. Klippeenhet 3 | 7. Valsebørstens drivenhet        |
| 4. Klippeenhet 4 | 8. Venstre valsebørstes drivenhet |

**Viktig:** Disse instruksjonene og illustrasjonene viser hvordan å montere settet på klippeenheter med bakre valsebørste montert på venstre ende av klippeenheten.

# Montere valsebørsten

## Montere drivakselen

1. Hold spolen fast for fjerning. Se [Holde spolen fast for fjerning av gjengede innsatser \(side 11\)](#).
2. Fjern og kast klippeenhetens gjengede innsats for bakre valsebørstelederull ([Figur 2](#)).



Figur 2

1. Gjenget innsats (innsats med venstregjenger vist)
2. En rille på forsiden av innsatsen eller drivakselen indikerer venstregjenger.
3. Drivaksel
4. Påfør gjengeforseglermiddel her.

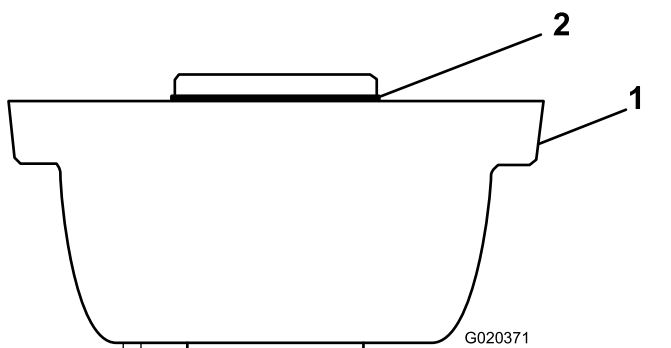
**Merk:** Klippeenhetene 1, 3 og 5 bruker innsatser og drivakslar med venstregjenger ([Figur 1](#)).

3. Hold spolen for fast montering. Se [Hold fast spolen mens du monterer de gjengede innsatsene \(side 12\)](#).
4. Smør litt gjengeforseglermiddel på drivakselen og monter enten høyre eller venstre drivaksel med et dreiemoment på 115–129 N·m.

**Merk:** Kast den andre (ubrukte) drivakselen som medfølger i settet.

## Montere valsebørstehuset

1. Ha litt smørefett på O-ring og påse at O-ring er montert på valsebørstehuset ([Figur 3](#)).

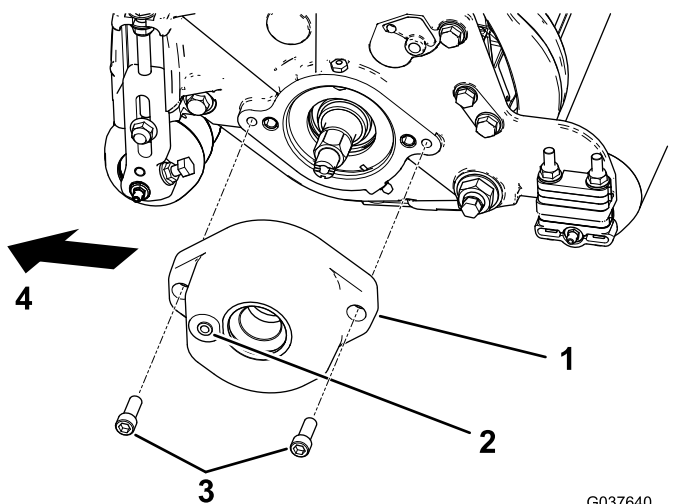


Figur 3

1. Valsebørstehuset      2. O-ring

2. **Gjelder kun modellsett 133-0158 for Reelmaster 5010-maskiner med 17,8 cm klippenheter:** Monter valsebørstehuset til spolelagerhuset med to sokkelbolter med sekskantskade (3/8" x 1). Se [Figur 4](#).

**Merk:** Plasser valsebørstehuset slik at det gjengede hullet vender mot fremsiden av klippenheten.

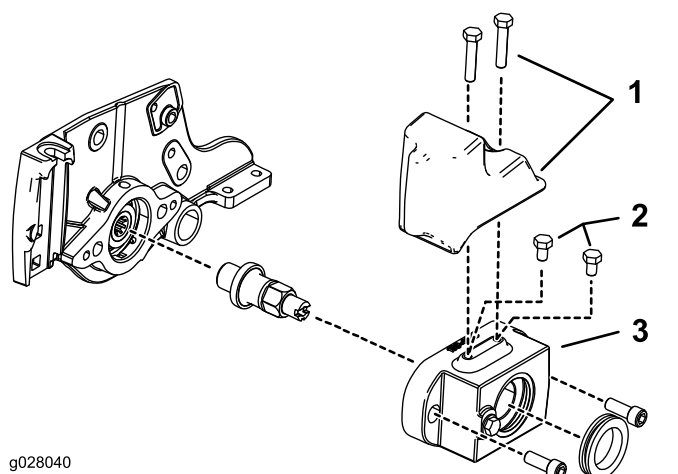


Figur 4

1. Valsebørstehuset      3. Sekskantbolt  
2. Gjenget hull          4. Foran på maskinen

3. **Gjelder kun modellsett 133-0157 for Reelmaster 5010-maskiner med 12,7 cm klippenheter:**

- **For hydraulisk drevet spolemotor:** Monter 2 bolter (5/16" x 1/2") på toppen av valsebørstehuset som vist i [Figur 5](#) (gjelder kun 5-tommers hydraulisk spolemotor).



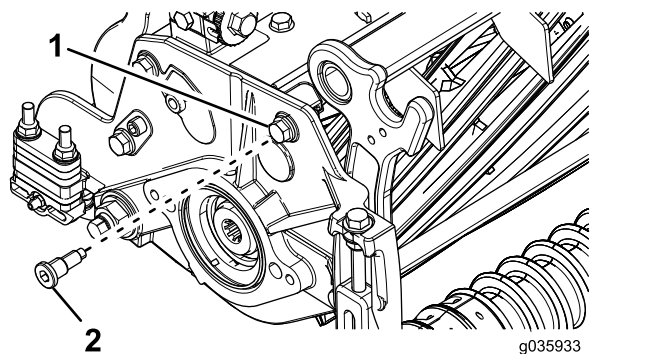
Figur 5

1. Bestill én vekt (delenr. 127-4259-03) og to bolter (delenr. 322-7) for elektrisk spolemotor.      3. Valsebørstehus
2. Bolter (5/16" x 1/2") for hydraulisk spolemotor

- **For elektrisk drevet spolemotor:** Bestill og monter én vekt (delenr. 127-4259-03) og to bolter (delenr. 322-7) som vist i [Figur 5](#).

**Merk:** De 2 boltene (5/16 x 1/2") fra settet brukes ikke.

**Merk:** For Reelmaster 5010-H-maskin med 12,7 eller 17,8 cm klippenhet med elektrisk drevet spolemotor: På spolemotorens sideplate, skift ut den fremre sideplatens skulderbolt med en skulderbolt med sekskantet sokkel med flens, som vist i [Figur 6](#).



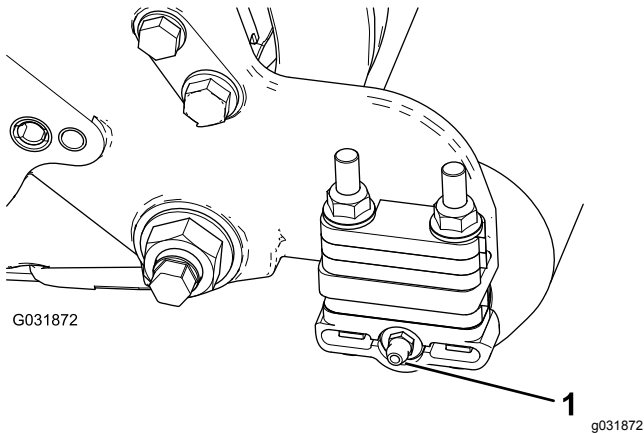
Figur 6

Spolemotorsiden av klippenheten

1. Skulderbolt for fremre sideplate (fjern og kast)      2. Skulderbolt med sekskantet sokkel med flens (ny)

## Montere valsebørsteenheden

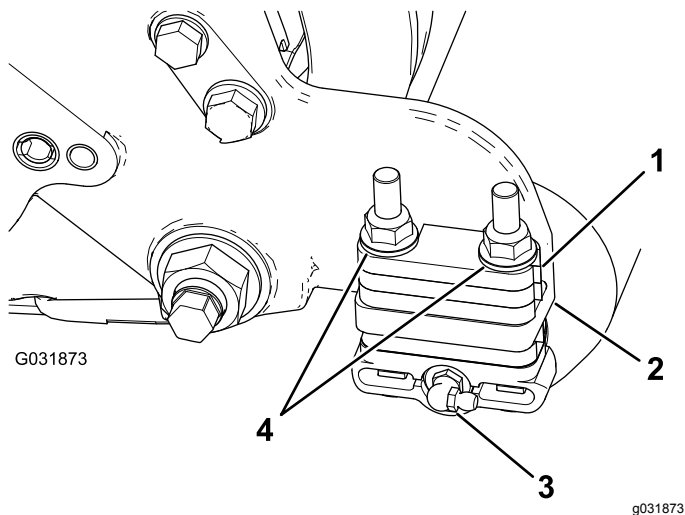
1. Fjern smørenippelen for valsen fra den siden av klippeenheten der valsebørstehuset er (Figur 7).



Figur 7

1. Smørenippel

2. Monter 90-graders smørenippel slik at den peker bakover (Figur 8).



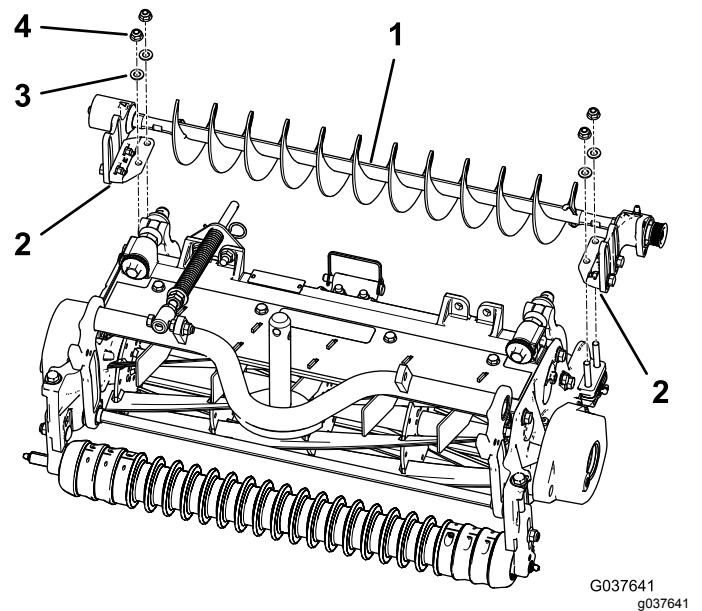
Figur 8

- |                                  |   |
|----------------------------------|---|
| 1. Avstandsstykke                | 3. Smørenippel (90°)                      |
| 2. Monteringsflens for sideplate | 4. Flenslåsemuttere og skiver (fjern dem) |

3. Fjern de 2 flenslåsemutrene og skivene som fester hver valsebrakett til sideplatene (Figur 8).

**Merk:** Ikke fjern skruene. Fjern også alle avstandsstykker fra oversiden av monteringsflensen på sideplaten.

4. Plasser monteringsbraketter for venstre eller høyre valsebørsteenhed på brakettboltene (Figur 9).



Figur 9

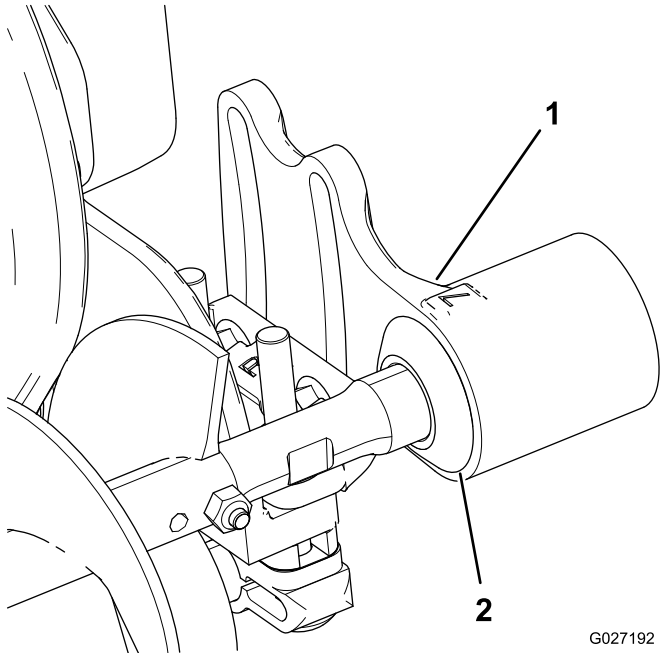
- |                                      |                        |
|--------------------------------------|------------------------|
| 1. Venstre valsebørsteenhed          | 3. Skive (4)           |
| 2. Monteringsbrakett for valsebørste | 4. Flenslåsemutter (4) |

**Viktig:** Monter monteringsbrakettene for valsebørsten direkte på oversiden av monteringsflensen på klippeenhetens sideplate. Ikke plasser avstandsstykker mellom valsebørstens monteringsbraketter og sideplatens monteringsflenser. Oppbevar de ekstra avstandsstykkene for eventuell senere bruk.

5. Monter børsteenhets monteringsbraketter til klippeenhetens sideplater med mutterne og skivene som du fjernet tidligere.

## Montere valsebørsteplaten

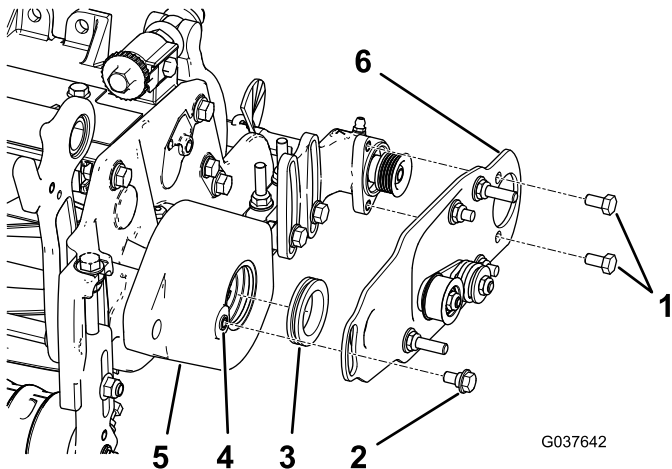
1. Før hver pakning utover til kantforseglingene er i lett kontakt med hvert lagerhus (Figur 10).



Figur 10

1. Lagerhus
2. Pakning

2. Påfør et belegg med fett på innsiden av gummitetningen i valsebørstehuset (Figur 11).



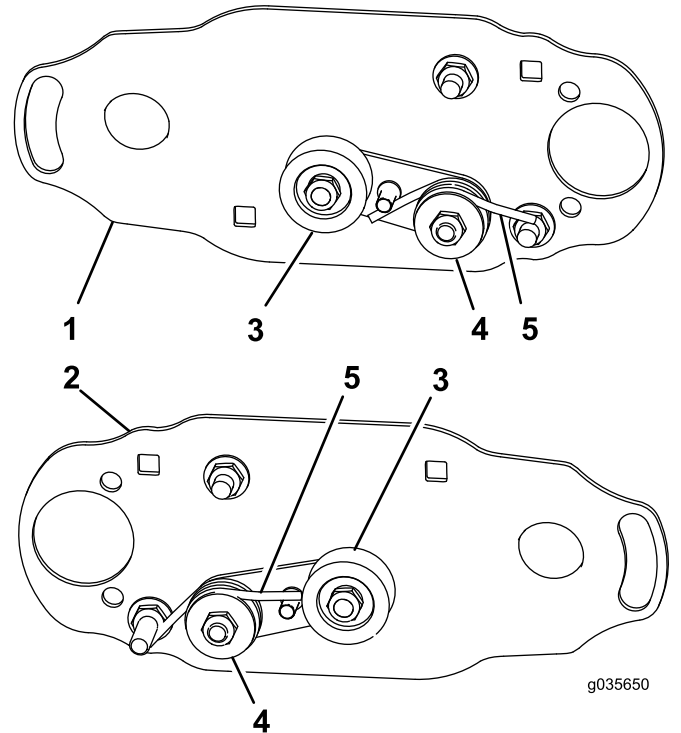
Figur 11

1. Bolt (5/16 x 1/2 tomme)
2. Skulderbolt
3. Gummitetning
4. Rengjør eventuell lakk fra gjengene med en 5/16–18-tapp før skulderbolten settes i.
5. Valsebørstehuset
6. Børsteplateenhet

3. Monter venstre eller høyre valsebørsteplate (Figur 11).

**Merk:** Når du setter fremspringet på platen inn i gummitetningen på valsebørstehuset, pass på at gummitetningen sitter korrekt festet i huset. Valsebørsteplaten sitter godt festet når det ikke er motstand fra gummitetningen og den kan dreie uhindret.

**Merk:** Påse at lederullenheten er montert nederst som vist i Figur 12.



Figur 12

Venstre (øvre) og høyre (nedre) lederullenheter

1. Venstre børsteplate
2. Høyre børsteplate
3. Lederull
4. Lederullarmenhet
5. Fjær

4. Påfør gjengeforseglermiddel på de to boltene (5/16 x 1/2 tomme) og bruk dem til å montere børsteplaten på valsebørstelagerhuset (Figur 11).

**Merk:** Trekk til boltene med et moment på 20–26 N·m.

5. Rengjør eventuell lakk fra gjengene i valsebørstehuset med en 5/16–18-tapp før skulderbolten settes i (Figur 11).

**Viktig:** Bolten kan brette hvis gjengene ikke rengjøres for skulderbolten skrues inn.

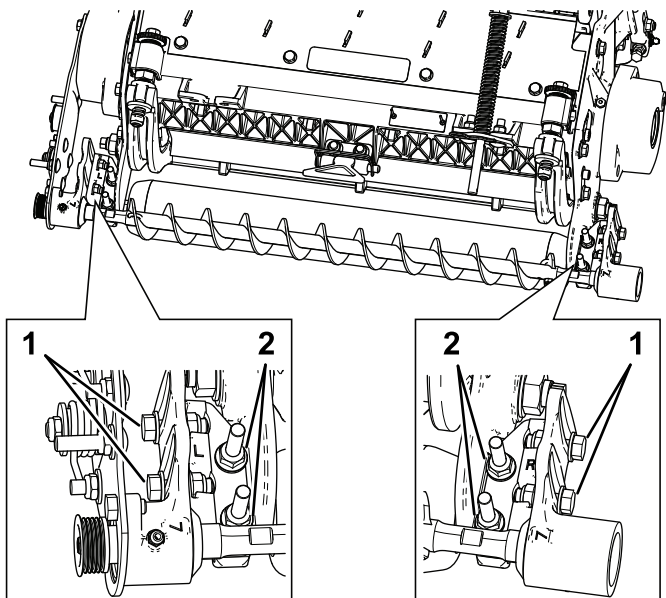
6. Påfør gjengeforseglermiddel på skulderbolten (Figur 11).
7. Fest børsteplaten til valsebørstehuset med skulderbolten (Figur 11).

**Merk:** Trekk til bolten med et moment på 20–25 N·m.

**Merk:** Skulderbolten skal ikke klemme platen fast til huset.

8. Kontroller at valsebørsteplaten er parallell med klippeenhetens sideplate. Dersom den ikke er parallell, gjør som følger:

A. Løsne de to låsemutterne med flens som fester valsebørstemonteringsbraketten til klippeenhetens sideplate (Figur 13).



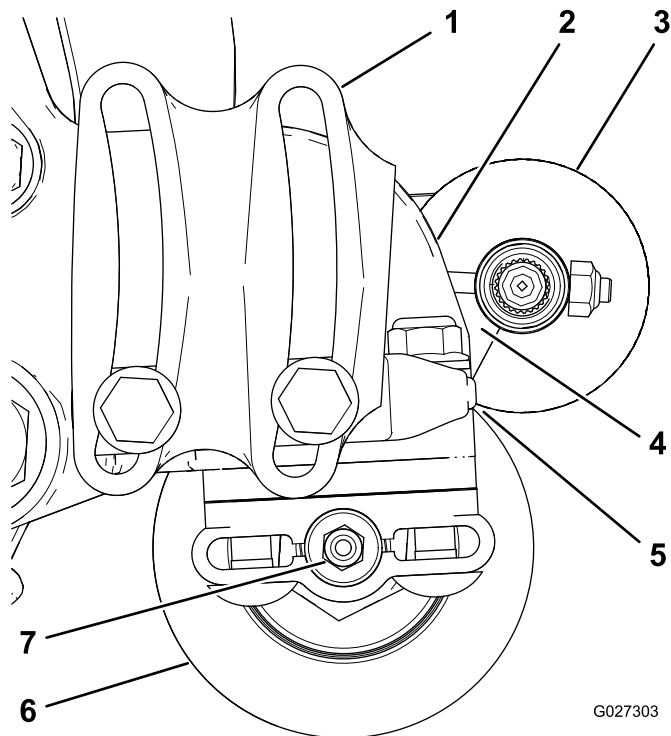
Figur 13

1. Løsne disse boltene for å sette valsebørsten på plass.
2. Løsne disse flenslåsemutterne for å plassere valsebørsteplaten parallelt.

B. Roter valsebørstelagerhuset helt til børsteplaten er parallell med klippeenhetens sideplate (Figur 13).

C. Stram de to låsemutterne med flens som fester valsebørstemonteringsbraketten til klippeenhetens sideplate (Figur 13).

**Viktig:** Kraftig kontakt mellom børsten og valsen vil føre til at børsten slites tidligere enn forventet.



Figur 14

1. Lagerhuset (enkelte deler vises ikke)
2. Sideplate
3. Valsebørsten
4. Påse at det er klaring.
5. Lett kontakt vises ikke
6. Bakre valse
7. Smørenippel

**Merk:** Valsebørsteakselen må være parallell med den bakre valsen.

**Viktig:** Plasser begge valsebørstelagerhusene slik at de er parallelle med bakken, slik at det er tilstrekkelig klaring for smørenippen på den bakre valsen.

3. Stram de to boltene som fester hvert valsebørstelagerhus til valsebørstemonteringsbraketten.

## Plassere valsebørsten

1. Løsne de to boltene som fester hvert valsebørstelagerhus til valsebørstemonteringsbraketten (Figur 13).

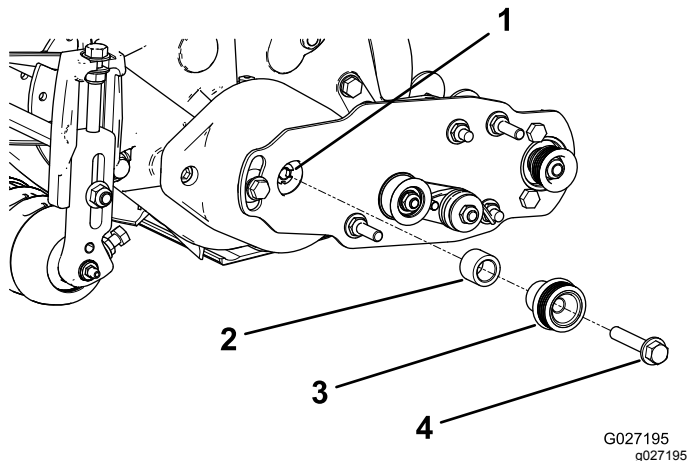
**Merk:** Boltene skal være løse.

2. Plasser valsebørsten slik at den bare berører eller hviler på den bakre valsen (Figur 14).

**Viktig:** Valsebørsteakselen må ikke være i kontakt med klippeenhetens sideplate.

## Montere drivremskiven

1. Før avstandsstykket inn på akselen i lagerhuset (Figur 15).



Figur 15

- |                   |  |
|-------------------|--|
| 1. Drivaksel      | 3. Drivremskive                                    |
| 2. Avstandsstykke | 4. Flenshodebolt (3/8" x 2") – stram til 47–54 N·m |

2. Sett drivremskiven inn i avstandsstykket og sett så på drivakselen (Figur 15).

**Merk:** Påse at drivhjultappene er plassert i åpningen på drivakselen.

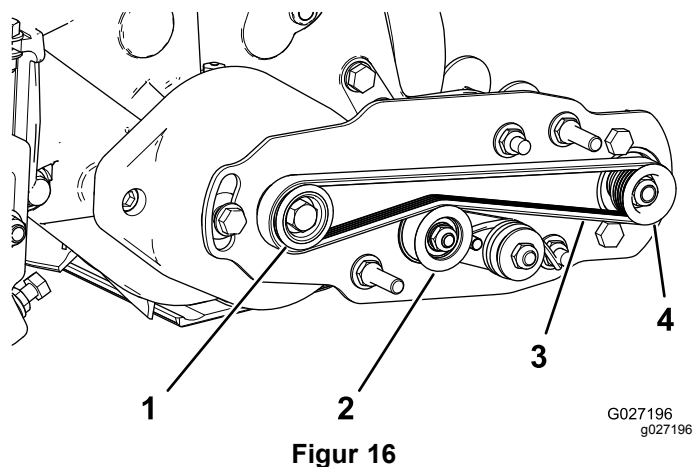
3. Fest remskiven og avstandsstykket til drivakselen med en bolt med flenshode (3/8 x 2 tomme). Se Figur 15.

**Merk:** Trekk til bolten med et moment på 47–54 N·m.

**Viktig:** Hvis bolten *ikke* er godt festet, vil bolten løsne.

## Montere remmen

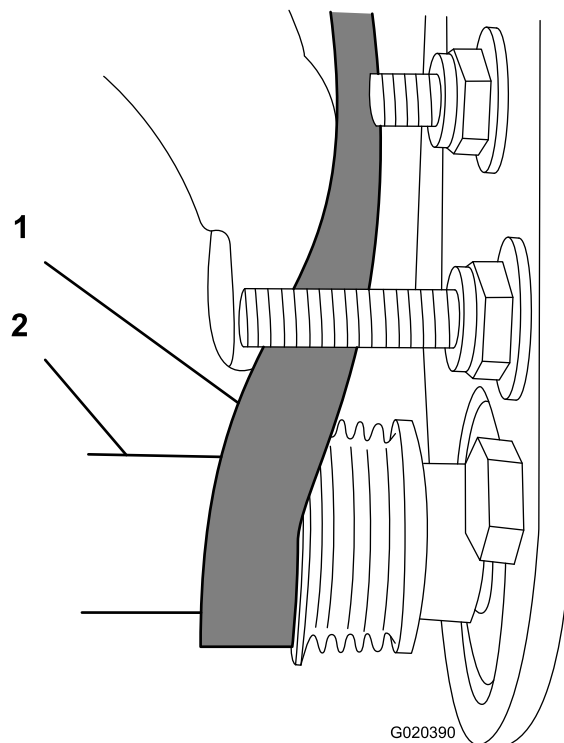
1. Monter remmen på remskivene på følgende måte:
  - Legg remmen rundt den **drivremskiven**, og så over toppen av lederullen (Figur 16).



Figur 16

- |                  |                    |
|------------------|--------------------|
| 1. Drivremskive  | 3. Rem             |
| 2. Lederullenhet | 4. Drevne remskive |

- Start remmen på den **drevne** remskiven (Figur 17).
- Bruk en pipenøkkel (9/16") til å rotere børsteenheten, og før remmen over på den drevne remskiven (Figur 17).



Figur 17

- |        |                            |
|--------|----------------------------|
| 1. Rem | 2. Pipenøkkel (9/16 tomme) |
|--------|----------------------------|

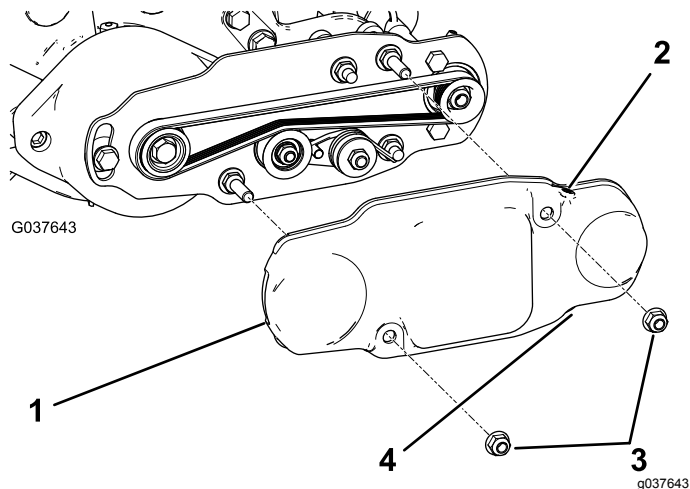
**Viktig:** Påse at ribbene på remmen sitter skikkelig i sporene i hver remskive, og at remmen er midt på lederullen.

2. Trykk ned på lederullen for å sikre at lederullenheten dreier uhindret.

## Fullføre monteringen

1. Kontroller innretningen av remmen og remskivene. Se [Kontrollere remskivens innretting \(side 9\)](#).
2. Skyv remdekselet på monteringsboltene, og fest dekselet med to flensmuttere ([Figur 18](#)).

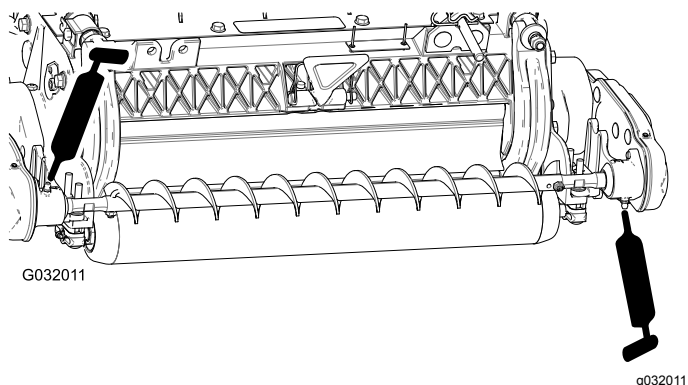
**Viktig:** Mutterne må ikke trekkes til for hardt da det kan forårsake skader på dekselet.



Figur 18

- |                      |                      |
|----------------------|----------------------|
| 1. Remdekselet       | 3. Flensmuttere      |
| 2. Settskrue montert | 4. Settskrue fjernet |

3. Påse at den øvre settskruen er montert, fjern og kast den nedre settskruen for drenering ([Figur 18](#)).
4. Smør smørelinjene på hver av valsebørstelagerhusene med litumbasert smørefett nr. 2 ([Figur 19](#)). Tørk av overflødig fett, spesielt rundt pakningene.



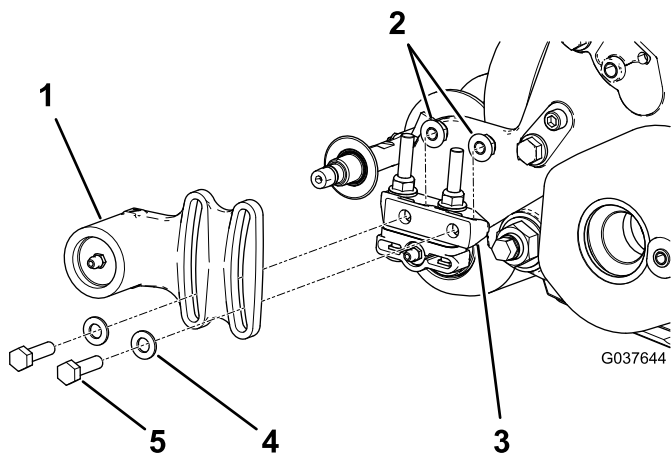
Figur 19

## Montere børsten for høy klippehøyde

### Valgfri

Monter børsten for høy klippehøyde (selges separat) ved klippehøyder på 2,5 cm eller høyere (dvs. fem eller flere avstandsstykker montert under sideplateskiven).

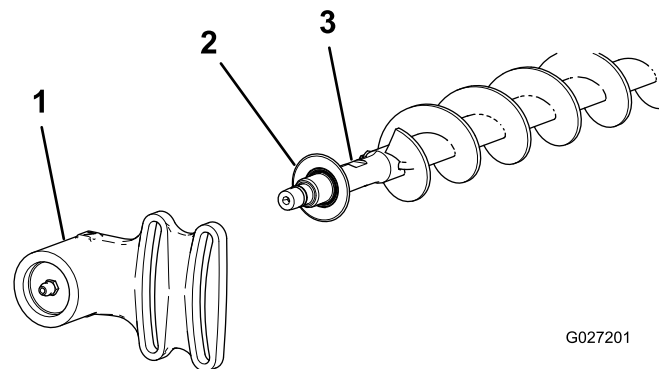
1. Hvis det monteres valsebørste på klippeenheten, skal de to boltene, skivene og mutterne som fester det ikke-drivende lagerhuset til lagerhusets monteringsbrakett, fjernes ([Figur 20](#)) og ([Figur 21](#)).



Figur 20

- |                           |              |
|---------------------------|--------------|
| 1. Ikke-drivende lagerhus | 4. Skive (2) |
| 2. Flensmuttere           | 5. Bolt (2)  |
| 3. Monteringsbrakett      |              |

2. Før det ikke-drivende lagerhuset og pakningen av børsteakselen ([Figur 21](#)).



Figur 21

- |                           |                |
|---------------------------|----------------|
| 1. Ikke-drivende lagerhus | 3. Børsteaksel |
| 2. Pakning                |                |

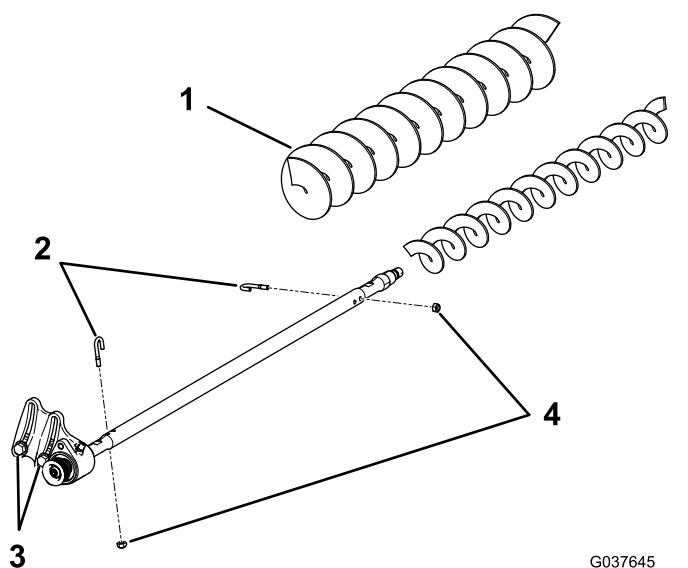
3. Fjern de to J-boltene og mutterne ([Figur 22](#)).



4. Før den eksisterende børsten av børsteakselen (Figur 22).
5. Løsne de to boltene, skivene og mutterene som fester drivlagerhuset til lagerhusets monteringsbrakett (Figur 22).
6. Før børsten for høy klippehøyde inn på børsteakselen (Figur 22).
7. Klem børsten fast på akselen med de to J-boltene og mutterene du fjernet tidligere (Figur 22).

**Viktig:** Før den gjengede enden av J-boltene gjennom de ytre hullene på børsteakselen mens du hekter de buede endene av J-boltene inn i de indre hullene.

8. Trekk til J-boltflåsemutterne med et moment på 2 til 3 N·m.



Figur 22

- |                               |                         |
|-------------------------------|-------------------------|
| 1. Børste for høy klippehøyde | 3. Løsne disse boltene. |
| 2. J-bolter                   | 4. Muttere              |

9. Monter pakningen og det ikke-drivende lagerhuset på børsteakselen (Figur 21).
10. Monter det ikke-drivende lagerhuset på lagerhusets monteringsbrakett med de to boltene, skivene og mutrene som du fjernet tidligere.

**Merk:** Pass på så du ikke slår av fjærtettingen.

11. Stram de to boltene, skivene og mutterene som fester drivlagerhuset til lagerhusets monteringsbrakett.

## Vedlikehold

- Påse at børsten er parallell med valsen med 1,5 mm klaring for lett kontakt.
- Smør niplene hver 50. time og etter hver vask.
- Trekk til J-boltflåsemutterne med et moment på 2 til 3 N·m ved utskifting av valsebørster.
- Trekk til mutteren med et moment på 37–45 N·m ved utskifting av den børsteakseldrevne remskiven.
- Påfør 242 Loctite (blå) og trekk til bolten med et moment på 47–54 Nm når du setter på plass igjen børsteakselens drivremskive.

**Merk:** Valsebørste, lederullager og rem anses som forbruksgjenstander.

## Kontrollere remskivens innretting

**Viktig:** Påse at remmen er strammet skikkelig før du kontrollerer innrettingen.

1. Legg en rett kant langs den ytre siden av drivremskiven (Figur 23).

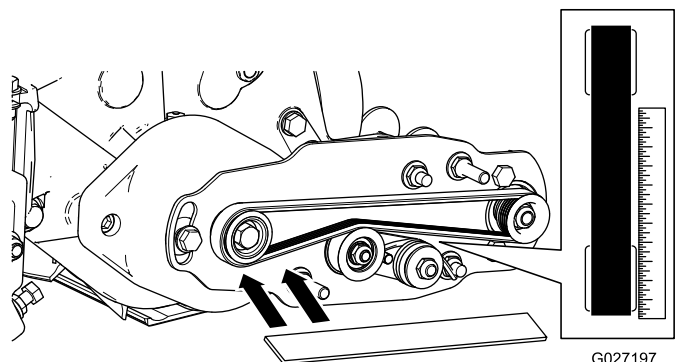
**Viktig:** Bare legg den rette kanten over drivremskiven, ikke legg den over drivremskiven og den drevne remskiven.

2. Sørg for at de ytre sidene av drivremskiven og den drevne remskiven er på linje innen 0,76 mm.

**Viktig:** Ikke bruk lederullen for å sjekke innrettingen.

3. Hvis remskivene ikke er innrettet, se [Justere remskivens innretting \(side 10\)](#).

**Viktig:** Remmen kan svikte raskere enn den ellers ville gjort, hvis remskivene ikke er korrekt innrettet.

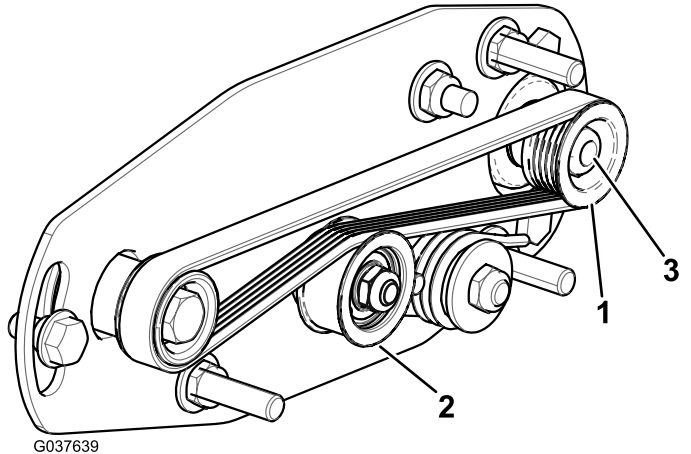


Figur 23

# Justere remskivens innretting

1. Den drevne remskiven (på valsebørsteakselen) kan bevegges inn og ut (Figur 24).

**Merk:** Ved kontroll av remmens justering, noter hvilken vei remskiven må bevegges. Se [Kontrollere remskivens innretting \(side 9\)](#).



Figur 24

- |                    |                               |
|--------------------|-------------------------------|
| 1. Drevne remskive | 3. Mutter for drevne remskive |
| 2. Lederull        |                               |

2. Roter spolen, som roterer drivremskiven, og løft remmen av drivremskiven (Figur 24).

**Merk:** Bruk en polstret hanske eller en tykk fille til å rotere spolen.

3. Fjern låsemutteren som fester den drevne remskiven til børsteakselen (Figur 24 eller Figur 25).

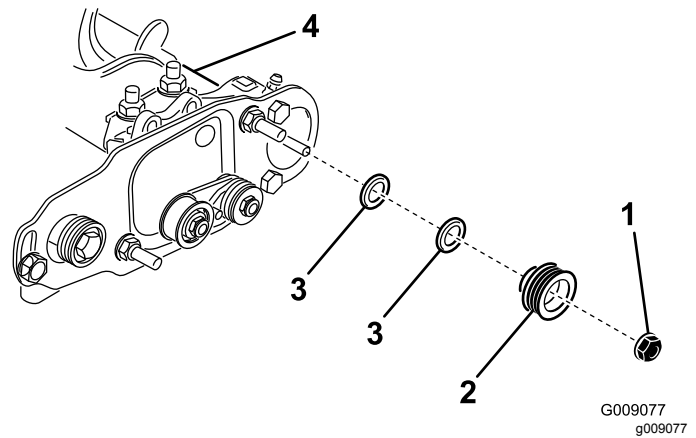
**Merk:** Bruk en 1/2" pipenøkkel på valsebørsteakselens flate område for å hindre den i å rotere.

4. Fjern den drevne remskiven fra akselen (Figur 25).

5. Hvis remskiven må flyttes utover, legg til en 0,8 mm tykk skive (Figur 25).

**Viktig:** Hvis remskiven må flyttes innover, fjern den innsatte 0,8 mm tykke skiven.

6. Monter remskiven som vist i Figur 25.



Figur 25

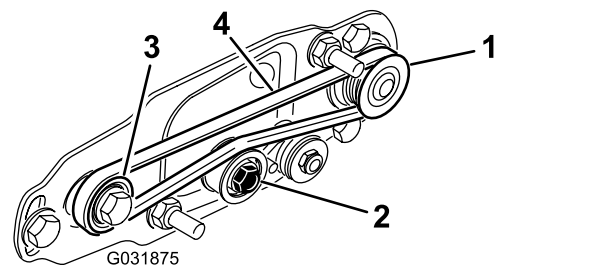
- |                    |                                     |
|--------------------|-------------------------------------|
| 1. Låsemutter      | 3. Skive – 0,8 mm tykk              |
| 2. Drevne remskive | 4. Valsebørsteakselens flate område |

7. Hold på valsebørsteakselens flate område, og fest remskiven på akselen med flensmutteren (3/8–16) som du fjernet tidligere.

**Merk:** Sett låsemutteren på plass og trekk til med et moment på 36–45 N·m.

8. Monter remmen på remskivene på følgende måte:

- A. Legg remmen rundt den drivremskiven, og så over toppen av lederullen (Figur 26).

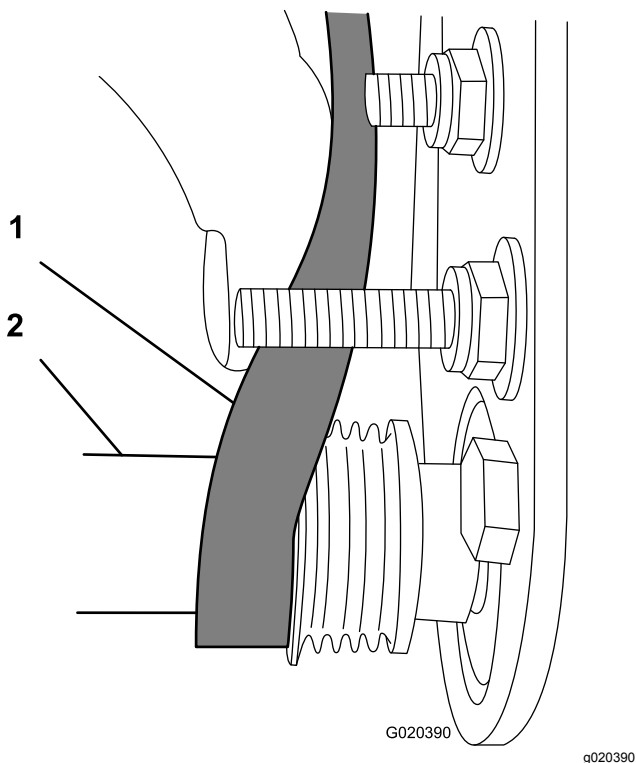


Figur 26

- |                    |             |
|--------------------|-------------|
| 1. Drevne remskive | 3. Lederull |
| 2. Lederullenhet   | 4. Rem      |

- B. Start remmen på den drevne remskiven (Figur 26).

- C. Bruk en 9/16" lang pipenøkkel til å rotere børsteakselen, og før remmen over på den drevne remskiven (Figur 27).



**Figur 27**

1. Rem  
2. 9/16" lang pipenøkkel

**Viktig:** Påse at ribbene på remmen sitter skikkelig i sporene i hver remskive, og at remmen er midt på lederullen.

9. Kontroller at remskivene er korrekt innrettet. Se [Kontrollere remskivens innretting \(side 9\)](#).

## Holde fast spolen

### ⚠ ADVARSEL

Klippeenhetens spolekniver er skarpe og kan amputere hender og føtter.

- Hold hendene og føttene utenfor spolen.
- Sjekk at spolen holdes fast før du utfører service på den.

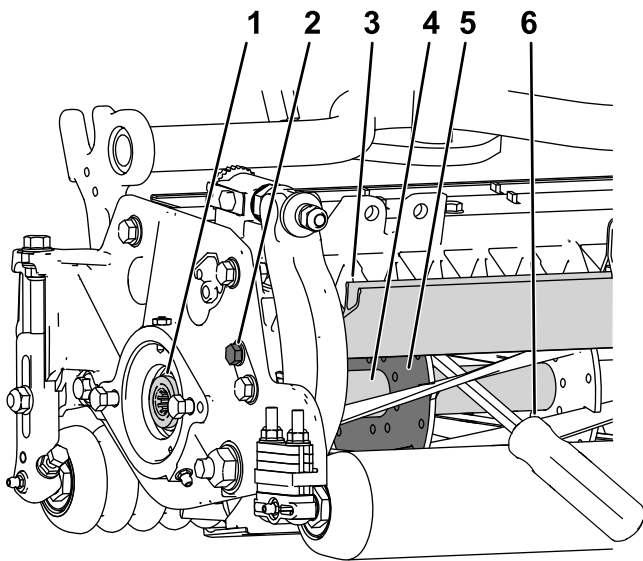
## Holde spolen fast for fjerning av gjengede innsatser

1. Løsne skyddboltene på venstre side av klippeenheten og hev baksyddet (Figur 28).
2. Sett inn et brekkjern med langt håndtak (anbefalt  $\frac{3}{8}$ " x 12" med skrutrekkerhåndtaket) gjennom baksiden av klippespolen, nærmest den siden av klippeenheten som skal strammes (Figur 28).
3. Plasser brekkjernet mot spole-støtteplatens sveiseside (Figur 28).

**Merk:** Sett brekkjernet inn mellom toppen av spoleakselen og baksiden av de to spoleknivene, slik at spolen ikke beveger seg.

**Viktig:** Kniveggene må ikke berøre brekkjernet, da dette kan skade kniveggen og/eller forårsake høy kniv.

**Viktig:** Innlegget på venstre side av klippeenheten er venstregjenget. Innlegget på høyre side av klippeenheten er høyregjenget.



g280383

Figur 28

- |                                 |  |
|---------------------------------|--|
| 1. Gjenget innsats for fjerning | 4. Spoleaksel  |
| 2. Løsne skyddbolten.           | 5. Spolestøtteplate  |
| 3. Bakskydd                     | 6. Brekkjern plassert langs sveisesiden til spolens støtteplate. |

4. Hvil håndtaket til brekkjernet mot den bakre valsen.
5. Fullfør fjerningen av den gjengede innsatsen samtidig som du passer på at brekkjernet forblir på plass. Fjern så brekkjernet.
6. Senk bakskyddet og stram skyddbolten.

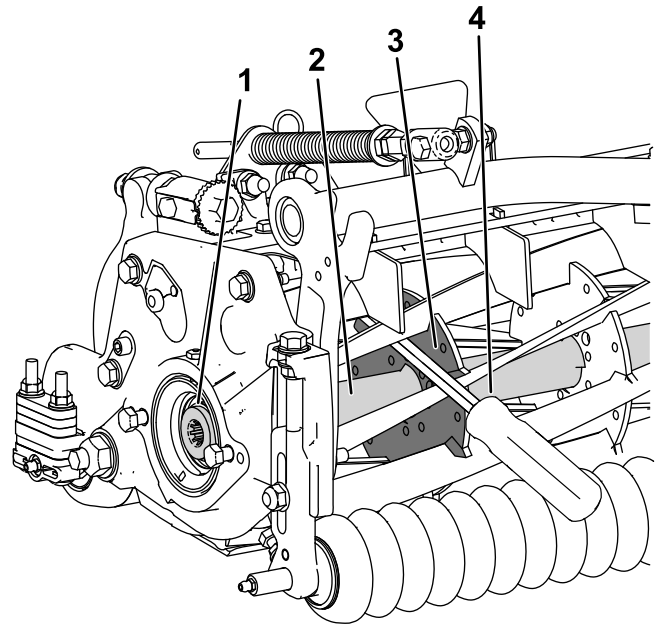
## Hold fast spolen mens du monterer de gjengede innsatsene

1. Sett inn et brekkjern med langt håndtak (anbefalt 3/8" x 12" med skrutrekkerhåndtak) gjennom fremsiden av klippespolen og nærmest den siden av klippeenheten som skal strammes (Figur 29).
2. Plasser brekkjernet mot sveisesiden til den interne kuttespolens forsterkning (Figur 29).

**Merk:** Brekkjernet må være i kontakt med en kniv foran, spoleakselen og en kniv på baksiden av spolen, slik at den låses på plass.

**Viktig:** Kniveggene må ikke berøre brekkjernet, da dette kan skade kniveggen og/eller forårsake høy kniv.

**Viktig:** Innlegget på venstre side av klippeenheten er venstregjenget. Innlegget på høyre side av klippeenheten er høyregjenget.



g280384

Figur 29

- |                                  |                             |
|----------------------------------|-----------------------------|
| 1. Gjenget innsats for montering | 3. Støtteplatens sveiseside |
| 2. Spoleaksel                    | 4. Brekkjern                |

3. Hvil brekkjernets håndtak mot valsen
4. Iht. monteringsinstruksjonene for innsatsen og kravene til stramming, fullfør monteringen av den gjengede innsatsen, samtidig som du passer på at brekkjernet sitter på plass. Deretter kan du fjerne brekkjernet.

**Notat:**

**Notat:**

**Notat:**

# Sammenstillingserklæring

The Toro Company, 8111 Lyndale Ave. South, Bloomington, MN, USA erklærer at følgende enheter er i samsvar med følgende direktiver, når de er montert i henhold til de medfølgende instruksjonene for bestemte Toro-modeller som indikert i den relevante samsvarserklæringen.

Modellnr.	Serienr.	Produktbeskrivelse	Fakturabeskrivelse	Generell beskrivelse	Direktiv
133-0157	—	MVP-børstesett for bakre valse, Reelmaster-klippeenhet i 5010-H-serien med 12,7 cm spole	RM5010/3550 5" X 22" RRB MVP KIT	Valsebørstesett	2006/42/EF
133-0158	—	MVP-børstesett for bakre valse, Reelmaster-klippeenhet i 5010-H-serien med 17,8 cm spole	RM5010/3575 7" X 22" RRB MVP KIT	Valsebørstesett	2006/42/EF

Relevant teknisk dokumentasjon er utarbeidet i henhold til kravene i del B av vedlegg VII til direktiv 2006/42/EF.

Vi påtar oss å overføre, som svar på henvendelser fra nasjonale myndigheter, relevant informasjon om dette delvis fullførte maskineriet. Informasjonen vil bli overført elektronisk.

Maskineriet skal ikke tas i bruk før det er integrert i godkjente Toro-modeller som indikert på tilknyttede samsvarserklæringer og i samsvar med alle instruksjoner. Når dette er tilfelle, kan det erklæres i samsvar med alle relevante direktiver.

Godkjent:



John Heckel  
Overordnet ingeniørsjef  
8111 Lyndale Ave. South  
Bloomington, MN 55420, USA  
February 15, 2019

Autorisert representant:

Marcel Dutrieux  
Manager European Product Integrity  
Toro Europe NV  
Nijverheidsstraat 5  
2260 Oevel  
Belgium