



Motoromstillingssett

For Greensmaster® 1000-, 1600-, 2000-, 2600-, Flex™ 18- or Flex™ 21-trekkenheter

Modellnr. 04019—Serienr. 290000001 og oppover
 Modellnr. 04022—Serienr. 260000001 og oppover
 Modellnr. 04024—Serienr. 290000001 og oppover
 Modellnr. 04025—Serienr. 290000001 og oppover
 Modellnr. 04031—Serienr. 280000001 og oppover
 Modellnr. 04034—Serienr. 280000001 og oppover
 Modellnr. 04035—Serienr. 280000001 og oppover
 Modellnr. 04036—Serienr. 280000001 og oppover
 Modellnr. 04037—Serienr. 280000001 og oppover
 Modellnr. 04038—Serienr. 313000001 og oppover
 Modellnr. 04039—Serienr. 313000001 og oppover
 Modellnr. 04040—Serienr. 312000001 og oppover
 Modellnr. 04041—Serienr. 312000001 og oppover
 Modellnr. 04052—Serienr. 280000001 og oppover
 Modellnr. 04060—Serienr. 280000001 og oppover

Tillegg

Denne motoren kan ikke utstyres med en gnistfanger. Det er i strid med Californias Public Resource Code, avsnitt 4442 eller 4443, å bruke denne motoren i skogs-, busk- eller gressområder med mindre motoren er utstyrt med en fungerende gnistfanger, som definert i avsnitt 4442, eller en motor som er beregnet, utstyrt og vedlikeholdt for å unngå brann.

Hvis du trenger en gnistfanger, kontakt din autoriserte serviceforhandler. Originale Toro-gnistfangere er godkjent av amerikanske skogbruksmyndigheter.

Viktig: Dette tillegget inneholder informasjon om motordrift og -vedlikehold som erstatter informasjon om drifts- og vedlikeholdsprosedyrene i maskinens *brugerhåndbok*.

Se alltid drift- og sikkerhetsinstruksjoner i *brugerhåndboken* før drift og vedlikehold av maskinen eller motoren.

Ta vare på disse instruksjonene.

Viktig: Garantien til denne motoren leveres av motorprodusenten. Vennligst se motorprodusentens garanti og utslippssystem garanti inkludert i denne brosjyrepakken. Den garantien gjelder kun for motoren. Den hverken utvider eller forandrer ethvert uttrykkelig eller implisert garantivilkår eller garantiperiode som kan gjelde for produktet hvor motoren er montert.



Bruk

Bruke en Subaru-motor

Drivstoffspesifikasjon

Bensin	Bruk blyfri bensin med oktantal på 87 eller høyere (vurderingsmetode (R+M)/2).
Etanol-blandet drivstoff	<p>Bruk av en blyfri bensin med opptil 10 % etanol (alkoholbensin) eller 15 % MTBE (metyltertiærbutyleter) i volum er akseptabelt. Etanol og MTBE er ikke det samme.</p> <p>Bensin med 15 % etanol (E15) i volum er ikke godkjent for bruk. Ikke bruk bensin som inneholder mer enn 10 % etanol i volum, som f.eks. E15 (inneholder 15 % etanol), E20 (inneholder 20 % etanol) eller E85 (inneholder opptil 85 % etanol). Bruk av bensin som ikke er godkjent kan forårsake problemer og/eller motorskade som kanskje ikke dekkes av garanti.</p>

Viktig: For best resultat bør du kun bruke rent, ferskt drivstoff (mindre enn 30 dager gammelt).

- Ikke bruk bensin som inneholder metanol.
- Ikke oppbevar drivstoff i drivstofftanken eller i drivstoffbeholdere over vinteren, med mindre du bruker drivstoffstabilisator.
- Ikke bland olje i bensinen.

Bruke stabiliserings-/kondisjoneringsmiddel

Bruk drivstoffstabiliserings-/kondisjoneringsmiddel i maskinen til enhver tid for å holde drivstoffet ferskt lenger under bruk, som anvist av produsenten for drivstoffstabiliseringsmiddelet.

Viktig: Ikke bruk tilsetningsmidler som inneholder metanol eller etanol, i drivstoffet.

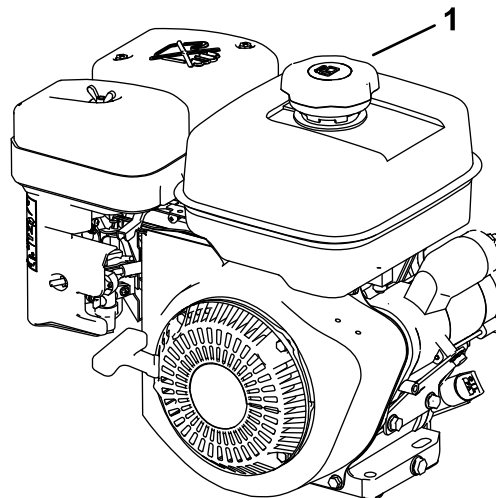
Tilsett drivstoffstabiliserings-/kondisjoneringsmiddel i ferskt drivstoff som anvist av produsenten for drivstoffstabiliseringsmiddelet.

Merk: Stabiliserings-/kondisjoneringsmidler er mest effektive når de blandes med fersk bensin. Bruk stabiliseringsmiddel i bensinen til enhver tid for å beskytte mot lakkavleiringer i drivstoffsystemet.

Fylle drivstofftanken

Drivstofftankkapasitet: 3,0 liter

1. Parker maskinen på en jevn flate og skru av motoren.
2. La motoren kjøle seg ned.
3. Rengjør rundt og ta av lokket på drivstofftanken (Figur 1).



Figur 1

g264553

1. Drivstofftanklokk

4. Fyll drivstofftanken med drivstoff (Figur 1) opp til 6–13 mm fra toppen av tanken. **Ikke fyll i helt opp til påfyllingshalsen på tanken.**

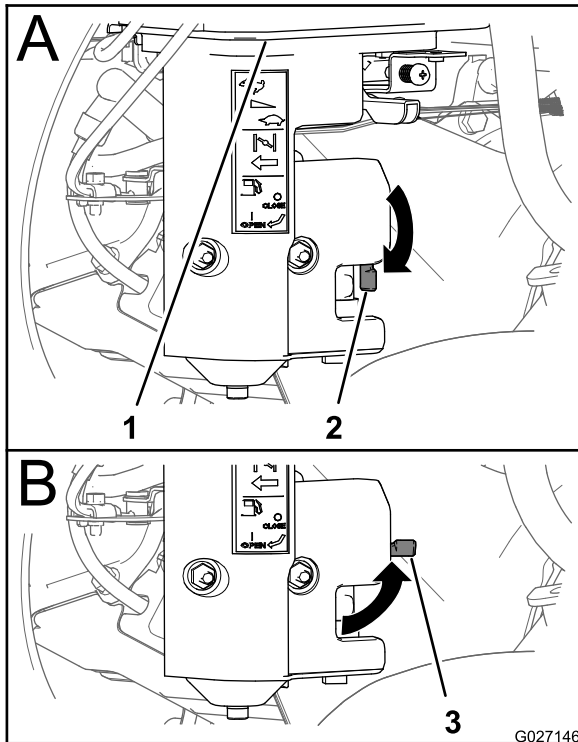
Viktig: Fyll ikke drivstofftanken opp til mer enn 6 mm fra toppen av tanken, da drivstoffet må ha plass til å utvide seg.

5. Fest drivstofftanklokket ordentlig.
6. Tørk opp eventuelt drivstoffsøl.

Åpne og lukke drivstoffavstengingsventilen

Kontroller drivstoffstrømmen til motoren med drivstoffavstengingsventilen på følgende måte:

- Roter håndtaket for drivstoffavstengingsventilen 90 grader med klokken for å åpne ventilen.
- Roter håndtaket for drivstoffavstengingsventilen 90 grader mot klokken for å lukke ventilen.



Figur 2

1. Drivstofftank
2. Drivstoffavstengingsventil (åpen stilling)
3. Drivstoffavstengingsventil (lukket stilling)

Bruke en Honda-motor

Drivstoffspesifikasjoner

Drivstofftankens kapasitet: 2,0 liter

Anbefalt drivstoff: Blyfri bensin med oktankvalitet på 87 eller høyere (vurderingsmetode (R+M)/2)

Etanol: Bensin med opptil 10 % etanol (alkoholbensin) eller 15 % MTBE (metyltertærbutyleter) i volum er akseptabelt. Etanol og MTBE er ikke det samme. Bensin med 15 % etanol (E15) i volum er ikke godkjent for bruk.

- **Ikke bruk bensin som inneholder mer enn 10 % etanol i volum**, som f.eks. E15 (inneholder 15 % etanol), E20 (inneholder 20 % etanol) eller E85 (inneholder opptil 85 % etanol).
- **Ikke bruk bensin som inneholder metanol.**
- **Ikke oppbevar drivstoff i drivstofftanken eller i drivstoffbeholdere over vinteren**, med mindre du bruker drivstoffstabilisator.
- **Ikke bland olje i bensinen.**
- For best resultat bør du kun bruke rent, ferskt (mindre enn 30 dager gammelt) drivstoff.
- Bruk av bensin som ikke er godkjent, kan forårsake problemer og/eller motorskade som kanskje ikke dekkes av garanti

Bruke stabiliserings-/kondisjoneringsmiddel

Bruk drivstoffstabiliserings-/kondisjoneringsmiddel i maskinen til enhver tid for å holde drivstoffet ferskt lenger under bruk, som anvist av produsenten for drivstoffstabiliseringsmiddelet.

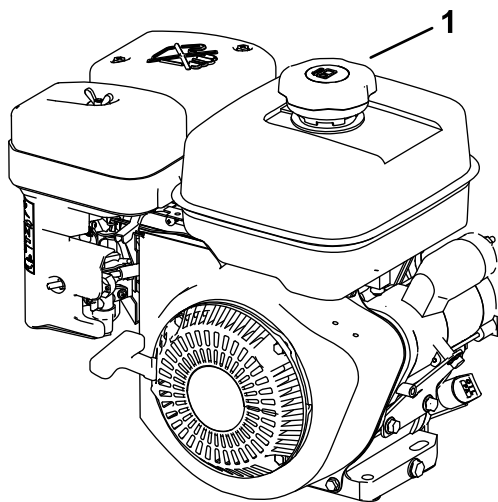
Viktig: Ikke bruk tilsetningsmidler som inneholder metanol eller etanol, i drivstoffet.

Tilsett drivstoffstabiliserings-/kondisjoneringsmiddel i ferskt drivstoff som anvist av produsenten for drivstoffstabiliseringsmiddelet.

Merk: Stabiliserings-/kondisjoneringsmidler er mest effektive når de blandes med fersk bensin. Bruk stabiliseringsmiddel i bensinen til enhver tid for å beskytte mot lakkavleiringer i drivstoffsystemet.

Fylle drivstofftanken

1. Parker maskinen på en jevn flate og skru av motoren.
2. La motoren kjøle seg ned.
3. Rengjør rundt og ta av lokket på drivstofftanken (Figur 1).



Figur 3

g264553

1. Drivstofftanklokk

4. Fyll tanken med drivstoff til nivået er like innenfor nettingen på filterkurven.

Ikke fyll i helt opp til påfyllingshalsen på tanken.

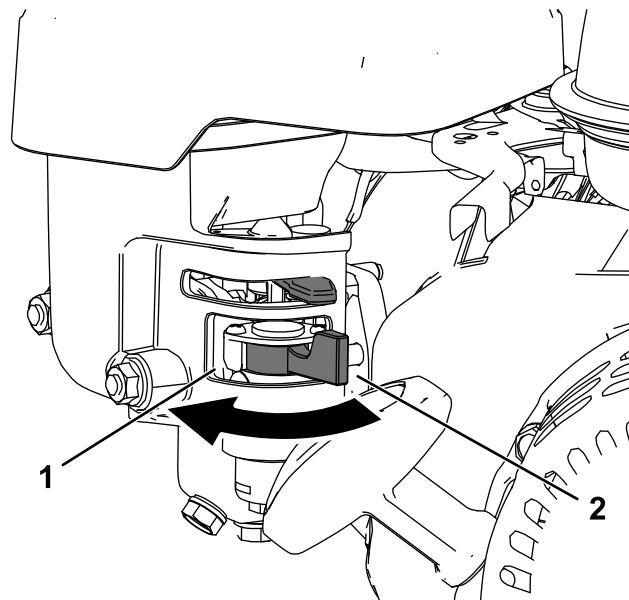
Viktig: Ikke fyll tanken over påfyllingsnettet, siden drivstoffet må ha rom til å utvide seg.

5. Fest drivstofftanklokket ordentlig.
6. Tørk opp eventuelt drivstoffsøl.

Åpne og lukke drivstoffavstengingsventilen

Kontroller drivstoffstrømmen til motoren med drivstoffavstengingsventilen på følgende måte:

- For å åpne drivstoffventilen, vri håndtaket til drivstoffavstengingsventilen mot håndtaket på tilbakespolingsstarteren (Figur 4).
- For å lukke drivstoffventilen, vri håndtaket til drivstoffavstengingsventilen bort fra håndtaket på tilbakespolingsstarteren (Figur 4).



Figur 4

g265993

1. Vri drivstoffventilspaken til PA-stillingen
2. Drivstoffventilspaken til AV-stillingen

Vedlikehold

Anbefalt vedlikeholdsplan

Vedlikeholdsintervall	Vedlikeholdsprosedyre
Etter de 20 første timene	<ul style="list-style-type: none">• For Subaru-motorer – skift motoroljen.• For Honda-motorer – skift motoroljen.
For hver bruk eller daglig	<ul style="list-style-type: none">• For Subaru-motorer – sjekk motoroljenivået.• For Honda-motorer – sjekk motoroljenivået.• For Honda-motorer – sjekk luftfilterets elementer.
Hver 50. driftstime	<ul style="list-style-type: none">• For Subaru-motorer – rengjør skumelementet. (oftere under skitne og støvete forhold)• For Honda-motorer – rengjør luftfilterelementene.
Hver 100. driftstime	<ul style="list-style-type: none">• For Subaru-motorer – skift motoroljen• For Subaru-motorer – Kontroller og juster tennpluggen.• For Honda-motorer – skift motoroljen.• For Honda-motorer – sjekk og juster tennpluggen, skift den ut om nødvendig.
Hver 200. driftstime	<ul style="list-style-type: none">• For Subaru-motorer – skift ut luftfilteret med dobbelt element.
Hver 300. driftstime	<ul style="list-style-type: none">• For Honda-motorer – skift ut papirelementet. (oftere under skitne og støvete forhold)• For Honda-motorer – skift tennpluggen.

Overhale en Subaru®-motor

Klargjøre maskinen for vedlikehold

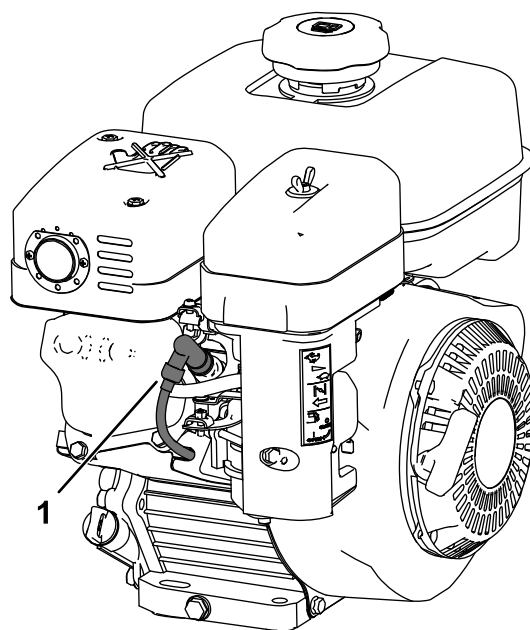
⚠ ADVARSEL

Når du utfører vedlikehold eller justeringer på maskinen, kan noen starte motoren. Utsiktet start av motoren kan påføre deg eller andre i nærheten alvorlige skader.

Fjern nøkkelen fra tenningen (hvis utstyrt med dette), sett på parkeringsbremsen og dra ledning(e) av tennpluggen(e) før du utfører vedlikehold. Skyv også ledning(e) til side slik at de(n) ikke tilfeldigvis kan komme i kontakt med tennpluggen(e).

Gjør følgende før du utfører service, rengjøring, eller justeringer på maskinen.

1. Parker maskinen på en jevn flate.
2. Slå av motoren, og ta nøkkelen ut av maskinen (hvis den er utstyrt med dette).
3. Sett på parkeringsbremsen.
4. Før du utfører service, setter maskinen til oppbevaring eller foretar reparasjoner, må du vente til alle bevegelige deler har stanset og la motoren kjøle seg ned.
5. Koble fra tennpluggledningen (Figur 5).



Figur 5

1. Tennpluggledning

g259487

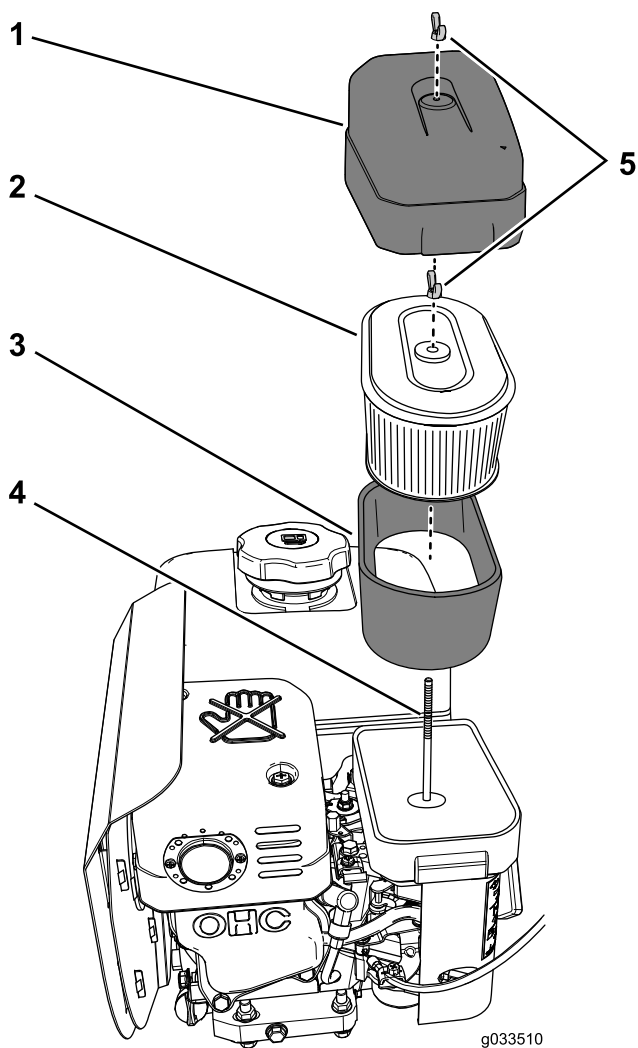
Overhale luftrensere

Serviceintervall: Hver 200. driftstime

Viktig: Du må ikke smøre skum- eller papirelementet med olje.

Ta ut skumelementet og papirelementet

1. Klargjør maskinen for vedlikehold. Se [Klargjøre maskinen for vedlikehold \(side 5\)](#).
2. Rengjør rundt luftrensere for å unngå at partikler kommer inn i motoren og eventuelt forårsaker skade ([Figur 6](#)).



Figur 6

- | | |
|-------------------------|-------------------|
| 1. Luftrenserdeksel | 4. Tilholderstang |
| 2. Papirfilterelementet | 5. Vingemuttere |
| 3. Skumelement | |

3. Roter vingemutteren for luftrenserdekselet mot klokken, og fjern luftrenserdekselet ([Figur 6](#)).
4. Roter vingemutteren for papir- og skumfilterelementene mot klokken, og fjern filterelementene fra tilholderstangen ([Figur 6](#)).

5. Trekk skumelementet forsiktig av papirelementet ([Figur 6](#)).

Merk: Kontroller papir- og skumfilterelementene med henblikk på skade eller overdreven oppsamling av smuss. Skift ut ødelagte filtre. Rengjør skumfilterelementet hvis det er skittent. Skift ut papirfilterelementet hvis det er skittent.

Utføre service på skumfilterelementet

Serviceintervall: Hver 50. driftstime (oftere under skitne og støvete forhold)

1. Inspiser elementet med henblikk på rifter, oljebelegg og skader ([Figur 6](#)).
- Viktig:** Skumelementet må skiftes ut hvis det er utslitt eller skadet.
2. Vask skumelementet i flytende såpe og varmt vann. Når elementet er rent, må det skylles grundig.
 3. Tørk elementet ved å klemme det i en ren klut.
 4. Lufttørk skumfilterelementet.

Montere skum- og papirfilterelementene

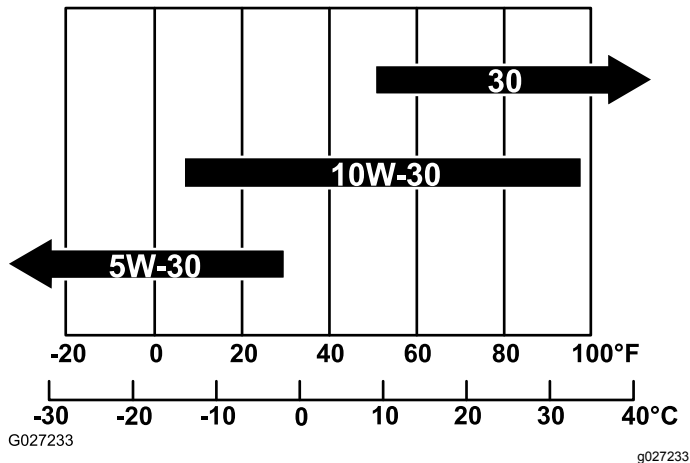
Viktig: Hele luftrensere, komplett med skumelement og papirelement, skal alltid sitte på plass under bruk for å unngå at motoren skades.

1. Skyv skumfilterelementet forsiktig på papirfilterelementet ([Figur 6](#)).
2. Innrett hullet i topplaten for papirfilterelementet med tilholderstangen for forgasseren ([Figur 6](#)).
3. Fest filterelementene til forgasseren med vingemutteren ([Figur 6](#)) du fjernet i trinn 4 av [Ta ut skumelementet og papirelementet \(side 6\)](#).
4. Innrett hullet i luftrenserdekselet med tilholderstangen ([Figur 6](#)), og fest dekselet til stangen med vingemutteren du fjernet i trinn 3 av [Ta ut skumelementet og papirelementet \(side 6\)](#).

Spesifikasjon for motorolje

Oljetype: Renseolje (API service SJ eller høyere)

Oljeviskositet: Se tabellen nedenfor.



Figur 7

Merk: Ikke skru peilestaven ned i påfyllingshalsen når du har kontrollert motoroljenivået.

6. Fjern peilestaven fra påfyllingshalsen, og kontroller oljenivået på peilestaven (Figur 8).

Merk: Motoroljenivået må være mellom de skraverte områdene på peilestaven (Figur 8).

7. Hvis oljenivået er lavt, tørk området rundt påfyllingshalsen, og tilsett spesifisert olje til oljenivået er mellom de skraverte områdene på peilestaven.

Viktig: Ikke overfyll motoren med olje.

8. Skru peilestaven på plass i påfyllingshalsen for hånd (Figur 8).

Skifte motorolje

Serviceintervall: Etter de 20 første timene

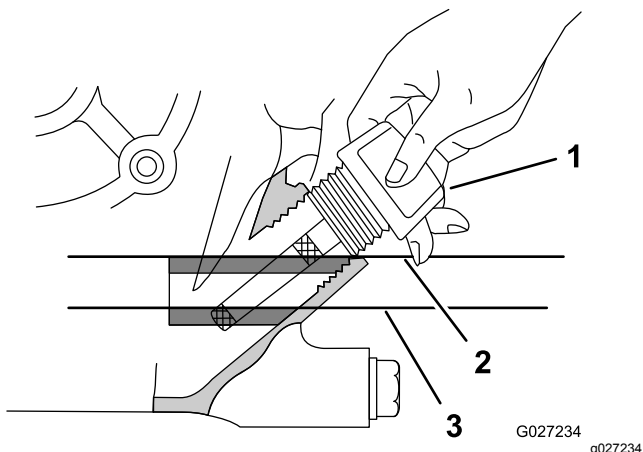
Hver 100. driftstime

Kontrollere motoroljenivået

Serviceintervall: For hver bruk eller daglig

Viktig: Ikke kjør motoren med oljenivået under lavt-merket (ev. «fyll på»-merket) eller over fullt-merket på peilestaven.

1. Flytt maskinen til en jevn flate.
2. Klargjør maskinen for vedlikehold. Se [Klargjøre maskinen for vedlikehold \(side 5\)](#).
3. La motoren kjøle seg ned.
4. Fjern peilestaven fra motoren, og tørk av peilestaven med en ren fille (Figur 8).



Figur 8

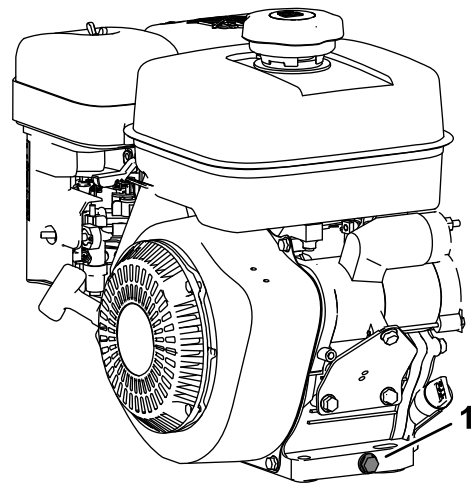
1. Peilestav
2. Maks. oljenivå
3. Min. oljenivå

5. Sett peilestaven inn i motoren som vist i Figur 8.

Tappe ut motoroljen

Viktig: Ikke kjør motoren med oljenivået under lavt-merket (ev. «fyll på»-merket) eller over fullt-merket på peilestaven.

1. Start motoren og la den gå i noen minutter for å varme opp motoroljen.
2. Klargjør maskinen for vedlikehold. Se [Klargjøre maskinen for vedlikehold \(side 9\)](#).
3. Sett et oppsamlingsfat under tappepluggen bak på maskinen.



Figur 9

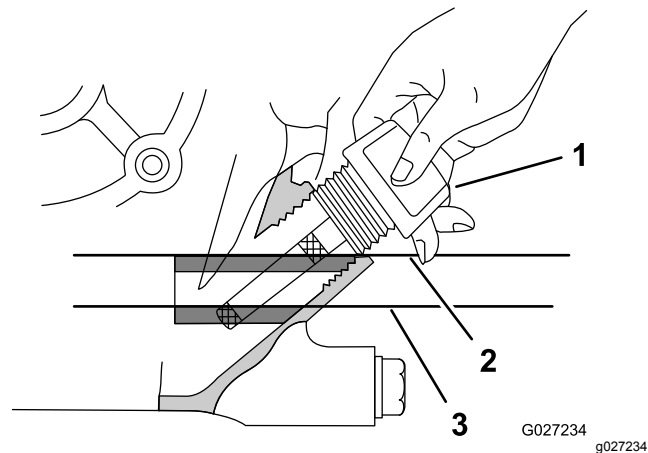
1. Tappeplugg

4. Fjern tappepluggen fra motoren, og la oljen renne helt ut.

- Trykk ned håndtaket slik at maskinen og motoren vipper bakover. Dette vil føre til at all oljen renner ut i oppsamlingsfatet.

Viktig: Ikke vipp maskinen i en vinkel på mer enn 25 grader. Tipping forbi 25 grader fører til at olje lekker inn i forbrenningskammeret og/eller at drivstoff lekker ut av tanklokket.

- Monter tappepluggen og fyll veivhuset med den spesifiserte oljen. Se [Fylle olje i motoren \(side 8\)](#).
- Trekk til tappepluggen med et moment på 20–23 Nm.
- Tørk opp eventuelt oljesøl og avhend den brukte oljen på korrekt måte.



Figur 11

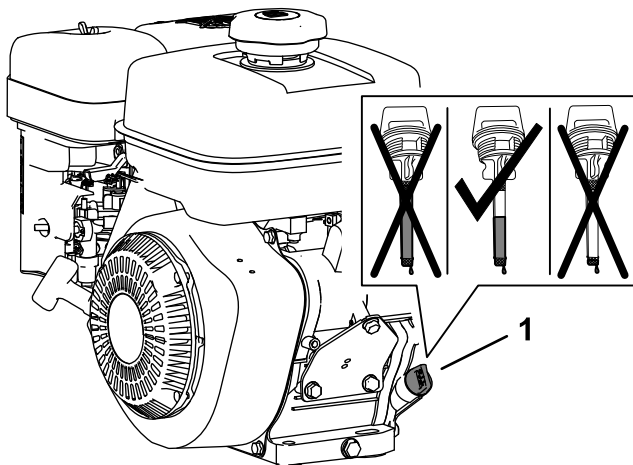
- Peilestav
- Maks. oljenivå
- Min. oljenivå

Fylle olje i motoren

Oljekapasitet for motoren: 0,6 liter

Viktig: Ikke kjør motoren med oljenivået under lavt-merket (ev. «fyll på»-merket) eller over fullt-merket på peilestaven.

- Fjern peilestaven fra motorens påfyllingshals, og tørk av peilestaven med en ren fille ([Figur 10](#)).



Figur 10

- Peilestav i påfyllingshalsen
- Hell 0,6 liter av spesifisert olje langsomt i veivhuset på motoren gjennom påfyllingshalsen ([Figur 10](#)).
- Sett peilestaven inn i motoren som vist i [Figur 11](#).

Merk: Ikke skru peilestaven ned i påfyllingshalsen når du har kontrollert motoroljenivået.

- Fjern peilestaven fra påfyllingshalsen, og kontroller oljenivået på peilestaven ([Figur 10](#)).

Merk: Motoroljenivået må være mellom de skraverte områdene på peilestaven ([Figur 10](#)).

- Hvis oljenivået er lavt, tilsett spesifisert olje i motoren til oljenivået er mellom de skraverte områdene på peilestaven.

Merk: Ikke overfyll motoren med olje.

- Skru peilestaven på plass i påfyllingshalsen for hånd ([Figur 10](#)).

Overhale tennpluggen

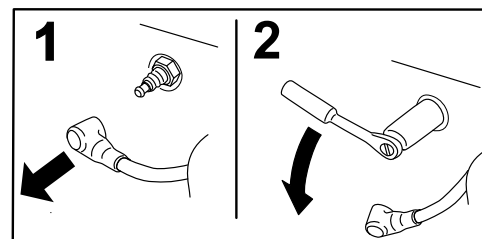
Serviceintervall: Hver 100. driftstime

Tennpluggspesifikasjon

Tennpluggtype: NGK BR6HS, Champion RTL86C eller tilsvarende

Demontere tennpluggen

- Klargjør maskinen for vedlikehold. Se [Klargjør maskinen for vedlikehold \(side 5\)](#).
- Fjern tennpluggen som vist i [Figur 12](#).



Figur 12

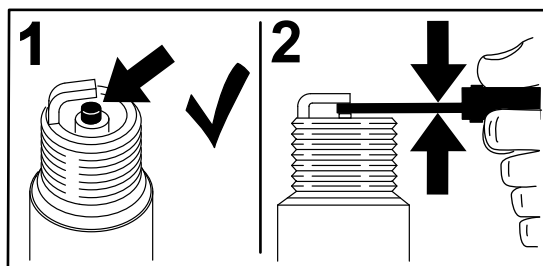
Kontrollere tennpluggen

Elektrodeavstand: 0,6–0,7 mm

Viktig: Ikke rengjør tennpluggen(e). Tennpluggen(e) må alltid skiftes ut når de(n) har et svart belegg, slitte elektroder, et tynt belegg av olje eller sprekker.

Hvis du ser en lysebrun eller grå farge på isolatoren, fungerer motoren som den skal. Et svart belegg på isolatoren betyr som regel at luftrenseren er skitten.

Bruk et spesialverktøy/følerblad for å kontrollere og justere elektrodeavstanden til 0,6–0,7 mm.



Figur 13

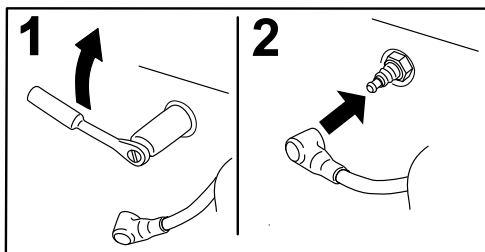
G008794

g008794

Montere tennpluggen

Trekk til tennpluggen som følger:

- Ny tennplugg – 12–15 Nm
- Brukt tennplugg – 23–27 Nm



Figur 14

G008795

g008795

Overhale en Honda®-motor

Klargjøre maskinen for vedlikehold

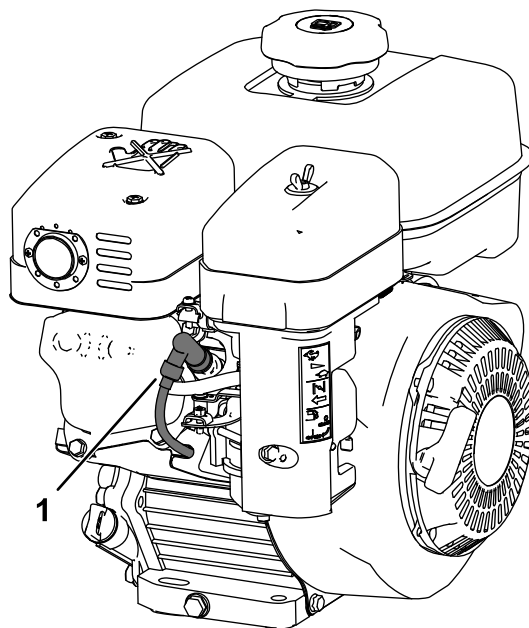
⚠ ADVARSEL

Når du utfører vedlikehold eller justeringer på maskinen, kan noen starte motoren. Utisiktet start av motoren kan påføre deg eller andre i nærheten alvorlige skader.

Fjern nøkkelen fra teningen (hvis utstyrt med dette), sett på parkeringsbremsen og dra ledningen(e) av tennpluggen(e) før du utfører vedlikehold. Skyv også ledningen(e) til side slik at de(n) ikke tilfeldigvis kan komme i kontakt med tennpluggen(e).

Gjør følgende før du utfører service, rengjøring, eller justeringer på maskinen.

1. Parker maskinen på en jevn flate.
2. Slå av motoren, og ta nøkkelen ut av maskinen (hvis den er utstyrt med dette).
3. Sett på parkeringsbremsen.
4. Før du utfører service, setter maskinen til oppbevaring eller foretar reparasjoner, må du vente til alle bevegelige deler har stanset og la motoren kjøle seg ned.
5. Koble fra tennpluggledningen (Figur 5).



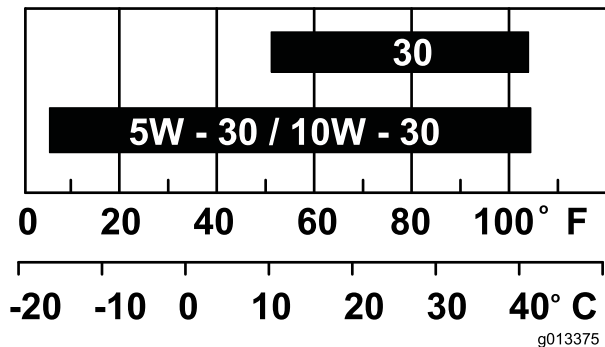
Figur 15

g259487

1. Tennpluggledning

Kontrollere motoroljenivået

Fyll veivhuset med omtrent 0,56 liter olje med riktig viskositet før start. Motoren bruker en olje av høy kvalitet som har klassifikasjonen SJ eller høyere fra American Petroleum Institute (API). Velg riktig oljeviskositet (vekt) i forhold til omgivelsestemperatur. [Figur 16](#) illustrerer anbefalinger for temperatur og viskositet.



Figur 16

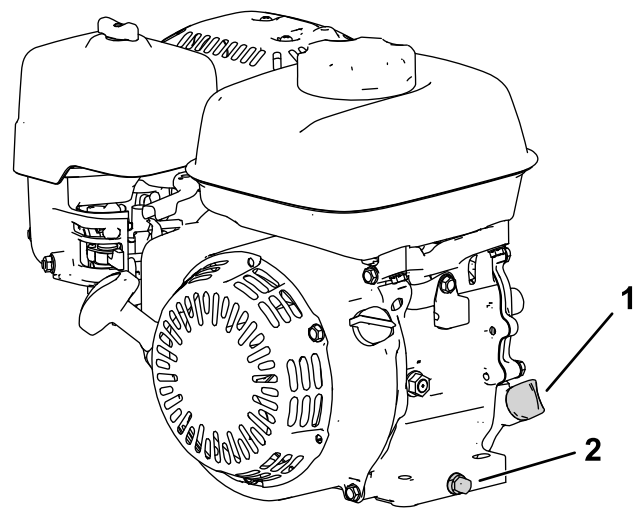
Merk: Hvis du bruker multigradsoljer (5W-20, 10W-30 og 10W-40), øker oljeforbruket. Sjekk motoroljenivået oftere når du bruker slike oljer.

Kontrollere motoroljenivået

Serviceintervall: For hver bruk eller daglig

Den ideelle tiden for å sjekke motoroljenivået, er når motoren er kald eller før du har startet motoren for dagen. Hvis du allerede har kjørt motoren, lar du oljen flyte tilbake ned i bunnpannen i minst 10 minutter før du sjekker motoroljenivået.

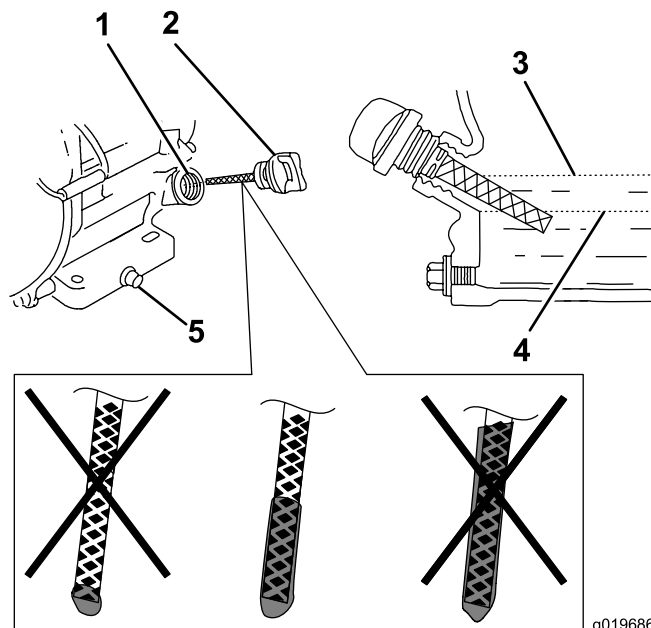
1. Slå av motoren, og vent til alle bevegelige deler har stanset. Se [Klargjøre maskinen for vedlikehold \(side 9\)](#).
2. Plasser maskinen slik at motoren står jevnt, og rengjør området rundt oljepåfyllingsrøret ([Figur 17](#)).



Figur 17

1. Peilestav
2. Tappeplugg og skive

3. Fjern peilestaven ved å dreie den mot klokken.
4. Ta ut peilestaven, og tørk av enden.
5. Sett peilestaven inn i oljepåfyllingsrøret, **men ikke skru den inn**.
6. Ta ut peilestaven og kontroller motoroljenivået ([Figur 18](#)).



Figur 18

1. Påfyllingsrør
2. Peilestav
3. Øvre grense
4. Nedre grense
5. Tappeplugg

7. Hvis motoroljenivået er feil, fyll på eller tapp av olje til man har et riktig nivå. Se [Skifte motorolje \(side 11\)](#).

Skifte motorolje

Serviceintervall: Etter de 20 første timene

Hver 100. driftstime

▲ ADVARSEL

Oljen kan bli svært varm når motoren har vært i gang, og kontakt med varm olje kan forårsake alvorlige personskader.

Unngå kontakt med varm motorolje når du taper den ut.

1. Slå av motoren, og vent til alle bevegelige deler har stanset. Se [Klargjøre maskinen for vedlikehold \(side 9\)](#).
2. Hev motoren fra bakken, og plasser et fat under tappepluggen for å fange opp oljen.
3. Fjern tappepluggen ([Figur 17](#)).
4. Når oljen er fullstendig tappet, senk motoren til bakken, skift ut tappepluggen og skiven, og stram pluggen til 18 Nm.

Merk: Den brukte oljen skal kasseres på et godkjent gjenvinningscenter.

5. Fjern peilestaven og fyll sakte på olje i påfyllingshullet til mengden er ved det riktige nivået.
6. Påse at oljen er ved det riktige nivået på peilestaven. Se [Kontrollere motoroljenivået \(side 10\)](#).
7. Skift ut og fest peilestaven.
8. Tørk opp eventuelt drivstoffsøl.
9. Koble ledningen til tennpluggen.

Overhale luftrenseren

Serviceintervall: For hver bruk eller daglig

Hver 50. driftstime

Hver 300. driftstime/Årlig (avhengig av hva som kommer først) (ofte under skitne og støvete forhold)

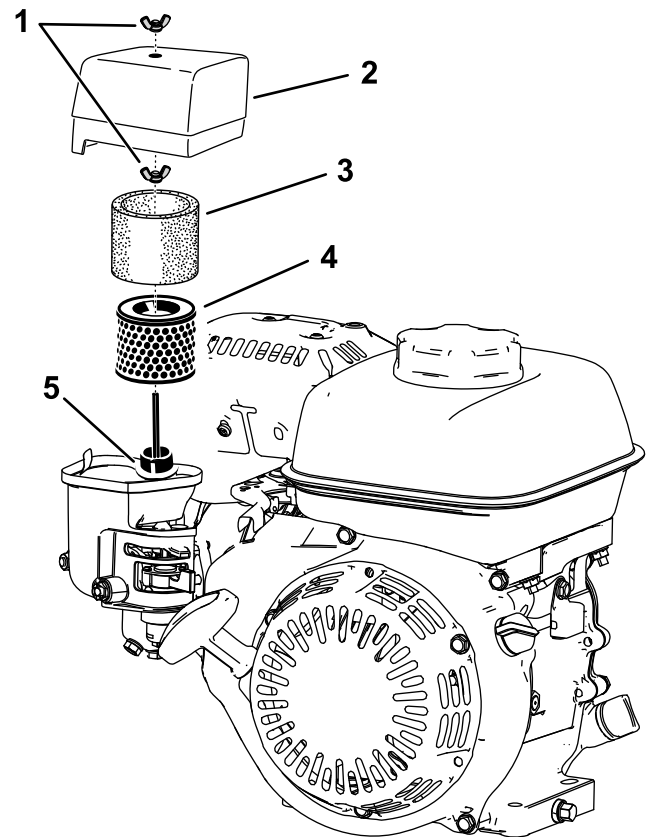
Viktig: Hvis du starter motoren uten luftfilterenheten, kan den bli ødelagt.

1. Slå av motoren, og vent til alle bevegelige deler har stanset. Se [Klargjøre maskinen for vedlikehold \(side 9\)](#).
2. Fjern vingemutteren som holder luftrenserdekslet ([Figur 19](#)).
3. Fjern luftrenserdekslet.

Merk: Påse at det ikke kommer smuss eller rusk fra luftrenserdekslet inn i basen.

4. Fjern skum- og papirelementene fra basen.

5. Fjern skumelementet fra papirelementet.
6. Undersøk skum- og papirelementene, og skift dem hvis de er skadet eller svært skitne.



Figur 19

g265999

- | | |
|---------------------|-------------------------|
| 1. Vingemutter | 4. Papirfilterelement |
| 2. Luftrenserdeksel | 5. Pakning og luftkanal |
| 3. Skumelement | |

7. Rengjør papirelementet ved å forsiktig slå i det slik at støvet faller av.

Merk: Ikke børst smusset av papirelementet, da det tvinger smusset inn i fibrene. Skift ut elementet hvis det ikke hjelper å slå i det for å fjerne smusset.

8. Vask skumelementet med varmt såpevann eller et ikke lettantennelig løsemiddel.

Merk: Ikke bruk bensin til å rengjøre skumelementet siden dette kan forårsake forbrann eller eksplosjon.

9. Skyll og tørk skumelementet grundig.
10. Tørk smuss av basen og dekslet med en fuktig klut.

Merk: Påse at smuss og rester ikke kommer inn i luftkanalen som er koblet til forgasseren.

11. Monter luftrenserelementene og påse at de er riktig plassert. Monter den nedre vingemutteren.

12. Monter dekselet og monter den øvre vingemutteren for å feste den.

Overhale tennpluggen

Serviceintervall: Hver 100. driftstime

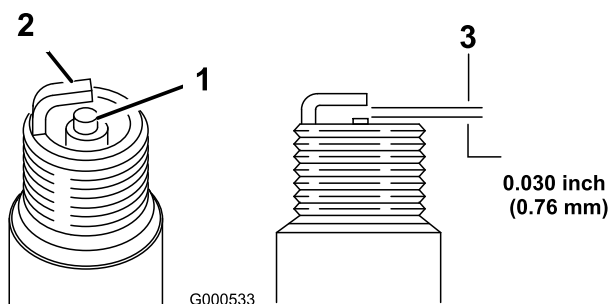
Hver 300. driftstime

Bruk en NGK BPR6ES-tennplugg eller lignende.

1. Slå av motoren, og vent til alle bevegelige deler har stanset. Se [Klargjøre maskinen for vedlikehold \(side 9\)](#).
2. Rengjør rundt tennpluggen.
3. Fjern tennpluggen fra sylindrehodet.

Viktig: En tennplugg som er sprukket eller skitten, må skiftes ut. Du må ikke sandblåse, skrape eller rengjøre elektroder, da det kan oppstå motorfeil som et resultat av partikler i sylinderen.

4. Juster åpningen på pluggen til 0,7–0,8 mm



Figur 20

1. Elektrodeisolator i midten
2. Elektrode på siden
3. Elektrodeavstand

5. Monter tennpluggen forsiktig for hånd (for å unngå tverrgjenging) til den sitter godt.
6. Stram til tennpluggen med ytterligere $\frac{1}{2}$ omdreining hvis den er ny, om ikke stram til med en ekstra $\frac{1}{8}$ til $\frac{1}{4}$ omdreining.

Viktig: En løs tennplugg kan bli svært varm og kan skade motoren. Hvis en tennplugg overstrammes, kan den skade gjengene i sylindrehodet.

7. Koble ledningen til tennpluggen.