



## Motorkonverteringssæt

Til Greensmaster® 1000-, 1600-, 2000-, 2600-, Flex™ 18- eller Flex™ 21-traktionsenheder

Modelnr. 04019—Serienr. 290000001 og derover  
 Modelnr. 04022—Serienr. 260000001 og derover  
 Modelnr. 04024—Serienr. 290000001 og derover  
 Modelnr. 04025—Serienr. 290000001 og derover  
 Modelnr. 04031—Serienr. 280000001 og derover  
 Modelnr. 04034—Serienr. 280000001 og derover  
 Modelnr. 04035—Serienr. 280000001 og derover  
 Modelnr. 04036—Serienr. 280000001 og derover  
 Modelnr. 04037—Serienr. 280000001 og derover  
 Modelnr. 04038—Serienr. 313000001 og derover  
 Modelnr. 04039—Serienr. 313000001 og derover  
 Modelnr. 04040—Serienr. 312000001 og derover  
 Modelnr. 04041—Serienr. 312000001 og derover  
 Modelnr. 04052—Serienr. 280000001 og derover  
 Modelnr. 04060—Serienr. 280000001 og derover

Tillæg

Denne motor er muligvis ikke udstyret med en gnistskærm. Det er en overtrædelse af California Public Resource Code Section 4442 eller 4443 at bruge eller betjene denne motor på et skovbegrøet, buskbegrøet eller græsbeholdt område, medmindre motoren er forsynet med en gnistskærm som defineret i Section 4442, som holdes i god driftsmæssig stand, eller medmindre motoren er bygget, udstyret og vedligeholdt til brandforebyggelse.

Du kan anskaffe en gnistskærm ved at kontakte din autoriserede serviceforhandler. Originale Toro-gnistskærme er godkendt af USDA Forestry Service (USDA-skovbrugstjeneste).

**Vigtigt:** Dette tillæg indeholder oplysninger om motorbetjening og -vedligeholdelse, som erstatter motorens drifts- og vedligeholdelsesprocedurer i maskinens *betjeningsvejledning*.

Før maskinen eller motoren betjenes eller vedligeholdes, skal du altid se betjenings- og sikkerhedsanvisningerne i din *betjeningsvejledning*.

Gem disse vejledninger.

**Vigtigt:** Denne motors garanti stilles af motorfabrikanten. Se motorfabrikantens garanti og emissionssystemgaranti, der medfølger i pakken med skriftlig dokumentation. Denne garanti gælder kun for motoren. Den hverken forlænger eller ændrer udtrykkelige eller underforståede garantivilkår eller garantiperioden, der gælder for det produkt, hvori motoren er monteret.



# Betjening

## Betjening af en Subaru-motor

### Brændstofs-specifikation

<b>Petroleumsbrændstof</b>	Anvend blyfri benzin med et oktantal på 87 eller højere ((R+M)/2-ratingmetode).
<b>Blandet ethanolbrændstof</b>	Anvend en blyfri benzinblanding med op til 10 % ethanol (gasohol) eller 15 % MTBE (metyl-tertiær-butylæter) pr. volumen. Ethanol og MTBE er ikke det samme.  Benzin med 15% ethanol (E15) pr. volumen godkendes ikke til brug. Brug aldrig benzin, der indeholder mere end 10% ethanol pr. volumen, som f.eks. E15 (indeholder 15% ethanol), E20 (indeholder 20% ethanol) eller E85 (indeholder op til 85% ethanol). Hvis der anvendes ikke-godkendt benzin, kan det medføre ydelsesproblemer og/eller beskadigelse af motoren, som muligvis ikke dækkes af garantien.

**Vigtigt:** For at opnå de bedste resultater skal du kun bruge rent og frisk brændstof (der er under 30 dage gammelt).

- Anvend ikke benzin, der indeholder metanol.
- Opbevar ikke brændstof i hverken brændstoftanken eller brændstofdunke hen over vinteren, medmindre du anvender en brændstofstabilisator.
- Fyld ikke olie i benzin.

### Brug af brændstofstabilisator

Brug altid brændstofstabilisator i maskinen for at holde brændstoffet friskt i længere tid, når det anvendes som anvist af brændstofstabilisatorens producent.

**Vigtigt:** Tilsæt aldrig brændstofadditiver, der indeholder metanol eller ethanol.

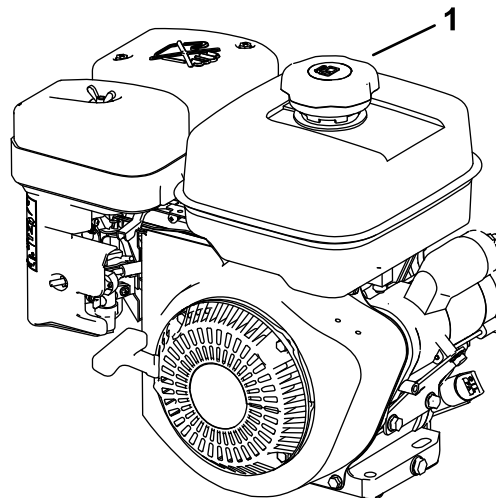
Tilsæt brændstofstabilisator til frisk brændstof i henhold til anvisninger fra brændstofstabilisatorens producent.

**Bemærk:** Brændstofstabilisator er mest effektiv, når den blandes med frisk benzin. Brug altid brændstofstabilisator for at minimere risikoen for lakaflejninger i brændstofs-systemet.

## Opfyldning af brændstoftanken

Brændstoftankens kapacitet: 3,0 l

1. Parker maskinen på en plan flade, og sluk for motoren.
2. Lad motoren køle af.
3. Rengør området omkring brændstofdækslet, og afmonter det (Figur 1).



Figur 1

g264553

1. Brændstofdæksel

4. Fyld brændstoftanken op med brændstof (Figur 1) til ca. 6 til 13 mm (1/4" til 1/2") fra tankens top. **Påfyld ikke i tankens påfyldningsstuds.**

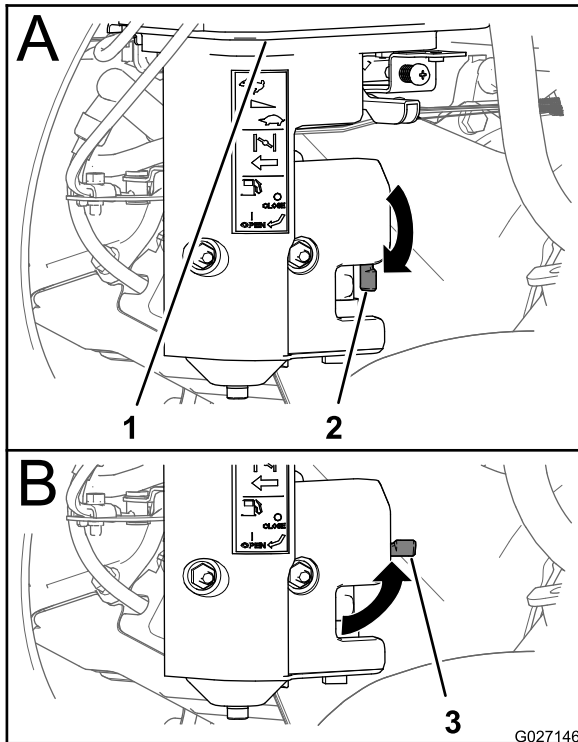
**Vigtigt:** Fyld ikke tanken til mere end 6 mm (1/4") fra toppen af tanken, da brændstoffet skal have plads til at udvide sig.

5. Monter dækslet til brændstoftanken forsvarligt.
6. Tør eventuelt spildt brændstof op.

# Åbning og lukning af brændstofafbryderventilen

Brændstofftilstrømningen til motoren reguleres ved hjælp af brændstofafbryderventilen som følger:

- Drej håndtaget til brændstofafbryderventilen 90 grader med uret for at åbne ventilen.
- Drej brændstofafbryderventilens håndtag 90 grader mod uret for at lukke ventilen.



Figur 2

1. Brændstoftank
2. Brændstofafbryderventil (åben position)
3. Brændstofafbryderventil (lukket position)

# Betjening af en Honda-motor

## Brændstofs-specifikationer

**Brændstoftankens kapacitet:** 2,0 l

**Anbefalet brændstof:** Blyfri benzin med et oktantal på 87 eller højere ((R+M)/2-ratingmetode)

**Ethanol:** Benzin med op til 10% ethanol (gasohol) eller 15% MTBE (metyl-tertiær-butylæter) pr. volumen er acceptabelt. Ethanol og MTBE er ikke det samme. Benzin med 15 % ethanol (E15) pr. volumen godkendes ikke til brug.

- **Brug aldrig benzin, der indeholder mere end 10 % ethanol pr. volumen**, som f.eks. E15 (indeholder 15 % ethanol), E20 (indeholder 20 % ethanol) eller E85 (indeholder op til 85 % ethanol).
- **Anvend ikke** benzin, der indeholder metanol.
- **Opbevar ikke** brændstof i hverken brændstoftanken eller brændstofbeholdere henover vinteren, medmindre du anvender en brændstofstabilisator.
- **Fyld ikke** olie i benzin.
- For at opnå de bedste resultater skal du kun bruge rent og friskt brændstof (der er under 30 dage gammelt).
- Hvis der anvendes ikke-godkendt benzin, kan det medføre ydelsesproblemer og/eller beskadigelse af motoren, som muligvis ikke er dækket af garantien

## Brug af brændstofstabilisator

Brug altid brændstofstabilisator i maskinen for at holde brændstoffet friskt i længere tid, når det anvendes som anvist af brændstofstabilisatorens producent.

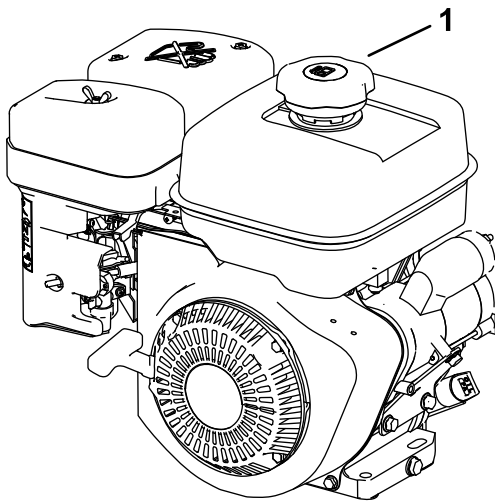
**Vigtigt:** Tilsæt aldrig brændstoffadditiver, der indeholder metanol eller ethanol.

Tilsæt brændstofstabilisator til frisk brændstof i henhold til anvisninger fra brændstofstabilisatorens producent.

**Bemærk:** Brændstofstabilisator er mest effektiv, når den blandes med frisk benzin. Brug altid brændstofstabilisator for at minimere risikoen for lakaflejring i brændstofs-systemet.

## Opfyldning af brændstoftanken

1. Parker maskinen på en plan flade, og sluk for motoren.
2. Lad motoren køle af.
3. Rengør området omkring brændstofdækslet, og afmonter det (Figur 1).



Figur 3

g264553

1. Brændstofdæksel

- 
4. Fyld tanken med brændstof, indtil standen står lige inden for stålfilterkurven.

**Påfyld ikke i tankens påfyldningsstuds.**

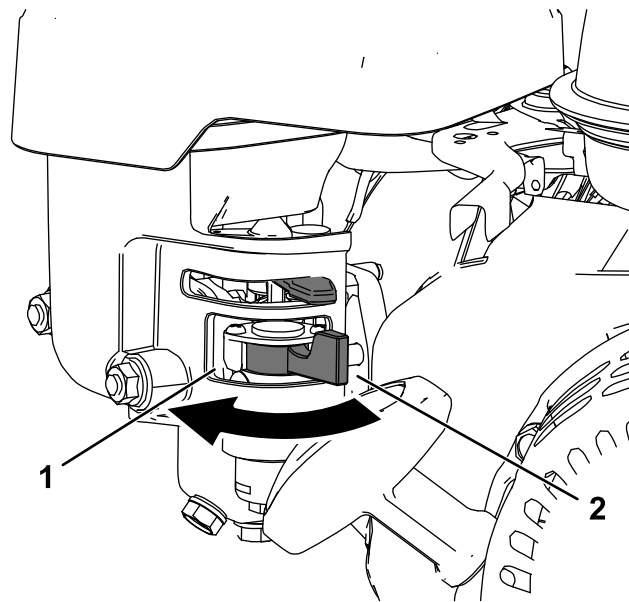
**Vigtigt:** Fyld ikke tanken til over påfyldningsnettet, da brændstoffet har brug for plads til at udvide sig.

5. Monter dækslet til brændstoftanken forsvarligt.
6. Tør eventuelt spildt brændstof op.

## Åbning og lukning af brændstofafbryderventilen

Brændstoffilstrømningen til motoren reguleres ved hjælp af brændstofafbryderventilen som følger:

- For at åbne brændstofventilen skal du dreje brændstofafbryderventilens håndtag hen mod tilbageslagsstarthåndtaget (Figur 4).
- For at lukke brændstofventilen skal du dreje brændstofafbryderventilens håndtag væk fra tilbageslagsstarthåndtaget (Figur 4).



Figur 4

g265993

1. Drej brændstofventilarmen til positionen ON (til)
2. Brændstofventilarm i positionen OFF (fra)

# Vedligeholdelse

## Skema over anbefalet vedligeholdelse

Vedligeholdelsesintervaller	Vedligeholdelsesprocedure
Efter de første 20 timer	<ul style="list-style-type: none"><li>• For Subaru-motorer – skift motorolien.</li><li>• For Honda-motorer – skift motorolien.</li></ul>
Hver anvendelse eller dagligt	<ul style="list-style-type: none"><li>• For Subaru-motorer – kontroller motoroliestanden.</li><li>• For Honda-motorer – kontroller motoroliestanden.</li><li>• For Honda-motorer – efterse luftfilterindsatser.</li></ul>
For hver 50 timer	<ul style="list-style-type: none"><li>• For Subaru-motorer – rengør luftfilterets skumindsats. (Oftere under støvede eller snavsede forhold)</li><li>• For Honda-motorer – rengør luftfilterindsatser.</li></ul>
For hver 100 timer	<ul style="list-style-type: none"><li>• For Subaru-motorer – skift motorolien</li><li>• For Subaru-motorer – kontroller tændrøret, og juster gabet.</li><li>• For Honda-motorer – skift motorolien.</li><li>• For Honda-motorer – efterse og juster tændrøret. Udskift det, hvis det er nødvendigt.</li></ul>
For hver 200 timer	<ul style="list-style-type: none"><li>• For Subaru-motorer – udskift luftfilteret med dobbeltindsats.</li></ul>
For hver 300 timer	<ul style="list-style-type: none"><li>• For Honda-motorer – udskift papirfilterindsatsen. (Oftere under støvede eller snavsede driftsforhold)</li><li>• For Honda-motorer – udskift tændrøret.</li></ul>

## Serviceeftersyn af en Subaru®-motor

### Klargøring af maskinen til vedligeholdelse

#### ▲ ADVARSEL

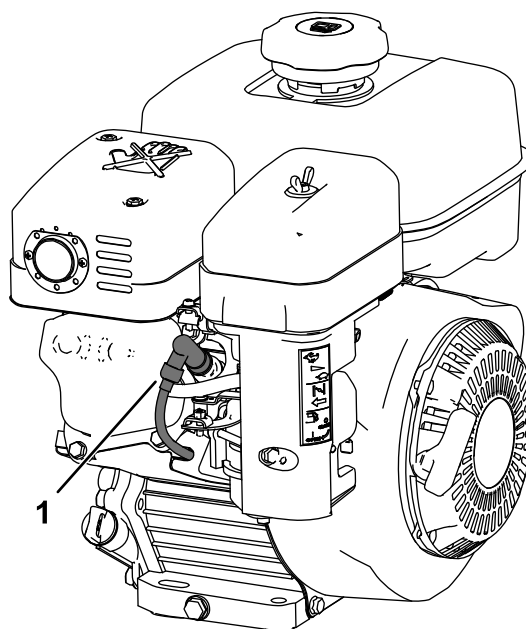
Mens du justerer eller udfører vedligeholdelse på maskinen, kan en anden person starte motoren. Utløst start af motoren kan påføre dig eller andre omkringstående alvorlig fysisk skade.

Tag nøglen ud af tændingen (hvis udstyret hermed), aktiver parkeringsbremsen, og træk tændrørskablet/-erne af tændrøret/-ene, før du udfører vedligeholdelsesarbejde. Skub også tændrørskablet/-erne til side, så de(t) ikke utilsigtet kommer i kontakt med tændrøret/-ene.

Udfør følgende inden serviceeftersyn, rengøring eller justering af maskinen.

1. Parker maskinen på en plan flade.
2. Sluk for motoren, og tag nøglen ud af maskinen (hvis udstyret hermed).
3. Aktiver parkeringsbremsen.

4. Vent, til alle bevægelige dele er standset, og lad motoren køle af inden serviceeftersyn, opbevaring eller reparationer.
5. Frakobl tændrørskablet (Figur 5).



Figur 5

1. Tændrørskabel

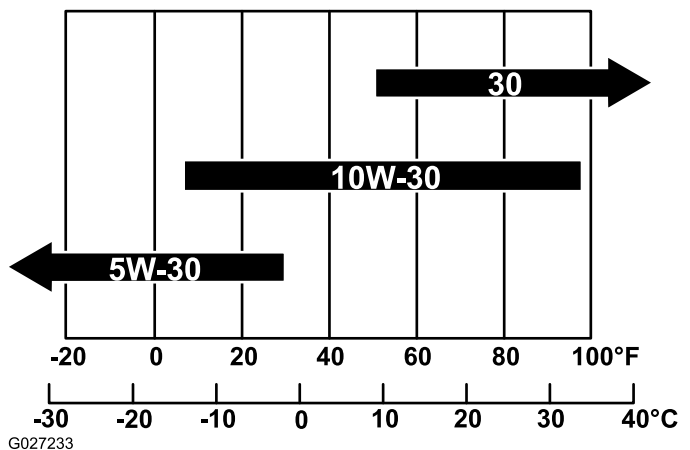
g259487



# Motoroliespecifikation

**Olietype:** Selvrensende olie (API-service SJ eller højere)

**Olieviskositet:** Se nedenstående tabel.



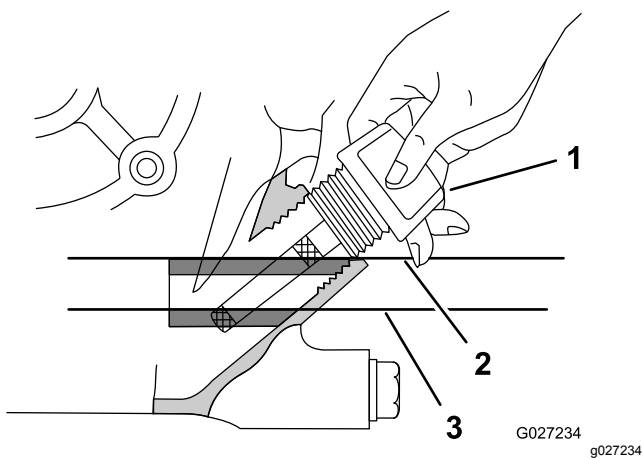
Figur 7

## Kontrol af motoroliestanden

**Eftersynsinterval:** Hver anvendelse eller dagligt

**Vigtigt:** Lad ikke motoren køre, når oliestanden er under mærket Low (lav) eller Add (påfyld) eller over mærket Full (fuld) på målepinden.

1. Parker maskinen på en plan flade.
2. Gør maskinen klar til vedligeholdelsesarbejde. Se [Klargøring af maskinen til vedligeholdelse \(side 5\)](#).
3. Lad motoren køle af.
4. Fjern målepinden fra motoren, og tør målepinden af med en ren klud ([Figur 8](#)).



Figur 8

1. Målepind
2. Maks. oliestand
3. Min. oliestand

5. Sæt målepinden fra motoren i som vist i [Figur 8](#).

**Bemærk:** Skru ikke målepinden ind i påfyldningsstudsene, når du tjekker motoroliestanden.

6. Fjern målepinden fra påfyldningsstudsene, og tag et kig på oliestanden i målepinden ([Figur 8](#)).

**Bemærk:** Motoroliestanden skal være mellem de skraverede områder på målepinden ([Figur 8](#)).

7. Hvis oliestanden er lav, skal du tørre området omkring påfyldningsstudsene af og tilføje den angivne olie, indtil oliestanden befinder sig mellem de skraverede områder på målepinden.

**Vigtigt:** Overfyld ikke motoren med olie.

8. Skru målepinden ind i påfyldningsstudsene med håndkraft ([Figur 8](#)).

## Skift af motorolien

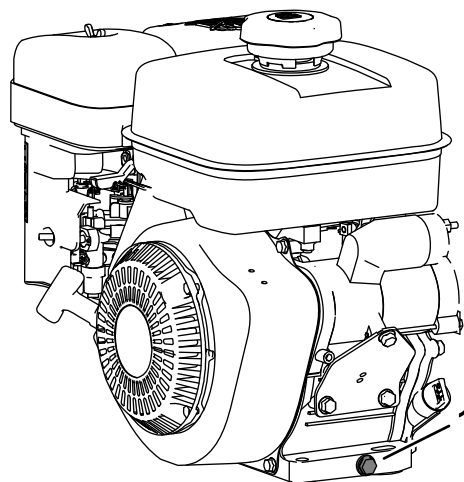
**Eftersynsinterval:** Efter de første 20 timer

For hver 100 timer

### Aftapning af motorolien

**Vigtigt:** Lad ikke motoren køre, når oliestanden er under mærket Low (lav) eller Add (påfyld) eller over mærket Full (fuld) på målepinden.

1. Start motoren, og lad den køre i nogle få minutter for at varme motorolien op.
2. Gør maskinen klar til vedligeholdelsesarbejde. Se [Klargøring af maskinen til vedligeholdelse \(side 9\)](#).
3. Anbring en aftapningsbakke umiddelbart under bundproppen bag på maskinen.



Figur 9

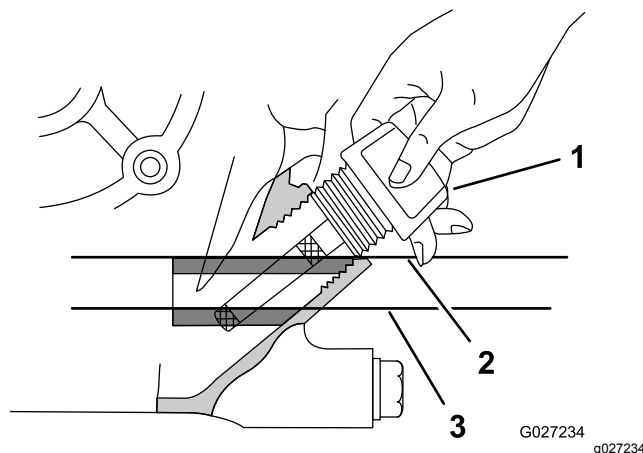
1. Bundprop

4. Fjern bundproppen fra motoren, og lad olien løbe helt ud.

- Tryk ned på håndtaget, så maskinen og motoren vippes bagud, og lad al olien løbe ud i aftapningsbakken.

**Vigtigt:** Vip ikke maskinen i en vinkel på mere end 25°. Hvis maskinen vippes i en vinkel på mere end 25°, medfører det olielækage i forbrændingskammeret og/eller brændstofudslip fra brændstofdækslet.

- Monter bundproppen og fyld krumtaphuset op igen med den angivne olie. Se [Påfyldning af olie i motoren \(side 8\)](#).
- Tilspænd bundproppen med et moment på 20 til 23 Nm.
- Tør eventuelt spildt olie op, og bortskaf den brugte olie på forsvarlig vis.



Figur 11

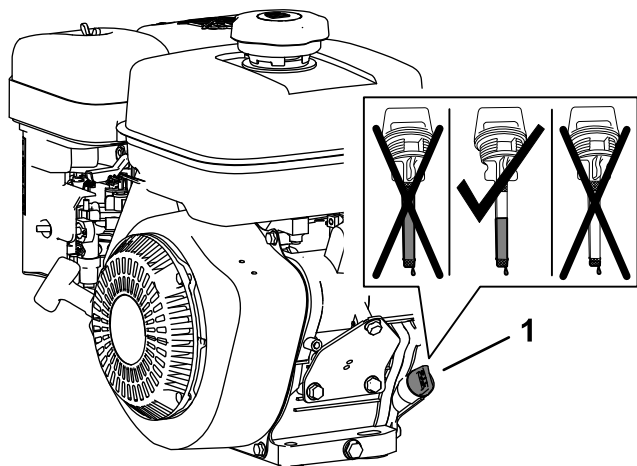
- Målepind
- Maks. oliestand
- Min. oliestand

## Påfyldning af olie i motoren

Motoroliekapacitet: 0,6 l

**Vigtigt:** Lad ikke motoren køre, når oliestanden er under mærket Low (lav) eller Add (påfyld) eller over mærket Full (fuld) på målepinden.

- Fjern målepinden fra motorens påfyldningsstuds, og tør målepinden af med en klud ([Figur 10](#)).



Figur 10

- Målepind i påfyldningsstuds

- Hæld langsomt 0,6 l af den angivne olie i motorens krumtaphus via påfyldningsstuds ([Figur 10](#)).
- Sæt målepinden fra motoren i som vist i [Figur 11](#).

**Bemærk:** Skru ikke målepinden ind i påfyldningsstuds, når du tjekker motoroliestanden.

- Fjern målepinden fra påfyldningsstuds, og tag et kig på oliestanden i målepinden ([Figur 10](#)).

**Bemærk:** Motoroliestanden skal være mellem de skraverede områder på målepinden ([Figur 10](#)).

- Hvis oliestanden er lav, skal du hælde den angivne olie i motoren, indtil oliestanden befinder sig mellem de skraverede områder på målepinden.

**Bemærk:** Overfyld ikke motoren med olie.

- Skru målepinden ind i påfyldningsstuds med håndkraft ([Figur 10](#)).

## Serviceeftersyn af tændrøret

Eftersynsinterval: For hver 100 timer

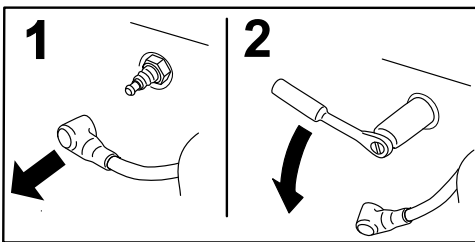
### Tændrørsspecifikation

**Tændrørstype:** NGK BR6HS, Champion RTL86C eller tilsvarende

### Afmontering af tændrøret

- Gør maskinen klar til vedligeholdelsesarbejde. Se [Klargøring af maskinen til vedligeholdelse \(side 5\)](#).
- Afmonter tændrøret som vist i [Figur 12](#).





G008791

Figur 12

g008791

# Serviceeftersyn af en Honda®-motor

## Klargøring af maskinen til vedligeholdelse

### ⚠ ADVARSEL

Mens du justerer eller udfører vedligeholdelse på maskinen, kan en anden person starte motoren. Utilsigtet start af motoren kan påføre dig eller andre omkringstående alvorlig fysisk skade.

Tag nøglen ud af tændingen (hvis udstyret hermed), aktiver parkeringsbremsen, og træk tændrørskablet/-erne af tændrør/ene, før du udfører vedligeholdelsesarbejde. Skub også tændrørskablet/-erne til side, så de(t) ikke utilsigtet kommer i kontakt med tændrør/ene.

Udfør følgende inden serviceeftersyn, rengøring eller justering af maskinen.

1. Parker maskinen på en plan flade.
2. Sluk for motoren, og tag nøglen ud af maskinen (hvis udstyret hermed).
3. Aktiver parkeringsbremsen.
4. Vent, til alle bevægelige dele er standset, og lad motoren køle af inden serviceeftersyn, opbevaring eller reparationer.
5. Frakobl tændrørskablet (Figur 5).

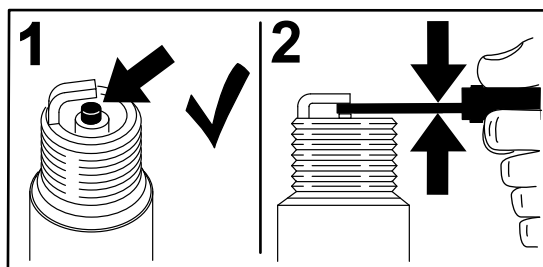
## Eftersyn af tændrør

Gnistgab: 0,6 til 0,7 mm

**Vigtigt:** Rengør ikke tændrør/ene. Udskift altid tændrør/ene, når de(t) har en sort belægning, slidte elektroder, oliefilm eller revner.

Hvis der kan ses en lys brun eller grå farve på isolatoren, fungerer motoren korrekt. En sort belægning på isoleringen betyder normalt, at luftfilteret er snavset.

Brug en søgelære til at kontrollere gnistgabets størrelse og juster det til 0,6 til 0,7 mm.



G008794

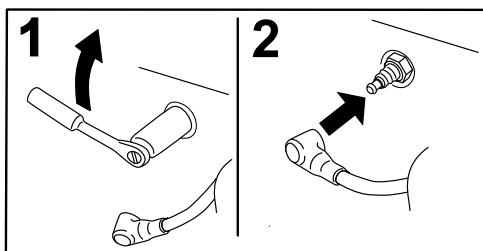
Figur 13

g008794

## Montering af tændrør

Tilspænd tændrør til de følgende momenter:

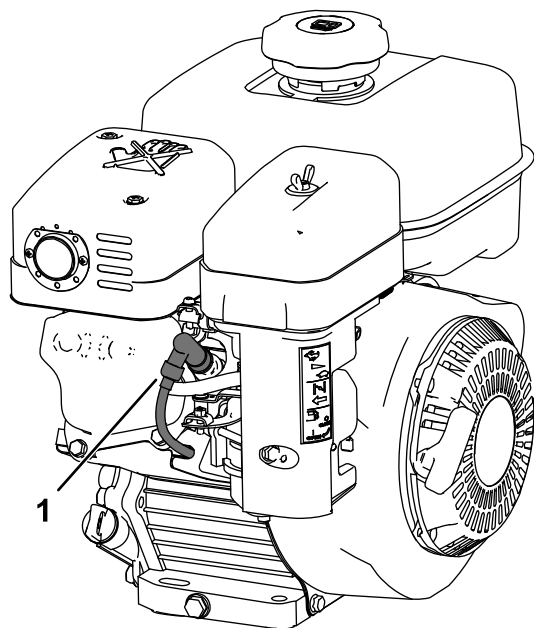
- Nyt tændrør – 12 til 15 Nm
- Ibrugtaget tændrør – 23 til 27 Nm



G008795

Figur 14

g008795



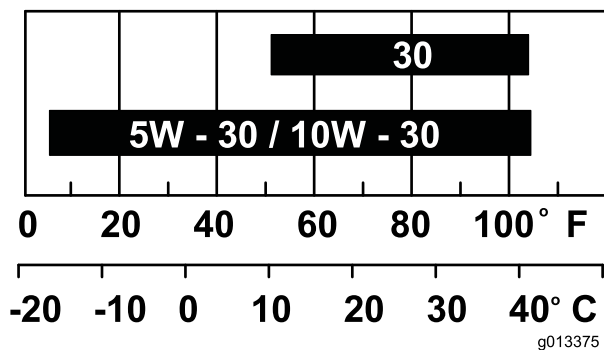
Figur 15

g259487

1. Tændrørskabel

## Serviceeftersyn af motorolien

Fyld krumtaphuset med ca. 0,56 l olie med den rette viskositet før start. Motoren anvender oliemærker af høj kvalitet, som bærer American Petroleum Institutes (API) "service classification" (serviceklassifikation) på SJ eller højere. Vælg den rette olieviskositet (vægt) i henhold til omgivelsestemperaturen. Figur 16 illustrerer den anbefalede temperatur/viskositet.



Figur 16

g013375

g013375

**Bemærk:** Multigrade-olier (5W-20, 10W-30 og 10W-40) øger olieforbruget. Kontrollér motoroliestanden hyppigere, når du bruger disse olier.

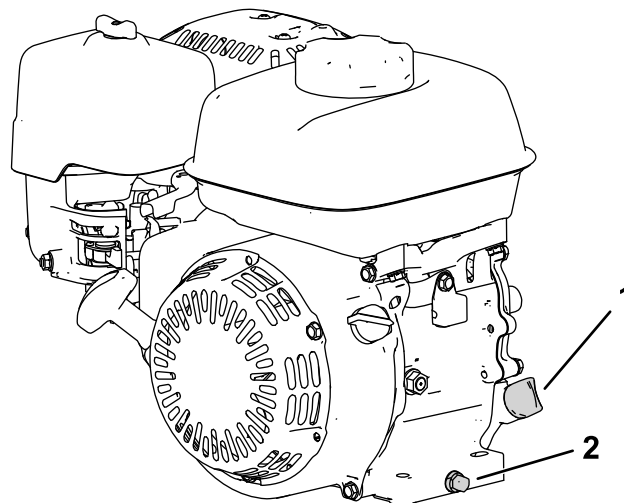
## Kontrol af motoroliestanden

**Eftersynsinterval:** Hver anvendelse eller dagligt

Det perfekte tidspunkt at kontrollere motoroliestanden på er, når motoren er afkølet, eller inden du starter motoren for første gang den pågældende dag. Hvis

motoren allerede har kørt, skal olien drænes tilbage i sumpen mindst 10 minutter før, der udføres kontrol af motoroliestanden.

1. Sluk for motoren, og vent, til alle bevægelige dele er standset. Se [Klargøring af maskinen til vedligeholdelse \(side 9\)](#).
2. Placer maskinen, så motoren står plant, og rengør området rundt om oliepåfyldningsrøret ([Figur 17](#)).

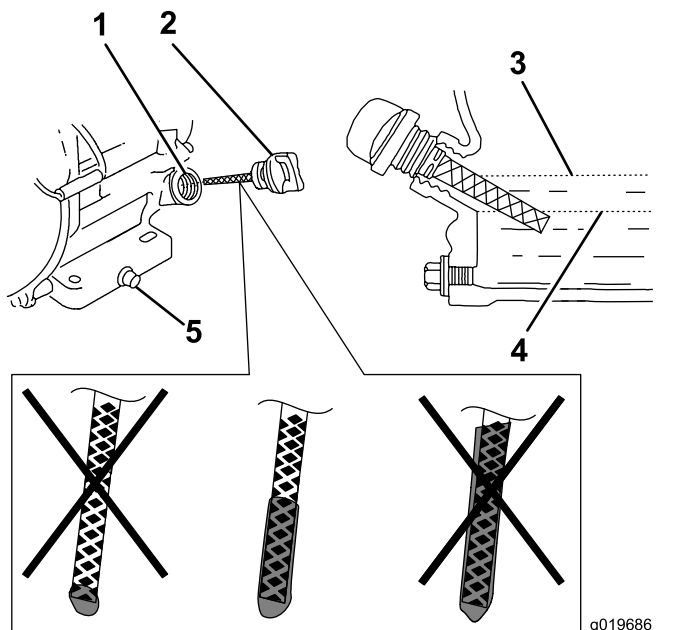


Figur 17

g266053

1. Målepind
2. Aftapningsprop og spændeskive

3. Fjern målepinden ved at dreje den mod uret.
4. Fjern målepinden, og tør pindens ende ren.
5. Isæt målepinden helt ned i oliepåfyldningsrøret, **men skru den ikke på plads.**
6. Tag målepinden ud, og kontrollér motoroliestanden ([Figur 18](#)).



Figur 18

- |                       |                      |
|-----------------------|----------------------|
| 1. Påfyldningsrør     | 4. Minimal oliestand |
| 2. Målepind           | 5. Aftapningsprop    |
| 3. Maksimal oliestand |                      |

- Hvis motoroliestanden er forkert, skal du tilføje eller aftappe olie, indtil den rette oliestand nås. Se [Skift af motorolien \(side 11\)](#).

## Skift af motorolien

**Eftersynsinterval:** Efter de første 20 timer

For hver 100 timer

### ⚠ ADVARSEL

**Olien kan være varm, efter at motoren har kørt, og kontakt med varm olie kan medføre alvorlig personskade.**

**Undgå kontakt med varm motorolie, når den aftappes.**

- Sluk for motoren, og vent, til alle bevægelige dele er standset. Se [Klargøring af maskinen til vedligeholdelse \(side 9\)](#).
- Hæv motoren fra jorden, og anbring en drænbakke under aftapningsproppen for at opsamle olien.
- Tag aftapningsproppen ud ([Figur 17](#)).
- Når olien er helt aftappet, skal du sænke motoren til jorden, sætte aftapningsproppen og spændeskiven på igen og tilspænde proppen med et tilspændingsmoment på 18 Nm.

**Bemærk:** Bortskaf den brugte olie på et godkendt genbrugsanlæg.

- Fjern målepinden, og hæld langsomt olie i oliepåfyldningshullet, indtil olien er ved rette niveau.
- Sørg for, at olien har nået det korrekte niveau på målepinden. Se [Kontrol af motoroliestanden \(side 10\)](#).
- Sæt målepinden i igen, og fastgør den.
- Tør eventuelt spildt olie op.
- Sæt tændrørskabet på tændrøret.

## Serviceeftersyn af luftfilteret

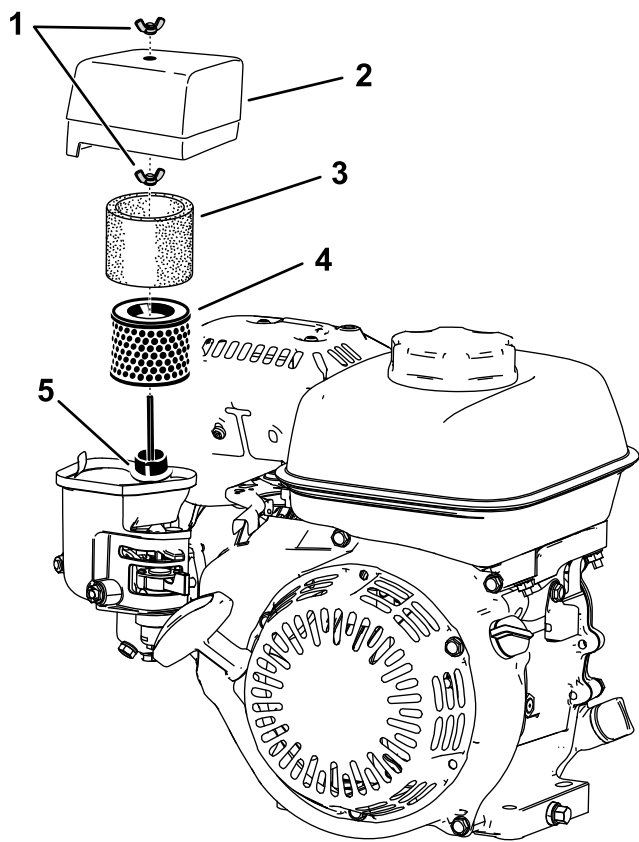
**Eftersynsinterval:** Hver anvendelse eller dagligt

For hver 50 timer

For hver 300 timer/Årlig (alt efter hvad der indtræffer først) (Oftere under støvede eller snavsede driftsforhold)

**Vigtigt:** Betjen ikke motoren uden luftfilterindsatsen. Dette vil medføre ekstrem motorskade.

- Sluk for motoren, og vent, til alle bevægelige dele er standset. Se [Klargøring af maskinen til vedligeholdelse \(side 9\)](#).
  - Afmonter vingemøtrikken, der fastgør luftfilterdækslet ([Figur 19](#)).
  - Afmonter luftfilterdækslet.
- Bemærk:** Sørg for, at der ikke falder snavs eller affald fra luftfilterdækslet ned i basen.
- Afmonter skumindsatsen og papirindsatsen fra basen.
  - Afmonter skumindsatsen fra papirindsatsen.
  - Efterse skum- og papirindsatserne. Udskift dem, hvis de er beskadigede eller meget snavsede.



Figur 19

g265999

- |                    |                         |
|--------------------|-------------------------|
| 1. Vingemøtrik     | 4. Papirfilterindsats   |
| 2. Luffilterdæksel | 5. Pakning og luftkanal |
| 3. Skumindsats     |                         |

## Serviceeftersyn af tændrør

Eftersynsinterval: For hver 100 timer

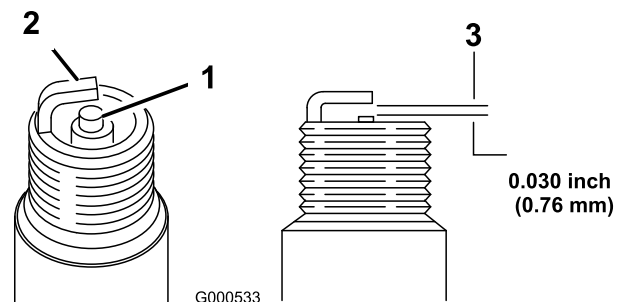
For hver 300 timer

Brug et NGK BPR6ES-tændrør eller tilsvarende.

- Sluk for motoren, og vent, til alle bevægelige dele er standset. Se [Klargøring af maskinen til vedligeholdelse \(side 9\)](#).
- Rengør området rundt om tændrøret.
- Fjern tændrøret fra topstykket.

**Vigtigt:** Udskift tændrøret, hvis det er revnet, beskadiget eller snavset. Elektroderne må ikke sandblæses, skræbes eller renses, da motoren kan påføres skade af partikler, som trænger ind i cylinderen.

- Indstil afstanden til tændrøret til 0,7 til 0,8 mm



Figur 20

G000533

g000533

- |                               |             |
|-------------------------------|-------------|
| 1. Midterelektrodens isolator | 3. Gnistgab |
| 2. Sideelektrode              |             |

- Monter tændrøret forsigtigt med hænderne (for at undgå at gevindene bliver ødelagt), så det er fingerstramt.
- Tilspænd tændrøret yderligere  $\frac{1}{2}$  omgang, hvis det er nyt. Ellers skal det tilspændes  $\frac{1}{8}$  til  $\frac{1}{4}$  omgang.

**Vigtigt:** Et løst tændrør kan blive meget varmt og kan beskadige motoren. Overspænding af et tændrør kan beskadige gevindet i cylindertopstykket.

- Sæt tændrørskabet på tændrøret.

- Rens papirindsatsen ved forsigtigt at banke på den for at fjerne snavs.

**Bemærk:** Forsøg ikke at børste snavs af papirindsatsen. Børstning tvunger snavs ind i fibre. Udskift indsatsen, hvis snavs ikke fjernes ved at banke på den.

- Rengør skumindsatsen med varmt sæbevand eller med ikke-brændbart opløsningsmiddel.

**Bemærk:** Brug ikke benzin til at rengøre skumindsatsen, da dette kan medføre risiko for brand eller eksplosion.

- Skyl og tør skumindsatsen grundigt.
- Tør snavs af basen og dækslet med en fugtig klud.

**Bemærk:** Sørg for, at snavs og affald ikke når ind i luftkanalen, der fører til karburatoren.

- Monter luffilterindsatserne, og sørg for, at de er korrekt placeret. Monter den nederste vingemøtrik.
- Monter dækslet, og monter den øverste vingemøtrik for at fastgøre det.