



Motorkonverteringssats

För Greensmaster® 1000-, 1600-, 2000-, 2600-, Flex™ 18- eller Flex™ 21-traktorenheter

Modellnr 04019—Serienr 290000001 och högre

Modellnr 04022—Serienr 260000001 och högre

Modellnr 04024—Serienr 290000001 och högre

Modellnr 04025—Serienr 290000001 och högre

Modellnr 04031—Serienr 280000001 och högre

Modellnr 04034—Serienr 280000001 och högre

Modellnr 04035—Serienr 280000001 och högre

Modellnr 04036—Serienr 280000001 och högre

Modellnr 04037—Serienr 280000001 och högre

Modellnr 04038—Serienr 313000001 och högre

Modellnr 04039—Serienr 313000001 och högre

Modellnr 04040—Serienr 312000001 och högre

Modellnr 04041—Serienr 312000001 och högre

Modellnr 04052—Serienr 280000001 och högre

Modellnr 04060—Serienr 280000001 och högre

Tillägg

Denna motor kanske inte är utrustad med en gnistsläckare. Det är ett brott mot avsnitt 4442 eller 4443 i Kaliforniens Public Resource Code att använda eller köra motorn på skogs-, busk- eller grästäck mark om motorn inte är utrustad med en gnistsläckare som är i fullgott skick, vilket anges i avsnitt 4442, eller utan att motorn är konstruerad, utrustad och underhållen för att förhindra brand.

Kontakta en auktoriserad återförsäljare om du behöver en gnistsläckare. Toros originalgnistsläckare har godkänts av USDA Forestry Service.

Viktigt: Detta tillägg innehåller information om motorns drift och underhåll som ersätter förfarandena gällande motorns drift och underhåll i maskinens *bruksanvisning*.

Referera alltid till användnings- och säkerhetsanvisningarna i *bruksanvisningen* innan du använder eller utför underhåll på maskinen eller motorn.

Spara dessa anvisningar.

Viktigt: Garantin för denna motor tillhandahålls av motorns tillverkare. Se motortillverkarens garanti och emissionssystemsgarantin som medföljer i dokumentationspaketet. Garantin gäller endast motorn. Den förlänger eller ändrar inte några uttryckliga eller underförstådda garantivillkor eller garantiperioder som kan vara tillämpliga för produkten som motorn monteras i.



Körning

Använda en Subarumotor

Bränslespecifikation

Petro-leum	Använd blyfri bensin med oktantal 87 eller högre (klassificeringsmetod (R+M)/2).
Etanol-blandat bränsle	Använd blyfri bensinblandning som innehåller upp till 10 % etanol (gasohol) eller 15 % MTBE (metyl-tertiär-butyleter) baserat på volym. Etanol och MTBE är inte samma sak. Bensin med 15 % etanol (E15) baserat på volym får inte användas. Använd inte bensin som innehåller mer än 10 % etanol baserat på volym, t.ex. E15 (innehåller 15 % etanol), E20 (innehåller 20 % etanol) eller E85 (innehåller upp till 85 % etanol). Användning av ej godkänd bensin kan leda till prestandaproblem och/eller skador på motorn som eventuellt inte omfattas av garantin.

Viktigt: Använd endast rent och färskt bränsle (mindre än 30 dagar gammalt) för bästa resultat.

- Använd inte bensin som innehåller metanol.
- Förvara inte bränsle i bränsletanken eller i en bränsledunk under vintern om inte en stabiliserare används.
- Tillför inte olja i bensinen.

Använda stabiliserare/konditionere

Se till att alltid använda bränslestabiliserare/konditionere i maskinen så att bränslet förblir färskt längre. Följ tillverkarens anvisningar.

Viktigt: Använd inte bränsletillsatser som innehåller metanol eller etanol.

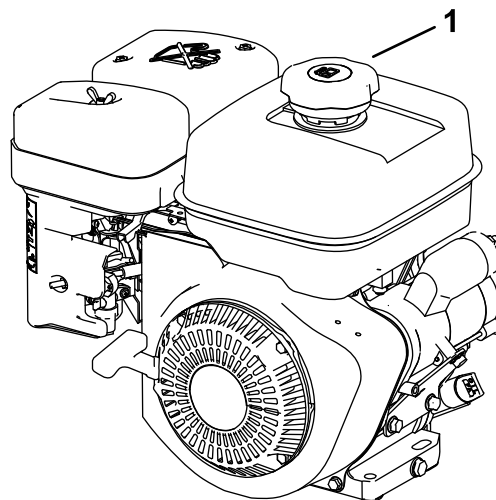
Tillsätt den mängd bränslestabiliserare/konditionerare till färskt bränsle som uppges av bränslestabiliserartillverkaren.

Obs: En stabiliserare/konditionerare fungerar effektivast när den blandas med färsk bensin. Använd alltid bränslestabiliserare så minimeras risken för avlagringar i bränslesystemet.

Fylla på bränsletanken

Bränsletankens kapacitet: 3,0 liter

1. Parkera maskinen på ett plant underlag och stäng av motorn.
2. Låt motorn svalna.
3. Gör rent runt tanklocket och ta bort det (Figur 1).



Figur 1

g264553

1. Tanklock

4. Fyll på tanken med bränsle (Figur 1) tills det återstår 6–13 mm tills tanken är helt full. Fyll inte på bränsle i bränsletankens påfyllningsrör.

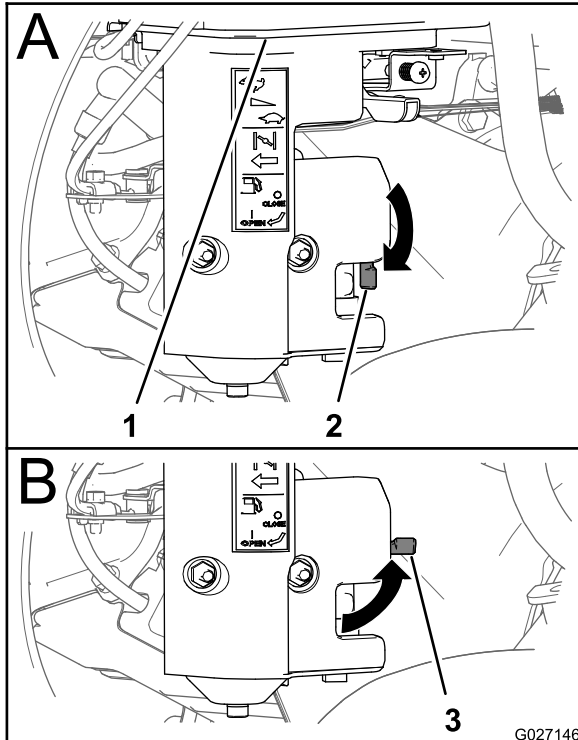
Viktigt: Fyll inte tanken högre upp än 6 mm från tankens överkant eftersom bränslet måste ha tillräckligt med utrymme att expandera.

5. Skruva på tanklocket ordentligt.
6. Torka upp all utspild bensin.

Öppna och stänga bränslekranen

Styr bränsleflödet till motorn med bränslekranen på följande sätt:

- Vrid bränslekranens handtag 90 grader medurs för att öppna ventilen.
- Vrid bränslekranens handtag 90 grader moturs för att stänga ventilen.



Figur 2

1. Bränsletank
2. Bränslekran (öppet läge)
3. Bränslekran (stängt läge)

Använda en Hondamotor

Bränslespecifikationer

Bränsletankens kapacitet: 2,0 liter

Rekommenderat bränsle: blyfri bensin med oktantal 87 eller högre (klassificeringsmetod (R+M)/2)

Etanol: Bensin som innehåller upp till 10 % etanol (gasohol) eller 15 % MTBE (metyl-tertiär-butyleter) baserat på volym är godkänd. Etanol och MTBE är inte samma sak. Bensin med 15 % etanol (E15) baserat på volym får inte användas.

- **Använd aldrig bensin som innehåller mer än 10 % etanol baserat på volym, t.ex. E15 (innehåller 15 % etanol), E20 (innehåller 20 % etanol) eller E85 (innehåller upp till 85 % etanol).**
- **Använd inte** bensin som innehåller metanol.
- **Lagra inte** bränsle i bränsletanken eller i en bränslebehållare under vintern om inte en stabiliserare används.
- **Tillför inte** olja i bensinen.
- Använd endast rent och färskt bränsle (mindre än 30 dagar gammalt) för bästa resultat.
- Användning av ej godkänd bensin kan leda till prestandaproblem och/eller skador på motorn som eventuellt inte omfattas av garantin

Använda stabiliserare/konditionere

Se till att alltid använda bränslestabiliserare/konditionere i maskinen så att bränslet förblir färskt längre. Följ tillverkarens anvisningar.

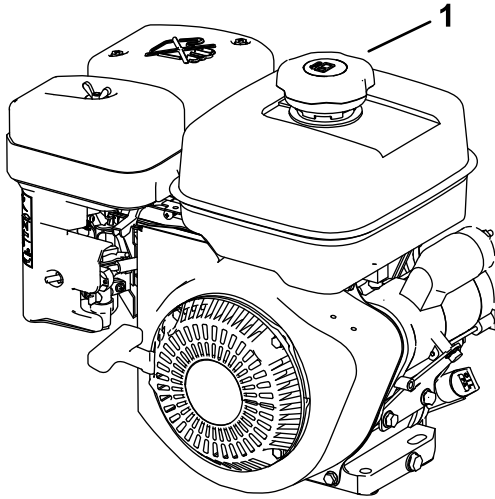
Viktigt: Använd inte bränsletillsatser som innehåller metanol eller etanol.

Tillsätt den mängd bränslestabiliserare/konditionere till färskt bränsle som uppges av bränslestabiliserartillverkaren.

Obs: En stabiliserare/konditionerare fungerar effektivast när den blandas med färsk bensin. Använd alltid bränslestabiliserare så minimeras risken för avlagringar i bränslesystemet.

Fylla på bränsletanken

1. Parkera maskinen på ett plant underlag och stäng av motorn.
2. Låt motorn svalna.
3. Gör rent runt tanklocket och ta bort det (Figur 1).



Figur 3

g264553

1. Tanklock

-
4. Fyll tanken med bränsle tills nivån är strax innanför nätfilterkorgen.

Fyll inte på bränsle i bränsletankens påfyllningsrör.

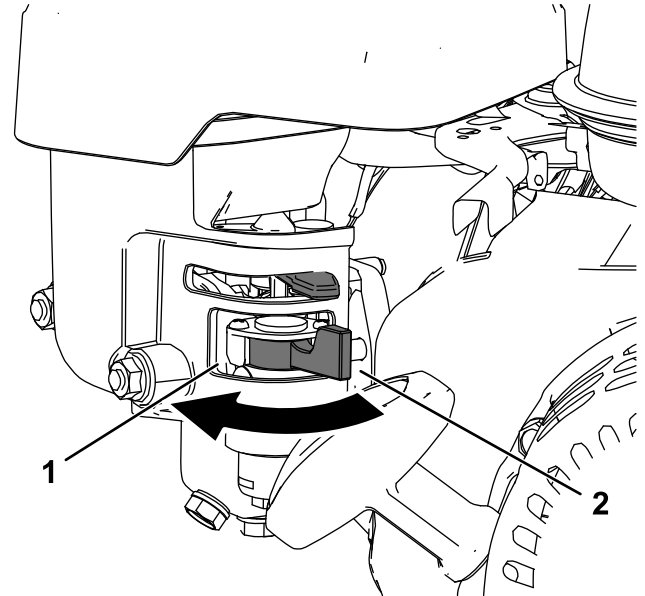
Viktigt: Fyll inte tanken över påfyllningsnätet eftersom bränslet måste ha tillräckligt med utrymme för att kunna expandera.

5. Skruva på tanklocket ordentligt.
6. Torka upp all utspild bensin.

Öppna och stänga bränslekranen

Styr bränsleflödet till motorn med bränslekranen på följande sätt:

- Öppna bränsleventilen genom att vrida bränslekranens handtag mot startsnöret (Figur 4).
- Stäng bränsleventilen genom att vrida bränslekranens handtag bort från startsnöret (Figur 4).



Figur 4

g265993

1. Vrid bränsleventilreglaget till läget PA
2. Bränsleventilreglaget i läget AV

Underhåll

Rekommenderat underhåll

Underhållsintervall	Underhållsförfarande
Efter de första 20 timmarna	<ul style="list-style-type: none">• För Subarumotorer – byt ut motoroljan.• För Hondamotorer – byt ut motoroljan.
Varje användning eller dagligen	<ul style="list-style-type: none">• För Subarumotorer – kontrollera motoroljenivån.• För Hondamotorer – kontrollera motoroljenivån.• För Hondamotorer – inspektera luftfilterinsatserna.
Var 50:e timme	<ul style="list-style-type: none">• För Subarumotorer – rengör luftrenarens skumplastinsats. (oftare vid dammiga och smutsiga förhållanden)• För Hondamotorer – rengör luftfilterinsatserna.
Var 100:e timme	<ul style="list-style-type: none">• För Subarumotorer – byt ut motoroljan.• För Subarumotorer – kontrollera och ställ in tändstiftets luftgap.• För Hondamotorer – byt ut motoroljan.• För Hondamotorer – kontrollera och justera tändstiftet. Byt ut vid behov.
Var 200:e timme	<ul style="list-style-type: none">• För Subarumotorer – byt ut luftfiltret med dubbla insatser.
Var 300:e timme	<ul style="list-style-type: none">• För Hondamotorer – byt ut pappersinsatsen. (oftare vid dammiga och smutsiga driftförhållanden)• För Hondamotorer – byt ut tändstiftet.

Utföra underhåll på en Subaru®-motor

Förbereda maskinen för underhåll

⚠ VARNING

Någon skulle kunna starta motorn medan du utför underhåll eller gör justeringar på maskinen. Om motorn startas av misstag kan du eller kringstående skadas allvarligt.

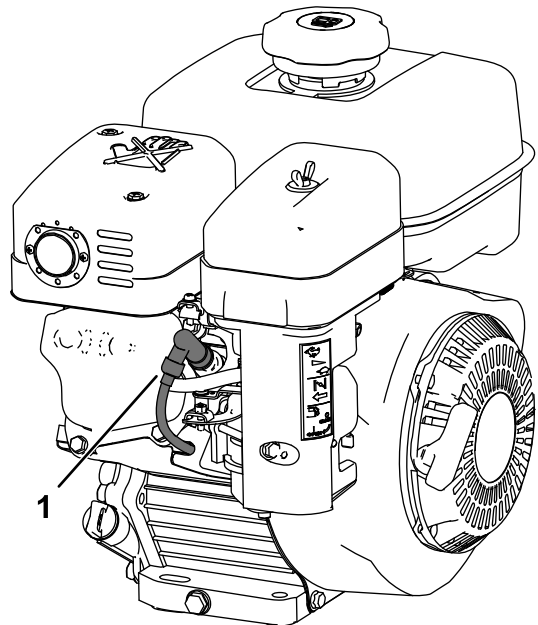
Ta ut nyckeln ur tändningslåset (i förekommande fall), koppla in parkeringsbromsen och lossa tändkabeln/tändkablarna från tändstiftet/tändstiften innan du utför underhåll av något slag. För också kablarna åt sidan, så att de inte råkar komma i kontakt med tändstiften.

Utför följande innan du rengör, utför underhåll eller gör justeringar på maskinen:

1. Parkera maskinen på ett plant underlag.
2. Stäng av motorn och ta ut nyckeln ur maskinen (i förekommande fall).
3. Koppla in parkeringsbromsen.
4. Vänta tills alla rörliga delar har stannat och låt motorn svalna innan du utför underhåll eller

reparationer på maskinen, eller ställer den i förvar.

5. Koppla loss tändkabeln (Figur 5).



Figur 5

g259487

1. Tändkabel

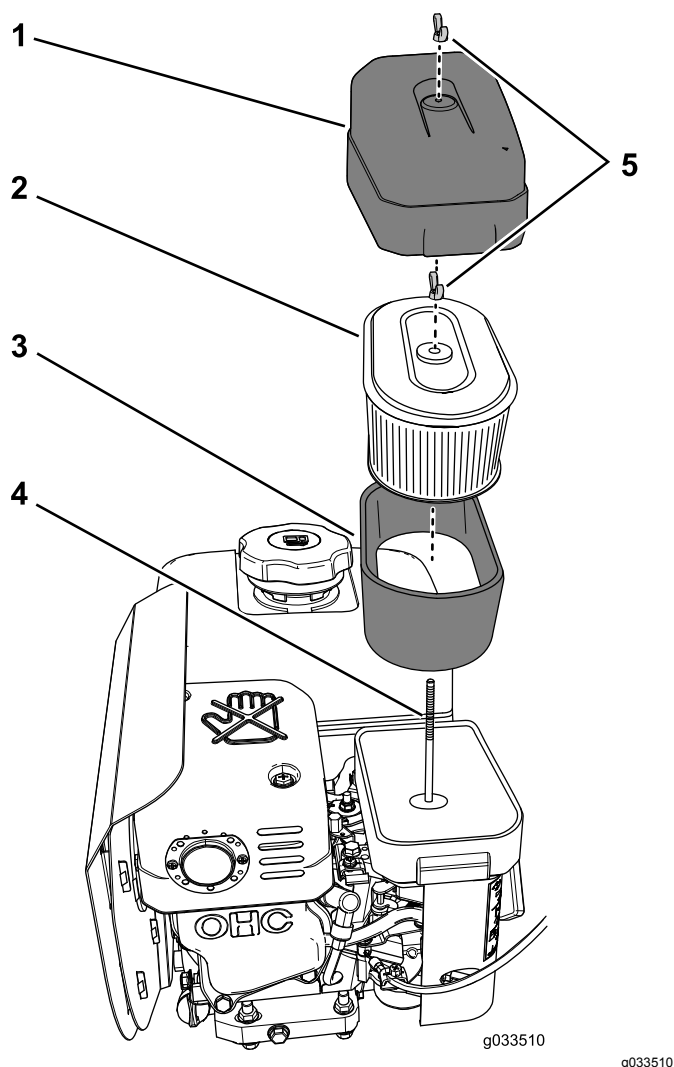
Serva luftrenaren

Serviceintervall: Var 200:e timme

Viktigt: Stryk inte på olja på skumplast- eller pappersinsatsen.

Avlägsna skumplast- och pappersinsatserna

1. Förbered maskinen för underhåll. Se [Förbereda maskinen för underhåll \(sida 5\)](#).
2. Gör rent runt luftrenaren så att smuts inte kommer in i motorn och orsakar skador ([Figur 6](#)).



Figur 6

- | | |
|------------------------|----------------|
| 1. Luftrenarkåpa | 4. Låsstäng |
| 2. Pappersfilterinsats | 5. Vingmuttrar |
| 3. Skumplastinsats | |

5. Dra försiktigt bort skumplastinsatsen från pappersinsatsen ([Figur 6](#)).

Obs: Kontrollera att pappers- och skumplastfilterinsatserna inte har några skador eller stora ansamlingar av smuts. Byt ut de skadade filtren. Rengör skumplastfilterinsatsen om den är smutsig. Byt ut pappersfilterinsatsen om den är smutsig.

Underhålla skumplastfilterinsatsen

Serviceintervall: Var 50:e timme (oftare vid dammiga och smutsiga förhållanden)

1. Inspektera insatsen och kontrollera att den inte har några sprickor, oljebeläggningar eller skador ([Figur 6](#)).

Viktigt: Byt ut skumplastinsatsen om den är sliten eller skadad.

2. Tvätta skumplastinsatsen med flytande tvål och varmt vatten. Skölj ordentligt när den är ren.
3. Torka insatsen genom att krama den i en ren trasa.
4. Lufttorka skumplastfilterinsatsen.

Montera skumplast- och pappersfilterinsatserna

Viktigt: Kör alltid motorn med både skumplast- och pappersinsatserna monterade i luftrenaren för att undvika skador på motorn.

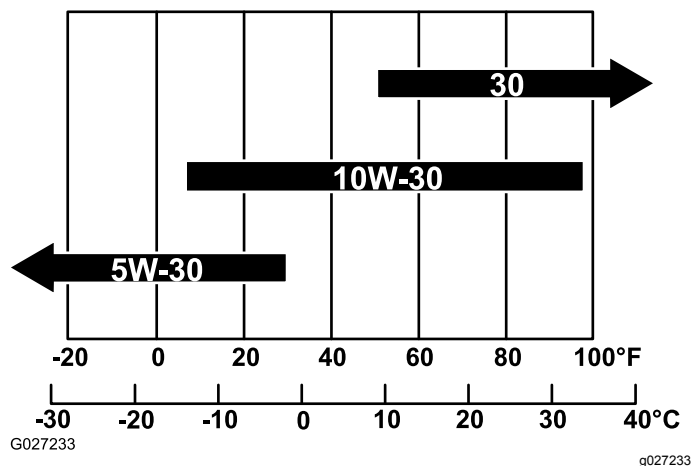
1. Skjut försiktigt på skumplastfilterinsatsen på pappersfilterinsatsen ([Figur 6](#)).
2. Rikta in hålet längst upp på pappersfilterinsatsen med låsstången på förgasaren ([Figur 6](#)).
3. Fäst filterinsatserna på förgasaren med vingmuttern ([Figur 6](#)) som du tog bort i steg 4 i [Avlägsna skumplast- och pappersinsatserna \(sida 6\)](#).
4. Rikta in hålet i luftrenarkåpan med låsstången ([Figur 6](#)) och fäst kåpan på stängen med vingmuttern som du tog bort i steg 3 i [Avlägsna skumplast- och pappersinsatserna \(sida 6\)](#).

3. Vrid vingmuttern som fäster luftrenarkåpan moturs och avlägsna luftrenarkåpan ([Figur 6](#)).
4. Vrid vingmuttern som fäster pappers- och skumplastinsatserna moturs och avlägsna filterinsatserna från låsstången ([Figur 6](#)).

Motoroljespecifikationer

Oljetyp: renande olja (API-klassificering SJ eller högre)

Oljeviskositet: se tabellen nedan.



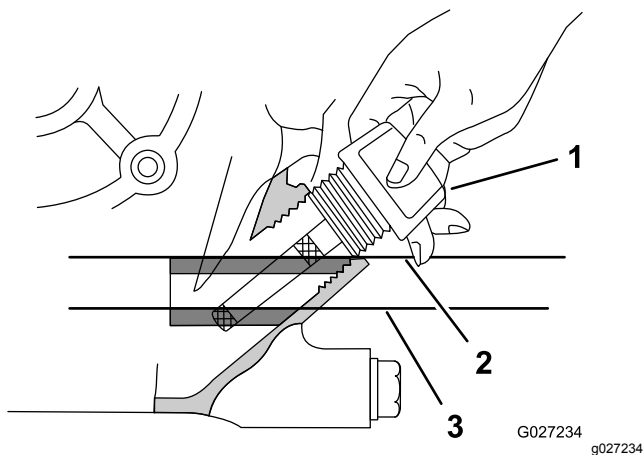
Figur 7

Kontrollera motoroljenivån

Serviceintervall: Varje användning eller dagligen

Viktigt: Kör inte motorn om oljenivån ligger under markeringen för låg nivå (eller påfyllning) eller över markeringen för full på oljestickan.

1. Flytta maskinen till ett plant underlag.
2. Förbered maskinen för underhåll. Se [Förbereda maskinen för underhåll \(sida 5\)](#).
3. Låt motorn svalna.
4. Avlägsna oljestickan från motorn och torka av den med en ren trasa ([Figur 8](#)).



Figur 8

1. Oljesticka
2. Maximal oljenivå
3. Minimal oljenivå

5. För in motorns oljesticka enligt [Figur 8](#).

Obs: Gänga inte fast oljestickan i påfyllningsröret när du kontrollerar motoroljenivån.

6. Avlägsna oljestickan från påfyllningsröret och titta på oljenivån på oljestickan ([Figur 8](#)).

Obs: Motoroljenivån måste uppgå till en nivå som befinner sig mellan markeringarna på oljestickan ([Figur 8](#)).

7. Om oljenivån är låg torkar du av området omkring påfyllningsröret och fyller på med den angivna oljan tills oljenivån ligger mellan markeringarna på oljestickan.

Viktigt: Fyll inte på för mycket olja i motorn.

8. Dra åt oljestickan i påfyllningsröret för hand ([Figur 8](#)).

Byta ut motoroljan

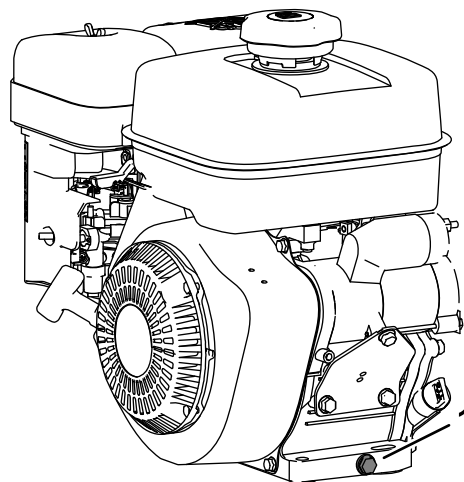
Serviceintervall: Efter de första 20 timmarna

Var 100:e timme

Tappa ur motoroljan

Viktigt: Kör inte motorn om oljenivån ligger under markeringen för låg nivå (eller påfyllning) eller över markeringen för full på oljestickan.

1. Starta och kör motorn ett par minuter för att värma upp motoroljan.
2. Förbered maskinen för underhåll. Se [Förbereda maskinen för underhåll \(sida 9\)](#).
3. Placera ett avtappningskärl under avtappningspluggen på maskinens bakre del.



Figur 9

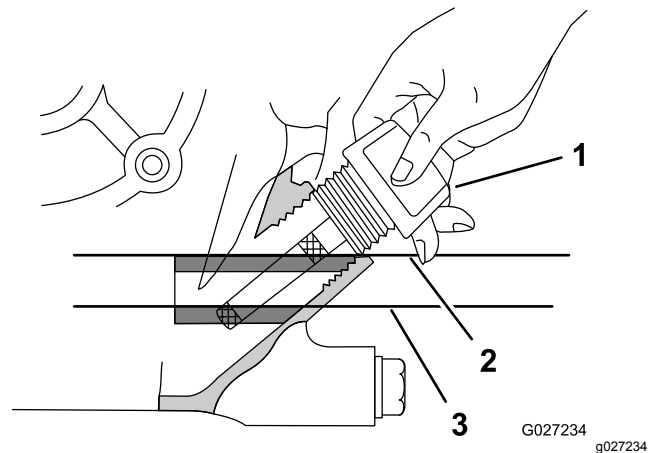
1. Avtappningsplugg

4. Avlägsna avtappningspluggen från motorn och låt all olja rinna ut.

- Tryck ned handtaget för att tippa maskinen och motorn bakåt och därmed låta all olja rinna ned i avtappningskärlet.

Viktigt: Luta inte maskinen i en vinkel som överstiger 25°. Olja tränger in i förbränningskammaren och/eller bränsle läcker ut ur tanklocket om maskinen lutas mer än 25°.

- Montera avtappningspluggen och fyll på med angiven olja i vevhuset. Se [Fylla på olja i motorn \(sida 8\)](#).
- Dra åt avtappningspluggen till mellan 20 och 23 Nm.
- Torka upp eventuellt oljespill och kassera den förbrukade oljan på lämpligt sätt.



Figur 11

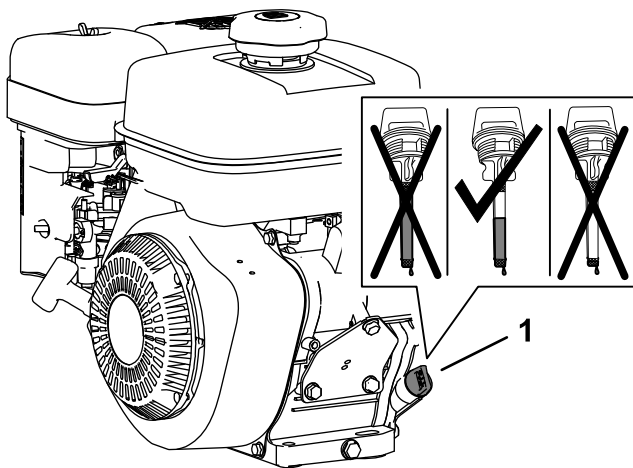
- Oljesticka
- Maximal oljenivå
- Minimal oljenivå

Fylla på olja i motorn

Motoroljekapacitet: 0,6 liter

Viktigt: Kör inte motorn om oljenivån ligger under markeringen för låg nivå (eller påfyllning) eller över markeringen för full på oljestickan.

- Avlägsna oljestickan från motorns påfyllningsrör och torka av oljestickan med en trasa ([Figur 10](#)).



Figur 10

- Oljesticka i påfyllningsrör
- Häll sakta i 0,6 liter av den angivna oljan i motorns vevhus genom påfyllningsröret ([Figur 10](#)).
- För in motorns oljesticka motorn enligt [Figur 11](#).

Obs: Gänga inte fast oljestickan i påfyllningsröret när du kontrollerar motoroljenivån.

- Avlägsna oljestickan från påfyllningsröret och titta på oljenivån på oljestickan ([Figur 10](#)).

Obs: Motoroljenivån måste uppgå till en nivå som befinner sig mellan markeringarna på oljestickan ([Figur 10](#)).

- Om oljenivån är låg fyller du på med den angivna oljan i motorn tills oljenivån ligger mellan markeringarna på oljestickan.

Obs: Fyll inte på för mycket olja i motorn.

- Dra åt oljestickan i påfyllningsröret för hand ([Figur 10](#)).

Utföra service på tändstiftet

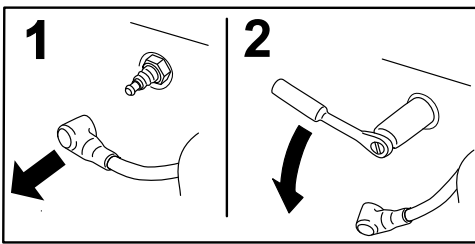
Serviceintervall: Var 100:e timme

Tändstiftsspecifikation

Tändstiftstyp: NGK BR6HS, Champion RTL86C eller motsvarande

Avlägsna tändstiftet

- Förbered maskinen för underhåll. Se [Förbereda maskinen för underhåll \(sida 5\)](#).
- Avlägsna tändstiftet enligt [Figur 12](#).



G008791

Figur 12

g008791

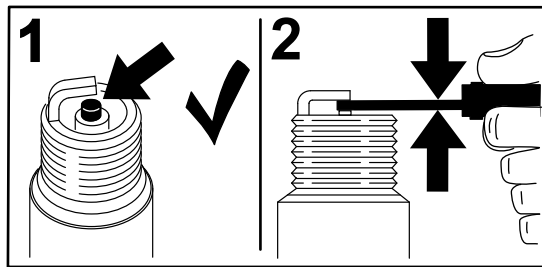
Kontrollera tändstiftet

Luftgap: 0,6 till 0,7 mm

Viktigt: Rengör inte tändstiftet/tändstiften. Byt alltid ut tändstiftet om det har en svart beläggning, slitna elektroder, en oljefilm eller sprickor.

Om isolatorn är ljus brun eller grå fungerar motorn korrekt. En svart beläggning på isolatorn betyder vanligen att luftrenaren är smutsig.

Använd ett bladmått för att kontrollera och justera luftgapet till 0,6-0,7 mm.



G008794

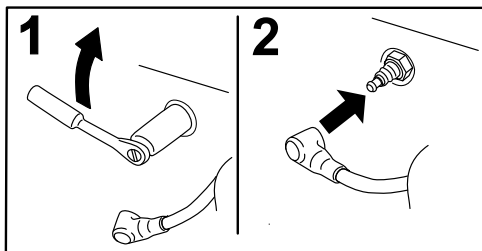
Figur 13

g008794

Montera tändstiftet

Dra åt tändstiftet på följande sätt:

- Nytt tändstift – 12 till 15 Nm
- När tändstiftet är aktivt – 23 till 27 Nm



G008795

Figur 14

g008795

Utföra underhåll på en Honda®-motor

Förbereda maskinen för underhåll

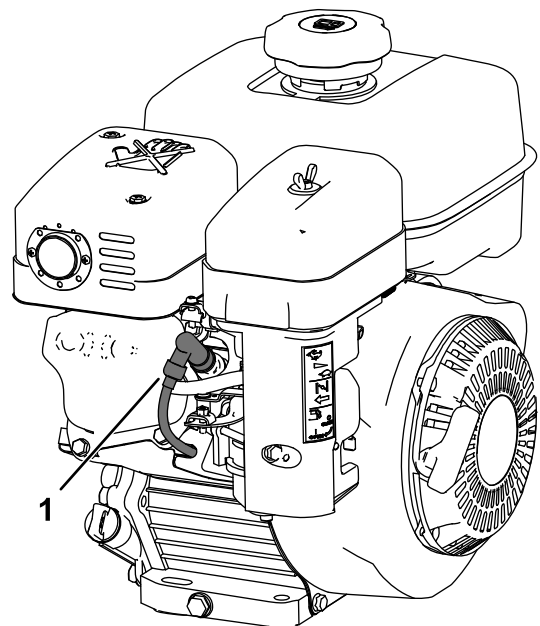
⚠ VARNING

Någon skulle kunna starta motorn medan du utför underhåll eller gör justeringar på maskinen. Om motorn startas av misstag kan du eller kringstående skadas allvarligt.

Ta ut nyckeln ur tändningslåset (i förekommande fall), koppla in parkeringsbromsen och lossa tändkabeln/tändkablarna från tändstiftet/tändstiften innan du utför underhåll av något slag. För också kablarna åt sidan, så att de inte råkar komma i kontakt med tändstiften.

Utför följande innan du rengör, utför underhåll eller gör justeringar på maskinen:

1. Parkera maskinen på ett plant underlag.
2. Stäng av motorn och ta ut nyckeln ur maskinen (i förekommande fall).
3. Koppla in parkeringsbromsen.
4. Vänta tills alla rörliga delar har stannat och låt motorn svalna innan du utför underhåll eller reparationer på maskinen, eller ställer den i förvar.
5. Koppla loss tändkabeln (Figur 5).



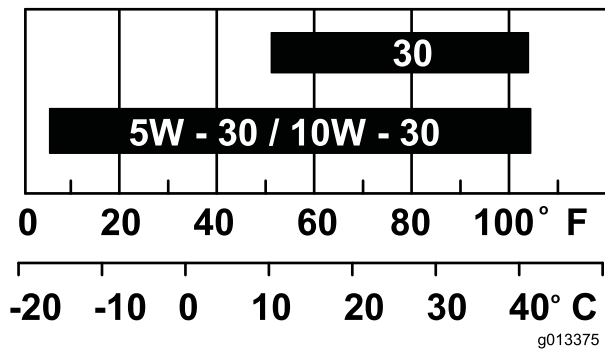
Figur 15

g259487

1. Tändkabel

Serva motoroljan

Fyll vevhuset med ca 0,56 liter olja med rätt viskositet före start. En olja med API-serviceklassifikation på SJ eller högre används i motorn. Välj lämplig viskositet för oljan (vikt) baserat på omgivningstemperatur. [Figur 16](#) visar rekommenderad temperatur/viskositet.



Figur 16

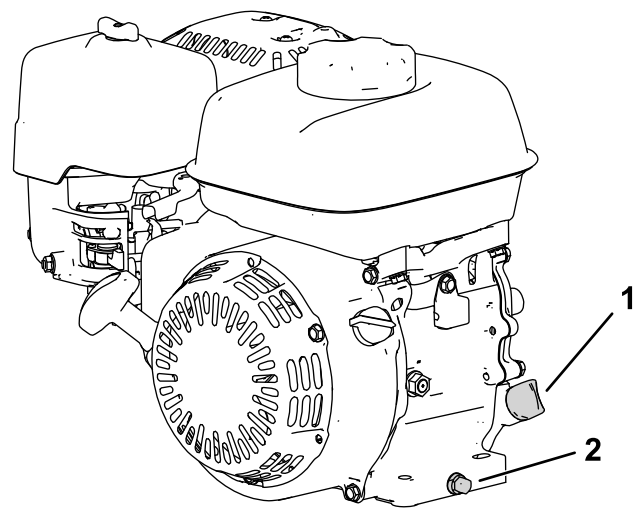
Obs: Oljeförbrukningen ökas om multigradeoljor (5W-20, 10W-30 och 10W-40) används. Kontrollera oljenivån i motorn oftare när du använder dessa oljor.

Kontrollera oljenivån i motorn

Serviceintervall: Varje användning eller dagligen

Den bästa tiden för kontroll av oljenivån är när motorn är kall eller innan du startar motorn inför arbetsdagen. Om du redan har startat motorn ska du låta oljan rinna tillbaka ner till sumpen i minst 10 minuter innan du kontrollerar den.

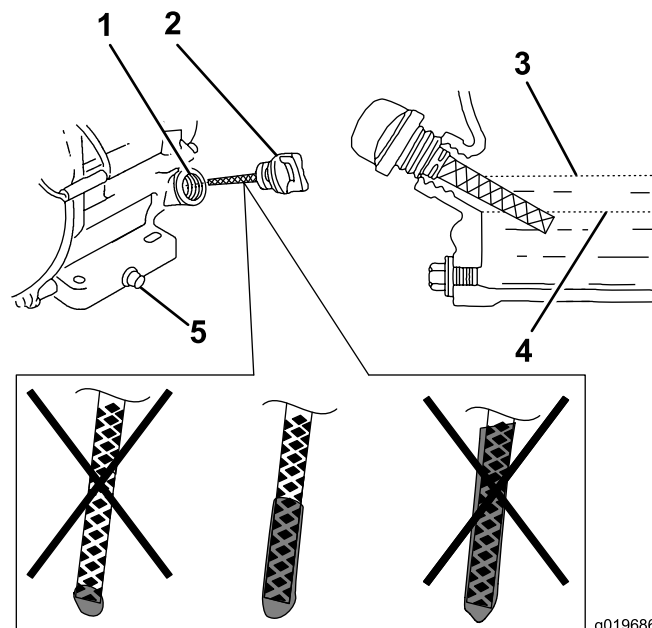
1. Stäng av motorn och vänta tills alla rörliga delar har stannat. Se [Förbereda maskinen för underhåll \(sida 9\)](#).
2. Placera maskinen så att motorn står jämnt och rengör området runt oljepåfyllningsröret ([Figur 17](#)).



Figur 17

1. Oljesticka
2. Avtappningsplugg och bricka

3. Ta bort oljestickan genom att vrida den moturs.
4. Ta bort oljestickan och torka av änden.
5. Sätt i oljestickan helt i påfyllningsröret, **men gånga inte i den**.
6. Ta ut oljestickan och kontrollera oljenivån i motorn ([Figur 18](#)).



Figur 18

1. Påfyllningsrör
2. Oljesticka
3. Övre markering
4. Nedre markering
5. Avtappningsplugg

7. Om oljenivån i motorn inte är rätt ska du tillföra eller tappa ur olja för att rätta till nivån. Se [Byta ut motoroljan \(sida 11\)](#).

Byta ut motoroljan

Serviceintervall: Efter de första 20 timmarna

Var 100:e timme

⚠ VARNING

Oljan kan vara het efter att motorn har varit igång. Kontakt med het olja kan orsaka allvarliga personskador.

Undvik kontakt med den heta motoroljan vid avtappning.

1. Stäng av motorn och vänta tills alla rörliga delar har stannat. Se [Förbereda maskinen för underhåll \(sida 9\)](#).
2. Lyft upp motorn över marken och placera ett uppsamlingsstråg under avtappningspluggen för att fånga upp oljan.
3. Ta bort avtappningspluggen ([Figur 17](#)).
4. När oljan har tömts helt sänker du ner motorn till marken, sätter tillbaka avtappningspluggen och brickan och drar åt pluggen till 18 Nm.

Obs: Kassera spilloljan på en godkänd återvinningsstation.

5. Ta ut oljestickan och fyll långsamt på olja i oljepåfyllningshålet tills oljan uppnår rätt nivå.
6. Kontrollera att oljan är på rätt nivå på oljestickan. Se [Kontrollera oljenivån i motorn \(sida 10\)](#).
7. Sätt tillbaka och fäst oljestickan.
8. Torka upp all utspilld olja.
9. Anslut tändkabeln till tändstiftet.

Serva luftrenaren

Serviceintervall: Varje användning eller dagligen

Var 50:e timme

Var 300:e timme/Årligen (beroende på vilket som inträffar först) (oftare vid dammiga och smutsiga driftförhållanden)

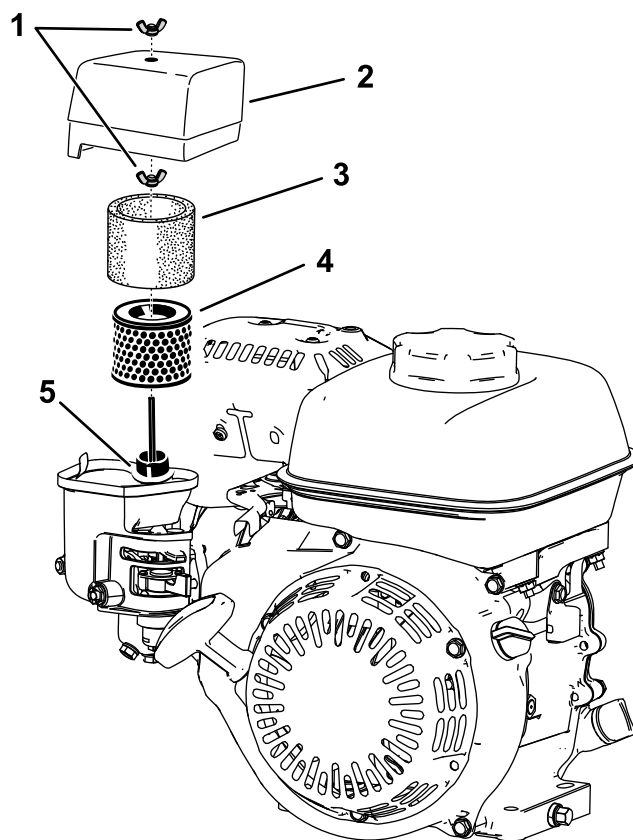
Viktigt: Kör inte motorn utan luftfilterenheten eftersom detta leder till mycket stora skador på motorn.

1. Stäng av motorn och vänta tills alla rörliga delar har stannat. Se [Förbereda maskinen för underhåll \(sida 9\)](#).
2. Ta bort vingmuttern som fäster luftrenarkåpan ([Figur 19](#)).
3. Avlägsna luftrenarkåpan.

Obs: Säkerställ att smuts eller skräp från luftrenarkåpan inte faller i basen.

4. Ta bort skumplast- och pappersinsatserna från basen.

5. Ta bort skumplastinsatsen från pappersinsatsen.
6. Kontrollera skumplast- och pappersinsatserna och byt ut dem om de är skadade eller väldigt smutsiga.



Figur 19

g265999

- | | |
|--------------------|-----------------------------|
| 1. Vingmutter | 4. Pappersfilterinsats |
| 2. Luftrenarkåpa | 5. Packning och luftkanalen |
| 3. Skumplastinsats | |

7. Rengör pappersinsatsen genom att knacka försiktigt på den för att få bort smutsen.

Obs: Borsta inte bort smuts från pappersinsatsen, eftersom smutsen då tränger in i fibrerna. Byt ut insatsen om smutsen inte avlägsnas när du knackar på den.

8. Rengör skumplastinsatsen med tvål och varmt vatten eller ett lösningsmedel som inte är brandfarligt.

Obs: Använd inte bensin för att rengöra skumplastinsatsen eftersom detta innebär risk för brand eller explosion.

9. Skölj och torka av skumplastinsatsen ordentligt.
10. Torka bort smuts från basen och kåpan med en fuktig trasa.

Obs: Kontrollera att smuts och skräp inte kommer in i förgasarens luftkanal.

11. Montera luftrenarinsatserna och se till att de är korrekt placerade. Montera den nedre vingmuttern.
12. Montera kåpan och montera den övre vingmuttern för att fästa den.

Utföra service på tändstiftet

Serviceintervall: Var 100:e timme

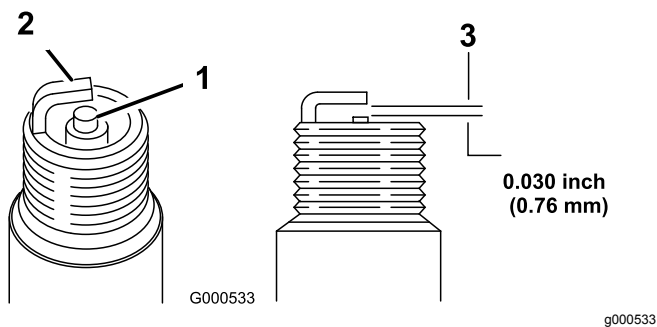
Var 300:e timme

Använd ett tändstift av typen NGK BPR6ES eller motsvarande.

1. Stäng av motorn och vänta tills alla rörliga delar har stannat. Se [Förbereda maskinen för underhåll \(sida 9\)](#).
2. Rengör runt tändstiftet.
3. Skruva bort tändstiftet från cylindertoppen.

Viktigt: Ett sprucket, skadat eller smutsigt tändstift måste bytas ut. Elektrodena får inte sandblästras, skrapas eller rengöras, eftersom partiklar då kan ta sig in i cylindern och orsaka skador på motorn.

4. Ställ in gapet på pluggen till 0,7–0,8 mm



Figur 20

- | | |
|---------------------------|------------|
| 1. Mittelelektrodisolator | 3. Luftgap |
| 2. Sideelektrod | |

5. Montera och dra försiktigt åt tändstiftet för hand (för att undvika korsgängning).
6. Dra åt tändstiftet ytterligare ett halvt varv om det är nytt. Annars drar du åt ytterligare ett åttondels till ett kvarts varv.

Viktigt: Ett löst tändstift kan bli väldigt varmt och skada motorn. Om du drar åt tändstiftet för mycket kan du skada gängorna i cylinderhuvudet.

7. Anslut tändkabeln till tändstiftet.