



## Kit di conversione del motore

Per trattorini Greensmaster® 1000, 1600, 2000, 2600, Flex™ 18  
oppure Flex™ 21

N° del modello 04019—N° di serie 290000001 e superiori

N° del modello 04022—N° di serie 260000001 e superiori

N° del modello 04024—N° di serie 290000001 e superiori

N° del modello 04025—N° di serie 290000001 e superiori

N° del modello 04031—N° di serie 280000001 e superiori

N° del modello 04034—N° di serie 280000001 e superiori

N° del modello 04035—N° di serie 280000001 e superiori

N° del modello 04036—N° di serie 280000001 e superiori

N° del modello 04037—N° di serie 280000001 e superiori

N° del modello 04038—N° di serie 313000001 e superiori

N° del modello 04039—N° di serie 313000001 e superiori

N° del modello 04040—N° di serie 312000001 e superiori

N° del modello 04041—N° di serie 312000001 e superiori

N° del modello 04052—N° di serie 280000001 e superiori

N° del modello 04060—N° di serie 280000001 e superiori

## Appendice

Questo motore potrebbe non essere dotato di parascintille. Costituisce una trasgressione al Codice delle Risorse Pubbliche della California, Sezione 4442 o 4443, utilizzare o azionare questo motore su terreno forestale, sottobosco o prateria a meno che il motore non sia dotato di un parascintille, come definito nella Sezione 4442, montato in stato di marcia, o senza che il motore sia realizzato, attrezzato o mantenuto per la prevenzione di incendi.

Se vi occorre un parascintille, contattate il vostro centro assistenza autorizzato. I parascintille originali Toro sono approvati dall'USDA Forestry Service.

**Importante:** Questa appendice contiene informazioni sul funzionamento e la manutenzione del motore che hanno la priorità rispetto alle procedure di funzionamento e manutenzione del motore contenute nel *Manuale dell'operatore* della vostra macchina.

Prima di utilizzare o effettuare la manutenzione della macchina o del motore, fate sempre riferimento alle istruzioni sul funzionamento e sulla sicurezza del vostro *Manuale dell'operatore*.

Conservate queste istruzioni.

**Importante:** La garanzia di questo motore è fornita dal produttore del motore. Fate riferimento alla garanzia del produttore del motore e alla garanzia sul sistema di gestione delle emissioni incluse nel pacchetto della documentazione. Tale garanzia si applica solo al motore. Non estende, né altresì altera qualsiasi termine di garanzia o periodo di garanzia, espliciti o impliciti, eventualmente applicabili al prodotto su cui è montato il motore.



# Funzionamento

## Utilizzo di un motore Subaru

### Specifiche del carburante

<b>Carburante derivato dal petrolio</b>	Utilizzate benzina senza piombo con un valore di ottani di 87 o superiore (metodo di valutazione (R+M)/2).
<b>Carburante a miscela di etanolo</b>	L'utilizzo di una miscela di benzina senza piombo contenente etanolo fino al 10% (nafta) o MTBE (metil-ter-butil etere) al 15% per volume è accettabile. Etanolo e MTBE non sono identici. L'utilizzo di benzina con etanolo al 15% (E15) per volume non è approvato. Non utilizzate benzina con etanolo superiore al 10% per volume, come E15 (contiene etanolo al 15%), E20 (contiene etanolo al 20%) o E85 (contiene etanolo fino all'85%). L'utilizzo di benzina non approvata può provocare problemi di prestazioni e/o danni al motore non coperti dalla garanzia.

**Importante:** Per i migliori risultati, utilizzate solo carburante pulito e fresco (non più vecchio di 30 giorni).

- Non utilizzate benzina contenente metanolo.
- Non conservate il carburante nel serbatoio o nei contenitori durante l'inverno, a meno che non utilizzate uno stabilizzatore del carburante.
- Non aggiungete olio alla benzina.

### Uso dello stabilizzatore/additivo

Per mantenere il carburante fresco più a lungo potete aggiungere uno stabilizzatore/additivo, utilizzando secondo le istruzioni del produttore dello stabilizzatore.

**Importante:** Non utilizzate additivi per carburante contenenti metanolo o etanolo.

Aggiungete stabilizzatore/additivo al carburante fresco come indicato dal produttore dello stabilizzatore del carburante.

**Nota:** Lo stabilizzatore/additivo è più efficace se mescolato a benzina fresca. Per ridurre al minimo la morchia nell'impianto di alimentazione, utilizzate sempre lo stabilizzatore.

## Riempimento del serbatoio del carburante

Capacità del serbatoio del carburante: 3,0 l

1. Parcheggiate la macchina su una superficie piana e spegnete il motore.
2. Lasciate raffreddare il motore.
3. Pulite intorno al tappo del serbatoio carburante e toglietelo. [Figura 1](#)

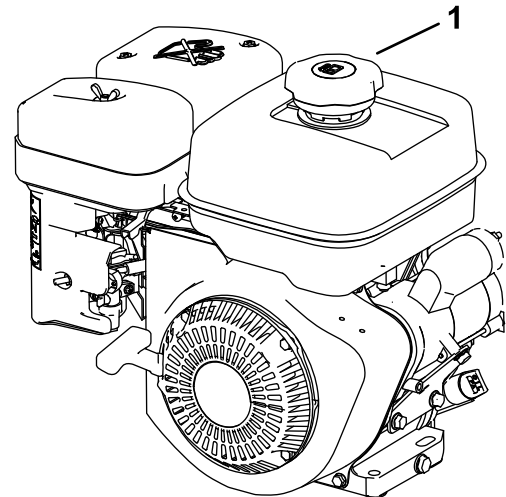


Figura 1

g264553

1. Tappo del serbatoio del carburante

4. Riempite il serbatoio con il carburante ([Figura 1](#)) fino a 6 - 13 mm dall'estremità superiore del serbatoio. **Non riempite fino al collo del bocchettone del serbatoio.**

**Importante:** Non riempite il serbatoio oltre 1 cm dall'alto, in quanto il carburante ha bisogno di spazio per l'espansione.

5. Montate a fondo il tappo sul serbatoio del carburante,
6. Tergete il carburante versato.

## Apertura e chiusura della valvola di intercettazione del carburante

Controllate il flusso del carburante verso il motore con la valvola di intercettazione del carburante attenendovi alle indicazioni seguenti:

- Ruotate la maniglia della valvola di intercettazione del carburante di 90 gradi in senso orario per aprire la valvola.
- Ruotate la maniglia della valvola di intercettazione del carburante di 90 gradi in senso antiorario per chiudere la valvola.

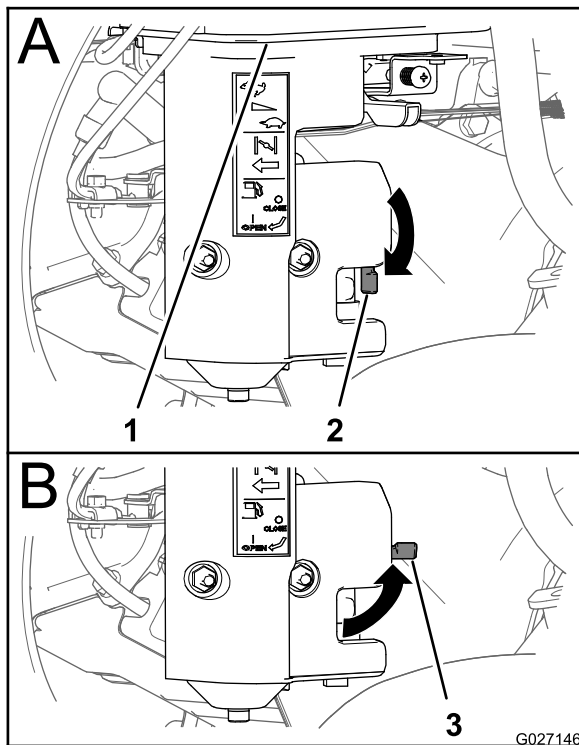


Figura 2

1. Serbatoio carburante
2. Valvola di intercettazione del carburante (posizione di apertura)
3. Valvola di intercettazione del carburante (posizione di chiusura)

## Utilizzo di un motore Honda

### Specifiche del carburante

**Capacità del serbatoio del carburante:** 2,0 litri

**Carburante consigliato:** benzina senza piombo con un valore di ottani di 87 o superiore (metodo di valutazione (R+M)/2)

**Etanolo:** è accettabile la benzina con etanolo fino al 10% (nafta) o 15% di MTBE (metil-ter-butil etere) per volume. Etanolo e MTBE non sono identici. L'utilizzo di benzina con etanolo al 15% (E15) per volume non è approvato.

- **Non utilizzate benzina con etanolo superiore al 10% per volume**, come E15 (contiene etanolo al 15%), E20 (contiene etanolo al 20%) o E85 (contiene etanolo fino all'85%).
- **Non utilizzate benzina contenente metanolo.**
- Nella stagione invernale, **non** conservate il carburante nel serbatoio o nei contenitori senza utilizzare un apposito stabilizzatore.
- **Non aggiungete olio alla benzina.**
- Per ottenere i migliori risultati, utilizzate solo carburante pulito e fresco (non più vecchio di 30 giorni).
- L'utilizzo di benzina non approvata può provocare problemi di prestazioni e/o danni al motore non coperti da garanzia

### Uso dello stabilizzatore/additivo

Per mantenere il carburante fresco più a lungo potete aggiungere uno stabilizzatore/additivo, utilizzandolo secondo le istruzioni del produttore dello stabilizzatore.

**Importante:** Non utilizzate additivi per carburante contenenti metanolo o etanolo.

Aggiungete stabilizzatore/additivo al carburante fresco come indicato dal produttore dello stabilizzatore del carburante.

**Nota:** Lo stabilizzatore/additivo è più efficace se mescolato a benzina fresca. Per ridurre al minimo la morchia nell'impianto di alimentazione, utilizzate sempre lo stabilizzatore.

## Riempimento del serbatoio del carburante

1. Parcheggiate la macchina su una superficie piana e spegnete il motore.
2. Lasciate raffreddare il motore.
3. Pulite intorno al tappo del serbatoio carburante e toglietelo. [Figura 1](#)

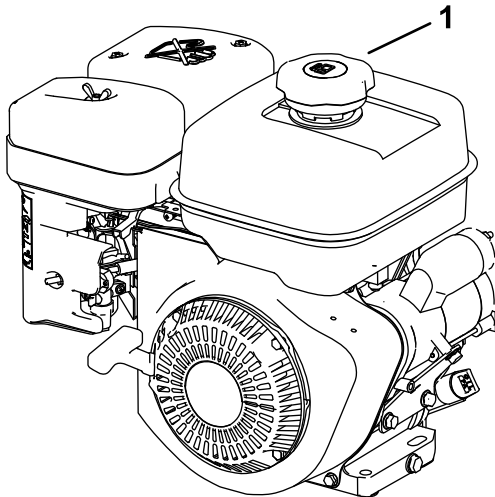


Figura 3

g264553

1. Tappo del serbatoio del carburante

- 
4. Riempite il serbatoio finché il carburante non arriva appena al bordo del cestello del filtro a rete.

**Non riempite fino al collo del bocchettone del serbatoio.**

**Importante:** Non riempite ulteriormente il serbatoio al di sopra della rete del filtro perché il carburante necessita di spazio per espandersi.

5. Montate a fondo il tappo sul serbatoio del carburante,
6. Tergete il carburante versato.

## Apertura e chiusura della valvola di intercettazione del carburante

Controllate il flusso del carburante verso il motore con la valvola di intercettazione del carburante attenendovi alle indicazioni seguenti:

- Per aprire la valvola del carburante, ruotate la manopola della valvola di intercettazione del carburante verso la manopola dell'avviatore autoavvolgente ([Figura 4](#)).
- Per chiudere la valvola del carburante, ruotate la manopola della valvola di intercettazione del carburante in direzione opposta rispetto alla manopola dell'avviatore autoavvolgente ([Figura 4](#)).

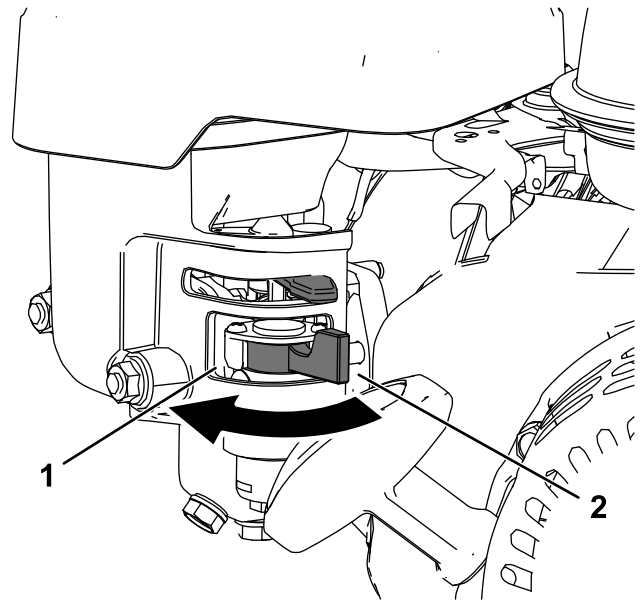


Figura 4

g265993

1. Ruotate la leva della valvola del carburante in posizione di ACCENSIONE
2. Leva della valvola del carburante in posizione di SPEGNIMENTO

# Manutenzione

## Programma di manutenzione raccomandato

Cadenza di manutenzione	Procedura di manutenzione
Dopo le prime 20 ore	<ul style="list-style-type: none"><li>• Per i motori Subaru – Cambiate l'olio del motore.</li><li>• Per i motori Honda – Cambiate l'olio del motore.</li></ul>
Prima di ogni utilizzo o quotidianamente	<ul style="list-style-type: none"><li>• Per i motori Subaru – Controllate il livello dell'olio motore.</li><li>• Per i motori Honda – Controllate il livello dell'olio motore.</li><li>• Per i motori Honda – Ispezionate gli elementi del filtro dell'aria.</li></ul>
Ogni 50 ore	<ul style="list-style-type: none"><li>• Per i motori Subaru – pulite l'elemento in schiuma sintetica del filtro dell'aria. (Con maggior frequenza in ambienti polverosi o inquinati)</li><li>• Per i motori Honda – Pulite gli elementi del filtro dell'aria.</li></ul>
Ogni 100 ore	<ul style="list-style-type: none"><li>• Per i motori Subaru – Cambiate l'olio del motore.</li><li>• Per i motori Subaru – Controllate e regolate la candela.</li><li>• Per i motori Honda – Cambiate l'olio del motore.</li><li>• Per i motori Honda – Controllate e regolate la candela; all'occorrenza, sostituitemela.</li></ul>
Ogni 200 ore	<ul style="list-style-type: none"><li>• Per i motori Subaru – sostituite il filtro dell'aria a due elementi.</li></ul>
Ogni 300 ore	<ul style="list-style-type: none"><li>• Per i motori Honda – Sostituite il filtro di carta. (Con maggior frequenza se utilizzati in presenza di polvere o sporcizia)</li><li>• Per i motori Honda – Sostituite la candela.</li></ul>

## Manutenzione di un motore Subaru®

### Preparazione della macchina per la manutenzione

#### ▲ AVVERTENZA

Mentre effettuate la manutenzione o regolazione della macchina, qualcuno potrebbe avviare il motore. L'avviamento accidentale del motore può ferire seriamente voi o altri astanti.

Rimuovete la chiave dall'accensione (se presente), inserite il freno di stazionamento e scollegate il cappello (o cappellotti) dalla candela (o candele) prima di eseguire operazioni di manutenzione. Inoltre, mettete da parte il cappello (o cappellotti), in modo che non venga accidentalmente a contatto con la candela (o candele).

Effettuate quanto segue prima di qualsiasi intervento di assistenza, pulizia o regolazione della macchina.

1. Parcheggiate la macchina su terreno pianeggiante.
2. Spegnete il motore e togliete la chiave dalla macchina (se presente).

3. Inserite il freno di stazionamento.
4. Attendete che tutte le parti in movimento si fermino e lasciate raffreddare il motore prima di effettuare interventi di assistenza, rimessaggio o riparazione.
5. Scollegate il cappello (o cappellotti) dalla candela (Figura 5).

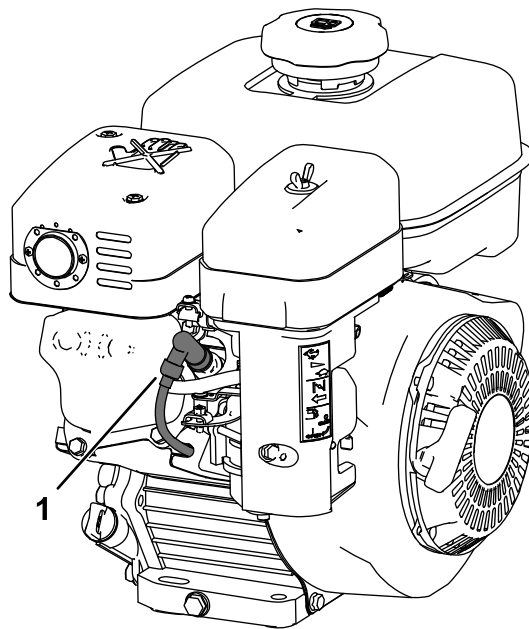


Figura 5

1. Cappello della candela

g259487

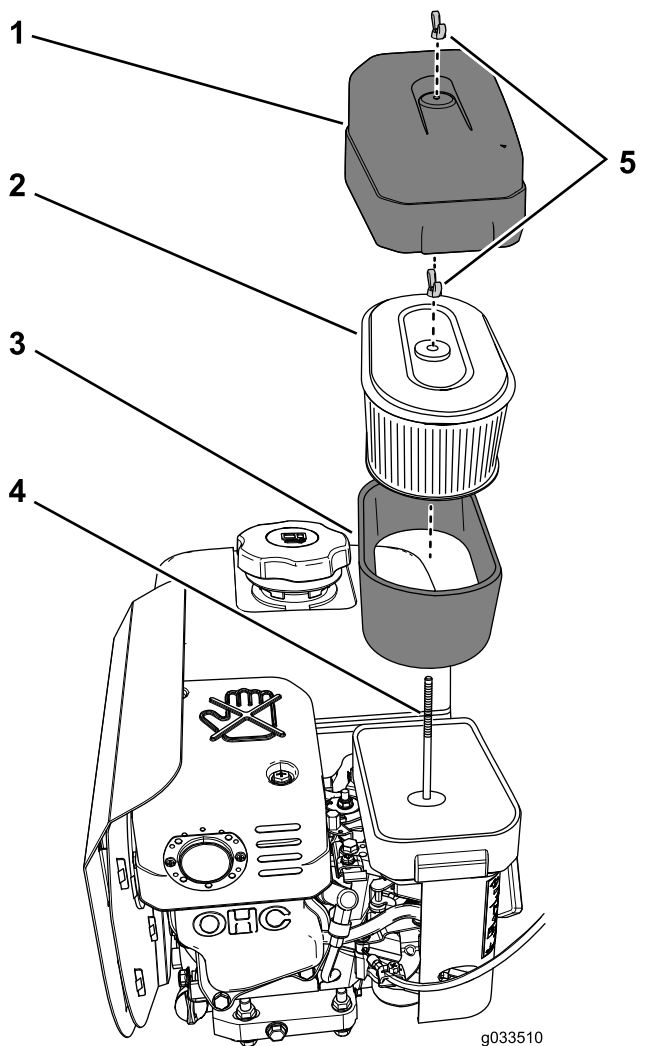
## Revisione del filtro dell'aria

Intervallo tra gli interventi tecnici: Ogni 200 ore

**Importante:** Non applicate olio sull'elemento di carta o in schiuma sintetica.

### Rimozione degli elementi di carta e in schiuma sintetica

1. Preparate la macchina per la manutenzione; fate riferimento a [Preparazione della macchina per la manutenzione \(pagina 5\)](#).
2. Pulite intorno al filtro dell'aria per evitare che la morchia possa penetrare nel motore provocando gravi danni ([Figura 6](#)).



**Figura 6**

- |                                   |                       |
|-----------------------------------|-----------------------|
| 1. Coperchio del filtro dell'aria | 4. Asta di ancoraggio |
| 2. Elemento del filtro di carta   | 5. Dadi ad alette     |
| 3. Elemento in schiuma sintetica  |                       |

3. Ruotate il dado ad alette che fissa il coperchio del filtro dell'aria in senso antiorario e togliete il coperchio del filtro dell'aria ([Figura 6](#)).
4. Ruotate il dado ad alette che fissa gli elementi del filtro di carta e in schiuma sintetica in senso antiorario e togliete gli elementi del filtro dall'asta di ancoraggio ([Figura 6](#)).
5. Togliete con cautela l'elemento in schiuma sintetica dall'elemento di carta ([Figura 6](#)).

**Nota:** Ispezionate gli elementi del filtro di carta e in schiuma sintetica per escludere danni o un eccessivo accumulo di sporcizia. Sostituite i filtri danneggiati. Pulite l'elemento del filtro in schiuma sintetica se sporco. Sostituite l'elemento del filtro di carta se sporco.

### Manutenzione dell'elemento del filtro in schiuma sintetica

Intervallo tra gli interventi tecnici: Ogni 50 ore  
(Con maggior frequenza in ambienti polverosi o inquinati)

1. Ispezionate l'elemento per escludere strappi, pellicola d'olio o danni ([Figura 6](#)).

**Importante:** Sostituite l'elemento in schiuma sintetica se usurato o danneggiato.

2. Lavate l'elemento in schiuma sintetica con acqua tiepida e sapone; quando è pulito, risciacquatelo accuratamente.
3. Asciugate l'elemento premendolo in un panno pulito.
4. Lasciate asciugare all'aria l'elemento del filtro in schiuma sintetica.

### Montaggio degli elementi del filtro in schiuma sintetica e di carta

**Importante:** Per prevenire danni al motore, utilizzatelo sempre con gli elementi di carta e schiuma montati.

1. Fate scorrere con attenzione l'elemento del filtro in schiuma sintetica sull'elemento del filtro di carta ([Figura 6](#)).
2. Allineate il foro nella piastra superiore dell'elemento del filtro di carta con l'asta di ancoraggio del carburatore ([Figura 6](#)).
3. Fissate gli elementi del filtro al carburatore con il dado ad alette ([Figura 6](#)) rimosso al passaggio 4 di [Rimozione degli elementi di carta e in schiuma sintetica \(pagina 6\)](#).
4. Allineate il foro nel coperchio del filtro dell'aria con l'asta di ancoraggio ([Figura 6](#)) e fissate il coperchio all'asta con il dado ad alette che avete rimosso al passaggio 3 di [Rimozione degli](#)

elementi di carta e in schiuma sintetica (pagina 6).

## Specifiche dell'olio motore

**Tipo di olio:** olio detergente (API service SJ o superiore)

**Viscosità dell'olio:** fate riferimento alla tabella sottostante.

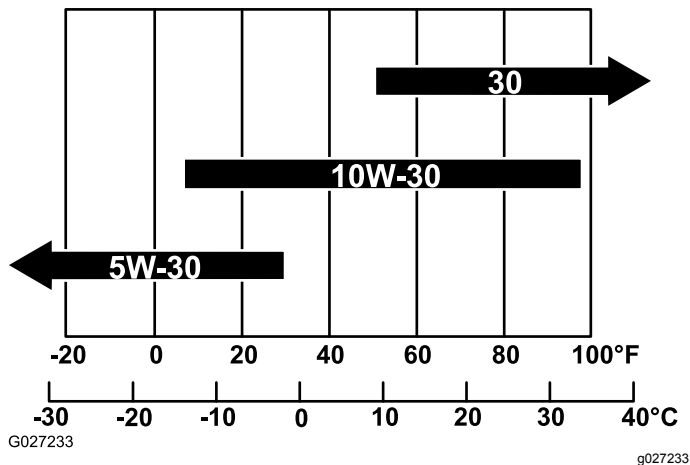


Figura 7

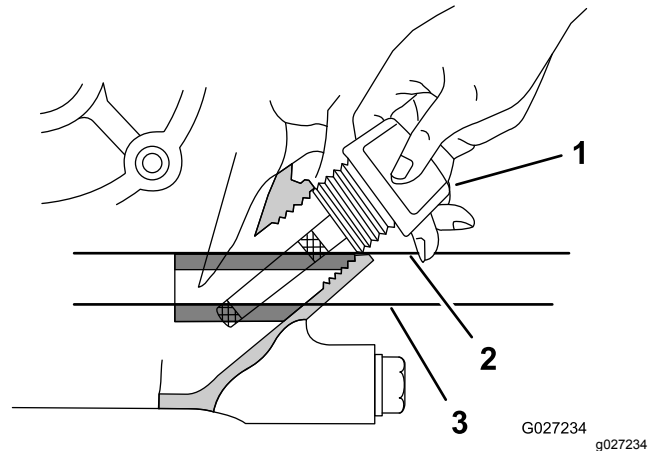


Figura 8

1. Asta di livello
2. Livello massimo dell'olio
3. Livello minimo dell'olio

5. Inserite l'asta di livello dal motore, come illustrato nella [Figura 8](#).

**Nota:** Non avvitate l'asta di livello nel collo del bocchettone durante la verifica del livello dell'olio.

6. Togliete l'asta di livello dal collo del bocchettone e osservate il livello dell'olio sull'asta ([Figura 8](#)).

**Nota:** Il livello dell'olio motore deve coprire l'area tra i punti indicati con tacche sull'asta ([Figura 8](#)).

7. Se il livello dell'olio è basso, pulite l'area attorno al collo del bocchettone e aggiungete l'olio specificato fino a quando il livello non è compreso tra i punti indicati con tacche sull'asta di livello.

**Importante:** Non riempite eccessivamente il motore con olio.

8. Serrate manualmente l'asta di livello nel collo del bocchettone ([Figura 8](#)).

## Controllo del livello dell'olio motore

**Intervallo tra gli interventi tecnici:** Prima di ogni utilizzo o quotidianamente

**Importante:** Non azionate il motore con il livello dell'olio inferiore al segno basso (o di aggiunta) sull'asta di livello, o superiore al segno di pieno.

1. Portate la macchina su una superficie pianeggiante.
2. Preparate la macchina per la manutenzione; fate riferimento a [Preparazione della macchina per la manutenzione \(pagina 5\)](#).
3. Lasciate raffreddare il motore.
4. Togliete l'asta di livello dal motore e pulitela con un panno pulito ([Figura 8](#)).

## Cambio dell'olio motore

**Intervallo tra gli interventi tecnici:** Dopo le prime 20 ore

Ogni 100 ore

### Svuotamento del motore

**Importante:** Non azionate il motore con il livello dell'olio inferiore al segno basso (o di aggiunta) sull'asta di livello, o superiore al segno di pieno.

1. Avviate il motore e lasciatelo in funzione per alcuni minuti per riscaldare l'olio motore.
2. Preparate la macchina per la manutenzione; fate riferimento a [Preparazione della macchina per la manutenzione \(pagina 9\)](#).

- Collocate una bacinella sotto il tappo di spurgo, dietro la macchina.

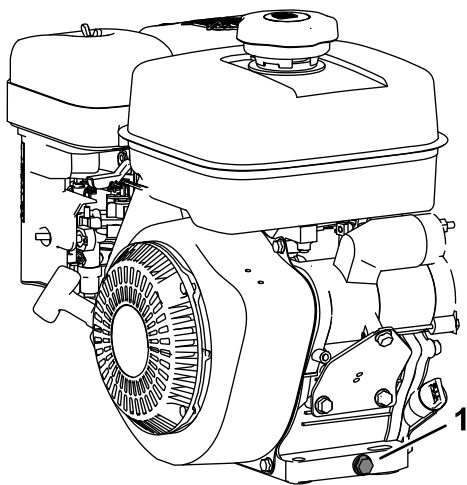


Figura 9

g264566

- Tappo di spurgo

- Togliete il tappo di spurgo dal motore e lasciate spurgare completamente l'olio.
- Premete sulla stegola per inclinare all'indietro la macchina e il motore e lasciate defluire tutto l'olio nella bacinella.

**Importante:** Non inclinate la macchina a un'angolazione superiore ai 25°. Inclinare la macchina oltre i 25° provoca lo sversamento dell'olio nella camera di combustione e/o la fuoriuscita del carburante dal tappo del serbatoio.

- Montate il tappo di spurgo e riempite la coppa con l'olio specificato; vedere [Aggiunta di olio nel motore \(pagina 8\)](#).
- Serrate il tappo di spurgo a una coppia compresa tra 20 e 23 N·m.
- Ripulite eventuale olio fuoriuscito e smaltite correttamente l'olio usato.

## Aggiunta di olio nel motore

Capacità dell'olio motore: 0,6 litri

**Importante:** Non azionate il motore con il livello dell'olio inferiore al segno basso (o di aggiunta) sull'asta di livello, o superiore al segno di pieno.

- Togliete l'asta di livello dal collo del bocchettone del motore e pulitela con un panno ([Figura 10](#)).

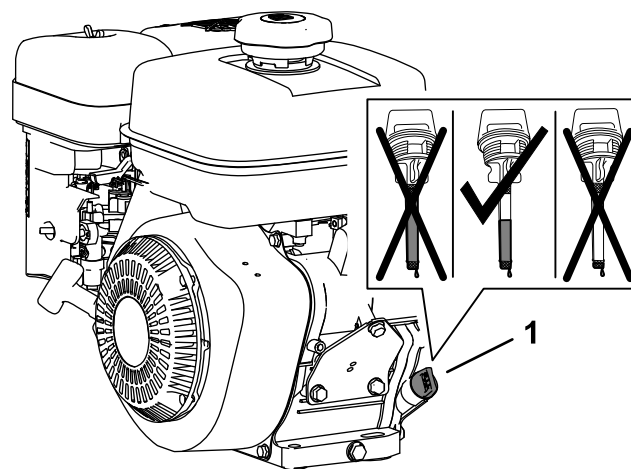


Figura 10

g264565

- Asta di livello nel collo del bocchettone

- Versate lentamente 0,6 litri dell'olio specificato nella coppa dell'olio del motore attraverso il collo del bocchettone ([Figura 10](#)).
- Inserite l'asta di livello dal motore, come illustrato nella [Figura 11](#).

**Nota:** Non avvitate l'asta di livello nel collo del bocchettone durante la verifica del livello dell'olio.

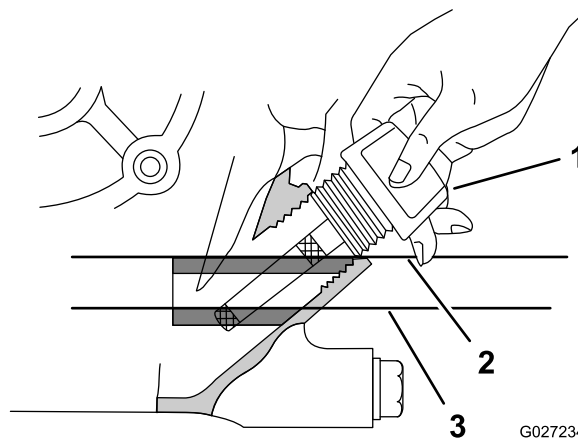


Figura 11

G027234

g027234

- Asta di livello
- Livello massimo dell'olio
- Livello minimo dell'olio

- Togliete l'asta di livello dal collo del bocchettone e osservate il livello dell'olio sull'asta ([Figura 10](#)).

**Nota:** Il livello dell'olio motore deve coprire l'area tra i punti indicati con tacche sull'asta ([Figura 10](#)).

- Se il livello dell'olio è basso, aggiungete l'olio specificato nel motore fino a quando il livello non è compreso tra i punti indicati con tacche sull'asta di livello.



**Nota: Non riempite eccessivamente il motore con olio.**

- Serrate manualmente l'asta di livello nel collo del bocchettone (Figura 10).

## Manutenzione della candela

Intervallo tra gli interventi tecnici: Ogni 100 ore

### Specifiche delle candele

**Tipo di candela:** NGK BR6HS, Champion RTL86C o equivalenti

### Rimozione della candela

- Preparate la macchina per la manutenzione; fate riferimento a [Preparazione della macchina per la manutenzione](#) (pagina 5).
- Togliete la candela come illustrato nella Figura 12.

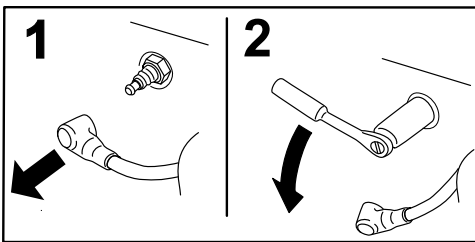


Figura 12

G008791

g008791

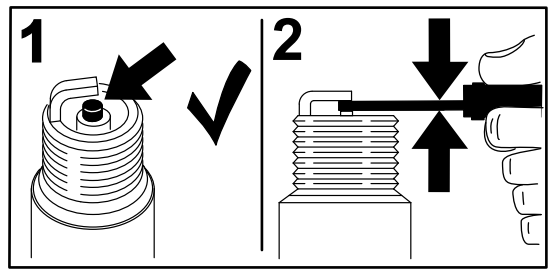
### Controllo della candela

**Distanza:** da 0,6 a 0,7 mm

**Importante:** Non pulite la candela (o le candele). Sostituite sempre la candela (o le candele) quando è ricoperta di nero, quando presenta elettrodi usurati, una pellicola d'olio o crepe.

Se l'isolatore è di color marrone chiaro o grigio, il motore funziona correttamente. Un rivestimento nero sull'isolatore solitamente indica che il filtro dell'aria è sporco.

Utilizzate un calibro/spessimetro per verificare e regolare la distanza da 0,6 a 0,7 mm.



G008794

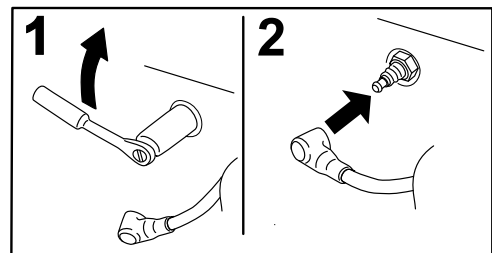
g008794

Figura 13

### Installazione della candela

Serrate la candela nel modo seguente:

- Nuova candela: 12–15 N·m
- Candela in servizio: 23–27 N·m



G008795

g008795

Figura 14

## Manutenzione di un motore Honda®

### Preparazione della macchina per la manutenzione

#### ⚠ AVVERTENZA

Mentre effettuate la manutenzione o regolazione della macchina, qualcuno potrebbe avviare il motore. L'avviamento accidentale del motore può ferire seriamente voi o altri astanti.

Rimuovete la chiave dall'accensione (se presente), inserite il freno di stazionamento e scollegate il cappello (o cappellotti) dalla candela (o candele) prima di eseguire operazioni di manutenzione. Inoltre, mettete da parte il cappello (o cappellotti), in modo che non venga accidentalmente a contatto con la candela (o candele).

Effettuate quanto segue prima di qualsiasi intervento di assistenza, pulizia o regolazione della macchina.

1. Parcheggiate la macchina su terreno pianeggiante.
2. Spegnete il motore e togliete la chiave dalla macchina (se presente).
3. Inserite il freno di stazionamento.
4. Attendete che tutte le parti in movimento si fermino e lasciate raffreddare il motore prima di effettuare interventi di assistenza, rimessaggio o riparazione.
5. Scollegate il cappello dalla candela (Figura 5).

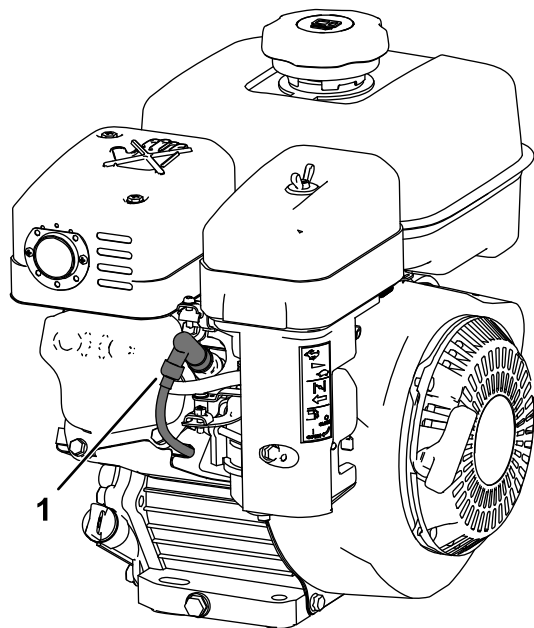


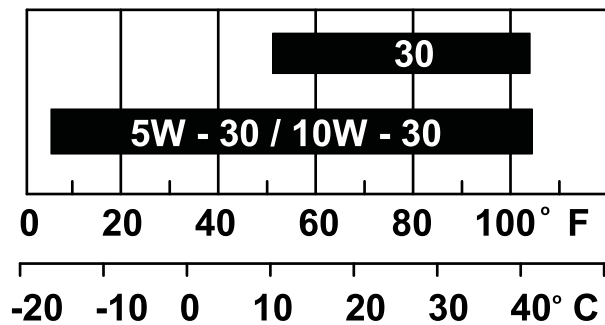
Figura 15

g259487

1. Cappello della candela

## Revisione dell'olio motore

Riempite la coppa dell'olio con circa 0,56 litri di olio della corretta viscosità prima di iniziare. Il motore funziona con olio di alta qualità con classificazione SJ o superiore dell'American Petroleum Institute (API). Selezionate la giusta viscosità dell'olio (peso) in base alla temperatura ambiente. Figura 16 illustra la temperatura-viscosità raccomandata.



g013375

g013375

Figura 16

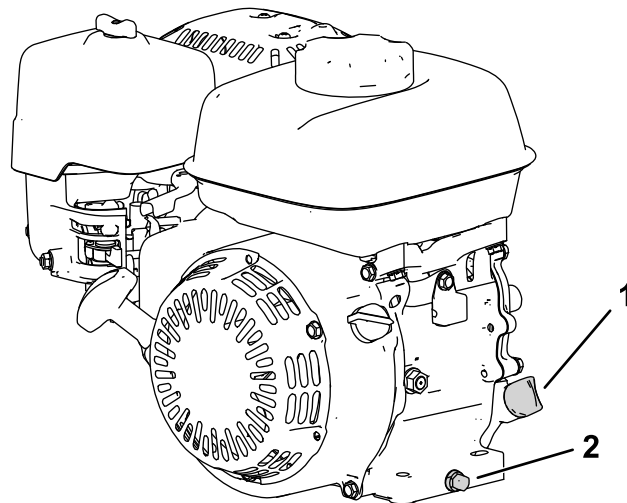
**Nota:** Gli oli multi grade (5W-20, 10W-30 e 10W-40) aumentano il consumo di olio. Controllate il livello dell'olio motore più frequentemente se fate uso di oli di questo tipo.

### Controllo del livello dell'olio motore

**Intervallo tra gli interventi tecnici:** Prima di ogni utilizzo o quotidianamente

Il momento ideale per controllare il livello dell'olio è quando il motore è freddo o prima di avviare il motore per la giornata. Se il motore è già stato in funzione, lasciate che l'olio ritorni nel pozzetto per almeno 10 minuti prima di controllare il livello dell'olio motore.

1. Spegnete il motore e attendete che tutte le parti in movimento si arrestino; fate riferimento a [Preparazione della macchina per la manutenzione \(pagina 9\)](#).
2. Posizionate la macchina in modo che il motore sia in piano e pulite la zona attorno al tubo di riempimento dell'olio (Figura 17).



g266053

Figura 17

1. Asta di livello
2. Tappo di spurgo e rondella
3. Rimuovete l'asta di livello ruotandola in senso antiorario.

4. Estraiete l'asta di livello e pulitene l'estremità.
5. Inserite completamente l'asta di livello nel tubo di riempimento dell'olio **ma senza avvitarlo**.
6. Estraiete l'asta e controllate il livello dell'olio (Figura 18).

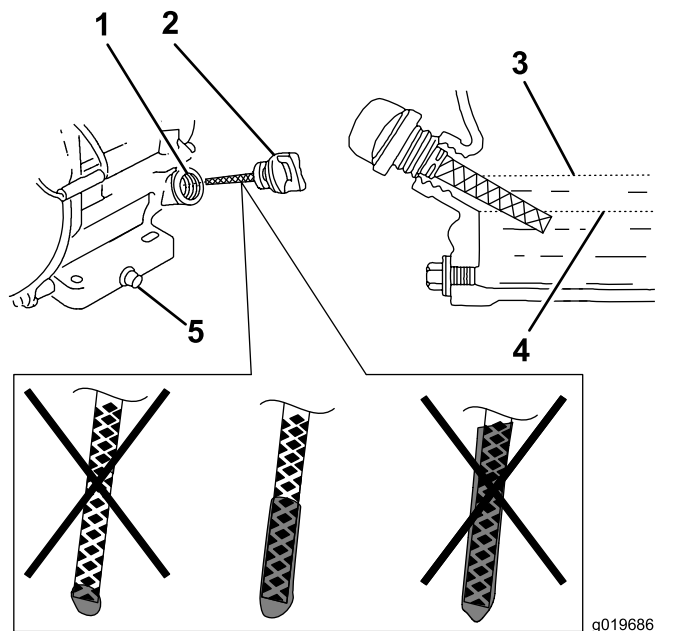


Figura 18

- |                                |                     |
|--------------------------------|---------------------|
| 1. Bocchettone di rifornimento | 4. Limite inferiore |
| 2. Asta di livello             | 5. Tappo di spurgo  |
| 3. Limite superiore            |                     |

7. Se il livello dell'olio non è corretto, aggiungete o spurgate olio per regolarlo; fate riferimento a [Cambio dell'olio motore \(pagina 11\)](#).

## Cambio dell'olio motore

**Intervallo tra gli interventi tecnici:** Dopo le prime 20 ore

Ogni 100 ore

### **AVVERTENZA**

**L'olio può scottare quando il motore è caldo, ed il contatto con l'olio caldo può causare gravi ustioni.**

**Evitate di toccare l'olio motore caldo durante lo spurgo.**

1. Spegnete il motore e attendete che tutte le parti in movimento si arrestino; fate riferimento a [Preparazione della macchina per la manutenzione \(pagina 9\)](#).
2. Sollevate il motore dal suolo e posizionate un contenitore sotto al foro di spurgo per raccogliere l'olio.

3. Togliete il tappo di spurgo (Figura 17).
4. Quando l'olio è stato spurgato completamente, abbassate il motore a terra, riposizionate il tappo di spurgo e la rondella e serrate il tappo a 18 N·m.

**Nota:** Consegnate l'olio usato ad un centro di raccolta certificato.

5. Togliete l'asta di livello e versate lentamente l'olio nel foro di riempimento fino a raggiungere il livello corretto.
6. Accertatevi che l'olio sia al livello corretto sull'asta di livello; fate riferimento a [Controllo del livello dell'olio motore \(pagina 10\)](#)
7. Riposizionate e fissate l'asta di livello.
8. Tergete l'olio versato.
9. Collegate il cappellotto alla candela.

## Revisione del filtro dell'aria

**Intervallo tra gli interventi tecnici:** Prima di ogni utilizzo o quotidianamente

Ogni 50 ore

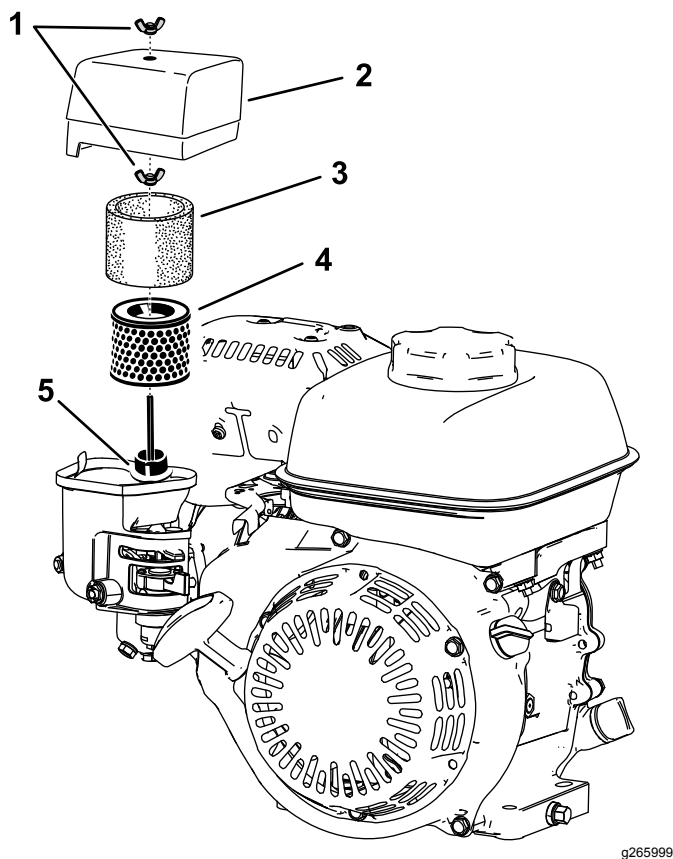
Ogni 300 ore/Ogni anno (optando per l'intervallo più breve) (Con maggior frequenza se utilizzati in presenza di polvere o sporcizia)

**Importante:** Non azionate il motore senza il filtro dell'aria completo, per evitare di danneggiare seriamente il motore.

1. Spegnete il motore e attendete che tutte le parti in movimento si arrestino; fate riferimento a [Preparazione della macchina per la manutenzione \(pagina 9\)](#).
2. Rimuovete il dado ad alette che assicura la protezione del filtro dell'aria (Figura 19).
3. Rimuovete la protezione del filtro dell'aria.

**Nota:** Accertatevi che dalla protezione del filtro di depurazione dell'aria non cadano sporcizia o detriti nella base.

4. Rimuovete gli elementi di carta e in schiuma sintetica dalla base.
5. Rimuovete l'elemento in schiuma sintetica dall'elemento di carta.
6. Ispezionate l'elemento di schiuma e gli elementi di carta; sostituiteli se sono danneggiati o troppo sporchi.



**Figura 19**

- |                                   |                                     |
|-----------------------------------|-------------------------------------|
| 1. Dado ad alette                 | 4. Elemento filtrante di carta      |
| 2. Coperchio del filtro dell'aria | 5. Guarnizione e condotto dell'aria |
| 3. Elemento in schiuma sintetica  |                                     |

7. Pulite l'elemento di carta picchiettandolo delicatamente per rimuovere la sporcizia.

**Nota:** Non cercate di eliminare lo sporco dall'elemento di carta con una spazzola; lo spazzolamento spinge lo sporco all'interno delle fibre. Sostituite l'elemento se picchiettando su di esso lo sporco non viene rimosso.

8. Pulite l'elemento in schiuma sintetica con acqua calda e sapone, oppure con un solvente non infiammabile.

**Nota:** Non utilizzate benzina per pulire l'elemento di schiuma sintetica, dal momento che potrebbe creare un rischio di incendio o esplosione.

9. Sciacquate e asciugate accuratamente l'elemento in schiuma sintetica.

10. Pulite la sporcizia dalla base e dal coperchio con un panno umido.

**Nota:** Accertatevi che nel condotto dell'aria che porta al carburatore non entrino sporcizia o detriti.

11. Montate gli elementi del filtro dell'aria e assicuratevi che siano adeguatamente posizionati. Montate il dado ad alette inferiore.
12. Montate la protezione e il dado ad alette superiore per fissarla.

## Manutenzione della candela

**Intervallo tra gli interventi tecnici:** Ogni 100 ore

Ogni 300 ore

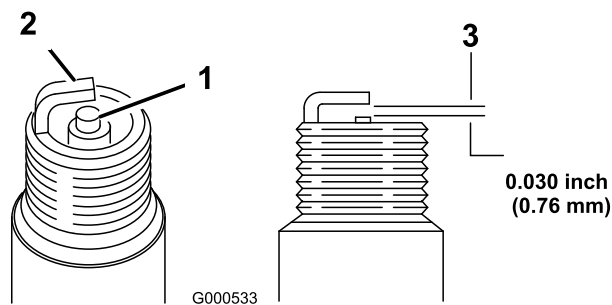
Usate una candela NGK BPR6ES o equivalente.

1. Spegnete il motore e attendete che tutte le parti in movimento si arrestino; fate riferimento a [Preparazione della macchina per la manutenzione \(pagina 9\)](#).

2. Pulite attorno alla candela.
3. Togliete la candela dalla testata.

**Importante:** Le candele incrinatesi, incrostate o sporche devono essere sostituite. Non sabbiate, raschiate o pulite gli elettrodi perché l'ingresso della graniglia nel cilindro può danneggiare il motore.

4. Impostate una distanza sulla candela compresa tra 0,7 mm e 0,8 mm



**Figura 20**

- |                                     |                               |
|-------------------------------------|-------------------------------|
| 1. Isolante dell'elettrodo centrale | 3. Distanza tra gli elettrodi |
| 2. Elettrodo laterale               |                               |

5. Montate a mano la candela con cautela (per evitare l'incrocio della filettatura) e serratela a fondo.
6. Serrate la candela di un altro 1/2 giro se è nuova; altrimenti serratela di un altro 1/8–1/4 di giro.

**Importante:** La candela allentata può surriscaldarsi e danneggiare il motore; l'eccessivo serraggio può danneggiare le filettature nella testa del cilindro.

7. Collegate il cappello alla candela.