



Motorconversieset

Voor Greensmaster® 1000, 1600, 2000, 2600, Flex™ 18 of Flex™ 21 tractie-eenheden

Modelnr.: 04019—Serienr.: 290000001 en hoger

Modelnr.: 04022—Serienr.: 260000001 en hoger

Modelnr.: 04024—Serienr.: 290000001 en hoger

Modelnr.: 04025—Serienr.: 290000001 en hoger

Modelnr.: 04031—Serienr.: 280000001 en hoger

Modelnr.: 04034—Serienr.: 280000001 en hoger

Modelnr.: 04035—Serienr.: 280000001 en hoger

Modelnr.: 04036—Serienr.: 280000001 en hoger

Modelnr.: 04037—Serienr.: 280000001 en hoger

Modelnr.: 04038—Serienr.: 313000001 en hoger

Modelnr.: 04039—Serienr.: 313000001 en hoger

Modelnr.: 04040—Serienr.: 312000001 en hoger

Modelnr.: 04041—Serienr.: 312000001 en hoger

Modelnr.: 04052—Serienr.: 280000001 en hoger

Modelnr.: 04060—Serienr.: 280000001 en hoger

Addendum

De motor is mogelijk niet uitgerust met een vonkenvanger. Als de machine wordt gebruikt in een bosgebied of op een met dicht struikgewas of gras begroeid terrein, handelt de bestuurder in strijd met de bepalingen van sectie 4442 of 4443 van de Wet op de Openbare Hulpbronnen (Public Resources Code) van de Staat Californië tenzij de machine is voorzien van een goed werkende vonkenvanger of goed onderhouden brandveilige motor.

Neem contact op met een erkende servicedealer als u een vonkenvanger nodig hebt. De vonkenvangers van Toro zijn goedgekeurd door de Amerikaanse USDA Forest Service.

Belangrijk: Dit addendum bevat onderhoudsinformatie en informatie over de werking van de motor die de informatie over de werking van de motor en onderhoudsprocedures in de *Gebruikershandleiding* van uw machine vervangt.

Voordat u de machine of de motor gebruikt of er onderhoudswerkzaamheden aan verricht, moet u altijd de gebruiks- en veiligheidsinstructies in uw *Gebruikershandleiding* raadplegen.

Bewaar deze instructies.

Belangrijk: Deze motorgarantie wordt aangeboden door de motorfabrikant. Raadpleeg de bij de documentatie geleverde garantie van de motorfabrikant en van het emissiesysteem. Die garantie is enkel van toepassing op de motor. Het is geen uitbreiding of wijziging van een uitdrukkelijke of impliciete garantiebepaling of -periode die van toepassing kan zijn op het product waarin de motor is gemonteerd.



Gebruiksaanwijzing

Een Subaru motor gebruiken

Brandstofsificatie

Petro-leum	Gebruik loodvrije benzine met een octaangetal van 87 of hoger (indelingsmethode (R+M)/2).
Met etha-nol ver-mengde brandstof	<p>Gebruik van een loodvrij benzinemengsel met maximaal 10% ethanol (gasohol) of 15% MTBE (methyl-tertiair-butylether) per volume is aanvaardbaar. Ethanol en MTBE zijn niet hetzelfde.</p> <p>Benzine met 15% ethanol (E15) per volume is niet geschikt voor gebruik. Gebruik nooit benzine die meer dan 10% ethanol per volume bevat, zoals E15 (bevat 15% ethanol), E20 (bevat 20% ethanol), of E85 (bevat tot 85% ethanol). Ongeschikte benzine gebruiken kan leiden tot verminderde prestaties en/of motorschade die mogelijk niet gedekt wordt door de garantie.</p>

Belangrijk: Gebruik voor de beste resultaten uitsluitend schone, verse brandstof (minder dan 30 dagen oud).

- Geen benzine gebruiken die methanol bevat.
- Tijdens de winter geen brandstof bewaren de brandstoftank of in vaten, tenzij u een brandstofstabilisator gebruikt.
- Meng nooit olie door benzine.

Gebruik van stabilizer/conditioner

Gebruik altijd stabilizer/conditioner in de machine om de brandstof langer vers te houden; volg de aanbevelingen van de fabrikant van de stabilizer op.

Belangrijk: Gebruik nooit brandstofadditieven die methanol of ethanol bevatten.

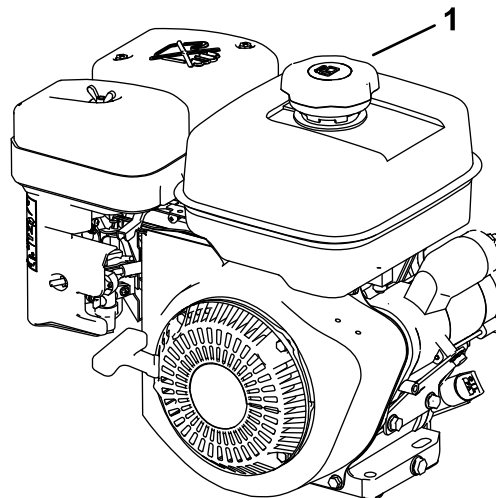
Voeg de stabilizer/conditioner toe aan de verse brandstof volgens de voorschriften van de fabrikant van de stabilizer.

Opmerking: Stabilizer/conditioner werkt het best als deze met verse benzine wordt gemengd. Gebruik altijd een stabilizer om het risico van harsachtige afzettingen in het brandstofsysteem zo klein mogelijk te houden.

De brandstoftank vullen

Inhoud brandstoftank: 3,0 liter

1. Parkeer de machine op een horizontaal oppervlak en schakel de motor uit.
2. Laat de motor afkoelen.
3. Reinig de omgeving van de tankdop en verwijder deze (Figuur 1).



Figuur 1

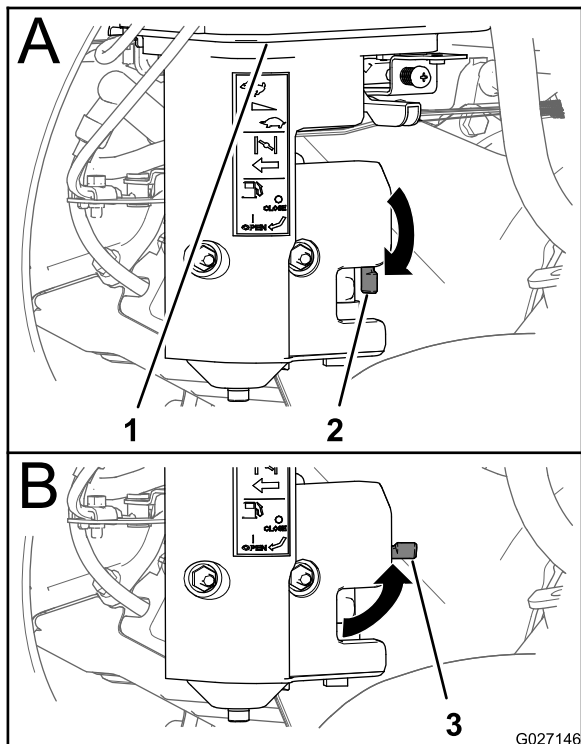
g264553

1. Dop van brandstoftank
4. Vul de tank met brandstof (Figuur 1) tot op 6 tot 13 mm van de bovenrand van de tank. **Vul de tank niet bij tot in de vulbuis.**
- Belangrijk:** Vul de tank tot maximaal van 6 mm de bovenrand van de tank omdat de brandstof ruimte nodig heeft om te kunnen uitzetten.
5. Draai de tankdop stevig vast.
6. Neem eventueel gemorste brandstof op.

De brandstofafsluitklep openen en sluiten

Gebruik de brandstofafsluitklep als volgt om de brandstofstroom naar de motor te regelen:

- Draai de handgreep van de brandstofafsluitklep 90 graden rechtsom om de klep te openen.
- Draai de handgreep van de brandstofafsluitklep 90 graden linksom om de klep te sluiten.



Figuur 2

1. Brandstoftank
2. Brandstofafsluitklep (open stand)
3. Brandstofafsluitklep (gesloten stand)

Een Honda motor gebruiken

Brandstofspecificaties

Inhoud brandstoftank: 2,0 liter

Aanbevolen brandstof: loodvrije benzine met een octaangetal van 87 of hoger (indelingsmethode (R+M)/2)

Ethanol: Benzine met maximaal 10% ethanol (gasohol) of 15% MTBE (methyl-tertiair-butylether) per volume is aanvaardbaar. Ethanol en MTBE zijn niet hetzelfde. Benzine met 15% ethanol (E15) per volume is niet geschikt voor gebruik.

- **Gebruik nooit benzine die meer dan 10% ethanol per volume bevat**, zoals E15 (bevat 15% ethanol), E20 (bevat 20% ethanol), of E85 (bevat tot 85% ethanol).
- **Geen** benzine gebruiken die methanol bevat.
- Tijdens de winter **geen** brandstof bewaren in de brandstoftank of in vaten, tenzij u een brandstofstabilisator gebruikt.
- **Meng** nooit olie door benzine.
- Gebruik voor de beste resultaten uitsluitend schone, verse brandstof (minder dan 30 dagen oud).
- Ongeschikte benzine gebruiken kan leiden tot verminderde prestaties en/of motorschade die mogelijk niet gedekt wordt door de garantie

Gebruik van stabilizer/conditioner

Gebruik altijd stabilizer/conditioner in de machine om de brandstof langer vers te houden; volg de aanbevelingen van de fabrikant van de stabilizer op.

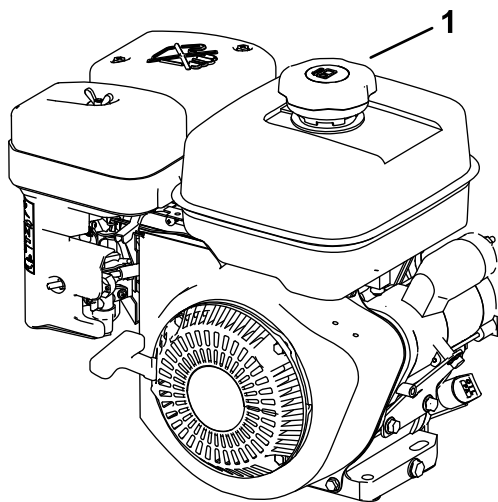
Belangrijk: Gebruik nooit brandstofadditieven die methanol of ethanol bevatten.

Voeg de stabilizer/conditioner toe aan de verse brandstof volgens de voorschriften van de fabrikant van de stabilizer.

Opmerking: Stabilizer/conditioner werkt het best als deze met verse benzine wordt gemengd. Gebruik altijd een stabilizer om het risico van harsachtige afzettingen in het brandstofsysteem zo klein mogelijk te houden.

De brandstoftank vullen

1. Parkeer de machine op een horizontaal oppervlak en schakel de motor uit.
2. Laat de motor afkoelen.
3. Reinig de omgeving van de tankdop en verwijder deze (Figuur 1).



Figuur 3

g264553

1. Dop van brandstoftank

4. Vul de tank met brandstof tot net onder de filterkorf van gaas.

Vul de tank niet bij tot in de vulbuis.

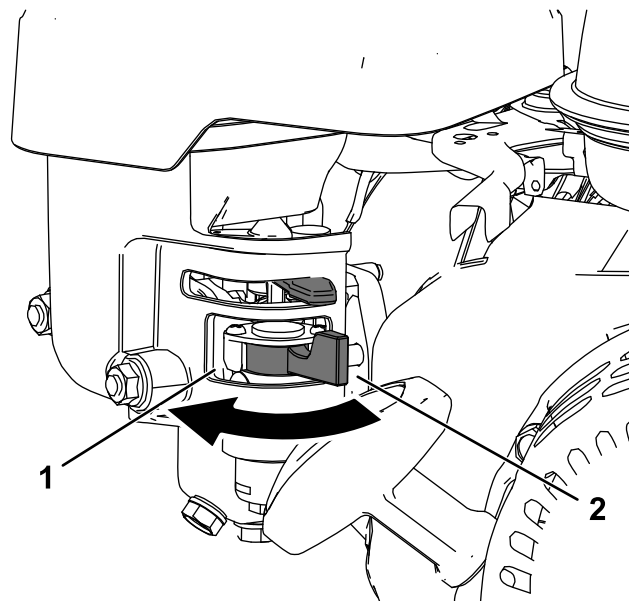
Belangrijk: Vul de tank niet verder boven de filterkorf van gaas; de brandstof heeft immers ruimte nodig om uit te zetten.

5. Draai de tankdop stevig vast.
6. Neem eventueel gemorste brandstof op.

De brandstofafsluitklep openen en sluiten

Gebruik de brandstofafsluitklep als volgt om de brandstofstroom naar de motor te regelen:

- Om de brandstofafsluitklep te openen, draait u de handgreep van de brandstofafsluitklep naar de handgreep van het startkoord (Figuur 4).
- Om de brandstofafsluitklep te sluiten, draait u de handgreep van de brandstofafsluitklep weg van de handgreep van het startkoord (Figuur 4).



Figuur 4

g265993

1. Draai de hendel van de brandstofklep naar de stand AAN
2. Hendel brandstofklep in de stand UIT

Onderhoud

Aanbevolen onderhoudsschema

Onderhoudsinterval	Onderhoudsprocedure
Na de eerste 20 bedrijfsuren	<ul style="list-style-type: none">• Voor Subaru motoren - Ververs de motorolie.• Voor Honda motoren - Ververs de motorolie.
Bij elk gebruik of dagelijks	<ul style="list-style-type: none">• Voor Subaru motoren - Controleer het motoroliepeil.• Voor Honda motoren - Controleer het motoroliepeil.• Voor Honda motoren - Controleer de luchtfilterelementen.
Om de 50 bedrijfsuren	<ul style="list-style-type: none">• Voor Subaru motoren - Maak het schuimfilterelement schoon. (vaker in vuile of stoffige omstandigheden)• Voor Honda motoren - Maak de luchtfilterelementen schoon.
Om de 100 bedrijfsuren	<ul style="list-style-type: none">• Voor Subaru motoren - Ververs de motorolie• Voor Subaru motoren - Controleer en regel de elektrodenafstand.• Voor Honda motoren - Ververs de motorolie.• Voor Honda motoren - Controleer en stel de bougie af; vervang ze als dat nodig is.
Om de 200 bedrijfsuren	<ul style="list-style-type: none">• Voor Subaru motoren - Vervang het luchtfilter met twee elementen.
Om de 300 bedrijfsuren	<ul style="list-style-type: none">• Voor Honda motoren - Vervang het papierfilterelement. (vaker in vuile of stoffige omstandigheden)• Voor Honda motoren - Vervang de bougie.

Onderhoud van een Subaru® motor

De machine klaarmaken voor onderhoud

▲ WAARSCHUWING

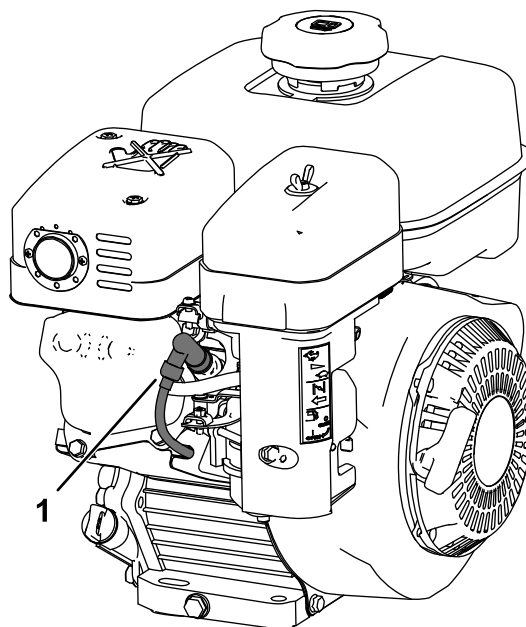
Tijdens het onderhoud of het afstellen van de machine kan iemand de motor starten. Als de motor per ongeluk gestart wordt, kan dat u en andere omstanders ernstig verwonden.

Haal het sleuteltje uit het contact (indien aanwezig), schakel de parkeerrem in en maak de bougiekabel(s) los voordat u onderhoudswerkzaamheden uitvoert. Druk ook de kabel(s) opzij, zodat deze niet per ongeluk contact kan/kunnen maken met de bougie(s).

Doe het volgende voordat u de machine reinigt of er onderhoud of afstellingen aan uitvoert.

1. Parkeer de machine op een horizontaal oppervlak.
2. Zet de motor af en haal het sleuteltje van de machine (indien aanwezig).
3. Stel de parkeerrem in werking.

4. Wacht totdat alle bewegende onderdelen tot stilstand zijn gekomen en laat de motor afkoelen voordat u de machine stalt of er onderhoud of reparaties aan uitvoert.
5. Maak de bougiekabel los (Figuur 5).



Figuur 5

1. Bougiekabel

g259487

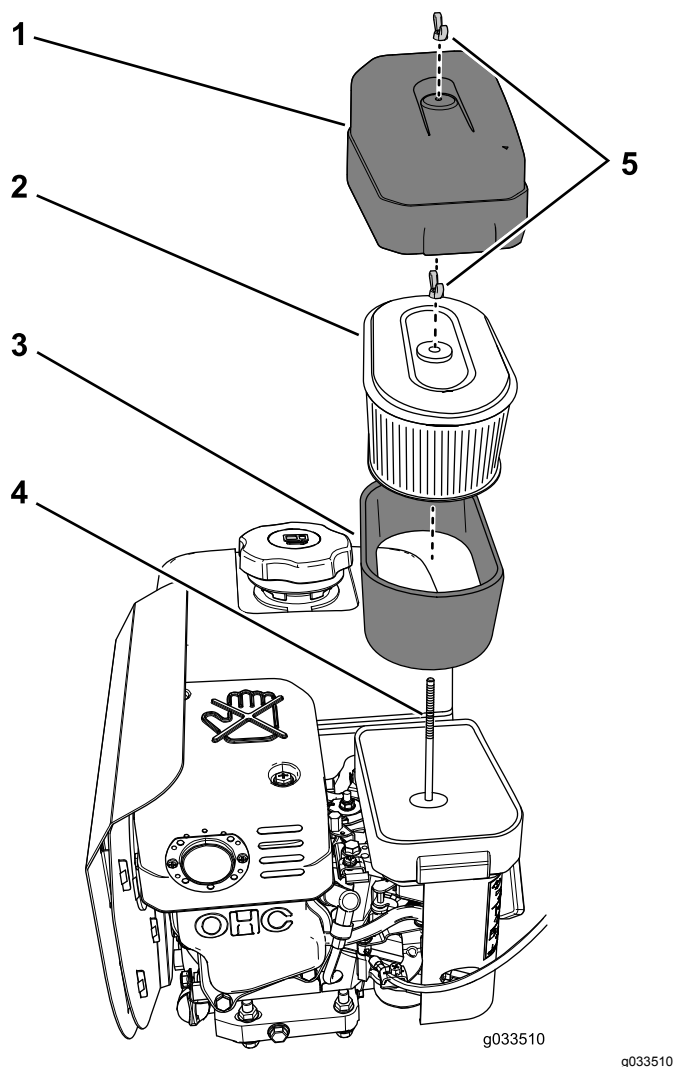
Onderhoud van het luchtfilter

Onderhoudsinterval: Om de 200 bedrijfsuren

Belangrijk: Geen olie op het schuim- en het papierelement smeren.

Schuim- en papierelement verwijderen

1. Maak de machine klaar voor onderhoud; zie [De machine klaarmaken voor onderhoud \(bladz. 5\)](#).
2. Maak de omgeving van het luchtfilter schoon om te voorkomen dat vuil in de motor komt en schade veroorzaakt ([Figuur 6](#)).



Figuur 6

- | | |
|------------------------|------------------|
| 1. Luchtfilterdeksel | 4. Houderstang |
| 2. Papierfilterelement | 5. Vleugelmoeren |
| 3. Schuimfilterelement | |

3. Draai de vleugelmoer waarmee het luchtfilterdeksel vastzit linksom en verwijder het deksel ([Figuur 6](#)).
4. Draai de vleugelmoer waarmee het papierfilterelement en het schuimfilterelement

vastzitten linksom en verwijder de filterelementen van de houderstang ([Figuur 6](#)).

5. Trek het schuimelement voorzichtig van het papierelement af ([Figuur 6](#)).

Opmerking: Controleer het papierfilterelement en het schuimfilterelement op schade en overmatige vuilopstapeling. Vervang beschadigde filters. Reinig het schuimfilterelement als het vuil is. Vervang het papierfilterelement als het vuil is.

Het schuimfilterelement een onderhoudsbeurt geven

Onderhoudsinterval: Om de 50 bedrijfsuren (vaker in vuile of stoffige omstandigheden)

1. Controleer het element op scheuren, een vettig oppervlak of beschadiging ([Figuur 6](#)).

Belangrijk: Vervang het schuimelement als het versleten of beschadigd is.

2. Was het schuimelement in warm water met vloeibare zeep. Als het element schoon is, moet u het grondig uitspoelen.
3. Wikkel het element in een schone doek om het droog te knijpen.
4. Laat het schuimfilterelement aan de lucht drogen.

Schuimfilterelement en papierfilterelement installeren

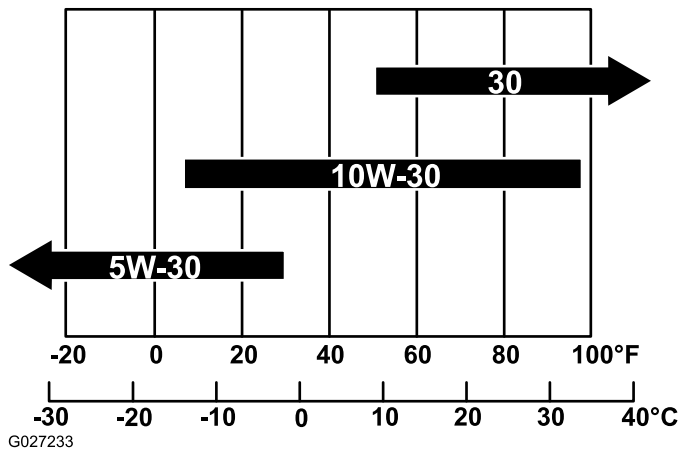
Belangrijk: Laat de motor nooit lopen zonder dat het complete luchtfilter met schuim- en papierelement gemonteerd is, daar anders de motor kan worden beschadigd.

1. Schuif het schuimfilterelement voorzichtig op het papierfilterelement ([Figuur 6](#)).
2. Zorg dat de opening in de bovenplaat van het papierfilterelement overeenkomt met de houderstang van de carburateur ([Figuur 6](#)).
3. Bevestig de filterelementen aan de carburateur; gebruik hierbij de vleugelmoer ([Figuur 6](#)) u verwijderd hebt in stap 4 van [Schuim- en papierelement verwijderen \(bladz. 6\)](#).
4. Zorg dat de opening in het luchtfilterdeksel overeenkomt met de houderstang ([Figuur 6](#)) en bevestig het deksel aan de stang met de vleugelmoer die u verwijderd hebt in stap 3 van [Schuim- en papierelement verwijderen \(bladz. 6\)](#).

Aanbevolen motorolie

Type olie: reinigingsolie (API-onderhoudsclassificatie SJ of hoger)

Olieviscositeit: zie onderstaande tabel.



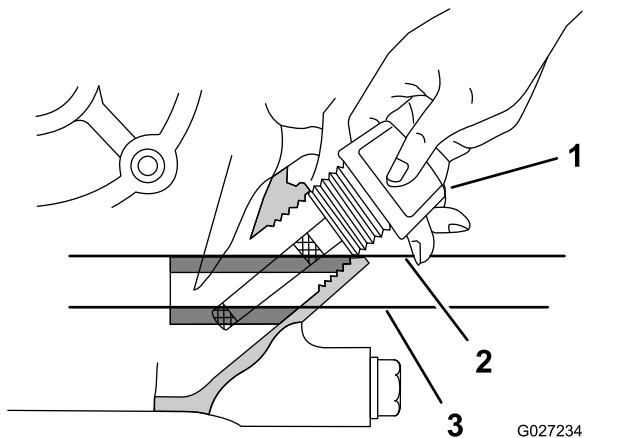
Figuur 7

Het motoroliepeil controleren

Onderhoudsinterval: Bij elk gebruik of dagelijks

Belangrijk: Laat de motor niet lopen als het oliepeil onder de bijulmarkering 'Low' (of 'Add') of boven de markering 'Full' op de peilstok komt.

1. Plaats de machine op een horizontaal oppervlak.
2. Maak de machine klaar voor onderhoud; zie [De machine klaarmaken voor onderhoud \(bladz. 5\)](#).
3. Laat de motor afkoelen.
4. Verwijder de peilstok uit de motor en veeg deze af met een schone doek ([Figuur 8](#)).



Figuur 8

1. Peilstok
2. Maximaal oliepeil
3. Minimaal oliepeil

5. Steek de peilstok in de motor; zie [Figuur 8](#).

Opmerking: Draai de peilstok niet in de vulbuis wanneer u het peil van de motorolie controleert.

6. Haal de peilstok uit de vulbuis en controleer het oliepeil op de peilstok ([Figuur 8](#)).

Opmerking: Het peil van de motorolie moet tussen de arceringen op de peilstok komen ([Figuur 8](#)).

7. Als de olie te laag staat, veeg dan de omgeving van de vulbuis schoon en voeg de aanbevolen olie toe tot het oliepeil tussen de arceringen op de peilstok staat.

Belangrijk: Giet niet te veel olie in de motor.

8. Draai de peilstok handmatig in de vulbuis ([Figuur 8](#)).

Motorolie verversen

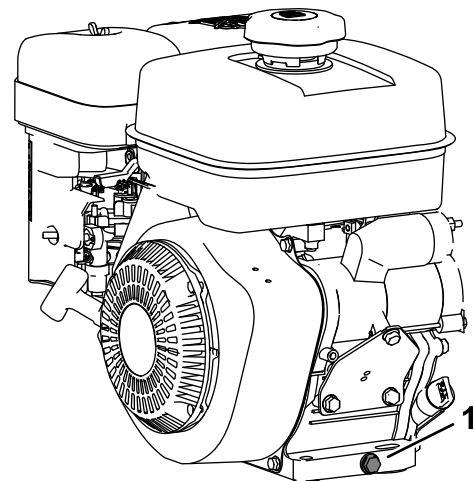
Onderhoudsinterval: Na de eerste 20 bedrijfsuren

Om de 100 bedrijfsuren

De motorolie afvoeren

Belangrijk: Laat de motor niet lopen als het oliepeil onder de bijulmarkering 'Low' (of 'Add') of boven de markering 'Full' op de peilstok komt.

1. Start de motor en laat deze enkele minuten lopen zodat de motorolie warm wordt.
2. Maak de machine klaar voor onderhoud; zie [De machine klaarmaken voor onderhoud \(bladz. 9\)](#).
3. Plaats een opvangbak onder de aftapplug aan de achterzijde van de machine.



Figuur 9

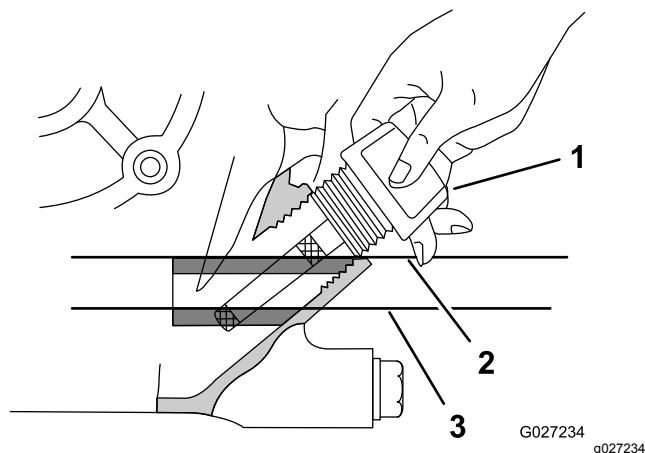
1. Aftapplug

4. Verwijder de aftapplug uit de motor en laat alle olie weglopen.

- Duw de handgreep omlaag om de maaimachine en de motor naar achteren te kantelen, zodat alle olie in de opvangbak kan lopen.

Belangrijk: Kantel de machine niet met een hoek die groter is dan 25°. Als u de machine kantelt met een hoek die groter is dan 25°, lekt er olie in de verbrandingskamer en/of uit de dop van de brandstoftank.

- Plaats de aftapplug terug en vul het carter weer met de aanbevolen olie; zie [Olie in de motor gieten](#) (bladz. 8).
- Draai de aftapplug vast met een torsië van 20 tot 23 N·m.
- Neem gemorste olie op en voer de gebruikte olie op de juiste wijze af.



Figuur 11

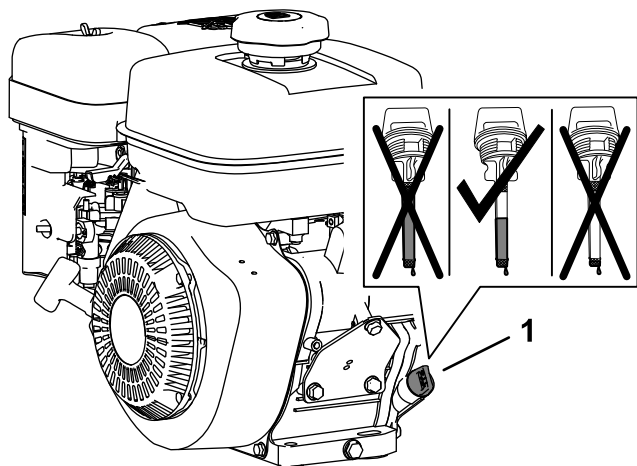
- Peilstok
- Maximaal oliepeil
- Minimaal oliepeil

Olie in de motor gieten

Hoeveelheid motorolie: 0,6 liter

Belangrijk: Laat de motor niet lopen als het oliepeil onder de bijvulmarkering 'Low' (of 'Add') of boven de markering 'Full' op de peilstok komt.

- Neem de peilstok uit de vulbuis van de motor en veeg de peilstok schoon met een doek ([Figuur 10](#)).



Figuur 10

- Peilstok in vulbuis

- Giet langzaam 0,6 liter van de aanbevolen olie langs de vulbuis in het carter van de motor ([Figuur 10](#)).
- Steek de peilstok in de motor; zie [Figuur 11](#).

Opmerking: Draai de peilstok niet in de vulbuis wanneer u het peil van de motorolie controleert.

- Haal de peilstok uit de vulbuis en controleer het oliepeil op de peilstok ([Figuur 10](#)).

Opmerking: Het peil van de motorolie moet tussen de arceringen op de peilstok komen ([Figuur 10](#)).

- Als het oliepeil te laag is, voegt u de voorgeschreven olie toe aan de motor tot de olie tussen de arceringen op de peilstok staat.

Opmerking: Giet niet te veel olie in de motor.

- Draai de peilstok handmatig in de vulbuis ([Figuur 10](#)).

Onderhoud van de bougie

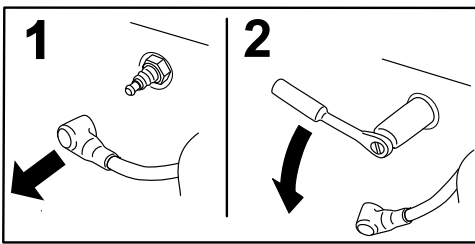
Onderhoudsinterval: Om de 100 bedrijfsuren

Specificatie van de bougie

Type bougie: NGK BR6HS, Champion RTL86C, of gelijkwaardig

Bougie verwijderen

- Maak de machine klaar voor onderhoud; zie [De machine klaarmaken voor onderhoud](#) (bladz. 5).
- Verwijder de bougie zoals wordt getoond in [Figuur 12](#).



G008791

Figuur 12

g008791

Onderhoud van een Honda® motor

De machine klaarmaken voor onderhoud

⚠ WAARSCHUWING

Tijdens het onderhoud of het afstellen van de machine kan iemand de motor starten. Als de motor per ongeluk gestart wordt, kan dat u en andere omstanders ernstig verwonden.

Haal het sleuteltje uit het contact (indien aanwezig), schakel de parkeerrem in en maak de bougiekabel(s) los voordat u onderhoudswerkzaamheden uitvoert. Druk ook de kabel(s) opzij, zodat deze niet per ongeluk contact kan/kunnen maken met de bougie(s).

Doe het volgende voordat u de machine reinigt of er onderhoud of afstellingen aan uitvoert.

1. Parkeer de machine op een horizontaal oppervlak.
2. Zet de motor af en haal het sleuteltje van de machine (indien aanwezig).
3. Stel de parkeerrem in werking.
4. Wacht totdat alle bewegende onderdelen tot stilstand zijn gekomen en laat de motor afkoelen voordat u de machine stalt of er onderhoud of reparaties aan uitvoert.
5. Maak de bougiekabel los (Figuur 5).

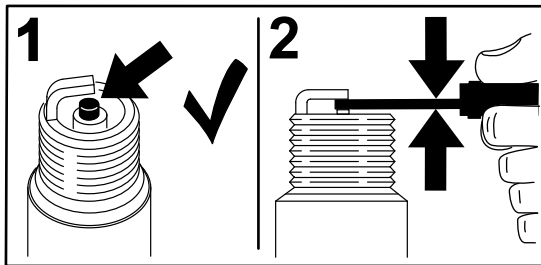
Bougie controleren

Elektrodenafstand: 0,6 tot 0,7 mm

Belangrijk: Bougie(s) nooit schoonmaken. Verwijder een bougie altijd als deze: een zwarte laag heeft, als de elektroden versleten zijn, als er een vette laag op ligt of als de bougie scheuren vertoont.

Als de isolator lichtbruin of grijs is, werkt de motor naar behoren. Een zwarte laag op de isolator duidt meestal op een vuil luchtfilter.

Gebruik een voelermaat om de elektrodenafstand te controleren en af te stellen op 0,6 tot 0,7 mm.



G008794

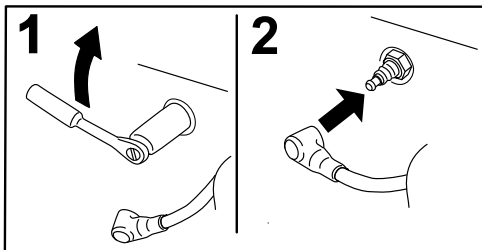
Figuur 13

g008794

Bougie monteren

Draai de bougie als volgt aan:

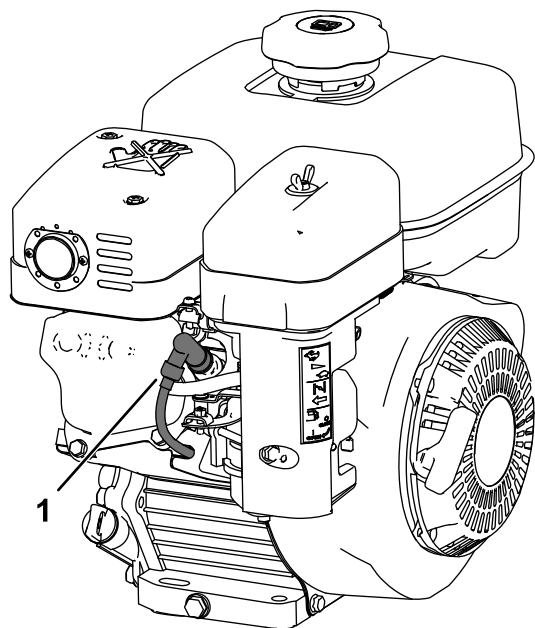
- Nieuwe bougie – 12 tot 15 N·m
- Gebruikte bougie – 23 tot 27 N·m



G008795

Figuur 14

g008795

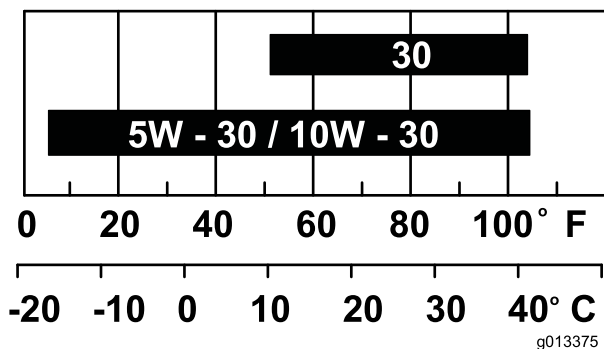


g259487
Figuur 15

1. Bougiekabel

Motorolie verversen/oliepeil controleren

Vul het carter met ongeveer 0,56 liter olie die de juiste viscositeit heeft voordat u de machine start. De motor gebruikt een type hoogwaardige olie waaraan het American Petroleum Institute (API) onderhoudsclassificatie SJ of hoger heeft verleend. Selecteer de juiste viscositeit (dikte) van de olie op basis van de omgevingstemperatuur. [Figuur 16](#) laat zien wat de aanbevolen temperatuur/viscositeit is.



g013375
Figuur 16

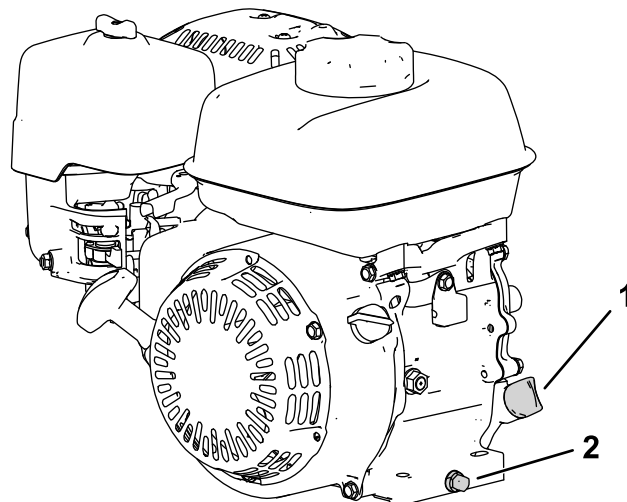
Opmerking: Multigrade-olie (5W-20, 10W-30 en 10W-40) leidt tot een hoger oliegebruik. Controleer het motoroliepeil vaker als u dit type olie gebruikt.

Het motoroliepeil controleren

Onderhoudsinterval: Bij elk gebruik of dagelijks

Het ideale moment om de motorolie te controleren, is wanneer de motor koud is of voordat u deze hebt gestart aan het begin van de werkdag. Als hij al heeft gedraaid, moet u de olie eerst terug in het carter laten lopen gedurende tenminste 10 minuten voordat u het motoroliepeil controleert.

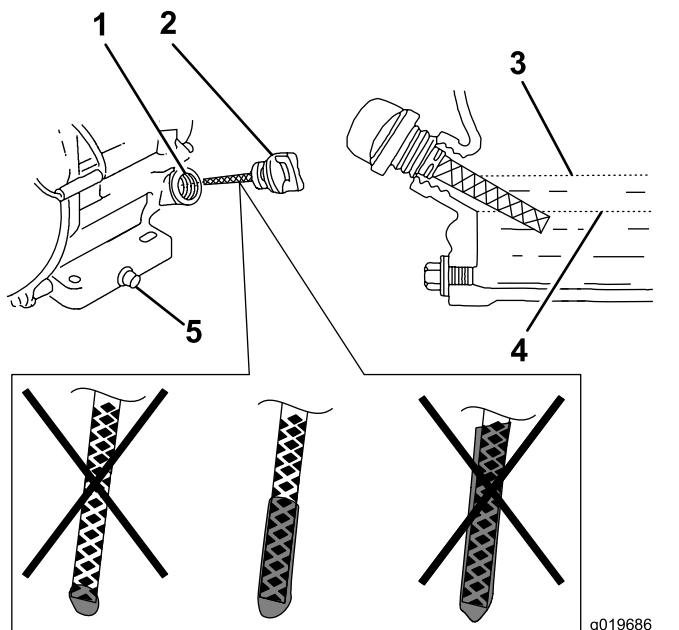
1. Zet de motor uit en wacht totdat alle bewegende onderdelen tot stilstand gekomen zijn; raadpleeg [De machine klaarmaken voor onderhoud \(bladz. 9\)](#).
2. Plaats de machine zo, dat de motor waterpas staat en reinig de omgeving van de olievulbuis ([Figuur 17](#)).



g266053
Figuur 17

1. Peilstok
2. Aftapplug en ring

3. Verwijder de peilstok door deze linksom te draaien.
4. Verwijder de peilstok en veeg het uiteinde schoon.
5. Steek de peilstok volledig in de vulbuis, **maar draai hem er niet in**.
6. Haal de peilstok eruit en controleer het motoroliepeil ([Figuur 18](#)).



Figuur 18

- | | |
|-----------------------|-----------------------|
| 1. Vulbuis | 4. Onderste markering |
| 2. Peilstok | 5. Aftapplug |
| 3. Bovenste markering | |

- Als het motoroliepeil niet goed is, vul dan olie bij of tap olie af tot het peil goed is; raadpleeg [Motorolie verversen \(bladz. 11\)](#).

Motorolie verversen

Onderhoudsinterval: Na de eerste 20 bedrijfsuren
Om de 100 bedrijfsuren

⚠ WAARSCHUWING

De olie kan heet zijn nadat de motor heeft gelopen; contact met hete olie kan ernstig brandwonden veroorzaken.

Vermijd contact met hete motorolie als u deze aftapt.

- Zet de motor uit en wacht totdat alle bewegende onderdelen tot stilstand gekomen zijn; raadpleeg [De machine klaarmaken voor onderhoud \(bladz. 9\)](#).
- Til de motor van de grond en zet een opvangbak onder de aftapplug om de olie op te vangen.
- Verwijder de aftapplug ([Figuur 17](#)).
- Als alle olie is afgetapt, laat u de motor op de grond zakken, plaatst u de aftapplug en ring terug, en zet u de plug vast met een torsie van 18 N·m.

Opmerking: Geef de oude olie af bij een erkend recyclingcentrum.

- Verwijder de peilstok en giet langzaam olie in de vulopening totdat de olie het juiste peil bereikt heeft.
- Zorg ervoor dat de olie het juiste niveau heeft op de peilstok; raadpleeg [Het motoroliepeil controleren \(bladz. 10\)](#).
- Plaats de peilstok terug en bevestig hem.
- Veeg eventueel gemorste olie weg.
- Sluit de bougiekabel aan op de bougie.

Onderhoud van het luchtfilter

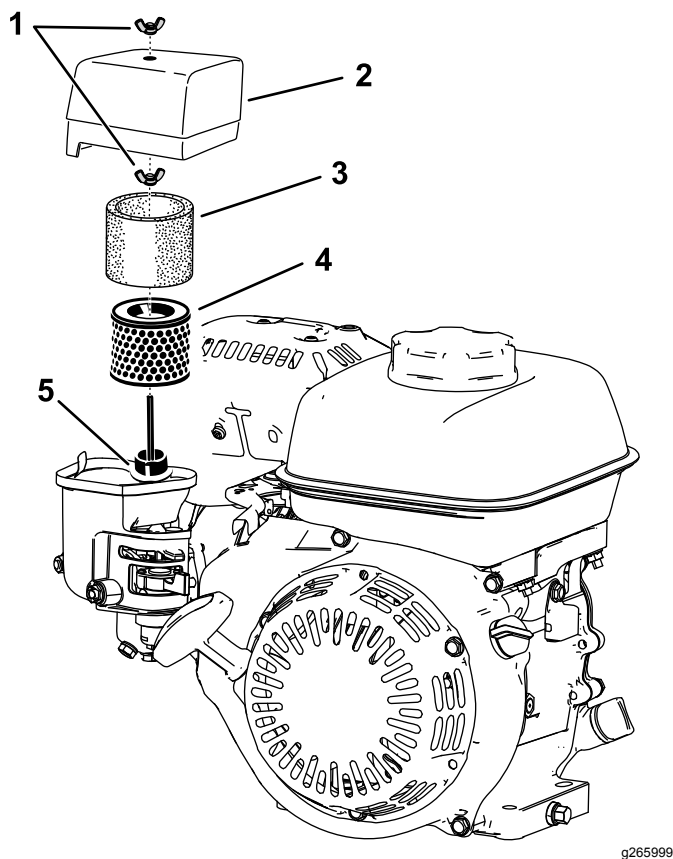
Onderhoudsinterval: Bij elk gebruik of dagelijks

Om de 50 bedrijfsuren

Om de 300 bedrijfsuren/Jaarlijks (houd hierbij de kortste periode aan) (vaker in vuile of stoffige omstandigheden)

Belangrijk: Laat de motor nooit zonder luchtfilter draaien; dit veroorzaakt ernstige motorschade.

- Zet de motor uit en wacht totdat alle bewegende onderdelen tot stilstand gekomen zijn; raadpleeg [De machine klaarmaken voor onderhoud \(bladz. 9\)](#).
 - Draai de vleugelmoer los waarmee het luchtfilterdeksel vastzit ([Figuur 19](#)).
 - Verwijder het luchtfilterdeksel.
- Opmerking:** Zorg ervoor dat er geen vuil van het luchtfilterdeksel in de basis valt.
- Verwijder het schuimelement en het papierelement uit de basis.
 - Trek het schuimelement van het papierelement.
 - Inspecteer het schuimelement en het papierelement; vervang deze als ze beschadigd is of heel erg vuil.



Figuur 19

g265999

- | | |
|------------------------|---------------------------|
| 1. Vleugelmoer | 4. Papieren filterelement |
| 2. Luchtfilterdeksel | 5. Pakking en luchtkanaal |
| 3. Schuimfilterelement | |

- Reinig het papierelement door er voorzichtig op te kloppen en het stof te verwijderen.

Opmerking: Probeer het papierelement niet schoon te borstelen; hierdoor dringt er vuil in de vezels. Vervang het element als u het niet kunt reinigen door erop te kloppen.

- Reinig het schuimelement met warm water en zeep of in een niet-ontvlambaar oplosmiddel.

Opmerking: Gebruik geen benzine om het schuimelement te reinigen; dit kan brand- of ontploffingsgevaar veroorzaken.

- Spoel en droog het schuimelement grondig.
- Veeg het vuil met een vochtige doek van de basis en het deksel.

Opmerking: Zorg ervoor dat er geen vuil terecht komt in het luchtkanaal dat naar de carburateur leidt.

- Monteer de luchtfilterelementen en zorg dat ze juist geplaatst zijn. Monteer de onderste vleugelmoer.
- Monteer het deksel en monteer de bovenste vleugelmoer om het te bevestigen.

Onderhoud van de bougie

Onderhoudsinterval: Om de 100 bedrijfsuren

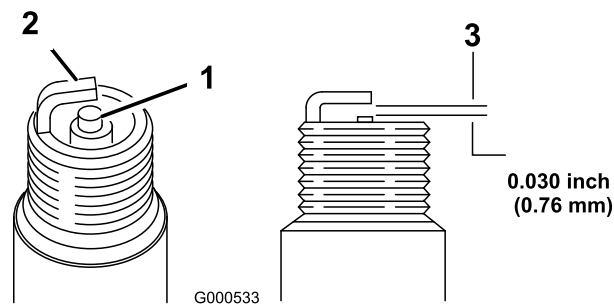
Om de 300 bedrijfsuren

Gebruik een NGK BPR6ESbougie of een bougie van een equivalent type.

- Zet de motor uit en wacht totdat alle bewegende onderdelen tot stilstand gekomen zijn; raadpleeg [De machine klaarmaken voor onderhoud \(bladz. 9\)](#).
- Maak de omgeving van de bougie schoon.
- Haal de bougie uit de cilinderkop.

Belangrijk: Als de bougie gebarsten of vuil is, moet deze worden vervangen. U mag de elektroden niet zandstralen, afkrabben of reinigen omdat hierdoor gruis kan losraken en in de cilinder terecht komen. Dit kan leiden tot beschadiging van de motor.

- Stel de elektrodenafstand op 0,7 tot 0,8 mm



Figuur 20

g000533

- | | |
|--------------------------------|----------------------|
| 1. Centrale elektrode-isolator | 3. Elektrodenafstand |
| 2. Massa-elektrode | |

- Monteer de bougie voorzichtig met de hand (om beschadiging van de schroefdraad te voorkomen).
- Draai een nieuwe bougie nog eens ½ slag vast; draai andere bougies nog ⅛ tot ¼ slag vaster.

Belangrijk: Een losse bougie kan erg heet worden en de motor beschadigen; een bougie te vast draaien kan de schroefdraad in de cilinderkop beschadigen.

- Sluit de bougiekabel aan op de bougie.