



Station répéteur

Compteur horaire sans fil

N° de modèle 114-5144

N° de modèle 114-5145

N° de modèle 115-4754

N° de modèle 115-9524

N° de modèle 115-9542

N° de modèle 115-9543

Quick Start Guide

Compatibilité électromagnétique

Usage résidentiel : Cet appareil est conforme à la partie 15 de la réglementation de la FCC. Son utilisation est assujettie aux deux conditions suivantes : (1) Cet appareil ne doit pas créer de parasites nuisibles et (2) cet appareil doit tolérer les parasites reçus, y compris ceux susceptibles de perturber son fonctionnement.

Cet équipement produit et utilise de l'énergie RF et, s'il n'est pas installé et utilisé en stricte conformité avec les instructions du fabricant, peut causer des parasites nuisibles à la réception radio et télévisuelle. Il a été testé et trouvé conforme aux restrictions imposées aux dispositifs de calcul de Classe B en vertu de la sous-section J de la partie 15 de la réglementation de la FCC, comme mentionné ci-dessus. Il est cependant impossible de garantir l'absence de tout parasite dans une installation donnée. Si cet équipement cause des parasites nuisibles à la réception radio ou télévisuelle, ce que l'on peut déterminer en éteignant puis en rallumant l'équipement, l'utilisateur est encouragé à essayer de corriger le problème en appliquant une ou plusieurs des mesures suivantes : Réorienter ou repositionner l'antenne de réception, repositionner le récepteur de télécommande par rapport à l'antenne radio/TV ou brancher le contrôleur dans une prise séparée, de sorte que le contrôleur et la radio/TV se trouvent sur des circuits de dérivation différents. Au besoin, l'utilisateur doit consulter le concessionnaire ou un technicien radio/télévision expérimenté qui pourra faire d'autres suggestions.

L'utilisateur pourra trouver utile le livret suivant, diffusé par la Federal Communications Commission (Commission fédérale des communications) : « How to Identify and Resolve Radio-TV Interference Problems » (« Comment identifier et résoudre les problèmes de parasites radio/TV »). Ce livret est disponible auprès de l'U.S. Government Printing Office, Washington, DC 20402. Stock No. 004-000-00345-4.

ID FCC : OF7RTS24

IC : 3575A-RTS24

Son utilisation est soumise aux deux conditions suivantes : (1) Cet appareil ne doit pas créer d'interférences, et (2) cet appareil doit accepter toute interférence, y compris celles susceptibles de perturber son fonctionnement.



Sécurité

L'usage ou l'entretien incorrect de ce système peut occasionner des accidents. ⚠ Pour réduire les risques d'accidents et de blessures, respectez ces consignes de sécurité ainsi que celles du présent document signalées par le symbole de sécurité et la mention *Prudence, Attention* ou *Danger*. Le non respect des instructions peut entraîner des blessures graves ou mortelles.

Autocollants de sécurité et d'instruction



Des autocollants de sécurité et des instructions bien visibles par l'opérateur sont placés près de tous les endroits potentiellement dangereux. Remplacez tout autocollant endommagé ou manquant.



115-9515

1. Contient des matériaux recyclables, ne mettez pas au rebut.



115-9519

decal115-9519c

1. Contient des matériaux recyclables, ne mettez pas au rebut.



115-9520

decal115-9520

1. Alimentation
2. Activité sans fil
3. Connectivité myTurf™

Mise en service

Pièces détachées

Reportez-vous au tableau ci-dessous pour vérifier si toutes les pièces ont été expédiées.

Description	Qté	Utilisation
Aucune pièce requise	–	Visionnement de la vue d'ensemble de la station de base myTurf™.
Aucune pièce requise	–	Positionnement de la station de base myTurf™.
Station de base	1	Installation de la myTurf™ BaseStation.
Antenne fouet	1	
Adaptateur d'alimentation	1	
Câble de réseau	1	
Aucune pièce requise	–	Mise sous tension de la station de base myTurf™.
Compteur horaire sans fil	1	Installation du compteur horaire sans fil myTurf™.
Compteur horaire sans fil	1	Installation du compteur horaire sans fil myTurf™ pour le groupe de déplacement Outcross série 9060.
Serre-câble	1	
Aucune pièce requise	–	Ajout de matériel sans fil au système myTurf™.

Vue d'ensemble de la station de base myTurf™

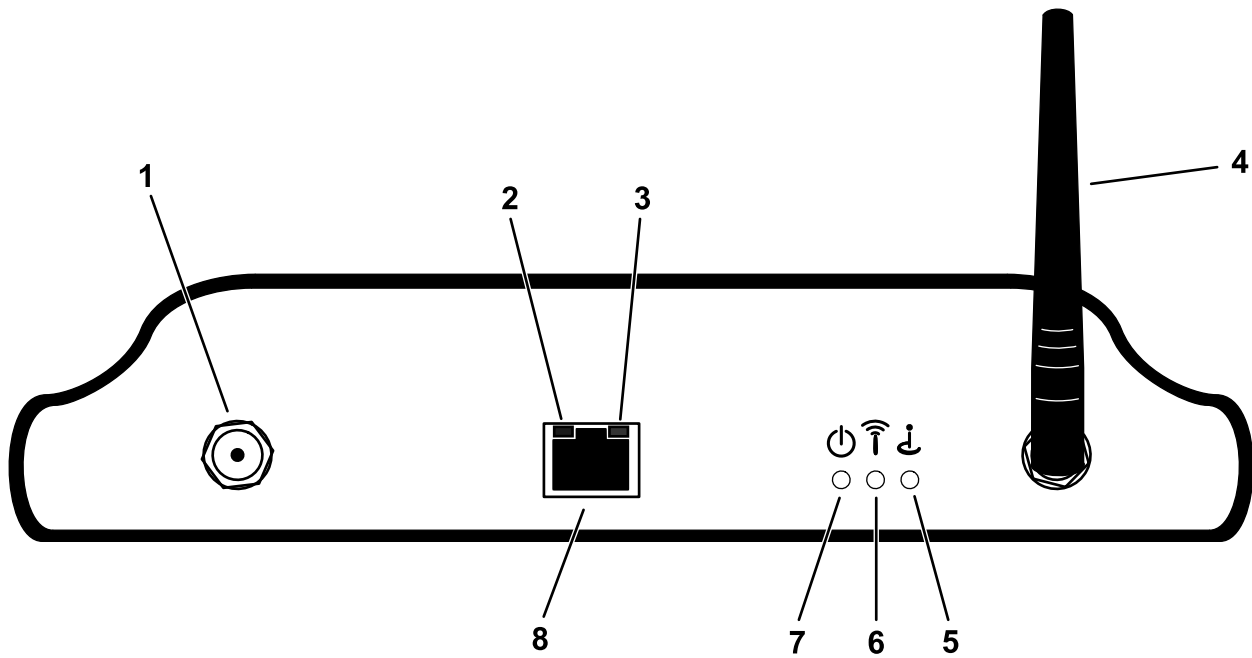


Figure 1

g211216

- 1. Alimentation
- 2. Témoin d'activité
- 3. Témoin de connexion
- 4. Antenne fouet
- 5. Témoin de connexion myTurf™
- 6. Témoin d'activité sans fil
- 7. Témoin d'alimentation
- 8. Ethernet

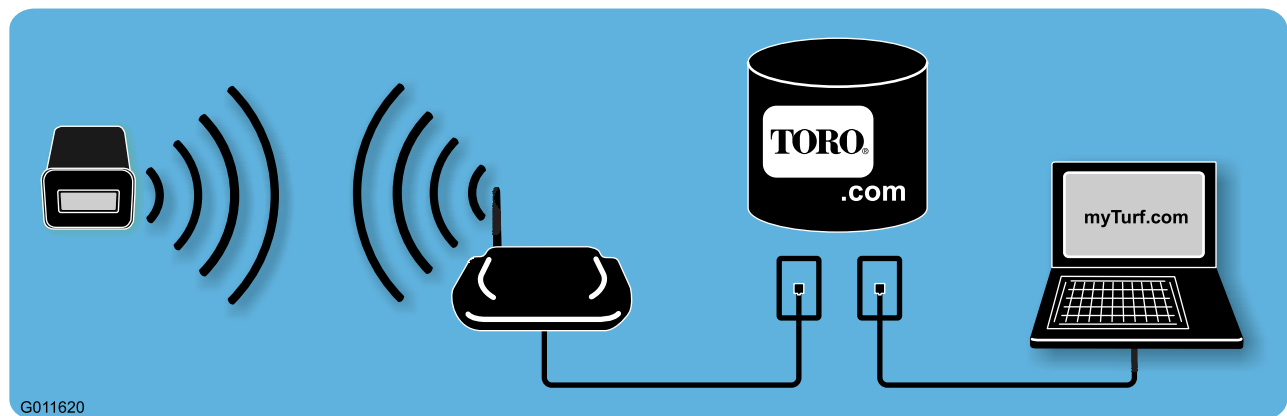


Figure 2

G011620

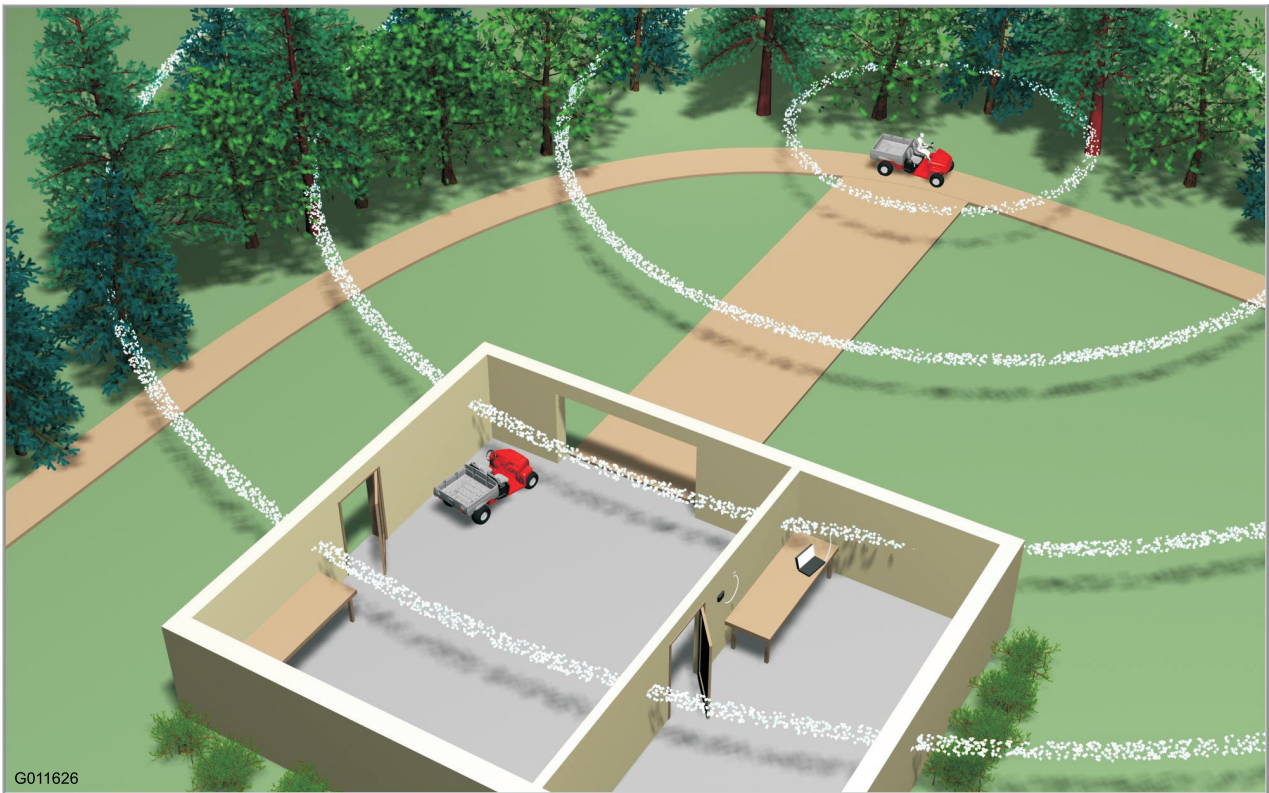
g011620

Positionnement de la station de base myTurf™

Le choix du bon emplacement pour la station de base a une grande incidence sur la connectivité sans fil. Vous pouvez déterminer le meilleur emplacement en examinant la zone de travail et les mouvements normalement exécutés par le matériel. Trouvez un emplacement répondant aux exigences suivantes :

- L'emplacement doit offrir une ligne de visibilité directe et se trouver à 76 m maximum d'une zone très fréquentée par des machines.
- La ligne de visibilité peut passer par une ouverture, telle une porte ou une fenêtre.
- L'emplacement peut se trouver à l'intérieur et à l'abri des intempéries.
- La zone doit être parfaitement dégagée de tout matériau et objets qui pourraient affaiblir l'émission des ondes radioélectriques (par ex. murs en béton, micro-ondes, téléphone sans fil). Ces objets peuvent bloquer, absorber et/ou perturber les ondes radioélectriques.
- L'emplacement doit bénéficier d'une connexion Internet à haut débit.
- Pour le démarrage du système, vérifiez que le matériel sur lequel est monté le nouveau compteur horaire sans fil se trouve dans un rayon de 9 m maximum de la station de base.
- Vous trouverez des exemples d'emplacement de la station de base à la [Figure 3](#) et la [Figure 4](#).

Remarque: Pour les applications où la station de base ne peut pas capter le signal, un répéteur peut être déployé en suivant les mêmes principes que ceux décrits précédemment.



G011626

g011626

Figure 3



g210579

Figure 4

Installation de la myTurf™ BaseStation

1. Montez l'antenne fouet à la verticale sur la station de base (Figure 5).

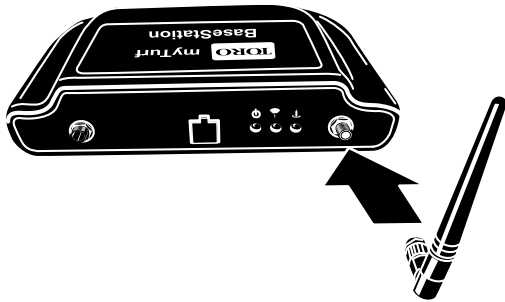


Figure 5

g211171

2. Trouvez l'ID de l'appareil sous la station de base et notez-la à l'emplacement prévu dans le présent document (Figure 6).

Remarque: Cette information est nécessaire pour l'enregistrement à myTurf.com.

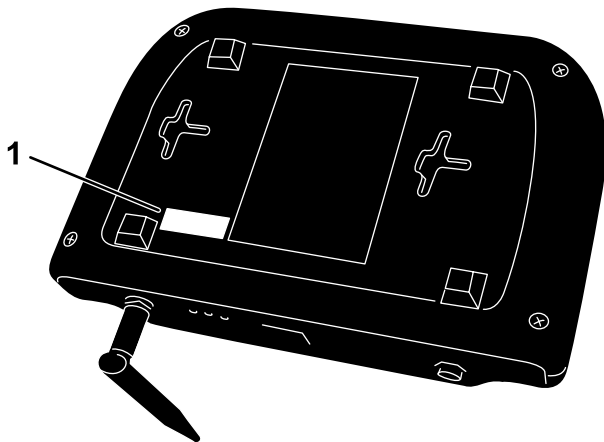


Figure 6

g211186

1. Étiquette de l'ID

3. Branchez une extrémité du câble Ethernet à la station de base et l'autre à une connexion Internet dédiée (Figure 7).

Ne branchez pas la station de base à un PC.

Une connexion Internet dédiée peut se définir comme suit :

- Une connexion autonome dans le mur directement reliée à Internet par une prise de catégorie 5.
- Une « Line In » (entrée ligne) séparée sur un routeur ou un commutateur qui est relié à l'Internet.

Remarque: S'il n'y qu'une seule connexion Internet, vous aurez peut-être besoin d'un routeur ou d'un commutateur pour permettre à plusieurs appareils de se connecter à l'Internet. Veuillez consulter votre fournisseur d'accès Internet pour de plus amples informations.

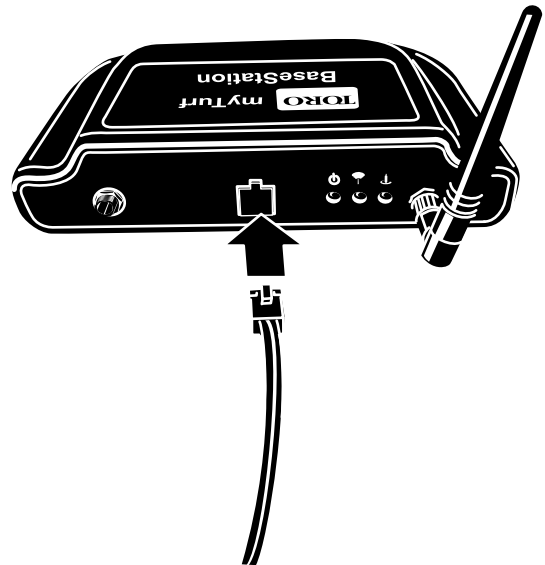


Figure 7

g211184

4. Retirez l'insert de protection de l'adaptateur d'alimentation et branchez la prise appropriée pour votre région (Figure 8).

Branchez l'adaptateur d'alimentation à un bloc multiprise, un dispositif de protection contre les surtensions ou une prise murale. Toro préconise l'utilisation d'un dispositif de protection contre les surtensions.

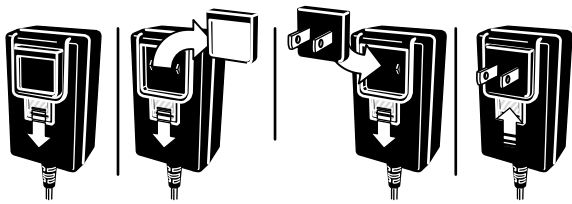


Figure 8

g211217

Mise sous tension de la station de base myTurf™

1. Branchez le cordon d'alimentation à la station de base (Figure 9).

Lorsque la station de base est sous tension et connectée à l'internet, il se produit ceci :

- La station de base s'allume.
- La station de base valide la connexion internet.
- Puis, si la connexion à l'internet aboutie, la station de base contacte les serveurs myTurf™ et établit une connexion.

Remarque: Ce processus peut prendre plusieurs minutes.

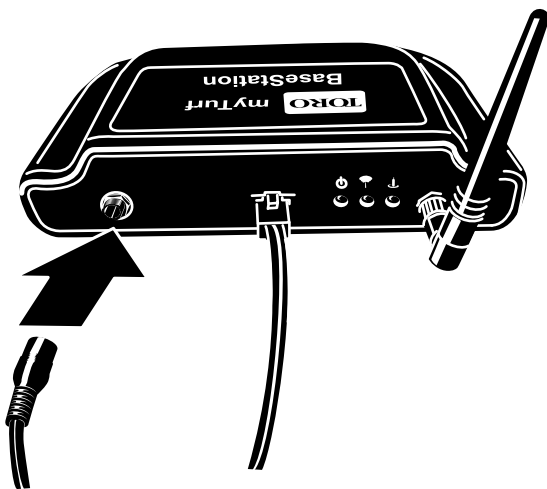


Figure 9

g211185

2. Vérifiez que le témoin d'alimentation s'allume (Figure 10).

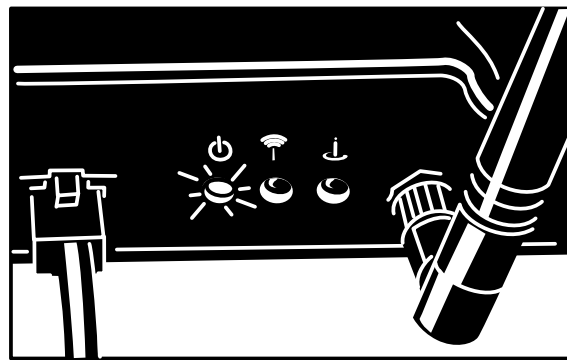


Figure 10

g211188

3. Vérifiez que le témoin de connexion internet s'allume (Figure 11).

La diode de de connexion vacille et clignote régulièrement si le fonctionnement est correct.

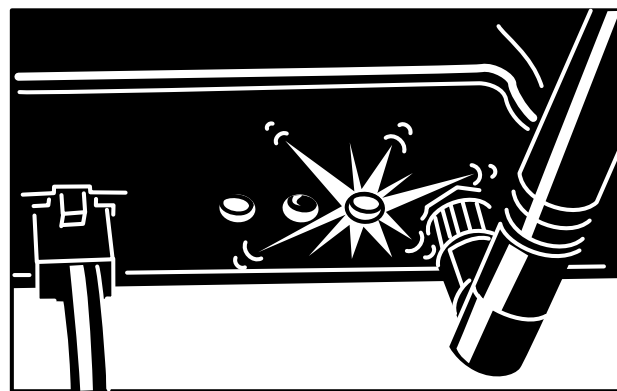


Figure 11

g211187

4. Si la station de base se connecte à l'internet, vérifiez qu'elle contacte les serveurs myTurf et établit une connexion (Figure 12).

Le témoin de connexion vacille et clignote durant cette tentative. Une connexion est établit quand le témoin de connexion s'allume en continu.

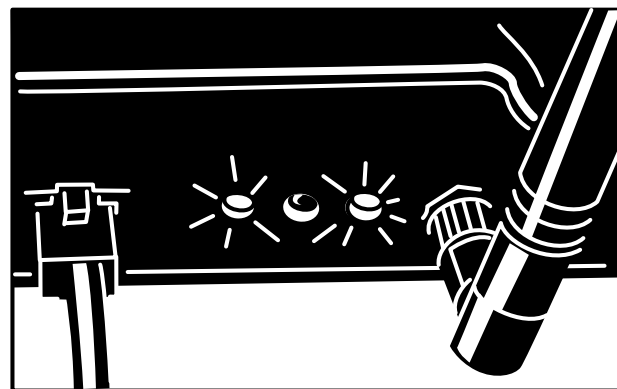


Figure 12

g211183

Installation du compteur horaire sans fil myTurf™

Important: Le compteur horaire sans fil a une puissance maximum de 16 V CC.

Montez un compteur horaire sans fil à la place du compteur horaire existant sur chaque machine du parc de machines. Les compteurs horaires se montent avec différents types de supports et enjoliveurs. Prenez soin de conserver toutes les fixations et enjoliveurs lorsque vous déposez le compteur horaire existant.

La plupart du temps, les compteurs horaires sont montés sur les tableaux de bord pour être plus lisibles, mais ils peuvent être montés ailleurs sur certaines machines. Si vous ne trouvez pas le compteur horaire, consultez le *Manuel de l'utilisateur* ou rendez-vous sur www.Toro.com pour savoir où le localiser.

1. Sur le nouveau compteur horaire sans fil, noter l'ID de l'appareil indiqué sur l'étiquette ainsi que le modèle et le numéro de série de la machine dans l'espace prévu à cette effet dans le présent document.

Remarque: Cette information est nécessaire pour l'enregistrement à myTurf.com.

2. Notez les heures indiquées sur le compteur horaire existant dans l'espace prévu à cet effet.
3. Déposez le compteur horaire existant de son cadre de montage et débranchez-le du faisceau de câblage.
4. Posez le nouveau compteur horaire sans fil au même endroit.

Plusieurs configurations étant possibles, choisissez celle qui convient à votre application (Figure 13).

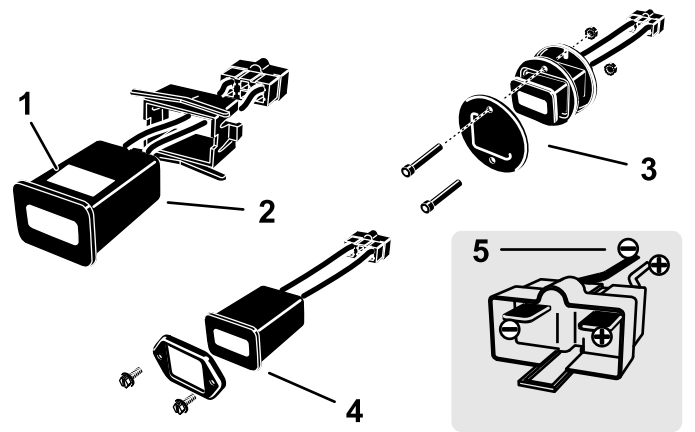


Figure 13

- | | |
|-----------------------------------|-------------------------|
| 1. Étiquette de l'ID | 4. Maintien avant carré |
| 2. Maintien arrière carré | 5. Bornes |
| 3. Maintien arrière et avant rond | |

Installation du compteur horaire sans fil myTurf™

Groupe de déplacement Outcross série 9060

1. Retirez les 3 vis à tête ronde et rabattez le panneau de commande sur la droite (Figure 14).

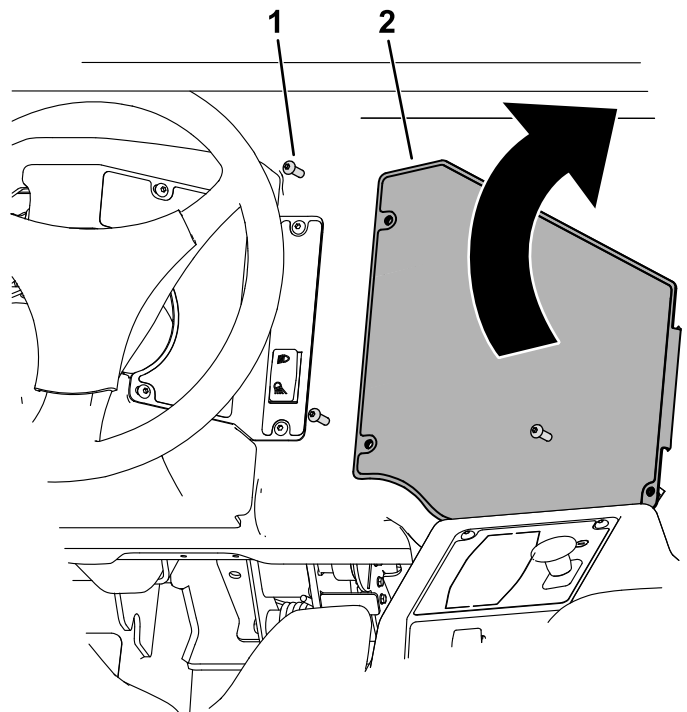


Figure 14

- | | |
|---------------------|------------------------|
| 1. Vis à tête ronde | 2. Panneau de commande |
|---------------------|------------------------|

2. Branchez l'extrémité du compteur horaire sans fil à la partie du faisceau du tableau de bord étiquetée HR-METER qui se trouve sur la gauche de l'ouverture du panneau de commande (Figure 15).
3. Attachez le compteur horaire sans fil au faisceau de câble avec le serre-câble (Figure 15).

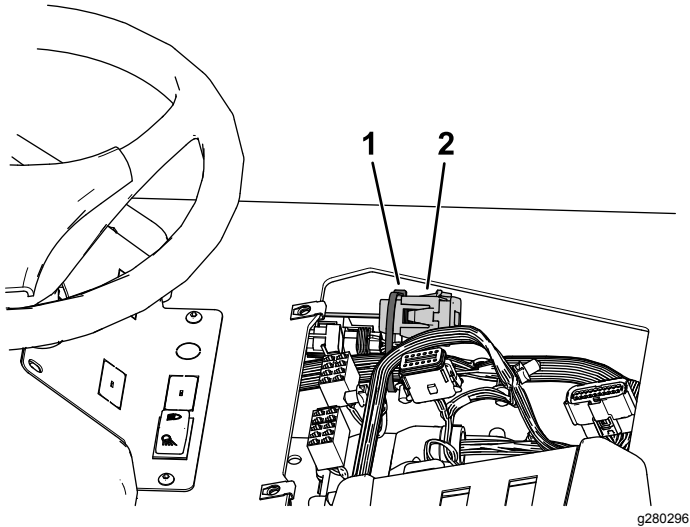


Figure 15

g280296

1. Attache-câble
2. Compteur horaire sans fil

-
4. Refermez le panneau de commande et fixez-le avec les 3 vis à tête ronde retirées précédemment.



Count on it.