



# Universelt trimsatsdrivsett

## Greensmaster®Flex™/eFlex® 1800 og 2100 eller Greensmaster® 3000-serien med DPA-klippeenheter

Modellnr. 04648—Serienr. 318000001 og oppover

### Installasjonsveiledning

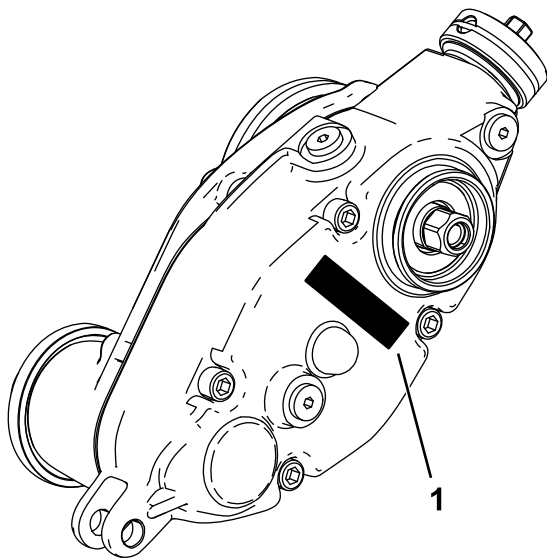
## Innledning

Les denne håndboken nøye, slik at du lærer å bruke og vedlikeholde produktet på riktig måte og unngår person- eller produktskade. Du har ansvar for å bruke produktet på en riktig og sikker måte.

Gå til [www.Toro.com](http://www.Toro.com) for produktsikkerhet og materialer til opplæring, og informasjon om tilbehør, hjelp til å finne en forhandler eller for å registrere produktet ditt.

Hvis maskinen må repareres eller du trenger originale Toro-deler eller mer informasjon, kan du kontakte et autorisert forhandlerverksted eller Toros kundeserviceavdeling. Ha modell- og serienummer for hånden når du tar kontakt. [Figur 1](#) identifiserer plasseringen av modell- og serienummer på produktet. Skriv inn numrene i tilhørende felt.

Dette produktet er i samsvar med alle relevante europeiske direktiver. Hvis du vil ha mer informasjon, kan du se sammenstillingserklæringen (DOI) på baksiden av denne publikasjonen.



g241111

**Figur 1**

1. Plassering av modell- og serienummer

Modellnr. _____
Serienr. _____



## Løse deler

Bruk diagrammet nedenfor som en sjekkliste for å kontrollere at alle delene er sendt.

Prosedyre	Beskrivelse	Ant.	Bruk
<b>1</b>	Ingen deler er nødvendige	–	Klargjøre maskinen.
<b>2</b>	Ingen deler er nødvendige	–	Klargjøre klippeenheten.
<b>3</b>	Ingen deler er nødvendige	–	Fjern drivremeneheten.
<b>4</b>	Vekt Sokkelskrue med torxhode Låsemutter Høyre spoleadapter (sølvfarget) Venstre spoleadapter (svart) Mellomleggsskive Trimsatsdrivhus	1 2 2 1 1 1 1	Monter trimsatsdrivhus og vekt
<b>5</b>	Lokk	1	Monter trimsatsdrivlokket (kun for universaltrimsatsenheter uten børstesett til bakre valse).
<b>6</b>	Flensakselmontering Lagerskydd Lederullenhet Reguleringsmuffe Flensmutter	1 2 1 1 1	Montere lederullenheten.
<b>7</b>	Trimsatssplint	2	Monter trimsatssplinten (Kun Greensmaster 3120-, 3150- og 3250-D-maskiner).
<b>8</b>	Venstre klippehøydebrakettenhet Høyre klippehøydebrakettenhet Justeringsplint Splint	1 1 2 2	Monter klippehøydebrakettenhetene og fremre valse.
<b>9</b>	Bolt (¼ til 1½ tomme) Låsemutter Akselklemme	4 4 4	Monter trimsatsenheten (bestilles separat).
<b>10</b>	Trekkoblingssett og skjøteledning for Greensmaster 3120-, 3150- og 3250-maskiner (bestilles separat)	–	Monter den fremre valsen til hjulopphenget.

# 1

## Klargjøre maskinen

Ingen deler er nødvendige

### Prosedyre

1. Parker maskinen på en jevn flate.
2. Sett på parkeringsbremsen.

3. Slå av motoren, og ta ut tenningsnøkkelen eller tennpluggen. Se *brugerhåndboken*.

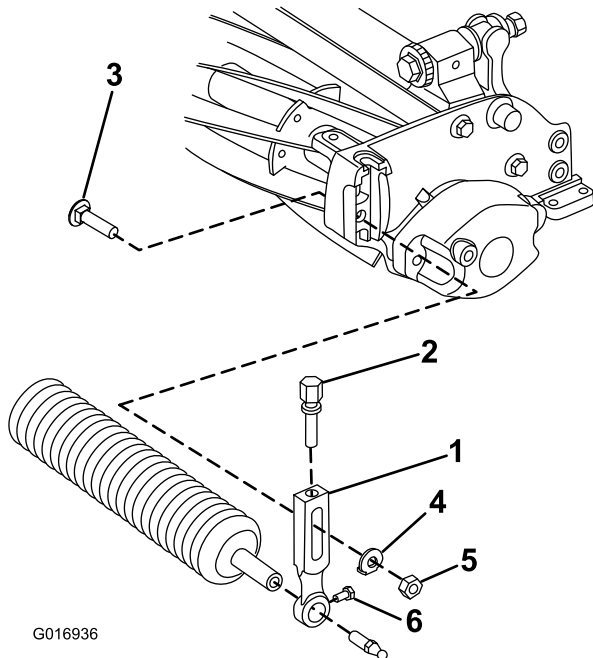
# 2

## Klargjøre klippeenheten

Ingen deler er nødvendige

### Prosedyre

1. Separer klippeenheten fra trekkenheten. Se *brugerhåndboken* for trekkenheten.
2. På klippeenheten løsner du monteringskruene som fester hver ende av frontvalse til klippehøydearmene (Figur 2).



G016936

g016936

Figur 2

- |                     |                         |
|---------------------|-------------------------|
| 1. Klippehøydearm   | 4. Skive                |
| 2. Justeringsskruer | 5. Flensmutter          |
| 3. Plugskrue        | 6. Valsemonteringskruer |

3. Fjern plogboltene, skivene og låsemutrene som fester klippehøydearmene til hver ende av klippeenheten (Figur 2). Fjern klippehøydearmene og valseenheten.

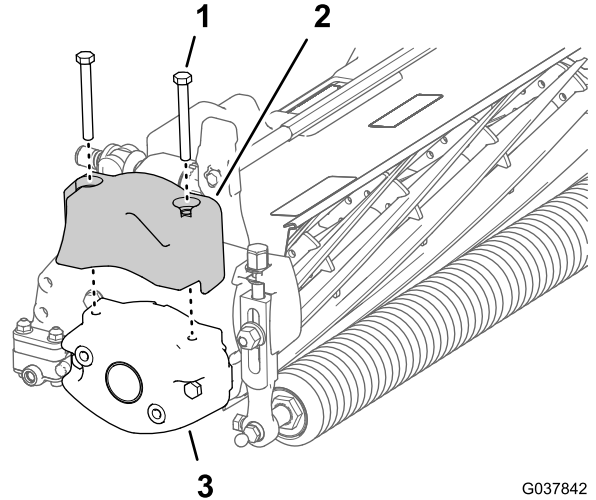
**Merk:** Ta vare på alle delene som fjernes, for monteringen av nye klippehøydearmene.

4. Fjern justeringsskruene for klippehøyde og valsemonteringskruene fra klippehøydearmene (Figur 2).

**Merk:** Ta vare på valsemonteringskruene og valse for senere montering.

5. Hvis du monterer settet på klippeenheten til en TriFlex-hybridmaskin, fjerner du de to hodeskruene som fester den elektriske motvekten til spolen, og fjerner motvekten (Figur 3).

**Merk:** Ta vare på den elektriske motvekten og de to hodeskruene for montering i *Klargjøre motvekten* (side 5).



G037842

g037842

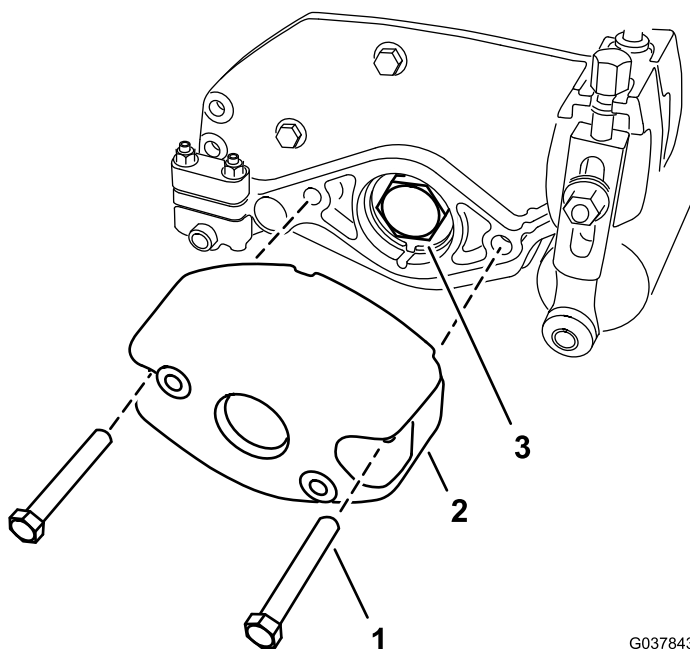
Figur 3

Klippeenhet – hybrid TriFlex-maskin

- |   |                          |
|---|--------------------------|
| 1. Hodeskrue<br>(5/16 x 2 3/4 tomme)                            | 3. Motvekt (klippeenhet) |
| 2. Motvekt (elektrisk<br>spolemotor – hybrid<br>TriFlex-maskin) |                          |

6. Fjern de to boltene (5/16 x 2 1/4 tomme) fra de to mutterene (holdt fast av sideplaten) som fester motvekten til sideplaten på klippeenheten. Fjern motvekten (Figur 4).

**Merk:** Du kan kaste klippeenhetens motvekt og festeboltene.



Figur 4

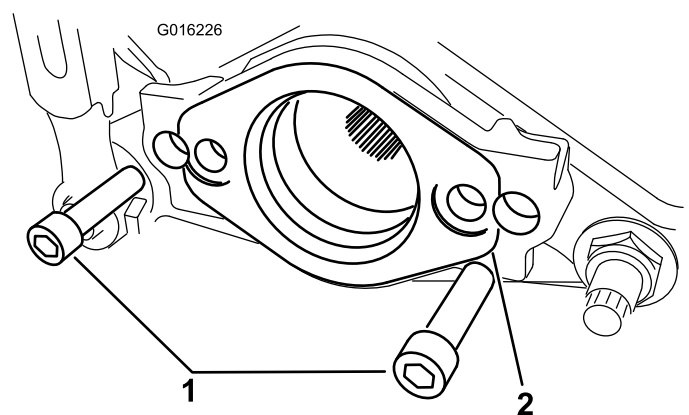
1. Bolt (5/16 x 2¼ tomme)
2. Motvekt (spoleklippeenhet)
3. Lagermutter

7. Hold spolen for å fjerne lagermutteren. Se [Holde spolen fast for fjerning av gjengede innsatser \(side 17\)](#).
8. Fjern lagermutteren fra spoleakselen ([Figur 4](#)).

**Viktig:** Rengjør gjengene på enden av spoleakselen for smuss eller fett før du monterer kileinnleggssettet og trimsatsboksen.

9. Hvis du monterer settet på en TriFlex-maskin, fjerner du de to boltene som fester motormontering på klippeenheten. Fjern motormontering ([Figur 5](#)).

**Merk:** Ta vare på boltene og mutterne for senere montering.



Figur 5

1. Bolter
2. Motormontering

**3**

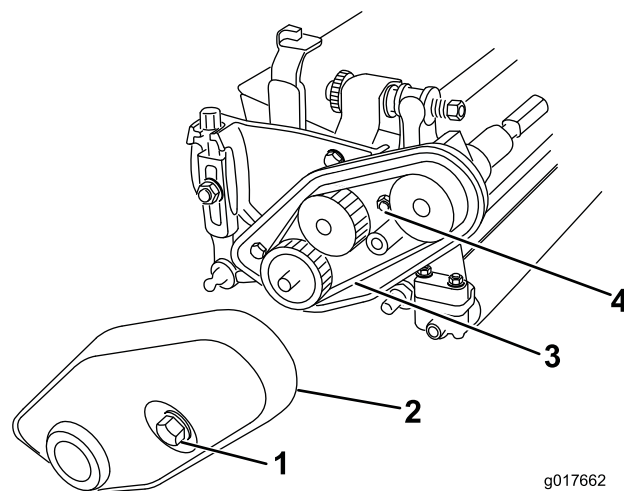
## Fjerne remdrevenheten Greensmower-skyvemodeller

Ingen deler er nødvendige

### Prosedyre

**Merk:** Ta vare på alle delene i denne delen, bortsett fra der annet er oppgitt.

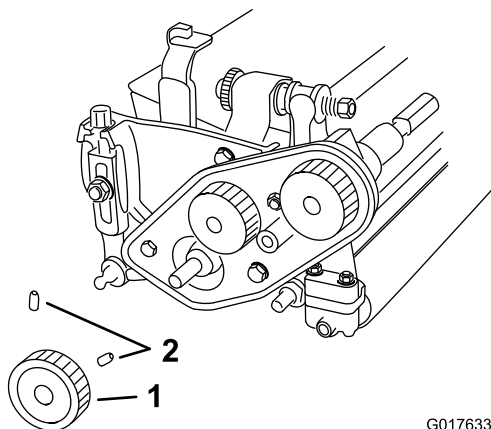
1. Løsne låsebolten som fester remdekselet til klippeenheten, helt til du kan ta av dekselet ([Figur 6](#)).



Figur 6

1. Remdekselbolt (fastholdt)
2. Remdeksel
3. Rem
4. Remstrammingsmutter

- Løsne remstrammingsmutteren, og fjern remmen (Figur 6).
- Løsne de to setteskruene som fester den nedre remskiven, og fjern remskiven fra spoleakselen (Figur 7).



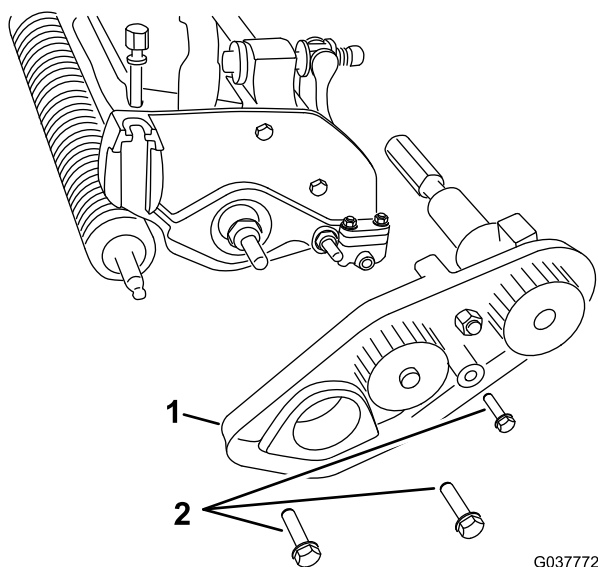
Figur 7

G017633

g017633

- Nedre remskive
- Setteskruer

- Fjern de tre boltene som fester remdrevet på klippeenheten, hvis utstyrt med dette, og fjern hele enheten (Figur 8).



Figur 8

G037772

g037772

- Remdriftmontering
- Bolt

# 4

## Montere motvekten og trimsatsdrivhuset

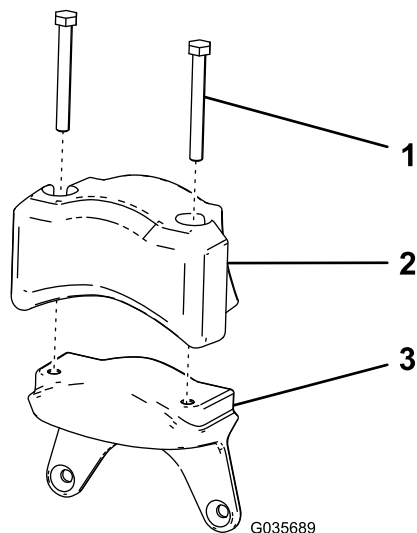
Deler som er nødvendige for dette trinnet:

1	Vekt
2	Sokkelskrue med torxhode
2	Låsemutter
1	Høyre spoleadapter (sølvfarget)
1	Venstre spoleadapter (svart)
1	Mellomleggsskive
1	Trimsatsdrivhus

## Klargjøre motvekten

### TriFlex-maskiner med en elektrisk spoleklippeenhet

- Monter den elektriske motvekten og de to hodeskruene (5/16 x 2<sup>3</sup>/<sub>4</sub> tomme) som du fjernet i trinn 5 av 2 Klargjøre klippeenheten (side 3), til den nye vekten (Figur 9).



Figur 9

G035689

g035689

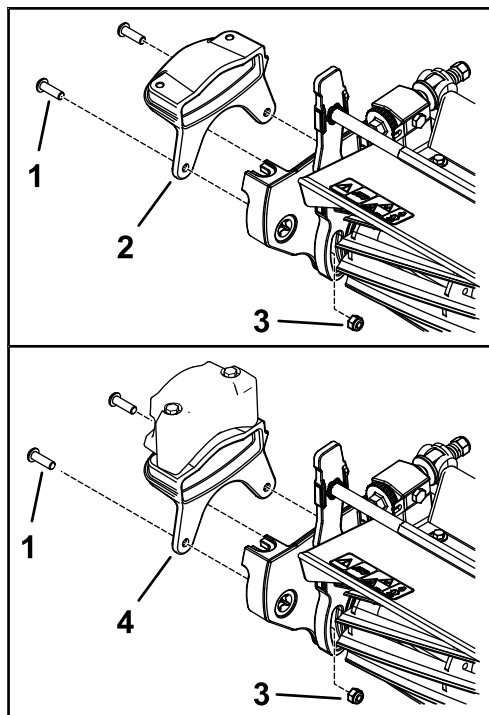
- Hodeskrue (5/16 x 2<sup>3</sup>/<sub>4</sub> tomme)
- Elektrisk motvekt
- Ny vekt

- Stram til boltene med et moment på 198 til 254 Nm.

## Montere motvekten

1. Fest de nye vektene til siden av klippeenheten ved hjelp av to bolter (5/16 tomme) og to flensmuttere (5/16 tomme), som vist i [Figur 10](#).

**Merk:** Fest vekten på den siden av klippeenheten der du ønsker å montere trimsatsdrivhuset.



Figur 10

g244756

- |   |  |
|---|--|
| 1. Sokkelskrue med torxhode (5/16 x 1¼ tomme) | 3. Låsemutter (5/16 tomme)                                 |
| 2. Motvekt                                    | 4. Motvekt (TriFlex-maskiner med en elektrisk klippeenhet) |

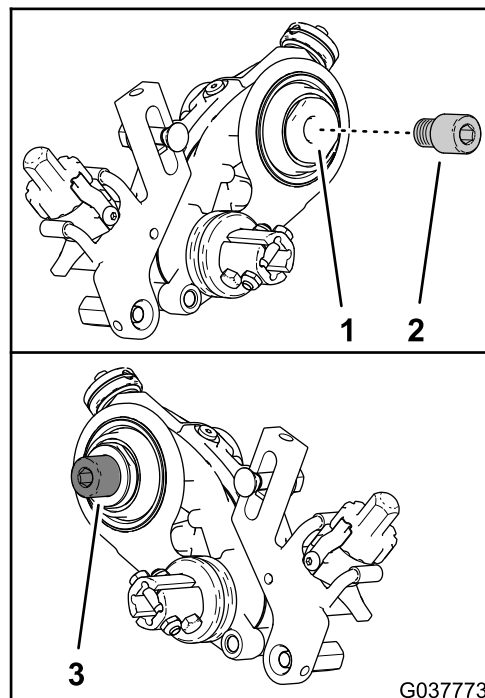
2. Stram til skruene og låsemutrene med et moment på 20 til 26 Nm.

## Montere trimsatsdrivhuset

1. Bruk et middels kraftig gjengeforseglingmiddel (f.eks. blå Loctite® 243) på de innvendige gjengene i drivhusakselen og stram til spoleadapteret og trimsatsdrivhusets aksel til 150 til 163 N·m.

**Merk:** Bruk den sølvfargede adapteren hvis du monterte motvekten på høyre side av klippeenheten. Bruk den svarte spoleadapteren hvis du monterte motvekten på venstre side av klippeenheten.

**Viktig:** Rengjør gjengene på enden av spoleakselen for smuss eller fett før du monterer kileinnleggssettet.



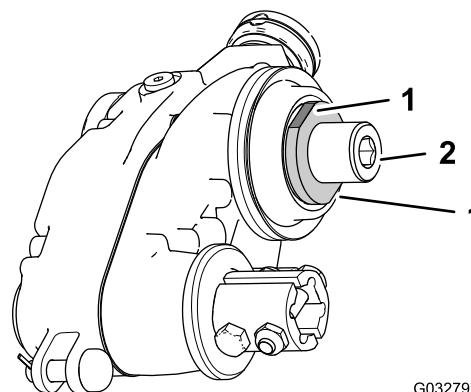
Figur 11

g037773

- |  |   |
|--|---|
| 1. Trimsatsdrivhusets aksel  | 3. Spoleadapter – svart (trimsatsdrivhuset og motvekten på venstre side av klippeenheten) |
| 2. Spoleadapter – sølvfarget (trimsatsdrivhuset og motvekten på høyre side av klippeenheten) |   |

**Viktig:** La gjengeforseglingsmiddelet herde i 15 minutter før du fortsetter prosedyren.

**Merk:** Når du strammer spoleadapteren og drivhusakselen, må du holde drivhusakselen med en skrunøkkel på skrunøkkelflatene på innsiden av trimsatsdrivhuset ([Figur 12](#)).



Figur 12

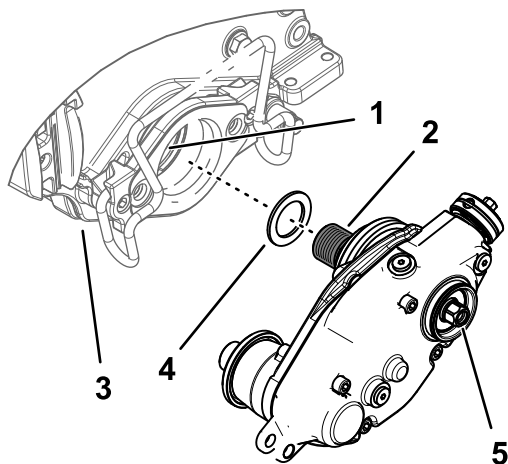
G032791

g032791

- |                                    |                                     |
|------------------------------------|-------------------------------------|
| 1. Skrunøkkelflater (drivhusaksel) | 2. Sekskantet sokkel (spoleadapter) |
|------------------------------------|-------------------------------------|

- For et trimsatsdrivhus montert på venstre side av klippeenheten monterer du mellomleggsskiven over gjengene på den svarte spoleadapteren (Figur 13).

**Merk:** Ingen mellomleggsskive monteres med trimsatsdrivhuset montert på høyre side av klippeenheten.



Figur 13

1. Bruk gjengeforseglingsmiddel
2. Spoleadapter (svart) inn i
3. Klippeenhet
4. Mellomleggsskive
5. Sekskantskrue

- Bruk et middels sterkt gjengeforseglingsmiddel (f.eks. blå Loctite® 243) på de innvendige gjengene i spoleakselen.
- Monter trimsatsdrivhuset på spoleakselen (Figur 13).

**Viktig:** Kileinnlegget på venstre side av klippeenheten er venstregjenget. Kileinnlegget på høyre side av klippeenheten er høyregjenget.

- Fest klippespolen for å montere innlegget. Se [Hold fast spolen mens du monterer de gjengede innsatsene \(side 18\)](#).
- Med spolen holdt fast strammer du drivhusakselens sekskantskrue med et moment på 135 til 150 Nm. Se [Figur 13](#).

**Viktig:** Du må stramme til momentsekskantdrevet for drivhusakselen med et moment på 135 til 150 Nm.

**Viktig:** Du må bruke en 6-punkts sokkel med tungt borerør.

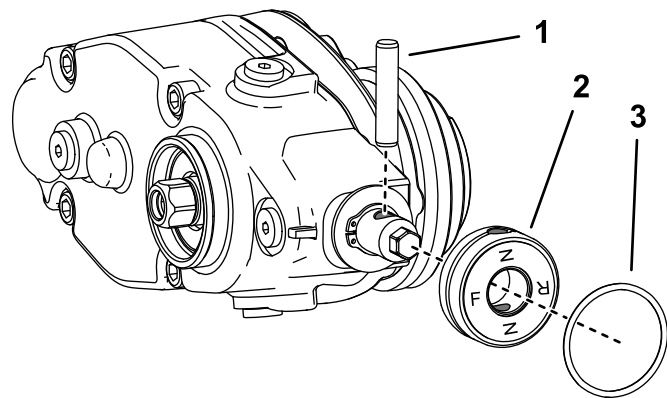
**Viktig:** Ikke bruk en skrunøkkel for dette trinnet.

**Viktig:** La gjengeforseglingsmiddelet herde i 15 minutter før du fortsetter prosedyren.

**Merk:** Pass på at tetningen under det ytre dekselet ikke kommer til skade.

**Merk:** Clutchjusteringsenheten leveres montert for høyrekjøringsmontering fra fabrikk.

- Hvis du monterer trimsatsen på venstre side av maskinen, må du gjøre følgende (Figur 14):
  - Fjern O-ring fra clutchknotten.
  - Fjern skjærbolten som fester clutchknotten til servomotorens aksel.
  - Fjern clutchjusteringsenheten, og snu den.
  - Monter clutchknotten til servomotorens aksel med skjærbolten.
  - Monter O-ring i sporet i clutchknotten.



Figur 14

Montering for venstre side vist

1. Skjærbolt
2. Clutchknottmontering
3. O-ring

## 5

### Montere trimsatsdrivlokket

Deler som er nødvendige for dette trinnet:

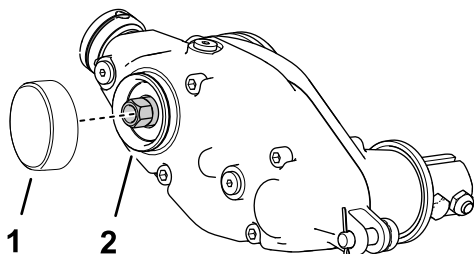
1	Lokk
---	------

### Prosedyre

Kun for universaltrimsatsenheter uten børstesett til bakre valse:

- Påfør en middels sterk sylindrisk festemasse (f.eks. grønn Loctite 609®) rundt sprengningsporet og overflaten til den ytre diameteren (Figur 15).
- Monter lokket som vist i [Figur 15](#).

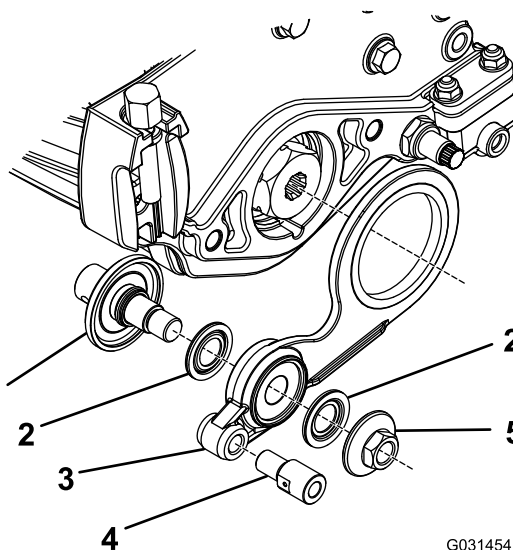




Figur 15

g242099

1. Løkk
2. Påfør en middels sterkt festemasse



Figur 16

G031454

g031454

Venstre side vist

1. Flensakselmontering
2. Lagervern
3. Lederullenhet
4. Reguleringsmuffe – trekk til med et moment på 23 til 31 N·m
5. Flensmutter – trekk til med et moment på 37 til 45 N·m

# 6

## Montere lederullenheten

Deler som er nødvendige for dette trinnet:

1	Flensakselmontering
2	Lagerskydd
1	Lederullenhet
1	Reguleringsmuffe
1	Flensmutter

## Prosedyre

1. Monter løse deler til lederullenheten som vist i [Figur 16](#).

**Merk:** Monter delene 1 til 5 i motsatt rekkefølge hvis du monterer lederullenheten på motsatt side i [Figur 16](#).

**Viktig:** Monter lagervernene med stoffsiden mot lagrene.

2. Fjern motormontering.
3. Plasser lederullenheten på motsatt side av spolen fra trimsatsdrivhuset.
4. **Hvis du monterer settet på en klippeenhet for en TriFlex-maskin**, kan du gå videre til trinn [5](#). **Hvis du monterer settet på en klippeenhet for en Greensmower-maskin av skyvemodell**, må du utføre følgende trinn:
  - A. Monter beltedrivenheten til klippeenheten med de tre boltene du fjernet tidligere ([Figur 8](#)).
  - B. Monter remskiven til akselspolen med de to setteskruene som du fjernet tidligere ([Figur 7](#)), og stram setteskruene til 8,4 til 8,9 Nm.
  - C. Monter remmen og stram remspenningsmutteren ([Figur 6](#)).
  - D. Monter remdekslet og stram den fastholdte boltene ([Figur 6](#)).
5. **Hvis du monterer settet på en klippeenhet på en TriFlex-maskin**, skal du montere motorfestet til venstre for klippeenheten med de to boltene du fjernet tidligere ([Figur 5](#)).
6. Stram boltene til med et moment på 20–26 Nm.



# 7

## Montere trimsatssplinten

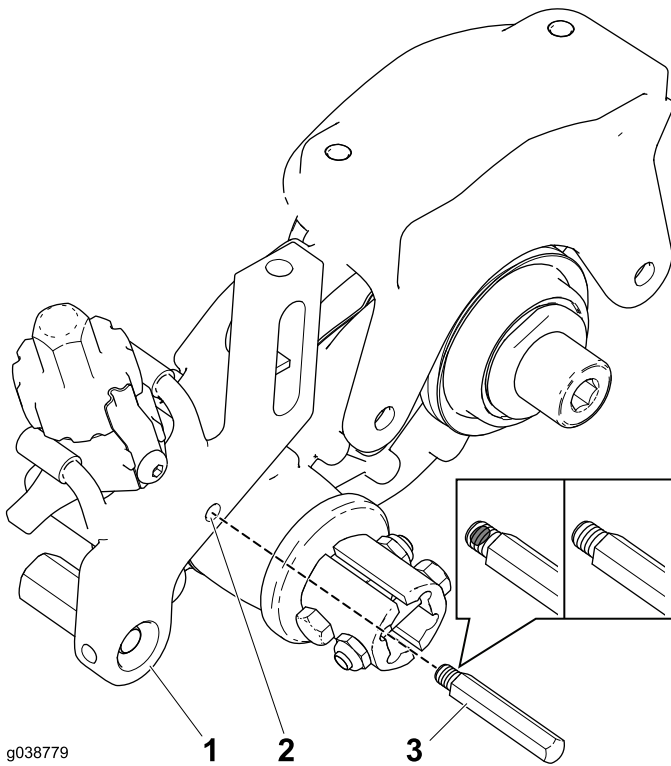
Kun Greensmaster 3120-, 3150- og 3250-D-maskiner

Deler som er nødvendige for dette trinnet:

2	Trimsatssplint
---	----------------

### Prosedyre

1. Påfør gjengetetningsmiddel på hullet for trimsatssplinten hvis det ikke finnes på trimsatssplintens gjenger.
2. Fest trimsatssplinten på klippehøydearmen (Figur 17).



Figur 17

1. Klippehøydearm
2. Hull
3. Trimsatssplint (vist med eller uten gjengetetningsmiddel som kan fjernes)

3. Utfør denne prosedyren på motsatt side.

# 8

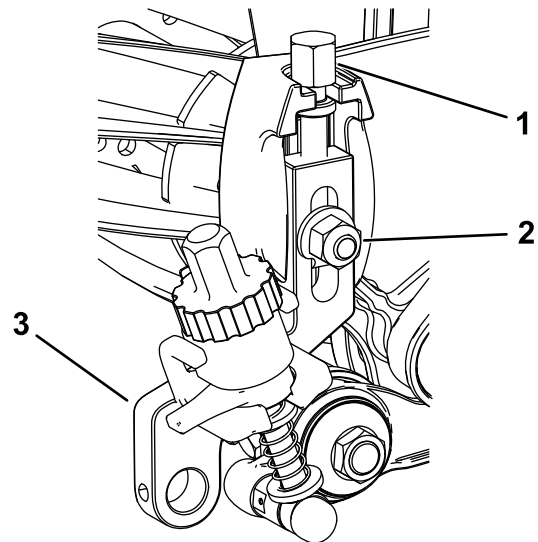
## Montere klippehøydebrakettenhetene og fremre valse

Deler som er nødvendige for dette trinnet:

1	Venstre klippehøydebrakettenhet
1	Høyre klippehøydebrakettenhet
2	Justeringssplint
2	Splint

### Prosedyre

1. Skru justerings-skruen for klippehøyde som du fjernet tidligere, inn i toppen på klippehøydeenhetene (Figur 18).

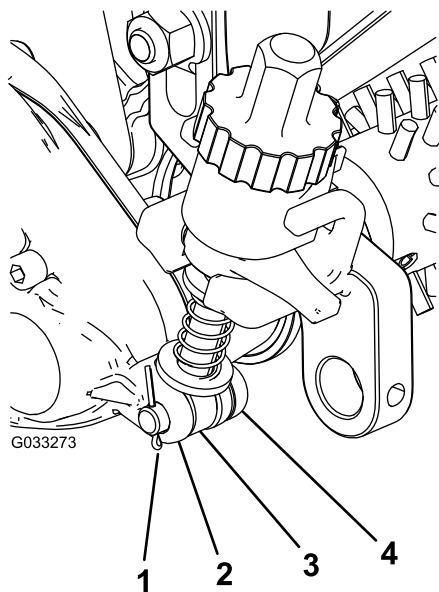


Figur 18

1. Justerings-skruen for klippehøyde
2. Plogskruen, mutter og spesialskive
3. Klippehøydebrakettenhet

2. Monter klippehøydeenhetene til klippeenhetens sideplater med plogskruen, mutteren og spesialskiven du fjernet tidligere (Figur 18).
3. Skyv stangen til justeringsarmenheten ved trimsatsdrivhuset inn i åpningen på drivhuset, og fest den med en justeringssplint og en låsesplint (Figur 19).

**Merk:** Påse at du bøyer beina på splinten slik at pinnen ikke faller ut av justeringssplinten.

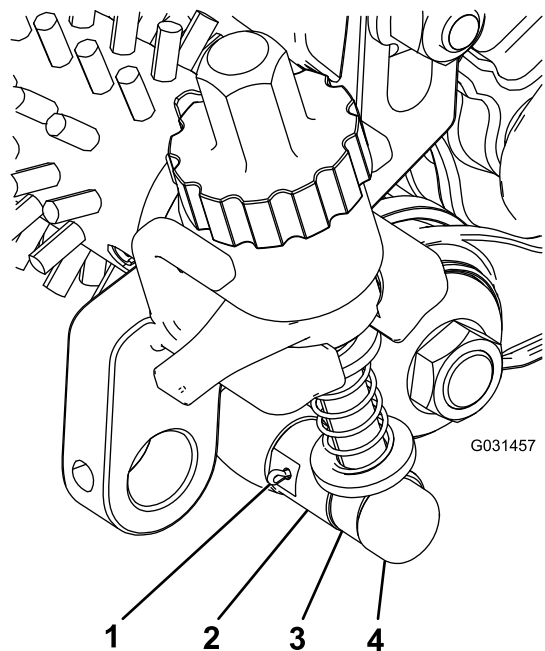


Figur 19

- |                    |                                 |
|--------------------|---------------------------------|
| 1. Splint          | 3. Stang til justeringsarmenhet |
| 2. Trimsatsdrivhus | 4. Justeringssplint             |

4. Innrett stangen til justeringsarmenheten like ved lederullenheten med reguleringsmuffen på lederullsystemet, og fest den med en justeringssplint og en låsesplint (Figur 20).

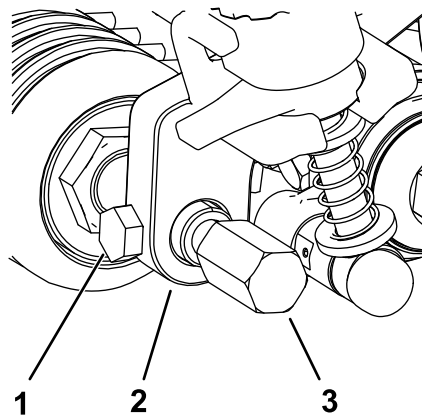
**Merk:** Påse at du bøyer beina på splinten slik at pinnen ikke faller ut av justeringssplinten.



Figur 20

- |                     |                                 |
|---------------------|---------------------------------|
| 1. Splint           | 3. Stang til justeringsarmenhet |
| 2. Reguleringsmuffe | 4. Justeringssplint             |

5. Sett inn og sentrer den fremre valseakselen mellom klippehøydebrakettene, og fest den med de to monteringskruene du fjernet fra de gamle klippehøydebrakettene (Figur 21).



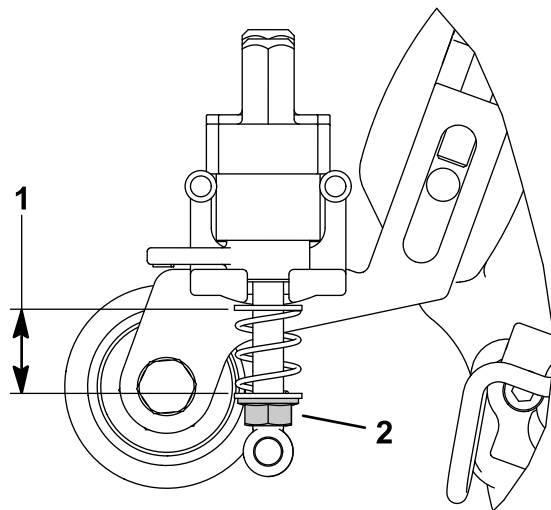
Figur 21

- |                          |                 |
|--------------------------|-----------------|
| 1. Monteringskruer       | 3. Trimsatsvern |
| 2. Klippehøydebrakettene |                 |

6. Fest trimsatsvern på begge sider av fremre valseaksel (Figur 21).
7. Trekk til låsemutteren med et moment på 22 til 24 N·m.

**Merk:** For oppsett der ekstra fjærkraft er nødvendig, monter den valgfrie flensmutteren (delenr. 3290-357) til øyebolten for å komprimere trimmehøydefjærene ved en lav trimmehøyde.

Når du bruker denne valgfrie delen, sett fjærlengden til 19 mm når trimsatsen er tilkoblet (Figur 22).



Figur 22

- |   |   |
|---|---|
| 1. Sett fjærlengden til 19 mm i tilkoblet stilling. | 2. Valgfritt flensmutter (delenr. 3290-357) |
|---|---|

# 9

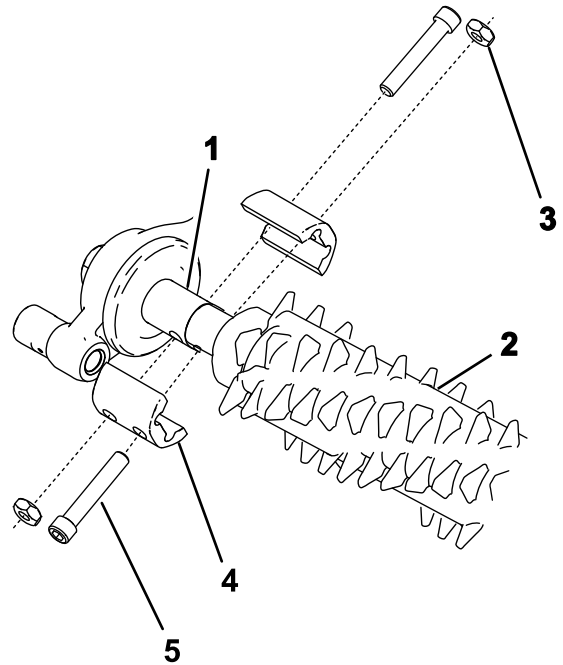
## Montere trimsatsen

Deler som er nødvendige for dette trinnet:

4	Bolt (¼ til 1½ tomme)
4	Låsemutter
4	Akselklemme

### Prosedyre

1. Anskaff en trimsatsspole som er riktig for dine behov og klippeenheten. Se den følgende listen over trimsatsspoler:
  - 46 cm trimsatskniv, dobbel tupp (modellnummer 04801)
  - 46 cm karbidtrimsatskniv (modellnummer 04281)
  - 46 cm myk trimsatsbørste (modellnummer 04268)
  - 46 cm stiv trimsatsbørste (modellnummer 04269)
  - 53 cm trimsatskniv med dobbel tupp (modellnummer 04802)
  - 53 cm myk trimsatsbørste (modellnummer 04270)
  - 53 cm stiv trimsatsbørste (modellnummer 04271)
2. Rett inn trimsatsen med trimsatsdrivhuset og lederullenheten ([Figur 23](#)).



Figur 23

g240752

- |                       |                    |
|-----------------------|--------------------|
| 1. Drivstyre-spindler | 4. Akselklemme (4) |
| 2. Trimsatsdrivenhet  | 5. Bolt (4)        |
| 3. Låsemutter (4)     |                    |

3. Fest trimsatsen på maskinen som vist i [Figur 23](#), og stram boltene.
4. For å hindre binding stiller du inn klippehøyden og trimmehøyden, og deretter løsner du boltene.  
**Merk:** For å stille inn klippehøyde, se *brukerhåndboken* for klippeenheten din. Se [Justere trimsatshøyden \(side 14\)](#) for justering av trimmehøyde.
5. Stram boltene til med et moment på 5–7 Nm.
6. Sjekk og juster klippehøyde og trimmehøyde etter behov.

# 10

## Monter den fremre valsen til hjulopphenget

Deler som er nødvendige for dette trinnet:

–	Trekkoblingssett og skjøteledning for Greensmaster 3120-, 3150- og 3250-maskiner (bestilles separat)
---	--

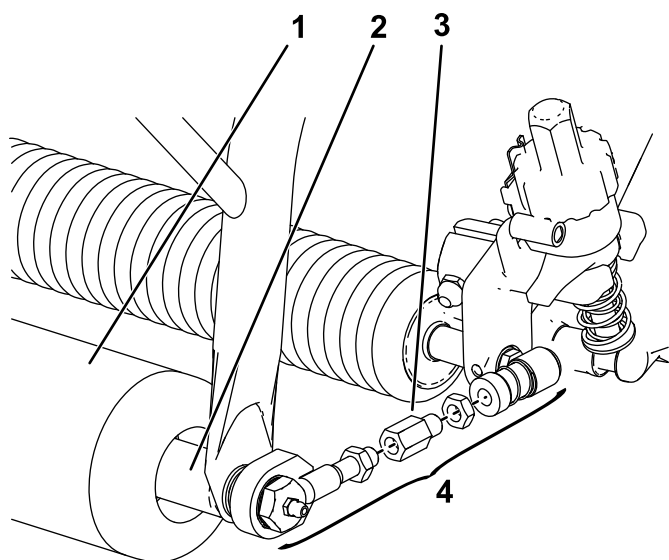
### Prosedyre

Noen maskiner krever et trekkoblingssett og forlengelseskoblinger ([Figur 24](#)) når du monterer dette

universelle trimsattssettet. Se den følgende listen og monteringsinstruksjoner.

- Greensmaster 3120, eller 3150 trekkenheter fra før 2018 har valseakslene med fine gjenger og krever trekkoblingssettet delenr. 106-2643 og to forlengelseskoblinger (delenr. 99-4191, bestilles separat).
- Greensmaster 3120-, eller 3150-trekkenheter fra før 2018 har valseakslar med grove gjenger og krever trekkoblingssettet delenr. 138-4976 og to forlengelseskoblinger (delenr. 99-4191, bestilles separat).
- Greensmaster 3250 trekkenheter krever et trekkoblingssett delenr. 112-9248 per klippeenhet.

**Merk:** Dette settet inkluderer forlengelseskoblingene (delenr. 99-4191).



**Figur 24**

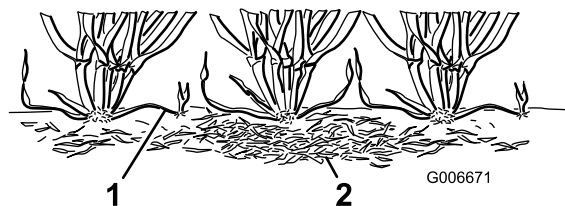
- |   |  |
|---|--|
| 1. Fremre valse                                     | 3. Forlengelseskobling (delenr. 99-4191) |
| 2. Valseaksel med internt fine eller grove gjenger. | 4. Trekkoblingssett                      |

# Bruk

## Innledning

Trimmingen utføres i torvlaget over jordnivået. Trimmingen stimulerer vertikal vekst av gressplanter, reduserer korn og kapper gressutløpere for et tettere torvlag. Trimming produserer en mer ensartet og tettere spilleoverflate for hurtigere og påliteligere golfballytelse.

Trimming er ikke en erstatning for vertikalklipping. Vertikalklipping er generelt en tyngre og mer periodisk behandling som kan midlertidig skade spilleoverflaten, mens trimming er en mer rutinepreget og lettere behandling som er utformet for å stelle torven.



**Figur 25**

1. Gressutløpere (stoloner)    2. Halm

Trimsattsbørstene er mindre påtrengende enn vanlige børstekniver når de justeres til lett kontakt med torvlaget. Børsting kan være gunstigere for de som dyrker dverggress, siden disse gresstypene har et mer loddrett vekstmønster og ikke fyller så godt ut med horisontal vekst. Børster kan skade gresstråenes vev hvis de er innstilt slik at de trenger for dypt inn i torvlaget.

Trimmekniver skal ikke bryte gjennom jord. De er effektive når det kommer til å klippe av utløpere og fjerne halm.

Ettersom trimmingen skader bladvevet, bør trimming unngås i perioder med mye belastning. Kaldsesongarter, som krypende bøyd gress og årlig blått gress, bør ikke trimmes i perioder med høy varme (og luftfuktighet) i løpet av midtsommeren.

Mange faktorer spiller inn på trimmeytelsen, inkludert:

- årstiden (dvs. vekstperioden) og værmønsteret
- Den generelle tilstanden til hver eng
- hvor ofte trimming/klipping skjer – både hvor mange klippinger hver uke, og hvor mange lengder per klipping
- Klippehøydeinnstillingen på hovedsylinderen
- Høyde-/dybdeinnstillingen på sylindertrimmeren
- Hvor lenge sylindertrimmeren har vært i bruk på denne engen
- Gresstypen på engen

- Generelt driftsprogram for engen (dvs. irrigasjon, gjødsling, bruk av spreder, lufting av gresset, for mye såing osv.)
- Trafikk
- Stressperioder (dvs. høye temperaturer, høy luftfuktighet, uvanlig mye trafikk)

Disse faktorene kan variere fra eng til eng. Inspiser gressområdene regelmessig og endre trimmingen etter behov.

Ulike trimsatsakselheter er tilgjengelige. Avstanden på 13 mm gjør det mulig å trimme litt lavere for å klippe gressutløpere uten å tynne ut gresset for mye. Ved å fjerne avstandsstykker og legge til kniver, eller legge til avstandsstykker og fjerne kniver, kan du justere avstanden mellom trimsatsen til 6 eller 19 mm.

**Merk:** Trim med 6 mm mellomrom mellom knivene i perioder med rask vekst (vår og forsommer) slik at det øverste laget i torvlaget tynnes ut. Trim med 19 mm mellomrom mellom knivene i perioder med lite vekst (sensommer, høst og vinter). Under perioder med høy belastning kan det skade gresset å bruke sylindertimsatsen.

**Merk:** Bruk av trimsatsspolen på feil måte, eller for aggressivt (dvs., for dyp eller hyppig trimming), kan belaste gresset unødvendig, og føre til alvorlig skade på gresset. Bruk trimsatsen forsiktig.

**Merk:** Fortsett å endre klipperetning hver gang du bruker trimsatsen. Dette øker effekten til trimmingen.

**Merk:** Kjør trimsatsen i en rett linje så ofte som mulig. Vær forsiktig når du svinger en trimsats i bruk.

# Justere trimsatshøyden

Bruk følgende skjema, figurer og prosedyre for å stille inn trimsatsens høyde/dybde.

antall avstandsstykker på bakre valse som er påkrevd	klippehøyde	Trimme høydeområde
0	1,5 mm	0,8 til 1,5 mm
	3,0 mm	1,5 til 3,0 mm
	4,8 mm	2,3 til 4,8 mm
	6,4 mm	3,0 til 6,4 mm
1	7,9 mm	3,8 til 7,9 mm
	9,7 mm	4,6 til 9,7 mm
2	11,2 mm	5,3 til 11,2 mm
	12,7 mm	6,4 til 12,7 mm
3	15,9 mm	9,4 til 15,9 mm
4	19,1 mm	12,7 til 19,1 mm

**Merk:** Merk at hvis du bruker trimsatsen på en eFlex-trekkenhet, vil trimsatsen gjøre at trekkenhetens batteri tømmes raskere enn hvis den kjørte uten trimsatsen. Jo dypere ned i gresset du stiller inn trimsatsen, desto mer strøm krever den og desto raskere bruker maskinen opp batteriladningen.

1. Påse at valsene er rene. Parker maskinen på en jevn arbeidsoverflate.
2. Bruk skjemaet over for å avgjøre hvor mange avstandsstykker for bakvalsene som kreves for å oppnå ønsket trimme høyde/-dybde.

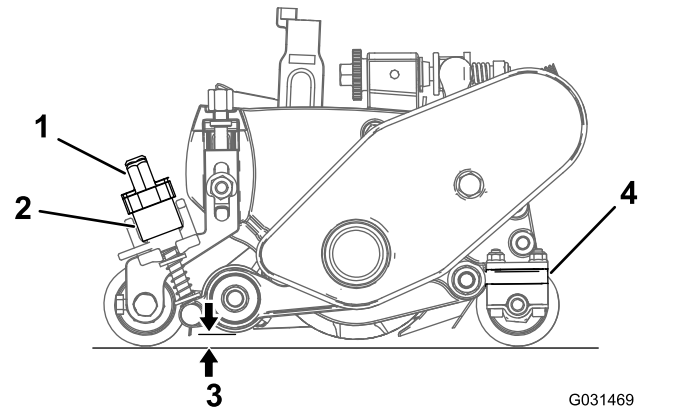
**Merk:** Hvis du monterer tre eller fire avstandsstykker på hver side av bakre valse, bruker du de lange skruene – medfølger i det valgfrie settet Høy trimme høyde (over 1 cm) – i stedet for standardskruene.

3. Still inn klippehøyden til hovedspolen.
4. Bruk skjemaet for å avgjøre den nødvendige posisjonen for å angi ønsket trimme høyde/-dybde. Hev eller senk trimmespolen som følger:

**Viktig:** Ikke still inn trimsatsen lavere enn halvparten av klippehøyden – opptil 13 mm. Du kan foreta justeringer 0 til 6 mm under klippehøyden etter dette.

**Viktig:** Hvis du stiller inn trimsatsen høyere enn klippehøyden, kan utilsiktet kontakt mellom trimsatsen og kurven forekomme når du bruker HURTIG-OPP-HENDELSTILLING. Du må aldri stille inn trimsatsen høyere enn klippehøyden i DRIFTSstilling.

- A. Roter hurtig-opp-hendelen (Figur 26) til DRIFTSstilling (hendelen peker mot fremre del av klippenheten).



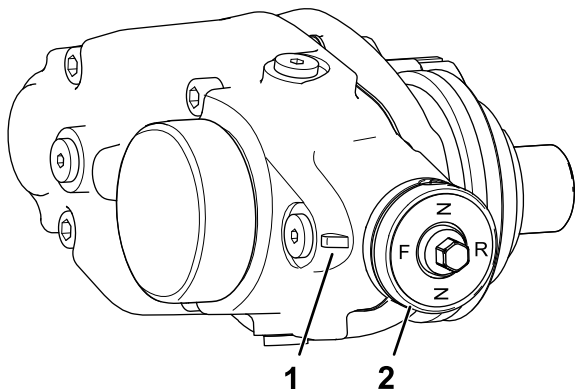
Figur 26

1. Høydejusteringsknott
2. Hurtig-opp-hendel (vist i TILKOBLET stilling)
3. Trimsatshøyde
4. Antall avstandsstykker for bakre valse (under sideplateskive)

- B. Mål avstanden fra laveste tupp av trimsatskniven til arbeidsflaten på enden av trimsatsspolen (Figur 26). Vri høydejusteringsknotten (Figur 26) for å heve og senke tuppen på trimmekniven til ønsket høyde.
- C. Gjenta trinn B på motsatt side av trimsatsen, og kontroller deretter innstillingen på siden du utførte prosedyren på først. Den målte høyden på hver ende av trimsatsspolen skal være identisk. Hvis den målte høyden på hver ende av trimsatsen er forskjellig, roterer du justeringsknotten til de er identiske.

# Skifte trimsatsretning

Trimsatsen har tre innstillinger: NØYTRAL (N), FREMOVE (F) og REVERS (R). Når du skal endre retning på trimsattssett, dreier du knotten på enden av trimsatsdrivhuset og innretter ønsket stilling med justeringsshakket.



Figur 27

g246144

1. Justeringsshakk

2. Knott

## Teste trimsatsytelse

**Viktig:** Feil eller for aggressiv bruk av trimsatsspolen (dvs. for dyp eller for ofte trimming) kan forårsake unødvendig belastning på engen og føre til alvorlig skade. Bruk trimsatsen forsiktig.

### ⚠ FARE

Kontakt med spolene eller andre bevegelige deler kan føre til personskader.

- Før du foretar justeringer på klippeenheten, koble fra spolene, sett på parkeringsbremsen, stopp motoren, og ta ut nøkkelen.
- Hold hender og klær borte fra spolene eller andre bevegelige deler.

For å fastsette korrekt innstilling av høyde/dybde gjør du følgende:

1. Still inn spoleklipperen til klippehøyden som vanligvis brukes uten en spoletrimmer.
2. Still inn trimsatsspolen til klippehøydeinnstillingen over valsenivået.
3. Still inn trimsatsbørsten til samme klippehøydeinnstilling som over valsen.

**Merk:** Juster trimsatsbørsten (opp eller ned) i trinn på 0,25 mm for å unngå utilsiktet skade på gressdekket.

4. Kryss engen du tester på, senk deretter trimsatsspolen med halvparten av valsenivået, og kryss engen på nytt.

**Merk:** Hvis du for eksempel vil ha en klippehøyde på 3,2 mm, stiller du inn trimsatsspolen til 1,6 mm over valsen.

5. Sammenlign resultatene.

**Merk:** Den første innstillingen (der trimsatsinnstillingen ble justert til klippehøydeinnstillingen over valsenivå) vil ha fjernet mye mindre gress og torv enn med den andre innstillingen.

6. Undersøk testgreenen to eller tre dager etter første trimming for generell tilstand eller skade. Hvis områdene som er trimmet blir gule eller brune, og områdene som ikke er trimmet er grønne, har trimmingen vært for aggressiv.

**Merk:** Fargen på gresset endres når du bruker trimsatsspolen. Med litt erfaring (og nøye undersøkelse) kan den som passer på greenen, bedømme om den aktuelle trimmingen er egnet for den bestemte plenen etter fargen den får. Fordi trimsatsspolen retter opp gresset og fjerner torv er ikke klippekvaliteten den samme som uten trimsatsen. Denne virkningen er mest merkbar de første gangen du bruker trimsatsen på engen.

**Merk:** Når du klipper plenen mange ganger (dobbel og trippel klipping), vil trimsatsen penetrere dypere ved hver etterfølgende klipping. Det anbefales ikke å klippe flere ganger.

Etter at du har testet trimsatsens ytelse på en testgreen og har oppnådd tilfredsstillende resultat, kan du begynne å bruke trimsatsen på spillegreenene. Hver enkelt green responderer imidlertid forskjellig på trimming. I tillegg endrer vekstforholdene seg kontinuerlig. Inspiser de trimmede greenene ofte og juster trimmeprosedyren så ofte som nødvendig.

## Transportere maskinen

Når du vil klippe uten trimsatsen, eller har behov for å transportere maskinen, hever du trimsatsspolen til hevet transportstilling.



# Vedlikehold

## Skifte girolje

### Serviceintervall

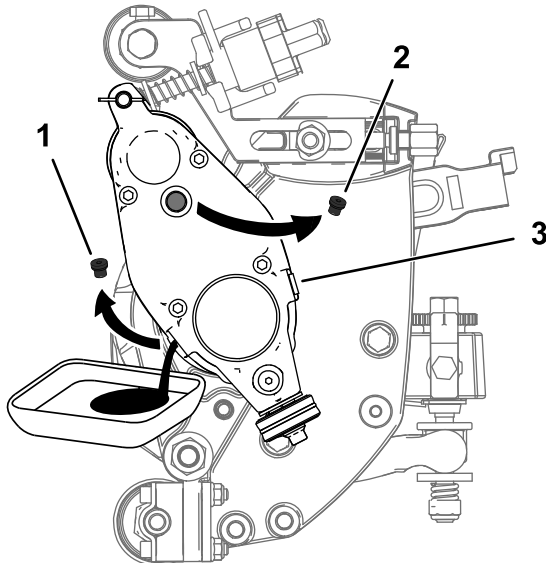
Etter de 100 første timene

Hver 500. time / årlig (det som kommer først)

1. Rengjør utvendige overflater på trimsatshuset.

**Viktig:** Påse at det ikke er smuss eller gress på utsiden av trimsatshuset. Hvis det kommer rusk inn på innsiden av trimsatsen, kan det medføre skade på girkassen.

2. Løsne tappepluggen i bunnen av huset (Figur 30).
3. Fjern påfyllingspluggen på siden av huset og løsne luftepluggen på toppen slik at luft kan slippe ut (Figur 30).
4. Plasser en egnet beholder under oljetappingsporten for å fange opp tappet olje.
5. Tipp klippeenheten vertikalt til tappeåpningen er helt nede, for å sikre at den er fullstendig tømt (Figur 28).



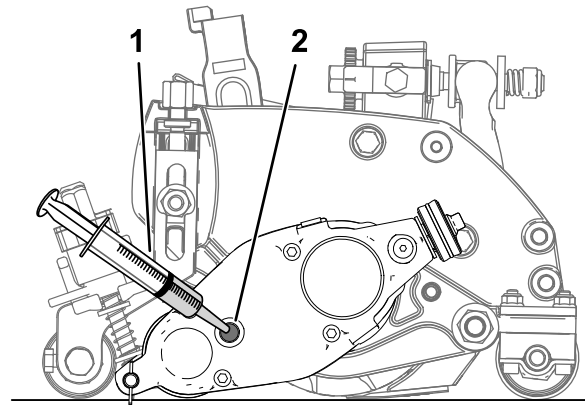
Figur 28

g242121

1. Fjern tappepluggen fra tappeåpningen.
2. Fjern påfyllingspluggen fra påfyllingsåpningen.
3. Løsne lufteventilpluggen.

6. Vipp klippeenheten frem og tilbake for å sikre at den tømmes helt. Når klippeenheten er fullstendig tømt for olje, plasserer du den på et jevnt underlag.
7. Sett på plass tappepluggen.

8. Bruk en sprøyte (delnr. 137-0872) til å fylle drivhuset med 50 cc 80-90W-olje.

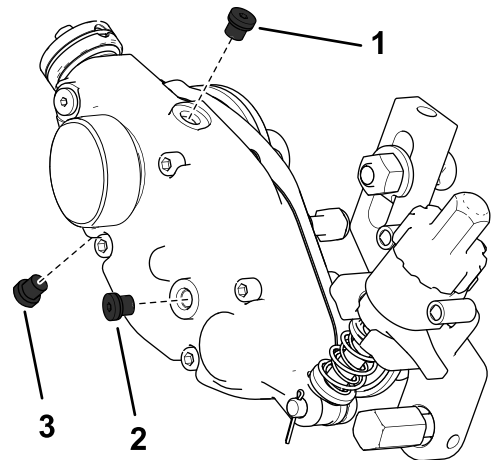


Figur 29

g242120

1. Sprøyte med 50 cc for 80-90W-olje
2. Påfyllingsåpning

9. Sett i påfyllingspluggen og stram til lufteventilpluggen.
10. Trekk til pluggene med et moment på 3,62–4,75 Nm.



Figur 30

Venstre side vist

g240921

1. Lufteventilplugg
2. Fylleplugg
3. Tappeplugg

# Rengjøre trimmespolen

**Serviceintervall:** Etter hver bruk

Rengjør trimmespolen etter bruk ved å sprøyte vann på den. Ikke rett vannstrålen direkte på trimsatsens lagerpakninger. Ikke la trimsatsvalse stå i vann slik at komponentene ruster.

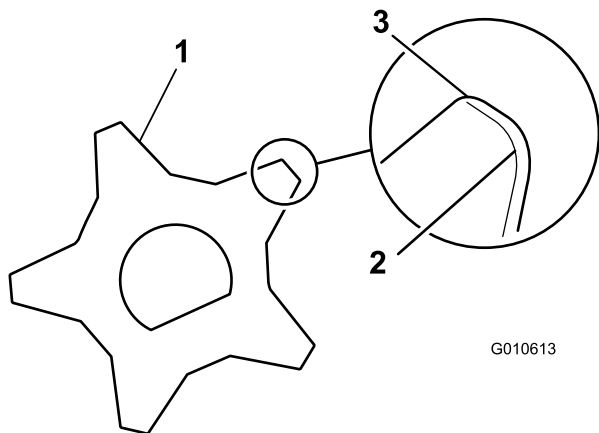
# Undersøke knivbladene

**Serviceintervall:** For hver bruk eller daglig

Undersøk trimmespoleknivene regelmessig for slitasje eller skade. Rett ut bøyde kniver med en tang. Skift ut slitte kniver og trekk til låsemutrene med et moment på 42 til 49 N·m. Når du kontrollerer knivene, sjekk at mutterne på høyre og venstre side av knivakselen sitter godt fast.

**Merk:** Hvis du bruker kniver av fjærstål, må du fjerne trimsattspolen når én side av kniven er slitt, dreie den 180 grader og montere den slik at siden som ikke er slitt, er vendt i roteringsretningen.

**Merk:** Fordi trimsatsen kanskje fører mer rusk (som jord og sand) inn i klippeenheten enn hva spolen vanligvis ville vært utsatt for, må du oftere kontrollere motstålet og hovedspolen for slitasje. Dette er spesielt viktig i sandjord og/eller når trimsatsen er stilt til penetrering.



**Figur 31**

- 1. Trimmekniv
- 2. Sløve (avrundet) egger
- 3. Skarpe egger

# Holde fast spolen

## ⚠ ADVARSEL

Klippeenhetens spolekniver er skarpe og kan amputere hender og føtter.

- Hold hendene og føttene utenfor spolen.
- Sjekk at spolen holdes fast før du utfører service på den.

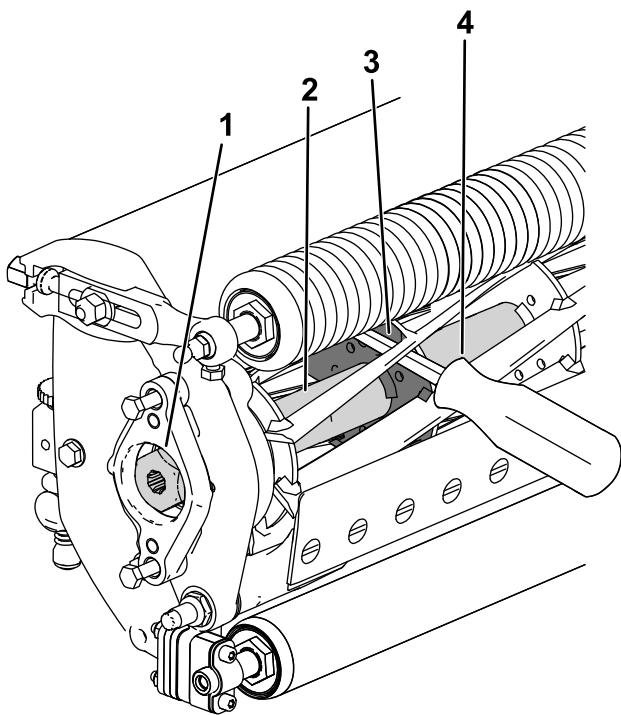
# Holde spolen fast for fjerning av gjengede innsatser

1. Vipp opp klippeenheten, slik at du får tilgang til bunnen av spolen.
2. Sett inn et brekkjern med langt håndtak (anbefalt 3/8" x 12" med skrutrekkerhåndtak) gjennom baksiden av klippespolen og nærmest den siden av klippeenheten som skal strammes (Figur 32).
3. Plasser brekkjernet mot spolestøtteplatens sveiseside (Figur 32).

**Merk:** Sett brekkjernet inn mellom toppen av spoleakselen og baksiden av de to spoleknivene, slik at spolen ikke beveger seg.

**Viktig:** Kniveggene må ikke berøre brekkjernet, da dette kan skade kniveggen og/eller forårsake høy kniv.

**Viktig:** Innlegget på venstre side av klippeenheten er venstregjenget. Innlegget på høyre side av klippeenheten er høyregjenget.



Figur 32

g280339

- |                                 |                                  |
|---------------------------------|----------------------------------|
| 1. Gjenget innsats for fjerning | 3. Spolestøtteplatens sveiseside |
| 2. Spoleaksel                   | 4. Brekkjern                     |

4. Hvil brekkjernets håndtak mot valsen.
5. Fullfør fjerningen av den gjengede innsatsen samtidig som du passer på at brekkjernet forblir på plass. Fjern så brekkjernet.
6. Senk klippeenheten til den hviler på valsene.

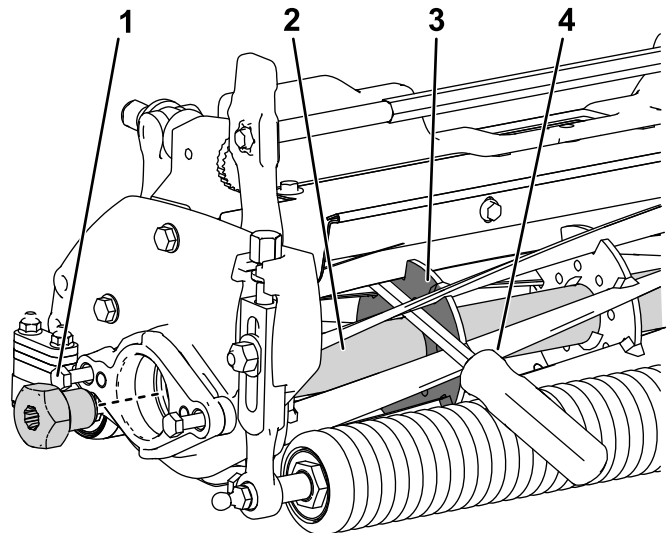
## Hold fast spolen mens du monterer de gjengede innsatsene

1. Sett inn et brekkjern med langt håndtak (anbefalt 3/8" x 12" med skrutrekkerhåndtak) gjennom fremsiden av klippespolen og nærmest den siden av klippeenheten som skal strammes (Figur 33).
2. Plasser brekkjernet mot spolestøtteplatens sveiseside (Figur 33).

**Merk:** Sett brekkjernet inn mellom toppen av spoleakselen og baksiden av de to spoleknivene, slik at spolen ikke beveger seg.

**Viktig:** Kniveggene må ikke berøre brekkjernet, da dette kan skade kniveggen eller forårsake høyt blad.

**Viktig:** Innlegget på venstre side av klippeenheten er venstregjenget. Innlegget på høyre side av klippeenheten er høyregjenget.



Figur 33

g280287

- |                                  |                             |
|----------------------------------|-----------------------------|
| 1. Gjenget innsats for montering | 3. Støtteplatens sveiseside |
| 2. Spoleaksel                    | 4. Brekkjern                |

3. Hvil brekkjernets håndtak mot valsen.
4. Iht. monteringsinstruksjonene for innsatsen og kravene til stramming, fullfør monteringen av den gjengede innsatsen, samtidig som du passer på at brekkjernet sitter på plass. Deretter kan du fjerne brekkjernet.

**Notat:**

**Notat:**

**Notat:**

# Sammenstillingserklæring

The Toro Company, 8111 Lyndale Ave. South, Bloomington, MN, USA erklærer at følgende enheter er i samsvar med følgende direktiver, når de er montert i henhold til de medfølgende instruksjonene for bestemte Toro-modeller som indikert i den relevante samsvarserklæringen.

Modellnr.	Serienr.	Produktbeskrivelse	Fakturabeskrivelse	Generell beskrivelse	Direktiv
04648	—	Universelt trimsatsdriftssett for seriene Greensmaster Flex 1800 og 2100, eFlex 1800 og 2100 eller Greensmaster 3000-serien med DPA-klippeenheter	UNIV GROOMER DRIVE, NEWGEN DPA GREENS CU	Drivsystem for trimsats	2006/42/EF

Relevant teknisk dokumentasjon er utarbeidet i henhold til kravene i del B av vedlegg VII til direktiv 2006/42/EF.

Vi påtar oss å overføre, som svar på henvendelser fra nasjonale myndigheter, relevant informasjon om dette delvis fullførte maskineriet. Informasjonen vil bli overført elektronisk.

Maskineriet skal ikke tas i bruk før det er integrert i godkjente Toro-modeller som indikert på tilknyttede samsvarserklæringer og i samsvar med alle instruksjoner. Når dette er tilfelle, kan det erklæres i samsvar med alle relevante direktiver.

Godkjent:



John Heckel  
Overordnet ingeniørsjef  
8111 Lyndale Ave. South  
Bloomington, MN 55420, USA  
January 2, 2019

Autorisert representant:

Marcel Dutrieux  
Manager European Product Integrity  
Toro Europe NV  
Nijverheidsstraat 5  
2260 Oevel  
Belgium



## Personvernerklæring for EØS/Storbritannia

### Slik bruker Toro personopplysningene dine

Toro Company («Toro») respekterer ditt personvern. Når du kjøper våre produkter, kan vi samle inn personopplysninger om deg, enten direkte fra deg eller via den lokale Toro-avdelingen eller -forhandleren. Toro bruker disse opplysningene for å innfri kontraktsfestede forpliktelser – slik som å registrere garantien din, behandle garantikravet ditt eller kontakte deg i tilfelle en produkttilbakekalling – og til legitime forretningsformål – slik som å måle kundetilfredshet, forbedre produktene våre og utstyre deg med produktinformasjon som kan være av interesse. Toro kan dele personopplysningene dine med våre datterselskaper, forhandlere eller andre forretningspartnere i forbindelse med disse aktivitetene. Vi kan også oppgi personopplysninger når dette kreves under loven eller i forbindelse med salg, kjøp eller sammenslåing av en virksomhet. Vi vil ikke selge personopplysningene dine til andre selskaper for markedsføringsformål.

### Bevaring av personopplysninger

Toro vil bevare dine personopplysninger så lenge som det er relevant for de ovennevnte formålene og i samsvar med lovfestede krav. Hvis du vil ha mer informasjon om gjeldende bevaringsperioder, kan du kontakte [legal@toro.com](mailto:legal@toro.com).

### Toros forpliktelse til sikkerhet

Personopplysningene dine kan behandles i USA eller et annet land som kan ha mindre strenge personvernlover enn landet du er bosatt i. Når vi overfører opplysningene dine utenfor landet du er bosatt i, vil vi iverksette lovfestede, påbudte tiltak for å sikre at det er på plass skikkelige vern som beskytter opplysningene dine og sikrer at de behandles sikkert.

### Tilgang og korrigering

Du kan ha retten til å korrigere eller gjennomgå personopplysningene dine eller motsette deg eller begrense behandlingen av opplysningene dine. For å gjøre dette må du kontakte oss på e-post på [legal@toro.com](mailto:legal@toro.com). Hvis du har bekymringer om hvordan Toro har behandlet personopplysningene dine, oppfordrer vi deg til å ta dette opp direkte med oss. Vær oppmerksom på at bosatte i Europa har retten til å klage til det lokale datatilsynet.



## Toro-garantien

To år eller 1500 timer begrenset garanti

### Betingelser og inkluderte produkter

Toro Company og datterselskapet Toro Warranty Company, i henhold til en avtale mellom dem, garanterer i fellesskap at ditt kommersielle Toro-produkt («produktet») er uten feil i materialer eller håndverk i to år eller 1500 driftstimer\*, avhengig av hva som inntreffer først. Denne garantien gjelder alle produkter, med unntak av luftmaskiner (se separate garantierklæringer for disse produktene). Der det finnes berettigede forhold, vil vi reparere produktet uten ekstra kostnad for deg, inkludert diagnostikkutstyr, arbeid, deler og transport. Denne garantien tar effekt på den dato som produktet leveres til kunden.

\* Produkt utstyrt med timeteller.

### Instruksjoner for å innhente garantitjenester

Du er ansvarlig for å underrette distributøren eller den autoriserte forhandleren av kommersielle produkter om hvem du kjøpte produktet av, straks du tror at det foreligger et berettiget forhold. Hvis du trenger hjelp med å finne en distributør eller autorisert forhandler av kommersielle produkter, eller hvis du har spørsmål ang. dine garantirettigheter eller ansvar, kan du kontakte:

Toros serviceavdeling for kommersielle produkter  
Toro Warranty Company  
8111 Lyndale Avenue South  
Bloomington, MN 55420-1196, USA  
+1-952-888-8801 eller +1-800-952-2740  
E-post: commercial.warranty@toro.com

### Eierens ansvar

Som eier av produktet er du ansvarlig for nødvendig vedlikehold og justeringer som beskrives i *brugerhåndboken*. Reparasjoner for produktproblemer forårsaket av at man ikke har utført nødvendig vedlikehold og justeringer dekkes ikke av denne garantien.

### Elementer og betingelser som ikke inkluderes

Ikke all produktsvikt eller feilfunksjon som finner sted i løpet av garantiperioden er et resultat av defekter i materialene eller håndverket. Denne garantien dekker ikke følgende:

- Produktsvikt som er et resultat av at man ikke har brukt originale Toro-deler ved utskiftning, eller fra montering og bruk av tilleggsutstyr eller endret tilbehør som ikke kommer fra Toro.
- Produktsvikt som er et resultat av at man ikke har utført anbefalt vedlikehold og/eller justeringer.
- Produktsvikt som er et resultat av at man har brukt produktet på en grov, uaktsom eller uforsiktig måte.
- Deler som er forbruksdeler gjennom bruk som ikke er defekte. Eksempler på deler som anses som forbruksdeler, eller som brukes opp, under normal drift av produktet er, men er ikke begrenset til, bremseklosser og bremsebelegg, clutchbelegg, knivblad, spoler, valser og lagre (tettet eller smurt), motstål, tennplugg, styrehjul og lagre, dekk, filtre, remmer og enkelte sprøyte-deler som diafragma, munnstykker og kontrollventiler.
- Feil forårsaket av utenforliggende krefter, inkludert, men ikke begrenset til, vær, lagringsprosedyrer, kontaminering, eller bruk av ikke-godkjente drivstoff, kjølevæsker, smøremidler, tilsetningsstoffer, gjødsel, vann eller kjemikalier.
- Feil eller ytelsesproblemer på grunn av drivstoffbruk (f.eks. bensin, diesel eller biodiesel) som ikke samsvarer med de respektive bransjestandardene.
- Normal støy, vibrasjon, slitasje og forringelse. «Vanlig slitasje» inkluderer, men er ikke begrenset til, skade på seter pga. slitasje eller slipevirkning, slitte, lakkerte overflater, oppskrapte merker eller vinduer.

### Andre land enn USA og Canada

Kunder som har kjøpt Toro-produkter som er eksportert fra USA eller Canada bør ta kontakt med sin Toro-distributør (forhandler) for å få garantipoliser for ditt land, din provins eller din delstat. Hvis du av noen grunn er misfornøyd med din forhandlers tjenester eller har vanskeligheter med å skaffe deg informasjon om garantien, ta kontakt med et lokalt autorisert servicesenter.

### Deler

Deler som skal skiftes ut som en del av nødvendig vedlikehold, er garantert for perioden opptil tidspunktet for utskiftningen av delen. Deler som skiftes ut under garantien, dekkes i gyldighetsperioden for garantien til originalproduktet og blir Toros eiendom. Toro vil ta den siste avgjørelsen om å reparere eventuelle eksisterende deler eller montere eller erstatte den. Toro kan bruke fabrikkreparerte deler for garanti-reparasjoner.

### Garanti for dypsyklus- og litiumionbatterier

Dypsyklus- og litiumionbatterier har et begrenset antall kilowattimer de kan levere i løpet av levetiden. Bruks-, lade- og vedlikeholdsteknikker kan forlenge eller forkorte den totale levetiden til batteriet. Etter hvert som batteriene i dette produktet brukes, vil mengden med faktisk arbeid mellom ladeintervallene minke sakte, men sikkert til batteriet er helt brukt opp. Skifte ut oppbrukte batterier, på grunn av normalt forbruk, er produkteiers ansvar. Merk: (kun litiumionbatteri): forholdsmessig etter to år. Se batterigarantien for ytterligere informasjon.

### Livstidsgaranti på veivaksel (kun ProStripe 02657-modellen)

En ProStripe som er utstyrt med ekte Toro-friksjonsskive og sveisikker knivbremsclutch (integreert knivbremsclutch (Blade Brake Clutch – BBC) + friksjonsskiveenhet) som originalutstyr, og brukes av den opprinnelige kjøperen i samsvar med anbefalte drifts- og vedlikeholdsprosedyrer, dekkes av en livstidsgaranti mot bøying av motorens veivaksel. Maskiner utstyrt med spennskiver, knivbremsclutchenheter (Blade Brake Clutch – BBC) og andre slike enheter dekkes ikke av livstidsgarantien for veivakselen.

### Vedlikehold foretas for eiers regning

Trimming av motor, smøring, rengjøring og lakkering, utskifting av filtre, kjølevæske og utføring av anbefalt vedlikehold, er noen av de normale tjenestene som Toro-produkter forutsetter må foretas for eiers regning.

### Generelle betingelser

Reparasjon av en autorisert Toro-distributør eller -forhandler, er ditt eneste rettsmiddel under denne garantien.

**Verken Toro Company eller Toro Warranty Company er ansvarlig for indirekte, tilfeldig eller betingede skader i forbindelse med bruken av Toro-produkter som dekkes av denne garantien, inkludert eventuelle kostnader eller utgifter med å erstatte utstyr eller tjenester i løpet av rimelige perioder med feilfunksjon eller uten bruk i påvente av fullføring av reparasjoner under denne garantien. Bortsett fra utslippsgarantien som det vises til nedenfor, hvis den gjelder, er det ingen andre uttrykkelige garantier. Alle impliserte garantier om salgbarhet og egnethet til bruk er begrenset til varigheten av denne uttrykkelige garantien.**

Noen stater tillater ikke utelatelse av tilfeldige eller betingede skader eller begrensninger på hvor lenge en implisert garanti varer, så ovenfor nevnte utelatelse og begrensninger gjelder kanskje ikke for deg. Denne garantien gir deg spesielle rettigheter i henhold til loven, og du kan kanskje også ha andre rettigheter som varierer fra stat til stat.

### Merknad vedrørende utslippsgaranti

Systemet for utslippskontroll på ditt produkt dekkes kanskje også av en separat garanti som overholder kravene som ble etablert av det amerikanske Environmental Protection Agency (EPA) og/eller California Air Resources Board (CARB). Timebegrensningene som fastsettes ovenfor, gjelder ikke for garantien for systemer for utslippskontroll. Du finner mer informasjon om dette i garantierklæringen for motorutslippskontroll i brukerhåndboken eller i dokumentasjonen fra motorprodusenten.