



Universaltrimmerdrevsæt

DPA-klippeenheder i Greensmaster® Flex™ -/eFlex® 1800- og 2100- eller Greensmaster® 3000-serien

Modelnr. 04648—Serienr. 318000001 og derover

Monteringsvejledning

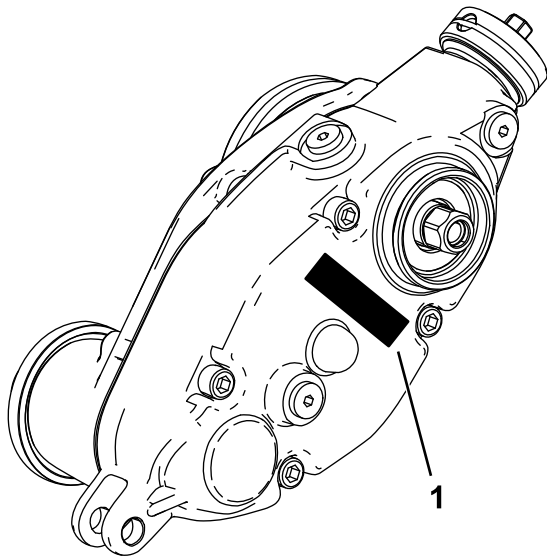
Indledning

Læs disse oplysninger omhyggeligt, så du kan lære at betjene og vedligeholde produktet korrekt samt undgå person- og produktskade. Det er dit ansvar at betjene produktet korrekt og sikkert.

Besøg www.Toro.com for at få materialer om produktsikkerhed og oplæring i betjening, oplysninger om tilbehør, hjælp til at finde en forhandler eller for at registrere dit produkt.

Når du har brug for service, originale Toro-dele eller yderligere oplysninger, bedes du kontakte en autoriseret serviceforhandler eller Toros kundeservice samt have produktets model- og serienummer parat. [Figur 1](#) angiver, hvor model- og serienummeret er placeret på produktet. Skriv numrene, hvor der er gjort plads til dette.

Dette produkt overholder alle relevante EU-direktiver. Få yderligere oplysninger i inkorporeringserklæringen bagest i denne udgivelse.



Figur 1

g241111

1. Model- og serienummerets placering

Modelnr. _____
Serienr. _____



Løsdele

Brug skemaet herunder til at kontrollere, at alle dele er blevet leveret.

Fremgangsmåde	Beskrivelse	Antal	Anvendelse
1	Kræver ingen dele	–	Klargør maskinen.
2	Kræver ingen dele	–	Klargøring af klippeenheden.
3	Kræver ingen dele	–	Afmonter drivremmen.
4	Vægt Skruer med Torx-kærv Låsemøtrik Højre knivcylinderadapter (sølv) Venstre knivcylinderadapter (sort) Afstandsskive Trimmerdrevboks	1 2 2 1 1 1 1	Monter trimmerdrevboksen og -vægten.
5	Hætte	1	Montering af trimmerdrevhætte (kun til universaltrimmere uden monteret børstesæt på bagrullen).
6	Akseltap Lejeafskærmning Styreremskive Justeringskrave Flangemøtrik	1 2 1 1 1	Montering af styreremskiven.
7	Trimmerens tap	2	Monter trimmerens tap (kun Greensmaster 3120-, 3150- og 3250-D-maskiner).
8	Venstre klippehøjdebeslag Højre klippehøjdebeslag Justeringsstap Låseclips	1 1 2 2	Monter klippehøjdebeslagene og frontrullen.
9	Bolt (¼" til 1½") Kontramøtrik Akselklemme	4 4 4	Monter trimmeren (bestilles separat).
10	Trækledssæt og forlængerkoblingsled til Greensmaster 3120-, 3150- og 3250-maskiner (bestilles separat)	–	Monter affjedringsfrontrullen.

1

3. Sluk motoren, og tag nøglen ud, eller fjern tændrøret. Se *betjeningsvejledningen*.

Klargøring af maskinen

Kræver ingen dele

Fremgangsmåde

1. Parker maskinen på en plan overflade.
2. Aktiver parkeringsbremsen.

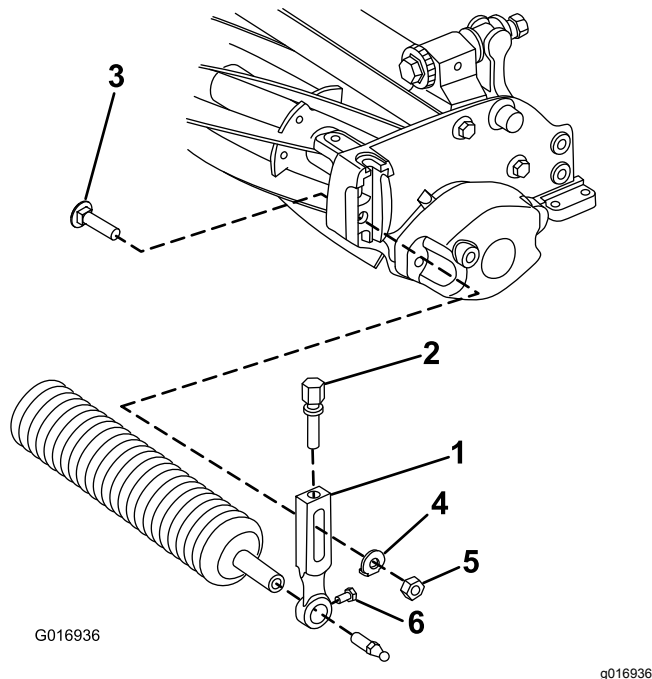
2

Klargøring af klippeenheden

Kræver ingen dele

Fremgangsmåde

1. Fjern klippeenheden fra traktionsenheden. Se traktionsenhedens *betjeningsvejledning*.
2. Løsn monteringskruerne på klippeenheden, som fastgør hver ende af frontrullen til klippehøjdearmene (Figur 2).



Figur 2

- | | |
|---------------------|-------------------------|
| 1. Klippehøjdearm | 4. Spændeskive |
| 2. Justeringsskruer | 5. Flangemøtrik |
| 3. Plovbolt | 6. Rullemonteringskruer |

3. Fjern plovboltene, skiverne og låsemøtrikkerne, som fastgør klippehøjdearmene i hver ende af klippeenheden (Figur 2). Fjern klippehøjdearmene og rullesamlingen.

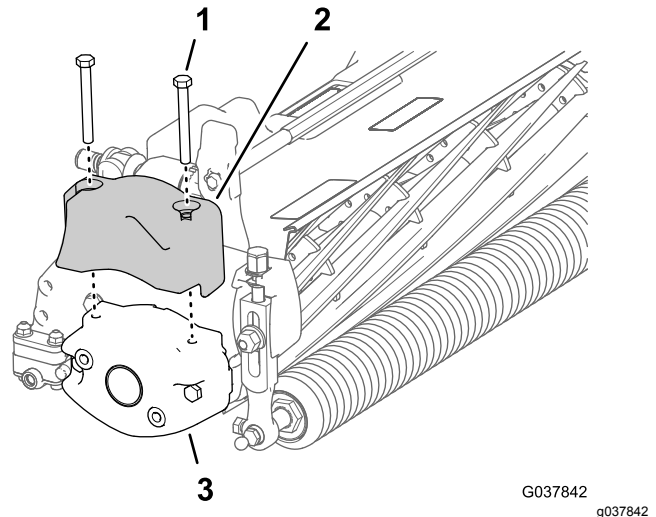
Bemærk: Gem de afmonterede fastgørelsesanordninger til montering af de nye klippehøjdearme.

4. Afmonter klippehøjdejusteringsskruerne og rullemonteringskruerne fra klippehøjdearmene (Figur 2).

Bemærk: Gem rullemonteringskruerne og rullen til senere montering.

5. Hvis du monterer sættet på en TriFlex-hybridmaskines klippeenhed, skal du fjerne de to monteringskruer, der fastgør den elektriske modvægt på knivcylinderen, og fjerne modvægten (Figur 3).

Bemærk: Gem den elektriske modvægt og de to monteringskruer til montering i [Klargøring af modvægten](#) (side 5).



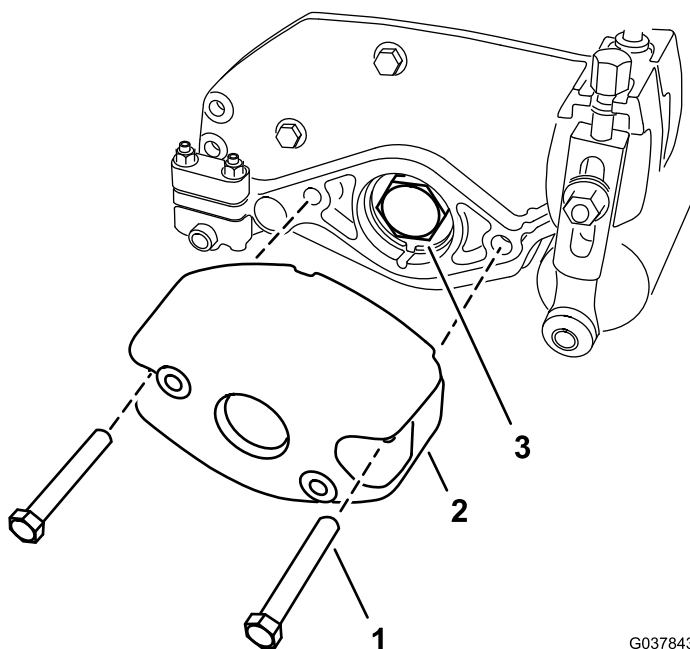
Figur 3

Klippeenhed – TriFlex-hybridmaskine

- | | |
|---|--------------------------|
| 1. Monteringskruer (5/16" x 2 3/4") | 3. Modvægt (klippeenhed) |
| 2. Modvægt (elektrisk knivcylinderdrev – TriFlex-hybridmaskine) | |

6. Fjern de to bolte (5/16" x 2 1/4") fra de 2 møtrikker (indstøbt ved sidepladen), der fastgør modvægten på klippeenhedens sideplade. Fjern modvægten (Figur 4).

Bemærk: Du kan kassere klippeenhedens kontravægt og monteringsboltene.



Figur 4

G037843
g037843

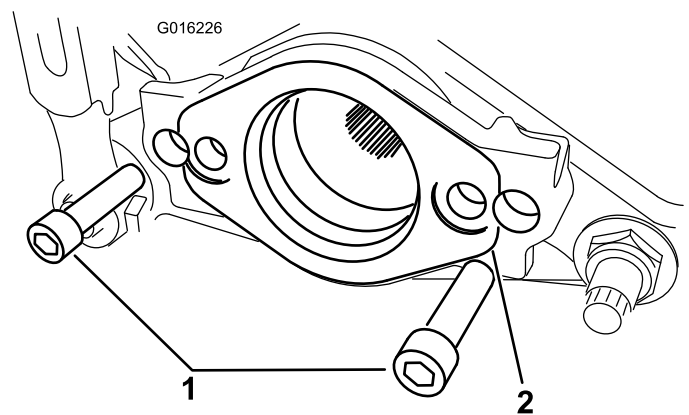
1. Bolt (5/16" x 2 1/4")
2. Modvægt (knivskæreenhed)
3. Lejemøtrik

7. Fastgør knivcylinderen for at fjerne lejemøtrikken. Se [Indspænding af knivcylinderen med henblik på afmontering af gevindindsatser \(side 18\)](#).
8. Fjern lejemøtrikken fra knivcylinderakslen ([Figur 4](#)).

Vigtigt: Rengør gevindene i enden af knivcylinderakslen for snavs eller fedt, inden du installerer sættets notede indsats og trimmerdrevboksen.

9. Hvis du monterer sættet på en TriFlex-maskine, skal du fjerne de to bolte, der fastgør motorophænget til klippeenheden. Fjern motorophænget ([Figur 5](#)).

Bemærk: Gem bolte og møtrikker til senere montering.



Figur 5

g016226

1. Bolte
2. Motorophæng

3

Afmontering af drivremsamlingen

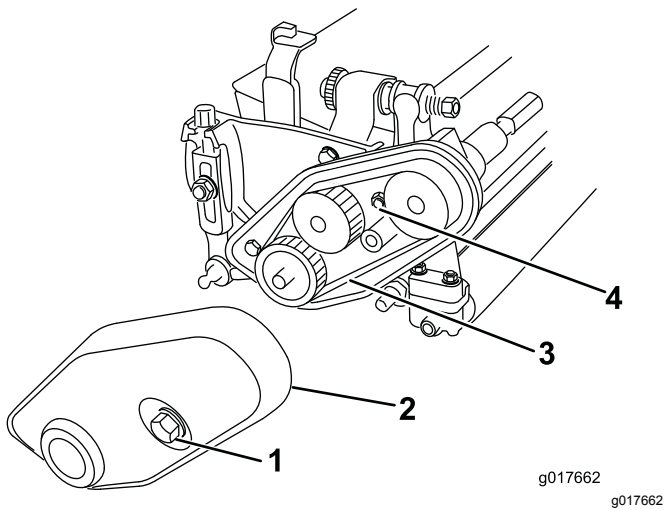
Håndskubbede greensklippere

Kræver ingen dele

Fremgangsmåde

Bemærk: Gem alle dele i denne sektion, medmindre andet er angivet.

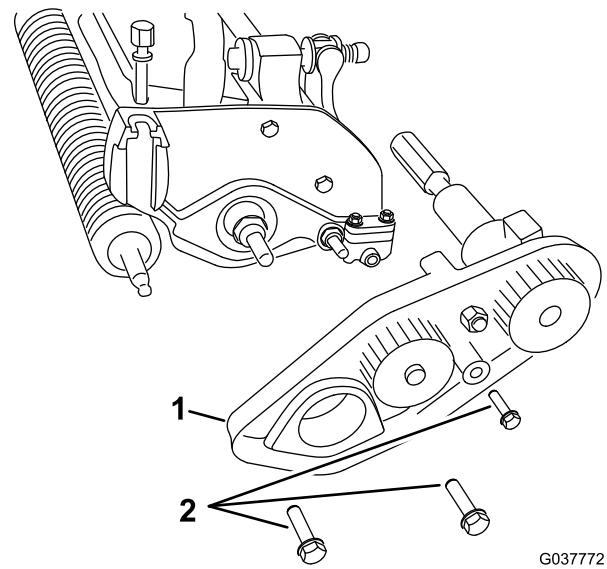
1. Løsn slagbolten, der fastgør remskærmen til klippeenheden, indtil du kan fjerne skærmen ([Figur 6](#)).



Figur 6

1. Remskærmens bolt (fast) 3. Rem
2. Remskærm 4. Remmens tilspændingsmøtrik

g017662
g017662

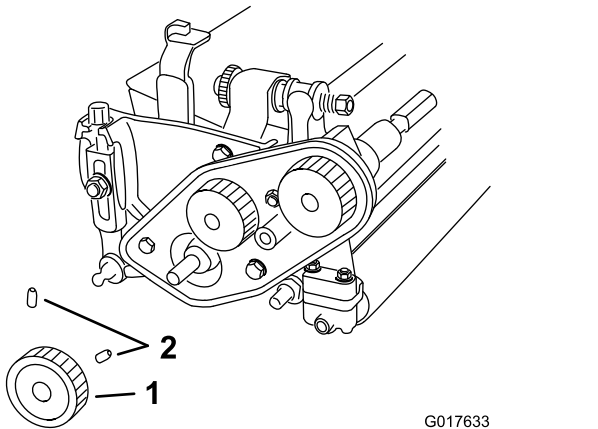


Figur 8

1. Drivremssamling 2. Bolt

G037772
g037772

2. Løsn remmens tilspændingsmøtrik, og fjern remmen (Figur 6).
3. Løsn de 2 sætskruer, der fastgør den nederste remskive, og fjern remskiven fra knivcylinderakslen (Figur 7).



Figur 7

1. Nederste remskive 2. Sætskruer

G017633
g017633

4. Fjern de 3 bolte, der fastgør drivremssamlingen til klippeenheden, hvis maskinen er udstyret hermed, og fjern hele samlingen (Figur 8).

4

Montering af modvægt og trimmerdrevboks

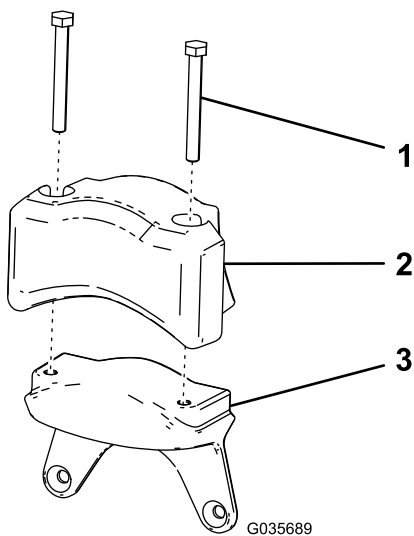
Dele, der skal bruges til dette trin:

1	Vægt
2	Skrue med Torx-kærv
2	Låsemøtrik
1	Højre knivcylinderadapter (sølv)
1	Venstre knivcylinderadapter (sort)
1	Afstandsskive
1	Trimmerdrevboks

Klargøring af modvægten

TriFlex-maskiner med en elektrisk knivskæreenhed

1. Monter den elektriske modvægt og de to maskinskruer (5/16" x 2³/₄"), som du fjernede i trin 5 af 2 Klargøring af klippeenheden (side 3), på den nye vægt (Figur 9).



Figur 9

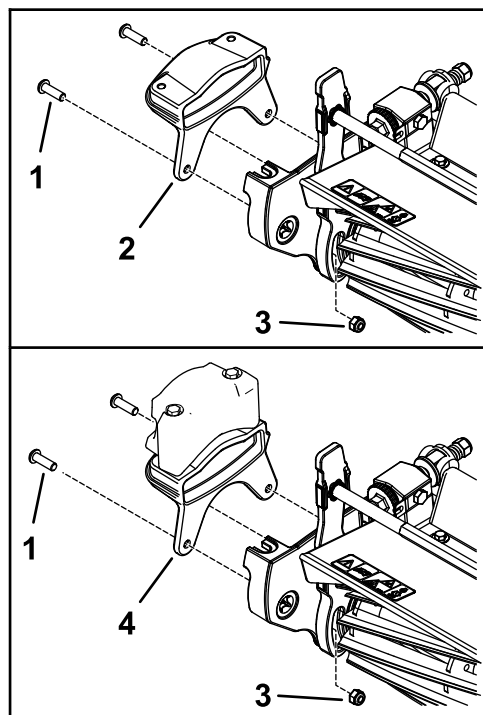
1. Maskinskrue (5/16" x 2 3/4")
2. Elektrisk kontravægt
3. Ny vægt

2. Tilspænd boltene med et moment på 198 til 254 Nm.

Montering af modvægten

1. Fastgør den nye vægt på siden af klippeenheden med 2 bolte (5/16") og 2 møtrikker (5/16") som vist i [Figur 10](#).

Bemærk: Monter vægten på siden af den klippeenhed, hvor du ønsker at montere trimmerdrevboksen.



Figur 10

1. Skruer med Torx-kærv (5/16" x 1 1/4")
2. Modvægt
3. Låsemøtrik (5/16")
4. Modvægt (TriFlex-maskiner med en elektrisk klippeenhed)

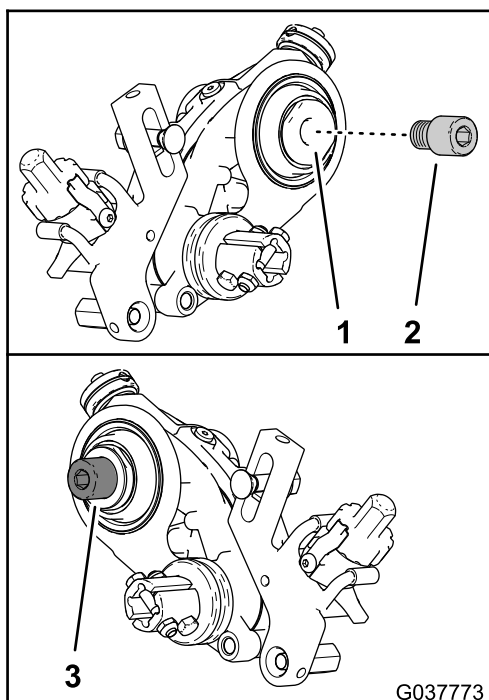
2. Tilspænd skruerne og låsemøtrikkerne til et moment på 20 til 26 Nm.

Montering af trimmerdrevboksen

1. Påfør en gevindlåsese masse af middel styrke (f.eks. Blue Loctite® 243) på de indvendige gevind på drevboksens aksel, og tilspænd knivcylinderadapteren og trimmerdrevboksens aksel til et moment på 150 til 163 N·m.

Bemærk: Brug sølvadapteren, hvis du monterede modvægten på højre side af klippeenheden. Brug den sorte knivcylinderadapter, hvis du monterede modvægten på venstre side af klippeenheden.

Vigtigt: Rengør gevindene i enden af knivcylinderakslen for snavs eller fedt, inden du installerer sættets notede indsats.



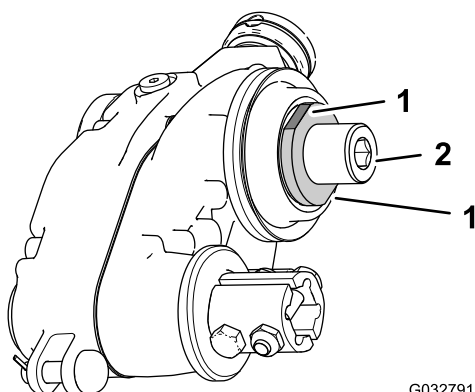
Figur 11

g037773

1. Trimmerdrevboksens aksel
2. Knivcylinderadapter – sølv (trimmerdrevboks og modvægt på højre side af klippeenheden)
3. Knivcylinderadapter – sort (trimmerdrevboks og modvægt på venstre side af klippeenheden)

Vigtigt: Lad gevindlåsemassen hærde i 15 minutter, før du fortsætter proceduren.

Bemærk: Når du tilspænder knivcylinderadapteren og drevboksens aksel, skal du indspænde drevboksens aksel med en skruenøgle på nøglefladerne på indersiden af trimmerdrevboksen (Figur 12).



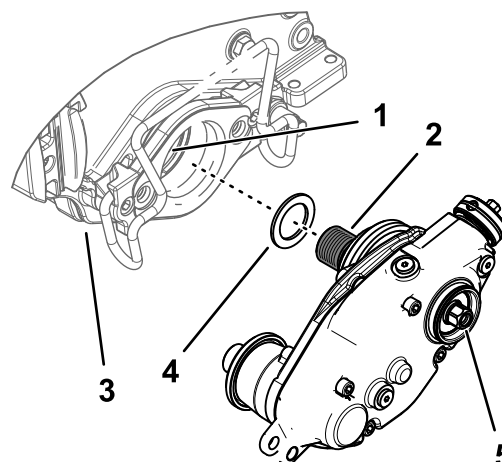
Figur 12

g032791

1. Nøgleflader (drevboksens aksel)
2. Gevindmuffe med unbrakokærv (knivcylinderadapter)

2. Hvis trimmerdrevboksen er monteret på venstre side af klippeenheden, skal du fastgøre afstandsskiven på den sorte knivcylinderadapters gevind (Figur 13).

Bemærk: Hvis trimmerdrevboksen er monteret på højre side af klippeenheden, er der ikke monteret nogen afstandsskive.



Figur 13

g232600

1. Påfør gevindlåsemasse
2. Knivcylinderadapter (sort) ind i knivcylinderakslen
3. Klippeenhed
4. Afstandsskive
5. Sekskantbolt

3. Påfør en gevindlåsemasse af middel styrke (f.eks. Blue Loctite® 243) på de indvendige gevind på knivcylinderakslens gevind.
4. Fastgør trimmerdrevboksen til knivcylinderakslen (Figur 13).

Vigtigt: Den notede indsats i venstre side af klippeenheden har venstregevind. Den notede indsats i højre side af klippeenheden har højregevind.

5. Fastgør knivcylinderen for at montere indsatsen. Se [Indspænding af knivcylinderen med henblik på montering af gevindindsatser](#) (side 19).
6. Med knivcylinderen tilbageholdt tilspændes sekskantbolten på drevboksens aksel med et moment på 135 til 150 Nm. Se Figur 13.

Vigtigt: Du skal tilspænde sekskantbolten på drevboksens aksel til et moment på 135 til 150 Nm.

Vigtigt: Du skal bruge et 6-punktsstik med en tung væg.

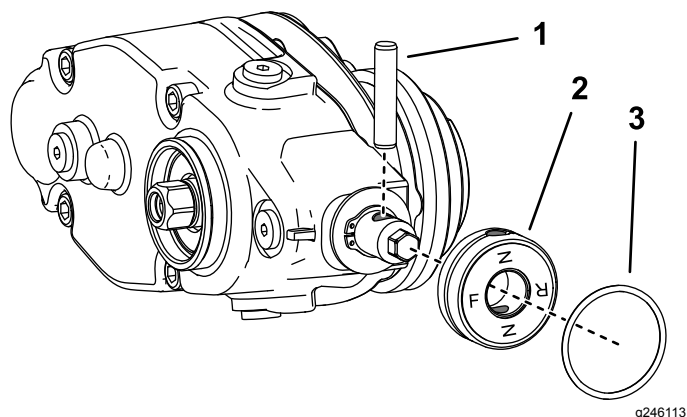
Vigtigt: Brug ikke en slag nøgle i dette trin.

Vigtigt: Lad gevindlåsemassen hærde i 15 minutter, før du fortsætter proceduren.

Bemærk: Undgå at beskadige tætningen under det yderste dæksel.

Bemærk: Koblingens grebsamling leveres fabriksmonteret til montering af et drev i højre side.

7. Hvis du monterer trimmeren på maskinens venstre side, skal du udføre følgende trin (Figur 14):
 - A. Fjern O-ringen fra koblingens greb.
 - B. Fjern brudstiften, der fastgør koblingens greb til aktuatorens aksel.
 - C. Fjern koblingens grebsamling, og vend den om.
 - D. Monter koblingens greb på aktuatorens aksel med brudstiften.
 - E. Sæt O-ringen ind i rillen i koblingens greb.

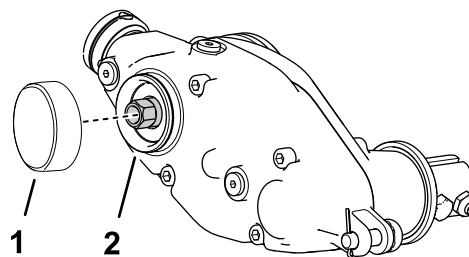


Figur 14

Montering i venstre side vist

- | | |
|---------------------------|-----------|
| 1. Brudstift | 3. O-ring |
| 2. Koblingens grebsamling | |

2. Montér hættten som vist i Figur 15.



Figur 15

g242099

- | | |
|----------|--|
| 1. Hætte | 2. Påfør et bindemiddel af middel styrke |
|----------|--|

6

Montering af styreremskiven

Dele, der skal bruges til dette trin:

1	Akseltap
2	Lejeafskærmning
1	Styreremskive
1	Justeringskrave
1	Flangemøtrik

5

Montering af trimmerdrevhætte

Dele, der skal bruges til dette trin:

1	Hætte
---	-------

Fremgangsmåde

Kun til universaltrimmere uden monteret børstesæt på bagrullen:

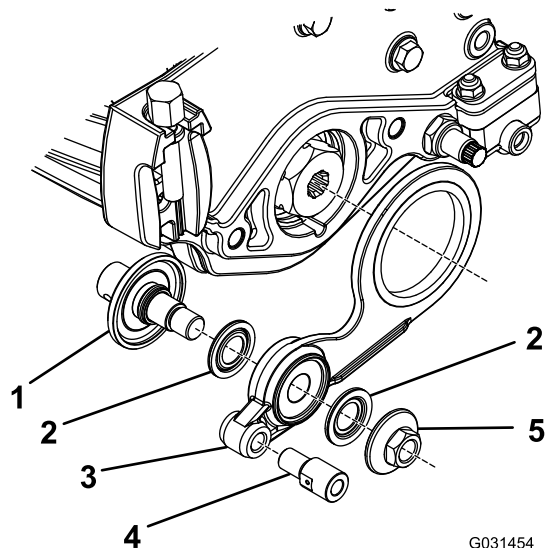
1. Påfør en cylindrisk bindemasse af middel styrke (f.eks. Green Loctite 609®) rundt om låseringens rille og yderdiameteroverfladen (Figur 15).

Fremgangsmåde

1. Saml de løse dele på styreremskiven som vist i Figur 16.

Bemærk: Monter del 1 til 5 i omvendt rækkefølge, hvis du monterer styreremskiven på den modsatte side i Figur 16.

Vigtigt: Monter lejeafskærmningen med stofsiden mod lejerne.



Figur 16

Set fra venstre side

G031454

g031454

- | | |
|--------------------|--|
| 1. Akseltap | 4. Justeringskrave – tilspænd til et moment på 23-31 N·m |
| 2. Lejeafskærmning | 5. Flangemøtrik – tilspænd til et moment på 37-45 N·m |
| 3. Styreremskive | |

2. Fjern motorophænget.
3. Placer styreremskiven på den modsatte side af knivcylinderen fra trimmerdrevboksen.
4. **Hvis du monterer sættet på en TriFlex-hybridmaskines klippeenhed,** skal du gå videre til trin 5. **Hvis du monterer sættet på klippeenheden på en håndskubbet greensklipper,** skal du udføre følgende trin:
 - A. Monter drivremsamlingen på klippeenheden med de 3 bolte, du fjernede tidligere (Figur 8).
 - B. Monter remskiven på knivcylinderakslen med de to sætskruer, du fjernede tidligere (Figur 7); tilspænd sætskruerne til 8,4-8,9 Nm.
 - C. Monter remmen, og spænd remmens tilspændingsmøtrik (Figur 6).
 - D. Monter remskærmen, og stram slagbolten (Figur 6).
5. **Hvis du monterer sættet på klippeenheden på en TriFlex-maskine,** skal du montere motorophænget på venstre ende af klippeenheden ved hjælp de to bolte, som du fjernede tidligere (Figur 5).
6. Tilspænd boltene med et moment på 20 til 26 Nm.

7

Montering af trimmerens tappe

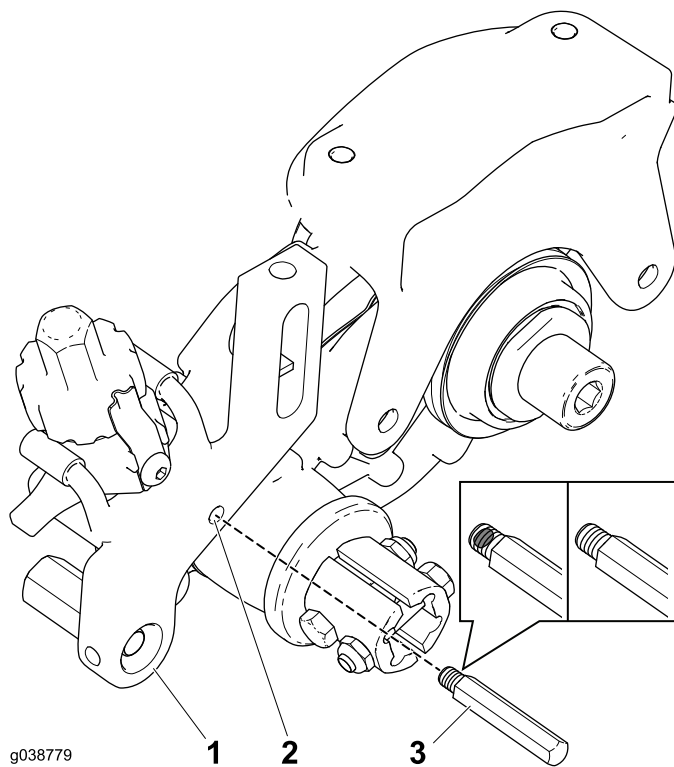
Kun Greensmaster 3120-, 3150- og 3250-D-maskiner

Dele, der skal bruges til dette trin:

2	Trimmerens tappe
---	------------------

Fremgangsmåde

1. Påfør aftagelig gevindlåsemasse af middel styrke på hullet til trimmerens tappe, hvis det ikke er til stede på gevindet på trimmerens tappe.
2. Fastgør trimmerens tappe på klippehøjdearmen (Figur 17).



g038779

g038779

Figur 17

- | | |
|-------------------|---|
| 1. Klippehøjdearm | 3. Trimmerens tappe (vist med eller uden aftagelig gevindlåsemasse) |
| 2. Hul | |

3. Udfør denne procedure på den modsatte side.

8

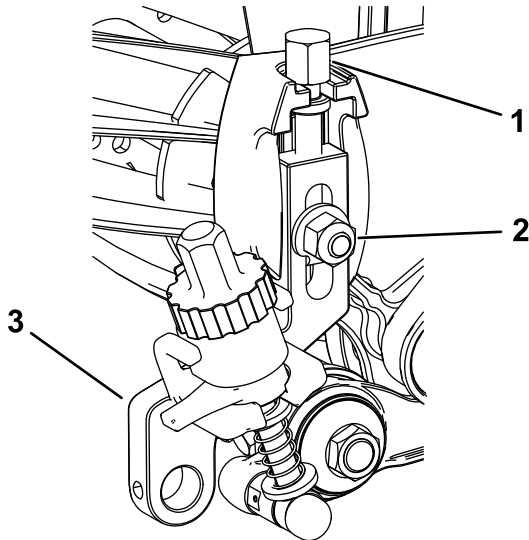
Montering af klippehøjdebeslagene og frontrullen

Dele, der skal bruges til dette trin:

1	Venstre klippehøjdebeslag
1	Højre klippehøjdebeslag
2	Justeringstap
2	Låseclips

Fremgangsmåde

1. Skru klippehøjdejusteringsskruerne, du fjernede tidligere, ind i den øverste del af klippehøjdeenhederne (Figur 18).



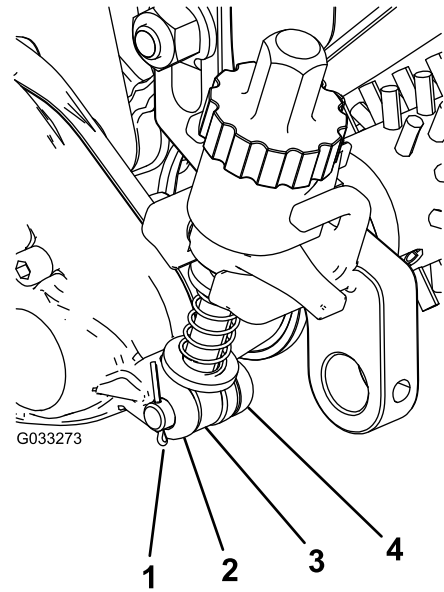
Figur 18

g231782

1. Klippehøjdejusteringsskrue
2. Plovbolt, møtrik, og særlig spændeskive
3. Klippehøjdebeslag

2. Monter klippehøjdeenhederne på klippeenhedens sideplader med den tidligere afmonterede plovbolt, møtrik og særlige spændeskive (Figur 18).
3. Skub justeringsarmens stang nær trimmerdrevboksen i gnistgabet på drevboksen, og fastgør den med en justeringstap og en split (Figur 19).

Bemærk: Sørg for at bøje splittens ben, så splitten ikke falder ud af justeringstappen.



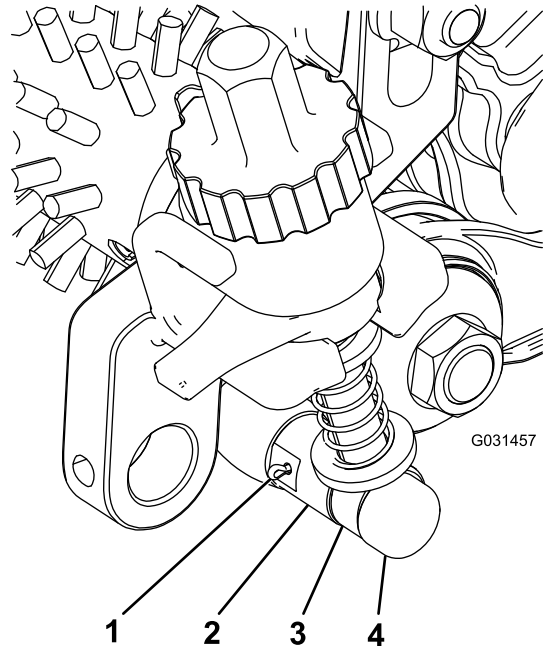
Figur 19

g033273

1. Split
2. Trimmerdrevboks
3. Justeringsarmens stang
4. Justeringstap

4. Ret justeringsarmens stang nær styreremskiven ind efter justeringskraven på styreremskiven, og fastgør den med en justeringstap og en split (Figur 20).

Bemærk: Sørg for at bøje splittens ben, så splitten ikke falder ud af justeringstappen.



Figur 20

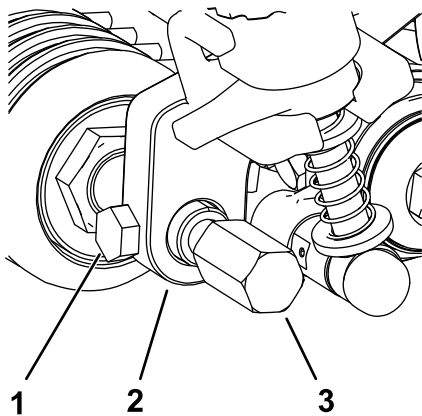
G031457

g031457

1. Split
2. Justeringskrave
3. Justeringsarmens stang
4. Justeringstap

5. Indsæt og centrer den forreste rulleaksel mellem klippehøjdebeslagene, og fastgør den med de

2 monteringsskrue, som du fjernede fra de gamle klippehøjdebeslag (Figur 21).



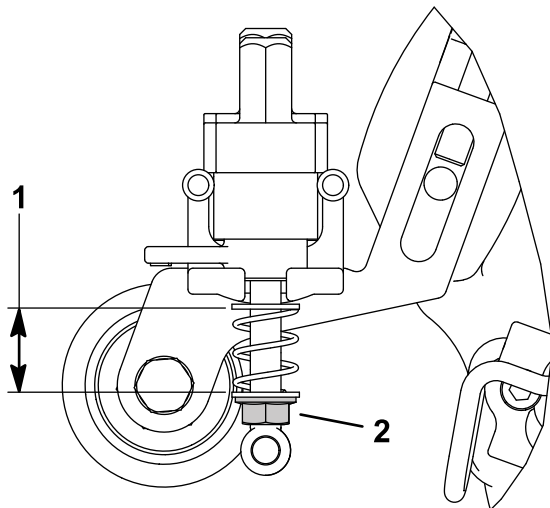
Figur 21

g231793

1. Monteringskrue
2. Klippehøjdebeslag
3. Trimmerens afskærmning

6. Fastgør trimmerens afskærmninger på begge sider af den forreste rulleaksel (Figur 21).
7. Tilspænd trimmerens afskærmninger til 22-24 N·m.

Bemærk: På opsætninger, der kræver yderligere fjederkraft, monteres den valgfri flangemøtrik (delnr. 3290-357) på øjebolten for at sammentrykke fjedrene til en lav trimmehøjde. I forbindelse med brug af denne ekstra del, skal fjederens længde indstilles til 19 mm, når trimmeren er i indgreb (Figur 22).



Figur 22

g280237

1. Indstil fjederens længde til 19 mm i indkoblet position.
2. Valgfri flangemøtrik (delnr. 3290-357)

9

Montering af trimmeren

Dele, der skal bruges til dette trin:

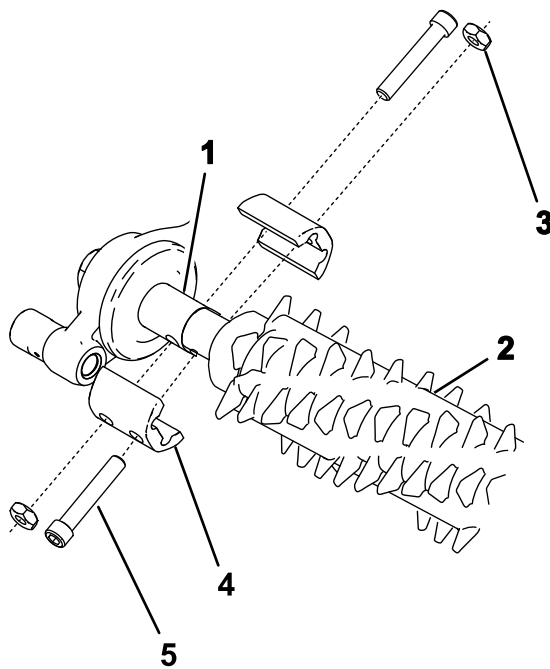
4	Bolt (¼" til 1½")
4	Kontramøtrik
4	Akselklemme

Fremgangsmåde

1. Køb en trimmerknivcylinder, der passer til klippeenheden og dine behov. Se følgende liste over tilgængelige trimmerknivcylindre:
 - 46 cm trimmerkniv med dobbelt spids (modelnummer 04801)
 - 46 cm karbidtrimmerkniv (modelnummer 04281)
 - 46 cm blød trimmerbørste (modelnummer 04268)
 - 46 cm stiv trimmerbørste (modelnummer 04269)
 - 53 cm trimmerkniv med dobbelt spids (modelnummer 04802)
 - 53 cm blød trimmerbørste (modelnummer 04270)
 - 53 cm stiv trimmerbørste (modelnummer 04271)
2. Ret trimmeren ind efter trimmerdrevboksen og styreremskiven (Figur 23).

10

Montering af affjedringsfrontrullen



Figur 23

g240752

1. Drevakseltap
2. Trimmer
3. Kontramøtrik (4)
4. Akselklemme (4)
5. Bolt (4)

3. Fastgør trimmeren på maskinen som vist i [Figur 23](#), og stram boltene.
4. For at forhindre sammenbinding skal du indstille klippehøjden og trimmehøjden og derefter løsne boltene.
Bemærk: Få hjælp til at indstille klippehøjden i din klippeenheds *betjeningsvejledning*. Se [Justering af trimmerhøjden \(side 15\)](#) for at få hjælp til at justere trimmehøjden.
5. Tilspænd boltene med et moment på 5 til 7 Nm.
6. Kontrollér og justér klippehøjden og trimmehøjden som nødvendigt.

Dele, der skal bruges til dette trin:

-	Trækledssæt og forlængerkoblingsled til Greensmaster 3120-, 3150- og 3250-maskiner (bestilles separat)
---	--

Fremgangsmåde

Til nogle maskiner kræves et trækledssæt og forlængerkoblingsled ([Figur 24](#)), når det universelle trimmersæt monteres. Se følgende liste og deres monteringsvejledning.

- Greensmaster 3120- eller 3150-traktionsenheder, der er produceret før år 2018, har rulleaksler med fint gevind og kræver trækledssættet med delnr. 106-2643 og 2 forlængerkoblingsled (delnr. 99-4191, bestilles separat).
- Greensmaster 3120- eller 3150-traktionsenheder, der er produceret i eller efter år 2018, har rulleaksler med groft gevind og kræver trækledssættet med delnr. 138-4976 og 2 forlængerkoblingsled (delnr. 99-4191, bestilles separat).
- Greensmaster 3250-traktionsenheder kræver 1 trækledssæt med delnr. 112-9248 pr. klippeenhed.

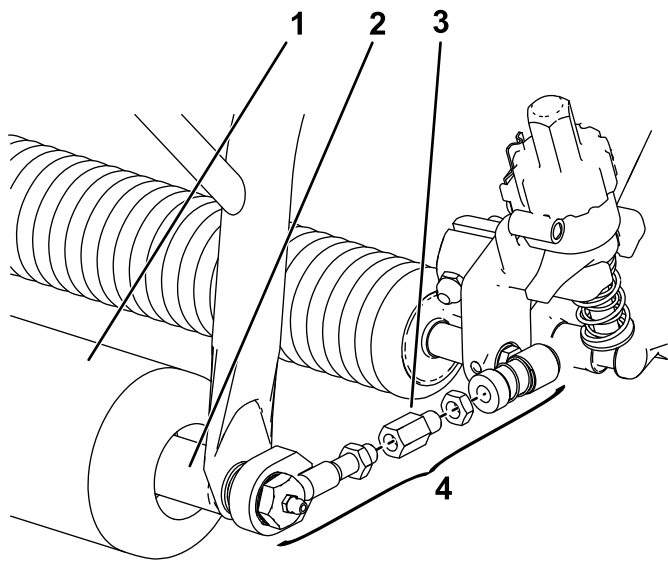
Bemærk: Dette sæt indeholder forlængerkoblingsleddene (delnr. 99-4191).

Betjening

Indledning

Trimning udføres i græsoverfladen over jordniveau. Trimning fremmer græssets lodrette vækst, reducerer uhensigtsmæssig vækst og fjerner udløbere, hvorved der opnås et tættere græsunderlag. Trimning giver en mere ensartet og tæt spilleoverflade, hvor golfbolden ruller hurtigere og mere præcist.

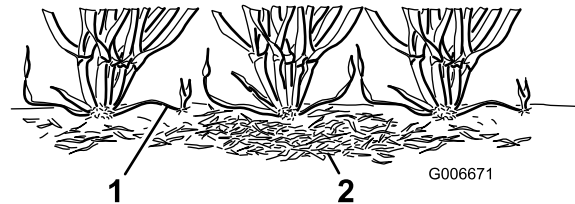
Trimning bør ikke betragtes som et alternativ til lodret klipning. Lodret klipning er generelt set en hårdere og mere periodisk behandling, som kan medføre en midlertidig forringelse af spilleoverfladen, mens trimning er en blidere rutinebehandling til pleje af græsunderlaget.



g280536

Figur 24

- | | |
|--|--|
| 1. Frontrulle | 3. Forlængerkoblingsled (delnr. 99-4191) |
| 2. Rulleaksel med fint eller groft internt gevind. | 4. Trækledssæt |



g006671

Figur 25

- | | |
|-----------------|---------|
| 1. Græsudløbere | 2. Strå |
|-----------------|---------|

Trimmebørster er mindre forstyrrende end almindelige trimmerskæreknive, når de er indstillet til let berøring af græsoverfladen. Børstning kan egne sig bedre til de ultrakorte græstyper, da de har et mere lodret vækstmønster og ikke danner et lige så tæt underlag som andre græstyper. Børsterne kan beskadige plantevævet, hvis de indstilles til at trænge for dybt ind i græsoverfladen.

Trimmerskæreknive bør aldrig bryde jordoverfladen. De er effektive i forbindelse med klipning af udløbere og stråfjernelse.

Eftersom trimning beskadiger plantevævet, bør trimning ikke udføres i perioder med høj belastning. Græssorter til kolde perioder, f.eks. hvene og etårigt rapsgræs, bør ikke trimmes i varme perioder (med høj luftfugtighed) i højsommeren.

En række faktorer påvirker trimningens kvalitet, herunder:

- Årstiden (dvs. vækstsæsonen) og vejrmønstret
- Tilstanden af den enkelte green
- Hvor ofte der trimmes/klippes – både antallet af klippinger pr. uge og antallet af overkøringer pr. klipning
- Klippehøjdeindstillingen på hovedknivcylinderen
- Højde-/dybdeindstillingen på trimmerknivcylinderen

- Hvor længe trimmerknivcylinderen har været i brug på denne green
- Typen af græs på greenen
- Det overordnede forvaltningsprogram for greenen (dvs. kunstvanding, gødning, sprøjtning, luftning, såning osv.)
- Trafik
- Belastningsperioder (dvs. høje temperaturer, høj fugtighed, usædvanligt meget trafik)

Disse faktorer kan variere fra green til green. Efterse greenen regelmæssigt, og varier proceduren for trimning efter behov.

Forskellige trimmersaksler er tilgængelige. Indstillingen på 13 mm giver dig mulighed for at trimme en smule dybere, så der kan klippes udløbere uden at udtynde plænen unødvendigt. Ved at fjerne afstandsbøsninger og tilføje skæreknive eller ved at tilføje afstandsbøsninger og fjerne skæreknive kan du justere mellemrummet mellem trimmeren og skærekniven til 6 mm eller 19 mm.

Bemærk: Udfør trimning med en skæreknivsafstand på 6 mm i perioder med hurtig vækst (forår til tidlig sommer) for at tynde ud i det øverste lag af græsoverfladen. Udfør trimning med en skæreknivsafstand på 19 mm i perioder med langsommere vækst (sensommer, efterår og vinter). I perioder med høj belastning kan brug af trimmerknivcylinderen beskadige plænen.

Bemærk: Forkert eller for voldsom brug (dvs. for dyb eller for hyppig trimning) af trimmerknivcylinderen kan belaste plænen unødigt og forårsage alvorlig beskadigelse af plænen. Vær forsigtig, når du anvender trimmeren.

Bemærk: Fortsæt med at ændre klipperetningen, når du bruger trimmeren. Dette forbedrer trimningens effekt.

Bemærk: Betjen så vidt muligt trimmeren i en lige linje. Vær forsigtig, når du drejer en tændt trimmer.

Justering af trimmerhøjden

Brug følgende skema, tal og procedure til at indstille trimmerens højde/dybde.

Antal påkrævede afstandsbojsninger på bagrulle	Klippehøjde	Trimmerhøjdeområde
0	1,5 mm	0,8 til 1,5 mm
	3,0 mm	1,5 til 3,0 mm
	4,8 mm	2,3 til 4,8 mm
	6,4 mm	3,0 til 6,4 mm
1	7,9 mm	3,8 til 7,9 mm
	9,7 mm	4,6 til 9,7 mm
2	11,2 mm	5,3 til 11,2 mm
	12,7 mm	6,4 til 12,7 mm
3	15,9 mm	9,4 til 15,9 mm
4	19,1 mm	12,7 til 19,1 mm

Bemærk: Hvis du bruger trimmeren på en eFlex-traktionsenhed, skal du være opmærksom på, at trimmeren får traktionsenheden til at aflade batteriet hurtigere, end når trimmeren ikke køres. Jo dybere ned i græsset du indstiller trimmeren, desto større strømtilførsel behøver den, og desto hurtigere bruger maskinen batteriopladningen op.

1. Sørg for, at rullerne er rene. Placer maskinen på en flad, plan arbejdsflade.
2. Brug ovenstående skema til at fastsætte antallet af afstandsbojsninger til bagrullen, der skal bruges for at indstille den ønskede trimmerhøjde/-dybde.

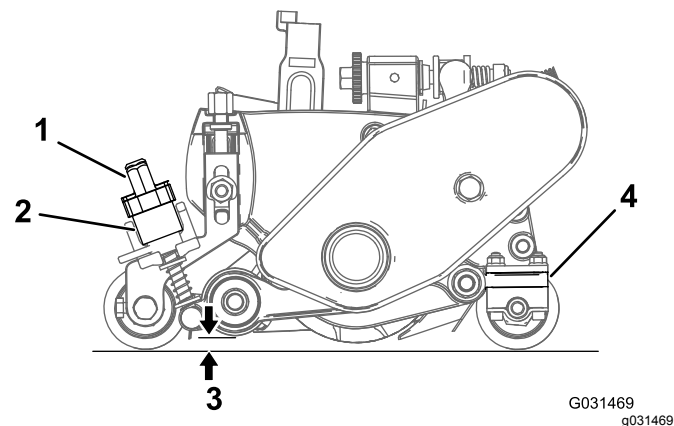
Bemærk: Hvis du monterer tre eller fire afstandsbojsninger på hver side af bagrullen, skal du bruge de længere skruer – følger med det valgfri sæt til høj trimmerhøjde (over 9,5 mm) – i stedet for standardskruerne.

3. Indstil klippehøjden for hovedknivcylinderen.
4. Brug skemaet til at bestemme den påkrævede position for at indstille den ønskede trimmerhøjde/-dybde. Hæv eller sænk trimmerknivcylinderen som følger:

Vigtigt: Indstil aldrig trimmeren lavere end halvdelen af klippehøjden – op til 13 mm. Du kan derefter foretage justeringer 0 til 6 mm under klippehøjden.

Vigtigt: Hvis du indstiller trimmeren højere end klippehøjden, kan trimmeren utilsigtet komme i kontakt med opsamlere, når QUICK-UP-POSITIONEN anvendes. Indstil aldrig trimmeren højere end klippehøjden i BETJENINGSPOSITIONEN.

- A. Drej quick-up-håndtagene (Figur 26) til BETJENINGSPOSITIONEN (håndtaget peger mod klippeenhedens forende).



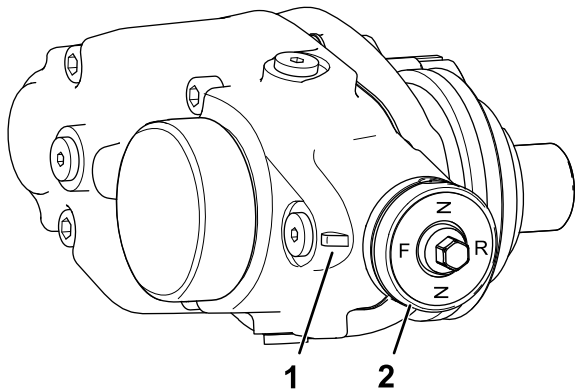
Figur 26

1. Højdejusteringsknap
2. Quick-up-håndtag (vist i AKTIVERET position)
3. Trimmerhøjde (HOG)
4. Antal afstandsbojsninger til bagrullen (under sidepladebelægningen)

- B. I enden af trimmerknivcylinderen måles afstanden fra trimmerknivens nederste spids til arbejdsfladen (Figur 26). Drej højdejusteringsknappen (Figur 26) for at hæve eller sænke trimmerknivens spids til den ønskede højde.
- C. Gentag trin B i trimmerens modsatte ende, og kontroller derefter indstillingen på den første side af trimmeren. Den målte højde skal være identisk i hver ende af trimmerknivcylinderen. Hvis de målte højder i trimmerens ender ikke stemmer overens, skal du dreje justeringsknappen/-erne, indtil de to højder er identiske.

Ændring af trimmerens betjeningsretning

Trimmeren har 3 indstillinger: NEUTRAL, FREMAD og BAKGEAR. For at ændre trimmerens retning drejes knappen for enden af trimmerdrevboksen, og den ønskede position vælges vha. justeringsshakket.



Figur 27

g246144

1. Justeringsshak

2. Skruer

Afprøvning af trimmerens ydeevne

Vigtigt: Forkert eller for aggressiv brug af trimmerknivcylinderen (dvs. for dyb eller for hyppig trimning) kan føre til unødigt belastning og alvorlig beskadigelse af græstæppet. Vær forsigtig, når du anvender trimmeren.

⚠ FARE

Berøring af knivcylindrene eller andre bevægelige dele kan medføre personskader.

- Før der foretages eventuelle justeringer af klippeenhederne, skal knivcylindrene udkobles, parkeringsbremsen aktiveres, motoren slukkes, og nøglen tages ud.
- Hold hænder og beklædningsgenstande væk fra knivcylindrene eller andre bevægelige dele.

Sådan bestemmes den korrekte højde-/dybdeindstilling:

1. Indstil knivcylinderen til den klippehøjde, der normalt anvendes uden en trimmerknivcylinder.
2. Indstil trimmerknivcylinderen til klippehøjdeindstillingen over rulleniveauet.
3. Indstil trimmerbørsten svarende til klippehøjdeindstillingen over rulleniveauet.

Bemærk: Justér trimmerbørsten (op eller ned) i intervaller på 0,25 mm for at undgå utilsigtet beskadigelse af plænen.

4. Kør en omgang over test-greenen, sænk herefter trimmerknivcylinderen halvvejs ned til rulleniveauet, og kør endnu en omgang hen over test-greenen.

Bemærk: For at indstille en klippehøjde på 3,2 mm skal trimmerknivcylinderen f.eks. indstilles til 1,6 mm over rullen.

5. Sammenlign resultaterne.

Bemærk: Den første indstilling (da trimmerindstillingen var justeret til klippehøjdeindstillingen over rulleniveau) burde have fjernet betydeligt mindre græs og strå end den anden indstilling.

6. Kontrollér testgreenen 2 eller 3 dage efter den første trimning for at vurdere den generelle tilstand/bskadigelse. Hvis de trimmede områder bliver gule eller brune, og de ikke trimmede områder er grønne, var trimningen for aggressiv.

Bemærk: Græssets farve skifter, når du bruger trimmerknivcylinderen. Erfaring vil gøre det muligt for greenforvalteren at vurdere ud fra plænen farve sammen med nøje undersøgelse om den nuværende trimmerpraksis passer til den pågældende green. Eftersom trimmerknivcylinderen retter mere græs op og fjerner strå, vil kvaliteten af trimningen ikke være helt den samme uden trimmeren. Denne effekt ses tydeligere de første par gange, en trimmer bruges på en green.

Bemærk: Ved flere omgange (dvs. dobbelt og tredobbelt klipning) vil trimmeren fortsætte med at trænge dybere ned ved hver efterfølgende omgang. Flere omgange anbefales ikke.

Når du har afprøvet trimmerens ydeevne på en testgreen og opnået tilfredsstillende resultater, kan du begynde trimningen på de greens, hvorpå der spilles. Hver enkelt green kan dog reagere forskelligt på trimning. Desuden ændrer vækstforholdene sig konstant. Inspicer de trimmede greens jævnlige, og juster trimningsproceduren så ofte, som det er nødvendigt.

Transport af maskinen

Når du vil klippe græs uden trimmeren eller skal transportere maskinen, skal du hæve trimmerknivcylinderen til transportpositionen.

Vedligeholdelse

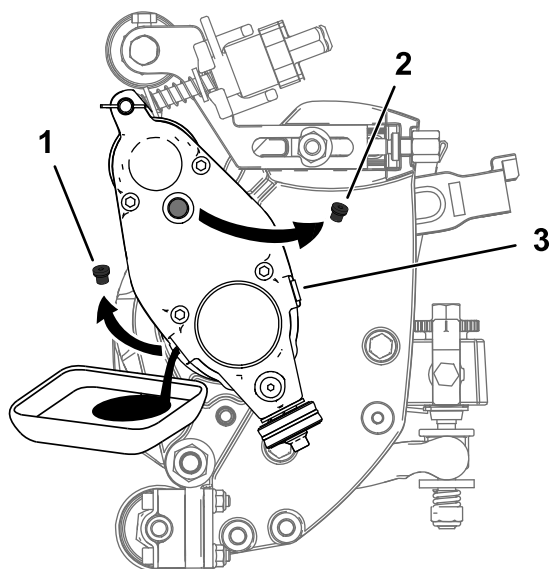
Skift af gearkasseolie

Eftersynsinterval
Efter de første 100 timer
Efter hver 500 timer/årligt (alt efter, hvad der indtræffer først)

1. Rens de ydre overflader på trimmerhuset.

Vigtigt: Sørg for, at der ikke er snavs eller afklippet græs på ydersiden af trimmerhuset. Hvis der trænger snavs ind i trimmeren, kan det skade gearkassen.

2. Fjern aftapningsproppen i bunden af huset (Figur 30).
3. Fjern påfyldningsproppen på siden af huset, og løs luftventilproppen på toppen, så luften kan passere gennem (Figur 30).
4. Placér en egnet beholder under olietankporten for at opsamle olien.
5. Vend klippeenheten lodret, indtil drænåbningen er i bunden, for at sikre fuldstændig aftømning (Figur 28).



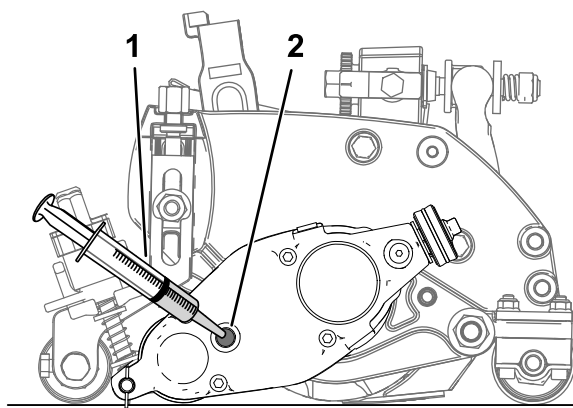
Figur 28

g242121

1. Fjern aftapningsproppen fra drænåbningen.
2. Fjern påfyldningsproppen fra påfyldningshullet.
3. Løsn luftventilproppen.

6. Ryk klippeenheten frem og tilbage for at sikre fuldstændig aftømning. Når olien er helt aftappet, skal klippeenheten placeres på en plan overflade.
7. Monter aftapningsproppen.

8. Brug en sprøjte (delnummer 137-0872) til at fylde drevboksen med 50 ml 80-90W olie.

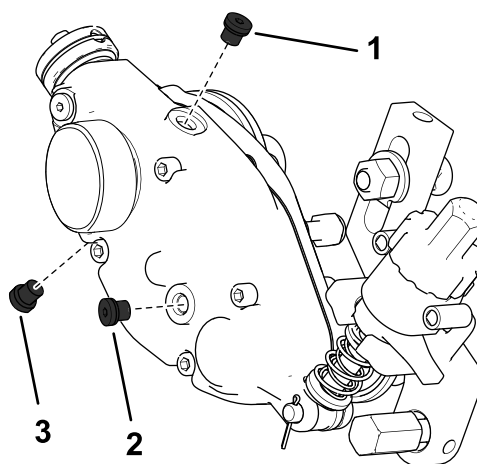


Figur 29

g242120

1. Sprøjte med 50 ml 80-90W
2. Påfyldningshul olie

9. Monter påfyldningsproppen, og stram luftventilproppen.
10. Tilspænd alle propper med et moment på 3,62 til 4,75 Nm.



Figur 30

Set fra venstre side

g240921

1. Luftventilprop
2. Påfyldningsprop
3. Aftapningsprop

Rengøring af trimmerkniv-cylinder

Eftersynsinterval: Efter hver anvendelse

Rengør trimmerknivcylinderen efter brug ved at sprøjte den med vand. Ret ikke vandstrålen direkte mod trimmerens lejetætninger. Lad ikke trimmerknivcylinderen stå i vand, så komponenterne rustner.

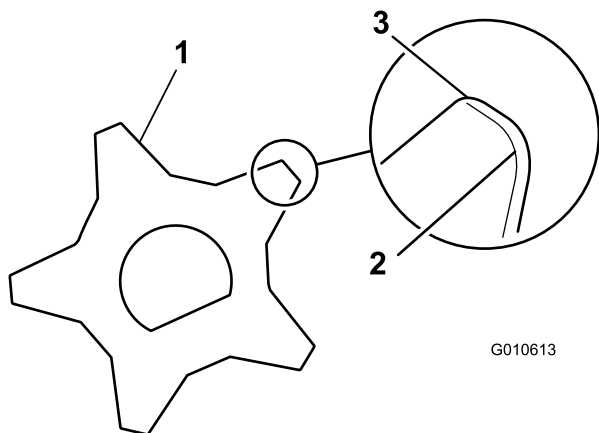
Besigtigelse af skæreknivene

Eftersynsinterval: Hver anvendelse eller dagligt

Inspicer trimmerens knivcylinderknive for beskadigelse og slid med jævne mellemrum. Ret bøjede knive ud med en knibtang. Udskift udslidte knive, og spænd låsemøtrikkerne til 42 til 49 N·m. Ved besigtigelse af skæreknivene skal du kontrollere, at endemøtrikkerne på højre og venstre knivaksel er tilspændte.

Bemærk: Hvis der bruges fjederstålknive, og når en af siderne på knivene er slidt, skal du fjerne trimmerknivcylinderen, dreje den 180 grader og montere den således, at den ubrugte side vender i drejeretningen.

Bemærk: Eftersom trimmeren kan føre mere snavs (f.eks. støv og sand) ind i klippeenheden end knivcylinderen almindeligvis udsættes for, skal bundkniven og hovedknivcylinderen inspiceres for slid mere regelmæssigt. Dette er især vigtigt, når det drejer sig om sandet jord og/eller, når trimmeren er indstillet til nedramning.



Figur 31

- 1. Trimmerkniv
- 2. Sløve (rundede) kanter
- 3. Skarpe kanter

Indspænding af knivcylinderen

⚠ ADVARSEL

Knivcylinderens skæreknive er skarpe og i stand til at afskære hænder og fødder.

- Hold hænder og fødder uden for cylinderen.
- Sørg for, at knivcylinderen er indspændt, inden der udføres service på den.

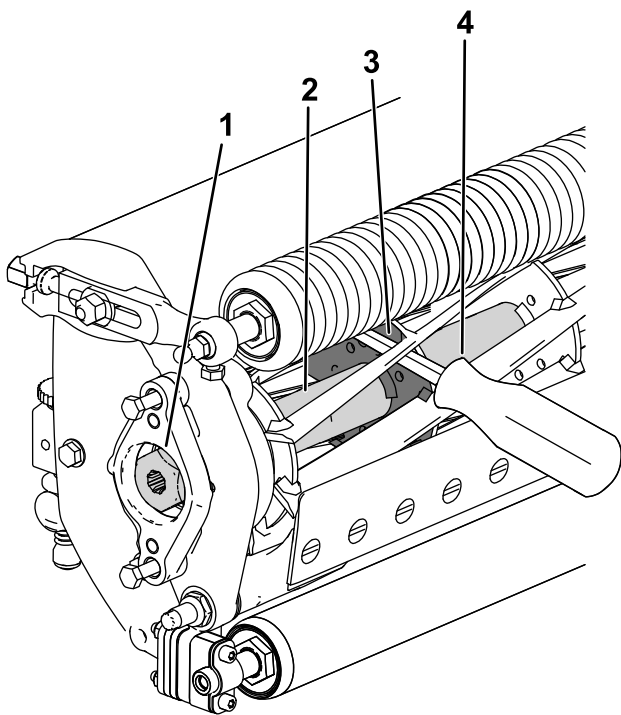
Indspænding af knivcylinderen med henblik på afmontering af gevindindsatser

1. Vip klippeenheden op, så du har adgang til bunden af knivcylinderen.
2. Sæt en langskaftet løftestang (anbefalet $\frac{3}{8}$ " x 12" med skruetrækkerhåndtag) igennem knivcylinderens bund, tættest på den side af klippeenheden, som du skal tilspænde (Figur 32).
3. Anbring løftestangen mod knivcylinderstøttepladens svejseside (Figur 32).

Bemærk: Sæt løftestangen ind mellem knivcylinderakslens top og bagsiderne af knivcylinderens skæreknive, så knivcylinderen ikke kan flytte sig.

Vigtigt: Lad ikke løftestangen komme i berøring med skæret på nogen af skæreknivene, da dette kan beskadige skæret og/eller medføre en høj skærekniv.

Vigtigt: Indsatsen i venstre side af klippeenheden har venstregevind. Indsatsen i højre side af klippeenheden har højregevind.



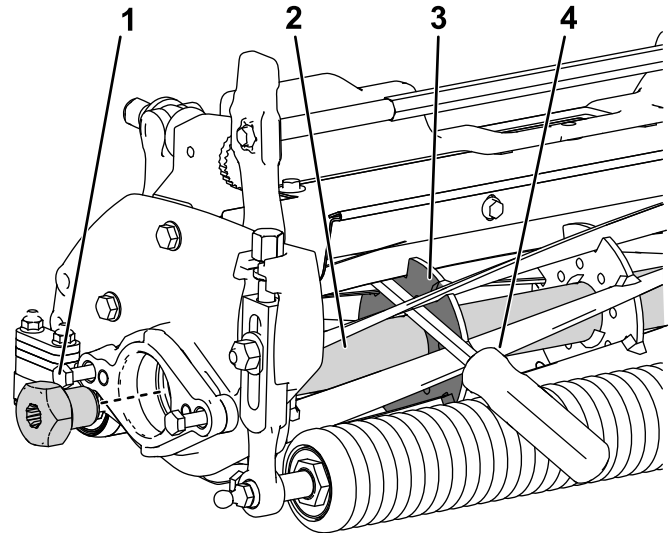
Figur 32

g280339

- | | |
|----------------------------------|---|
| 1. Gevindindsats til afmontering | 3. Knivcylinderstøttepladens svejseside |
| 2. Knivcylinderaksel | 4. Løftestang |

4. Lad løftestangens greb hvile mod rullen.
5. Færdiggør afmonteringen af gevindindsatsen, og sørg samtidig for, at løftestangen forbliver på plads, og fjern derpå løftestangen.
6. Sænk klippeenheden ned på rullerne.

Vigtigt: Indsatsen i venstre side af klippeenheden har venstregevind. Indsatsen i højre side af klippeenheden har højregevind.



g280287

Figur 33

- | | |
|--------------------------------|-----------------------------|
| 1. Gevindindsats til montering | 3. Støttepladens svejseside |
| 2. Cylinderaksel | 4. Løftestang |

3. Lad løftestangens greb hvile mod rullen.
4. I henhold til indsatsens monteringsvejledning og tilspændingskrav færdiggøres monteringen af gevindindsatsen, mens der sørges for, at løftestangen forbliver på plads, hvorpå løftestangen fjernes.

Indspænding af knivcylinderen med henblik på montering af gevindindsatser

1. Sæt en langskaftet løftestang (anbefalet $\frac{3}{8}$ " x 12" med skruetrækkerhåndtag) igennem knivcylinderens forende, tættest på den side af klippeenheden, som du skal tilspænde (Figur 33).
2. Anbring løftestangen mod knivcylinderstøttepladens svejseside (Figur 33).

Bemærk: Sæt løftestangen ind mellem knivcylinderakslens top og bagsiderne af knivcylinderens skæreknive, så knivcylinderen ikke kan flytte sig.

Vigtigt: Lad ikke løftestangen komme i berøring med skæret på nogen af skæreknivene, da dette kan beskadige skæret eller medføre en høj skærekniv.

Bemærkninger:

Bemærkninger:

Inkorporeringserklæring

The Toro Company, 8111 Lyndale Ave. South, Bloomington, MN, USA erklærer, at de(n) følgende enhed(er) overholder de anførte direktiver, når de(n) installeres iht. den medfølgende vejledning på visse Toro-modeller, som angivet i de relevante overensstemmelseserklæringer.

Modelnr.	Serienr.	Produktbeskrivelse	Fakturabeskrivelse	Generel beskrivelse	Direktiv
04648	—	Universaltrimmerdrevsæt til DPA-klippeenheder i Greensmaster Flex 1800- og 2100-, eFlex 1800- og 2100- eller Greensmaster 3000-serien	UNIV GROOMER DRIVE, NEWGEN DPA GREENS CU	Trimmerdrivsystem	2006/42/EF

Relevant teknisk dokumentation er blevet udarbejdet som krævet iht. del B i bilag VII til direktiv 2006/42/EF.

Vi vil som svar på anmodninger fra nationale myndigheder fremsende relevant information om dette delvist komplette maskineri. Informationerne bliver fremsendt elektronisk.

Dette maskineri må ikke idriftsættes, før det er inkorporeret i godkendte Toro-modeller som angivet i den tilknyttede overensstemmelseserklæring og iht. alle vejledninger, hvorved det kan erklæres at overholde alle relevante direktiver.

Certificeret:



John Heckel
Overordnet teknisk chef
8111 Lyndale Ave. South
Bloomington, MN 55420, USA
January 2, 2019

Bemyndiget repræsentant:

Marcel Dutrieux
Manager European Product Integrity
Toro Europe NV
Nijverheidsstraat 5
2260 Oevel
Belgium

EEA/UK-erklæring om beskyttelse af privatlivets fred

Toros brug af dine personlige oplysninger

The Toro Company ("Toro") respekterer dit privatliv. Når du køber vores produkter, indsamler vi visse oplysninger om dig, enten direkte fra dig eller igennem din lokale Toro-virksomhed eller -forhandler. Toro bruger disse oplysninger til at opfylde kontraktmæssige forpligtelser – såsom til at registrere din garanti, behandle dit garantikrav eller kontakte dig i tilfælde af en produkttilbagekaldelse – og til lovlige forretningsformål – såsom til at måle kundetilfredshed, forbedre vores produkter eller give dig produktoplysninger, som kan være interessante for dig. Toro kan dele dine oplysninger med vores datterselskaber, søsterselskaber, forhandlere eller andre forretningspartnere i forbindelse med disse aktiviteter. Vi kan også videregive personlige oplysninger, når loven kræver det eller i forbindelse med salg, køb eller fusion af virksomheder. Vi sælger aldrig dine personlige oplysninger til andre virksomheder med henblik på markedsføring.

Opbevaring af dine personlige oplysninger

Toro opbevarer dine personlige oplysninger så længe, det er relevant for ovenstående formål og i overensstemmelse med lovmæssige krav. Yderligere oplysninger om gældende opbevaringsperioder fås ved at kontakte legal@toro.com.

Toros forpligtelse i forbindelse med sikkerhed

Dine personlige oplysninger kan blive behandlet i USA eller et andet land, der har en mindre restriktiv databeskyttelseslovgivning end i dit bopælsland. Når vi sender dine oplysninger ud af dit bopælsland, træffer vi lovmæssigt påkrævede foranstaltninger for at sikre, at passende sikkerhedsforanstaltninger er på plads, så dine oplysninger beskyttes og behandles sikkert.

Adgang og rettelser

Du kan have ret til at rette eller gennemgå dine personlige oplysninger eller gøre indsigelse mod eller begrænse behandlingen af dine data. For at gøre det skal du kontakte os pr. e-mail på legal@toro.com. Hvis du har spørgsmål til den måde, Toro har håndteret dine oplysninger på, opfordrer vi dig til at rette dem direkte til os. Bemærk, at personer bosiddende i Europa har ret til klage til deres datatilsynsmyndighed.



Toros garanti

Begrænset garanti på to år eller 1.500 timer

Fejl og produkter, der er dækket

The Toro Company og dets søsterselskab, Toro Warranty Company, garanterer i fællesskab i henhold til en aftale mellem dem, at dit Toro-produkt ("produktet") er frit for materialefejl og fejl i den håndværksmæssige udførelse i 2 år eller 1.500 driftstimer*, hvad end der måtte indtræde først. Denne garanti gælder for alle produkter med undtagelse af dybdeluftere (se de separate garantierklæringer for disse produkter). Hvis der forekommer en fejl, som er dækket af garantien, vil vi reparere produktet uden omkostninger for dig. Dette inkluderer fejl diagnose, arbejds løn, reservedele og transport. Denne garanti træder i kraft på den dato, produktet leveres til den person, som oprindeligt køber det i detailledet. * Produkt udstyret med timetæller.

Sådan får du udført service, der er dækket af garantien

Det påhviler dig at underrette produktforhandleren eller den autoriserede produktforhandler, som du har købt produktet hos, så snart du tror, der er opstået en fejl, som er dækket af garantien. Hvis du har brug for hjælp til at finde frem til en produktforhandler eller en autoriseret forhandler, eller hvis du har spørgsmål vedrørende dine rettigheder eller ansvar i henhold til garantien, kan du kontakte os her:

Toro Commercial Products Service Department
Toro Warranty Company
8111 Lyndale Avenue South
Bloomington, MN 55420-1196, USA

+1-952-888-8801 eller +1-800-952-2740

E-mail: commercial.warranty@toro.com

Ejerens ansvar

Du er som ejer af produktet ansvarlig for at udføre den vedligeholdelse og de justeringer, som er nødvendige i henhold til din *betjeningsvejledning*. Reparationer af produktfejl, der skyldes manglende udførelse af nødvendig vedligeholdelse og justeringer, dækkes ikke af denne garanti.

Genstande og fejl, der ikke er dækket

Det er ikke alle produktfejl eller funktionsfejl, der måtte opstå i garantiperioden, som udgør materialefejl eller fejl i den håndværksmæssige udførelse. Denne garanti dækker ikke følgende:

- Produktfejl, som er en følge af brug af ikke-originale Toro-reservedele eller af installation og brug af ekstra eller modificeret eller ikke-originale Toro-tilbehør og -produkter.
- Produktfejl, som er en følge af manglende udførelse af anbefalet vedligeholdelse og/eller justeringer.
- Produktfejl, der stammer fra brug af produktet på ødelæggende, uagtsom eller hensynsløs vis.
- Reservedele, der bruges op, og som ikke er defekte. Eksempler på reservedele, som forbruges eller opbruges under normal betjening af produktet omfatter, men er ikke begrænset til, bremseklopper og -belægninger, koblingsbelægninger, skæreknive, knivcylindre, tromler og lejer (forsegledede eller smørbare), bundknive, tændrør, styrehjul, lejer, dæk, filtre, remme samt visse sprøjtekomponenter såsom membraner, dyser og kontraventiler.
- Fejl, der forårsages af eksterne forhold, herunder, men ikke begrænset til, vejrlig, opbevaringsforhold, forurening og brug af ikke-godkendte brændstoffer, kølevæsker, smøremidler, tilsætningsstoffer, gødningsmidler, vand og kemikalier.
- Funktions- eller driftsfejl forårsaget af brændstoffer (f.eks. benzin, diesel eller biodiesel), der ikke overholder deres respektive branchestandarder.
- Normal støj, vibration, slid og ælde samt nedbrydning. Normalt slid omfatter, men er ikke begrænset til, beskadigelse af sæder som følge af slitage eller afslidning, slid på malede overflader, ridsede mærkater eller vinduer.

Andre lande end USA og Canada

Kunder, som har købt Toro-produkter, der er eksporteret fra USA eller Canada, skal kontakte deres Toro-forhandler for at få en garantipolice, som gælder for deres land, provins eller stat. Såfremt du af en eller anden grund er utilfreds med din forhandlers service eller har problemer med at få oplysninger om garantien, bedes du kontakte dit autoriserede Toro-servicecenter.

Reservedele

Reservedele, der planmæssigt skal udskiftet i forbindelse med nødvendig vedligeholdelse, er kun dækket af garantien i tidsrummet frem til det planmæssige tidspunkt for udskiftning af den pågældende reservedel. Reservedele, der udskiftes i henhold til denne garanti, er dækket af garantien i den originale produktgarantis løbetid og bliver Toros ejendom. Toro træffer endelig beslutning om, hvorvidt en reservedel eller en samlet enhed skal repareres eller udskiftes. Toro har ret til at bruge fabriksreoverede reservedele til reparationer, der er dækket af garantien.

Garanti på dybdeafladnings- og litium-ion-batterier

Dybdeafladnings- og litium-ion-batterier kan levere et samlet, specificeret antal kilowatttimer i løbet af deres levetid. Brugs-, opladnings- og vedligeholdelsesteknikker kan forlænge eller forkorte den samlede batterilevetid. I takt med at batterierne i dette produkt forbruges, vil mængden af nyttigt arbejde mellem opladningsintervaller langsomt formindskes, indtil batteriet er helt faldt. Udskiftning af slidte batterier som følge af normalt forbrug påhviler ejeren af produktet. Bemærk (kun litium-ion-batterier): Pro rata efter 2 år. Se batteriets garanti for at få yderligere oplysninger.

Levetidsgaranti for krumtapaksel (kun for modellen ProStripe 02657)

ProStripe, der er forsynet med en original Toro-friktionsskive og en original Toro-knivbremsekobling (integreret samling bestående af knivbremsekobling (BBC) + friktionsskive) som originalt udstyr, og som bruges af den oprindelige køber i overensstemmelse med anbefalet drift og vedligeholdelse, er dækket af en levetidsgaranti i forhold til bøjning af motorens krumtapaksel. Maskiner udstyret med friktionsskiver, knivbremsekobling (BBC) og andre sådanne enheder er ikke dækket af levetidsgarantien for krumtapakslen.

Omkostninger til vedligeholdelse afholdes af ejeren

Motorjustering, smøring, rengøring og polering, udskiftning af filtre, kølevæske og udførelse af anbefalet vedligeholdelse er eksempler på normal service, som Toro-produkter kræver, og omkostninger i forbindelse hermed afholdes af ejeren.

Generelle betingelser

Det eneste retsmiddel, du har til rådighed i henhold til nærværende garanti, er reparation hos en autoriseret Toro-forhandler.

Hverken The Toro Company eller Toro Warranty Company er ansvarlig for følgeskader eller indirekte eller hændelige skader i forbindelse med brugen af de Toro-produkter, der er dækket af nærværende garanti, herunder omkostninger eller udgifter til at fremskaffe erstatningsudstyr eller service i de perioder, der med rimelighed medgår i forbindelse med funktionsfejl eller manglende rådighed over produktet, mens der udføres reparationer i henhold til garantien. Bortset fra den emissionsgaranti, der er nævnt nedenfor, og kun såfremt denne måtte finde anvendelse, gives ingen anden udtrykkelig garanti. Alle underforståede garantier om salgbarhed og brugsegnethed er begrænset til denne udtrykkelige garantis varighed.

I visse stater er det ikke tilladt at fragå ansvar for hændelige og følgeskader eller at begrænse tidsrummet for en underforstået garantis varighed, så ovenstående ansvarsfrågørelser og begrænsninger gælder muligvis ikke for dig. Denne garanti giver dig bestemte juridiske rettigheder, men derudover kan du også have andre rettigheder, som varierer fra stat til stat.

Bemærkning angående emissionsgaranti

Emissionskontrollsystemet på dit produkt kan være dækket af en separat garanti, som overholder de krav, der er fastsat af det amerikanske miljøbeskyttelsesagentur (Environmental Protection Agency, EPA) og/eller rådet for luftressourcer i Californien (California Air Resources Board, CARB). De tilmæssige begrænsninger, der er anført ovenfor, gælder ikke for garantien på emissionskontrollsystemet. Der henvises til garantierklæringen om motoremissionsgaranti, som er vedlagt dit produkt eller er indeholdt i motorfabrikantens dokumentation.