



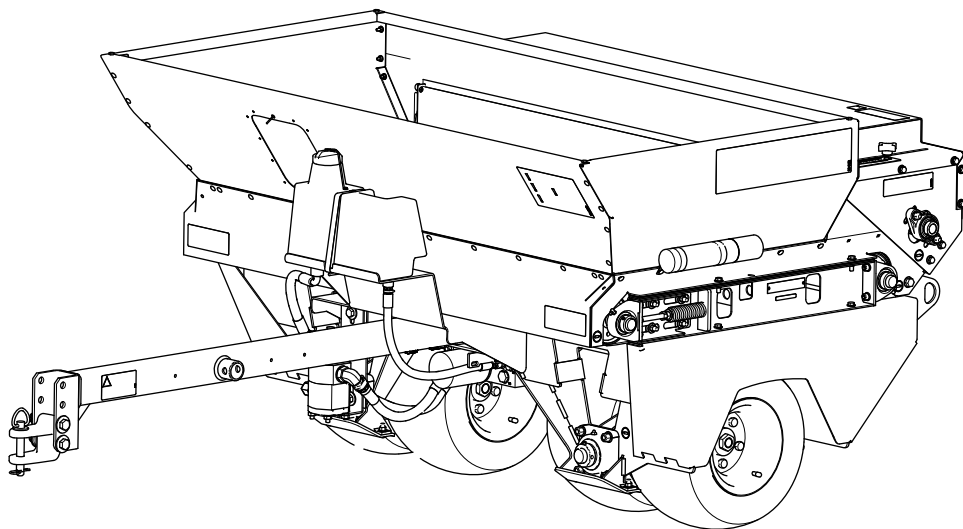
**Count on it.**

Form No. 3429-196 Rev A

**Brakerhåndbok**

## Topdresser 2500

Modellnr. 44507—Serienr. 403420001 og oppover

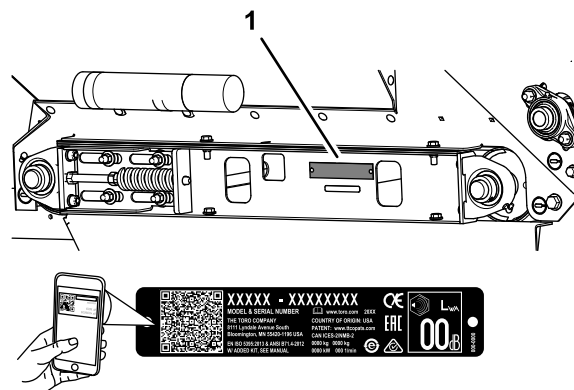


Dette produktet er i samsvar med alle relevante europeiske direktiver. Se eget skjema for samsvarserklæring for produktet for detaljert informasjon.

## ⚠ ADVARSEL

### CALIFORNIA Proposition 65-advarsel

**Bruk av dette produktet kan forårsake eksponering for kjemikalier som staten California vet forårsaker kreft, fødselsdefekter eller annen forplantningsskade.**



Figur 1

g269187

1. Plassering av modell- og serienummer

## Innledning

Denne maskinen er ment å brukes av fagfolk, dvs. innleide operatører til kommersielle formål. Den er hovedsakelig beregnet på transport, måling og spredning av overgjødselsmateriale. Hvis du bruker dette produktet til andre formål enn det er beregnet på, kan du utsette deg selv eller andre for fare.

Les denne håndboken nøye, slik at du lærer å bruke og vedlikeholde produktet på riktig måte og unngår person- eller produktskade. Du har ansvar for å bruke produktet på en riktig og sikker måte.

Gå til [www.Toro.com](http://www.Toro.com) for materialer for produktsikkerhet og opplæring i bruk, og informasjon om tilbehør, hjelp til å finne en forhandler eller for å registrere produktet ditt.

Hvis maskinen må repareres eller du trenger originale Toro-deler eller mer informasjon, kan du kontakte et autorisert forhandlerverksted eller Toros kundeserviceavdeling. Ha modell- og serienummer for hånden når du tar kontakt. Figur 1 viser hvor på produktet modell- og serienumrene er plassert. Skriv inn numrene i de tomme feltene.

**Viktig:** Skann QR-koden på serienummerskiltet med en mobilenhet for å få tilgang til informasjon om garanti og deler samt annen produktinformasjon.

Denne brukerhåndboken identifiserer potensielle farer og har sikkerhetsmeldinger som identifiseres ved hjelp av sikkerhetsvarselssymbolet (Figur 2) som advarer om farer som kan føre til alvorlig personskade eller død hvis du ikke følger anbefalte forholdsregler.



Figur 2

g000502

1. Sikkerhetsvarselssymbol

I tillegg brukes to ord for å utheve informasjon. **Viktig** gjør oppmerksom på spesiell mekanisk informasjon og **Obs** henviser til generell informasjon som er verdt å huske.

# Innhold

Sikkerhet .....	4	Kontrollere nivået på hydraulisk olje .....	27
Generell sikkerhet .....	4	Bytte ut det hydrauliske filteret .....	28
Sikkerhets- og instruksjonsmerker .....	4	Skifte den hydrauliske oljen .....	28
Montering .....	7	Børstevedlikehold .....	29
1 Montere slepestatet .....	7	Kontrollere børsten for posisjon og slitasje .....	29
2 Montere koblingen til trekkenhetens trekkbom .....	8	Justere børsteposisjonen .....	29
3 Montere den valgfrie slepestatjeken .....	8	Rengjøring .....	30
4 Montere ledningssatsen .....	9	Vaske maskinen .....	30
5 Montere støtteplatene .....	9	Lagring .....	31
Oversikt over produktet .....	10	Lagringssikkerhet .....	31
Kontroller .....	10	Gjøre maskinen klar til lagring .....	31
Spesifikasjoner .....	11	Feilsøking .....	32
Påkrevd tilbehør .....	11	Skjemaer .....	33
Valgfritt tilbehør .....	11		
Anbefalt tilbehør .....	11		
Tilbehør .....	11		
Før bruk .....	12		
Sikkerhet før bruk .....	12		
Spesialinstruksjoner for Workman og andre trekkenheter .....	12		
Kontroller maskinen før bruk .....	12		
Under bruk .....	12		
Sikkerhet under drift .....	12		
Støtt maskinen med den valgfrie jekken .....	14		
Oppbevare den valgfrie jekken .....	14		
Bruke maskinen .....	15		
Laste beholderen .....	15		
Hastighet for sandapplikasjon .....	15		
Forholdsregler for sand .....	15		
Klargjøre for drift i kaldt vær .....	16		
Brukstips .....	16		
Etter bruk .....	18		
Sikkerhet etter bruk .....	18		
Vedlikehold .....	19		
Sikkerhet ved vedlikehold .....	19		
Anbefalt vedlikeholdsplan .....	19		
Forberedelse for vedlikehold .....	20		
Gjøre klar til vedlikehold .....	20		
Heve maskinen .....	20		
Smøring .....	20		
Smørefettspesifikasjon .....	20		
Smøre lagrene og hylsene .....	20		
Vedlikehold av drivsystem .....	21		
Kontrollere lufttrykket i dekkene .....	21		
Stramme hjulboltene .....	21		
Stramme hjuldriftkjedet .....	21		
Stramme båndkjedet .....	22		
Vedlikehold av remmer .....	23		
Stramme transportbåndet .....	23		
Skifte ut transportbåndet .....	23		
Vedlikehold av hydraulisk system .....	27		
Sikkerhet for hydraulisk system .....	27		
Kontrollere de hydrauliske ledningene og slangene .....	27		
Spesifisering av hydraulikkvæske .....	27		

# Sikkerhet

## Generell sikkerhet

Dette produktet kan amputere hender og føtter samt slynge gjenstander gjennom luften.

- Les og forstå innholdet av både denne *brugerhåndboken* og brukerhåndboken for Workman-kjøretøyet før du bruker denne maskinen. Sørg for at alle som bruker dette produktet, vet hvordan de skal bruke denne maskinen og Workman-kjøretøyet og forstår advarslene.
- Vær alltid fokusert på oppgaven når du bruker maskinen. Ikke delta i aktiviteter som forårsaker distraksjoner, da dette kan føre til personskade eller materiell skade.
- Hold hender og føtter borte fra roterende deler på maskinen.

- Bruk aldri maskinen uten at alle verneplater og andre sikkerhetsanordninger sitter på plass og fungerer korrekt.
- Hold barn og tilskuere borte fra arbeidsområdet. La aldri barn få bruke maskinen.
- Parker maskinen på et jevnt underlag, aktiver parkeringsbremsen, slå av motoren til trekkenheten, ta ut nøkkelen, og vent til alle bevegelige deler har stanset, før du vedlikeholder eller fjerner materiale fra maskinen. La maskinen kjøles ned før justering, service, rengjøring eller oppbevaring.

Feilaktig bruk og vedlikehold av maskinen kan føre til personskade. For å redusere muligheten for skader må du følge disse sikkerhetsinstruksjonene og alltid være oppmerksom på sikkerhetsvarselssymbolet (▲) som betyr Forsiktig, Advarsel eller Fare – personsikkerhetsinstruks. Hvis ikke disse instruksjonene tas hensyn til, kan dette føre til at noen blir alvorlig skadet eller drept.

## Sikkerhets- og instruksjonsmerker



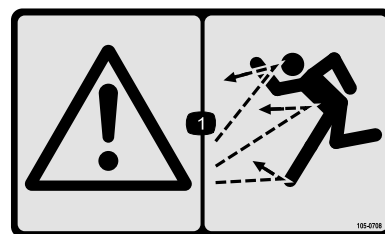
Sikkerhetsmerker og -instruksjoner er lett synlige for føreren og er plassert i nærheten av alle områder som representerer en potensiell fare. Skift ut alle merker som er ødelagte eller mangler.



58-6520

decal58-6520

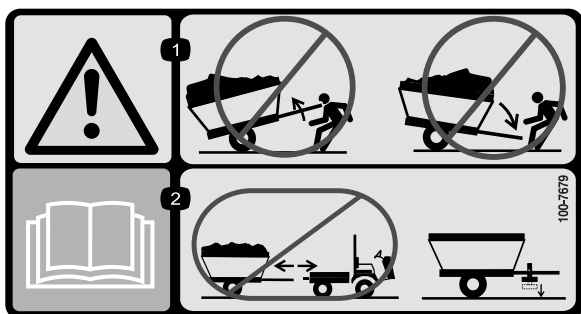
1. Smørefett



105-0708

decal105-0708

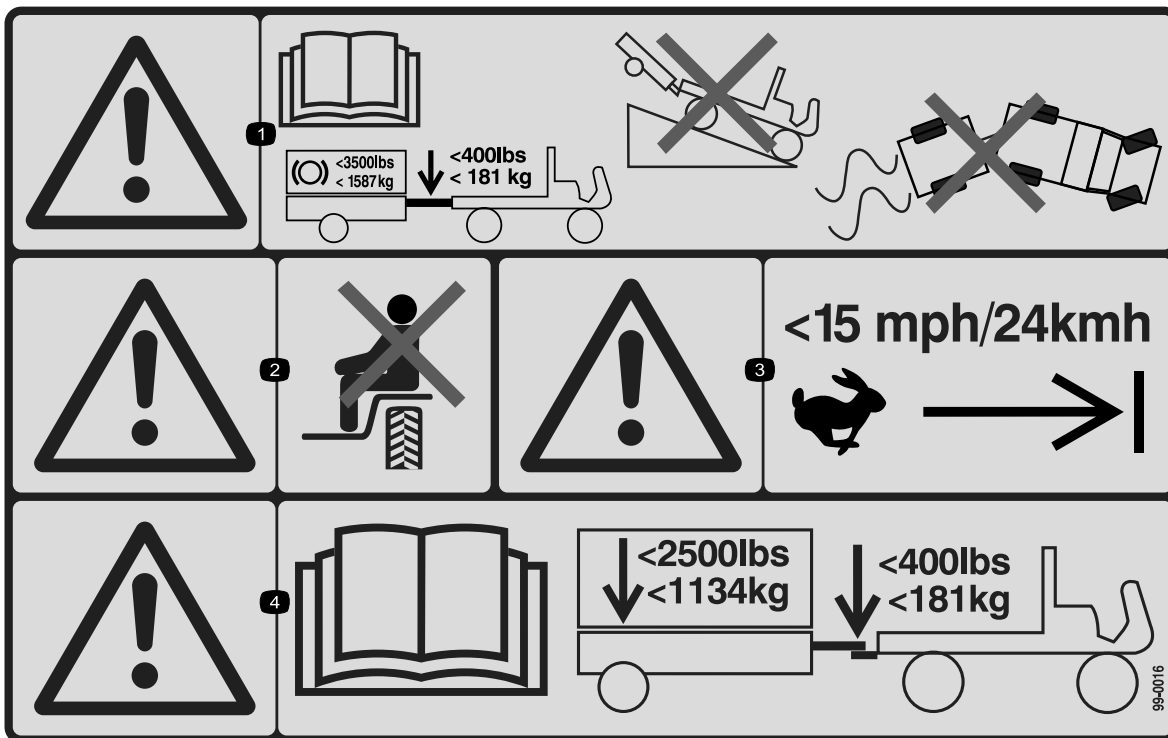
1. Advarsel – fare for at gjenstander slynges gjennom luften



100-7679

decal100-7679

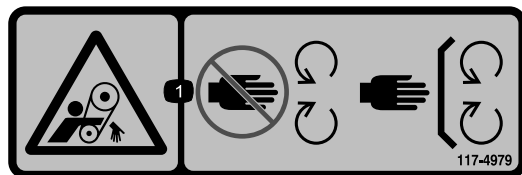
1. Advarsel – du må ikke koble fra en tilhenger med ubalansert last, den kan vippe opp eller ned og skade deg.
2. Les *brugerhåndboken* – ikke koble fra tilhengeren uten med en jekkstøtte.



99-0016

decal99-0016

1. Advarsel – les *brugerhåndboken*; maksimal bremselast er 1587 kg, maksimal slepe­st­ag­vekt er 181 kg, ikke kjør kjøretøyet med tilhenger ned en bakke, ikke mist kontroll over maskinen og tilhengeren.
2. Advarsel – ta aldri med passasjerer.
3. Advarsel – ikke overstig 24 km/t.
4. Advarsel – les *brugerhåndboken*. Maksimal tilhengervekt er 1134 kg og maksimal slepe­st­ag­vekt er 181 kg.



117-4979

decal117-4979

1. Viklingsfare, rem – hold deg borte fra bevegelige deler, behold alle skydd og verneplater på plass.

**WARNING: Cancer and Reproductive Harm - www.P65Warnings.ca.gov.**  
For more information, please visit [www.ttcocAProp65.com](http://www.ttcocAProp65.com)

133-8061

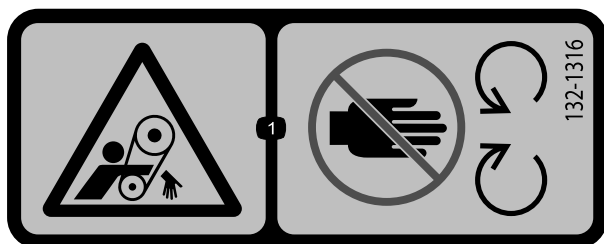
133-8061



138-5940

decal138-5940

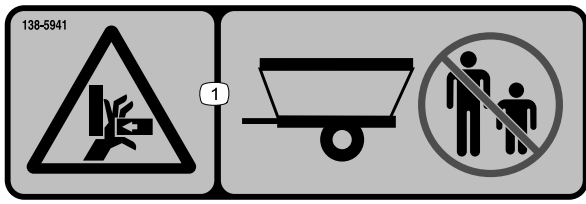
1. Viklingsfare for armen – hold andre på avstand, ikke ta med passasjerer.



132-1316

decal132-1316

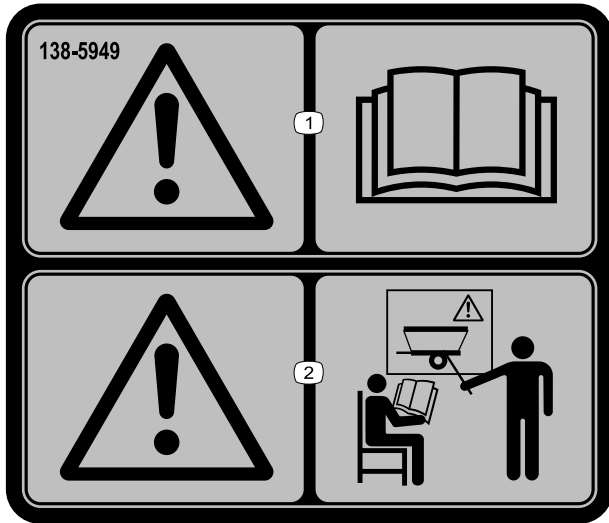
1. Viklingsfare – hold deg borte fra bevegelige deler.



decal138-5941

**138-5941**

1. Klemfare for hender – hold andre på avstand.
- 



decal138-5949

**138-5949**

1. Advarsel – les  
*brugerhåndboken.*
2. Advarsel – få opplæring  
før maskinen brukes.
-

# Montering

## Løse deler

Bruk diagrammet nedenfor som en sjekkliste for å kontrollere at alle delene er sendt.

Prosedyre	Beskrivelse	Ant.	Bruk
<b>1</b>	Slepestagenhet Ringstift Splittpinne	1 4 2	Monter slepestag
<b>2</b>	Ingen deler er nødvendige	–	Monter koblingen til trekkenhetens trekkbom.
<b>3</b>	Jekk (valgfritt)	1	Monter valgfri slepestagjekk.
<b>4</b>	Ledningssatsmontering (overgjød- slerens ledningssats, kontrollere ns ledningssats og tauekjøretøyet s ledningssats)	1	Monter ledningssatsen.
<b>5</b>	Endeplate Låseskrue Flat skive Låsemutter	4 8 8 8	Monter støtteplatene.

## Media og ekstradeler

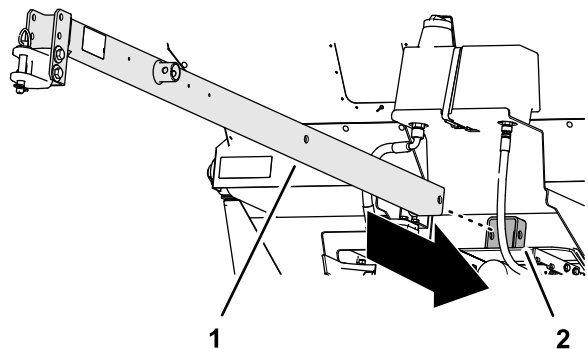
Beskrivelse	Ant.	Bruk
Brukerhåndbok	1	Se denne før du tar maskinen i bruk.
Sertifiseringsdokument	1	CE-sertifisering

# 1

## Montere slepestaget

Deler som er nødvendige for dette trinnet:

1	Slepestagenhet
4	Ringstift
2	Splittpinne



Figur 3

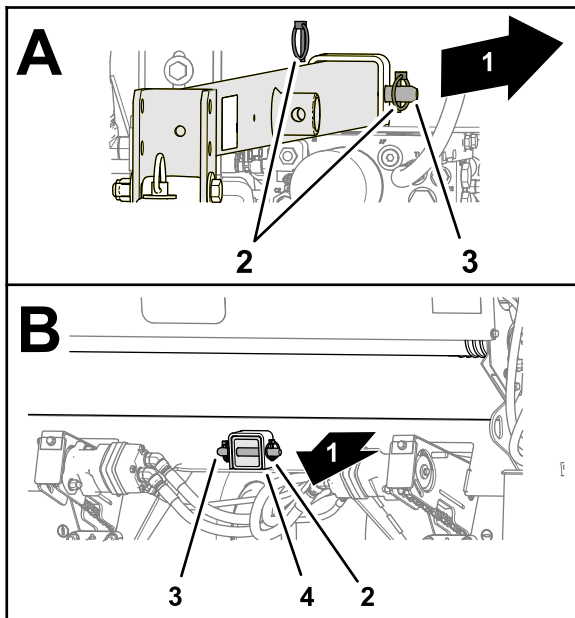
g269253

1. Slepestag
2. Fremre mottagerrør

## Prosedyre

1. Før slepestaget gjennom det fremre mottagerrøret, maskinrammen og det bakre mottagerrøret (Figur 3).

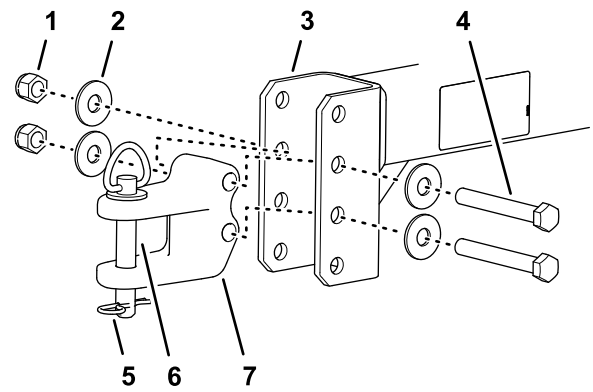
2. Innrett hullene i slepestaget med hullene i mottagerrøret, og fest slepestaget til rørene med to splittpinner og fire ringstifter (Figur 4).



Figur 4

- |                         |                      |
|-------------------------|----------------------|
| 1. Baksiden av maskinen | 3. Splittpinne       |
| 2. Ringstifter          | 4. Bakre mottagerrør |

g269254



Figur 5

g269296

- |               |                     |
|---------------|---------------------|
| 1. Låsemutter | 5. Hårnål           |
| 2. Skive      | 6. Festetapp        |
| 3. Slepestag  | 7. Koblingssjakkell |
| 4. Hodeskrue  |                     |
2. Monter koblingssjakkelen til slepestaget med to hodeskruer, fire skiver og to låsemuttere (Figur 5).
  3. Trekk til hodeskruen og låsemutteren med et moment på 183 til 223 Nm.
  4. Fest koblingen til trekkbommen med festetappen og hårnålssplinten (Figur 5).

## 2

### Montere koblingen til trekkenhetens trekkbom

Ingen deler er nødvendige

#### Prosedyre

1. Juster posisjonen til koblingssjakkelen til slepestaget, slik at slepestaget er plant med slepeutstyrets trekkbom (Figur 5).

## 3

### Montere den valgfrie slepestagjekken

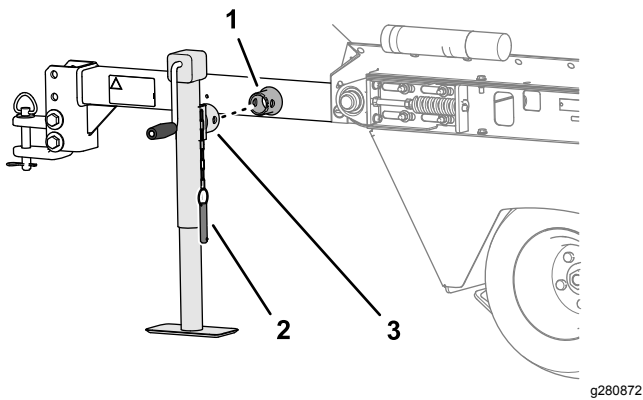
Deler som er nødvendige for dette trinnet:

1	Jekk (valgfritt)
---	------------------

### Montere den valgfrie jekken til slepestaget

1. Skyv jekken inn på jekkmonteringsrøret på slepestaget (Figur 6).

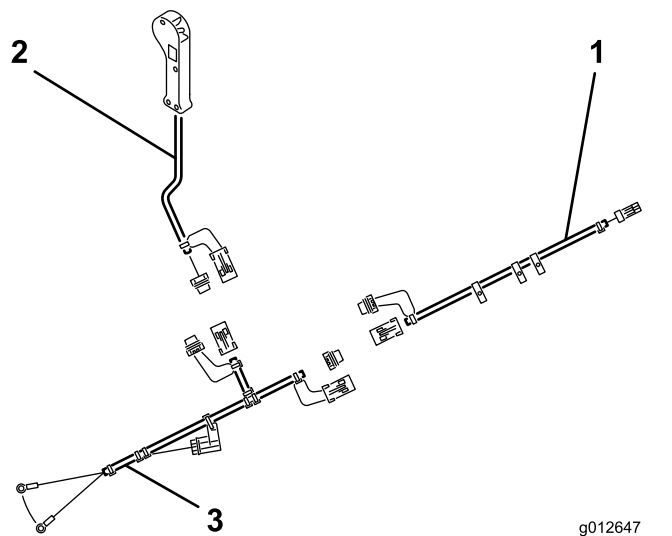




Figur 6

1. Jekkmonteringsrør (slepestag)
2. Jekk
- 3.

2. Innrett hullene i jekken med hullene i monteringsrøret og fest jekken med splittspinnen (Figur 6).



Figur 7

1. Overgjødslers ledningssats
2. Kontrollerens ledningssats
3. Tauekjøretøyets ledningssats

2. Før tauekjøretøyets ledningssats' ringterminaler til batteriet på trekkenheten.
3. Monter ringterminalen på tauekjøretøyets ledningssats' svarte ledning, til den negative batterikabelen.
4. Monter den røde ledningens ringterminal til den positive batterikabelen.
5. Koble tilbakekoblingskonnektorene fra hver av ledningssatsene og koble overgjødslers ledningssats, kontrollerens ledningssats og tauekjøretøyets ledningssats sammen.

**Merk:** For å forhindre smuss eller korrosjon på ledningskonnektorpinnene kan du montere tilbakekoblingskonnektorer på de elektriske koblingene når kjøretøyets ledningssats er frakoblet overgjødslersledningssatsen.

6. Før overgjødslers ledningssats langs slepestaget og fest den til slepestaget med kabelfester.
7. Koble kontrollerens ledningssatskontakt til overgjødslers ledningssatskobling.
8. Før kontrollerens ledningssats til førerens posisjon i trekkenheten, og fest ledningssatsen langs rammespolet med kabelfester.

**Merk:** Ledningssatser har avtagbare koblinger som lar deg permanent montere kjøretøyets ledningssats til trekkenheten, og overgjødslers ledningssats til maskinen.

# 4

## Montere ledningssatsen

Deler som er nødvendige for dette trinnet:

1	Ledningssatsmontering (overgjødslers ledningssats, kontrollerens ledningssats og tauekjøretøyets ledningssats)
---	--

### Prosedyre

1. Koble overgjødslers ledningssats til maskinens strømkontakt på solenoidventilen (Figur 7).

# 5

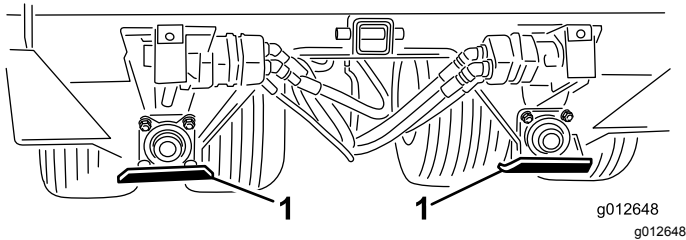
## Montere støtteplatene

Deler som er nødvendige for dette trinnet:

4	Endeplate
8	Låseskrue
8	Flat skive
8	Låsemutter

### Prosedyre

1. Plasser støtteplaten som vist i [Figur 8](#).



Figur 8

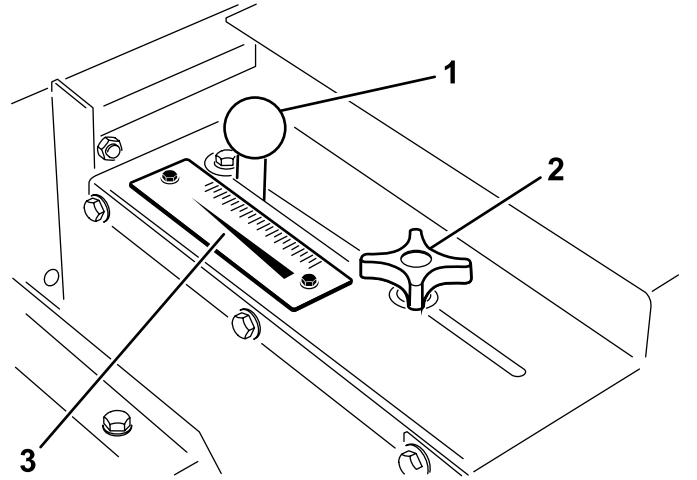
1. Støtteplate (4)

2. Monter en støtteplate til monteringsbraketten med to låsebolter, to flate skiver og to låsemuttere.
3. Gjenta trinn 1 og 2 for støtteplatene ved tre andre monteringsbraketter.

## Oversikt over produktet

### Kontroller

#### Kontroll av lemmåleenhet



Figur 9

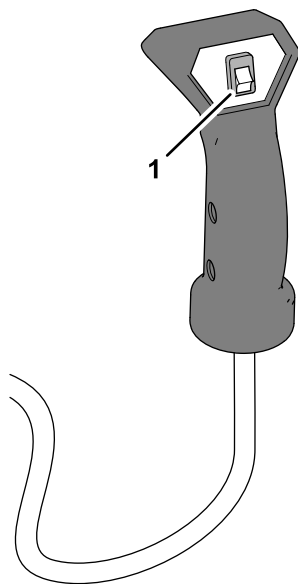
1. Justere håndtaket
2. Portlåsknott
3. Hastighetsskala

Portlåsknotten og justeringshåndtaket er plassert på venstre nedre side av maskinen og brukes til å justere og låse lemme i ønsket åpningshøyde ([Figur 9](#)).

1. Løsne den justerbare portlåsknotten nok til at porten og knotten blir lett inn i sporet.
2. Flytt håndtaket for å sette porten til ønsket stilling, og sikre porten ved å stramme portlåsknotten.

#### Håndkontrollbryter

Trykk håndkontrollbryteren for å starte eller stoppe materialstrømmen fra overgjødsleren ([Figur 10](#)).



Figur 10

g269331

1. Håndkontrollbryter

## Anbefalt tilbehør

Håndregulatorsett

Modellnr. 07420

## Tilbehør

Et utvalg av Toro-godkjent tilbehør som kan brukes sammen med maskinen for å forbedre og utvide dens funksjoner er tilgjengelig. Ta kontakt med en autorisert serviceforhandler eller autorisert Toro-forhandler, eller gå til [www.Toro.com](http://www.Toro.com) for å få en liste over godkjent tilbehør og utstyr.

For å oppnå optimal ytelse og holde maskinen i sikkerhetsgodkjent stand, bruker du bare ekte Toro-reservedeler og -tilbehør. Reservedeler og tilbehør som er laget av andre produsenter kan være farlige, og de kan derfor føre til at garantien blir ugyldig.

## Spesifikasjoner

Lengde	Med slepestaget	254 cm
	Uten slepestaget	153,7 cm
Bredde		185 cm
Høyde		107,9 cm
Nettovekt		660 kg
Beholderens volum		0,7 m <sup>3</sup>
Maksimal materallast		930 kg
Maksimal tauehastighet	Tom	24 km/t
	Fullastet	13 km/t

## Påkrevd tilbehør

Overgjødsler – hydraulisk bremsesett	Delenr. 106-9680
--------------------------------------	------------------

## Valgfritt tilbehør

Slepestagjekk (CE)	Delenr. 106-9699
Mobil EAL 224 H biologisk nedbrytbar hydraulikkvæske (19 l beholder – 5 US-gallon)	Delenr. 100-7674
Oljefilter	Delenr. 86-3010
Ekstra ledningssats for kjøretøyet	Delenr. 99-0198

# Bruk

## Før bruk

### Sikkerhet før bruk

- Maskinen har andre egenskaper for balanse, vekt og håndtering enn enkelte andre typer utstyr. Les *brukerhåndboken* slik at du forstår innholdet før du bruker maskinen. Gjør deg kjent med alle kontrollene, og lær hvordan man stopper motoren raskt.
- Ikke la barn eller personer som ikke er opplært, kjøre eller utføre vedlikehold på maskinen. Det kan hende at lokale forskrifter setter en aldersgrense for bruk. Eier er ansvarlig for opplæring av alle operatører og mekanikere.
- Gjør deg kjent med sikker bruk av utstyret, driftskontrollene og sikkerhetssymbolene.
- Parker maskinen på et jevnt underlag, aktiver parkeringsbremsen, slå av motoren til trekkenheten, ta ut nøkkelen, og vent til alle bevegelige deler har stanset, før du vedlikeholder eller fjerner materiale fra maskinen. La maskinen kjøles ned før justering, service, rengjøring eller oppbevaring.
- Lær deg å stanse maskinen og slå av motoren raskt.
- Sørg for at alle verneplater og sikkerhetsanordninger er på plass. Hvis en verneplate, en sikkerhetsanordning eller et merke ikke virker, er uleselig eller mangler, må det repareres eller erstattes før du tar maskinen i bruk.
- Stram til alle løse muttere, bolter og skruer, slik at du er sikker på at maskinen er trygg å bruke. Sørg for at kjøretøykomponentene er på plass og sikret.
- Påse at kjøretøyet er egnet for bruk med et redskap av denne vekten ved å forhøre deg med leverandøren eller produsenten av kjøretøyet.
- Utstyret skal ikke endres på noen måte.
- Slepestagarmen er det området på maskinen der festet tilkobles tauekjøretøyet. Slepestaget vekt påvirker maskinens stabilitet.
  - En negativ eller positiv slepestagvekt kan føre til personskade når maskinen kobles til eller fra tauekjøretøyet. Når montert, sjekk at den valgfrie jekkstøtten er skikkelig innkoblet.
  - Hvis slepestagets vekt presses opp i tauekjøretøyet, gir dette en negativ slepestagsvekt.

– Hvis slepestagets vekt presses ned på tauekjøretøyet, gir dette en positiv slepestagsvekt.

- Ikke fest eller fjern maskinen fra trekkenheten hvis det er materiale i beholderen. Slepestaget kan vippe opp, og det kan forårsake skader.

## Spesialinstruksjoner for Workman og andre trekkenheter

**Viktig:** Bruk en trekkenhet med en kobling og brems rangert til 680 kg.

**Merk:** For forbedret hjulgrep og når du tauer maskinen, bør du tilføre vekt til trekkenhetens lasteplan.

- For bruk på golfbaner, kan de fleste trekkenheter utstyrt med flotasjonsdekk trekke maskinen.
- En firehjulsdrevet trekkenhet er best for kupert terreng eller voller på golfbaner.
- Bruk tilhengerbrems når du bruker maskinen i bakker. Et spesielt tilhengerbremsesett er tilgjengelig for Workman-kjøretøyet. Du kan tilpasse dette settet for andre trekkenheter med en 12 V bremselyskilde.

## Kontroller maskinen før bruk

Utfør følgende sjekker daglig:

- [Kontrollere nivået på hydraulisk olje \(side 27\)](#)
- [Kontrollere lufttrykket i dekkene \(side 21\)](#)
- [Kontrollere de hydrauliske ledningene og slangene \(side 27\)](#)

## Under bruk

### Sikkerhet under drift

- Eier/brukeren kan forhindre og er ansvarlig for ulykker som kan forårsake personskader eller materielle skader.
- Ha på deg passende klær, inkludert vernebriller, vernebukser, sklisikkert og kraftig fottøy og hørselsvern. Ikke bruk løstsittende klesplagg eller smykker, og sett opp langt hår.
- Ikke bruk maskinen når du er syk, trett eller påvirket av alkohol eller andre rusmidler.
- Vær alltid fokusert på oppgaven når du bruker maskinen. Ikke delta i aktiviteter som forårsaker

distraksjoner, da dette kan føre til personskade eller materiell skade.

- Hold hender og føtter borte fra beholderen.
- Bli sittende når kjøretøyet er i bevegelse.
- Du må være oppmerksom når du bruker maskinen. Hvis du ikke bruker kjøretøyet på en sikker måte, kan det føre til ulykker, velt og alvorlige skader eller dødsfall. Kjør forsiktig og følg disse instruksene for å hindre velt eller redusert kontroll:
  - Vær svært forsiktig, reduser hastigheten og oppretthold trygg avstand rundt sandfang, grøfter, vann, ramper og ukjente områder eller andre farer.
  - Reduser hastigheten når du bruker et lastet kjøretøy i vanskelig terreng, slik at faren for at maskinen skal bli ustabil reduseres.
  - Bruk maskinen bare når det er god sikt, for å unngå hull eller skjulte farer.
  - Se bak- og nedover før du rygger, slik at du ikke kjører på noen.
  - Vær forsiktig når du nærmer deg hjørner, busker, trær eller annet som reduserer synsfeltet ditt.
  - Vær forsiktig når du bruker kjøretøyet i bratte hellinger. Kjør rett opp og ned i hellinger. Reduser hastigheten når du tar skarpe svinger eller svinger i en helling. Unngå så langt det er mulig å svinge i hellinger.
  - Vær spesielt forsiktig når du kjører på vått underlag, i stor fart eller med full last. Brems tiden øker når du kjører med full last. Gir ned før du kjører opp eller ned en bakke.
  - Unngå å starte og stoppe plutselig. Ikke gå fra revers til fremover eller omvendt uten først å ha stanset helt.
  - Ikke ta skarpe svinger, gjør plutselige bevegelser eller utfør andre handlinger som kan få deg til å miste kontrollen.
  - Vær oppmerksom på omgivelsene når du svinger eller rygger. Sørg for at området er tomt og hold andre borte fra arbeidsområdet. Fortsett sakte.
  - Kjør sakte, og vær forsiktig når du svinger og krysser veier og fortau med maskinen. Overhold alltid vikeplikten.
  - Vær alltid på utkikk etter, og forsøk å unngå, lave overheng, slik som greiner, dørkammer, overhengende gangveier osv. Forsikre deg om at det er nok plass over deg til at du kan komme under med kjøretøyet og deg selv.
  - Maskinen skal kun brukes under forhold med god sikt og egnede værforhold. Ikke bruk maskinen hvis det er fare for lynnedslag.
- Hvis du noen gang er usikker på hva som er trygg drift, må du stanse arbeidet og spørre din overordnede.
- La ikke maskinen stå uten tilsyn mens tauekjøretøyet er i gang.
- Sørg for at maskinen er tilkoblet tauekjøretøyet før lastning.
- Ikke frakt laster som overskrider maskinens eller tauekjøretøyets lastebegrensninger.
- Stabiliteten til lastene kan variere, for eksempel vil høye laster ha et høyere tyngdepunkt. Om nødvendig, reduser maksimal lastebegrensning for å sikre bedre stabilitet.
- Slik unngår du at maskinen velter:
  - Vit nøyaktig hvor høy og tung lasten er. Høyere og tyngre laster kan øke faren for tipping.
  - Fordel lasten jevnt, på langs og side til side.
  - Vær forsiktig i svinger, og unngå utrygge manøvrer.
  - Sørg alltid for at maskinen er tilkoblet kjøretøyet før lastning.
  - Legg ikke store eller tunge objekter i beholderen. Dette kan skade båndet og valsene. Sørg også for at lasten har lik struktur. Maskinen kan uforutsigbart slynge ut små steiner fra sanden.
- Gjør dette før du forlater førerplassen:
  - Parker maskinen på et jevnt underlag.
  - Slå av maskinen.
  - Sett på parkeringsbremsen.
  - Slå av motoren, og ta ut nøkkelen (hvis utstyrt).
  - Vent til alle bevegelige deler har stoppet.
- Du skal ikke stå bak maskinen når du lesser av.
- Less av overgjødsleren eller koble den fra kjøretøyet kun når den står på et flatt underlag.
- Sørg for at maskinen er tilkoblet tauekjøretøyet før avlessing.
- Slå av tilleggsutstyret når du nærmer deg mennesker, kjøretøy, veikryss eller fotgjengerfelt.
- Når utstyrt, de hydrauliske tilhengerbremsene kan overopphete væsken i hydraulikkretsen hvis bremsene brukes kontinuerlig. Bruk alltid et girvalg i lavere hastighet når maskinen kjører ned lange bakker. Aktiver bremsene periodevis for kjølesykluser både for kjøretøyet og overgjødsleren.

## Sikkerhet i skråninger

- Gå gjennom kjøretøyets spesifikasjoner for å sikre at du ikke overskrider skråningskapasiteten.
- Skråninger er en ledende årsak til tap av kontroll og velting. Dette kan føre til alvorlige skader eller

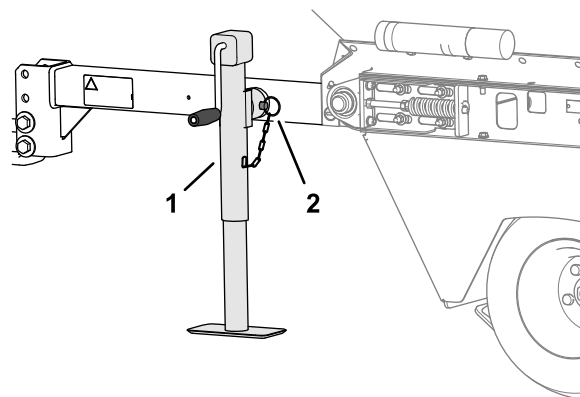
dødsfall. Føreren har ansvar for sikker bruk i skråninger. Bruk av maskinen i skråninger krever ekstra forsiktighet.

- Føreren må vurdere situasjonen på arbeidsstedet for å avgjøre om hellingen er trygg for maskindrift. Dette inkluderer kontroll av arbeidsstedet. Bruk alltid sunn fornuft og god dømmekraft når du utfører denne kontrollen.
- Operatøren må gjennomgå instruksjonene for bruk i skråninger, oppført nedenfor, for å bruke maskinen i skråninger. Vurder driftsforholdene på dagen for å avgjøre om maskinen kan brukes på arbeidsstedet. Endringer i terreng kan føre til endringer ved bruk av maskinen i skråninger.
- Ikke start, stopp eller sving maskinen i skråninger. Ikke foreta brå endringer i hastighet eller retning. Sving sakte og gradvis.
- En maskin hvor trekraften, styringen eller stabiliteten er i tvil, skal ikke brukes under noen omstendigheter.
- Fjern eller marker hindringer som grøfter, hull, hjulspor, ujevnheter, steiner eller andre skjulte objekter. Høyt gress kan skjule hindringer. Maskinen kan velte i ujevnt terreng.
- Vær oppmerksom på at bruk av maskinen på vått gress, på tvers av skråninger eller i nedoverbakker kan føre til at maskinen mister veigrepet. Hvis drivhjulene mister taket, kan det føre til at maskinen sklir og at bremse- og styringsevnen reduseres.
- Vær svært forsiktig når du bruker maskinen nær kanter, grøfter, voller, vann, eller andre farer. Maskinen kan plutselig velte hvis et hjul går over kanten eller kanten gir etter. Fastsett et sikkerhetsområde mellom maskinen og eventuelle farer.

## Støtt maskinen med den valgfrie jekken

Bruk jekken når du fjerner maskinen fra trekkenheten.

1. Fjern splittpinne.
2. Roter jekken loddrett (Figur 11).



g280875

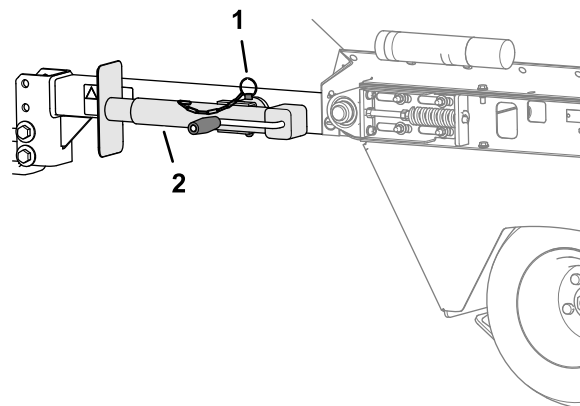
Figur 11

1. Jekk (vertikal posisjon)
2. Splittpinne

3. Fest den til monteringsrøret med splittpinne (Figur 11).
4. Trekk ut jekken for å støtte maskinen.

## Oppbevare den valgfrie jekken

1. Koble maskinen til tauekjøretøyet.
2. Hev jekken helt opp.
3. Fjern splittpinne.
4. Roter jekken horisontalt (Figur 12).



g280874

Figur 12

1. Splittpinne
2. Jekk (horisontal posisjon)

5. Fest jekken til monteringsrøret med splittpinne (Figur 12).

# Bruke maskinen

**Viktig:** Du må alltid lese og forstå brukerhåndboken til trekkenheten før maskinen tas i bruk.

1. Start trekkenheten. Se brukerhåndboken for trekkenheten.
2. Før du fyller materiale i beholderen, kjør trekkenheten og overgjødsleren for å kontrollere at båndet beveger seg jevnt.

**Merk:** Når maskinen skal brukes i kaldt vær, se [Klargjøre for drift i kaldt vær \(side 16\)](#).

3. Last sand eller annet overgjødslingsmateriale i beholderen. Se [Laste beholderen \(side 15\)](#).

**Viktig:** Overbelastning av beholderen kan føre til at dekkets sidevegg bøyes og at det blir merker i plenen ved de første gjennomløpene. Kontroller lufttrykket i alle dekkene. Se [Kontrollere lufttrykket i dekkene \(side 21\)](#)

4. Transporter maskinen til området som skal overgjødsles.
5. Juster lemmåleenheten for å oppnå ønsket påføringsmengde og lås lemmen i posisjon med portlåsknotten.

Ved påføring av sand, se [Hastighet for sandapplikasjon \(side 15\)](#) for mer informasjon.

6. For best resultat bør du flytte trekkenheten frem til LAVT nivå-stilling. Kjør trekkenheten fremover i ønsket bakkehastighet.
7. Trykk håndkontrollbryteren for å starte eller stoppe materialstrømmen fra overgjødsleren.

# Laste beholderen

- Beholderens maksimale materialvolum er 0,7 m<sup>3</sup>.
- Tørr sand veier generelt sett 1602 kg/m<sup>3</sup>, og våt sand veier 1922 til 2082 kg/m<sup>3</sup>. Du vil overbelaste maskinen hvis du laster mer enn 930 kg sand i beholderen.
- Spre alltid lasten jevnt utover fra side til side og foran og bak.
- Transport og overgjødsling med en full last kan føre til at sanden beveger seg. Beveging av last skjer som regel når kjøretøyet svinger, kjører opp eller ned bakker, plutselig forandrer fart eller kjører over ujevn bakke. Ustø last kan føre til at maskinen velter. Vær forsiktig ved transport eller overgjødsling med en full last.
- Tung last øker bremseavstanden og reduserer muligheten til å svinge raskt uten å velte.

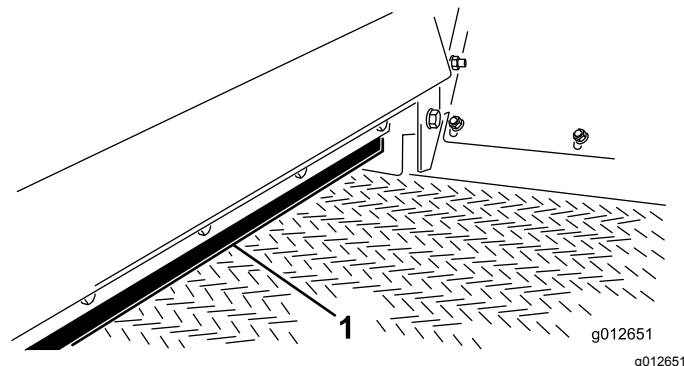
# Hastighet for sandapplikasjon

Hastigheten til sanden som brukes avhenger av leminnstillingen. Sand har ulik grad av fukt og grovkorn, noe som påvirker strømningshastigheten. Disse faktorene må tas med i betraktning ved avgjøring av mengden sand som kreves for applikasjonen. Test på et lite område for å fastslå riktig mengde. For å øke fordelingsmengden åpner du porten til et høyere skalamerke.

Maskinen er grundrevet, noe som sikrer jevn fordeling fra plen til plen når du tauer maskinen ved 3,2 til 13 km/t.

# Forholdsregler for sand

Maskinen er utstyrt med en bøyelig lemkant (Figur 13) og fjærbelastet frigjøringsmekanisme for å redusere sjansen for at sandklumper eller steiner setter seg fast under drift. Sikt eller kontroller sanden for steiner med skarpe kanter som skader transportbåndet, for å forlenge båndets levetid.



Figur 13

1. Lemkant



# Klargjøring for drift i kaldt vær

Du kan bruke maskinen selv om trekraften for drivhjulene begrenses i kaldt vær. Maskinen kan brukes, med visse begrensninger, til å påføre salt- eller sandblanding på fortau for å motvirke isdannelse. Transportbåndet er lagd av PVC, og blir svært stivt i kaldt vær. Derfor kreves det mer strøm for å drive båndet under slike forhold. Båndets levetid reduseres med omtrent halvparten ved bruk i temperaturer under 5 °C.

**Viktig:** Ikke bruk overgjødsleren ved temperaturer på -7 °C eller lavere.

1. Øk transportbåndets spenning ved å justere fjæringskompresjonen til 101 mm. Se [Stramme transportbåndet \(side 23\)](#).
2. Kjør båndet før lasting av beholderen med materiale for å sikre at båndsystemet beveger seg fritt.

**Viktig:** Båndet eller valsene kan bli skadet hvis båndet/valsene sklir.

**Viktig:** Før du bruker maskinen under varme værforhold, juster remspenningen til 112 mm fjærkompresjon.

# Brukstips

- Systemet for spredning av overgjødslermateriale er grundrevet, slik at du må taue maskinen for å kontrollere driften av remmen og børsten.
- Overgjødslingen fungerer best når du tauer maskinen i 3,2 til 13 km/t. Maskinen kompensere for variasjoner i kjørehastighet og gir konsekvent distribusjon, selv om kjørehastigheten endres under et gjennomløp over plenen. Operatøren/oppsynspersonen skal foreta leminstillingsvalget (variabel i trinn på 1/8, opptil 13) og foreta første gjennomløp for å avgjøre om påførselsmengden er akseptabel.  
Ved påføring av sand, se [Hastighet for sandapplikasjon \(side 15\)](#) for mer informasjon.
- Når maskinen er i bevegelse, begynner driften når håndkontrollbryteren aktiveres. Det kan kreve øvelse å starte og stoppe materialstrømmen i et ønsket område på en green eller utslagsplass.
- Før du laster opp beholderen, påse at overgjødselsprederen er riktig koblet til tauekjøretøyet, for å forhindre at den vipper opp eller annen utilsiktet slepestagbevegelse. Ikke koble overgjødsleren fra tauekjøretøyet mens det er materiale i beholderen. Slepestaget kan vippe opp og forårsake skade.
- Overgjødsleren er bredere enn de fleste trekkenheter. Sjekk åpningens bredde før du kjører gjennom et smalt område som f.eks. en port, døråpning osv., og pass på at du har klaring til å svinge maskinen.
- Overgjødsleren legger ekstra trekkvekt på trekkenheten. Kjør den forsiktig.
  - Ikke kjør på motorvei eller offentlig vei.
  - Slakk alltid ned trekkenheten når du nærmer deg og utfører en sving.
  - Du må alltid sakke trekkenheten når du kjører i et ukjent område eller ulendt terreng.
  - Senk alltid hastigheten på trekkenheten når du endrer kjøreretningen eller skal stoppe.
  - Når du skal kjøre eller snu maskinen i skråninger, må du alltid sakke farten på trekkenheten, og så snu maskinen slik at du ikke mister kontrollen og kanskje velter.
  - Ikke foreta plutselige eller skarpe svinger. Ikke endre kjøreretningen plutselig i en oppoverbakke, på en rampe, stigning, skråning eller lignende.
  - Du må alltid justere trekkenhetens hastighet i henhold til eksisterende bakkeforhold som våte, glatte overflater, løs sand eller grus og/eller dårlige siktforhold som dårlig eller skarp belysning, tåke, damp eller regn.



- Vær særlig forsiktig når du kjører et tungt lastet kjøretøy ned en skråning. Kjør kjøretøyet opp og ned skråninger og stigninger når det er mulig. Ikke kjør på tvers av en skråning hvis du kan unngå det. Det er fare for å velte maskinen, noe som kan føre til alvorlige skader eller dødsfall.

## **▲ ADVARSEL**

**Hvis du velter med tauekjøretøyet i en bakke, kan du pådra deg alvorlige personskader.**

- **Hvis motoren stanser eller du mister kontrollen i en bakke, må du aldri prøve å svinge med tauekjøretøyet.**
  - **Rygg alltid rett ned en bakke i revers.**
  - **Ikke rygg nedoverbakke med giret i fri eller med clutchen aktivert, med bruk kun av bremsene.**
  - **Legg aldri sideplater eller paneler oppå beholderen for å øke lastekapasiteten. Den ytterligere vekten vil føre til at tauekjøretøyet vipper, noe som kan gi alvorlig personskade.**
  - **Kjør aldri på tvers av en bakke. Kjør alltid rett opp eller rett ned. Unngå å svinge i en bakke. Ikke bruk clutchen som bremse, og ikke bråbrems. Brå endring av hastighet kan forårsake velting.**
- På trange steder, der det ikke er mulig å kjøre i rett linje over en plen, kan du rygge inn på området uten skade, og begynne overgjødning når du trekker fremover.
  - Kikk bakover, og pass på at ingen står bak kjøretøyet før du rygger. Rygg sakte og følg nøye med på maskinen.
  - Vær svært forsiktig og senk hastigheten når du rygger maskinen og trekkenheten.
  - Maskinens maksimalt anbefalte tauehastighet er 24 km/t når den er tom og 13 km/t når den er lastet. Som med enhver tilhenger må du være forsiktig når du svinger eller rygger. Vær oppmerksom på personer eller gjenstander i nærheten av overgjødningens kjøretretning.
  - Se opp for trafikk når du krysser eller er i nærheten av veier. Gi alltid fotgjengere og andre kjøretøy forkjørsrett.
  - Hvis gjødselsprederen begynner å vibrere unormalt, stopp trekkenheten, aktiver parkeringsbremsen, slå av motoren, ta ut nøkkelen, og vent til alle bevegelige deler har stoppet. Reparer slitasje eller skade før du tauer maskinen.
  - Hvis du hører kavitasjonsstøy når du transporterer maskinen over golfbanen, sakk farten, gå tilbake til vedlikehold og finn årsaken. Ikke overskrid 13 km/t trekkhastighet. Denne maskinen er ikke laget for kjøring på motorveier. Hvis maskinen trekkes fortere enn 24 km/t, vil det skade de interne hydrauliske komponentene.
  - Før utføring av service eller justeringer på gjødselsprederen
    - Stopp trekkenheten og sett på parkeringsbremsen.
    - Slå av motoren, ta ut nøkkelen og vent til alle bevegelige deler står stille før du forlater førerplassen.
  - Pass på at alle deler er godt festet. Monter alle driftsdyktige deler som ble fjernet ved vedlikehold eller justering.
  - Når du laster på overgjødselsmateriale i beholderen, pass nøye på at lasteren eller støtteplaten ikke treffer og skader beholderen. Selv om beholderen er utformet bred nok for de fleste materialgrabber, er den ikke sterk nok til å tåle et sammenstøt; det kan deformere metallet.
  - Materialpåføringen er alltid best med tørt materiale, men våt sand kan spres med maskinen. Du må kanskje justere leminnstillingen, men materialet skal renne ut og spre seg relativt jevn og konsekvent. Hvis remmen slurer bør du sjekke remspenningen og renseanordninger.
  - Overgjødslingsmateriale kan variere i kornstørrelse samt fuktinnhold. Det kan også inneholde urenheter som kan enten skade plenen, gressklipperen eller planter. Du må alltid kontrollere kilden til overgjødselsmaterialet, og vær forsiktig når du håndterer og laster det.
  - Et seglass finnes på høyre fremre beholderpanel, for å holde øye med gjenværende materiale ved overgjødning. Det er lurt å sjekke seglasset og volumet i beholderen før du starter, for å sikre at du ikke går tom for overgjødselsmateriale midt i gjennomløpet.
  - De spesielle svingende drivakslene på maskinen er utformet for kontinuerlig gi kraft til hydraulikksystemet, mens maskinen kjører over ujevnheter i plenen eller golfbanens overflate. Kjør alltid sakte når du kommer mot en brå voll, for å unngå sammenstøt med akslene og gresskanten og for å redusere faren for å lage dekkmerker ved tilnærming til plenen.

## **⚠ ADVARSEL**

**Roterende deler av maskinen kan gripe tak i og klemme deg.**

**Hold deg unna børsten og transportbåndet mens enheten er i gang.**

- Sikker drift starter hver morgen før du tar gjødselsprederen ut. Les og forstå instruksjonene for bruk i brukerhåndboken til Toro Workman eller andre trekkenheter før bruk av overgjødsleren.

## ***Etter bruk***

### **Sikkerhet etter bruk**

- Parker maskinen på et jevnt underlag, aktiver parkeringsbremsen, slå av motoren til trekkenheten, ta ut nøkkelen, og vent til alle bevegelige deler har stanset, før du vedlikeholder eller fjerner materiale fra maskinen. La maskinen kjøles ned før justering, service, rengjøring eller oppbevaring.
- Unngå mykt underlag, siden jekkstøtten kan synke ned i underlaget og føre til at maskinen velter.
- Slå av maskinen når du transporterer den eller når du ikke bruker den.
- Hold alle deler av maskinen i god stand, og sørg for at de er godt festet.
- Skift ut slitte, skadde eller manglende merker.

# Vedlikehold

**Merk:** Angi hva som er høyre og venstre side på maskinen ved å stå i normal arbeidsstilling.

## Sikkerhet ved vedlikehold

- Før du forlater førerplassen, gjør følgende:
  - Parker maskinen på et jevnt underlag.
  - Slå av maskinen.
  - Sett på parkeringsbremsen.
  - Slå av motoren, og ta ut nøkkelen (hvis utstyrt).
  - Vent til alle bevegelige deler har stoppet.
- La maskinen kjøle seg ned før du utfører vedlikehold.
- Foreta kun vedlikehold som er beskrevet i håndboken. Ta kontakt med en autorisert Toro-forhandler hvis det er nødvendig med store reparasjoner eller du trenger hjelp.
- Ikke utfør vedlikehold når motoren er i gang hvis du kan unngå det. Hold deg borte fra bevegelige deler.
- Du må ikke kontrollere eller justere kjedespenningen når kjøretøyets motor er i gang.
- Vær forsiktig når du reduserer trykket i komponenter under trykk.
- Støtt maskinen med jekkstøtter når du arbeider maskinen.
- Påse at alle vern blir montert igjen etter at du har utført vedlikehold og justeringer på maskinen.
- Hold alle deler av maskinen i god stand, og sørg for at de er godt festet.
- Bytt ut slitte eller skadde merker.
- For å oppnå optimal ytelse og holde maskinen i sikkerhetsgodkjent stand skal det kun brukes ekte Toro-reservedeler og -tilbehør. Reservedeler som er laget av andre produsenter, kan være farlige, og de kan derfor føre til at garantien blir ugyldig.

## Anbefalt vedlikeholdsplan

Vedlikeholdsintervall	Vedlikeholdsprosedyre
Etter første time	<ul style="list-style-type: none"><li>• Stram hjulboltene</li></ul>
Etter de 10 første timene	<ul style="list-style-type: none"><li>• Stram hjulboltene</li></ul>
For hver bruk eller daglig	<ul style="list-style-type: none"><li>• Kontroller lufttrykket i dekkene.</li><li>• Kontroller de hydrauliske ledningene og slangene</li><li>• Kontroller nivået på den hydrauliske oljen.</li></ul>
Hver 40. driftstime	<ul style="list-style-type: none"><li>• Kontroller børsteposisjon og -slitasje.</li></ul>
Hver 200. driftstime	<ul style="list-style-type: none"><li>• Smør alle smøreniplene.</li><li>• Stram hjulboltene</li></ul>
Hver 800. driftstime	<ul style="list-style-type: none"><li>• Skift hydraulikkvæske og -filtre hvis du ikke bruker anbefalt hydraulikkvæske eller har noen gang fylt beholderen med en alternativ væske.</li><li>• Skift hydraulikkvæske og -filtre hvis du ikke bruker anbefalt hydraulikkvæske eller har noen gang fylt beholderen med en alternativ væske.</li></ul>
Hver 1000. driftstime	<ul style="list-style-type: none"><li>• Bytt det hydrauliske filteret hvis du bruker anbefalt hydraulikkvæske.</li></ul>
Hver 2000. driftstime	<ul style="list-style-type: none"><li>• Skift hydraulikkvæske og filtre hvis du bruker anbefalt hydraulikkvæske.</li></ul>

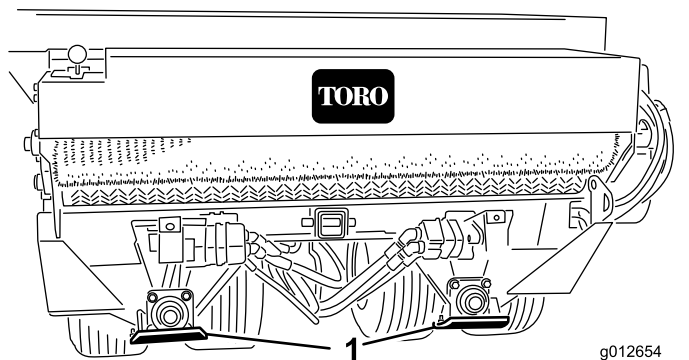
# Forberedelse for vedlikehold

## Gjøre klar til vedlikehold

1. Slå av kontrollbryteren for overgjødsleren.
2. Flytt maskinen til en jevn flate.
3. Sett på parkeringsbremsen til trekkenheten, slå av motoren, ta ut nøkkelen og vent til alle bevegelige deler står stille før du forlater førerplassen.

## Heve maskinen

1. Tøm beholderen.
2. Utfør trinnene i [Gjøre klar til vedlikehold \(side 20\)](#).
3. Bruk støtteplatene som jekkpunkter.



Figur 14

1. Støtteplate (4)

4. Støtt opp maskinen med jekkestøtter.
5. Når du arbeider på hjulene, sving dem opp eller ned for å eksponere hjulboltene.

**Viktig:** Hvis du fjerner hjulene og monterer dem, stram hjulboltene som angitt i [Stramme hjulboltene \(side 21\)](#). Feil boltmoment kan føre til svikt i eller tap av hjul.

# Smøring

## Smørefettspesifikasjon

Litiumbasert smørefett nr. 2

## Smøre lagrene og hylsene

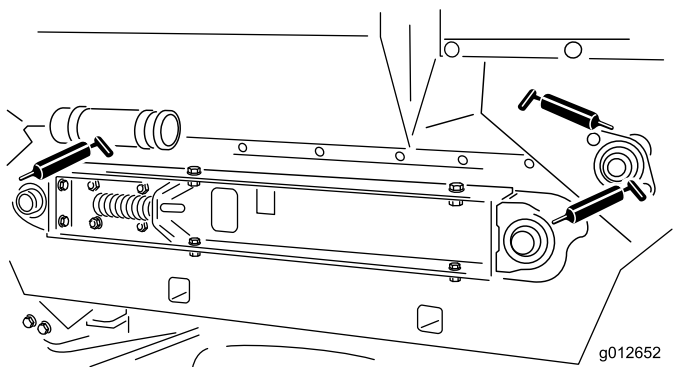
**Serviceintervall:** Hver 200. driftstime/Årlig (avhengig av hva som kommer først)

1. Utfør trinnene i [Gjøre klar til vedlikehold \(side 20\)](#).
2. Smør hver av smøreniplene som er beskrevet i smørenippeltabellen, med det angitte smørefettet.

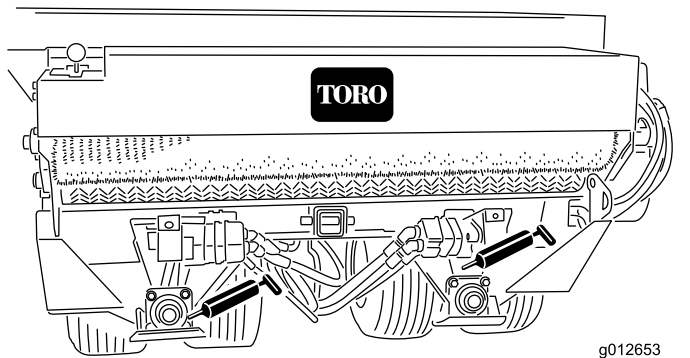
### Smørenippeltabell

Sted	Antall
Valseaksellager ( <a href="#">Figur 15</a> )	4
Børsteaksellager ( <a href="#">Figur 15</a> )	1
Dreieledd lager ( <a href="#">Figur 16</a> )	4
Hjullager ( <a href="#">Figur 16</a> )	4

**Viktig:** Smør lagrene for å opprettholde en liten lekkasje mellom lagre og hus. For mye smørefett kan forårsake overoppheting eller skade på forseglingene.



Figur 15



Figur 16

**Merk:** Ikke smør drivkjedene med mindre de blitt stive av rust. Hvis kjedet er rustent, kan du smøre det lett med et tørt smøremiddel. Dette minsker sjansen for sandoppsamling eller annet overgjødslingsmateriale til å feste seg på kjedet.

## Vedlikehold av drivsystem

### Kontrollere lufttrykket i dekkene

**Serviceintervall:** For hver bruk eller daglig

1. Utfør trinnene i [Gjøre klar til vedlikehold \(side 20\)](#).
2. Kontroller lufttrykket i dekkene.  
Lufttrykket skal være 1,38 til 2,07 bar.
3. Hvis lufttrykket i dekkene er for lavt eller for høyt, fyll på eller fjern luft til lufttrykket i dekkene er 1,38 til 2,07 bar.

### Stramme hjulboltene

**Serviceintervall:** Etter første time

Etter de 10 første timene

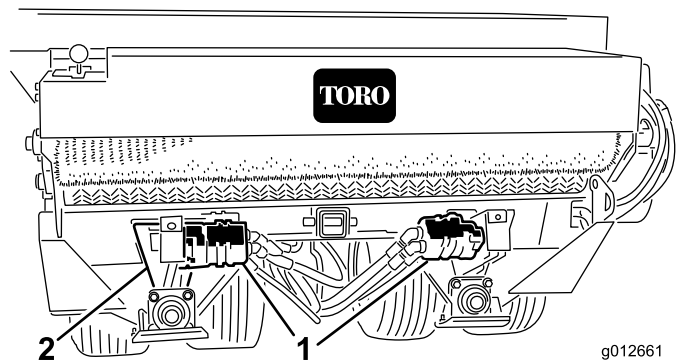
Hver 200. driftstime

**Viktig:** Mangel på tilstrekkelig tilstramming kan føre til feil eller at et hjul faller av.

1. Utfør trinnene i [Gjøre klar til vedlikehold \(side 20\)](#).
2. Stram 20 hjulbolter til 109–122 Nm.

### Stramme hjuldriftkjedet

1. Utfør trinnene i [Gjøre klar til vedlikehold \(side 20\)](#).
2. Løsne låseboltene og mutterne som fester den hydrauliske motoren/pumpen til akselunderstellet ([Figur 17](#)).



Figur 17

1. Hydraulisk motor
2. Akselunderstellutkobling

3. Roter motortannhjulenheten ([Figur 17](#)) til hjuldriftkjedet gir etter 3,2 mm.

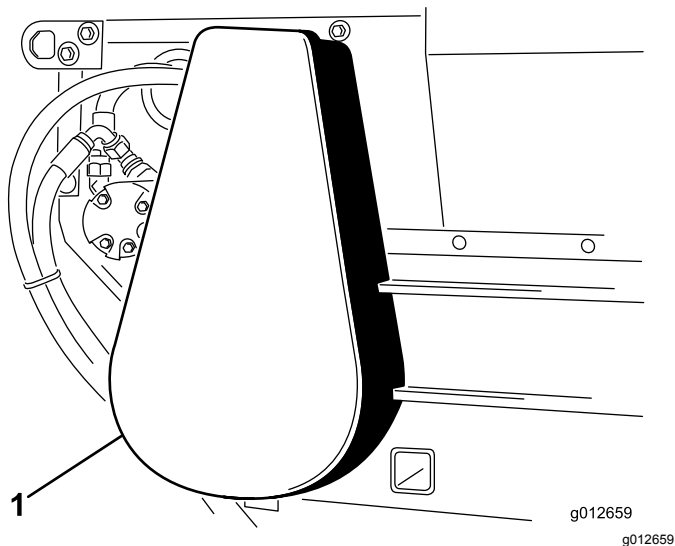
**Merk:** Tilgang til kjeden er gjennom utskjæringen i nedre side av akselunderstellet.

**Viktig:** Ikke overstram kjedet, da slites det raskere. Ikke understram kjedet, dette vil slite ut drevet.

4. Stram monteringsboltene.

## Stramme båndkjedet

1. Utfør trinnene i [Gjøre klar til vedlikehold \(side 20\)](#).
2. Fjern kjededekslet ([Figur 18](#)).

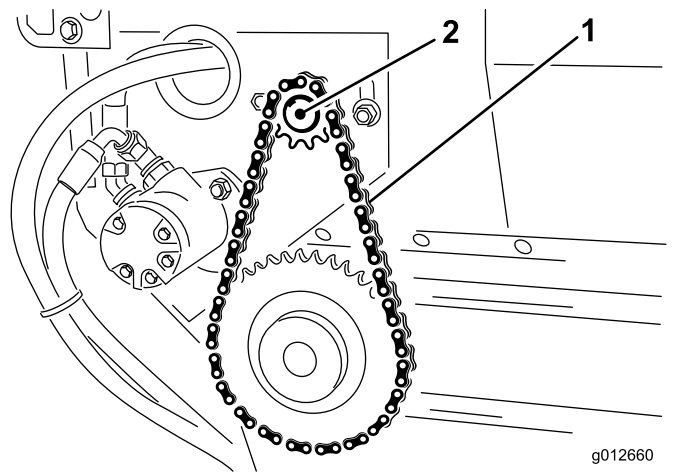


**Figur 18**

1. Kjededeksel

3. Løsne bolter og mutre som fester motor- og drevenheten til hovedrammen ([Figur 19](#)).
4. Roter motor- og drevenhet ([Figur 19](#)) i monteringssporene til båndkjedet gir etter 3,2 mm.

**Viktig:** Ikke overstram kjedet, da slites det raskere. Ikke understram kjedet ellers sliter det ut drevet.



**Figur 19**

1. Båndkjede
2. Motor- og drevenhet

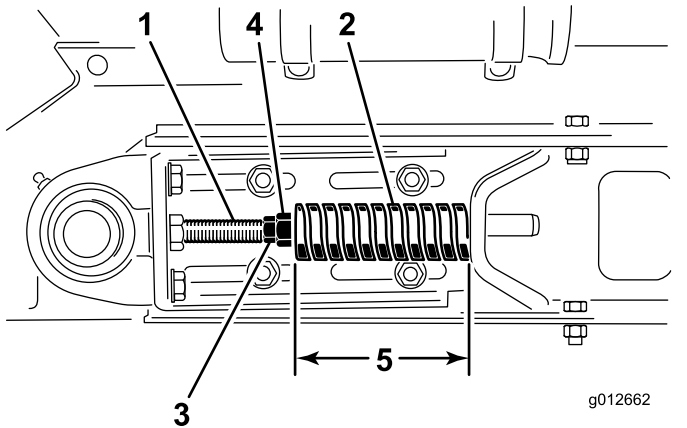
5. Stram monteringsboltene ([Figur 19](#)).
6. Monter kjededekslet ([Figur 18](#)).

# Vedlikehold av remmer

## Stramme transportbåndet

Når transportbåndet er riktig justert, skal den komprimerte lengden til hver kompresjonsfjær være 112 mm. Juster transportbåndet som følger:

1. Tøm beholderen.
2. Utfør trinnene i [Gjøre klar til vedlikehold \(side 20\)](#).
3. Løsne låsemutteren ([Figur 20](#)).

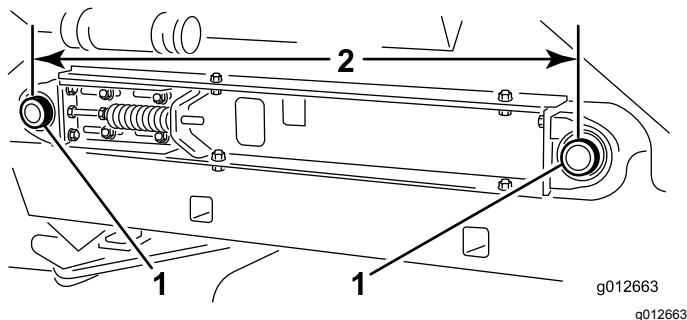


Figur 20

1. Strekkstang
2. Kompresjonsfjær
3. Kontramutter (fremover)
4. Låsemutter (bakre)
5. Fjærkompresjon 112 mm

4. Juster den fremre låsemutteren til kompresjonsfjæren til 112 mm.
5. Stram bakre låsemutter.
6. Gjenta trinn 3 til 5 på den andre siden av maskinen.
7. Mål avstanden mellom midtre punktene på båndvalseakslerne på hver side av maskinen for å sikre at målingene er like ([Figur 21](#)).

Like avstandsmål på omtrent 895 mm.



Figur 21

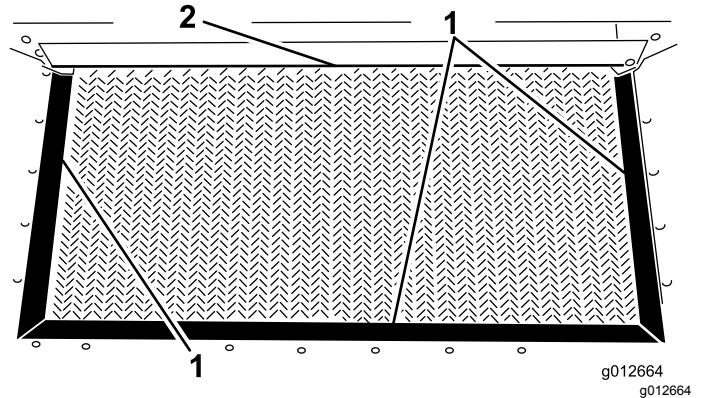
1. Båndvalseaksler
2. 895 mm

# Skifte ut transportbåndet

## Klargjøre maskinen

1. Tøm beholderen.
2. Utfør trinnene i [Gjøre klar til vedlikehold \(side 20\)](#).
3. Undersøk beholderforseglinger og lemkanten for rifter eller slitasje ([Figur 22](#)).

Skift ut komponenter med slitasje eller skader, slik at det nye transportbåndet fungerer skikkelig.

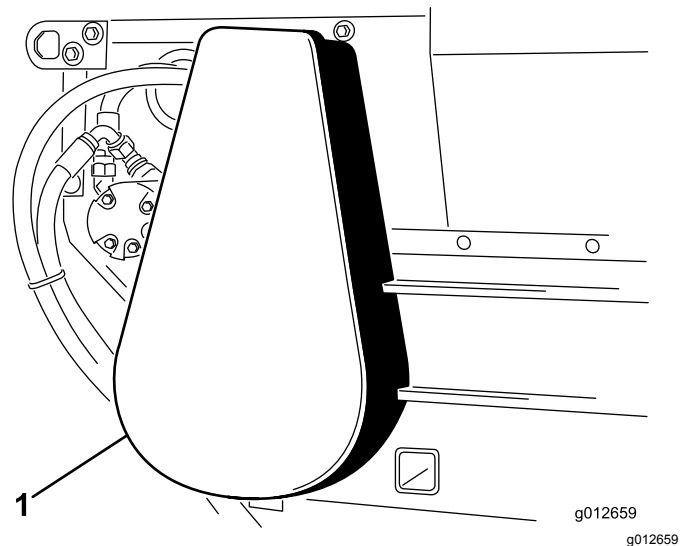


Figur 22

1. Beholderforsegling
2. Lemkant

## Fjerne båndkjedet

1. Fjern kjededekslet ([Figur 23](#)).

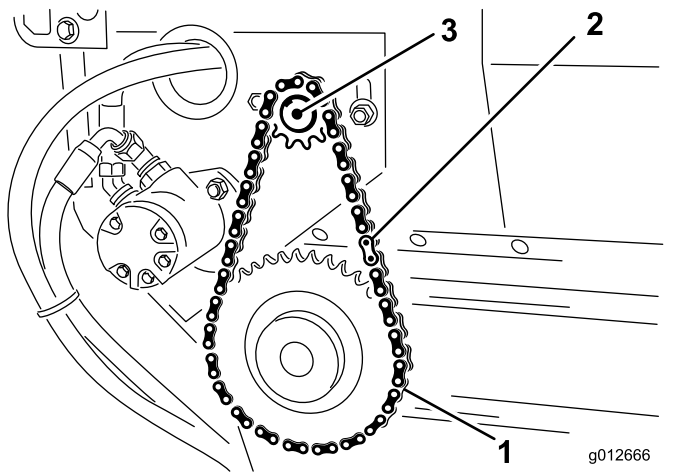


Figur 23

1. Kjededekslet

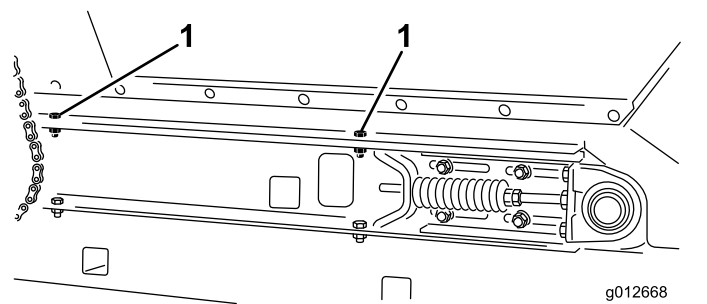
2. Fjern hovedleddet fra kjedet, og fjern kjedet fra det lille drevet ([Figur 24](#)).

Hvis nødvendig, løsne motormonteringsboltene for å fjerne hovedleddet.



**Figur 24**

- 1. Drivkjede
- 2. Hovedledd
- 3. Motor



**Figur 26**  
Høyre side vist

- 1. Hodeskruer (beholdermontering)

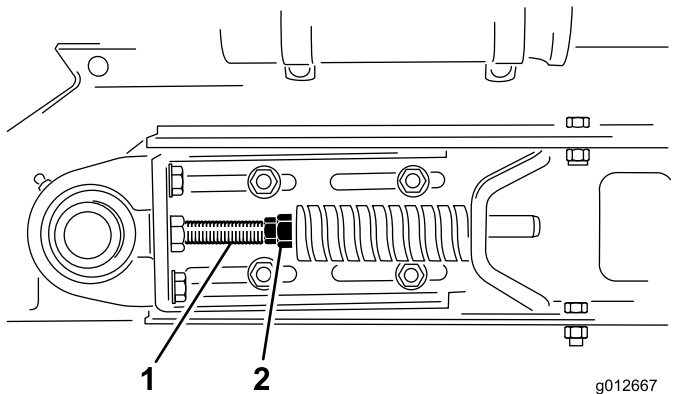
- 3. Vipp beholderen bakover og len den mot en vegg, stolpe, stige osv. (Figur 27).

**Viktig:** Ikke la beholderen hvile mot baksiden av maskinen for å unngå skade på børsten eller hydraulikkoblingene.

Sørg for at beholderen er vippet forbi midten og/eller mot en vegg eller stolpe for å forhindre at den faller ned på arbeidsområdet (Figur 27).

## Demontere skyveplanet

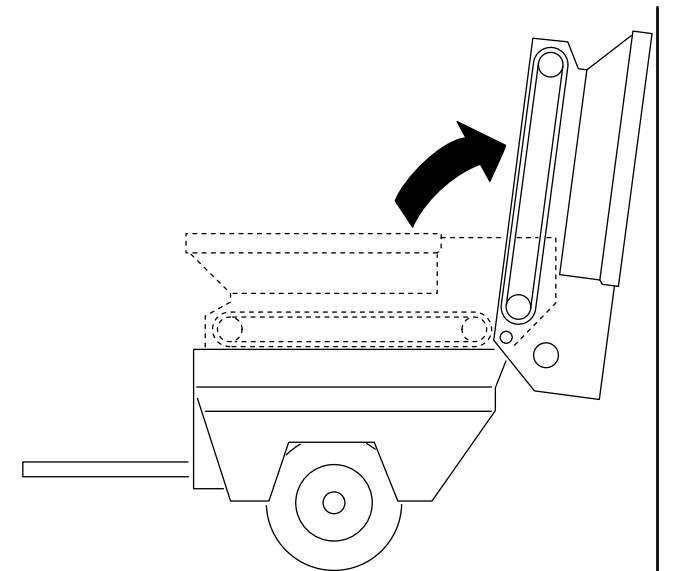
- 1. Løsne fremre og bakre låsemutter på strekkstangen for å frigjøre fjærspenning (Figur 25).



**Figur 25**

- 1. Spennstenger
- 2. Låsemutter

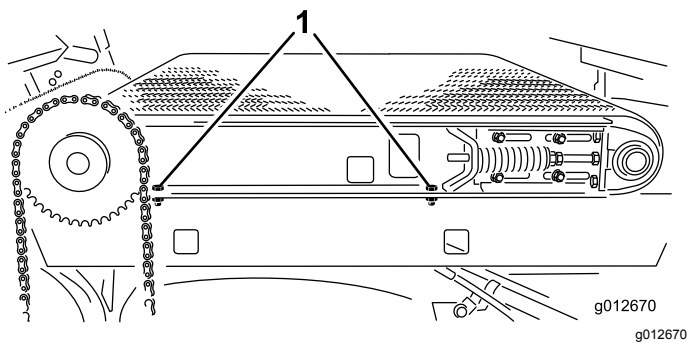
- 2. På hver side av maskinen fjerner du to hodeskruer, to skiver og to låsemuttere som fester beholderen til gliderammeskinnene (Figur 26).



**Figur 27**

- 4. På høyre side av maskinen løsner du de to hodeskruene som fester gliderammeskinnen på høyre skjerm (Figur 28). Påse at hodeskruene er løse nok til at skyveplanet kan vippes.

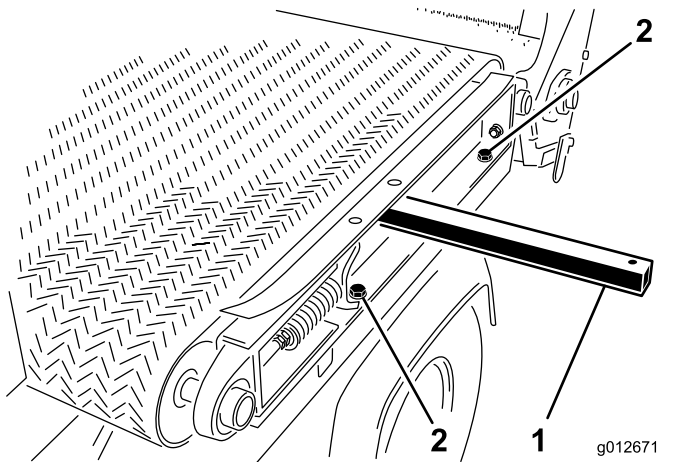




**Figur 28**

1. Hodeskruer (gliderammeskinne)

5. På venstre side av maskinen fjerner du to hodeskruer og to skiver som fester gliderammeskinnen til venstre skjerm (Figur 29).



**Figur 29**

1. Løftestang
2. Hodeskruer (gliderammeskinne)

## Fjerne båndet

Klipp båndet og fjern det fra valsene.

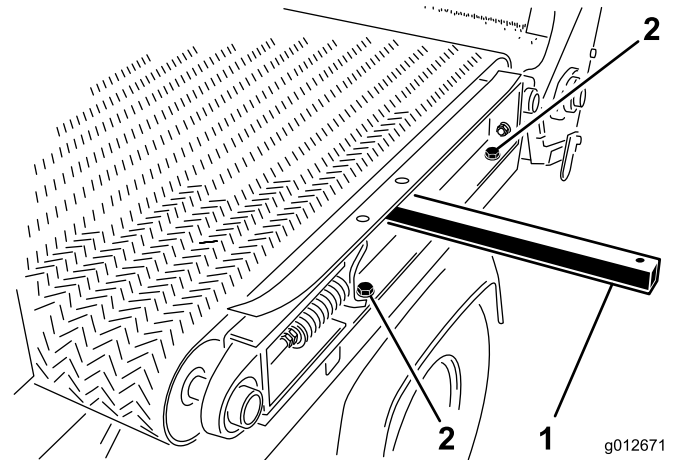
## Montere remmen

1. Sett en løftestang gjennom hullet ved venstre gliderammeskinne, og hev løftestangen for å vippe rammeskinnen litt. Se Figur 29 i [Demontere skyveplanet \(side 24\)](#).
2. Monter remmen over løftestangen og valsene så langt det er mulig.
3. Sett inn et verktøy for plastbånd mellom hver valse og båndet.  
Roter valsene til hvert verktøy ligger utenfor hver valse. Før verktøyet forbi ribben på midten av båndet.
4. Skyv båndet og båndverktøyene oppå valsene til båndet sitter midt på valsene.

5. Fjern båndverktøyene.
6. Innrett båndet slik at båndribben passer inn i innrettingsgjengene på hver valse.

## Montere skyveplanet

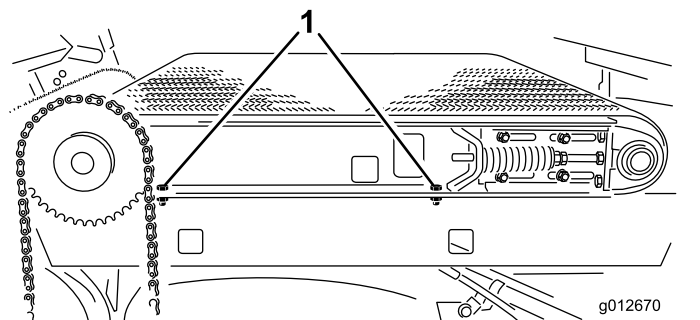
1. På venstre side av maskinen monterer du gliderammeskinnen på venstre skjerm (Figur 30) med de to hodeskruene og de to skivene som du fjernet i [Demontere skyveplanet \(side 24\)](#), og strammer hodeskruene.



**Figur 30**

1. Løftestang
2. Hodeskruer (gliderammeskinne)

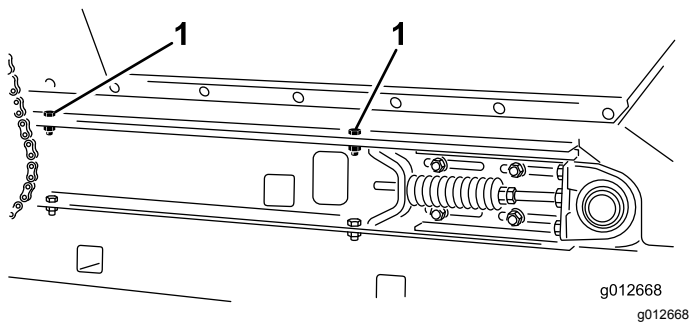
2. På høyre side av maskinen strammer du de to hodeskruene som fester gliderammeskinnen på høyre skjerm (Figur 31).



**Figur 31**

1. Hodeskruer (gliderammeskinne)

3. Roter forsiktig beholderen ned på gliderammeskinnene. Se Figur 27 av [Demontere skyveplanet \(side 24\)](#).
4. På hver side av maskinen fester du beholderen til gliderammeskinnene (Figur 32) med de to hodeskruene, to skivene og to låsemutterne du fjernet i [Demontere skyveplanet \(side 24\)](#).



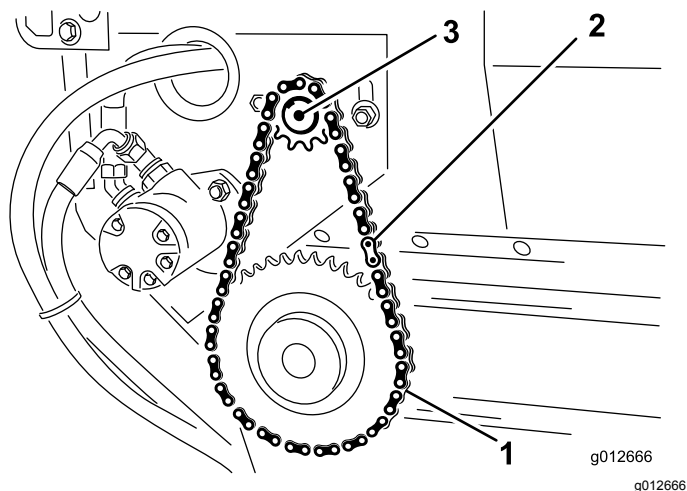
**Figur 32**  
Høyre side vist

1. Hodeskruer (beholdermontering)

5. Stram transportbåndet. Se [Stramme transportbåndet \(side 23\)](#).

## Montere båndkjedet

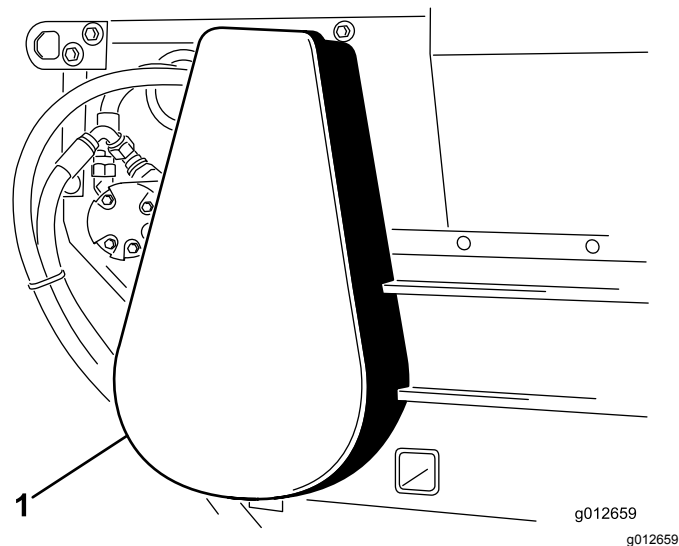
1. Monter kjedet på det lille drevet og fest kjedet med hovedleddet ([Figur 33](#)).



**Figur 33**

- |              |          |
|--------------|----------|
| 1. Drivkjede | 3. Motor |
| 2. Hovedledd |          |

2. Hvis du løsne motormonteringsboltene, stram båndkjedet. Se [Stramme båndkjedet \(side 22\)](#).
3. Monter kjededekslet ([Figur 34](#)).



**Figur 34**

1. Kjededeksel

# Vedlikehold av hydraulisk system

## Sikkerhet for hydraulisk system

- Oppsøk legehjelp øyeblikkelig hvis olje sprøytes inn under huden. Innsprøytet væske må fjernes kirurgisk innen få timer av en lege.
- Kontroller at alle hydraulikkslanger og ledninger er i god stand, og at alle hydrauliske koblinger og beslag er tette, før det hydrauliske systemet settes under trykk.
- Hold kropp og hender borte fra hull eller dyser som sprøyter ut hydraulisk olje under høyt trykk.
- Bruk kartong eller papir til å finne lekkasjer.
- Før du utfører vedlikehold eller reparasjoner på det hydrauliske systemet, må du forsiktig slippe ut alt trykket.

## Kontrollere de hydrauliske ledningene og slangene

**Serviceintervall:** For hver bruk eller daglig

Undersøk hydrauliske ledninger og slanger daglig for å kontrollere at det ikke finnes lekkasjer, at det ikke er knekk på dem, at ingen monteringsstøtter er løse, at ingen beslag er løse, og at de ikke er slitt på grunn av værforhold, kjemisk forringelse eller andre årsaker. Foreta alle nødvendige reparasjoner før du bruker maskinen.

## Spesifisering av hydraulikkvæske

Beholderen fylles på fabrikken med høykvalitets hydraulikkvæske. Kontroller nivået på hydraulikkvæsken før du starter maskinen for første gang, og deretter hver dag. Se [Kontrollere nivået på hydraulisk olje \(side 27\)](#).

**Anbefalte hydraulikkvæsker:** Toro PX Extended Life-hydraulikkvæske, tilgjengelig i spann på 19 liter eller fat på 208 liter.

**Merk:** På en maskin som bruker den anbefalte erstatningsvæsken trenger man ikke utføre væske- og filterskift så ofte.

**Alternative hydraulikkvæsker:** Hvis Toro PX Extended Life-hydraulikkvæske ikke

er tilgjengelig, kan du bruke andre konvensjonelle hydraulikkvæsker med petroleumbase, forutsatt at spesifikasjonene faller innenfor oppgitt område for følgende materialegenskaper og oppfyller bransjestandarder. Syntetisk væske må ikke benyttes. Forhør deg med smøremiddelleverandøren for å finne et egnet produkt.

**Merk:** Toro er ikke ansvarlig for skader som skyldes bruk av uegnede alternativer. Bruk kun produkter fra anerkjente produsenter, som står for sine anbefalinger.

## Hydraulikkvæske med høy viskositetsindeks og lavt flytpunkt mot slitasje, ISO VG 46

Materielle egenskaper:

Viskositet, ASTM D445	cSt ved 40 °C (104 °F) 44 til 48
Viskositetsindeks ASTM D2270	140 eller høyere
Flytepunkt, ASTM D97	-37 til -45 °C
Bransjespesifikasjoner:	Eaton Vickers 694 (I-286-S, M-2950-S/35VQ25 eller M-2952-S)

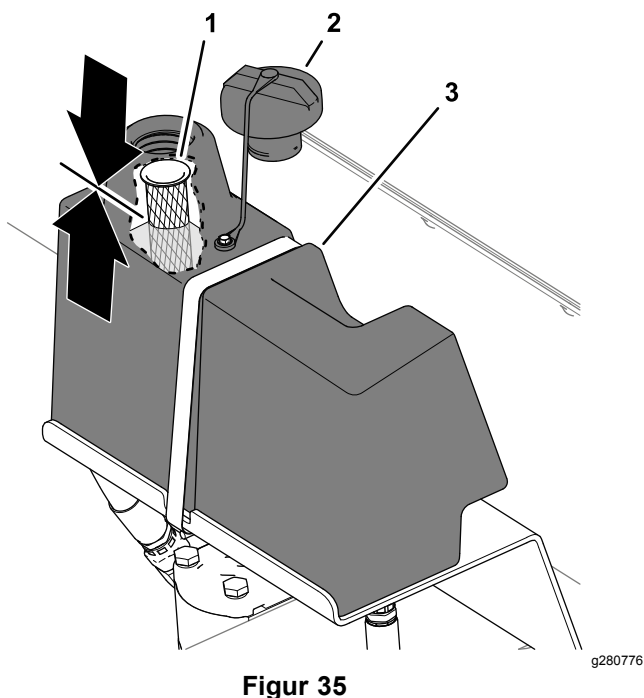
**Merk:** Mange hydraulikkvæsker er nesten fargeløse, noe som gjør det vanskelig å oppdage lekkasjer. Et rødt fargestoff for hydraulikkvæsken er tilgjengelig i flasker på 20 ml. Én flaske er nok til 15–22 liter med hydraulikkvæske. Bestill delenr. 44-2500 fra en autorisert Toro-forhandler.

**Viktig:** Toro Premium Synthetic Biodegradable-hydraulikkvæske er den eneste syntetiske nedbrytbare væsken som godkjennes av Toro. Denne oljen er kompatibel med elastomerne som benyttes i Toros hydraulikkssystemer, og er egnet til en rekke temperaturforhold. Denne oljen er kompatibel med tradisjonelle mineraloljer, men for å oppnå maksimal biologisk nedbrytbarhet og ytelse, må det hydrauliske systemet tømmes fullstendig for tradisjonell olje. Oljen er tilgjengelig i spann på 19 liter eller fat på 208 liter fra din autoriserte Toro-forhandler.

## Kontrollere nivået på hydraulisk olje

**Serviceintervall:** For hver bruk eller daglig

1. Utfør trinnene i [Gjøre klar til vedlikehold \(side 20\)](#).
2. Rengjør rundt påfyllingshalsen og lokket på den hydrauliske tanken, og fjern lokket ([Figur 35](#)).



Figur 35

1. Skjerm (påfyllingshals)
2. Lokk for hydraulikkvæsketank
3. Hydraulisk beholder

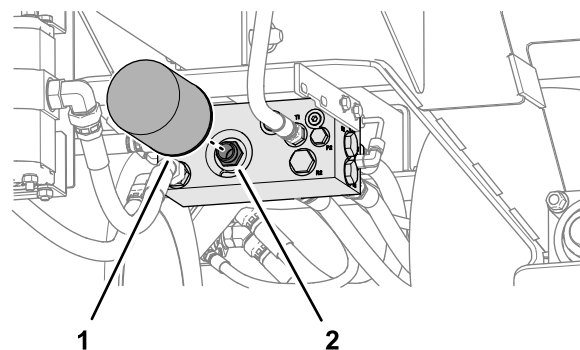
3. Kontroller nivået på hydraulikkvæsken. Oljenivået bør være halvveis opp på skjermen i påfyllingshalsen (Figur 35).
4. Hvis nivået er lavt, tilsett spesifisert hydraulikkvæske for å heve nivået.
5. Sett på hydraulikktanklokket (Figur 35).

## Bytte ut det hydrauliske filteret

**Serviceintervall:** Hver 1000. driftstime—**Bytt det hydrauliske filteret** hvis du bruker anbefalt hydraulikkvæske.

Hver 800. driftstime—Skift hydraulikkvæske og -filtre **hvis du ikke bruker anbefalt hydraulikkvæske eller har noen gang fylt beholderen med en alternativ væske.**

1. Utfør trinnene i [Gjøre klar til vedlikehold \(side 20\)](#).
2. Rengjør området rundt filteret og den hydrauliske manifolden, plasser et tappefat under filteret og fjern filteret (Figur 36).



Figur 36

1. Hydraulisk filter
2. Filterfestet (hydraulikkmanifolden)

3. Smør pakningen på det nye filteret med den spesifiserte hydraulikkvæsken. Se [Spesifisering av hydraulikkvæske \(side 27\)](#).
4. Rengjør filterfesteområdet på hydraulikkmanifolden (Figur 36).
5. Skru filteret på filterfestet til pakningsmanifolden. Stram deretter filteret en halv omdreining.
6. Trekk maskinen for å slå på hydraulikksystemet, og se etter hydraulikklekkasjer.

## Skifte den hydrauliske oljen

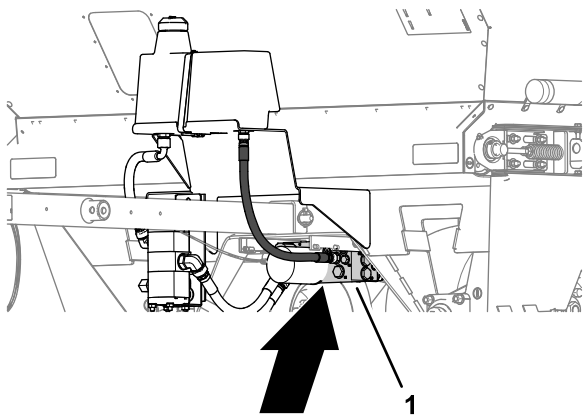
**Serviceintervall:** Hver 2000. driftstime—Skift hydraulikkvæske og filtre **hvis du bruker anbefalt hydraulikkvæske.**

Hver 800. driftstime—Skift hydraulikkvæske og -filtre **hvis du ikke bruker anbefalt hydraulikkvæske eller har noen gang fylt beholderen med en alternativ væske.**

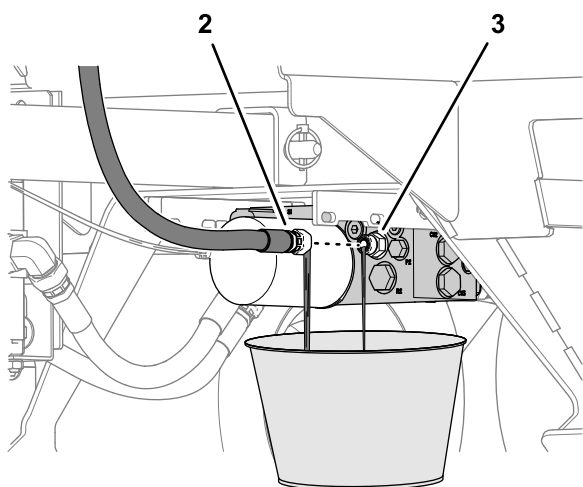
**Hydraulikktankens kapasitet:** ca. 9,5 l

**Viktig:** Hvis væsken blir forurenset, må du kontakte din autoriserte Toro-forhandler, for da må hele hydraulikksystemet tømmes. Forurenset olje ser melkeaktig eller svart ut sammenlignet med ren olje.

1. Utfør trinnene i [Gjøre klar til vedlikehold \(side 20\)](#).
2. Plasser et tappefat med kapasitet på minst 9,5 liter under hydraulikkmanifolden (Figur 37).



g280774



g280775

Figur 37

- |                       |                                  |
|-----------------------|----------------------------------|
| 1. Hydraulikkmanifold | 3. Kobling (hydraulisk manifold) |
| 2. Returslange        |                                  |
3. Koble fra returslangen fra koblingen i hydraulikkmanifolden, og la hydraulikkvæsken renne helt ut (Figur 37).
  4. Monter og stram returslangen (Figur 37).
  5. Rengjør rundt påfyllingshalsen og lokket på hydraulikk tanken, og fjern lokket. Se Figur 35 i [Kontrollere nivået på hydraulisk olje \(side 27\)](#).
  6. Tilsett omtrent 9,5 l spesifisert hydraulisk olje. Se [Spesifisering av hydraulikkvæske \(side 27\)](#).

**Viktig:** Bruk bare de hydrauliske oljene som er angitt. Andre væsker kan skade komponentene i det hydrauliske systemet.

7. Sjekk oljenivået og fyll på nok til væsknivået angitt i [Kontrollere nivået på hydraulisk olje \(side 27\)](#).

**Viktig:** Ikke overfyll tanken med hydraulikkvæske.

8. Monter hydraulikk tanklokket. Se Figur 35 i [Kontrollere nivået på hydraulisk olje \(side 27\)](#).

## Børstevedlikehold

### Kontrollere børsten for posisjon og slitasje

Serviceintervall: Hver 40. driftstime

Børsten må være i kontakt med transportbåndet i stor nok grad til å fordele overgjødslingsmateriale, men samtidig ikke bli hindret i rotasjonsmomentet. Et stykke stivt papir kan settes inn mellom transportbåndet og børsten for å sjekke justeringen.

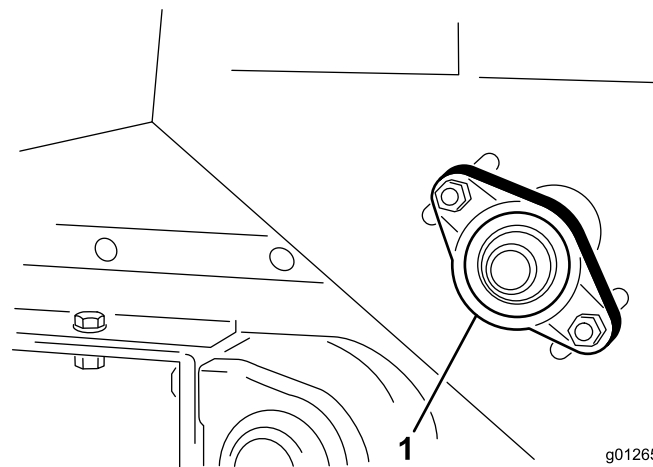
1. Sett inn noe stivt mellom transportbåndet og børsten for å sjekke justeringen.
2. Kontroller at børsten har samme høyde fra side til side.
3. Kontroller tilstanden til børstehårene.

Skift ut børsten hvis hårene er nedslitt. Hvis hårene er slitt ujevnt, skifter du enten ut børsten eller justerer børsteposisjonen. Se [Justere børsteposisjonen \(side 29\)](#).

### Justere børsteposisjonen

**Merk:** Hvis du bruker vått overgjødslingsmateriale, må kanskje børsteposisjonen justeres, slik at børstehårene feier vekk materiale mellom båndhakene uten å komme i for mye kontakt med båndets glatte del.

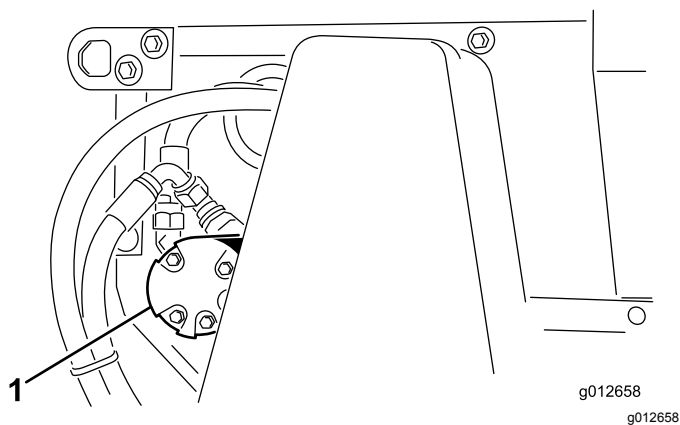
1. Løsne mutrene som fester lagerhuset (Figur 38), på høyre side av maskinen.



g012657  
g012657

Figur 38

1. Lagerhus
2. Løsne mutrene som fester lagerhuset (Figur 39), på venstre side av maskinen.



Figur 39

1. Børstemotor

- 
3. Skyv børsten i posisjon på høyre side og stram til mutrene.
  4. Skyv børsten i posisjon på venstre side og stram til mutrene.
  5. Sett inn et stykke stivt papir mellom børsten og transportbåndet.  
Børsten må ha samme høyde fra side til side.
  6. Stram til mutrene hvis børsteposisjonen er riktig.  
Hvis børsteposisjonen ikke er riktig, gjentar du trinn 1 gjennom 6.

## Rengjøring

### Vaske maskinen

- Rengjør maskinen grundig, spesielt innsiden av beholderen. Rengjør beholderen og transportbåndområdet for sandpartikler.
- Vask maskinen etter behov med bare vann eller vann og et mildt rengjøringsmiddel. Du kan bruke en klut når du vasker maskinen.

**Viktig:** Ikke bruk brakkvann eller gjenvunnet vann til å rengjøre maskinen.

**Viktig:** Ikke bruk høytrykksutstyr til å vaske maskinen. Høytrykksutstyr kan skade det elektriske systemet, løsne viktige merker og vaske bort nødvendig fett fra friksjonspunktene. Unngå overdreven bruk av vann på ledningene og hydraulikkmanifolden.

# Lagring

## Lagringssikkerhet

- Slå av maskinen, ta ut nøkkelen (hvis utstyrt) og vent til alle bevegelige deler har stoppet før du forlater førerstillingen. La maskinen kjøles ned før justering, service, rengjøring eller oppbevaring.
- Oppbevar aldri maskinen eller bensinkannen i nærheten av åpen ild, gnister eller kontrollampe, som på en varmtvannstank eller andre apparater.

## Gjøre maskinen klar til lagring

- Parker maskinen på et hardt, jevnt underlag, aktiver parkeringsbremsen, slå av motoren, ta ut nøkkelen, og vent til alle bevegelige deler har stanset, før du forlater maskinen.
- Hvis den valgfrie jekken er montert, vri den fra horisontal (kjøre-) posisjon, til vertikal posisjon.
- Rengjør overgjødsleren grundig, spesielt inni beholderen. Beholder- og transportørbåndområdet skal være helt fritt for gjenværende sandpartikler.
- Stram til alle festene.
- Smør alle smøreniplene og lagrene. Tørk av overflødig smøremiddel.
- Enheten bør lagres på et sted som er skjermet fra sollys for å forlenge transportørbåndets levetid. Ved lagring utendørs anbefales det å dekke til beholderen med en presenning.
- Kontroller spenningen på drivkjedet. Juster spenningen om nødvendig.
- Kontroller spenningen på transportbåndet. Juster spenningen om nødvendig.
- Kontroller at båndet drives jevnt når overgjødsleren tas ut av lagring, før du fyller beholderen med materiale.

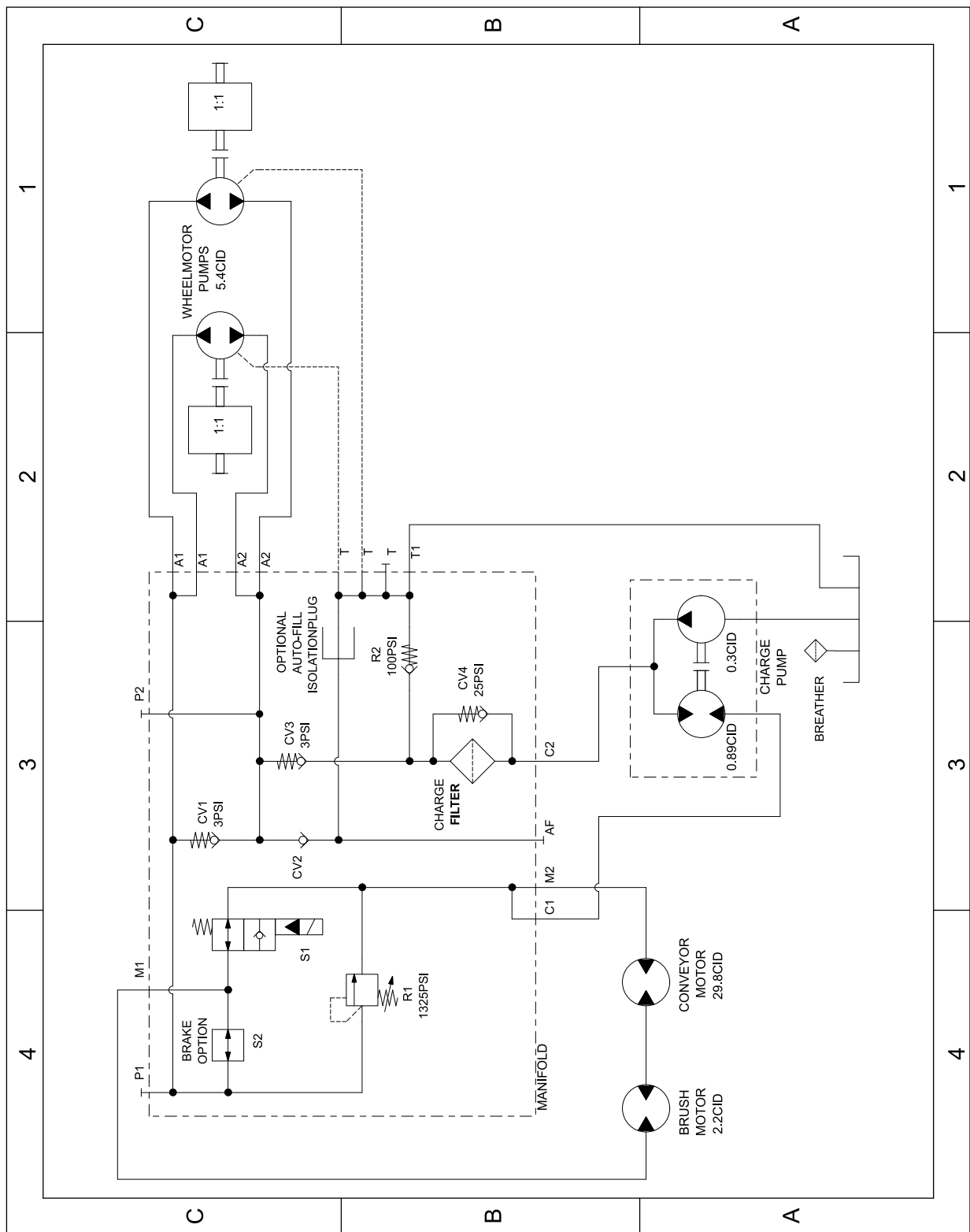


# Feilsøking

Problem	Mulig årsak	Løsning
Kontrollledningene er vanskelig å koble til eller fra.	<ol style="list-style-type: none"> <li>1. Trekkenheten har feil kontakt.</li> <li>2. På/av-koblingene slås av og på med bremselendinger.</li> </ol>	<ol style="list-style-type: none"> <li>1. Kjøp et ytterligere ledningsnett fra din autoriserte Toro-leverandør.</li> <li>2. Korrigjer koblingene.</li> </ol>
Overgjødsleren er vanskelig å dra med trekkenheten.	<ol style="list-style-type: none"> <li>1. Hjulmotor/pumpene går ikke rundt.</li> <li>2. Bremsesolenoiden er aktivert.</li> <li>3. Hydraulikkoljen er for varm.</li> </ol>	<ol style="list-style-type: none"> <li>1. Det hydrauliske røret er reversert.</li> <li>2. Kontroller ledningene.</li> <li>3. Korrigjer tilstanden.</li> </ol>
Maskinen lekker hydraulisk olje.	<ol style="list-style-type: none"> <li>1. Koblingene er løse.</li> <li>2. Oljefilteret er løst.</li> <li>3. En kobling mangler en O-ring.</li> <li>4. Hydraulikk tanken er overfylt med olje.</li> </ol>	<ol style="list-style-type: none"> <li>1. Stram koblingen.</li> <li>2. Stram til oljefilteret.</li> <li>3. Monter den manglende O-ringen.</li> <li>4. Fjern noe hydraulisk olje fra beholderen.</li> </ol>
Transportbåndet og/eller børsten fungerer ikke.	<ol style="list-style-type: none"> <li>1. Solenoidledningene er ikke 12 V.</li> <li>2. Den manuelle bryteren er slitt eller skadet.</li> <li>3. De hydrauliske motorer/pumpene går ikke rundt.</li> <li>4. Transportbåndet slurer.</li> </ol>	<ol style="list-style-type: none"> <li>1. Sjekk sikringen og elektriske koblinger.</li> <li>2. Sjekk for kontinuitet gjennom bryteren, og sjekk dioden i den elektriske solenoidkoblingen.</li> <li>3. Sjekk hjuldriftkjedet.</li> <li>4. Kontroller transportbåndspenning.</li> </ol>
Transportbåndet er feiljustert, eller går ut av sporet.	<ol style="list-style-type: none"> <li>1. Valsene har ikke samme senteravstand.</li> <li>2. Båndstrammingen er feil.</li> <li>3. Lagerets klemhylser som fester valsen er ikke stramme.</li> <li>4. Båndribben er ikke innrettet med sporet i valsene.</li> </ol>	<ol style="list-style-type: none"> <li>1. Juster sideveisavstanden.</li> <li>2. Påse at fjærene er komprimert like mye på hver side av maskinen.</li> <li>3. Stram lagerets klemhylser.</li> <li>4. Juster båndribben med sporet i valsene.</li> </ol>

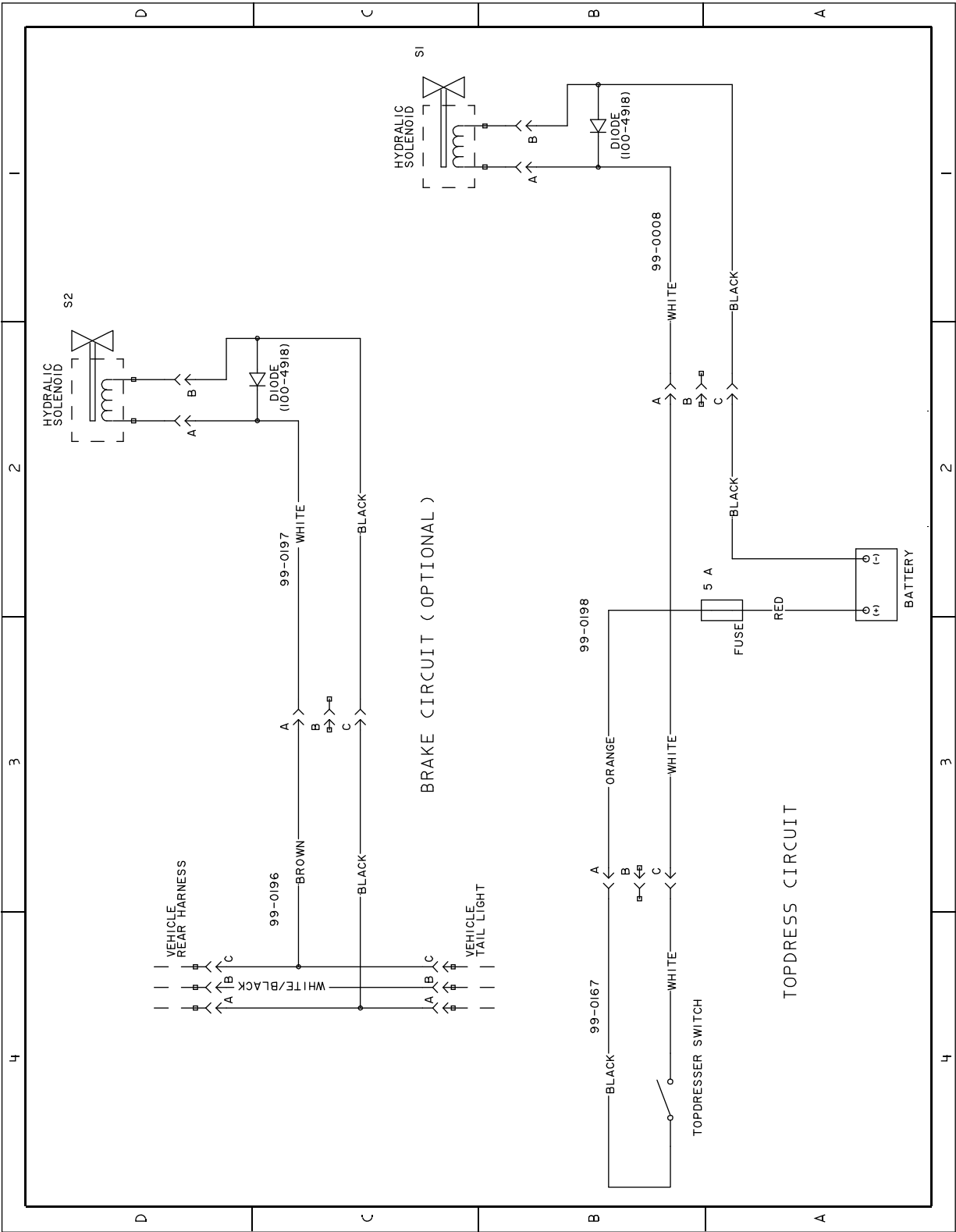


# Skjemaer



Hydraulikkskjema 138-5972 (Rev. A)

g280721



Elektronikkskjema 100-7687 (Rev. A)

g269551

**Notat:**

**Notat:**

**Notat:**

## Personvernerklæring for EØS/Storbritannia

### Toros bruk av dine personopplysninger

Toro Company («Toro») respekterer ditt personvern. Når du kjøper produktene våre, kan vi samle inn visse personopplysninger om deg, enten direkte fra deg eller gjennom ditt lokale Toro-selskap eller -forhandler. Toro bruker disse opplysningene for å oppfylle kontraktsmessige forpliktelser – f.eks. for å registrere garantikrav, behandle garantikrav og kontakte deg ved en eventuell produkttilbakekalling – og for legitime bedriftsformål – f.eks. for å måle kundetilfredshet, forbedre produktene våre eller gi deg produktinformasjon som kan være av interesse. Toro kan dele din informasjon med Toros datterselskaper, undergrupper, forhandlere eller andre forretningspartnere i forbindelse med disse aktivitetene. Vi kan også videreformidle personopplysninger når dette er påkrevd ved lov eller i forbindelse med salg, kjøp eller fusjon av en bedrift. Vi vil aldri selge dine personopplysninger til andre selskaper for markedsføringsformål.

### Oppbevaring av personopplysninger

Toro vil oppbevare personopplysningene dine så lenge det er relevante for de ovennevnte formålene og i samsvar med nasjonalt regelverk. Mer informasjon om hvor lenge vi oppbevarer personopplysninger kan fås ved henvendelse til [legal@toro.com](mailto:legal@toro.com).

### Toros forpliktelse til sikkerhet

Personopplysningene dine kan behandles i USA eller et annet land som kan ha mindre streng personvernlovgivning enn landet du bor i. Når vi overfører opplysningene dine utenfor landet du bor i, følger vi lovfestede krav om å sikre at opplysningene er beskyttet og blir behandlet på en trygg måte.

### Tilgang og korrigering

Du kan ha rett til å korrigere eller gå gjennom personopplysningene dine, eller protestere på eller begrense behandlingen av opplysningene. For å gjøre dette kan du kontakte oss per e-post på [legal@toro.com](mailto:legal@toro.com). Hvis du har spørsmål om måten Toro har håndtert opplysningene dine på, oppfordrer vi deg til å ta dette opp direkte med oss. Merk at europeiske innbyggere har rett til å klage til sitt nasjonale datatilsyn.

# California Proposition 65-advarsel

## Hva er denne advarselen?

Du kan se et produkt for salg som har følgende advarselsmerke:



**ADVARSEL: Kreftfremkallende og skadelig for forplantningsevnen –**  
[www.p65Warnings.ca.gov](http://www.p65Warnings.ca.gov).

## Hva er Prop 65?

Prop 65 gjelder for enhver virksomhet som har drift i California, selger produkter i California eller som lager produkter som kan selges i eller fraktes inn i California. Det pålegger at Californias guvernør fører og offentliggjør en liste over kjemikalier som det er kjent at kan forårsake kreft, fosterskader og/eller annen forplantningsskade. Listen, som oppdateres hvert år, inkluderer hundrevis av kjemikalier som brukes i mange dagligvarer. Formålet med Prop 65 er å informere offentligheten om disse kjemikaliene, og hvor utsatt man er for dem.

Prop 65 forbyr ikke salget av produkter som inneholder disse kjemikaliene, men krever i stedet advarsler på produktene, på produktemballasjen eller i litteraturen som følger med produktet. Videre betyr ikke en Prop 65-advarsel at et produkt ikke oppfyller produktsikkerhetsstandarder eller -krav. Faktisk har Californias myndigheter gjort det klart at en Prop 65-advarsel «ikke er det samme som en regulatorisk uttalelse om hvorvidt et produkt er 'trygt' eller 'utrygt'». Mange av disse kjemikaliene er blitt benyttet i produkter som har vært i daglig bruk i årevis, uten noen dokumenterte skadevirkninger. Hvis du ønsker mer informasjon, gå til <https://oag.ca.gov/prop65/faqs-view-all>

En Prop 65-advarsel betyr at et selskap har enten (1) vurdert eksponeringsnivået og konkludert med at det overstiger «ikke-signifikant risikonivå», eller (2) har valgt å gi en advarsel basert på at de vet at et oppført kjemisk stoff er brukt, men de har ikke vurdert eksponeringsnivået.

## Gjelder denne loven overalt?

Prop 65-advarslene er kun pålagt under californisk lov. Disse advarslene kan ses over hele California, i alle slags sammenhenger, inkludert, men ikke begrenset til, restauranter, dagligvarebutikker, hoteller, skoler og sykehus samt på et bredt spekter av produkter. I tillegg fører enkelte Internett- og postordreforhandlere Prop 65-advarsler på nettsidene eller i katalogene sine.

## Er Californias advarsler strengere eller mindre strenge enn de føderale reglene?

Prop 65-standarder er ofte strengere enn både føderale og internasjonale standarder. Det finnes forskjellige stoffer som krever en Prop 65-advarsel selv ved nivåer som er mye lavere enn grensene satt føderalt. For eksempel er Prop 65-standarden for advarsler om bly 0,5 µg/dag, noe som er godt under føderale og internasjonale nivåer.

## Hvorfor har ikke alle lignende produkter en slik advarsel?

- Produkter som selges i California, trenger en Prop 65-merking, mens lignende produkter som selges andre steder, ikke trenger det.
- Et selskap som er involvert i en Prop 65-rettssak, og som kommer til et forlik, kan bli påkrevd å ha Prop 65-advarsler på produktene sine. Men andre selskaper som lager lignende produkter, blir ikke nødvendigvis pålagt det samme.
- Håndhevelsen av Prop 65 er ikke helt konsekvent.
- Selskaper kan velge å ikke gi advarsler, fordi de har konkludert med at det ikke er nødvendig for dem å gjøre dette under Prop 65. Det at et produkt ikke har en advarsel, betyr ikke at produktet er fri for de oppførte kjemikaliene på lignende nivå.

## Hvorfor har Toro inkludert en slik advarsel?

Toro har valgt å gi forbrukere så mye informasjon som mulig, slik at de kan ta informerte beslutninger om produktene de kjøper og bruker. Toro gir advarsler i enkelte tilfeller hvor vi vet at én eller flere oppførte kjemikalier er brukt, uten å ha evaluert eksponeringsnivået, siden ikke alle oppgitte kjemikalier har en bestemt pålagt eksponeringsgrense. Selv om eksponeringen fra Toro-produkter kan være ubetydelig eller godt innenfor «ikke-signifikant risiko»-nivået, har Toro valgt å gi Prop 65-advarsler på en føre-var-basis. I tillegg kan Toro risikere å bli saksøkt av delstaten California eller private parter som ønsker at Prop 65 skal håndheves, og bli ilagt dyre bøter, hvis vi ikke gir slike advarsler.



## Toro-garantien

Hvert andre år eller 1500 timer begrenset garanti

### Betingelser og inkluderte produkter

Toro Company og datterselskapet Toro Warranty Company, i henhold til en avtale mellom dem, garanterer i fellesskap at ditt kommersielle Toro-produkt («produktet») er uten feil i materialer eller håndverk i to år eller 1500 driftstimer\*, avhengig av hva som inntreffer først. Denne garantien gjelder alle produkter, med unntak av luftmaskiner (se separate garantierklæringer for disse produktene). Der det finnes berettigede forhold, vil vi reparere produktet uten ekstra kostnad for deg, inkludert diagnose, arbeid, deler og transport. Denne garantien tar effekt på den dato som produktet leveres til kunden.

\* Produkt utstyrt med timeteller.

### Instruksjoner for å innhente garantitjenester

Du er ansvarlig for å underrette distributøren eller den autoriserte forhandleren av kommersielle produkter om hvem du kjøpte produktet av, straks du tror at det foreligger et berettiget forhold. Hvis du trenger hjelp med å finne en distributør eller autorisert forhandler av kommersielle produkter, eller hvis du har spørsmål ang. dine garantirettigheter eller ansvar, kan du kontakte:

Toros serviceavdeling for kommersielle produkter  
Toro Warranty Company  
8111 Lyndale Avenue South  
Bloomington, MN 55420-1196, USA  
+1-952-888-8801 eller +1-800-952-2740  
E-post: commercial.warranty@toro.com

### Eierens ansvar

Som eier av produktet, er du ansvarlig for nødvendig vedlikehold og justeringer som beskrives i *brukerhåndboken*. Reparasjoner av produktproblemer forårsaket av at man ikke har utført nødvendig vedlikehold og justeringer dekkes ikke av denne garantien.

### Elementer og betingelser som ikke inkluderes

Ikke all produktsvikt eller feilfunksjon som finner sted i løpet av garantiperioden, er et resultat av defekter i materialene eller håndverket. Denne garantien dekker ikke følgende:

- Produktsvikt, som er et resultat av at man ikke har brukt originale Toro-deler ved utskiftninger, eller fra installering og bruk av tilleggsutstyr eller endret tilbehør som ikke kommer fra Toro.
- Produktsvikt som er et resultat av at man ikke har utført anbefalt vedlikehold og/eller justeringer.
- Produktsvikt som er et resultat av at man har brukt produktet på en grov, uaktsom eller uforsiktig måte.
- Deler som er forbruksdeler gjennom bruk og som ikke er defekte. Eksempler på deler som anses som forbruksdeler, eller som brukes opp, under normal drift av produktet er, men er ikke begrenset til, bremseklosser og bremsebelegg, clutchbelegg, knivblad, spoler, valser og lagre (tettet eller smurt), motstål, tennplugg, styrehjul og lagre, dekk, filtre, remmer og enkelte sprøytodeler som diafragma, munnstykker og kontrollventiler.
- Feil forårsaket av utenforliggende krefter, inkludert, men ikke begrenset til, vær, lagringsprosedyre, kontaminering, eller bruk av ikke-godkjent drivstoff, kjølevæsker, smøremidler, tilsetningsstoffer, gjødsel, vann eller kjemikalier.
- Feil eller ytelsesproblemer på grunn av drivstoffbruk (f.eks. bensin, diesel eller biodiesel) som ikke samsvarer med de respektive bransjestandardene.
- Normal støy, vibrasjon, slitasje og forringelse. «Vanlig slitasje» inkluderer, men er ikke begrenset til, skade på seter pga. slitasje eller slipevirkning, slitte, lakkerte overflater og oppskrapte merker eller vinduer.

### Land andre enn USA og Canada

Kunder som har kjøpt Toro-produkter som er eksportert fra USA eller Canada bør ta kontakt med sin Toro-distributør (forhandler) for å få garantipoliser for ditt land, din provins eller din delstat. Hvis du av noen grunn er misfornøyd med din forhandlers tjenester eller har vanskeligheter med å skaffe deg informasjon om garantien, ta kontakt med et lokalt autorisert servicesenter.

### Deler

Deler som skal skiftes ut som en del av nødvendig vedlikehold er garantert for perioden opp til tidspunktet for utskiftingen av delen. Deler som skiftes ut under garantien dekkes i gyldighetsperioden for garantien til originalproduktet og blir Toros eiendom. Toro vil ta den siste avgjørelsen om å reparere eventuelle eksisterende deler eller montere eller erstatte den. Toro kan bruke fabrikkreparerte deler for garantireparasjoner.

### Garanti for dypsyklus- og litiumionbatterier

Dypsyklus- og litium-ion-batterier har et begrenset antall kilowattimer de kan levere i løpet av levetiden. Bruks-, lade- og vedlikeholdsteknikker kan forlenge eller forkorte den totale levetiden til batteriet. Etter hvert som batteriene i dette produktet brukes, vil mengden med faktisk arbeid mellom ladeintervallene sakte men sikkert minske til batteriet er helt brukt opp. Utskifting av oppbrukte batterier, på grunn av normalt forbruk, er produkteiers ansvar. Merk: (kun for litiumionbatteri) proratabasis etter to år. Se batterigarantien for mer informasjon.

### Livstidsgaranti for veivaksel (kun ProStripe 02657-modell)

ProStripe som er utstyrt med en original Toro-friksjonsskive og veivakselsikker knivbremseclutch (integreert knivbremseclutch (BBC) + friksjonsskivesammenstilling) som originalutstyr, og som brukes av den opprinnelige kjøperen i samsvar med anbefalte drifts- og vedlikeholdsprosedyrer, er dekket av en livstidsgaranti mot bøyning av motorveivakselen. Maskiner utstyrt med spennskiver, knivbremseclutch (BBC)-enheter og andre slike enheter er ikke dekket av livstidsgarantien for veivaksel.

### Vedlikehold foretas for eierens regning

Trimming av motor, smøring, rengjøring og lakkering, utskifting av filtre, kjølevæske og utføring av anbefalt vedlikehold, er noen av de normale tjenestene som Toro-produkter forutsetter må foretas for eiers regning.

### Generelle betingelser

Reparasjon av en autorisert Toro-distributør eller -forhandler er ditt eneste rettsmiddel under denne garantien.

**Verken Toro Company eller Toro Warranty Company er ansvarlig for indirekte, tilfeldige eller betingede skader i forbindelse med bruk av Toro-produkter som dekkes av denne garantien, inkludert eventuelle kostnader eller utgifter forbundet med bruk av reserveutstyr eller -tjenester i perioder med feilfunksjon og ikke-bruk (innenfor rimelighetens grenser) i påvente av at reparasjoner skal foretas under denne garantien. Bortsett fra utslippsgarantien som det vises til nedenfor, hvis den gjelder, er det ingen andre uttrykkelige garantier. Alle impliserte garantier om salgbarhet og egnethet til bruk er begrenset til varigheten av denne uttrykkelige garantien.**

Noen stater tillater ikke utelatelse av tilfeldige eller betingede skader eller begrensninger for hvor lenge en implisert garanti skal vare. Ovennevnte utelatelser og begrensninger gjelder derfor kanskje ikke for deg. Denne garantien gir deg spesielle rettigheter i henhold til loven, og du kan kanskje også ha andre rettigheter som varierer fra stat til stat.

### Merknad vedrørende utslippsgaranti

Systemet for utslippskontroll på ditt produkt dekkes kanskje av en separat garanti hvor kravene er fastsatt av det amerikanske miljøforvaltningsorganet EPA (EPA = Environmental Protection Agency) og/eller bilprodusentgruppen CARB (CARB = California Air Resources Board). Timebegrensningen som fastsettes ovenfor gjelder ikke for garantien for systemer for utslippskontroll. Se erklæringen om garantien for motorutslippskontroll i brukerhåndboken eller i dokumentasjonen fra motorprodusenten.