



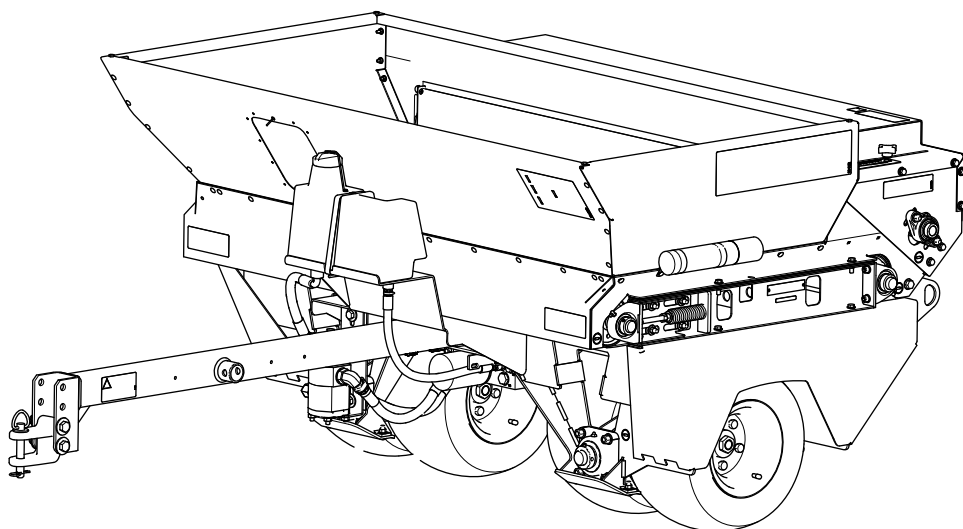
Count on it.

Form No. 3429-195 Rev A

Gebruikershandleiding

Topdresser 2500

Modelnr.: 44507—Serienr.: 403420001 en hoger



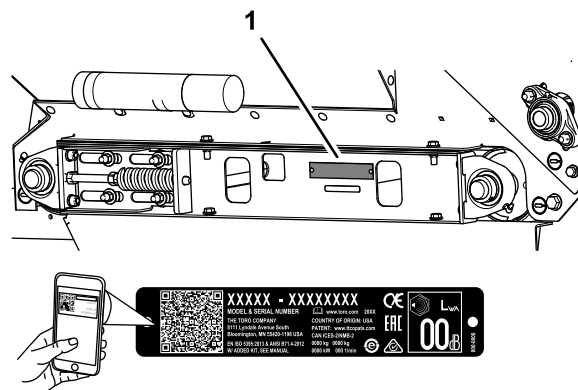
Dit product voldoet aan alle relevante Europese richtlijnen, zie voor details de aparte productspecifieke conformiteitsverklaring.

⚠ WAARSCHUWING

CALIFORNIË

Proposition 65 Waarschuwing

Gebruik van dit product kan leiden tot blootstelling aan chemische stoffen waarvan de Staat Californië weet dat ze kanker, geboortefwijkingen en andere schade aan het voortplantingssysteem veroorzaken.



g269187

Figuur 1

1. Plaats van modelnummer en serienummer

Inleiding

Deze machine is bedoeld voor gebruik door professionele bestuurders en voor commerciële toepassingen. Ze is hoofdzakelijk bedoeld voor het transporteren, doseren en aanbrengen van topdressingmaterialen. Dit product gebruiken voor andere doeleinden dan het bedoelde gebruik kan gevaarlijk zijn voor u of voor omstanders.

Lees deze informatie zorgvuldig door, zodat u weet hoe u dit product op de juiste wijze moet gebruiken en onderhouden en om letsel en schade aan de machine te voorkomen. U bent verantwoordelijk voor het juiste en veilige gebruik van de machine.

Ga naar www.Toro.com voor documentatie over productveiligheid en bedieningsinstructies, informatie over accessoires, hulp bij het vinden van een dealer of om uw product te registreren.

Als u service, originele Toro onderdelen of aanvullende informatie nodig hebt, kunt u contact opnemen met een erkende servicedealer of met de klantenservice van Toro. U dient hierbij altijd het modelnummer en het serienummer van het product te vermelden. De locatie van het plaatje met het modelnummer en het serienummer van het product is aangegeven op [Figuur 1](#). U kunt de nummers noteren in de ruimte hieronder.

Belangrijk: U kunt met uw mobiel apparaat de QR-code (indien aanwezig) op het plaatje met het serienummer scannen om toegang te krijgen tot de garantie, onderdelen en andere productinformatie.

Er worden in deze handleiding een aantal mogelijke gevaren en een aantal veiligheidsberichten genoemd met de volgende veiligheidssymbolen ([Figuur 2](#)), die duiden op een gevaarlijke situatie die zwaar lichamelijk letsel of de dood tot gevolg kan hebben als u de veiligheidsvoorschriften niet in acht neemt.



g000502

Figuur 2

1. Veiligheidssymbool

Er worden in deze handleiding twee woorden gebruikt om uw aandacht op bijzondere informatie te vestigen. **Belangrijk** attendeert u op bijzondere technische informatie en **Opmerking** duidt algemene informatie aan die bijzondere aandacht verdient.

Inhoud

Veiligheid	4	De ketting van de transportband aanspannen	22
Algemene veiligheid	4	Onderhoud riemen	23
Veiligheids- en instructiestickers	4	De transportband aanspannen	23
Montage	7	De transportband vervangen	23
1 De koppeling monteren	7	Onderhoud hydraulisch systeem	27
2 De trekhaak monteren op de trekstang van de tractie-eenheid	8	Veiligheid van het hydraulische systeem	27
3 De optionele steunpoot van de koppeling monteren	8	Hydraulische slangen en leidingen controleren	27
4 De kabelboom monteren	9	Specificaties hydraulische vloeistof	27
5 De glijders monteren	9	Het peil van de hydraulische vloeistof controleren	28
Algemeen overzicht van de machine	10	Hydraulisch filter vervangen	28
Bedieningsorganen	10	Hydraulische vloeistof verversen	29
Specificaties	11	Onderhoud van de borstel	30
Benodigde werktuigen	11	De positie en slijtage van de borstel controleren	30
Optionele accessoires	11	De positie van de borstel afstellen	30
Aanbevolen accessoires	11	Reiniging	31
Werktuigen/accessoires	11	De machine schoonmaken	31
Voor gebruik	12	Stalling	32
Veiligheidsinstructies voorafgaand aan het werk	12	Veiligheid tijdens opslag	32
Speciale instructies voor Workman en andere tractie-eenheden	12	Voordat u de machine gaat stallen	32
De machine controleren voordat u aan het werk gaat	12	Problemen, oorzaak en remedie	33
Tijdens gebruik	13	Schema's	34
Veiligheid tijdens het werk	13		
De machine ondersteunen met de optionele steunpoot	14		
De optionele steunpoot opslaan	15		
Gebruik van de machine	15		
De hopper laden	15		
Zandgebruiksdosis	15		
Voorzorgsmaatregelen met betrekking tot het gebruik van zand	16		
Vorbereiden voor gebruik van de machine bij koud weer	16		
Tips voor bediening en gebruik	16		
Na gebruik	18		
Veiligheid na het werk	18		
Onderhoud	19		
Veiligheid bij onderhoud	19		
Aanbevolen onderhoudsschema	19		
Procedures voorafgaande aan onderhoud	20		
Vorbereidingen voor onderhoudswerk- zaamheden	20		
De machine opkrikken	20		
Smering	20		
Aanbevolen smeervet	20		
Lagers en lagerbussen smeren	20		
Onderhoud aandrijfsysteem	21		
Bandenspanning controleren	21		
De wielbouten aandraaien	21		
De aandrijfketting van de wielen aanspannen	21		


Veiligheid

Algemene veiligheid

Dit product kan handen of voeten afsnijden en voorwerpen uitwerpen.

- Lees deze *Gebruikershandleiding* en de gebruikershandleiding van het Workman voertuig en zorg ervoor dat u deze begrijpt voordat u de machine in gebruik neemt. Zorg dat alle gebruikers van dit product weten hoe ze deze machine en het Workman voertuig dienen te gebruiken en dat ze de waarschuwingen begrijpen.
- Geef uw volledige aandacht als u de machine gebruikt. Zorg ervoor dat u met niets anders bezig bent waardoor u kunt worden afgeleid, anders kan er letsel ontstaan of kan eigendom worden beschadigd.
- Houd handen en voeten uit de buurt van de bewegende onderdelen van de machine.
- Gebruik de machine niet als er schermen of andere beveiligingsmiddelen ontbreken of als deze niet naar behoren werken.

- Laat geen omstanders of kinderen het werkgebied betreden. Laat kinderen nooit de machine bedienen.
- Parkeer de machine op een horizontaal vlak, stel de parkeerrem in werking, zet de motor van de tractie-eenheid af, verwijder het contactsleuteltje en wacht totdat alle bewegende onderdelen tot stilstand zijn gekomen voordat u onderhoud uitvoert aan de machine of materiaal verwijdt dat vast is komen te zitten. Laat de machine afkoelen voordat u er instellingen of onderhoud aan verricht, of de machine schoonmaakt of stalt.

Onjuist gebruik of onderhoud van deze machine kan letsel tot gevolg hebben. Om het risico op letsel te verkleinen, dient u zich aan de volgende veiligheidsinstructies te houden en altijd op het veiligheidssymbool  te letten, dat betekent Voorzichtig, Waarschuwing of Gevaar – instructie voor persoonlijke veiligheid. Niet-naleving van deze instructies kan leiden tot lichamelijk of dodelijk letsel.

Veiligheids- en instructiestickers



Veiligheidsstickers en veiligheidsinstructies zijn gemakkelijk zichtbaar voor de bestuurder en bevinden zich bij plaatsen waar gevaar kan ontstaan. Vervang alle beschadigde of ontbrekende stickers.



58-6520

decal58-6520

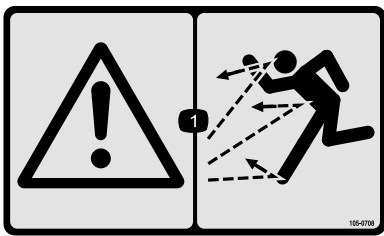
1. Smeervet



100-7679

decal100-7679

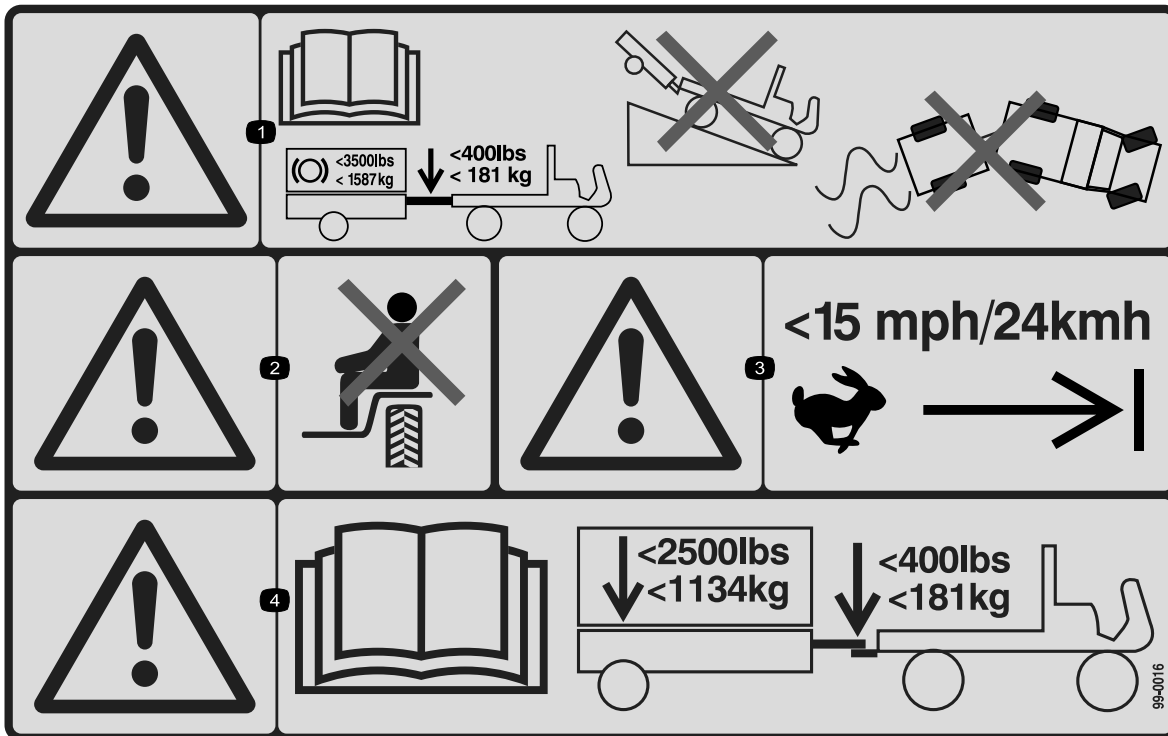
1. Waarschuwing – koppel nooit een onevenredig geladen aanhanger af; deze kan omhoog of omlaag zwaaien en u zo verwonden.
2. Lees de *Gebruikershandleiding* – gebruik steeds een kriksteun wanneer u de aanhanger afkoppelt.



105-0708

decal105-0708

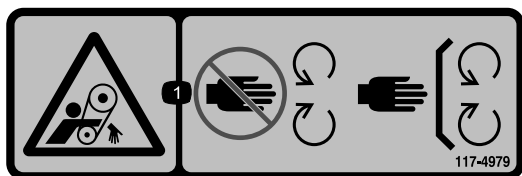
1. Waarschuwing - De machine kan voorwerpen uitwerpen



99-0016

decal99-0016

1. Waarschuwing – lees de *Gebruikershandleiding*; de maximale rembelasting is 1587 kg; het maximale koppelgewicht is 181 kg; rijd het voertuig met een aanhanger niet van een helling; zorg dat u de controle over het voertuig en de aanhanger niet verliest.
2. Waarschuwing – het is niet toegestaan passagiers te vervoeren.
3. Waarschuwing – rij niet sneller dan 24 km/u.
4. Waarschuwing – lees de *Gebruikershandleiding*, het maximale gewicht van de aanhanger is 1134 kg; het maximale koppelgewicht is 181 kg.



117-4979

decal117-4979

1. Risico om gegrepen te worden, riem – Blijf op afstand van bewegende delen; zorg dat alle beschermende delen op hun plaats zijn.



132-1316

decal132-1316

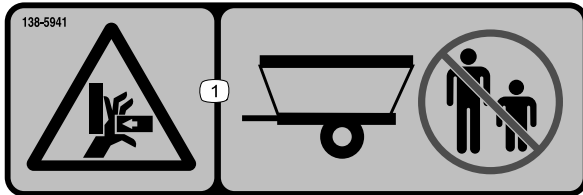
1. Risico om gegrepen te worden, riem – Blijf uit de buurt van bewegende onderdelen.

133-8061



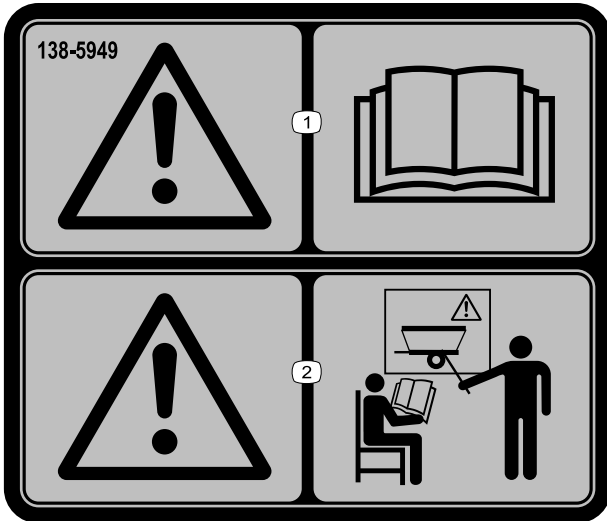
138-5940

1. Armen kunnen gegrepen worden - Houd omstanders uit de buurt, vervoer geen passagiers.



138-5941

1. Hands kunnen bekneld raken - Houd omstanders uit de buurt.



138-5949

1. Waarschuwing – Lees de *Gebruikershandleiding*.
2. Waarschuwing – Zorg ervoor dat u opgeleid bent voor gebruik van de machine alvorens ermee te werken.

Montage

Losse onderdelen

Gebruik onderstaande lijst om te controleren of alle onderdelen zijn geleverd.

Procedure	Omschrijving	Hoeveelheid	Gebruik
1	Koppelinrichting Borgpen Gaffelpen	1 4 2	De koppeling monteren.
2	Geen onderdelen vereist	–	De trekhaak monteren op de trekstang van de tractie-eenheid.
3	Steunpoot (optioneel)	1	De optionele steunpoot van de koppeling monteren.
4	Kabelboominrichting (kabelbomen van topdresser, regeleenheid en trekvoertuig)	1	De kabelboom monteren.
5	Glijder Slotbout Platte ring Borgmoer	4 8 8 8	De glijders monteren.

Instructiemateriaal en aanvullende onderdelen

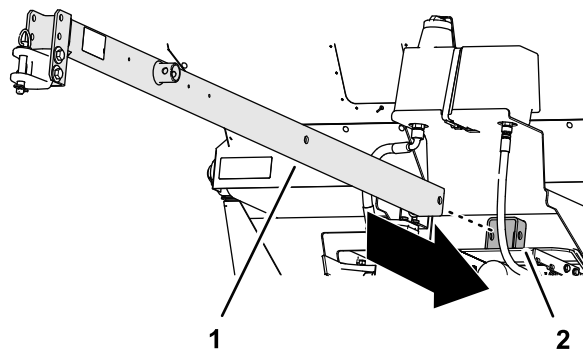
Omschrijving	Hoeveelheid	Gebruik
Gebruikershandleiding	1	Bekijken voordat u de machine gebruikt
Conformiteitscertificaat	1	CE-certificaat

1

De koppeling monteren

Benodigde onderdelen voor deze stap:

1	Koppelinrichting
4	Borgpen
2	Gaffelpen

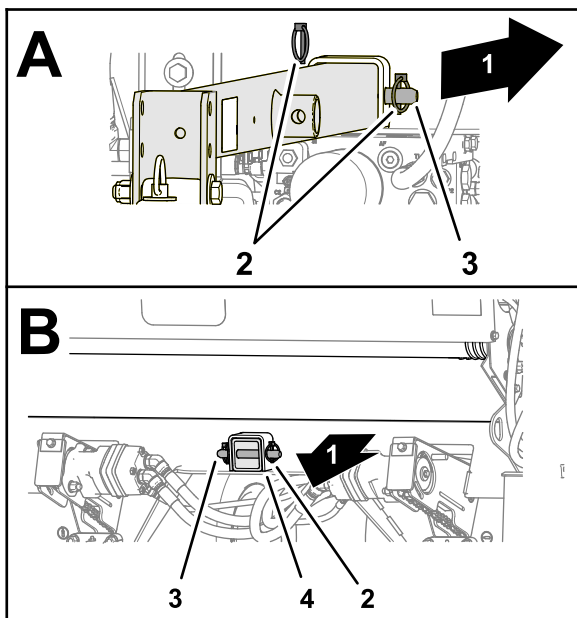


Figuur 3

1. Koppeling 2. Voorste houderbuis

Procedure

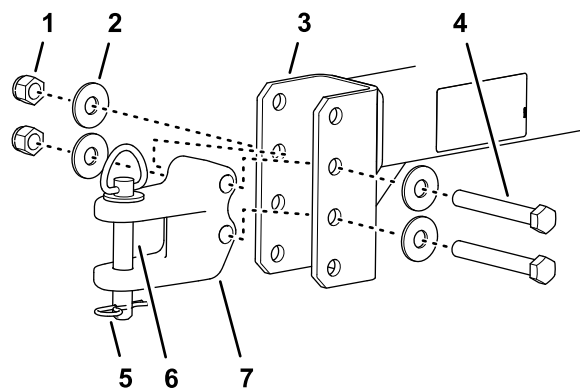
1. Breng de koppeling aan door de voorste houderbuis, het frame van de machine en de achterste houderbuis (Figuur 3).
2. Breng de openingen in de koppeling op een lijn met de openingen van de houderbuizen en bevestig de koppeling aan de buizen met de 2 gaffelpennen en 4 borgpennen (Figuur 4).



Figuur 4

- | | |
|---------------------------|-------------------------|
| 1. Achterkant van machine | 3. Gaffelpen |
| 2. Borgpennen | 4. Achterste houderbuis |

g269254



Figuur 5

g269296

- | | |
|--------------|------------------|
| 1. Borgmoer | 5. Haarspeldveer |
| 2. Ring | 6. Koppelpen |
| 3. Koppeling | 7. Trekhaak |
| 4. Inbusbout | |

2. Monteer de trekhaak aan de koppeling; gebruik hierbij de 2 inbusbouten, 4 ringen en 2 borgmoeren (Figuur 5).
3. Draai de inbusbouten en borgmoeren vast met een torsie van 183 tot 223 Nm.
4. Gebruik de koppelpen en de haarspeldveer om de trekhaak aan de trekstang te bevestigen (Figuur 5).

2

De trekhaak monteren op de trekstang van de tractie-eenheid

Geen onderdelen vereist

Procedure

1. Stel de trekhaak zo af ten opzichte van de koppeling dat de koppeling horizontaal is met de trekstang van de tractie-eenheid (Figuur 5).

3

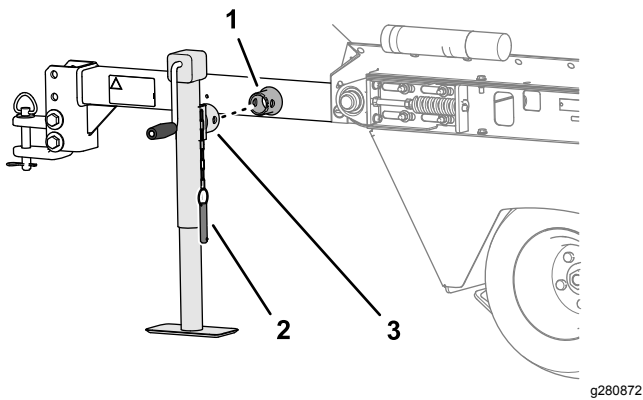
De optionele steunpoot van de koppeling monteren

Benodigde onderdelen voor deze stap:

1	Steunpoot (optioneel)
---	-----------------------

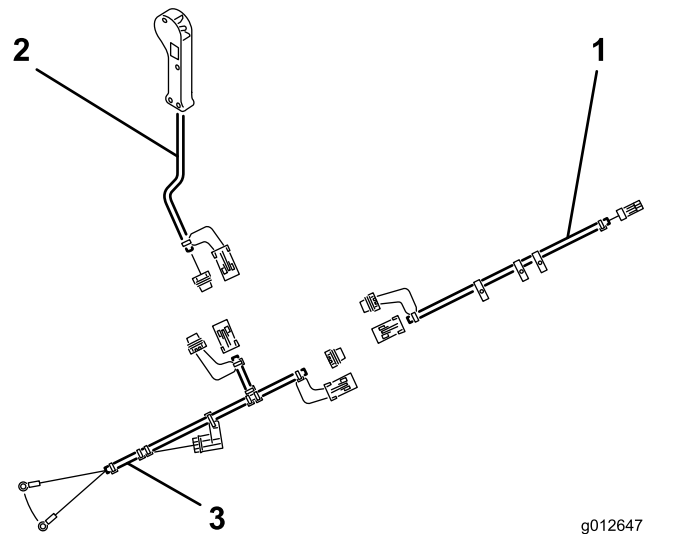
De optionele steunpoot op de koppeling monteren

1. Schuif de steunpoot op de daarvoor bedoelde bevestigingsbuis op de koppeling (Figuur 6).



Figuur 6

1. Bevestigingsbuis voor steunpoot (koppeling)
2. Krik
- 3.



Figuur 7

1. Kabelboom van topdresser
2. Kabelboom van regeleenheid
3. Kabelboom van trekvoertuig

4

De kabelboom monteren

Benodigde onderdelen voor deze stap:

1	Kabelboominrichting (kabelbomen van topdresser, regeleenheid en trekvoertuig)
---	---

Procedure

1. Koppel de aansluiting van de kabelboom van de topdresser aan op de elektrische aansluiting van de magneetklep van de machine (Figuur 7).

2. Leid de ringconnectors van de kabelboom van het trekvoertuig naar de accu van de tractie-eenheid.
3. Koppel de ringconnector op de zwarte draad van de trekvoertuigkabelboom aan op de minkabel van de accu.
4. Sluit de ringconnector op de rode draad aan op de pluskabel van de accu.
5. Koppel de loopbackstekkers af van de kabelbomen en sluit de kabelbomen van de topdresser, de regeleenheid en het trekvoertuig op elkaar aan.

Opmerking: Voorkom vuilophoping en corrosie op de connectorpennen van de kabelboom: breng de loopbackstekkers aan op de elektrische aansluitingen wanneer de voertuigkabelboom afgekoppeld is van de topdresserkabelboom.

6. Leid de kabelboom van de topdresser langs de koppeling en bevestig de kabelboom met kabelbinders.
7. Sluit de kabelboom van de regeleenheid aan op de topdresserkabelboom.
8. Leid de kabelboom van de regeleenheid naar de bestuurderspositie in de tractie-eenheid, en bevestig de kabelboom met kabelbinders langs de framerail.

Opmerking: Kabelbomen hebben afneembare aansluitingen; zo kunt u de kabelboom van het trekvoertuig permanent aansluiten op de tractie-eenheid en de topdresserkabelboom op de machine.

5

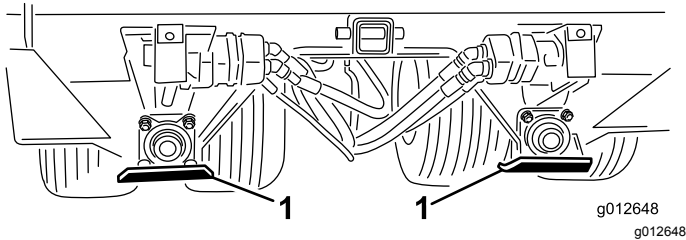
De glijders monteren

Benodigde onderdelen voor deze stap:

4	Glijder
8	Slotbout
8	Platte ring
8	Borgmoer

Procedure

1. Plaats de glijder zoals wordt getoond in [Figuur 8](#).



Figuur 8

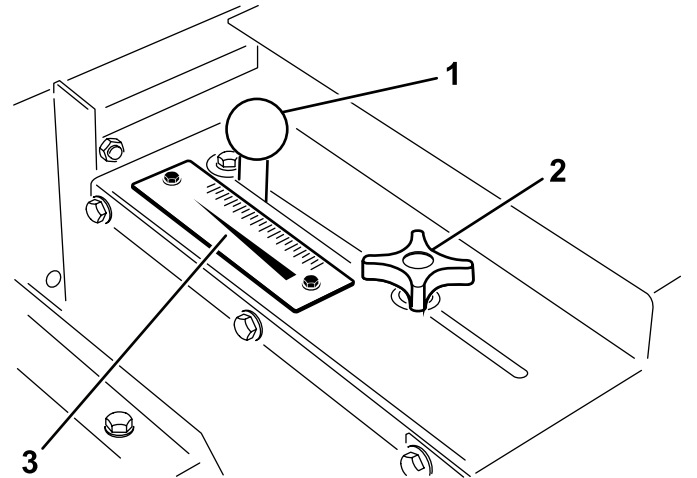
1. Glijder (4)

2. Monteer een glijder met 2 slotbouten, 2 platte ringen en 2 borgmoeren op de montagebeugel.
3. Herhaal stap 1 en 2 voor de glijders van de 3 andere montagebeugels.

Algemeen overzicht van de machine

Bedieningsorganen

Doseermechanisme laadklep



Figuur 9

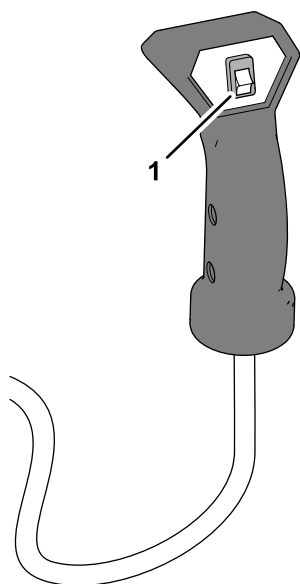
1. Stelhendel
2. Sluitknop laadklep
3. Schaalverdeling

De sluitknop van de laadklep en de stelhendel bevinden zich links achteraan de machine, en dienen om de hoogte van de laadklep te verstellen en te vergrendelen in de gewenste geopende stand ([Figuur 9](#)).

1. Zet de sluitknop van de laadklep ver genoeg open om de laadklep en de knop vrij in de sleuf te laten schuiven.
2. Zet de laadklep met de stelhendel in de gewenste stand en draai de sluitknop van de laadklep vast om de laadklep te vergrendelen.

Handbedieningsschakelaar

Druk op de handbedieningsschakelaar om de materiaalstroom uit de topdresser te activeren of te stoppen ([Figuur 10](#)).



Figuur 10

g269331

1. Handbedieningsschakelaar

Aanbevolen accessoires

Gashendelset

Modelnr. 07420

Werktuigen/accessoires

Een selectie van door Toro goedgekeurde werktuigen en accessoires is verkrijgbaar voor gebruik met de machine om de mogelijkheden daarvan te verbeteren en uit te breiden. Neem contact op met een erkende servicedealer of een erkende Toro distributeur, of bezoek www.Toro.com voor een lijst van alle goedgekeurde werktuigen en accessoires.

Om de beste prestaties te verkrijgen en ervoor te zorgen dat de veiligheidscertificaten van de machine blijven gelden, moet u ter vervanging altijd originele onderdelen en accessoires van Toro aanschaffen. Gebruik ter vervanging nooit onderdelen en accessoires van andere fabrikanten, omdat dit gevaarlijk kan zijn en de productgarantie kan tenietdoen.

Specificaties

Lengte	Met koppeling	254 cm
	Zonder koppeling	153,7 cm
Breedte		185 cm
Hoogte		107,9 cm
Nettogewicht		660 kg
Inhoud van de hopper		0,7 m ³
Maximale lading materiaal		930 kg
Maximale sleepsnelheid	Leeg	24 km/u
	Met volledige lading	13 km/u

Benodigde werktuigen

Set met hydraulische rem voor topdresser	Onderdeelnr. 106-9680
--	-----------------------

Optionele accessoires

Steunpoot voor koppeling	Onderdeelnr. 106-9699
Mobil EAL 224 H biologisch afbreekbare hydraulische vloeistof (vat van 19 liter)	Onderdeelnr. 100-7674
Oliefilter	Onderdeelnr. 86-3010
Extra voertuigkabelboom	Onderdeelnr. 99-0198

Gebruiksaanwijzing

Voor gebruik

Veiligheidsinstructies voorafgaand aan het werk

- De machine heeft andere balans-, gewicht en verwerkingseigenschappen dan sommige andere types werktuigen. Lees deze *gebruikershandleiding* en zorg ervoor dat u deze begrijpt voordat u de machine in gebruik neemt. Zorg ervoor dat u vertrouwd raakt met alle bedieningsorganen en weet hoe u de motor snel kunt stoppen.
- Laat kinderen of personen die geen instructie hebben ontvangen, de machine nooit gebruiken of onderhoudswerkzaamheden daaraan verrichten. Plaatselijke voorschriften kunnen nadere eisen stellen aan de leeftijd van degene die met de machine werkt. De eigenaar is verantwoordelijk voor de instructie van alle bestuurders en technici.
- Zorg ervoor dat u vertrouwd raakt met de bedieningsorganen en de veiligheidssymbolen, en weet hoe u de machine veilig kunt gebruiken.
- Parkeer de machine op een horizontaal vlak, stel de parkeerrem in werking, zet de motor van de tractie-eenheid af, verwijder het contactsleuteltje en wacht totdat alle bewegende onderdelen tot stilstand zijn gekomen voordat u onderhoud uitvoert aan de machine of materiaal verwijdert dat vast is komen te zitten. Laat de machine afkoelen voordat u er instellingen of onderhoud aan verricht, of de machine schoonmaakt of stalt.
- Zorg ervoor dat u weet hoe u de machine en de motor snel kunt stoppen.
- Laat alle veiligheidsschermen en veiligheidsvoorzieningen op hun plaats. Als veiligheidsschermen, veiligheidsvoorzieningen of stickers onleesbaar zijn of ontbreken, moet u deze herstellen of vervangen voordat u de machine gaat gebruiken.
- Draai losse moeren, bouten en schroeven vast zodat het veilig is om de machine te gebruiken. Controleer of de machineonderdelen op hun plaats vastzitten.
- Controleer of uw voertuig geschikt is voor het gebruik met een werktuig van dit gewicht; neem contact op met de fabrikant of de leverancier van het voertuig.
- Breng op geen enkele manier wijzigingen aan deze onderdelen aan.
- De trekhaakkoppeling is het gedeelte op de machine waar de trekhaak aan het trekvoertuig wordt gekoppeld. Het gewicht van de

trekhaakkoppeling heeft invloed op de stabiliteit van de machine.

- Een negatief of positief koppelgewicht kan letsel veroorzaken bij het aankoppelen van de aan het trekvoertuig of het loskoppelen. Controleer of de optionele kriksteun, indien gemonteerd, goed staan.
- Als het gewicht van de trekhaakkoppeling met kracht omhoog tegen de trekhaak van het trekvoertuig wordt geduwd, zorgt dit voor een negatief koppelgewicht.
- Als het gewicht van de trekhaakkoppeling met kracht omlaag op de trekhaak van het trekvoertuig wordt geduwd, zorgt dit voor een positief koppelgewicht.
- Nooit de machine loskoppelen van of aankoppelen op de tractie-eenheid wanneer er materiaal in de hopper zit. De trekhaakkoppeling kan omhoog klappen en daarbij letsel veroorzaken.

Speciale instructies voor Workman en andere tractie-eenheden

Belangrijk: Gebruik een tractie-eenheid met een trekhaak en remmen met een nominaal remvermogen van 680 kg.

Opmerking: Voeg gewicht toe aan de laadbak van de tractie-eenheid voor betere tractie en bij het slepen van de machine.

- Voor werkzaamheden op golfgreens kunnen de meeste tractie-eenheden die uitgerust zijn met flotationbanden de machine slepen.
- Een tractie-eenheid met vierwielaandrijving is het beste voor heuvelachtige greens of greens met bermranden.
- Gebruik aanhangerremmen als u de machine op heuvelachtig terrein gebruikt. Een speciale set aanhangerremmen is verkrijgbaar voor het Workman voertuig. U kunt deze set voor andere tractie-eenheid aanpassen met een 12 V remlichtvoeding.

De machine controleren voordat u aan het werk gaat

Voer dagelijks de volgende controles uit:

- [Het peil van de hydraulische vloeistof controleren \(bladz. 28\)](#)
- [Bandenspanning controleren \(bladz. 21\)](#)
- [Hydraulische slangen en leidingen controleren \(bladz. 27\)](#)

Tijdens gebruik

Veiligheid tijdens het werk

- De eigenaar/bestuurder is verantwoordelijk voor ongevallen die kunnen leiden tot lichamelijk letsel en materiële schade, en hij kan zulke ongevallen voorkomen.
- Draag geschikte kleding en uitrusting, zoals oogbescherming, een lange broek, stevige schoenen met een gripvaste zool en gehoorbescherming. Draag lang haar niet los en draag geen losse kleding of juwelen.
- Gebruik de machine niet als u ziek, moe of onder de invloed van alcohol, medicijnen of drugs bent.
- Geef uw volledige aandacht als u de machine gebruikt. Zorg ervoor dat u met niets anders bezig bent waardoor u kunt worden afgeleid, anders kan er letsel ontstaan of kan eigendom worden beschadigd.
- Houd uw handen en voeten uit de hopper.
- Blijf zitten wanneer het voertuig in beweging is.
- Let goed op als u de machine gebruikt. Als u nalaat het voertuig veilig te gebruiken, kan dit leiden tot een ongeluk, omkantelen van het voertuig en ernstig lichamelijk of dodelijk letsel. Rijd voorzichtig en doe het volgende om te voorkomen dat de machine kantelt of dat u de controle over de machine verliest:
 - Ga zeer voorzichtig te werk, verminder uw snelheid en blijf op een veilige afstand van zandkuilen, greppels, waterpartijen, hellingen, onbekend terrein en andere gevarenezones.
 - Matig de snelheid als u met een geladen machine over oneffen terrein rijdt. Anders kan de machine onstabiel worden.
 - Gebruik de machine uitsluitend bij goede zichtbaarheid zodat u uit de buurt van kuilen en verborgen gevaren kunt blijven.
 - Kijk achterom en omlaag voordat u achteruitrijdt om er zeker van te zijn dat de weg vrij is.
 - Wees voorzichtig bij het naderen van blinde hoeken, struiken, bomen, en andere objecten die uw zicht kunnen belemmeren.
 - Ga voorzichtig te werk als u op een steile helling werkt. Rij hellingen in een rechte lijn op en af. Verminder de snelheid als u een scherpe bocht maakt of draait op een helling. Draai indien mogelijk nooit op een helling.
 - Wees extra voorzichtig als u werkt op een nat oppervlak, bij hogere snelheden of zwaar belast is. Stoppen kost meer tijd als het voertuig zwaar belast is. Schakel naar een lagere versnelling voordat u een helling op- of afrijdt.
- Vermijd plotseling stoppen en starten. Schakel niet van vooruit in achteruit of andersom zonder volledig te stoppen.
- Maak geen scherpe bochten en vermijd abrupte manoeuvres of andere riskante handelingen tijdens het rijden, waardoor u de controle kunt verliezen.
- Wees u bewust van uw omgeving tijdens het draaien of achteruitrijden van de machine. Zorg ervoor dat het gebied vrij is en houd omstanders uit het werkgebied. Rijd langzaam.
- Verminder uw snelheid en wees voorzichtig als u een bocht maakt of wegen en voetpaden oversteekt met de machine. Verleen altijd voorrang.
- Kijk altijd uit voor laag overhangende objecten zoals boomtakken, deurposten en voetgangersbruggen en zorg dat u zulke obstakels niet raakt. Let erop dat er voldoende ruimte boven uw hoofd is, zodat het voertuig zonder problemen kan passeren en uw hoofd niets raakt.
- Gebruik de machine enkel bij een goede zichtbaarheid en in geschikte weersomstandigheden. Gebruik de machine niet als het kan bliksemen.
- Als u niet zeker weet of u de machine veilig kunt gebruiken, moet u het werk staken en de bedrijfsleiding om advies vragen.
- Laat de machine niet onbeheerd achter terwijl het trekvoertuig in bedrijf is.
- Zorg ervoor dat de machine op het trekvoertuig is aangesloten voordat u gaat laden.
- Vervoer geen lading die zwaarder is dan het maximale gewicht voor de machine of voor het trekvoertuig.
- De stabiliteit van ladingen kan verschillen, hoge ladingen hebben bijvoorbeeld een hoger zwaartepunt. Verminder indien nodig het maximale laadgewicht om te zorgen voor een betere stabiliteit.
- Doe het volgende om te voorkomen dat de machine kantelt:
 - Houd de hoogte en het gewicht van de lading zorgvuldig in de gaten. Hoge en zware ladingen kunnen het risico op kantelen doen toenemen.
 - Verdeel de lading gelijkmatig, zowel in de lengte- als de breedterichting.
 - Wees voorzichtig tijdens het draaien en voorkom onveilige manoeuvres.
 - Zorg er altijd voor dat de machine op het voertuig is aangesloten voordat u gaat laden.

- Plaats geen grote of zware objecten in de hopper. Hierdoor kunnen de transportband en de rollen beschadigd raken. Zorg er ook voor dat de lading een uniforme textuur heeft. De machine kan onverwacht kleine stenen in het zand uitwerpen.
- Doe het volgende voordat u de bestuurdersstoel verlaat:
 - Parkeer de machine op een horizontaal oppervlak.
 - Schakel de machine uit.
 - Stel de parkeerrem in werking.
 - Zet de motor uit en verwijder het sleuteltje (indien aanwezig).
 - Wacht totdat alle bewegende onderdelen tot stilstand zijn gekomen.
- Ga niet achter de machine staan tijdens het lossen.
- De topdresser lossen of loskoppelen van het voertuig dient op een vlakke ondergrond te gebeuren.
- Zorg ervoor dat de machine op het trekvoertuig is aangesloten voordat u gaat lossen.
- Schakel het werktuig uit als u mensen, voertuigen, kruispunten of zebrapaden nadert.
- De hydraulische remmen van de aanhanger – indien aanwezig – kunnen de vloeistof in het hydraulische circuit oververhitten als ze voortdurend in werking blijven. Schakel terug om lange hellingen af te rijden. Gebruik de remmen met tussenpozen zodat zowel het voertuig als de topdresser af en toe kunnen afkoelen.

Veiligheid op hellingen

- Bekijk de specificaties van het voertuig om er zeker van te zijn dat u het niet gebruikt op te steile hellingen.
- Het maaien op hellingen is een belangrijke factor bij ongelukken waarbij de controle over de machine wordt verloren of deze omkantelt. Dit kan ernstig of dodelijk letsel veroorzaken. De bestuurder is verantwoordelijk voor een veilig gebruik van de machine op hellingen. Gebruik van de machine op hellingen vereist altijd extra voorzichtigheid.
- De gebruiker moet het terrein inspecteren en de condities beoordelen om te bepalen of de machine veilig kan worden gebruikt op een helling. Gebruik altijd uw gezond verstand en uw beoordelingsvermogen wanneer u dit onderzoek uitvoert.
- De gebruiker moet de onderstaande instructies doornemen voordat hij/zij de machine op hellingen gaat gebruiken. Neem de gebruiksomstandigheden op die dag in overweging om te bepalen of u de machine op

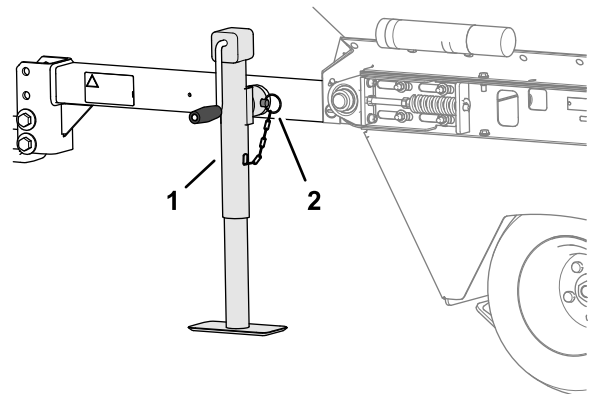
het terrein gaat gebruiken. Veranderingen in het terrein kunnen ertoe leiden dat de machine zich anders gedraagt op een helling.

- Vermijd starten, stoppen of bochten maken op hellingen. Voorkom dat u plotseling de snelheid of de rijrichting van de machine moet veranderen. Keer traag en geleidelijk om.
- Gebruik de machine niet in omstandigheden waarin u niet zeker bent van de tractie, het stuurgedrag of de stabiliteit.
- Verwijder of markeer obstakels zoals greppels, putten, geulen, hobbels, stenen en andere verborgen gevaren. In hoog gras zijn obstakels niet altijd zichtbaar. De machine kan omslaan op oneffenheden in het terrein.
- Denk eraan dat de machine tractie kan verliezen doordat u bergafwaarts, op nat gras of dwars op een helling maait. Als de aandrijfwielen tractie verliezen, kan de machine gaan schuiven en kunt u de controle over de remmen en het stuur verliezen.
- Wees uiterst voorzichtig als u de machine gebruikt in de buurt van steile hellingen, greppels, oevers, waterpartijen of andere gevaren. De machine kan plotseling omslaan als een wiel over de rand komt, of als de rand instort. Zorg voor een veilige afstand tussen de machine en een gevarezone.

De machine ondersteunen met de optionele steunpoot

Gebruik de steunpoot als u de machine verwijdert van de tractie-eenheid.

1. Verwijder de gaffelpen.
2. Draai de krik verticaal (Figuur 11).



Figuur 11

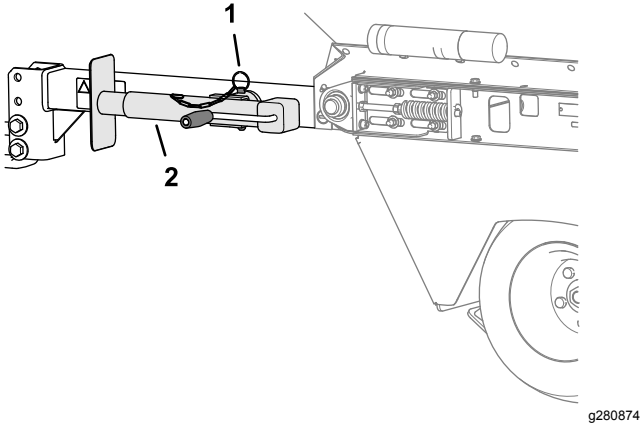
1. Steunpoot (verticale stand)
2. Gaffelpen

3. Bevestig hem met de gaffelpen aan de bevestigingsbuis (Figuur 11).

4. Laat de steunpoot zakken zodat de machine ondersteund wordt.

De optionele steunpoot opslaan

1. Sluit de machine aan op het trekvoertuig.
2. Breng de steunpoot volledig omhoog.
3. Verwijder de gaffelpen.
4. Draai de krik horizontaal (Figuur 12).



Figuur 12

1. Gaffelpen
2. Steunpoot (horizontale stand)

5. Bevestig de steunpoot met de gaffelpen aan de bevestigingsbuis (Figuur 12).

Gebruik van de machine

Belangrijk: Zorg ervoor dat u altijd de Gebruikershandleiding van de tractie-eenheid gelezen en begrepen hebt voordat u de machine gebruikt.

1. Start de tractie-eenheid; raadpleeg de gebruikershandleiding van de tractie-eenheid.
2. Voordat u materiaal in de hopper laadt, moet u een eindje met de tractie-eenheid en de topdresser rijden om na te gaan of de riem soepel loopt.

Opmerking: Gebruikt u de machine in koud weer, raadpleeg dan [Vorbereiden voor gebruik van de machine bij koud weer](#) (bladz. 16).

3. Laad zand of ander topdressingmateriaal in de hopper; zie [De hopper laden](#) (bladz. 15).

Belangrijk: Als u de hopper te vol laadt, kunnen de wangen van de banden vervormd worden, waarbij op de eerste paar werkgangen bandensporen getrokken worden op de green. Controleer de

bandenspanning van de banden; zie [Bandenspanning controleren](#) (bladz. 21).

4. Transporteer de machine naar het gebied dat u gaat topdressen.
5. Stel het doseermechanisme van de laadklep af op de gewenste gebruiksdosis en vergrendel de laadklep met de sluitknop van de laadklep.

Gaat u zand strooien, raadpleeg dan [Zandgebruiksdosis](#) (bladz. 15) voor bijkomende informatie.

6. Voor de beste resultaten moet u de tractie-eenheid in het LAGE bereik schakelen. Rijd de tractie-eenheid vooruit met de gewenste snelheid.
7. Druk op de handbedieningsschakelaar om de materiaalstroom uit de topdresser te activeren of te stoppen.

De hopper laden

- Er kan maximaal 0,7 m³ materiaal in de hopper.
- Doorgaans weegt droog zand 1602 kg/m³ en nat zand 1922 tot 2082 kg/m³. U zult de machine te zwaar laden als u meer dan 930 kg zand in de hopper laadt.
- Verdeel het gewicht van de lading zowel van voren naar achteren als van rechts naar links gelijkmatig.
- Rijden of topdressen met een volledige lading kan het zand doen verschuiven. Dit gebeurt meestal als u draait, een helling op- of afrijdt, plotseling uw snelheid wijzigt of als u over oneffen terrein rijdt. Een schuivende lading kan tot gevolg hebben dat de machine omkantelt. Wees voorzichtig bij het rijden of topdressen met een volledige lading.
- Wees erop bedacht dat een zware lading de remweg verlengt en de mogelijkheid vermindert om snel te draaien zonder om te slaan.

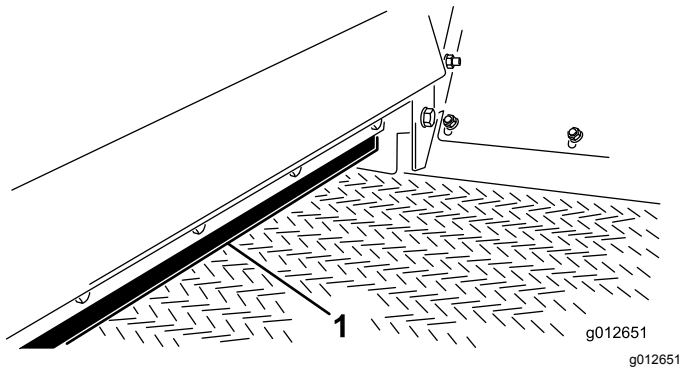
Zandgebruiksdosis

Hoeveel zand gestrooid wordt, hangt af van de instelling van de laadklep. Zand varieert naargelang vochtigheid en grofheid (korrelgrootte), wat een invloed heeft op de gebruiksdosis. U dient rekening te houden met deze factoren wanneer u de benodigde hoeveelheid zand voor de toepassing bepaalt. Test een klein gebied om de juiste dosis te bepalen. Om de gebruiksdosis te vergroten, zet u de laadklep verder open op de schaalverdeling.

De machine wordt door de grond aangedreven, wat dezelfde materiaalafgifte op elke green garandeert indien u de machine sleept met een snelheid tussen 3,2 en 13 km/u.

Voorzorgsmaatregelen met betrekking tot het gebruik van zand

De machine is uitgerust met een flexibele laadkleprand (Figuur 13) en een veiligheidsveer om te voorkomen dat brokken zand of stenen tijdens bedrijf vast komen te zitten. Om een lange levensduur van de band te garanderen, zeeft u het zand of controleert u het op stenen met scherpe randen die de transportband kunnen beschadigen.



Figuur 13

1. Laadkleprand

Vorbereiden voor gebruik van de machine bij koud weer

Hoewel u beperkt bent door de tractie van de aandrijfwielen, kunt u de machine gebruiken in koud weer. U kunt de machine onder bepaalde beperkingen gebruiken om een mengsel van zout/zand aan te brengen op het wegdek om ijsvorming tegen te gaan. Het materiaal van de PVC transportband wordt erg stijf in koud weer en er is meer vermogen nodig om de band te gebruiken. De band gaat ongeveer 50% minder lang mee als hij gebruikt wordt bij temperaturen onder 5°C.

Belangrijk: Gebruik de topdresser niet bij temperaturen van -7°C of lager.

1. Verhoog de spanning van de transportband door de veercompressie af te stellen tot 101 mm; zie [De transportband aanspannen \(bladz. 23\)](#).
2. Laat de band lopen voordat u de hopper laadt met materiaal om er zeker van te zijn dat het systeem van de band vrij beweegt.

Belangrijk: Als de band/aandrijfrol slijpt, kan de band of rol worden beschadigd.

Belangrijk: Voordat u de machine gebruikt in warm weer, moet u de bandspanning afstellen op een veercompressie van 112 mm.

Tips voor bediening en gebruik

- Het materiaalafgiftesysteem van de topdresser is grondaangedreven; u moet met andere woorden de machine slepen om de werking van de riem en de borstel te controleren.
- Het topdressen werkt het best als u de machine sleept met een snelheid van 3,2 tot 13 km/u. De machine compenseert variaties in de rijsnelheid en geeft het materiaal gelijkmatig af, zelfs als uw rijsnelheid tijdens een werkgang over de green verandert. De gebruiker/opzichter moet de laadklep instellen (in stappen van 1/8 tot 13) en een testwerkgang rijden om na te gaan of de gebruiksdosis aanvaardbaar is.

Gaat u zand strooien, raadpleeg dan [Zandgebruiksdosis \(bladz. 15\)](#) voor bijkomende informatie.

- Als de machine rijdt, kunt u beginnen topdressen door de handbedieningsschakelaar te activeren. Misschien moet u oefenen om de materiaalafgifte te starten en te stoppen op de gewenste plaats van een green of tee-box.
- Voordat u de hopper laadt, moet u zorgen dat de topdresser goed aangesloten is op het trekvoertuig; zo voorkomt u dat de koppeling omhoogklapt of onbedoelde bewegingen maakt. Koppel de topdresser niet af van het trekvoertuig als er materiaal in de hopper zit. De koppeling kan omhoogklappen en daarbij letsel veroorzaken.
- De topdresser is breder dan de meeste tractie-eenheden. Voordat u door een smalle doorgang als een hek, deuropening enz. rijdt, moet u controleren of de opening breed genoeg is; u moet ook genoeg ruimte laten om de machine te kunnen draaien.
- De topdresser voegt extra sleepgewicht toe aan de tractie-eenheid. Rijd voorzichtig.
 - Rijd niet op hoofdwegen of een openbare weg.
 - Verlaag de snelheid van de tractie-eenheid altijd voor en in bochten.
 - Verlaag de snelheid van de tractie-eenheid altijd als u over onbekend of oneffen terrein rijdt.
 - Vertraag de tractie-eenheid altijd als u van richting verandert of wilt stoppen.

- Als u van richting verandert of met de machine op een helling rijdt, moet u de tractie-eenheid altijd vertragen en pas daarna de machine van richting veranderen om te voorkomen dat u de controle verliest en de machine doet kantelen.
- Neem nooit plotselinge of scherpe bochten. Verander nooit plotseling van richting op een talud, glooiing, helling, schuinte of een vergelijkbaar oppervlak.
- Pas de snelheid van de tractie-eenheid altijd aan de terreinomstandigheden aan, zoals natte of gladde oppervlakken, los zand of grind, lage zichtbaarheid in zwak of fel licht, mist, nevel of regen.
- Wees extra voorzichtig als u een zwaarbeladen voertuig van een helling of glooiing rijdt. Rij het voertuig indien mogelijk altijd recht op en af hellingen en glooiingen. Probeer het dwars op een helling rijden te vermijden. Het gevaar bestaat dat de machine kantelt, wat ernstige verwondingen of de dood kan veroorzaken.
- Voordat u achteruitrijdt, moet u achteromkijken om er zeker van te zijn dat er zich niemand achter het voertuig bevindt. Rij traag achteruit en hou de machine nauwkeurig in de gaten.
- Wees uiterst voorzichtig en rij traag als u de machine en de tractie-eenheid achteruitrijdt.
- De maximale aanbevolen sleepsnelheid van een lege machine is 24 km/u en van een volle machine 13 km/u. Zoals met elke aanhanger dient u altijd voorzichtig te zijn als u van richting verandert of achteruitrijdt. Let op personen of objecten die zich in de rijrichting van de topdresser bevinden.
- Let op het verkeer als u in de buurt van een weg werkt of deze oversteekt. Verleen altijd voorrang aan voetgangers en andere voertuigen.
- Als de topdresser abnormaal begint te trillen, moet u de tractie-eenheid stoppen, de parkeerrem in werking stellen, de motor uitzetten, het sleuteltje verwijderen en wachten totdat alle bewegende onderdelen tot stilstand zijn gekomen. Repareer versleten of beschadigde onderdelen voordat u de machine sleept.

⚠ WAARSCHUWING

Als het trekvoertuig op een helling omslaat of gaat rollen, kan dit ernstig letsel veroorzaken.

- **Als de motor afslaat of het voertuig vaart verliest op een helling, mag u nooit proberen het trekvoertuig te draaien.**
- **Rij een helling altijd langzaam achterwaarts in een rechte lijn af.**
- **Rij niet achterwaarts een helling af met de transmissie in de neutraalstand of het koppelingspedaal ingetrapt terwijl u uitsluitend de remmen gebruikt.**
- **Rust de bovenkant van de hopper niet uit met zijplanken of panelen om de capaciteit te verhogen. Het bijkomende gewicht zal het trekvoertuig doen omkantelen of over de kop gaan, wat tot ernstig letsel leidt.**
- **Rijd niet dwars op een helling, maar altijd recht naar boven en beneden. Draai niet op een helling. Laat de koppeling niet te snel opkomen en trap niet te abrupt op het rempedaal. Als u plotseling van snelheid verandert, kan het voertuig omslaan.**
- Op plaatsen waar niet veel ruimte is en u geen rechte werkgang over een green kunt maken, kunt u de machine zonder problemen achteruit in de gewenste zone rijden en beginnen topdressen zodra u vooruitrijdt.
- Voordat u onderhoud of aanpassingen uitvoert aan de topdresser:
 - Breng de tractie-eenheid tot stilstand en stel de parkeerrem in werking.
 - Zet de motor af, verwijder het sleuteltje en wacht totdat alle bewegende onderdelen tot stilstand zijn gekomen voordat u de bestuurdersstoel verlaat.
- Zorg dat alle bevestigingsmaterialen stevig vastzitten. Monteer alle te repareren onderdelen die u bij het onderhoud of de afstellingen hebt verwijderd.
- Wees voorzichtig bij het laden van topdressingmateriaal in de hopper: de lader of de bak van de schranklader mag de hopper niet raken of beschadigen. De hopper is naar ontwerp breed genoeg om ruimte te bieden aan de meeste bakken, maar niet sterk genoeg om weerstand te bieden bij een botsing; het plaatstaal kan dan ook vervormd raken.
- Materiaal verspreiden werkt het beste als het materiaal droog is, maar u kunt ook nat zand strooien met de machine. Mogelijk moet u de laadklep verstellen, maar het materiaal zou vrij soepel en gelijkmatig verspreid moeten worden.

- Als de riem slipt, controleer dan de spanning van de drijfriem en kijk in de reinigingsruimten.
- Topdressingmateriaal varieert in korrelgrootte en vochtgehalte. Het kan ook onzuiverheden bevatten die schade toebrengen aan greensmaaiers of plantweefsel. Ga altijd de herkomst van topdressingmateriaal na en wees voorzichtig bij het verwerken en laden ervan.
- In het hopperpaneel rechts vooraan zit een kijkglas waar u tijdens het topdressen kunt controleren hoeveel materiaal er nog over is. Het is een goede gewoonte om het kijkglas en het hoppervolume te controleren voordat u begint te strooien; zo vermijdt u dat het topdressingmateriaal opraakt in het midden van een werkgang.
- De speciale trillende drijfassen van de machine zijn zo gemaakt dat ze voortdurend vermogen leveren aan het hydraulisch systeem wanneer de machine over oneffen terrein op een green of tee rijdt. Rij altijd traag naar hoge bermen om plotse klappen van de assen op het gras te voorkomen, en het risico op bandensporen op de aanloop naar de green te verkleinen.
- Zet de machine uit wanneer u deze vervoert of niet gebruikt.
- Zorg ervoor dat alle onderdelen van de machine in goede staat verkeren en alle bevestigingselementen stevig vastzitten.
- Vervang versleten, beschadigde en ontbrekende stickers.

⚠ WAARSCHUWING

U kunt gegrepen of gekneld worden door draaiende onderdelen van de machine.

Blijf uit de buurt van de borstel en de transporteurband als de eenheid in bedrijf is.

- Een veilig gebruik begint al voordat u met de topdresser gaat werken. Voordat u de topdresser gebruikt, dient u de gebruiksaanwijzingen in de gebruikershandleiding van de Toro Workman of een andere tractie-eenheid te lezen en te begrijpen.

Na gebruik

Veiligheid na het werk

- Parkeer de machine op een horizontaal vlak, stel de parkeerrem in werking, zet de motor van de tractie-eenheid af, verwijder het contactsleuteltje en wacht totdat alle bewegende onderdelen tot stilstand zijn gekomen voordat u onderhoud uitvoert aan de machine of materiaal verwijdt dat vast is komen te zitten. Laat de machine afkoelen voordat u er instellingen of onderhoud aan verricht, of de machine schoonmaakt of stalt.
- Vermijd een zachte ondergrond omdat de kriksteun daarin kan wegzakken, waardoor de machine kan omkantelen.

Onderhoud

Opmerking: Bepaal vanuit de normale bedieningspositie de linker- en rechterzijde van de machine.

Veiligheid bij onderhoud

- Doe het volgende voordat u de bestuurdersstoel verlaat:
 - Parkeer de machine op een horizontaal oppervlak.
 - Schakel de machine uit.
 - Stel de parkeerrem in werking.
 - Zet de motor uit en verwijder het sleuteltje (indien aanwezig).
 - Wacht totdat alle bewegende onderdelen tot stilstand zijn gekomen.
- Laat de onderdelen van de machine afkoelen voordat u onderhoudswerkzaamheden uitvoert.
- Verricht onderhoudswerkzaamheden uitsluitend volgens de instructies in deze handleiding. Indien belangrijke reparaties nodig zijn of hulp is vereist, moet u contact opnemen met een erkende Toro dealer.
- Voer indien mogelijk geen onderhoudswerkzaamheden uit als de motor draait. Blijf uit de buurt van bewegende onderdelen.
- De spanning van de ketting niet controleren of aanpassen terwijl de motor van het voertuig loopt.
- Haal voorzichtig de druk van onderdelen met opgeslagen energie.
- Ondersteun de machine met assteunen als u onder de machine werkt.
- Zorg dat alle schermen zijn geplaatst nadat u onderhoud hebt verricht aan de machine of nadat u deze hebt afgesteld.
- Zorg ervoor dat alle onderdelen van de machine in goede staat verkeren en alle bevestigingselementen stevig vastzitten.
- Vervang versleten of beschadigde stickers.
- Om veilige en optimale prestaties van de machine te verkrijgen, moet u ter vervanging alleen originele Toro onderdelen gebruiken. Gebruik ter vervanging nooit onderdelen van andere fabrikanten, omdat dit gevaarlijk kan zijn en de productgarantie hierdoor kan vervallen.

Aanbevolen onderhoudsschema

Onderhoudsinterval	Onderhoudsprocedure
Na het eerste bedrijfsuur	<ul style="list-style-type: none">• De wielbouten aandraaien.
Na de eerste 10 bedrijfsuren	<ul style="list-style-type: none">• De wielbouten aandraaien.
Bij elk gebruik of dagelijks	<ul style="list-style-type: none">• De bandenspanning controleren.• Hydraulische slangen en leidingen controleren• Het peil van de hydraulische vloeistof controleren.
Om de 40 bedrijfsuren	<ul style="list-style-type: none">• De positie en slijtage van de borstel controleren.
Om de 200 bedrijfsuren	<ul style="list-style-type: none">• Alle smeernippels smeren.• De wielbouten aandraaien.
Om de 800 bedrijfsuren	<ul style="list-style-type: none">• Als u de aanbevolen hydraulische vloeistof niet gebruikt of het reservoir ooit hebt gevuld met een andere vloeistof, moet u het hydraulische filter vervangen.• Als u de aanbevolen hydraulische vloeistof niet gebruikt of het reservoir ooit hebt gevuld met een andere vloeistof, moet u de hydraulische vloeistof verversen.
Om de 1000 bedrijfsuren	<ul style="list-style-type: none">• Als u de aanbevolen hydraulische vloeistof gebruikt, moet u het hydraulische filter vervangen.
Om de 2000 bedrijfsuren	<ul style="list-style-type: none">• Als u de aanbevolen hydraulische vloeistof gebruikt, moet u de hydraulische vloeistof verversen.

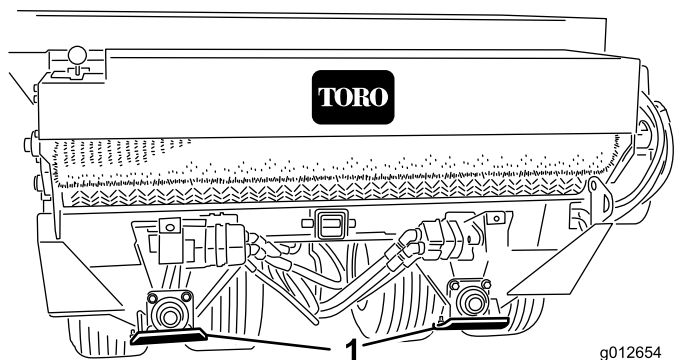
Procedures voorafgaande aan onderhoud

Vorbereidingen voor onderhoudswerkzaamheden

1. Zet de handbedieningsschakelaar van de topdresser uit.
2. Plaats de machine op een horizontaal oppervlak.
3. Stel de parkeerrem van de tractie-eenheid in werking, schakel de motor uit, verwijder het contactsleuteltje en wacht totdat alle bewegende delen tot stilstand zijn gekomen voordat u de bestuurdersstoel verlaat.

De machine opkrikken

1. Leeg de hopper.
2. Volg de procedure die wordt beschreven in [Vorbereidingen voor onderhoudswerkzaamheden](#) (bladz. 20).
3. Gebruik de glijders als krikpunt.



Figuur 14

1. Glijder (4)

4. Ondersteun de machine met assteunen.
5. Wanneer u aan de wielen werkt, draai deze dan naar boven of beneden zodat u wielbouten ziet.

Belangrijk: Als u de wielen verwijdert en opnieuw monteert, draai de wielbouten dan aan volgens de instructies in [De wielbouten aandraaien](#) (bladz. 21). Als de bouten niet met het juiste koppel aangedraaid zijn, kan het wiel defect raken of eraf lopen.

Smering

Aanbevolen smeervet

Nr. 2 vet op lithiumbasis

Lagers en lagerbussen smeren

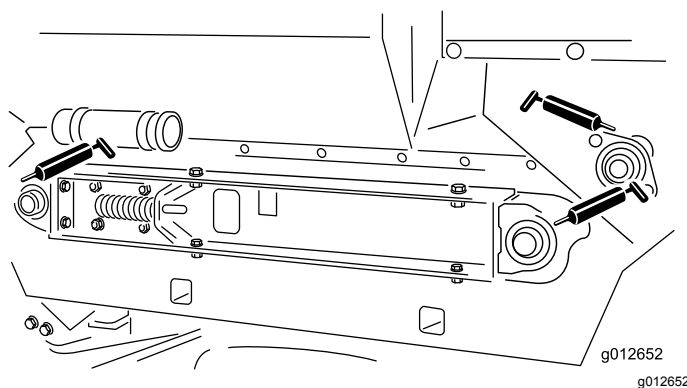
Onderhoudsinterval: Om de 200 bedrijfsuren/Jaarlijks (houd hierbij de kortste periode aan)

1. Volg de procedure die wordt beschreven in [Vorbereidingen voor onderhoudswerkzaamheden](#) (bladz. 20).
2. Smeer elke smeernippel die wordt beschreven in de smeernippeltabel met het gespecificeerde smeermiddel.

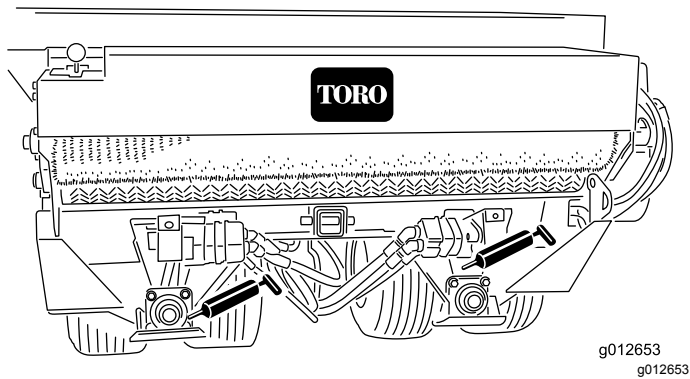
Smeernippeltabel

Locatie	Aantal
Lager van rolas (Figuur 15)	4
Lager van borstelas (Figuur 15)	1
Draaipunt van lager (Figuur 16)	4
Wiellager (Figuur 16)	4

Belangrijk: Smeer de lagers om een kleine gelekte hoeveelheid te behouden tussen lagers en behuizingen. Te veel vet kan oververhitting veroorzaken of de pakkingen beschadigen.



Figuur 15



Figuur 16

Opmerking: De aandrijfkettingen niet smeren tenzij deze stijf worden vanwege roest. Als de ketting gaat roesten, moet u deze licht smeren met een droog smeermiddel. Dit verkleint de kans dat er zich zand ophoopt of dat ander topdressingmateriaal aan de ketting blijft plakken.

Onderhoud aandrijfsysteem

Bandenspanning controleren

Onderhoudsinterval: Bij elk gebruik of dagelijks

1. Volg de procedure die wordt beschreven in [Voorbereidingen voor onderhoudswerkzaamheden \(bladz. 20\)](#).
2. De bandenspanning controleren.
U moet een luchtdruk van 1,38 tot 2,07 bar meten.
3. Als de luchtdruk te laag of te hoog is, moet u lucht toevoegen aan of aflaten uit de banden tot u 1,38 tot 2,07 bar meet.

De wielbouten aandraaien

Onderhoudsinterval: Na het eerste bedrijfsuur

Na de eerste 10 bedrijfsuren

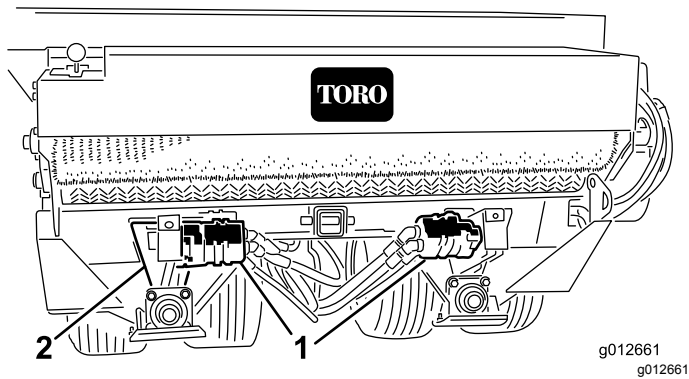
Om de 200 bedrijfsuren

Belangrijk: Indien de correcte torsie niet wordt aangehouden, kan dit leiden tot defecten of verlies van het wiel.

1. Volg de procedure die wordt beschreven in [Voorbereidingen voor onderhoudswerkzaamheden \(bladz. 20\)](#).
2. Draai de 20 wielbouten vast met een torsie van 109 tot 122 Nm.

De aandrijfketting van de wielen aanspannen

1. Volg de procedure die wordt beschreven in [Voorbereidingen voor onderhoudswerkzaamheden \(bladz. 20\)](#).
2. Zet de slotbouten en moeren los waarmee de hydraulische motor/pomp aan de asdrager zit ([Figuur 17](#)).



Figuur 17

1. Hydraulische motor
2. Uitsparing voor asdrager

3. Draai het tandwiel van de motor (Figuur 17) tot de aandrijfketting van de wielen een speling heeft van 3,2 mm.

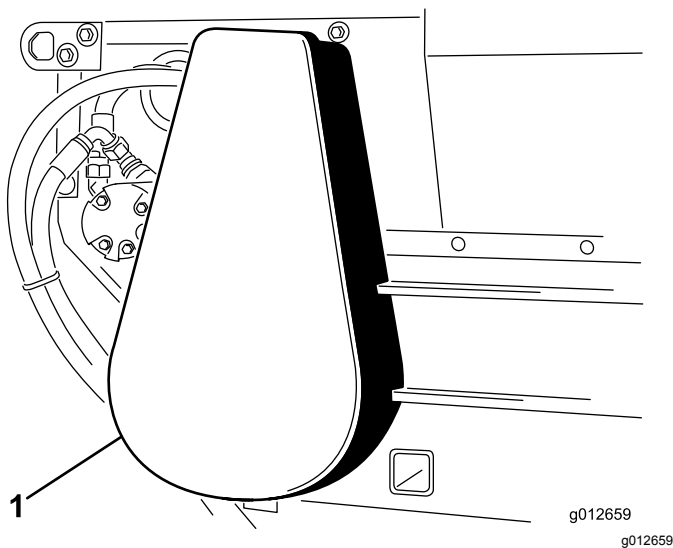
Opmerking: U kunt bij de ketting komen langs de uitsparing onderaan de asdrager.

Belangrijk: Trek de ketting niet te strak of zij zal vroegtijdig slijten. Zorg er ook voor dat de ketting niet te los gespannen is, want dit zorgt ervoor dat het tandwiel slijt.

4. Draai de bevestigingsbouten vast.

De ketting van de transportband aanspannen

1. Volg de procedure die wordt beschreven in [Voorbereidingen voor onderhoudswerkzaamheden \(bladz. 20\)](#).
2. Verwijder het kettingdeksel (Figuur 18).

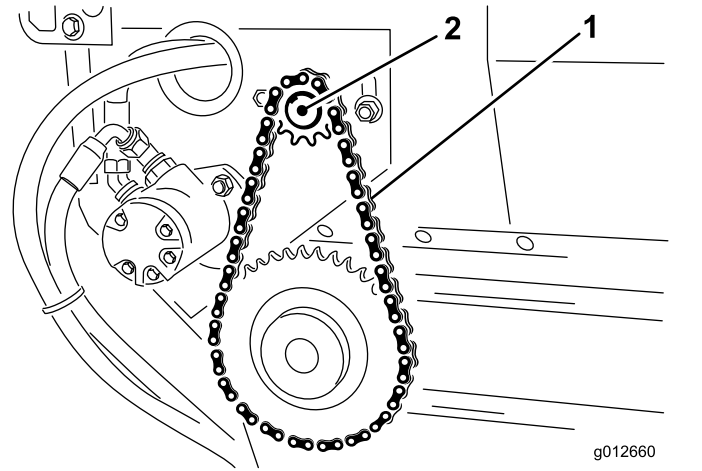


Figuur 18

1. Kettingdeksel

3. Zet de bouten en moeren los waarmee de motor en de tandwielen aan het hoofdframe zijn bevestigd (Figuur 19).
4. Draai de motor en de tandwielen (Figuur 19) in de montagesleuven tot de ketting van de transportband een speling heeft van 3,2 mm.

Belangrijk: Trek de ketting niet te strak of zij zal vroegtijdig slijten. Zorg er ook voor dat de ketting niet te los gespannen is, want dit zorgt ervoor dat het tandwiel slijt.



Figuur 19

1. Ketting van transportband
2. Motor en tandwielen

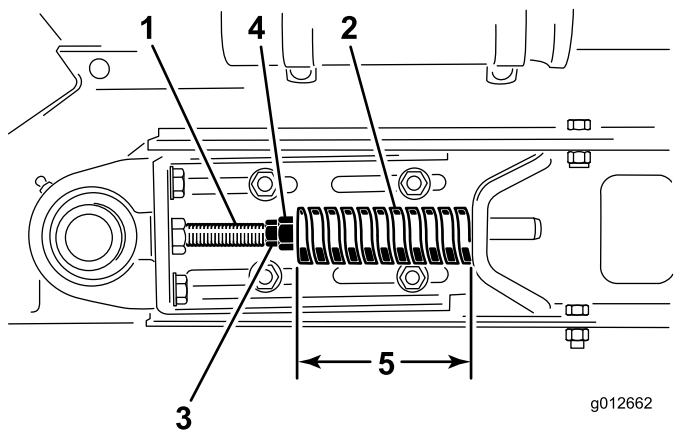
5. Draai de bevestigingsbouten vast (Figuur 19).
6. Plaats het kettingdeksel (Figuur 18).

Onderhoud riemen

De transportband aanspannen

Als de transportband juist afgesteld is, moet de samengedrukte lengte van de spanveren 112 mm bedragen. Stel de transportband als volgt af:

1. Leeg de hopper.
2. Volg de procedure die wordt beschreven in [Voorbereidingen voor onderhoudswerkzaamheden](#) (bladz. 20).
3. Draai de achterste contraoer los ([Figuur 20](#)).

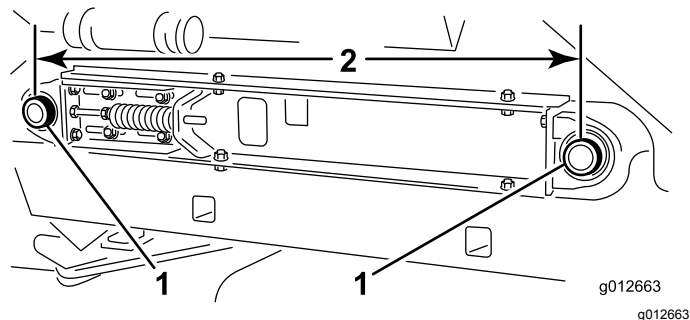


Figuur 20

- | | |
|------------------------|--------------------------|
| 1. Spanstang | 4. Contraoer (achterste) |
| 2. Drukveer | 5. Veercompressie 112 mm |
| 3. Contraoer (voorste) | |

4. Stel de voorste contraoer af tot de drukveer 112 mm lang is.
5. Draai de achterste contraoer vast.
6. Herhaal stap 3 tot 5 aan de andere kant van de machine.
7. Meet de afstand tussen de middelpunten van de rollassen van de band aan elke kant van de machine om te controleren of de afmetingen gelijk zijn ([Figuur 21](#)).

De afstand moet ongeveer 895 mm bedragen.



Figuur 21

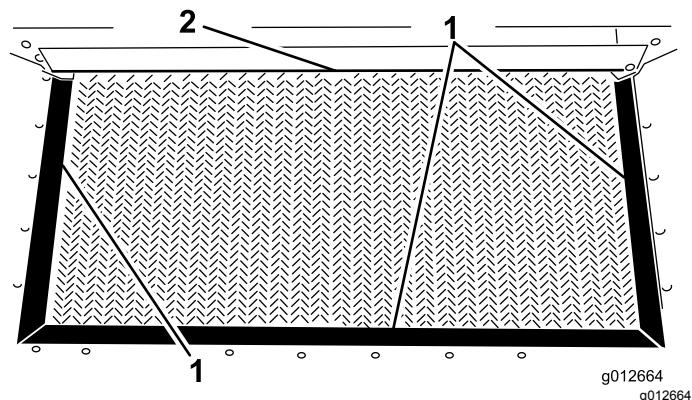
1. Rolassen van band
2. 895 mm

De transportband vervangen

De machine voorbereiden

1. Leeg de hopper.
2. Volg de procedure die wordt beschreven in [Voorbereidingen voor onderhoudswerkzaamheden](#) (bladz. 20).
3. Controleer de afdichtingen van de hopper en de laadklepband op slijtage of gescheurde randen ([Figuur 22](#)).

Vervang versleten of beschadigde onderdelen om de juiste werking van de nieuwe transportband te garanderen.

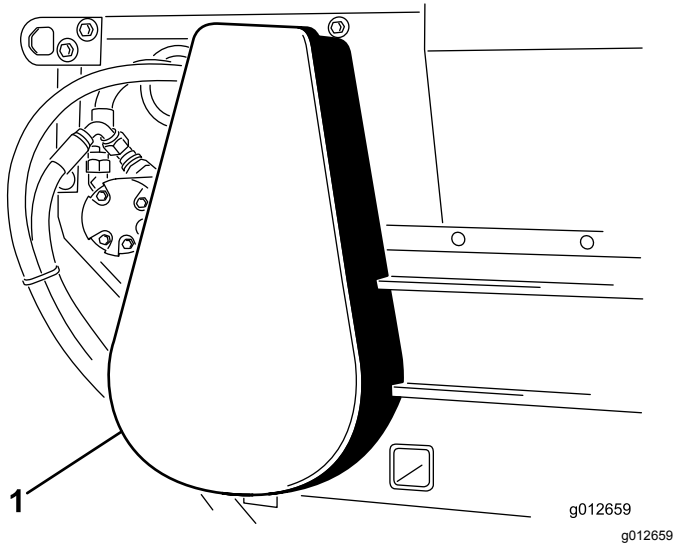


Figuur 22

1. Afdichting van de hopper
2. Laadklepband

De ketting van de transportband verwijderen

1. Verwijder het kettingdeksel (Figuur 23).

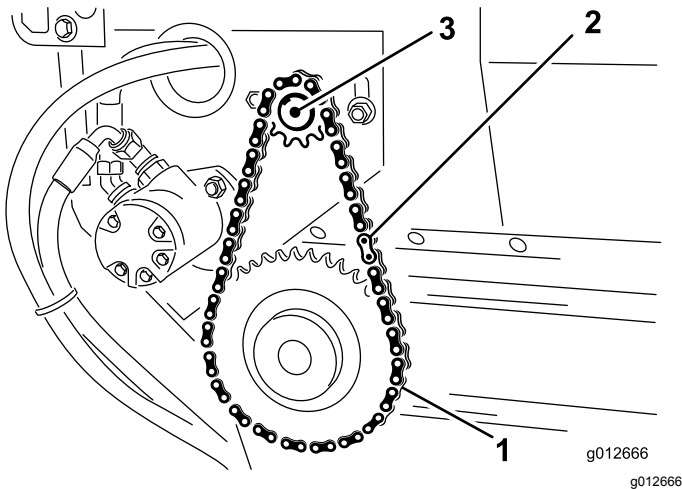


Figuur 23

1. Kettingdeksel

2. Verwijder de sluitschakel uit de ketting en haal de ketting van het kleine tandwiel (Figuur 24).

Maak indien nodig de montagebouten van de motor los om de sluitschakel te verwijderen.

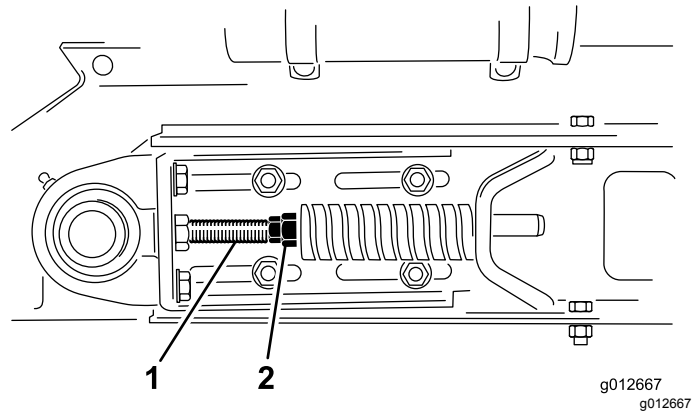


Figuur 24

1. Aandrijfketting
2. Sluitschakel
3. Motor

De glijband demonteren

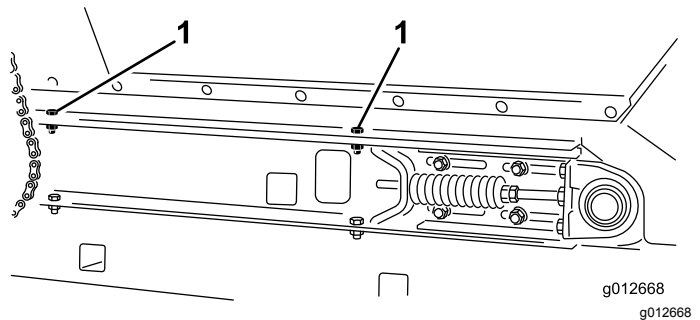
1. Maak de voorste en achterste contraoeren op de spanstang los om de spanning van de veer te halen (Figuur 25).



Figuur 25

1. Spanstangen
2. Contraoer

2. Verwijder aan elke kant van de machine 2 inbusbouten, 2 ringen en 2 borgmoeren waarmee de hopper aan de glijframerails zijn bevestigd (Figuur 26).



Figuur 26

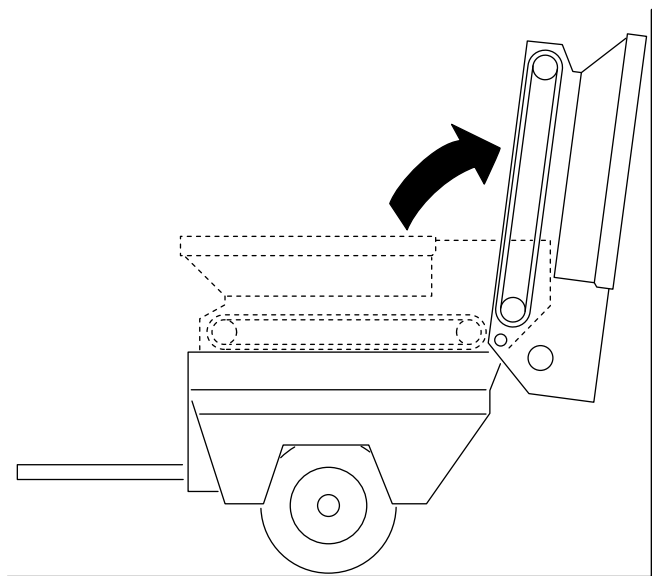
Rechterzijde afgebeeld

1. Inbusbouten (hopperbevestiging)

3. Kantel de hopper naar achteren en laat hem rusten tegen een muur, paal, ladder, enz. (Figuur 27).

Belangrijk: Laat de hopper niet rusten tegen de achterkant van de machine om te voorkomen dat de borstel of de hydraulische koppelingen worden beschadigd.

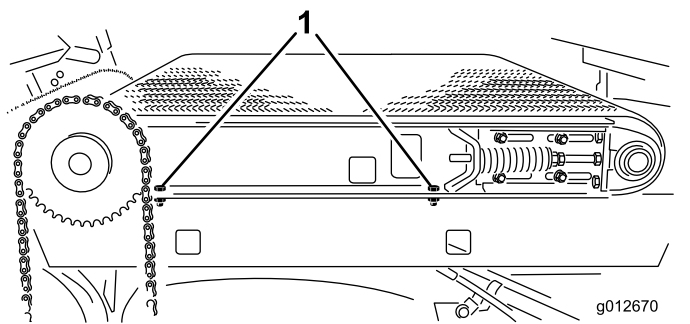
Zorg ervoor dat de hopper voorbij het midden gekanteld is en/of vastgemaakt aan een wand of paal om te voorkomen dat de hopper per ongeluk op het werkgebied valt (Figuur 27).



g012669
g012669

Figuur 27

4. Maak aan de rechterkant van de machine 2 inbusbouten los waarmee de glijframeraail is bevestigd aan het rechter spatscherm (Figuur 28). Zorg ervoor dat de inbusbouten voldoende los zijn opdat de glijband kan worden gekanteld.

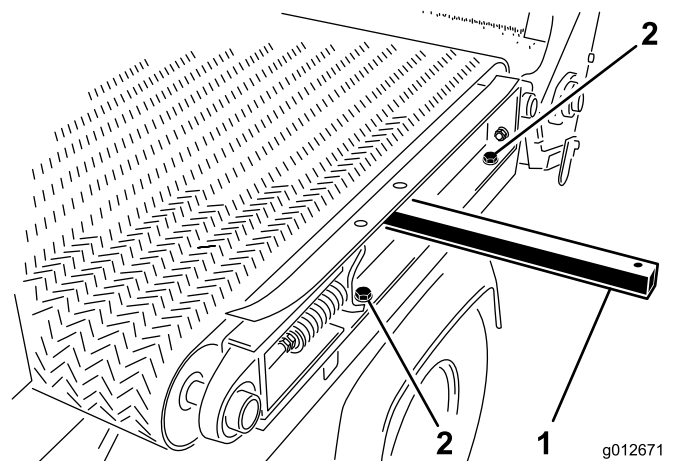


g012670
g012670

Figuur 28

1. Inbusbouten (glijframeraime)

5. Maak aan de linkerkant van de machine 2 inbusbouten en 2 ringen los waarmee de glijframeraail is bevestigd aan het linker spatscherm (Figuur 29).



g012671
g012671

Figuur 29

1. Hefstang
2. Inbusbouten (glijframeraime)

De band verwijderen

Snij de band door en verwijder hem van de rollen.

De riem monteren

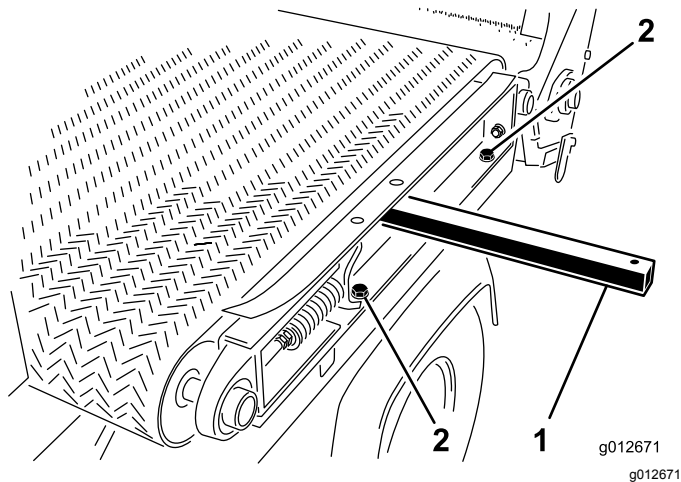
1. Plaats een hefstang door de opening aan de linker glijframeraail en breng de hefstang omhoog om de frameraail lichtjes te kantelen; zie [Figuur 29](#) in [De glijband demonteren \(bladz. 24\)](#).
2. Monteer de band zo ver mogelijk over de hefstang en de rollen.
3. Breng kunststof bandgereedschap aan tussen de rollen en de band.

Draai de rollen tot het gereedschap zich aan de buitenkant van de rol bevindt. Breng het gereedschap aan voorbij de ribbel in het midden van de band.

4. Schuif de band en het gereedschap verder op de rollen tot de band centraal op de rollen ligt.
5. Verwijder het bandgereedschap.
6. Lijn de band zo uit dat de ribbel in de uitlijningsgroef van de rollen loopt.

De glijband monteren

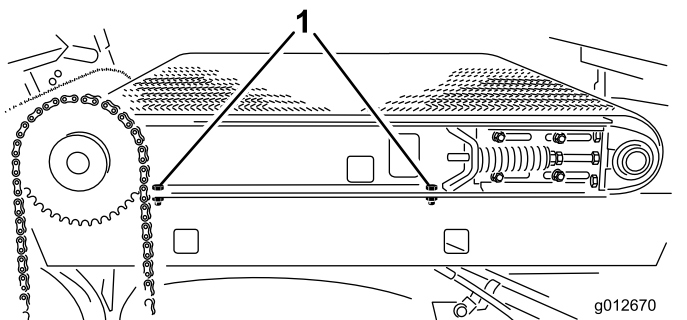
1. Monteer de glijframeraail aan het linker spatscherm aan de linkerkant van de machine (Figuur 30); gebruik hierbij de 2 inbusbouten en 2 ringen die u hebt verwijderd in [De glijband demonteren \(bladz. 24\)](#) en maak de inbusbouten vast.



Figuur 30

1. Hefstang
2. Inbusbouten (glijframeraime)

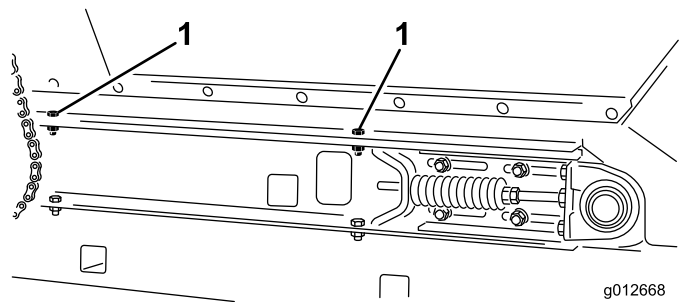
2. Maak aan de rechterkant van de machine 2 inbusbouten vast waarmee de glijframeraail is bevestigd aan het rechter spatscherm (Figuur 31).



Figuur 31

1. Inbusbouten (glijframeraime)

3. Draai de hopper voorzichtig naar beneden op de glijframerails; zie [Figuur 27 van De glijband demonteren \(bladz. 24\)](#).
4. Bevestig de hopper aan de glijframerails aan elke kant van de machine (Figuur 32); gebruik hierbij de 2 inbusbouten, 2 ringen en 2 borgmoeren die u hebt verwijderd in [De glijband demonteren \(bladz. 24\)](#).



Figuur 32

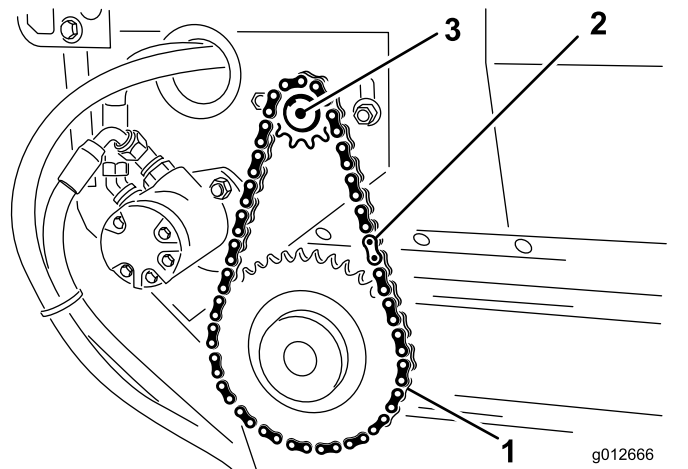
Rechterzijde afgebeeld

1. Inbusbouten (hopperbevestiging)

5. Span de transportband aan; zie [De transportband aanspannen \(bladz. 23\)](#).

De ketting van de transportband monteren

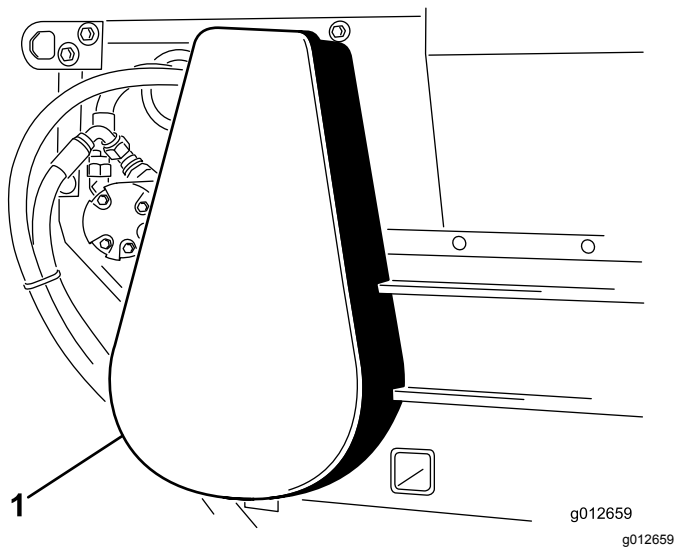
1. Monteer de ketting op het kleine tandwiel en bevestig de ketting met de sluitschakel (Figuur 33).



Figuur 33

1. Aandrijfketting
2. Sluitschakel
3. Motor

2. Als u de montagebouten van de motor losmaakt, moet u de ketting van de transportband aanspannen; zie [De ketting van de transportband aanspannen \(bladz. 22\)](#).
3. Plaats het kettingdeksel (Figuur 34).



Figuur 34

1. Kettingdeksel

Onderhoud hydraulisch systeem

Veiligheid van het hydraulische systeem

- Waarschuw onmiddellijk een arts als er hydraulische vloeistof is geïnjecteerd in de huid. Geïnjecteerde vloeistof moet binnen enkele uren operatief worden verwijderd door een arts.
- Controleer of alle hydraulische slangen en leidingen in goede staat verkeren en alle hydraulische aansluitingen en fittings stevig vastzitten voordat u druk zet op het hydraulische systeem.
- Houd lichaam en handen uit de buurt van kleine lekaten of spuitmonden waaruit onder hoge druk hydraulische vloeistof ontsnapt.
- U kunt lekken in het hydraulische systeem opsporen met behulp van karton of papier.
- Hef alle druk in het hydraulische systeem op veilige wijze op, voordat u werkzaamheden gaat verrichten aan het hydraulische systeem.

Hydraulische slangen en leidingen controleren

Onderhoudsinterval: Bij elk gebruik of dagelijks

Controleer dagelijks de hydraulische leidingen en slangen op lekkages, kinken, loszittende steunen, slijtage, loszittende aansluitingen, slijtage door weersinvloeden en de inwerking van chemicaliën. Voer alle noodzakelijke reparaties uit voordat u de machine in gebruik neemt.

Specificaties hydraulische vloeistof

Het reservoir is in de fabriek gevuld met hoogwaardige hydraulische vloeistof. Controleer het peil van de hydraulische vloeistof voordat u de motor voor het eerst start, en vervolgens dagelijks; zie [Het peil van de hydraulische vloeistof controleren \(bladz. 28\)](#).

Aanbevolen hydraulische vloeistof: Toro PX Extended Life hydraulische vloeistof; verkrijgbaar in emmers van 19 liter of vaten van 208 liter.

Opmerking: Een machine waarin de aanbevolen bijvulvloeistof wordt gebruikt, moet minder vaak bijgevuld worden en het filter moet minder vaak worden vervangen.

Andere hydraulische vloeistoffen: Als de Toro PX Extended Life hydraulische vloeistof niet verkrijgbaar is, kunt u een andere conventionele, petroleumgebaseerde hydraulische vloeistof gebruiken die aan de volgende materiaaleigenschappen en de industriestandaarden voldoet. Gebruik geen synthetische vloeistof. Vraag uw smeermiddelenleverancier naar een geschikt product.

Opmerking: Toro aanvaardt geen enkele aansprakelijkheid voor schade die wordt veroorzaakt door gebruik van verkeerde vervangende vloeistoffen. Gebruik daarom uitsluitend producten van gerenommeerde fabrikanten die garant staan voor de door hen aanbevolen vloeistoffen.

ISO VG 46 slijtagewerende hydraulische vloeistof met hoge viscositeitsindex/laag stolpunt

Materiaaleigenschappen:

Viscositeit, ASTM D445 cSt bij 40 °C 44 tot 48

Viscositeitsindex ASTM D2270 140 of hoger

Stolpunt, ASTM D97 -37 °C tot -45 °C

Industriespecificaties: Eaton Vickers 694 (I-286-S, M-2950-S/35VQ25 of M-2952-S)

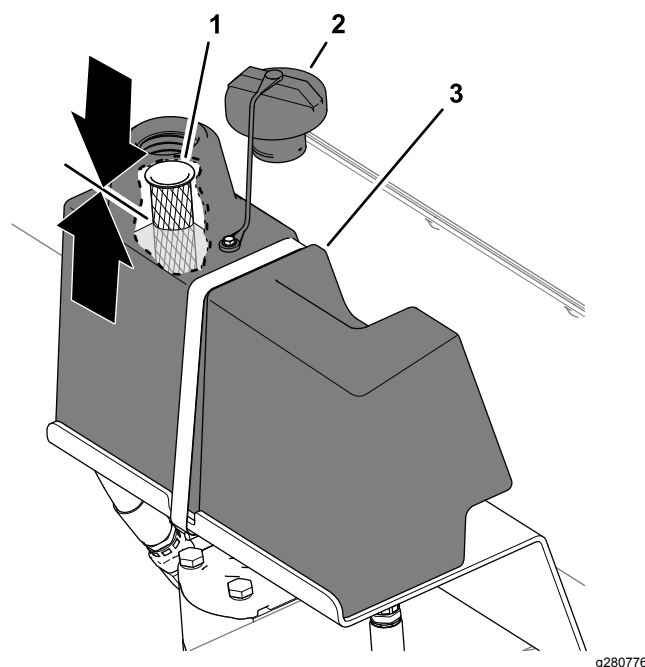
Opmerking: Veel hydraulische vloeistoffen zijn bijna kleurloos, zodat het moeilijk is lekkages op te sporen. Er is een rode kleurstof voor de hydraulische vloeistof verkrijgbaar in flesjes van 20 ml. Eén flesje is voldoende voor 15 tot 22 l hydraulische vloeistof. U kunt deze kleurstof bestellen bij een erkende Toro dealer (onderdeelnr. 44-2500).

Belangrijk: Toro Premium synthetische, biologisch afbreekbare hydraulische vloeistof is de enige biologisch afbreekbare vloeistof die door Toro is goedgekeurd. Deze vloeistof is compatibel met de elastomeren die worden gebruikt in hydraulische systemen van Toro, en is geschikt voor een groot aantal temperatuursomstandigheden. Deze vloeistof is compatibel met gangbare minerale olie, maar met het oog op maximale biologische afbreekbaarheid en goede prestaties moet gewone vloeistof grondig uit het hydraulische systeem worden gespoeld. De olie is verkrijgbaar in emmers van 19 liter of vaten van 208 liter bij een erkende Toro distributeur.

Het peil van de hydraulische vloeistof controleren

Onderhoudsinterval: Bij elk gebruik of dagelijks

1. Volg de procedure die wordt beschreven in [Voorbereidingen voor onderhoudswerkzaamheden](#) (bladz. 20).
2. Reinig de omgeving van de vulbuis en de dop van het hydraulische reservoir, en verwijder de dop ([Figuur 35](#)).



Figuur 35

1. Rooster (vulbuis)
2. Dop van hydraulisch reservoir
3. Hydraulische reservoir

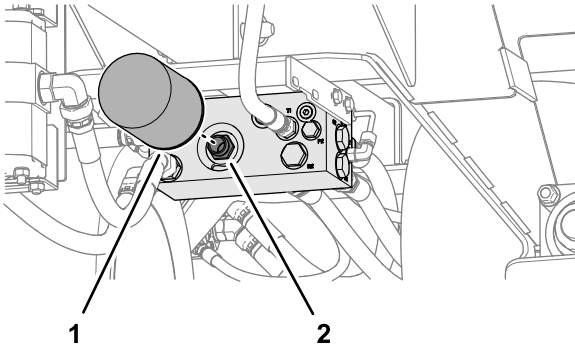
3. Controleer het peil van de hydraulische vloeistof. De vloeistof moet tot halverwege het rooster in de vulbuis reiken ([Figuur 35](#)).
4. Als het peil te laag is, voeg dan de aanbevolen hydraulische vloeistof toe om het peil omhoog te brengen.
5. Plaats de dop van het hydraulische reservoir ([Figuur 35](#)).

Hydraulisch filter vervangen

Onderhoudsinterval: Om de 1000 bedrijfsuren—Als u de aanbevolen hydraulische vloeistof gebruikt, moet u het hydraulische filter vervangen.

Om de 800 bedrijfsuren—**Als u de aanbevolen hydraulische vloeistof niet gebruikt of het reservoir ooit hebt gevuld met een andere vloeistof**, moet u het hydraulische filter vervangen.

1. Volg de procedure die wordt beschreven in [Voorbereidingen voor onderhoudswerkzaamheden](#) (bladz. 20).
2. Reinig de omgeving van het filter en het hydraulisch verdeelstuk, zet een opvangbak onder het filter, en verwijder het filter ([Figuur 36](#)).



Figuur 36

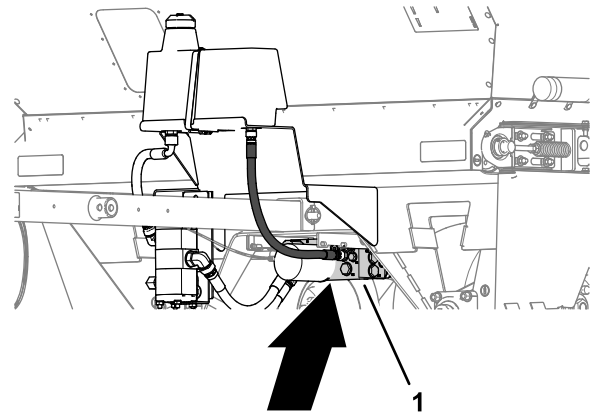
g280778

1. Hydraulisch filter
2. Filterbevestiging (hydraulisch verdeelstuk)

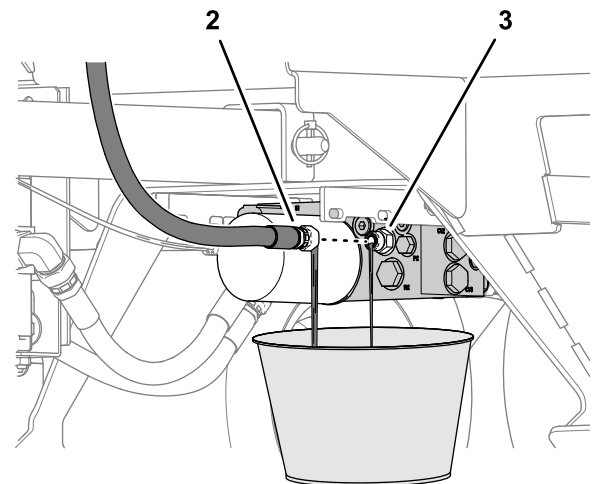
3. Smeer de pakking van het nieuwe filter met de aanbevolen hydraulische vloeistof; zie [Specificaties hydraulische vloeistof](#) (bladz. 27).
4. Reinig het montagevlak van het filter van het hydraulisch verdeelstuk ([Figuur 36](#)).
5. Schroef het filter op de filterbevestiging tot de pakking het verdeelstuk raakt, en draai het filter vervolgens nog een halve slag verder vast.
6. Sleep de machine zodat het hydraulische systeem geactiveerd wordt en controleer op hydraulische lekken.

Belangrijk: Als vloeistof verontreinigd raakt, neem dan contact op met uw erkende Toro distributeur; u moet het hydraulische systeem immers volledig aftappen. Verontreinigde hydraulische vloeistof ziet er in vergelijking met schone vloeistof melkachtig of zwart uit.

1. Volg de procedure die wordt beschreven in [Voorbereidingen voor onderhoudswerkzaamheden](#) (bladz. 20).
2. Zet een opvangbak met een inhoud van 9,5 liter onder het hydraulische verdeelstuk ([Figuur 37](#)).



g280774



g280775

Figuur 37

1. Hydraulisch verdeelstuk
2. Retourslang
3. Fitting (hydraulisch verdeelstuk)

3. Verwijder de retourslang van de fitting in het hydraulische verdeelstuk en laat de hydraulische vloeistof helemaal weglopen ([Figuur 37](#)).
4. Monteer de retourslang en draai deze vast ([Figuur 37](#)).
5. Reinig de omgeving van de vulbuis en de dop van het hydraulische reservoir, en verwijder de dop; zie [Figuur 35 in Het peil van de hydraulische vloeistof controleren](#) (bladz. 28).

Hydraulische vloeistof verversen

Onderhoudsinterval: Om de 2000 bedrijfsuren—**Als u de aanbevolen hydraulische vloeistof gebruikt**, moet u de hydraulische vloeistof verversen.

Om de 800 bedrijfsuren—**Als u de aanbevolen hydraulische vloeistof niet gebruikt of het reservoir ooit hebt gevuld met een andere vloeistof**, moet u de hydraulische vloeistof verversen.

Vloeistofcapaciteit hydraulisch reservoir: ongeveer 9,5 liter

6. Voeg ongeveer 9,5 liter van de voorgeschreven hydraulische vloeistof toe; zie [Specificaties hydraulische vloeistof \(bladz. 27\)](#).

Belangrijk: Gebruik uitsluitend de voorgeschreven typen hydraulische vloeistof. Andere vloeistoffen kunnen componenten van het hydraulische systeem beschadigen.

7. Controleer het vloeistofpeil en breng het tot het vloeistofpeil aangegeven in [Het peil van de hydraulische vloeistof controleren \(bladz. 28\)](#).

Belangrijk: Giet niet te veel hydraulische vloeistof in het reservoir.

8. Breng de dop van het hydraulische reservoir aan; zie [Figuur 35 in Het peil van de hydraulische vloeistof controleren \(bladz. 28\)](#).

Onderhoud van de borstel

De positie en slijtage van de borstel controleren

Onderhoudsinterval: Om de 40 bedrijfsuren

De borstel moet voldoende contact maken met de transportband om topdressingmateriaal te verspreiden, maar hij mag de draaiing van de borstel niet belemmeren. Tussen de transportband en de borstel kunt u een stuk stijf papier steken om de afstelling te controleren.

1. Steek een stuk hard papier tussen de transportband en de borstel om de afstelling van de borstel te controleren.
2. Controleer of de borstel dezelfde hoogte heeft in de breedterichting.
3. Controleer de conditie van de borstelharen.

Als de haren overmatig versleten zijn, moet u de borstel vervangen. Als de haren ongelijkmatig versleten zijn, moet u de borstel vervangen of de positie van de borstel aanpassen; zie [De positie van de borstel afstellen \(bladz. 30\)](#).

De positie van de borstel afstellen

Opmerking: Als u vochtig materiaal gebruikt, moet u de positie van de borstel mogelijk zo afstellen dat de haren materiaal van tussen de uitstekende gedeelten van de transportband halen zonder zwaar contact te maken met het gladde gedeelte van de band.

1. Zet de moeren los waarmee de lagerbehuizing ([Figuur 38](#)) aan de rechterkant van de machine bevestigd is.

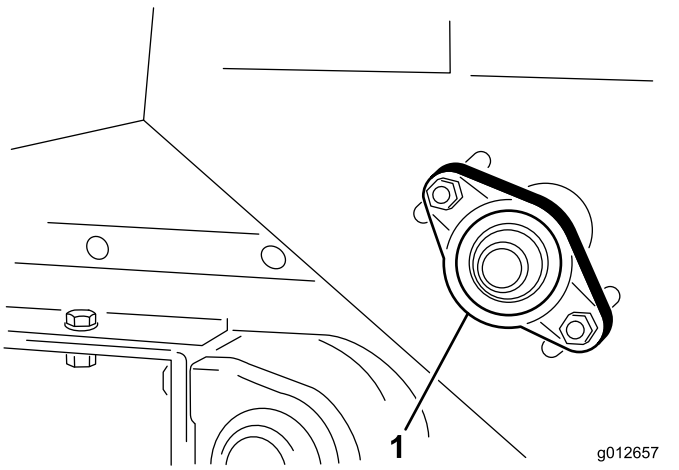
Reiniging

De machine schoonmaken

- Maak de machine grondig schoon, in het bijzonder in de hopper. Maak de hopper en de omgeving van de transportband vrij van zandkorrels.
- Reinig de machine indien nodig met alleen water of een mild reinigingsmiddel. Bij het schoonmaken van de machine kunt u een doek gebruiken.

Belangrijk: Gebruik geen brak of teruggewonnen water om de machine schoon te maken.

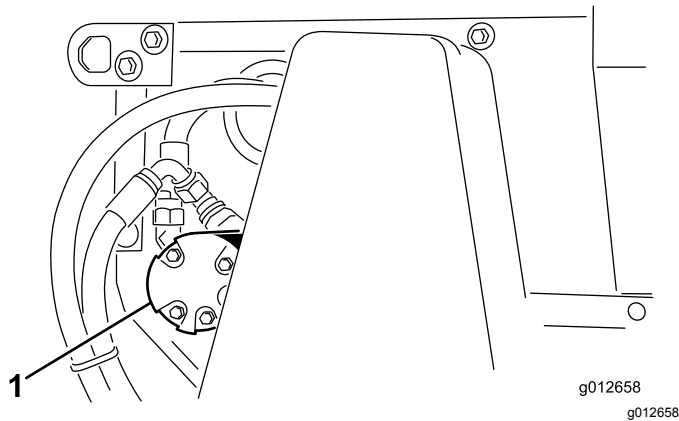
Belangrijk: Gebruik nooit een hogedrukreiniger om de machine schoon te maken. Hogedrukreinigers kunnen het elektrische systeem beschadigen, belangrijke stickers losweken en noodzakelijk vet op wrijvingspunten wegspoelen. Vermijd het gebruik van te veel water in de buurt van de bedrading en het hydraulische verdeelstuk.



Figuur 38

1. Lagerbehuizing

2. Zet de moeren los waarmee de motor van de borstel (Figuur 39) aan de linkerkant van de machine bevestigd is.



Figuur 39

1. Motor van de borstel

3. Schuif de borstel op zijn plaats aan de rechterkant en maak de moeren vast.
4. Schuif de borstel op zijn plaats aan de linkerkant en maak de moeren vast.
5. Breng een stuk stijf papier tussen de borstel en de transportband.
De borstel moet aan elke kant even komen.
6. Als de positie van de borstel goed is, draait u de moeren vast.

Als de positie van de borstel niet goed is, moet u stappen 1 tot 6 herhalen.

Stalling

Veiligheid tijdens opslag

- Zet de machine uit, verwijder het contactsleuteltje (indien aanwezig) en wacht totdat alle bewegende onderdelen tot stilstand zijn gekomen voordat u de bestuurderspositie verlaat. Laat de machine afkoelen voordat u er instellingen of onderhoud aan verricht, of de machine schoonmaakt of stalt.
- Bewaar de machine en het brandstofvat niet op plaatsen waar open vlammen, vonken of waakvlammen (bv. van een boiler of een ander toestel) aanwezig kunnen zijn.

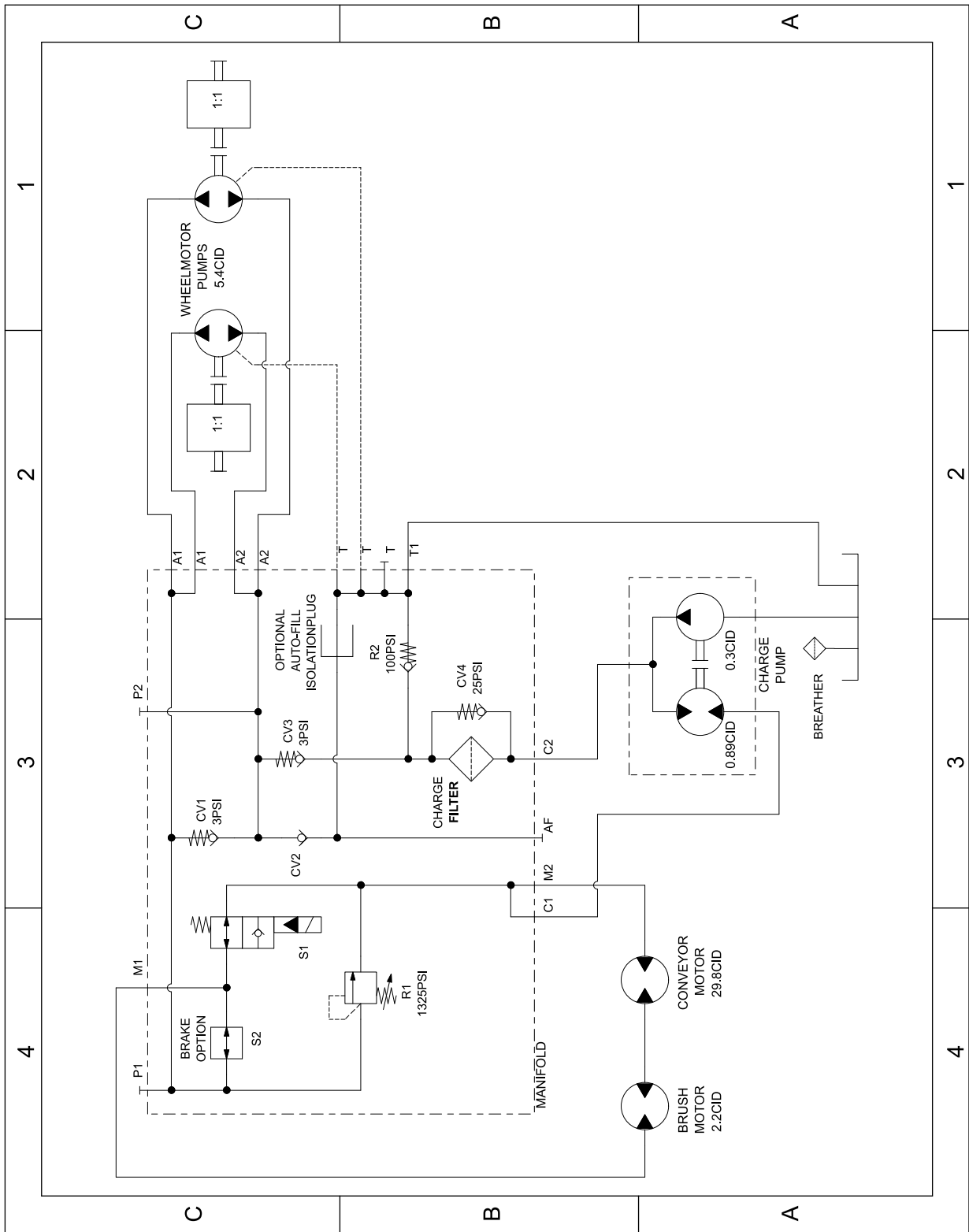
Voordat u de machine gaat stallen

- Parkeer de machine op een harde, horizontale ondergrond, stel de parkeerrem in werking, zet de motor af, verwijder het contactsleuteltje en wacht totdat alle bewegende onderdelen tot stilstand zijn gekomen voordat u de machine verlaat.
- Als de optionele steunpoot gemonteerd is, kantel deze dan uit de horizontale (rij)stand naar de verticale stand.
- Maak de topdresser grondig schoon, in het bijzonder in de hopper. De hopper en de omgeving van de transportband moeten vrij zijn van achtergebleven zanddeeltjes.
- Draai alle bevestigingen vast.
- Vet in alle smeernippels en lagers spuiten. Overtollig vet wegvegen.
- De transportband gaat langer mee als de eenheid uit de zon opgeslagen wordt. Als u de machine buiten opslaat, verdient het aanbeveling om de hopper te bedekken met een dekzeil.
- Controleer de spanning van de aandrijfketting. Indien nodig de spanning afstellen.
- De spanning van de transportband controleren. Indien nodig de spanning afstellen.
- Als u de topdresser in gebruik neemt nadat deze opgeslagen was, controleer dan of de band vlot loopt voordat u materiaal in de hopper brengt.

Problemen, oorzaak en remedie

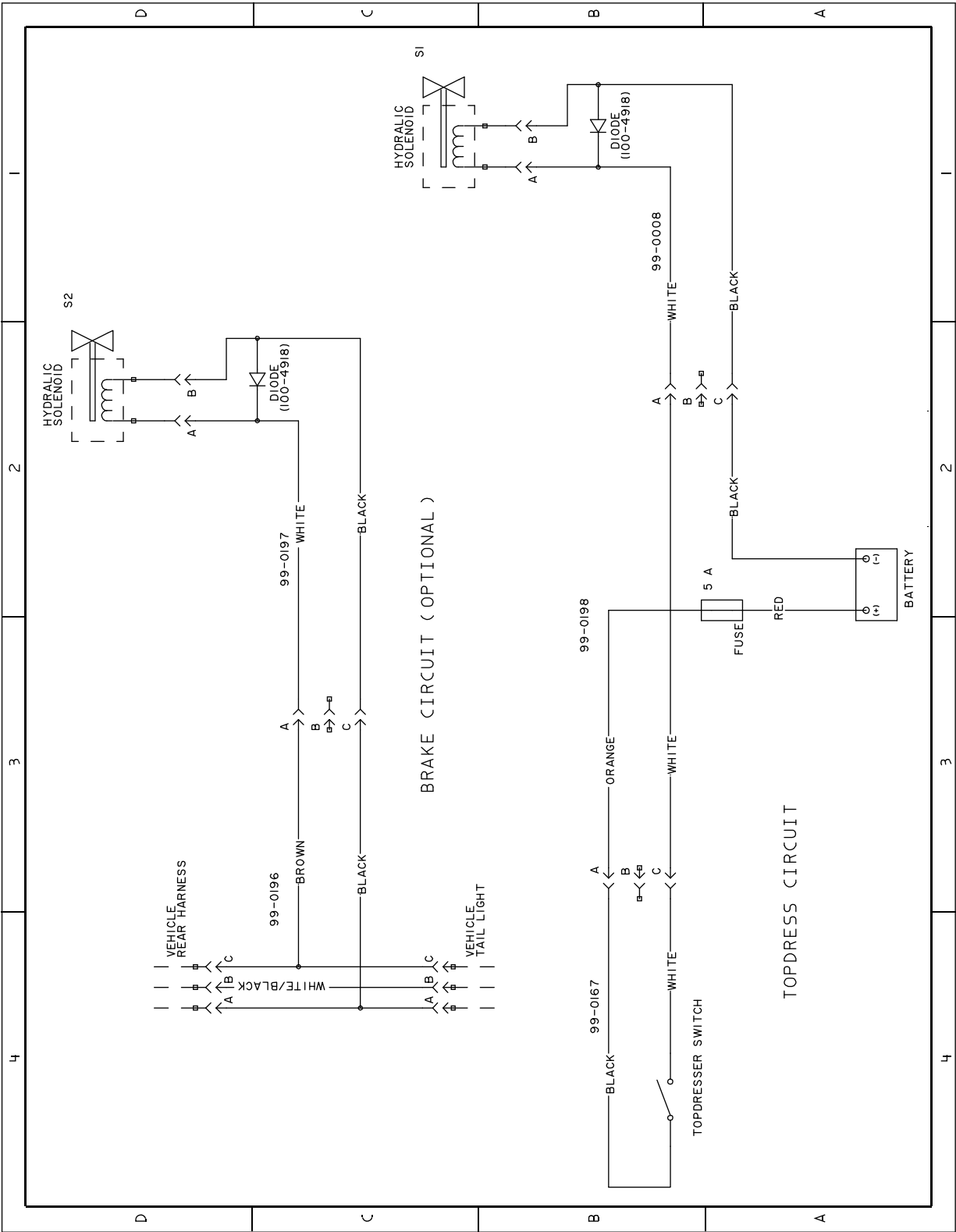
Probleem	Mogelijke oorzaak	Remedie
De bedieningsdraden zijn moeilijk aan of af te koppelen.	<ol style="list-style-type: none"> 1. De tractie-eenheid is uitgerust met een verkeerde connector. 2. De aan-/uitverbindingen zijn geschakeld met rembedrading. 	<ol style="list-style-type: none"> 1. Koop een bijkomende kabelboom bij uw erkende Toro distributeur. 2. Maak de juiste verbindingen.
De tractie-eenheid kan de topdresser moeilijk slepen.	<ol style="list-style-type: none"> 1. De wielmotoren/pompen draaien niet. 2. De solenoïde van de rem is ingeschakeld. 3. De hydraulische olie is heet. 	<ol style="list-style-type: none"> 1. De hydraulische aansluitingen zijn omgekeerd aangesloten. 2. Controleer de bedrading. 3. Verhelp de storing.
Er lekt hydraulische vloeistof uit de machine.	<ol style="list-style-type: none"> 1. De fittings zijn los. 2. Het oliefilter zit los. 3. De O-ring van een fitting ontbreekt. 4. Er zit te veel vloeistof in het hydraulische reservoir. 	<ol style="list-style-type: none"> 1. Draai de fittings vast. 2. Draai het oliefilter vast. 3. Monteer de ontbrekende O-ring. 4. Haal een beetje hydraulische vloeistof uit het reservoir.
De transportband en/of borstel werkt niet.	<ol style="list-style-type: none"> 1. De bedrading van de solenoïde levert geen 12 V. 2. De handbedieningsschakelaar is versleten of beschadigd. 3. De hydraulische motoren/pompen draaien niet. 4. De transportband slijpt. 	<ol style="list-style-type: none"> 1. Controleer de zekering en de elektrische aansluitingen. 2. Controleer of er stroom op de schakelaar staat en controleer de diode in de elektrische solenoïdeconnector. 3. Controleer de aandrijfketting van de wielen. 4. Controleer de spanning van de transportband.
De transportband is niet uitgelijnd of loopt niet recht.	<ol style="list-style-type: none"> 1. De afstanden tussen de middelpunten van de rollen verschillen. 2. De riem is niet goed aangespannen. 3. De borgkragen van de lagers waarmee de rol bevestigd is, zitten niet vast. 4. De ribbel in de riem zit niet in de groef van de rollen. 	<ol style="list-style-type: none"> 1. Pas de zijdelingse afstand aan. 2. Zorg dat de veren even ver ingedrukt zijn aan weerszijden van de machine. 3. Zet de borgkragen van de lagers vast. 4. Lijn de ribbel in de riem uit met de groef van de rollen.

Schema's



Hydraulisch schema 138-5972 (Rev. A)

g280721



Elektrisch schema 100-7687 (Rev. A)

g269551

Opmerkingen:

Opmerkingen:

Privacyverklaring EEA/VK

Toro's gebruik van uw persoonlijke gegevens

The Toro Company ("Toro") respecteert uw recht op privacy. Wanneer u onze producten koopt, kunnen we bepaalde persoonlijke informatie over u verzamelen, ofwel rechtstreeks via u ofwel via uw plaatselijk Toro bedrijf of dealer. Toro gebruikt deze informatie om te voldoen aan contractuele verplichtingen – zoals het registreren van uw garantie, het behandelen van uw garantieclaim of om contact met u op te nemen in het geval van terugroepacties – en voor legitieme zakelijke doeleinden – zoals klanttevredenheid meten, onze producten verbeteren of u productinformatie verschaffen die van belang kan zijn. Toro kan uw informatie delen met onze dochterondernemingen, verdelers of andere zakenpartners in verband met deze activiteiten. We kunnen ook persoonlijke informatie vrijgeven van rechtswege of in verband met de verkoop, aankoop of fusie van een bedrijf. We verkopen uw persoonsgegevens nooit aan andere bedrijven voor marketingdoeleinden.

Hoe uw persoonlijke informatie bewaard wordt

Toro bewaart uw persoonlijke informatie zolang deze relevant is voor de bovengenoemde doeleinden en in overeenstemming is met de wettelijke vereisten. Gelieve contact op te nemen via legal@toro.com voor meer informatie over de bewaarperiodes die van toepassing zijn.

Toro's engagement inzake veiligheid

Uw persoonlijke informatie kan behandeld worden in de VS of een ander land dat mogelijk soepelere databeschermingswetten heeft dan het land waar u verblijft. Indien we uw informatie overdragen naar een ander land dan het land waar u verblijft, nemen wij de wettelijk verplichte maatregelen om ervoor te zorgen dat de informatie op gepaste wijze wordt beschermd en veilig wordt behandeld.

Toegang en correctie

U hebt het recht om uw persoonlijke gegevens te corrigeren of te raadplegen, of zich te verzetten tegen de verwerking van uw gegevens of deze te beperken. Om deze rechten uit te oefenen, gelieve een e-mail te sturen naar legal@toro.com. Als u zich zorgen maakt over de manier waarop Toro uw informatie heeft behandeld, vragen wij u om deze direct ten aanzien van ons te uiten. Europese burgers hebben het recht om een klacht in te dienen bij hun gegevensbeschermingsautoriteit.

Californië Proposition 65 Waarschuwingsinformatie

Wat betekent deze waarschuwing?

Sommige producten die op de markt zijn bevatten een etiket met een waarschuwing als:



WAARSCHUWING: Kanker en schade aan de voortplantingsorganen –
www.p65Warnings.ca.gov.

Wat is Prop 65?

Prop 65 geldt voor elk bedrijf dat actief is in Californië, producten verkoopt in Californië, of producten maakt die kunnen worden verkocht of geïmporteerd in Californië. De wet schrijft voor dat de Gouverneur van Californië een lijst van chemische stoffen bijhoudt en publiceert waarvan bekend is dat ze kanker, geboortefwijkingen en/of andere schade aan de voortplantingsorganen kunnen veroorzaken. De lijst wordt jaarlijks bijgewerkt en omvat honderden chemische stoffen die in veel alledaagse voorwerpen voorkomen. Prop 65 heeft als doel mensen te informeren over blootstelling aan deze chemische stoffen.

Prop 65 verbiedt de verkoop van producten die deze chemicaliën bevatten niet; wel schrijft de wet voor dat het product, de productverpakking en de bijgevoegde documentatie waarschuwingen bevatten. Een Prop 65-waarschuwing betekent ook niet dat een product enige norm of vereiste inzake productveiligheid schendt. De Californische regering stelt duidelijk dat een Prop 65-waarschuwing "niet neerkomt op een wettelijke beslissing dat een product 'veilig' of 'onveilig' is." Veel van deze chemische stoffen worden al jaren op grote schaal en zonder gedocumenteerde schade gebruikt in alledaagse voorwerpen. Ga voor meer informatie naar <https://oag.ca.gov/prop65/faqs-view-all>

Een Prop 65-waarschuwing betekent dat (1) een bedrijf de blootstelling heeft beoordeeld en van mening is dat deze het niveau 'geen significant risico' overschrijdt, of dat (2) het bedrijf kiest om een waarschuwing te vermelden omdat het weet dat een betreffende chemische stof aanwezig is, zonder evenwel de blootstelling eraan te beoordelen.

Is deze wet overal van kracht?

Prop 65-waarschuwingen zijn enkel vereist krachtens de Californische wet. Deze waarschuwingen ziet men in heel Californië in uiteenlopende omgevingen, bijvoorbeeld in restaurants, kruidenierswinkels, hotels, scholen, ziekenhuizen en op een groot aantal producten. Daarnaast kiezen sommige webverkopers en postorderbedrijven ervoor om Prop 65-waarschuwingen te geven op hun website of in catalogi.

Hoe verhouden de Californische waarschuwingen zich tot de federale limieten?

De Prop 65-voorschriften zijn vaak strikter dan federale en internationale normen. Voor verschillende stoffen is in Californië al bij veel lagere dosissen een waarschuwing vereist dan elders in de VS. Bijvoorbeeld: de Prop 65-norm voor waarschuwingen voor lood bedraagt 0,5 microgram per dag, wat veel minder is dan de federale en internationale standaarden.

Waarom worden niet alle vergelijkbare producten van de waarschuwing voorzien?

- Producten die verkocht worden in Californië moeten voorzien worden van een Prop 65-aanduiding, maar dit geldt niet voor vergelijkbare producten op andere plaatsen.
- Een bedrijf kan in navolging van een rechtszaak verplicht worden om zijn producten te voorzien van Prop 65-waarschuwingen, terwijl dit voor andere bedrijven die vergelijkbare producten verkopen niet geldt.
- Prop 65 wordt niet eenduidig opgelegd.
- Bedrijven kunnen ervoor kiezen geen waarschuwing te vermelden omdat ze vinden dat ze daar niet toe verplicht zijn in het kader van de Prop 65-voorschriften; ook als er geen waarschuwingen op een product staan, is het best mogelijk dat de betreffende chemische producten toch in vergelijkbare dosissen aanwezig zijn.

Waarom vermeldt Toro deze waarschuwing?

Toro wil consumenten zo goed mogelijk informeren zodat ze geïnformeerde beslissingen kunnen nemen over de producten die ze kopen en gebruiken. Toro vermeldt in sommige gevallen waarschuwingen op basis van zijn kennis over de aanwezigheid van één of meer van de betreffende chemische stoffen, zonder evenwel het niveau van blootstelling te beoordelen, aangezien niet alle betreffende chemische stoffen voorzien zijn van voorschriften voor blootstellingslimieten. Ook al is de blootstelling door producten van Toro verwaarloosbaar of valt deze ruim binnen de categorie 'geen significant risico', heeft Toro er veiligheidshalve voor gekozen om Prop 65-waarschuwingen op te nemen. Als Toro deze waarschuwingen niet vermeldt, zou het bovendien vervolgd kunnen worden door de Staat Californië of door private personen die tenuitvoerlegging van Prop 65 beogen, en het kan op die manier aanzienlijke boetes krijgen.



Toro Garantie

Garantie gedurende twee jaar of 1500 bedrijfsuren

Voorwaarden en producten waarvoor de garantie geldt

De Toro Company en de hieraan gelieerde onderneming, Toro Warranty Company, bieden krachtens een overeenkomst tussen beide ondernemingen gezamenlijk de garantie dat uw Toro product (hierna: het 'product') gedurende 2 jaar of 1.500 bedrijfsuren* vrij van materiaalgebreken of fabricagefouten is, met dien verstande dat hierbij de kortste periode moet worden aangehouden. Deze garantie geldt voor alle producten met uitzondering van beluchters (zie de afzonderlijke garantieverklaringen voor deze producten). In een geval waarin de garantie van toepassing is, zullen wij het product kosteloos repareren en ook niet de kosten van diagnose, arbeid, onderdelen en transport in rekening brengen. De garantie gaat in op de datum waarop het product is geleverd aan de oorspronkelijke koper. * Het product is uitgerust met een urenteller.

Aanwijzingen voor aanvraag van garantieservice

U dient contact op te nemen met de distributeur of erkende dealer bij wie u het product heeft gekocht, zodra u denkt dat er sprake is van een geval waarop de garantie van toepassing is. Als het u moeite kost een distributeur of erkende dealer te vinden of vragen hebt over rechten of plichten met betrekking tot de garantie, kunt u contact met ons opnemen op:

Toro Commercial Products Service Department
Toro Warranty Company
8111 Lyndale Avenue South
Bloomington, MN 55420-1196

+1-952-888-8801 of +1-800-952-2740
E-mail: commercial.warranty@toro.com

Plichten van de eigenaar

Als eigenaar van het product bent u verantwoordelijk voor de vereiste onderhouds- en afstelwerkzaamheden die worden vermeld in de *Gebruikershandleiding*. Herstellingen voor problemen met het product die worden veroorzaakt door het niet uitvoeren van de vereiste onderhouds- en afstelwerkzaamheden worden niet gedekt door deze garantie.

Zaken en gevallen die niet onder de garantie vallen

Niet alle storingen of defecten van het product die plaatsvinden tijdens de garantieperiode zijn materiaalgebreken of fabricagefouten. Buiten deze garantie vallen:

- Defecten als gevolg van het gebruik van andere dan originele Toro onderdelen, of als gevolg van de montage en gebruik van additionele, gewijzigde of niet van Toro afkomstige accessoires en producten.
- Defecten als gevolg van nalatigheid om aanbevolen onderhouds- en/of afstelwerkzaamheden te verrichten.
- Defecten als gevolg van verkeerd, achteloos of roekeloos gebruik van het product.
- Door gebruik versleten onderdelen die niet defect zijn. Voorbeelden van onderdelen die slijten of worden verbruikt tijdens een normaal gebruik van het product zijn onder meer, maar niet uitsluitend: remblokken en remvoeringen, koppelingsvoeringen, maaimessen, messenkooien, rollen en lagers (verzegeld of smerbaar), snijplaten, bougies, zwenkwielen en zwenkwielagers, banden, filters, drijfriemen en sommige onderdelen van spuitmachines zoals membranen, spuitdoppen en afsluitkleppen.
- Storingen die worden veroorzaakt door externe invloeden zijn onder meer, maar niet uitsluitend: weersomstandigheden, wijze van opslag, verontreiniging, gebruik van niet-goedgekeurde brandstoffen, koelvloeistoffen, smeermiddelen, additieven, meststoffen, water of chemicaliën.
- Storingen of gebrekkige prestaties die het gevolg zijn van het gebruik van brandstoffen (bv. benzine, diesel of biodiesel) die niet voldoen aan hun respectievelijke industriestandaarden.
- Normale geluidsterkte, trillingen, slijtage en achteruitgang. Normale slijtage omvat, maar is niet beperkt tot, schade aan zittingen ten gevolge van slijtage of afslijting, afgesleten geverfde oppervlakken, gekraste stickers of ramen.

Andere landen dan de VS of Canada

Kopers van Toro producten die zijn geëxporteerd uit de Verenigde Staten of Canada, moeten contact opnemen met hun Toro Distributeur (Dealer) voor de garantiebepaling die in hun land, provincie of staat van toepassing zijn. Als u om een of andere reden ontevreden bent over de service van uw verdeler of moeilijk informatie over de garantie kunt krijgen, verzoeken wij u contact op te nemen met uw erkend Toro servicecenter.

Onderdelen

Garantie wordt verleend op onderdelen die moeten worden vervangen in het kader van het vereiste onderhoud, gedurende de garantieperiode tot hun geplande vervanging. Een onderdeel dat uit hoofde van de garantie is vervangen, komt voor de duur van de oorspronkelijke productgarantie in aanmerking voor de garantie en wordt eigendom van Toro. Toro neemt de uiteindelijke beslissing of een onderdeel of een groep van onderdelen wordt gerepareerd of vervangen. Toro mag voor garantiereparaties in de fabriek gereviseerde onderdelen gebruiken.

Garantie semitractieaccu en lithiumionaccu

Semitractieaccu's en lithiumionaccu's hebben een specifiek totaal aantal kilowatturen die zij tijdens hun levensduur kunnen leveren. De wijze waarop zij worden gebruikt, opgeladen en onderhouden kan hun levensduur verlengen of bekorten. Als de accu's in dit product worden gebruikt, zal hun bruikbaarheid tussen de oplaadintervallen langzaam verminderen totdat zij volledig uitgeput zijn. Vervanging van een accu die is uitgeput als gevolg van normaal gebruik, is de verantwoordelijkheid van de eigenaar van het product. Opmerking (alleen lithiumionaccu): pro-rata na 2 jaar. Raadpleeg de garantie van de accu voor meer informatie.

Levenslange garantie van krukas (uitsluitend voor ProStripe 02647 model)

De ProStripe met originele Toro koppelingsplaat en mesremkoppeling (ingebouwde mesremkoppeling (BBC) + koppelingsplaat) als originele uitrusting die door de originele aankoper wordt gebruikt in overeenstemming met de aanbevolen gebruiks- en onderhoudsprocedures, valt onder een levenslange garantie tegen verbuiging van de krukas van de motor. Machines die zijn uitgerust met frictieringen, mesremkoppelingen (BBC) en andere dergelijke toestellen vallen niet onder de levenslange garantie van de krukas.

Onderhoud op kosten van de eigenaar

Opvoeren van de motor, smeren, reinigen en waxen, het vervangen van filters, koelvloeistof en het uitvoeren van aanbevolen onderhoudswerkzaamheden behoren tot de gebruikelijke werkzaamheden die nodig zijn voor Toro producten en die voor rekening van de eigenaar zijn.

Algemene voorwaarden

Op grond van deze garanties mogen reparaties uitsluitend worden uitgevoerd door een erkende Toro dealer.

The Toro Company en de Toro Warranty Company zijn niet aansprakelijk voor indirecte of bijkomende schade of gevolgschade in samenhang met het gebruik van de Toro producten die onder deze garantie vallen, inclusief de kosten of uitgaven voor de levering van vervangen materiaal of diensten gedurende een redelijke periode van onbruikbaarheid of buitengebruikstelling tijdens de uitvoering van reparatiewerkzaamheden op grond van deze garantie. Met uitzondering van de emissiegarantie waarnaar hieronder, indien van toepassing, wordt verwezen, bestaat er geen andere expliciete garantie. Alle impliciete garanties van verkoopbaarheid of geschiktheid voor gebruik zijn beperkt tot de duur van deze expliciete garantie.

Sommige landen staan uitsluitingen van bijkomende schade of gevolgschade of beperkingen op de duur van de impliciete garantie niet toe, zodat bovengenoemde uitsluitingen en beperkingen in uw geval mogelijk niet van toepassing zijn. Deze garantie geeft u specifieke juridische rechten; daarnaast kunt u beschikken over andere rechten die per land kunnen verschillen.

Opmerking met betrekking tot de emissiegarantie

Het emissiecontrolesysteem op uw product kan vallen onder de dekking van een afzonderlijke garantie die tegemoetkomt aan de eisen van de Amerikaanse Environmental Protection Agency (EPA) en/of de California Air Resources Board (CARB). De beperkingen van de bedrijfsuren die hierboven zijn genoemd, gelden niet voor de garantie op het emissiecontrolesysteem. Zie de garantieverklaring voor het controlesysteem van de emissie van de motor in de Gebruikershandleiding van uw product of in het documentatiemateriaal van de fabrikant van de motor.