



Буксируемый прицеп Trans Pro 100

Номер модели 04240—Заводской номер 403410001 и до

Form No. 3428-233 Rev A

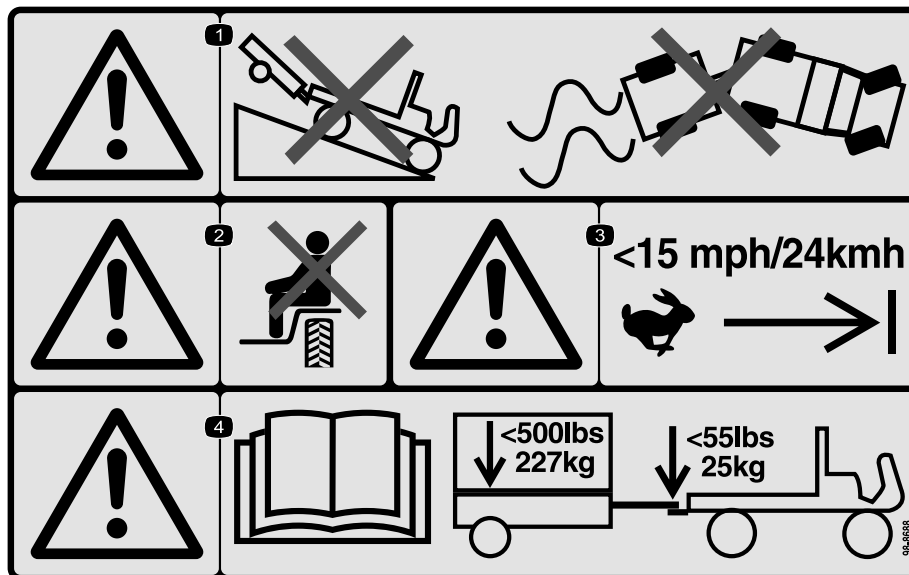
Инструкции по монтажу

Техника безопасности

Наклейки с правилами техники безопасности и инструкциями



Предупреждающие наклейки и инструкции по технике безопасности должны быть хорошо видны оператору и установлены во всех местах потенциальной опасности. Если наклейка отсутствует или повреждена, установите новую наклейку.

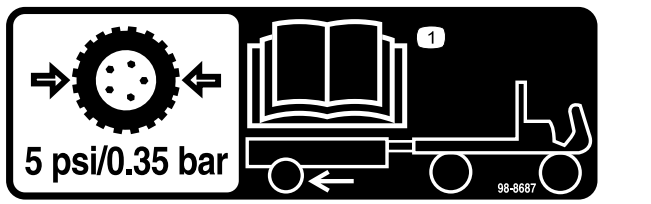


98-8688

decal98-8688

1. Осторожно! Запрещается двигаться на машине с прицепом вниз по уклону; следите за тем, чтобы не потерять управление машиной и прицепом.
2. Осторожно! Не перевозите пассажиров.
3. Осторожно! Не превышайте максимальную скорость движения 24 км/ч.
4. Осторожно! Прочитайте *Руководство оператора*; максимальная масса прицепа 227 кг, максимальная масса дышла 25 кг.

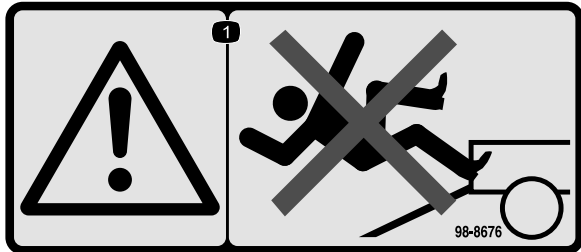




98-8687

decal98-8687

1. Шины прицепа должны быть накачаны до давления 0,35 бар; см. *Руководство оператора*.



98-8676

decal98-8676

1. Осторожно! Запрещается двигаться вверх по наклонному въезду, оператор может поскользнуться и упасть.

WARNING: Cancer and Reproductive Harm - www.P65Warnings.ca.gov.
For more information, please visit www.ttcoCAProp65.com

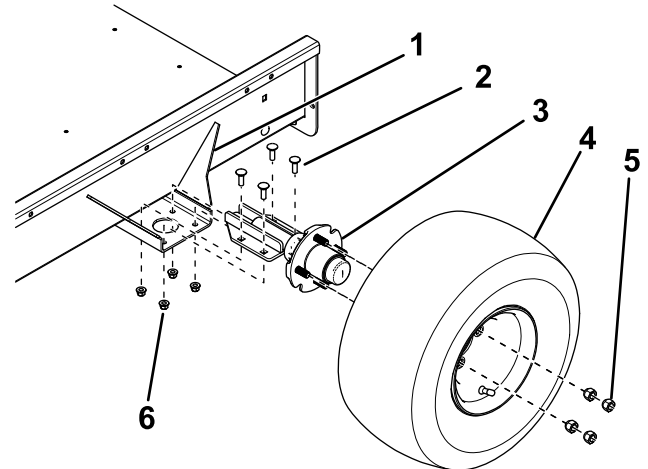
133-8061

decal133-8061

Монтаж

Сборка прицепа

1. Используя 4 каретных болта и 4 контргайки, прикрепите ось к верхней стороне монтажного кронштейна на каждой стороне платформы прицепа, как показано на [Рисунок 1](#).



g246924

Рисунок 1

- | | |
|------------------------|-------------------|
| 1. Монтажный кронштейн | 4. Колесо в сборе |
| 2. Каретный болт | 5. Зажимная гайка |
| 3. Ось | 6. Контргайка |

2. Прикрепите колеса в сборе к ступицам оси с помощью 4 зажимных гаек ([Рисунок 1](#)) и затяните гайки с моментом 108,5 Н·м.
3. Спустите давление в шинах до 5 фунтов на кв. дюйм (34 кПа).
4. Прикрепите дышло в сборе к монтажному кронштейну на нижней стороне платформы прицепа с помощью 2 болтов ($\frac{3}{8}$ x $2\frac{3}{4}$ дюйма) и 2 контргаяк ([Рисунок 2](#)).

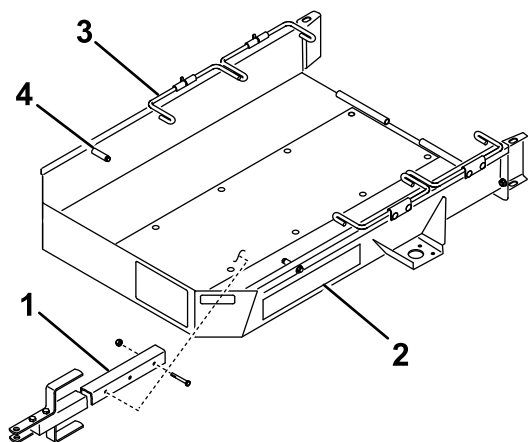


Рисунок 2

g233569

- | | |
|----------------------|-----------------|
| 1. Узел дышла | 3. Рулевая тяга |
| 2. Платформа прицепа | 4. Упор |

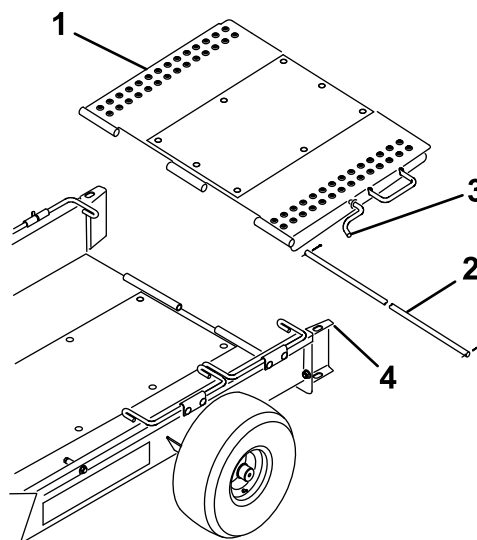


Рисунок 4

g233570

- | | |
|------------------|-------------------|
| 1. Рампа прицепа | 3. Защелка ramпы |
| 2. Ось петли | 4. Колесоотбойник |

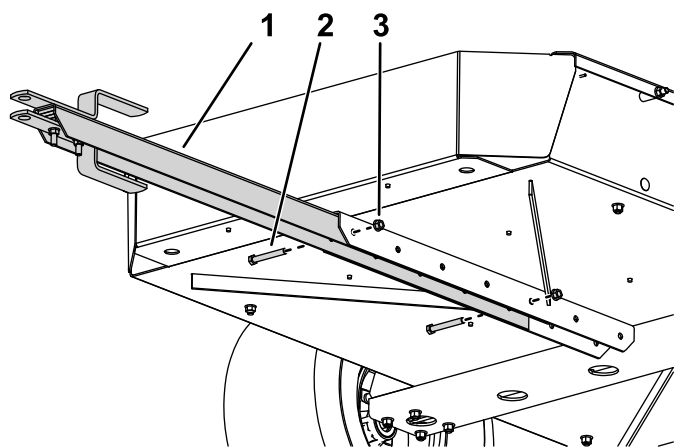


Рисунок 3

g282662

- | | |
|---|---------------|
| 1. Дышло в сборе | 3. Контргайка |
| 2. Болт ($\frac{3}{8}$ x $2\frac{3}{4}$ дюйма) | |

5. Прикрепите рампу прицепа к задней части платформы прицепа с помощью оси петли и 2 шплинтов (Рисунок 4).

Примечание: Перед сборкой нанесите на ось петли тонкий слой консистентной смазки.

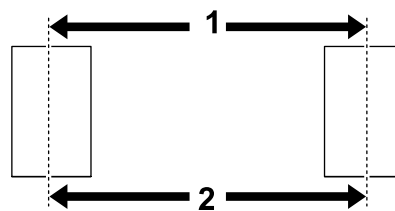
6. Поверните рампу вверх и зацепите защелку ramпы за отверстие вверху колесоотбойника (Рисунок 4).

Регулировка схождения колес

Для предотвращения преждевременного износа шин колеса должны иметь схождение от 0 до 3 мм.

Отрегулируйте схождение колес следующим образом:

1. Нанесите линию вокруг центра каждой шины
2. Измерьте межцентровое расстояние на высоте ступицы колеса впереди и сзади шин (Рисунок 5).



g012164

g012164

Рисунок 5

- | | |
|-------------------------------------|-----------------------------------|
| 1. Переднее межцентровое расстояние | 2. Заднее межцентровое расстояние |
|-------------------------------------|-----------------------------------|

3. Отрегулируйте положение монтажных кронштейнов оси так, чтобы переднее межцентровое расстояние было приблизительно на 3 мм меньше заднего межцентрового расстояния (Рисунок 1).

Регулировка дышла прицепа

Регулируйте проставки сверху или снизу дышла, пока прицеп не станет параллелен земле или пока он не совместится со сцепным устройством буксирного автомобиля (Рисунок 6).

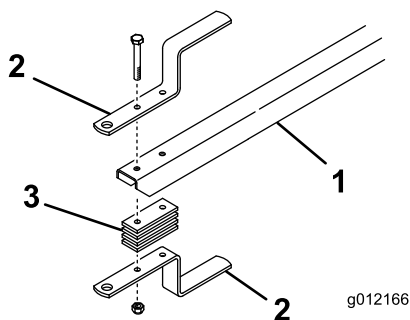


Рисунок 6

1. Дышло прицепа
2. Сцепка прицепа
3. Проставка сцепки

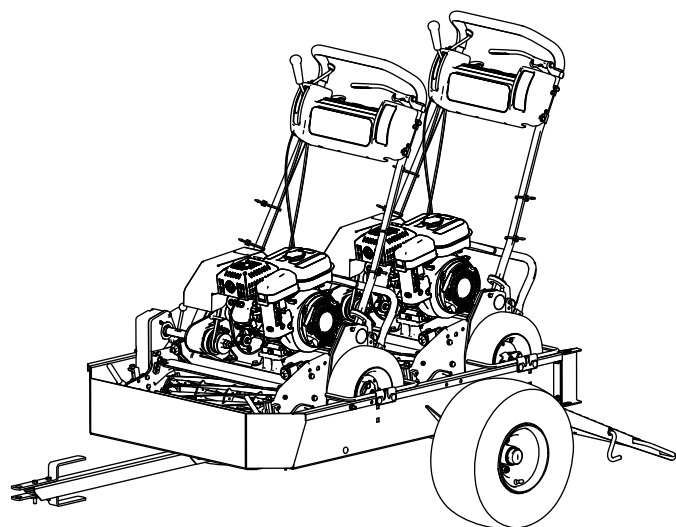


Рисунок 7

g216504

8. Поверните рампу вверх и зацепите защелку ramпы за отверстие вверху колесоотбойника (Рисунок 4).
9. Уберите корзины в буксировщик.

Погрузка на прицеп

1. Отцепите защелку ramпы от колесоотбойника и опустите ramпу на грунт.
2. Поверните первый набор рулевых тяг вверх.
3. Снимите корзины с машины, которую вы будете буксировать, и выключите привод барабана.
4. Переведите дроссельную заслонку в положение наименьшей частоты вращения и **медленно** заведите машину на прицеп до контакта транспортных колес с упорами прицепа (Рисунок 2).
5. Выключите двигатель и включите стояночный тормоз.
6. Поверните первый набор рулевых тяг вниз за транспортные колеса (Рисунок 2).
7. Повторите эту процедуру в случае транспортировки 2 машин.

Примечание: В качестве упора колес для второй машины используйте первый набор рулевых тяг (Рисунок 7).

Эксплуатация

Совместимые машины

Этот прицеп предназначен для транспортировки самых разных машин с пешеходным управлением Greensmaster®, см. более подробные сведения в нижеприведенных списках.

Внимание: Этот прицеп предназначен для транспортировки только газонокосилок Greensmaster с пешеходным управлением. Буксировка других изделий может привести к повреждению прицепа.

- Машины, которые вы можете буксировать без изменения конструкции
 - Greensmaster 1000
 - Greensmaster 1010
 - Greensmaster 2000
 - Greensmaster Flex 21
 - Greensmaster Flex 2100
 - Greensmaster Flex 2120
 - Greensmaster eFlex 2100
 - Greensmaster eFlex 2120
- Машины, которые вы можете буксировать только с установленным комплектом модернизации на 18 дюймов
 - Greensmaster 800
 - Greensmaster Flex 18
 - Greensmaster Flex 1800
 - Greensmaster Flex 1820
 - Greensmaster eFlex 1800
 - Greensmaster eFlex 1820
- Машины, которые вы можете буксировать только со снятыми транспортными осями
 - Greensmaster 1600
 - Greensmaster 1610
 - Greensmaster 2600
- Машины, которые вы можете буксировать только с соответствующими комплектами балок или колес.
 - Greensmaster 1018
 - Greensmaster 1021

Внимание: Используйте только буксирный автомобиль с требуемым усилием буксировки. Вес прицепа и 2 машин составляет приблизительно 363 кг. Убедитесь, что буксирный автомобиль имеет достаточную эффективность торможения и грузоподъемность, для чего обратитесь к рекомендациям изготовителя буксирного автомобиля.

Полезные советы

- Перед погрузкой или выгрузкой машин убедитесь в том, что прицеп правильно подсоединен к буксирному автомобилю для предотвращения внезапного самопроизвольного движения или расцепления дышла.
- Прицеп увеличивает нагрузку на буксирный автомобиль. Управляйте автомобилем, соблюдая правила безопасности.
 - Не выезжайте на магистрали и дороги общего пользования.
 - Всегда **снижайте** скорость буксирного автомобиля при приближении к повороту и при повороте.
 - Всегда **снижайте** скорость буксирного автомобиля при движении по незнакомым участкам или по пересеченной местности.
 - Всегда **снижайте** скорость буксирного автомобиля при изменении направления движения или при подготовке к остановке.
 - Всегда **снижайте** скорость буксирного автомобиля при повороте или движении по склонам.
 - **Не поворачивайте** внезапно или резко. **Не делайте** внезапных изменений направления движения на склонах, рампах, уклонах, холмах или других подобных поверхностях.
 - Всегда регулируйте скорость движения буксирного автомобиля с учетом состояния грунта, например на влажных гладких поверхностях, рыхлом песке или гравии, а также с учетом условий видимости, например при тусклом или ярком освещении, в дыму, тумане или во время дождя.
 - Будьте особенно внимательны при управлении тяжело нагруженным автомобилем на склоне или уклоне. По возможности двигайтесь строго вверх или вниз на склонах и других наклонных поверхностях. **Не ведите** машину поперек склона, если это возможно. Автомобиль может опрокинуться, что может привести к серьезной травме или гибели.
- Прежде чем начать движение задним ходом, посмотрите назад и убедитесь в отсутствии людей и каких-либо препятствий сзади. Двигайтесь задним ходом медленно и внимательно наблюдайте за движением прицепа.
- При движении прицепа и буксирного автомобиля задним ходом будьте чрезвычайно осторожны и двигайтесь медленно.

- Находясь вблизи дороги или при ее пересечении, следите за движением по дороге. Всегда уступайте дорогу пешеходам и другим транспортным средствам.
- Если прицеп начинает аномально вибрировать, немедленно остановите буксирный автомобиль. Выключите двигатель буксирного автомобиля. Устраните все неисправности перед возобновлением буксировки.
- Перед техобслуживанием или выполнением любых регулировок прицепа выполните следующие действия:
 - Остановите буксирный автомобиль и включите стояночный тормоз.
 - Выключите двигатель буксирного автомобиля и извлеките ключ.
- Следите за тем, чтобы все крепежные детали были надежно затянуты. Заменяйте все детали, снятые во время технического обслуживания или выполнения регулировок.

Примечания:

Примечания:

Примечания:

Уведомление о правилах соблюдения конфиденциальности для Европы

Информация, которую собирает компания Togo Warranty Company (Togo), обеспечивает конфиденциальность ваших данных. Чтобы обработать вашу заявку на гарантийный ремонт и связаться с вами в случае отзыва изделий, мы просим вас предоставить нам некоторую личную информацию – непосредственно в нашу компанию или через ваше местное отделение или дилера компании Togo.

Гарантийная система Togo размещена на серверах, находящихся на территории Соединенных Штатов, где закон о соблюдении конфиденциальности может не гарантировать защиту такого уровня, который обеспечивается в вашей стране.

ПРЕДОСТАВЛЯЯ НАМ СВОЮ ЛИЧНУЮ ИНФОРМАЦИЮ, ВЫ СОГЛАШАЕТЕСЬ НА ЕЕ ОБРАБОТКУ В СООТВЕТСТВИИ С ОПИСАНИЕМ В НАСТОЯЩЕМ УВЕДОМЛЕНИИ О СОБЛЮДЕНИИ КОНФИДЕНЦИАЛЬНОСТИ.

Способ использования информации компанией Togo.

Компания Togo может использовать вашу личную информацию для обработки гарантийных заявок и для связи с вами в случае отзыва изделия или для каких-либо иных целей, о которых мы вам сообщим. Компания Togo может предоставлять вашу информацию в свои филиалы, дилерам или другим деловым партнерам в связи с любыми из указанных видов деятельности. Мы не будем продавать вашу личную информацию сторонним компаниям. Мы оставляем за собой право раскрыть личную информацию, чтобы выполнить требования применимых законов и по запросу соответствующих органов власти, с целью обеспечения правильной работы наших систем или для нашей собственной защиты или защиты пользователей.

Хранение вашей личной информации

Мы будем хранить вашу личную информацию, пока она будет нужна нам для осуществления целей, для которых она была первоначально собрана или для других законных целей (например, соблюдение установленных норм) или в соответствии с положениями применяемого закона.

Обязательство компании Togo по обеспечению безопасности вашей личной информации

Мы принимаем все необходимые меры для защиты вашей личной информации. Мы также делаем все возможное для поддержания точности и актуального состояния личной информации.

Доступ и исправление вашей личной информации

Если вы захотите просмотреть или исправить свою личную информацию, просим связаться с нами по электронной почте legal@togo.com.

Закон о защите прав потребителей Австралии

Клиенты в Австралии могут найти информацию, относящуюся к Закону о защите прав потребителей Австралии, внутри упаковки или у своего местного дилера компании Togo.

Предупреждение согласно Prop. 65 (Положению 65) штата Калифорния

В чем заключается это предупреждение?

Возможно, вы увидите в продаже изделие, на котором имеется предупреждающая наклейка, аналогичная следующей:



ПРЕДУПРЕЖДЕНИЕ: Риск возникновения онкологических заболеваний или нарушений репродуктивной функции – www.p65Warnings.ca.gov.

Что такое Prop. 65 (Положение 65)?

Prop. 65 действует в отношении всех компаний, осуществляющих свою деятельность в штате Калифорния, продающих изделия в штате Калифорния или изготавливающих изделия, которые могут продаваться или ввозиться на территорию штата Калифорния. Согласно этому законопроекту губернатор штата Калифорния должен составлять и публиковать список химических веществ, которые считаются канцерогенными, вызывающими врожденные пороки и оказывающими иное вредное воздействие на репродуктивную функцию человека. Этот ежегодно обновляемый список включает сотни химических веществ, присутствующих во многих изделиях повседневного использования. Цель Prop 65 — информирование общественности о возможном воздействии этих химических веществ на организм человека.

Prop 65 не запрещает продажу изделий, содержащих эти химические вещества, но требует наличие предупредительных сообщений на всех изделиях, упаковке изделий и в соответствующей сопроводительной документации. Более того, предупреждение Prop 65 не означает, что какое-либо изделие нарушает какие-либо стандарты или требования техники безопасности. Фактически правительство штата Калифорния пояснило, что предупреждение Prop 65 не следует рассматривать как регулятивное решение относительно признания изделия «безопасным» или «небезопасным». Большинство таких химических веществ применяется в товарах повседневного использования в течение многих лет без какого-либо вреда, подтвержденного документально. Для получения дополнительной информации посетите веб-сайт <https://oag.ca.gov/prop65/faqs-view-all>.

Предупреждение Prop 65 означает, что компания либо (1) провела оценку воздействия на организм человека и сделала заключение, что оно превышает уровень, соответствующий «отсутствию значимого риска»; либо (2) приняла решение предоставить предупреждение на основании имеющейся у компании информации о наличии в составе изделия химического вещества, входящего в указанный список без оценки риска воздействия.

Применяется ли данный закон где-либо еще?

Предупреждения Prop 65 являются обязательными только согласно законодательству штата Калифорния. Эти предупреждения можно увидеть на территории штата Калифорния в самых разнообразных местах, включая, помимо прочего, рестораны, продовольственные магазины, отели, школы и больницы, а также на широком ассортименте изделий. Кроме того, некоторые продавцы через интернет-магазины или почтовые заказы указывают предупреждения Prop 65 на своих веб-сайтах или в каталогах.

Как предупреждения штата Калифорния соотносятся с федеральными нормативами?

Стандарты, Prop 65 часто бывают более строгими, чем федеральные или международные стандарты. Существует множество веществ, для которых требуется наличие предупреждения Prop 65 при уровнях их содержания значительно более низких, чем значения пределов воздействия, допускаемые федеральными нормативами. Например, согласно Prop 65, основанием для нанесения на изделие предупреждения является поступление в организм 0,5 мкг/г свинца в сутки, что значительно ниже уровня ограничений, устанавливаемых федеральными и международными стандартами.

Почему не на всех аналогичных изделиях имеются подобные предупреждающие сообщения?

- Для изделий, продаваемых в штате Калифорния, требуются этикетки согласно Prop 65, а для аналогичных изделий, продаваемых за пределами указанного штата, такие этикетки не требуются.
- К компании, вовлеченной в судебное разбирательство по Prop 65 для достижения соглашения может быть предъявлено требование указывать на своих изделиях предупреждения Prop 65, однако в отношении других компаний, производящих подобные изделия, такие требования могут не выдвигаться.
- Применение Prop 65 не является последовательным.
- Компании могут принять решение не указывать такие предупреждения в силу их заключения, что они не обязаны делать это согласно Prop 65. Отсутствие предупреждений на изделии не означает, что это изделие не содержит приведенные в списке химические вещества, имеющие аналогичные уровни концентрации.

Почему компания Того указывает это предупреждение?

Компания Того решила предоставить своим потребителям как можно больше информации, чтобы они смогли принять обоснованные решения относительно изделий, которые они приобретают и используют. Того предоставляет предупреждения в некоторых случаях, основываясь на имеющейся у нее информации о наличии одного или нескольких указанных в списке химических веществ, не оценивая риска их воздействия, так как не для всех указанных в списке химикатов имеются требования в отношении предельно допустимых уровней воздействия. В то время как риск воздействия на организм веществ, содержащихся в изделиях Того, может быть пренебрежимо малым или попадать в диапазон «отсутствия значимого риска», компания Того, действуя из принципа «перестраховки», решила указать предупреждения Prop 65. Более того, если бы компания Того не предоставила эти предупреждения, ее могли бы преследовать в судебном порядке органами власти штата Калифорния или частные лица, стремящиеся к исполнению силой закона положения Prop 65, что могло бы привести к существенным штрафам.



Гарантия компании Того

Ограниченная гарантия на два года

Условия гарантии и изделия, на которые она распространяется

Компания The Toro Company и ее филиал Toro Warranty Company в соответствии с заключенным между ними соглашением совместно гарантируют, что серийное изделие Того («Изделие») не будет иметь дефектов материалов или изготовления в течение двух лет или 1500 часов работы* (в зависимости от того, что наступит раньше). Настоящая гарантия распространяется на все изделия, за исключением азбаторов (см. отдельные условия гарантии на эти изделия). При возникновении гарантийного случая компания отремонтирует изделие за свой счет, включая диагностику, трудозатраты и запасные части. Настоящая гарантия начинается со дня доставки Изделия первоначальному розничному покупателю.
* Изделие оборудовано счетчиком моточасов.

Порядок подачи заявки на гарантийное обслуживание

При возникновении гарантийного случая следует немедленно сообщить об этом дистрибьютору или официальному дилеру серийных изделий, у которых было приобретено изделие. Если вам нужна помощь в определении местонахождения дистрибьютора серийных изделий или официального дилера или если у вас есть вопросы относительно ваших прав и обязанностей по гарантии, вы можете обратиться к нам по адресу:

Отделение технического обслуживания серийной продукции Toro
Toro Warranty Company
8111 Lyndale Avenue South
Bloomington, MN 55420-1196
952-888-8801 или 800-952-2740
Эл. почта: commercial.warranty@toro.com

Обязанности владельца

Вы, являясь владельцем Изделия, несете ответственность за выполнение необходимого технического обслуживания и регулировок, указанных в *Руководстве оператора*. Невыполнение требуемого технического обслуживания и регулировок может быть основанием для отказа в исполнении гарантийных обязательств.

Изделия и условия, на которые не распространяется гарантия

Не все неисправности или нарушения работы изделия, возникшие в течение гарантийного периода, являются дефектами материала или изготовления. Действие этой гарантии не распространяется на следующие:

- Неисправности изделия, возникшие в результате использования запасных частей, произведенных третьей стороной, либо установки и использования дополнительных частей или измененных дополнительных приспособлений и изделий других фирм. На эти позиции изготовителем может быть предусмотрена отдельная гарантия.
- Неисправности изделия, возникшие в результате невыполнения рекомендованного технического обслуживания и (или) регулировок. Невыполнение надлежащего технического обслуживания изделия Того согласно рекомендованному техническому обслуживанию, описанному в *Руководстве оператора*, может привести к отказу от исполнения гарантийных обязательств.
- Неисправности изделия, возникшие в результате эксплуатации Изделия ненадлежащим, халатным или неосторожным образом.
- Части, расходуемые в процессе эксплуатации, кроме случаев, когда они будут признаны дефектными. Следующие части, помимо прочего, являются расходными или быстроизнашивающимися в процессе нормальной эксплуатации изделий: тормозные колодки и накладки, фрикционные накладки муфт сцепления, ножи, барабаны, опорные катки и подшипники (герметичные или смазываемые), неподвижные ножи, свечи зажигания, колеса поворотного типа и их подшипники, шины, фильтры, ремни и определенные компоненты опрыскивателей, такие как диафрагмы, насадки, обратные клапаны и т.п.
- Поломки, вызванные внешними воздействиями. Факторы, рассматриваемые как внешние воздействия, включают, среди прочего, атмосферные воздействия, способы хранения, загрязнение, использование неразрешенных видов топлива, охлаждающих жидкостей, смазок, присадок, удобрений, воды, химикатов и т.п.
- Отказы или проблемы при работе из-за использования топлива (например, бензина, дизельного или биодизельного топлива), не удовлетворяющего требованиям соответствующих отраслевых стандартов.
- Нормальные шум, вибрация, износ и старение.
- Нормальный «износ» включает, помимо прочего, повреждение сидений в результате износа или истирания, потертость окрашенных поверхностей, царапины на наклейках или окнах и т. п.

Страны, кроме США и Канады

Покупатели, которые приобрели изделия компании Того за пределами США или Канады, для получения гарантийных полисов для своей страны, провинции и штатов должны обращаться к местному дистрибьютору (дилеру) компании Того. Если по какой-либо причине вы не удовлетворены услугами вашего дистрибьютора или испытываете трудности с получением информации о гарантии, обратитесь к импортеру изделий компании Того.

Части

Части, замена которых запланирована при требуемом техническом обслуживании, имеют гарантию на период до планового срока их замены. На части, замененные по настоящей гарантии, действует гарантия в течение действия первоначальной гарантии на изделие, и они становятся собственностью компании Того. Окончательное решение о том, подлежит ли ремонту или замене какая-либо существующая часть или узел, принимается компанией Того. Компания Того имеет право использовать для гарантийного ремонта восстановленные запчасти.

Гарантия на аккумуляторы глубокого разряда и литий-ионные аккумуляторы:

Аккумуляторы глубокого разряда и литий-ионные аккумуляторы за время своего срока службы могут выдать определенное полное число киловатт-часов. Методы эксплуатации, подзарядки и технического обслуживания могут увеличить или уменьшить срок службы аккумулятора. Поскольку аккумуляторы в настоящем изделии являются расходными компонентами, эффективность их работы между зарядками будет постепенно уменьшаться до тех пор, пока аккумулятор полностью не выйдет из строя. Ответственность за замену отработанных вследствие нормальной эксплуатации аккумуляторов несет владелец изделия. Необходимость в замене аккумулятора за счет владельца может возникнуть во время действия нормальной гарантийного периода на изделие. Примечание: (только литий-ионные аккумуляторы): на литий-ионную аккумуляторную батарею распространяется только частичная пропорционально рассчитанная гарантия на период с 3-го по 5-й год в зависимости от времени эксплуатации и количества использованных киловатт-часов. Для получения дополнительной информации обращайтесь к *Руководству оператора*.

Техническое обслуживание, выполняемое за счет владельца

Регулировка двигателя, смазывание, очистка и полировка, замена фильтров, охлаждающей жидкости и проведение рекомендованного технического обслуживания входят в число нормальных операций по уходу за изделиями компании Того, выполняемых за счет владельца.

Общие условия

Выполнение ремонта официальным дистрибьютором или дилером компании Того является вашим единственным возмещением убытков по настоящей гарантии.

Компания The Toro Company и Toro Warranty Company не несут ответственности за косвенные, случайные или последующие убытки, связанные с использованием изделий компании Того, на которые распространяется действие настоящей гарантии, включая любые затраты или расходы на предоставление замещающего оборудования или оказание услуг в течение обоснованных периодов нарушения работы или неиспользования оборудования во время ожидания завершения ремонта в соответствии с условиями настоящей гарантии. Не существует каких-либо иных гарантий, за исключением упоминаемой ниже гарантии на систему контроля выхлопных газов (если применимо). Все подразумеваемые гарантии коммерческого качества или пригодности для конкретного применения ограничены продолжительностью настоящей прямой гарантии.

В некоторых странах не допускается исключать случайные или последующие убытки или ограничения на срок действия подразумеваемой гарантии, вследствие чего вышеуказанные исключения и ограничения могут на вас не распространяться. Настоящая гарантия предоставляет вам конкретные законные права, но вы можете также иметь и другие права, которые меняются в зависимости от страны использования.

Примечание в отношении гарантии на двигатель:

На систему контроля выхлопных газов на вашем изделии может распространяться действие отдельной гарантии, соответствующей требованиям, установленным Агентством по охране окружающей среды США (EPA) и (или) Калифорнийским советом по охране воздушных ресурсов (CARB). Приведенные выше ограничения на моточасы не распространяются на Гарантию на системы контроля выхлопных газов. Подробные сведения приводятся в «Гарантийных обязательствах на системы контроля выхлопных газов двигателей», которые прилагаются к вашему изделию или содержатся в документации предприятия-изготовителя двигателя.