



Count on it.

Manual del operador

**Unidad de tracción Reelmaster®
5610**

Nº de modelo 03678—Nº de serie 403410001 y superiores

Nº de modelo 03678TE—Nº de serie 400000000 y superiores



Este producto cumple todas las directivas europeas aplicables; si desea más detalles, consulte la Declaración de Conformidad (Declaration of Conformity – DOC) de cada producto.

El uso o la operación del motor en cualquier terreno forestal, de monte o cubierto de hierba a menos que el motor esté equipado con parachispas (conforme a la definición de la sección 4442) mantenido en buenas condiciones de funcionamiento, o que el motor haya sido fabricado, equipado y mantenido para la prevención de incendios, constituye una infracción de la legislación de California (California Public Resource Code Section 4442 o 4443).

⚠ ADVERTENCIA

CALIFORNIA

Advertencia de la Propuesta 65

Es sabido por el Estado de California que los gases de escape de los motores diesel y algunos de sus componentes causan cáncer, defectos congénitos y otros peligros para la reproducción.

Los bornes, terminales y otros accesorios de la batería contienen plomo y compuestos de plomo, productos químicos reconocidos por el Estado de California como causantes de cáncer y daños reproductivos. Lávese las manos después de manejar el material.

El uso de este producto puede provocar la exposición a sustancias químicas que el Estado de California considera causantes de cáncer, defectos congénitos u otros trastornos del sistema reproductor.

Visite www.Toro.com para obtener más información, incluidos consejos de seguridad, materiales de formación, información sobre accesorios, ayuda para encontrar a un distribuidor o para registrar su producto.

Cuando necesite asistencia técnica, piezas genuinas Toro o información adicional, póngase en contacto con un Servicio Técnico Autorizado o con Asistencia al Cliente de Toro, y tenga a mano los números de modelo y serie de su producto. **Figura 1** identifica la ubicación de los números de modelo y serie en el producto. Escriba los números en el espacio provisto.

Importante: Con su dispositivo móvil, puede escanear el código QR (en su caso) de la pegatina del número de serie para acceder a información sobre la garantía, las piezas, y otra información sobre el producto.

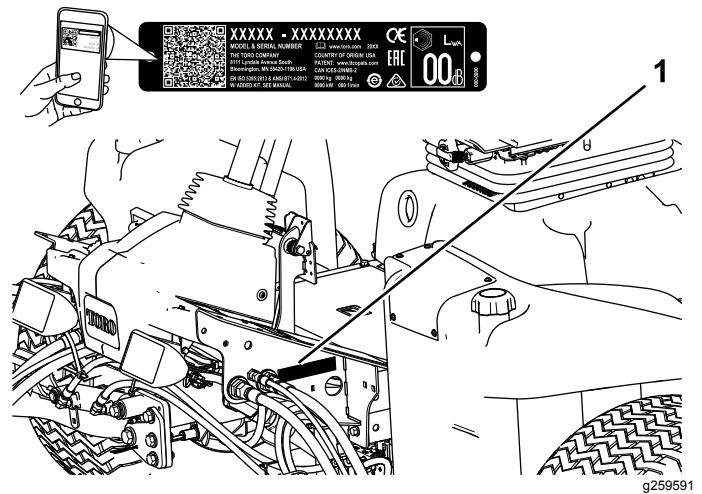


Figura 1

1. Ubicación de los números de modelo y de serie

Nº de modelo _____

Nº de serie _____

Introducción

Esta máquina es un cortacésped con conductor equipado con cuchillas de molinete, diseñado para ser usado por operadores profesionales contratados en aplicaciones comerciales. Se ha diseñado principalmente para cortar hierba en césped bien mantenido. El uso de este producto para otros propósitos que los previstos podría ser peligroso para usted y para otras personas.

Lea este manual detenidamente para aprender a utilizar y mantener correctamente su producto, y para evitar lesiones y daños al producto. Usted es responsable de utilizar el producto de forma correcta y segura.

Este manual identifica peligros potenciales y contiene mensajes de seguridad identificados por el símbolo de alerta de seguridad (**Figura 2**), que señala un peligro que puede causar lesiones graves o la muerte si usted no sigue las precauciones recomendadas.



Figura 2

Símbolo de alerta de seguridad

Este manual utiliza 2 palabras más para resaltar información. **Importante** llama la atención sobre información mecánica especial, y **Nota** resalta información general que merece una atención especial.

Contenido

Seguridad	4	Calendario recomendado de mantenimiento	35
Seguridad en general.....	4	Lista de comprobación – mantenimiento diario	37
Certificación de emisiones del motor.....	4	Lubricación	38
Pegatinas de seguridad e instrucciones	5	Engrasado de cojinetes y casquillos	38
Montaje	10	Mantenimiento del motor	40
1 Ajuste de la presión de los neumáticos	10	Seguridad del motor	40
2 Ajuste de la posición del brazo de control.....	10	Mantenimiento del limpiador de aire.....	40
3 Instalación de las unidades de corte.....	11	Comprobación del nivel de aceite del motor.....	40
4 Ajuste del muelle de compensación del césped	14	Mantenimiento del aceite de motor y el filtro	41
5 Instalación de los pesos traseros	16	Ajuste del acelerador	42
6 Instalación del cierre del capó (CE)	17	Mantenimiento del sistema de combustible	43
7 Uso del soporte de la unidad de corte.....	18	Drenaje del depósito de combustible	43
8 Colocación de las pegatinas CE.....	18	Comprobación de los tubos de combustible y las conexiones	43
El producto	19	Mantenimiento del separador de agua	43
Controles	19	Mantenimiento del filtro del tubo de aspiración de combustible.....	43
Especificaciones	25	Purga de aire de los inyectores de combustible.....	44
Accesorios/aperos.....	25	Mantenimiento del sistema eléctrico	44
Antes del funcionamiento	26	Seguridad del sistema eléctrico	44
Seguridad antes del funcionamiento	26	Mantenimiento de la batería	44
Realización del mantenimiento diario	26	Comprobación de los fusibles.....	45
Añadido de combustible	26	Mantenimiento del sistema de transmisión	45
Durante el funcionamiento	27	Comprobación de la presión de los neumáticos	45
Seguridad durante el funcionamiento	27	Comprobación del par de apriete de las tuercas de las ruedas	45
Rodaje de la máquina	28	Ajuste del punto muerto de la transmisión de tracción	45
Purga del sistema de combustible	29	Ajuste de la convergencia de las ruedas traseras.....	46
Cómo arrancar el motor	29	Mantenimiento del sistema de refrigeración	47
Para parar el motor	30	Seguridad del sistema de refrigeración.....	47
Ajuste de la velocidad de los molinetes	30	Comprobación del sistema de refrigeración.....	47
Ajuste del contrapeso del brazo de elevación.....	30	Limpieza del sistema de refrigeración.....	47
Ajuste de la posición de giro de los brazos de elevación.....	30	Mantenimiento de los frenos	49
El indicador diagnóstico.....	31	Ajuste de los frenos de estacionamiento	49
Comprobación de los interruptores de seguridad	31	Ajuste del seguro del freno de estacionamiento.....	49
Funciones de los solenoides de las válvulas hidráulicas.....	32	Mantenimiento de las correas	50
Consejos de operación	32	Cómo tensar la correa del alternador	50
Después del funcionamiento	33	Mantenimiento del sistema hidráulico	50
Seguridad tras el funcionamiento.....	33	Seguridad del sistema hidráulico	50
Transporte de la máquina	33	Comprobación de líneas y mangueras hidráulicas.....	50
Identificación de los puntos de amarre	33	Comprobación del fluido hidráulico	50
Puntos de apoyo.....	33	Especificación del fluido hidráulico	51
Cómo empujar o remolcar la máquina.....	34	Capacidad del fluido hidráulico	51
Mantenimiento	35		
Seguridad en el mantenimiento	35		


Seguridad

Esta máquina se ha diseñado con arreglo a lo estipulado en las normas EN ISO 5395 (cuando se llevan a cabo los procedimientos de configuración) y ANSI B71.4-2017.

Seguridad en general

Este producto es capaz de amputar manos y pies y de lanzar objetos al aire.

- Lea y comprenda el contenido de este *manual del operador* antes de arrancar el motor.
- Preste toda su atención al utilizar la máquina. No realice ninguna actividad que genere distracciones, de lo contrario pueden producirse lesiones o daños en la propiedad.
- No coloque las manos o los pies cerca de componentes en movimiento de la máquina.
- No utilice la máquina a menos que tenga instalados y estén en funcionamiento todos los protectores y otros dispositivos de seguridad.
- Mantenga a otras personas, especialmente a los niños, alejadas del área de operación. Nunca permita a los niños utilizar la máquina.
- Apague el motor, retire la llave (si está equipada) y espere a que se detenga todo movimiento antes de dejar el puesto del operador. Deje que la máquina se enfríe antes de realizar ajustes, tareas de mantenimiento y de limpieza o guardarla.

El uso o mantenimiento incorrecto de esta máquina puede causar lesiones. Para reducir el peligro de lesiones, cumpla estas instrucciones de seguridad y preste atención siempre al símbolo de alerta de seguridad , que significa: Cuidado, Advertencia o Peligro – instrucción relativa a la seguridad personal. El incumplimiento de estas instrucciones puede dar lugar a lesiones personales o la muerte.

Certificación de emisiones del motor

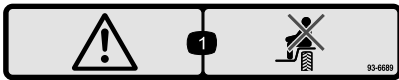
El motor de esta máquina cumple la norma UE Nivel 3b.

Cómo cambiar el fluido hidráulico	51
Cambio de los filtros hidráulicos.....	52
Uso de los puntos de prueba del sistema hidráulico	53
Mantenimiento del sistema de la unidad de corte.....	54
Seguridad de las cuchillas	54
Comprobación del contacto molinete-contracuchilla.....	54
Autoafilado de las unidades de corte.....	54
Limpieza	56
Cómo lavar la máquina	56
Almacenamiento	56
Seguridad durante el almacenamiento	56
Preparación de la unidad de tracción	56
Preparación del motor	57

Pegatinas de seguridad e instrucciones



Las pegatinas de seguridad e instrucciones están a la vista del operador y están ubicadas cerca de cualquier zona de peligro potencial. Sustituya cualquier pegatina que esté dañada o que falte.



93-6689

decal93-6689

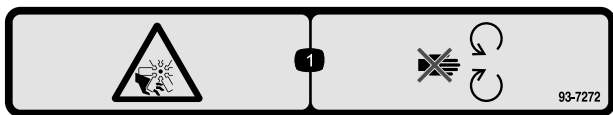
1. Advertencia – no lleve pasajeros.



93-6696

decal93-6696

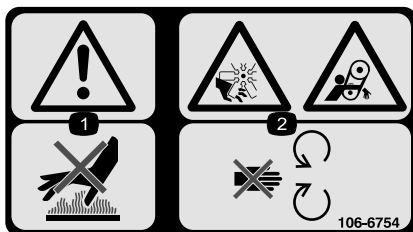
1. Peligro: combustible almacenado – lea el *Manual del operador*.



93-7272

decal93-7272

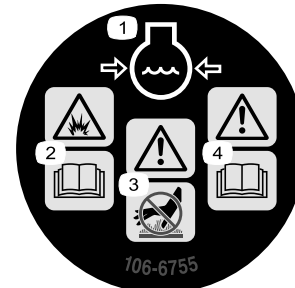
1. Peligro de corte/desmembramiento, ventilador – no se acerque a las piezas en movimiento.



106-6754

decal106-6754

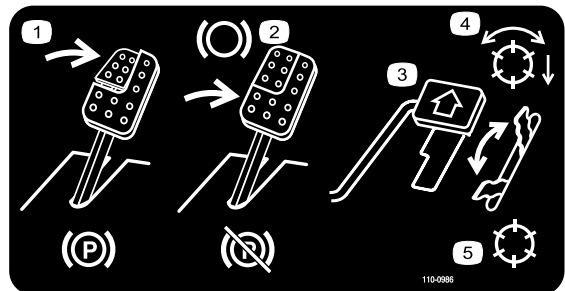
1. Advertencia – no toque la superficie caliente.
2. Peligro de corte/desmembramiento, ventilador; peligro de enredamiento, correa – no se acerque a las piezas en movimiento.



106-6755

decal106-6755

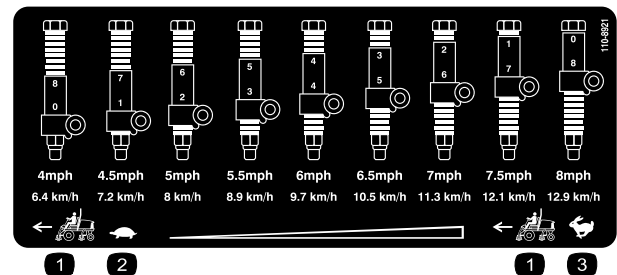
1. Refrigerante del motor bajo presión.
2. Peligro de explosión – lea el *manual del operador*.
3. Advertencia – no toque la superficie caliente.
4. Advertencia – lea el *manual del operador*.



110-0986

decal110-0986

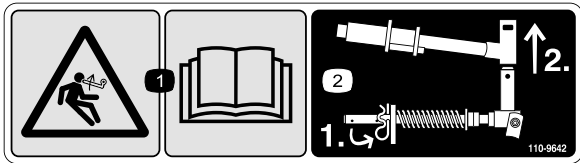
1. Para poner el freno de estacionamiento, pise el pedal de freno y el pedal del freno de estacionamiento.
2. Pise el pedal de freno para detener la máquina.
3. Pise el pedal de tracción para desplazarse hacia adelante.
4. Molinetes habilitados
5. Modo de transporte



110-8921

decal110-8921

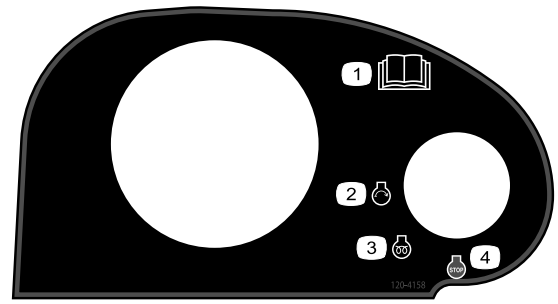
1. Velocidad de la unidad de tracción
2. Lento
3. Rápido



decal110-9642

110-9642

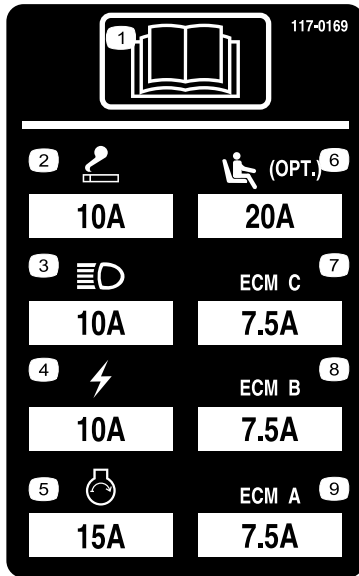
1. Peligro de energía almacenada – lea el *Manual del operador*.
2. Mueva el pasador al taladro más cercano al soporte de la varilla, luego retire el brazo de elevación y la horquilla de pivote.



decal120-4158

120-4158

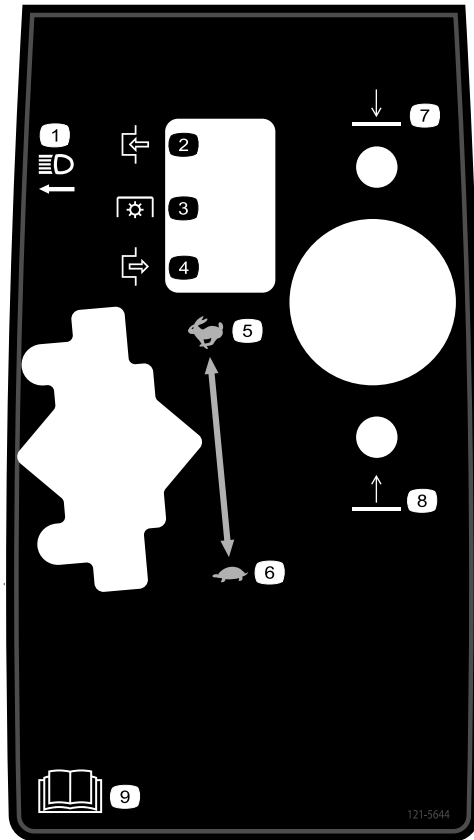
1. Lea el *Manual del operador*.
2. Motor – arrancar
3. Motor – precalentamiento
4. Motor – parar



r\decal117-0169

117-0169

1. Lea el *Manual del operador*.
2. Encendedor
3. Faros
4. Eléctricas
5. Motor-arranque
6. Suspensión neumática del asiento (opcional)
7. Gestión electrónica del motor C
8. Gestión electrónica del motor B
9. Gestión electrónica del motor A



decal121-5644

121-5644

1. Interruptor de las luces
2. Engranar
3. Toma de fuerza
4. Desengranar
5. Rápido
6. Lento
7. Bajar
8. Elevar
9. Lea el *Manual del operador*.

⚠ WARNING: Cancer and Reproductive Harm - www.P65Warnings.ca.gov.
For more information, please visit www.ticoCAProp65.com

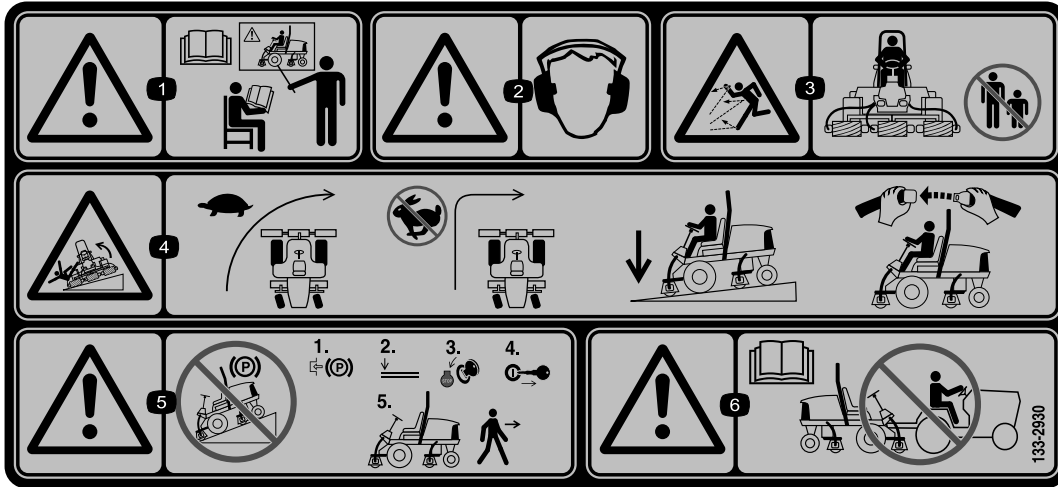
CALIFORNIA SPARK ARRESTER WARNING

Operation of this equipment may create sparks that can start fires around dry vegetation. A spark arrester may be required. The operator should contact local fire agencies for laws or regulations relating to fire prevention requirements.

133-8062

decal133-8062

133-8062



decal133-2930

133-2930

1. Advertencia – no utilice esta máquina a menos que haya recibido formación en su manejo.
2. Advertencia – lleve protección auditiva.
3. Peligro de objetos arrojados – mantenga a otras personas alejadas de la zona de trabajo.
4. Peligro de vuelco – conduzca lentamente al girar; no realice giros bruscos cuando conduzca rápido; conduzca en pendientes únicamente con las unidades de corte bajadas; lleve siempre puesto el cinturón de seguridad.
5. Advertencia – no aparque en una pendiente; accione el freno de estacionamiento, baje las unidades de corte, pare el motor y retire la llave de contacto antes de abandonar la máquina.
6. Advertencia – lea el *Manual del operador*; no remolque la máquina.



133-2931

decal133-2931

Nota: Esta máquina cumple con la prueba estándar de estabilidad del sector en las pruebas longitudinales y laterales estáticas, con la pendiente máxima recomendada indicada en la pegatina. Revise las instrucciones del *Manual del operador* sobre la operación de la máquina en pendientes, y compruebe las condiciones en las que se va a utilizar la máquina para determinar si la máquina puede utilizarse en las condiciones reinantes en ese día y ese lugar en concreto. Los cambios en el terreno pueden producir un cambio en el funcionamiento de la máquina en pendientes. Si es posible, mantenga las unidades de corte bajadas hasta el suelo al utilizar la máquina en pendientes. Si las unidades de corte se elevan en pendientes, la máquina puede desestabilizarse.

1. Advertencia – lea el *Manual del operador*; no utilice esta máquina a menos que haya recibido formación en su manejo.
2. Advertencia – lleve protección auditiva.
3. Peligro de objetos arrojados – mantenga alejadas a otras personas.
4. Peligro de vuelco – no conduzca de través ni cuesta abajo en pendientes de más de 15 ; conduzca en pendientes únicamente con las unidades de corte bajadas; lleve puesto siempre el cinturón de seguridad.
5. Advertencia – no aparque en una pendiente; accione el freno de estacionamiento, baje las unidades de corte, pare el motor y retire la llave de contacto antes de abandonar la máquina.
6. Advertencia – lea el *Manual del operador*; no remolque la máquina.

REELMASTER 5010-H / 5410 / 5510 / 5610 & GROUNDSMASTER 4300

QUICK REFERENCE AID

CHECK/SERVICE (daily)

<ol style="list-style-type: none"> 1. OIL LEVEL, ENGINE 2. OIL LEVEL, HYDRAULIC TANK 3. COOLANT LEVEL, RADIATOR 4. FUEL /WATER SEPARATOR 5. PRECLEANER – AIR CLEANER 	<ol style="list-style-type: none"> 6. RADIATOR SCREEN 7. BRAKE FUNCTION 8. TIRE PRESSURE 9. BELTS (FAN, ALT.) <p>GREASING – SEE OPERATOR'S MANUAL</p>
---	---

FLUID SPECIFICATIONS/CHANGE INTERVALS

SEE OPERATOR'S MANUAL FOR INITIAL CHANGES.	FLUID TYPE	CAPACITY	CHANGE INTERVAL		FILTER PART NO.
			FLUID	FILTER	
A. ENGINE OIL	SAE 15W-40CI-4	3.5 QTS.* (5010-H) 5.5 QTS.*	150 HRS.	150 HRS.	104-5167
B. HYD. CIRCUIT OIL	SEE OPERATOR'S MANUAL	11 GALS.* (5010-H) 15 GALS.*	2000 HRS.	1000 HRS.	94-2621** 86-3010
C. AIR CLEANER				SEE INDICATOR	108-3810 (5010-H) (5410) (5510) 108-3812 (5610) (4300)
D. WATER SEPARATOR				400 HRS.	110-9049
E. FUEL TANK	NO. 2-DIESEL	14 GALS.	DRAIN AND FLUSH, 2 YRS.		
F. COOLANT	50/50 ETHYLENE GLYCOL/WATER	5.5 QTS. (5010-H)	DRAIN AND FLUSH, 2 YRS.		
		7.0 QTS. (5410) (5510)			
		10.0 QTS. (5610) (4300)			

* INCLUDING FILTER ** EXCLUDES 5010-H

138-6975

138-6975

decal138-6975

1. Lea el *Manual del operador*.



Símbolos de la batería

Algunos de estos símbolos, o todos ellos, están en su batería.

- | | |
|---|--|
| 1. Riesgo de explosión | 6. Mantenga alejadas de la batería a otras personas. |
| 2. No fume, mantenga alejado del fuego y de las llamas desnudas | 7. Lleve protección ocular; los gases explosivos pueden causar ceguera y otras lesiones. |
| 3. Líquido cáustico/peligro de quemadura química | 8. El ácido de la batería puede causar ceguera o quemaduras graves. |
| 4. Lleve protección ocular. | 9. Enjuague los ojos inmediatamente con agua y busque rápidamente ayuda médica. |
| 5. Lea el <i>Manual del operador</i> . | 10. Contiene plomo; no tirar a la basura |
-

Montaje

Piezas sueltas

Utilice la tabla siguiente para verificar que no falta ninguna pieza.

Procedimiento	Descripción	Cant.	Uso
1	No se necesitan piezas	–	Ajuste la presión de los neumáticos.
2	No se necesitan piezas	–	Ajuste la posición del brazo de control.
3	Guía de mangueras delantera derecha Guía de mangueras delantera izquierda	1 1	Instale las unidades de corte.
4	No se necesitan piezas	–	Ajuste el muelle de compensación del césped.
5	Pesos traseros (el tamaño varía según la configuración)	Varía	Instale pesos traseros (pedir a su distribuidor autorizado Toro).
6	Conjunto de cierre del capó Arandela	1 1	Instale el cierre del capó (CE)
7	Soporte de la unidad de corte	1	Instale el soporte de la unidad de corte.
8	Pegatina de advertencia Pegatina CE Pegatina con el año de fabricación	1 1 1	Coloque las pegatinas CE.

Documentación y piezas adicionales

Descripción	Cant.	Uso
Manual del operador	1	Lea el Manual del operador antes de utilizar la máquina.
Manual del usuario del motor	1	Información sobre el motor
Declaración de conformidad	1	Declaración de conformidad
Material de formación del operador	1	Revisar antes de utilizar la máquina

Nota: Los lados derecho e izquierdo de la máquina se determinan desde la posición normal del operador.

1

Ajuste de la presión de los neumáticos

No se necesitan piezas

Procedimiento

Los neumáticos se sobreinflan para el transporte. Por lo tanto, debe soltar parte del aire para reducir la

presión. La presión de aire correcta de los neumáticos delanteros y traseros es de 0,83–1,03 bar.

Importante: Mantenga una presión homogénea en todos los neumáticos para asegurar un contacto uniforme con el césped.

2

Ajuste de la posición del brazo de control

No se necesitan piezas

Procedimiento

La posición del brazo de control puede ajustarse según sus preferencias.

1. Afloje los 2 pernos que fijan el brazo de control al soporte de retención (Figura 3).

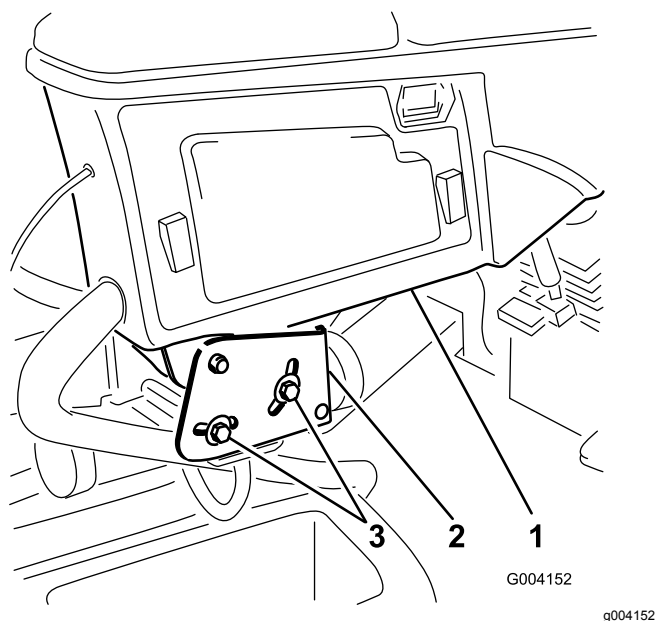


Figura 3

1. Brazo de control
2. Soportes de retención
3. Pernos (2)

2. Gire el brazo de control a la posición deseada y apriete los 2 pernos.

3

Instalación de las unidades de corte

Piezas necesarias en este paso:

1	Guía de mangueras delantera derecha
1	Guía de mangueras delantera izquierda

Procedimiento

1. Retire los motores de los molinetes de los soportes de transporte.

Nota: Deseche los soportes de transporte.

2. Retire las unidades de corte de sus embalajes.
3. Móntelas y ajústelas según las instrucciones del *Manual del operador* de la unidad de corte.
4. Asegúrese de que el contrapeso (Figura 4) está instalado en el extremo correcto de la unidad de corte, según lo indicado en el *Manual del operador* de la unidad de corte.

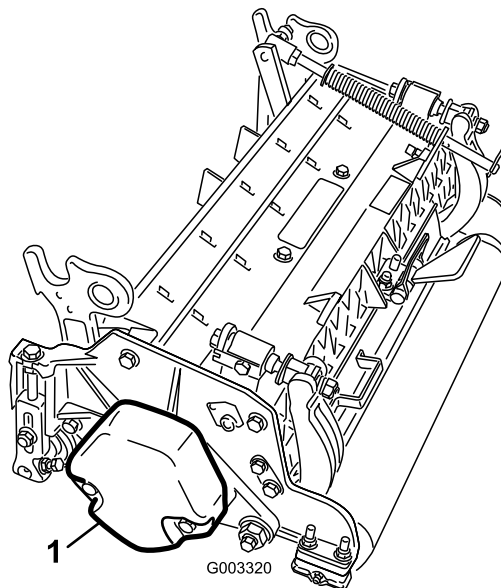


Figura 4

1. Contrapeso

5. Monte el muelle de compensación del césped en el mismo extremo de la unidad de corte que el motor de tracción del molinete. Vuelva a colocar el muelle de compensación del césped, según se indica a continuación:

Nota: Todas las unidades de corte se suministran con el muelle de compensación

del césped montado en el lado derecho de la unidad de corte.

- A. Retire los 2 pernos de cuello cuadrado y las tuercas que sujetan el soporte de la varilla a las pestañas de la unidad de corte (Figura 5).

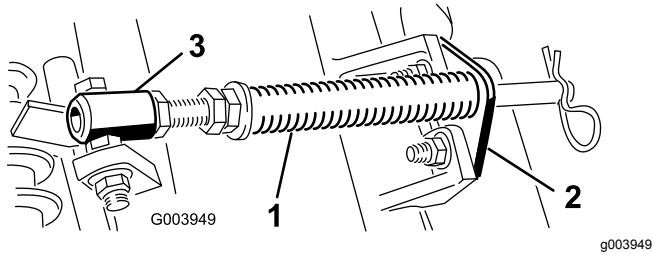


Figura 5

1. Muelle de compensación
2. Soporte de la varilla
3. Tubo del muelle del césped

- B. Retire la tuerca con arandela prensada que fija el perno del tubo del muelle a la pestaña del bastidor de tiro (Figura 5). Retire el conjunto.

- C. Monte el perno del tubo del muelle a la otra pestaña del bastidor de tiro y fíjelo con la tuerca con arandela prensada.

Nota: Coloque la cabeza del perno en el exterior de la pestaña, según se muestra en Figura 6.

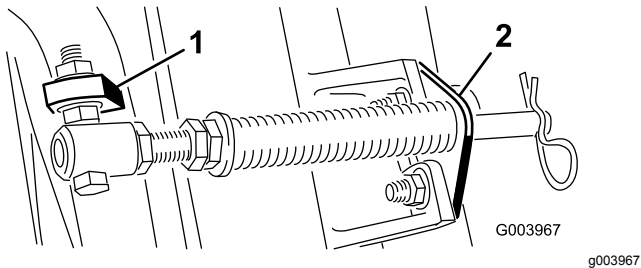


Figura 6

1. Pestaña opuesta del bastidor de tiro
2. Soporte de la varilla

- D. Monte el soporte de la varilla en las pestañas de la unidad de corte con los pernos de cuello cuadrado y las tuercas (Figura 6).

Importante: En la unidad de corte 4 (delantera izquierda) y la unidad de corte de 5 (delantera derecha), utilice las tuercas de montaje del soporte de la varilla para instalar las guías de las mangueras a la parte delantera de las pestañas de las unidades de corte (Figura 7 y Figura 8). Las guías de

mangueras deben estar inclinadas hacia la unidad de corte central (Figura 8 y Figura 9).

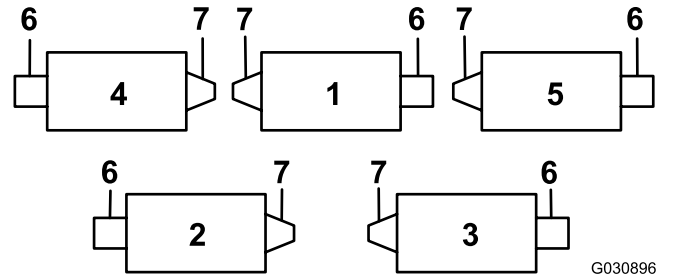


Figura 7

1. Unidad de corte 1
2. Unidad de corte 2
3. Unidad de corte 3
4. Unidad de corte 4
5. Unidad de corte 5
6. Motor de molinete
7. Peso

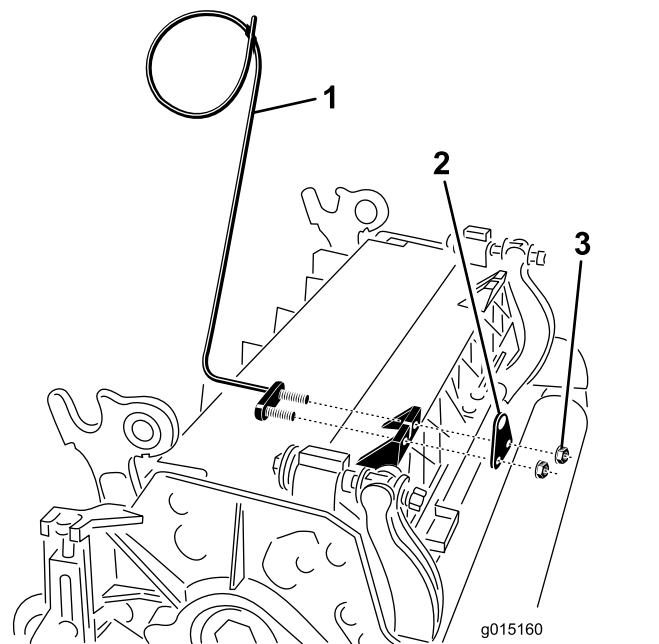


Figura 8

1. Guía de las mangueras (unidad de corte N° 4 ilustrada)
2. Soporte de la varilla
3. Tuerca

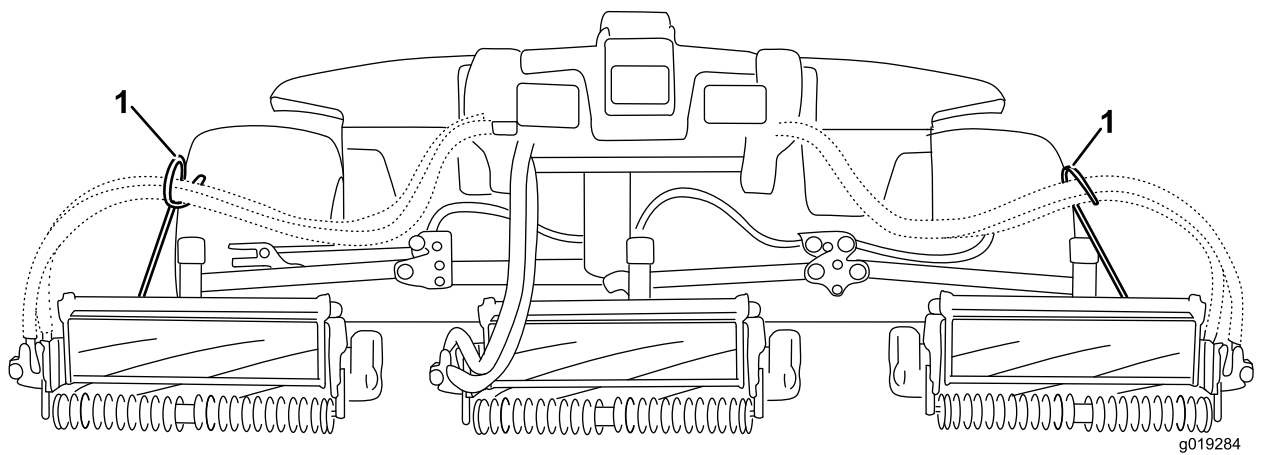


Figura 9

1. Las guías de las mangueras deben estar inclinadas hacia la unidad de corte central.

Nota: Al instalar o retirar las unidades de corte, asegúrese de que el pasador de horquilla está instalado en el taladro de la varilla, junto al soporte de la varilla. Si no, el pasador de horquilla debe instalarse en el taladro del extremo de la varilla.

6. Baje completamente todos los brazos de elevación.
7. Retire el pasador de seguridad de la horquilla de pivote del brazo de elevación. A continuación, retire el tapón (Figura 10).

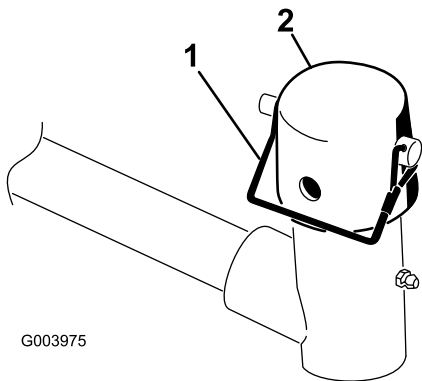


Figura 10

1. Pasador de seguridad
2. Tapón

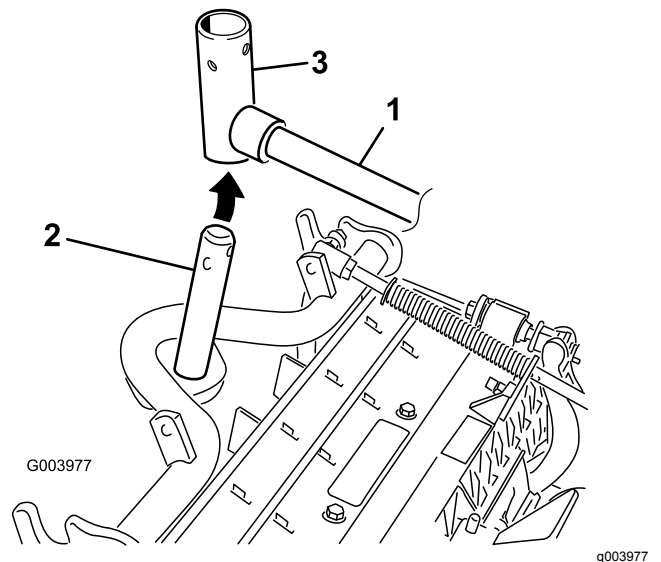


Figura 11

1. Brazo de elevación
2. Eje del bastidor de tiro
3. Horquilla de pivote del brazo de elevación

9. Utilice el procedimiento siguiente en las unidades de corte traseras si la altura de corte es de más de 19 mm.

- A. Retire el pasador de seguridad y la arandela que fijan el eje pivotante del brazo de elevación al brazo de elevación, y deslice el eje pivotante fuera del brazo de elevación (Figura 12).

8. En las unidades de corte delanteras, deslice una unidad de corte debajo del brazo de elevación mientras introduce el eje del bastidor de tiro en la horquilla de pivote del brazo de elevación (Figura 11).

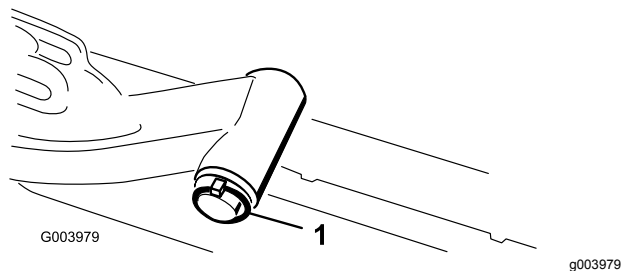


Figura 12

1. Pasador de seguridad y arandela

- B. Introduzca la horquilla del brazo de elevación en el eje del bastidor de tiro (Figura 11).
- C. Introduzca el eje del brazo de elevación en el brazo de elevación y fíjelo con la arandela y el pasador de seguridad (Figura 12).

10. Coloque el tapón sobre el eje del bastidor de tiro y la horquilla del brazo de elevación.
11. Sujete el tapón y el eje del bastidor de tiro a la horquilla del brazo de elevación con el pasador de alambre (Figura 10).

Nota: Utilice la ranura si se desea que la unidad de corte sea dirigible, y utilice el taladro si la unidad de corte va a quedar bloqueada en una posición fija.

12. Sujete la cadena del brazo de elevación al soporte de la cadena con el pasador de seguridad (Figura 13).

Nota: Utilice el número de eslabones indicado en el *Manual del operador* de la unidad de corte.

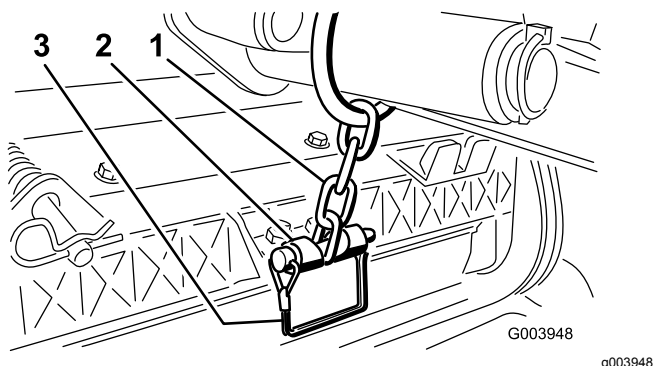


Figura 13

1. Cadena del brazo de elevación
2. Soporte de la cadena
3. Pasador de seguridad

13. En las unidades de corte 4 (delantera izquierda) y 5 (delantera derecha), introduzca las mangueras de los motores de molinete en la guía de mangueras correspondiente.
14. Cubra el eje acanalado del motor del molinete con grasa limpia.

15. Aplique aceite a la junta tórica del motor del molinete y colóquela sobre la brida del motor.
16. Instale el motor girándolo en el sentido de las agujas del reloj de modo que las bridas del motor no choquen con los pernos (Figura 14).

Nota: Gire el motor en el sentido contrario a las agujas del reloj hasta que las bridas rodeen los pernos, luego apriete los pernos.

Importante: Asegúrese de que las mangueras del motor del molinete no están torcidas o dobladas, y que no hay riesgo de que queden aprisionados.

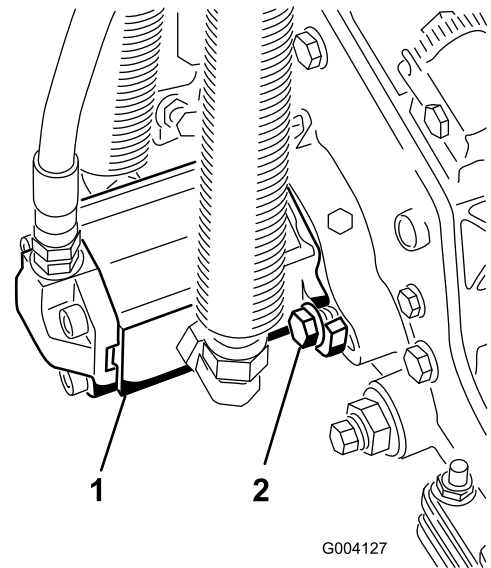


Figura 14

1. Motor del molinete
2. Pernos de montaje

4

Ajuste del muelle de compensación del césped

No se necesitan piezas

Procedimiento

El muelle de compensación del césped (Figura 15) transfiere peso desde el rodillo delantero al trasero. Esto ayuda a reducir el patrón de ondulación en el césped.

Importante: Haga los ajustes al muelle con la unidad de corte montada en la unidad de tracción, bajada al suelo del taller y orientada hacia delante.

1. Asegúrese de que el pasador de horquilla está instalado en el taladro del extremo de la varilla del muelle (Figura 15).

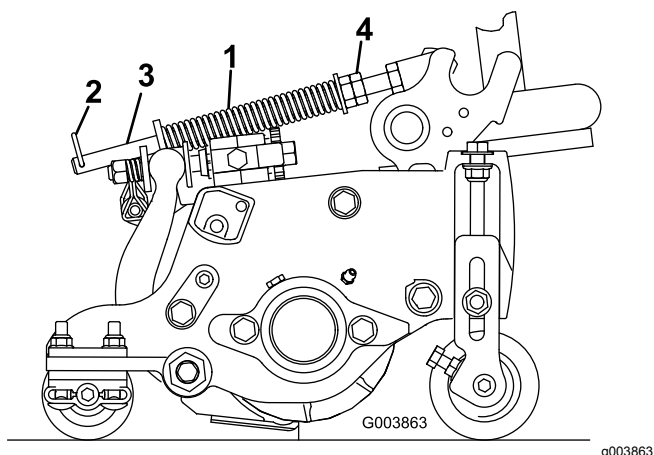


Figura 15

- | | |
|--------------------------------------|------------------------|
| 1. Muelle de compensación del césped | 3. Varilla del muelle |
| 2. Chaveta | 4. Tuercas hexagonales |

2. Apriete las tuercas hexagonales del extremo delantero de la varilla del muelle hasta que la longitud comprimida del muelle sea de 15,9 cm (Figura 15).

Nota: Cuando trabaje en terrenos irregulares, reduzca la longitud del muelle en 13 mm. El seguimiento del terreno se verá ligeramente afectado.

5

Instalación de los pesos traseros

Piezas necesarias en este paso:

Varía	Pesos traseros (el tamaño varía según la configuración)
-------	---

Procedimiento

Esta máquina cumple las normas EN ISO 5395 y ANSI B71.4-2017 si va equipada con pesos traseros y/o se añade 41 kg de lastre de cloruro cálcico a las ruedas traseras. Utilice las tablas siguientes para determinar las combinaciones de peso necesarias para su configuración. Solicite las piezas a su distribuidor Toro autorizado.

Peso N/P 110-8985-03				
Groomers, cepillos de rodillo, y/o recogedores	Número de pesos necesarios para cumplir las especificaciones ANSI (EE.UU.)	Número de pesos necesarios para cumplir las especificaciones CE (Europa)	Herrajes para los pesos (2 para cada peso)	Ubicación de los pesos
No	0	0	N/A	N/A
Sí	4	4	Perno de cuello cuadrado 3231-7, Tuerca 104-8301	1 encima del parachoques y 3 debajo del parachoques

Importante: Siempre instale cámaras dentro de los neumáticos traseros antes de añadir el cloruro cálcico. Si se pincha una rueda que tenga cloruro cálcico, retire la máquina del césped tan rápidamente como sea posible. Para evitar posibles daños al césped, empape inmediatamente de agua la zona afectada.

Utilice el procedimiento siguiente para montar la cantidad apropiada de peso (ver tablas de pesos) encima o debajo del parachoques trasero según se muestra en [Figura 16](#).

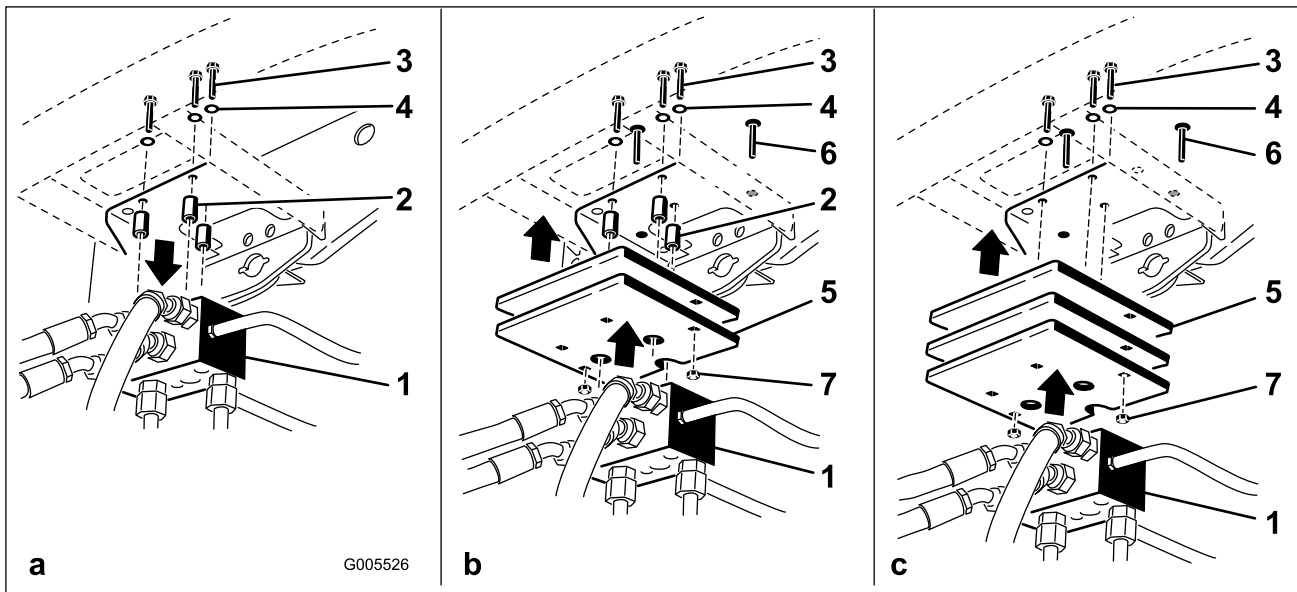


Figura 16

g005526

- | | |
|-------------------------|------------|
| 1. Colector de tracción | 5. Peso(s) |
| 2. Espaciadores | 6. Perno |
| 3. Pernos | 7. Tuerca |
| 4. Arandelas | |

1. Retire los 3 pernos, las arandelas y los espaciadores que fijan el colector de tracción a la parte inferior del parachoques trasero (Figura 16a).
2. Coloque la cantidad apropiada de peso encima o debajo del parachoques trasero.
3. Monte el/los peso(s) y el colector de tracción al parachoques con los 3 pernos, las arandelas y los espaciadores que retiró anteriormente (Figura 16b).

Nota: No utilice los espaciadores al instalar más de dos pesos **debajo** del parachoques (Figura 16c).

4. Fije los bordes exteriores de los pesos al parachoques con 2 pernos de cuello cuadrado y 2 tuercas (Figura 16c).

6

Instalación del cierre del capó (CE)

Piezas necesarias en este paso:

1	Conjunto de cierre del capó
1	Arandela

Procedimiento

1. Desenganche y levante el capó.
2. Retire el tapón de goma del taladro de lado izquierdo del capó (Figura 17).

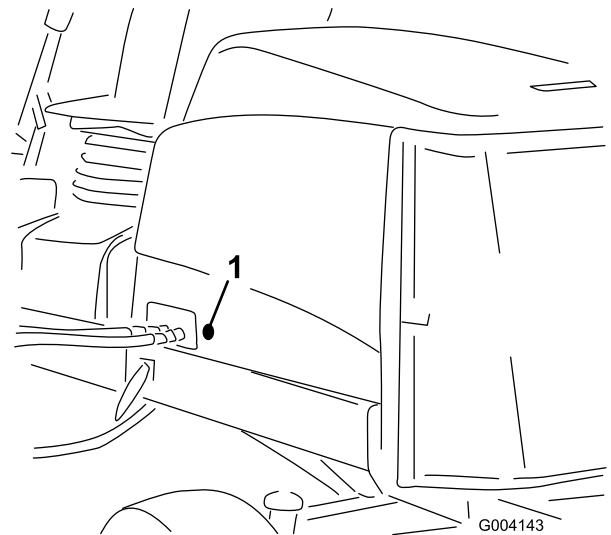


Figura 17

G004143

g004143

1. Tapón de goma

3. Retire la tuerca del conjunto de cierre del capó (Figura 18).

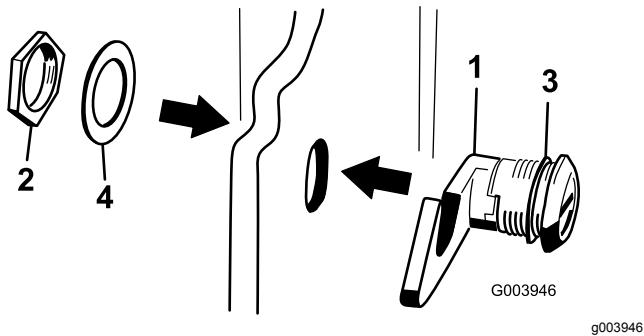


Figura 18

- | | |
|--------------------|----------------------|
| 1. Cierre del capó | 3. Arandela de goma |
| 2. Tuerca | 4. Arandela metálica |

4. Desde fuera del capó introduzca el enganche del cierre a través del taladro del capó.

Nota: Asegúrese de que la junta de goma quede en el exterior del capó.

5. Dentro del capó, coloque la arandela metálica sobre el enganche y sujete todo con la tuerca.

Nota: Asegúrese de que al girar la llave, el enganche quede aprisionado por el gancho del bastidor. Utilice la llave suministrada para accionar el cierre del capó.

7

Uso del soporte de la unidad de corte

Piezas necesarias en este paso:

1	Soporte de la unidad de corte
---	-------------------------------

Procedimiento

Cuando sea necesario inclinar la unidad de corte para tener acceso a la contracuchilla/el molinete, apoye la parte trasera de la unidad de corte en el soporte para asegurarse de que las tuercas de los tornillos de ajuste de la barra de asiento no estén apoyadas en la superficie de trabajo (Figura 19).

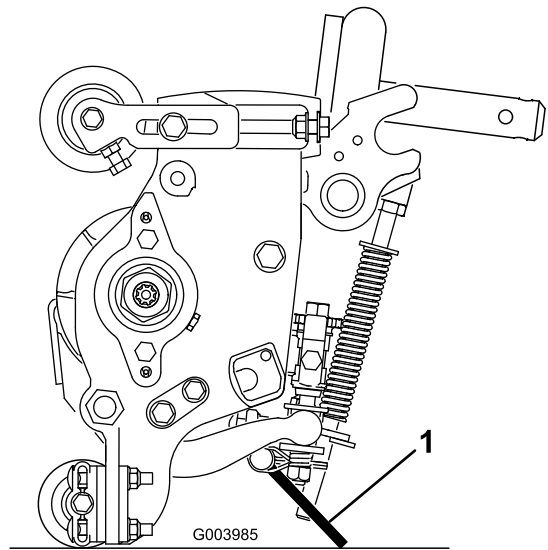


Figura 19

1. Soporte de la unidad de corte

Sujete el soporte al soporte de la cadena con el pasador de seguridad (Figura 20).

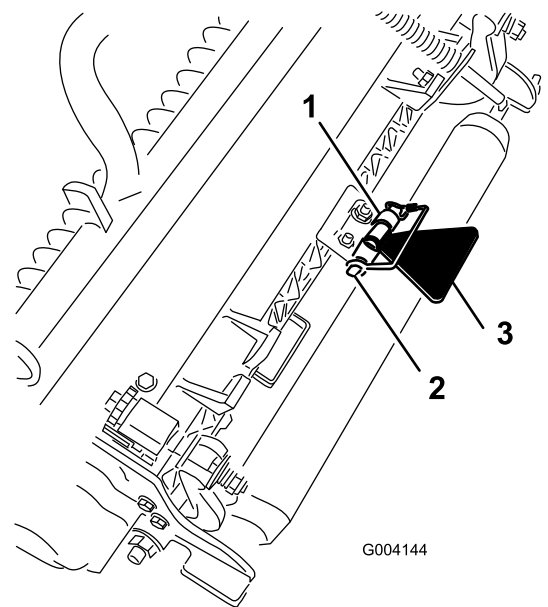


Figura 20

- | | |
|-------------------------|----------------------------------|
| 1. Soporte de la cadena | 3. Soporte de la unidad de corte |
| 2. Pasador de seguridad | |

8

Colocación de las pegatinas CE

Piezas necesarias en este paso:

1	Pegatina de advertencia
1	Pegatina CE
1	Pegatina con el año de fabricación

Procedimiento

En máquinas que deban cumplir la norma CE, coloque la pegatina del año de producción (n.º de pieza 133-5615) cerca de la placa del número de serie, la pegatina CE (n.º de pieza 93-7252) cerca de la cerradura del capó y la pegatina de advertencia para CE (n.º de pieza 133-2931) sobre la pegatina de advertencia estándar (n.º de pieza 133-2930).

El producto

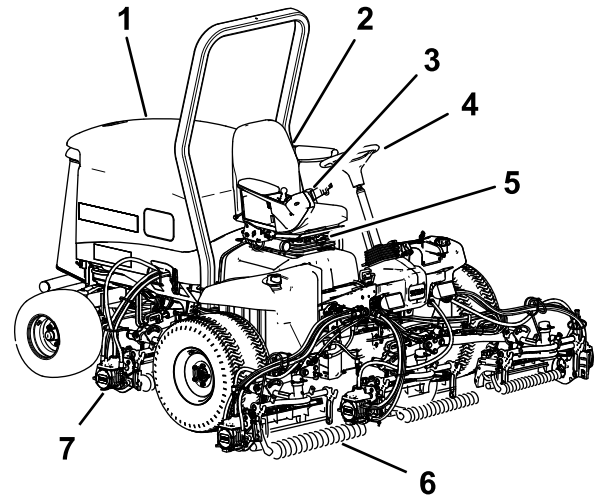


Figura 21

g216864

1. Capó
2. Asiento
3. Brazo de control
4. Volante
5. Ajuste del asiento
6. Unidades de corte delanteras
7. Unidades de corte traseras

Controles

Pomos de ajuste del asiento

La palanca de ajuste del asiento ([Figura 22](#)) le permite ajustar el asiento hacia adelante y hacia atrás. El pomo de ajuste de peso permite ajustar el asiento según su peso. El indicador de peso indica si el asiento está ajustado para el peso del operador. El pomo de ajuste de altura permite ajustar el asiento para su altura.

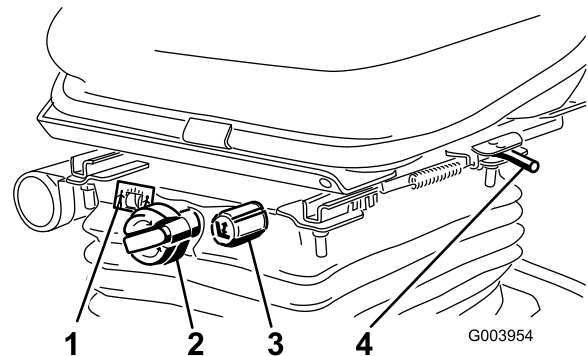


Figura 22

g003954

1. Indicador de peso
2. Pomo de ajuste de altura
3. Pomo de ajuste de altura
4. Palanca de ajuste (hacia delante y hacia atrás)

Pedal de tracción

El pedal de tracción (Figura 23) controla la operación hacia delante y hacia atrás. Pise la parte superior del pedal para desplazarse hacia delante y la parte inferior para desplazarse hacia atrás. La velocidad sobre el terreno es proporcional al recorrido del pedal. Para la velocidad máxima sobre el terreno, sin carga, pise a fondo el pedal con el acelerador en posición de RÁPIDO.

Para detenerse, reduzca la presión sobre el pedal de tracción y permita que vuelva a su posición central.

Limitador de la velocidad de siega

Cuando el limitador de velocidad de siega (Figura 23) se mueve hacia arriba, controla la velocidad de siega y permite que se engranen las unidades de corte. Cada espaciador ajusta la velocidad de siega en 0,8 km/h. Cuantos más espaciadores estén colocados encima del perno, menor será la velocidad de siega. Para el transporte, baje el limitador de velocidad de siega y obtendrá la máxima velocidad de transporte.

Pedal de freno

Pise el pedal de freno (Figura 23) para detener la máquina.

Freno de estacionamiento

Para poner el freno de estacionamiento (Figura 23), pise el pedal de freno y presione la parte superior hacia adelante para engancharlo. Para quitar el freno de estacionamiento, pise el pedal de freno hasta que el enganche del freno de estacionamiento se desconecte.

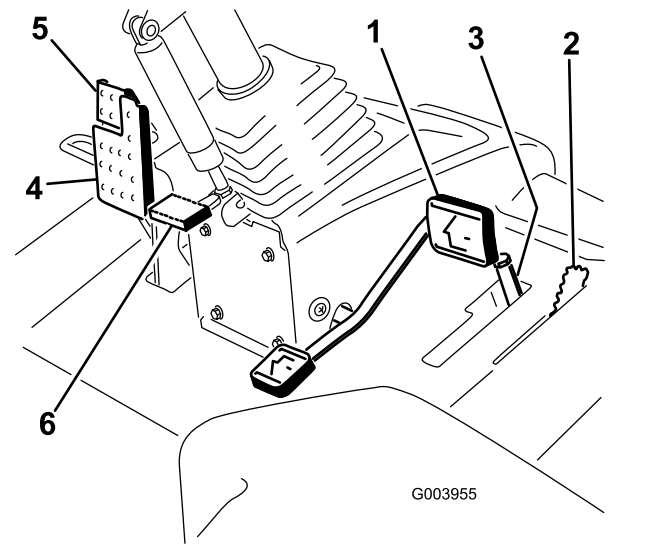


Figura 23

- | | |
|---------------------------------------|-------------------------------------|
| 1. Pedal de tracción | 4. Pedal de freno |
| 2. Limitador de la velocidad de siega | 5. Freno de estacionamiento |
| 3. Espaciadores | 6. Pedal de inclinación del volante |

Pedal de inclinación del volante

Para inclinar el volante hacia usted, pise el pedal (Figura 23) y tire de la columna de dirección hacia usted a la posición más cómoda; luego suelte el pedal.

Control del acelerador

Mueva el control del acelerador (Figura 24) hacia adelante para aumentar la velocidad del motor, y hacia atrás para reducir la velocidad.

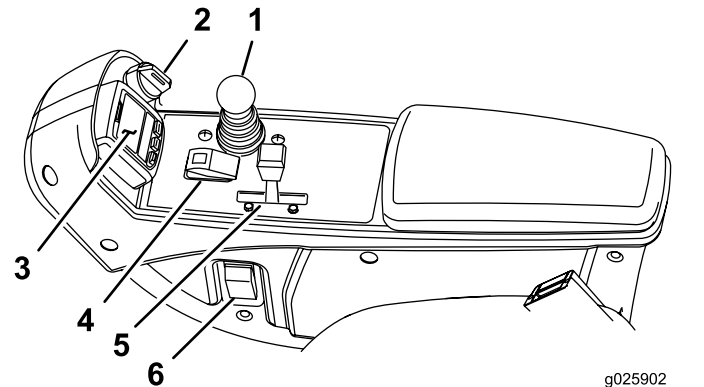


Figura 24

- | | |
|----------------------------------|---------------------------------------|
| 1. Palanca bajar/segarr/elevador | 4. Interruptor habilitar/deshabilitar |
| 2. Interruptor de encendido | 5. Control del acelerador |
| 3. InfoCenter | 6. Interruptor de los faros |

Interruptor de encendido

El interruptor de encendido (Figura 24) tiene tres posiciones: DESCONECTADO, CONECTADO/PRECALENTAMIENTO y ARRANQUE.

Palanca Bajar/Segar/Elevar

Esta palanca (Figura 24) eleva y baja las unidades de corte y también pone en marcha y detiene los cabezales de corte cuando éstos están habilitados en el modo de siega.

Interruptor de faros

Baje el interruptor para encender los faros (Figura 24).

Interruptor habilitar/deshabilitar

El interruptor habilitar/deshabilitar (Figura 24) se utiliza conjuntamente con la palanca Bajar/Segar/Elevar para controlar los cabezales de corte. Los cabezales de corte no pueden ser bajados cuando la palanca de siega/transporte está en posición de TRANSPORTE.

Palancas de autoafilado

Las palancas de autoafilado se utilizan conjuntamente con la palanca Bajar/Segar/Elevar para autoafilar los molinetes (Figura 25).

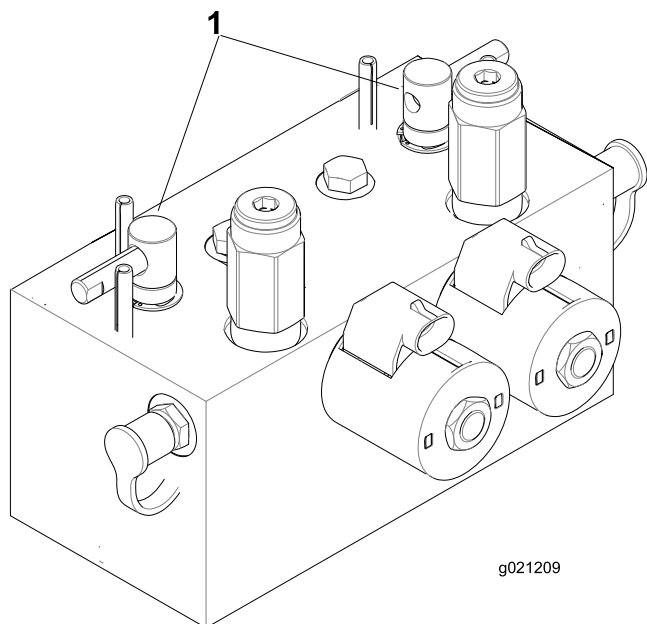


Figura 25

1. Palancas de autoafilado

Indicador de obstrucción en el filtro hidráulico

Con el motor en marcha a una temperatura normal, observe el indicador (Figura 26); debe estar en la zona Verde. Si el indicador está en la zona Roja, deben cambiarse los filtros hidráulicos.

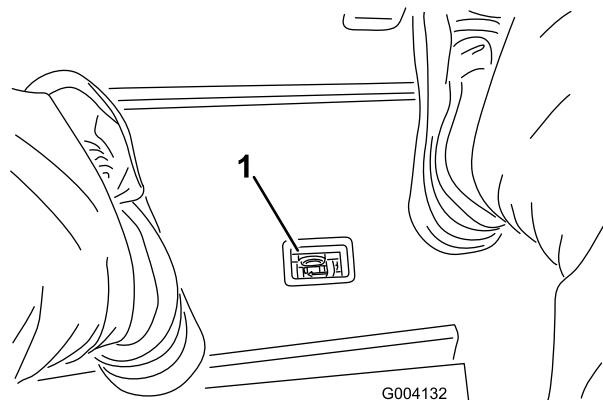


Figura 26

1. Indicador de obstrucción en el filtro hidráulico

Enchufe eléctrico

El enchufe eléctrico se utiliza para alimentar accesorios eléctricos de 12 V (Figura 27).

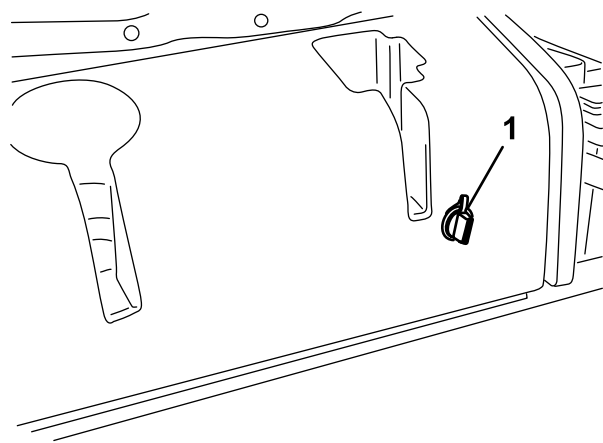


Figura 27

1. Enchufe eléctrico

Uso de la pantalla LCD del InfoCenter

La pantalla LCD del InfoCenter muestra información sobre la máquina, como el estado operativo, diferentes diagnósticos y otra información sobre la máquina (Figura 28). El InfoCenter tiene una pantalla de inicio y la pantalla informativa principal. Puede cambiar entre la pantalla de inicio y la

pantalla principal de información en cualquier momento, pulsando cualquiera de los botones del InfoCenter y luego seleccionando la tecla de flecha correspondiente.

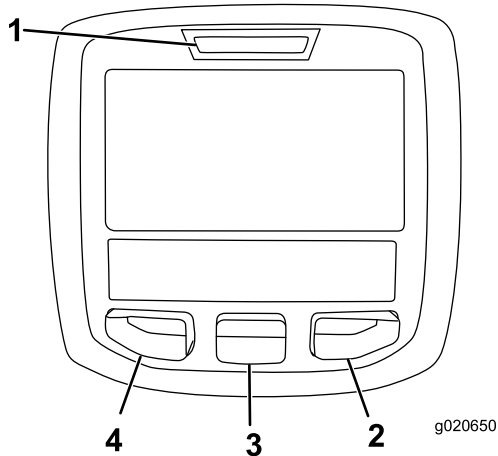


Figura 28

- 1. Indicador
- 2. Botón derecho
- 3. Botón central
- 4. Botón izquierdo

- Botón izquierdo: Acceso a Menú/Botón Atrás – pulse este botón para acceder a los menús del InfoCenter. Puede usarlo para salir de cualquier menú que esté utilizando.
- Botón central – utilice este botón para desplazarse hacia abajo en los menús.
- Botón derecho – utilice este botón para abrir un menú si aparece la flecha a la derecha que indica la existencia de contenido adicional.

Nota: El propósito de cada botón puede variar dependiendo de lo que se necesite en cada momento. El icono de cada botón indicará su función en cada momento.

Descripción de los iconos del InfoCenter

SERVICE DUE	Indica que es necesario realizar el mantenimiento programado
	Contador de horas
	Icono de información
	Rápido
	Lento
	Nivel de combustible

Descripción de los iconos del InfoCenter (cont'd.)

	Las bujías están encendidas
	Elevar las unidades de corte
	Bajar las unidades de corte
	El operador debe sentarse en el asiento
	Indicador del freno de estacionamiento – indica que el freno de estacionamiento está puesto.
H	Identifica el intervalo Alto (Transporte)
N	Punto muerto
L	Identifica el intervalo Bajo (Siega)
	Temperatura del refrigerante – indica la temperatura del refrigerante del motor en °C o °F
	Temperatura (caliente)
	La TDF está engranada
	Prohibido o No permitido
	Arranque del motor
	Parada o Apagado
	Motor
	Interruptor de encendido
	Indica que las unidades de corte se están bajando
	Indica que las unidades de corte se están elevando
PIN	Contraseña PIN
CAN	CAN Bus
	InfoCenter

Descripción de los iconos del InfoCenter (cont'd.)

	Defectuoso o no superado
	Lámpara
	Salida del controlador TEC o del cable de control del arnés
	Interruptor
	El operador debe soltar el interruptor
	El operador debe cambiar al estado indicado
Los símbolos a menudo se combinan para formar "oraciones". A continuación se muestran algunos ejemplos	
	El operador debe poner la máquina en punto muerto
	Arranque del motor denegado
	Parada del motor
	El refrigerante del motor está demasiado caliente
	Siéntese o ponga el freno de estacionamiento

Uso de los menús

Para entrar en el sistema de menús del InfoCenter, pulse el botón de acceso a los menús en la pantalla principal. Aparecerá el Menú principal. Las tablas siguientes contienen un resumen de las opciones disponibles en cada menú.

Menú principal	
Elemento del menú	Descripción
Faults	El menú Faults (Fallos) contiene una lista de los fallos recientes de la máquina. Consulte el Manual de mantenimiento o su Distribuidor Autorizado Toro si desea más información sobre el menú Fallos y la información que contiene.

Service	El menú Service (Mantenimiento) contiene información sobre la máquina, como por ejemplo contadores de horas de uso y otros datos similares.
Diagnostics	El menú Diagnostics (Diagnósticos) muestra el estado del sensor de cada interruptor de la máquina y de la salida de cada control. Puede utilizar esta información para identificar y resolver algunos problemas, puesto que indica rápidamente qué controles de la máquina están activados/encendidos, y cuáles están desactivados/apagados.
Settings	El menú Settings (Ajustes) le permite personalizar y modificar las variables de configuración de la pantalla del InfoCenter.
About	El menú About (Acerca de) muestra el número de modelo, el número de serie y la versión del software de su máquina.

Mantenimiento

Elemento del menú	Descripción
Hours	Muestra el número total de horas de operación de la máquina, el motor y la TDF, así como el número de horas de transporte y el mantenimiento previsto.
Counts	Muestra los diferentes contadores de la máquina.

Diagnósticos

Elemento del menú	Descripción
Cutting Units	Muestra las entradas, condiciones y salidas relacionadas con la elevación y bajada de las unidades de corte.
Hi/Low Range	Muestra las entradas, condiciones y salidas relacionadas con la conducción en el modo de transporte.
PTO	Muestra las entradas, condiciones y salidas relacionadas con la activación del circuito de la TDF.

Engine Run	Muestra las entradas, condiciones y salidas relacionadas con el arranque del motor.
Backlap	Muestra las entradas, condiciones y salidas relacionadas con la función de autoafilado.

Ajustes	
Elemento del menú	Descripción
Units	Controla las unidades utilizadas en el InfoCenter. Las opciones de menú son English (Inglés) o Metric (Métrico)
Language	Controla el idioma utilizado en el InfoCenter*.
LCD Backlight	Controla el brillo de la pantalla LCD.
LCD Contrast	Controla el contraste de la pantalla LCD.
Front Backlap Reel Speed	Controla la velocidad de los molinetes delanteros en el modo de autoafilado.
Rear Backlap Reel Speed	Controla la velocidad de los molinetes traseros en el modo de autoafilado.
Protected Menus	Permite al superintendente o al mecánico introducir una contraseña para acceder a los menús protegidos.
Blade Count	Controla el número de cuchillas del molinete para determinar la velocidad de los molinetes.
Mow Speed	Controla la velocidad de avance para determinar la velocidad de los molinetes.
Height of cut (HOC)	Controla la altura de corte (ADC) para determinar la velocidad de los molinetes.
F Reel RPM	Muestra la velocidad calculada de los molinetes delanteros. Los molinetes también pueden ajustarse manualmente.
R Reel RPM	Muestra la velocidad calculada de los molinetes traseros. Los molinetes también pueden ajustarse manualmente.

* Sólo está traducido el texto destinado al operador. Las pantallas de Faults (Fallos), Service (Mantenimiento) y Diagnostics (Diagnósticos) están destinados al técnico. Los títulos se verán en el idioma seleccionado, pero los elementos de menú están en inglés.

Acerca de	
Elemento del menú	Descripción
Model	Muestra el número de modelo de la máquina.
SN	Muestra el número de serie de la máquina.
Machine Controller Revision	Indica la versión de software del controlador maestro.
InfoCenter Revision	Indica la versión de software del InfoCenter.
CAN Bus	Indica el estado del bus de comunicaciones de la máquina.

Menús protegidos

El menú Ajustes del InfoCenter contiene 5 opciones de configuración operativa que pueden modificarse: Número de cuchillas, Velocidad de siega, Ajuste de altura de corte (ADC), rpm Molinete delantero y rpm Molinete trasero. Estos ajustes puede bloquearse mediante el uso del Menú protegido.

Nota: Su distribuidor programa la contraseña inicial en el momento de la entrega de la máquina.

Acceso a los ajustes del Menú protegido

Para acceder a los ajustes del Menú protegido:

- En el menú principal, vaya al menú Ajustes y pulse el botón derecho.
- En el menú Ajustes, navegue hacia abajo al Menú protegido y pulse el botón derecho.
- Para introducir la contraseña, utilice el botón central para ajustar el primer dígito, luego pulse el botón derecho para desplazarse al dígito siguiente.
- Utilice el botón central para ajustar el segundo dígito, luego pulse el botón derecho para desplazarse al dígito siguiente.
- Utilice el botón central para ajustar el tercer dígito, luego pulse el botón derecho para desplazarse al dígito siguiente.
- Utilice el botón central para ajustar el cuarto dígito, luego pulse el botón derecho.
- Pulse el botón central para introducir el código.
- Si el código ha sido aceptado y el Menú protegido ha sido "Desbloqueado", se muestra "PIN" en la esquina superior derecha de la pantalla.

La capacidad de ver y modificar los ajustes del Menú protegido puede modificarse. Una vez que haya accedido al Menú protegido, baje a Proteger ajustes. Usando el botón derecho, cambie Proteger ajustes

a OFF (desactivado) para poder ver y modificar los ajustes del Menú protegido sin introducir la contraseña. Cambie Proteger ajustes a ON (activado) para ocultar las opciones protegidas y exigir la introducción de una contraseña para modificar el ajuste en el Menú protegido. Después de introducir la contraseña, es necesario girar el interruptor de encendido a Desconectado y de nuevo a Conectado para activar y guardar este ajuste.

Nota: Si se olvida de o no encuentra la contraseña, póngase en contacto con su distribuidor.

Ajuste del número de cuchillas

1. En el menú Ajustes, vaya a Número de cuchillas.
2. Pulse el botón derecho para cambiar el número de cuchillas para molinetes de 5, 8 u 11 cuchillas.

Ajuste de la velocidad de siega

1. En el menú Ajustes, vaya a Velocidad de siega.
2. Pulse el botón derecho para seleccionar la velocidad de siega.
3. Utilice los botones central y derecho para seleccionar la velocidad de siega que corresponde al ajuste del limitador mecánico de la velocidad de siega del pedal de tracción.
4. Pulse el botón izquierdo para salir y guardar el ajuste de la velocidad de siega.

Ajuste de la altura de corte (ADC)

1. En el menú Ajustes, vaya a ADC.
2. Pulse el botón derecho para seleccionar ADC.
3. Utilice los botones central y derecho para seleccionar el ajuste de ADC apropiado. (Si no muestra el ajuste exacto, seleccione el ajuste de ADC más próximo de la lista).
4. Pulse el botón izquierdo para salir y guardar el ajuste de la altura de corte.

Ajuste de la velocidad de los molinetes delanteros y traseros

Aunque la velocidad de los molinetes delanteros y traseros se calcula a partir del número de cuchillas, la velocidad de siega y la ADC introducidos en el InfoCenter, puede modificarse manualmente para adaptarse a diferentes condiciones de siega.

1. Para modificar los ajustes de velocidad de los molinetes, vaya a rpm molinete delantero, rpm molinete trasero o ambos.

2. Pulse el botón derecho para cambiar la velocidad de los molinetes. Al modificarse el ajuste de la velocidad, la pantalla sigue mostrando la velocidad calculada de los molinetes basada en el número de cuchillas, la velocidad de siega y la ADC introducidos anteriormente, pero también se mostrará el valor nuevo.

Especificaciones

Nota: Las especificaciones y diseños están sujetos a modificación sin previo aviso.

Especificación	
Anchura de transporte	233 cm
Anchura de corte	254 cm
Longitud	282 cm
Altura	160 cm
Peso	1276 kg (2,813 lb)
Motor	Kubota 33 kW (44,2 cv) (Turbo)
Capacidad del depósito de combustible	53 litros
Velocidad de transporte	0 a 16 km/h
Velocidad de siega	0 a 13 km/h

Accesorios/aperos

Está disponible una selección de aperos y accesorios homologados por Toro que se pueden utilizar con la máquina a fin de potenciar y aumentar sus prestaciones. Póngase en contacto con su servicio técnico autorizado o con su distribuidor Toro autorizado, o bien visite www.Toro.com para obtener una lista de todos los aperos y accesorios homologados.

Para asegurar un rendimiento óptimo y mantener la certificación de seguridad de la máquina, utilice solamente piezas y accesorios genuinos Toro. Las piezas de repuesto y accesorios de otros fabricantes podrían ser peligrosos, y su uso podría invalidar la garantía del producto.

Operación

Antes del funcionamiento

Seguridad antes del funcionamiento

Seguridad en general

- No deje nunca que la máquina sea utilizada o mantenida por niños o por personas que no hayan recibido la formación adecuada al respecto. La normativa local puede imponer límites sobre la edad del operador. El propietario es responsable de proporcionar formación a todos los operadores y mecánicos.
- Familiarícese con la operación segura del equipo, los controles del operador y las señales de seguridad.
- Apague el motor, retire la llave (si está equipada) y espere a que se detenga todo movimiento antes de dejar el puesto del operador. Deje que la máquina se enfríe antes de realizar ajustes, tareas de mantenimiento y de limpieza o guardarla.
- Sepa cómo parar la máquina y apagar el motor rápidamente.
- No utilice la máquina a menos que tenga instalados y estén en funcionamiento todos los protectores y otros dispositivos de seguridad.
- Antes de segar, siempre inspeccione la máquina para asegurarse de que las unidades de corte están en buenas condiciones de funcionamiento.
- Inspeccione la zona en la que va a utilizar la máquina y retire cualquier objeto que pudiera ser arrojado por la máquina.

Seguridad – Combustible

- Extreme las precauciones al manejar el combustible. Es inflamable y sus vapores son explosivos.
- Apague cualquier cigarrillo, cigarro, pipa u otra fuente de ignición.
- Utilice solamente un recipiente de combustible homologado.
- No retire el tapón de combustible ni llene el depósito de combustible si el motor está en marcha o está caliente.
- No añada ni drene combustible en un lugar cerrado.

- No guarde la máquina o un recipiente de combustible en un lugar donde pudiera haber una llama desnuda, chispas o una llama piloto, por ejemplo en un calentador de agua u otro electrodoméstico.
- Si se derrama combustible, no intente arrancar el motor; evite crear fuentes de ignición hasta que los vapores del combustible se hayan disipado.

Realización del mantenimiento diario

Intervalo de mantenimiento: Cada vez que se utilice o diariamente

Antes de arrancar la máquina cada día, realice los procedimientos diarios indicados en [Mantenimiento \(página 35\)](#).

Añadido de combustible

Utilice únicamente combustible diésel o combustibles biodiésel limpios y nuevos con contenido sulfúrico bajo (<500 ppm) o muy bajo (<15 ppm). El número mínimo de cetanos debe ser de 40. Compre el combustible en cantidades que puedan ser consumidas en 180 días para asegurarse de que el combustible es nuevo.

Capacidad del depósito de combustible: 53 litros

Utilice combustible diésel tipo verano (Nº2-D) a temperaturas superiores a -7 °C y combustible diésel tipo invierno (Nº1-D o mezcla de Nº1-D/2-D) a temperaturas inferiores. El uso de combustible tipo invierno a bajas temperaturas proporciona un punto de inflamación menor y características de flujo en frío que facilitan el arranque y reducen la obturación del filtro del combustible.

El uso de combustible tipo verano con temperaturas por encima de los -7 °C contribuirá a alargar la vida útil de la bomba de combustible y a incrementar la potencia en comparación con el combustible tipo invierno.

Importante: No utilice queroseno o gasolina en lugar de combustible diésel. El incumplimiento de esta precaución dañará el motor.

Preparado para biodiésel

Esta máquina puede emplear también un combustible mezclado de biodiésel de hasta B20 (20% biodiésel, 80% petrodiesel). La parte de petrodiesel deberá ser baja o muy baja en azufre. Observe las siguientes precauciones:

- La parte de biodiésel del combustible deberá cumplir con la especificación ASTM D6751 o EN 14214.

- La composición del combustible mezclado deberá cumplir con ASTM D975 o EN 590.
 - Las superficies pintadas podrían sufrir daños por las mezclas de biodiésel.
 - Utilice B5 (contenido de biodiésel del 5 %) o mezclas menores cuando hace frío.
 - Vigile los retenes, las mangueras y las juntas que estén en contacto con el combustible porque pueden degradarse con el tiempo.
 - Es previsible la obturación del filtro del combustible durante un tiempo tras pasarse a las mezclas de biodiésel.
 - Póngase en contacto con su distribuidor si desea más información sobre el biodiésel.
1. Aparque la máquina en una superficie nivelada, baje las unidades de corte, apague el motor y retire la llave.
 2. Limpie la zona alrededor del tapón del depósito de combustible con un trapo limpio.
 3. Retire el tapón del depósito de combustible (Figura 29).

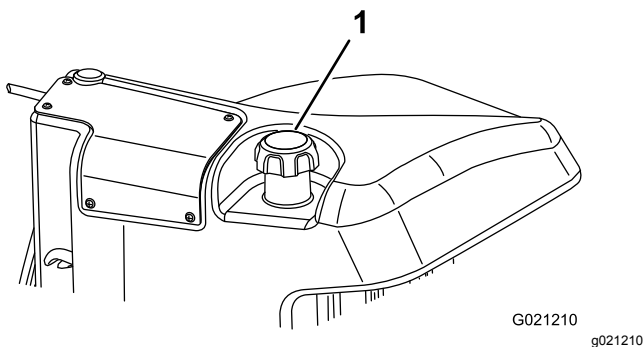


Figura 29

1. Tapón del depósito de combustible

4. Añada combustible al depósito de combustible hasta que el nivel llegue al extremo inferior del cuello de llenado.
5. Instale firmemente el tapón del depósito de combustible después de llenar el depósito.

Nota: Si es posible, llene el depósito de combustible después de cada uso. Esto minimizará la acumulación de condensación dentro del depósito.

Durante el funcionamiento

Seguridad durante el funcionamiento

Seguridad en general

- El propietario/operador puede prevenir y es responsable de cualquier accidente que pudiera provocar lesiones personales o daños materiales.
- Lleve ropa adecuada, incluida protección ocular, pantalones largos, calzado resistente y antideslizante y protección auricular. Si tiene el pelo largo, recójase, y no lleve prendas o joyas sueltas.
- No utilice la máquina si está enfermo, cansado o bajo la influencia de alcohol o drogas.
- Preste toda su atención al utilizar la máquina. No realice ninguna actividad que genere distracciones, de lo contrario pueden producirse lesiones o daños en la propiedad.
- Antes de arrancar el motor, asegúrese de que todas las transmisiones están en punto muerto, de que el freno estacionamiento está accionado y de que usted se encuentra en la posición del operador.
- No lleve pasajeros en la máquina y mantenga a otras personas alejadas de la zona de trabajo.
- Utilice la máquina únicamente con buena visibilidad para evitar agujeros y peligros ocultos.
- Evite segar la hierba mojada. La reducción de la tracción podría hacer que la máquina se resbalara.
- Mantenga las manos y los pies alejados de las unidades de corte.
- Mire hacia atrás y hacia abajo antes de poner marcha atrás para asegurarse de que el camino está despejado.
- Tenga cuidado al acercarse a esquinas ciegas, arbustos, árboles u otros objetos que puedan dificultar la visión.
- Pare las unidades de corte si no está segando.
- Vaya más despacio y tenga cuidado al girar y al cruzar calles y aceras con la máquina. Ceda el paso siempre.
- Accione el motor únicamente en áreas bien ventiladas. Los gases de escape contienen monóxido de carbono, que resulta letal si se inhala.
- No deje la máquina desatendida mientras esté funcionando.

- Antes de dejar el puesto del operador, realice lo siguiente:
 - Aparque la máquina en una superficie nivelada.
 - Desengrane las unidades de corte y baje los accesorios.
 - Accione el freno de estacionamiento.
 - Apague el motor y retire la llave (si está equipada).
 - Espere a que se detenga todo movimiento.
- Utilice la máquina únicamente si existen condiciones meteorológicas y de visibilidad adecuadas. No utilice la máquina cuando exista riesgo de caída de rayos.

Seguridad del sistema de protección antivuelco (ROPS)

- No retire ninguno de los componentes del ROPS de la máquina.
- Asegúrese de abrocharse el cinturón de seguridad y de que puede desabrocharlo rápidamente en caso de emergencia.
- Lleve puesto siempre el cinturón de seguridad.
- Compruebe detenidamente si hay obstrucciones sobre la máquina y no entre en contacto con ellas.
- Mantenga el ROPS en condiciones seguras de funcionamiento, inspeccionándolo periódicamente en busca de daños y manteniendo bien apretados todas las fijaciones de montaje.
- Sustituya todos los componentes del ROPS dañados. No los repare ni los modifique.

Seguridad en las pendientes

- Las pendientes son una de las principales causas de accidentes por pérdida de control y vuelcos, que pueden causar lesiones graves o la muerte. Usted es responsable de la seguridad cuando trabaja en pendientes. La conducción de la máquina en pendientes requiere extremar la precaución.
- Evalúe las condiciones del lugar de trabajo para determinar si es seguro trabajar en la pendiente con la máquina; puede ser necesario realizar un estudio detallado de la zona. Aplique siempre el sentido común y un buen criterio a la hora de realizar esta valoración.
- Revise las instrucciones sobre pendientes, que se indican a continuación, para conducir la máquina en pendientes. Antes de utilizar la máquina, revise las condiciones del lugar de trabajo para determinar si la máquina puede utilizarse en las condiciones reinantes en un día y un lugar

determinados. Los cambios en el terreno pueden producir un cambio en el funcionamiento de la máquina en pendientes.

- Evite arrancar, parar o girar la máquina en cuestas o pendientes. Evite realizar cambios bruscos de velocidad o de dirección. Realice giros de forma lenta y gradual.
- No utilice la máquina en condiciones que puedan comprometer la tracción, la dirección o la estabilidad de la máquina.
- Retire o señale obstrucciones como terraplenes, baches, surcos, montículos, rocas u otros peligros ocultos. La hierba alta puede ocultar obstrucciones. Un terreno irregular podría hacer volcar la máquina.
- Tenga en cuenta que conducir en hierba mojada, atravesar pendientes empinadas, o bajar cuestas puede hacer que la máquina pierda tracción.
- Extreme las precauciones cuando utilice la máquina cerca de terraplenes, fosas, taludes, obstáculos de agua u otros obstáculos. La máquina podría volcar repentinamente si una rueda pasa por el borde de un terraplén o fosa, o si se socava un talud. Establezca un área de seguridad entre la máquina y cualquier peligro.
- Identifique peligros situados en la base de la pendiente. Si hay algún peligro, siegue la pendiente con una máquina controlada por un peatón.
- Si es posible, mantenga las unidades de corte bajadas hasta el suelo al utilizar la máquina en pendientes. Si las unidades de corte se elevan en pendientes, la máquina puede desestabilizarse.

Rodaje de la máquina

Para asegurar el rendimiento óptimo del sistema de freno de estacionamiento, debe bruñir (rodar) los frenos antes de utilizarlos. Ajuste la velocidad de avance a 6,4 km/h para que coincida con la velocidad de tracción en marcha atrás. (Con los 8 espaciadores trasladados a la parte superior del control de la velocidad de siega.) Con el motor a ralentí alto, conduzca hacia adelante con el tope de control de la velocidad de siega activado y pise el freno durante 15 segundos. Conduzca hacia atrás a la velocidad máxima en marcha atrás, y pise el freno durante 15 segundos. Repita esto 5 veces, esperando 1 minuto entre cada ciclo de avance y marcha atrás para evitar sobrecalentar los frenos. Puede ser necesario ajustar los frenos después del rodaje; consulte [Ajuste de los frenos de estacionamiento \(página 49\)](#).

Purga del sistema de combustible

El sistema de combustible debe purgarse si ha ocurrido alguna de las situaciones siguientes:

- Arranque inicial de una máquina nueva.
- El motor se ha parado debido a falta de combustible.
- Se han realizado tareas de mantenimiento sobre componentes del sistema de combustible, por ejemplo, sustitución del filtro, mantenimiento del separador, etc.

⚠ PELIGRO

Bajo ciertas condiciones el combustible diésel y los vapores del combustible son extremadamente inflamables y explosivos. Un incendio o explosión de combustible puede quemarle a usted y a otras personas y causar daños materiales.

- **Utilice un embudo y llene el depósito de combustible al aire libre, en una zona despejada, con el motor parado y frío. Limpie cualquier combustible derramado.**
- **No llene completamente el depósito de combustible. Añada combustible al depósito de combustible hasta que el nivel alcance de 6 a 13 mm por debajo de la parte inferior del cuello de llenado. Este espacio vacío en el depósito permite la dilatación del combustible.**
- **No fume nunca mientras maneja el combustible, y aléjese de llamas desnudas o lugares donde los vapores del combustible pueden incendiarse con una chispa.**
- **Almacene el combustible en un recipiente limpio homologado y mantenga el tapón colocado.**

1. Aparque la máquina en una superficie nivelada para asegurar que el depósito de combustible esté al menos medio lleno.
2. Abra el capó.
3. Abra el tornillo de purga de aire de la bomba de inyección de combustible ([Figura 30](#)) con una llave de 12 mm.

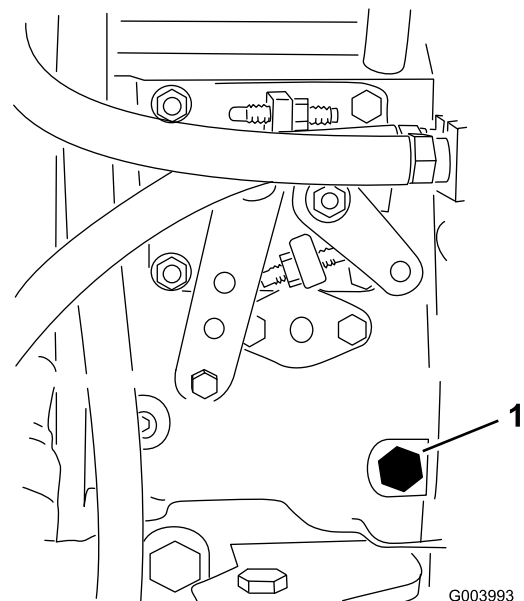


Figura 30

1. Tornillo de purga

4. Ponga la llave de contacto en posición CONECTADO.

Nota: La bomba de combustible eléctrica empieza a funcionar, forzando la salida de aire alrededor del tornillo de purga. Deje la llave en posición de CONECTADO hasta que fluya una corriente continua de combustible alrededor del tornillo.

5. Apriete el tornillo y gire la llave a DESCONECTADO.

Nota: Normalmente, el motor debe arrancar una vez realizados los procedimientos de purga arriba descritos. No obstante, si el motor no arranca, es posible que haya aire atrapado entre la bomba de inyección y los inyectores; consulte [Purga de aire de los inyectores de combustible \(página 44\)](#).

Cómo arrancar el motor

Importante: Debe purgar el sistema de combustible antes de arrancar el motor si va a arrancar el motor por primera vez, si el motor ha parado por falta de combustible o si ha realizado algún tipo de mantenimiento sobre el sistema de combustible; consulte [Purga del sistema de combustible \(página 29\)](#).

1. Siéntese en el asiento, no pise el pedal de tracción, que debe estar en PUNTO MUERTO, ponga el freno de estacionamiento, mueva el acelerador a la posición de RÁPIDO, y asegúrese de que el mando Habilitar/deshabilitar está en posición de DESHABILITADO.
2. Gire la llave a la posición de CONECTADO/PRECALENTAMIENTO.

Un temporizador automático controla el precalentamiento de la bujía durante 6 segundos.

- Después de precalentar las bujías, gire la llave a la posición de ARRANQUE.

Haga girar el motor durante no más de 15 segundos. Suelte la llave cuando el motor arranque. Si se requiere un precalentamiento adicional, ponga la llave en DESCONECTADO y luego en la posición de ENCENDIDO/PRECALENTAMIENTO. Repita este procedimiento tantas veces como sea necesario.

- Haga funcionar el motor a velocidad de ralentí bajo hasta que se caliente.

Para parar el motor

- Mueva todos los controles a PUNTO MUERTO, accione el freno de estacionamiento, mueva el acelerador a la posición de ralentí bajo y deje que el motor alcance la velocidad de ralentí bajo.

Importante: Deje que el motor funcione en ralentí durante 5 minutos antes de pararlo después de funcionar a carga máxima. El no hacer esto puede causar problemas con motores turbo.

- Gire la llave a la posición de DESCONECTADO y retire la llave del interruptor.

Ajuste de la velocidad de los molinetes

Para obtener una calidad de corte uniformemente alta, y un aspecto homogéneo después de la siega, es importante ajustar correctamente la velocidad de los molinetes. Ajuste la velocidad de los molinetes de la manera siguiente:

- En el InfoCenter, en el menú Ajustes, introduzca el número de cuchillas, la velocidad de siega y la ADC para calcular la velocidad correcta de los molinetes.
- Si es necesario hacer más ajustes, en el menú Ajustes, navegue hacia abajo a rpm Molinete delantero, rpm Molinete trasero, o ambos.
- Pulse el botón derecho para cambiar la velocidad de los molinetes. Al cambiar el ajuste de la velocidad, la pantalla mostrará la velocidad calculada de los molinetes basada en el número de cuchillas, la velocidad de siega y la ADC, pero también se mostrará el valor nuevo.

Nota: Puede ser necesario aumentar o reducir la velocidad de los molinetes para compensar las condiciones del césped.

Ajuste del contrapeso del brazo de elevación

Usted puede ajustar el contrapeso de los brazos de elevación de la unidad de corte trasera para compensar diferentes condiciones del césped y para mantener una altura de corte uniforme en condiciones difíciles o en zonas con una gran acumulación de colchón.

Hay cuatro ajustes posibles para cada muelle de contrapeso. Cada incremento aumenta o reduce el contrapeso sobre la unidad de corte en 2,3 kg. Los muelles pueden colocarse en el lado trasero del primer actuador del muelle para eliminar totalmente el contrapeso (cuarta posición).

- Aparque la máquina en una superficie nivelada, baje las unidades de corte, ponga el freno de estacionamiento, apague el motor y retire la llave.
- Coloque un tubo u otro objeto similar sobre el extremo largo del muelle y gírelo alrededor del actuador del muelle a la posición deseada (Figura 31).

⚠ CUIDADO

Los muelles están tensados, y pueden provocar lesiones personales.

Tenga precaución al ajustar los muelles.

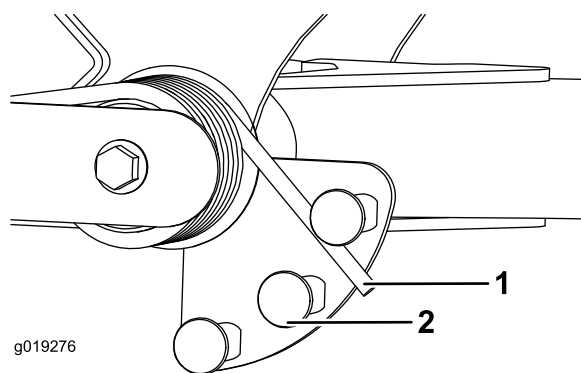


Figura 31

- Muelle
- Actuador del muelle

- Repita el procedimiento con el otro muelle.

Ajuste de la posición de giro de los brazos de elevación

- Aparque la máquina en una superficie nivelada, baje las unidades de corte, ponga el freno de

estacionamiento, apague el motor y retire la llave.

2. El interruptor del brazo de elevación está situado debajo del depósito de aceite hidráulico y detrás del brazo de elevación delantero derecho (Figura 32).
3. Afloje los tornillos de montaje del interruptor y desplace el interruptor hacia abajo para aumentar la altura de giro del brazo de elevación, o hacia arriba para reducir la altura de giro del brazo de elevación (Figura 32).

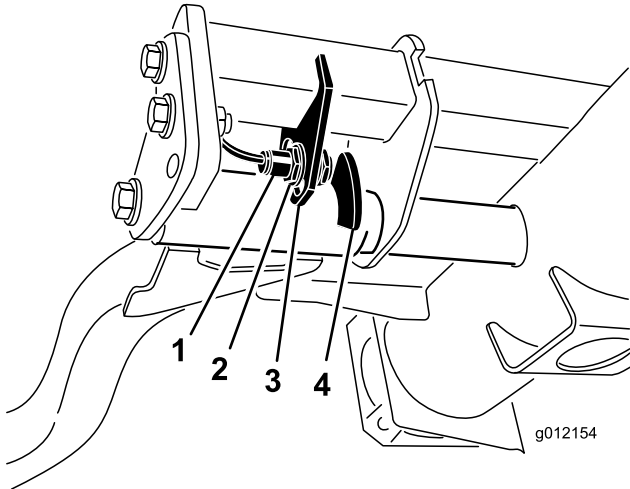


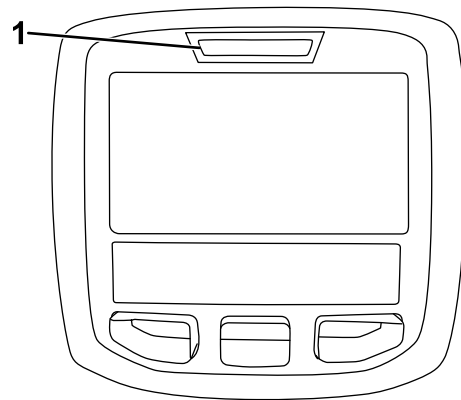
Figura 32

1. Interruptor
2. Sensor del brazo de elevación

4. Apriete los tornillos de montaje.

El indicador diagnóstico

La máquina está equipada con un indicador diagnóstico que indica si el controlador electrónico ha detectado una avería electrónica. El indicador diagnóstico está situado en el brazo de control (Figura 33). Si la máquina funciona correctamente y el interruptor de encendido se desplaza a la posición de CONECTADO/MARCHA, el indicador diagnóstico se enciende momentáneamente para indicar que funciona correctamente. Si se muestra un mensaje de advertencia de la máquina, el indicador se enciende para indicar la presencia del mensaje. Si se muestra un mensaje de fallo, el indicador parpadea hasta que se resuelve el fallo.



g021272

g021272

Figura 33

1. Indicador diagnóstico

Comprobación de los interruptores de seguridad

El propósito de los interruptores de seguridad es impedir que el motor gire o arranque a menos que el pedal de tracción esté en PUNTO MUERTO, el interruptor Habilitar/Deshabilitar esté en DESHABILITADO y la palanca Bajar/Segar/Elevar esté en posición de PUNTO MUERTO. Además, el motor debe pararse si pisa el pedal de tracción sin estar sentado en el asiento o si deja puesto el freno de estacionamiento.

⚠ CUIDADO

Si los interruptores de seguridad son desconectados o están dañados, la máquina podría ponerse en marcha inesperadamente, causando lesiones personales.

- No manipule los interruptores de seguridad.
- Compruebe la operación de los interruptores de seguridad cada día, y sustituya cualquier interruptor dañado antes de operar la máquina.

Comprobación del funcionamiento de los interruptores de seguridad

1. Aparque la máquina en una superficie nivelada, baje las unidades de corte, pare el motor y ponga el freno de estacionamiento.
2. Gire la llave de contacto a CONECTADO, pero no arranque la máquina.
3. Localice la función de interruptor apropiada en el menú Diagnósticos en el InfoCenter.
4. Uno a uno, cambie cada uno de los interruptores de abierto a cerrado (es decir, siéntese en el

asiento, engrane el pedal de tracción, etc.), y observe si se cambia el estado del interruptor correspondiente. Repita esto para todos los interruptores que puedan cambiarse a mano.

- Si un interruptor se cierra y el indicador correspondiente no cambia, compruebe todo el cableado y las conexiones del interruptor y/o compruebe los interruptores con un ohmímetro. Sustituya cualquier interruptor que esté defectuoso, y repare cualquier cable que esté dañado.

Nota: La pantalla del InfoCenter también es capaz de identificar los solenoides o relés de salida que están activados. Ésta es una forma rápida de determinar si una avería de la máquina es eléctrica o hidráulica.

Verificación de la función de salida

- Aparque la máquina en una superficie nivelada, baje las unidades de corte, pare el motor y ponga el freno de estacionamiento.
- Gire la llave de contacto a la posición de CONECTADO y arranque la máquina.
- Localice la función de salida correspondiente en el menú Diagnósticos en el InfoCenter.
- Siéntese en el asiento e intente accionar la función deseada de la máquina. Las salidas correspondientes deben cambiar de estado para indicar que la ECM está activando dicha función.

Nota: Si no se encienden las salida correctas, compruebe que los interruptores de entrada apropiados están en la posición necesaria para permitir que se produzca dicha función. Verifique el funcionamiento correcto del interruptor.

Si los indicadores de salida están encendidos según lo especificado, pero la máquina no funciona correctamente, el problema no es de naturaleza eléctrica. Haga las reparaciones necesarias.

Funciones de los solenoides de las válvulas hidráulicas

Utilice la lista siguiente para identificar y describir las diferentes funciones de los solenoides del colector hidráulico. Cada solenoide debe estar energizado para que se produzca la función.

Solenoide	Función
MSV2	Circuito de los molinetes delanteros
MSV1	Circuito de los molinetes traseros
SVRV	Elevar/bajar las unidades de corte

Solenoide	Función
SV1	Elevar/bajar la unidad de corte delantera
SV3	Elevar/bajar la unidad de corte trasera
SV2	Elevar cualquiera de las unidades de corte

Consejos de operación

Familiarización con la máquina

Antes de segar, practique la operación de la máquina en una zona abierta. Arranque y pare el motor. Haga funcionar la máquina hacia delante y hacia atrás. Baje y eleve las unidades de corte y engrane y desengrane los molinetes. Cuando se haya familiarizado con la máquina, practique el subir y bajar pendientes a diferentes velocidades.

El sistema de advertencia

Si se enciende un indicador de advertencia durante la operación, pare la máquina inmediatamente y corrija el problema antes de seguir con la operación. Se podrían producir graves daños si la máquina se utiliza con una avería.

Siega

Arranque el motor y mueva el interruptor de velocidad del motor a la posición de RÁPIDO. Mueva el interruptor habilitar/deshabilitar a HABILITAR y utilice la palanca Bajar/Segar/Elevar para controlar las unidades de corte (las unidades de corte delanteras están sincronizadas de tal forma que bajan antes que las unidades de corte traseras). Para conducir hacia adelante y cortar la hierba, pise el pedal de tracción hacia adelante.

Transporte de la máquina

Mueva el interruptor habilitar/deshabilitar a DESHABILITAR, y eleve las unidades de corte a la posición de TRANSPORTE. Mueva la palanca de siega/transporte a la posición de TRANSPORTE. Tenga cuidado al conducir entre objetos para no dañar accidentalmente la máquina ni las unidades de corte. Tenga un cuidado especial al utilizar la máquina en pendientes. Conduzca lentamente y evite giros cerrados en pendientes para evitar vuelcos. Baje las unidades de corte cuando conduce pendiente abajo para tener un mayor control de la dirección.

Después del funcionamiento

Seguridad tras el funcionamiento

Seguridad en general

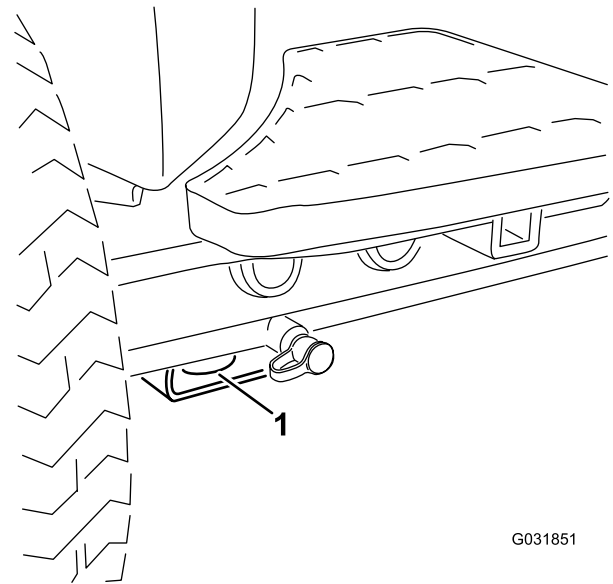
- Apague el motor, retire la llave (si está equipada) y espere a que se detenga todo movimiento antes de dejar el puesto del operador. Deje que la máquina se enfríe antes de realizar ajustes, tareas de mantenimiento y de limpieza o guardarla.
- Limpie la hierba y los residuos de las unidades de corte, las transmisiones, los silenciadores, las rejillas de refrigeración y el compartimento del motor para prevenir incendios. Limpie cualquier aceite o combustible derramado.
- Cierre el combustible antes de almacenar o transportar la máquina.
- Desengrane la transmisión al accesorio siempre que transporte la máquina o no la esté utilizando.
- Realice el mantenimiento de los cinturones y límpielos cuando sea necesario.
- No guarde la máquina o un recipiente de combustible en un lugar donde pudiera haber una llama desnuda, chispas o una llama piloto, por ejemplo en un calentador de agua u otro electrodoméstico.

Transporte de la máquina

- Utilice rampas de ancho completo para cargar la máquina en un remolque o un camión.
- Amarre la máquina firmemente.

Identificación de los puntos de amarre

- Delantero – el orificio del bloque rectangular, debajo del tubo del eje, al interior de cada rueda delantera (Figura 34)



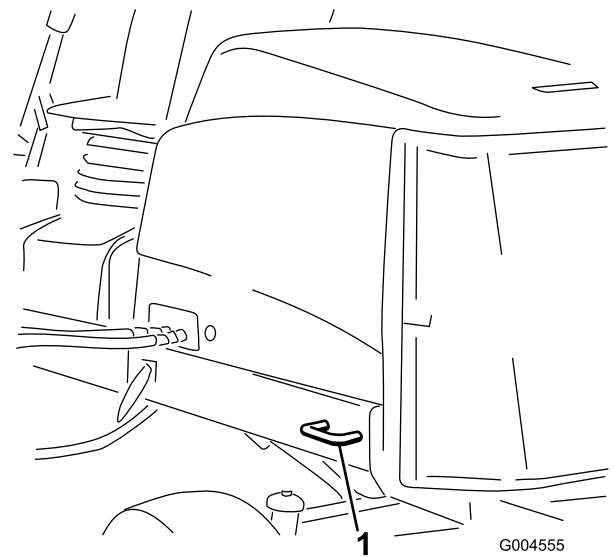
G031851

g031851

Figura 34

1. Punto de amarre delantero

- Detrás – en cada lado de la máquina, en el bastidor trasero (Figura 35)



G004555

g004555

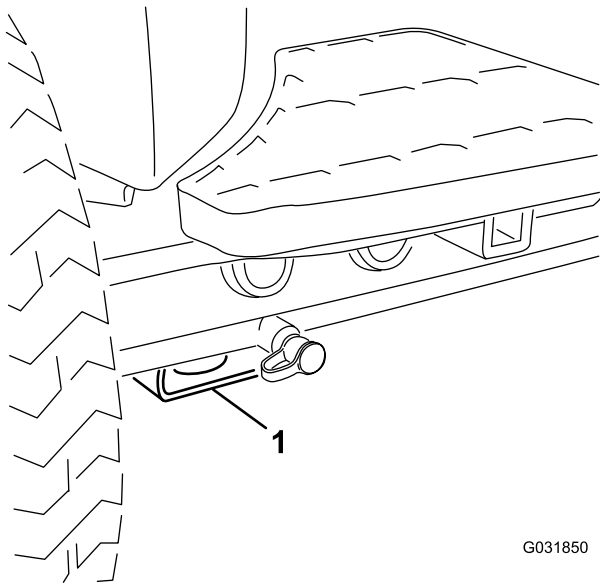
Figura 35

1. Punto de amarre trasero

Puntos de apoyo

Nota: Apoye la máquina con soportes fijos siempre que trabaje debajo de la máquina.

- Delantero – bloque rectangular, debajo del tubo del eje, al interior de cada rueda delantera (Figura 36).



G031850

g031850

Figura 36

1. Punto de apoyo delantero

- Trasero – tubo de eje rectangular del eje trasero.

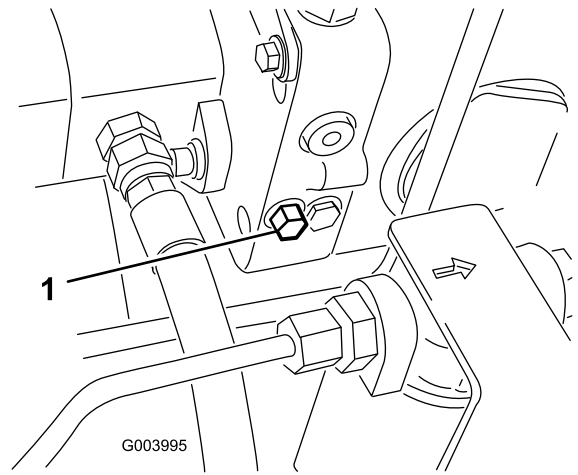
Cómo empujar o remolcar la máquina

En una emergencia, la máquina puede ser movida accionando la válvula de desvío de la bomba hidráulica de desplazamiento variable y empujando o remolcando la máquina.

Importante: No empuje ni remolque la máquina a más de 3 a 4,8 km/h porque puede dañarse la sistema de transmisión. La válvula de alivio debe estar abierta antes de empujar o remolcar la máquina.

1. La válvula de desvío está situada en el lado izquierdo del hidrostato (Figura 37). Gire el perno una vuelta y media para abrirla y dejar pasar el fluido internamente.

Nota: Ahora puede desplazar la máquina lentamente sin dañar la transmisión.



g003995

Figura 37

1. Válvula de desvío

2. Cierre la válvula de desvío antes de arrancar el motor. No obstante, no utilice una fuerza de más de 7 a 11 N·m para cerrar la válvula.

Importante: Si se hace funcionar el motor con la válvula de desvío abierta, se recalentará la transmisión.

Mantenimiento

Nota: Los lados derecho e izquierdo de la máquina se determinan desde la posición normal del operador.

Seguridad en el mantenimiento

- Antes de dejar el puesto del operador, realice lo siguiente:
 - Aparque la máquina en una superficie nivelada.
 - Desengrane las unidades de corte y baje los accesorios.
 - Accione el freno de estacionamiento.
 - Apague el motor y retire la llave (si está equipada).
 - Espere a que se detenga todo movimiento.
- Deje que los componentes de la máquina se enfríen antes de realizar el mantenimiento.
- Si es posible, no realice tareas de mantenimiento con el motor en marcha. Manténgase alejado de las piezas en movimiento.
- Apoye la máquina con soportes fijos siempre que trabaje debajo de la máquina.
- Alivie con cuidado la tensión de aquellos componentes que tengan energía almacenada.
- Mantenga todas las piezas en buen estado de funcionamiento y todos los herrajes bien apretados.
- Sustituya cualquier pegatina desgastada o deteriorada.
- Para garantizar un rendimiento seguro y óptimo de la máquina, utilice únicamente piezas de repuesto genuinas Toro. Las piezas de repuesto de otros fabricantes podrían ser peligrosas y su uso podría invalidar la garantía del producto.

Calendario recomendado de mantenimiento

Intervalo de mantenimiento y servicio	Procedimiento de mantenimiento
Después de la primera hora	<ul style="list-style-type: none"> • Apriete las tuercas de las ruedas a 94–122 N·m.
Después de las primeras 8 horas	<ul style="list-style-type: none"> • Compruebe la condición y la tensión de la correa del alternador
Después de las primeras 10 horas	<ul style="list-style-type: none"> • Apriete las tuercas de las ruedas a 94–122 N·m.
Después de las primeras 50 horas	<ul style="list-style-type: none"> • Cambie el aceite de motor y el filtro. • Compruebe la velocidad del motor (ralentí y aceleración máxima).
Cada vez que se utilice o diariamente	<ul style="list-style-type: none"> • Inspeccione el/los cinturones de seguridad en busca de desgaste, cortes u otros daños. Si algún componente de un cinturón no funciona correctamente, sustituya el cinturón. • Compruebe el funcionamiento de los interruptores de seguridad. • Compruebe el nivel de aceite del motor. • Drene el agua y otros contaminantes del separador de agua. • Compruebe la presión de los neumáticos. • Compruebe el sistema de refrigeración. • Retire cualquier residuo de la rejilla, de los enfriadores de aceite y del radiador (más a menudo en condiciones de mucha suciedad). • Compruebe las líneas y mangueras hidráulicas. • Compruebe el nivel de fluido hidráulico. • Compruebe el contacto molinete-contracuchilla.
Cada 50 horas	<ul style="list-style-type: none"> • Engrase los cojinetes y casquillos. (Engrase inmediatamente después de cada lavado, aunque no corresponda a los intervalos citados.) • Limpie la batería y compruebe su condición (o cada semana, lo que ocurra primero). • Compruebe las conexiones de los cables de la batería.
Cada 100 horas	<ul style="list-style-type: none"> • Inspeccione las mangueras del sistema de refrigeración. • Compruebe la condición y la tensión de la correa del alternador

Intervalo de mantenimiento y servicio	Procedimiento de mantenimiento
Cada 150 horas	<ul style="list-style-type: none"> • Cambie el aceite de motor y el filtro.
Cada 200 horas	<ul style="list-style-type: none"> • Drene la humedad de los depósitos de combustible y de fluido hidráulico.
Cada 250 horas	<ul style="list-style-type: none"> • Apriete las tuercas de las ruedas a 94–122 N·m.
Cada 400 horas	<ul style="list-style-type: none"> • Revise el limpiador de aire. (Revise el limpiador de aire antes si el indicador del mismo se ve rojo. Revíselo con más frecuencia en condiciones de mucho polvo o suciedad.) • Compruebe que los tubos y las conexiones no están deteriorados o dañados, y que las conexiones no están sueltas. • Cambie el cartucho del filtro de combustible. • Compruebe la velocidad del motor (ralentí y aceleración máxima).
Cada 800 horas	<ul style="list-style-type: none"> • Drene y limpie el depósito de combustible. • Compruebe la convergencia de las ruedas traseras. • Si no está utilizando el fluido hidráulico recomendado o ha llenado alguna vez el depósito con un fluido alternativo, cambie el fluido hidráulico. • Si no está utilizando el fluido hidráulico recomendado o ha llenado alguna vez el depósito con un fluido alternativo, cambie los filtros hidráulicos. • Engrase los cojinetes de las ruedas traseras. (máquinas con tracción a 2 ruedas solamente). • Ajuste las válvulas del motor (consulte el manual del propietario del motor).
Cada 1000 horas	<ul style="list-style-type: none"> • Si está utilizando el fluido hidráulico recomendado, sustituya los filtros hidráulicos.
Cada 2000 horas	<ul style="list-style-type: none"> • Si está utilizando el fluido hidráulico recomendado, cambie el fluido hidráulico.
Antes del almacenamiento	<ul style="list-style-type: none"> • Drene y limpie el depósito de combustible.
Cada 2 años	<ul style="list-style-type: none"> • Drene y cambie el fluido del sistema de refrigeración. • Cambie todas las mangueras móviles.

Lista de comprobación – mantenimiento diario

Duplique esta página para su uso rutinario.

Elemento a comprobar	Para la semana de:						
	Lun.	Mar.	Miér.	Jue.	Vie.	Sáb.	Dom.
Compruebe el funcionamiento de los interruptores de seguridad.							
Compruebe el funcionamiento de los frenos.							
Compruebe el nivel de aceite del motor y de combustible.							
Drene el separador de agua/combustible.							
Compruebe el indicador de obstrucción del filtro de aire.							
Compruebe que el radiador y la rejilla están libres de residuos.							
Compruebe que no haya ruidos extraños en el motor. ¹							
Compruebe que no haya ruidos extraños durante el funcionamiento.							
Compruebe el nivel del fluido del sistema hidráulico.							
Compruebe el indicador del filtro hidráulico. ²							
Compruebe que las mangueras hidráulicas no están dañadas.							
Compruebe que no hay fugas de fluidos.							
Compruebe la presión de los neumáticos.							
Compruebe la operación de los instrumentos.							
Compruebe el ajuste molinete-contracuchilla.							
Compruebe el ajuste de altura de corte.							
Lubrique todos los puntos de engrase. ³							
Retoque cualquier pintura dañada.							
Lave la máquina.							
<p>1. Compruebe la bujía y las boquillas de los inyectores en caso de dificultad para arrancar, exceso de humo o funcionamiento irregular.</p> <p>2. Compruébelo con el motor en marcha y el aceite a la temperatura de operación</p> <p>3. Inmediatamente después de cada lavado, aunque no corresponda a uno de los intervalos citados</p>							

Anotación para áreas problemáticas:

Inspección realizada por:		
Elemento	Fecha	Información
1		
2		
3		
4		
5		
6		
7		
8		

Importante: Consulte en el *Manual del operador* del motor y de la unidad de corte los procedimientos adicionales de mantenimiento.

Nota: Para descargar una copia gratuita del esquema eléctrico o hidráulico, visite www.toro.com y busque su máquina en el enlace Manuales de la página de inicio.

Lubricación

Engrasado de cojinetes y casquillos

Si se utiliza la máquina bajo condiciones normales, lubrique todos los engrasadores de los cojinetes y casquillos cada **50 horas de operación** con grasa de litio N° 2. Lubrique los cojinetes y casquillos **inmediatamente** después de cada lavado, aunque no corresponda a uno de los intervalos citados.

La ubicación de los engrasadores y las cantidades requeridas son:

- Articulación de cardán del árbol de transmisión de la bomba (3) (Figura 38).

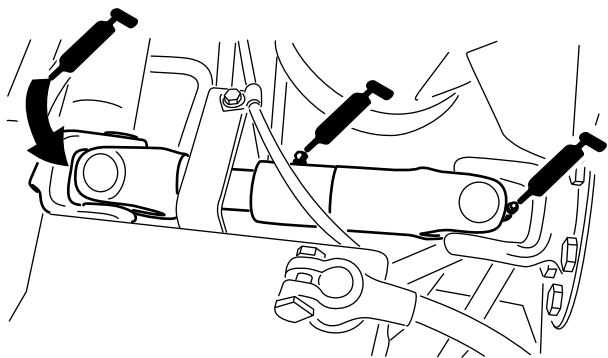


Figura 38

g003962

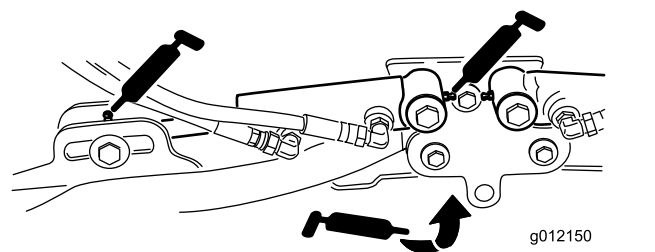


Figura 39

g012150

g012150

- Pivotes del brazo de elevación (1 en cada) (Figura 39)
- Bastidor de tiro y pivote de la unidad de corte (2 en cada) (Figura 40).

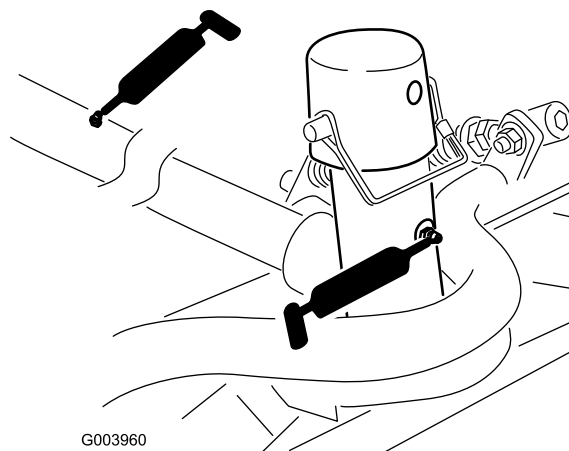


Figura 40

G003960

g003960

- Cilindros del brazo de elevación de la unidad de corte (2 en cada) (Figura 39)
- Eje pivotante del brazo de elevación (1 en cada) (Figura 41)

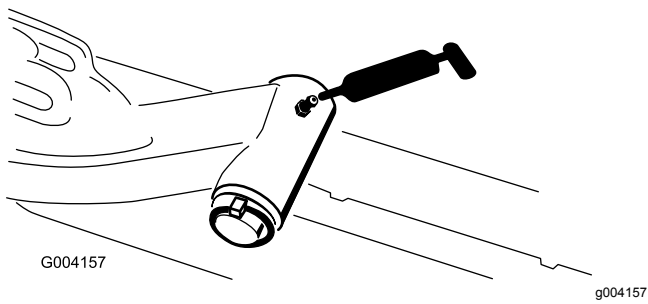


Figura 41

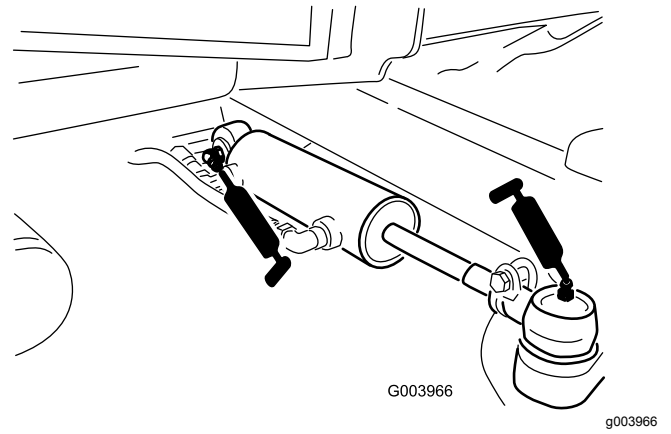


Figura 44

- Tirante del eje trasero (2) (Figura 42)

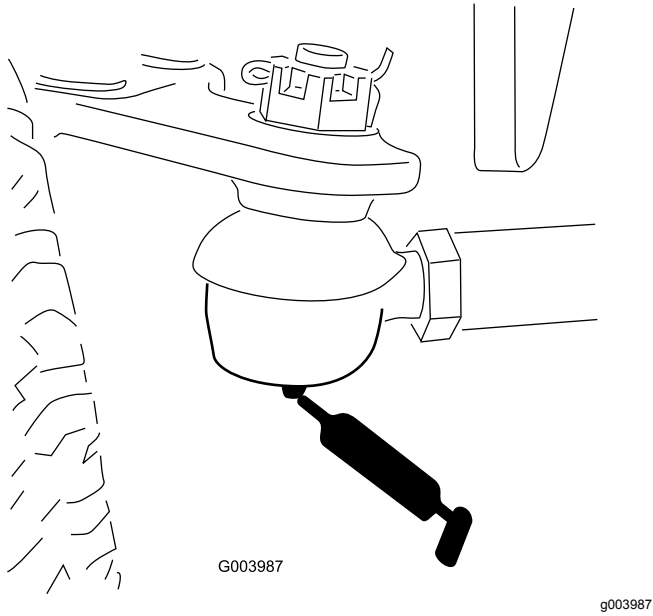


Figura 42

- Pedal de freno (1) (Figura 45)

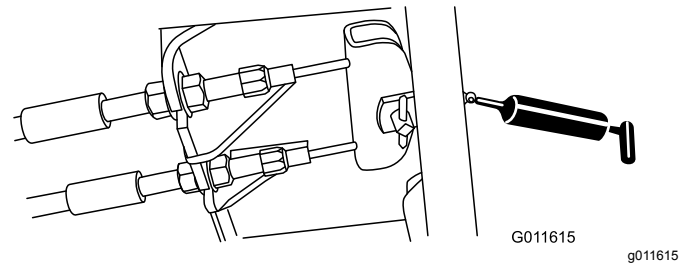


Figura 45

- Pivote de dirección (1) (Figura 43)

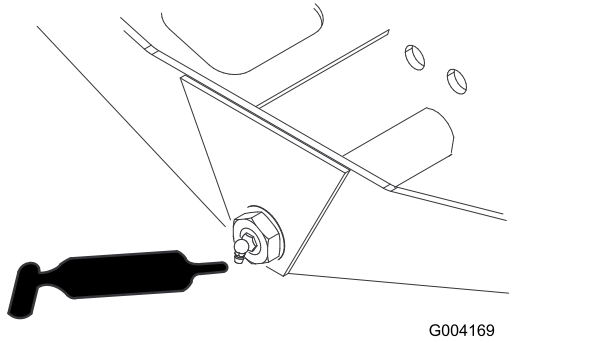


Figura 43

- Rótulas del cilindro de dirección (2) (Figura 44)

Mantenimiento del motor

Seguridad del motor

- Apague el motor antes de comprobar el aceite o añadir aceite al cárter.
- No cambie la velocidad del regulador ni haga funcionar el motor a una velocidad excesiva.

Mantenimiento del limpiador de aire

Inspeccione la carcasa del limpiador de aire en busca de daños que pudieran causar una fuga de aire. Cámbielo si está dañado. Compruebe todo el sistema de admisión en busca de fugas, daños o abrazaderas sueltas.

Revise el filtro del limpiador de aire únicamente cuando el indicador de mantenimiento (Figura 46) lo requiera. El cambiar el filtro antes de que sea necesario sólo aumenta la posibilidad de que entre suciedad en el motor al retirar el filtro.

Importante: Asegúrese de que la tapa está bien asentada y que hace un buen sello con la carcasa del limpiador de aire.

1. Abra los enganches que sujetan la tapa del limpiador de aire a la carcasa del limpiador de aire (Figura 46).

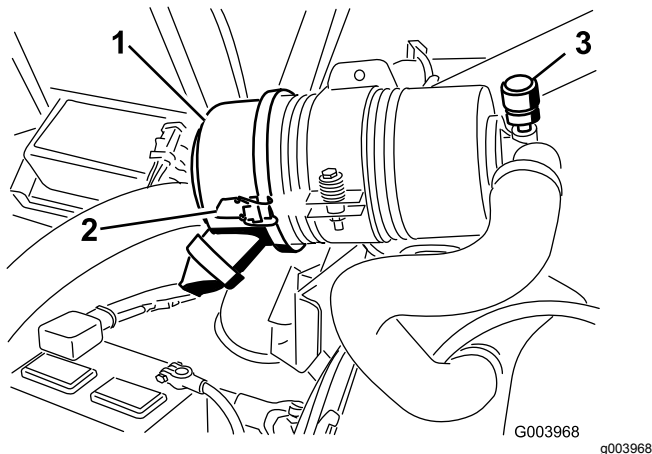


Figura 46

1. Tapa del limpiador de aire
2. Enganche de la tapa del limpiador de aire
3. Indicador de mantenimiento del limpiador de aire

2. Retire la cubierta de la carcasa del limpiador de aire. Antes de retirar el filtro, utilice aire a baja presión (2,76 bar, limpio y seco) para ayudar a retirar cualquier gran acumulación de

residuos aprisionada entre el exterior del filtro y el cartucho. **Evite utilizar aire a alta presión, que podría empujar la suciedad a través del filtro al conducto de admisión.**

Este proceso de limpieza evita que los residuos migren a la entrada de aire al retirar el filtro.

3. Retire y cambie el filtro (Figura 47).

No se recomienda limpiar el elemento usado debido a la posibilidad de causar daños al medio filtrante. Asegúrese de que el filtro nuevo no ha sido dañado durante el transporte, comprobando el extremo sellante del filtro y la carcasa. **No utilice el elemento si está dañado.** Introduzca el filtro nuevo presionando el borde exterior del elemento para asentarlos en el cartucho. **No aplique presión al centro flexible del filtro.**

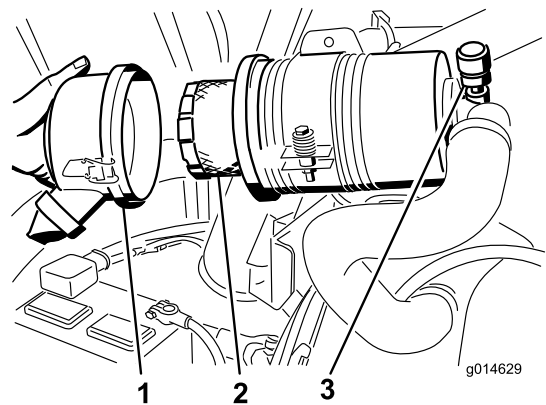


Figura 47

1. Tapa del limpiador de aire
2. Filtro del limpiador de aire
3. Indicador del limpiador de aire

4. Limpie el orificio de expulsión de suciedad situado en la tapa extraíble. Retire la válvula de salida de goma de la cubierta, limpie el hueco y cambie la válvula de salida.
5. Instale la tapa orientando la válvula de salida de goma hacia abajo – aproximadamente entre las 5 y las 7, visto desde el extremo.
6. Cierre los enganches.

Comprobación del nivel de aceite del motor

El motor se suministra con aceite en el cárter; sin embargo, es necesario comprobar el nivel de aceite antes y después de la primera puesta en marcha del motor.

La capacidad del cárter es de aproximadamente 5,2 litros con filtro.

Utilice aceite para motores de alta calidad que cumpla las siguientes especificaciones:

- Nivel de clasificación API: CH-4, CI-4 o superior
- Aceite preferido: SAE 15W-40 (por encima de los -18 °C)
- Aceite alternativo: SAE 10W-30 o 5W-30 (todas las temperaturas)

Su distribuidor dispone de aceite para motores Toro Premium, de viscosidad 15W-40 o 10W-30.

1. Aparque la máquina en una superficie nivelada, pare el motor, ponga el freno de estacionamiento y retire la llave del interruptor de encendido.
2. Abra el capó.
3. Retire la varilla, límpiela, y vuelva a colocarla (Figura 48).

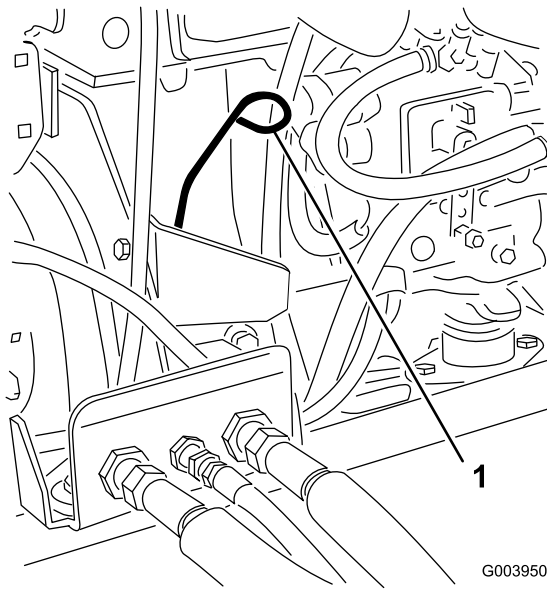


Figura 48

1. Varilla

4. Retire la varilla y compruebe el nivel de aceite en la misma.

Nota: El nivel de aceite debe llegar a la marca Lleno.

5. Si el nivel de aceite está por debajo de la marca Lleno, retire el tapón de llenado (Figura 49) y añada aceite hasta que el nivel llegue a la marca Lleno de la varilla.

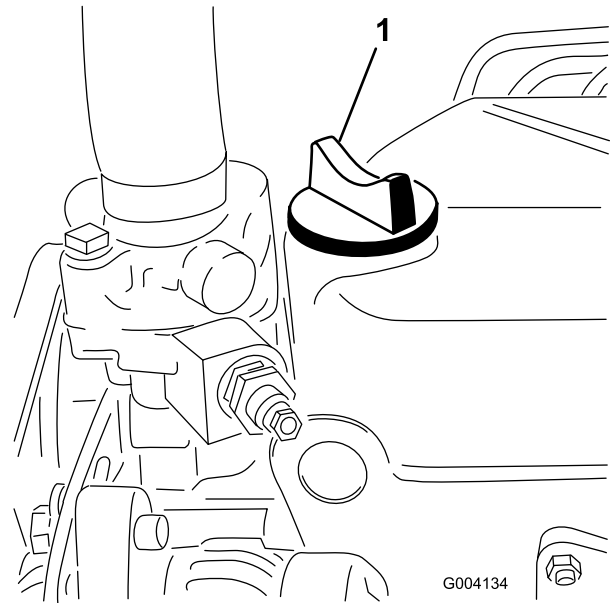


Figura 49

1. Tapón de llenado de aceite

Importante: No llene demasiado. Asegúrese de mantener el nivel del aceite del motor entre los límites superior e inferior del indicador de aceite. Un nivel incorrecto, por exceso o por defecto, del aceite del motor puede provocar un fallo del motor.

6. Coloque el tapón de llenado y cierre el capó.

Mantenimiento del aceite de motor y el filtro

Cambie el aceite del motor y el filtro de aceite después de las 50 primeras horas de operación y luego cada 150 horas de operación.

1. Retire el tapón de vaciado (Figura 50) y deje fluir el aceite a un recipiente apropiado.

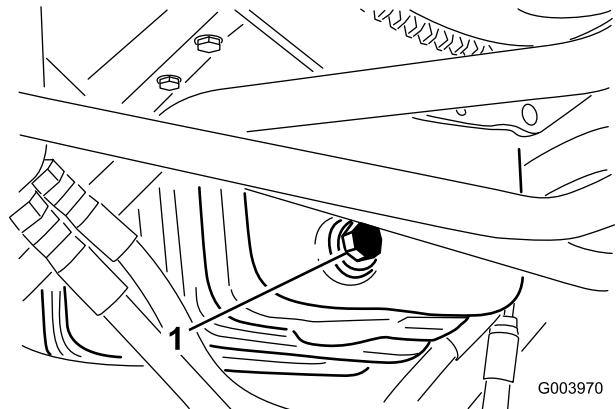


Figura 50

1. Tapón de vaciado del aceite

2. Cuando el aceite deje de fluir, coloque el tapón de vaciado.
3. Retire el filtro de aceite ([Figura 51](#)).

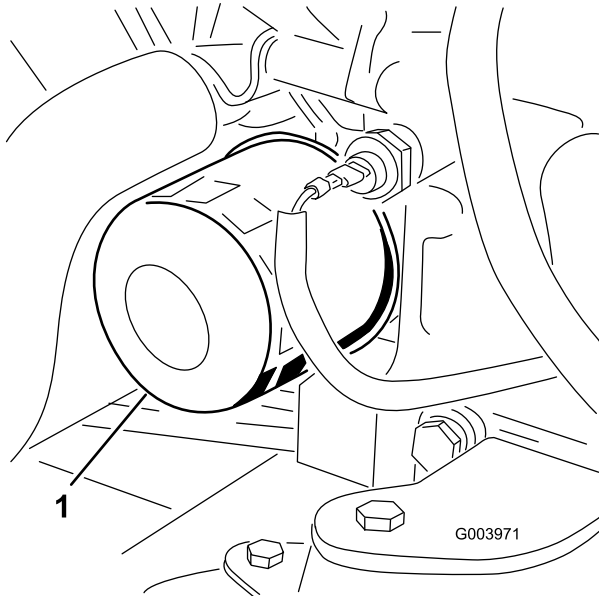


Figura 51

1. Filtro de aceite

4. Aplique una capa ligera de aceite limpio a la junta del filtro nuevo.
5. Instale el filtro de aceite nuevo en el adaptador del filtro. Gire el filtro en sentido horario hasta que la junta de goma entre en contacto con el adaptador del filtro, luego apriete el filtro media vuelta más.

Importante: No apriete demasiado el filtro.

6. Añada aceite al cárter; consulte [Comprobación del nivel de aceite del motor \(página 40\)](#).

Ajuste del acelerador

1. Mueva la palanca del acelerador hacia adelante hasta que esté a 3 mm aproximadamente de la parte delantera de la ranura del brazo de control.
2. Afloje el conector del cable del acelerador, en el cable del acelerador, junto a la palanca de la bomba de inyección ([Figura 52](#)).

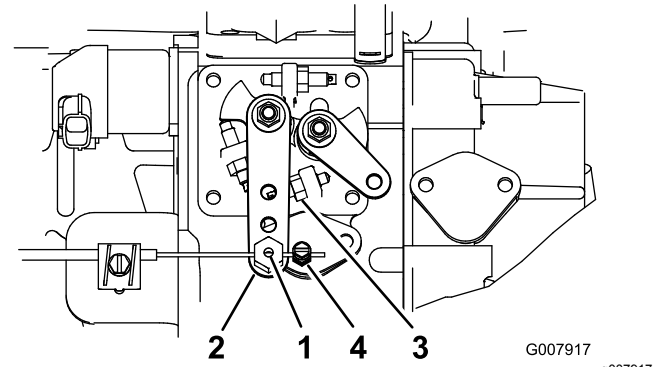


Figura 52

- | | |
|-------------------------------------|--------------------------------------|
| 1. Pivote del cable del acelerador | 3. Tope de ralentí alto |
| 2. Palanca de la bomba de inyección | 4. Conector del cable del acelerador |

3. Sujete la palanca de la bomba de inyección contra el tope de ralentí alto ([Figura 52](#)).
4. Tire del cable del acelerador y apriete el conector del cable del acelerador para eliminar la holgura.

Nota: Cuando está apretado, el pivote del cable debe poder girar libremente sobre el brazo de la palanca de la bomba de inyección.

5. Si el acelerador no se mantiene en su posición durante el uso, apriete la contratuerca que ajusta el dispositivo de fricción de la palanca del acelerador.

Mantenimiento del sistema de combustible

⚠ PELIGRO

Bajo ciertas condiciones el combustible diésel y los vapores del combustible son extremadamente inflamables y explosivos. Un incendio o explosión de combustible puede quemarle a usted y a otras personas y causar daños materiales.

- Utilice un embudo y llene el depósito de combustible al aire libre, en una zona despejada, con el motor parado y frío. Limpie cualquier combustible derramado.
- No llene completamente el depósito de combustible. Añada combustible al depósito de combustible hasta que el nivel alcance de 6 a 13 mm por debajo de la parte inferior del cuello de llenado. Este espacio vacío en el depósito permite la dilatación del combustible.
- No fume nunca mientras maneja el combustible, y aléjese de llamas desnudas o lugares donde los vapores del combustible pueden incendiarse con una chispa.
- Almacene el combustible en un recipiente limpio homologado y mantenga el tapón colocado.

Drenaje del depósito de combustible

Intervalo de mantenimiento: Cada 800 horas

Antes del almacenamiento

Vacíe y limpie el depósito si se contamina el sistema de combustible o si la máquina ha de almacenarse durante un periodo de tiempo extendido. Utilice combustible limpio para enjuagar el depósito.

Comprobación de los tubos de combustible y las conexiones

Compruebe los tubos y las conexiones del sistema de combustible cada 400 horas o cada año, lo que ocurra primero. Compruebe que no están deteriorados o dañados, y que las conexiones no están sueltas.

Mantenimiento del separador de agua

Intervalo de mantenimiento: Cada vez que se utilice o diariamente

Cada 400 horas

1. Coloque un recipiente limpio debajo del filtro de combustible (Figura 53).
2. Afloje el tapón de vaciado en la parte inferior del cartucho del filtro.

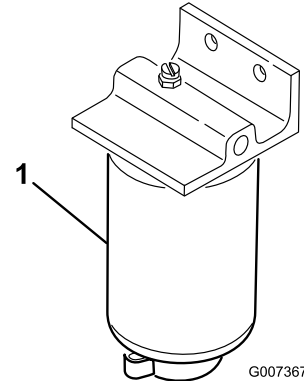


Figura 53

g007367

1. Cartucho del filtro
3. Limpie la zona de montaje del cartucho del filtro.
4. Retire el cartucho del filtro y limpie la superficie de montaje.
5. Lubrique la junta del cartucho del filtro con aceite limpio.
6. Instale el cartucho del filtro a mano hasta que la junta entre en contacto con la superficie de montaje, luego gírelo media vuelta más.
7. Apriete el tapón de vaciado en la parte inferior del cartucho del filtro.

Mantenimiento del filtro del tubo de aspiración de combustible

El tubo de aspiración de combustible, situado dentro del depósito de combustible, lleva un filtro para evitar que entren residuos en el sistema de combustible. Retire el tubo de aspiración de combustible y limpie el filtro según sea necesario.

Purga de aire de los inyectores de combustible

Nota: Este procedimiento sólo debe utilizarse si el sistema de combustible ha sido purgado de aire con los procedimientos normales y el motor no arranca; consulte [Purga del sistema de combustible \(página 29\)](#).

1. Afloje la conexión entre el tubo y el conjunto de boquilla y soporte N° 1 ([Figura 54](#)).

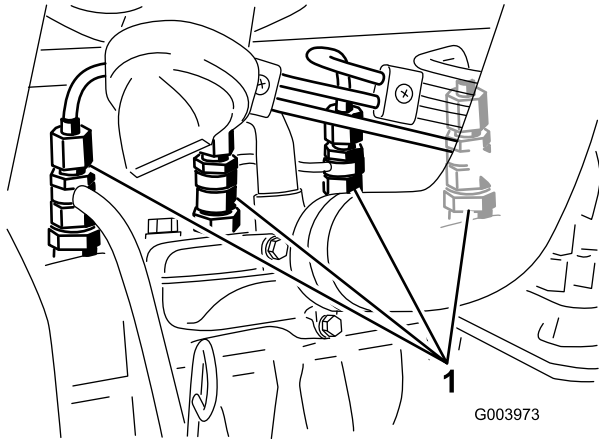


Figura 54

1. Inyectores de combustible
-
2. Gire la llave de contacto a la posición de CONECTADO y observe el flujo de combustible alrededor del conector. Cuando observe un flujo continuo de combustible, gire la llave a la posición de DESCONECTADO.
 3. Apriete firmemente el conector del tubo.
 4. Repita los pasos 1 a 3 en las demás boquillas.

Mantenimiento del sistema eléctrico

Importante: Antes de efectuar soldaduras en la máquina, desconecte ambos cables de la batería, desconecte ambos conectores de arnés de cables del módulo de control electrónico y desconecte el conector terminal del alternador para evitar daños al sistema eléctrico.

Seguridad del sistema eléctrico

- Desconecte la batería antes de reparar la máquina. Desconecte primero el terminal negativo y luego el positivo. Conecte primero el terminal positivo y luego el negativo.
- Cargue la batería en una zona abierta y bien ventilada, lejos de chispas y llamas. Desenchufe el cargador antes de conectar o desconectar la batería. Lleve ropa protectora y utilice herramientas aisladas.

Mantenimiento de la batería

Intervalo de mantenimiento: Cada 50 horas—Limpie la batería y compruebe su condición (o cada semana, lo que ocurra primero).

Cada 50 horas—Compruebe las conexiones de los cables de la batería.

⚠ PELIGRO

El electrolito de la batería contiene ácido sulfúrico, que es un veneno mortal si se ingiere y causa quemaduras graves.

- **No beba electrolito y evite el contacto con la piel, los ojos y la ropa. Lleve gafas de seguridad para proteger sus ojos, y guantes de goma para proteger sus manos.**
- **Llene la batería en un lugar que tenga disponible agua limpia para enjuagar la piel.**

⚠ ADVERTENCIA

El proceso de carga de la batería produce gases que pueden explotar.

No fume nunca cerca de la batería, y mantenga alejados de la batería chispas y llamas.

Mantenga limpios los bornes y toda la carcasa de la batería, porque una batería sucia se descargará

lentamente. Para limpiar la batería, lave toda la carcasa con una solución de bicarbonato y agua. Enjuague con agua clara.

Comprobación de los fusibles

Hay 8 fusibles en el sistema eléctrico. El bloque de fusibles se encuentra detrás del panel de acceso del brazo de control (Figura 55).

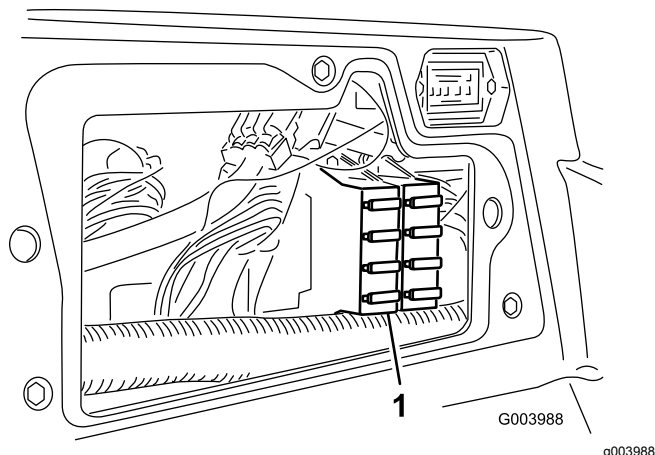


Figura 55

1. Bloque de fusibles

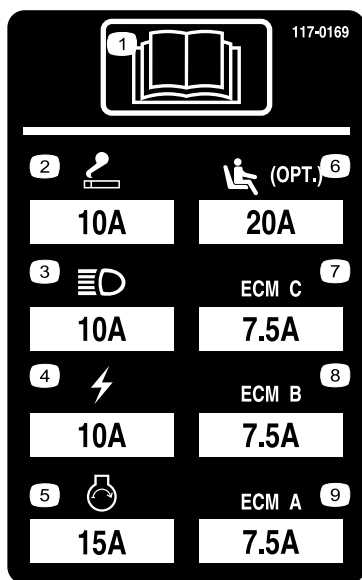


Figura 56

decal117-0169

Mantenimiento del sistema de transmisión

Comprobación de la presión de los neumáticos

Intervalo de mantenimiento: Cada vez que se utilice o diariamente

Compruebe la presión de los neumáticos. La presión correcta de los neumáticos delanteros y traseros es de 0,83 a 1,03 bar.

⚠ PELIGRO

Si la presión de los neumáticos es baja, se reduce la estabilidad en pendientes laterales. Esto podría causar un vuelco, que podría dar lugar a lesiones personales o la muerte.

No use los neumáticos con presiones menores que las recomendadas.

Comprobación del par de apriete de las tuercas de las ruedas

Apriete las tuercas de las ruedas a 94–122 N·m después de 1–4 horas de uso, y otra vez después de 10 horas de uso. Luego apriételas cada 250 horas.

⚠ ADVERTENCIA

Si no se mantienen correctamente apretadas las tuercas de las ruedas, podrían producirse lesiones personales.

Mantenga el par de apriete correcto de las tuercas de las ruedas.

Ajuste del punto muerto de la transmisión de tracción

La máquina no debe moverse cuando se suelta el pedal de tracción. Si se mueve, realice el ajuste siguiente:

1. Aparque la máquina en una superficie nivelada, pare el motor y baje las unidades de corte al suelo.
2. Eleve con un gato la parte delantera de la máquina hasta que las ruedas delanteras no toquen el suelo. Coloque soportes fijos debajo de la máquina para evitar que se caiga accidentalmente.

Nota: En modelos con tracción a 4 ruedas, los neumáticos traseros también deben estar levantados del suelo

3. En el lado derecho del hidrostato, afloje la contratuerca de la leva de ajuste de tracción (Figura 57).

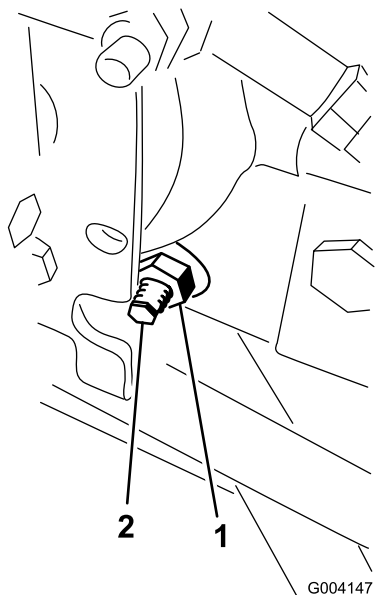


Figura 57

1. Contratuerca
2. Leva de ajuste de tracción

⚠ ADVERTENCIA

El motor debe estar en marcha para poder realizar el ajuste final de la leva de ajuste de tracción. Esto podría provocar lesiones personales.

Mantenga las manos, los pies, la cara y otras partes del cuerpo alejados del silenciador, otras superficies calientes del motor y cualquier pieza en movimiento.

4. Arranque el motor y gire el eje hexagonal de la leva en cualquier sentido hasta que las ruedas dejen de girar.
5. Apriete la contratuerca para afianzar el ajuste.
6. Pare el motor. Retire los soportes y baje la máquina al suelo.
7. Haga una prueba de conducción de la máquina para asegurarse de que no se desplaza indebidamente.

Ajuste de la convergencia de las ruedas traseras

1. Gire el volante hasta que las ruedas traseras estén rectas.
2. Afloje las contratuercas de ambos extremos del tirante (Figura 58).

Nota: El extremo del tirante que tiene una muesca exterior tiene rosca a izquierdas.

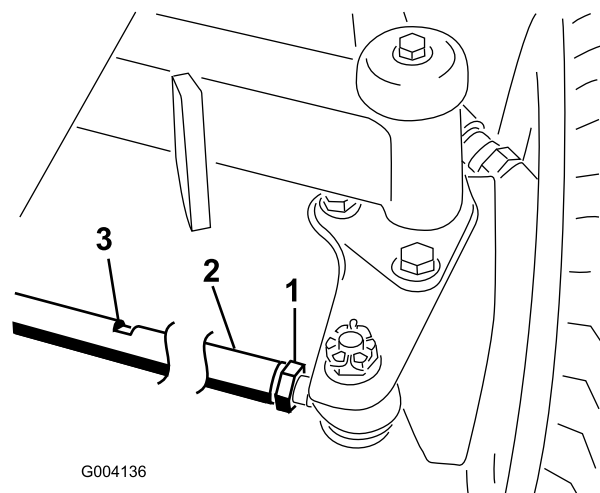


Figura 58

1. Contratuerca
2. Tirante
3. Ranura para la llave

3. Coloque una llave en la ranura y gire el tirante.
4. Mida la distancia en la parte delantera y la trasera de las ruedas traseras a la altura del eje. La distancia en la parte delantera de las ruedas traseras debe ser de 6 mm menos que la distancia medida en la parte trasera de las ruedas.
5. Repita este procedimiento según sea necesario.

Mantenimiento del sistema de refrigeración

Seguridad del sistema de refrigeración

- La ingestión del refrigerante del motor puede causar envenenamiento; manténgalo fuera del alcance de niños y animales domésticos.
- Una descarga de refrigerante caliente bajo presión, o cualquier contacto con el radiador caliente y los componentes que lo rodean, puede causar quemaduras graves.
 - Siempre deje que el motor se enfríe durante al menos 15 minutos antes de retirar el tapón del radiador.
 - Utilice un trapo al abrir el tapón del radiador, y ábralo lentamente para permitir la salida del vapor.

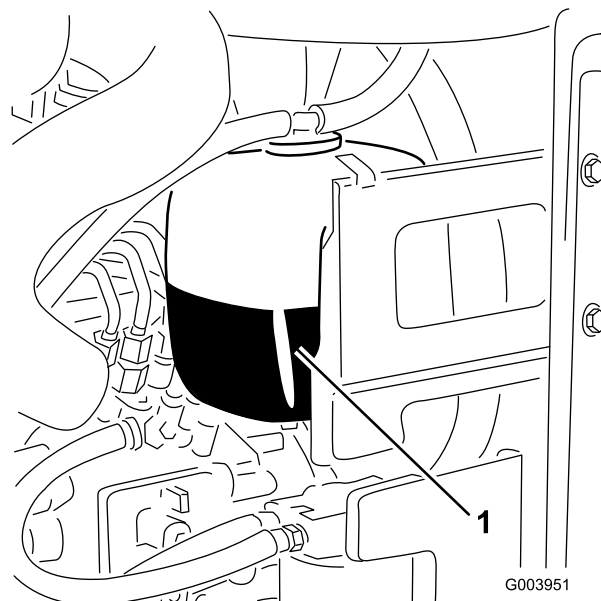


Figura 59

1. Depósito de expansión
2. Si el nivel de refrigerante es bajo, retire el tapón del depósito de expansión y rellene el sistema.
Importante: No llene demasiado.
3. Instale el tapón del depósito de expansión.

Comprobación del sistema de refrigeración

Limpie cualquier residuo de la rejilla, del enfriador de aceite y de la parte delantera del radiador a diario, y más a menudo en condiciones de mucho polvo y suciedad. Consulte la sección Eliminación de residuos del sistema de refrigeración en [Mantenimiento del sistema de refrigeración \(página 47\)](#).

El sistema de refrigeración está lleno de una solución al 50% de agua y anticongelante permanente de etilenglicol. Compruebe el nivel de refrigerante en el depósito de expansión al principio de cada jornada de trabajo antes de arrancar el motor. La capacidad del sistema de refrigeración es de 9,5 litros.

⚠ CUIDADO

Si el motor ha estado en marcha, puede haber fugas de refrigerante caliente y bajo presión, que puede causar quemaduras.

- No retire el tapón del radiador cuando el motor está en marcha.
- Utilice un trapo al abrir el tapón del radiador, y ábralo lentamente para permitir la salida del vapor.

1. Compruebe el nivel de refrigerante en el depósito de expansión ([Figura 59](#)).

Nota: El nivel del refrigerante debe estar entre las marcas en el lateral del depósito.

Limpieza del sistema de refrigeración

1. Pare el motor y retire la llave del interruptor de encendido.
2. Limpie a fondo la zona del motor, retirando todos los residuos.
3. Desenganche y abra la rejilla trasera ([Figura 60](#)).

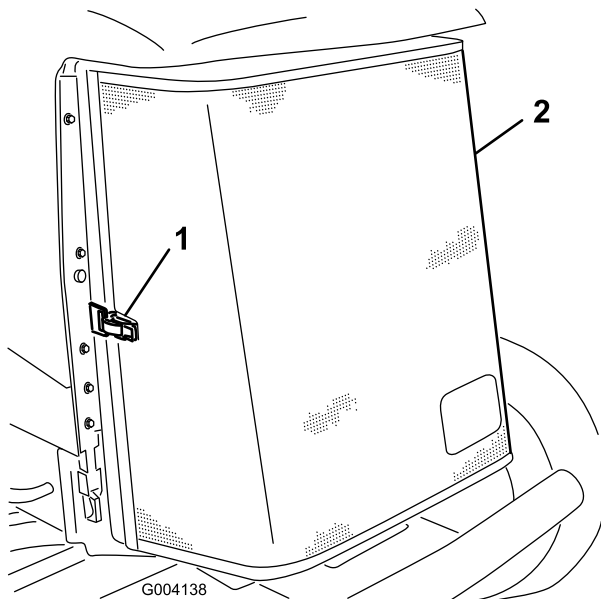


Figura 60

g004138

1. Enganche de la rejilla
2. Rejilla trasera trasera

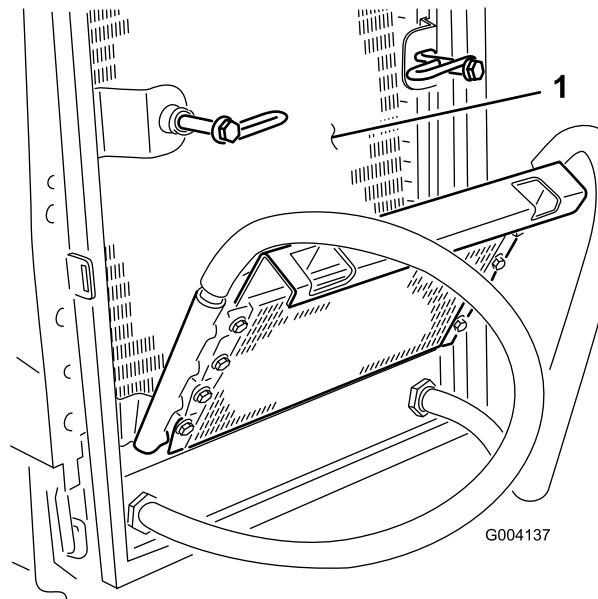


Figura 62

g004137

1. Radiador

4. Limpie la rejilla a fondo con aire comprimido.
5. Gire los cierres hacia dentro para liberar el enfriador de aceite (Figura 61).

7. Gire el enfriador a su posición inicial y apriete los cierres.
8. Cierre la rejilla y afiance el cierre.

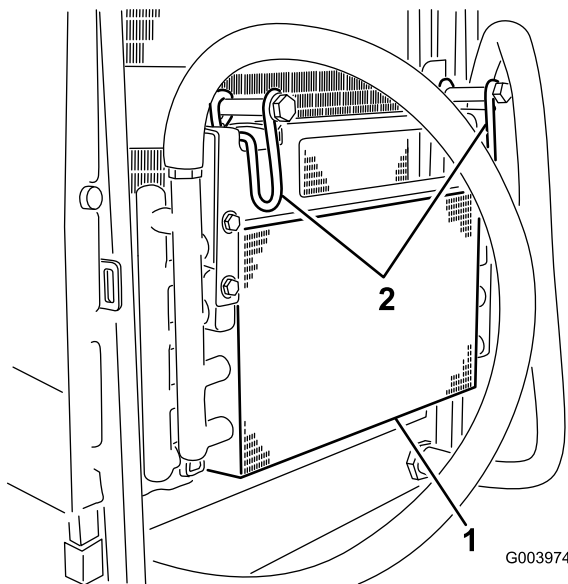


Figura 61

g003974

1. Enfriador de aceite
2. Enganches del enfriador de aceite

6. Limpie a fondo ambos lados del enfriador de aceite y del radiador (Figura 62) con aire comprimido.

Mantenimiento de los frenos

Ajuste de los frenos de estacionamiento

Ajuste los frenos si el pedal de freno tiene más de 2,5 cm de holgura (Figura 63), o cuando se necesite más fuerza para frenar. La holgura es la distancia que recorre el pedal de freno antes de notarse una resistencia de frenado.

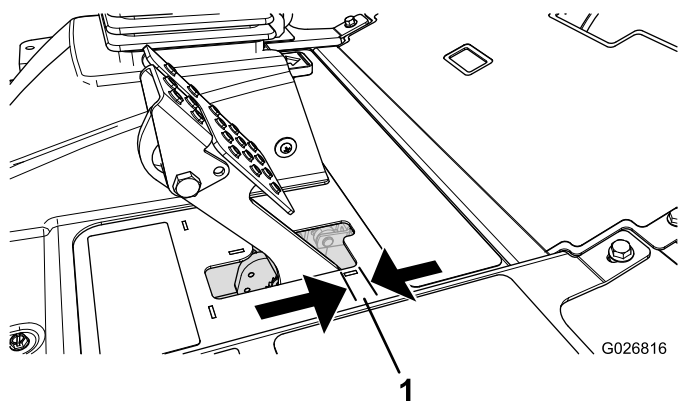


Figura 63

1. Holgura

Nota: Utilice el juego libre del motor de la rueda para mover el tambor hacia adelante y hacia atrás para asegurarse de que los tambores están libres, tanto antes como después del ajuste.

1. Para reducir la holgura de los pedales de freno, apriete los frenos aflojando la tuerca delantera del extremo roscado del cable de freno (Figura 64).

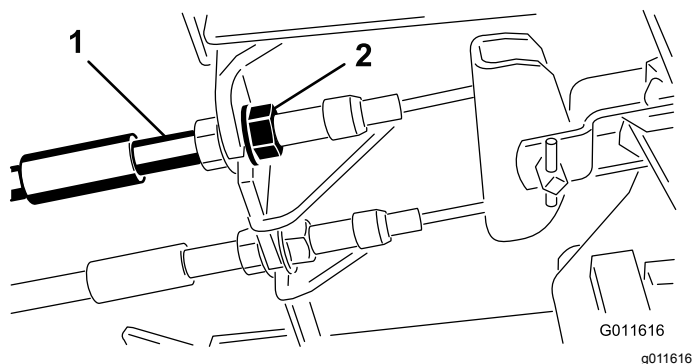


Figura 64

1. Cables de freno
2. Tuercas delanteras

2. Apriete la tuerca trasera para mover el cable hacia atrás hasta que los pedales de freno tengan una holgura de 0,63–1,27 cm (Figura 63) antes de que se bloquee la rueda.

3. Apriete las tuercas delanteras, asegurándose de que ambos cables accionen los frenos simultáneamente.

Nota: Asegúrese de que la cubierta del cable no gira durante el procedimiento de apriete.

Ajuste del seguro del freno de estacionamiento

Si el freno de estacionamiento no se aplica y se engancha, es necesario ajustar el trinquete del freno.

1. Afloje los 2 tornillos que fijan el trinquete del freno de estacionamiento al bastidor (Figura 65).

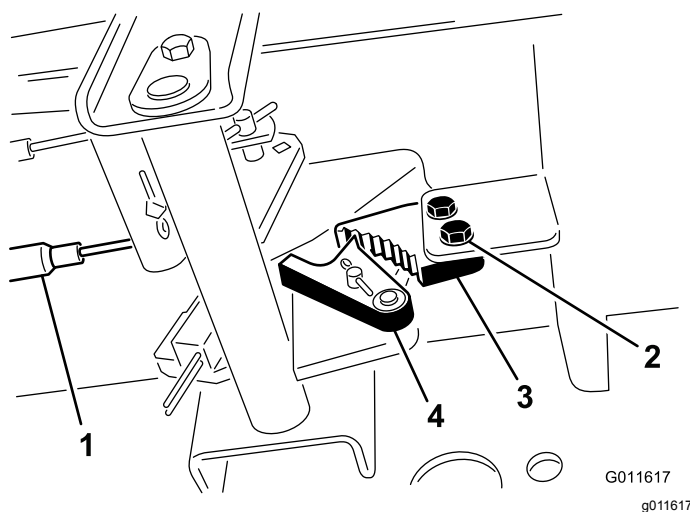


Figura 65

1. Cables de freno
2. Tornillos (2)
3. Trinquete del freno de estacionamiento
4. Uña del freno

2. Pise el pedal del freno de estacionamiento hacia adelante hasta que la uña se engancha a fondo en el trinquete del freno (Figura 65).
3. Apriete los 2 tornillos para afianzar el ajuste.
4. Pise el pedal de freno para quitar el freno de estacionamiento.
5. Compruebe el funcionamiento, y vuelva a ajustar si es necesario.

Mantenimiento de las correas

Compruebe la condición y la tensión de la correa del alternador después del primer día de operación y luego cada 100 horas de operación.

Cómo tensar la correa del alternador

1. Abra el capó.
2. Compruebe la tensión de la correa del alternador flexionándola (**Figura 66**) en el punto intermedio entre las poleas del alternador y del cigüeñal con una fuerza de 10 kg (22 libras).

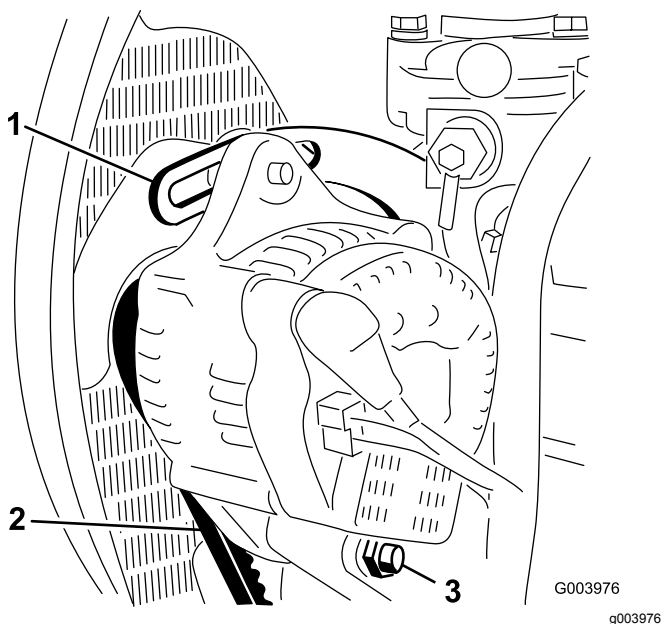


Figura 66

- | | |
|--------------------------|--------------------|
| 1. Tirante | 3. Perno de pivote |
| 2. Correa del alternador | |

La correa debe desviarse 11 mm. Si la desviación no es correcta, continúe con el paso 3. Si es correcta, siga con la operación.

3. Afloje el perno que fija el tirante al motor (**Figura 66**), el perno que fija el alternador al tirante y el perno de pivote.
4. Introduzca una palanca entre el alternador y el motor y, haciendo palanca, desplace el alternador.
5. Cuando consiga la tensión correcta, apriete los pernos del alternador, del tirante y del pivote para afianzar el ajuste.

Mantenimiento del sistema hidráulico

Seguridad del sistema hidráulico

- Busque atención médica inmediatamente si el fluido penetra en la piel. Un médico deberá eliminar quirúrgicamente el fluido inyectado en pocas horas.
- Asegúrese de que todas las mangueras y líneas de fluido hidráulicos están en buenas condiciones de uso, y que todos los acoplamientos y conexiones hidráulicos están apretados, antes de aplicar presión al sistema hidráulico.
- Mantenga el cuerpo y las manos alejados de fugas pequeñas o boquillas que liberan fluido hidráulico a alta presión.
- Utilice un cartón o un papel para buscar fugas hidráulicas.
- Alivie de manera segura toda presión en el sistema hidráulico antes de realizar trabajo alguno en el sistema hidráulico.

Comprobación de líneas y mangueras hidráulicas

Intervalo de mantenimiento: Cada vez que se utilice o diariamente

Inspeccione los tubos y las mangueras hidráulicos para comprobar que no tienen fugas, que no están doblados, que los soportes no están sueltos, y que no hay desgaste, acoplamientos sueltos, o deterioro causado por agentes ambientales o químicos. Haga todas las reparaciones necesarias antes de operar la máquina.

Comprobación del fluido hidráulico

Intervalo de mantenimiento: Cada vez que se utilice o diariamente

El depósito se llena en la fábrica con fluido hidráulico de alta calidad. El mejor momento para comprobar el fluido hidráulico es cuando el fluido está frío. La máquina debe estar configurada para el transporte.

1. Aparque la máquina en una superficie nivelada, baje las unidades de corte, ponga el freno de estacionamiento, apague el motor y retire la llave.

2. Limpie la zona alrededor del cuello de llenado y el tapón del depósito hidráulico (Figura 67).

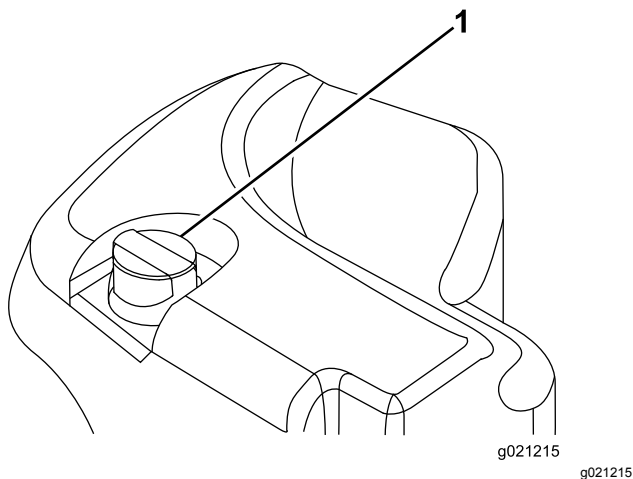


Figura 67

1. Tapón del depósito hidráulico

3. Retire el tapón/la varilla del cuello de llenado y límpiela con un paño limpio.
4. Inserte la varilla en el cuello de llenado; luego retírela y compruebe el nivel del fluido.

Nota: El nivel del fluido debe estar dentro del intervalo de operación de la varilla.

5. Si el nivel es bajo, añada fluido del tipo correcto hasta que llegue a la marca de Lleno.

Importante: No llene demasiado.

6. Coloque el tapón/varilla en el cuello de llenado.

Especificación del fluido hidráulico

El depósito se llena en la fábrica con fluido hidráulico de alta calidad. Compruebe el nivel del fluido hidráulico antes de arrancar el motor por primera vez y luego a diario; consulte [Comprobación del fluido hidráulico \(página 50\)](#).

Fluido hidráulico recomendado: fluido hidráulico Toro PX Extended Life, disponible en recipientes de 19 litros o en bidones de 208 litros.

Nota: Una máquina que utilice el fluido de recambio recomendado necesita menos cambios de filtro y de fluido.

Fluidos hidráulicos alternativos: si no se encuentra disponible el fluido hidráulico Toro PX Extended Life, puede utilizar otro fluido hidráulico convencional basado en petróleo cuyas especificaciones referentes a todas las propiedades materiales estén dentro de los intervalos relacionados a continuación y que cumpla las normas industriales. No utilice fluidos

sintéticos. Consulte a su distribuidor de lubricantes para identificar un producto satisfactorio.

Nota: Toro no asume responsabilidad alguna por daños causados por sustituciones no adecuadas, por lo que debe utilizar solamente productos de fabricantes reputados que respalden sus recomendaciones.

Fluido hidráulico anti-desgaste de alto índice de viscosidad/bajo punto de descongelación, ISO VG 46

Propiedades de materiales:

Viscosidad, ASTM D445 cSt a 40 °C 44 a 48

Índice de viscosidad ASTM D2270 140 o más

Punto de descongelación, ASTM D97 -37 °C a -45 °C

Especificaciones industriales: Eaton Vickers 694 (I-286-S, M-2950-S/35VQ25 o M-2952-S)

Nota: La mayoría de los fluidos hidráulicos son casi incoloros, por lo que es difícil detectar fugas. Está disponible un aditivo de tinte rojo para el fluido hidráulico, en botellas de 20 ml. Una botella es suficiente para 15 a 22 litros de fluido hidráulico. Solicite el N° de pieza 44-2500 a su distribuidor autorizado Toro.

Importante: El fluido hidráulico biodegradable Toro Premium Synthetic es el único fluido sintético biodegradable homologado por Toro. Este fluido es compatible con los elastómeros usados en los sistemas hidráulicos Toro, y es apropiado para un amplio intervalo de temperaturas. Este fluido es compatible con aceites minerales convencionales, pero para obtener la máxima biodegradabilidad y rendimiento es necesario purgar el sistema hidráulico completamente de fluido convencional. Su distribuidor Toro autorizado dispone de este aceite en recipientes de 19 litros o en bidones de 208 litros.

Capacidad del fluido hidráulico

56,7 litros; consulte [Especificación del fluido hidráulico \(página 51\)](#)

Cómo cambiar el fluido hidráulico

Intervalo de mantenimiento: Cada 2000 horas—Si está utilizando el fluido hidráulico

recomendado, cambie el fluido hidráulico.

Cada 800 horas—**Si no está utilizando el fluido hidráulico recomendado o ha llenado alguna vez el depósito con un fluido alternativo**, cambie el fluido hidráulico.

Si el fluido se contamina, póngase en contacto con su distribuidor autorizado Toro, porque es necesario purgar el sistema. El fluido contaminado tiene un aspecto lechoso o negro en comparación con el fluido limpio.

1. Aparque la máquina en una superficie nivelada, baje las unidades de corte, ponga el freno de estacionamiento, apague el motor y retire la llave.
2. Levante el capó.
3. Coloque un recipiente grande debajo del acoplamiento situado en la parte inferior del depósito de fluido hidráulico (**Figura 68**).

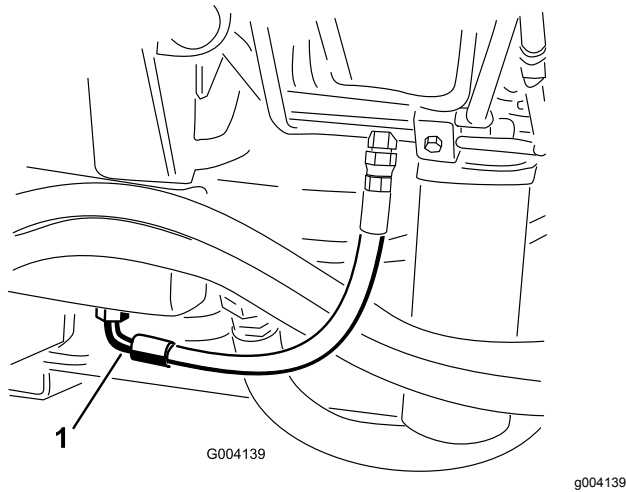


Figura 68

1. Manguera

4. Desconecte la manguera de la parte inferior del acoplamiento y deje que se drene el fluido hidráulico al recipiente.
5. Vuelva a conectar el tubo cuando el fluido hidráulico se haya drenado.
6. Llene el depósito hidráulico con fluido hidráulico; consulte [Especificación del fluido hidráulico \(página 51\)](#) y [Capacidad del fluido hidráulico \(página 51\)](#).

Importante: Utilice solamente los fluidos hidráulicos especificados. Otros fluidos podrían causar daños en el sistema.

7. Coloque el tapón del depósito.
8. Arranque el motor y utilice todos los controles hidráulicos para distribuir el fluido hidráulico por todo el sistema.

9. Compruebe que no hay fugas.
10. Pare el motor.
11. Compruebe el nivel del fluido hidráulico y añada suficiente para que el nivel llegue a la marca Lleno de la varilla.

Importante: No llene demasiado el depósito.

Cambio de los filtros hidráulicos

Intervalo de mantenimiento: Cada 1000 horas—**Si está utilizando el fluido hidráulico recomendado**, sustituya los filtros hidráulicos.

Cada 800 horas—**Si no está utilizando el fluido hidráulico recomendado o ha llenado alguna vez el depósito con un fluido alternativo**, cambie los filtros hidráulicos.

El sistema hidráulico está equipado con un indicador de intervalo de mantenimiento (**Figura 69**). Con el motor en marcha a su temperatura de funcionamiento, observe el indicador; debe estar en la zona verde. Si el indicador está en la zona roja, deben cambiarse los filtros hidráulicos.

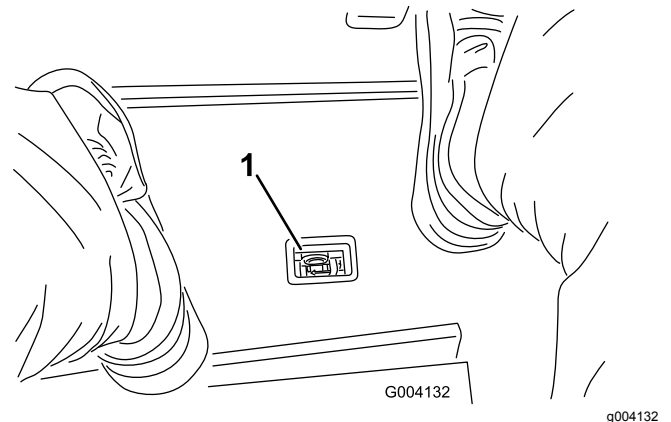


Figura 69

1. Indicador de obstrucción en el filtro hidráulico

Importante: El uso de cualquier otro filtro puede anular la garantía de algunos componentes.

1. Aparque la máquina en una superficie nivelada, baje las unidades de corte, ponga el freno de estacionamiento, apague el motor y retire la llave.
2. Limpie la zona alrededor de la zona de montaje del filtro y coloque un recipiente debajo del filtro (**Figura 70** y **Figura 71**).

Uso de los puntos de prueba de sistema hidráulico

Utilice los puertos de prueba del sistema hidráulico para comprobar la presión de los circuitos hidráulicos. Póngase en contacto con su distribuidor autorizado TORO para su revisión.

Utilice los puntos de prueba de los tubos hidráulicos delanteros (Figura 72) para resolver problemas en el circuito de tracción.

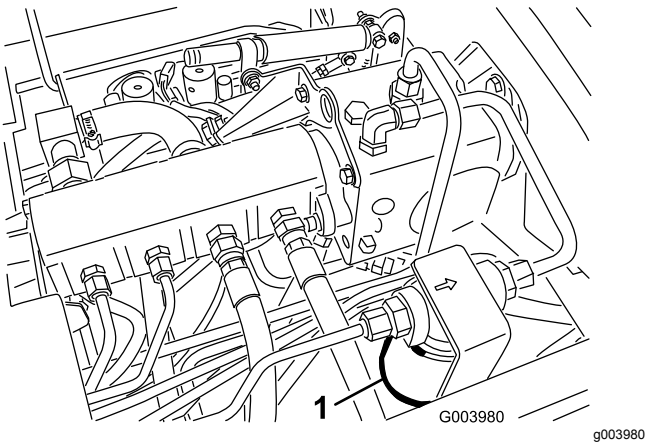


Figura 70

1. Filtro hidráulico

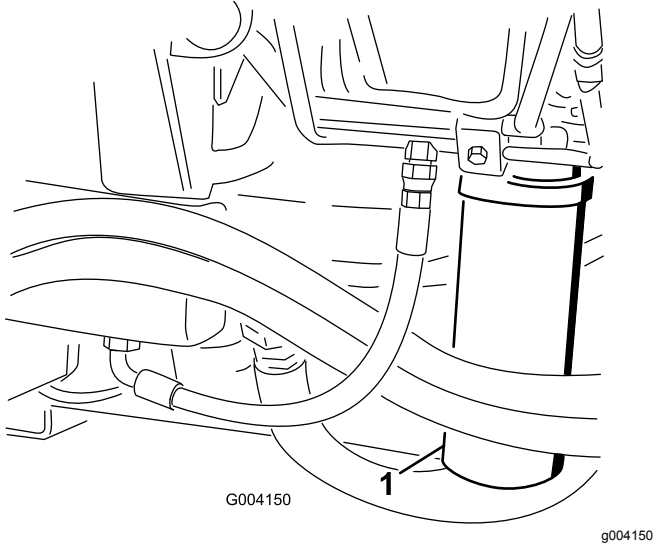


Figura 71

1. Filtro hidráulico
3. Retire el filtro.
4. Lubrique la junta del filtro nuevo con fluido hidráulico.
5. Asegúrese de que la zona de montaje del filtro está limpia.
6. Instale el filtro a mano hasta que la junta entre en contacto con la superficie de montaje, luego gírelo media vuelta más.
7. Repita el procedimiento con el otro filtro.
8. Arranque el motor y déjelo funcionar durante unos 2 minutos para purgar el aire del sistema.
9. Pare el motor y compruebe que no hay fugas.

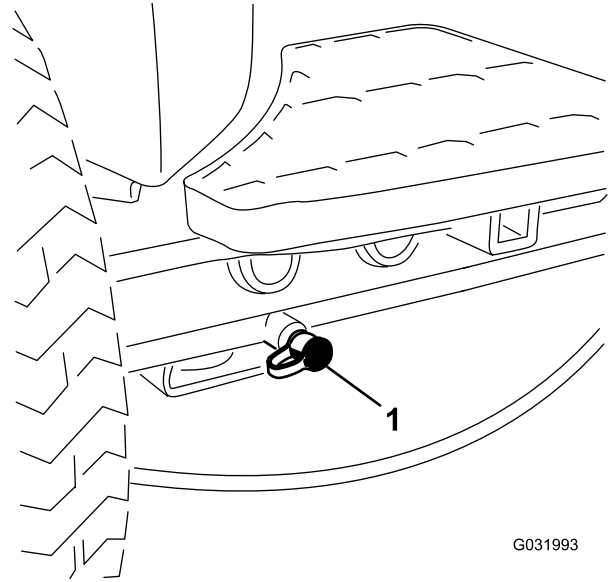


Figura 72

1. Punto de prueba del circuito de tracción

Utilice los puntos de prueba del bloque del colector de siega (Figura 73) para resolver problemas en el circuito de siega.

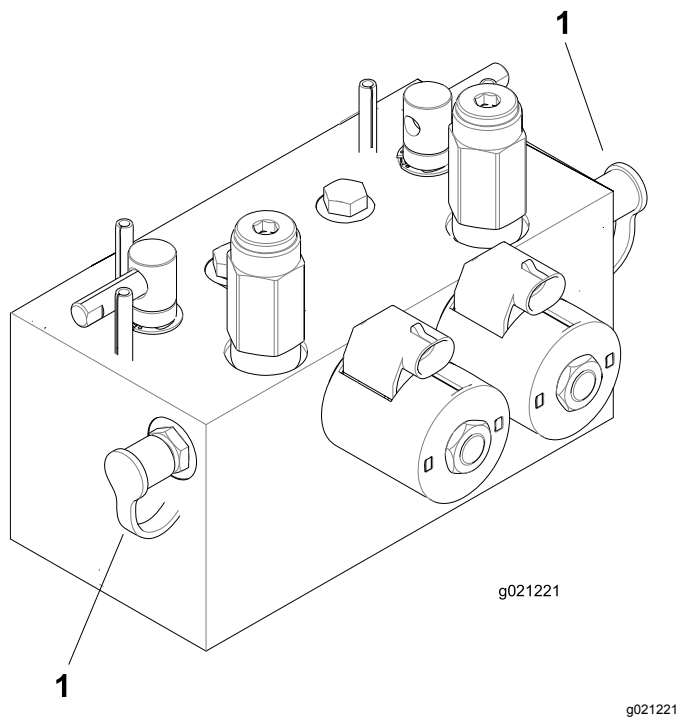


Figura 73

1. Puntos de prueba del circuito de siega (2)

Utilice el punto de prueba del bloque del colector de elevación (Figura 74) para resolver problemas en el circuito de elevación.

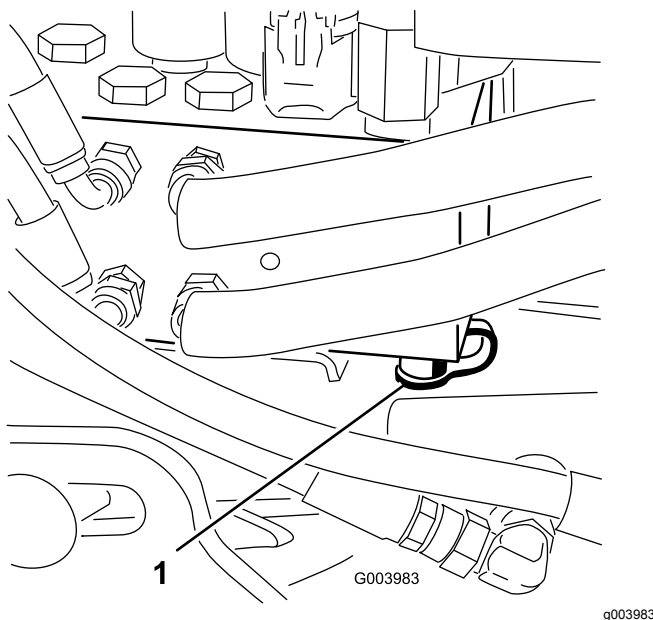


Figura 74

1. Punto de prueba del circuito de elevación

Mantenimiento del sistema de la unidad de corte

Seguridad de las cuchillas

- Una cuchilla o una contracuchilla desgastada o dañada puede romperse, y un trozo de la cuchilla podría ser arrojado hacia usted u otra persona, lo que puede provocar lesiones personales graves o la muerte.
- Inspeccione las unidades de corte periódicamente en busca de desgaste excesivo o daños.
- Tenga cuidado al revisar las unidades de corte. Envuelva las cuchillas o lleve guantes, y extienda las precauciones al manejar los molinetes y las contracuchillas. Las cuchillas y las contracuchillas solo se pueden cambiar o afilar; no las enderece ni las suelde nunca.
- En máquinas con múltiples unidades de corte, tenga cuidado al girar un molinete, ya que puede hacer que giren los molinetes en las otras unidades de corte.

Comprobación del contacto molinete-contracuchilla

Intervalo de mantenimiento: Cada vez que se utilice o diariamente

Compruebe el contacto entre el molinete y la contracuchilla, incluso cuando la calidad de corte haya sido aceptable. Debe haber un contacto ligero en toda la longitud del molinete y la contracuchilla; (consulte Ajuste del molinete a la contracuchilla en el *Manual del operador* de la unidad de corte).

Autoafilado de las unidades de corte

⚠ ADVERTENCIA

El contacto con los molinetes u otras piezas en movimiento puede causar lesiones personales.

- Mantenga las manos, los pies y la ropa alejados de los molinetes u otras piezas en movimiento.
- No intente nunca girar los molinetes con la mano o con el pie con el motor en marcha.

Nota: Durante el autoafilado, las unidades delanteras funcionan todas juntas, y las unidades traseras funcionan juntas.

1. Coloque la máquina en una superficie nivelada, baje las unidades de corte, pare el motor, ponga el freno de estacionamiento y ponga el interruptor Habilitar/Deshabilitar en la posición DESHABILITAR.
2. Desbloquee y levante el asiento para poder acceder a las palancas de autoafilado (Figura 75).
3. Realice los ajustes iniciales de molinete a contracuchilla apropiados para el autoafilado en todas las unidades de corte que se vayan a autoafilar; consulte el *Manual del operador* de la unidad de corte.
4. Arranque el motor y déjelo funcionar a velocidad de ralentí bajo.

⚠ PELIGRO

Si se cambia la velocidad del motor durante el autoafilado, los molinetes pueden atascarse.

- **No cambie nunca la velocidad del motor durante el autoafilado.**
 - **Realice el autoafilado únicamente a velocidad de ralentí.**
5. Seleccione la palanca de autoafilado correspondiente a los molinetes que desea autoafilar: delanteros, traseros o ambos (Figura 75).

⚠ PELIGRO

Para evitar lesiones personales, asegúrese de apartarse de las unidades de corte antes de continuar.

6. Con la palanca de siega/transporte en la posición de SIEGA, mueva el interruptor habilitar/deshabilitar a la posición de HABILITADO. Mueva el control de Bajar/Segar/Elevar hacia adelante para iniciar la operación de autoafilado en los molinetes seleccionados.
7. Aplique pasta de autoafilado con un cepillo de mango largo. No utilice nunca una brocha de mango corto.
8. Si los molinetes se atascan o si la velocidad no es estable durante el autoafilado, seleccione una velocidad más alta hasta que la velocidad de los molinetes se estabilice, luego ajústela de nuevo a la velocidad deseada.
9. Para realizar ajustes a las unidades de corte durante el autoafilado, pare los molinetes

moviendo la palanca Bajar/Segar/Elevar hacia atrás; ponga el interruptor Habilitar/deshabilitar en DESHABILITAR y pare el motor. Después de realizar los ajustes, repita los pasos 4 a 8.

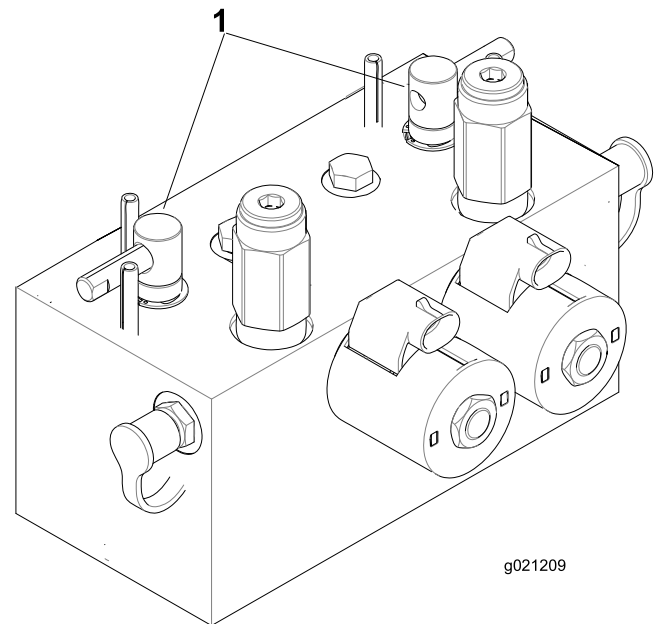


Figura 75

1. Palancas de autoafilado

10. Repita el procedimiento para todas las unidades de corte a autoafilar.
11. Cuando termine, ponga las palancas de autoafilado en la posición de SIEGA, baje el asiento y lave toda la pasta de autoafilado de las unidades de corte. Ajuste el molinete de la unidad de corte a la contracuchilla según sea necesario. Ajuste la velocidad de los molinetes de las unidades de corte a la posición de siega deseada.

Importante: Si el interruptor de autoafilado no se pone en posición de DESCONECTADO después del autoafilado, las unidades de corte no se elevarán ni funcionarán correctamente.

Nota: Para obtener un filo de corte mejor, pase una lima por la cara delantera de la contracuchilla después de afilar. Esto elimina cualquier rebaba o aspereza que pueda haber aparecido en el filo de corte.

Limpieza

Cómo lavar la máquina

Lave la máquina cuanto sea necesario solo con agua o con un detergente suave. Puede utilizar un trapo para lavar la máquina.

Importante: No utilice agua reciclada o salada para limpiar la máquina.

Importante: No utilice equipos de lavado a presión para lavar la máquina. Estos equipos pueden dañar el sistema eléctrico, hacer que se desprendan pegatinas importantes, o eliminar grasa necesaria en los puntos de fricción. Evite el uso excesivo de agua cerca del panel de control, el motor y la batería.

Importante: No lave la máquina con el motor en funcionamiento. Si se lava la máquina con el motor en funcionamiento pueden producirse daños internos en el motor.

Almacenamiento

Seguridad durante el almacenamiento

- Apague el motor, retire la llave (si está equipada) y espere a que se detenga todo movimiento antes de dejar el puesto del operador. Deje que la máquina se enfríe antes de realizar ajustes, tareas de mantenimiento y de limpieza o guardarla.
- No guarde la máquina o un recipiente de combustible en un lugar donde pudiera haber una llama desnuda, chispas o una llama piloto, por ejemplo en un calentador de agua u otro electrodoméstico.

Preparación de la unidad de tracción

1. Aparque la máquina en una superficie nivelada, baje las unidades de corte, ponga el freno de estacionamiento, apague el motor y retire la llave.
2. Limpie a fondo la unidad de tracción, las unidades de corte y el motor.
3. Compruebe la presión de los neumáticos; consulte [Comprobación de la presión de los neumáticos \(página 45\)](#).
4. Compruebe que todas las fijaciones están bien apretadas; apriételas si es necesario.
5. Aplique grasa o aceite a todos los engrasadores y de pivote. Limpie cualquier exceso de lubricante.
6. Lije suavemente y aplique pintura de retoque a cualquier zona pintada que esté rayada, desconchada u oxidada. Repare cualquier desperfecto de la carrocería.
7. Mantenga la batería y los cables del siguiente modo; consulte [Seguridad del sistema eléctrico \(página 44\)](#):
 - A. Retire los terminales de los bornes de la batería.
 - B. Limpie la batería, los terminales y los bornes con un cepillo de alambre y una solución de bicarbonato.
 - C. Aplique una capa de grasa Grafo 112X (No. de Pieza Toro 505-47) o de vaselina a los terminales de los cables y a los bornes de la batería para evitar la corrosión.
 - D. Cargue la batería lentamente durante 24 horas cada 60 días para evitar el sulfatado de plomo de la batería.

Preparación del motor

1. Vacíe el aceite de motor del cárter y coloque el tapón de vaciado.
2. Retire y deseche el filtro de aceite. Instale un filtro de aceite nuevo.
3. Llene el motor con aceite de motor del tipo especificado.
4. Arranque el motor y déjelo funcionar a velocidad de ralentí durante aproximadamente 2 minutos.
5. Apague el motor y retire la llave.
6. Enjuague el depósito de combustible con combustible limpio y nuevo.
7. Apriete todos los elementos del sistema de combustible.
8. Realice una limpieza y un mantenimiento completos del conjunto del limpiador de aire.
9. Selle la entrada del limpiador de aire y la salida del tubo de escape con cinta impermeabilizante.
10. Compruebe el anticongelante y añada una solución al 50% de agua y anticongelante de etilenglicol según sea necesario dependiendo de la temperatura mínima prevista para su zona.

Aviso sobre privacidad en el EEE/Reino Unido

Uso de sus datos personales por parte de Toro

The Toro Company ("Toro") respeta su privacidad. Al adquirir nuestros productos, podemos recopilar ciertos datos personales sobre usted, ya sea de forma directa a través de usted o de nuestra empresa o nuestro representante local de Toro. Toro utiliza estos datos para cumplir obligaciones contractuales, como registrar su garantía, procesar una reclamación de garantía o ponerse en contacto con usted en caso de la retirada de un producto, así como para fines comerciales legítimos, como valorar la satisfacción de los clientes, mejorar nuestros productos u ofrecerle información de productos que puedan ser de su interés. Toro puede compartir sus datos con filiales, concesionarios u otros socios comerciales de Toro en relación con cualquiera de las actividades antes mencionadas. También podemos revelar sus datos personales cuando se requiera por ley o en relación con la venta, la adquisición o la fusión de una empresa. No venderemos sus datos personales a ninguna otra empresa con fines de marketing.

Retención de su información personal

Toro conservará sus datos personales hasta que sean relevantes para las finalidades indicadas anteriormente y según los requisitos legales. Para obtener más información sobre los periodos de retención aplicables, póngase en contacto con legal@toro.com.

Compromiso de Toro con la seguridad

Sus datos personales se pueden procesar en Estados Unidos o en otro país que aplique leyes de protección de datos menos estrictas que las de su país de residencia. Cuando transfiramos sus datos personales fuera de su país de residencia, daremos los pasos legalmente pertinentes para garantizar que se aplican las medidas adecuadas para proteger su información y para garantizar que se trata con seguridad.

Acceso y corrección

Puede tener derecho a corregir o revisar sus datos personales, o bien a negarse al procesamiento de sus datos o restringirlo. Para ello, póngase en contacto con nosotros en la dirección legal@toro.com. Si tiene alguna preocupación acerca de cómo ha gestionado Toro su información, le instamos a que se ponga en contacto con nosotros directamente. Recuerde que los residentes europeos tienen derecho a presentar quejas ante la autoridad responsable de la protección de datos.

Información sobre advertencias de la Propuesta 65 de California

¿De qué tratan estas advertencias?

Es posible que vea un producto a la venta con una etiqueta de advertencia con el siguiente texto:



ADVERTENCIA: Cáncer y daño reproductivo – www.p65Warnings.ca.gov.

¿Qué es la Propuesta 65?

La Propuesta 65 se aplica a cualquier empresa que opere en California, que venda productos en California o que fabrique productos que puedan venderse o llevarse a California. Estipula que el gobernador de California debe mantener y publicar una lista de sustancias químicas conocidas por causar cáncer, defectos congénitos y/o daños reproductivos. La lista, que se actualiza cada año, incluye cientos de sustancias químicas presentes en muchos artículos de uso diario. La finalidad de la Propuesta 65 es informar al público sobre la exposición a estas sustancias químicas.

La Propuesta 65 no prohíbe la venta de productos que contienen estas sustancias, pero requiere la inclusión de advertencias en cualquier producto, embalaje o documentación con el producto. Por otro lado, la advertencia de la Propuesta 65 no significa que un producto infrinja los requisitos o estándares de seguridad de los productos. De hecho, el Gobierno de California ha aclarado que una advertencia de la Propuesta 65 “no equivale a una decisión normativa de que un producto sea ‘seguro’ o ‘no seguro’”. Muchas de estas sustancias químicas se han utilizado en productos de uso diario durante años, sin que se hayan documentado daños. Para obtener más información, visite <https://oag.ca.gov/prop65/faqs-view-all>.

Una advertencia de la Propuesta 65 significa que una empresa (1) ha evaluado la exposición y ha concluido que supera “el nivel de riesgo no significativo”, o bien (2) ha optado por proporcionar una advertencia basándose en su comprensión sobre la presencia de una sustancia química incluida en la lista sin intentar evaluar la exposición.

¿Esta ley se aplica en todos los lugares?

Las advertencias de la Propuesta 65 solo son obligatorias en virtud de la ley de California. Estas advertencias se ven por toda California en una variedad de entornos, incluidos a título enunciativo y no limitativo, restaurantes, establecimientos de alimentación, hoteles, centros educativos y hospitales, así como en una amplia variedad de productos. Por otro lado, algunos minoristas de venta online y por correo incluyen advertencias de la Propuesta 65 en sus sitios web y en sus catálogos.

¿En qué se diferencian las advertencias y los límites federales en California?

Las normas de la Propuesta 65 con frecuencia son más estrictas que las normas federales e internacionales. Existen distintas sustancias que requieren una advertencia de la Propuesta 65 a niveles mucho más bajos que los límites federales. Por ejemplo, la norma de la Propuesta 65 de advertencias relativas al plomo es de 0,5 µg/día, que es un valor muy por debajo de las normas federales e internacionales.

¿Por qué no llevan la advertencia todos los productos similares?

- Los productos vendidos en California deben llevar el etiquetado de la Propuesta 65, mientras que otros productos similares que se venden en otros lugares no tienen que llevarlos.
- Es posible que a una empresa implicada en un litigio sobre la Propuesta 65 que llegue a un acuerdo se le obligue a utilizar advertencias de la Propuesta 65 en sus productos, mientras que otras empresas que fabriquen productos similares puede que no tengan que cumplir este requisito.
- La aplicación de la Propuesta 65 no es coherente.
- Las empresas pueden optar por no ofrecer advertencias porque concluyan que no tienen que hacerlo en virtud de la Propuesta 65; la falta de advertencias para un producto no significa que el producto no contenga sustancias químicas incluidas en la lista en niveles similares.

¿Por qué Toro incluye esta advertencia?

Toro ha optado por ofrecer a los consumidores el máximo de información posible, para que puedan tomar decisiones informadas sobre los productos que adquieren y utilizan. Toro ofrece advertencias en algunos casos según su conocimiento de la presencia de una o más sustancias químicas incluidas en la lista, sin evaluar el nivel de exposición, ya que no todas las sustancias químicas de la lista incluyen requisitos de límites de exposición. Si bien la exposición de los productos de Toro puede ser insignificante o dentro del rango de “riesgo no significativo”, para mayor cautela Toro ha optado por incluir las advertencias de la Propuesta 65. Además, si Toro no incluye estas advertencias, podría enfrentarse a demandas interpuestas por el Estado de California o bien partes privadas que deseen aplicar la Propuesta 65 y la empresa podría enfrentarse a importantes sanciones.



La Garantía Toro

Garantía limitada de dos años o 1500 horas

Condiciones y productos cubiertos

The Toro Company y su filial, Toro Warranty Company, bajo un acuerdo entre sí, garantizan conjuntamente su producto Toro Commercial ("Producto") contra defectos de materiales o mano de obra durante 2 años o 1500 horas de operación*, lo que ocurra primero. Esta garantía es aplicable a todos los productos exceptuando los Aireadores (estos productos tienen otras garantías). Cuando exista una condición cubierta por la garantía, repararemos el Producto sin coste alguno para usted, incluyendo diagnóstico, mano de obra, piezas y transporte. El periodo de la garantía empieza en la fecha en que el Producto es entregado al comprador original al por menor.
* Producto equipado con contador de horas.

Instrucciones para obtener asistencia bajo la garantía

Usted es responsable de notificar al Distribuidor de Commercial Products o al Concesionario Autorizado de Commercial Products al que compró el Producto tan pronto como exista una condición cubierta por la garantía, en su opinión. Si usted necesita ayuda para localizar a un Distribuidor de Commercial Products o a un Concesionario Autorizado, o si tiene alguna pregunta sobre sus derechos o responsabilidades bajo la garantía, puede dirigirse a:

Toro Commercial Products Service Department
Toro Warranty Company
8111 Lyndale Avenue South
Bloomington, MN 55420-1196, EE. UU.
952-888-8801 u 800-952-2740
E-mail: commercial.warranty@toro.com

Responsabilidades del Propietario

Como propietario del producto, usted es responsable del mantenimiento y los ajustes requeridos que figuran en su *Manual de operador*. Esta garantía no cubre las reparaciones de problemas en el producto causados como consecuencia de no realizar el mantenimiento y los ajustes necesarios.

Elementos y condiciones no cubiertos

No todos los fallos o averías de productos que se producen durante el periodo de garantía son defectos de materiales o de mano de obra. Esta garantía no cubre:

- Los fallos o averías del Producto que se producen como consecuencia del uso de piezas de repuesto que no sean de la marca Toro, o de la instalación y el uso de accesorios o productos adicionales o modificados que no sean de la marca Toro.
- Los fallos del Producto que se produzcan como resultado de no realizar el mantenimiento y/o los ajustes recomendados.
- Los fallos producidos como consecuencia de la operación del Producto de manera abusiva, negligente o temeraria.
- Las piezas consumidas por el uso que no son defectuosas. Algunos ejemplos de piezas que se consumen o gastan durante la operación normal del Producto incluyen, pero no se limitan a, forros y pastillas de freno, forros de embrague, cuchillas, molinetes, rodillos y sus cojinetes (sellados o engrasables), contracuchillas, bujías, ruedas giratorias y sus cojinetes, neumáticos, filtros, correas, y determinados componentes de pulverizadores tales como diafragmas, boquillas, válvulas de retención.
- Los fallos causados por influencia externa, incluido a título enunciativo y no limitativo, condiciones meteorológicas, prácticas de almacenamiento, contaminación, el uso de combustibles, refrigerantes, lubricantes, aditivos, fertilizantes, agua o productos químicos no autorizados.

- Fallos o problemas de rendimiento debidos al uso de combustibles (p.ej. gasolina, diésel o biodiésel) que no cumplen las normas industriales correspondientes.
- Ruido, vibraciones, desgaste y deterioro normales. El "desgaste normal" incluye, pero no se limita a, desperfectos en los asientos debidos a desgaste o abrasión, desgaste de superficies pintadas, pegatinas o ventanas rayadas.

Piezas

Las piezas cuya sustitución está prevista como mantenimiento requerido están garantizadas hasta la primera sustitución programada de dicha pieza. Las piezas sustituidas bajo esta garantía están cubiertas durante el periodo de la garantía original del producto y pasan a ser propiedad de Toro. Toro tomará la decisión final de reparar o sustituir cualquier pieza o conjunto. Toro puede utilizar piezas remanufacturadas en las reparaciones efectuadas bajo esta garantía.

Garantía de las baterías de ciclo profundo y de iones de litio

Las baterías de ciclo profundo y de iones de litio producen un determinado número total de kilovatios-hora durante su vida. Las técnicas de uso, recarga y mantenimiento pueden alargar o acortar la vida total de la batería. A medida que se consuman las baterías de este producto, se irá reduciendo paulatinamente la cantidad de trabajo útil entre intervalos de carga, hasta que la batería se desgaste del todo. La sustitución de baterías que se han desgastado debido al consumo normal es responsabilidad del propietario del producto. Nota: (solo batería de iones de litio): Prorratedo después de 2 años. Consulte la garantía de la batería para obtener más información.

El mantenimiento corre por cuenta del propietario

La puesta a punto del motor, la lubricación, la limpieza y el abrillantado, la sustitución de filtros y refrigerante, y la realización del mantenimiento recomendado son algunas de las tareas de revisión normales que requieren los productos Toro y que corren por cuenta del propietario.

Condiciones Generales

La reparación por un Distribuidor o Concesionario Autorizado Toro es su único remedio bajo esta garantía.

Ni The Toro Company ni Toro Warranty Company son responsables de daños indirectos, incidentales o consecuentes en conexión con el uso de los productos Toro cubiertos por esta garantía, incluyendo cualquier coste o gasto por la provisión de equipos de sustitución o servicio durante periodos razonables de mal funcionamiento o no utilización hasta la terminación de las reparaciones bajo esta garantía. Salvo la garantía de emisiones citada a continuación, en su caso, no existe otra garantía expresa. Cualquier garantía implícita de mercantilidad y adecuación a un uso determinado queda limitada a la duración de esta garantía expresa.

Algunos estados no permiten exclusiones de daños incidentales o consecuentes, ni limitaciones sobre la duración de una garantía implícita, de manera que las exclusiones y limitaciones arriba citadas pueden no serle aplicables a usted. Esta garantía le otorga a usted derechos legales específicos; es posible que usted tenga otros derechos que varían de un estado a otro.

Nota sobre la garantía de emisiones

Es posible que el Sistema de Control de Emisiones de su Producto esté cubierto por otra garantía independiente que cumpla los requisitos establecidos por la U.S. Environmental Protection Agency (EPA) y/o el California Air Resources Board (CARB). Las limitaciones horarias estipuladas anteriormente no son aplicables a la Garantía del Sistema de Control de Emisiones. Consulte la Declaración de Garantía de Control de Emisiones del Motor proporcionada con su producto o incluida en la documentación del fabricante del motor.

Países fuera de Estados Unidos o Canadá

Los clientes que compraron productos Toro exportados de los Estados Unidos o Canadá deben ponerse en contacto con su Distribuidor Toro para obtener pólizas de garantía para su país, provincia o estado. Si, por cualquier razón, no está satisfecho con el servicio ofrecido por su distribuidor, o si tiene dificultad en obtener información sobre la garantía, póngase en contacto con su centro de Servicio Técnico Toro Autorizado.