



Count on it.

Руководство оператора

Тяговый блок Greensmaster® 3320 TriFlex®

Номер модели 04530—Заводской номер 403144001 и до



g014597



Данное изделие удовлетворяет всем соответствующим европейским директивам; подробные сведения содержатся в документе «Декларация соответствия» на каждое отдельное изделие.

Раздел 4442 или 4443 Калифорнийского свода законов по общественным ресурсам запрещает использовать или эксплуатировать на землях, покрытых лесом, кустарником или травой, двигатель без исправного искрогасительного устройства, описанного в разделе 4442 и поддерживаемого в надлежащем рабочем состоянии; или двигатель должен быть изготовлен, оборудован и проходить обслуживание с учетом противопожарной безопасности.

Прилагаемое Руководство владельца двигателя содержит информацию о требованиях Агентства по охране окружающей среды США (EPA) и (или) Директивы по контролю вредных выбросов штата Калифорния, касающихся систем выхлопа, технического обслуживания и гарантии. Запасные части можно заказать у изготовителя двигателя.

▲ ПРЕДУПРЕЖДЕНИЕ

КАЛИФОРНИЯ

Положение 65, Предупреждение
Согласно законам штата Калифорния считается, что выхлопные газы этого изделия содержат химические вещества, которые вызывают рак, врожденные пороки, и представляют опасность для репродуктивной функции.

Полюсные выводы аккумуляторной батареи, клеммы, и сопутствующие принадлежности содержат свинец и соединения свинца - химические вещества, которые в штате Калифорния расцениваются как вызывающие рак и нарушающие репродуктивную функцию. После работы с этими элементами необходимо мыть руки.

Лица, использующие данное вещество, должны иметь в виду, что, согласно информации, имеющейся в распоряжении компетентных органов штата Калифорния, оно содержит химическое соединение (соединения), отнесенные к категории канцерогенных, способных вызвать врожденные пороки и оказывающих вредное воздействие на репродуктивную систему человека.

Введение

Данная машина является ездовой газонокосилкой с режущим аппаратом вращательно-цилиндрического типа и предназначена для коммерческого использования профессиональными наемными операторами. Она предназначена главным образом для скашивания травы на благоустроенных газонах.

Внимательно изучите данное руководство и научитесь правильно использовать и обслуживать машину, не допуская ее повреждения и травмирования персонала. Вы несете ответственность за правильное и безопасное использование машины.

Посетите www.Exmark.com для получения дополнительной информации, включая

рекомендации по технике безопасности, учебные материалы, сведения по принадлежностям, а также для получения помощи в поиске дилера или для регистрации изделия.

Для выполнения технического обслуживания, приобретения оригинальных запчастей Того или получения дополнительной информации обращайтесь к официальному дилеру компании Того. Не забудьте при этом указать модель и серийный номер изделия. На **Рисунок 1** показано расположение номера модели и серийного номера. Запишите номера в предусмотренном для этого месте.

Внимание: С помощью мобильного устройства вы можете отсканировать QR-код на табличке с серийным номером (при наличии), чтобы получить информацию по гарантии и запчастям, а также другие сведения об изделии.

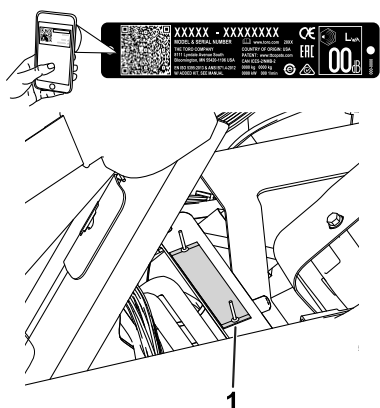


Рисунок 1

g233264

1. Расположение названия модели и серийного номера – поднимите сиденье и найдите табличку с серийным номером.

Номер модели _____ Заводской номер _____

В настоящем руководстве приведены потенциальные опасности и рекомендации по их предотвращению, обозначенные символом (**Рисунок 2**), который предупреждает об опасности серьезного травмирования или гибели в случае несоблюдения пользователем рекомендуемых мер безопасности.



Рисунок 2

Символ предупреждения об опасности

g000502

Для выделения информации в данном руководстве используются два слова. **Внимание** — привлекает внимание к специальной информации, относящейся к механической части машины, и **Примечание** — выделяет общую информацию, требующую специального внимания.

Содержание

Техника безопасности	5
Общие правила техники безопасности	5
Наклейки с правилами техники безопасности и инструкциями	6
Сборка	11
1 Установка защитной дуги	12
2 Установка сиденья	12
3 Установка рулевого колеса	13
4 Заполнение электролитом и зарядка аккумулятора	13
5 Установка маслоохладителя	15
6 Установка крюков травосборника	16
7 Установка режущих блоков	16
8 Настройка функции контроля срезания	17
9 Добавление заднего балласта	17
10 Установка сертификационных наклеек CE	17
11 Снижение давления в шинах	18
12 Приработка тормозов	18
Знакомство с изделием	18
Органы управления	18
Дисплей управления инфо-центра	20
Технические характеристики	26
Навесные орудия и приспособления	26
До эксплуатации	26
Правила техники безопасности при подготовке машины к работе	26
Характеристики топлива	27
Заправка топливного бака	27
Ежедневное техобслуживание	28
В процессе эксплуатации	28
Правила техники безопасности во время работы	28
Обкатка машины	29
Пуск двигателя	30
Проверка машины после запуска двигателя	30
Останов двигателя	30

Проверка системы защитных блокировок.....	31	Проверка гидравлических трубопроводов и шлангов.....	50
Управление машиной без режима скашивания.....	32	Проверка детектора утечек.....	50
Скашивание гринов.....	32	Техническое обслуживание режущего блока.....	53
После эксплуатации.....	34	Правила техники безопасности при обращении с ножом.....	53
Правила техники безопасности после работы с машиной.....	34	Монтаж и демонтаж режущих блоков.....	53
Осмотр и очистка после скашивания.....	34	Проверка контакта барабана с неподвижным ножом.....	56
Транспортировка машины.....	34	Заточка барабанов обратным вращением.....	56
Буксировка машины.....	35	Хранение.....	57
Техническое обслуживание.....	36		
Техника безопасности при обслуживании.....	36		
Рекомендуемый график(и) технического обслуживания.....	37		
Перечень операций ежедневного технического обслуживания.....	38		
Смазка.....	39		
Смазывание машины.....	39		
Техническое обслуживание двигателя.....	39		
Правила техники безопасности при обслуживании двигателя.....	39		
Обслуживание воздухоочистителя.....	39		
Обслуживание моторного масла.....	40		
Замена свечей зажигания.....	41		
Техническое обслуживание топливной системы.....	42		
Замена топливного фильтра.....	42		
Осмотр топливных трубопроводов и соединений.....	42		
Техническое обслуживание электрической системы.....	43		
Правила техники безопасности при работе с электрической системой.....	43		
Обслуживание аккумулятора.....	43		
Определение местоположения плавких предохранителей.....	44		
Запуск машины от внешнего источника.....	44		
Техническое обслуживание приводной системы.....	45		
Проверка давления в шинах.....	45		
Проверка затяжки колесных гаек.....	45		
Регулировка нейтрального положения трансмиссии.....	45		
Регулировка транспортной скорости.....	46		
Регулировка скорости скашивания.....	46		
Техническое обслуживание тормозов.....	47		
Приработка тормозов.....	47		
Регулировка тормозов.....	47		
Техническое обслуживание гидравлической системы.....	47		
Правила техники безопасности при работе с гидравлической системой.....	47		
Обслуживание гидравлической системы.....	47		

Техника безопасности

Конструкция данной машины разрабатывалась в соответствии с требованиями стандартов EN ISO 5395 и ANSI B71.4-2017 и соответствует им, когда вы выполните процедуры настройки.

Общие правила техники безопасности

Данное изделие может привести к травматической ампутации конечностей, а также к травмированию отброшенными предметами.

Использование этого изделия не по прямому назначению может быть опасным для пользователя и находящихся рядом людей.

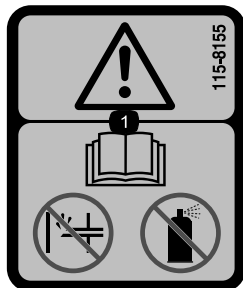
- Перед запуском двигателя прочтите и усвойте содержание настоящего *Руководства оператора*.
- Будьте предельно внимательны при работе на данной машине. Во избежание травмирования людей или повреждения имущества не отвлекайтесь во время работы.
- Не помещайте руки и ноги рядом с движущимися компонентами машины.
- Не эксплуатируйте данную машину без установленных на ней исправных ограждений и других защитных устройств.
- Держитесь на достаточном расстоянии от всех отверстий выброса.
- Не допускайте детей, посторонних лиц и домашних животных в рабочую зону. Запрещается допускать детей к эксплуатации машины.
- Перед регулировкой, ремонтом, очисткой или постановкой машины на хранение выключите двигатель, извлеките ключ (при наличии), дождитесь остановки всех движущихся частей и дайте машине остыть.

Нарушение правил эксплуатации или технического обслуживания машины может привести к травме. Чтобы снизить вероятность травмирования, выполняйте правила техники безопасности и всегда обращайтесь внимание на символы, предупреждающие об опасности (▲ которые имеют следующее значение: «Осторожно!», «Внимание!» или «Опасно!» – указания по обеспечению личной безопасности. Несоблюдение данных инструкций может стать причиной травмы или гибели.

Наклейки с правилами техники безопасности и инструкциями



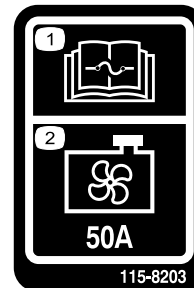
Предупреждающие наклейки и инструкции по технике безопасности должны быть хорошо видны оператору и установлены во всех местах потенциальной опасности. Если наклейка отсутствует или повреждена, установите новую наклейку.



115-8155

decal115-8155

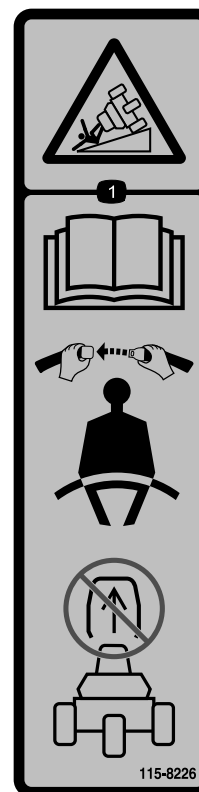
1. Осторожно! Изучите *Руководство оператора*, не заливajte и не используйте пусковую жидкость.



115-8203

decal115-8203

1. Прочтите информацию о предохранителях в *Руководстве оператора*.
2. Вентилятор радиатора – 50 А



115-8226

decal115-8226

1. Опасность опрокидывания! Прочтите *Руководство оператора*; во время работы ремень безопасности всегда должен быть застегнут; не допускается демонтировать систему защиты при опрокидывании (ROPS).

WARNING: Cancer and Reproductive Harm - www.P65Warnings.ca.gov.
For more information, please visit www.ttcocalprop65.com

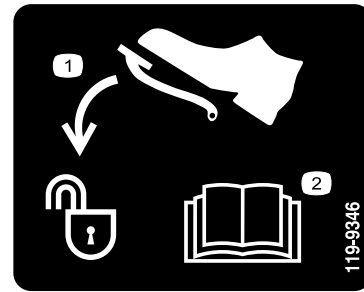
CALIFORNIA SPARK ARRESTER WARNING

Operation of this equipment may create sparks that can start fires around dry vegetation. A spark arrester may be required. The operator should contact local fire agencies for laws or regulations relating to fire prevention requirements.

133-8062

decal133-8062

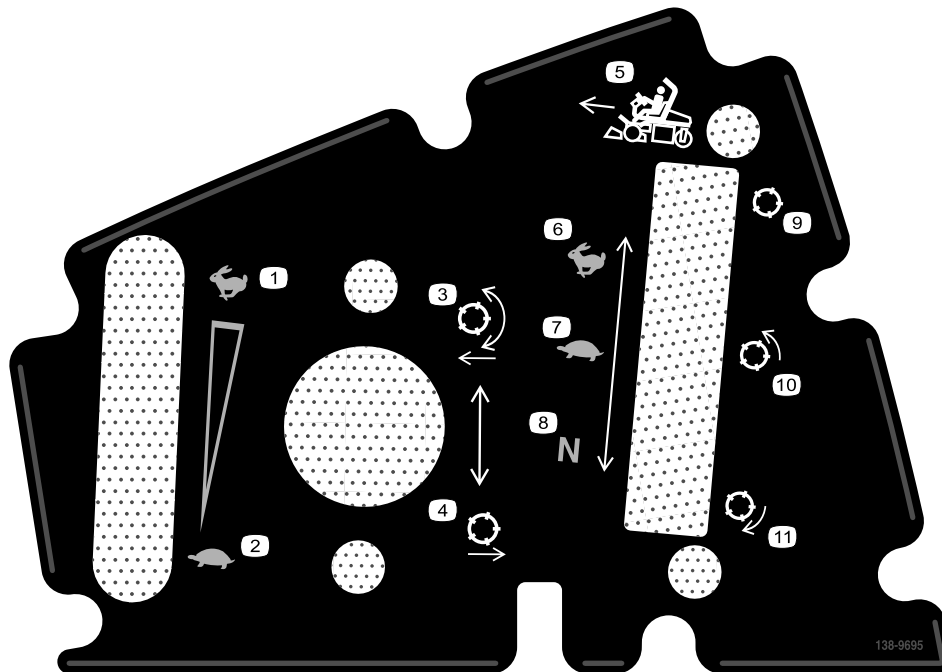
133-8062



decal119-9346

119-9346

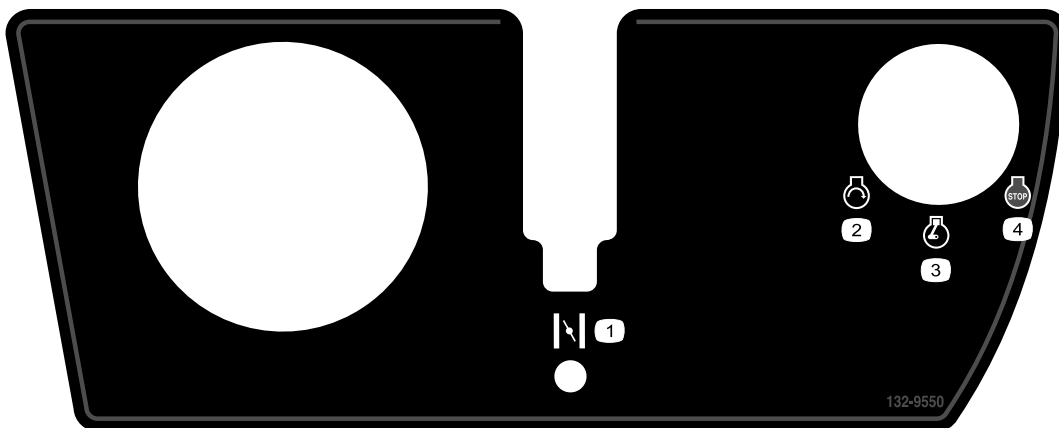
1. Нажмите педаль, чтобы разблокировать.
2. Для получения дополнительной информации прочтите *Руководство оператора*.



decal138-9695

138-9695

1. Частота вращения двигателя – быстрая
2. Частота вращения двигателя – медленная
3. Опускание и включение барабанов
4. Подъем и отключение барабанов
5. Частота вращения барабана – быстрая
6. Частота вращения барабана – медленная
7. Частота вращения барабана – нейтральное положение
8. Барабан – транспортировка
9. Барабан – скашивание
10. Барабан – заточка обратным вращением
11. Движение вперед.



132-9550

decal132-9550

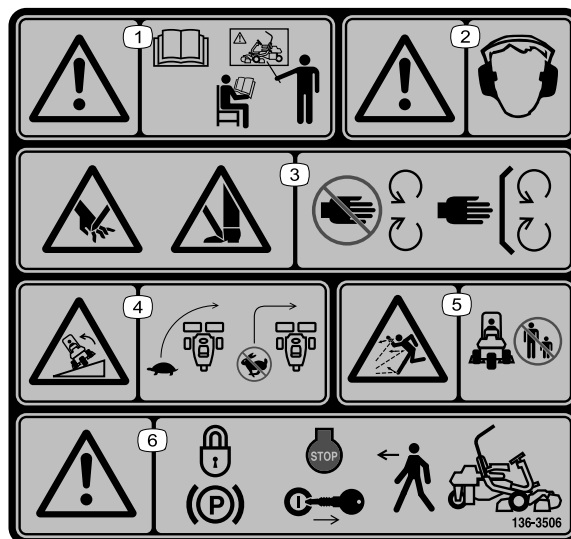
- | | |
|-----------------------|------------------------|
| 1. Воздушная заслонка | 3. Двигатель — работа |
| 2. Двигатель — пуск | 4. Двигатель — останов |



Знаки аккумулятора

Некоторые или все эти знаки имеются на аккумуляторе.

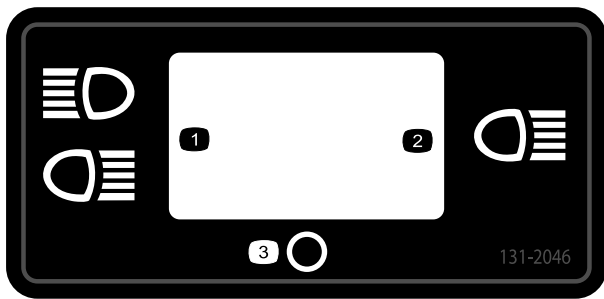
- | | |
|---|--|
| 1. Опасность взрыва | 6. Следите, чтобы посторонние находились на безопасном расстоянии от аккумулятора. |
| 2. Не зажигать огонь и не курить. | 7. Используйте защитные очки; взрывчатые газы могут вызвать потерю зрения или сильные ожоги. |
| 3. Едкая жидкость или опасность химического ожога | 8. Аккумуляторная кислота может вызвать потерю зрения или сильные ожоги. |
| 4. Используйте средства защиты глаз. | 9. Немедленно промойте глаза водой и сразу же обратитесь к врачу. |
| 5. Прочтите <i>Руководство оператора</i> . | 10. Содержит свинец; удаление в бытовые отходы запрещено. |



136-8506

decal136-8506

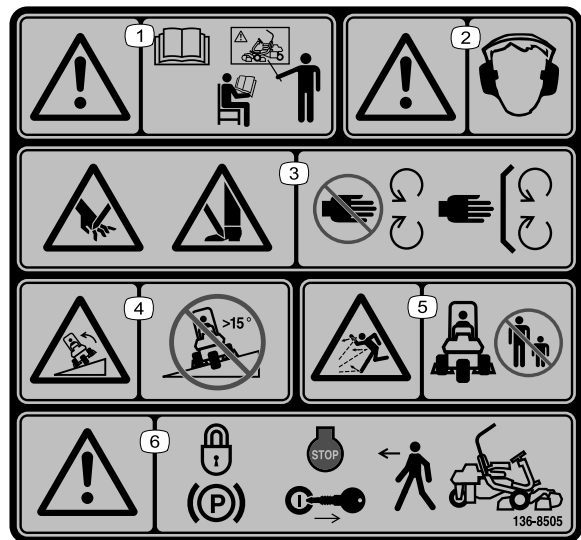
- | | |
|---|--|
| 1. Осторожно! Перед эксплуатацией машины прочтите <i>Руководство оператора</i> и пройдите обучение. | 4. Опасность опрокидывания! Снизьте скорость машины перед поворотами, не поворачивайте на высоких скоростях. |
| 2. Осторожно! Следует использовать средства защиты органов слуха. | 5. Опасность травмирования отбрасываемыми предметами! Посторонние должны находиться на безопасном расстоянии от машины. |
| 3. Опасность порезов и травматической ампутации конечностей! Все защитные ограждения и щитки должны быть на своих местах. | 6. Осторожно! Прежде чем покинуть машину, включите стояночный тормоз, выключите двигатель и извлеките ключ из замка зажигания. |



131-2046

decal131-2046

1. Двухстороннее освещение
2. Одностороннее освещение
3. ВЫКЛ



136-8505

decal136-8505

Взамен таблички 136-8506 для машин, эксплуатируемых в странах ЕС.

Примечание: Данная машина прошла стандартное промышленное испытание на устойчивость, выполняемое в виде статической проверки поперечной и продольной устойчивости на максимально рекомендуемой крутизне склона, указанной на наклейке. Изучите инструкции по эксплуатации машины на склонах, приведенные в *Руководстве оператора*, и проверьте условия, в которых вы будете эксплуатировать машину, чтобы определить, можно ли работать на машине в таких условиях в этот день и на этой рабочей площадке. Режим работы машины на склоне может меняться в зависимости от рельефа местности. По возможности держите режущие блоки опущенными на землю во время эксплуатации машины на склонах. Подъем режущих блоков во время работы на склоне может привести к потере устойчивости машины.

1. Осторожно! Перед эксплуатацией машины прочтите *Руководство оператора* и пройдите обучение.
2. Осторожно! Следует использовать средства защиты органов слуха.
3. Опасность пореза и травматической ампутации конечностей! Держитесь на безопасном расстоянии от движущихся частей; следите, чтобы все ограждения и щитки были установлены на штатные места.
4. Опасность опрокидывания! Запрещается движение под уклон или поперек склона крутизной более 15 градусов.
5. Опасность травмирования отбрасываемыми предметами! Посторонние должны находиться на безопасном расстоянии от машины.
6. Осторожно! Прежде чем покинуть машину, включите стояночный тормоз, выключите двигатель и извлеките ключ из замка зажигания.

GREENSMASTER 3XXX

1	2		3		4		5	6
	3.8 MPH 6.1 Km/h	5.0 MPH 8.0 Km/h	3.8 MPH 6.1 Km/h	5.0 MPH 8.0 Km/h	3.8 MPH 6.1 Km/h	5.0 MPH 8.0 Km/h	3.8 MPH 6.1 Km/h	
0.062" / 1.6mm	N/R	N/R	9	N/R	9	N/R	9	7
0.094" / 2.4mm	N/R	N/R	9	N/R	9	N/R	9	
0.125" / 3.2mm	N/R	N/R	9	N/R	9	N/R	9	
0.156" / 4.0mm	N/R	N/R	9	N/R	9	N/R	N/R	
0.188" / 4.8mm	N/R	N/R	9	N/R	7	N/R	N/R	
0.218" / 5.5mm	N/R	N/R	9	N/R	6	N/R	N/R	
0.250" / 6.4mm	7	N/R	6	7	5	7	N/R	
0.312" / 7.9mm	6	N/R	5	6	4	6	N/R	
0.375" / 9.5mm	6	7	4	5	4	5	N/R	
0.438" / 11.1mm	6	6	4	5	3	4	N/R	
0.500" / 12.7mm	5	6	3	4	N/R	N/R	N/R	
0.625" / 15.9mm	4	5	3	3	N/R	N/R	N/R	
0.750" / 19.0mm	3	4	3	3	N/R	N/R	N/R	
0.875" / 22.2mm	3	4	N/R	3	N/R	N/R	N/R	8
1.000" / 25.4mm	3	3	N/R	N/R	N/R	N/R	N/R	

115-8156

115-8156

decal115-8156

- | | | | |
|----------------------------|-----------------------------|------------------------------|-------------|
| 1. Высота барабана | 3. Режущий блок на 8 ножей | 5. Режущий блок на 14 ножей | 7. Быстро |
| 2. Режущий блок на 5 ножей | 4. Режущий блок на 11 ножей | 6. Частота вращения барабана | 8. Медленно |

GREENSMASTER 3300/3320 TriFlex QUICK REFERENCE AID

SEE OPERATOR'S MANUAL

CHECK/SERVICE (daily)

1. OIL LEVEL, ENGINE	5. LEAK DETECTOR ALARM
2. OIL LEVEL, HYDRAULIC TANK	6. AIR FILTER / PRECLEANER
3. BRAKE FUNCTION	7. ENGINE COOLING FINS
4. INTERLOCK SYSTEM:	8. TIRE PRESSURE (12 - 16 psi)
4a. SEAT INTERLOCK	9. BATTERY
4b. NEUTRAL SENSOR	10. WHEEL NUT TORQUE (70-90 FT LBS)
4c. MOW SENSOR	11. FUEL - GAS
4d. PARKING BRAKE INTERLOCK	12. REEL SPEED / BACKLAP CONTROL

FLUID SPECIFICATIONS / CHANGE INTERVALS

See operator's manual for initial change	FLUID TYPE	CAPACITY		CHANGE INTERVALS		FILTER PART NO.
		L	QTS.	FLUID	FILTER	
A. ENGINE OIL	SAE 10W-30 SJ	1.6*	1.75*	100 HRS.	100 HRS.	107-7817
B. AIR CLEANER	_____	_____	_____	_____	100 HRS.	692519
C. FUEL FILTER	_____	_____	_____	_____	1000 HRS.	94-2690
D. HYDRAULIC OIL (3300)	ISO VG 46	22.7*	24*	800 HRS.	800 HRS.	108-5194
D. HYDRAULIC OIL (3320)	ISO VG 46	18.9*	20*	800 HRS.	800 HRS.	108-5194
E. FUEL TANK	UNLEADED GAS	22.7	6 GAL.	_____	_____	_____

*Including filter

119-9345

119-9345

decal119-9345

Сборка

Незакреплённые детали

Используя таблицу, представленную ниже, убедитесь в том, что все детали отгружены

Процедура	Наименование	Количество	Использование
1	Защитная дуга	1	Установите защитную дугу.
	Болт (½ x 3¾ дюйма)	4	
	Фланцевая гайка (½ дюйма)	4	
2	Сиденье	1	Установите сиденье на основание.
	Жгут проводов сиденья	1	
3	Рулевое колесо	1	Установите рулевое колесо.
	Контргайка (1½ дюйма)	1	
	Шайба	1	
	Крышка рулевого колеса	1	
4	Детали не требуются	–	Залейте электролит и зарядите аккумулятор.
5	Комплект маслоохладителя – тяговый блок Greensmaster серии 3300 (№ по кат. 119-1691 [приобретается отдельно])	–	Установите дополнительный маслоохладитель.
6	Крюк травосборника	6	Установите крюки травосборника.
	Болты с буртиком	12	
7	Измерительная планка	1	Установите режущие блоки и противовесы.
	Режущий блок (приобретите у официального дистрибьютора компании Того)	3	
	Травосборник	3	
	Противовес электродвигателя барабана	3	
	Колпачковый винт	6	
	Уплотнительное кольцо	3	
8	Детали не требуются	–	Настройте функцию контроля срезания.
9	Комплект балласта (№ по кат. 119-7129) – приобретается отдельно	1	Добавьте задний балласт.
10	Предупреждающая наклейка (№ по каталогу 136-8505)	1	Приклейте сертификационные наклейки CE (если необходимо).
	Наклейка с маркировкой CE	1	
	Наклейка, указывающая год выпуска	1	
11	Детали не требуются	–	Снизьте давление в шинах.
12	Детали не требуются	–	Выполните приработку тормозов.

Информационные материалы и дополнительные детали

Наименование	Количество	Использование
Руководство оператора	1	Изучите руководство перед эксплуатацией машины.
Руководство владельца двигателя	1	Используйте это руководство в качестве справочной информации по двигателю.
Декларация соответствия	1	Для подтверждения соответствия требованиям CE
Сертификат уровня шума	1	
Ключи зажигания	2	Используйте ключ для запуска двигателя.

1

Установка защитной дуги

Детали, требуемые для этой процедуры:

1	Защитная дуга
4	Болт ($\frac{1}{2}$ x $3\frac{3}{4}$ дюйма)
4	Фланцевая гайка ($\frac{1}{2}$ дюйма)

Процедура

1. Снимите с обрешетки верхнюю опору.
2. Извлеките из обрешетки защитную дугу.
3. Отверните 3 болта, с помощью которых правый боковой кожух крепится к машине, и снимите боковой кожух.
4. Отверните 2 болта, которые крепят кронштейн блока предохранителей к кронштейну конструкции ROPS, как показано на [Рисунок 3](#).

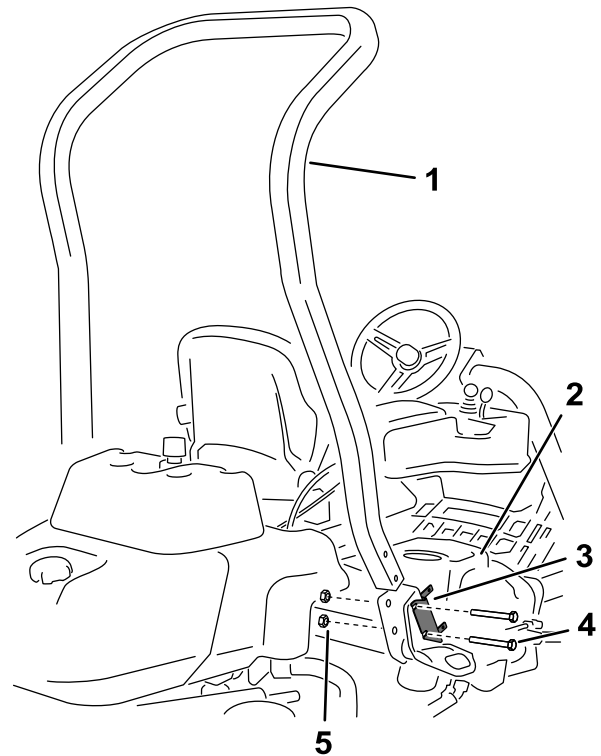


Рисунок 3

g255172

1. Защитная дуга
 2. Правый боковой кожух
 3. Кронштейн блока предохранителей
 4. Болт ($\frac{1}{2}$ x $3\frac{3}{4}$ дюйма)
 5. Фланцевая гайка ($\frac{1}{2}$ дюйма)
5. Совместите кронштейн блока предохранителей с правым кронштейном конструкции ROPS и с помощью 4 болтов ($\frac{1}{2}$ x $3\frac{3}{4}$ дюйма) и 4 фланцевых гаек ($\frac{1}{2}$ дюйма) установите защитную дугу в кронштейны конструкции ROPS с каждой стороны машины.
 6. Затяните крепежные детали с моментом от 136 до 149 Н·м.
 7. Используйте 3 ранее снятых болта, чтобы прикрепить правый боковой кожух к машине.

2

Установка сиденья

Детали, требуемые для этой процедуры:

1	Сиденье
1	Жгут проводов сиденья

Процедура

Примечание: Закрепите салазки сиденья в передних крепежных отверстиях, что позволит дополнительно сдвигать сиденье вперед на 7,6 см, или в задних крепежных отверстиях, что позволит дополнительно сдвигать сиденье назад на 7,6 см.

1. Снимите и удалите в отходы шурупы с квадратной головкой, которые крепят салазки сиденья, и обрежьте транспортные ремни.
2. Снимите с транспортного кронштейна 4 болта (5/16 x 3/4 дюйма) и шайбы и удалите кронштейн в отходы.
3. Закрепите сиденье на основании 4 ранее снятыми болтами и шайбами (Рисунок 4).

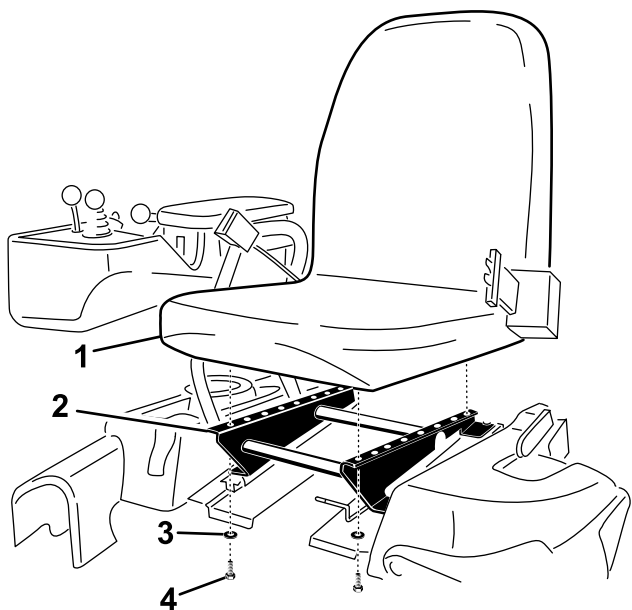


Рисунок 4

- | | |
|----------------------|----------------------------|
| 1. Сиденье | 3. Шайба |
| 2. Основание сиденья | 4. Болт (5/16 x 3/4 дюйма) |

4. Найдите свободный соединитель в главном жгуте проводов справа от сиденья и подсоедините его к жгуту проводов, поступившему в комплекте с сиденьем.

5. Проложите жгут проводов сиденья вокруг салазок сиденья так, чтобы он не защемлялся при перемещении сиденья, и подсоедините его к разъему на нижней стороне сиденья.

3

Установка рулевого колеса

Детали, требуемые для этой процедуры:

1	Рулевое колесо
1	Контргайка (1½ дюйма)
1	Шайба
1	Крышка рулевого колеса

Процедура

1. Наденьте рулевое колесо на рулевой вал (Рисунок 5).

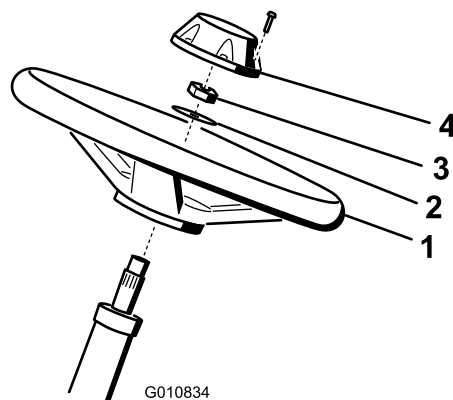


Рисунок 5

- | | |
|-------------------|---------------|
| 1. Рулевое колесо | 3. Контргайка |
| 2. Шайба | 4. Колпачок |
2. Наденьте шайбу на рулевой вал (Рисунок 5).
 3. Закрепите рулевое колесо на валу контргайкой и затяните ее с моментом 27–35 Н·м (Рисунок 5).
 4. Установите крышку на рулевом колесе и закрепите ее 6 болтами (Рисунок 5).

4

Заполнение электролитом и зарядка аккумулятора

Детали не требуются

Процедура

Для первоначального заполнения аккумуляторной батареи используйте только электролит (с удельным весом 1,265).

⚠ ПРЕДУПРЕЖДЕНИЕ

Клеммы аккумулятора или металлические инструменты могут короткнуть на металлические компоненты машины, вызвав искрение. Искры могут вызвать взрыв аккумуляторных газов, что приведет к получению травмы.

- При демонтаже или установке аккумулятора не допускайте прикосновения его клемм к металлическим частям машины.
- Не допускайте короткого замыкания клемм аккумулятора металлическими инструментами на металлические части машины.

1. Снимите детали крепления и зажим аккумуляторной батареи и поднимите аккумулятор.
Внимание: Не допускается добавлять электролит в аккумулятор, установленный на машине. Пролитый электролит может вызвать коррозию.
2. Очистите поверхность аккумулятора и снимите вентиляционные пробки (Рисунок 6).

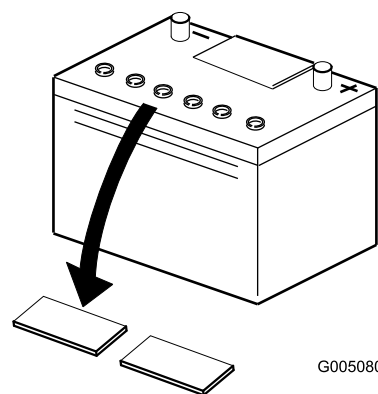


Рисунок 6

G005080

g005080

3. Осторожно заливайте электролит в каждую ячейку до уровня над пластинами примерно 6 мм (Рисунок 7).

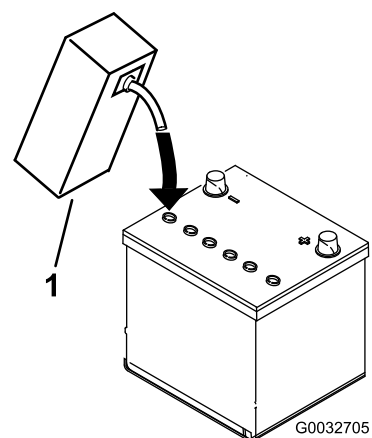


Рисунок 7

G0032705

g032705

1. Электролит
4. Подождите примерно 20-30 минут, пока электролит не впитается в пластины. При необходимости доливайте электролит до уровня, не доходящего примерно 6 мм до низа заливного отверстия (Рисунок 7).
5. Подсоедините к полюсным штырям аккумуляторной батареи зарядное устройство, обеспечивающее силу тока от 2 до 4 А. Заряжайте аккумуляторную батарею не менее 2 часов при силе тока 4 А или не менее 4 часов при силе тока 2 А, пока удельная плотность электролита не достигнет значения 1,250 или выше, при температуре не ниже 16 °С, при этом должно быть обеспечено свободное газовыделение из всех ячеек.

⚠ ПРЕДУПРЕЖДЕНИЕ

При зарядке аккумулятора выделяются взрывоопасные газы.

Запрещается курить около аккумуляторной батареи; не допускайте появления искр или пламени поблизости от нее.

Внимание: Если аккумуляторная батарея заряжается меньше времени, указанного выше, срок службы аккумуляторной батареи может сократиться.

6. Когда аккумулятор зарядится, отсоедините зарядное устройство от электророзетки и штырей аккумулятора.

Примечание: После активации аккумуляторной батареи добавляйте в нее только дистиллированную воду для замещения естественной убыли, хотя необслуживаемые аккумуляторные батареи при нормальных условиях работы добавления воды не требуют.

Внимание: Неправильная заливка электролита в аккумулятор может привести к газыделению и (или) преждевременному выходу аккумулятора из строя.

7. Установите вентиляционные крышки.
8. Поместите аккумуляторную батарею на поддон аккумуляторной батареи и закрепите ее ранее снятыми зажимом и деталями крепления.
9. Подсоедините положительный кабель (красный) к положительной клемме (+), а отрицательный кабель (черный) – к отрицательной (–) клемме аккумуляторной батареи и закрепите их болтами и гайками (Рисунок 8). Наденьте на положительную клемму резиновый чехол для предотвращения возможного замыкания на массу.

⚠ ПРЕДУПРЕЖДЕНИЕ

Неправильное подключение кабеля к аккумулятору может вызвать искрение и привести к повреждению машины и кабеля. Искры могут вызвать взрыв аккумуляторных газов, что приведет к получению травмы.

- Всегда отсоединяйте отрицательный (черный) кабель аккумулятора перед отсоединением положительного (красного) кабеля.
- Всегда присоединяйте положительный (красный) кабель аккумулятора перед присоединением отрицательного (черного) кабеля.

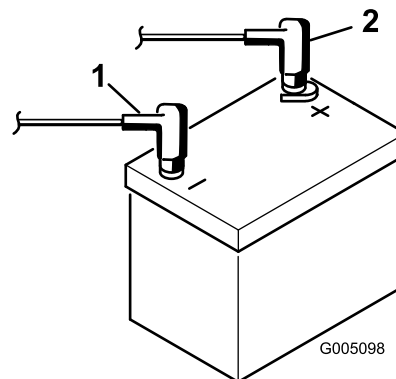


Рисунок 8

1. Отрицательный (-)
2. Положительный (+)

5

Установка маслоохладителя

Дополнительно

Детали, требуемые для этой процедуры:

–	Комплект маслоохладителя – тяговый блок Greensmaster серии 3300 (№ по кат. 119-1691 [приобретается отдельно])
---	---

Процедура

Если машина эксплуатируется в жарком климате, где температура окружающей среды выше 29 °C, или в тяжелом режиме (используется для

скашивания не только гринов, но и фарвеев, или используется в качестве вертикуттера), установите дополнительный комплект охладителя гидравлического масла (№ по кат. 119-1691).

7

Установка режущих блоков

Детали, требуемые для этой процедуры:

1	Измерительная планка
3	Режущий блок (приобретите у официального дистрибьютора компании Toro)
3	Травосборник
3	Противовес электродвигателя барабана
6	Колпачковый винт
3	Уплотнительное кольцо

Процедура

1. Подготовьте режущие блоки к установке; см. *Руководство оператора* для своего режущего блока.
2. Нанесите консистентную смазку на внутренний диаметр муфты привода.
3. Установите уплотнительное кольцо на каждый двигатель барабана, как показано на [Рисунок 10](#).

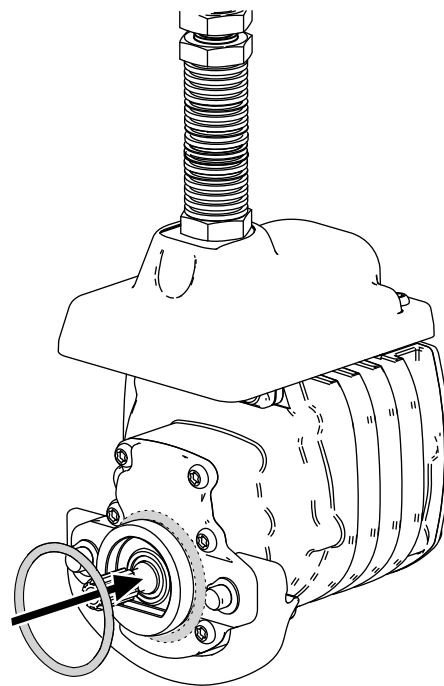


Рисунок 10

g256064

4. Установите противовес электродвигателя барабана; см. раздел [Установка](#)

6

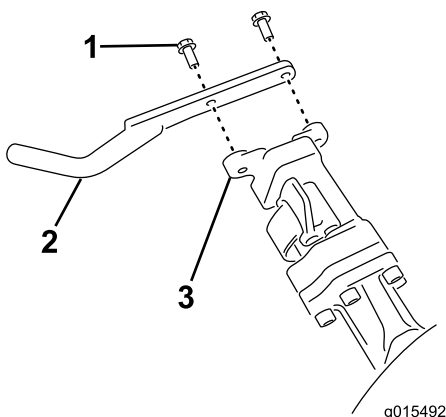
Установка крюков травосборника

Детали, требуемые для этой процедуры:

6	Крюк травосборника
12	Болты с буртиком

Процедура

Установите 6 крюков травосборника на концы штанг рычагов подвески, используя 12 болтов с буртиками ([Рисунок 9](#)).



g015492

g015492

Рисунок 9

1. Фланцевый болт
2. Крюк травосборника
3. Штанга рычага подвески

противовесов электродвигателя (страница 53).

- Установите режущие блоки; см. раздел [Установка режущих блоков \(страница 53\)](#).

8

Настройка функции контроля срезания

Детали не требуются

Процедура

В машине имеется функция контроля срезания, которая изменяет скорость вращения барабанов в зависимости от скорости движения машины, чтобы поддерживать постоянный режим срезания. Благодаря этому достигается стабильное и высокое качество скашивания, а также однородный внешний вид газона после скашивания. По умолчанию функция контроля срезания выключена; чтобы ее настроить и включить, см. раздел [Настройка функции контроля срезания \(страница 24\)](#)

9

Добавление заднего балласта

Детали, требуемые для этой процедуры:

1	Комплект балласта (№ по кат. 119-7129) – приобретается отдельно
---	---

Процедура

Данная машина соответствует требованиям ANSI B71.4-2017 и EN ISO 5395:2013 при условии, что она оборудована комплектом груза (№ по кат. 119-7129).

10

Установка сертификационных наклеек CE

Детали, требуемые для этой процедуры:

1	Предупреждающая наклейка (№ по каталогу 136-8505)
1	Наклейка с маркировкой CE
1	Наклейка, указывающая год выпуска

Процедура

Если вы используете данную машину в стране, соблюдающую стандарты ЕС, выполните следующие действия после установки комплекта ограждений на машину:

- Приклейте предупреждающую наклейку CE (№ по кат. 136-8505) поверх имеющейся предупреждающей наклейки (№ по кат. 136-8506).
- Приклейте наклейку с маркировкой CE на раму под передней стороной сиденья ([Рисунок 11](#)).

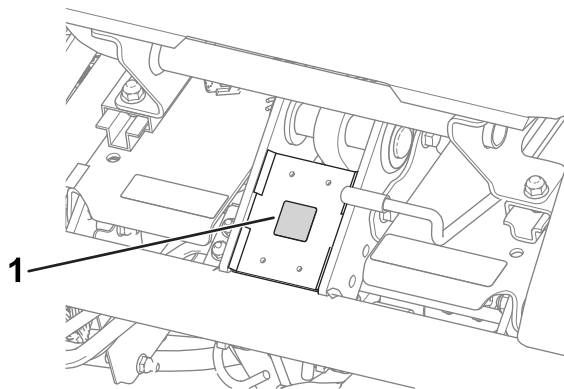


Рисунок 11

g233420

- Наклейка с маркировкой CE

- Приклейте наклейку, указывающую год выпуска, рядом с табличкой с серийным номером ([Рисунок 12](#)).

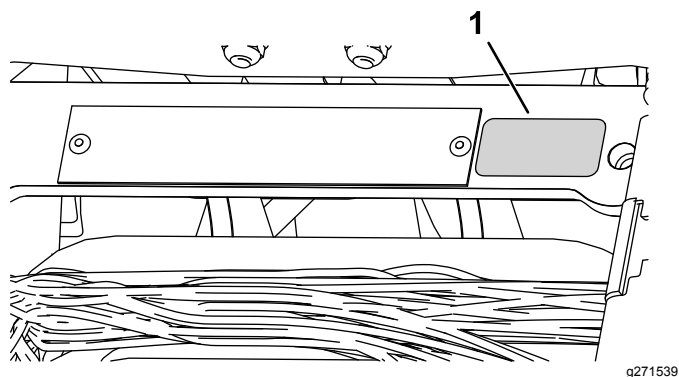
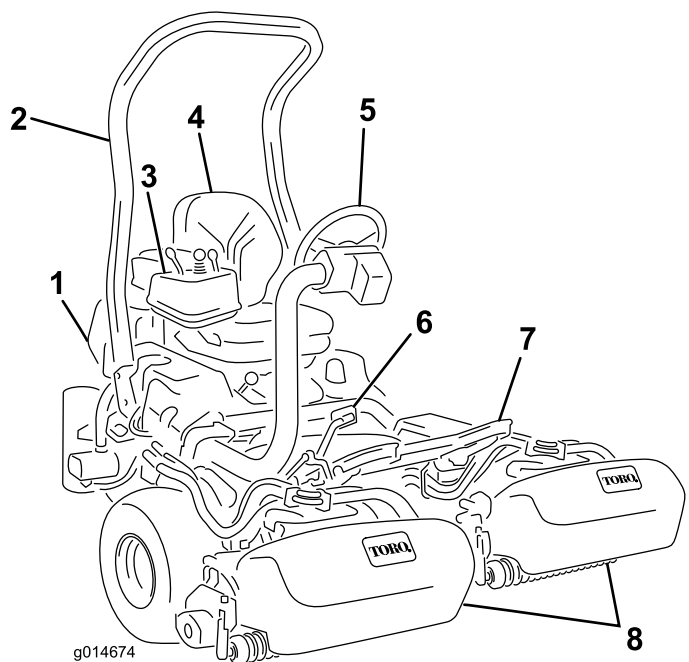


Рисунок 12

g271539

1. Наклейка, указывающая год выпуска

Знакомство с изделием



g014674

g014674

Рисунок 13

- | | |
|----------------------|----------------------------|
| 1. Двигатель | 5. Рулевое колесо |
| 2. Защитная дуга | 6. Педаль управления тягой |
| 3. Панель управления | 7. Подножка |
| 4. Сиденье | 8. Режущие блоки |

11

Снижение давления в шинах

Детали не требуются

Процедура

На заводе перед поставкой в шинах устанавливается повышенное давление. Перед запуском машины снизьте давление до надлежащего уровня; см. раздел [Проверка давления в шинах \(страница 45\)](#).

12

Приработка тормозов

Детали не требуются

Процедура

Выполните приработку тормозов; см. [Регулировка тормозов \(страница 47\)](#).

Органы управления

Педаль управления тягой

Педаль управления тягой ([Рисунок 14](#)) выполняет 3 функции: приводит машину в движение вперед и назад, а также останавливает ее. Нажимайте на верхнюю часть педали для движения вперед и на нижнюю часть педали для движения назад или для остановки при движении вперед. Для останова машины дайте педали переместиться в нейтральное положение. При движении машины вперед не опирайтесь пяткой на нижнюю часть педали для удобства. ([Рисунок 15](#)).

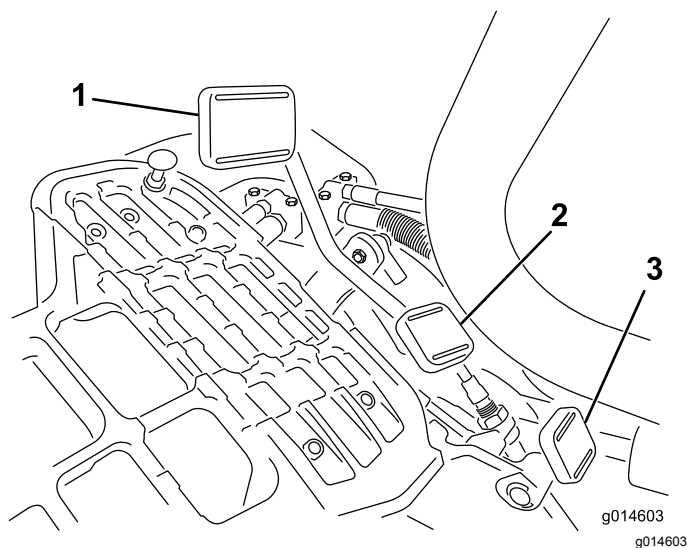


Рисунок 14

- | | |
|---|--------------------------------------|
| 1. Педаль управления тягой - вперед | 3. Педаль блокировки рулевого рычага |
| 2. Педаль управления тягой - задний ход | |



Рисунок 15

Скорости движения:

- Скорость скашивания в прямом направлении составляет 3,2–8 км/ч
- Максимальная транспортная скорость составляет 16 км/ч
- Скорость заднего хода - 4,0 км/ч

Педаль блокировки рулевого рычага

Нажмите педаль (Рисунок 14) и поднимите или опустите рулевой рычаг в удобное для себя положение, после чего отпустите педаль, чтобы зафиксировать рычаг.

Рычаг дроссельной заслонки

Рычаг дроссельной заслонки (Рисунок 16) позволяет регулировать частоту вращения двигателя. Перемещайте рычаг дроссельной заслонки в положение **Быстро** для увеличения частоты вращения двигателя; перемещайте рычаг дроссельной заслонки в положение **Медленно** для уменьшения частоты вращения двигателя.

Примечание: Двигатель нельзя заглушить с помощью рычага дроссельной заслонки.

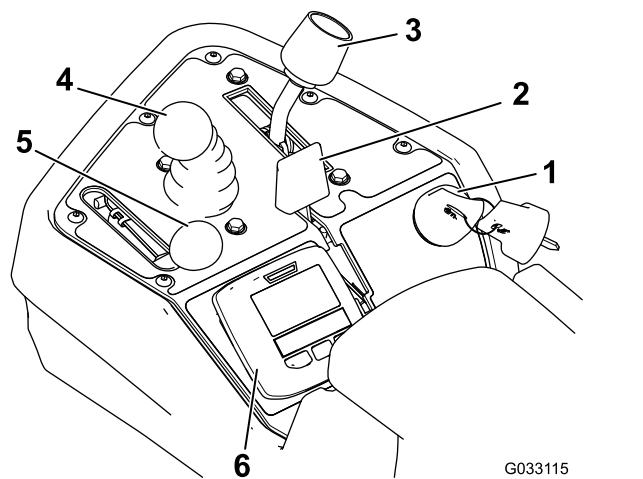


Рисунок 16

- | | |
|----------------------------------|---|
| 1. Замок зажигания | 4. Рычаг подъема и опускания режущих блоков |
| 2. Рычаг воздушной заслонки | 5. Рычаг дроссельной заслонки |
| 3. Рычаг управления трансмиссией | 6. Дисплей управления инфо-центра |

Рычаг воздушной заслонки

Для запуска холодного двигателя закройте воздушную заслонку карбюратора, передвинув рычаг воздушной заслонки вперед (Рисунок 16) в **ЗАКРЫТОЕ** положение. После того как двигатель запустится, отрегулируйте рычаг воздушной заслонки для поддержания устойчивой работы двигателя. При первой возможности откройте воздушную заслонку, переведя ее рычаг назад в **ОТКРЫТОЕ** положение. Прогретый двигатель почти или совсем не требует закрытия воздушной заслонки.

Рычаг подъема и опускания режущих блоков

Во время скашивания при перемещении рычага (Рисунок 16) вперед опускаются режущие блоки и запускаются барабаны. Для остановки барабанов и подъема режущих блоков потяните рычаг назад.

Для остановки барабанов без подъема режущих блоков кратковременно потяните за рычаг назад и отпустите его. Для запуска барабанов передвиньте рычаг вперед.

Рычаг управления трансмиссией

Рычаг управления трансмиссией (Рисунок 16) позволяет выбрать два варианта тяги и НЕЙТРАЛЬНОЕ положение. Во избежание повреждений, во время движения машины допускается переключение со скашивания на транспортировку или с транспортировки на скашивание (но не на нейтраль).

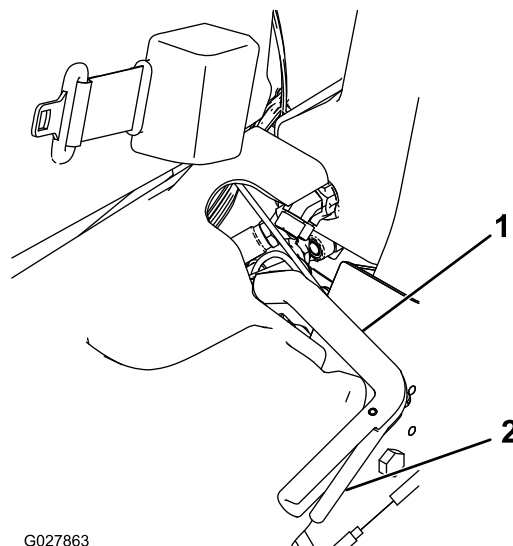
- Заднее положение – нейтраль; используйте для заточки барабанов обратным вращением
- Среднее положение – используйте для скашивания травы
- Переднее положение – используйте для перемещения машины между рабочими участками.

Замок зажигания

Для запуска двигателя вставьте ключ в замок зажигания (Рисунок 16) и поверните его по часовой стрелке в положение ПУСК. Как только двигатель запустится, сразу отпустите ключ; он вернется в положение ВКЛ. Чтобы выключить двигатель, поверните ключ против часовой стрелки в положение ОСТАНОВ.

Рычаг стояночного тормоза

Для включения стояночного тормоза потяните вверх рычаг стояночного тормоза (Рисунок 17). Чтобы отключить стояночный тормоз, нажмите рычаг отключения на нижней стороне рычага тормоза и опустите рычаг тормоза вниз в положение выключения. Прежде чем покинуть машину, включите стояночный тормоз.



G027863

g027863

Рисунок 17

1. Рычаг стояночного тормоза
2. Отпустите рычаг

Дисплей управления инфо-центра

Использование ЖК-дисплея инфо-центра

Жидкокристаллический дисплей инфо-центра (InfoCenter) показывает информацию о машине, такую как напряжение генератора, частоту вращения двигателя, диагностическую информацию и другие сведения о машине и о блоке аккумуляторных батарей. На Рисунок 18 и Рисунок 19 показаны экран-заставка и основной информационный экран инфо-центра. Можно в любой момент переключаться между экраном-заставкой и главным информационным экраном; для этого нужно нажать любую из кнопок инфо-центра и выбрать соответствующую кнопку направления.

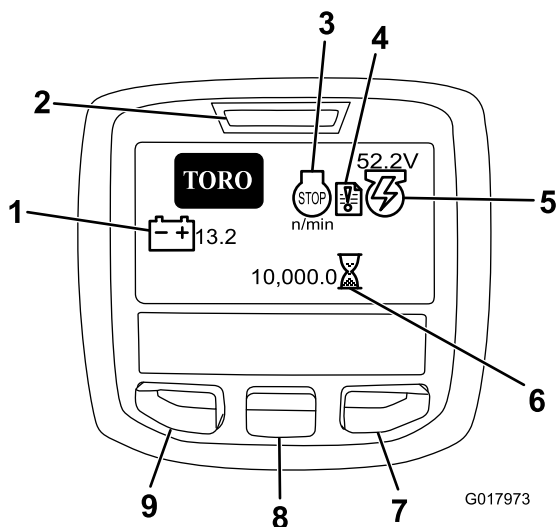


Рисунок 18

- | | |
|--|------------------------------------|
| 1. Напряжение аккумуляторной батареи | 6. Счетчик моточасов |
| 2. Индикатор питания / индикатор неисправности | 7. Кнопка «вправо» |
| 3. Частота вращения / состояние двигателя | 8. Кнопка «вниз» |
| 4. Журнал неисправностей | 9. Кнопка доступа к меню / «назад» |
| 5. Напряжение/состояние генератора | |

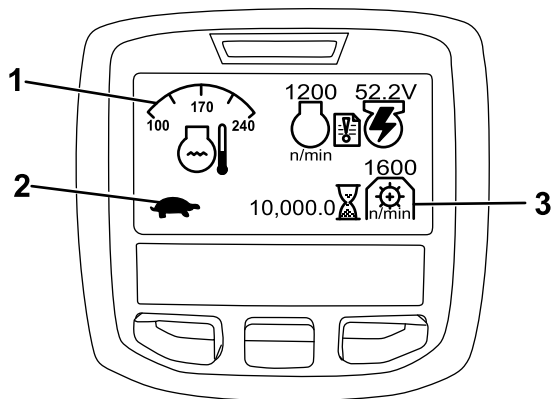


Рисунок 19

- | | |
|-------------------------------------|--|
| 1. Температура охлаждающей жидкости | 3. Частота вращения вала механизма отбора мощности (РТО) |
| 2. Режим работы трансмиссии | |

- НАПРЯЖЕНИЕ/СОСТОЯНИЕ ГЕНЕРАТОРА — показывает напряжение генератора.
- СЧЕТЧИК МОТОЧАСОВ — показывает полную наработку машины в часах. Счетчик запускается после поворота ключа зажигания в положение ВКЛ.
- ЧАСТОТА ВРАЩЕНИЯ РТО — указывает частоту вращения вала механизма отбора мощности (РТО).
- НАПРЯЖЕНИЕ АККУМУЛЯТОРНОЙ БАТАРЕИ — показывает напряжение аккумуляторной батареи в вольтах.
- ТЕМПЕРАТУРА ОХЛАЖДАЮЩЕЙ ЖИДКОСТИ — показывает температуру охлаждающей жидкости в двигателе в °С или °F.
- РЕЖИМ РАБОТЫ ТРАНСМИССИИ — режим транспортировки обозначается изображением кролика, режим скашивания — черепахи.
- ИНДИКАТОР ДАВЛЕНИЯ МАСЛА В ДВИГАТЕЛЕ — этот индикатор появляется, если давление масла в двигателе падает ниже безопасного уровня.
- КНОПКА «ВЫЗОВ МЕНЮ/НАЗАД» — нажмите эту кнопку для вызова меню инфо-центра. Эту кнопку можно использовать для выхода из любого текущего меню.
- КНОПКА «ВНИЗ» — ИСПОЛЬЗУЕТСЯ ДЛЯ ПРОКРУТКИ МЕНЮ ВНИЗ.
- КНОПКА «ВПРАВО» — ИСПОЛЬЗУЕТСЯ, ЧТОБЫ ОТКРЫТЬ МЕНЮ, ГДЕ СТЕЛКА ВПРАВО ПОКАЗЫВАЕТ ДОПОЛНИТЕЛЬНУЮ ИНФОРМАЦИЮ.

Примечание: Назначение каждой кнопки можно изменять в зависимости от текущей потребности. Каждая кнопка имеет пиктограмму, показывающую ее текущее назначение.

Пользование меню

Для доступа к системе меню инфо-центра нажмите кнопку Вызов меню, когда отображается главный экран. Вы перейдете в Главное меню. В следующих таблицах приведен краткий обзор опций, доступных из меню:

- ЧАСТОТА ВРАЩЕНИЯ/СОСТОЯНИЕ ДВИГАТЕЛЯ — показывает частоту вращения двигателя (об/мин)
- ЖУРНАЛ НЕИСПРАВНОСТЕЙ — показывает, есть ли запись о текущей неисправности для просмотра.

MAIN MENU (ГЛАВНОЕ МЕНЮ)	
Пункт меню	Описание
FAULTS (НЕИСПРАВНОСТИ)	Меню FAULTS (НЕИСПРАВНОСТИ) содержит список недавних неисправностей машины. Для получения дополнительной информации по меню Faults (Неисправности) и по информации, содержащейся в настоящем документе, см. Руководство по техническому обслуживанию или обратитесь к официальному дистрибьютору компании Toro.
SERVICE (ТЕХОБСЛУЖИВАНИЕ)	Меню SERVICE (ТЕХОБСЛУЖИВАНИЕ) содержит информацию о машине, такую как наработка в часах и другие аналогичные данные.
DIAGNOSTICS (ДИАГНОСТИКА)	Меню DIAGNOSTICS (ДИАГНОСТИКА) содержит списки различных текущих состояний машины. Это меню можно использовать в некоторых случаях для поиска и устранения неисправностей, т.к. оно быстро показывает, какие органы управления машины включены и какие выключены.
SETTINGS (НАСТРОЙКИ)	Меню SETTINGS (НАСТРОЙКИ) позволяет индивидуально настраивать и изменять конфигурационные переменные на экране инфо-центра.
ABOUT (О МАШИНЕ)	Меню ABOUT (О МАШИНЕ) содержит номер модели, серийный номер и версию программного обеспечения вашей машины.

SERVICE (ТЕХОБСЛУЖИВАНИЕ)	
Пункт меню	Описание
HOURS (ЧАСЫ)	Показывает полное число моточасов машины, двигателя, барабана, функции заточки и вентилятора, а также число часов транспортировки и перегрева машины.
COUNTS (СЧЕТЧИКИ)	Показывает число предпусковых подогревов и пусков машины.
BACKLAP (ЗАТОЧКА ОБРАТНЫМ ВРАЩЕНИЕМ)	ВКЛЮЧАЕТ И ВЫКЛЮЧАЕТ заточку обратным вращением (если заточка ВКЛЮЧЕНА, ее можно выключить с помощью данной настройки или, повернув ключ зажигания в положение ВЫКЛ).

DIAGNOSTICS (ДИАГНОСТИКА)	
Пункт меню	Описание
ENGINE RUN (РАБОТА ДВИГАТЕЛЯ)	Показывает, активны ли следующие функции: ключ в положении «Пуск», ключ в положении «Работа», джойстик опускает режущие блоки, джойстик поднимает режущие блоки, нейтральное положение, оператор отсутствует на сиденье или включен стояночный тормоз, работа разрешена, а также режим RTR или ETR.
S1-S4	Управляет подъемом или опусканием электромагнитов.
REELS ENABLE (ВКЛЮЧЕНИЕ БАРАБАНОВ)	Указывает, включена ли функция eReel.

SETTINGS (НАСТРОЙКИ)	
Пункт меню	Описание
UNITS (ЕДИНИЦЫ ИЗМЕРЕНИЯ)	Установка единиц измерения, используемых в инфо-центре: в меню можно выбрать британские (English) или метрические (Metric) единицы.
LANGUAGE (ЯЗЫК)	Установка языка, используемого в инфо-центре.
LCD BACKLIGHT (ПОДСВЕТКА ДИСПЛЕЯ)	Управление яркостью ЖК-дисплея.
LCD CONTRAST (КОНТРАСТ ДИСПЛЕЯ)	Управление контрастностью ЖК-дисплея.

PROTECTED MENUS (ЗАЩИЩЕННЫЕ МЕНЮ)	Позволяет дистрибьютору/инженеру получить доступ к защищенным меню после ввода пароля.
PROTECT SETTINGS (ЗАЩИТА НАСТРОЕК)	Управляет защищенными меню.
RESET DEFAULTS (ВОЗВРАТ К НАСТРОЙКАМ ПО УМОЛЧАНИЮ)	Переустанавливает инфо-центр на исходные настройки.
RAISE DELAY (ЗАДЕРЖКА ПОДЪЕМА)	Управляет длительностью задержки подъема центрального режущего блока.
LOWER DELAY (ЗАДЕРЖКА ОПУСКАНИЯ)	Управляет длительностью задержки опускания центрального режущего блока.
TAROFF DELAY (ЗАДЕРЖКА ВРЕМЕННОЙ ОСТАНОВКИ)	Управляет задержкой временной остановки.
REEL SPEED (ЧАСТОТА ВРАЩЕНИЯ БАРАБАНА)	Управляет частотой вращения барабана.
BACKLAP RPM (ЧАСТОТА ОБРАТНОГО ВРАЩЕНИЯ ДЛЯ ЗАТОЧКИ)	Управляет частотой обратного вращения для заточки (об/мин).
CLIP CONTROL (КОНТРОЛЬ СРЕЗАНИЯ)	Включает или выключает автоматическую функцию контроля срезания.
BLADE COUNT (КОЛИЧЕСТВО НОЖЕЙ)	Устанавливает количество ножей на каждом барабане. Данную настройку необходимо изменять только в случае, если функция CLIP CONTROL (КОНТРОЛЬ СРЕЗАНИЯ) ВКЛЮЧЕНА.
CLIP (FOC) (СРЕЗАНИЕ, FOC)	Устанавливает нужный режим срезания. Данную настройку необходимо изменять только в случае, если функция CLIP CONTROL (КОНТРОЛЬ СРЕЗАНИЯ) ВКЛЮЧЕНА.

ABOUT (О МАШИНЕ)	
Пункт меню	Описание
MODEL (МОДЕЛЬ)	Показывает номер модели машины.
SN (Серийный номер)	Показывает серийный номер машины.
TEC 5001	Показывает версию ПО главного контроллера.
INFOCENTER (ИНФО-ЦЕНТР)	Показывает версию ПО инфо-центра.
CU1	Показывает версию ПО первого режущего блока.
CU2	Показывает версию ПО второго режущего блока.
CU3	Показывает версию ПО третьего режущего блока.

GENERATOR (ГЕНЕРАТОР)	Показывает заводской номер генератора.
CAN Bus (CAN-ШИНА)	Показывает состояние CAN-шины машины.

Регулировка задержки подъема и опускания центрального режущего блока.

Задержку подъема и опускания центрального режущего блока можно отрегулировать с помощью инфо-центра на нужную величину в пределах от 1 до 10 в соответствии с приведенной ниже таблицей. Заводская настройка по умолчанию составляет 6 (375 мс), она оптимизирована для скорости скашивания 6,1 км/ч.

Номер приращения	Время задержки (секунды)
1	0,100
2	0,150
3	0,200
4	0,250
5	0,300
6	0,375
7	0,475
8	0,600
9	0,750
10	0,925

Регулировка задержки временной остановки

Функция задержки временной остановки позволяет отключить режущие блоки, не поднимая их; ее можно отрегулировать с помощью инфо-центра. Настройка задержки представляет собой максимальное время, в течение которого джойстик подъема и опускания будет оставаться в положении подъема для включения этой функции. Заводская настройка по умолчанию равна 1, при этой настройке данная функция отключена.

Номер приращения	Время задержки (секунды)
1	ВЫКЛ
2	0,050
3	0,100
4	0,150
5	0,200
6	0,250
7	0,300
8	0,350
9	0,400
10	0,450

Настройка функции контроля срезания






Для обеспечения стабильного и высокого качества скашивания, а также равномерного внешнего вида грена после кошения в машине предусмотрена функция контроля срезания, которая изменяет скорость вращения барабанов в зависимости от скорости движения машины, чтобы поддерживать постоянный режим срезания. По умолчанию данная функция выключена; чтобы настроить и включить ее, выполните следующее:

1. Находясь в меню SETTINGS (НАСТРОЙКИ), выберите CLIP CONTROL (КОНТРОЛЬ СРЕЗАНИЯ).
2. Установите настройку CLIP CONTROL (КОНТРОЛЬ СРЕЗАНИЯ) в положение ON (Вкл.).
3. Находясь в меню SETTINGS (НАСТРОЙКИ), выберите BLADE COUNT (КОЛИЧЕСТВО НОЖЕЙ).
4. Установите настройку BLADE COUNT (КОЛИЧЕСТВО НОЖЕЙ) так, чтобы она совпала с количеством ножей на каждом из барабанов.
5. Находясь в меню SETTINGS (НАСТРОЙКИ), выберите CLIP (СРЕЗАНИЕ) (FOC).
6. Установите параметр CLIP (СРЕЗАНИЕ) (FOC) на нужную частоту срезания.

Настройка частоты вращения барабана

Функция контроля срезания автоматически устанавливает скорость вращения барабана в зависимости от скорости движения машины. Если функция контроля срезания не используется, установите скорость вращения барабанов вручную следующим образом:

1. Выберите настройку высоты скашивания, на которую установлены режущие блоки.
2. Выберите требуемую скорость движения, наиболее подходящую для данных условий работы.
3. Используя соответствующую таблицу (Рисунок 19) для режущих блоков с 5, 8, 11 или 14 ножами, определите надлежащую настройку частоты вращения барабана.

							
	3.8 MPH 6.1 Km/h	5.0 MPH 8.0 Km/h	3.8 MPH 6.1 Km/h	5.0 MPH 8.0 Km/h	3.8 MPH 6.1 Km/h	5.0 MPH 8.0 Km/h	3.8 MPH 6.1 Km/h
0.062" / 1.6mm	N/R	N/R	9	N/R	9	N/R	9
0.094" / 2.4mm	N/R	N/R	9	N/R	9	N/R	9
0.125" / 3.2mm	N/R	N/R	9	N/R	9	N/R	9
0.156" / 4.0mm	N/R	N/R	9	N/R	9	N/R	N/R
0.188" / 4.8mm	N/R	N/R	9	N/R	7	N/R	N/R
0.218" / 5.5mm	N/R	N/R	9	N/R	6	N/R	N/R
0.250" / 6.4mm	7	N/R	6	7	5	7	N/R
0.312" / 7.9mm	6	N/R	5	6	4	6	N/R
0.375" / 9.5mm	6	7	4	5	4	5	N/R
0.438" / 11.1mm	6	6	4	5	3	4	N/R
0.500" / 12.7mm	5	6	3	4	N/R	N/R	N/R
0.625" / 15.9mm	4	5	3	3	N/R	N/R	N/R
0.750" / 19.0mm	3	4	3	3	N/R	N/R	N/R
0.875" / 22.2mm	3	4	N/R	3	N/R	N/R	N/R
1.000" / 25.4mm	3	3	N/R	N/R	N/R	N/R	N/R

g014736
g014736

Рисунок 20

4. Чтобы установить частоту вращения барабана, откройте в инфо-центре Main Menu (Главное меню) и перейдите вниз к пункту SETTINGS (НАСТРОЙКИ).
5. В меню SETTINGS (НАСТРОЙКИ) перейдите вниз к пункту REEL SPEED (ЧАСТОТА ВРАЩЕНИЯ БАРАБАНА) и с помощью кнопки ± установите требуемую частоту вращения барабана.

Установка пароля для изменения конфигурации машины

В инфо-центре можно установить пароль для защиты от изменений оператором следующих настроек машины: RAISE DELAY (ЗАДЕРЖКА ПОДЪЕМА), LOWER DELAY (ЗАДЕРЖКА ОПУСКАНИЯ), TAP-OFF DELAY (ЗАДЕРЖКА ВРЕМЕННОЙ ОСТАНОВКИ), REEL SPEED (ЧАСТОТА ВРАЩЕНИЯ БАРАБАНА), BACKLAP SPEED (ЧАСТОТА ОБРАТНОГО ВРАЩЕНИЯ ДЛЯ ЗАТОЧКИ), CLIP CONTROL (КОНТРОЛЬ СРЕЗАНИЯ), BLADE COUNT (КОЛИЧЕСТВО НОЖЕЙ) и CLIP (СРЕЗАНИЕ) (FOC).

1. Находясь в меню SETTINGS (НАСТРОЙКИ), выберите PROTECT SETTINGS (ЗАЩИТА НАСТРОЕК).
2. Установите пункт PROTECT SETTINGS (ЗАЩИТА НАСТРОЕК) в положение ON (Вкл.)
3. Когда появится соответствующее приглашение, введите пароль из 4 цифр.
4. Поверните ключ зажигания в положение ВЫКЛ, чтобы сохранить пароль.

Примечание: Если пользователь забудет назначенный пароль, можно получить временный пароль у официального дистрибьютора компании Toro.

Диагностика счетчика неисправностей

Значок журнала регистрации отказов появляется на главном экране в случае обнаружения сбоя в работе машины. Появление этого значка указывает на наличие новой записи в меню Faults (Неисправности), которую пользователь или дистрибьютор могут использовать для определения проблемы.

Для получения списка неисправностей обращайтесь к официальному дистрибьютору компании Того или см. *Руководство по техническому обслуживанию*.

Рычаг регулировки сиденья

Рычаг регулировки сиденья расположен в переднем левом углу сиденья (**Рисунок 21**); он позволяет регулировать сиденье, сдвигая его вперед и назад.

Примечание: Если необходима дополнительная регулировка сиденья, можно отвернуть 4 гайки, которые крепят салазки сиденья к основанию, и передвинуть салазки сиденья на второй ряд предусмотренных крепежных отверстий.

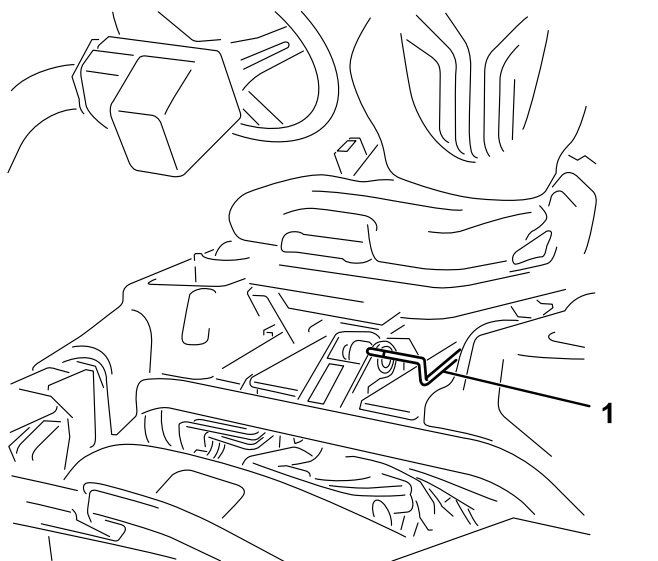


Рисунок 21

1. Рукоятка регулировки сиденья

Клапан отключения подачи топлива

Закрывайте клапан отключения подачи топлива (**Рисунок 22**), расположенный позади сиденья под топливным баком, во время хранения машины, а также при ее перевозке на грузовике или прицепе.

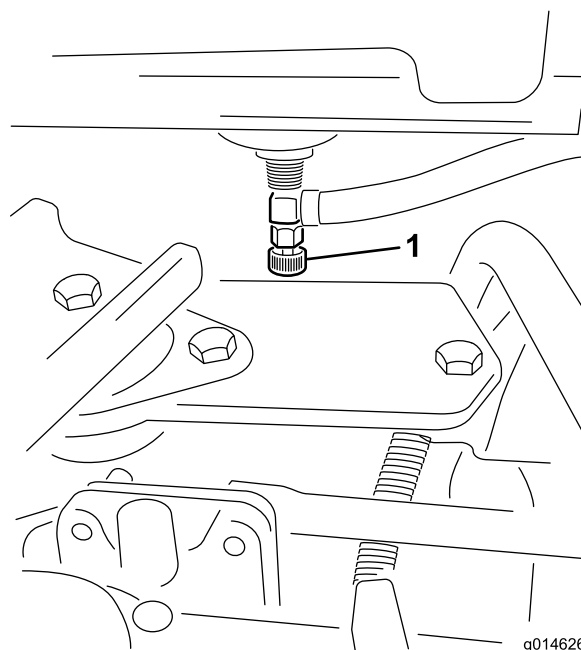


Рисунок 22

1. Клапан отключения подачи топлива (под топливным баком)

Разъемы отключения питания режущего блока

Перед установкой, снятием режущих блоков или работой с ними отключите их от источника питания, отсоединив разъем отключения питания режущего блока (**Рисунок 23**), расположенный у основания защитной дуги с левой стороны тягового блока. Соедините эти разъемы друг с другом перед эксплуатацией машины.

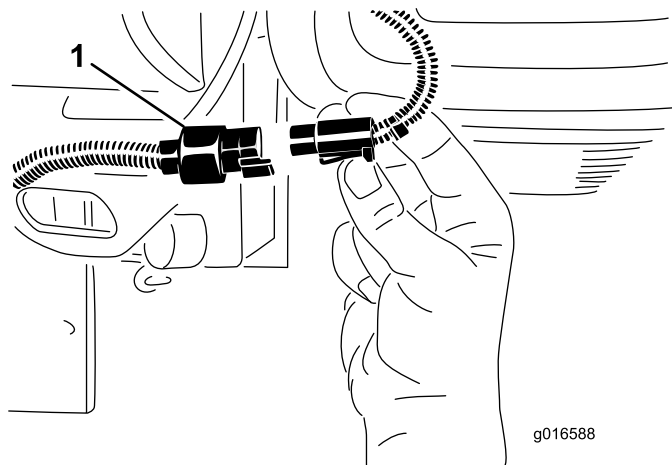


Рисунок 23

1. Разъем отсоединения питания режущего блока

▲ ПРЕДОСТЕРЕЖЕНИЕ

Для предотвращения случайного запуска режущих блоков посторонними лицами, который может привести к серьезной травме рук и ног, следует всегда отключать подачу питания на режущие блоки.

Всегда отсоединяйте разъемы отключения питания режущих блоков, прежде чем работать с ними.

Технические характеристики

Примечание: Технические характеристики и конструкция могут быть изменены без предупреждения.

Ширина скашивания	151 см
Ширина колеи	128 см
Колесная база	119 см
Габаритная длина (с травосборниками)	249 см
Габаритная ширина	179 см
Габаритная высота	205 см
Масса	См. табличку с заводским номером машины (Рисунок 1).

Навесные орудия и приспособления

Для улучшения и расширения возможностей машины можно использовать ряд утвержденных компанией Того вспомогательных приспособлений и навесного оборудования. Обратитесь к официальному дилеру по техобслуживанию, официальному дистрибьютору компании Того или посетите сайт www.Exmark.com, на котором приведен перечень всего утвержденного навесного оборудования и принадлежностей.

Для поддержания оптимальных рабочих характеристик машины и регулярного прохождения сертификации безопасности всегда приобретайте только оригинальные запасные части и приспособления компании Того. Использование запасных частей и приспособлений, изготовленных другими производителями, может быть опасным и привести к аннулированию гарантии на изделие.

Эксплуатация

Примечание: Определите левую и правую стороны машины относительно места оператора.

До эксплуатации

Правила техники безопасности при подготовке машины к работе

Общие правила техники безопасности

- Запрещается допускать к эксплуатации или обслуживанию данной машины детей или неподготовленных людей. Минимальный возраст оператора устанавливается местными правилами и нормами. Владелец несет ответственность за подготовку всех операторов и механиков.
- Ознакомьтесь с приемами безопасной эксплуатации оборудования, органами управления и знаками безопасности.
- Перед регулировкой, ремонтом, очисткой или постановкой машины на хранение выключите двигатель, извлеките ключ (при наличии), дождитесь остановки всех движущихся частей и дайте машине остыть. Освойте порядок экстренной остановки машины и двигателя.
- Проверьте надежность крепления и исправность органов контроля присутствия оператора, защитных выключателей и щитков. Не приступайте к эксплуатации машины, пока не убедитесь в правильной работе этих устройств.
- Перед скашиванием обязательно осмотрите машину, чтобы убедиться в исправном рабочем состоянии режущих блоков.
- Осмотрите участок, где будет использоваться машина, и удалите все посторонние предметы, которые могут быть отброшены машиной.

Правила техники безопасности при обращении с топливом

- Будьте предельно осторожны при обращении с топливом. Топливо легко воспламеняется, а его пары взрывоопасны.
- Потушите все сигареты, сигары, трубки и другие источники возгорания.

- Используйте только разрешенную к применению емкость для топлива.
- Запрещается снимать крышку топливного бака и доливать топливо в бак во время работы двигателя или когда двигатель нагрет.
- Запрещается доливать или сливать топливо в закрытом пространстве.
- Запрещается хранить машину или емкость с топливом в местах, где есть открытое пламя, искры или малая горелка, используемая, например, в водонагревателе или другом оборудовании.
- В случае разлива топлива не пытайтесь запустить двигатель; пока пары топлива не рассеются, следите, чтобы не возникло возгорания.

Характеристики топлива

Емкость топливного бака: 26,6 л (7 галлона США).

Рекомендуемое топливо: неэтилированный бензин с октановым числом 87 или выше (метод оценки (R+M)/2).

Этиловый спирт: приемлемым считается бензин, содержащий по объему до 10% этилового спирта или 15% МТВЕ (метил-трет-бутилового эфира). Этиловый спирт и МТВЕ – это разные вещества. Запрещается использовать бензин с содержанием этилового спирта 15% (E15) по объему.

- **Запрещается использовать** бензин, содержащий более 10% этилового спирта по объему, такой как E15 (содержит 15% этилового спирта), E20 (содержит 20% этилового спирта) или E85 (содержит до 85% этилового спирта).
- **Запрещается** использовать топливо, содержащее метанол.
- **Запрещается** хранить топливо на протяжении всего зимнего периода без стабилизирующей присадки в топливных баках или емкостях.
- **Не** добавляйте масло в бензин.
- Для получения наилучших результатов используйте только чистое, свежее топливо (полученное в течение последних 30 дней).
- Использование запрещенного к применению бензина может привести к ухудшению эксплуатационных характеристик и (или) повреждениям двигателя, на которые не распространяются условия гарантии.

Внимание: Запрещается использовать топливные присадки, за исключением стабилизатора (кондиционера) топлива. Не используйте стабилизаторы топлива

на спиртовой основе, такой как этиловый, метиловый или изопропиловый спирт.

Заправка топливного бака

1. Очистите область вокруг крышки топливного бака и снимите крышку (Рисунок 24 или Рисунок 25).

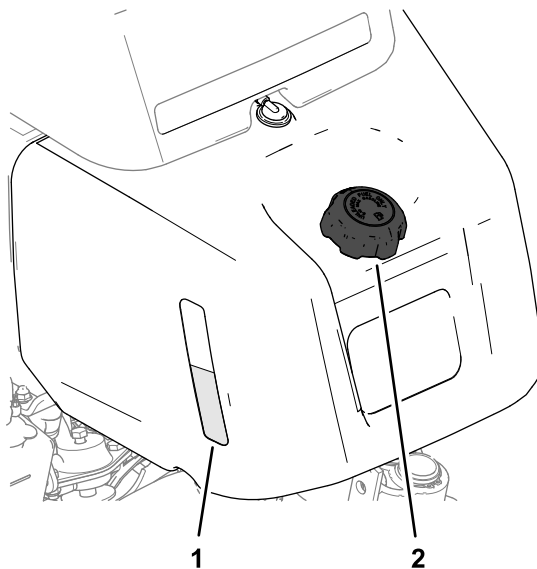


Рисунок 24

Машины, оборудованные смотровым окном на топливном баке.

1. Смотровое окно на топливном баке
2. Крышка топливного бака

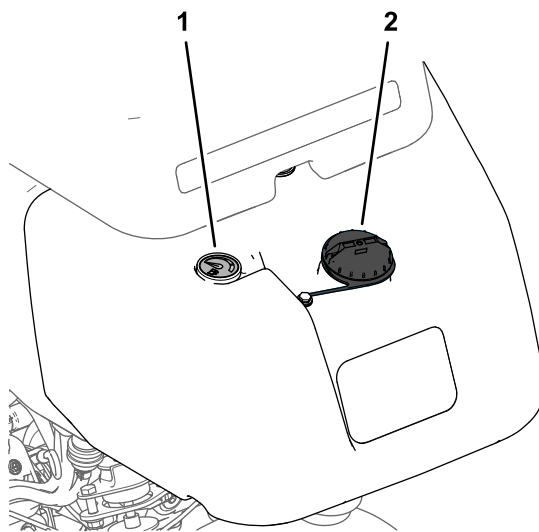


Рисунок 25

Машины с указателем уровня топлива.

1. Указатель уровня топлива
2. Крышка топливного бака

2. Залейте топливо указанного типа в топливный бак, не доходя 25 мм до нижнего края заливной горловины.

Оставшееся в баке пространство позволяет топливу расширяться. Используйте смотровое окно или указатель уровня топлива для контроля уровня топлива при заправке топливного бака.

Внимание: Не заправляйте топливный бак до предела.

3. Установите крышку.

Примечание: Если при закрывании крышки слышен характерный щелчок, значит крышка закрыта плотно.

4. Удаляйте пролитое топливо.

Ежедневное техобслуживание

Интервал обслуживания: Перед каждым использованием или ежедневно

Каждый день перед запуском машины необходимо выполнить следующие действия:

- Проверьте уровень масла в двигателе — см. [Проверка масла в двигателе \(страница 40\)](#).
- Проверьте уровень гидравлической жидкости — см. [Проверка уровня гидравлической жидкости \(страница 48\)](#).
- Проверьте контакт барабана с неподвижным ножом — см. [Проверка контакта барабана с неподвижным ножом \(страница 56\)](#).
- Проверьте давление в шинах — см. [Проверка давления в шинах \(страница 45\)](#).

В процессе эксплуатации

Правила техники безопасности во время работы

Общие правила техники безопасности

- Владелец или пользователь несет полную ответственность за любые несчастные случаи с людьми, а также за нанесение ущерба имуществу, и должен предпринять все меры для предотвращения таких случаев.

- Используйте подходящую одежду, включая защитные очки, длинные брюки, нескользящую прочную обувь и средства защиты органов слуха. Закрепляйте длинные волосы на затылке и не носите свободную одежду и ювелирные украшения.
- Запрещается управлять машиной в состоянии болезни, усталости, а также под воздействием алкоголя или сильнодействующих лекарственных препаратов.
- Будьте предельно внимательны при работе на данной машине. Не совершайте какие-либо действия, отвлекающие ваше внимание; в противном случае возможны травмы или повреждение имущества.
- Прежде чем запускать двигатель, убедитесь, что все приводы находятся в нейтральном положении, включите стояночный тормоз и займите место оператора.
- Не перевозите на машине пассажиров и не допускайте посторонних лиц и животных в рабочую зону работы машины.
- Эксплуатируйте машину только в условиях хорошей видимости, чтобы уберечься от ям или скрытых опасностей.
- Не скашивайте влажную траву. Пониженная тяга может вызвать проскальзывание.
- Следите, чтобы руки и ноги находились на безопасном расстоянии от режущих блоков. Держитесь на достаточном расстоянии от отверстия выброса.
- Прежде чем начать движение задним ходом, посмотрите назад и вниз и убедитесь, что путь свободен.
- Будьте осторожны, приближаясь к закрытым поворотам, кустарникам, деревьям или к другим объектам, которые могут ухудшать обзор.
- Останавливайте режущие блоки, когда не производите скашивание.
- При выполнении поворотов, а также при пересечении дорог и тротуаров на машине замедляйте ход и будьте внимательны. Всегда уступайте дорогу другим транспортным средствам.
- Отсоединяйте привод режущего блока и выключайте двигатель перед регулировкой высоты скашивания (если ее нельзя отрегулировать с рабочего места оператора).
- Запрещается включать двигатель в закрытом пространстве, где могут накапливаться выхлопные газы.

- Запрещается оставлять работающую машину без присмотра.
- Прежде чем покинуть рабочее место оператора (в том числе для опорожнения устройств для подбора травы или очистки режущих блоков), выполните следующие действия:
 - Установите машину на ровной поверхности.
 - Отключите механизм отбора мощности и опустите все навесные орудия.
 - Включите стояночный тормоз.
 - Выключите двигатель и извлеките ключ из замка зажигания.
 - Дождитесь остановки всех движущихся частей.

Использование системы защиты при опрокидывании (ROPS)

- Никогда не снимайте с машины систему защиты при опрокидывании (ROPS).
- Убедитесь, что ремень безопасности застегнут и вы можете быстро отстегнуть его в экстренной ситуации.
- Всегда застегивайте ремень безопасности.
- Тщательно проверяйте наличие препятствий сверху и не касайтесь их.
- Содержите конструкцию ROPS (систему защиты при опрокидывании) в безопасном рабочем состоянии, периодически тщательно осматривая ее на наличие повреждений, и проверяя плотность затяжки креплений.
- Замените поврежденную конструкцию ROPS. Ремонт или переделка запрещены.

Правила безопасности при работе на склонах

- Основная опасность при работе на склонах — потеря управляемости и опрокидывание машины, которое может привести к травме или гибели. Вы несете ответственность за безопасную работу на склонах. Эксплуатация машины на любых склонах требует максимальной осторожности.
- Осмотрите склон и оцените условия на площадке, чтобы определить, безопасно ли работать на данном склоне. При выполнении этого осмотра всегда руководствуйтесь здравым смыслом и правильно оценивайте ситуацию.
- Прежде чем начать работу на машине на склоне, ознакомьтесь с инструкциями по эксплуатации машины на склонах, приведенными ниже. Прежде чем работать на машине, оцените условия на площадке,

чтобы определить, можно ли будет работать на машине при таких условиях в этот день и на этой рабочей площадке. Режим работы машины на склоне может меняться в зависимости от рельефа местности.

- Старайтесь не начинать движение, не останавливаться и не поворачивать на склоне. Не изменяйте резко скорость или направление движения. Выполняйте повороты медленно и плавно.
- Не эксплуатируйте машину в условиях, когда имеются сомнения относительно сцепления с грунтом, управляемости или устойчивости машины.
- Устраните или пометьте препятствия, такие как канавы, ямы, колеи, впадины, камни или другие скрытые опасности. Высокая трава может скрывать различные препятствия. При движении по неровной поверхности машина может перевернуться.
- Помните, что при работе на влажной траве, а также при движении поперек поверхности склонов или вниз по склону машина может потерять сцепление колес с поверхностью. Потеря сцепления с поверхностью ведущих колес может привести к соскальзыванию и потере рулевого управления и возможности торможения.
- Будьте предельно осторожны при работе на машине рядом с обрывами, канавами, насыпями, водоемами или другими опасностями. Машина может внезапно опрокинуться в случае обрушения кромки. Поддерживайте установленную безопасную дистанцию между машиной и любой опасностью.
- Находясь у основания склона, оцените степень его опасности. Если работа на машине опасна, скашивайте траву на склоне с помощью газонокосилки, управляемой идущим сзади оператором.
- Во время работы на склонах старайтесь держать режущие блоки опущенными на землю. Подъем режущих блоков во время работы на склоне может привести к потере устойчивости машины.
- Будьте крайне внимательны при использовании систем сбора скошенной травы или других навесных приспособлений. Они могут изменить устойчивость машины и привести к потере управления.

Обкатка машины

Описание смены масла и рекомендуемые процедуры технического обслуживания в период

обкатки см. в *Руководстве для владельца двигателя*, поставляемом с машиной.

Период обкатки занимает всего 8 часов работы.

Поскольку первые часы работы имеют решающее значение для будущей надежности машины, внимательно наблюдайте за ее работой и характеристиками, чтобы можно было обнаружить и устранить самые незначительные неполадки, которые могут перерасти в серьезные проблемы. В период обкатки чаще осматривайте машину на наличие признаков утечки масла, ослабленных деталей крепления или других нарушений работы.

Пуск двигателя

Примечание: Осмотрите зоны под режущими блоками, чтобы убедиться в том, что они свободны от мусора.

1. Сядьте на сиденье, включите стояночный тормоз, отключите рычаг подъема и опускания режущих блоков и переведите рычаг управления трансмиссией в НЕЙТРАЛЬНОЕ положение.
2. Убедитесь, что педаль управления тягой находится в НЕЙТРАЛЬНОМ положении и что нога убрана с педали.
3. Если вы запускаете холодный двигатель, переведите рычаг воздушной заслонки в ЗАКРЫТОЕ положение.
4. Переведите рычаг дроссельной заслонки в ПОЛУОТКРЫТОЕ положение.
5. Вставьте ключ в замок зажигания и поверните его по часовой стрелке до запуска двигателя.
6. После запуска двигателя отрегулируйте воздушную заслонку для поддержания устойчивой работы двигателя. При первой возможности, переведите заслонку обратно в ОТКРЫТОЕ положение. Прогретый двигатель почти или совсем не требует закрытия воздушной заслонки.

Проверка машины после запуска двигателя

1. Переведите рычаг дроссельной заслонки в положение БЫСТРО.
2. Кратковременно переведите вперед рычаг подъема и опускания режущих блоков.
Режущие блоки должны опуститься, а все барабаны начать вращаться.

Примечание: Чтобы барабаны вращались при опускании режущих блоков, рычаг

управления трансмиссией должен находиться в среднем положении (скашивание).

3. Передвиньте рычаг подъема и опускания режущих блоков назад.
Режущие барабаны должны остановиться, а режущие блоки подняться в транспортное положение.
4. Включите тормоз, чтобы предотвратить перемещение машины, и переведите педаль управления тягой в переднее, а потом в заднее положение.
5. Продолжайте выполнять вышеописанную процедуру в течение 1-2 минут. Установите рычаг управления трансмиссией в НЕЙТРАЛЬНОЕ положение, включите стояночный тормоз и выключите двигатель.
6. Проверьте, нет ли утечек рабочих жидкостей, и в случае их обнаружения затяните соответствующие гидравлические штуцеры.

Примечание: Если машина новая и подшипники и барабаны не разработаны, эту проверку следует проводить с рычагом дроссельной заслонки в положении БЫСТРО. После периода обкатки такая проверка может не понадобиться.

Примечание: Если утечка рабочей жидкости сохраняется, обратитесь к официальному дилеру Toro, чтобы получить техническую помощь и, при необходимости, приобрести запасные части.

Внимание: Следы рабочей жидкости на электродвигателе или на уплотнениях колес являются нормой. Для надлежащей работы сальников требуется небольшое количество смазки.

Останов двигателя

1. Переведите рычаг дроссельной заслонки в положение МЕДЛЕННО, потяните назад рычаг подъема и опускания режущих блоков и переведите рычаг управления трансмиссией в НЕЙТРАЛЬНОЕ положение.
2. Поверните ключ в замке зажигания в положение Выкл., чтобы выключить двигатель. Для предотвращения случайного запуска выньте ключ из замка зажигания.
3. Перед постановкой машины на хранение закройте клапан отключения подачи топлива.

Проверка системы защитных блокировок

Интервал обслуживания: Перед каждым использованием или ежедневно

▲ ПРЕДОСТЕРЕЖЕНИЕ

В случае отсоединения или повреждения защитных блокировочных выключателей машина может неожиданно заработать, что приведет к получению травм.

- **Не вмешивайтесь в работу блокировочных выключателей.**
- **Ежедневно проверяйте работу блокировочных выключателей и заменяйте все поврежденные выключатели перед эксплуатацией машины.**

Система защитных блокировок предотвращает работу машины, если существует опасность травмирования оператора или повреждения машины.

Система защитных блокировок предотвращает пуск двигателя, если не выполняются следующие условия:

- Педаль управления тягой находится в НЕЙТРАЛЬНОМ положении.
- Рычаг управления трансмиссией находится в НЕЙТРАЛЬНОМ положении.

Система защитных блокировок предотвращает движение машины, если не выполняются следующие условия:

- Стояночный тормоз выключен.
- Вы находитесь на сиденье оператора.
- Рычаг управления трансмиссией находится в положении СКАШИВАНИЯ или ТРАНСПОРТИРОВКИ.

Система защитных блокировок предотвращает вращение барабанов, если рычаг управления трансмиссией не находится в положении СКАШИВАНИЯ.

Проверка педали управления тягой

Чтобы убедиться в правильной работе системы блокировок, ежедневно производите следующие проверки системы:

1. Сядьте на сиденье, переведите педаль управления тягой в НЕЙТРАЛЬНОЕ положение, переведите рычаг управления трансмиссией в НЕЙТРАЛЬНОЕ положение и включите стояночный тормоз.

2. Попробуйте переместить педаль управления тягой вперед или назад.

Педаль не должна перемещаться, что означает, что система блокировок работает правильно. Устраните неисправности, если эти функции не работают надлежащим образом.

Проверка рычага управления

1. Сядьте на сиденье, переведите педаль управления тягой в НЕЙТРАЛЬНОЕ положение, переведите рычаг управления трансмиссией в НЕЙТРАЛЬНОЕ положение и включите стояночный тормоз.
2. Переведите рычаг управления трансмиссией в положение СКАШИВАНИЯ или положение ТРАНСПОРТИРОВКИ и попробуйте запустить двигатель.

Двигатель не должен прокручиваться стартером или запускаться, что означает, что система блокировок работает правильно. Устраните неисправности, если эти функции не работают надлежащим образом.

3. Сядьте на сиденье, переведите педаль управления тягой в НЕЙТРАЛЬНОЕ положение, переведите рычаг управления трансмиссией в НЕЙТРАЛЬНОЕ положение и включите стояночный тормоз.
4. Запустите двигатель и переведите рычаг управления трансмиссией в положение СКАШИВАНИЯ или ТРАНСПОРТИРОВКИ.

Двигатель должен заглохнуть, что означает, что система блокировок работает правильно.

Устраните неисправности, если эти функции не работают надлежащим образом.

Проверка системы контроля присутствия оператора

1. Сядьте на сиденье, переведите педаль управления тягой в НЕЙТРАЛЬНОЕ положение, переведите рычаг управления трансмиссией в НЕЙТРАЛЬНОЕ положение и включите стояночный тормоз.
2. Запустите двигатель.
3. Отпустите стояночный тормоз, переведите рычаг управления трансмиссией в положение СКАШИВАНИЯ и поднимитесь с сиденья.

Двигатель должен заглохнуть, что означает, что система блокировок работает правильно. Устраните неисправности, если эти функции не работают надлежащим образом.

Проверка рычага подъема и опускания режущих блоков

1. Сядьте на сиденье, переведите педаль управления тягой в НЕЙТРАЛЬНОЕ положение, переведите рычаг управления трансмиссией в НЕЙТРАЛЬНОЕ положение и включите стояночный тормоз.
2. Запустите двигатель.
3. Переведите рычаг подъема и опускания режущих блоков вперед, чтобы опустить режущие блоки. Режущие блоки должны опускаться, но не вращаться.

Если они начинают вращаться, это означает, что система блокировок не работает должным образом; устраните нарушение, прежде чем эксплуатировать машину.

Управление машиной без режима скашивания

- Убедитесь, что режущие блоки полностью подняты.
- Переведите рычаг управления трансмиссией в положение ТРАНСПОРТИРОВКИ.
- Во избежание потери управляемости, при спуске с крутых холмов пользуйтесь тормозами.
- Приближаясь к неровным местам, обязательно снизьте скорость; пересекайте большие неровности с осторожностью.
- Учитывайте ширину машины. Во избежание дорогостоящих повреждений и простоев не пытайтесь проехать между близко расположенными объектами.

Скашивание гринов

Внимание: Если во время скашивания грина вы услышали сигнал детектора утечек (если он установлен на вашей модели) или обнаружили утечку, следует немедленно поднять режущие блоки, съехать с грина в прямом направлении и остановить машину в стороне от грина. Определите причину утечки и устраните неисправность.

Перед скашиванием грина найдите открытое место и потренируйтесь управлять основными функциями машины (например, запускать и останавливать машину, поднимать и опускать режущие блоки, выполнять повороты).

Осмотрите грин на наличие мусора, удалите флаг из лунки и определите наилучшее направление скашивания. Направление скашивания выбирается в зависимости от направления

предыдущего скашивания. Направление скашивания следует постоянно менять, чтобы травинки не застревали между ножами барабана и неподвижным ножом.

Скашивание грина

1. Подъезжайте к грину с рычагом управления трансмиссией в положении СКАШИВАНИЯ и дроссельной заслонкой в положении максимальной частоты вращения.
2. Начинайте с одного края грина, чтобы можно было применить «ленточный» порядок скашивания.
3. Переведите рычаг подъема и опускания режущих блоков вперед, когда передние кромки травосборников пересекут внешнюю кромку грина.

Примечание: Режущие блоки опускаются на травяной покров, а барабаны запускаются.

Внимание: Центральный режущий блок опускается и поднимается с небольшой задержкой после того, как опускаются и поднимаются передние режущие блоки. Поэтому следует попрактиковаться, чтобы уловить нужный момент и свести к минимуму операцию чистового скашивания.

Примечание: Задержка подъема и опускания центрального режущего блока зависит от температуры гидравлической жидкости. При холодной гидравлической жидкости задержка более длительная. По мере увеличения температуры рабочей жидкости время задержки сокращается.

4. При каждом последующем проходе перекрытие предыдущего прохода должно быть минимальным.

Примечание: Чтобы машина всегда двигалась по грину строго по прямой с сохранением равных интервалов от края предыдущей скошенной полосы, создайте воображаемый ориентир примерно 1,8–3 м перед машиной на краю нескошенной части грина (Рисунок 27). Используйте как часть ориентира наружный край рулевого колеса, т.е. удерживайте край рулевого колеса совмещенным с точкой, которая всегда находится на одном и том же расстоянии от переднего края машины.

5. Когда передние кромки травосборников пересекут край грина, переведите рычаг подъема и опускания режущих блоков назад и удерживайте его до тех пор, пока все режущие блоки не будут подняты. При этом барабаны останутся, а режущие блоки поднимутся.

Внимание: Правильно выберите момент для этого действия, чтобы не скосить траву на окаймляющей территории, но произвести скашивание на максимально большей площади грина, чтобы уменьшить количество травы, которая должна быть скошена вокруг его наружной границы.

6. Чтобы сэкономить рабочее время и облегчить выравнивание для следующего прохода, на короткое время разверните машину в противоположном направлении, а затем направьте ее к нескошенной части. Такое движение машины является поворотом «по каплевидной траектории» (Рисунок 26), позволяющим быстро выровнять ее для следующего прохода.

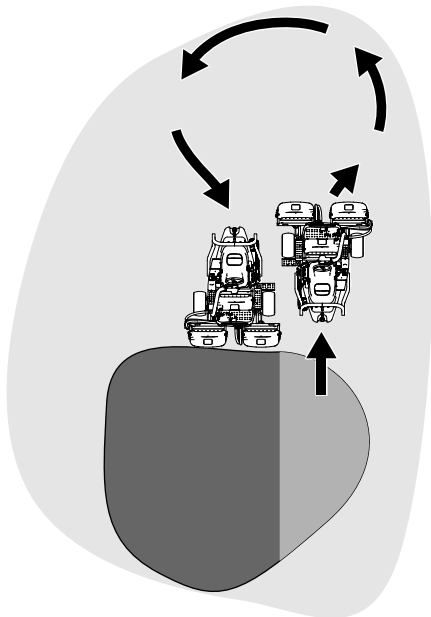


Рисунок 26

g229671

Примечание: Постарайтесь выполнять повороты по максимально возможной короткой траектории, кроме жаркой погоды, когда поворот по более широкой дуге сведет к минимуму вероятность повреждения травяного покрова.

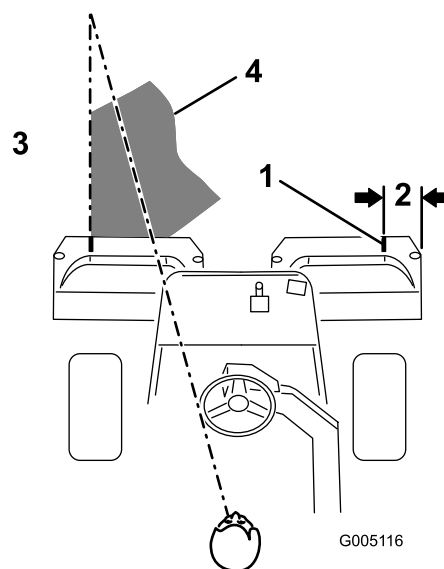


Рисунок 27

G005116

g005116

1. Ориентирующая полоса
2. Примерно 12,7 см
3. Скошенная трава слева.
4. Сфокусируйте взгляд на расстоянии 2–3 м перед машиной.

Примечание: Рулевое колесо после окончания поворота не возвращается в исходное положение.

Внимание: Запрещается останавливать на грине машину с работающими барабанами, т.к. это может привести к повреждению травяного покрова. При остановке машины на мокром грине могут остаться следы или вмятины от колес.

Скашивание по наружному краю и завершение работы

1. Закончите обработку грина скашиванием по наружному краю. Обязательно меняйте направление скашивания по сравнению с предыдущим проходом.

Примечание: Во время скашивания по периферии используйте рычаг дроссельной заслонки для регулировки частоты вращения двигателя машины. Это позволит получить однородный внешний вид грина после скашивания и может сократить образование тройных колец на полях после прохода газонокосилок.

Примечание: Всегда учитывайте погоду и состояние травяного покрова, а также изменяйте направление скашивания при каждом проходе.

2. Закончив скашивание по наружному краю грина, на мгновение потяните назад рычаг

подъема и опускания режущих блоков, чтобы отключить барабаны, не поднимая их, затем съезжайте с грина. Когда все режущие блоки будут за территорией грина, поднимите их.

Примечание: В этом случае на грине останется меньше комков травы.

- Установите на место флаг лунки.
- Перед переездом на следующий грин опорожните травосборник.

Примечание: Тяжелая мокрая скошенная трава создает ненужную нагрузку на травосборники и увеличивает массу машины, вследствие чего возрастает нагрузка на двигатель, гидравлическую систему, тормоза и т.п.

После эксплуатации

Правила техники безопасности после работы с машиной

Общие правила техники безопасности

- Перед регулировкой, ремонтом, очисткой или постановкой машины на хранение выключите двигатель, извлеките ключ (при наличии), дождитесь остановки всех движущихся частей и дайте машине остыть.
- Чтобы избежать возгорания, очистите от травы и загрязнений режущие блоки, приводы, глушители, решетки радиатора и двигатель. Удалите следы утечек масла или топлива.
- Перекрывайте подачу топлива при хранении или транспортировке машины.
- Отключайте привод навесного оборудования при транспортировке или когда машина не используется.
- Перед постановкой машины на хранение в закрытом пространстве дайте двигателю остыть.
- Обслуживайте и очищайте ремень (ремни) безопасности по мере необходимости.
- Запрещается хранить машину или емкость с топливом в местах, где есть открытое пламя, искры или малая горелка, используемая, например, в водонагревателе или другом оборудовании.

Безопасность при буксировке

- Выполняйте буксировку только машиной, сцепное устройство которой предназначено для буксировки. Присоединяйте буксируемое оборудование только к сцепному устройству.
- Соблюдайте рекомендации изготовителя по ограничению массы буксируемого оборудования и правила буксировки по склонам. При движении на склонах масса буксируемого оборудования может привести к потере сцепления и управляемости машиной.
- Запрещается детям или другим посторонним лицам забираться в буксируемое оборудование или на него.
- Во время буксировки двигайтесь медленно и соблюдайте увеличенную дистанцию для остановки.

Осмотр и очистка после скашивания

После скашивания тщательно промойте машину с помощью садового шланга без насадки, так как вода под высоким давлением может загрязнить и повредить уплотнения и подшипники. **Не промывайте водой горячий двигатель или электрические соединения.**

После очистки машины выполните следующие действия:

- Осмотрите машину на наличие утечек гидравлической жидкости, повреждений или износа гидравлических и механических компонентов.
- Проверьте остроту ножей режущих блоков.
- Смажьте тормозной вал в сборе маслом SAE 30 или смазкой из распылителя для предотвращения коррозии и поддержания хороших рабочих характеристик машины во время следующей операции скашивания.

Транспортировка машины

- Будьте осторожны при погрузке машины на прицеп или грузовик, а также при ее выгрузке.
- Используйте полноразмерные наклонные въезды при погрузке машины на прицеп или грузовик.
- Надежно закрепите машину с помощью ремней, цепей, тросов или веревок. И передний, и задний ремни должны быть направлены вниз и в сторону от машины ([Рисунок 28](#)).

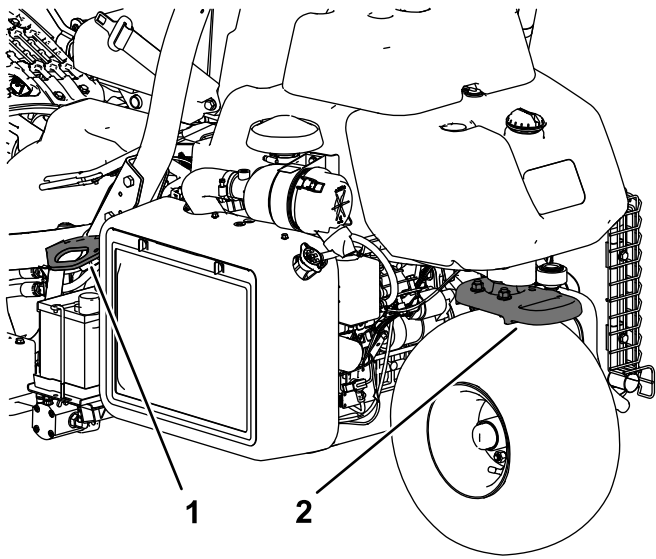


Рисунок 28

g270390

1. Скоба для крепления (с каждой стороны)
2. Задняя скоба для крепления

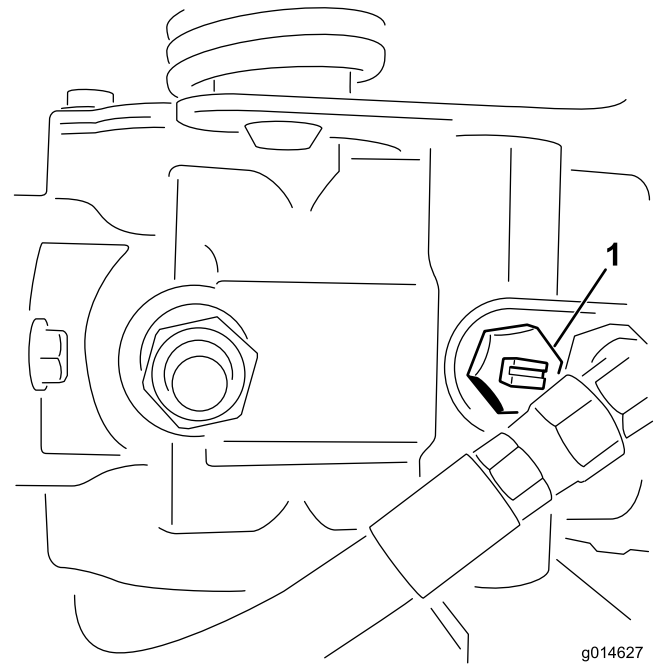


Рисунок 29

g014627

g014627

1. Перепускной клапан; паз показан в закрытом (горизонтальном) положении

Буксировка машины

В случае экстренной ситуации машину можно перемещать буксировкой максимум на 0,4 км.

Внимание: Запрещается перемещать машину буксировкой со скоростью свыше 3–5 км/ч во избежание повреждения системы привода. Если машину требуется перевезти на расстояние более 0,4 км, транспортируйте ее на грузовом автомобиле или в прицепе.

1. Найдите на насосе перепускной клапан и поверните его так, чтобы паз был вертикален (Рисунок 29).

2. Перед запуском двигателя закройте перепускной клапан, повернув его так, чтобы паз находился в горизонтальном положении (Рисунок 29).

Внимание: Не запускайте двигатель, когда перепускной клапан открыт.

Техническое обслуживание

▲ ПРЕДОСТЕРЕЖЕНИЕ

Неправильное техническое обслуживание машины может привести к преждевременному отказу систем машины и травмированию оператора или посторонних лиц.

Своевременно обслуживайте машину и поддерживайте ее в исправном рабочем состоянии, как описано в данном руководстве.

Примечание: Определите левую и правую стороны машины относительно места оператора.

Примечание: Загрузите бесплатную электрическую или гидравлическую схему, посетив веб-сайт www.Exmark.com, где можно найти модель своей машины, перейдя по ссылке Manuals (Руководства) на главной странице.

Внимание: См. руководство владельца двигателя для получения информации о дополнительном техническом обслуживании.

▲ ПРЕДУПРЕЖДЕНИЕ

Если вы оставите ключ в замке зажигания, кто-нибудь может случайно запустить двигатель и нанести серьезные травмы вам или окружающим.

Перед выполнением любого технического обслуживания извлеките ключ из замка зажигания и отсоедините провода от свечей зажигания. Отведите провода в сторону, чтобы они случайно не коснулись свечей зажигания.

Техника безопасности при обслуживании

- Прежде чем регулировать, чистить, ремонтировать машину или покидать рабочее место, выполните следующее:
 - Установите машину на ровной поверхности.
 - Переведите переключатель дроссельной заслонки в положение «Малые обороты холостого хода».
 - Выключите режущие блоки.
 - Опустите режущие блоки.
 - Убедитесь, что педаль управления тягой находится в нейтральном положении.
 - Включите стояночный тормоз.
 - Выключите двигатель и извлеките ключ из замка зажигания.
 - Дождитесь остановки всех движущихся частей.
 - Прежде чем выполнять техническое обслуживание, дайте компонентам машины остыть.
- Если режущие блоки находятся в транспортном положении, используйте надежную механическую фиксацию (при наличии), прежде чем оставлять машину без присмотра.
- По возможности не выполняйте техническое обслуживание машины с работающим двигателем. Держитесь на безопасном расстоянии от движущихся частей.
- При необходимости используйте подъемные опоры для поддержки машины и компонентов.
- Осторожно сбрасывайте давление из компонентов с накопленной энергией.
- Для обеспечения безопасной работы и поддержания оптимальных эксплуатационных характеристик машины используйте только оригинальные запасные части компании Того. Использование запасных частей, изготовленных другими производителями, может быть опасным и привести к аннулированию гарантии на данное изделие.

Рекомендуемый график(и) технического обслуживания

Периодичность технического обслуживания	Порядок технического обслуживания
Через первый час	<ul style="list-style-type: none"> Затяните колесные гайки.
Через первые 10 часа	<ul style="list-style-type: none"> Затяните колесные гайки.
Через первые 25 часа	<ul style="list-style-type: none"> Замените моторное масло и фильтр.
Через первые 50 часа	<ul style="list-style-type: none"> Замените фильтр гидравлической жидкости. Проверьте частоту вращения двигателя (на холостом ходу и при полностью открытой дроссельной заслонке).
Перед каждым использованием или ежедневно	<ul style="list-style-type: none"> Проверьте ремень (ремни) безопасности на наличие износа, порезов или других повреждений. Замените ремень (ремни) безопасности, если какой-либо компонент ремня не находится в рабочем состоянии. Проверьте систему защитных блокировок. Проверьте систему защитных блокировок. Осмотр и чистка после скашивания. Проверьте масло в двигателе. Проверьте давление воздуха в шинах. Проверьте уровень гидравлической жидкости. Проверьте гидравлические трубопроводы и шланги. Проверьте контакт барабана с неподвижным ножом.
Через каждые 50 часов	<ul style="list-style-type: none"> Произведите техобслуживание элемента воздухоочистителя из пеноматериала (при работе в пыльных или грязных условиях это следует делать чаще). Проверьте уровень электролита в аккумуляторе. (Если машина находится на хранении, проверяйте уровень электролита каждые 30 дней.) Проверьте подсоединения кабелей к аккумулятору.
Через каждые 100 часов	<ul style="list-style-type: none"> Произведите техобслуживание бумажного элемента воздухоочистителя (при работе в пыльных или грязных условиях это следует делать чаще). Замените моторное масло и фильтр.
Через каждые 200 часов	<ul style="list-style-type: none"> Затяните колесные гайки.
Через каждые 400 часов	<ul style="list-style-type: none"> Смажьте машину. Смажьте машину.
Через каждые 800 часов	<ul style="list-style-type: none"> Замените свечи зажигания. Замените топливный фильтр (если подача топлива затруднена, произведите замену как можно скорее). Замените гидравлическое масло, фильтр и сапун бака. Проверьте частоту вращения двигателя (на холостом ходу и при полностью открытой дроссельной заслонке). Проверьте зазоры в клапанах двигателя.
Ежегодно	<ul style="list-style-type: none"> Выполните приработку тормозов.
Через каждые 2 года	<ul style="list-style-type: none"> Проверьте топливные трубопроводы и соединения. Замените все подвижные шланги.

Перечень операций ежедневного технического обслуживания

Скопируйте эту страницу для повседневного использования.

Пункт проверки при техобслуживании	Дни недели:						
	Пн.	Вт.	Ср.	Чт.	Пт.	Сб.	Вс.
Проверьте работу защитных блокировок.							
Проверьте работу измерительных приборов							
Проверьте предупреждающий сигнал детектора утечек.							
Проверьте работу тормозов.							
Проверьте уровень топлива.							
Проверьте уровень гидравлической жидкости.							
Проверьте уровень масла в двигателе.							
Очистите охлаждающие ребра двигателя.							
Осмотрите фильтр грубой очистки воздухоочистителя.							
Проверьте двигатель на наличие необычных шумов.							
Проверьте регулировку контакта барабана с неподвижным ножом.							
Проверьте гидравлические шланги на наличие повреждений.							
Проверьте систему на наличие утечек жидкостей.							
Проверьте давление воздуха в шинах.							
Проверьте регулировку высоты скашивания.							
Восстановите поврежденное лакокрасочное покрытие.							

Отметки о проблемных зонах		
Проверил:		
Пункт	Дата	Информация

Смазка

Смазывание машины

Интервал обслуживания: Через каждые 400 часов

Заправьте масленку литиевой консистентной смазкой № 2.

1. Тщательно протрите масленку, чтобы посторонние вещества не могли попасть в подшипник или втулку (**Рисунок 30**).

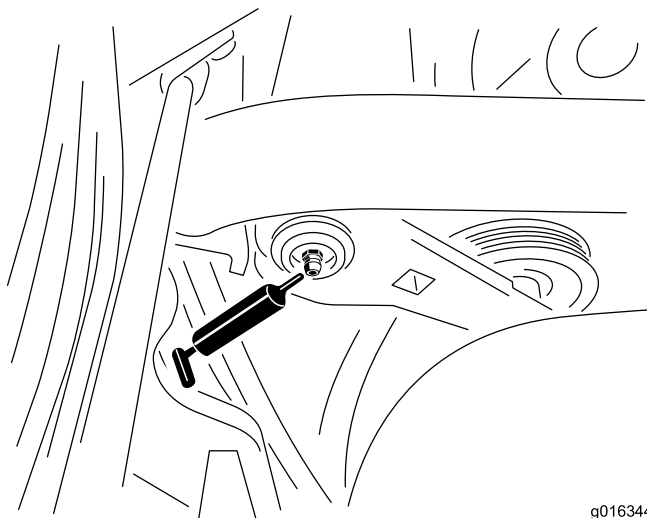


Рисунок 30

Показана левая сторона модели с бензиновым двигателем; ваша модель может отличаться.

2. Закачивайте смазку в подшипник или втулку, пока смазка не начнет вытекать. Удалите избыточную смазку.

Техническое обслуживание двигателя

Правила техники безопасности при обслуживании двигателя

- Перед проверкой уровня масла или добавлением масла в картер выключите двигатель.
- Не изменяйте настройку регулятора оборотов двигателя и не превышайте допустимую частоту вращения двигателя.

Обслуживание воздухоочистителя

Интервал обслуживания: Через каждые 50 часов—Произведите техобслуживание элемента воздухоочистителя из пеноматериала (при работе в пыльных или грязных условиях это следует делать чаще).

Через каждые 100 часов—Произведите техобслуживание бумажного элемента воздухоочистителя (при работе в пыльных или грязных условиях это следует делать чаще).

1. Очистите крышку воздухоочистителя (**Рисунок 31**).

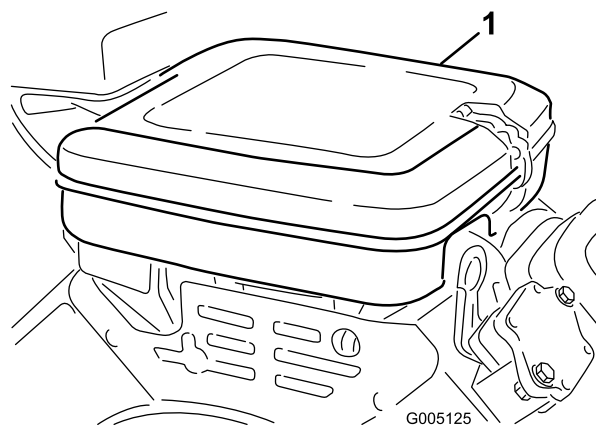


Рисунок 31

1. Крышка воздухоочистителя
2. Откройте зажимы и снимите крышку воздухоочистителя.

3. Снимите барашковую гайку крепления элементов к корпусу воздухоочистителя (Рисунок 32).
4. Если элемент из пеноматериала загрязнен, снимите его с бумажного элемента (Рисунок 32). Тщательно очистите его следующим образом:
 - A. Промойте элемент из пеноматериала в теплой воде с жидким мылом. Сожмите его для удаления грязи.
 - B. Просушите, завернув в чистую ткань. Досушите отожмите ткань и элемент из пеноматериала.

Внимание: Не скручивайте элемент из пеноматериала во время его просушки, так как пеноматериал может порваться.

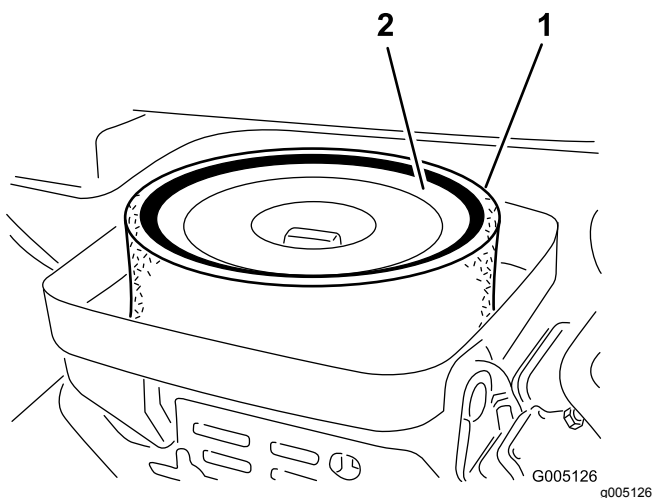


Рисунок 32

1. Элемент из пеноматериала
2. Бумажный элемент

5. Проверьте состояние бумажного элемента. Очистите его легким постукиванием по плоской поверхности или замените, если это необходимо.
6. Установите элемент из пеноматериала, бумажный элемент, барашковую гайку и крышку воздухоочистителя.

Внимание: Не допускайте работу двигателя без воздухоочистителя, поскольку это приведет к чрезвычайному износу и повреждению двигателя.

Обслуживание моторного масла

Двигатель поставляется с залитым в картер маслом, однако до и после первого пуска двигателя необходимо проверить уровень масла.

Характеристики моторного масла

Эксплуатационная характеристика по классификации API: SJ или выше

Вязкость масла: SAE 30

Примечание: Используйте только высококачественное масло с моющей присадкой.

Проверка масла в двигателе

1. Припаркуйте машину на ровной поверхности, выключите двигатель и извлеките ключ.
2. Выверните масломерный щуп, извлеките его и протрите чистой ветошью.
3. Вставьте и заверните масломерный щуп в трубку для щупа (Рисунок 33).

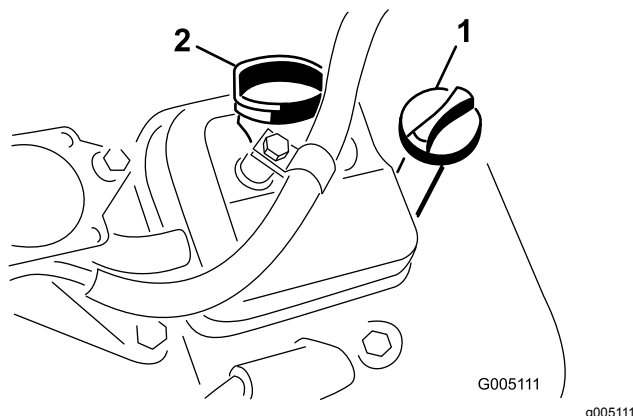


Рисунок 33

1. Масломерный щуп
2. Крышка заливной горловины

4. Выверните масломерный щуп из трубки и проверьте уровень масла.
5. Если уровень масла низкий, снимите крышку заливной горловины с крышки клапанной коробки и долейте масло в двигатель через заливную горловину до отметки FULL (Полный) на щупе.

Заливайте масло медленно и во время процесса часто проверяйте уровень.

Внимание: Не переполняйте двигатель маслом.

- Установите на место крышку заливной горловины и щуп.

Замена моторного масла и масляного фильтра

Интервал обслуживания: Через первые 25 часа

Через каждые 100 часов

Объем моторного масла: 1,65 л с фильтром

- Снимите пробку сливного отверстия ([Рисунок 34](#)) и дайте маслу стечь в сливной поддон.

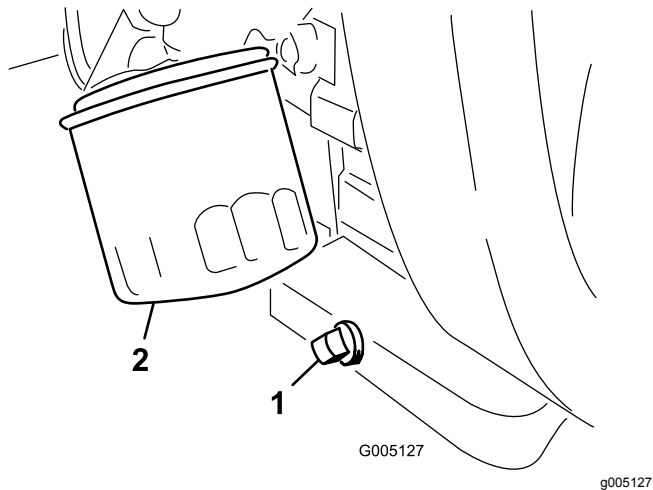


Рисунок 34

- Сливная пробка
 - Масляный фильтр
-
- Очистите резьбовую поверхность пробки сливного отверстия, нанесите уплотнитель из тефлона и установите пробку ([Рисунок 34](#)).
 - Снимите масляный фильтр ([Рисунок 34](#)).
 - Нанесите тонкий слой чистого масла на прокладку нового фильтра.
 - Заворачивайте фильтр вручную до тех пор, пока прокладка не коснется переходника фильтра, а затем затяните дополнительно на 3/4– 1 оборот. **Не допускайте его чрезмерной затяжки.**
 - Добавьте масло в картер двигателя; см. разделы [Характеристики моторного масла \(страница 40\)](#) и [Проверка масла в двигателе \(страница 40\)](#).
 - Утилизируйте отработанное масло и фильтр должным образом.

Замена свечей зажигания

Интервал обслуживания: Через каждые 800 часов

Рекомендуемый тип свечи зажигания: Champion RC 14YC

Рекомендуемый зазор: 0,76 мм

- Очистите место вокруг свечей зажигания так, чтобы в цилиндр двигателя не могли попасть загрязняющие вещества.
- Отсоедините провода от свечей зажигания и снимите свечи зажигания.
- Проверьте состояние бокового электрода, сцентрируйте электрод и изолятор электрода, чтобы гарантировать отсутствие повреждений.

Внимание: Замените свечу зажигания, имеющую трещины, повреждения, загрязнения или иные неисправности. Для очистки электродов не используйте пескоструйную обработку, не скоблите электроды и не очищайте их с помощью проволочной щетки, так как абразивная пыль может со свечи случайно попасть в цилиндр и повредить двигатель.

- Установите зазор между центральным и боковым электродами на 0,76 мм, как показано на [Рисунок 35](#).

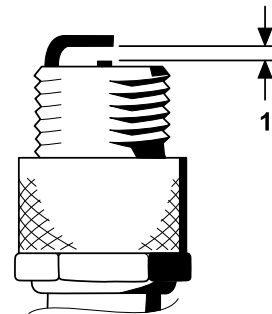


Рисунок 35

- Установите зазор на 0,76 мм.
-
- Установите свечу зажигания и уплотнительную прокладку, затяните свечу с моментом 23 Н·м.

Техническое обслуживание топливной системы

Замена топливного фильтра

Интервал обслуживания: Через каждые 800 часов (если подача топлива затруднена, произведите замену как можно скорее).

Проходной топливный фильтр встроен в топливный трубопровод между топливным баком и карбюратором (Рисунок 36).

⚠ ОПАСНО

При определенных условиях топливо является чрезвычайно огнеопасным и взрывоопасным веществом. Возгорание или взрыв топлива могут вызвать ожоги у людей и повреждение имущества.

- Сливайте топливо из топливного бака при холодном двигателе. Делайте это вне помещения. Сразу же вытирайте пролитое топливо.
- Запрещается курить во время слива топлива; держитесь в стороне от открытого пламени или от мест, где искры могут воспламенить пары топлива.

1. Закройте клапан отключения подачи топлива (Рисунок 36).

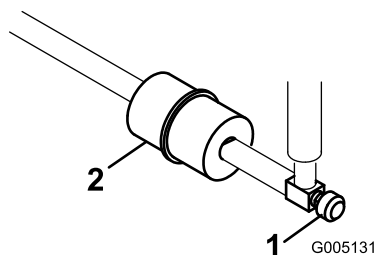


Рисунок 36

g005131

1. Клапан отключения подачи топлива
2. Топливный фильтр

2. Установите под фильтр сливной поддон, ослабьте шланговый хомут на обращенной к карбюратору стороне фильтра и отсоедините топливный трубопровод от фильтра (Рисунок 36).

3. Ослабьте другой шланговый хомут и снимите фильтр (Рисунок 36).
4. Установите новый фильтр так, чтобы стрелка на корпусе фильтра была направлена от топливного бака.

Осмотр топливных трубопроводов и соединений

Интервал обслуживания: Через каждые 2 года

Проверьте топливные трубопроводы на ухудшение качества, повреждения или ослабление соединений.

Техническое обслуживание электрической системы

Правила техники безопасности при работе с электрической системой

- Прежде чем приступать к ремонту машины, отсоедините аккумулятор. Сначала отсоединяйте отрицательную клемму, затем положительную. При повторном подключении аккумулятора сначала подсоедините положительную, затем отрицательную клемму.
- Заряжайте аккумулятор в открытом, хорошо проветриваемом месте, вдали от искр и открытого огня. Отсоединяйте зарядное устройство перед подсоединением или отсоединением аккумулятора. Используйте защитную одежду и электроизолированный инструмент.

Обслуживание аккумулятора

Интервал обслуживания: Через каждые 50 часов (Если машина находится на хранении, проверяйте уровень электролита каждые 30 дней.)

Поддерживайте надлежащий уровень электролита в аккумуляторной батарее и содержите в чистоте верхнюю поверхность аккумуляторной батареи. Для предотвращения разрядки аккумулятора храните машину в холодном месте.

Кабели аккумулятора должны быть затянуты на клеммах, чтобы был хороший электрический контакт.

⚠ ОПАСНО

Электролит аккумуляторной батареи содержит серную кислоту, которая является смертельно опасным веществом в случае проглатывания и вызывает тяжелые ожоги.

- Не пейте электролит и не допускайте его попадания на кожу, в глаза или на одежду. Используйте очки для защиты глаз и резиновые перчатки для защиты рук.
- Заливайте электролит в аккумулятор в месте, где всегда имеется чистая вода для промывки кожи.

1. Проверьте уровень электролита в элементах аккумулятора.
 2. При необходимости долейте в элементы аккумулятора дистиллированную или деминерализованную воду.
- Примечание:** Не доливайте электролит выше нижнего края разрезного кольца внутри каждого элемента.
3. Поддерживайте чистоту верхней поверхности аккумулятора, для чего периодически промывайте ее кистью, смоченной в растворе аммиака или соды.
 4. После очистки промойте верхнюю поверхность аккумулятора водой.

Внимание: При очистке аккумулятора не снимайте крышки заливных отверстий.

⚠ ПРЕДУПРЕЖДЕНИЕ

Неправильное подключение кабеля к аккумулятору может вызвать искрение и привести к повреждению машины и кабеля. Искры могут вызвать взрыв аккумуляторных газов, что приведет к получению травмы.

- Всегда отсоединяйте отрицательный (черный) кабель аккумулятора перед отсоединением положительного (красного) кабеля.
- Всегда присоединяйте положительный (красный) кабель аккумулятора перед присоединением отрицательного (черного) кабеля.

Если на клеммах появится коррозия, отсоедините кабели (сначала отрицательный [-] кабель) и зачистите по отдельности зажимы и клеммы. Подсоедините кабели (сначала положительный

(+) кабель) и покройте клеммы техническим вазелином.

Определение местоположения плавких предохранителей

Предохранители электрической системы расположены под сиденьем (Рисунок 37).

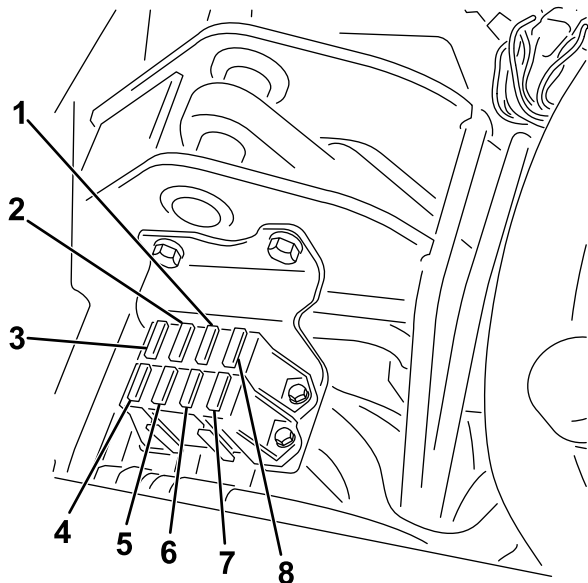
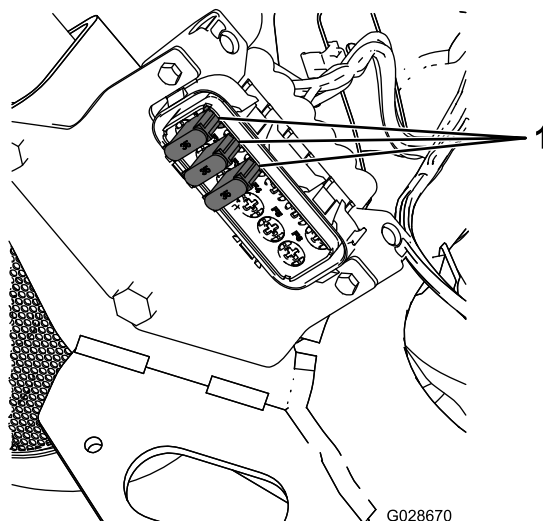


Рисунок 37

g195277

- | | |
|---|--|
| 1. Диагностические индикаторы и свеча предпускового подогрева – 7,5 А | 5. Осветительные приборы и детектор утечки – 15 А |
| 2. Включение барабана, подъем/опускание, вентилятор – 7,5 А | 6. Система – 10 А |
| 3. Подъем барабана, разрешение включения электронного управления барабаном, превышение допустимой температуры – 7,5 А | 7. Замок зажигания и пуск/работа – 10 А |
| 4. Без предохранителя | 8. Логическая схема модуля управления двигателем и питание – 2 А |

Предохранители жгута проводов электронного управления барабаном расположены под правой боковой крышкой, под консолью (Рисунок 38).



G028670

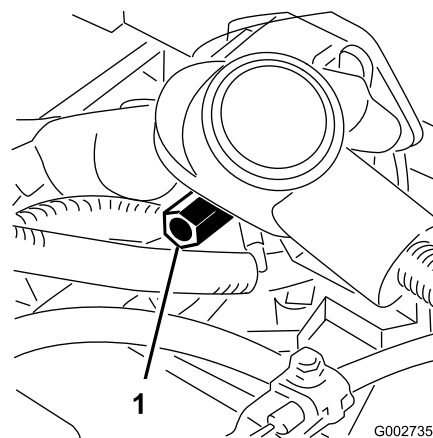
g028670

Рисунок 38

1. Предохранители – 35 А

Запуск машины от внешнего источника

Если необходимо запустить машину от внешнего источника, вместо положительного штыря аккумуляторной батареи можно использовать дополнительный положительный штырь (расположенный на электромагните стартера) (Рисунок 39).



G002735

g002735

Рисунок 39

1. Дополнительный положительный штырь

Регулировка транспортной скорости

Достижение максимальной транспортной скорости

Педаля управления тягой отрегулирована на максимальную транспортную скорость, однако вам может потребоваться регулировка, если при полном ходе педали она не доходит до упора или если вы хотите снизить скорость перемещения.

Для получения максимальной транспортной скорости переведите рычаг управления трансмиссией в положение ТРАНСПОРТИРОВКИ и нажмите на педаль управления тягой. Если педаль касается упора (Рисунок 41) до того, как на тросике начинает ощущаться натяжение, выполните следующую регулировку:

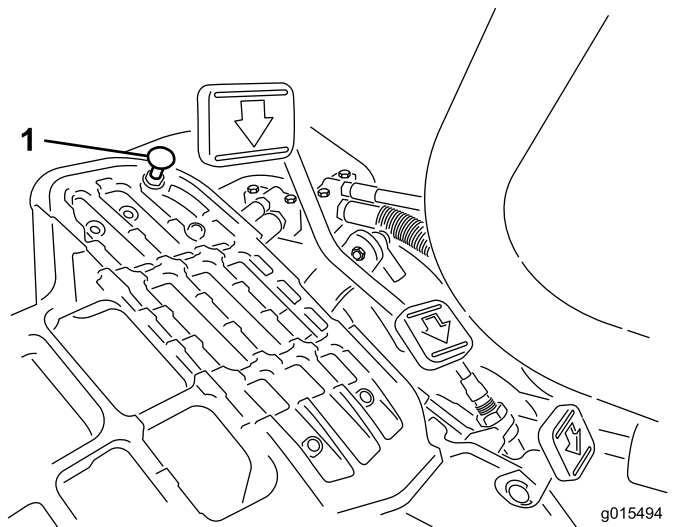


Рисунок 41

1. Упор педали

1. Переведите рычаг управления трансмиссией в положение ТРАНСПОРТИРОВКИ и ослабьте контргайку, которая крепит упор педали к полу (Рисунок 41).
2. Завинчивайте упор педали, пока не появится зазор между ним и педалью управления тягой.
3. Продолжая слегка нажимать на педаль управления тягой, отрегулируйте упор педали так, чтобы он коснулся стержня педали, и затяните гайки.

Внимание: Проследите, чтобы натяжение тросика не было чрезмерным, иначе срок службы тросика сократится.

Снижение транспортной скорости

1. Нажмите на педаль управления тягой и отпустите контргайку крепления упора педали к полу.
2. Выворачивайте упор педали до получения требуемой транспортной скорости.
3. Затяните контргайку крепления упора педали.

Регулировка скорости скашивания

Скорость скашивания установлена на заводе-изготовителе на значение 6,1 км/ч.

Вы можете отрегулировать скорость скашивания при движении вперед в пределах от 0 до 8 км/ч.

1. Ослабьте контргайку на болте цапфы (Рисунок 42).
2. Ослабьте гайку, которая крепит кронштейны фиксации и скашивания к шарниру педали.

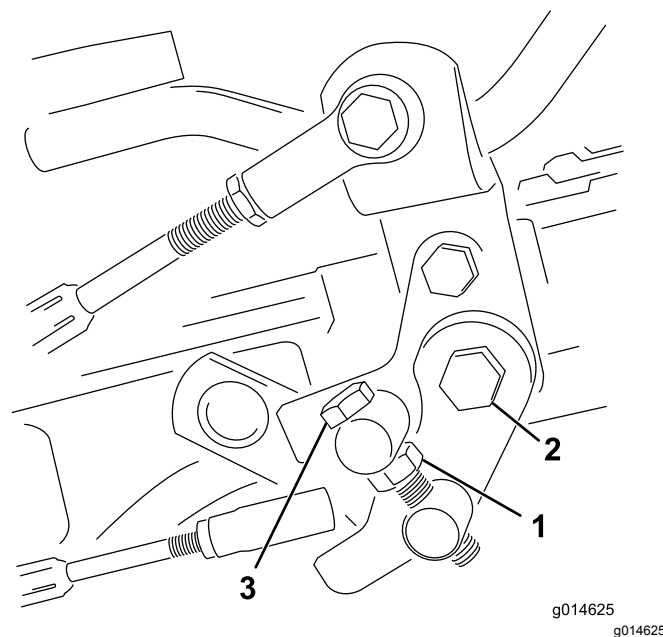


Рисунок 42

1. Контргайка
2. Гайка
3. Болт цапфы

3. Поворачивайте болт цапфы по часовой стрелке для снижения скорости скашивания и против часовой стрелки для увеличения скорости скашивания.
4. Чтобы зафиксировать регулировку, затяните контргайку на болте цапфы и гайку на шарнире педали (Рисунок 42). Проверьте регулировку и при необходимости повторите ее.

Техническое обслуживание тормозов

Приработка тормозов

Интервал обслуживания: Ежегодно

Сильно нажмите на педаль тормоза и ведите машину со скоростью скашивания до тех пор, пока тормоза не нагреются, что почувствуется по их запаху. После периода приработки может потребоваться регулировка тормозов; см.

[Регулировка тормозов \(страница 47\)](#).

Регулировка тормозов

Если тормоза не удерживают машину на месте при парковке, их можно отрегулировать, используя штуцер перегородки около тормозного барабана; за дополнительной информацией обратитесь в официальный дилерский центр технического обслуживания или см. дополнительную информацию в *Руководстве по техническому обслуживанию*.

Примечание: Ежегодно выполняйте приработку тормозов; см. [Приработка тормозов \(страница 47\)](#).

Техническое обслуживание гидравлической системы

Правила техники безопасности при работе с гидравлической системой

- При попадании жидкости под кожу немедленно обратитесь к врачу. Если жидкость оказалась впрыснута под кожу, необходимо, чтобы врач удалил ее хирургическим путем в течение нескольких часов.
- Перед подачей давления в гидравлическую систему убедитесь, что все гидравлические шланги и трубопроводы исправны, а все гидравлические соединения и штуцеры герметичны.
- Не приближайтесь к местам точечных утечек или штуцерам, из которых под высоким давлением выбрасывается гидравлическая жидкость.
- Для обнаружения гидравлических утечек используйте картон или бумагу.
- Перед выполнением любых работ на гидравлической системе безопасно стравите все давление в гидравлической системе.

Обслуживание гидравлической системы

Внимание: Независимо от используемого типа гидравлической жидкости на любом тяговом блоке, применяемом за пределами гринов, в качестве вертикуттера или при температурах выше 29 °C, должен быть установлен комплект маслоохладителя; см. раздел [5 Установка маслоохладителя \(страница 15\)](#).

Характеристики гидравлической жидкости

Для замены рекомендуется следующая гидравлическая жидкость:

Высококачественная всесезонная гидравлическая жидкость Togo (выпускается в 5-галлонных канистрах (19 литров) или 55-галлонных бочках (208 литров). Каталожный номер см. в *Каталоге запчастей* или у местного официального дистрибьютора компании Togo.

Альтернативные жидкости: если жидкость Togo недоступна, можно использовать другие жидкости, при условии, что они удовлетворяют всем приведенным ниже требованиям к свойствам материала и отраслевым ТУ. Не рекомендуется использовать синтетические рабочие жидкости. Для определения подходящего продукта проконсультируйтесь у местного дистрибьютора смазочных материалов.

Примечание: Компания Togo не несет ответственность за повреждения, вызванные применением неподходящей рабочей жидкости, поэтому используйте только продукты признанных изготовителей, рекомендациям которых можно доверять.

Противоизносная гидравлическая жидкость с высоким индексом вязкости и низкой температурой застывания по стандарту ISO VG 46	
Свойства материалов:	
Вязкость, ASTM D445	cСт при 40 °C 44–50 сСт при 100 °C 7,9–8,5
Индекс вязкости ASTM D2270	140–160
Температура текучести, ASTM D97	-34 °F – -49 °F
Отраслевые ТУ:	
Vickers I-286-S (уровень качества), Vickers M-2950-S (уровень качества), Denison HF-0	

Внимание: Установлено, что универсальная гидравлическая жидкость ISO VG 46 Multigrade обеспечивает оптимальные рабочие характеристики в широком диапазоне температур. Для эксплуатации при постоянно высоких температурах окружающей среды от 18°C до 49°C повышенные рабочие характеристики может обеспечить гидравлическая жидкость ISO VG 68.

Высококачественная биоразлагаемая гидравлическая жидкость Mobil EAL EnviroSyn 46H

Внимание: Mobil EAL EnviroSyn 46H — единственная синтетическая биоразлагаемая гидравлическая жидкость, аттестованная компанией Togo. Эта жидкость совместима с используемыми в гидравлических системах TORO эластомерами и пригодна для широкого диапазона температур. Эта жидкость совместима с традиционными минеральными маслами, но для

максимальной биоразлагаемости и высоких эксплуатационных характеристик гидравлическую систему необходимо тщательно промыть стандартной рабочей жидкостью. Масло поставляется местным дистрибьютором компании Mobil в 19-литровых канистрах или 208-литровых бочках.

Внимание: Многие гидравлические жидкости являются почти бесцветными, что затрудняет обнаружение точечных утечек. Красный краситель для добавки в гидравлические системы поставляется во флаконах емкостью 20 мл. Одного флакона достаточно для 15-22 л гидравлической жидкости. № по каталогу 44-2500 для заказа у местного официального дистрибьютора компании Togo. **Данный красный краситель не рекомендуется использовать для биоразлагаемых жидкостей.**

Проверка уровня гидравлической жидкости

В бак гидросистемы заливается на заводе примерно 25,7 л высококачественной гидравлической жидкости. Каждый день перед работой на машине проверяйте уровень гидравлической жидкости. В машине есть масломерный щуп или белое пластиковое окно на передней стороне гидравлического бака (позади сиденья с левой стороны), которые используются для проверки уровня гидравлической жидкости. Уровень жидкости должен находиться между линиями в окне или отметками на масломерном щупе; в ином случае добавьте соответствующую жидкость.

Внимание: Для предотвращения загрязнения системы очистите верхние поверхности емкостей с гидравлическим маслом перед вскрытием. Убедитесь в чистоте заливного желоба и воронки.

1. Установите машину на ровной поверхности.

Примечание: Убедитесь, что машина остыла и рабочая жидкость холодная.

2. Проверьте уровень жидкости по гидравлическому баку на вашей машине:

- Если на баке нет смотрового окна, найдите масломерный щуп в верхней части главного гидравлического бака (Рисунок 43) и перейдите к пункту 3.

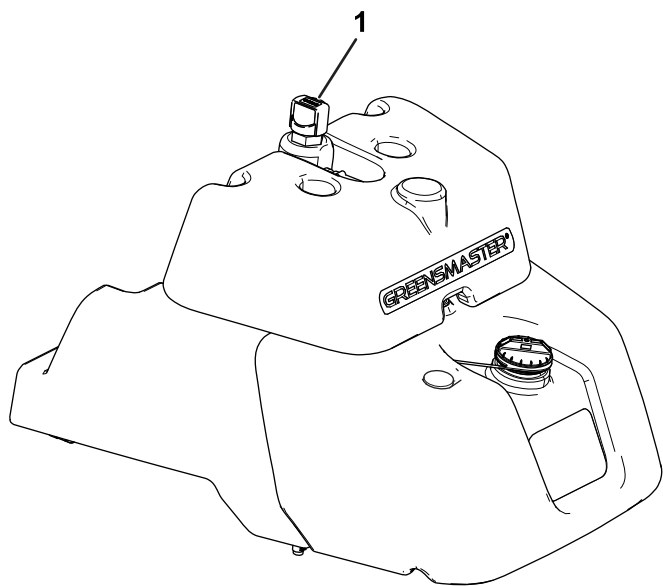


Рисунок 43

g234251

1. Масломерный щуп

- Если у вашей машины есть смотровое окно, проверьте уровень масла с помощью него (Рисунок 44) и перейдите к пункту 5.

Примечание: Уровень масла достаточный, если он находится между двумя отметками на смотровом окне.

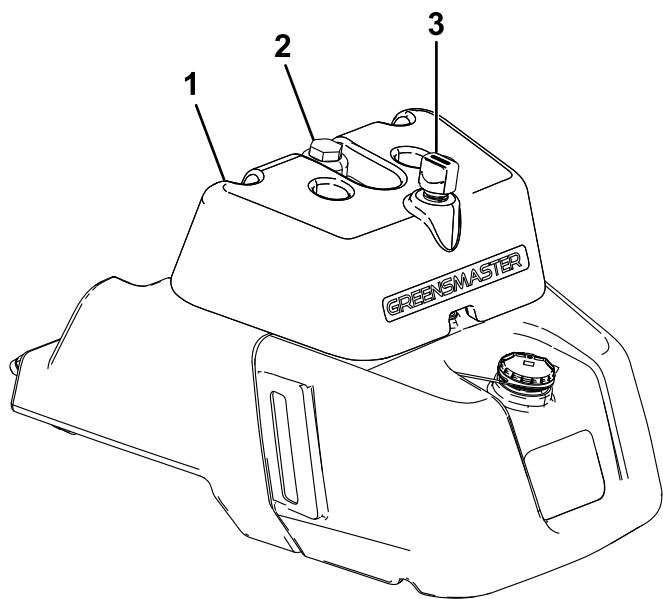


Рисунок 44

g234252

- | | |
|------------------------------------|----------|
| 1. Расположение
смотрового окна | 3. Сапун |
| 2. Крышка гидравлического
бака | |

3. Выверните масломерный щуп и протрите его чистой тканью, затем заверните щуп обратно в бак.

4. Извлеките щуп и проверьте уровень рабочей жидкости. Уровень жидкости достаточный, если он находится между отметками на масломерном щупе. Если уровень жидкости не находится между отметками, требуется долить жидкость.

5. Снимите с гидравлического бака крышку или извлеките масломерный щуп (в зависимости от типа вашей машины) и медленно залейте в бак соответствующую высококачественную гидравлическую жидкость так, чтобы ее уровень находился между 2 отметками на смотровом окне или щупе.

Примечание: Не смешивайте жидкости.

6. Установите крышку.

Примечание: Внимательно осмотрите гидравлические компоненты. Проверьте их на наличие нарушений (например, утечек, ослабленных деталей крепления, отсутствующих деталей, неправильно проложенных гидропроводов). При необходимости устраните нарушения.

Замена гидравлической жидкости и фильтра

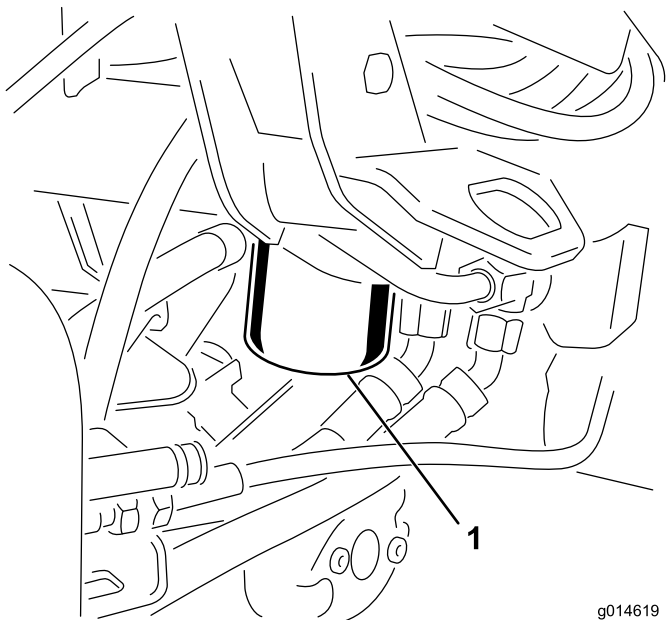
Интервал обслуживания: Через первые 50 часа

Через каждые 800 часов

Заправочный объем гидравлической жидкости: 25,7 л

В случае загрязнения рабочей жидкости обратитесь к официальному дистрибьютору компании Того, чтобы промыть систему. По сравнению с чистой загрязненная жидкость может выглядеть белесоватой или черной.

1. Очистите область вокруг места крепления фильтра (Рисунок 45). Поместите сливной поддон под фильтр, а затем снимите фильтр.



g014619
g014619

Рисунок 45

1. Фильтр гидравлической жидкости

Примечание: Если рабочую жидкость не нужно сливать, отсоедините и заглушите гидравлическую линию, идущую к фильтру.

2. Залейте в гидравлический фильтр соответствующую гидравлическую жидкость, смажьте уплотнительную прокладку и заверните фильтр вручную до контакта прокладки с головкой фильтра. Затем затяните еще на 3/4 оборота.
3. Залейте гидравлическую жидкость в гидравлический бак; см. разделы [Характеристики гидравлической жидкости \(страница 47\)](#) и [Проверка уровня гидравлической жидкости \(страница 48\)](#).
4. Запустите машину и дайте ей проработать на холостом ходу примерно три-пять минут, чтобы обеспечить циркуляцию жидкости и полностью удалить воздух из системы. Выключите двигатель и проверьте уровень рабочей жидкости.
5. Утилизируйте жидкость и фильтр надлежащим образом.

Проверка гидравлических трубопроводов и шлангов

⚠ ПРЕДУПРЕЖДЕНИЕ

Гидравлическая жидкость, выброшенная под давлением, может проникнуть под кожу и нанести травму.

- Если жидкость попала под кожу, немедленно обратитесь за медицинской помощью.
- Перед подачей давления в гидравлическую систему убедитесь, что все гидравлические шланги и трубопроводы исправны, а все гидравлические соединения и штуцеры герметичны.
- Не приближайтесь к местам точечных утечек или штуцерам, из которых под высоким давлением выбрасывается гидравлическая жидкость.
- Для обнаружения гидравлических утечек используйте картон или бумагу.
- Перед выполнением любых работ на гидравлической системе безопасно стравите все давление в гидравлической системе.

Ежедневно проверяйте гидравлические трубопроводы и шланги на герметичность, наличие перекрученных шлангов, незакрепленных опор, износа, незакрепленного крепежа, атмосферной и химической коррозии. Перед эксплуатацией машины произведите весь необходимый ремонт.

Проверка детектора утечек

Система индикатора утечек предназначена для облегчения обнаружения протечек в гидравлической системе на ранней стадии. Если уровень рабочей жидкости в основном гидравлическом баке падает на 118–177 мл, замыкается поплавковый переключатель в баке. После задержки в одну секунду звучит предупреждающий сигнал для оператора ([Рисунок 48](#)). Расширение рабочей жидкости из-за нормального нагрева в процессе работы машины вызывает ее перетекание во вспомогательный бак рабочей жидкости. Рабочая жидкость возвращается в главный бак при повороте замка зажигания в положение ВЫКЛ.

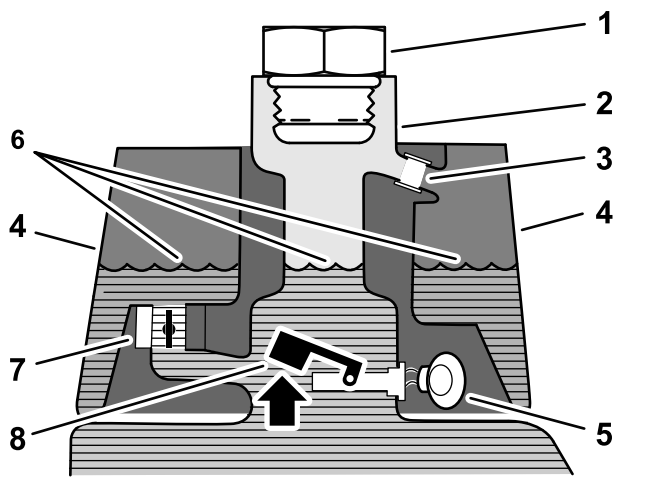


Рисунок 46

Перед запуском (холодная рабочая жидкость)

- | | |
|------------------------------|---|
| 1. Пробка заливной горловины | 5. Предупредительный зуммер – нет звука |
| 2. Заливная горловина | 6. Уровень жидкости (холодной) |
| 3. Переливная трубка | 7. Электромагнитный клапан линии возврата (открыт) |
| 4. Бак обнаружения утечек | 8. Поплавковый переключатель (поднятое положение – разомкнут) |

g229108

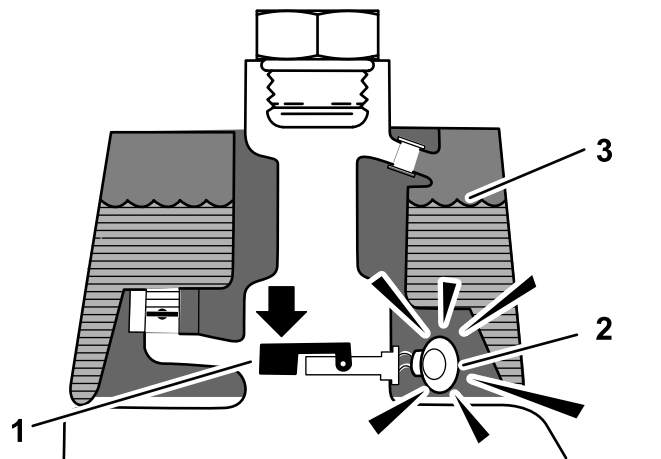


Рисунок 48

Предупреждающий сигнал утечки!

- | | |
|--|------------------------------|
| 1. Поплавковый переключатель (опущенное положение – замкнут) Уровень рабочей жидкости упал на 118-177 мл | 3. Уровень жидкости (теплой) |
| 2. Предупреждающий звуковой сигнал | |

g229110

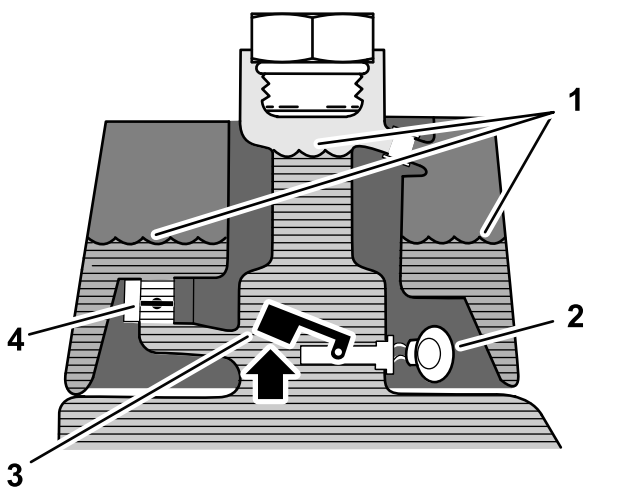


Рисунок 47

Работа в штатном режиме (теплая рабочая жидкость)

- | | |
|--|---|
| 1. Уровень жидкости (теплой) | 3. Предупреждающий звуковой сигнал |
| 2. Электромагнитный клапан линии возврата (закрыт) | 4. Поплавковый переключатель (поднятое положение – разомкнут) |

g229109

Проверка работы системы

1. Установив замок зажигания в положение ВКЛ, переместите переключатель детектора утечки назад и удерживайте в этом положении. Через одну секунду должен прозвучать предупреждающий звуковой сигнал.
2. Отпустите переключатель детектора утечки.

Проверка работы системы детектора утечек

1. Поверните ключ зажигания в положение ВКЛ. Не запускайте двигатель.
2. Снимите крышку гидравлического бака с горловины бака.
3. Вставьте чистый стержень или отвертку в горловину бака и слегка нажмите на поплавковый переключатель (Рисунок 49). После секундной задержки должен прозвучать предупреждающий звуковой сигнал.

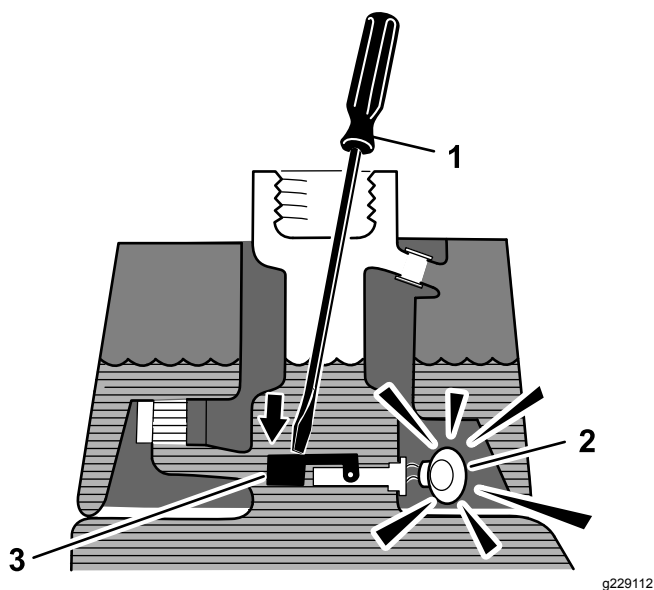


Рисунок 49

g229112

1. Чистый стержень или отвертка
 2. Предупреждающий звуковой сигнал
 3. Нажмите вниз на поплавковый переключатель
-
4. Отпустите поплавок; предупреждающий звуковой сигнал должен прекратиться.
 5. Установите на место крышку гидравлического бака.
 6. Поверните ключ зажигания в положение ВЫКЛ.

Срабатывание детектора утечки

Предупреждающий сигнал детектора утечки может звучать по одной из следующих причин:

- Обнаружена утечка объемом 118–177 мл.
- Уровень рабочей жидкости в основном баке снизился на 118–177 мл из-за сжатия жидкости вследствие охлаждения.

Если звучит предупреждающий сигнал, необходимо как можно скорее выключить машину и произвести проверку на предмет утечки. Если предупреждающий сигнал сработал во время скашивания грин, сначала отведите машину с грин. Прежде чем продолжать работу, определите источник утечки и устраните ее.

Если утечка не обнаружена, и есть подозрение, что предупреждающий сигнал ошибочен, переведите замок зажигания в положение ВЫКЛ и дайте машине постоять 1-2 минуты, чтобы дать уровню рабочей жидкости стабилизироваться. Затем запустите машину и поработайте на пробном участке, чтобы убедиться в отсутствии утечки.

Техническое обслуживание режущего блока

Правила техники безопасности при обращении с ножом

См. полное описание данной процедуры в разделе [Техника безопасности при обслуживании \(страница 36\)](#). Износ или повреждение ножей барабанов или неподвижного ножа может привести к его разрушению и выбросу фрагментов в направлении оператора или находящихся поблизости людей, что может стать причиной серьезной травмы, в том числе с летальным исходом.

- Периодически осматривайте подвижные и неподвижные ножи на наличие чрезмерного износа и повреждений.
- При проверке ножей будьте внимательны. Обслуживайте ножи в перчатках и будьте осторожны. Выполняйте только замену подвижных и неподвижных ножей или их заточку обратным вращением; никогда не выпрямляйте и не сваривайте их.
- При использовании машин с несколькими режущими блоками соблюдайте осторожность при проворачивании барабана, поскольку это может вызвать вращение барабанов в других режущих блоках.

Монтаж и демонтаж режущих блоков

Примечание: При заточке, настройке высоты скашивания или выполнении других процедур технического обслуживания на режущем блоке храните электродвигатели барабанов режущего блока в месте для хранения перед рычагами подвески, чтобы не повредить их.

Внимание: Не поднимайте подвеску в транспортное положение, когда электродвигатели барабанов находятся в держателях на раме машины. Это может привести к повреждению электродвигателей или шлангов.

Внимание: Если необходимо наклонить режущий блок, подложите опору под заднюю часть режущего блока, чтобы гайки регулировочных винтов неподвижного ножа не

упирались в рабочую поверхность ([Рисунок 50](#)).

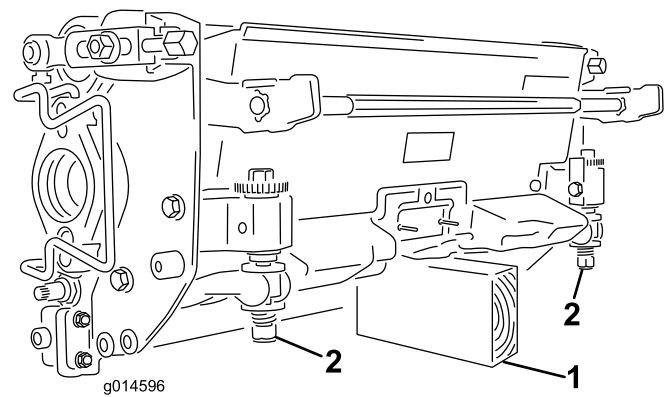


Рисунок 50

1. Опора (не входит в комплект)
2. Гайка регулировочного винта неподвижного ножа

Установка противовесов электродвигателя

Прикрепите противовес электродвигателя к имеющемуся противовесу с помощью двух колпачковых винтов, как показано на [Рисунок 51](#).

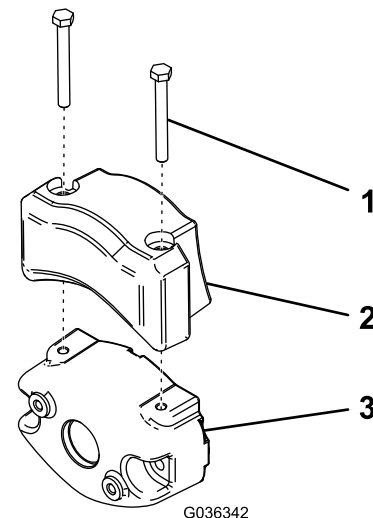


Рисунок 51

1. Колпачковый винт
2. Противовес электродвигателя
3. Имеющийся противовес

Установка режущих блоков

1. Отсоедините разъемы отключения питания режущих блоков; см. [Разъемы отключения питания режущего блока \(страница 25\)](#).

⚠ ПРЕДОСТЕРЕЖЕНИЕ

Для предотвращения случайного запуска режущих блоков посторонними лицами, который может привести к серьезной травме рук и ног, следует всегда отключать подачу питания на режущие блоки.

Всегда отсоединяйте разъемы отключения питания режущих блоков, прежде чем работать с ними.

2. Поднимите и поверните вверх подножку, открывая доступ к центральному режущему блоку (Рисунок 52).

⚠ ПРЕДОСТЕРЕЖЕНИЕ

При возврате в закрытое положение подножка может прищемить пальцы.

Когда подножка открыта, держите пальцы подальше от места, куда она опускается.

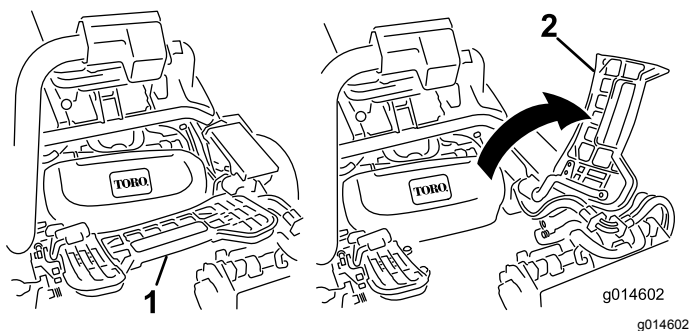


Рисунок 52

1. Подножка - закрыта
2. Подножка - открыта

3. Разместите режущий блок под центральным рычагом подвески.
4. Когда защелки на штанге рычага подвески направлены вверх (т.е. открыты) (Рисунок 53), нажмите на рычаг подвески так, чтобы штанга села на поперечный стержень наверху режущего блока (Рисунок 54).

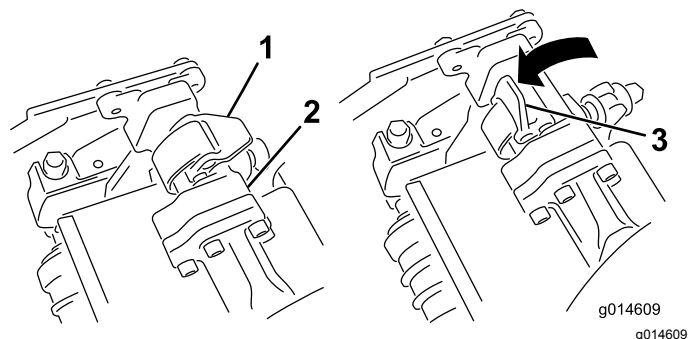


Рисунок 53

1. Защелка - закрытое положение
2. Штанга рычага подвески
3. Защелка – открытое положение

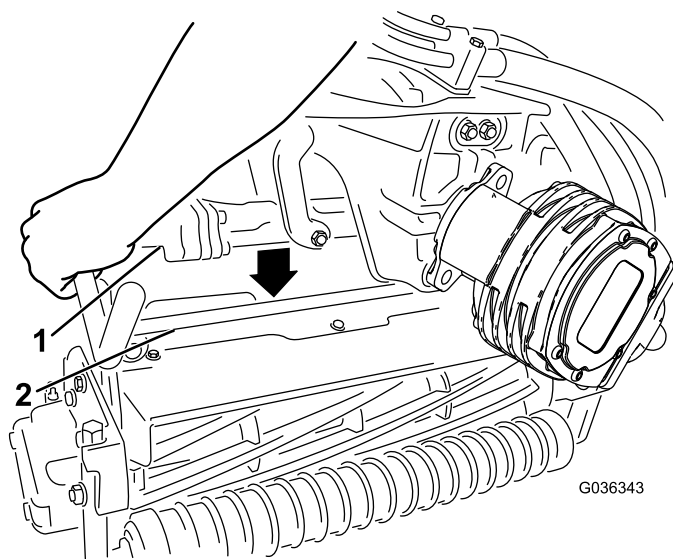


Рисунок 54

1. Штанга рычага подвески
2. Стержень режущего блока

5. Опустите защелки и поверните вокруг стержня режущего блока и заблокируйте их (Рисунок 53).

Примечание: Если защелки правильно встанут на место, вы услышите и почувствуете щелчок.

6. Нанесите на шлицевый вал электродвигателя режущего блока чистую консистентную смазку (Рисунок 55).
7. Вставьте электродвигатель в левую сторону режущего блока (если смотреть со стороны оператора) и тяните фиксатор электродвигателя на режущем блоке в сторону электродвигателя до тех пор, пока не услышите щелчок с обеих сторон электродвигателя (Рисунок 55).

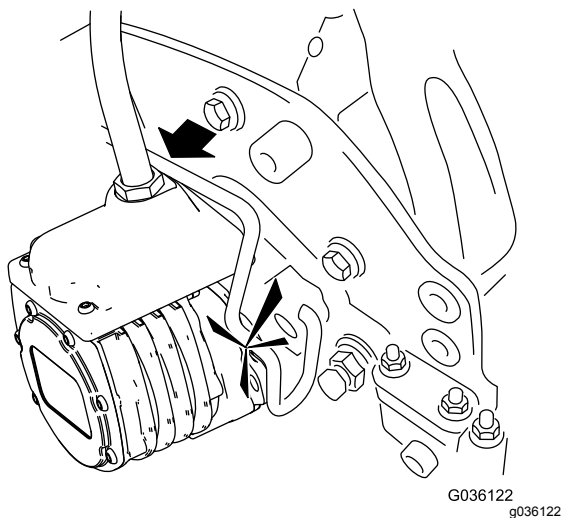
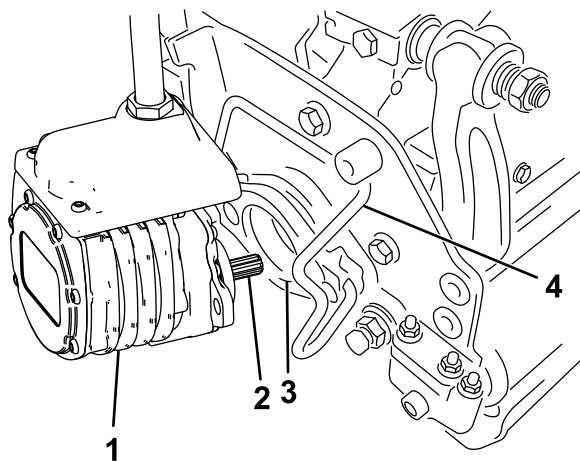


Рисунок 55

- | | |
|------------------------------|------------------------------|
| 1. Электродвигатель барабана | 3. Полость |
| 2. Шлицевой вал | 4. Фиксатор электродвигателя |

8. Закрепите травосборник на крюках на рычаге подвески.
9. Повторите эту процедуру для остальных режущих блоков.
10. Подсоедините разъемы отключения питания режущих блоков; см. [Разъемы отключения питания режущего блока \(страница 25\)](#).

Демонтаж режущих блоков

1. Отсоедините разъемы отключения питания режущих блоков; см. [Разъемы отключения питания режущего блока \(страница 25\)](#).

▲ ПРЕДОСТЕРЕЖЕНИЕ

Для предотвращения случайного запуска режущих блоков посторонними лицами, который может привести к серьезной травме рук и ног, следует всегда отключать подачу питания на режущие блоки.

Всегда отсоединяйте разъемы отключения питания режущих блоков, прежде чем работать с ними.

2. Припаркуйте машину на чистой ровной горизонтальной поверхности, опустите режущие блоки на землю до полного выдвижения гидравлической подвески, заглушите двигатель и включите стояночный тормоз.
3. Извлеките фиксатор электродвигателя из пазов на электродвигателе в направлении к режущему блоку и снимите электродвигатель с режущего блока.

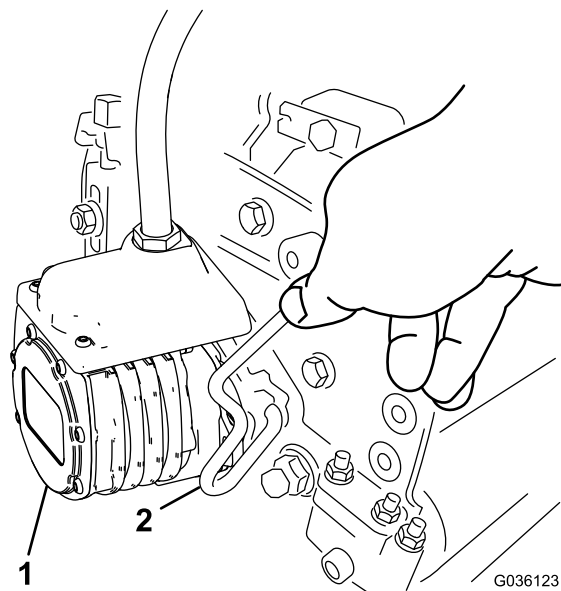


Рисунок 56

- | | |
|------------------------------|------------------------------|
| 1. Электродвигатель барабана | 2. Фиксатор электродвигателя |
|------------------------------|------------------------------|

4. Переместите электродвигатель на место хранения на передней стороне рычага подвески ([Рисунок 57](#)).

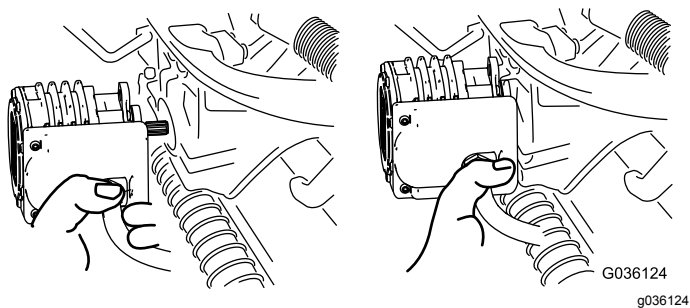


Рисунок 57

Примечание: При заточке, настройке высоты скашивания или выполнении других процедур технического обслуживания на режущем блоке храните электродвигатели барабанов режущего блока в месте для хранения перед рычагами подвески, чтобы не повредить их.

Внимание: Не поднимайте подвеску в транспортное положение, когда электродвигатели барабанов находятся в держателях на раме машины. Это может привести к повреждению электродвигателей или шлангов. Если необходимо передвигать тяговый блок без установленных режущих блоков, прикрепите их к рычагам подвески с помощью кабельных стяжек.

5. Откройте защелки на штанге рычага подвески режущего блока, который необходимо снять (Рисунок 53).
6. Отсоедините защелки от штанги режущего блока.
7. Выкатите режущий блок из-под рычага подвески.
8. Повторите эти действия 3 7 для других режущих блоков.
9. Подсоедините разъемы отключения питания режущих блоков; см. [Разъемы отключения питания режущего блока \(страница 25\)](#).

Проверка контакта барабана с неподвижным ножом

Каждый день перед работой на машине проверяйте контакт между барабаном и неподвижными ножами, даже если качество скашивания перед этим было приемлемым. Между барабаном и неподвижным ножом по всей длине должен быть легкий контакт; см. *Руководство оператора* для режущего блока.

Перед проверкой барабанов отсоедините разъемы отключения питания режущих блоков; см [Разъемы отключения питания режущего блока \(страница 25\)](#). Подсоедините их после завершения работ.

Заточка барабанов обратным вращением

⚠ ПРЕДУПРЕЖДЕНИЕ

Касание барабанов или других движущихся частей может привести к травме.

- Следите, чтобы пальцы, руки и одежда находились на безопасном расстоянии от барабанов или других движущихся частей.
 - Никогда не пытайтесь повернуть барабаны ногой или рукой при работающем двигателе.
1. Установите машину на ровной горизонтальной поверхности, опустите режущие блоки, заглушите двигатель и включите стояночный тормоз.
 2. Снимите пластиковую крышку с левой стороны сиденья.
 3. Выполните первоначальные регулировки контакта барабана с неподвижным ножом, подходящие для заточки обратным вращением, на всех режущих блоках, подлежащих заточке обратным вращением; см. *Руководство оператора* для режущего блока.
 4. Запустите двигатель и переведите его на малую частоту холостого хода. Если двигатель останавливается, увеличьте частоту вращения двигателя.
 5. Находясь в меню SERVICE (ТЕХОБСЛУЖИВАНИЕ) инфо-центра, выберите пункт BACKLAP (ЗАТОЧКА ОБРАТНЫМ ВРАЩЕНИЕМ).
 6. Установите настройку BACKLAP (ЗАТОЧКА ОБРАТНЫМ ВРАЩЕНИЕМ) на ON (Вкл.).
 7. Вызовите главное меню и перейдите вниз к пункту Settings (Настройки).
 8. В меню SETTINGS (НАСТРОЙКИ) перейдите вниз к пункту BACKLAP RPM (ЧАСТОТА ОБРАТНОГО ВРАЩЕНИЯ ДЛЯ ЗАТОЧКИ) и используйте кнопку ± для установки требуемой частоты обратного вращения для заточки.
 9. Установив рычаг управления в положение НЕЙТРАЛЬ, передвиньте рычаг подъема и

Хранение

Если предполагается хранить машину в течение длительного времени, выполните следующие действия:

- опускания режущих блоков вперед, чтобы начать заточку обратным вращением выбранных барабанов.
10. Нанесите притирочную пасту щеткой с длинной ручкой. Никогда не используйте щетку с короткой ручкой.
 11. Если барабаны останавливаются или работают неустойчиво во время заточки при обратном вращении, повышайте частоту вращения барабана до ее стабилизации.
 12. Для регулировки режущих блоков во время заточки обратным вращением отключите барабаны, передвинув рычаг подъема и опускания режущих блоков назад, и выключите двигатель. После завершения регулировок повторите действия, указанные в пунктах 4–10
 13. Повторите эту процедуру для всех режущих блоков, которым необходима заточка обратным вращением.
 14. По окончании этой процедуры верните настройку инфо-центра **VASKLAR (ЗАТОЧКА ОБРАТНЫМ ВРАЩЕНИЕМ)** в положение **OFF (Выкл.)** или поверните ключ зажигания в положение **ВЫКЛ**, чтобы вернуть машину в режим вращения барабанов в прямом направлении для скашивания.
 15. Смойте весь абразивный состав с режущих блоков. При необходимости отрегулируйте контакт барабана с неподвижным ножом режущего блока. Передвиньте регулятор частоты вращения барабана режущего блока в требуемое положение скашивания.
1. Перед регулировкой, ремонтом, очисткой или постановкой машины на хранение выключите двигатель, извлеките ключ (при наличии), дождитесь остановки всех движущихся частей и дайте машине остыть.
 2. Удалите скопления грязи и старой скошенной травы. При необходимости заточите барабаны и неподвижные ножи; см. *Руководство оператора* для режущего блока. Нанесите ингибитор коррозии на неподвижные ножи и ножи барабанов. Смажьте все точки смазки.
 3. Поднимите машину и установите ее на опоры, чтобы снять вес с колес.
 4. Замените гидравлическую жидкость и фильтр и осмотрите гидравлические трубопроводы и штуцеры. При необходимости замените; см. [Замена гидравлической жидкости и фильтра \(страница 49\)](#) и [Проверка гидравлических трубопроводов и шлангов \(страница 50\)](#).
 5. Из топливного бака должно быть слито все топливо. Дайте двигателю проработать, пока он не заглохнет. Замените топливный фильтр; см. [Замена топливного фильтра \(страница 42\)](#).
 6. Пока двигатель не остыл, слейте масло из картера. Залейте в картер свежее масло; см. [Замена моторного масла и масляного фильтра \(страница 41\)](#).
 7. Выкрутите свечи зажигания, залейте в цилиндры 30 мл масла SAE 30 и медленно проверните коленчатый вал для распределения масла. Вставьте свечи зажигания на место; см. [Замена свечей зажигания \(страница 41\)](#).
 8. Удалите грязь и сухую траву из цилиндра, ребер головки блока цилиндров и корпуса вентилятора.
 9. Снимите аккумулятор и полностью зарядите его; см. раздел [Обслуживание аккумулятора \(страница 43\)](#). Храните его на полке или на машине. Оставьте кабели отсоединенными, если аккумулятор хранится на машине. Храните аккумуляторную батарею в прохладном месте во избежание быстрого снижения заряда.
 10. По возможности храните машину в теплом, сухом месте.

Уведомление о правилах соблюдения конфиденциальности для Европы

Информация, которую собирает компания Togo Warranty Company (Togo), обеспечивает конфиденциальность ваших данных. Чтобы обработать вашу заявку на гарантийный ремонт и связаться с вами в случае отзыва изделий, мы просим вас предоставить нам некоторую личную информацию – непосредственно в нашу компанию или через ваше местное отделение или дилера компании Togo.

Гарантийная система Togo размещена на серверах, находящихся на территории Соединенных Штатов, где закон о соблюдении конфиденциальности может не гарантировать защиту такого уровня, который обеспечивается в вашей стране.

ПРЕДОСТАВЛЯЯ НАМ СВОЮ ЛИЧНУЮ ИНФОРМАЦИЮ, ВЫ СОГЛАШАЕТЕСЬ НА ЕЕ ОБРАБОТКУ В СООТВЕТСТВИИ С ОПИСАНИЕМ В НАСТОЯЩЕМ УВЕДОМЛЕНИИ О СОБЛЮДЕНИИ КОНФИДЕНЦИАЛЬНОСТИ.

Способ использования информации компанией Togo.

Компания Togo может использовать вашу личную информацию для обработки гарантийных заявок и для связи с вами в случае отзыва изделия или для каких-либо иных целей, о которых мы вам сообщим. Компания Togo может предоставлять вашу информацию в свои филиалы, дилерам или другим деловым партнерам в связи с любыми из указанных видов деятельности. Мы не будем продавать вашу личную информацию сторонним компаниям. Мы оставляем за собой право раскрыть личную информацию, чтобы выполнить требования применимых законов и по запросу соответствующих органов власти, с целью обеспечения правильной работы наших систем или для нашей собственной защиты или защиты пользователей.

Хранение вашей личной информации

Мы будем хранить вашу личную информацию, пока она будет нужна нам для осуществления целей, для которых она была первоначально собрана или для других законных целей (например, соблюдение установленных норм) или в соответствии с положениями применяемого закона.

Обязательство компании Togo по обеспечению безопасности вашей личной информации

Мы принимаем все необходимые меры для защиты вашей личной информации. Мы также делаем все возможное для поддержания точности и актуального состояния личной информации.

Доступ и исправление вашей личной информации

Если вы захотите просмотреть или исправить свою личную информацию, просим связаться с нами по электронной почте legal@togo.com.

Закон о защите прав потребителей Австралии

Клиенты в Австралии могут найти информацию, относящуюся к Закону о защите прав потребителей Австралии, внутри упаковки или у своего местного дилера компании Togo.

Предупреждение согласно Prop. 65 (Положению 65) штата Калифорния

В чем заключается это предупреждение?

Возможно, вы увидите в продаже изделие, на котором имеется предупреждающая наклейка, аналогичная следующей:



ПРЕДУПРЕЖДЕНИЕ: Риск возникновения онкологических заболеваний или нарушений репродуктивной функции – www.p65Warnings.ca.gov.

Что такое Prop. 65 (Положение 65)?

Prop. 65 действует в отношении всех компаний, осуществляющих свою деятельность в штате Калифорния, продающих изделия в штате Калифорния или изготавливающих изделия, которые могут продаваться или ввозиться на территорию штата Калифорния. Согласно этому законопроекту губернатор штата Калифорния должен составлять и публиковать список химических веществ, которые считаются канцерогенными, вызывающими врожденные пороки и оказывающими иное вредное воздействие на репродуктивную функцию человека. Этот ежегодно обновляемый список включает сотни химических веществ, присутствующих во многих изделиях повседневного использования. Цель Prop 65 — информирование общественности о возможном воздействии этих химических веществ на организм человека.

Prop 65 не запрещает продажу изделий, содержащих эти химические вещества, но требует наличие предупредительных сообщений на всех изделиях, упаковке изделий и в соответствующей сопроводительной документации. Более того, предупреждение Prop 65 не означает, что какое-либо изделие нарушает какие-либо стандарты или требования техники безопасности. Фактически правительство штата Калифорния пояснило, что предупреждение Prop 65 не следует рассматривать как регулятивное решение относительно признания изделия «безопасным» или «небезопасным». Большинство таких химических веществ применяется в товарах повседневного использования в течение многих лет без какого-либо вреда, подтвержденного документально. Для получения дополнительной информации посетите веб-сайт <https://oag.ca.gov/prop65/faqs-view-all>.

Предупреждение Prop 65 означает, что компания либо (1) провела оценку воздействия на организм человека и сделала заключение, что оно превышает уровень, соответствующий «отсутствию значимого риска»; либо (2) приняла решение предоставить предупреждение на основании имеющейся у компании информации о наличии в составе изделия химического вещества, входящего в указанный список без оценки риска воздействия.

Применяется ли данный закон где-либо еще?

Предупреждения Prop 65 являются обязательными только согласно законодательству штата Калифорния. Эти предупреждения можно увидеть на территории штата Калифорния в самых разнообразных местах, включая, помимо прочего, рестораны, продовольственные магазины, отели, школы и больницы, а также на широком ассортименте изделий. Кроме того, некоторые продавцы через интернет-магазины или почтовые заказы указывают предупреждения Prop 65 на своих веб-сайтах или в каталогах.

Как предупреждения штата Калифорния соотносятся с федеральными нормативами?

Стандарты, Prop 65 часто бывают более строгими, чем федеральные или международные стандарты. Существует множество веществ, для которых требуется наличие предупреждения Prop 65 при уровнях их содержания значительно более низких, чем значения пределов воздействия, допускаемые федеральными нормативами. Например, согласно Prop 65, основанием для нанесения на изделие предупреждения является поступление в организм 0,5 мкг/г свинца в сутки, что значительно ниже уровня ограничений, устанавливаемых федеральными и международными стандартами.

Почему не на всех аналогичных изделиях имеются подобные предупреждающие сообщения?

- Для изделий, продаваемых в штате Калифорния, требуются этикетки согласно Prop 65, а для аналогичных изделий, продаваемых за пределами указанного штата, такие этикетки не требуются.
- К компании, вовлеченной в судебное разбирательство по Prop 65 для достижения соглашения может быть предъявлено требование указывать на своих изделиях предупреждения Prop 65, однако в отношении других компаний, производящих подобные изделия, такие требования могут не выдвигаться.
- Применение Prop 65 не является последовательным.
- Компании могут принять решение не указывать такие предупреждения в силу их заключения, что они не обязаны делать это согласно Prop 65. Отсутствие предупреждений на изделии не означает, что это изделие не содержит приведенные в списке химические вещества, имеющие аналогичные уровни концентрации.

Почему компания Того указывает это предупреждение?

Компания Того решила предоставить своим потребителям как можно больше информации, чтобы они смогли принять обоснованные решения относительно изделий, которые они приобретают и используют. Того предоставляет предупреждения в некоторых случаях, основываясь на имеющейся у нее информации о наличии одного или нескольких указанных в списке химических веществ, не оценивая риска их воздействия, так как не для всех указанных в списке химикатов имеются требования в отношении предельно допустимых уровней воздействия. В то время как риск воздействия на организм веществ, содержащихся в изделиях Того, может быть пренебрежимо малым или попадать в диапазон «отсутствия значимого риска», компания Того, действуя из принципа «перестраховки», решила указать предупреждения Prop 65. Более того, если бы компания Того не предоставила эти предупреждения, ее могли бы преследовать в судебном порядке органами власти штата Калифорния или частные лица, стремящиеся к исполнению силой закона положения Prop 65, что могло бы привести к существенным штрафам.



Гарантия компании Того

Ограниченная гарантия на два года

Условия гарантии и изделия, на которые она распространяется

Компания The Toro Company и ее филиал Toro Warranty Company в соответствии с заключенным между ними соглашением совместно гарантируют, что серийное изделие Того («Изделие») не будет иметь дефектов материалов или изготовления в течение двух лет или 1500 часов работы* (в зависимости от того, что наступит раньше). Настоящая гарантия распространяется на все изделия, за исключением азбаторов (см. отдельные условия гарантии на эти изделия). При возникновении гарантийного случая компания отремонтирует изделие за свой счет, включая диагностику, трудозатраты и запасные части. Настоящая гарантия начинается со дня доставки Изделия первоначальному розничному покупателю.
* Изделие оборудовано счетчиком моточасов.

Порядок подачи заявки на гарантийное обслуживание

При возникновении гарантийного случая следует немедленно сообщить об этом дистрибьютору или официальному дилеру серийных изделий, у которых было приобретено изделие. Если вам нужна помощь в определении местонахождения дистрибьютора серийных изделий или официального дилера или если у вас есть вопросы относительно ваших прав и обязанностей по гарантии, вы можете обратиться к нам по адресу:

Отделение технического обслуживания серийной продукции Toro
Toro Warranty Company
8111 Lyndale Avenue South
Bloomington, MN 55420-1196
952-888-8801 или 800-952-2740
Эл. почта: commercial.warranty@toro.com

Обязанности владельца

Вы, являясь владельцем Изделия, несете ответственность за выполнение необходимого технического обслуживания и регулировок, указанных в *Руководстве оператора*. Невыполнение требуемого технического обслуживания и регулировок может быть основанием для отказа в исполнении гарантийных обязательств.

Изделия и условия, на которые не распространяется гарантия

Не все неисправности или нарушения работы изделия, возникшие в течение гарантийного периода, являются дефектами материала или изготовления. Действие этой гарантии не распространяется на следующие:

- Неисправности изделия, возникшие в результате использования запасных частей, произведенных третьей стороной, либо установки и использования дополнительных частей или измененных дополнительных приспособлений и изделий других фирм. На эти позиции изготовителем может быть предусмотрена отдельная гарантия.
- Неисправности изделия, возникшие в результате невыполнения рекомендованного технического обслуживания и (или) регулировок. Невыполнение надлежащего технического обслуживания изделия Того согласно рекомендованному техническому обслуживанию, описанному в *Руководстве оператора*, может привести к отказу от исполнения гарантийных обязательств.
- Неисправности изделия, возникшие в результате эксплуатации Изделия ненадлежащим, халатным или неосторожным образом.
- Части, расходуемые в процессе эксплуатации, кроме случаев, когда они будут признаны дефектными. Следующие части, помимо прочего, являются расходными или быстроизнашивающимися в процессе нормальной эксплуатации изделий: тормозные колодки и накладки, фрикционные накладки муфт сцепления, ножи, барабаны, опорные катки и подшипники (герметичные или смазываемые), неподвижные ножи, свечи зажигания, колеса поворотного типа и их подшипники, шины, фильтры, ремни и определенные компоненты опрыскивателей, такие как диафрагмы, насадки, обратные клапаны и т.п.
- Поломки, вызванные внешними воздействиями. Факторы, рассматриваемые как внешние воздействия, включают, среди прочего, атмосферные воздействия, способы хранения, загрязнение, использование неразрешенных видов топлива, охлаждающих жидкостей, смазок, присадок, удобрений, воды, химикатов и т.п.
- Отказы или проблемы при работе из-за использования топлива (например, бензина, дизельного или биодизельного топлива), не удовлетворяющего требованиям соответствующих отраслевых стандартов.
- Нормальные шум, вибрация, износ и старение.
- Нормальный «износ» включает, помимо прочего, повреждение сидений в результате износа или истирания, потертость окрашенных поверхностей, царапины на наклейках или окнах и т. п.

Страны, кроме США и Канады

Покупатели, которые приобрели изделия компании Того за пределами США или Канады, для получения гарантийных полисов для своей страны, провинции и штатов должны обращаться к местному дистрибьютору (дилеру) компании Того. Если по какой-либо причине вы не удовлетворены услугами вашего дистрибьютора или испытываете трудности с получением информации о гарантии, обратитесь к импортеру изделий компании Того.

Части

Части, замена которых запланирована при требуемом техническом обслуживании, имеют гарантию на период до планового срока их замены. На части, замененные по настоящей гарантии, действует гарантия в течение действия первоначальной гарантии на изделие, и они становятся собственностью компании Того. Окончательное решение о том, подлежит ли ремонту или замене какая-либо существующая часть или узел, принимается компанией Того. Компания Того имеет право использовать для гарантийного ремонта восстановленные запчасти.

Гарантия на аккумуляторы глубокого разряда и литий-ионные аккумуляторы:

Аккумуляторы глубокого разряда и литий-ионные аккумуляторы за время своего срока службы могут выдать определенное полное число киловатт-часов. Методы эксплуатации, подзарядки и технического обслуживания могут увеличить или уменьшить срок службы аккумулятора. Поскольку аккумуляторы в настоящем изделии являются расходными компонентами, эффективность их работы между зарядками будет постепенно уменьшаться до тех пор, пока аккумулятор полностью не выйдет из строя. Ответственность за замену отработанных вследствие нормальной эксплуатации аккумуляторов несет владелец изделия. Необходимость в замене аккумулятора за счет владельца может возникнуть во время действия нормальной гарантийного периода на изделие. Примечание: (только литий-ионные аккумуляторы): на литий-ионную аккумуляторную батарею распространяется только частичная пропорционально рассчитанная гарантия на период с 3-го по 5-й год в зависимости от времени эксплуатации и количества использованных киловатт-часов. Для получения дополнительной информации обращайтесь к *Руководству оператора*.

Техническое обслуживание, выполняемое за счет владельца

Регулировка двигателя, смазывание, очистка и полировка, замена фильтров, охлаждающей жидкости и проведение рекомендованного технического обслуживания входят в число нормальных операций по уходу за изделиями компании Того, выполняемых за счет владельца.

Общие условия

Выполнение ремонта официальным дистрибьютором или дилером компании Того является вашим единственным возмещением убытков по настоящей гарантии.

Компания The Toro Company и Toro Warranty Company не несут ответственности за косвенные, случайные или последующие убытки, связанные с использованием изделий компании Того, на которые распространяется действие настоящей гарантии, включая любые затраты или расходы на предоставление замещающего оборудования или оказание услуг в течение обоснованных периодов нарушения работы или неиспользования оборудования во время ожидания завершения ремонта в соответствии с условиями настоящей гарантии. Не существует каких-либо иных гарантий, за исключением упоминаемой ниже гарантии на систему контроля выхлопных газов (если применимо). Все подразумеваемые гарантии коммерческого качества или пригодности для конкретного применения ограничены продолжительностью настоящей прямой гарантии.

В некоторых странах не допускается исключать случайные или последующие убытки или ограничения на срок действия подразумеваемой гарантии, вследствие чего вышеуказанные исключения и ограничения могут на вас не распространяться. Настоящая гарантия предоставляет вам конкретные законные права, но вы можете также иметь и другие права, которые меняются в зависимости от страны использования.

Примечание в отношении гарантии на двигатель:

На систему контроля выхлопных газов на вашем изделии может распространяться действие отдельной гарантии, соответствующей требованиям, установленным Агентством по охране окружающей среды США (EPA) и (или) Калифорнийским советом по охране воздушных ресурсов (CARB). Приведенные выше ограничения на моточасы не распространяются на Гарантию на системы контроля выхлопных газов. Подробные сведения приводятся в «Гарантийных обязательствах на системы контроля выхлопных газов двигателей», которые прилагаются к вашему изделию или содержатся в документации предприятия-изготовителя двигателя.