

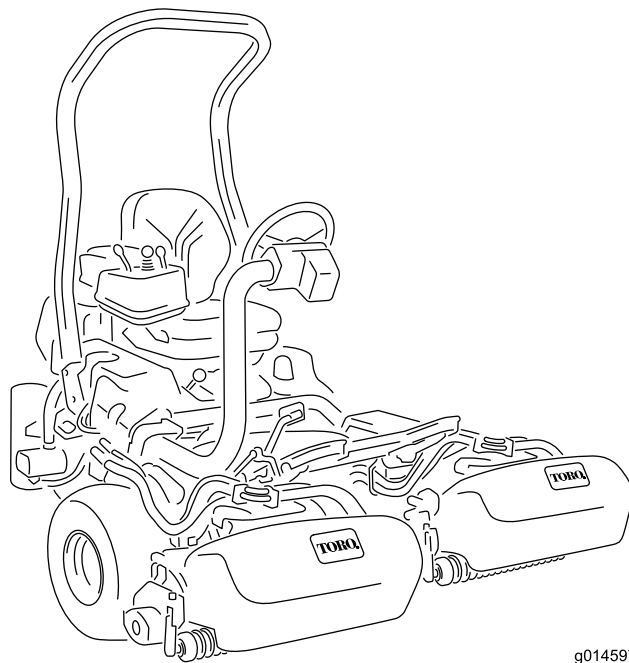


Count on it.

Podręcznik operatora

Jednostka jezdna Greensmaster® 3420 TriFlex™

Model nr 04540—Numer seryjny 403099001 i wyższe



Niniejsze urządzenie jest zgodne ze wszystkimi obowiązującymi dyrektywami Unii Europejskiej; szczegółowe informacje zamieszczone są w odpowiedniej deklaracji zgodności, w oddzielnym arkuszu.

Stosowanie lub eksploatacja w obszarach zalesionych, zakrzewionych lub trawiastych silnika bez działającego tłumika z iskrochronem według punktu 4442 kodeksu dotyczącego ochrony dóbr publicznych stanu Kalifornia lub silnika zaprojektowanego z myślą o ochronie przeciwpożarowej i odpowiednio wyposażonego oraz utrzymywanego jest naruszeniem punktu 4442 lub 4443 tegoż kodeksu.

Dołączona instrukcja obsługi silnika zawiera informacje dotyczące wymagań amerykańskiej Agencji Ochrony Środowiska (EPA) oraz prawa stanu Kalifornia w zakresie kontroli emisji w systemach emisji, konserwacji i gwarancji. Części zamienne można zamówić u producenta silnika.

▲ OSTRZEŻENIE

KALIFORNIA

Propozycja 65 ostrzeżenie

Układ wydechowy silnika wysokoprężnego i niektóre jego elementy mogą być przyczyną powstawania raka, chorób układu oddechowego i innych schorzeń.

Bieguny akumulatora, listwy zaciskowe i podobne elementy zawierają ołów i związki ołowiu, substancje chemiczne uznane przez stan Kalifornia za rakotwórcze i powodujące zaburzenia rozrodu. Myj ręce po kontakcie z nimi.

Użycie tego produktu może skutkować narażeniem się na działanie związków chemicznych uznanych w Stanie Kalifornia za wywołujące raka, uszkodzenia płodu lub działające szkodliwie dla rozrodczości.

Wprowadzenie

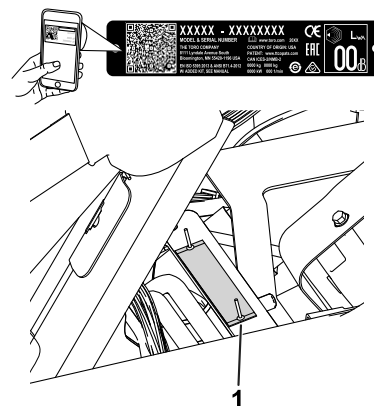
Niniejsza maszyna to samojezdna wirnikowa kosiarka do greenów przeznaczona do użytku przez profesjonalnych operatorów do zastosowań komercyjnych. Kosiarka jest przeznaczona głównie do koszenia trawy na dobrze utrzymanych trawnikach.

Przeczytaj uważnie poniższe informacje, aby poznać zasady właściwej obsługi i konserwacji urządzenia, nie uszkodzić go i uniknąć obrażeń ciała. Odpowiedzialność za prawidłowe i bezpieczne użytkowanie produktu spoczywa na Tobie.

Odwiedź www.Exmark.com, aby uzyskać więcej informacji, w tym dotyczących bezpieczeństwa, materiałów szkoleniowych, informacji na temat akcesoriów, pomocy w znalezieniu autoryzowanego sprzedawcy lub rejestracji produktu.

Aby skorzystać z serwisu, zakupić oryginalne części firmy Toro lub uzyskać dodatkowe informacje, należy skontaktować się z autoryzowanym dystrybutorem firmy Toro. Prosimy o przygotowanie numeru modelu i numeru seryjnego produktu. **Rysunek 1** przedstawia położenie numeru modelu i numeru seryjnego na produkcie. Zapisz je w przewidzianym na to miejscu.

Ważne: Urządzeniem mobilnym zeskanuj kod QR na tabliczce z numerem seryjnym (jeśli występuje), aby uzyskać informacje o gwarancji, częściach zamiennych i innych kwestiach związanych z produktem.



Rysunek 1

g233264

1. Położenie numeru modelu i numeru seryjnego - unieś fotel i zlokalizuj tabliczkę seryjną.

Model nr _____

Numer seryjny _____

Niniejsza instrukcja zawiera opis potencjalnych zagrożeń, a zawarte w niej ostrzeżenia zostały

oznaczone symbolem ostrzegawczym (Rysunek 2), który sygnalizuje niebezpieczeństwo mogące spowodować poważne obrażenia lub śmierć w razie zlekceważenia zalecanych środków ostrożności.



Rysunek 2

Symbol ostrzegawczy

g000502

W niniejszej instrukcji występują 2 słowa podkreślające wagę informacji. **Ważne** zwraca uwagę na szczególne informacje techniczne, a **Uwaga** podkreśla informacje ogólne, wymagające szczególnej uwagi.

Spis treści

Bezpieczeństwo	4
Ogólne zasady bezpieczeństwa	4
Naklejki informacyjne i ostrzegawcze	5
Montaż	10
1 Montaż pałaka zabezpieczającego	11
2 Instalacja fotela	11
3 Instalacja kierownicy	12
4 Aktywowanie i ładowanie akumulatora	12
5 Montaż chłodnicy oleju	14
6 Montaż haków na kosz do trawy	14
7 Montaż zespołów tnących	14
8 Konfiguracja funkcji Clip Control	15
9 Dodanie przeciwwagi	15
10 Montaż zestawu osłon CE	15
11 Montaż naklejek CE	16
12 Zmniejszanie ciśnienia w oponach	16
13 Docieranie hamulców	16
Przegląd produktu	17
Elementy sterowania	17
Przyciski sterowania wyświetlaczem	
InfoCenter	19
Specyfikacje	24
Osprzęt/akcesoria	24
Before Operation	24
Bezpieczeństwo przed rozpoczęciem	
pracy	24
Specyfikacja paliwa	25
Uzupełnianie paliwa	25
Wykonywanie codziennych czynności	
konserwacyjnych	26
Before Operation	26
Bezpieczeństwo w czasie pracy	26
Docieranie maszyny	27
Uruchamianie silnika	28
Sprawdzenie maszyny po uruchomieniu	
silnika	28
Zatrzymywanie silnika	29

Sprawdzanie układu blokad bezpieczeń-	
stwa	29
Jazda maszyną bez koszenia	30
Koszenie trawy na obszarach greenów pól	
golfowych	30
After Operation	32
Bezpieczeństwo po skończonej pracy	32
Kontrola i czyszczenie maszyny po	
koszeniu	32
Nalewanie paliwa	32
Holowanie maszyny	33
Konserwacja	34
Zasady bezpieczeństwa podczas	
konserwacji	34
Zalecany harmonogram konserwacji	35
Lista kontrolna codziennych czynności	
konserwacyjnych	36
Smarowanie	37
Smarowanie maszyny	37
Konserwacja silnika	37
Bezpieczeństwo obsługi silnika	37
Konserwacja oczyszczacza powietrza	37
Wymiana oleju silnikowego	38
Konserwacja układu paliwowego	40
Odprowadzanie wody z filtra paliwa	40
Wymiana filtra paliwa/separatora wody	41
Sprawdzenie przewodów paliwowych i	
połączeń	41
Konserwacja instalacji elektrycznej	42
Bezpieczeństwo obsługi układu	
elektrycznego	42
Konserwacja akumulatora	42
Lokalizacja bezpieczników	43
Uruchamianie silnika za pomocą kabli	
rozruchowych	43
Konserwacja układu napędowego	44
Sprawdzanie ciśnienia w oponach	44
Sprawdzenie momentu dokręcania nakrętek	
kół	44
Regulacja przekładni w położeniu	
neutralnym	44
Regulacja prędkości transportowej	44
Regulacja prędkości koszenia	45
Konserwacja układu chłodzenia	46
Bezpieczeństwo obsługi układu	
chłodzenia	46
Czyszczenie osłony chłodnicy	46
Sprawdzenie poziomu cieczy chłodzącej	
silnik	46
Konserwacja hamulców	47
Docieranie hamulców	47
Regulacja hamulców	47
Konserwacja pasków napędowych	48
Regulacja paska alternatora	48
Konserwacja instalacji hydraulicznej	48
Bezpieczeństwo obsługi układu	
hydraulicznego	48
Serwis płynu hydraulicznego	48

Sprawdzanie przewodów i węży hydraulicznych.....	50
Konserwacja zespołu tnącego.....	51
Zachowanie bezpieczeństwa w przypadku postępowania z ostrzami.....	51
Montaż i demontaż zespołów tnących.....	51
Sprawdzanie styku pomiędzy wirnikiem a nożem dolnym	54
Ostrzenie wirników	54
Przechowywanie	55

Bezpieczeństwo


Maszyna została zaprojektowana zgodnie z normami EN ISO 5395 oraz ANSI B71.4–2017 i spełnia wymagania tych norm po zakończeniu procedur konfiguracji.

Ogólne zasady bezpieczeństwa

Niniejszy produkt może obciąć dłonie lub stopy oraz wyrzucać przedmioty.

Używanie produktu w celach niezgodnych z jego przeznaczeniem może okazać się niebezpieczne dla operatora i osób postronnych.

- Przed pierwszym uruchomieniem silnika należy zapoznać się z niniejszą *instrukcją obsługi*.
- Podczas obsługi maszyny zachowaj pełne skupienie. Nie podejmuj żadnych rozpraszających czynności, w przeciwnym razie możesz spowodować obrażenia lub wyrządzić szkody w mieniu.
- Nie zbliżać dłoni ani stóp do ruchomych części maszyny.
- Zabronione jest używanie maszyny bez założonych i działających wszystkich osłon oraz innych urządzeń ochronnych.
- Nie zbliżać się do wyrzutnika.
- Nie zezwalaj dzieciom, osobom postronnym ani zwierzętom na podchodzenie w pobliże obszaru pracy. Nigdy nie pozwalaj dzieciom obsługiwać maszyny.
- Przed przystąpieniem do regulacji, naprawy czyszczenia lub przed składowaniem sprzętu należy zawsze wyłączyć silnik, wyjąć kluczyk (jeżeli jest na wyposażeniu), zaczekać, aż wszystkie elementy ruchome się zatrzymają, a maszyna ostygnie.

Niewłaściwe użytkowanie lub nieprawidłowa konserwacja maszyny mogą spowodować obrażenia ciała. Aby zmniejszyć ryzyko urazu, należy postępować zgodnie z niniejszymi instrukcjami bezpieczeństwa i zawsze zwracać uwagę na symbol dotyczący bezpieczeństwa , który oznacza: uwaga, ostrzeżenie lub niebezpieczeństwo – instrukcja dotycząca bezpieczeństwa osobistego. Nieprzestrzeganie powyższych zasad może doprowadzić do obrażeń ciała lub śmierci.

Naklejki informacyjne i ostrzegawcze



Etykiety dotyczące bezpieczeństwa oraz instrukcje są wyraźnie widoczne dla operatora i znajdują się w pobliżu wszystkich miejsc potencjalnego zagrożenia. Uszkodzone i brakujące etykiety należy wymienić.

GREENSMASTER 3400/3420 TriFlex
QUICK REFERENCE AID
 SEE OPERATOR'S MANUAL

CHECK/SERVICE (daily)

<ul style="list-style-type: none"> 1. OIL LEVEL, ENGINE 2. OIL LEVEL, HYDRAULIC TANK 3. BRAKE FUNCTION 4. INTERLOCK SYSTEM: <ul style="list-style-type: none"> 4a. SEAT INTERLOCK 4b. NEUTRAL SENSOR 4c. MOW SENSOR 4d. PARKING BRAKE INTERLOCK 5. WATER SEPARATOR / FUEL FILTER 	<ul style="list-style-type: none"> 6. AIR CLEANER 7. RADIATOR SCREEN 8. TIRE PRESSURE (12-16 psi) 9. BATTERY 10. FUEL - DIESEL #2 11. WHEEL NUT TORQUE (70-90 FT-LBS) 12. FAN / ALTERNATOR / WATER PUMP BELT 13. COOLANT LEVEL 14. REEL SPEED / BACKLAP CONTROL
--	--

FLUID SPECIFICATIONS / CHANGE INTERVALS

See operator's manual for initial change	FLUID TYPE	CAPACITY		CHANGE INTERVALS		FILTER PART NO.
		L	QTS.	FLUID	FILTER	
A. ENGINE OIL	SAE 10W-30 CH-4	3.7*	3.9*	150 HRS.	150 HRS.	115-8189
B. HYDRAULIC OIL	ISO VG 46	18.9*	20*	800 HRS.	800 HRS.	108-5194
C. AIR CLEANER (CLEAN EVERY 50 HOURS)					200 HRS.	108-3811
D. FUEL FILTER					800 HRS.	110-9049
E. FUEL TANK	NO. 2 DIESEL	22.7	6.0 GAL.	DRAIN AND FLUSH, 2 YEARS		
F. COOLANT	50/50 ETHYLENE GLYCOL WATER MIX	4.4	4.6	DRAIN AND FLUSH, 2 YEARS		

*Including filter

119-9343

119-9343

decal119-9343

GREENSMASTER 3XXX

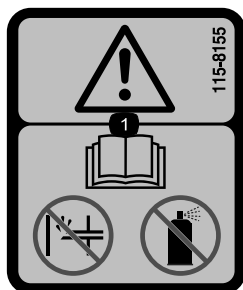
1	2		3		4		5	6
	3.8 MPH 6.1 Km/h	5.0 MPH 8.0 Km/h	3.8 MPH 6.1 Km/h	5.0 MPH 8.0 Km/h	3.8 MPH 6.1 Km/h	5.0 MPH 8.0 Km/h	3.8 MPH 6.1 Km/h	
0.062" / 1.6mm	N/R	N/R	9	N/R	9	N/R	9	
0.094" / 2.4mm	N/R	N/R	9	N/R	9	N/R	9	
0.125" / 3.2mm	N/R	N/R	9	N/R	9	N/R	9	
0.156" / 4.0mm	N/R	N/R	9	N/R	9	N/R	N/R	
0.188" / 4.8mm	N/R	N/R	9	N/R	7	N/R	N/R	
0.218" / 5.5mm	N/R	N/R	9	N/R	6	N/R	N/R	
0.250" / 6.4mm	7	N/R	6	7	5	7	N/R	
0.312" / 7.9mm	6	N/R	5	6	4	6	N/R	
0.375" / 9.5mm	6	7	4	5	4	5	N/R	
0.438" / 11.1mm	6	6	4	5	3	4	N/R	
0.500" / 12.7mm	5	6	3	4	N/R	N/R	N/R	
0.625" / 15.9mm	4	5	3	3	N/R	N/R	N/R	
0.750" / 19.0mm	3	4	3	3	N/R	N/R	N/R	
0.875" / 22.2mm	3	4	N/R	3	N/R	N/R	N/R	
1.000" / 25.4mm	3	3	N/R	N/R	N/R	N/R	N/R	

115-8156

decal115-8156

115-8156

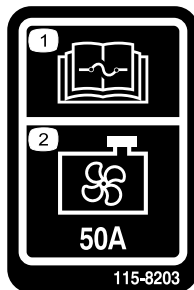
- | | | | |
|--------------------------|---------------------------|------------------------------|-----------|
| 1. Wysokość wirnika | 3. 8-nożowy zespół tnący | 5. 14-nożowy zespół tnący | 7. Wysoka |
| 2. 5-nożowy zespół tnący | 4. 11-nożowy zespół tnący | 6. Prędkość obrotowa wirnika | 8. Niska |



115-8155

decal115-8155

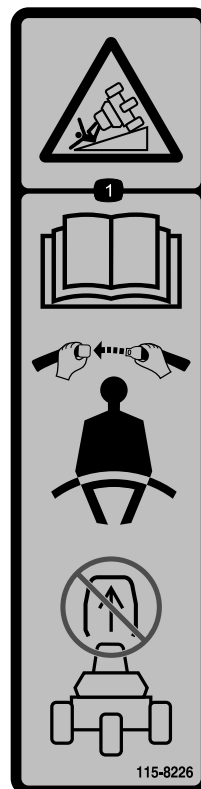
1. Ostrzeżenie – zapoznaj się z treścią *instrukcji obsługi*, nie uzupełniaj ani nie stosuj płynu rozruchowego.



115-8203

decal115-8203

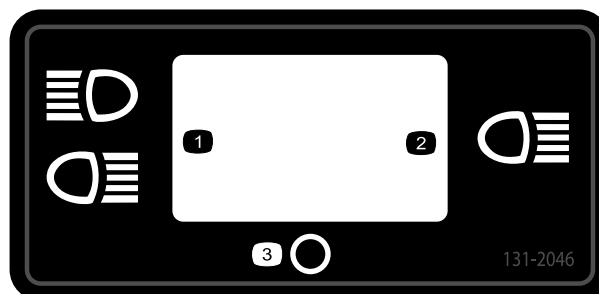
1. Informacje o bezpiecznikach znajdujących się w *instrukcji obsługi*.
2. Wentylator chłodnicy – 50 A



115-8226

decal115-8226

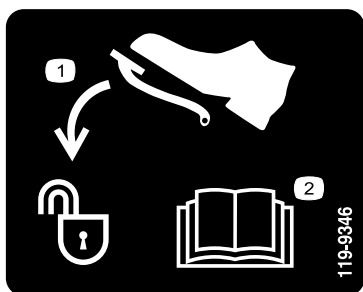
1. Niebezpieczeństwo przewrócenia — przeczytaj *instrukcję obsługi*, podczas używania maszyny zawsze miej zapięty pas bezpieczeństwa i nie demontuj systemu ochrony przed przewróceniem (ROPS).



131-2046

decal131-2046

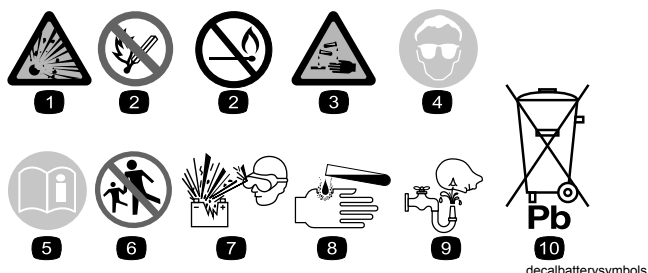
1. Podwójne światła
2. Pojedyncze światło
3. Wyłączenie



119-9346

decal119-9346

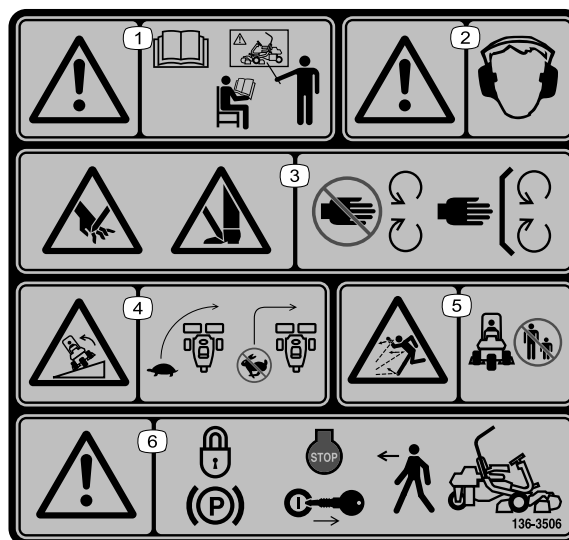
1. Naciśnij pedał w celu odblokowania.
2. Aby uzyskać więcej informacji, przeczytaj dokładnie *instrukcję obsługi*.



Symbole akumulatora

Na akumulatorze umieszczone są niektóre lub wszystkie z wymienionych poniżej symbole.

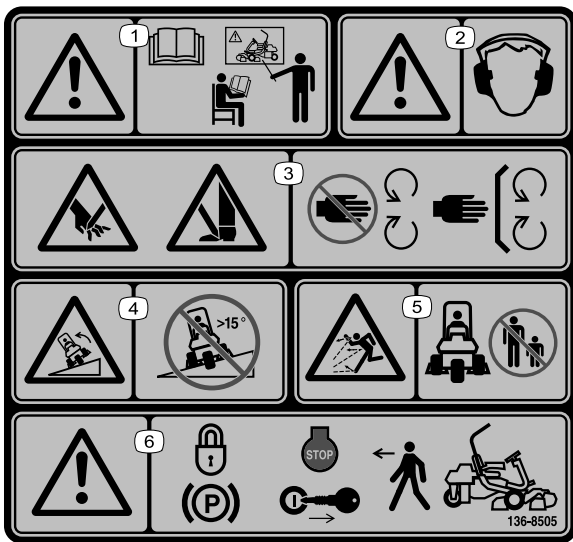
1. Zagrożenie wybuchem.
2. Unikać ognia, otwartego płomienia lub palenia tytoniu
3. Zagrożenie oparzeniem substancją żrącą lub chemiczną
4. Stosuj środki ochrony oczu.
5. Przeczytaj *Instrukcję obsługi*.
6. Osoby postronne powinny stać w bezpiecznej odległości od akumulatora.
7. Stosuj środki ochrony oczu; gazy wybuchowe mogą spowodować utratę wzroku i inne obrażenia.
8. Kwas akumulatora może spowodować utratę wzroku lub poważne oparzenia.
9. Należy natychmiast przemyć oczy wodą i niezwłocznie zasięgnąć porady lekarza.
10. Zawiera ołów, nie wyrzucać



136-8506

decal136-8506

1. Ostrzeżenie – przed przystąpieniem do użytkowania pojazdu przeczytaj *instrukcję obsługi* i uzyskaj przeszkolenie.
2. Ostrzeżenie – konieczne nosz ochronniki słuchu.
3. Niebezpieczeństwo zranienia/utrąty ręki lub stopy – nie usuwaj żadnych zabezpieczeń ani osłon.
4. Niebezpieczeństwo przewrócenia się maszyny – zmniejsz prędkość przed skrętem, nie skręcaj przy dużych prędkościach.
5. Uwaga na wyrzucane przedmioty – osoby postronne powinny znajdować się w bezpiecznej odległości od maszyny.
6. Ostrzeżenie — przed opuszczeniem maszyny zaciągnij hamulec postojowy, wyłącz silnik i wyjmij kluczyk zapłonu.



136-8505

decal136-8505

Zastępuje etykietę nr 136-8506 dla maszyn z oznakowaniem CE

Informacja: Maszyna jest spełnia wymagania standardowego branżowego testu stabilności w statycznych testach wzdłużnych i poprzecznych przy maksymalnym nachyleniu wskazanym na etykiecie. Aby określić, czy maszynę można obsługiwać w warunkach występujących danego dnia w danym miejscu zapoznaj się w instrukcjami dotyczącymi obsługi maszyny na zboczach, zawartymi w *instrukcji obsługi* oraz z warunkami, w których maszyna jest obsługiwana. Zmiany terenowe mogą skutkować zmianą kierunku zbrocza dla maszyny. W miarę możliwości podczas pracy na zboczach jednostki tnące powinny być obniżone. Podniesienie jednostek tnących podczas pracy na zboczu może powodować niestabilność maszyny.

- | | |
|---|---|
| <p>1. Ostrzeżenie – przed przystąpieniem do użytkowania pojazdu przeczytaj <i>instrukcję obsługi</i> i uzyskaj przeszkolenie.</p> <p>2. Ostrzeżenie – konieczne noś ochronniki słuchu.</p> <p>3. Niebezpieczeństwo zranienia/utruty ręki lub stopy spowodowane kontaktem z ostrzem kosiarki – zachowaj bezpieczną odległość od części ruchomych; nie usuwaj żadnych zabezpieczeń ani osłon.</p> | <p>4. Niebezpieczeństwo przewrócenia maszyny — nie wolno jeździć kosiarką w poprzek lub w dół zboczy o nachyleniu przekraczającym 15 stopni.</p> <p>5. Uwaga na wyrzucane przedmioty – osoby postronne powinny znajdować się w bezpiecznej odległości od maszyny.</p> <p>6. Ostrzeżenie — przed opuszczeniem maszyny zaciągnij hamulec postojowy, wyłącz silnik i wyjmij kluczyk zapłonu.</p> |
|---|---|

⚠ WARNING: Cancer and Reproductive Harm - www.P65Warnings.ca.gov.
 For more information, please visit www.tcoCAProp65.com
CALIFORNIA SPARK ARRESTER WARNING
 Operation of this equipment may create sparks that can start fires around dry vegetation. A spark arrester may be required. The operator should contact local fire agencies for laws or regulations relating to fire prevention requirements.

133-8062

decal133-8062

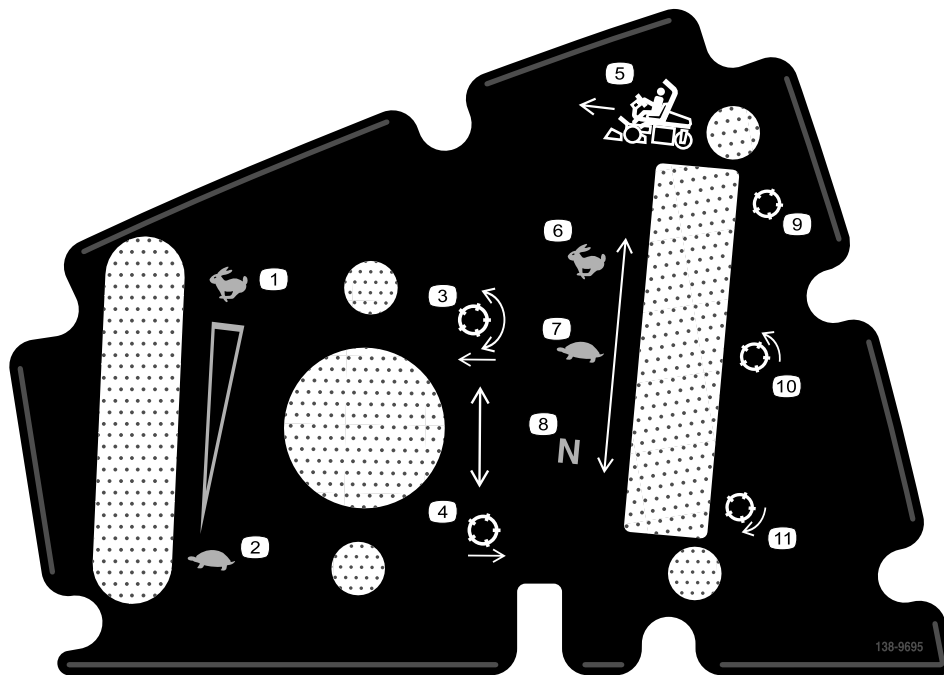
133-8062



106-6755

decal106-6755

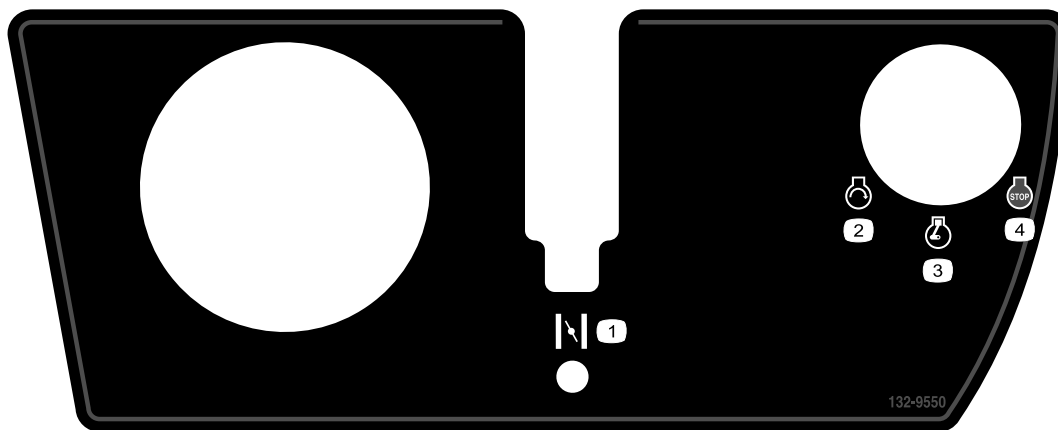
- | | |
|---|--|
| <p>1. Płyn chłodzący silnik pod ciśnieniem.</p> <p>2. Niebezpieczeństwo wybuchu – przeczytaj <i>instrukcję obsługi</i>.</p> | <p>3. Ostrzeżenie – nie dotykać gorącej powierzchni.</p> <p>4. Ostrzeżenie – przeczytaj <i>instrukcję obsługi</i>.</p> |
|---|--|



138-9695

decal138-9695

- | | |
|--|---|
| 1. Prędkość silnika — wysokie obroty | 7. Napęd wirnika — położenie neutralne |
| 2. Prędkość silnika — niskie obroty | 8. Wirnik — pozycja transportowa |
| 3. Opuść i załącz wirniki. | 9. Wirnik — pozycja koszenia |
| 4. Unieś i odłącz wirniki. | 10. Wirnik — pozycja ostrzenia na obrotach wstecznych |
| 5. Napęd wirnika — wysoka szybkość pracy | 11. Jazda do przodu. |
| 6. Napęd wirnika — mała szybkość pracy | |



132-9550

decal132-9550

- | | |
|-------------------|-------------------------|
| 1. Ssanie | 3. Włącz silnik |
| 2. Uruchom silnik | 4. Silnik – zatrzymanie |

Montaż

Elementy luzem

Za pomocą poniższego zestawienia sprawdź, czy zostały dostarczone wszystkie elementy.

Procedura	Opis	Ilość	Sposób użycia
1	Pałak zabezpieczający	1	Montaż pałaka zabezpieczającego.
	Śruba ($\frac{1}{2}$ x $3\frac{3}{4}$ cala)	4	
	Nakrętka kołnierzowa ($\frac{1}{2}$ cala)	4	
2	Fotel — kompletny zestaw	1	Zainstalować fotel do podstawy.
3	Kierownica	1	Instalacja kierownicy.
	Przeciwnakrętka ($1\frac{1}{2}$ cala)	1	
	Podkładka	1	
	Kołpak kierownicy	1	
4	Nie są potrzebne żadne części	–	Aktywowanie i ładowanie akumulatora.
5	Zestaw chłodnicy oleju – Zespół trakcyjny Greensmaster serii 3300 (część nr 119-1691 [do nabycia osobno])	–	Zamontuj opcjonalną chłodnicę oleju.
6	Hak na kosz do trawy	6	Zamontuj haki na kosz do trawy.
	Śruby kołnierzowe	12	
7	Listwa wskaźnikowa	1	Zamontuj zespoły tnące oraz przeciwwagi.
	Jednostka tnąca (zamów u autoryzowanego dystrybutora Toro)	3	
	Kosz na trawę	3	
	Przeciwwaga elektrycznego silnika wirnika	3	
	Śruba mocująca	6	
	Pierścień uszczelniający typu O	3	
8	Nie są potrzebne żadne części	–	Skonfiguruj funkcję Clip Control.
9	Zestaw obciążników, część nr 121-6665 (zamawiany osobno) Uwaga: zestaw ten nie jest wymagany w przypadku zespołów z zamontowanym zestawem napędu na 3 koła.	1	Dodanie przeciwwagi.
10	Zestaw osłon CE — część nr 04443 (sprzedawany osobno)	1	Zamontuj zestaw osłon CE.
11	Etykieta ostrzegawcza (część nr 136-8505)	1	Zamocuj naklejki CE (jeżeli są wymagane).
	Etykieta ze znakiem CE	1	
	Etykieta z rokiem produkcji	1	
12	Nie są potrzebne żadne części	–	Zmniejsz ciśnienie w oponach.
13	Nie są potrzebne żadne części	–	Wykonaj docieranie hamulców.

Nośniki i dodatkowe części

Opis	Ilość	Sposób użycia
Instrukcja obsługi	1	Przed przystąpieniem do obsługi maszyny przejrzyj instrukcję obsługi.
Instrukcja obsługi silnika	1	Skorzystaj z instrukcji, aby uzyskać informacje o silniku.
Deklaracja zgodności	1	Zapewnia zgodność z wymaganiami WE
Certyfikat ochrony przed hałasem	1	
Kluczyki do stacyjki zapłonu	2	Uruchom silnik.

1

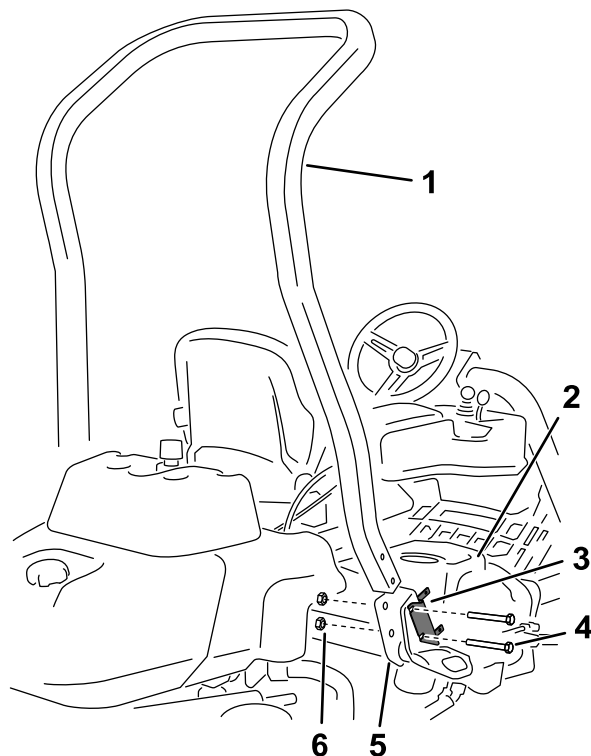
Montaż pałaka zabezpieczającego

Części potrzebne do tej procedury:

1	Pałak zabezpieczający
4	Śruba ($\frac{1}{2} \times 3\frac{3}{4}$ cala)
4	Nakrętka kołnierkowa ($\frac{1}{2}$ cala)

Procedura

1. Usuń mocowanie górnej części opakowania.
2. Wyjmij z opakowania pałak zabezpieczający.
3. Odkręć 3 śruby mocujące prawą pokrywę boczną do maszyny, a następnie zdejmij pokrywę boczną.
4. Wykręć 2 śruby mocujące wspornik bloku bezpieczników do wspornika układu ROPS w sposób pokazany na [Rysunek 3](#).



Rysunek 3

g233711

- | | |
|---------------------------------|--|
| 1. Pałak | 4. Śruba ($\frac{1}{2} \times 3\frac{3}{4}$ cala) |
| 2. Prawa pokrywa boczna | 5. Prawy wspornik układu ROPS |
| 3. Wspornik bloku bezpieczników | 6. Nakrętka kołnierkowa ($\frac{1}{2}$ cala) |

5. Ustaw wspornik bloku bezpieczników w prawym gnieździe układu ROPS i zamocuj pałak zabezpieczający w gniazdach z każdej strony maszyny, używając 4 śrub ($\frac{1}{2} \times 3\frac{3}{4}$ cala) i 4 nakrętek kołnierzowych ($\frac{1}{2}$ cala).
6. Dokręć elementy mocujące momentem od 136 do 149 N·m.
7. Użyj 3 odkręconych wcześniej śrub do zamocowania prawej pokrywy do maszyny.

2

Instalacja fotela

Części potrzebne do tej procedury:

1	Fotel — kompletny zestaw
---	--------------------------

Procedura

Uzyskaj u dystrybutora wybrany przez siebie zestaw fotela i zamontuj go w maszynie zgodnie z *instrukcją montażu* dołączoną do zestawu.

3

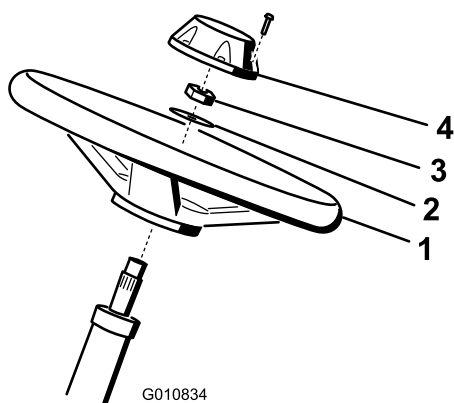
Instalacja kierownicy.

Części potrzebne do tej procedury:

1	Kierownica
1	Przeciwnakrętka (1½ cala)
1	Podkładka
1	Kołpak kierownicy

Procedura

1. Wsuń kierownicę na wał kierownicy ([Rysunek 4](#)).



Rysunek 4

- | | |
|---------------|-----------------------------|
| 1. Kierownica | 3. Nakrętka zabezpieczająca |
| 2. Podkładka | 4. Zatyczka |

2. Wsuń podkładkę na wał kierownicy ([Rysunek 4](#)).
3. Zamocuj kierownicę do wału nakrętką zabezpieczającą i dokręć ją z momentem od 27 do 35 N·m ([Rysunek 4](#)).

4. Załóż pokrywkę kierownicy i przykręć ją 6 śrubami ([Rysunek 4](#)).

4

Aktywowanie i ładowanie akumulatora

Nie są potrzebne żadne części

Procedura

Do pierwszego napełnienia akumulatora używaj wyłącznie elektrolitu (o ciężarze właściwym 1,265).

⚠ OSTRZEŻENIE

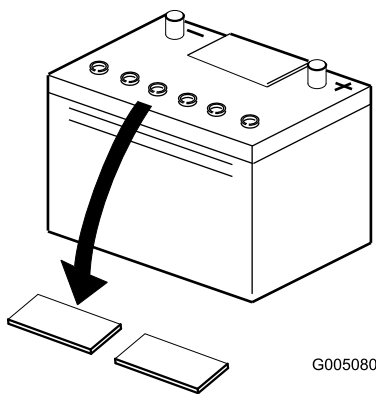
Zaciski akumulatora i metalowe narzędzia mogą powodować zwarcie z komponentami metalowymi, wywołując iskrzenie. Iskrzenie może spowodować wybuch gazów akumulatora, co grozi obrażeniami.

- Podczas demontażu lub montażu akumulatora nie dopuść, aby doszło do zetknięcia się zacisków akumulatora z metalowymi częściami maszyny.
- Nie dopuść, aby metalowe narzędzia spowodowały zwarcie między zaciskami akumulatora a metalowymi częściami maszyny.

1. Odkręć elementy mocujące i zdejmij zaciski akumulatora, po czym wyjmij akumulator.

Ważne: Nie dodawaj elektrolitu, gdy akumulator znajduje się wewnątrz maszyny. Elektrolit mógłby się rozlać, powodując korozję.

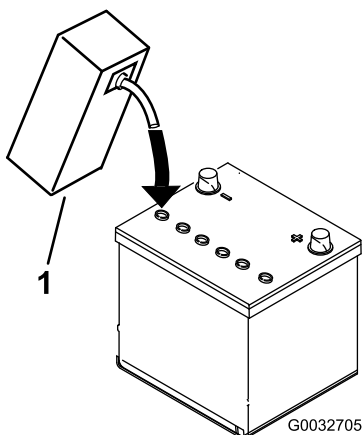
2. Oczyszczyć górną powierzchnię akumulatora i wyjmij korki odpowietrzające ([Rysunek 5](#)).



Rysunek 5

g005080

- Ostrożnie napełnij każde ogniwo elektrolitem, tak aby płytki zostały przykryte warstwą płynu na wysokość około 6 mm (Rysunek 6).



Rysunek 6

g032705

- Elektrolit

- Odczekaj około 20-30 minut, aby elektrolit wniknął w płytki. Zależnie od potrzeby uzupełnij elektrolit do poziomu około 6 mm od dna gniazda napełniania (Rysunek 6).
- Podłącz do biegunów akumulatora prostownik o prądzie ładowania od 2 do 4 A. Ładuj akumulator przez co najmniej 2 godziny prądem 4 A lub przez co najmniej 4 godziny prądem 2 A, aż elektrolit osiągnie gęstość 1250 lub wyższą w temperaturze co najmniej 16°C, a ze wszystkich ogniw będą swobodnie wydostawać się pęcherzyki gazu.

⚠ OSTRZEŻENIE

Podczas ładowania akumulatora wytwarzają się gazy mogące tworzyć mieszaninę wybuchową.

Nigdy nie pal tytoniu w pobliżu akumulatora; trzymaj akumulator z dala od ognia i źródeł iskiei.

Ważne: Jeśli ładowanie nie zostanie wykonane w okresie podanym powyżej, żywotność akumulatora może być krótsza.

- Po naładowaniu akumulatora odłącz ładowarkę od gniazdka zasilającego i od akumulatora.

Informacja: Po aktywowaniu akumulatora dodawaj tylko destylowaną wodę w celu uzupełnienia normalnych ubytków, jednak akumulatory bezobsługowe nie wymagają uzupełniania wody w normalnych warunkach pracy.

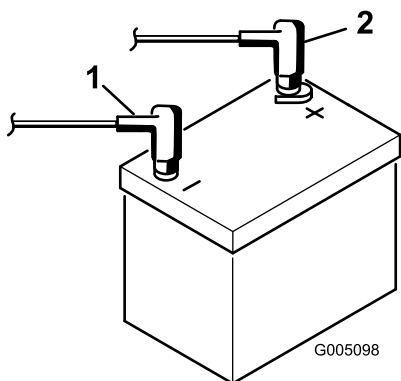
Ważne: Nieprawidłowe aktywowanie akumulatora może spowodować emisję gazu z akumulatora i/lub jego uszkodzenie.

- Zakręć korki w otworach odpowietrzających.
- Umieść akumulator na jego płycie i zabezpiecz go za pomocą uprzednio zdjętych zacisków i elementów mocujących.
- Podłącz przewód dodatni (w kolorze czerwonym) do dodatniego (+) zacisku, a następnie przewód ujemny (w kolorze czarnym) do ujemnego (-) zacisku akumulatora i zamocuj zaciski przy użyciu śrub i nakrętek (Rysunek 7). Wsuń gumową tuleję na zacisk dodatni, aby nie dopuścić do ewentualnego zwarcia.

⚠ OSTRZEŻENIE

Nieprawidłowe poprowadzenie przewodów może spowodować uszkodzenie maszyny i przewodów z powodu iskrzenia. Iskrzenie może spowodować wybuch gazów akumulatora, co będzie skutkowało obrażeniami ciała.

- Przed odłączeniem dodatniego (czerwonego) przewodu należy zawsze odłączać ujemny (czarny) przewód akumulatora.
- Przed podłączeniem ujemnego (czarnego) przewodu należy zawsze podłączyć dodatni (czerwony) przewód akumulatora.



Rysunek 7

g005098

1. Ujemny (-)
2. Dodatni (+)

6

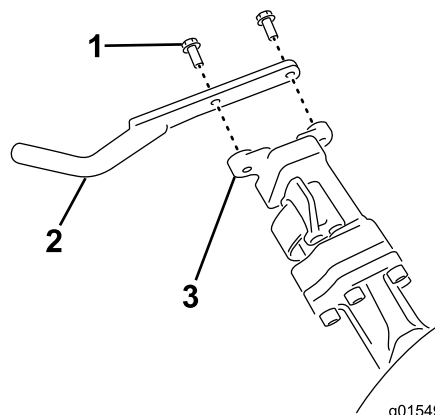
Montaż haków na kosz do trawy

Części potrzebne do tej procedury:

6	Hak na kosz do trawy
12	Śruby kołnierzowe

Procedura

Założ 6 haków na kosz do trawy na końcach prętów podwieszono ramienia używając 12 śrub kołnierzowych (Rysunek 8).



g015492

g015492

Rysunek 8

1. Śruba kołnierzowa
2. Hak na kosz do trawy
3. Pręt ramienia podwieszono

5

Montaż chłodnicy oleju

Opcjonalnie

Części potrzebne do tej procedury:

-	Zestaw chłodnicy oleju – Zespół trakcyjny Greensmaster serii 3300 (część nr 119-1691 [do nabycia osobno])
---	---

Procedura

Jeśli korzystasz z maszyny w klimacie, w którym temperatura otoczenia przekracza 29°C, lub używasz jej w ekstremalnych warunkach (np. koszenie innych powierzchni niż pola green jak tereny fairway na polach golfowych, czy też usuwanie zeschniętej warstwy trawy), zamontuj w maszynie opcjonalny zestaw chłodnicy oleju hydraulicznego (część nr 119-1691).

7

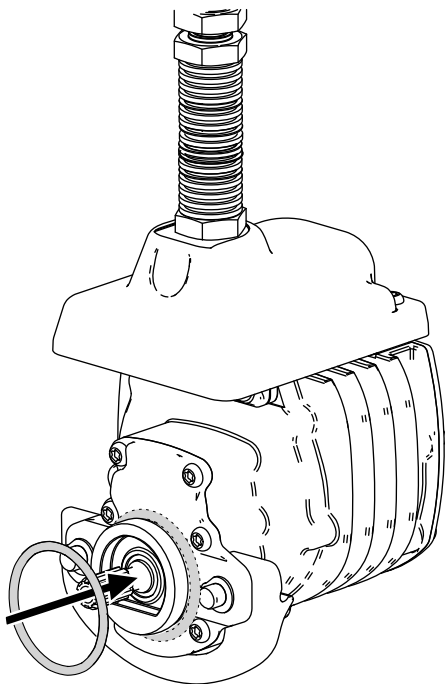
Montaż zespołów tnących

Części potrzebne do tej procedury:

1	Listwa wskaźnikowa
3	Jednostka tnąca (zamów u autoryzowanego dystrybutora Toro)
3	Kosz na trawę
3	Przeciwwaga elektrycznego silnika wirnika
6	Śruba mocująca
3	Pierścień uszczelniający typu O

Procedura

1. Przygotuj jednostki tnące do montażu, patrz *instrukcja obsługi* jednostki tnącej.
2. Nasmaruj wewnętrzną powierzchnię złącza napędowego.
3. Załóż pierścień uszczelniający o-ring na każdy silnik wirnika, jak pokazano na [Rysunek 9](#).



Rysunek 9

4. Zamontuj przeciwwagę elektrycznego silnika wirnika, patrz [Instalowanie przeciwwag silnika elektrycznego \(Strona 51\)](#).
5. Zamontuj jednostki tnące, patrz rozdział [Montaż zespołów tnących \(Strona 51\)](#).

8

Konfiguracja funkcji Clip Control

Nie są potrzebne żadne części

Procedura

Maszyna ma funkcję Clip Control, która służy do dostosowania prędkości wirników w razie zmiany prędkości jazdy i zapewnia również stałą prędkość koszenia. Pozwoli to uzyskać jednolitą, wysoką jakość koszenia i jednorodny wygląd po skoszeniu. Funkcja ta jest domyślnie wyłączona. Aby ją włączyć i skonfigurować, należy przejść do [Konfiguracja funkcji Clip Control \(Strona 22\)](#)

9

Dodanie przeciwwagi

Części potrzebne do tej procedury:

1	Zestaw obciążników, część nr 121-6665 (zamawiany osobno) Uwaga: zestaw ten nie jest wymagany w przypadku zespołów z zamontowanym zestawem napędu na 3 koła.
---	--

Procedura

Niniejsza jednostka spełnia wymagania norm EN ISO 5395:2013 oraz ANSI B71.4-2017 w przypadku wyposażenia jej w zestaw obciążników, nr katalogowy 121-6665.

Informacja: Jeśli zespół wyposażony jest w trójkołowy zestaw napędowy, użycie obciążników w celu spełnienia norm EN ISO 5395:2013 oraz ANSI B71.4-2017 nie jest wymagane.

10

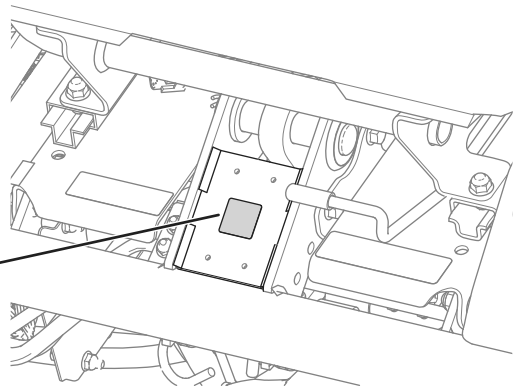
Montaż zestawu osłon CE

Części potrzebne do tej procedury:

1	Zestaw osłon CE — część nr 04443 (sprzedawany osobno)
---	---

Procedura

Zamontuj zestaw osłon CE; patrz Instrukcja montażu Zestawu osłon CE dla Zespołu trakcyjnego Greensmaster 3420 TriFlex

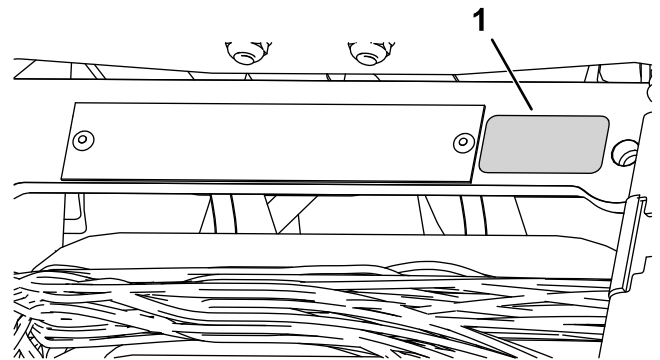


Rysunek 10

g233420

1. Etykieta ze znakiem CE

- W pobliżu tabliczki znamionowej zamocuj tabliczkę z rokiem produkcji ([Rysunek 11](#)).



Rysunek 11

g271539

1. Etykieta z rokiem produkcji

11

Montaż naklejek CE

Części potrzebne do tej procedury:

1	Etykieta ostrzegawcza (część nr 136-8505)
1	Etykieta ze znakiem CE
1	Etykieta z rokiem produkcji

Procedura

Jeżeli ta maszyna będzie używana w kraju, w którym obowiązują normy CE, po zamontowaniu zestawu osłon do maszyny wykonaj następujące czynności:

- Naklej naklejkę ostrzegawczą CE (część nr 136-8505) na dotychczasową naklejkę ostrzegawczą (nr części 136-8506).
- Przyklej etykietę ze znakiem CE do ramy pod przednią częścią fotela ([Rysunek 10](#)).

12

Zmniejszanie ciśnienia w oponach

Nie są potrzebne żadne części

Procedura

Z uwagi na potrzeby transportowe opony są w fabryce nadmiernie napompowane. Przed uruchomieniem maszyny obniż ciśnienie w oponach do właściwego poziomu, patrz [Sprawdzanie ciśnienia w oponach \(Strona 44\)](#).

13

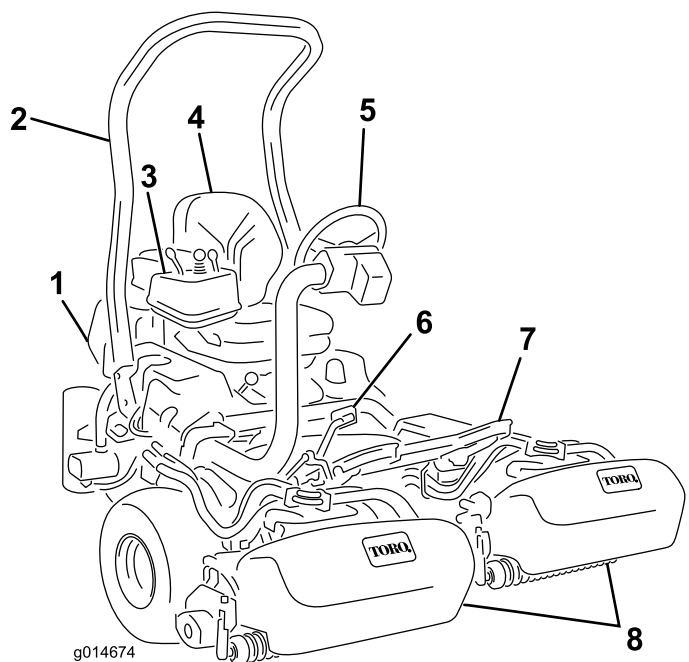
Docieranie hamulców

Nie są potrzebne żadne części

Procedura

Wykonaj docieranie hamulców – patrz rozdział 13 [Docieranie hamulców \(Strona 16\)](#).

Przegląd produktu



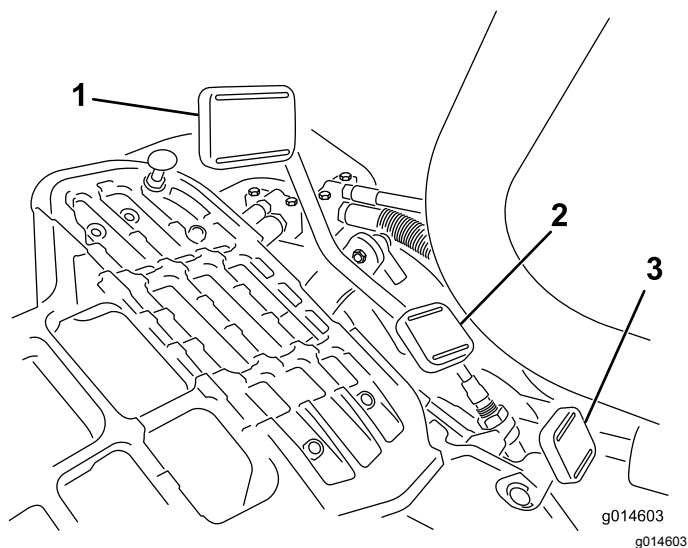
Rysunek 12

- | | |
|--------------------------|------------------|
| 1. Silnik | 5. Kierownica |
| 2. Pałak zabezpieczający | 6. Pedał jazdy |
| 3. Panel sterowania | 7. Podnózek |
| 4. Fotel | 8. Zespoły tnące |

Elementy sterowania

Pedał jazdy

Pedał jazdy ([Rysunek 13](#)) ma trzy funkcje: jazda naprzód, jazda do tyłu oraz zatrzymanie maszyny. Naciśnij górną część pedału w celu poruszania się maszyną do przodu, dolną część pedału w celu poruszania się maszyną do tyłu lub w celu wspomaganie zatrzymania maszyny podczas jazdy do przodu. Aby zatrzymać maszynę, należy również przesunąć pedał do położenia neutralnego. Dla swojej wygody podczas jazdy maszyną do przodu nie trzymaj pięty na części pedału jazdy sterującej jazdą do tyłu ([Rysunek 14](#)).



Rysunek 13

1. Pedał jazdy – jazda do przodu
2. Pedał jazdy – jazda do tyłu
3. Pedał blokady wysięgnika z kierownicą



Rysunek 14

Prędkości przemieszczania są następujące:

- 3,2 do 8 km/h – prędkość podczas koszenia w kierunku do przodu
- 16 km/h – maksymalna prędkość transportowa
- 4,0 km/h – prędkość jazdy do tyłu

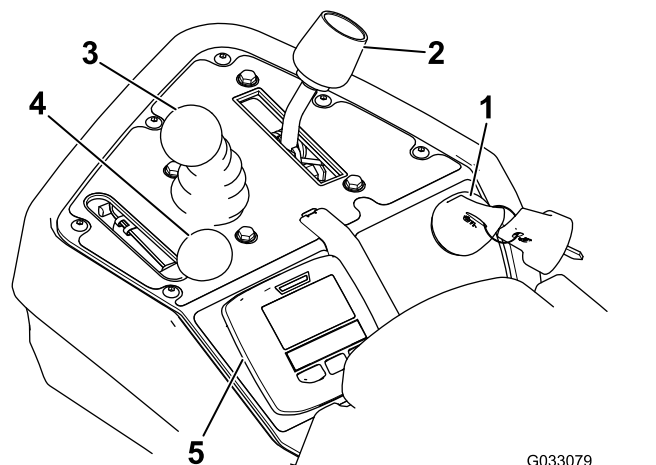
Pedał blokady wysięgnika z kierownicą

Naciśnij pedał (Rysunek 13) i podnieś lub opuść ramię zwrotnicy osi przedniej w celu zapewnienia komfortu operatora, a następnie zwolnij pedał w celu zablokowania ramienia na swoim miejscu.

Dźwignia przepustnicy

Dźwignia przepustnicy (Rysunek 15) pozwala na sterowanie prędkością obrotową silnika. Przesuń dźwignię przepustnicy w kierunku położenia WYSOKICH OBROTÓW, aby zwiększyć prędkość obrotową silnika, lub w kierunku położenia NISKICH OBROTÓW, aby zmniejszyć prędkość obrotową.

Informacja: Za pomocą dźwigni przepustnicy nie da się zatrzymać silnika.



Rysunek 15

1. Wyłącznik zapłonu
2. Dźwignia sterowania funkcją
3. Element sterujący wysokością koszenia
4. Dźwignia przepustnicy
5. Wyświetlacz InfoCenter

Element sterujący wysokością koszenia

Przesunięcie elementu sterującego (Rysunek 15) do przodu podczas koszenia powoduje opuszczenie zespołów tnących i uruchomienie wirników. Aby zatrzymać wirniki i unieść zespoły tnące, przesuń element sterujący do tyłu. Aby zatrzymać wirniki bez unoszenia zespołów tnących, na chwilę pociągnij element sterujący do tyłu i zwolnij go. Uruchom wirniki, przesuwając element sterujący do przodu.

Dźwignia sterowania pracy

Dźwignia sterowania funkcją (Rysunek 15) umożliwia wybór jednej z 2 pozycji napędzania oraz pozycji neutralnej. Możliwe jest przemieszczenie dźwigni z położenia koszenia do położenia transportu lub z położenia transportu do położenia koszenia, gdy maszyna jest w ruchu; nie spowoduje to uszkodzenia maszyny.

- Położenie TYLNE – położenie neutralne; wykorzystywane podczas ostrzenia wirników

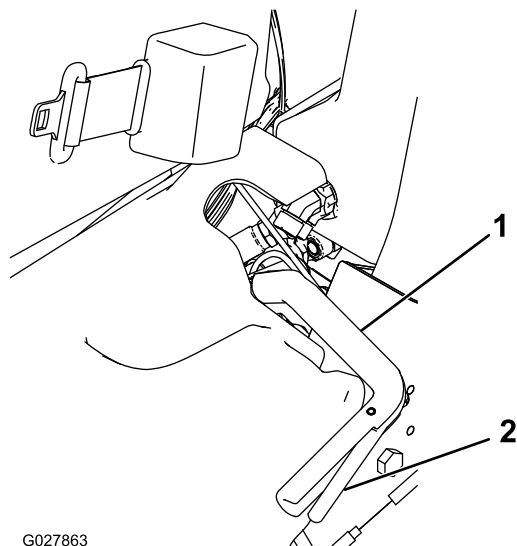
- Położenie ŚRODKOWE – używane do koszenia trawy
- Położenie PRZEDNIE – używane podczas jazdy maszyną

Wyłącznik zapłonu

Umieść kluczyk w stacyjce (Rysunek 15) i obróć nim w prawo do położenia WŁĄCZENIA, aby uruchomić silnik. Puść kluczyk, gdy tylko uruchomi się silnik. Kluczyk zostanie ustawiony w położeniu ZAPŁONU. Aby wyłączyć silnik, przekręć kluczyk zapłonu w lewo do położenia WYŁĄCZENIA.

Dźwignia hamulca postojowego

Pociągnij za dźwignię hamulca (Rysunek 16), aby załączyć hamulec postojowy. Zwolnij go, naciskając dźwignię zwalniania od spodu dźwigni hamulca i opuszczając ją do pozycji zwolnionej. Załączaj hamulec postojowy przed każdym opuszczeniem maszyny.



Rysunek 16

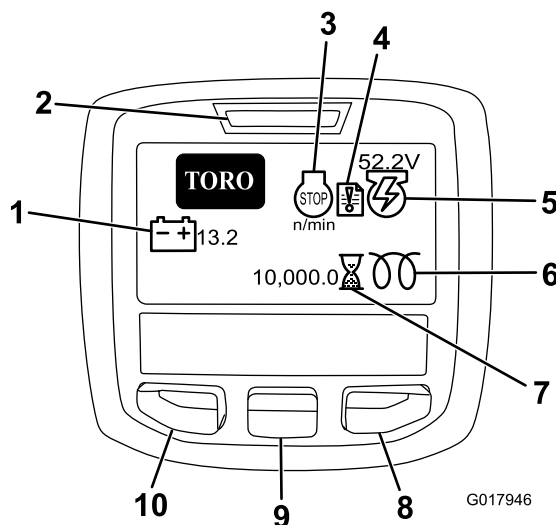
1. Dźwignia hamulca postojowego
2. Dźwignia zwalnająca postojowego

Przyciski sterowania wyświetlaczem InfoCenter

Używanie wyświetlacza LCD InfoCenter

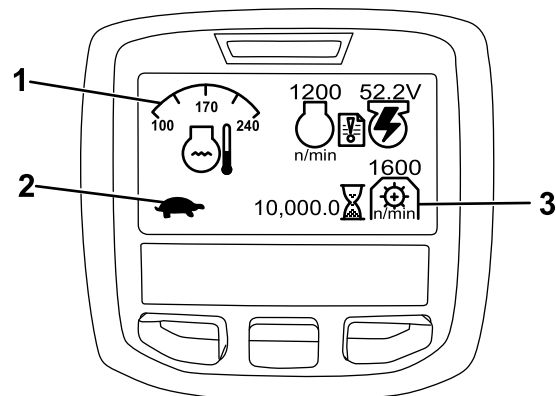
Wyświetlacz LCD InfoCenter wyświetla informacje o maszynie, takie jak stan generatora, prędkość, różne informacje diagnostyczne oraz inne informacje o maszynie i akumulatorze. Ekran powitalny oraz główny ekran informacyjny wyświetlacza InfoCenter są przedstawione na Rysunek 17 oraz Rysunek 18. W celu przełączenia między ekranem powitalnym a głównym ekranem informacyjnym należy w

dowolnym momencie nacisnąć dowolny z przycisków wyświetlacza InfoCenter, a następnie wybrać odpowiedni przycisk kierunkowy.



Rysunek 17

1. Napięcie akumulatora
2. Wskaźnik zasilania/usterki
3. Prędkość obrotowa/stan silnika
4. Dziennik usterek
5. Napięcie/stan generatora
6. Świeca żarowa
7. Licznik godzin
8. Przycisk „w prawo” silnika
9. Przycisk „w dół”
10. Przycisk menu/wstecz



Rysunek 18

1. Temperatura płynu chłodzącego
2. Stan funkcjonalny
3. Prędkość napędu PTO

- PRĘDKOŚĆ OBROTOWA/STAN SILNIKA – wyświetla prędkość obrotową silnika.
- DZIENNIK USTEREK – informuje o dopisaniu usterki do dziennika usterek.
- NAPIĘCIE/STAN GENERATORA – wyświetla napięcie generatora.
- LICZNIK GODZIN – wyświetla całkowitą liczbę godzin przepracowanych przez maszynę. Uruchamia się

on przy każdym przekręceniu kluczyka w stacyjce do położenia wł.

- PRĘDKOŚĆ NAPĘDU WOM – wyświetla prędkość obrotową wałka odbioru mocy.
- ŚWIECA ŻAROWA – informuje o działaniu świecy żarowej.
- NAPIĘCIE AKUMULATORA – wyświetla napięcie akumulatora w voltach.
- TEMPERATURA CIECZY CHŁODZĄCEJ – wskazuje temperaturę cieczy chłodzącej silnika w °C lub °F.
- STAN DŹWIGNI STEROWANIA FUNKCJĄ – tryb transportowy jest oznaczony symbolem zająca, natomiast tryb koszenia – żółwia.
- KONTROLKA CIŚNIENIA OLEJU SILNIKOWEGO – ta ikona pojawia się, gdy ciśnienie oleju w silniku spadnie poniżej bezpiecznego progu.
- PRZYCIŚNIK MENU/WSTECZ – naciśnij ten przycisk, aby przejść do menu InfoCenter. Pozwala on także wyjść z każdego aktualnie używanego menu.
- PRZYCIŚNIK „W DÓŁ” – SŁUŻY DO PRZEWIJANIA MENU W DÓŁ.
- PRZYCIŚNIK „W PRAWO” – SŁUŻY DO OTWARCIA MENU, PRZY KTÓRYM STRZAŁKA W PRAWO WSKAZUJE DODATKOWE POZYCJE.

Informacja: Działanie każdego z przycisków może się zmienić w zależności od opcji dostępnych w danym momencie. Każdy przycisk jest oznaczony ikoną ukazującą jego aktualną funkcję.

Korzystanie z menu

Aby przejść do menu systemu InfoCenter, będąc na ekranie głównym, naciśnij przycisk MENU. Spowoduje to wyświetlenie MENU GŁÓWNEGO. W poniższej tabeli podane są opcje dostępne w poszczególnych menu:

MENU GŁÓWNE	
Pozycja menu	Opis
FAULTS (USTERKI)	MENU USTEREK zawiera listę ostatnich usterek maszyny. Więcej informacji o MENU USTEREK i informacji w nim dostępnych można znaleźć w instrukcji serwisowej lub uzyskać u autoryzowanego dealera Toro.
SERVICE (SERWIS)	MENU SERWISOWE zawiera informacje dotyczące maszyny, takie jak na przykład liczba roboczogodzin.
DIAGNOSTICS (DIAGNOSTYKA)	MENU DIAGNOSTYCZNE zawiera listę aktualnych stanów maszyny. Pozwala ono rozwiązywać pewne problemy, gdyż zapewnia łatwy dostęp do informacji o stanie poszczególnych elementów sterujących maszyną.

SETTINGS (USTAWIENIA)	MENU USTAWIEŃ pozwala na dostosowanie i zmodyfikowanie ustawień konfiguracyjnych na wyświetlaczu InfoCenter.
ABOUT (O MASZYNIE)	Menu O MASZYNIE pozwala wyświetlić numer modelu, numer seryjny oraz wersję oprogramowania maszyny.

SERVICE (SERWIS)	
Pozycja menu	Opis
HOURS (GODZINY)	Pokazuje całkowitą liczbę godzin pracy maszyny, silnika, wirników, ostrzenia i wentylatora, a także liczbę godzin pracy maszyny w trybie transportowym oraz w stanie przegrzewania się.
COUNTS (LICZNIKI)	Pokazuje liczbę cykli podgrzewania silnika oraz uruchomień silnika.
BACKLAP (OSTRZENIE WRZECION)	Służy do WŁĄCZANIA/WYŁĄCZANIA ostrzenia ostrzy (ostrzenie można wyłączyć za pomocą tej opcji lub poprzez przekręcenie kluczyka zapłonu).

DIAGNOSTICS (DIAGNOSTYKA)	
Pozycja menu	Opis
ENGINE RUN (PRACA SILNIKA)	Wskazuje, czy poniższe elementy są aktywne: Wylącznik silnika w pozycji rozruch, w pozycji pracy, opuszczanie, podnoszenie i pozycja neutralna manipulatora, stan fotela, stan hamulca postojowego, zgoda na uruchomienie oraz obwody RTR lub ETR.
GLOWPLUG (ŚWIECE ŻAROWE)	Wskazuje, czy poniższe elementy są aktywne: Wylącznik silnika w pozycji rozruch, przekroczenie czasu oczekiwania oraz świece żarowe.
FAN (WENTYLATOR)	Wskazuje, czy w poniższych sytuacjach wentylator jest włączony: Wysoka temperatura silnika, wysoka temperatura oleju, wysoka temperatura silnika lub oleju hydraulicznego oraz włączenie wentylatora.
S1–S4	Służą do sterowania elektrozaworami podnoszenia i opuszczania.
REELS ENABLE (WŁĄCZENIE WIRNIKÓW.)	Wskazuje na stan włączenia funkcji eReel.

SETTINGS (USTAWIENIA)	
Pozycja menu	Opis
UNITS (JEDNOSTKI)	Służy do wyboru jednostek używanych w wyświetlaczu InfoCenter. Dostępne możliwości to jednostki anglosaskie i metryczne.
LANGUAGE (JĘZYK)	Służy do wyboru języka używanego w wyświetlaczu InfoCenter.
LCD BACKLIGHT (PODŚWIETLENIE WYŚWIETLACZA LCD)	Służy do sterowania jasnością ekranu LCD.
LCD CONTRAST (KONTRAST WYŚWIETLACZA LCD)	Służy do sterowania kontrastem ekranu LCD.
PROTECTED MENUS (MENU ZASTRZEŻONE)	Pozwala na dostęp dystrybutora/serwisanta do zastrzeżonych menu po wprowadzeniu kodu dostępu.
ZABEZPIECZ DOSTĘP DO USTAWIEN	Służy do sterowania menu zastrzeżonym.
RESET DEFAULTS (PRZYWRÓCENIE USTAWIEN DOMYŚLNYCH)	Przywrócenie wyświetlacza InfoCenter do ustawień domyślnych.
RAISE DELAY (ZWŁOKA PODNIESIENIA)	Służy do sterowania czasem opóźnienia przy podnoszeniu centralnego zespołu tnącego.
LOWER DELAY (ZWŁOKA OPUSZCZANIA)	Służy do sterowania czasem opóźnienia przy opuszczaniu centralnego zespołu tnącego.
TAPOFF DELAY (ZWŁOKA SZYBKIEGO WYŁĄCZENIA)	Służy do sterowania czasem opóźnienia przy szybkim wyłączeniu.
REEL SPEED (PRĘDKOŚĆ OBROTOWA WIRNIKA)	Służy do ustawienia prędkości obrotowej wirnika.
BACKLAP RPM (PRĘDKOŚĆ OSTRZENIA WRZECION)	Służy do sterowania prędkością obrotową podczas ostrzenia wrzecion.
Funkcja CLIP CONTROL	Służy do WŁĄCZANIA/WYŁĄCZANIA funkcji automatycznego sterowania prędkością koszenia.
BLADE COUNT (LICZBA OSTRZY)	Pozwala na ustawienie liczby ostrzy w każdym wirniku. Wprowadzenie tej wartości jest konieczne tylko wtedy, gdy funkcja CLIP CONTROL jest WŁĄCZONA.
CLIP (FOC) (PRĘDKOŚĆ KOSZENIA (FOC))	Służy do ustawienia pożądanej prędkości koszenia. Wprowadzenie tej wartości jest konieczne tylko wtedy, gdy funkcja CLIP CONTROL jest WŁĄCZONA.

ABOUT (O MASZYNI)	
Pozycja menu	Opis

MODEL (MODEL)	Pokazuje numer modelu maszyny.
SN (Nr seryjny)	Pokazuje numer seryjny maszyny.
TEC 5001	Pokazuje wersję oprogramowania głównego komputera sterującego.
INFOCENTER (WYŚWIETLACZ INFOCENTER)	Pokazuje wersję oprogramowania wyświetlacza InfoCenter.
CU1	Pokazuje wersję oprogramowania pierwszego zespołu tnącego.
CU2	Pokazuje wersję oprogramowania drugiego zespołu tnącego.
CU3	Pokazuje wersję oprogramowania trzeciego zespołu tnącego.
GENERATOR (GENERATOR)	Pokazuje numer seryjny generatora.
CAN BUS (MAGISTRALA CAN)	Pokazuje stan magistrali komunikacyjnej CAN.

Regulacja czasu opóźnienia podnoszenia/opuszczania centralnej jednostki tnącej

Ustawienie pożądanej wartości czasu opóźnienia przy podnoszeniu i opuszczaniu centralnej jednostki tnącej w zakresie od 1 do 10 zgodnie z poniższą tabelą. Domyślne ustawienie fabryczne to 6 (375 ms) i jest to wartość optymalna dla koszenia z prędkością 6 km/h.

Wartość parametru	Czas zwłoki (sekundy)
1	0,100
2	0,150
3	0,200
4	0,250
5	0,300
6	0,375
7	0,475
8	0,600
9	0,750
10	0,925

Ustawienie czasu opóźnienia przy szybkim wyłączeniu

Funkcja opóźnienia przy szybkim wyłączeniu pozwala na wyłączenie jednostek tnących bez ich podnoszenia. Funkcję można wyregulować z poziomu wyświetlacza InfoCenter. Ustawienie opóźnienia oznacza najdłuższy czas, przez jaki manipulator podnoszenia/opuszczania pozostający w pozycji podnoszenia spowoduje aktywację tej funkcji.

Domyślną wartością fabryczną tego ustawienia jest 1 i oznacza ona wyłączenie funkcji.

Wartość parametru	Czas zwłoki (sekundy)
1	Wyłączenie
2	0.050
3	0.100
4	0.150
5	0.200
6	0.250
7	0.300
8	0.350
9	0.400
10	0.450

Konfiguracja funkcji Clip Control

Aby trawa po skoszeniu miała jednorodny wygląd i była równomierna, należy skorzystać z funkcji Clip Control, która służy do dostosowania prędkości wirników w razie zmiany prędkości jazdy. Funkcja ta zapewnia również stałą prędkość koszenia. Funkcja ta jest domyślnie WYŁĄCZONA. Można ją WŁĄCZYĆ w następujący sposób:

1. Z poziomu menu USTAWIENIA wybierz pozycję CLIP CONTROL.
2. Następnie zmień stan opcji CLIP CONTROL na WŁĄCZONA.
3. Z poziomu menu USTAWIENIA wybierz pozycję LICZBA OSTRZY.
4. Ustaw wartość LICZBY OSTRZY na odpowiadającą liczbie ostrzy w każdym z wirników.
5. Z poziomu menu USTAWIENIA wybierz pozycję PRĘDKOŚĆ KOSZENIA (FOC)
6. Ustaw wartość PRĘDKOŚCI KOSZENIA (FOC) na odpowiadającą pożądaną prędkości.

Ustawianie prędkości wirnika

Funkcja sterowania prędkością koszenia automatycznie dopasowuje prędkość obrotową wirników do prędkości jazdy maszyny. Jeżeli zdecydujesz się nie korzystać z funkcji automatycznego sterowania prędkością koszenia, ustaw prędkość koszenia ręcznie w następujący sposób:

1. Wybierz wysokość koszenia, na jaką ustawione są zespoły tnące.
2. Wybierz prędkość jazdy, która będzie odpowiednia do warunków.
3. Posługując się odpowiednim wykresem (Rysunek 18) dotyczącym 5-, 8-, 11- lub

14-nożowych zespołów tnących, określ prawidłowe ustawienie prędkości wirników.

	5		8		11		14
	3.8 MPH 6.1 Km/h	5.0 MPH 8.0 Km/h	3.8 MPH 6.1 Km/h	5.0 MPH 8.0 Km/h	3.8 MPH 6.1 Km/h	5.0 MPH 8.0 Km/h	3.8 MPH 6.1 Km/h
0.062" / 1.6mm	N/R	N/R	9	N/R	9	N/R	9
0.094" / 2.4mm	N/R	N/R	9	N/R	9	N/R	9
0.125" / 3.2mm	N/R	N/R	9	N/R	9	N/R	9
0.156" / 4.0mm	N/R	N/R	9	N/R	9	N/R	N/R
0.188" / 4.8mm	N/R	N/R	9	N/R	7	N/R	N/R
0.218" / 5.5mm	N/R	N/R	9	N/R	6	N/R	N/R
0.250" / 6.4mm	7	N/R	6	7	5	7	N/R
0.312" / 7.9mm	6	N/R	5	6	4	6	N/R
0.375" / 9.5mm	6	7	4	5	4	5	N/R
0.438" / 11.1mm	6	6	4	5	3	4	N/R
0.500" / 12.7mm	5	6	3	4	N/R	N/R	N/R
0.625" / 15.9mm	4	5	3	3	N/R	N/R	N/R
0.750" / 19.0mm	3	4	3	3	N/R	N/R	N/R
0.875" / 22.2mm	3	4	N/R	3	N/R	N/R	N/R
1.000" / 25.4mm	3	3	N/R	N/R	N/R	N/R	N/R

g014736

g014736

Rysunek 19

4. Aby ustawić prędkość wirników, otwórz na wyświetlaczu InfoCenter menu główne i przewiń w dół do pozycji USTAWIENIA.
5. Przewiń menu USTAWIENIA w dół do pozycji PRĘDKOŚĆ WIRNIKÓW, a następnie za pomocą przycisku ± ustaw pożądaną prędkość wirników.

Ustawienie kodu dostępu do konfiguracji maszyny

Dostęp do ekranu InfoCenter możesz zabezpieczyć kodem dostępu, dzięki czemu operatorzy nieznający kodu nie będą mogli zmienić następujących ustawień maszyny: CZAS OPÓŹNIENIA PRZY PODNOSZENIU, CZAS OPÓŹNIENIA PRZY OPUSZCZANIU, CZAS OPÓŹNIENIA PRZY SZYBKIM WYŁĄCZENIU, PRĘDKOŚĆ WRZECION, PRĘDKOŚĆ OBROTOWA OSTRZENIA, FUNKCJA CLIP CONTROL, LICZBA OSTRZY oraz PRĘDKOŚĆ KOSZENIA (FOC).

1. Z poziomu menu USTAWIENIA wybierz pozycję ZABEZPIECZ DOSTĘP DO USTAWIENI.
2. Zmień stan opcji ZABEZPIECZ DOSTĘP DO USTAWIENI na WŁĄCZONY.
3. Wprowadź 4-cyfrowy kod w wyświetlonym polu.
4. Przekręć kluczyk zapłonu do pozycji WYŁĄCZENIA, aby zapisać kod.

Informacja: Jeżeli zapomnisz kodu, tymczasowy kod będziesz mógł uzyskać u autoryzowanego dystrybutora marki Toro.

Diagnostyka na podstawie wskaźnika usterki

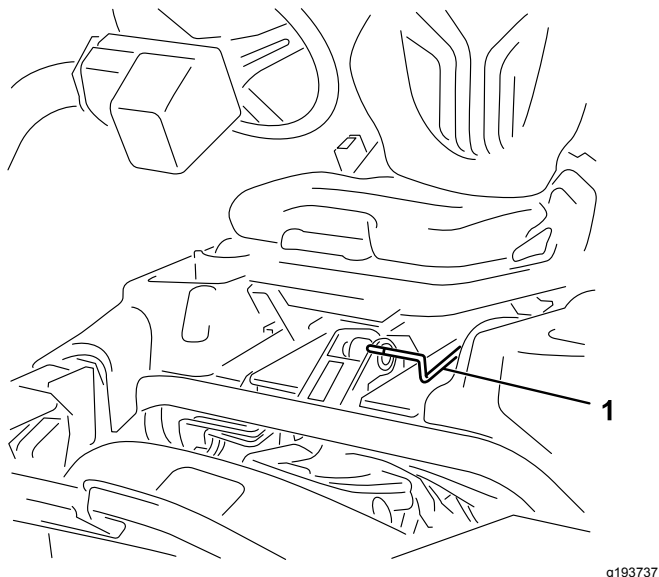
Ikona wskaźnika usterki pojawia się na ekranie głównym w momencie wystąpienia usterki maszyny. Ikona ta pojawia się w momencie powstania w dzienniku usterek w menu Usterki nowego wpisu, który może pomóc użytkownikowi lub autoryzowanemu dystrybutorowi Toro w zidentyfikowaniu problemu.

Listę kodów błędów otrzymać można u autoryzowanego dealera marki Toro lub można znaleźć w *Instrukcji serwisowej*.

Dźwignia regulacji fotela

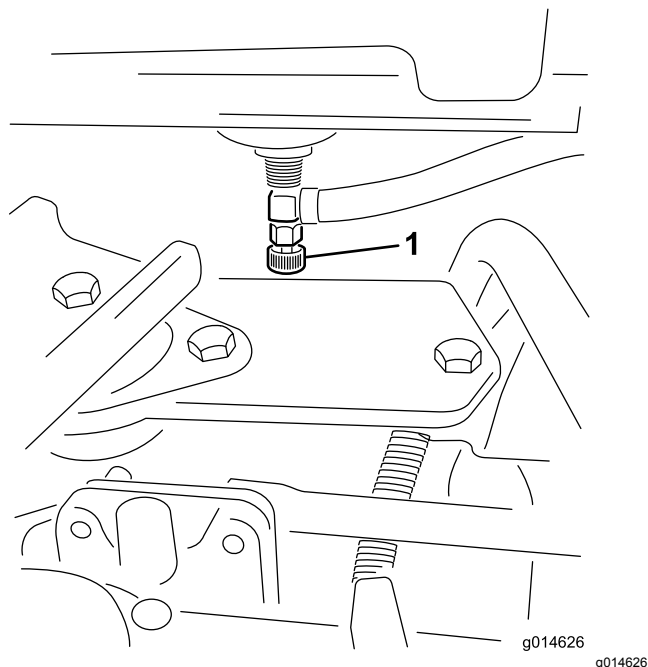
Dźwignia regulacji fotela znajduje się przy jego lewym przednim narożniku ([Rysunek 20](#)). Umożliwia ona przesuwanie fotela w przód i w tył.

Informacja: W przypadku konieczności większego zakresu regulacji fotela można odkręcić 4 nakrętki mocujące go do podstawy i przesunąć do innego położenia, w którym wywiercone są otwory montażowe.



Rysunek 20

1. Uchwyt regulacji fotela

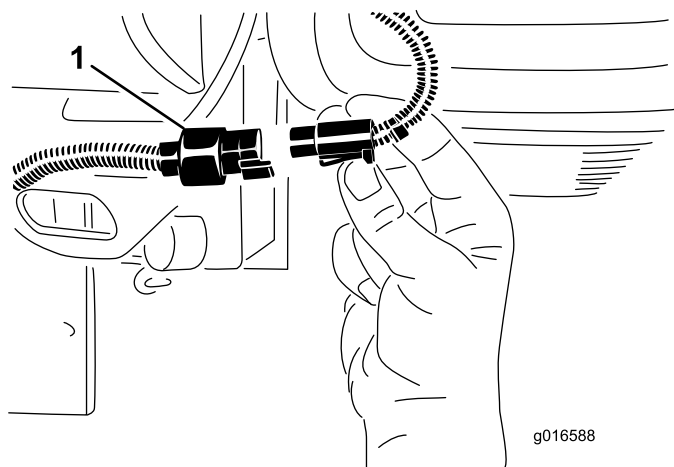


Rysunek 21

1. Zawór odcinający dopływ paliwa (pod zbiornikiem paliwa)

Złącza odłączania zasilania zespołów tnących

Przed zamontowaniem, zdemontowaniem zespołów tnących lub wykonaniem przy nich jakichkolwiek prac odłącz zasilanie zespołów tnących, rozłączając złącza odłączania zasilania zespołów tnących ([Rysunek 22](#)) znajdujące się w podstawie pałaka chroniącego przed przewróceniem po lewej stronie zespołu jezdnego. Podłącz złącza do siebie przed przystąpieniem do eksploatacji maszyny.



Rysunek 22

1. Złącza odłączania zasilania zespołu tnącego

▲ OSTROŻNIE

W razie nieodłączenia napędu od zespołów tnących mogłyby one zostać przypadkowo uruchomione, powodując poważne obrażenia rąk i stóp.

Przed wykonaniem jakichkolwiek prac przy zespołach tnących rozłącz złącza odłączania zasilania zespołów tnących.

Specyfikacje

Informacja: Dane techniczne i konstrukcja mogą ulec zmianie bez uprzedzenia.

Szerokość koszenia	151 cm
Bieżnik opony	128 cm
Rozstaw osi	123 cm
Długość całkowita (z koszami)	249 cm
Szerokość całkowita	179 cm
Wysokość całkowita	205 cm
Masa netto z wirnikami (11 noży)	Patrz tabliczka znamionowa zespołu jezdnego (Rysunek 1).

Osprzęt/akcesoria

Dostępna jest gama zatwierdzonego przez firmę Toro sprzętu i akcesoriów przeznaczonych do stosowania z maszyną, zwiększających jej możliwości. Skontaktuj się z autoryzowanym przedstawicielem serwisowym lub dystrybutorem lub odwiedź stronę www.Exmark.com, aby uzyskać listę wszystkich zatwierdzonych akcesoriów i osprzętu.

Aby zapewnić maksymalną wydajność i zachować certyfikat bezpieczeństwa maszyny, używaj wyłącznie oryginalnych części zamiennych i akcesoriów firmy Toro. Części zamienne i akcesoria pochodzące od innych producentów mogą stwarzać zagrożenie dla bezpieczeństwa. Korzystanie z nich może spowodować utratę gwarancji maszyny.

Działanie

Informacja: Określaj lewą i prawą stronę maszyny ze standardowego stanowiska operatora.

Before Operation

Bezpieczeństwo przed rozpoczęciem pracy

Ogólne zasady bezpieczeństwa

- Użytkowanie lub serwisowanie maszyny przez dzieci lub osoby nieprzeszkolone jest zabronione. Przepisy lokalne mogą ograniczać wiek operatora. Za szkolenie operatorów i mechaników odpowiada właściciel.
- Należy zapoznać się z zasadami bezpiecznego użytkowania sprzętu, elementami sterującymi oraz symbolami bezpieczeństwa.
- Przed przystąpieniem do regulacji, naprawy czyszczenia lub przed składowaniem sprzętu należy zawsze wyłączyć silnik, wyjąć kluczyk (jeżeli jest na wyposażeniu), zaczekać, aż wszystkie elementy ruchome się zatrzymają, a maszyna ostygnie. Operator musi umieć szybko zatrzymać maszynę i wyłączyć silnik.
- Należy sprawdzić czujniki obecności operatora i właściwe działanie wyłączników bezpieczeństwa, a także osłony pod kątem prawidłowego zamocowania i działania. Nie używać maszyny, jeśli nie działa ona prawidłowo.
- Przed rozpoczęciem koszenia sprawdź, czy jednostki tnące są w dobrym stanie technicznym.
- Sprawdź obszar, w którym zamierzasz używać maszyny, i usuń wszelkie objekty, które mogłyby zostać podrzucone przez maszynę.

Bezpieczeństwo związane z paliwem

- Podczas posługiwania się paliwem zachowaj szczególną ostrożność. Paliwo jest wysoce palne, a jego opary mają właściwości wybuchowe.
- Zgaś papierosy, cygara, fajki i wszelkie inne źródła zapłonu.
- Używaj wyłącznie zatwierdzonego kanistra na paliwo.
- Nie zdejmuj korka zbiornika paliwa ani nie uzupełniaj paliwa w trakcie pracy silnika lub gdy jest on rozgrzany.
- Nie dolewaj ani nie spuszczaaj paliwa w zamkniętym pomieszczeniu.

- Nie przechowuj maszyny ani kanistra na paliwo w miejscach występowania otwartego ognia, tam gdzie występuje iskrzenie lub stosowany jest płomyk dyżurny, na przykład przy piecykach gazowych lub innych urządzeniach.
- W przypadku rozlania paliwa nie próbuj włączać silnika, unikaj możliwości spowodowania zapłonu do czasu rozproszenia oparów paliwa.

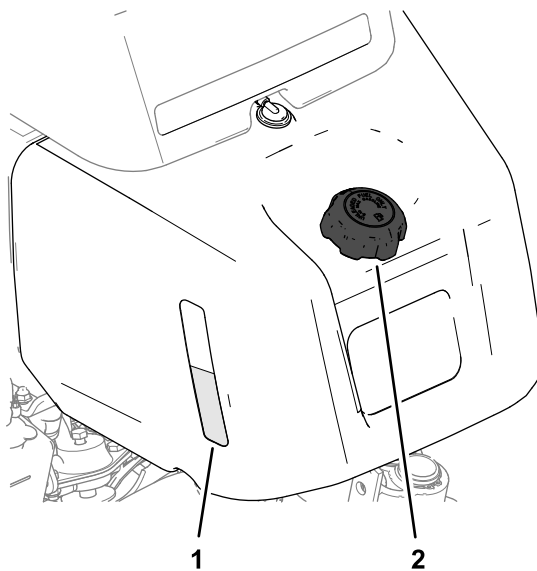
Specyfikacja paliwa

- **Pojemność zbiornika paliwa:** 22,7 litra
 - **Zalecane paliwo:**
 - Aby uzyskać najlepsze rezultaty, należy używać wyłącznie czystego, świeżego oleju napędowego lub oleju ekologicznego o niskiej (<500 ppm) albo bardzo niskiej (<15 ppm) zawartości siarki. Minimalna liczba cetanowa powinna wynosić 40. Aby zachować świeżość oleju, kupujemy go w ilościach, które zostaną zużyte w ciągu 180 dni.
 - Używaj letniego oleju napędowego (nr 2-D) przy temperaturze powyżej -7°C oraz zimowego (nr 1-D lub mieszanki paliw 1-D/2-D) poniżej tej temperatury. Stosowanie zimowego paliwa w niskich temperaturach zapewnia niską temperaturę zapłonu oraz charakterystykę przepływu dostosowaną do niskich temperatur, co ułatwia uruchamianie i zmniejsza częstotliwość zatykania się filtra paliwa.
- Informacja:** Stosowanie letniego oleju napędowego w temperaturze wyższej niż -7°C przyczynia się do wydłużenia trwałości pompy paliwowej i zwiększenia mocy w porównaniu z olejem zimowym.
- Do napędu maszyny można używać mieszanki oleju napędowego zawierającej do 20% oleju napędowego bio (i 80% konwencjonalnego oleju napędowego). Zawartość siarki w konwencjonalnym oleju napędowym powinna być niska lub bardzo niska. Należy pamiętać o następujących zastrzeżeniach:
 - ◇ Komponent oleju napędowego bio musi spełniać normę ASTM D6751 lub EN14214.
 - ◇ Zmieszane paliwo musi spełniać normę ASTM D975 lub EN590.
 - ◇ Mieszanka paliwowa z dodatkiem olejów roślinnych może uszkadzać powłoki malarskie.
 - ◇ Przy niskich temperaturach udział olejów roślinnych nie powinien przekroczyć 5% (biodiesel B5).

- ◇ Monitorujemy stan uszczelek, węży i podkładek uszczelniających stykających się paliwem, ponieważ z czasem mogą się one degradować.
- ◇ Po przejściu na mieszankę z olejem napędowym bio istnieje po pewnym czasie ryzyko zablokowania się filtra paliwa.
- ◇ Aby uzyskać szczegółowe informacje o paliwie biodiesel, skontaktuj się z autoryzowanym dystrybutorem firmy Toro.

Uzupełnianie paliwa

1. Oczyszczyć obszar wokół korka wlewu paliwa i odkręcić korek ([Rysunek 23](#) lub [Rysunek 24](#)).

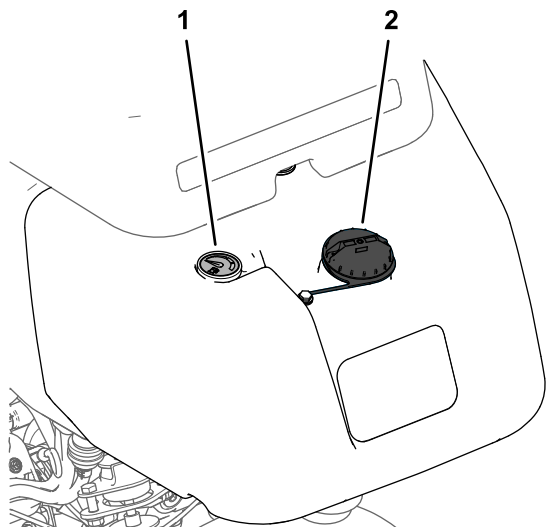


Rysunek 23

Maszyny z wziernikiem zbiornika paliwa.

1. Wziernik zbiornika paliwa
2. Korek zbiornika paliwa

g227928



Rysunek 24

Maszyny ze wskaźnikiem poziomu paliwa.

g227927

1. Wskaźnik paliwa
2. Korek zbiornika paliwa

2. Paliwo zalecanego rodzaju należy dolewać do zbiornika paliwa do poziomu 25 mm poniżej dolnej części szyjki wlewu.

Przestrzeń ta umożliwia rozprężanie się paliwa w zbiorniku.

Ważne: Nie napełniaj całego zbiornika.

3. Zakręć korek.

Informacja: Po prawidłowym założeniu korka słychać będzie kliknięcie.

4. Wytrzyj ewentualnie rozlane paliwo.

Wykonywanie codziennych czynności konserwacyjnych

Okres pomiędzy przeglądami: Przed każdym użyciem lub codziennie

Każdego dnia przed uruchomieniem maszyny wykonuj następujące czynności kontrolne:

- Sprawdź poziom oleju w silniku – patrz [Sprawdzenie oleju silnikowego \(Strona 38\)](#).
- Spuść wodę z filtra paliwa – patrz [Odprowadzanie wody z filtra paliwa \(Strona 40\)](#).
- Sprawdź układ chłodzenia – patrz [Konserwacja układu chłodzenia \(Strona 46\)](#).
- Sprawdź ciśnienie w oponach – patrz [Sprawdzenie ciśnienia w oponach \(Strona 44\)](#).

- Sprawdź poziom oleju hydraulicznego – patrz [Sprawdzenie poziomu płynu hydraulicznego \(Strona 49\)](#).
- Sprawdź styk wirników z nożem dolnym – patrz [Sprawdzenie styku pomiędzy wirnikiem a nożem dolnym \(Strona 54\)](#).

Before Operation

Bezpieczeństwo w czasie pracy

Ogólne zasady bezpieczeństwa

- Właściciel/operator może zapobiegać wypadkom i jest odpowiedzialny za obrażenia ciała innych osób i uszkodzenia mienia wynikłe wskutek wypadków.
- Noś odpowiednią odzież, w tym ochronę oczu, długie spodnie, pełne obuwie robocze z podeszwą antypoślizgową i ochronniki słuchu. Zwiąż włosy, jeśli są długie, i nie noś luźnej odzieży ani zwisającej biżuterii.
- Nie używaj maszyny będąc chorym, zmęczonym lub pod wpływem alkoholu lub narkotyków.
- Podczas obsługi maszyny zachowaj pełne skupienie. Nie podejmuj żadnych rozpraszających czynności, w przeciwnym razie możesz spowodować obrażenia lub wyrządzić szkody w mieniu.
- Przed uruchomieniem silnika upewnij się, że wszystkie napędy są w położeniu neutralnym, hamulec postojowy jest załączony i że siedzisz w fotelu operatora.
- Nie przewoź pasażerów na maszynie ani nie pozwalaj osobom postronnym i zwierzętom przebywać w pobliżu maszyny podczas pracy.
- Aby uniknąć dziur lub niewidocznych zagrożeń, korzystaj z urządzenia tylko przy dobrej widoczności.
- Unikaj koszenia mokrej trawy. Pogorszona przyczepność może być przyczyną poślizgu.
- Nie zbliżaj dłoni ani stóp do zespołów tnących. Wylot wyrzutnika zawsze powinien być drożny.
- Zanim rozpoczniesz cofanie obejrzyj się, aby upewnić się, że teren za kosiarką jest pusty.
- Zachowaj ostrożność przy zbliżaniu się do zakrętów, krzewów, drzew i innych obiektów, które mogą utrudniać widoczność.
- Zatrzymuj jednostki tnące zawsze, gdy nie wykonujesz koszenia.
- Zwolnij i zachowaj ostrożność podczas skręcania i przejeżdżania przez jezdnie i chodniki. Zawsze ustępujemy drogi takim pojazdom.

- Przed regulacją wysokości koszenia odłączaj napęd od jednostki tnącej i wyłączaj silnik (chyba że regulację można wykonać ze stanowiska operatora).
- Nigdy nie uruchamiaj silnika w pomieszczeniu zamkniętym, bez ujścia spalin.
- Nie wolno pozostawiać uruchomionej maszyny bez nadzoru.
- Przed opuszczeniem stanowiska operatora (dotyczy również opróżniania zestawu do zbierania trawy lub udroźnienia jednostek tnących) wykonaj następujące czynności:
 - Parkujemy maszynę wyłącznie na równym podłożu.
 - Odłącz odbiór mocy i opuść sprzęt.
 - Załącz hamulec postojowy.
 - Wyłącz silnik i wyjmij kluczyk ze stacyjki.
 - Zaczekaj, aż wszystkie ruchome części zatrzymają się.
- kierować się zdrowym rozsądkiem i umiejętnością oceny sytuacji.
- Aby użytkować maszynę na zboczach, powinieneś postępować zgodnie z poniższymi instrukcjami dla pracy na zboczach. Zanim rozpoczniesz pracę, oceń warunki w danym miejscu, aby określić, czy możesz użytkować maszynę w warunkach występujących danego dnia w danym miejscu. Zmiany terenowe mogą skutkować zmianą kierunku zbrocza dla maszyny.
 - Unikaj ruszania, zatrzymywania i skręcania na zboczach. Nie dokonuj nagłych zmian prędkości i kierunku jazdy. Skręcaj powoli i stopniowo..
 - Nie używaj maszyny w warunkach, w których przyczepność, sterowanie lub stabilność są niepewne.
 - Usuń lub oznacz przeszkody takie jak rowy, dziury, koleiny, garby, kamienie lub inne ukryte zagrożenia. Przeszkody mogą być ukryte w wysokiej trawie. Na nierównym terenie istnieje ryzyko przewrócenia się maszyny.
 - Pamiętaj, że używanie maszyny na mokrej trawie, w poprzek lub w dół zbrocza może skutkować utratą przyczepności przez maszynę. Utrata przyczepności przez koła napędowe może skutkować poślizgiem i utratą możliwości hamowania lub sterowania.
 - Zachowaj szczególną ostrożność podczas użytkowania maszyny w pobliżu stromych zboczy, rowów, nasypów, wody i innych miejsc niebezpiecznych. Nagłe przejechanie kołem przez obrzeże lub zapadnięcie się obrzeża może spowodować wywrócenie się maszyny. Zachowuj bezpieczną odległość maszyny od wszelkich zagrożeń.
 - Zidentyfikować zagrożenia przy podstawie zbrocza. W przypadku występowania zagrożenia, zbrocza należy kosić za pomocą kosiarki obsługiwanej przez stojącego operatora.
 - W miarę możliwości podczas pracy na zboczach, jednostki tnące maszyny powinny być obniżone. Podniesienie jednostek tnących podczas pracy na zboczu może powodować niestabilność maszyny.
 - Podczas używania systemów workowania trawy lub innego osprzętu należy zachować szczególną ostrożność. Mogą one spowodować zmianę stabilności maszyny i utratę kontroli.

Układ zabezpieczający przed przewróceniem (ROPS)

- Nie demontuj pałaka ROPS z maszyny.
- Upewnij się, że pas bezpieczeństwa jest pewnie zamontowany i sprawdź, czy możesz go szybko odpiąć w sytuacji awaryjnej.
- Podczas prowadzenia kosiarki operator winien mieć zawsze zapięty pas bezpieczeństwa.
- Dokładnie sprawdź, czy nad głową operatora nie znajdują się nisko zawieszane przeszkody i unikaj dotykania ich.
- Należy utrzymywać ROPS w dobrym stanie, przeprowadzając okresowe, dokładne kontrole układu pod kątem uszkodzeń i stanu dokręcenia łączników.
- Wymieniać uszkodzone układy ROPS. Zabrania się naprawiania lub modyfikowania go.

Bezpieczeństwo pracy na zboczu

- Zbrocza są głównym czynnikiem powodującym utratę kontroli i przewracanie się maszyny, co może skutkować poważnymi obrażeniami ciała lub śmiercią. Jesteś odpowiedzialny za bezpieczną pracę na zboczach. Użytkowanie maszyny na terenach pochyłych i zboczach wymaga dodatkowej uwagi.
- Oceń warunki miejscowe w danym dniu, w tym zbadaj lokalizację, aby określić, czy praca maszyny na zboczu będzie bezpieczna. Podczas dokonywania takiej oceny powinieneś zawsze

Docieranie maszyny

Informacje na temat wymiany oleju i procedur konserwacyjnych zalecanych w okresie docierania

zawiera *instrukcja obsługi* silnika dostarczona wraz z urządzeniem.

Okres docierania wymaga jedynie 8 godzin pracy.

Ponieważ pierwsze godziny pracy są bardzo ważne dla przyszłej niezawodności całej maszyny, należy śledzić jej pracę i wydajność możliwie jak najdokładniej, aby umożliwić znalezienie i skorygowanie nawet niewielkich nieprawidłowości, które mogłyby prowadzić do poważnych problemów. Podczas przerw w pracy maszyny kontroluj ją często, sprawdzając, czy nie występują wycieki oleju, czy nie ma poluzowanych złączy ani czy nie występują inne nieprawidłowości.

Uruchamianie silnika

Ważne: Nie używaj eteru ani żadnego innego płynu rozruchowego.

Informacja: Układ paliwowy należy odpowietrzyć przed uruchomieniem silnika, jeśli zaistniała któraś z następujących sytuacji:

- Nowy silnik jest uruchamiany po raz pierwszy
- Silnik wyłączył się z powodu braku paliwa.
- Wykonywana była konserwacja komponentów układu paliwowego, np.: wymiana filtra itp.

Patrz instrukcja obsługi silnika.

1. Usiądź na fotelu, załącz hamulec postojowy, rozłącz dźwignię sterowania wysokością koszenia i ustaw dźwignię sterowania funkcją w położeniu NEUTRALNYM.
2. Zdejmij stopę z pedału jazdy i upewnij się, że jest on w położeniu NEUTRALNYM.
3. Przesuń dźwignię przepustnicy do położenia NISKICH OBROTÓW.
4. Wsuń kluczyk do stacyjki i obróć go do położenia ZAPŁONU. Przytrzymaj kluczyk w położeniu ZAPŁONU aż do zgaśnięcia lampki kontrolnej świec żarowych (około 6 sekund).
5. Przekręć kluczyk zapłonu do położenia ROZRUCHU.

Ważne: Aby nie dopuścić do przegrzania silnika rozrusznika, nie włączaj rozrusznika na dłużej niż 10 sekund. Po upływie 10 sekund ciągłego rozruchu odczekaj 60 sekund przed ponownym włączeniem silnika rozrusznika.

6. Zwolnij nacisk na kluczyk, gdy tylko silnik zacznie pracować; kluczyk przemieści się do pozycji ZAPŁONU.
7. Przed rozpoczęciem pracy odczekaj kilka minut na rozgrzanie się silnika.

Ważne: Po pierwszym uruchomieniu silnika, a także po remoncie silnika, jedź do przodu i do tyłu przez jedną do dwóch minut. Obróć kierownicą w lewo i w prawo, aby sprawdzić jej działanie. Następnie zatrzymaj silnik i zaczekaj, aż wszystkie ruchome części zatrzymają się, patrz [Zatrzymywanie silnika \(Strona 29\)](#). Sprawdź, czy nie ma wycieków oleju, poluzowanych części i innych dostrzegalnych nieprawidłowości.

Sprawdzenie maszyny po uruchomieniu silnika

1. Ustaw dźwignię przepustnicy w pozycji SZYBKO.
2. Na chwilę przesun element sterujący wysokością koszenia do przodu.

Zespoły tnące powinny się obniżyć, a wszystkie wirniki powinny się obracać.

Informacja: Dźwignia sterowania funkcją powinna znajdować się w pozycji środkowej (koszenie), aby wirniki pracowały podczas opuszczania zespołów tnących.

3. Przesun element sterujący wysokością koszenia do tyłu.

Wirniki tnące powinny zatrzymać się, a zespoły tnące powinny unieść się całkowicie do pozycji transportowej.

4. Załącz hamulec, aby zapobiec przemieszczeniu się maszyny, po czym naciśnij pedał jazdy do pozycji jazdy do przodu i jazdy do tyłu.
5. Powyższą czynność wykonuj jeszcze przez 1 lub 2 minuty. Ustaw dźwignię sterowania funkcją w położeniu NEUTRALNYM, załącz hamulec postojowy i wyłącz silnik.
6. Sprawdź maszynę pod kątem wycieków oleju; w razie ich znalezienia dokręć mocniej złącza przewodów hydraulicznych.

Informacja: Gdy maszyna jest nowa i łożyska oraz wirniki obracają się z pewnym oporem, wykonanie tej czynności sprawdzającej wymaga ustawienia dźwigni przepustnicy w pozycji SZYBKO. Po okresie dotarcia użycie szybkiej pozycji przepustnicy może nie być konieczne.

Informacja: Jeżeli wycieki nadal występują, zwróć się do autoryzowanego dealera Toro w celu uzyskania pomocy, a w razie potrzeby także po części zamienne.

Ważne: Śladowe ilości oleju na uszczelkach silnika lub kół nie są zjawiskiem nietypowym. Uszczelki wymagają niewielkiej ilości smarowania do prawidłowej pracy.

Zatrzymywanie silnika

1. Ustaw dźwignię przepustnicy w położeniu NISKICH OBROTÓW, pociągnij do tyłu dźwignię sterowania wysokością koszenia i ustaw dźwignię sterowania funkcją w położeniu NEUTRALNYM.
2. Aby wyłączyć silnik, przekręć kluczyk zapłonu do pozycji WYŁĄCZENIA. Wyjmij kluczyk ze stacyjki, aby nie dopuścić do przypadkowego uruchomienia maszyny.
3. Przed przechowywaniem maszyny zamknij zawór odcięcia dopływu paliwa.

Sprawdzanie układu blokad bezpieczeństwa

Okres pomiędzy przeglądami: Przed każdym użyciem lub codziennie

▲ OSTROŻNIE

Jeśli wyłączniki blokad są odłączone lub uszkodzone, maszyna może nieoczekiwanie zostać uruchomiona, powodując obrażenia ciała.

- **Nie manipuluj przy przełącznikach blokad.**
- **Codziennie, przed przystąpieniem do obsługi maszyny, sprawdzaj działanie przełączników blokad i wymieniaj wszystkie uszkodzone przełączniki.**

Układ blokad bezpieczeństwa blokuje maszynę, gdy istnieje ryzyko jej uszkodzenia lub odniesienia obrażeń przez operatora.

Układ blokad bezpieczeństwa uniemożliwi uruchomienie silnika, chyba że:

- Pedał jazdy znajduje się w położeniu NEUTRALNYM.
- Dźwignia sterowania funkcją znajduje się w położeniu NEUTRALNYM.

Układ blokad bezpieczeństwa nie dopuszcza do uruchomienia maszyny, o ile nie są spełnione następujące warunki:

- Hamulec postojowy jest zwolniony.
- Operator zajmuje fotel operatora.
- Dźwignia sterowania funkcją jest w pozycji KOSZENIE lub pozycji TRANSPORT.

Układ blokad bezpieczeństwa nie dopuszcza do pracy wirników, jeśli dźwignia sterowania funkcją nie znajduje się w położeniu KOSZENIA.

Sprawdzanie pedału napędu jezdneho

Wykonuj codziennie następujące kontrole systemu, aby upewnić się, że układ blokad bezpieczeństwa działa prawidłowo.

1. Zajmij miejsce w fotelu, ustaw pedał jazdy w położeniu NEUTRALNYM, ustaw dźwignię sterowania funkcją w położeniu NEUTRALNYM i załącz hamulec postojowy.
2. Spróbuj przesunąć pedał jazdy do przodu lub do tyłu.

Pedał nie powinien przesunąć się, co oznacza, że układ blokad bezpieczeństwa działa prawidłowo. Usuń problem, jeśli układ działa nieprawidłowo.

Sprawdzenie sterowania funkcją

1. Zajmij miejsce w fotelu, ustaw pedał jazdy w położeniu NEUTRALNYM, ustaw dźwignię sterowania funkcją w położeniu NEUTRALNYM i załącz hamulec postojowy.
2. Ustaw dźwignię sterowania funkcją w położeniu KOSZENIA lub TRANSPORTU i spróbuj uruchomić silnik.

Rozrusznik silnika nie powinien zadziałać ani uruchomić silnika, co oznacza, że układ blokad bezpieczeństwa działa prawidłowo. Usuń problem, jeśli układ działa nieprawidłowo.

3. Zajmij miejsce w fotelu, ustaw pedał jazdy w położeniu NEUTRALNYM, ustaw dźwignię sterowania funkcją w położeniu NEUTRALNYM i załącz hamulec postojowy.
4. Uruchom silnik i ustaw dźwignię sterowania funkcją w położeniu KOSZENIA lub TRANSPORTU.

Silnik powinien zgasnąć, co oznacza, że układ blokad bezpieczeństwa działa prawidłowo.

Usuń problem, jeśli układ działa nieprawidłowo.

Sprawdzenie czujnika obecności operatora

1. Zajmij miejsce w fotelu, ustaw pedał jazdy w położeniu NEUTRALNYM, ustaw dźwignię sterowania funkcją w położeniu NEUTRALNYM i załącz hamulec postojowy.
2. Uruchom silnik.
3. Zwolnij hamulec postojowy, ustaw dźwignię sterowania funkcją w położeniu KOSZENIA i wstań z fotela.

Silnik powinien zgasnąć, co oznacza, że układ blokad bezpieczeństwa działa prawidłowo. Usuń problem, jeśli układ działa nieprawidłowo.

Sprawdzenie elementu sterującego wysokością koszenia

1. Zajmij miejsce w fotelu, ustaw pedał jazdy w położeniu NEUTRALNYM, ustaw dźwignię sterowania funkcją w położeniu NEUTRALNYM i załącz hamulec postojowy.
2. Uruchom silnik.
3. Przesuń element sterujący wysokością koszenia do przodu w celu opuszczenia zespołów tnących. Zespoły tnące powinny zostać opuszczone, ale nie powinny zacząć obracać się.

Jeśli się obracają, oznacza to, że układ blokad działa nieprawidłowo. Usuń problem przed użytkowaniem maszyny.

Jazda maszyną bez koszenia

- Upewnij się, że jednostki tnące są całkowicie uniesione.
- Przetwórz dźwignię sterowania funkcją do pozycji TRANSPORTU.
- Użyj hamulców do zmniejszenia prędkości przemieszczania się maszyny przy zjazdach ze stromych pochyłości, aby nie utracić kontroli.
- Do obszarów nierównych zawsze dojeżdżaj z małą prędkością i ostrożnie pokonuj teren pofałdowany.
- Opanuj umiejętność wyczuwania szerokości maszyny. Nie próbuj przejeżdżać pomiędzy obiektami położonymi blisko siebie, aby nie dopuścić do kosztownych uszkodzeń ani przestojów.

Koszenie trawy na obszarach greenów pól golfowych

Ważne: Jeżeli podczas koszenia pola green rozlegnie się alarm wykrycia wycieku (jeżeli dany model jest w niego wyposażony), natychmiast unieś jednostki tnące, zjedź z koszonego obszaru i zatrzymaj maszynę z dala od pola green. Ustal przyczynę wycieku i usuń problem.

Przed rozpoczęciem koszenia pól green znajdź wolny obszar i przećwicz wykonywanie podstawowych funkcji (na przykład ruszania i zatrzymywania się, podnoszenia i opuszczania jednostek tnących, skręcania itd.).

Sprawdź, czy na trawniku nie ma odpadków i przeszkód, usuń chorągiewkę z dołka i wyznacz najlepszy kierunek koszenia. Dostosuj kierunek

koszenia do poprzedniego kierunku. Zawsze ustalaj kierunek koszenia przeciwnie do poprzedniego koszenia, dzięki czemu żdźbła trawy będą mniej podatne na układanie się, co utrudnia uchwycenie ich pomiędzy ostrzami wirników a nożem dolnym.

Koszenie trawy na obszarach greenów pól golfowych

1. Dojeżdż do pola green z dźwignią sterowania funkcją w pozycji KOSZENIA i przepustnicą w pozycji maksymalnej prędkości.
2. Rozpocznij koszenie od jednej krawędzi obszaru trawy, tak aby móc realizować procedurę wstęgową koszenia.

Informacja: Pozwala ona ograniczyć ubijanie do minimum i umożliwia tworzenie starannych, atrakcyjnych motywów na trawnikach.

3. Popchnij dźwignię regulacji wysokości koszenia do przodu w chwili gdy przednia krawędź koszy na trawę przekroczy zewnętrzną krawędź obszaru trawy.

Informacja: Procedura ta powoduje opuszczenie zespołów tnących na murawę i uruchomienie wirników.

Ważne: Środkowa jednostka tnąca jest opuszczana i podnoszona z opóźnieniem względem przednich jednostek tnących; uzyskanie synchronizacji potrzebnej do zminimalizowania czynności koszenia czyszczącego wymaga doświadczenia.

Informacja: Opóźnienie podnoszenia i opuszczania środkowej jednostki tnącej zależy od temperatury oleju hydraulicznego. Opóźnienie jest dłuższe przy zimnym oleju hydraulicznym. Opóźnienie skraca się wraz ze wzrostem temperatury oleju.

4. Przy nawrotach wykonuj małą zakładkę w stosunku do poprzedniego cięcia.

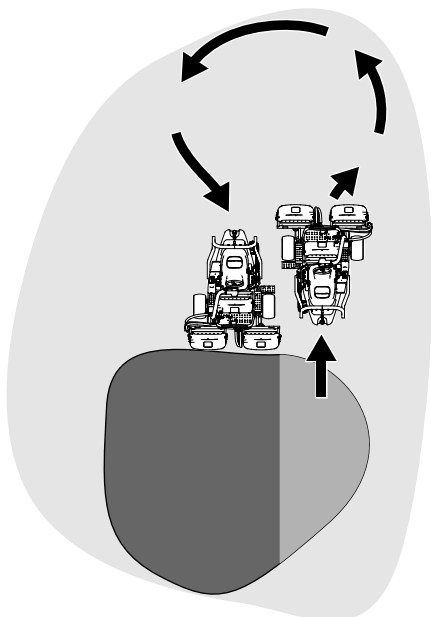
Informacja: Aby ułatwić sobie utrzymywanie prostej linii jazdy po terenie trawiastym i utrzymywać równą odległość od krawędzi poprzedniego koszenia, wyobraź sobie linię docelową znajdującą się w odległości od 1,8 do 3 m przed maszyną do krawędzi nieskoszonej części trawnika (**Rysunek 26**). Zewnętrzną krawędź kierownicy potraktuj jako odcinek linii – utrzymuj krawędź kierownicy na jednej linii z punktem znajdującym się zawsze w tej samej odległości od przedniej części maszyny.

5. W momencie gdy przednia krawędź koszy na trawę przekracza zewnętrzną krawędź koszonego obszaru, pociągnij dźwignię regulacji wysokości koszenia do tyłu i przytrzymaj

ją, aż wszystkie jednostki tnące się uniosą. Spowoduje to zatrzymanie wirników i uniesienie jednostek tnących.

Ważne: Należy prawidłowo wykonać tę czynność, aby uniknąć nadmiernego koszenia obszaru skrajnego i aby zminimalizować ilość trawy pozostawionej do koszenia wokół zewnętrznej granicy.

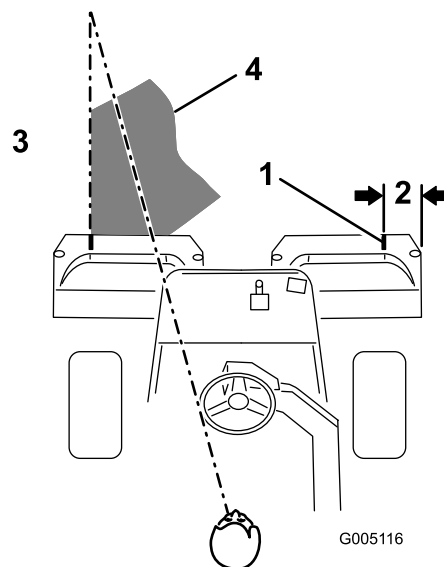
6. Aby skrócić czas pracy i ułatwić sobie przejście do kolejnego przejazdu, wykonaj chwilowy skręt maszyny w przeciwnym kierunku, następnie skręt w kierunku nieskoszonej części. Taki manewr pozwoli wykonać zakręt w kształcie łzy (Rysunek 25) i szybciej ustawić się na kierunku kolejnego przejazdu.



Rysunek 25

g229671

Informacja: Spróbuj wykonywać skręty o możliwie najmniejszym promieniu. Wyjątkiem od tej reguły są cieplejsze dni, gdy szerszy łuk skrętu pozwoli zmniejszyć uszkodzenia murawy.



Rysunek 26

g005116

1. Pas kontrolny
2. Około 12,7 cm
3. Koś trawę po lewej stronie.
4. Utrzymuj punkt docelowy w odległości 2 do 3 m przed maszyną.

Informacja: Po wykonaniu skrętu kierownica nie wraca do położenia wyjściowego.

Ważne: Nigdy nie zatrzymuj maszyny na nawierzchni trawiastej, gdy jednostki tnące pracują, gdyż grozi to uszkodzeniem darni. Zatrzymanie maszyny na mokrej nawierzchni trawiastej może powodować pozostawianie śladów lub zagłębień utworzonych przez koła.

Koszenie zewnętrznego obrzeża i kończenie pracy

1. Zakończ koszenie trawnika, kosząc zewnętrzne obrzeże. Przy kolejnym koszeniu zmieniaj kierunek w stosunku do koszenia poprzedniego.

Informacja: Podczas koszenia na zewnętrznym obrzeżu wyreguluj prędkość jazdy maszyny za pomocą dźwigni przepustnicy. Pozwoli to uzyskać wielkość ścinków właściwą dla powierzchni trawnika i pomoże ograniczyć koncentryczne uszkodzenia w miejscach przejazdu kół kosiarki.

Informacja: Zawsze uwzględniaj warunki pogodowe i stan murawy oraz przy kolejnym koszeniu zmieniaj kierunek w stosunku do koszenia poprzedniego.

2. Po zakończeniu koszenia obszaru zewnętrznego pchnij lekko do tyłu dźwignię regulacji wysokości koszenia w celu zatrzymania wirników, a następnie zjedź z pola green. Unieś wszystkie

jednostki tnące, gdy wszystkie opuszczą pole green.

Informacja: Ten krok pozwoli ograniczyć ilość pozostawionych zlepków trawy.

3. Ustaw z powrotem chorągiewkę.
4. Opróżnij kosze na trawę ze wszystkich pozostałości przed przetransportowaniem maszyny na kolejny teren trawiasty.

Informacja: Ciężkie i wilgotne fragmenty ściętej trawy stanowią niepotrzebne obciążenie koszy i samej maszyny, które powoduje większe obciążenie układów maszyny (takich jak silnik, układ hydrauliczny i hamulce).

holowanego sprzętu do miejsca innego niż punkt zaczepienia.

- Należy przestrzegać zaleceń producenta dotyczących maksymalnej masy holowanego sprzętu oraz holowania na pochyłościach. Na pochyłościach masa holowanego sprzętu może spowodować utratę przyczepności i utratę kontroli nad maszyną.
- Nigdy nie pozwalaj dzieciom ani innym osobom na jazdę w lub na holowanym sprzęcie.
- W trakcie holowania jedź powoli i uwzględnij dodatkową odległość wymaganą do zatrzymania pojazdu.

After Operation

Bezpieczeństwo po skończonej pracy

Ogólne zasady bezpieczeństwa

- Przed przystąpieniem do regulacji, naprawy czyszczenia lub przed składowaniem sprzętu należy zawsze wyłączyć silnik, wyjąć kluczyk (jeżeli jest na wyposażeniu), zaczekać, aż wszystkie elementy ruchome się zatrzymają, a maszyna ostygnie.
- Usuń trawę i pozostałości z jednostek tnących, napędów, tłumików, siatek układu chłodzenia i silnika, aby nie dopuścić do pożaru. Pamiętaj, aby usunąć rozlany olej lub rozlane paliwo.
- Podczas magazynowania lub transportowania urządzenia należy odciąć dopływ paliwa.
- Na czas transportu lub przerwy w użytkowaniu maszyny odłącz napęd sprzętu.
- Przed przechowywaniem maszyny w jakimkolwiek pomieszczeniu, zaczekaj, aż silnik ostygnie.
- Konserwację i czyszczenie pasów bezpieczeństwa przeprowadzaj wedle potrzeb.
- Nie przechowuj maszyny ani kanistra na paliwo w miejscach występowania otwartego ognia, tam gdzie występuje iskrzenie lub stosowany jest płomień pilotowy, na przykład przy piecykach gazowych lub innych urządzeniach tego typu.

Bezpieczeństwo podczas holowania

- Holować można tylko maszyny wyposażone w specjalny zaczep do holowania. Nie zaczepiaj

Kontrola i czyszczenie maszyny po koszeniu

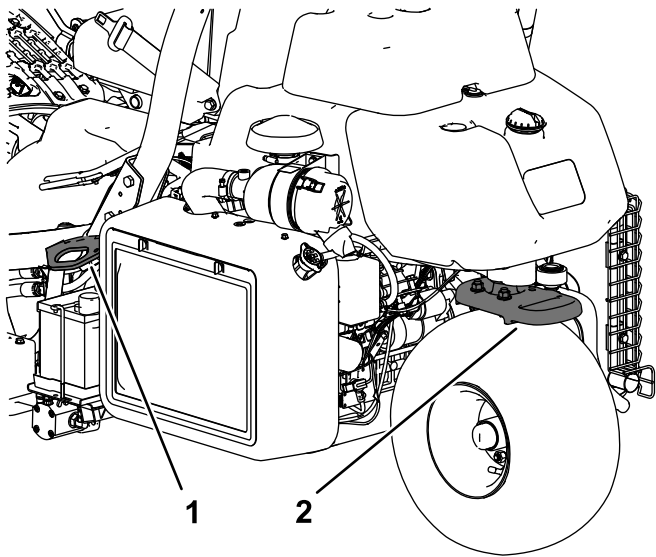
Po zakończeniu koszenia należy starannie umyć maszynę węzem ogrodowym bez dyszy, tak aby zbyt wysokie ciśnienie wody nie spowodowało zanieczyszczenia ani nie uszkodziło uszczelnień lub łożysk. **Nigdy nie myj wodą rozgrzanego silnika ani połączeń elektrycznych.**

Po wyczyszczeniu maszyny wykonaj następujące czynności:

- Przejrzyj maszynę w poszukiwaniu wycieków oleju hydraulicznego i śladów uszkodzeń/zużycia elementów hydraulicznych bądź mechanicznych.
- Sprawdź, czy jednostki tnące są naostrzone.
- Nasmaruj również zespół wału hamulcowego olejem o lepkości SAE 30 lub spryskaj go środkiem smarnym, aby uniemożliwić korozję i zapewnić zadowalającą wydajność maszyny podczas kolejnego koszenia.

Nalewanie paliwa

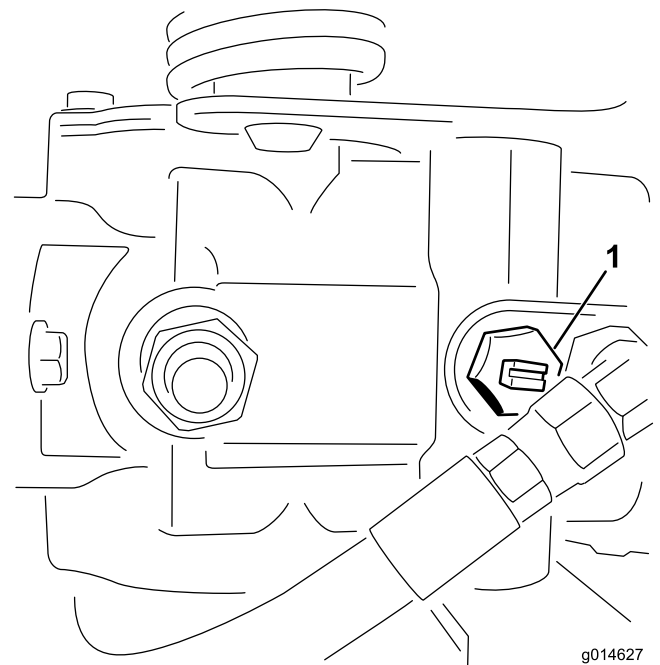
- Zachowaj ostrożność podczas załadunku urządzenia na przyczepę lub ciężarówkę i rozładunku z nich.
- Do ładowania maszyny na przyczepę używaj najazdu o pełnej szerokości.
- Bezpiecznie przywiąż maszynę za pomocą pasów, łańcuchów, kabli lub lin. Zarówno przednie, jak i tylne pasy powinny być skierowane w dół i na zewnątrz od maszyny ([Rysunek 27](#)).



Rysunek 27

g270390

1. Ucho do mocowania (po każdej stronie)
2. Tyłne ucho do mocowania



Rysunek 28

g014627

g014627

1. Zawór obejściowy – szczelina pokazana w położeniu zamkniętym (poziowym)

Holowanie maszyny

W sytuacji awaryjnej dopuszczalne jest holowanie maszyny na odległość do 0,4 kilometra.

Ważne: Pod groźbą uszkodzenia napędu jazdy zabrania się holowania kosiarki z prędkością większą niż 3 do 5 km/h. Pojazd wymagający przemieszczenia na odległości przekraczające 0,4 kilometra należy transportować na ciężarówce lub przyczepie.

1. Znajdź na pompie zawór obejściowy i obracaj nim tak, aby szczelina była skierowana pionowo (Rysunek 28).

2. Przed uruchomieniem silnika zamknij zawór obejściowy, obracając nim tak, aby szczelina znajdowała się w położeniu poziomym (Rysunek 28).

Ważne: Nie uruchamiaj silnika przy otwartym zaworze obejścia.

Konserwacja

⚠ OSTROŻNIE

Niewłaściwa konserwacja maszyny może doprowadzić do przedwczesnego uszkodzenia jej układów, co może stanowić zagrożenie dla operatora lub osób postronnych.

Maszynę należy regularnie konserwować i utrzymywać w dobrym stanie technicznym zgodnie ze wskazówkami w niniejszej instrukcji.

Informacja: Określaj lewą i prawą stronę maszyny ze standardowego stanowiska operatora.

Informacja: Pobierz darmową kopię schematu instalacji elektrycznej lub układu hydraulicznego, która znajduje się na stronie www.Exmark.com. Aby znaleźć schematy odpowiednie dla danej maszyny, należy kliknąć łącze Manuals (Instrukcje) na stronie głównej.

Ważne: Dodatkowe procedury konserwacyjne zostały podane w instrukcji obsługi silnika.

⚠ OSTRZEŻENIE

Jeśli pozostawisz kluczyk w stacyjce, silnik może zostać przypadkowo uruchomiony przez osobę postronną, co może grozić poważnymi obrażeniami ciała operatora lub innych osób.

Przed wykonaniem jakichkolwiek czynności konserwacyjnych wyjmij kluczyk ze stacyjki i odłącz przewody od świec zapłonowych. Przewody nie mogą stykać się ze świecami zapłonowymi.

Zasady bezpieczeństwa podczas konserwacji

- Przed przystąpieniem do regulacji, czyszczenia, naprawy oraz przed opuszczeniem maszyny wykonaj następujące czynności:
 - Zaparkuj maszynę na równym podłożu.
 - Ustaw dźwignię przepustnicy w położeniu niskie obroty/bieg jałowy.
 - Rozłącz napęd zespołów tnących.
 - Opuść zespoły tnące.
 - Upewnij się, że dźwignia jazdy jest w pozycji neutralnej.
 - Załącz hamulec postojowy.
 - Wyłącz silnik i wyjmij kluczyk ze stacyjki.
 - Zaczekaj, aż wszystkie ruchome części zatrzymają się.
 - Przed wykonaniem czynności konserwacyjnych poczekaj, aż maszyna ostygnie.
 - Jeżeli jednostki tnące są w pozycji transportowej, przed pozostawieniem maszyny bez nadzoru użyj blokady mechanicznej (jeżeli jest dostępna).
 - W miarę możliwości nie wykonuj czynności serwisowych przy włączonym silniku. Nie zbliżaj się do ruchomych części.
 - W razie potrzeby do podparcia maszyny lub jej elementów użyj podpórek.
- Ostrożnie uwalniaj ciśnienie z podzespołów magazynujących energię.
 - Aby zapewnić bezpieczną i maksymalną wydajność, używaj wyłącznie oryginalnych części zamiennych firmy Toro. Części zamienne pochodzące od innych producentów mogą stwarzać zagrożenie dla bezpieczeństwa. Korzystanie z nich może spowodować utratę gwarancji maszyny.

Zalecany harmonogram konserwacji

Częstotliwość serwisowania	Procedura konserwacji
Po pierwszej godzinie	<ul style="list-style-type: none"> • Dociągnij nakrętki kół.
Po pierwszych 8 godzinach	<ul style="list-style-type: none"> • Sprawdź napięcie paska alternatora.
Po pierwszych 10 godzinach	<ul style="list-style-type: none"> • Dociągnij nakrętki kół.
Po pierwszych 50 godzinach	<ul style="list-style-type: none"> • Wymień olej i filtr silnikowy. • Wymień filtr oleju hydraulicznego. • Sprawdź prędkość silnika (na biegu jałowym i przy całkowicie otwartej przepustnicy).
Przed każdym użyciem lub codziennie	<ul style="list-style-type: none"> • Sprawdź pas(y) bezpieczeństwa pod kątem zużycia, nacięć i innych uszkodzeń. Wymień pas(y) bezpieczeństwa, jeśli jakkolwiek element nie działa prawidłowo. • Sprawdź układ blokad bezpieczeństwa • Sprawdź układ blokad bezpieczeństwa. • Kontrola i czyszczenie po koszeniu. • Sprawdź olej silnikowy. • Odprowadź wodę z filtra paliwa. • Sprawdź ciśnienie w oponach. • Wyczyść osłonę chłodnicy. W warunkach znacznego zapylenia i zanieczyszczenia wykonuj jej czyszczenie co godzinę. • Sprawdź poziom cieczy chłodzącej silnik. • Sprawdź poziom płynu hydraulicznego. • Sprawdź przewody i węże hydrauliczne. • Sprawdź styk pomiędzy wirnikiem a nożem dolnym.
Co 50 godzin	<ul style="list-style-type: none"> • Sprawdź poziom elektrolitu akumulatora. (Jeśli maszyna jest składowana, sprawdzaj poziom elektrolitu co 30 dni). • Sprawdź połączenia przewodów akumulatorowych.
Co 150 godzin	<ul style="list-style-type: none"> • Wymień olej i filtr silnikowy.
Co 200 godzin	<ul style="list-style-type: none"> • Przeprowadź konserwację filtra powietrza (wykonuj ją częściej w warunkach dużego zapylenia i zanieczyszczenia środowiska pracy). • Dociągnij nakrętki kół.
Co 400 godzin	<ul style="list-style-type: none"> • Nasmaruj maszynę.
Co 800 godzin	<ul style="list-style-type: none"> • Wymień filtr paliwa. • Wymień olej hydrauliczny, filtr i odpowietrznik zbiornika. • Sprawdź prędkość silnika (na biegu jałowym i przy całkowicie otwartej przepustnicy). • Sprawdź luz zaworu.
Co rok	<ul style="list-style-type: none"> • Wykonaj docieranie hamulców.
Co 2 lata	<ul style="list-style-type: none"> • Sprawdź przewody i połączenia paliwowe. • Wymień poluzowane przewody. • Opróżnij i przepłucz układ chłodzenia.

Lista kontrolna codziennych czynności konserwacyjnych

Skopiuj tę stronę, aby wykorzystać ją do rutynowych czynności kontrolnych.

Sprawdzany element	Tydzień:						
	Pn.	Wt.	Śr.	Czw.	Pt.	Sob.	Niedz.
Sprawdź działanie blokad bezpieczeństwa.							
Sprawdź działanie przyrządów.							
Sprawdź działanie hamulca.							
Sprawdź/opróźnij filtr paliwa / separator wody.							
Sprawdź poziom paliwa.							
Sprawdź poziom płynu hydraulicznego.							
Sprawdź poziom oleju w silniku.							
Oczyść osłonę i chłodnicę.							
Sprawdź filtr powietrza.							
Sprawdź przyczynę wszelkich nietypowych hałasów pochodzących z silnika.							
Sprawdź ustawienie styku wirnika i ostrza dolnego.							
Sprawdź, czy nie są uszkodzone przewody hydrauliczne.							
Sprawdź maszynę pod kątem wycieków płynu.							
Sprawdź ciśnienie w oponach.							
Sprawdź ustawienie wysokości koszenia.							
Zamaluj miejsca z uszkodzonym lakierem.							

Notatki dotyczące obszarów wymagających szczególnej uwagi

Osoba przeprowadzająca przegląd:		
Lp.	Data	Informacje

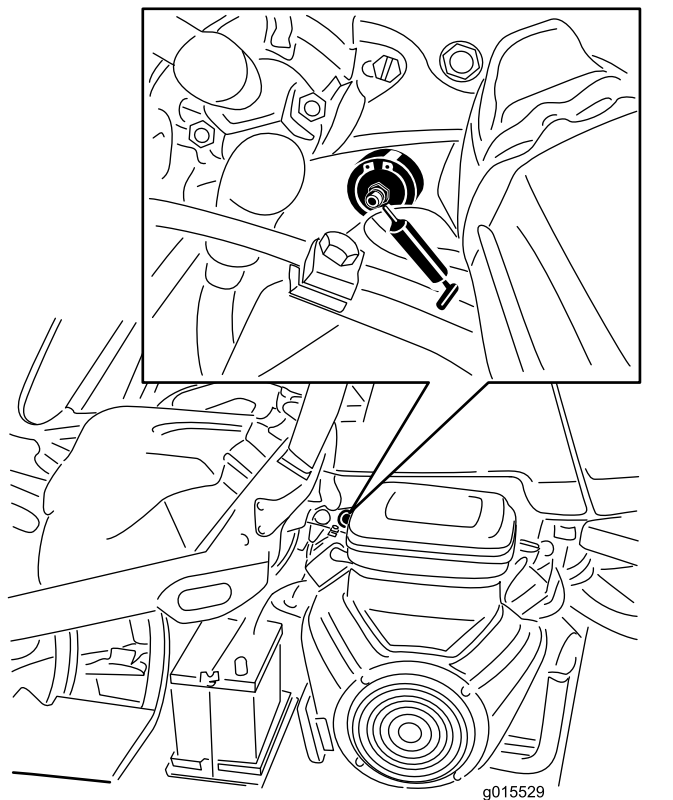
Smarowanie

Smarowanie maszyny

Okres pomiędzy przeglądami: Co 400 godzin

Włóż przez smarowniczkę smar litowy nr 2.

1. Wytrzyj smarowniczkę do czysta, tak aby do łożyska ani tulei nie dostały się zanieczyszczenia (Rysunek 29).



Rysunek 29

Pokazana lewa strona modelu z silnikiem benzynowym.
Maszyna może się różnić od przedstawionej.

2. Właczaj smar do łożyska lub panewki, aż zacznie się wydobywać na zewnątrz. Wytrzyj nadmiar smaru.

Konserwacja silnika

Bezpieczeństwo obsługi silnika

- Przed sprawdzeniem poziomu oleju lub przed jego uzupełnieniem w skrzyni korbowej wyłącz silnik.
- Nie zmieniaj ustawień regulatora silnika ani nie ustawiaj nadmiernej prędkości obrotowej.

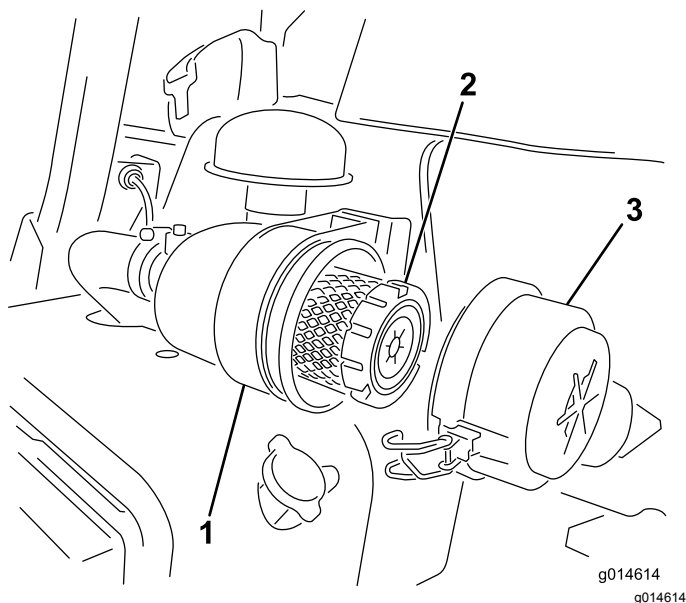
Konserwacja oczyszczacza powietrza

Okres pomiędzy przeglądami: Co 200

godzin—Przeprowadź konserwację filtra powietrza (wykonuj ją częściej w warunkach dużego zapylenia i zanieczyszczenia środowiska pracy).

- Sprawdź, czy korpus filtra powietrza nie posiada oznak uszkodzeń mogących być przyczyną nieszczelności i uchodzenia powietrza. Przejrzyj cały układ zasysania powietrza poszukując przecieków, uszkodzeń, obluźwionych cybantów.
- Wymiana filtra wcześniej niż gdy jest to konieczne zwiększa możliwość przedostania się zanieczyszczeń do silnika podczas demontażu filtra.
- Należy upewnić się, czy pokrywa jest dobrze zassana na korpusie filtra.

1. Zwolnij zaczepty mocujące pokrywę filtra powietrza do obudowy filtra powietrza (Rysunek 30).



Rysunek 30

1. Obudowa filtra powietrza 3. Pokrywa filtra powietrza
2. Filtr powietrza

2. Zdejmij pokrywę z obudowy filtra powietrza.
3. Przed zdemontowaniem filtra zastosuj powietrze o niskim ciśnieniu (2,75 bara, czyste i suche), aby ułatwić oczyszczenie nagromadzonych pozostałości znajdujących się między zewnętrzną częścią filtra głównego a kanistrem. Po wykonaniu tej czynności zanieczyszczenia nie dostaną się do wnętrza układu po wyjęciu wkładu filtra.

Ważne: Należy unikać stosowania wysokiego ciśnienia powietrza, które może wepchnąć zanieczyszczenia przez filtr do przewodu dolotowego.

4. Wyjmij i wymień wkład filtra głównego w następujący sposób:

Ważne: Nie czyść zużytego wkładu filtra.

- A. Sprawdź nowy filtr pod kątem uszkodzeń powstałych podczas transportu; **nie używaj wkładu filtra, jeśli jest on uszkodzony.**
- B. Delikatnie wysuń dotychczasowy wkład filtra głównego z obudowy filtra powietrza i wyrzuć go.
- C. Włóż nowy filtr, naciskając na zewnętrzną krawędź wkładu w celu osadzenia go w pojemniku, po czym sprawdź, czy uszczelniony koniec wkładu filtra styka się z obudową filtra.

Ważne: Nie naciskaj na elastyczny środek filtra.

5. Oczyszcz otwór usuwania zanieczyszczeń znajdujący się w zdejmowanej pokrywie.

Wyciągnij gumowy zawór wylotowy z pokrywy, oczyść wgłębienia i ponownie wprowadź zawór.

6. Zamocuj pokrywę z gumowym zaworem wylotowym skierowanym w dół – w położeniu pomiędzy godziną 5 a 7, patrząc od końca.
7. Zamocuj za pomocą zaczepów ([Rysunek 30](#)).

Wymiana oleju silnikowego

Sprawdzenie oleju silnikowego

Okres pomiędzy przeglądami: Przed każdym użyciem lub codziennie

Dostarczany silnik ma skrzynię korbową napełnioną olejem w ilości 3,7 litra (z filtrem). Przed pierwszym uruchomieniem silnika i po jego wyłączeniu konieczne jest jednak sprawdzenie poziomu oleju.

Używaj oleju silnikowego wysokiej jakości, zgodnego z następującymi specyfikacjami:

- Wymagany poziom klasyfikacji API: CH-4, CI-4 lub wyższy.
- Zalecany olej: SAE 10W-30
- Olej zamienny: SAE 15W-40

U dystrybutora dostępny jest olej silnikowy Toro Premium o lepkości 10W-30. Numery części znajdują się w *katalogu części*.

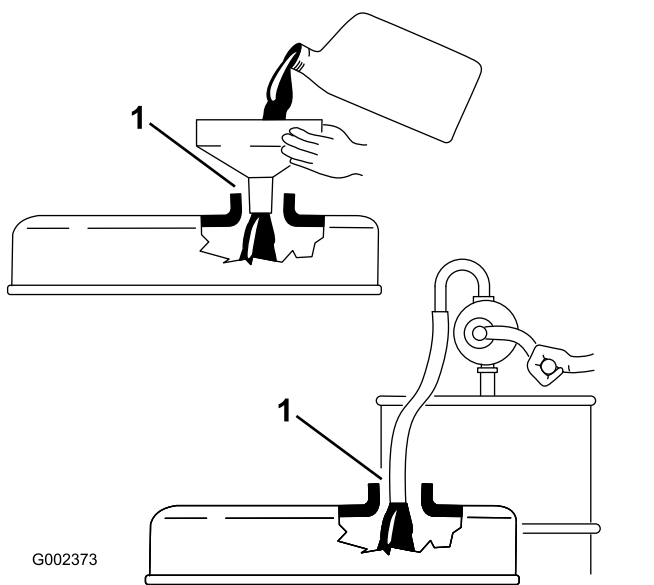
Informacja: Olej najlepiej sprawdzać, gdy silnik jest zimny, przed uruchomieniem. Jeśli silnik został już włączony, zanim rozpoczniesz sprawdzanie, odczekaj co najmniej 10 minut, aż olej ścieknie do miski olejowej. Jeśli poziom oleju znajduje się równo lub poniżej oznaczenia Add (dolej) na wskaźniku poziomym, dolej go tyle, aby poziom sięgał oznaczenia FULL (pełny). **Nie przepelniaj zbiornika.**

Ważne: Utrzymuj poziom oleju w silniku między górną a dolną kreską na wskaźniku poziomym. Praca przy zbyt wysokim lub zbyt niskim poziomie oleju może doprowadzić do awarii silnika.

1. Ustaw maszynę na płaskim, równym terenie.
2. Wyjmij wskaźnik poziomym i wytrzyj go czystą szmatką ([Rysunek 32](#)).

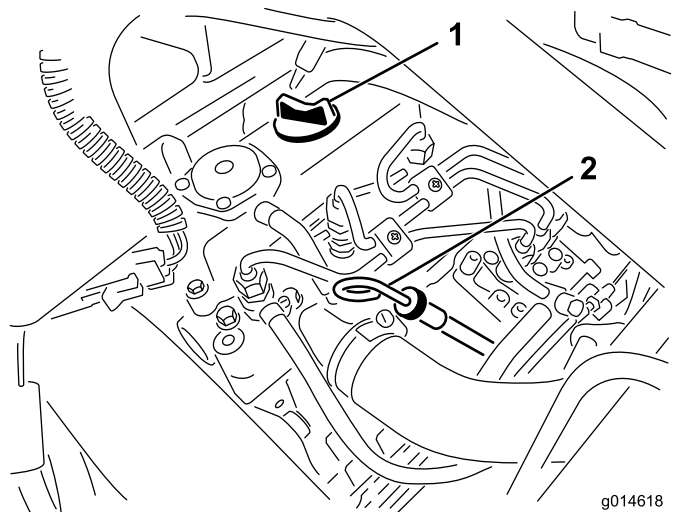
Ważne: Przed nalewaniem oleju do silnika należy wyjąć wskaźnik poziomym. Podczas uzupełniania oleju silnikowego lub napełniania skrzyni korbowej olejem pomiędzy urządzeniem napełniającym olej a otworem wlewowym w pokrywie zaworu **musi występować wolna przestrzeń**, jak pokazano na [Rysunek 31](#). Ta wolna przestrzeń jest konieczna do usuwania powietrza podczas

nalwania, co uniemożliwia przelanie się oleju do odpowietrznika.



Rysunek 31

1. Wolna przestrzeń



Rysunek 32

1. Korek wlewu
2. Prętowy wskaźnik poziomu oleju

3. Wsuń wskaźnik poziomu do rurki i upewnij się, że został on całkowicie wsunięty.
4. Wyjąć wskaźnik poziomu z rurki i sprawdzić poziom oleju

Informacja: Jeśli poziom oleju jest niski, odkręć korek wlewu na pokrywie zaworu i **powoli** dodawaj olej aż do osiągnięcia poziomu oznaczenia FULL (pełny) na wskaźniku poziomu. Dodawaj olej powoli i w trakcie tej czynności sprawdzaj jego poziom. **Nie przepełniaj zbiornika.**

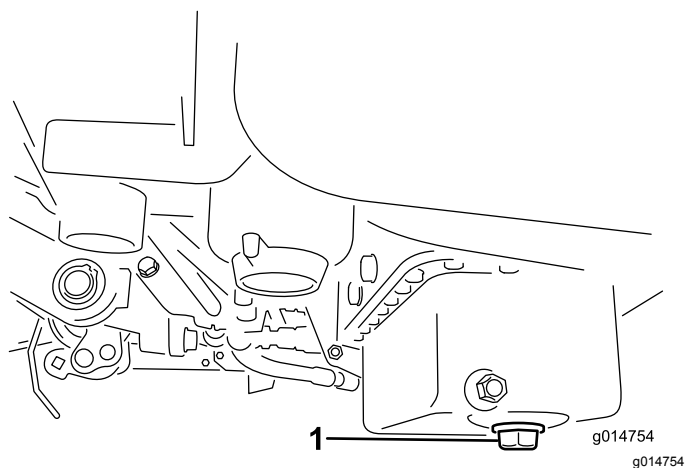
5. Ponownie zamocuj wskaźnik poziomu.
6. Uruchom silnik na luzie na 30 sekund, po czym wyłącz silnik. Odczekaj 30 sekund, następnie powtórz kroki od 2 do 5.
7. Zamocuj korek wlewu i wsuń wskaźnik poziomu na swoje miejsce.

Wymiana oleju i filtra silnikowego

Okres pomiędzy przeglądami: Po pierwszych 50 godzinach

Co 150 godzin

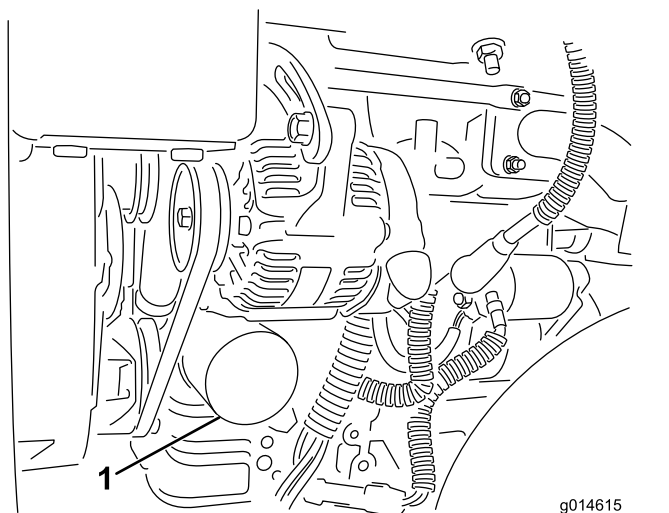
1. Odkręć korek spustowy i spuść olej do miski drenażowej. Zakręć korek, gdy olej przestanie wyciekać (Rysunek 33).



Rysunek 33

1. Korek spustowy

2. Wyciągnij filtr oleju (Rysunek 34). Nałóż cienką warstwę czystego oleju na uszczelkę nowego filtra.



Rysunek 34

1. Filtr oleju

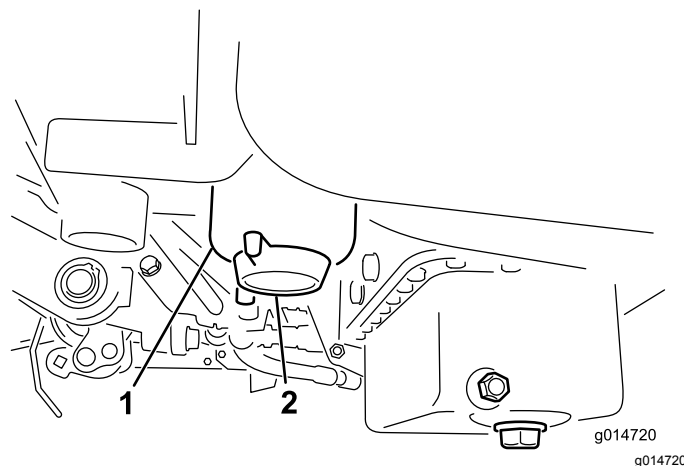
3. Wkręć filtr dłonią aż do zetknięcia się uszczelki z adapterem filtra, następnie wykonaj od $\frac{1}{2}$ do $\frac{3}{4}$ obrotu w tym samym kierunku. **Nie dokręcaj zbyt mocno.**
4. Dodaj oleju do skrzyni korbowej; patrz [Sprawdzenie oleju silnikowego \(Strona 38\)](#).
5. Usuwać zużyty olej zgodnie z przepisami.

Konserwacja układu paliwowego

Odprowadzanie wody z filtra paliwa

Okres pomiędzy przeglądami: Przed każdym użyciem lub codziennie

1. Zaparkuj maszynę na płaskim, równym terenie i wyłącz silnik.
2. Pod filtrem paliwa umieść miskę drenażową.
3. Odkręć korek spustowy na filtrze paliwa, wykonując około jeden obrót, i zlej całą zgromadzoną wodę ([Rysunek 35](#)).



Rysunek 35

1. Filtr paliwa
2. Korek spustowy

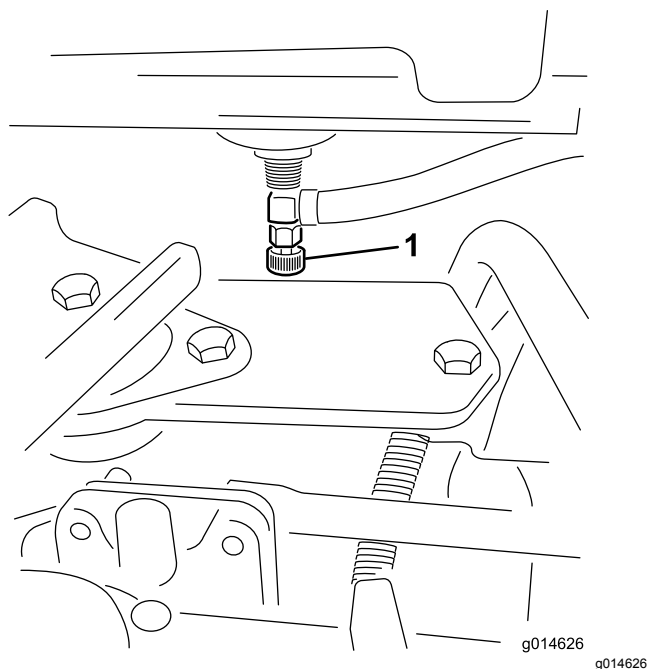
4. Zakręć korek po spuszczeniu wody.

Informacja: Ponieważ usuwana woda będzie zmieszana z olejem napędowym, spuszczać ją z filtra paliwa do odpowiedniego pojemnika i zutylizować zgodnie z obowiązującymi przepisami.

Wymiana filtra paliwa/separatora wody

Okres pomiędzy przeglądami: Co 800 godzin

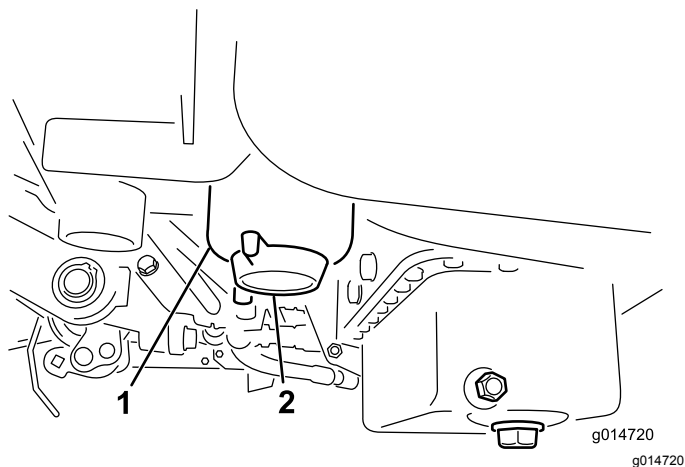
1. Zamknij zawór odcinający paliwo ([Rysunek 36](#)) znajdujący się pod zbiornikiem paliwa.



Rysunek 36

1. Zawór odcinający paliwo

2. Oczyszczyć obszar wokół miejsca zamontowania filtra ([Rysunek 37](#)).
3. Pod filtrem paliwa umieścić miskę drenażową.
4. Odkręć korek spustowy filtra ([Rysunek 37](#)).



Rysunek 37

1. Filtr paliwa / zbiornik separatora wody
2. Korek spustowy filtra

5. Odkręć korek zbiornika filtra i usuń go zgodnie z obowiązującymi przepisami.

6. Wkręć filtr dłonią aż do zetknięcia się uszczelki z adapterem filtra, następnie wykonaj od $\frac{1}{2}$ do $\frac{3}{4}$ obrotu w tym samym kierunku.
7. Upewnij się, że korek spustowy filtra jest zamknięty. Otwórz zawór odcięcia paliwa.

Sprawdzenie przewodów paliwowych i połączeń

Okres pomiędzy przeglądami: Co 2 lata

Sprawdź, czy nie są nadwerżone, uszkodzone ani poluzowane przewody paliwowe ani ich połączenia.

Konserwacja instalacji elektrycznej

Bezpieczeństwo obsługi układu elektrycznego

- Przed przystąpieniem do naprawy maszyny odłącz akumulator. W pierwszej kolejności odłącz zacisk ujemny, a następnie dodatni. W pierwszej kolejności podłącz zacisk dodatni, a następnie ujemny.
- Ładuj akumulator na otwartym, dobrze wentylowanym obszarze, z dala od źródeł iskier i ognia. Przed podłączeniem lub odłączeniem od akumulatora odłącz ładowarkę od źródła zasilania. Używaj odzieży ochronnej oraz narzędzi z izolacją.

Konserwacja akumulatora

Okres pomiędzy przeglądami: Co 50 godzin
(Jeśli maszyna jest składowana, sprawdzaj poziom elektrolitu co 30 dni).

Utrzymuj właściwy poziom elektrolitu w akumulatorze i zachowaj w czystości jego górną część. Przechowuj akumulator w chłodnym miejscu, aby zapobiec jego szybkiemu rozładowaniu.

Przewody akumulatora muszą być zamocowane do zacisków, aby zapewnić dobry styk elektryczny.

⚠ NIEBEZPIECZEŃSTWO

Elektrolit akumulatora zawiera kwas siarkowy, którego spożycie może mieć śmiertelny skutek i który powoduje poważne poparzenia.

- **Nie pij elektrolitu i unikaj jego kontaktu ze skórą, oczami i odzieżą. Noś okulary ochronne i gumowe rękawice.**
- **Uzupełniaj akumulator w miejscu z ciągłym dostępem do wody, aby móc opłukać skórę.**

1. Sprawdź poziom elektrolitu w ogniwach akumulatora.
2. W razie potrzeby do ogniwa akumulatora dolej wody destylowanej lub demineralizowanej.

Informacja: Uzupełnij poziom elektrolitu tak, aby sięgał dolnej krawędzi rozciętego pierścienia wewnątrz każdego ogniwa.

3. Czyść górną część akumulatora, oczyszczając ją regularnie szczotką zanurzoną w roztworze amoniaku lub wodorowęglanu sodu.

4. Po oczyszczeniu górnej powierzchni akumulatora przemyj ją wodą.

Ważne: Nie odkręcaj korków wlewu podczas oczyszczania akumulatora.

⚠ OSTRZEŻENIE

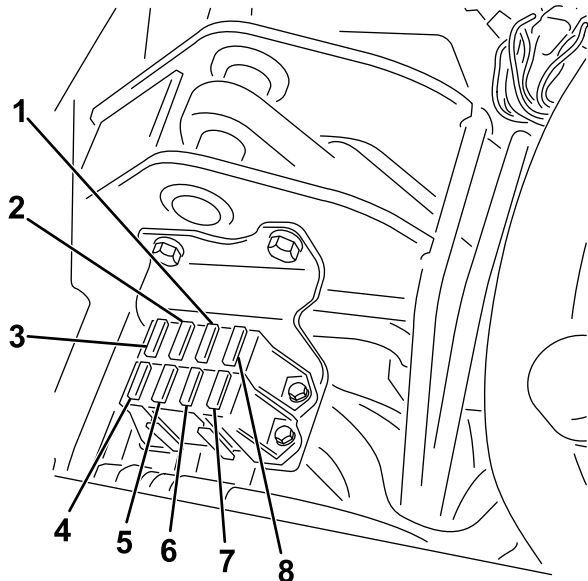
Nieprawidłowe poprowadzenie przewodów może spowodować uszkodzenie maszyny i przewodów z powodu iskrzenia. Iskrzenie może spowodować wybuch gazów akumulatora, co będzie skutkowało obrażeniami ciała.

- **Przed odłączeniem dodatniego (czerwonego) przewodu należy zawsze odłączyć ujemny (czarny) przewód akumulatora.**
- **Przed podłączeniem ujemnego (czarnego) przewodu należy zawsze podłączyć dodatni (czerwony) przewód akumulatora.**

W przypadku gdy na zaciskach pojawia się korozja, odłącz przewody, w pierwszej kolejności przewód ujemny (-), i oczyść klamry i zaciski oddzielnie. Podłącz kable z powrotem (najpierw czerwony dodatni) i pokryj bieguny oraz klemy warstwą wazeliny.

Lokalizacja bezpieczników

Bezpieczniki w instalacji elektrycznej maszyny znajdują się pod fotelem (**Rysunek 38**).

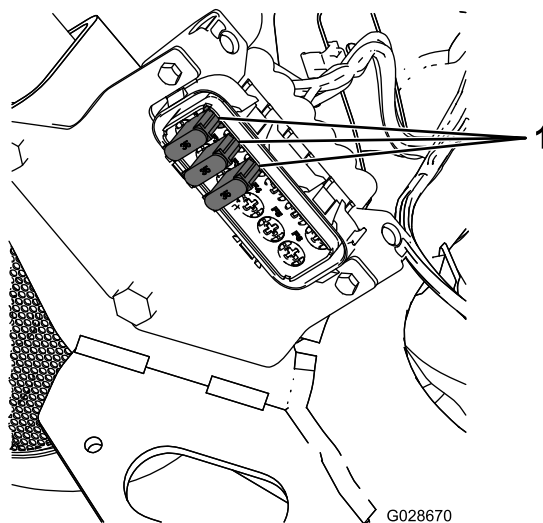


Rysunek 38

g195277

- | | |
|--|--|
| 1. Lampki diagnostyczne i świeca żarowa – 7,5 A | 5. Światła i wykrywacz wycieków – 15 A |
| 2. Załączenie, uniesienie/opuszczenie wirników, wentylator – 7,5 A | 6. Rozrusznik – 10 A |
| 3. Unoszenie wirników, uaktywnienie wirnika E oraz nadmierna temperatura – 7,5 A | 7. Włącznik zapłonu i rozruch/praca – 10 A |
| 4. Brak bezpiecznika | 8. Układ logiczny i zasilanie modułu ECM – 2 A |

Bezpieczniki wiązki przewodów wirnika E znajdują się pod pokrywą po prawej stronie, poniżej konsoli (**Rysunek 39**).



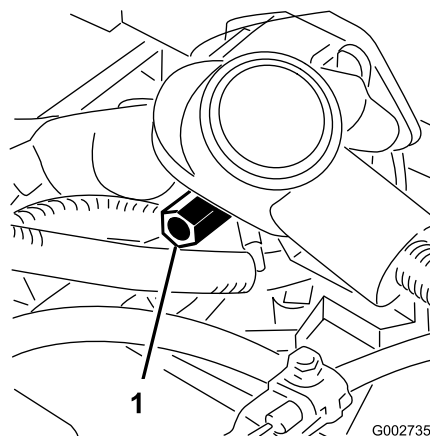
Rysunek 39

g028670

1. Bezpieczniki – 35 A

Uruchamianie silnika za pomocą kabli rozruchowych

Jeśli konieczne jest uruchomienie maszyny z obcego źródła, zamiast bieguna dodatniego akumulatora można wykorzystać alternatywny biegun dodatni (umieszczony na elektrozaworze rozrusznika) (**Rysunek 40**).



Rysunek 40

g002735

1. Alternatywny biegun dodatni

Konserwacja układu napędowego

Sprawdzanie ciśnienia w oponach

Okres pomiędzy przeglądami: Przed każdym użyciem lub codziennie

Zmieniaj ciśnienie we wszystkich 3 oponach, dostosowując je do warunków murawy, w zakresie od wartości minimalnej 0,83 do wartości maksymalnej 1,10 bara.

Sprawdzenie momentu dokręcania nakrętek kół

Okres pomiędzy przeglądami: Po pierwszej godzinie

Po pierwszych 10 godzinach
Co 200 godzin

⚠ OSTRZEŻENIE

Utrzymywanie nieprawidłowego momentu dokręcania nakrętek kół może spowodować obrażenia ciała.

Zgodnie z zalecanymi okresami dokręcaj nakrętki kół z określonym momentem.

Moment dokręcania nakrętek kół: od 95 do 122 N·m

Informacja: W celu równomiernego rozłożenia siły dokręcaj nakrętki kół w sposób krzyżowy.

Regulacja przekładni w położeniu neutralnym

Jeżeli kosiarka porusza się, gdy pedał jazdy ustawiony jest w pozycji NEUTRALNEJ, konieczne jest wyregulowanie mechanizmu powrotu do pozycji neutralnej.

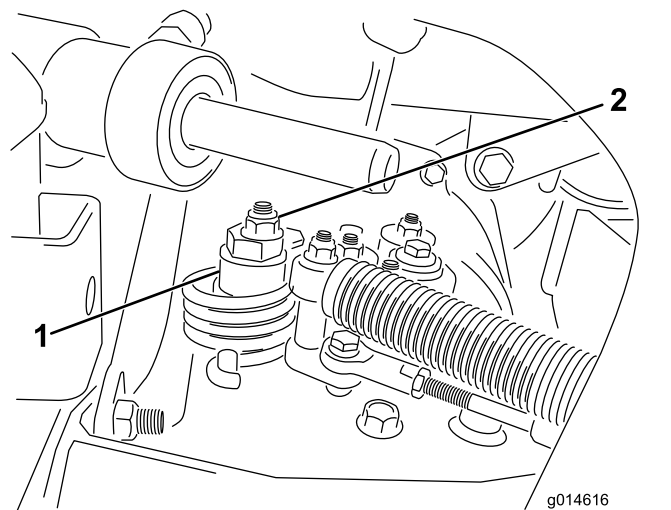
1. Upewnij się, że zawór obejścia jest zamknięty.
2. Podnieś maszynę tak, aby jedno z kół przednich nie stykało się z podłożem i podeprzyj jej ramę.

Informacja: Jeśli maszyna wyposażona jest w zestaw napędu na trzy koła, wówczas unieś i zablokuj również tylne koło.

3. Uruchom silnik, przesunij dźwignię przepustnicy do położenia NISKICH OBROTÓW i sprawdź, czy przednie koło uniesione nad podłoże się nie obraca.

4. W przypadku gdy koło to się obraca, zatrzymaj silnik i postępuj według poniższych wskazówek:

- A. Poluzuj nakrętkę mocującą mimośród do górnej części higrostatu (Rysunek 41).



Rysunek 41

1. Mimośród
2. Nakrętka zabezpieczająca

- B. Przesuń dźwignię sterowania funkcją do położenia NEUTRALNEGO, a dźwignię przepustnicy ustaw w pozycji NISKICH OBROTÓW. Uruchom silnik.
- C. Obracaj mimośrodem, aż ustanie powolny ruch w każdym kierunku. Gdy koło przestanie obracać się, dokręć nakrętkę, blokując mimośród i regulację (Rysunek 41). Sprawdź prawidłowość wyregulowania, ustawiając dźwignię przepustnicy w położeniu NISKICH i WYSOKICH obrotów.

Informacja: Jeśli koło wciąż obraca się przy maksymalnym wyregulowaniu mimośrodów, skontaktuj się z autoryzowanym dystrybutorem Toro lub zapoznaj się z treścią instrukcji serwisowej w celu dokonania dalszych regulacji.

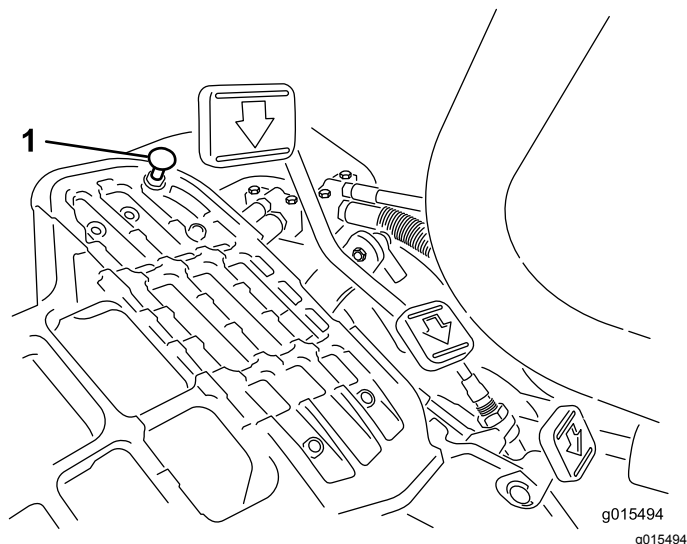
Regulacja prędkości transportowej

Uzyskiwanie maksymalnej prędkości przy jeździe transportowej

Pedał jazdy jest wyregulowany dla uzyskania maksymalnej prędkości transportowej, ale jeśli pełny skok pedału ma miejsce przed zetknięciem z ogranicznikiem pedału lub jeśli pożądane jest

zmniejszenie prędkości transportowej, wówczas konieczne może być dokonanie regulacji.

Aby uzyskać maksymalną prędkość transportową, należy ustawić dźwignię sterowania funkcją w pozycji TRANSPORTOWEJ i nacisnąć do końca pedał jazdy. Jeśli pedał dotyka ogranicznika (Rysunek 42), zanim da się wyczuć naprężenie linki, wówczas należy dokonać regulacji w następujący sposób:



Rysunek 42

1. Ogranicznik pedału

1. Ustaw dźwignię sterowania funkcją w pozycji TRANSPORTOWEJ i poluzuj nakrętkę zabezpieczającą mocującą ogranicznik pedału do płyty podłogowej (Rysunek 42).
2. Dokręcaj ogranicznik pedału do momentu, gdy nie będzie się stykał z pedałem jazdy.
3. Nadal lekko naciskaj pedał jazdy i wyreguluj ogranicznik pedału tak, aby ledwie dotykał pręta pedału, po czym dokręć nakrętkę.

Ważne: Upewnij się, że linka nie jest nadmiernie naprężona, gdyż spowodowałoby to zmniejszenie jej żywotności.

Zmniejszanie prędkości jazdy

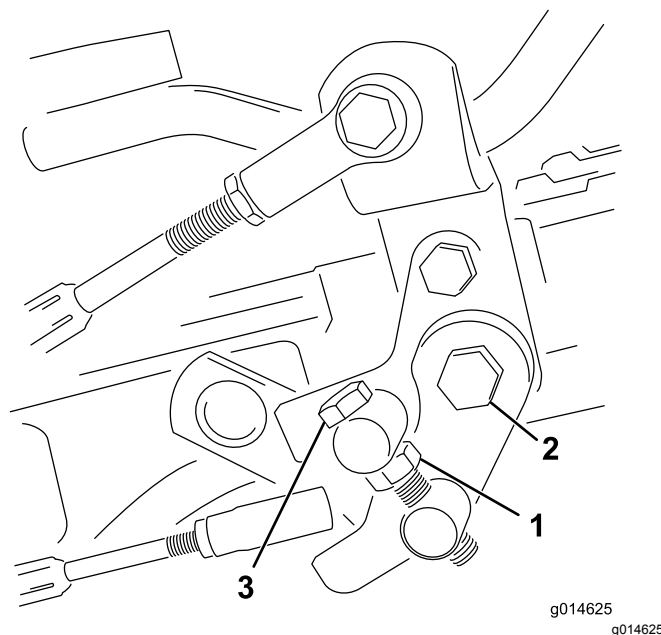
1. Naciśnij pedał jazdy i poluzuj nakrętkę zabezpieczającą mocującą ogranicznik pedału do płyty podłogowej.
2. Poluzuj ogranicznik pedału do momentu uzyskania pożądanej prędkości jazdy.
3. Dokręć nakrętkę zabezpieczającą mocującą ogranicznik pedału.

Regulacja prędkości koszenia

Prędkość jazdy podczas koszenia jest ustawiona fabrycznie na 6 km/h.

Prędkość jazdy do przodu podczas koszenia można regulować w zakresie od 0 do 8 km/h.

1. Poluzuj przeciwnakrętkę na śrubie czopu (Rysunek 43).
2. Poluzuj nakrętkę mocującą wsporniki blokady i koszenia na osi pedału.



Rysunek 43

1. Przeciwnakrętkę
2. Nakrętkę
3. Śruba czopu

3. Obróć śrubę czopu w prawo w celu zmniejszenia prędkości koszenia i w lewo w celu jej zwiększenia.
4. Dokręć przeciwnakrętkę na śrubie czopu oraz nakrętkę na osi pedału, aby zablokować położenie regulacji (Rysunek 43). Sprawdź efekt regulacji i w razie potrzeby dokonaj korekty.

Konserwacja układu chłodzenia

Bezpieczeństwo obsługi układu chłodzenia

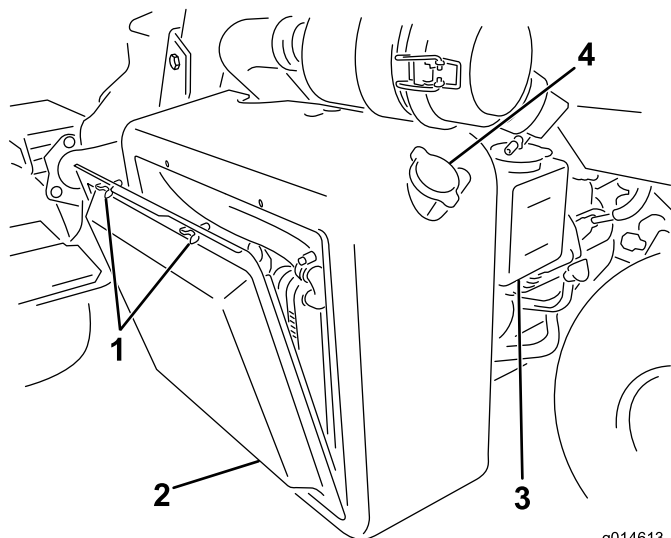
- Połknięcie płynu chłodzącego silnik może spowodować zatrucie. Przechowuj go w miejscu niedostępnym dla dzieci i zwierząt.
- Spuszczanie gorącego płynu chłodzącego pod ciśnieniem lub dotykanie gorącej chłodnicy i otaczających ją części może spowodować poważne obrażenia.
 - Przed odkręceniem korka chłodnicy poczekaj co najmniej 15 minut, aż silnik ostygnie.
 - Do odkręcania korka użyj szmatki i wyciągaj go powoli pozwalając wydostać się nagromadzonej parze.

Czyszczenie osłony chłodnicy

Okres pomiędzy przeglądami: Przed każdym użyciem lub codziennie W warunkach znacznego zapylenia i zanieczyszczenia wykonuj jej czyszczenie co godzinę.

Aby nie dopuścić do przegrzania układu, należy utrzymywać osłonę chłodnicy i chłodnicę w czystości. Codziennie lub w razie potrzeby co godzinę czyść osłonę chłodnicy i chłodnicę. Podzespoły te należy czyścić częściej w przypadku pracy w warunkach dużego zapylenia i zanieczyszczenia.

1. Zdejmij osłonę chłodnicy ([Rysunek 44](#)).



g014613
g014613

Rysunek 44

- | | |
|-----------------------|----------------------|
| 1. Śruby skrzydełkowe | 3. Zbiornik zapasowy |
| 2. Osłona chłodnicy | 4. Kurek chłodnicy |

2. Od strony wentylatora chłodnicy przedmuchaj chłodnicę powietrzem sprężonym.
3. Oczyść osłonę i zamontuj ją.

Sprawdzenie poziomu cieczy chłodzącej silnik.

Pojemność układu chłodzenia wynosi około 4,6 l.

Napełnij układ chłodzenia roztworem wody i nieparującego środka przeciw zamarzaniu na bazie glikolu etylenowego w proporcjach 50/50. Na początku każdego dnia roboczego, przed uruchomieniem silnika, sprawdź poziom płynu chłodzącego.

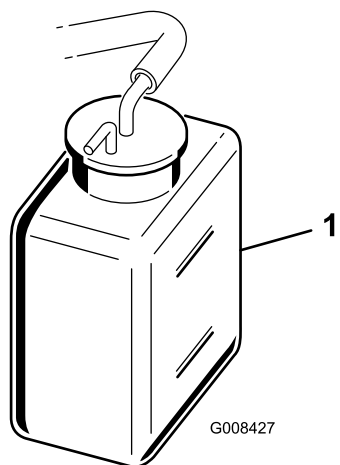
▲ OSTROŻNIE

Gdy silnik pracuje, będący pod ciśnieniem płyn chłodzący może wydostać się na zewnątrz i spowodować oparzenia.

- **Nie odkręcaj korka chłodnicy, gdy silnik pracuje.**
- **Do odkręcania korka użyj szmatki i wyciągaj go powoli pozwalając wydostać się nagromadzonej parze.**

1. Ustaw maszynę na płaskim, równym terenie.
2. Sprawdź poziom płynu chłodzącego ([Rysunek 44](#) oraz [Rysunek 45](#)).

Poziom płynu chłodzącego powinien znajdować się pomiędzy kreskami na zbiorniku zapasowym przy zimnym silniku.



Rysunek 45

G008427

1. Zbiornik zapasowy

-
3. W przypadku niskiego poziomu płynu chłodzącego odkręć korek zbiornika zapasowego i dodaj mieszankę wody i trwałego przeciwzamarzającego glikolu etylenowego w proporcji 50/50. **Nie przepelniaj zbiornika.**
 4. Załóż korek zbiornika wyrównawczego.

Konserwacja hamulców

Docieranie hamulców

Okres pomiędzy przeglądami: Co rok

Użyj hamulców i jedź maszyną z prędkością koszenia, aż się rozgrzeją (wyczujesz wtedy charakterystyczny zapach). Po okresie docierania hamulców konieczne może być ich wyregulowanie; patrz [Regulacja hamulców \(Strona 47\)](#).

Regulacja hamulców

Jeśli hamulec nie utrzymuje maszyny nieruchomo po zaparkowaniu, można wyregulować hamulce, używając złączki grodziowej w pobliżu bębna hamulcowego; skontaktuj się z autoryzowanym przedstawicielem serwisowym lub zapoznaj się z treścią *instrukcji serwisowej* w celu uzyskania dokładniejszych informacji.

Informacja: Docieraj hamulce raz w roku; zapoznaj się z [13 Docieranie hamulców \(Strona 16\)](#).

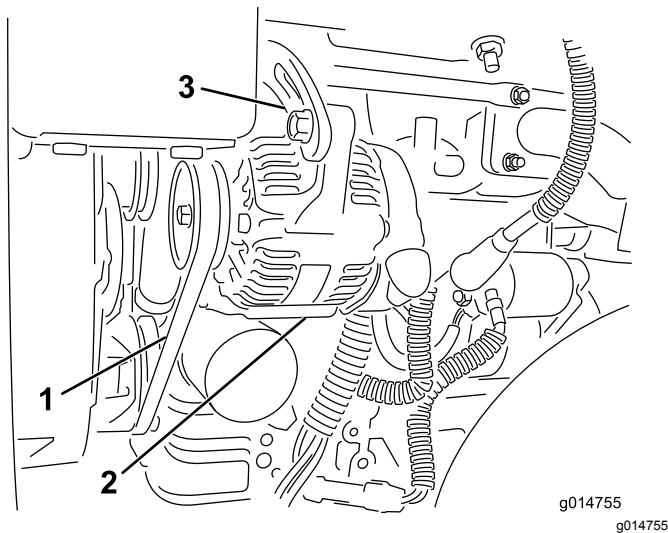
Konserwacja pasków napędowych

Regulacja paska alternatora

Okres pomiędzy przeglądami: Po pierwszych 8 godzinach

Upewnij się, że pasek jest prawidłowo napięty i zapewnia właściwe działanie maszyny oraz że nie zużywa się nadmiernie.

1. Ustaw maszynę na równej nawierzchni, zatrzymaj silnik, załącz hamulec postojowy, wyjmij kluczyk zapłonu i odczekaj aż wszystkie części ruchome zatrzymają się.
2. Naciśnij kciukiem pasek pomiędzy kołami pasowymi (10 kg). Pasek powinien się ugiąć o 7 do 9 mm. W przeciwnym razie wykonaj następującą procedurę regulacji napięcia paska:



Rysunek 46

1. Pasek alternatora – naciśnij w tym miejscu
2. Alternator
3. Taśma regulacyjna

- A. Poluzuj śruby mocujące alternator do silnika i do taśmy regulacyjnej.
- B. Sprawdź, czy pasek nie jest zużyty ani uszkodzony. W razie potrzeby wymień go.
- C. Korzystając z lewarka umieszczonego pomiędzy alternatorem a blokiem silnika, pociągnij za alternator, aby uzyskać właściwe napięcie paska, a następnie dokręć śruby.

Konserwacja instalacji hydraulicznej

Bezpieczeństwo obsługi układu hydraulicznego

- Jeśli płyn przedostanie się pod skórę, natychmiast wezwij pomoc medyczną. Olej wstrzyknięty pod skórę musi zostać usunięty chirurgicznie w ciągu kilku najbliższych godzin przez lekarza.
- Przed podaniem ciśnienia na układ hydrauliczny upewnij się, że wszystkie jego przewody i węże są w dobrym stanie, a połączenia/złączenia – szczelne.
- Operator musi znajdować się w bezpiecznej odległości od wycieków z otworów sworzni lub dysz, które wyrzucają olej hydrauliczny pod dużym ciśnieniem.
- Używaj kartonu lub papieru, aby sprawdzić wycieki hydrauliczne.
- Przed przystąpieniem do jakichkolwiek czynności związanych z układem hydraulicznym w bezpieczny sposób uwolnij całe ciśnienie z układu.

Serwis płynu hydraulicznego

Ważne: Niezależnie od stosowanego oleju hydraulicznego każda maszyna używana do koszenia bieżni, do usuwania zeschniętej warstwy trawy lub wykorzystywana w temperaturach otoczenia przekraczających 29 °C powinna być wyposażona w zestaw chłodnicy oleju (numer części 117-9314).

Specyfikacja oleju hydraulicznego

Zalecane płyny:

Wielosezonowy olej hydrauliczny Toro klasy Premium (dostępny w wiadrach po 19 l i beczkach po 209 l. Numery katalogowe: patrz *katalog części* lub skontaktuj się z dystrybutorem firmy Toro).

Inne płyny: Jeśli płyn Toro jest niedostępny, można użyć innego, o odpowiednich właściwościach i parametrach. Nie zalecamy stosowania oleju syntetycznego. Aby określić, jaki produkt będzie odpowiedni, skontaktuj się z dystrybutorem środków smarujących.

Informacja: Firma Toro nie ponosi odpowiedzialności za uszkodzenia spowodowane przez zastosowanie nieodpowiednich zamienników; należy stosować wyłącznie płyny renomowanych

producentów, którzy gwarantują wysoką jakość swoich produktów.

Antyżużyciowy płyn hydrauliczny o wysokim wskaźniku lepkości/niskiej temperaturze krzepnięcia, ISO VG 46	
Właściwości materiałowe:	
Lepkość, ASTM D445	cSt przy 40°C od 44 do 50 cSt przy 100°C od 7,9 do 8,5
Wskaźnik lepkości ASTM D2270	140 do 160
Temperatura krzepnięcia, ASTM D97	-37°C do -45°C
Specyfikacje przemysłowe:	
Vickers I-286-S (poziom jakości), Vickers M-2950-S (poziom jakości), Denison HF-0	

Ważne: Wielosezonowy płyn ISO VG 46 zapewnia optymalną wydajność w szerokim zakresie warunków temperaturowych. W przypadku pracy w znacznie wyższych temperaturach otoczenia, od 18°C do 49°C, olej hydrauliczny ISO VG 68 może zapewnić wyższą wydajność.

Wysokiej jakości biodegradowalny olej hydrauliczny Mobil EAL EnviroSyn 46H

Ważne: Olej Mobil EAL EnviroSyn 46H jest jedynym syntetycznym biodegradowalnym olejem zatwierdzonym przez firmę Toro. Jest on kompatybilny z elastomerami używanymi w układach hydraulicznych Toro i nadaje się do szerokiego zakresu warunków temperaturowych. Jest on kompatybilny z konwencjonalnymi olejami mineralnymi, ale w celu osiągnięcia pełnej biodegradacji oraz wydajności należy całkowicie przepłukać układ hydrauliczny z płynów konwencjonalnych. Olej ten jest dostępny u sprzedawcy produktów Mobil w pojemnikach o objętości 19 l lub w beczkach o objętości 208 l.

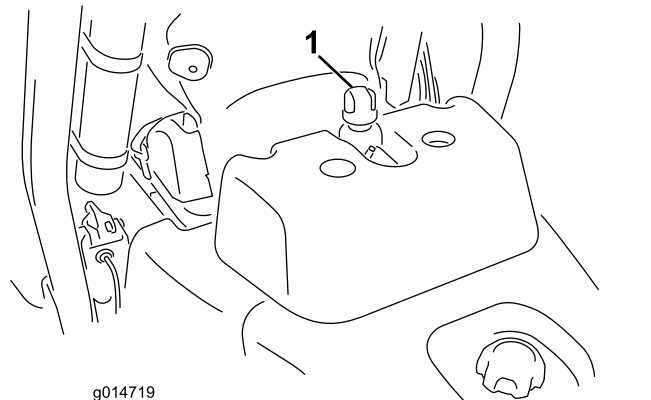
Ważne: Istnieje wiele bezbarwnych płynów hydraulicznych, dlatego ciężko zauważyć ich wyciek. Czerwony barwnik do oleju hydraulicznego jest dostępny w butelkach o pojemności 20 ml. Jedna butelka wystarcza na 15 do 22 litrów (4-6 galonów amerykańskich) płynu hydraulicznego. Zamów produkt o numerze katalogowym 44-2500 u autoryzowanego dystrybutora firmy Toro. *Ten czerwony barwnik nie jest zalecany przy korzystaniu z olejów biodegradowalnych.*

Sprawdzanie poziomu płynu hydraulicznego

Zbiornik maszyny jest napełniony w fabryce olejem hydraulicznym wysokiej jakości. Poziom oleju hydraulicznego sprawdzaj każdego dnia przed

przystąpieniem do pracy z maszyną. Maszyna ma wskaźnik prętowy lub okienko z mlecznego tworzywa sztucznego w przedniej części zbiornika oleju hydraulicznego (za fotelem, po lewej stronie), za ich pomocą można sprawdzić poziom oleju hydraulicznego. Poziom oleju powinien mieścić się pomiędzy kreskami w okienku lub dwoma zaznaczeniami na prętowym wskaźniku poziomym. Jeżeli tak nie jest, dodaj odpowiedniego oleju.

Przy tej procedurze należy odnieść się do [Rysunek 47](#).



Rysunek 47

1. Lokalizacja korka zbiornika oleju hydraulicznego lub prętowego wskaźnika poziomu.

1. Ustaw maszynę na płaskim, równym terenie.

Informacja: Upewnij się, że maszyna ostygła i że olej jest chłodny.

2. Sprawdź poziom oleju w sposób zależny od rodzaju zbiornika zamontowanego w maszynie:
 - Jeżeli zbiornik jest wyposażony we wziernik, sprawdź na nim poziom oleju i przejdź do kroku 5.
 - Jeżeli zbiornik nie ma wziernika, odszukaj prętowy wskaźnik poziomym u góry zbiornika oleju hydraulicznego i przejdź do kroku 3.
3. Wyciągnij wskaźnik poziomym i przetrzyj go czystą szmatką, a następnie wkręć wskaźnik poziomym w zbiornik.
4. Wyjmij wskaźnik i sprawdź poziom oleju. Poziom oleju jest prawidłowy, jeżeli wypada on między zaznaczeniami na wskaźniku. Jeżeli poziom oleju nie znajduje się między zaznaczeniami, konieczne jest jego dolanie.
5. Odkręć korek lub wskaźnik poziomym (w zależności od maszyny) od zbiornika oleju hydraulicznego i powoli napełnij zbiornik olejem hydraulicznym odpowiedniej jakości, aż poziom znajdzie się między dwoma liniami we wzierniku lub 2 kreskami na wskaźniku prętowym.

6. Zakręć korek zbiornika lub wskaźnik poziomu i wytrzyj wszystkie pozostałości rozlanego oleju.

Ważne: Sprawdź poziom płynu hydraulicznego, zanim po raz pierwszy uruchomisz silnik i powtarzaj tę czynność codziennie.

Wymiana płynu hydraulicznego i filtra

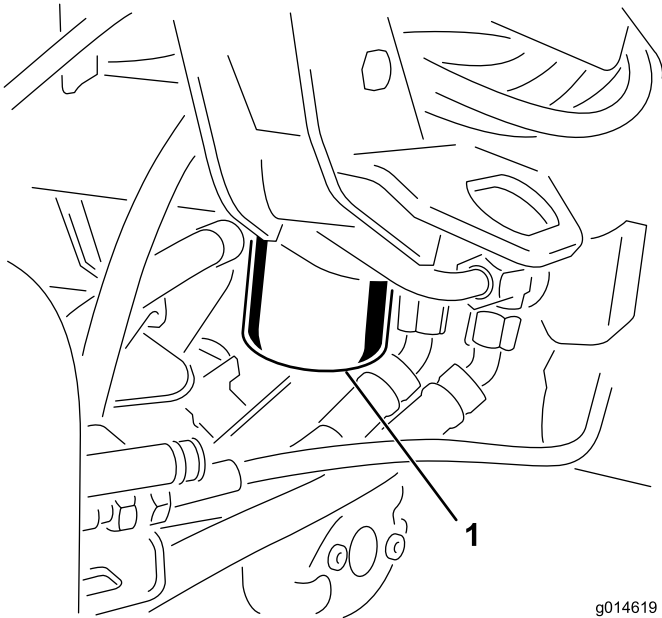
Okres pomiędzy przeglądami: Po pierwszych 50 godzinach

Co 800 godzin

Pojemność oleju hydraulicznego: 25,7 l

Jeśli olej jest zanieczyszczony, skontaktuj się z lokalnym autoryzowanym dystrybutorem firmy Toro w celu przepłukania układu. Zanieczyszczenie oleju hydraulicznego objawia się jego mętnym lub czarnym wyglądem w porównaniu do świeżego oleju.

1. Wyczyścić obszar wokół mocowania filtra (Rysunek 48). Umieścić miskę pod filtrem i usunąć filtr.



Rysunek 48

g014619
g014619

1. Typ oleju hydraulicznego

Informacja: Jeśli olej nie będzie spuszczaony, odłącz i zatkaj przewód hydrauliczny prowadzący do filtra.

2. Wypełnij nowy filtr odpowiednim olejem hydraulicznym, nasmaruj uszczelkę i ręcznie wkręć filtr aż do zetknięcia się uszczelki z głowicą filtra. Następnie dokręć o $\frac{3}{4}$ obrotu.
3. Napełnij zbiornik olejem hydraulicznym; patrz [Specyfikacja oleju hydraulicznego \(Strona 48\)](#) i

[Sprawdzanie przewodów i węży hydraulicznych. \(Strona 50\).](#)

4. Uruchom maszynę na 3 do 5 minut na biegu jałowym, tak aby olej cyrkulował, i usuń powietrze zgromadzone w układzie. Wyłącz silnik i sprawdź poziom oleju.
5. Odpowiednio zutylizuj płyn i filtr.

Sprawdzanie przewodów i węży hydraulicznych.

Codziennie sprawdzaj przewody i węży hydrauliczne pod kątem wycieków, załamania, poluzowanych wsporników montażowych, zużycia, poluzowanych złączy, szkodliwych skutków warunków pogodowych i substancji chemicznych. Przed przystąpieniem do obsługi maszyny przeprowadź wszystkie niezbędne naprawy.

Konserwacja zespołu tnącego

Zachowanie bezpieczeństwa w przypadku postępowania z ostrzami

Zapoznaj się z procedurą opisaną w [Zasady bezpieczeństwa podczas konserwacji \(Strona 34\)](#) i wykonaj ją. Uszkodzone lub zużyte ostrze lub nóż dolny może się złamać, a jego kawałki mogą zostać wyrzucone w kierunku operatora lub osób postronnych, powodując poważne obrażenia ciała lub śmierć.

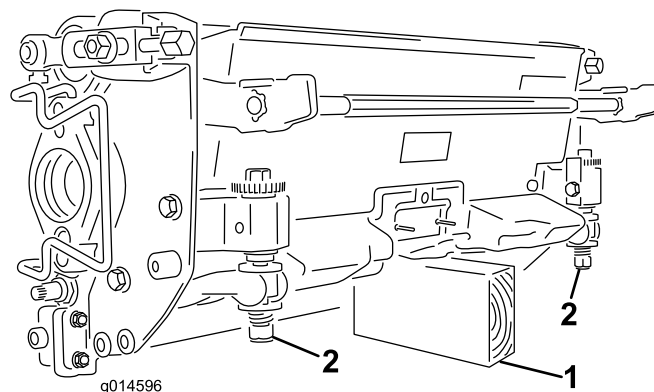
- Regularnie sprawdzaj ostrza i noże dolne pod kątem zużycia i uszkodzeń.
- Podczas sprawdzania stanu ostrzy zachowaj szczególną ostrożność. Używaj rękawic i zachowaj ostrożność podczas sprawdzania ich działania. Ostrza i nóż dolny można wymieniać lub naostrzyć, nie wolno ich prostować ani spawać.
- W maszynach z wieloma jednostkami tnącymi należy podczas obracania wirnikiem zachować ostrożność, gdyż może to spowodować obracanie się pozostałych jednostek tnących.

Montaż i demontaż zespołów tnących.

Informacja: Podczas ostrzenia, ustawiania wysokości cięcia lub innych czynności konserwacyjnych dotyczących zespołów tnących przechowuj silniki wirników zespołu tnącego w specjalnym magazynku znajdującym się w przedniej części ramion podwieszonych, aby nie dopuścić do ich uszkodzenia.

Ważne: Gdy silniki wirników znajdują się w uchwytach w ramie maszyny, nie unosz ramienia podwieszono do położenia transportu. Silniki lub przewody mogą ulec uszkodzeniu.

Ważne: W przypadku konieczności przechylenia jednostki tnącej należy podeprzeć jej tylną część w taki sposób, aby nakrętki śrub regulujących listwy ostrza nie opierały się na powierzchni roboczej ([Rysunek 49](#)).

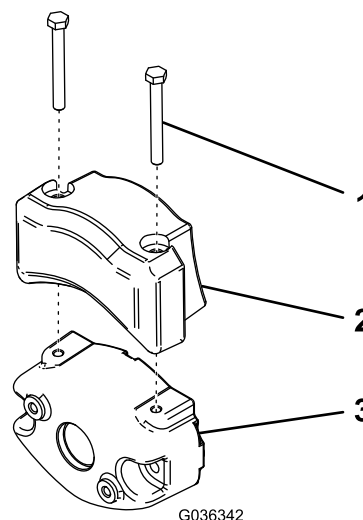


Rysunek 49

1. Podpora (niedostarczona w zestawie)
2. Nakrętka śruby regulującej ustawienie noża dolnego

Instalowanie przeciwwag silnika elektrycznego

Za pomocą 2 śrub mocujących zamocuj przeciwwagę silnika elektrycznego do przeciwwagi w sposób pokazany na [Rysunek 50](#).



Rysunek 50

1. Śruba mocująca
2. Przeciwwaga silnika elektrycznego
3. Przeciwwaga

Montaż zespołów tnących

1. Odłącz złącza odłączania zasilania zespołów tnących, patrz [Złącza odłączania zasilania zespołów tnących \(Strona 23\)](#).

⚠ OSTROŻNIE

W razie nieodłączenia napędu od zespołów tnących mogłyby one zostać przypadkowo uruchomione, powodując poważne obrażenia rąk i stóp.

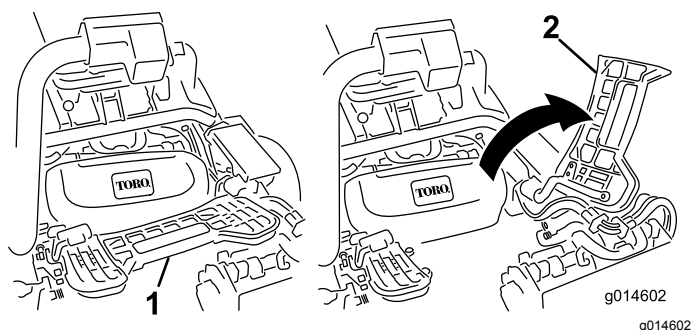
Przed wykonaniem jakichkolwiek prac przy zespołach tnących rozłącz złącza odłączania zasilania zespołów tnących.

2. Unieś podnózek i odchyl go do pozycji otwartej w celu uzyskania dostępu do centralnego zespołu tnącego (Rysunek 51).

⚠ OSTROŻNIE

Należy uważać, aby podnózek nie przyciął palców podczas jego powrotu do położenia zamkniętego.

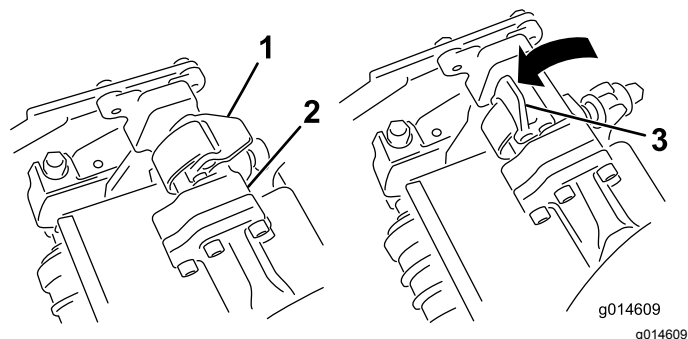
Trzymaj palce w bezpiecznej odległości od obszaru, w którym znajduje się uniesiony podnózek.



Rysunek 51

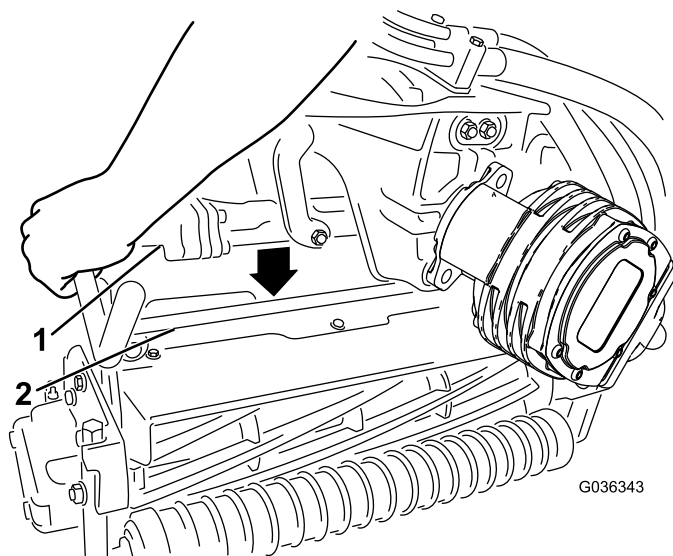
1. Podnózek – położenie zamknięte
2. Podnózek – położenie otwarte

3. Umieść zespół tnący pod centralnym ramieniem podwieszonym.
4. Gdy zapadki na pręcie ramienia podwieszzonego skierowane są ku górze (tzn. gdy są otwarte) (Rysunek 52), popchnij ramię podwieszone w dół, tak aby pręt dopasował się do innego pręta w górnej części zespołu tnącego (Rysunek 53).



Rysunek 52

1. Zapadka – położenie zamknięte
2. Pręt ramienia podwieszzonego
3. Zapadka – położenie otwarte



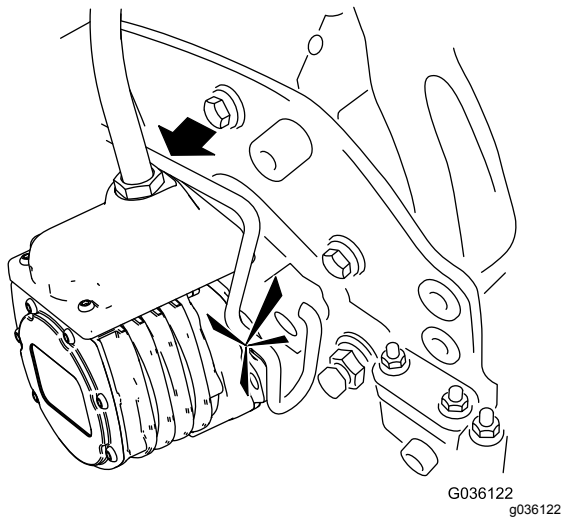
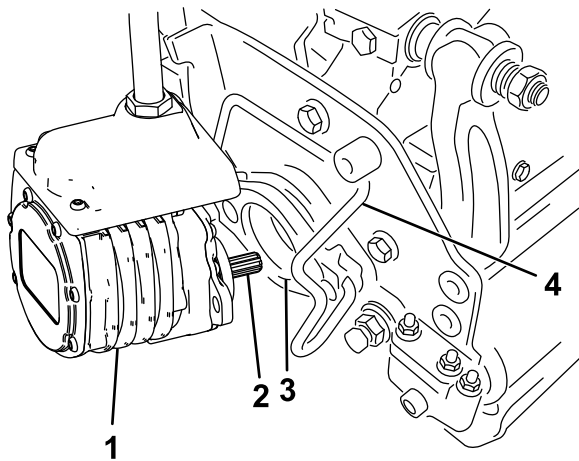
Rysunek 53

1. Pręt ramienia podwieszzonego
2. Pręt zespołu tnącego

5. Zamknij zapadki wokół pręta zespołu tnącego, a następnie zablokuj je na swoim miejscu (Rysunek 52).

Informacja: Zatrzaśnięciu się zapadek towarzyszy charakterystyczne, dające się wyczuć i usłyszeć kliknięcie.

6. Nasmaruj wał z wypustem silnika zespołu tnącego cienką warstwą smaru (Rysunek 54).
7. Umieść silnik po lewej stronie jednostki tnącej (patrzac ze stanowiska operatora) i pociągnij pręt mocujący silnik na jednostce tnącej w kierunku silnika, aż do usłyszenia charakterystycznego kliknięcia po obu stronach silnika (Rysunek 54).



Rysunek 54

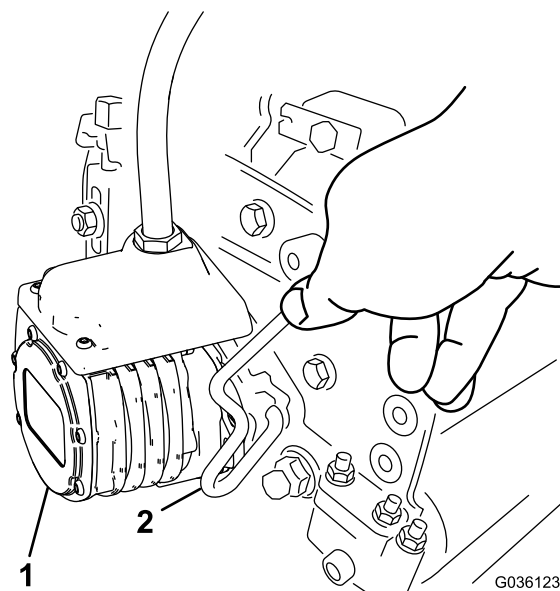
- | | |
|-------------------|-------------------------|
| 1. Silnik wirnika | 3. Wnęka |
| 2. Wał z wypustem | 4. Pręt mocujący silnik |

▲ OSTROŻNIE

W razie nieodłączenia napędu od zespołów tnących mogłyby one zostać przypadkowo uruchomione, powodując poważne obrażenia rąk i stóp.

Przed wykonaniem jakichkolwiek prac przy zespołach tnących rozłącz złącza odłączania zasilania zespołów tnących.

2. Zaparkuj maszynę na płaskiej, czystej nawierzchni, opuść zespoły tnące na podłoże, aż do pełnego wysunięcia siłowników hydraulicznego zawieszenia, wyłącz silnik i załącz hamulec postojowy.
3. Wsuń pręt mocujący silnik z otworów na silniku w stronę jednostki tnącej i wymontuj z niej silnik.



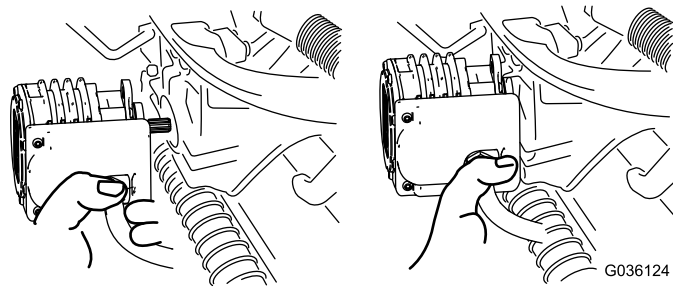
Rysunek 55

- | | |
|-------------------|-------------------------|
| 1. Silnik wirnika | 2. Pręt mocujący silnik |
|-------------------|-------------------------|

8. Zamontuj kosz na trawę na odpowiednich hakach na kosz znajdujących się na ramieniu podwieszonym.
9. Powtórz tę procedurę dla pozostałych zespołów tnących.
10. Podłącz złącza odłączania zasilania zespołów tnących, patrz [Złącza odłączania zasilania zespołów tnących \(Strona 23\)](#).

Demontaż zespołów tnących

1. Odłącz złącza odłączania zasilania zespołów tnących, patrz [Złącza odłączania zasilania zespołów tnących \(Strona 23\)](#).



Rysunek 56

Informacja: Podczas ostrzenia, ustawiania wysokości cięcia lub innych czynności

konserwacyjnych dotyczących zespołów tnących przechowuj silniki wirników zespołu tnącego w specjalnym magazynku znajdującym się w przedniej części ramion podwieszonych, aby nie dopuścić do ich uszkodzenia.

Ważne: Gdy silniki wirników znajdują się w uchwytach w ramie maszyny, nie unosz ramienia podwieszonych do położenia transportu. Silniki lub przewody mogą ulec uszkodzeniu. Jeśli zachodzi konieczność przemieszczania jednostki jezdnej bez zamontowanych zespołów tnących, zamocuj je do ramion podwieszonych za pomocą opasek zaciskowych.

5. Otwórz zapadki na pręcie ramienia podwieszonych demontowanego zespołu tnącego ([Rysunek 52](#)).
6. Odłącz zapadki od pręta zespołu tnącego.
7. Wytocz zespół tnący spod ramienia podwieszonych.
8. W razie potrzeby powtórz kroki od 3 do 7 w przypadku innych zespołów tnących.
9. Podłącz złącza odłączania zasilania zespołów tnących, patrz [Złącza odłączania zasilania zespołów tnących \(Strona 23\)](#).

Sprawdzanie styku pomiędzy wirnikiem a nożem dolnym

Każdego dnia przed rozpoczęciem eksploatacji maszyny sprawdź styk pomiędzy wirnikiem a nożem dolnym, nawet jeśli poprzednia jakość cięcia była dopuszczalna. Wirnik powinien lekko stykać się z nożem dolnym na całej jego długości; więcej informacji na ten temat można znaleźć w *podręczniku użytkownika* jednostek tnących.

Przed sprawdzeniem wirników rozłącz złącza odłączania zasilania zespołów tnących, patrz [Złącza odłączania zasilania zespołów tnących \(Strona 23\)](#). Po zakończeniu pracy podłącz je z powrotem.

Ostrzenie wirników

▲ OSTRZEŻENIE

Kontakt z wirnikami oraz innymi częściami ruchomymi może spowodować obrażenia ciała.

- Operator musi znajdować się w bezpiecznej odległości od wirników oraz innych części ruchomych.
 - Nigdy nie próbuj obracać wirników ręką lub nogą, gdy silnik kosiarki jest włączony.
1. Zaparkuj maszynę na płaskim terenie, obniż zespoły tnące, zatrzymaj silnik, wyjmij kluczyk i załącz hamulec postojowy.
 2. Zdejmij osłonę z tworzywa sztucznego z lewej strony fotela.
 3. Wykonaj wstępną regulację wzajemnego położenia wirnika i noża dolnego, odpowiednią dla ostrzenia na obrotach wstecznych przy wszystkich zespołach tnących, których ostrzenie planujesz; patrz *instrukcja obsługi* zespołu tnącego.
 4. Uruchom silnik i ustaw go w tryb pracy na biegu jałowym. Jeżeli silnik gaśnie, zwiększ prędkość obrotową silnika.
 5. Na ekranie InfoCenter wybierz z pozycji MENU SERWISOWEGO opcję OSTRZENIE WIRNIKÓW.
 6. Ustaw wartość WŁĄCZONE dla opcji OSTRZENIE WIRNIKÓW.
 7. Wróć do menu głównego i przewiń w dół do pozycji Ustawienia.
 8. Przewiń menu USTAWIENIA w dół do pozycji PRĘDKOŚĆ OSTRZENIA, a następnie za pomocą przycisku ± ustaw pożądaną prędkość obrotową ostrzenia.
 9. Przy dźwigni sterowania pracy ustawionej w położeniu NEUTRALNYM ustaw element sterujący wysokością koszenia w położeniu do przodu w celu rozpoczęcia czynności czyszczenia wyznaczonych wirników.
 10. Pędzlem o długiej rękojeści nałóż masę szlifierską. Nigdy nie używaj do pędzla na krótkim uchwycie.
 11. Jeżeli wirniki zablokują się lub będą pracować nierówno podczas ostrzenia, ustaw większą prędkość wirników, dopóki prędkość się nie ustabilizuje.
 12. Aby dokonać regulacji jednostek tnących podczas ostrzenia, wyłącz napęd wirnika, przesuwając dźwignię regulacji wysokości koszenia do tyłu i wyłącz silnik. Po dokonaniu regulacji powtórz kroki od 4 do 10.

13. Powtórz czynność dla wszystkich zespołów tnących, które chcesz naostrzyć.
14. Po zakończeniu ustaw na ekranie InfoCenter wartość WYŁĄCZONE dla opcji OSTRZENIE WIRNIKÓW lub przekręć kluczyk zapłonu do pozycji WYŁĄCZENIA, aby ustawić z powrotem maszynę w trybie koszenia z obrotami do przodu.
15. Zmyj środek ostrzący z jednostek tnących. Wyreguluj odpowiednio wirnik zespołu tnącego i ostrze dolne. Przesuń element sterujący prędkością wirników zespołów tnących dożądanego położenia koszenia.

Przechowywanie

Jeśli planujesz przechowywanie maszyny przez dłuższy czas, przed rozpoczęciem przechowywania wykonaj opisane poniżej czynności:

1. Przed przystąpieniem do regulacji, czyszczenia, naprawy lub przed składowaniem sprzętu należy zawsze wyłączyć silnik, wyjąć kluczyk (jeżeli jest na wyposażeniu), zaczekać, aż wszystkie elementy ruchome się zatrzymają, a maszyna ostygnie.
2. Usuń nagromadzone zabrudzenia i zeschnięte pozostałości traw. W razie potrzeby naostrz wirniki i noże dolne, patrz *Instrukcja obsługi* jednostki tnącej. Nałóż środek antykorozyjny na nóż dolny i na ostrza wirników. Przeprowadź smarowanie i oliwienie we wszystkich punktach smarowania.
3. Zablokuj wirniki w celu usunięcia wszelkich obciążeń opon.
4. Spuść i wymień olej hydrauliczny oraz filtr, a także skontroluj przewody i połączenia hydrauliczne. W razie potrzeby wymień je; patrz [Wymiana płynu hydraulicznego i filtra \(Strona 50\)](#) i [Sprawdzanie przewodów i węży hydraulicznych. \(Strona 50\)](#).
5. Całe paliwo powinno zostać usunięte ze zbiornika paliwa. Uruchoń silnik aż do wyczerpania się paliwa. Wymień filtr paliwa; patrz [Wymiana filtra paliwa/separatora wody \(Strona 41\)](#).
6. Przy wciąż ciepłym silniku spuść olej ze skrzyni korbowej. Napełnij ją świeżym olejem; patrz [Wymiana oleju i filtra silnikowego \(Strona 39\)](#).
7. Oczyść cylinder z zabrudzeń i resztek trawy, oczyść ożebrowanie głowicy cylindra i obudowę dmuchawy.
8. Zdemontuj akumulator i całkowicie go naładuj. Możesz przechowywać go na półce lub w maszynie. W przypadku przechowywania go w maszynie pozostaw przewody niepodłączone. Przechowuj akumulator w chłodnej atmosferze, aby uniknąć zbyt szybkiego rozładowania się akumulatora.
9. W miarę możliwości przechowuj maszynę w ciepłym, suchym miejscu.

Notatki:

Notatki:

Polityka ochrony prywatności (Europa)

Informacje gromadzone przez firmę Toro

Toro Warranty Company (Toro) chroni Twoją prywatność. W celu przetwarzania Twojego zgłoszenia naprawy gwarancyjnej i kontaktowania się z Tobą w przypadku wycofania produktu z rynku, prosimy o udostępnienie nam pewnych danych osobowych, bezpośrednio lub za pośrednictwem lokalnego oddziału firmy Toro lub sprzedawcy.

System gwarancyjny firmy Toro hostowany jest na serwerach znajdujących się w Stanach Zjednoczonych, gdzie przepisy dotyczące ochrony prywatności mogą nie zapewniać takiej samej ochrony, jaka obowiązuje w kraju użytkownika.

UDOSTĘPNIAJĄC NAM SWOJE DANE OSOBOWE WYRAŻASZ ZGODĘ NA PRZETWARZANIE TYCH DANYCH, JAK TO OPISANO W NINIEJSZEJ POLITYCE OCHRONY PRYWATNOŚCI.

Sposób, w jaki Toro wykorzystuje informacje

Firma Toro może używać Twoich danych osobowych do przetwarzania zgłoszeń napraw gwarancyjnych, kontaktowania się z Tobą w przypadku wycofania produktu z rynku oraz w innych celach. Firma Toro może udostępniać te dane swoim oddziałom, sprzedawcom i innym partnerom biznesowym w związku z tymi działaniami. Nie przekazemy Twoich danych osobowych żadnej innej firmie. Zastrzegamy sobie prawo do ujawnienia danych osobowych w celu zapewnienia zgodności z obowiązującymi przepisami i żądaniem właściwych organów władzy, zapewnienia prawidłowego funkcjonowania naszych systemów oraz w celu ochrony własnych interesów lub innych użytkowników.

Przechowywanie danych osobowych

Będziemy przechowywać Twoje dane osobowe tak długo, jak długo będą potrzebne do celów, w których zostały pierwotnie zgromadzone lub do innych uzasadnionych celów (takich jak zapewnienie zgodności z przepisami) lub stosownie do wymagań obowiązujących przepisów.

Troska firmy Toro o zapewnienie ochrony danych osobowych

Podejmujemy odpowiednie środki ostrożności w celu zapewnienia bezpieczeństwa Twoich danych osobowych. Podejmujemy również działania mające na celu utrzymanie dokładności i aktualności danych osobowych.

Dostęp do i poprawianie danych osobowych

Jeśli chcesz sprawdzić lub poprawić swoje dane osobowe, prosimy o kontakt drogą elektroniczną na adres: legal@toro.com.

Australijskie prawo konsumenta

Klienci z Australii mogą znaleźć szczegółowe dane, związane z Australijskim prawem konsumenta wewnątrz opakowania lub uzyskać te dane u przedstawiciela firmy Toro.

Ostrzeżenie na podstawie kalifornijskiej ustawy 65

Czym jest to ostrzeżenie?

Na sprzedawanym produkcie może znaleźć się etykieta ostrzegawcza taka jak poniższa:



OSTRZEŻENIE: Działanie rakotwórcze i szkodliwe na rozrodczość —
www.p65Warnings.ca.gov.

Czym jest ustawa 65?

Ustawa 65 obowiązuje każde przedsiębiorstwo działające w Kalifornii, sprzedające produkty w Kalifornii lub wytwarzające produkty, które mogą być sprzedawane w lub wwożone do Kalifornii. Nakazuje ona gubernatorowi stanu Kalifornia prowadzenie i publikowanie listy substancji chemicznych, co do których wiadomo, że powodują nowotwory, uszkodzenia płodu i/lub mają inny szkodliwy wpływ na rozrodczość. Corocznie aktualizowana lista zawiera setki substancji chemicznych występujących w wielu codziennych produktach. Celem ustawy 65 jest publiczne informowanie o narażeniu na te substancje chemiczne.

Ustawa 65 nie zakazuje sprzedaży produktów zawierających te substancje chemiczne, jednakże wymaga umieszczania ostrzeżeń na produktach, ich opakowaniach lub w materiałach drukowanych dołączonych do produktów. Ponadto ostrzeżenie z ustawy 65 nie oznacza, że produkt narusza jakiegokolwiek normy lub wymagania bezpieczeństwa. W rzeczywistości rząd stanu Kalifornia wyjaśnił, że ostrzeżenie z ustawy 65 „nie jest równoznaczne z decyzją regulacyjną, jakoby produkt był „bezpieczny” lub „niebezpieczny””. Wiele z tych substancji chemicznych jest używanych w codziennych produktach od wielu lat bez udokumentowanych przypadków szkodliwego działania. Dodatkowe informacje można znaleźć na stronie: <https://oag.ca.gov/prop65/faqs-view-all>.

Ostrzeżenie z ustawy 65 oznacza, że przedsiębiorstwo albo (1) oceniło narażenie i stwierdziło, że przekracza ono „poziom bez znacznego ryzyka”; albo (2) postanowiło umieścić ostrzeżenie w oparciu o fakt występowania substancji chemicznej wymienionej na liście bez podejmowania oceny narażenia.

Czy ta ustawa obowiązuje wszędzie?

Ostrzeżenia z ustawy 65 są wymagane jedynie według prawa stanu Kalifornia. Ostrzeżenia te występują w całej Kalifornii w wielu miejscach, w tym między innymi w restauracjach, sklepach spożywczych, hotelach, szkołach i szpitalach oraz na wielu produktach. Ponadto niektórzy sprzedawcy internetowi i korespondencyjni umieszczają ostrzeżenia z ustawy 65 na swoich stronach lub w swoich katalogach.

Jak wypadają kalifornijskie ostrzeżenia w porównaniu z programami federalnymi?

Normy ustawy 65 są często bardziej rygorystyczne od norm federalnych i międzynarodowych. Istnieją substancje, dla których ostrzeżenie z ustawy 65 jest wymagane przy poziomach znacznie niższych niż progi działań federalnych. Na przykład norma dla ostrzeżenia z ustawy 65 dla ołowiu wynosi 0,5 µg/dzień, znacznie poniżej norm federalnych i międzynarodowych.

Dlaczego ostrzeżenie nie znajduje się na wszystkich podobnych produktach?

- Oznakowanie zgodne z ustawą 65 jest wymagane dla produktów sprzedawanych w Kalifornii, podczas gdy taki wymóg nie obowiązuje dla produktów sprzedawanych gdzie indziej.
- Przedsiębiorstwo pozwane w związku z ustawą 65, przy zawieraniu ugody, może zostać zobowiązane do umieszczania ostrzeżeń z ustawy 65 na swoich produktach, ale taki wymóg może nie występować wobec innych przedsiębiorstw wytwarzających podobne produkty.
- Egzekwowanie ustawy 65 jest niekonsekwentne.
- Przedsiębiorstwa mogą zdecydować o nieumieszczeniu ostrzeżeń, ponieważ stwierdzą, że ustawa 65 nie nakłada na nie takiego obowiązku; brak ostrzeżeń na produkcie nie oznacza, że nie zawiera on substancji chemicznych wymienionych na liście na podobnym poziomie.

Dlaczego firma Toro umieszcza ostrzeżenie?

Firma Toro postanowiła dostarczać konsumentom jak najwięcej informacji, aby mogli podejmować świadome decyzje dotyczące produktów, które kupują i których używają. W niektórych przypadkach Toro zamieszcza ostrzeżenia w oparciu o fakt występowania co najmniej jednej substancji chemicznej wymienionej na liście bez dokonywania oceny poziomu narażenia, ponieważ nie dla wszystkich substancji chemicznych podano wymagania co do wartości granicznych narażenia. Chociaż narażenie przy produktach firmy Toro może być pomijalne lub mieścić się w zakresie „brak znacznego ryzyka”, z ostrożności firma Toro postanowiła zamieścić ostrzeżenia z ustawy 65. Ponadto gdyby firma Toro nie umieściła tych ostrzeżeń, mogłaby zostać pozwana przez Stan Kalifornii lub podmioty prywatne dążące do egzekwowania ustawy 65 i byłaby narażona na znaczne kary.



Gwarancja Toro

Dwuletnia ograniczona gwarancja

Warunki i produkty objęte gwarancją

Toro Company i spółka od niej zależna, Toro Warranty Company, na mocy zawartego porozumienia wspólnie gwarantują, że Twój produkt komercyjny Toro („Produkt”) będzie wolny od wad materiałowych i wykonania przez okres dwóch lat lub 1500 godzin roboczych*, zależnie od tego, który z nich nastąpi wcześniej. Niniejsza gwarancja ma zastosowanie do wszystkich produktów z wyjątkiem aeratorów (patrz osobne klauzule gwarancyjne na te produkty). Jeżeli spełnione są warunki gwarancji, Produkt zostanie przez nas naprawiony bezpłatnie (dotyczy to także diagnostyki, robocizny, części i transportu). Gwarancja rozpoczyna się w dniu dostawy Produktu do pierwszego nabywcy detalicznego. * Dotyczy Produktów wyposażonych w licznik godzin.

Instrukcja korzystania z serwisu gwarancyjnego

Użytkownik jest odpowiedzialny za natychmiastowe powiadomienie dystrybutora lub sprzedawcy produktów komercyjnych, u którego zakupił Produkt, o istnieniu warunków spełniających wymagania gwarancyjne. Jeśli potrzebujesz pomocy w zlokalizowaniu dystrybutora lub autoryzowanego sprzedawcy albo masz pytania dotyczące praw lub obowiązków gwarancyjnych, możesz skontaktować się z nami:

Toro Commercial Products Service Department
Toro Warranty Company
8111 Lyndale Avenue South
Bloomington, MN 55420-1196

952-888-8801 lub 800-952-2740
E-mail: commercial.warranty@toro.com

Obowiązki właściciela

Właściciel Produktu odpowiedzialny jest za realizację niezbędnych czynności konserwacyjnych i regulacyjnych zgodnie z informacjami podanymi w *instrukcji obsługi*. Niewykonywanie wymaganych czynności konserwacyjnych i regulacyjnych może być podstawą do odrzucenia roszczeń gwarancyjnych.

Elementy i sytuacje nie objęte gwarancją

Nie wszystkie uszkodzenia i usterki Produktu, które wystąpią w okresie gwarancyjnym, są wadami materiałowymi lub wykonania. Niniejsza wyrażona gwarancja nie obejmuje:

- Uszkodzeń Produktu wynikających z korzystania z nieoryginalnych części zamiennych Toro, instalacji i korzystania z dodatkowego wyposażenia oraz zmodyfikowanych akcesoriów i produktów marek innych niż Toro. Na te elementy producent może udzielić osobnej gwarancji.
- Uszkodzeń Produktu wynikających z niewykonywania zalecanych czynności konserwacyjnych i/lub regulacyjnych. Brak odpowiedniej konserwacji produktu Toro zgodnie z zalecanymi czynnościami konserwacyjnymi wymienionymi w *Instrukcji obsługi* może spowodować odrzucenie roszczeń gwarancyjnych.
- Uszkodzeń Produktu wynikających z jego użytkowania w sposób nieodpowiedzialny, niedbały lub lekkomyślny.
- Części zużywających się podczas eksploatacji, o ile nie okaże się, że są one wadliwe. Do przykładowych części eksploatacyjnych i zużywających się w trakcie normalnego użytkowania Produktu należą m.in. klocki i okładziny hamulcowe, okładziny sprzęgła, ostrza, wirniki, rolki i łożyska (uszczelnione i smarowane), ostrza dolne, świece zapłonowe, kółka samonastawne i łożyska, opony, filtry, paski oraz niektóre części spryskiwacza, takie jak membrany, dysze, zawory zwrotne itd.
- Uszkodzeń powstałych w wyniku oddziaływania czynników zewnętrznych. Do warunków uznawanych za będące pod wpływem czynników zewnętrznych należą m.in. pogoda, praktyki przechowywania, zanieczyszczenia, stosowanie niedozwolonego paliwa, gazu chłodzącego, smaru, dodatków, wody, substancji chemicznych itp.
- Uszkodzeń lub problemów wynikających z nieprawidłowego paliwa (benzyny, oleju napędowego lub oleju napędowego bio) niezgodnego z odpowiednimi normami branżowymi.

Wszystkie kraje oprócz USA i Kanady

Klienci, którzy nabyli produkt Toro wyeksportowany ze Stanów Zjednoczonych lub Kanady, powinni skontaktować się z lokalnym dystrybutorem lub sprzedawcą produktów Toro w celu uzyskania informacji o warunkach gwarancyjnych obowiązujących w danym kraju. Jeżeli są Państwo z jakichkolwiek przyczyn niezadowolony z usług Dystrybutora lub mają Państwo trudności z uzyskaniem informacji na temat gwarancji, proszę skontaktować się z dystrybutorem Toro.

- Normalnego hałasu, wibracji, zużycia i pogorszenia działania.
- Normalne zużycie obejmuje m.in. uszkodzenia foteli w wyniku zużycia lub przetarcia, zużycie powierzchni malowanych, rysy na naklejkach i szybach itp.

Części

Części zaplanowane do wymiany w ramach wymaganej konserwacji są objęte gwarancją przez okres do planowego czasu wymiany dla danej części. Części wymienione w ramach niniejszej gwarancji są objęte okresem gwarancyjnym oryginalnego produktu i stają się własnością Toro. Ostateczna decyzja, czy dana część lub podzespoł zostanie naprawiony czy wymieniony, podejmowana jest przez firmę Toro. Do napraw gwarancyjnych firma Toro może używać regenerowanych części.

Gwarancja na akumulatory głębokiego rozładowania i akumulatory litowo-jonowe:

Akumulatory głębokiego rozładowania i akumulatory litowo-jonowe mają określoną ogólną liczbę kilowatogodzin, które mogą dostarczyć w okresie eksploatacji. Metody użytkowania, ładowania i konserwacji mogą wydłużyć lub skrócić całkowity okres eksploatacji akumulatora. Jako że akumulatory w tym produkcie zużywają się, ilość pracy użytecznej pomiędzy ładowaniami będzie powoli zmniejszała się, aż akumulator całkowicie się zużyje. Wymiana akumulatorów zużytych w trakcie normalnej eksploatacji jest obowiązkiem właściciela produktu. W czasie normalnego okresu gwarancyjnego na produkt potrzebna może być wymiana akumulatora na koszt właściciela. Uwaga: (dotyczy jedynie akumulatorów litowo-jonowych): Akumulator litowo-jonowy objęty jest jedynie częścią podzielonej proporcjonalnie gwarancji od roku 3 do roku 5, w oparciu o czas spędzony w eksploatacji i zużyte kilowatogodziny. Aby uzyskać więcej informacji, zapoznaj się z *instrukcją obsługi*.

Konserwacja na koszt właściciela

Regulowanie, smarowanie, czyszczenie i polerowanie silnika, wymiana filtrów i płynu chłodzącego oraz realizacja zalecanych czynności konserwacyjnych to normalne procedury serwisowe Toro, które właściciel musi realizować na własny koszt.

Warunki ogólne

Urządzenia objęte niniejszą gwarancją mogą być naprawiane wyłącznie przez autoryzowanych dystrybutorów i sprzedawców produktów Toro.

Firmy Toro Company i Toro Warranty Company nie ponoszą odpowiedzialności za pośrednie, przypadkowe lub wynikowe szkody związane z użytkowaniem produktów Toro objętych tą gwarancją, w tym za jakiegokolwiek koszty czy wydatki związane z zapewnieniem maszyn lub usług zastępczych w uzasadnionych okresach występowania usterek lub nieużywania w oczekiwaniu na naprawę w ramach gwarancji. Oprócz wspomnianej poniżej ewentualnej gwarancji dotyczącej emisji zanieczyszczeń nie występują żadne inne wyraźne gwarancje. Wszelkie domniemane gwarancje dotyczące wartości handlowej i przydatności do określonych zastosowań są ograniczone do okresu objętego niniejszą gwarancją.

Niektóre kraje nie zezwalają na wyłączenie szkód przypadkowych lub wynikowych, lub ograniczeń dotyczących okresu trwania domniemanych gwarancji, zatem powyższe wyłączenia i ograniczenia mogą nie mieć zastosowania. Niniejsza gwarancja udziela określonych praw, a w zależności od kraju właścicielowi mogą przysługiwać także inne prawa.

Uwaga dotycząca gwarancji na silnik:

Układ kontroli emisji spalin w Produkcie może być objęty osobną gwarancją spełniającą wymagania ustalone przez amerykańską Agencję Ochrony Środowiska (Environmental Protection Agency; EPA) i/lub Kalifornijską Radę Ochrony Czystości Powietrza (California Air Resources Board; CARB). Ograniczenia określone powyżej nie mają zastosowania do gwarancji na układ kontroli emisji spalin. Szczegółowe informacje można znaleźć w dokumencie Engine Emission Control Warranty Statement dołączonym do Produktu lub zawartym w dokumentacji producenta silnika.