



Universaltrimmerdrevsæt

DPA-klippeenheder i Greensmaster® Flex™ 1800- og 2100-, eFlex® 1800- og 2100- eller Greensmaster® 3000-serien

Modelnr. 04648

Monteringsvejledning

Dette produkt overholder alle relevante EU-direktiver. Få yderligere oplysninger i Inkorporeringserklæringen bagerst i denne udgivelse.

Bemærk: Hvis du monterer sættet på en Greensmaster 3250-traktionsenhed, skal du bruge trækledssættet, 112-9248. Hvis du monterer sættet på en Greensmaster 3050-, 3100-, 3120- eller 3150-traktionsenhed, skal du bruge trækledssættet, 106-2643.

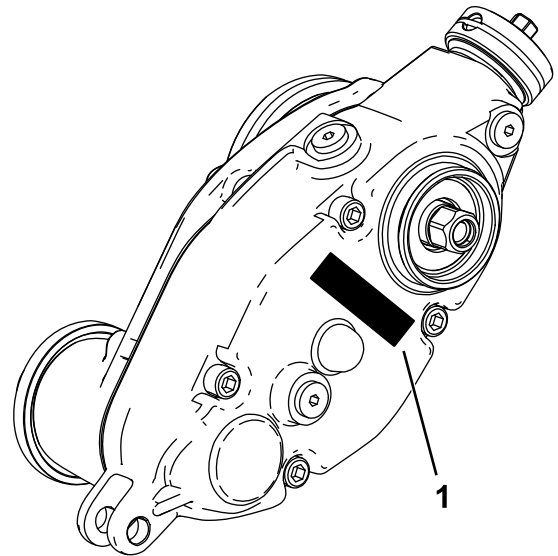
Indledning

Læs denne vejledning omhyggeligt, så du kan lære at betjene og vedligeholde produktet korrekt samt undgå person- og produktskade. Det er dit ansvar at betjene produktet korrekt og sikkert.

Du kan kontakte Toro direkte på www.Toro.com for at få oplysninger om produkter og tilbehør, hjælp til at finde en forhandler og for at registrere dit produkt.

Når du har brug for service, originale Toro-dele eller yderligere oplysninger, bedes du kontakte en autoriseret serviceforhandler eller Toros kundeservice samt have produktets model- og serienummer parat.

Figur 1 angiver, hvor model- og serienummeret er placeret på produktet. Skriv numrene, hvor der er gjort plads til dette.



Figur 1

g241111

1. Model- og serienummerets placering

Modelnr. _____

Serienr. _____



Løsdele

Brug skemaet herunder til at kontrollere, at alle dele er blevet leveret.

Fremgangsmåde	Beskrivelse	Antal	Anvendelse
1	Kræver ingen dele	–	Klargøring af maskinen.
2	Kræver ingen dele	–	Klargør klippeenheden.
3	Kræver ingen dele	–	Afmonter drivremmen.
4	Vægt Skruer med Torx-kærv Låsemøtrik Højre knivcylinderadapter (sølv) Venstre knivcylinderadapter (sort) Afstandsskive Trimmerdrevboks	1 2 2 1 1 1 1	Monter trimmerdrevboksen og vægten.
5	Aksel forlængelse Lejeafskærmning Styreremskive Justeringskrave Flangemøtrik	1 2 1 1 1	Monter styreremskiven.
6	Trimmerens tap	2	Isæt trimmerens tap.
7	Venstre klippehøjdebeslag Højre klippehøjdebeslag Justeringsstap Låseclips	1 1 2 2	Monter klippehøjdebeslagene og frontrullen.
8	Bolt (¼" til 1½") Kontramøtrik Akselklemme	4 4 4	Monter trimmeren (bestilles separat).

1

Klargøring af maskinen

Kræver ingen dele

Fremgangsmåde

1. Parker maskinen på en plan flade.
2. Aktiver parkeringsbremsen.
3. Sluk motoren, og tag nøglen ud, eller fjern tændrøret. Se *betjeningsvejledningen*.

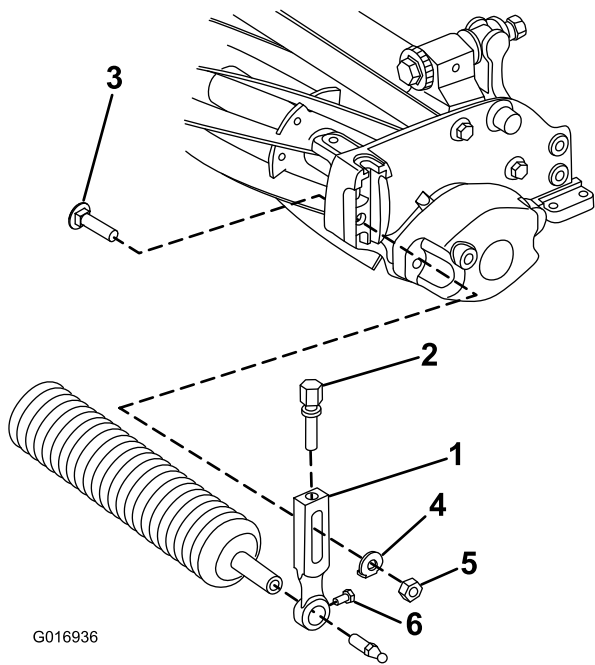
2

Klargøring af klippeenheden

Kræver ingen dele

Fremgangsmåde

1. Fjern klippeenheden fra traktionsenheden. Se traktionsenhedens *betjeningsvejledning*.
2. På klippeenheden skal du løsne monteringskruerne, som fastgør hver ende af frontrullen til klippehøjdearmene ([Figur 2](#)).

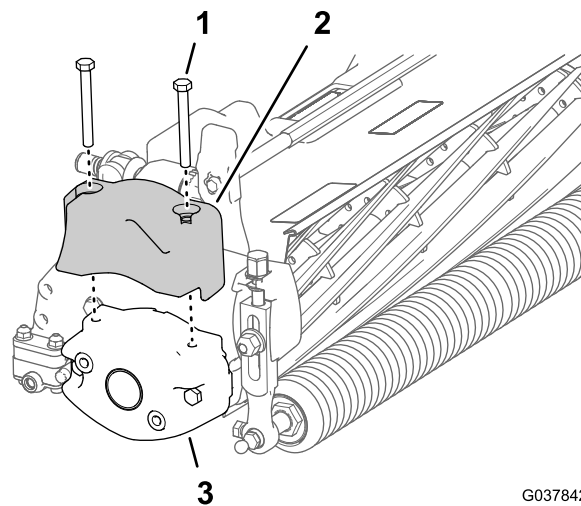


G016936

Figur 2

g016936

- | | |
|--------------------|-------------------------|
| 1. Klippehøjdearm | 4. Spændeskive |
| 2. Justeringsskrue | 5. Flangemøtrik |
| 3. Plovbolt | 6. Rullemonteringsskrue |



G037842

g037842

Figur 3

Klippeenhed – TriFlex-hybridmaskine

- | | |
|---|--------------------------|
| 1. Monteringsskruer (5/16 x 2-3/4 tommer) | 3. Modvægt (klippeenhed) |
| 2. Modvægt (elektrisk knivcylinderdrev – TriFlex-hybridmaskine) | |

- Fjern plovboltene, skiverne og låsemøtrikkerne, som fastgør klippehøjdearmene på hver ende af klippeenheden (Figur 2). Fjern klippehøjdearmene og rullsamlingen.

Bemærk: Gem de afmonterede fastgørelsesanordninger til montering af de nye klippehøjdearme.

- Afmonter klippehøjdejusteringsskruerne og rullemonteringsskruerne fra klippehøjdearmene (Figur 2).

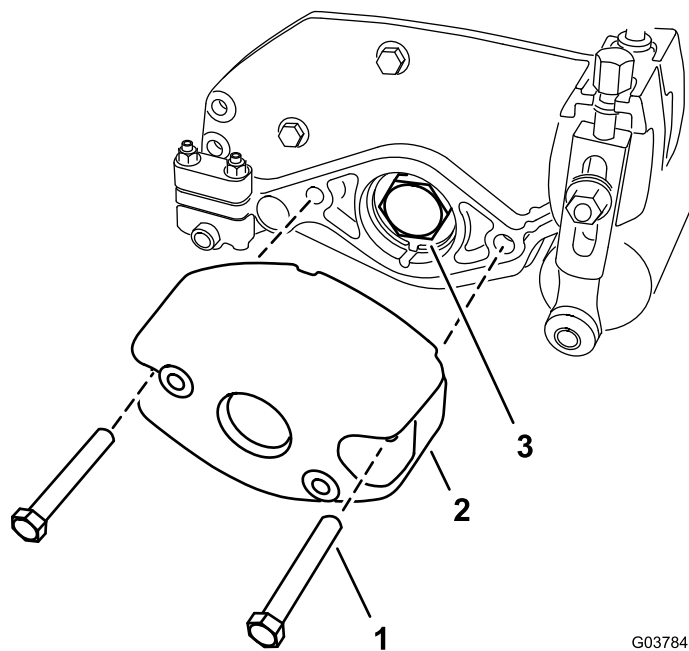
Bemærk: Gem rullemonteringsskruerne og rullen til senere montering.

- Hvis du monterer sættet på en TriFlex-hybridmaskines klippeenhed, skal du fjerne de to monteringsskruer, der fastgør den elektriske modvægt på knivcylinderen, og fjerne modvægten (Figur 3).

Bemærk: Gem den elektriske modvægt og de to monteringsskruer til montering i [Klargøring af modvægten](#) (side 5).

- Fjern de to bolte (5/16 x 2-1/4 tommer) fra de to møtrikker (indstøbt ved sidepladen), der fastgør modvægten på klippeenhedens sideplade. Fjern modvægten (Figur 4).

Bemærk: Du kan kassere klippeenhedens kontravægt og monteringsboltene.



G037843
g037843

Figur 4

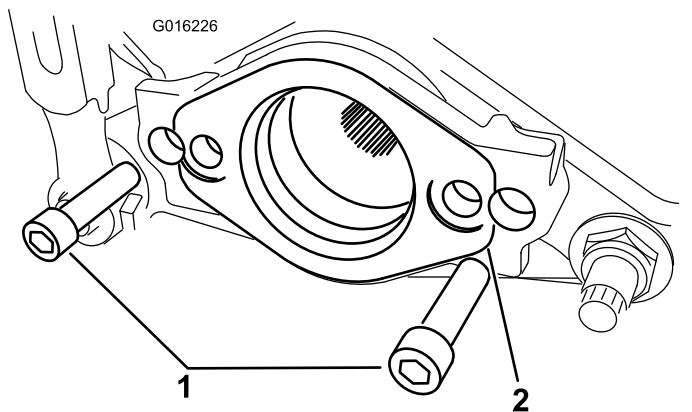
- | | |
|-------------------------------|---------------|
| 1. Bolt (5/16 x 2-1/4 tommer) | 3. Lejemøtrik |
| 2. Modvægt (knivskæreenhed) | |

- Fjern lejemøtrikken fra knivcylinderakslen (Figur 4).

Vigtigt: Rengør gevindene i enden af knivcylinderakslen for snavs eller fedt, inden du monterer sættets notede indsats og trimmerdrevboksen.

- Hvis du monterer sættet på en TriFlex-maskine, skal du fjerne de to bolte, der fastgør motorophænget til klippeenheten. Fjern motorophænget (Figur 5).

Bemærk: Gem bolte og møtrikker til senere montering.



Figur 5

- Bolte
- Motorophæng

3

Afmontering af drivremssamlingen

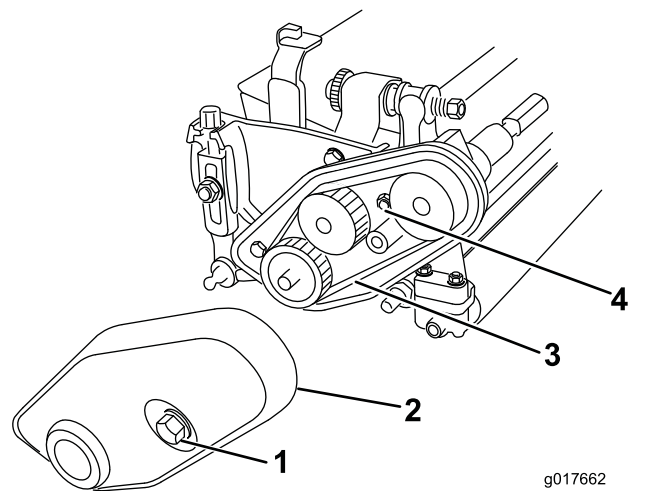
Håndskubbede greensklippere

Kræver ingen dele

Fremgangsmåde

Bemærk: Gem alle dele i denne sektion, medmindre andet er angivet.

- Løsn slagbolten, der fastgør remskærmen til klippeenheten, indtil du kan fjerne skærmen (Figur 6).



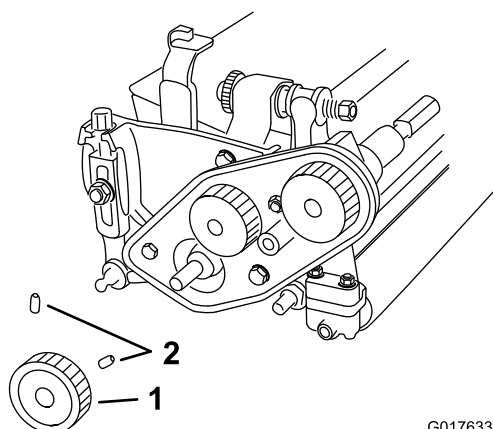
Figur 6

- Remskærmsbolt (slagbolt)
- Remskærm
- Rem
- Remmens tilspændingsmøtrik

- Løsn remmens tilspændingsmøtrik, og fjern remmen (Figur 6).
- Løsn de 2 sætskruer, der fastgør den nederste remskive, og fjern remskiven fra knivcylinderakslen (Figur 7).

4

Montering af modvægt og trimmerdrevboks



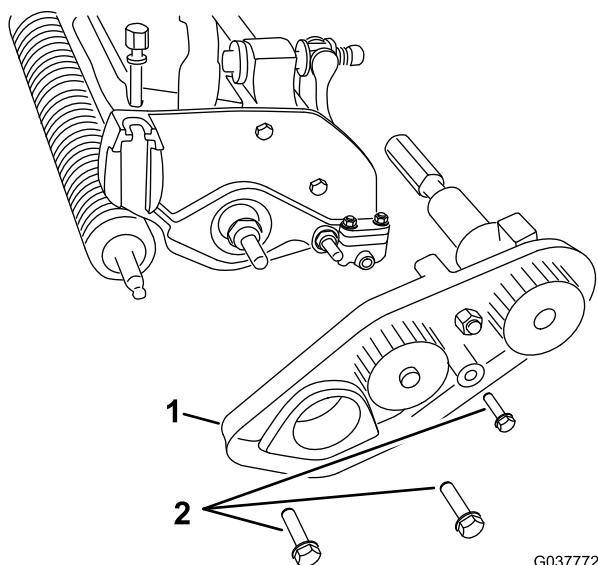
G017633

g017633

Figur 7

1. Nederste remskive 2. Sætskruer

4. Fjern de tre bolte, der fastgør drivremssamlingen til klippeenheden, hvis udstyret hermed, og afmonter hele samlingen (Figur 8).



G037772

g037772

Figur 8

1. Drivremssamling 2. Bolt

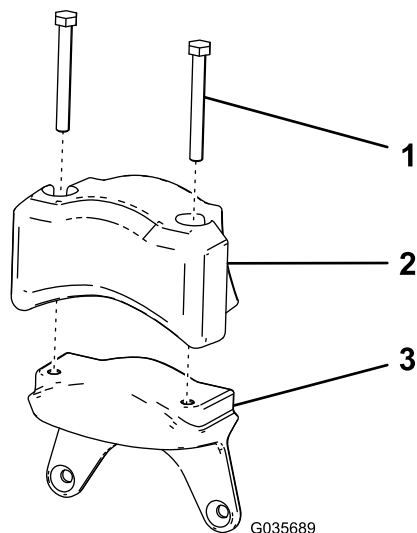
Dele, der skal bruges til dette trin:

1	Vægt
2	Skrue med Torx-kærv
2	Låsemøtrik
1	Højre knivcylinderadapter (sølv)
1	Venstre knivcylinderadapter (sort)
1	Afstandsskive
1	Trimmerdrevboks

Klargøring af modvægten

TriFlex-maskiner med en elektrisk knivskæreenhed

1. Monter den elektriske modvægt og de to monteringskrue (5/16 x 2-3/4 tommer), som du fjernede i trin 5 af 2 Klargøring af klippeenheden (side 2), på den nye vægt (Figur 9).



G035689

g035689

Figur 9

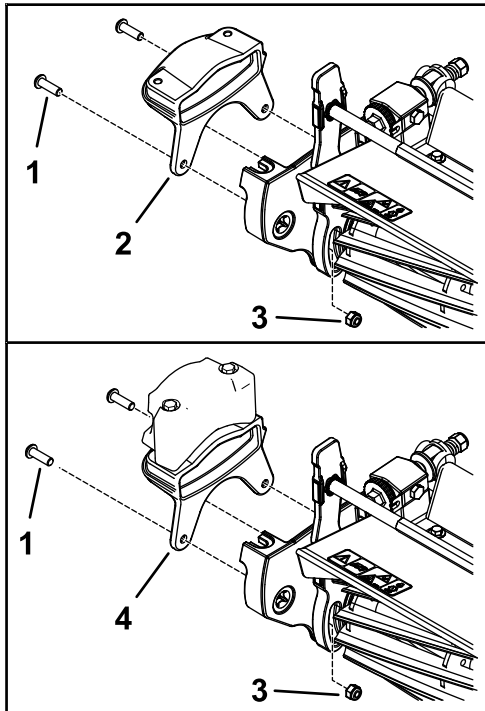
1. Monteringskrue (5/16 x 2-3/4 tommer) 3. Ny vægt
2. Elektrisk kontravægt

2. Tilspænd boltene til 198-254 N·m.

Montering af modvægten

1. Fastgør den nye vægt på siden af klippeenheden med 2 bolte (5/16") og 2 møtrikker (5/16") som vist i Figur 10.

Bemærk: Monter vægten på siden af den klippeenhed, hvor du ønsker at montere trimmerdrevboksen.



Figur 10

g244756

- | | |
|---|--|
| 1. Skruer med Torx-kærv (5/16 x 1-1/4 tommer) | 3. Låsemøtrik (5/16 tomme) |
| 2. Modvægt | 4. Modvægt (TriFlex-maskiner med en elektrisk klippeenhed) |

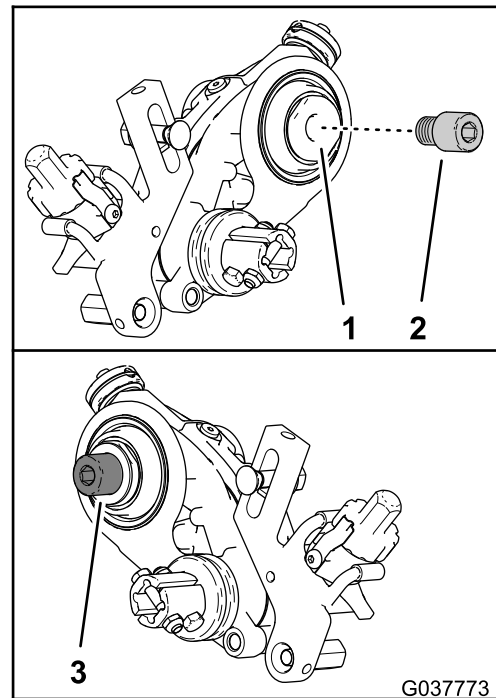
2. Tilspænd skruerne og låsemøtrikkerne til et moment på 20 til 26 N·m.

Montering af trimmerdrevboksen

1. Påfør en gevindlåsese masse af middel styrke (f.eks. Blue Loctite® 243) på de indvendige gevind på drevboksens aksel, og tilspænd knivcylinderadapteren og trimmerdrevboksens aksel til et moment på 150 til 163 Nm.

Bemærk: Brug sølvadapteren, hvis du monterede modvægten på højre side af klippeenheden. Brug den sorte knivcylinderadapter, hvis du monterede modvægten på venstre side af klippeenheden.

Vigtigt: Rengør gevindene i enden af knivcylinderakslen for snavs eller fedt, inden du monterer sættets notede indsats.



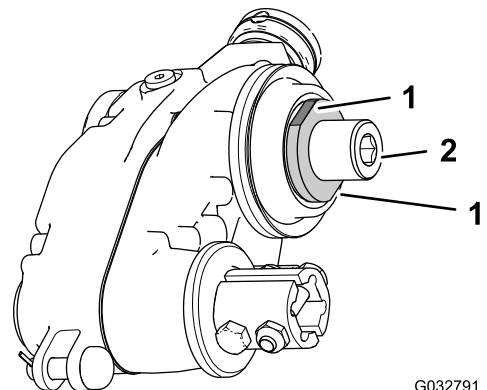
Figur 11

g037773

- | | |
|---|---|
| 1. Trimmerdrevboksens aksel | 3. Knivcylinderadapter – sort (trimmerdrevboks og modvægt på venstre side af klippeenheden) |
| 2. Knivcylinderadapter – sølv (trimmerdrevboks og modvægt på højre side af klippeenheden) | |

Vigtigt: Lad gevindlåsese massen hærde i 15 minutter, før du fortsætter proceduren.

Bemærk: Når du tilspænder knivcylinderadapteren og drevboksens aksel, skal du indspænde drevboksens aksel med en skruenøgle på nøglefladerne på indersiden af trimmerdrevboksen (Figur 12).



Figur 12

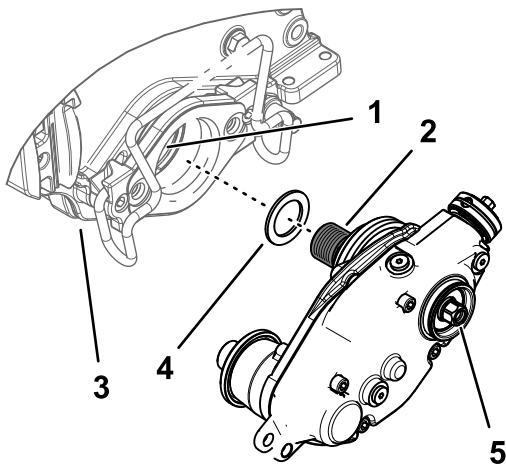
G032791

g032791

- | | |
|------------------------------------|---|
| 1. Nøgleflader (drivboksens aksel) | 2. Indvendig sekskant (knivcylinderadapter) |
|------------------------------------|---|

2. Hvis trimmerdrevboksen er monteret på venstre side af klippeenheten, skal du fastgøre afstandsskiven på den sorte knivcylinderadapters gevind (Figur 13).

Bemærk: Hvis trimmerdrevboksen er monteret på højre side af klippeenheten, er der ikke monteret nogen afstandsskive.



Figur 13

g232600

- | | |
|--|------------------|
| 1. Påfør gevindlåsemasse | 4. Afstandsskive |
| 2. Knivcylinderadapter (sort) ind i knivcylinderakslen | 5. Sekskanthoved |
| 3. Klippeenhed | |

3. Påfør en gevindlåsemasse af middel styrke (f.eks. Blue Loctite® 243) på de indvendige gevind på knivcylinderakslens gevind.
4. Fastgør trimmerdrevboksen til knivcylinderakslens (Figur 10).

Vigtigt: Den notede indsats i venstre side af klippeenheten har venstregevind. Den notede indsats i højre side af klippeenheten har højregevind.

5. Brug en træklods, eller få hjælp fra en anden person, til at indspænde knivcylinderen, og tilspænd det sekskantede drev på drevboksens aksel til et moment på 135 til 150 Nm. Se Figur 14.

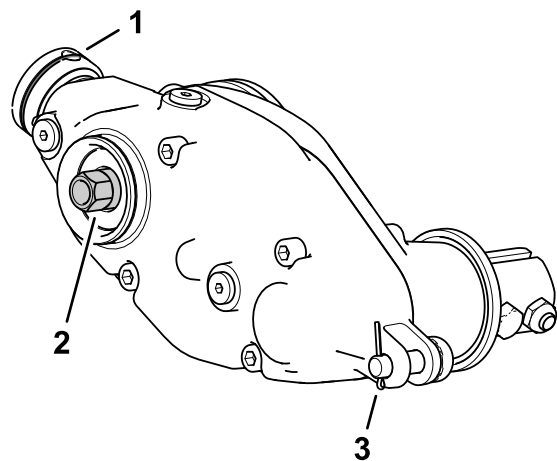
Vigtigt: Du skal tilspænde det sekskantede drev på drevboksens aksel til et moment på 135 til 150 Nm.

Vigtigt: Du skal bruge et 6-punktsstik med en tung væg.

Vigtigt: Brug ikke en slagnøgle i dette trin.

Vigtigt: Lad gevindlås Massen hærde i 15 minutter, før du fortsætter proceduren.

Bemærk: Undgå at beskadige tætningen under yderste dæksel.



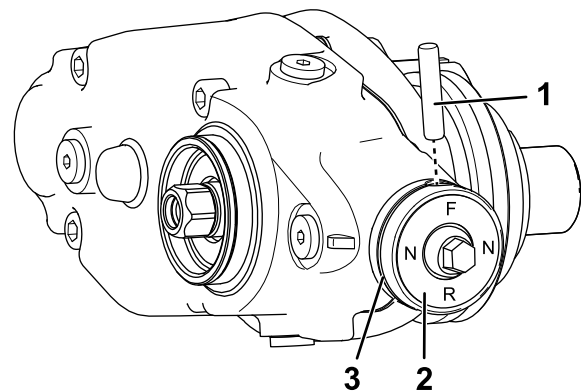
Figur 14

g244758

- | | |
|--|--------------|
| 1. O-ring | 3. Låseclips |
| 2. Skruer med unbrakokærv (5/16 x 1/2 tomme) | |

Bemærk: Koblingens grebsamling leveres fabriksmonteret til montering af et drev i højre side.

6. Hvis du monterer trimmeren på maskinens venstre side, skal du udføre følgende trin:
 - A. Fjern O-ringen fra koblingens greb (Figur 15).
 - B. Fjern brudstiften, der fastgør koblingens greb til aktuatorens aksel (Figur 15).
 - C. Afmonter koblingens greb, og vip det.
 - D. Monter koblingens greb på aktuatorens aksel med brudstiften (Figur 15).
 - E. Sæt O-ringen ind i rillen i koblingens greb.



Figur 15

g244757

- | | |
|---------------------------|-----------|
| 1. Brudstift | 3. O-ring |
| 2. Koblingens grebsamling | |

5

Montering af styreremskiven

Dele, der skal bruges til dette trin:

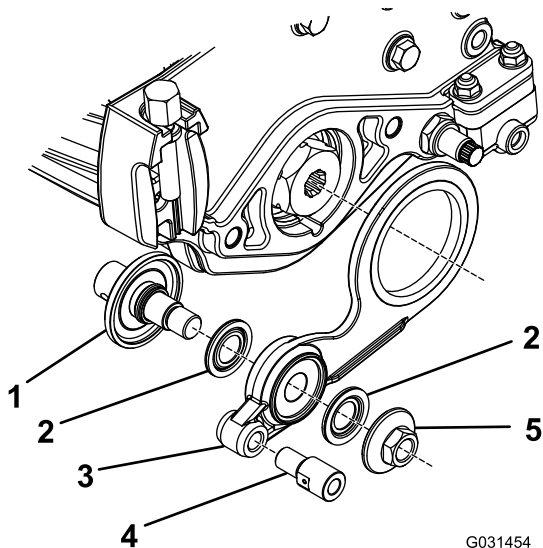
1	Akselforlængelse
2	Lejeafskærmning
1	Styreremskive
1	Justeringskrave
1	Flangemøtrik

Fremgangsmåde

1. Saml de løse dele på styreremskiven som vist i [Figur 16](#).

Bemærk: Monter del 1 til 5 i omvendt rækkefølge, hvis du monterer styreremskiven på den modsatte side i [Figur 16](#).

Vigtigt: Monter lejeafskærmningen med stofsiden mod lejerne.



Figur 16

Set fra venstre side

- | | |
|---------------------|--|
| 1. Akselforlængelse | 4. Justeringskrave – tilspænd til et moment på 23 til 31 N·m |
| 2. Lejeafskærmning | 5. Flangemøtrik – tilspænd til et moment på 37 til 45 N·m |
| 3. Styreremskive | |

3. Placer styreremskiven på den modsatte side af knivcylinderen fra trimmerdrevboksen.
4. Hvis du monterer sættet på en TriFlex-hybridmaskines klippeenhed, skal du gå videre til trin 5. Hvis du monterer sættet på klippeenheden på en håndskubbet greensklipper, skal du udføre følgende trin:
 - A. Monter drivremssamlingen på klippeenheden ved hjælp af de tre bolte, som du fjernede tidligere ([Figur 8](#)).
 - B. Monter remskiven på knivcylinderakslen med de 2 sætskruer, du fjernede tidligere ([Figur 7](#)); tilspænd sætskruerne til 8,4-8,9 N·m.
 - C. Monter remmen, og spænd remmens tilspændingsmøtrik ([Figur 6](#)).
 - D. Monter remskærmen, og spænd slagbolten ([Figur 6](#)).
5. Hvis du monterer sættet på klippeenheden på en TriFlex-maskine, skal du montere motorophænget på venstre ende af klippeenheden ved hjælp de to bolte, som du fjernede tidligere ([Figur 5](#)).
6. Tilspænd boltene til 20-26 N·m.

2. Fjern motorophænget.

6

Montering af trimmerens tappe

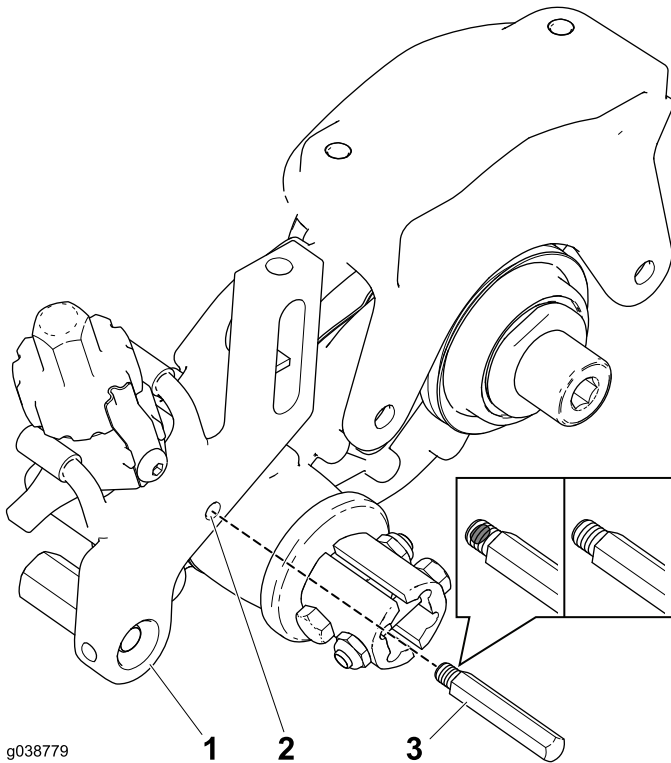
Greensmaster 3120, 3150 og 3250D

Dele, der skal bruges til dette trin:

2	Trimmerens tappe
---	------------------

Fremgangsmåde

1. Påfør aftagelig gevindlåsemasse på hullet til trimmerens tappe, hvis det ikke er påført trimmertappens gevind.
2. Fastgør trimmerens tappe på klippehøjdearmen (Figur 17).



Figur 17

1. Klippehøjdearm
2. Hul
3. Trimmerens tappe (vist med eller uden aftagelig gevindlåsemasse)

3. Udfør denne procedure på den modsatte side.

7

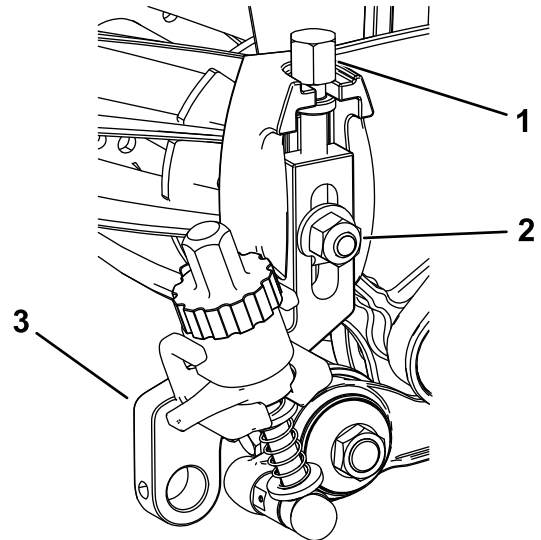
Montering af klippehøjdebeslagene og frontrullen

Dele, der skal bruges til dette trin:

1	Venstre klippehøjdebeslag
1	Højre klippehøjdebeslag
2	Justeringstap
2	Låseclips

Fremgangsmåde

1. Skru klippehøjdejusteringsskruerne, du fjernede tidligere, ind i den øverste del af klippehøjdeenhederne (Figur 18).

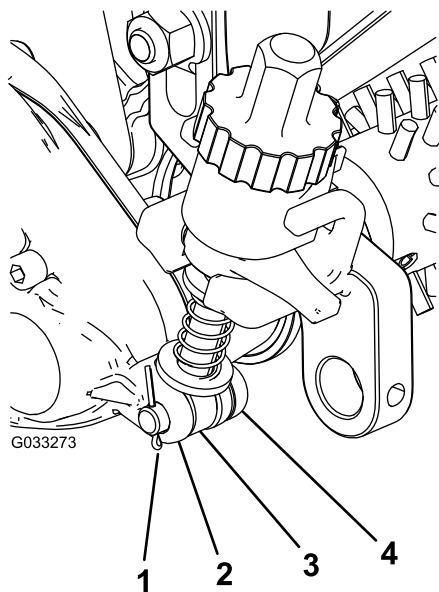


Figur 18

1. Klippehøjdejusteringsskrue
2. Plovbolt, møtrik, og særlig spændeskive
3. Klippehøjdebeslag

2. Monter klippehøjdeenhederne på klippehøjdeens sideplader med den tidligere afmonterede plovbolt, møtrik og særlige spændeskive (Figur 18).
3. Skub justeringsarmens stang nær trimmerdrevboksen i gnistgabets på drevboksen, og fastgør den med en justeringstap og en split (Figur 19).

Bemærk: Sørg for at bøje splittens ben, så splitten ikke falder ud af justeringstappen.



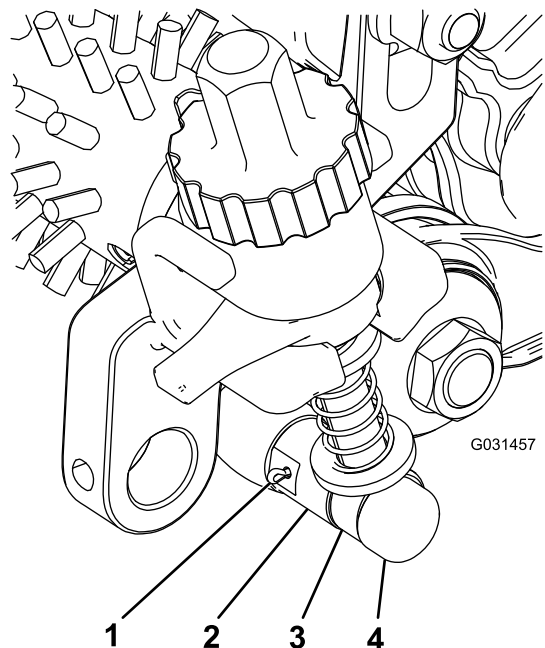
Figur 19

g033273

- | | |
|--------------------|---------------------------|
| 1. Split | 3. Justeringsarmens stang |
| 2. Trimmerdrevboks | 4. Justeringstap |

-
4. Ret justeringsarmens stang nær styreremskiven ind efter justeringskraven på styreremskiven, og fastgør den med en justeringstap og en split (Figur 20).

Bemærk: Sørg for at bøje splittens ben, så splitten ikke falder ud af justeringstappen.



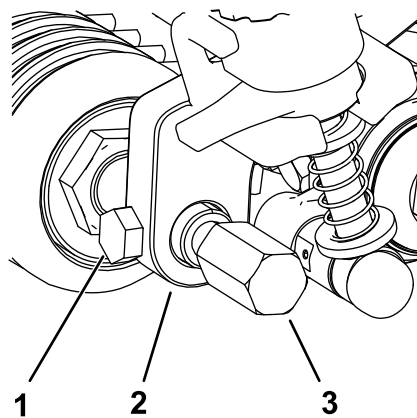
Figur 20

g031457

- | | |
|--------------------|---------------------------|
| 1. Split | 3. Justeringsarmens stang |
| 2. Justeringskrave | 4. Justeringstap |

-
5. Indsæt og centrer den forreste rulleaksel mellem klippehøjdebeslagene, og fastgør den med de

2 monteringskrue, som du fjernede fra de gamle klippehøjdebeslag (Figur 21).



Figur 21

g231793

- | | |
|----------------------|---------------------------|
| 1. Monteringskrue | 3. Trimmerens afskærmning |
| 2. Klippehøjdebeslag | |

-
6. Fastgør trimmerens afskærmninger på begge sider af den forreste rulleaksel (Figur 21).
7. Tilspænd trimmerens afskærmninger til 22-24 N·m.

8

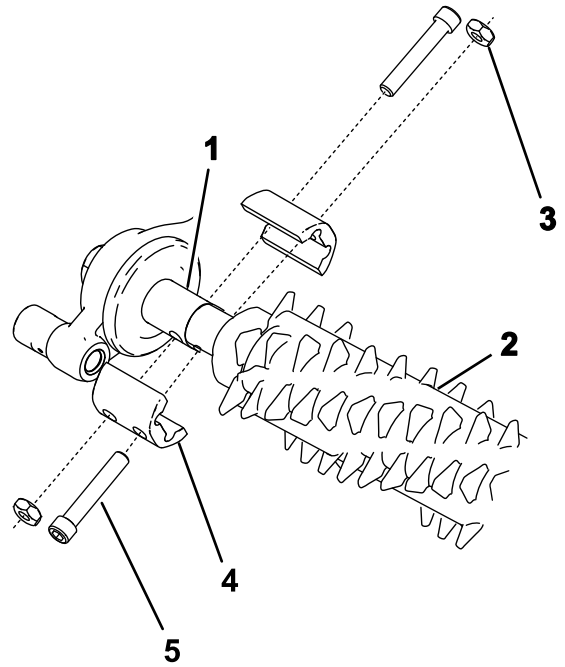
Montering af trimmeren

Dele, der skal bruges til dette trin:

4	Bolt (¼" til 1½")
4	Kontramøtrik
4	Akselklemme

Fremgangsmåde

- Køb en trimmerknivcylinder, der passer til klippeenheden og dine behov. Se følgende liste over tilgængelige trimmerknivcylindre:
 - 46 cm trimmer, fjederstål (med 13 mm afstand)
 - 46 cm trimmer, karbid
 - 46 cm blød trimmerbørste
 - 46 cm stiv trimmerbørste
 - 46 cm tynd fjederståltrimmer (med 6,4 mm afstand)
 - 53 cm trimmer, fjederstål (med 13 mm afstand)
 - 53 cm trimmer, karbid
 - 53 cm blød trimmerbørste
 - 53 cm stiv trimmerbørste
 - 53 cm tynd fjederståltrimmer (med 6,4 mm afstand)
- Ret trimmeren ind efter trimmerdrevboksen og styreeremskiven ([Figur 22](#)).



Figur 22

g240752

- | | |
|---------------------|--------------------|
| 1. Drevakseltap | 4. Akselklemme (4) |
| 2. Trimmer | 5. Bolt (4) |
| 3. Kontramøtrik (4) | |

- Fastgør trimmeren på maskinen som vist i [Figur 22](#), og stram boltene.
- For at forhindre sammenbinding skal du indstille klippehøjden og trimmehøjden og derefter løsne boltene.

Bemærk: Få hjælp til at indstille klippehøjden i din klippeenheds *betjeningsvejledning*. Se [Justering af trimmerhøjden \(side 13\)](#) for at få hjælp til at justere trimmehøjden.
- Tilspænd boltene med et moment på 5 til 7 Nm.
- Kontrollér og juster klippehøjden og trimmehøjden efter behov.

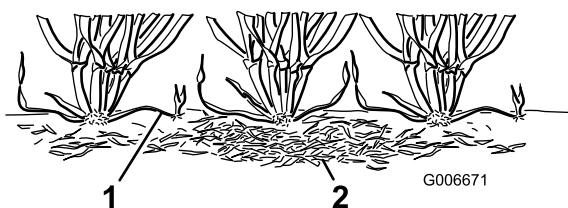
Betjening

Bemærk: Maskinens venstre og højre side er som set fra den normale betjeningsposition.

Indledning

Trimning udføres i græsoverfladen over jordniveau. Trimning fremmer græssets lodrette vækst, reducerer uhensigtsmæssig vækst og fjerner udløbere, hvorved der opnås et tættere græsunderlag. Trimning giver en mere ensartet og tæt spilleoverflade, hvor golfbolden ruller hurtigere og mere præcist.

Trimning bør ikke betragtes som et alternativ til lodret klipning. Lodret klipning er generelt set en hårdere og mere periodisk behandling, som kan medføre en midlertidig forringelse af spilleoverfladen, mens trimning er en blidere rutinebehandling til pleje af græsunderlaget.



Figur 23

1. Græsudløbere (udløbere) 2. Strå

Trimmebørster er mindre forstyrrende end almindelige trimmerknive, når de er indstillet til let berøring af græsoverfladen. Børstning kan egne sig bedre til de ultrakorte græstyper, da de har et mere lodret vækstmønster og ikke danner et lige så tæt underlag som andre græstyper. Børsterne kan beskadige plantevævet, hvis de indstilles til at trænge for dybt ind i græsoverfladen.

Trimmerknive bør aldrig bryde jordoverfladen. De er effektive i forbindelse med klipning af udløbere og stråfjernelse.

Eftersom trimning beskadiger plantevævet, bør trimning ikke udføres i perioder med høj belastning. Græssorter til kolde perioder, f.eks. krybhvene og enårig rapgræs, bør ikke trimmes i varme perioder (med høj luftfugtighed) i højsommeren.

En række faktorer påvirker trimningens kvalitet, herunder:

- Årstiden (dvs. vækstsæsonen) og vejrmonstret
- Tilstanden af den enkelte green
- Hvor ofte der trimmes/klippes – både antallet af klipninger pr. uge og antallet af overkøringer pr. klipning

- Klippehøjdeindstillingen på hovedknivcylinderen
- Højde-/dybdeindstillingen på trimmerknivcylinderen
- Hvor længe trimmerknivcylinderen har været brugt på greenen
- Typen af græs på greenen
- Det overordnede forvaltningsprogram for greenen (dvs. kunstvanding, gødning, sprøjtning, luftning, såning osv.)
- Trafik
- Belastningsperioder (dvs. høje temperaturer, høj fugtighed, usædvanligt meget trafik)

Disse faktorer kan variere fra green til green. Efterse greenen regelmæssigt, og varier proceduren for trimning efter behov.

Forskellige trimmersaksler er tilgængelige. Indstillingen på 13 mm giver dig mulighed for at trimme en smule dybere, så der kan klippes udløbere uden at udtynde plænen unødvendigt. Ved at fjerne afstandsbojsninger og tilføje skæreknive eller ved at tilføje afstandsbojsninger og fjerne skæreknive kan du justere mellemrummet mellem trimmeren og skærekniven til 6 mm eller 19 mm.

Bemærk: Udfør trimning med en skæreknivsafstand på 6 mm i perioder med hurtig vækst (forår til tidlig sommer) for at tynde ud i det øverste lag af græsoverfladen. Udfør trimning med en skæreknivsafstand på 19 mm i perioder med langsommere vækst (sensommer, efterår og vinter). I perioder med høj belastning kan du bruge trimmerknivcylinderen.

Bemærk: Forkert eller for voldsom brug (dvs. for dyb eller for hyppig trimning) af trimmerknivcylinderen kan belaste plænen unødigt og forårsage alvorlig beskadigelse af plænen. Vær forsigtig, når du anvender trimmeren.

Bemærk: Fortsæt med at ændre klipperetningen, når du bruger trimmeren. Dette forbedrer trimningens effekt.

Bemærk: Betjen så vidt muligt trimmeren i en lige linje. Vær forsigtig, når du drejer en tændt trimmer.

Justering af trimmerhøjden

Brug følgende skema, figurer og procedure til at indstille trimmerens højde/dybde.

Antal påkrævede afstandsbojsninger på bagrulle	Klippehøjde	Trimmerhøjdeområde
0	1,5 mm	0,8 til 1,5 mm
	3,0 mm	1,5 til 3,0 mm
	4,8 mm	2,3 til 4,8 mm
	6,4 mm	3,0 til 6,4 mm
1	7,9 mm	3,8 til 7,9 mm
	9,7 mm	4,6 til 9,7 mm
2	11,2 mm	5,3 til 11,2 mm
	12,7 mm	6,4 til 12,7 mm
3	15,9 mm	9,4 til 15,9 mm
4	19,1 mm	12,7 til 19,1 mm

Bemærk: Hvis du bruger trimmeren på en eFlex-traktionsenhed, skal du være opmærksom på, at trimmeren får traktionsenheden til at aflade batteriet hurtigere, end når trimmeren ikke køres. Jo dybere ned i græsset du indstiller trimmeren, desto større strømtilførsel behøver den, og desto hurtigere bruger maskinen batteriopladningen op.

1. Sørg for, at rullerne er rene. Placer maskinen på en flad, plan arbejdsflade.
2. Brug ovenstående skema til at fastsætte antallet af afstandsbojsninger til bagrullen, der skal bruges for at indstille den ønskede trimmerhøjde/-dybde.

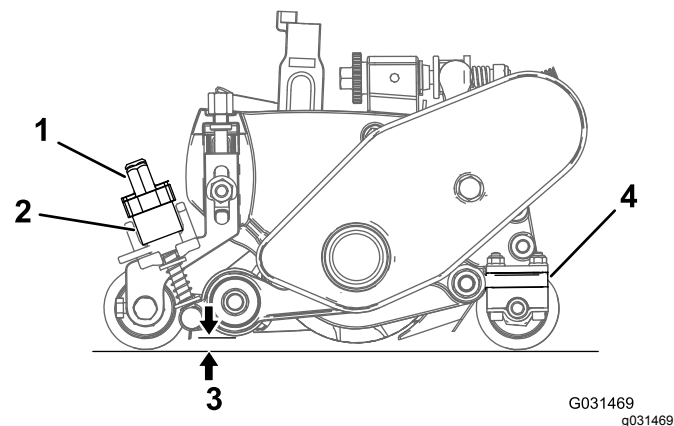
Bemærk: Hvis du sætter tre eller fire afstandsbojsninger på hver side af bagrullen, skal du bruge de længere skruer – følger med det valgfri sæt til høj trimmerhøjde (over 9,5 mm) – i stedet for standardskruerne.

3. Indstil hovedknivcylinderens klippehøjde.
4. Brug skemaet til at bestemme den påkrævede position for at indstille den ønskede trimmerhøjde/-dybde. Hæv eller sænk trimmerknivcylinderen som følger:

Vigtigt: Indstil aldrig trimmeren lavere end halvdelen af klippehøjden – op til 13 mm. Du kan derefter foretage justeringer 0 til 6 mm under klippehøjden.

Vigtigt: Hvis du indstiller trimmeren højere end klippehøjden, kan trimmeren utilsigtet komme i kontakt med opsamlere, når QUICK-UP-POSITIONEN anvendes. Indstil aldrig trimmeren højere end klippehøjden i BETJENINGSPOSITIONEN.

- A. Drej quick-up-håndtagene (Figur 24) til BETJENINGSPOSITIONEN (håndtaget peger mod klippeenhedens forende).



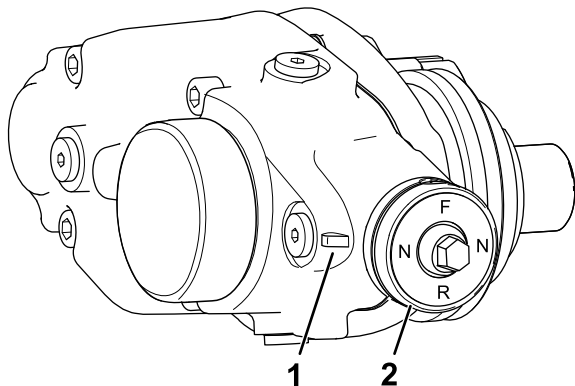
Figur 24

1. Højdejusteringsknapp
2. Quick-up-håndtag (vist i AKTIVERET position)
3. Trimmerhøjde
4. Antal afstandsbojsninger til bagrullen (under sidepladebelægningen)

- B. I enden af trimmerknivcylinderen måles afstanden fra trimmerknivens nederste spids til arbejdsfladen (Figur 24). Drej højdejusteringsknappen (Figur 24) for at hæve eller sænke trimmerknivens spids til den ønskede højde.
- C. Gentag trin B i trimmerens modsatte ende, og kontroller derefter indstillingen på den første side af trimmeren. Den målte højde skal være identisk i hver ende af trimmerknivcylinderen. Hvis de målte højder i trimmerens ender ikke stemmer overens, skal du dreje justeringsknappen/-erne, indtil de to højder er identiske.

Ændring af trimmerens betjeningsretning

Trimmeren har 3 indstillinger: NEUTRAL, FREMAD, og BAGGEAR. For at ændre retning af trimmeren drejes knappen for enden af trimmerdrevboksen, og den ønskede position vælges vha. justeringsshakket.



Figur 25

1. Justeringsshak

2. Knap

Afprøvning af trimmerens ydeevne

Vigtigt: Ukorrekt eller for aggressiv brug af trimmerknivcylinderen (dvs. for dyb eller for hyppig trimning) kan føre til unødigt belastning og alvorlig beskadigelse af græstæppet. Vær forsigtig, når du anvender trimmeren.

▲ FARE

Berøring af knivcylindrene eller andre bevægelige dele kan medføre personskader.

- Før der foretages eventuelle justeringer af klippehøderne, skal knivcylindrene udkobles, parkeringsbremsen aktiveres, motoren slukkes, og nøglen tages ud.
- Hold hænder og beklædningsgenstande væk fra knivcylindrene eller andre bevægelige dele.

Sådan bestemmes den korrekte højde-/dybdeindstilling:

1. Indstil knivcylinderen til den klippehøjde, der normalt anvendes uden en trimmerknivcylinder.

Bemærk: Brug en Wiehle-rulle og skraber til frontrullen.

2. Indstil trimmerknivcylinderen til klippehøjdeindstillingen over rulleniveauet.

3. Indstil trimmerbørsten, så den svarer til klippehøjdeindstillingen over rullen.

Bemærk: Juster trimmerbørsten (op eller ned) i intervaller på 0,25 mm for at undgå utilsigtet at beskadige plænen.

4. Kør en omgang over test-greenen, sænk herefter trimmerknivcylinderen halvvejs ned til rulleniveauet, og kør endnu en omgang hen over test-greenen.

Bemærk: For f.eks. at indstille en klippehøjde på 3,2 mm skal trimmerknivcylinderen indstilles til 1,6 mm over rullen.

5. Sammenlign resultaterne.

Bemærk: Den første indstilling (da trimmerindstillingen var justeret til klippehøjdeindstillingen over rulleniveau) burde have fjernet betydeligt mindre græs og strå end den anden indstilling.

6. Kontrollér testgreenen 2 eller 3 dage efter den første trimning for at vurdere den generelle tilstand/beskadigelse. Hvis de trimmede områder bliver gule eller brune, og de ikke-trimmede områder er grønne, var trimningen for aggressiv.

Bemærk: Græssets farve skifter, når du bruger trimmerknivcylinderen. Erfaring vil gøre det muligt for greenforvalteren at vurdere ud fra plænsens farve (sammen med nøje undersøgelse), om den nuværende trimmerpraksis passer til den pågældende green. Eftersom trimmerknivcylinderen retter mere græs op og fjerner strå, vil kvaliteten af trimningen ikke være helt den samme som uden trimmeren. Denne effekt ses tydeligere de første par gange, en trimmer bruges på en green.

Bemærk: Ved flere omgange (dvs. dobbelt og tredobbelt klipning) vil trimmeren fortsætte med at trænge dybere ned ved hver efterfølgende omgang. Flere omgange anbefales ikke.

Når du har afprøvet trimmerens ydeevne på en testgreen og opnået tilfredsstillende resultater, kan du begynde trimningen på de greens, hvor der spilles. Hver enkelt green kan dog reagere forskelligt på trimning. Desuden ændrer vækstforholdene sig konstant. Inspicer de trimmede greens jævnlige, og juster trimningsproceduren så ofte, som det er nødvendigt.

Transport af maskinen

Når du vil klippe græs uden trimmeren eller skal transportere maskinen, skal du hæve trimmerknivcylinderen til transportpositionen.

Vedligeholdelse

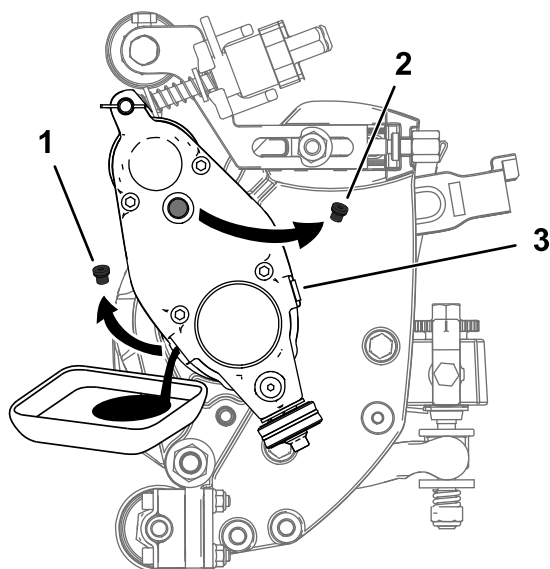
Skift af gearkasseolie

Eftersynsinterval
Efter de første 100 timer
Efter hver 500 timer/årligt (alt efter, hvad der indtræffer først)

1. Rengør trimmerhusets ydre overflader.

Vigtigt: Sørg for, at der ikke er snavs eller afklippet græs på ydersiden af trimmerhuset. Hvis der trænger snavs ind i trimmeren, kan det skade gearkassen.

2. Fjern aftapningsproppen i bunden af huset (Figur 28).
3. Fjern påfyldningsproppen på siden af huset, og løs luftventilproppen på toppen, så luften kan passere gennem (Figur 28).
4. Ret en egnet beholder ind under olieaftapningshullet for at opsamle olien.
5. Vend klippeenheten lodret, indtil aftapningshullet er i bunden, for at sikre fuldstændig aftapning (Figur 26).



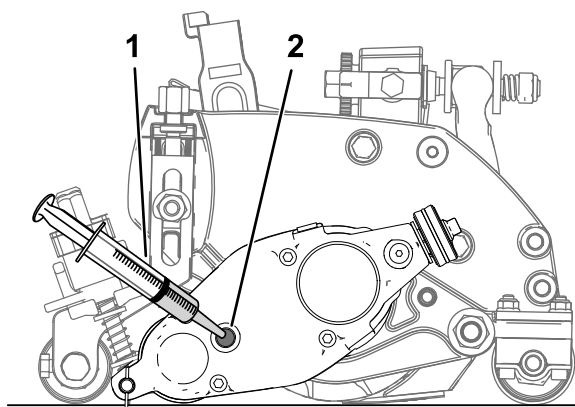
Figur 26

g242121

1. Fjern aftapningsproppen fra aftapningshullet.
2. Fjern påfyldningsproppen fra påfyldningshullet.
3. Løsn luftventilproppen.

6. Ryk klippeenheten frem og tilbage for at sikre fuldstændig aftapning. Når olien er løbet helt af, skal klippeenheten placeres på en plan overflade.
7. Monter aftapningsproppen.

8. Brug en sprøjte (delnr. 137-0872) til at fylde drevboksen med 50 cm³ 80-90W-olie.

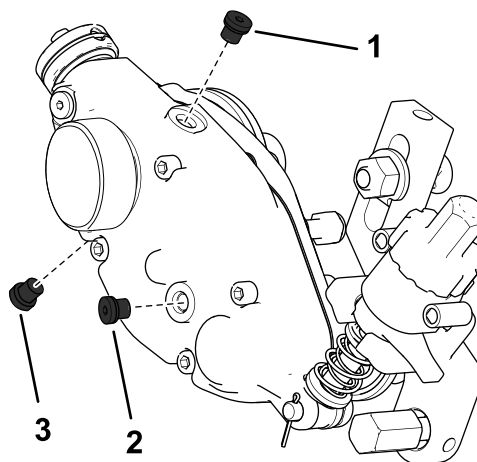


Figur 27

g242120

1. Sprøjte med 50 cm³ 80-90W-olie
2. Påfyldningshul

9. Monter påfyldningsproppen, og stram luftventilproppen.
10. Tilspænd alle propper med et moment på 3,62 til 4,75 Nm.



Figur 28

Set fra venstre side

g240921

1. Luftventilprop
2. Påfyldningsprop
3. Aftapningsprop

Rengøring af trimmerkniv-cylinder

Eftersynsinterval: Efter hver anvendelse

Rengør trimmerknivcylinderen efter brug ved at sprøjte den med vand. Ret ikke vandstrålen direkte mod trimmerens lejetætninger. Lad ikke trimmerknivcylinderen stå i vand, så komponenterne ruster.

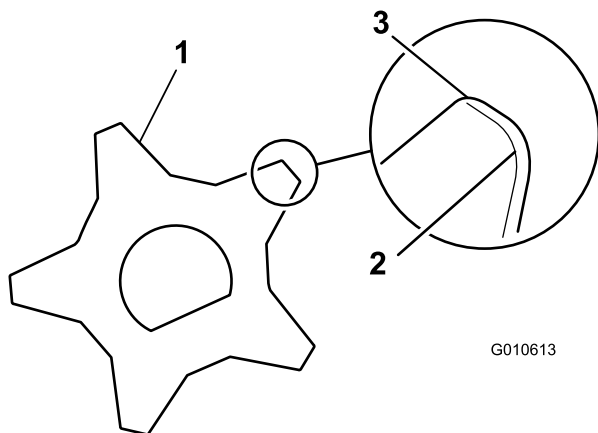
Besigtigelse af skæreknivene

Eftersynsinterval: Hver anvendelse eller dagligt

Inspicer trimmerens knivcylinderknive for beskadigelse og slid med jævne mellemrum. Ret bøjede knive ud med en knibtang. Udskift udslidte knive, og spænd låsemøtrikkerne til 42-49 N·m. Ved besigtigelse af skæreknivene skal du kontrollere, at endemøtrikkerne på højre og venstre knivaksel er tilspændte.

Bemærk: Hvis der bruges fjederstålknive og når en af siderne på knivene er slidt, skal du fjerne trimmerknivcylinderen, dreje den 180 grader og montere den således, at den ubrugte side vender i drejeretningen.

Bemærk: Eftersom trimmeren kan føre mere snavs (f.eks. støv og sand) ind i klippeenheden end knivcylinderen almindeligvis udsættes for, skal bundkniven og hovedknivcylinderen inspiceres for slid mere regelmæssigt. Dette er især vigtigt, når det drejer sig om sandet jord, og/eller når trimmeren er indstillet til nedramning.



Figur 29

- 1. Trimmerkniv
- 2. Sløve (rundede) kanter
- 3. Skarpe kanter

Bemærkninger:

Bemærkninger:

Bemærkninger:

Inkorporeringserklæring

The Toro Company, 8111 Lyndale Ave. South, Bloomington, MN, USA, erklærer, at de(n) følgende enhed(er) overholder de anførte direktiver, når de(n) installeres iht. den medfølgende vejledning på visse Toro-modeller som angivet i den relevante overensstemmelseserklæring.

Modelnr.	Serienr.	Produktbeskrivelse	Fakturabeskrivelse	Generel beskrivelse	Direktiv
04648	—	Universaltrimmerdrevsæt til DPA-klippeenheder i Greensmaster Flex 1800- og 2100-, eFlex 1800- og 2100- eller Greensmaster 3000-serien	UNIV GROOMER DRIVE, NEWGEN DPA GREENS CU	Trimmerdrivsystem	2006/42/EF

Relevant teknisk dokumentation er blevet udarbejdet som krævet iht. del B i bilag VII til direktiv 2006/42/EF.

Vi vil som svar på anmodninger fra nationale myndigheder fremsende relevant information om dette delvist komplette maskineri. Informationerne bliver fremsendt elektronisk.

Dette maskineri må ikke idriftsættes, før det er inkorporeret i godkendte Toro-modeller som angivet i den tilknyttede overensstemmelseserklæring og iht. alle vejledninger, hvorved det kan erklæres at overholde alle relevante direktiver.

Certificeret:



John Heckel
Overordnet teknisk chef
8111 Lyndale Ave. South
Bloomington, MN 55420, USA
October 4, 2018

Bemyndiget repræsentant:

Marcel Dutrieux
Manager European Product Integrity
Toro Europe NV
Nijverheidsstraat 5
2260 Oevel
Belgium

Tel. +32 16 386 659