



Universelt trimsatsdriftssett

Greensmaster®-serien Flex™ 1800 og 2100, eFlex® 1800 og 2100
eller Greensmaster® 3000 med DPA-klippeenheter

Modellnr. 04648

Installasjonsveiledning

Dette produktet er i samsvar med alle relevante europeiske direktiver. Se sammenstillingserklæringen bak på denne publikasjonen for informasjon.

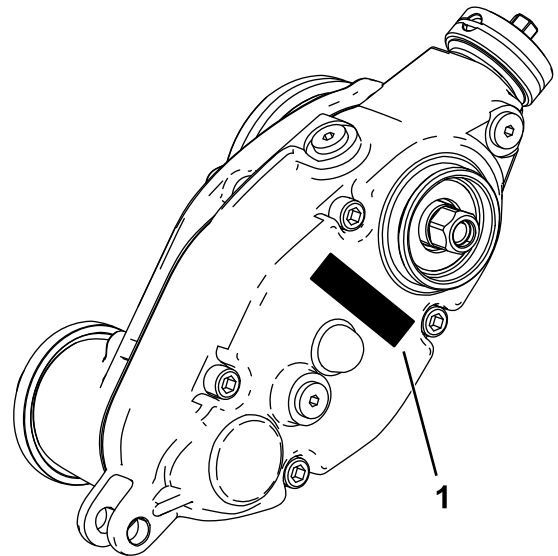
Merk: Hvis du skal montere dette settet på en Greensmaster 3250-trekkenhet, trenger du trekkoblingssettet 112-9248. Hvis du skal montere dette settet på en Greensmaster 3050-, 3100-, 3120- eller 3150-trekkenhet, trenger du trekkoblingssettet 106-2643.

Innledning

Les denne håndboken nøye, slik at du lærer å bruke og vedlikeholde produktet på riktig måte og unngår person- eller produktskade. Du har ansvar for å bruke produktet på en riktig og sikker måte.

Du kan kontakte Toro direkte på www.Toro.com for informasjon om produkter og tilbehør, hjelp til å finne en forhandler eller for å registrere produktet ditt.

Hvis maskinen må repareres, eller du trenger service, originale Toro-deler eller mer informasjon, kan du kontakte et autorisert forhandlerverksted eller Toros kundeserviceavdeling. Ha modell- og serienummer for hånden når du tar kontakt. **Figur 1** viser hvor på produktet modell- og serienumrene er plassert. Skriv inn numrene i de tomme feltene.



g241111

Figur 1

1. Plassering av modell- og serienummer

Modellnr. _____

Serienr. _____



Løse deler

Bruk diagrammet nedenfor som en sjekkliste for å kontrollere at alle delene er sendt.

Prosedyre	Beskrivelse	Ant.	Bruk
1	Ingen deler er nødvendige	–	Klargjøre maskinen.
2	Ingen deler er nødvendige	–	Klargjør klippeenheten.
3	Ingen deler er nødvendige	–	Fjern drivremeheten.
4	Vekt Sokkelskrue med torxhode Låsemutter Høyre spoleadapter (sølv) Venstre spoleadapter (svart) Mellomleggsskive Trimsatsdrivhus	1 2 2 1 1 1 1	Monter trimsatsdrivhus og vekt.
5	Flensakselmontering Lagervern Lederullenhet Reguleringsmuffe Flensmutter	1 2 1 1 1	Monter lederullenheten.
6	Trimsatspinne	2	Monter trimsatspinnen.
7	Venstre klippehøydebrakettenhet Høyre klippehøydebrakettenhet Justeringssplint Splint	1 1 2 2	Monter klippehøydebrakettenhetene og fremre valse.
8	Bolt (¼ til 1½ tomme) Låsemutter Akselklemme	4 4 4	Monter trimsatsenheten (bestilles separat).

1

Klargjøre maskinen

Ingen deler er nødvendige

Prosedyre

1. Parker maskinen på en jevn flate.
2. Sett på parkeringsbremsen.
3. Slå av motoren, og ta ut tenningsnøkkelen eller tennpluggen. Se *brugerhåndboken*.

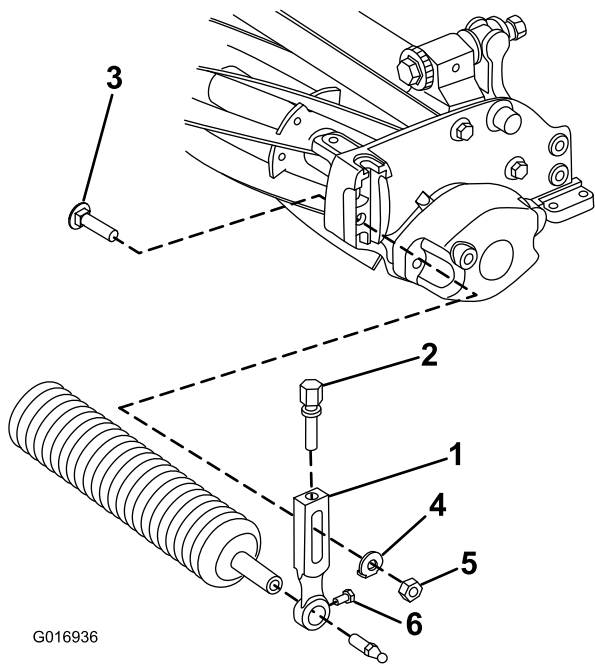
2

Klargjøre klippeenheten

Ingen deler er nødvendige

Prosedyre

1. Separer klippeenheten fra trekkenheten. Se *brugerhåndboken* for trekkenheten.
2. På klippeenheten, løsne monteringskruene som fester hver ende av frontvalsen til klippehøydearmene ([Figur 2](#)).



G016936

Figur 2

g016936

- | | |
|--------------------|------------------------|
| 1. Klippehøydearm | 4. Skive |
| 2. Justeringsskrue | 5. Flensmutter |
| 3. Plogbolt | 6. Valsemonteringskrue |

- Fjern plogboltene, skivene og låsemutrene som fester klippehøydearmene til hver ende av klippeenheten (Figur 2). Fjern klippehøydearmene og valseenheten.

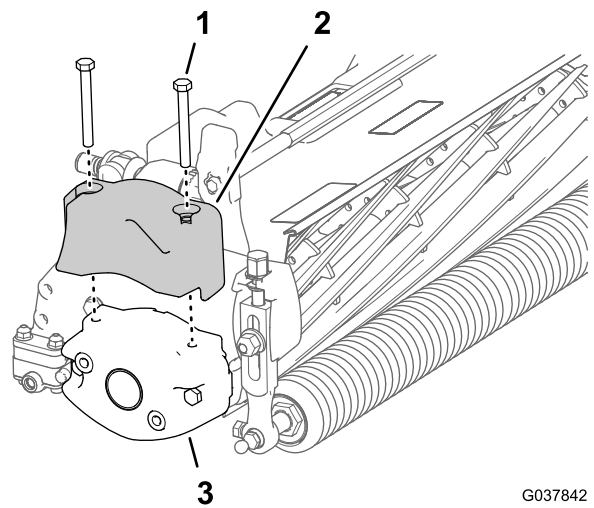
Merk: Ta vare på alle delene som fjernes for å montere nye klippehøydearmer.

- Fjern justeringsskruene for klippehøyde og valsemonteringskruene fra klippehøydearmene (Figur 2).

Merk: Ta vare på valsemonteringskruene og valsen for senere montering.

- Hvis du monterer settet på klippeenheten til en TriFlex-hybridmaskin, fjerner du de to hodeskruene som fester den elektriske motvekten til spolen, og fjerner motvekten (Figur 3).

Merk: Ta vare på den elektriske motvekten og de to hodeskruene for montering i Klargjøre motvekten (side 5).



G037842

g037842

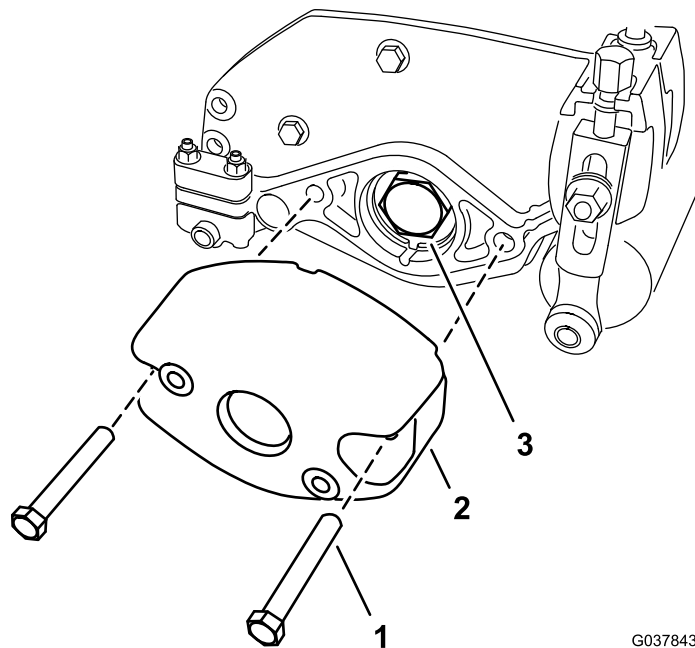
Figur 3

Klippeenhet – Hybrid TriFlex-maskin

- | | |
|---|--------------------------|
| 1. Hodeskrue (5/16 x 2 3/4 tomme) | 3. Motvekt (klippeenhet) |
| 2. Motvekt (elektrisk spolemotor – hybrid TriFlex-maskin) | |

- Fjern de to boltene (5/16 x 2 1/4 tommer) fra to muttere (fastholdt av sideplaten) som fester motvekten til sideplaten på klippeenheten. Fjern motvekten (Figur 4).

Merk: Du kan kaste klippeenhetens motvekt og festboltene.



G037843

g037843

Figur 4

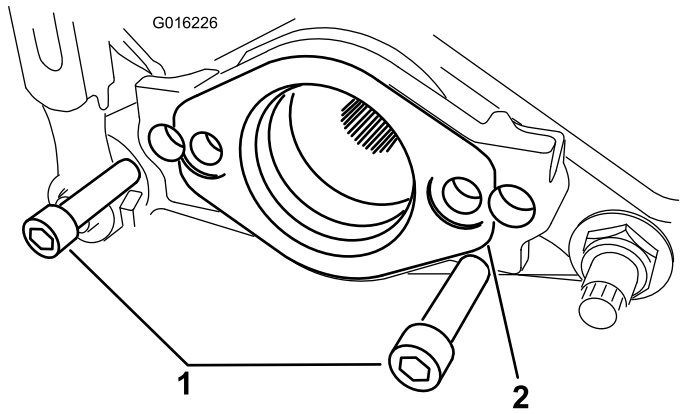
- | | |
|-------------------------------|----------------|
| 1. Bolt (5/16 x 2 1/4 tomme) | 3. Lagermutter |
| 2. Motvekt (spoleklippeenhet) | |

7. Fjern lagermutteren fra spoleakselen (Figur 4).

Viktig: Rengjør gjengene på enden av spoleakselen for smuss eller fett før du monterer kileinnleggssettet og trimsatsboksen.

8. Hvis du monterer settet på en TriFlex-maskin, fjerner du de to boltene som fester motormonteringen på klippeenheten. Fjern motormonteringen (Figur 5).

Merk: Ta vare på boltene og mutrene for senere montering.



Figur 5

1. Bolter

2. Motorholder

3

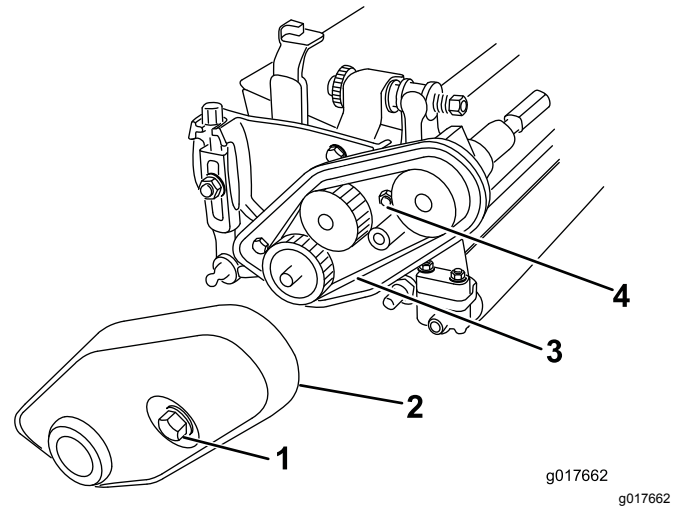
Fjerne beltedrivenheten Greensmower-skyvemodeller

Ingen deler er nødvendige

Prosedyre

Merk: Ta vare på alle delene i denne delen, bortsett fra der annet er oppgitt.

1. Løsne låsebolten som fester remdekselet til klippeenheten, helt til du kan ta av dekkelet (Figur 6).



Figur 6

- | | |
|--------------------------------|-----------------------|
| 1. Beltedekselbolt (fastholdt) | 3. Rem |
| 2. Remdekselet | 4. Beltestrammemutter |

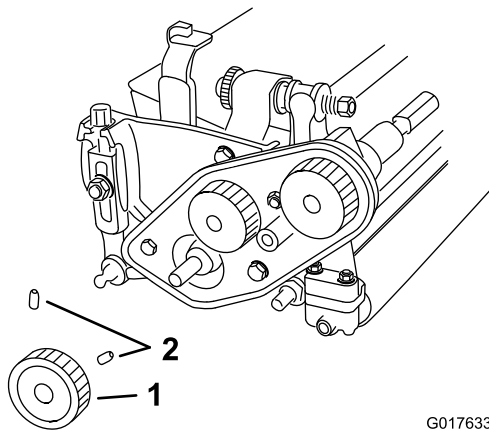
2. Løsne remstrammingsmutteren, og fjern remmen (Figur 6).
3. Løsne de to setteskruene som fester den nedre remskiven, og fjern remskiven fra spoleakselen (Figur 7).

4

Montere motvekten og trimsatsdrivhuset

Deler som er nødvendige for dette trinnet:

1	Vekt
2	Sokkelskrue med torxhode
2	Låsemutter
1	Høyre spoleadapter (sølv)
1	Venstre spoleadapter (svart)
1	Mellomleggsskive
1	Trimsatsdrivhus



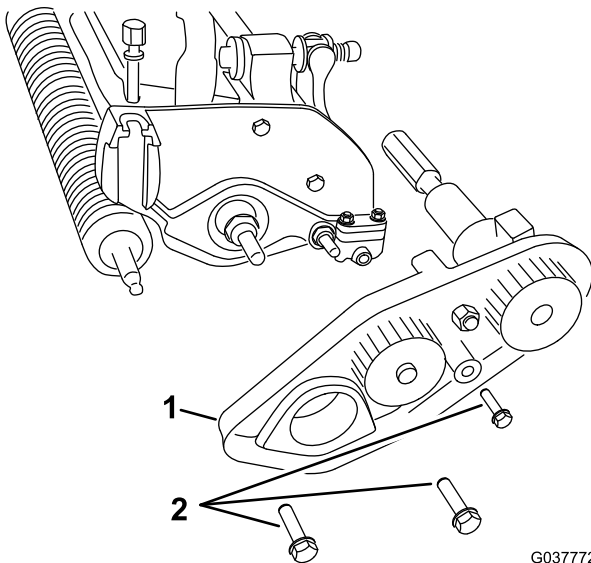
Figur 7

G017633

g017633

1. Nedre remskive 2. Setteskruer

4. Fjern de tre boltene som fester beltedrivenheten til klippeenheten, hvis slikt finnes, og fjern hele enheten (Figur 8).



Figur 8

G037772

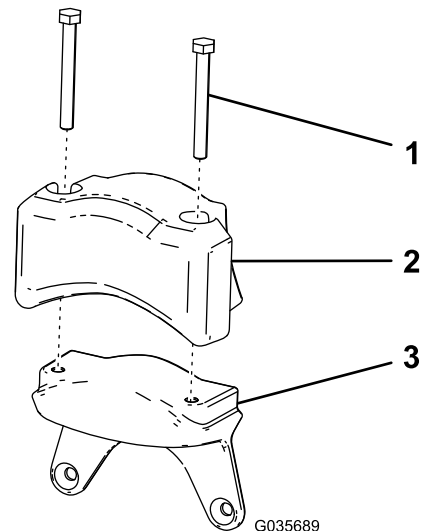
g037772

1. Remdriftmontering 2. Bolt

Klargjøre motvekten

TriFlex-maskiner med en elektrisk spoleklippeenhet

1. Monter den elektriske motvekten og de to hodeskruene (5/16 x 2³/₄ tomme) som du fjernet i trinn 5 av 2 Klargjøre klippeenheten (side 2), til den nye vekten (Figur 9).



Figur 9

G035689

g035689

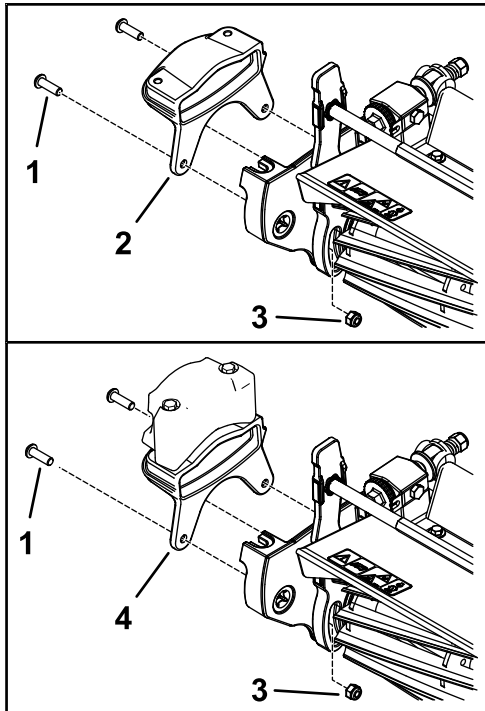
1. Hodeskrue (5/16 x 2³/₄ tomme) 3. Ny vekt
2. Elektrisk motvekt

2. Stram til boltene med et moment på 198 til 254 Nm.

Montere motvekten

1. Fest de nye vektene til siden av klippeenheten ved hjelp av to bolter (5/16 tomme) og to flensmuttere (5/16 tomme), som vist i [Figur 10](#).

Merk: Fest vekten på den siden av klippeenheten hvor du ønsker å montere trimsatsdrivhuset.



Figur 10

g244756

- | | |
|---|--|
| 1. Sokkelskrue med torxhode (5/16 x 1¼ tomme) | 3. Låsemutter (5/16 tomme) |
| 2. Motvekt | 4. Motvekt (TriFlex-maskiner med en elektrisk klippeenhet) |

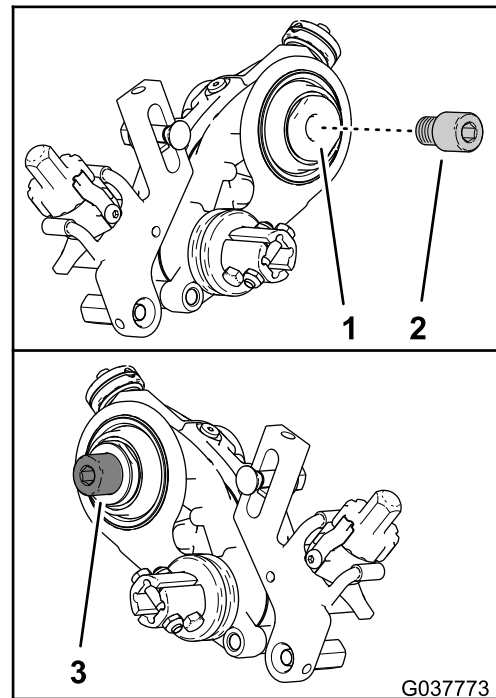
2. Stram til skruene og låsemutrene med et moment på 20 til 26 Nm.

Montere trimsatsdrivhuset

1. Bruk et middels sterkt gjengeforseglingsmiddel (for eksempel blå Loctite® 243) på de innvendige gjengene i drivhusakselen og stram til spoleadapteret og trimsatsdrivhusets aksel til 150 til 163 Nm.

Merk: Bruk den sølvfargede adapteren hvis du monterte motvekten på høyre side av klippeenheten. Bruk den svarte spoleadapteren hvis du monterte motvekten på venstre side av klippeenheten.

Viktig: Rengjør gjengene på enden av spoleakselen for smuss eller fett før du monterer kileinnleggssettet.



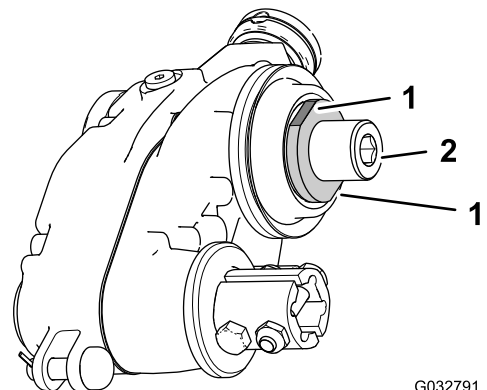
Figur 11

g037773

- | | |
|--|---|
| 1. Trimsatsdrivhusets aksel | 3. Spoleadapter – svart (trimsatsdrivhuset og motvekten på venstre side av klippeenheten) |
| 2. Spoleadapter – sølv (trimsatsdrivhuset og motvekten på høyre side av klippeenheten) | |

Viktig: La gjengeforseglingsmiddelet herde i 15 minutter før du fortsetter prosedyren.

Merk: Når du strammer spoleadapteren og drivhusakselen, må du holde drivhusakselen med en skrunøkkel på skrunøkkelflatene på innsiden av trimsatsdrivhuset ([Figur 12](#)).



Figur 12

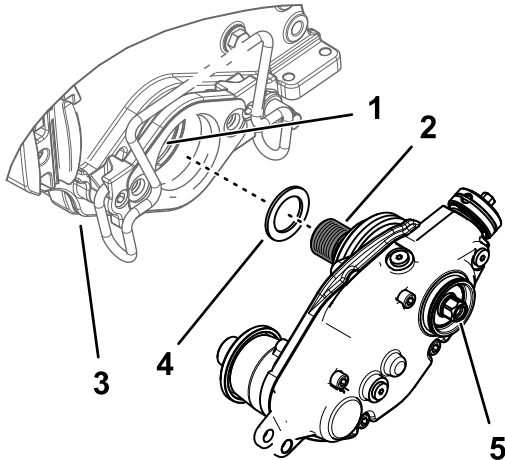
G032791

g032791

- | | |
|------------------------------------|-------------------------------------|
| 1. Skrunøkkelflater (drivhusaksel) | 2. Sekskantet sokkel (spoleadapter) |
|------------------------------------|-------------------------------------|

- For et trimsatsdrivhus montert på venstre side av klippeenheten monterer du mellomleggsskiven over gjengene på den svarte spoleadapteren (Figur 13).

Merk: Ingen mellomleggsskive er montert med trimsatsdrivhuset montert på høyre side av klippeenheten.



Figur 13

g232600

- | | |
|--|---------------------|
| 1. Bruk gjengeforseglingsmiddel | 4. Mellomleggsskive |
| 2. Spoleadapter (svart) til spoleakselen | 5. Sekskant |
| 3. Klippeenhet | |

- Bruk et middels sterkt gjengeforseglingsmiddel (for eksempel blå Loctite® 243) på de innvendige gjengene i spoleakselen.
- Monter trimsatsdrivhuset på spoleakselen (Figur 10).

Viktig: Kileinnlegget på venstre side av klippeenheten er venstregjenget. Kileinnlegget på høyre side av klippeenheten er høyregjenget.

- Bruk en treblokk eller få en annen person til å holde spolen, og stram drivhusakselens sekskantskruedriv med et moment på 135 til 150 Nm. Se Figur 14.

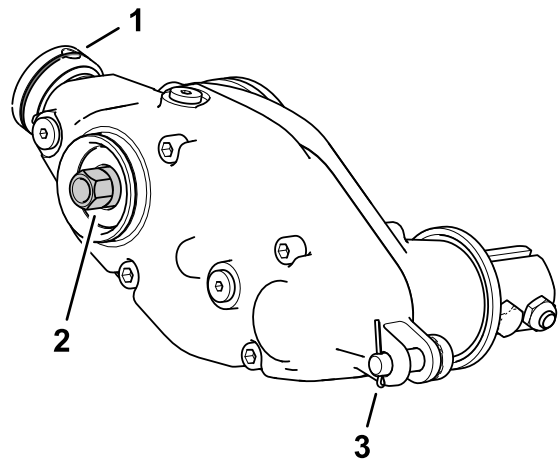
Viktig: Du må stramme til momentsekskantdrivet til drivhusakselen med et moment på 135 til 150 Nm.

Viktig: Du må bruke en sekspunktssokkel med tungt borerør.

Viktig: Ikke bruk en skrunøkkel for dette trinnet.

Viktig: La gjengeforseglingsmiddelet herde i 15 minutter før du fortsetter prosedyren.

Merk: Ikke skad tetningen under det ytre dekselet.



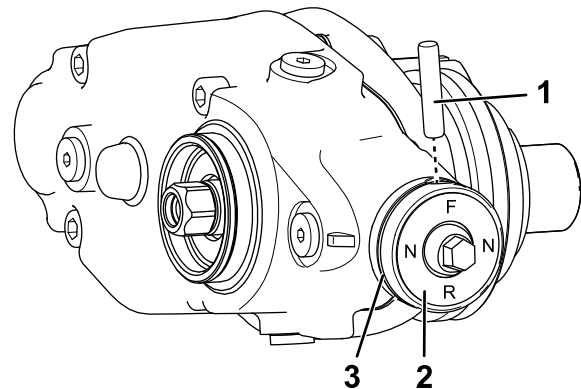
Figur 14

g244758

- | | |
|--|-----------|
| 1. O-ring | 3. Splint |
| 2. Sokkelskrue med sekskanthode (5/16 x 1/2 tomme) | |

Merk: Clutchjusteringsenheten leveres montert for høyredrivmontering fra fabrikk.

- Hvis du monterer trimsatsen på venstre side av maskinen, må du gjøre følgende:
 - Fjern O-ringene fra clutchknoten (Figur 15).
 - Fjern skjærbolten som fester clutchknoten til servomotorens aksel (Figur 15).
 - Fjern clutchjusteringsenheten, og snu den.
 - Monter clutchknoten til servomotorens aksel med skjærbolten (Figur 15).
 - Monter O-ringene i sporet i clutchknoten.



Figur 15

g244757

- | | |
|-------------------------|-----------|
| 1. Skjærbolt | 3. O-ring |
| 2. Clutchknottmontering | |

5

Montere lederullenheten

Deler som er nødvendige for dette trinnet:

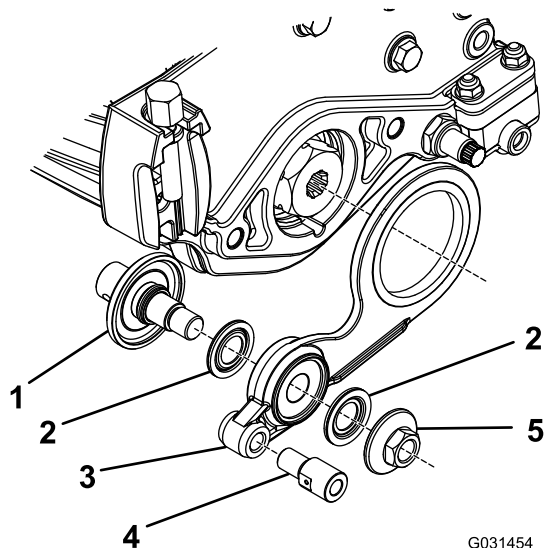
1	Flensakselmontering
2	Lagervern
1	Lederullenhet
1	Reguleringsmuffe
1	Flensmutter

Prosedyre

1. Monter løse deler til lederullenheten som vist i [Figur 16](#).

Merk: Monter delene 1 til 5 i motsatt rekkefølge hvis du monterer lederullenheten på motsatt side i [Figur 16](#).

Viktig: Monter lagervernene med stoffsiden mot lagrene.



Figur 16
Venstre side

- | | |
|------------------------|--|
| 1. Flensakselmontering | 4. Reguleringsmuffe – trekk til med et moment på 23 til 31 N·m |
| 2. Lagervern | 5. Flensmutter – trekk til med et moment på 37 til 45 N·m |
| 3. Lederullenhet | |

2. Fjern motormonteringen.
3. Plasser lederullenheten på motsatt side av spolen fra trimsatsdrivhuset.

4. Hvis du monterer settet på en klippeenhet på en TriFlex-maskin, kan du fortsette til trinn 5. Hvis du monterer settet på en klippeenhet på en Greensmower-maskin av skyvemodell, må du utføre følgende trinn:

- A. Monter beltedrivenheten til klippeenheten med de tre boltene som du fjernet tidligere ([Figur 8](#)).
- B. Monter remskiven til akselspolen med de to setteskruene som du fjernet tidligere ([Figur 7](#)), og stram setteskruene til 8,4–8,9 N·m.
- C. Monter beltet, og stram til beltestrammemutteren ([Figur 6](#)).
- D. Monter beltet, og stram til den fastholdte bolten ([Figur 6](#)).

5. Hvis du monterer settet på en klippeenhet på en TriFlex-maskin, skal du montere motorfestet til venstre for klippeenheten med de to boltene du fjernet tidligere ([Figur 5](#)).

6. Stram boltene til med et moment på 20 til 26 N·m.

6

Montere trimsatssplinten

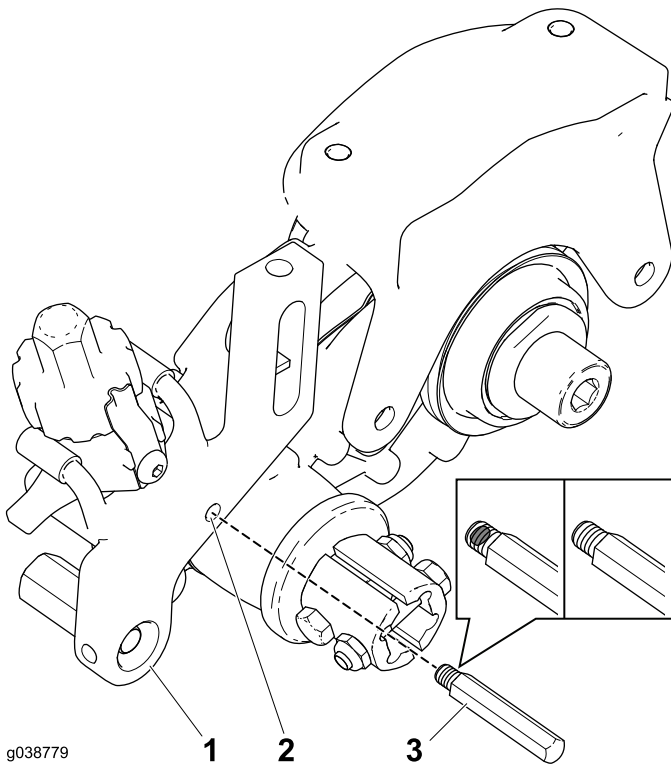
Greensmaster 3120, 3150 og 3250D

Deler som er nødvendige for dette trinnet:

2	Trimsatsspinne
---	----------------

Prosedyre

1. Påfør gjengeforseglingsmiddel som kan fjernes, på hullet for trimsatsspinnen hvis det ikke er tilstede på trimsatsspinnegjengene.
2. Fest trimsatsspinnen på klippehøydearmen (Figur 17).



Figur 17

1. Klippehøydearm
2. Hull
3. Trimsatsspinne (vist med eller uten gjengeforseglingsmiddel som kan fjernes)

3. Utfør denne prosedyren på motsatt side.

7

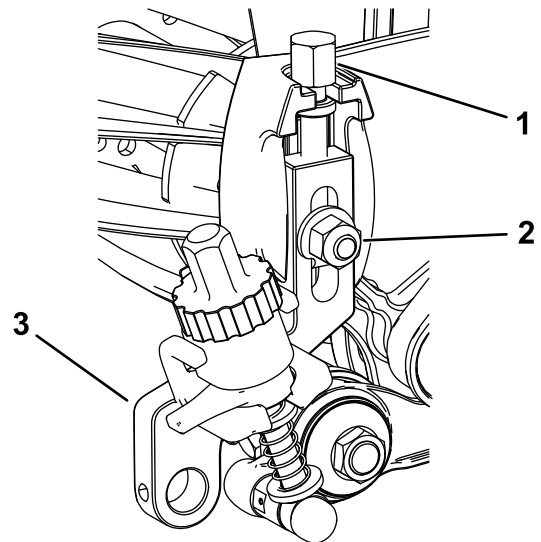
Montere klippehøydebrakettenhetene og fremre valse

Deler som er nødvendige for dette trinnet:

1	Venstre klippehøydebrakettenhet
1	Høyre klippehøydebrakettenhet
2	Justeringssplint
2	Splint

Prosedyre

1. Skru justeringskruen for klippehøyde som du fjernet tidligere, inn i toppen på klippehøydeenhetene (Figur 18).

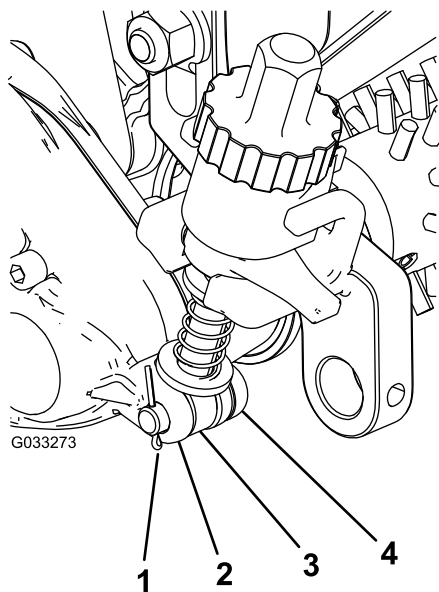


Figur 18

1. Justeringskruer for klippehøyde
2. Plogskruer, mutter og spesialskive
3. Klippehøydebrakettenhet

2. Monter klippehøydeenhetene til klippeenhetens sideplater med plogskruen, mutteren og spesialskiven du fjernet tidligere (Figur 18).
3. Skyv stangen til justeringsarmenheten ved trimsatsdrivhuset inn i åpningen på drivhuset, og fest den med en justeringssplint og en låsesplint (Figur 19).

Merk: Påse at du bøyer beina på splinten slik at pinnen ikke faller ut av justeringssplinten.

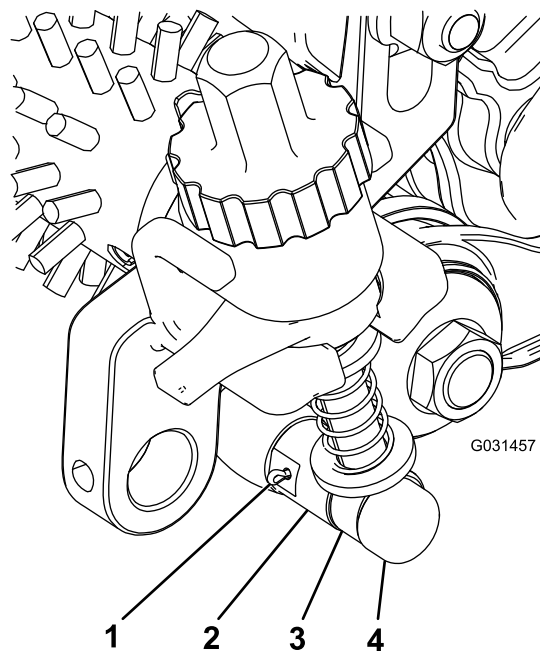


Figur 19

- | | |
|--------------------|---------------------------------|
| 1. Splint | 3. Stang til justeringsarmenhet |
| 2. Trimsatsdrivhus | 4. Justeringssplint |

4. Innrett stangen til justeringsarmenheten like ved lederullenheten med reguleringsmuffen på lederullsystemet, og fest den med en justeringssplint og en låsesplint (Figur 20).

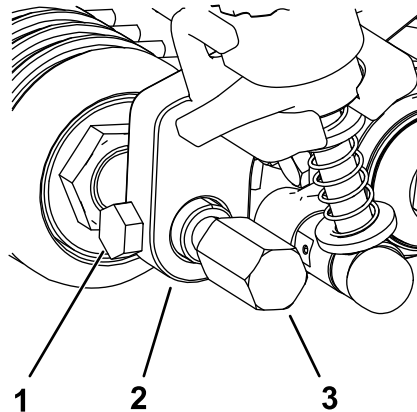
Merk: Påse at du bøyer beina på splinten slik at pinnen ikke faller ut av justeringssplinten.



Figur 20

- | | |
|---------------------|---------------------------------|
| 1. Splint | 3. Stang til justeringsarmenhet |
| 2. Reguleringsmuffe | 4. Justeringssplint |

5. Sett inn og sentrer den fremre valseakselen mellom klippehøydebrakettene, og fest den med de to monteringskruene du fjernet fra de gamle klippehøydebrakettene (Figur 21).



Figur 21

- | | |
|-----------------------|-----------------|
| 1. Monteringskrue | 3. Trimsatsvern |
| 2. Klippehøydebrakett | |

6. Fest trimsatsvern på begge sider av fremre valseaksel (Figur 21).
7. Trekk til trimsatsvernene med et moment på 22 til 24 N·m.

8

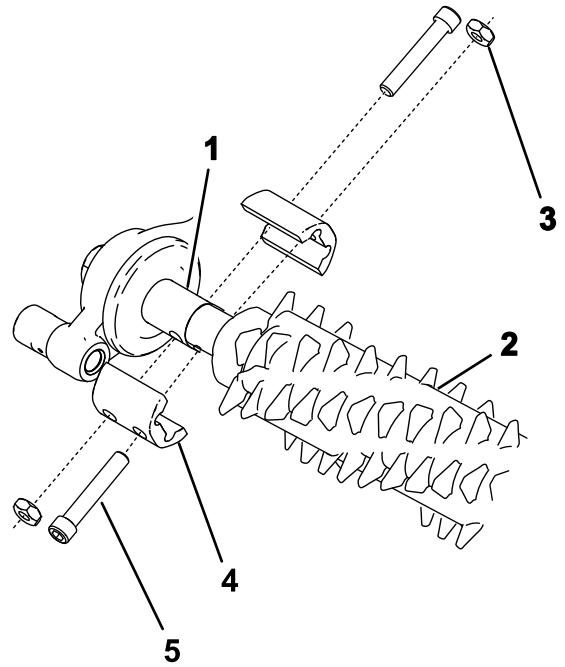
Montere trimsatsen

Deler som er nødvendige for dette trinnet:

4	Bolt (¼ til 1½ tomme)
4	Låsemutter
4	Akselklemme

Prosedyre

1. Anskaff en trimsatsspole som er riktig for dine behov og klippeenheten. Se den følgende listen over trimsatsspoler:
 - 46 cm trimsats, fjærstål (med 13 mm mellomrom)
 - 46 cm trimsats, karbid
 - 46 cm Soft-trimsatsbørste
 - 46 cm Stiff-trimsatsbørste
 - 46 cm tynn trimsats, fjærstål (med 6,4 mm mellomrom)
 - 53 cm trimsats, fjærstål (med 13 mm mellomrom)
 - 53 cm trimsats, karbid
 - 53 cm Soft-trimsatsbørste
 - 53 cm Stiff-trimsatsbørste
 - 53 cm tynn trimsats, fjærstål (med 6,4 mm mellomrom)
2. Rett inn trimsatsen med trimsatsdrivhuset og lederullenheten ([Figur 22](#)).



Figur 22

g240752

1. Drivstyrespindler
2. Trimsatsdrivenhet
3. Låsemutter (4 stk.)
4. Akselklemme (4)
5. Bolt (4)

3. Fest trimsatsen på maskinen som vist i [Figur 22](#), og stram boltene.
4. For å hindre binding stiller du inn klippehøyden og trimmehøyden, og deretter løsner du boltene.
Merk: For å stille inn klippehøyde, se *brugerhåndboken* for klippeenheten din. Se [Justere trimsatshøyden \(side 13\)](#) for justering av trimmehøyde.
5. Stram boltene til med et moment på 5 til 7 N·m.
6. Sjekk og juster klippehøyde og trimmehøyde etter behov.

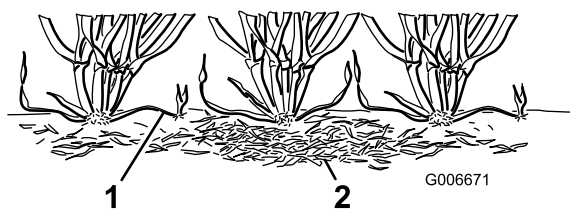
Bruk

Merk: Angi hva som er høyre og venstre side på maskinen ved å stå i normal arbeidsstilling.

Innledning

Trimmingen utføres i torvlaget over jordnivået. Trimmingen stimulerer vertikal vekst av gressplanter, reduserer korn og kapper gressutløpere for et tettere torvlag. Trimming produserer en mer ensartet og tettere spilleoverflate for hurtigere og mer pålitelig golfballytelse.

Trimming er ikke en erstatning for vertikalklipping. Vertikalklipping er generelt en tyngre og mer periodisk behandling som kan midlertidig skade spilleoverflaten, mens trimming er en mer rutinepreget og lettere behandling som er utformet for å stelle gresset.



Figur 23

1. Gressutløpere
(gressutløpere)

2. Halm

Trimsatsbørstene er mindre påtrengende enn vanlige børstekniver når de justeres til lett kontakt med torvlaget. Børsting kan være gunstigere for de som dyrker dverggress, siden disse gresstypene har et mer loddrett vekstmønster, og ikke fyller så godt ut med horisontal vekst. Børster kan skade gresstråenes vev hvis de er innstilt slik at de trenger for dypt inn i torvlaget.

Trimmekniver skal ikke bryte gjennom jord. De er effektive når det kommer til å klippe av utløpere og fjerne halm.

Ettersom trimmingen skader bladvevet, bør trimming unngås i perioder med mye belastning. Kaldsesongarter, som krypende bøyd gress og årlig blått gress, bør ikke trimmes i perioder med høy varme (og luftfuktighet) i løpet av midtsommeren.

Mange faktorer spiller inn på trimmeytelsen, inkludert:

- Årstiden (dvs. vekstperioden) og værmønsteret
- Den generelle tilstanden til greenen
- Hvor ofte trimming/klipping skjer – både hvor mange klippinger hver uke, og hvor mange lengder per klipping
- Klippehøydeinnstillingen på hovedspolen

- Høyde-/dybdeinnstillingen på spoletrimmeren
- Hvor lenge spoletrimmeren har vært brukt på denne greenen
- Gresstypen på greenen
- Generelt driftsprogram for greenen (dvs. irrigasjon, gjødsling, bruk av spreder, lufting av gresset, for mye såing osv.)
- Trafikk
- Stressperioder (dvs. høye temperaturer, høy luftfuktighet, uvanlig mye trafikk)

Disse faktorene kan variere fra green til green. Inspiser gressområdene regelmessig og endre trimmingen etter behov.

Ulike trimmerakselenheter er tilgjengelige. Avstanden på 13 mm gjør det mulig å trimme litt lavere for å klippe gressutløpere uten å tynne ut gresset for mye. Ved å fjerne avstandsstykker og legge til kniver, eller legge til avstandsstykker og fjerne kniver, kan du justere avstanden mellom trimsatsen til 6 eller 19 mm.

Merk: Trim med 6 mm mellomrom mellom knivene i perioder med rask vekst (vår og forsommer) slik at det øverste laget i torvlaget tynnes ut. Trim med 19 mm mellomrom mellom knivene i perioder med lite vekst (sensommer, høst og vinter). I perioder med stor belastning kan du bruke trimsatsspolen.

Merk: Bruk av trimsatsspolen på feil måte, eller for aggressivt (dvs., for dyp eller hyppig trimming), kan belaste gresset unødvendig, og føre til alvorlig skade på gresset. Bruk trimmeren forsiktig.

Merk: Fortsett å endre klipperetning hver gang du bruker trimsatsen. Dette øker effekten til trimmingen.

Merk: Kjør trimsatsen i en rett linje så ofte som mulig. Vær forsiktig når du svinger med en trimsats.

Justere trimsatshøyden

Bruk følgende skjema, figurer og prosedyre for å stille inn trimsatsens høyde/dybde.

Antall avstandsstykker på bakre valse som er påkrevd	Klippehøyde	Trimme høydeområde
0	1,5 mm	0,8 til 1,5 mm
	3,0 mm	1,5 til 3,0 mm
	4,8 mm	2,3 til 4,8 mm
	6,4 mm	3,0 til 6,4 mm
1	7,9 mm	3,8 til 7,9 mm
	9,7 mm	4,6 til 9,7 mm
2	11,2 mm	5,3 til 11,2 mm
	12,7 mm	6,4 til 12,7 mm
3	15,9 mm	9,4 til 15,9 mm
4	19,1 mm	12,7 til 19,1 mm

Merk: Merk at hvis du bruker trimsatsen på en eFlex-trekkenhet, vil trimsatsen gjøre at trekkenhetens batteri tømmes raskere enn hvis den kjørte uten trimsatsen. Jo dypere ned i gresset du stiller inn trimsatsen, desto mer strøm krever den og desto raskere bruker maskinen opp batteriladingen.

1. Påse at valsene er rene. Parker maskinen på en jevn arbeidsoverflate.
2. Bruk skjemaet over for å avgjøre hvor mange avstandsstykker for bakvalsen som kreves for å oppnå ønsket trimme høyde/-dybde.

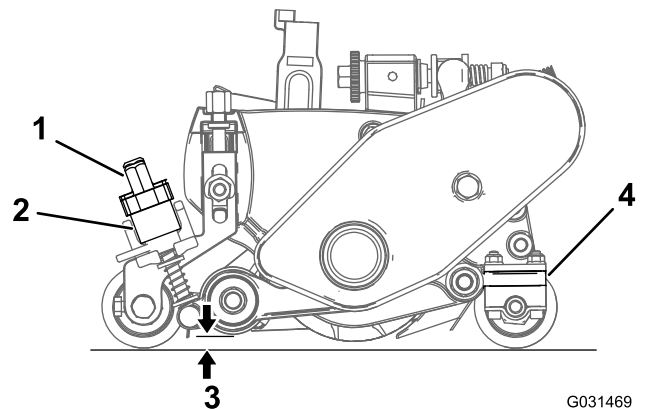
Merk: Hvis du monterer tre eller fire avstandsstykker på hver side av bakre valse, bruker du de lange skruene – medfølger i det valgfrie settet Høy trimme høyde (over 1 cm) – i stedet for standardskruene.

3. Still inn klippehøyden til hovedspolen.
4. Bruk skjemaet for å avgjøre den nødvendige posisjonen for å angi ønsket trimme høyde/-dybde. Hev eller senk trimmespolen på denne måten:

Viktig: Ikke still inn trimsatsen lavere enn 1/2 av klippehøyden – opptil 13 mm. Du kan foreta justeringer 0 til 6 mm under klippehøyden etter dette.

Viktig: Hvis du stiller inn trimsatsen høyere enn klippehøyden, kan utilsiktet kontakt mellom trimsatsen og kurven forekomme når du bruker HURTIG-OPP-HENDELSTILLING. Du må aldri stille inn trimsatsen høyere enn klippehøyden i DRIFTSstilling.

- A. Roter hurtig-opp-hendelen (Figur 24) til DRIFTSstilling (hendelen peker mot fremre del av klippenheten).



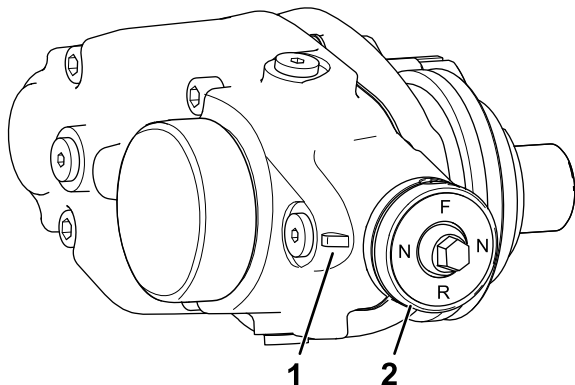
Figur 24

- | | |
|--|--|
| 1. Høydejusteringsknott | 3. Trimsatshøyde |
| 2. Hurtig-opp-hendel (vist i TILKOBLET stilling) | 4. Antall avstandsstykker for bakre valse (under sideplateskive) |

- B. Mål avstanden fra laveste tupp av trimsatskniven til arbeidsflaten på enden av sylindertimsatsen (Figur 24). Vri høydejusteringsknotten (Figur 24) for å heve og senke tuppen på trimmekniven til ønsket høyde.
- C. Gjenta trinn B på motsatt side av trimsatsen, og kontroller deretter innstillingen på siden du utførte prosedyren på først. Den målte høyden på hver ende av trimsatsspolen skal være identisk. Hvis den målte høyden på hver ende av trimsatsen er forskjellig, roterer du justeringsknotten til de er identiske.

Skifte trimsatsretning

Trimsatsen har tre innstillinger: FRI (N), REMOVER (F) og REVERS (R). Når du skal endre retning på trimsatsen, dreier du knotten på enden av trimsatsdrivhuset og innretter ønsket stilling med justeringsshakket.



Figur 25

g240920

1. Justeringsshakk

2. Knott

Teste trimsatsytelse

Viktig: Feil eller for aggressiv bruk av trimmespolen (dvs. for dyp eller for ofte trimming) kan gi unødvendig belastning på gresset og føre til alvorlig skade. Bruk trimmeren forsiktig.

⚠ FARE

Kontakt med spolene eller andre bevegelige deler kan føre til personskader.

- Før du foretar justeringer på klippeenheten, koble fra spolene, sett på parkeringsbremsen, stopp motoren, og ta ut nøkkelen.
- Hold hender og klær borte fra spolene eller andre bevegelige deler.

For å fastsette korrekt innstilling av høyde/dybde gjør du følgende:

1. Still inn spoleklipperen til klippehøyden som vanligvis brukes uten en spoletrimmer.

Merk: Bruk en Wiehle-valse og -skraiper for frontvalsen.

2. Still inn trimsatsspolen til klippehøydeinnstillingen over valsenivået.
3. Still inn trimsatsbørsten til samme klippehøydeinnstilling som over valsen.

Merk: Juster trimsatsbørsten (opp eller ned) i trinn på 0,25 mm for å unngå utilsiktet skade på gressdekket.

4. Kryss testgreenen, senk deretter trimsatsspolen halvparten av valsenivået, og kryss testgreenen igjen.

Merk: Hvis du for eksempel vil ha en klippehøyde på 3,2 mm, stiller du inn trimsatsspolen til 1,6 mm over valsen.

5. Sammenlign resultatene.

Merk: Den første innstillingen (der trimsatsinnstillingen ble justert til klippehøydeinnstillingen over valsenivå) vil ha fjernet mye mindre gress og torv enn med den andre innstillingen.

6. Undersøk testgreenen to eller tre dager etter første trimming for generell tilstand eller skade. Hvis områdene som er trimmet blir gule eller brune, og områdene som ikke er trimmet er grønne, har trimmingen vært for aggressiv.

Merk: Fargen på gresset endres når du bruker trimsatsspolen. Med litt erfaring (og nøye undersøkelse) kan den som passer på greenen, bedømme om den aktuelle trimmingen er egnet for den bestemte plenen etter fargen den får. Fordi trimsatsspolen retter opp gresset og fjerner torv, er ikke klippekvaliteten den samme som uten trimsatsen. Denne virkningen er mest merkbar de første gangen du bruker trimsatsen på greenen.

Merk: Når du klipper plenen mange ganger (dobbel og trippel klipping), vil trimsatsen penetrere dypere ved hver etterfølgende klipping. Det anbefales ikke å klippe flere ganger.

Etter at du har testet trimsatsens ytelse på en testgreen og har oppnådd tilfredsstillende resultat, kan du begynne å bruke trimsatsen på spillegreener. Likevel kan hver green respondere forskjellig på trimming. I tillegg endrer vekstforholdene seg kontinuerlig. Inspiser de trimmede greenene ofte og juster trimmeprosedyren så ofte som nødvendig.

Transportere maskinen

Når du vil klippe uten trimsatsen, eller har behov for å transportere maskinen, hever du trimsatsspolen til hevet transportstilling.

Vedlikehold

Skifte girolje

Serviceintervall

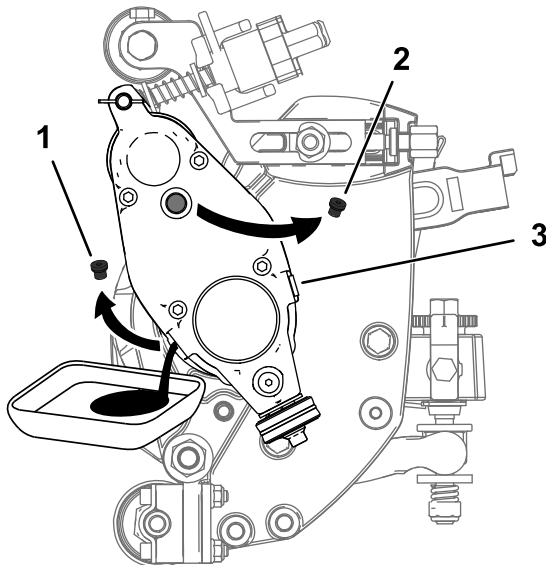
Etter de 100 første timene

Hver 500. time / årlig (det som kommer først)

1. Rengjør utvendige flater på trimsatshuset.

Viktig: Påse at det ikke er smuss eller gress på utsiden av trimsatshuset. Hvis det kommer rusk inn på innsiden av trimsatsen, kan det medføre skade på girkassen.

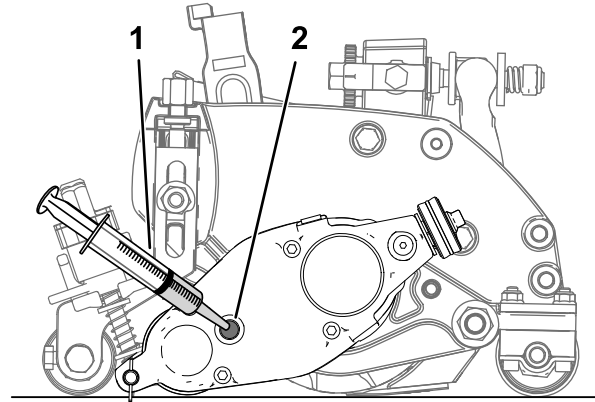
2. Løsne tappepluggen i bunnen av huset (Figur 28).
3. Fjern påfyllingspluggen på siden av huset og løsne luftepluggen på toppen slik at luft kan slippe ut (Figur 28).
4. Plasser en egnet beholder under oljetappingsporten for å fange opp tappet olje.
5. Tipp klippeenheten vertikalt til tappeåpningen er helt nede, for å sikre at den er fullstendig tømt (Figur 26).



Figur 26

1. Fjern tappepluggen fra tappeåpningen.
 2. Fjern påfyllingspluggen fra påfyllingsåpningen.
 3. Løsne lufteventilpluggen.
-
6. Vipp klippeenheten frem og tilbake for å sikre at den tømmes helt. Når klippeenheten er fullstendig tømt for olje, plasserer du den på et jevnt underlag.

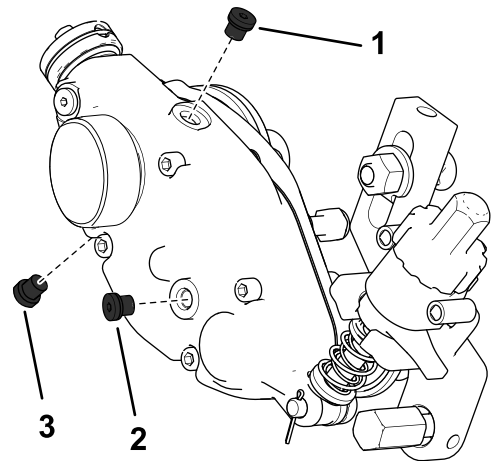
7. Sett på plass tappepluggen.
8. Bruk en sprøyte (delenr. 137-0872) til å fylle drivhuset med 50 cc 80-90W-olje.



Figur 27

1. Sprøyte med 50 cc for 80-90W-olje
2. Påfyllingsåpning

9. Sett i påfyllingspluggen og stram til lufteventilpluggen.
10. Trekk til pluggene med et moment på 3,62–4,75 Nm.



Figur 28
Venstre side

1. Lufteventilplugg
2. Påfyllingsplugg
3. Tappeplugg

Rengjøre trimsatsspolen

Serviceintervall: Etter hver bruk

Rengjør trimmespolen etter bruk ved å sprøyte vann på den. Ikke rett vannstrålen direkte på trimmerlagerpakningene. Ikke la trimmervalsen stå i vann slik at komponentene ruster.

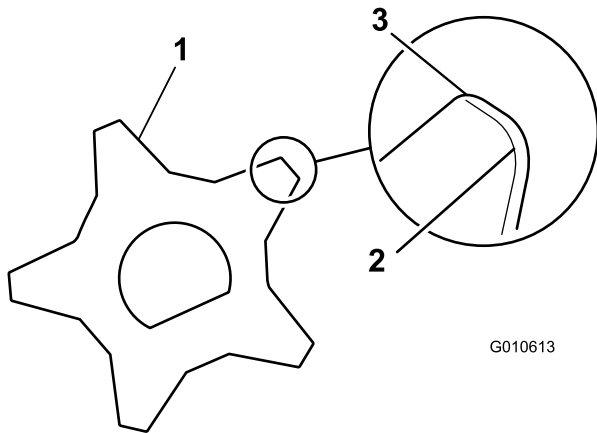
Undersøke knivbladene

Serviceintervall: For hver bruk eller daglig

Undersøk trimsatsspoleknivene regelmessig for slitasje eller skade. Rett ut bøyde kniver med en tang. Skift ut slitte kniver og trekk til låsemutrene med et moment på 42 til 49 N·m. Når du kontrollerer knivene, sjekk at mutrene på høyre og venstre side av knivakselen sitter godt fast.

Merk: Hvis du bruker kniver av fjærstål, må du fjerne trimsatsspolen når én side av kniven er slitt, dreie den 180 grader og montere den slik at siden som ikke er slitt, er vendt i roteringsretningen.

Merk: Fordi trimmeren kanskje fører mer rusk (som skitt og sand) inn i klippeenheten enn hva spolen vanligvis ville vært utsatt for, må du oftere kontrollere motstålet og hovedspolen for slitasje. Dette er spesielt viktig i sandjord og/eller når trimmeren er stilt til penetrering.



Figur 29

g010613

- 1. Trimmekniv
- 2. Sløve (avrundet) egger
- 3. Skarpe egger

Notat:

Notat:

Notat:

Sammenstillingserklæring

The Toro Company, 8111 Lyndale Ave. South, Bloomington, MN, USA erklærer at følgende enhet(er) er i samsvar med følgende direktiver, når de er montert i henhold til de medfølgende instruksjonene for bestemte Toro-modeller som indikert i den relevante samsvarserklæringen.

Modellnr.	Serienr.	Produktbeskrivelse	Fakturabeskrivelse	Generell beskrivelse	Direktiv
04648	—	Universelt trimsatsdriftssett for seriene Greensmaster Flex 1800 og 2100, eFlex 1800 og 2100 og Greensmaster 3000 med DPA-klippeenheter	UNIV GROOMER DRIVE, NEWGEN DPA GREENS CU	Drivsystem for trimsats	2006/42/EF

Relevant teknisk dokumentasjon er utarbeidet i henhold til kravene i del B av vedlegg VII til direktiv 2006/42/EF.

Vi påtar oss å overføre, som svar på henvendelser fra nasjonale myndigheter, relevant informasjon om dette delvis fullførte maskineriet. Informasjonen vil bli overført elektronisk.

Maskineriet skal ikke tas i bruk før det er integrert i godkjente Toro-modeller som indikert på tilknyttede samsvarserklæringer og i samsvar med alle instruksjoner. Når dette er tilfelle, kan det erklæres i samsvar med alle relevante direktiver.

Godkjent:



John Heckel
Overordnet ingeniørsjef
8111 Lyndale Ave. South
Bloomington, MN 55420, USA
October 4, 2018

Autorisert representant:

Marcel Dutrieux
Manager European Product Integrity
Toro Europe NV
Nijverheidsstraat 5
2260 Oevel
Belgium

Tel. +32 16 386 659