



Transportram

TransPro™ 80-släp

Modellnr 04238—Serienr 230000801 och högre

Modellnr 04244

Modellnr 04245

Modellnr 04247

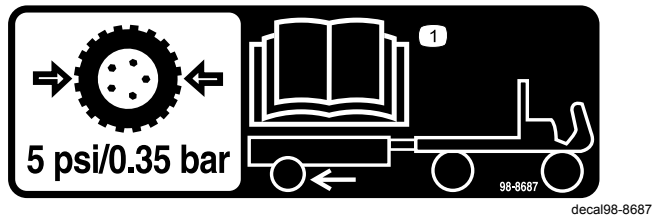
Monteringsanvisningar

Säkerhet

Säkerhets- och instruktionsdekalerna

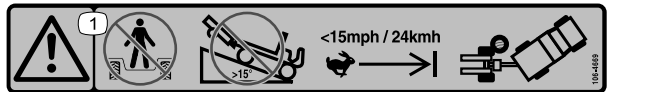


Säkerhetsdekalerna och säkerhetsinstruktionerna är fullt synliga för föraren och finns nära alla potentiella farozoner. Ersätt dekalerna som har skadats eller saknas.



98-8687

1. Släpvagnens däck ska ha ett tryck på 0,35 bar. Information finns i *bruksanvisningen*.



106-4669

1. Varning! Kör inte passagerare. Bogsera inte nedför sluttningar vars lutning överstiger 15°. Överskrid inte 24 km/h. Kör i en rak linje vid snabba hastigheter. Justera hastigheten enligt markförhållanden.

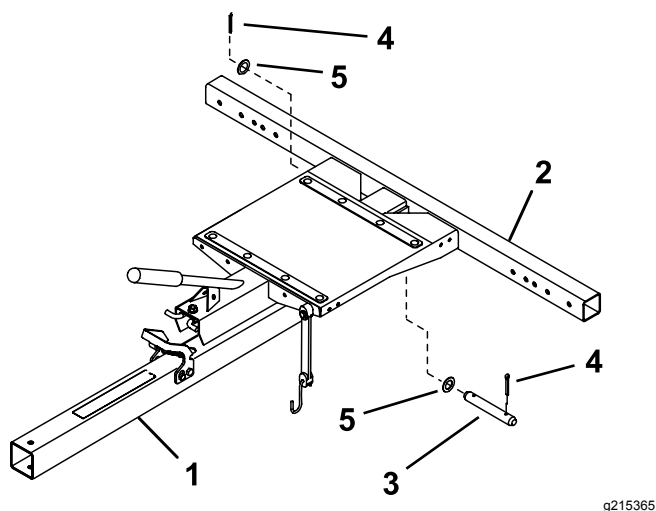


Montering

Transpro 80 är avsedd att användas med Greensmaster-gågräsklippare av modellerna 800, 1000, 1010, 1600, 1610, 2000, 2600 samt Flex 18, 21, 1800, 1820, 2100, 2120 liksom eFlex 1800, 1820, 2100, 2120.

Montera dragstångsenheten

1. Sätt i dragstångsenheten i ramanordningen samtidigt som du riktar in den efter de bakre monteringshålerna (Figur 1).
2. Fäst dragstångsenheten i ramanordningen med en hårnålssprint, två brickor och två saxpinnar (Figur 1).

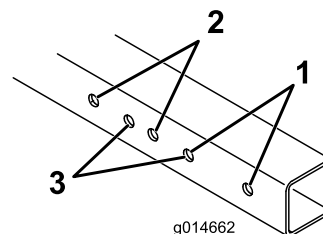


Figur 1

- | | |
|--------------------|-------------|
| 1. Dragstångsenhet | 4. Saxpinne |
| 2. Ramanordning | 5. Bricka |
| 3. Sprintbult | |

Montera axeln och rampanordningen (modell 04245) eller skenanordningen (modell 04244 och 04247)

1. Information om vilka monteringshål som ska användas för att passa din Greensmastergräsklippares bredd finns i Figur 2.



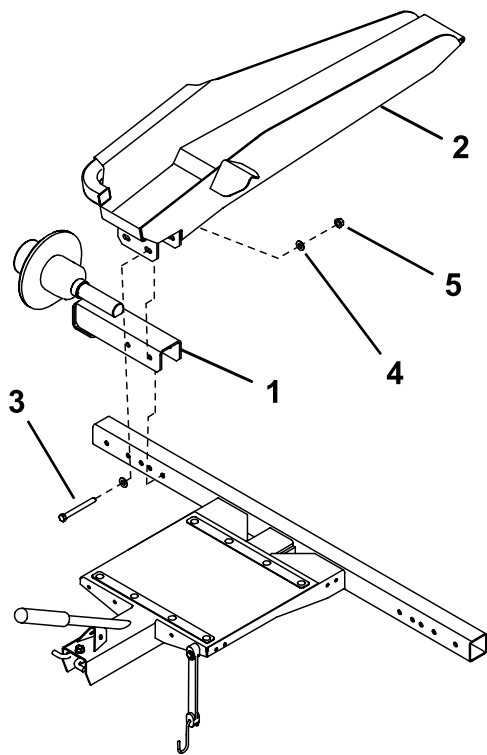
Figur 2

- | | |
|--|---|
| 1. Greensmaster 1600, Greensmaster 1000 med trimmare, 2000 med trimmare eller 2600 | 3. Greensmaster 1000, Flex 21, 2000, Flex 2100, 2120 och eFlex 2100, 2120 |
| 2. Greensmaster 800, Flex 18, Flex 1800, 1820 och eFlex 1800, 1820 | |

Viktigt: Om din Greensmaster har en trimmare monterad ska den inte monteras enligt anvisningarna ovan. Mer information finns i följande lista:

- Greensmaster 1000/2000 eller 2100 med trimmare: Vänster sida ska vara i läge nr 3 och höger sida i läge nr 1.
- Greensmaster 1800/eFlex 1800 med trimmare: Vänster sida ska vara i läge nr 2 och höger sida i läge nr 3.

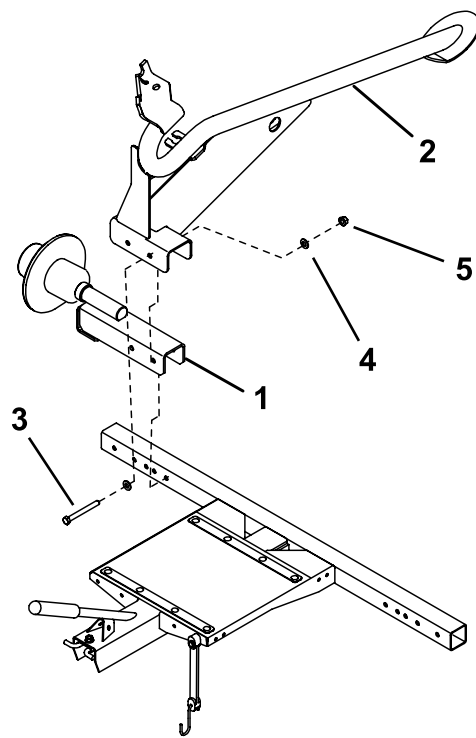
2. Montera axelanordningen och en rampanordning (Figur 3) eller skenanordning (Figur 4) i vardera ände av ramen med två skruvar ($\frac{3}{8}$ x 3 tum), fyra brickor och två muttrar.



Figur 3

- | | |
|-----------------------------------|-----------|
| 1. Axelanordning | 4. Bricka |
| 2. Höger rampanordning | 5. Mutter |
| 3. Skruv ($\frac{5}{8}$ x 3 tum) | |

g215364



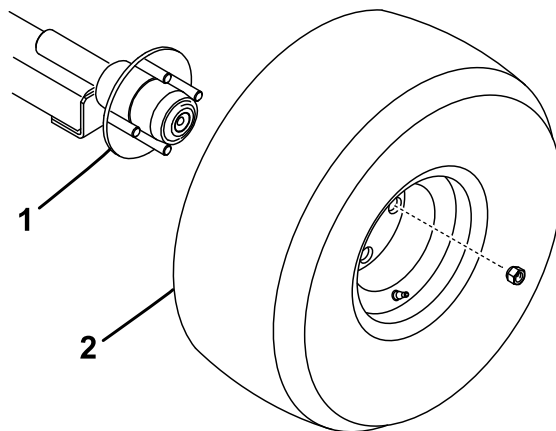
Figur 4

- | | |
|-----------------------------------|-----------|
| 1. Axelanordning | 4. Bricka |
| 2. Höger skenanordning | 5. Mutter |
| 3. Skruv ($\frac{5}{8}$ x 3 tum) | |

g215363

Montera hjulanordningarna

1. Montera en hjulanordning på varje axelnav med fyra hjulmuttrar (Figur 5). Dra åt muttrarna till 108 Nm.
2. Justera däcktrycket till 0,35 bar.



g014665

Figur 5

- | | |
|---------|------------------|
| 1. Axel | 2. Hjulanordning |
|---------|------------------|

g014665

Viktigt: Ett alltför högt däcktryck kan skada maskinen.

Montera/justera bogseringsbyglarna

3

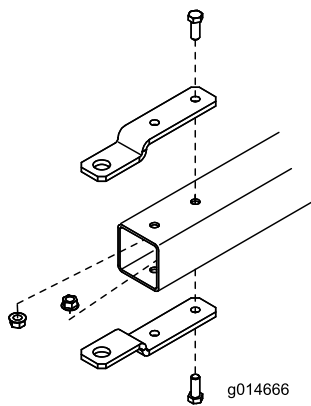
Bogseringsbyglarna är monterade i standardläget vid

Montera greenklipparens hjulanordningar

(endast modellerna 04244 och 04247)

Obs: När Greensmastermodellerna 1000, 1010 och 2000 är utrustade med en trimmare, måste du avlägsna hjulaxeln på trimmarens ände samt köpa och installera en ny hjulaxel (artikelnr 106–5385). Du måste även montera skenanordningen i hålen (Figur 2) på trimmarens ände på Greensmaster 1600 och 1610.

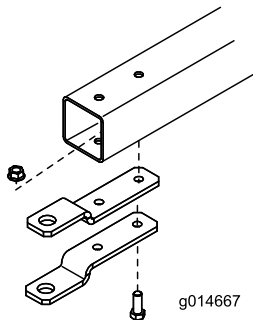
Obs: När Greensmastermodellerna 1800, 1820, 2100 och 2120 är utrustade med en trimmare, måste du avlägsna hjulaxeln på trimmarens ände och köpa och installera en ny hjulaxel (artikelnr 136–7287).



Figur 6
Standardläge

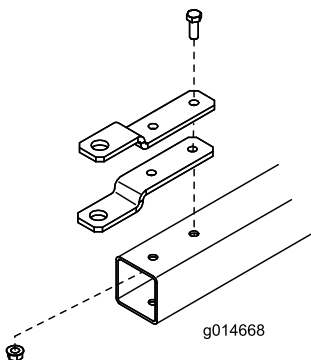
g014666

Använd någon av konfigurationerna som visas i Figur 7 och Figur 8, och justera och fäst bogseringsbyglarna vid bogseröglan.



Figur 7
Lågt bogseringsläge

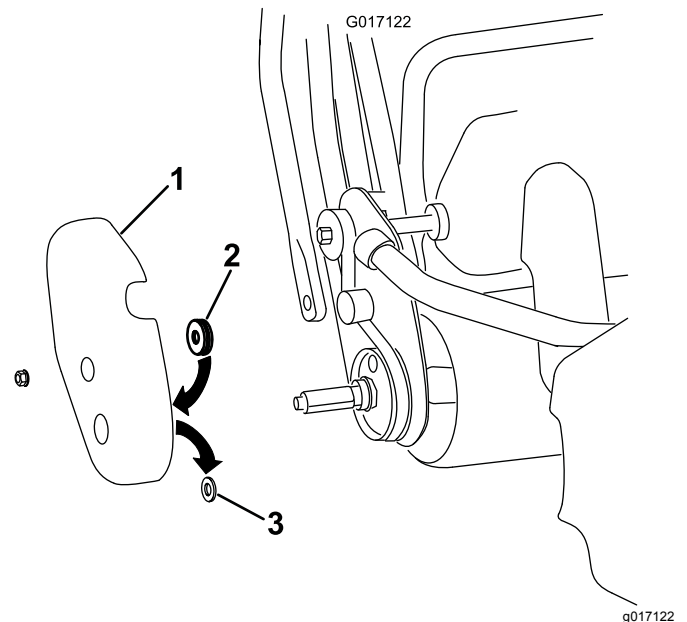
g014667



Figur 8
Högt bogseringsläge

g014668

1. Ta bort de befintliga hjulen för standardtransport från Greensmastersgräsklipparens hjulaxlar (i förekommande fall).
2. Endast på Greensmaster Flex 18 eller 21, fortsätt så här:
 - A. Ta bort det högra trumskyddet från maskinen (Figur 9).



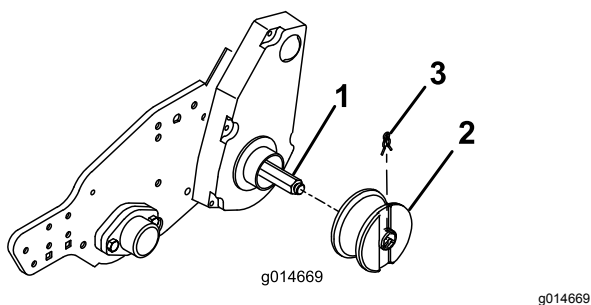
Figur 9

1. Trumdrivningsskydd på höger sida
2. Filtbricka
3. Gummihylsa

- B. Ta bort gummihylsan från axelhålet i trumskyddet och kasta den (Figur 9).
- C. Fäst filtbrickan på insidan av skyddet runt axelhålet (Figur 9).
- D. Montera skyddet på maskinen.

3. Montera ett hjul på respektive axel och fäst med en hjulklämma (Figur 10).

Obs: Serierna Flex 1800, 1820, 2100 och 2120 behöver ett annat inpressningsdjup än alla andra Toro-Greensmastergräsklippare. Läs och följ monteringsanvisningarna som pressats in på sidan av hjulen.



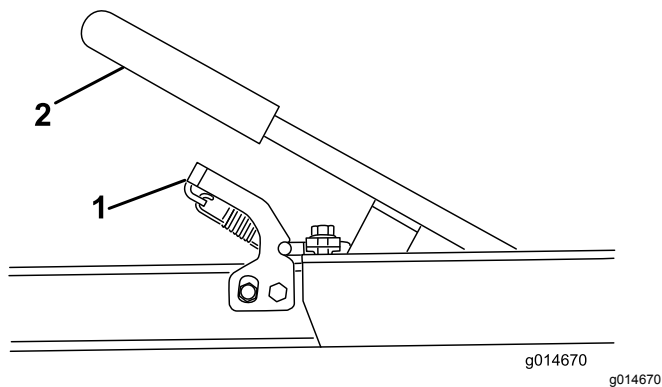
Figur 10

Vänster sida visas

- | | |
|-------------|---------------|
| 1. Hjulaxel | 3. Hjulklämma |
| 2. Hjul | |

Lasta släpet

- Tryck ned på spärren och lyfthandtaget samtidigt som du behåller kontrollen över släpet och håller fast i handtaget (Figur 11). Sänk släpet till marken.



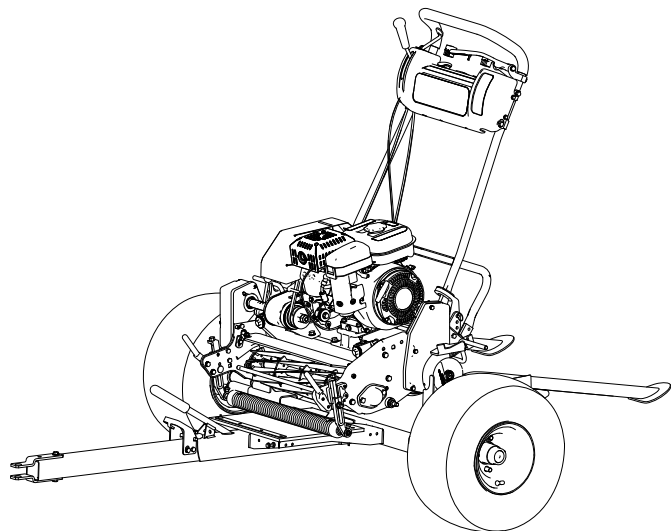
Figur 11

- | | |
|----------|------------|
| 1. Spärr | 2. Handtag |
|----------|------------|

- Sväng hjulstängerna uppåt på platta ramper (Figur 13), och på skenramper ska du rotera hjulstängerna så att de är parallella (öppna) med rampen (Figur 14).
- Ta bort korgen från Greensmastersgräsklipparen, koppla ur cylinderdrivningen och placera gasreglaget i det långsammaste läget. Kör **sakta** upp greenklipparen på släpet tills du når hjulstoppen (Figur 12).
- Om skenhjulen inte sitter i mitten på skenorna lossar du fästdonen som fäster skenorna på släpet och justerar skenornas läge så att

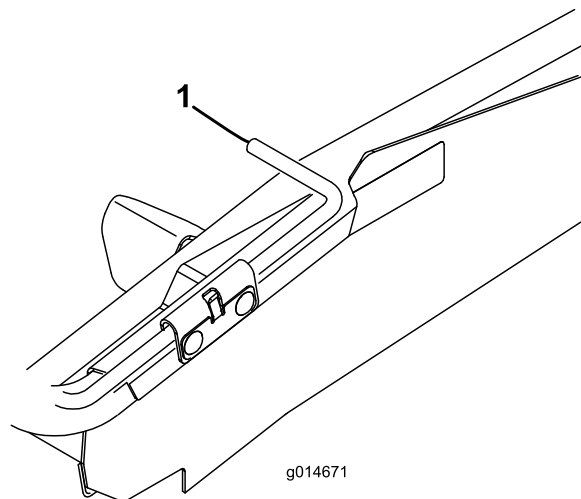
skenhjulen är centrerade; därefter drar du åt fästelementen.

- Stäng av motorn och lägg i parkeringsbromsen.
- Koppla in byglarna på följande sätt:
 - På platta ramper vrider du hjulstängerna nedåt över greenklipparens transporthjul (Figur 13).
 - På skenramper lyfter du och vrider den bakom greenklipparens transporthjul (Figur 14).



Figur 12

En Greensmaster som lastats på en TransPro 80 med skensats

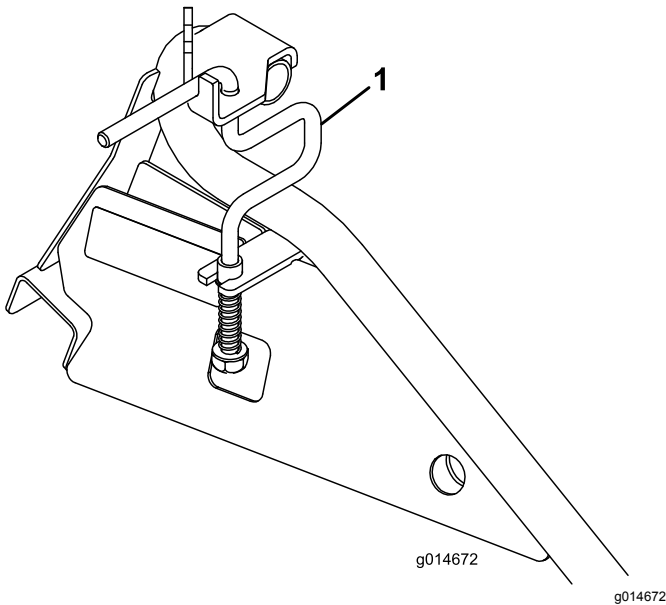


Figur 13

- Hjulstång (visas i nedåtvidret läge)

Körning

Arbetstips



Figur 14

1. Hjulstång (visas i det stängda läget)

7. Tryck ned handtaget tills släpanordningen låses fast i spärren (Figur 11).

8. På Flex-Greensmastermaskiner fäster du maskinens främre del genom att haka fast gummilinan på korgbanden.

På Greensmastermaskiner med huvudlås fäster du maskinens främre del genom att haka fast gummilinorna på korghornen.

9. Förvara korgen i bogseringsfordonet.

1. Transpro 80 är avsedd att användas med Greensmaster-gågräsklippare modell 800, 1000, 1600, 2000, 2600 samt Flex 18, 21, 1800, 1820, 2100, 2120 och eFlex 1800, 1820, 2100, 2120. Bogsering av andra produkter kan skada axlar och transmission som fortsätter att rotera vid bogsering.

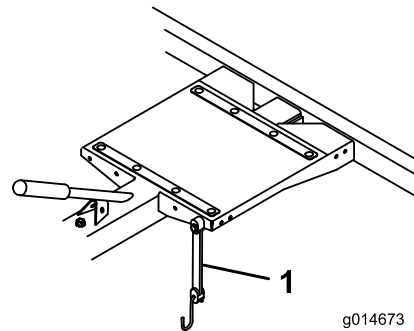
2. **Använd endast ett fordon med rätt bogseringsklassificering.** Greensmaster-gräsklipparna Transpro 80 och 1 väger ca 182 kg. Säkerställ att bogseringsfordonets broms och manövrering har tillräcklig kapacitet genom att kontrollera fordonstillverkarens rekommendationer.

3. Kontrollera att släpet har anslutits korrekt till bogseringsfordonet innan du lastar på eller av greensklipparen för att förhindra plötsliga och oavsiktliga bogseröglereelser eller att öglan går upp. Använd en festsättningsanordning på hakbulten för att säkra anslutningen.

Viktigt: Bogseröglan ska vara parallell med marken när den justeras efter bogserfordonets dragkrok.

4. Använd gummilinan under transport för att fästa greensklipparen vid släpet (Figur 15). Du kan flytta gummilinan till andra monteringshål så att olika klippare kan transporteras.

Obs: Fäst gummilinan på gräskorgens horn eller ögla på modellerna eFlex/Flex 1800/2100.



Figur 15

1. Gummilina

5. Transpro 80 tillför extra bogseringsvikt till fordonet. Kör försiktigt.

- Kör inte på motorvägar eller allmänna vägar.
- **Sakta alltid ned** innan du ska svänga och när du svänger.

- **Sakta alltid ned** bogseringsfordonet när du kör i områden du inte känner till eller i ojämn terräng.
 - **Sakta alltid ned** när du byter körriktning eller ska stanna.
 - När du svänger eller kör i backar bör du alltid sakta ned så att du inte förlorar kontrollen och riskerar att välta.
 - **Undvik** att svänga plötsligt eller tvärt. **Byt inte** plötsligt körriktning när du åker i en sluttning, ramp, stigning, backe eller liknande.
 - Högsta hastighet vid bogsering är 24 km/h. Anpassa alltid bogseringsfordonets hastighet efter befintliga markförhållanden som vått och halt underlag, lös sand eller löst grus och/eller dåliga siktförhållanden som dunkel eller stark belysning, dimma, dis eller regn.
 - Var extra försiktig när du kör ett tungt lastat fordon nedför en lutning eller sluttning. Kör om möjligt rakt upp och ned i lutningar, sluttningar och stigningar. **Kör inte** tvärs över, om möjligt. Det finns risk för att fordonet välter, vilket kan leda till allvarliga personskador och innebära livsfara.
6. Titta bakåt och försäkra dig om att ingen finns bakom dig innan du backar. Baka sakta och titta noga på hur släpet rör sig.
 7. Var ytterst försiktig och kör sakta när du backar med släpet och bogseringsfordonet.
 8. Se upp för trafik när du kör nära eller korsar vägar. Lämna alltid företräde till fotgängare och andra fordon
 9. Stanna omedelbart om släpet börjar vibrera på ett onormalt sätt. Stäng av bogseringsfordonets motor. Reparera alla skador innan du bogserar.
 10. Innan servicing och innan några justeringar utförs på släpet
 - Stanna bogseringsfordonet och dra åt parkeringsbromsen.
 - Stäng av bogseringsfordonets motor och ta ut nyckeln.
 11. Håll samtliga muttrar, skruvar och andra fästelement ordentligt åtdragna. Ersätt alla delar som byts ut vid service eller justering.
 12. Använd alltid originalreservdelar från Toro för att säkerställa optimal prestanda och fortlöpande säkerhet för den här produkten. Vid användning av reservdelar och tillbehör från andra tillverkare kan produktens funktion, drift och hållbarhet påverkas. Sådan användning kan även medföra att The Toro Company-garantin upphör att gälla.

Underhåll

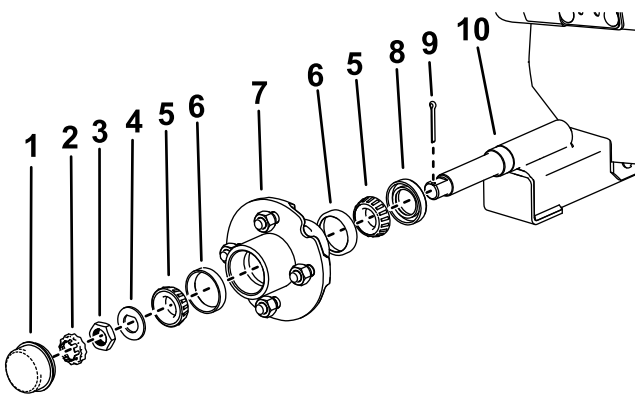
Rekommenderat underhåll

Underhållsintervall	Underhållsförfarande
Efter de första 10 timmarna	<ul style="list-style-type: none">• Kontrollera hjulmuttrarnas åtdragning.
Årligen	<ul style="list-style-type: none">• Utför service på och inspektera hjulnavet för att undvika skador.• Smörj hjulnavsanordningen.

Serva hjulnavet

Serviceintervall: Årligen

1. Höj upp släpet på pallbockar.
2. Avlägsna de fyra hjulmuttrarna som fäster hjulet på hjulnavet och avlägsna sedan hjulet.
3. Avlägsna dammkåpan från hjulnavet (Figur 16).
4. Avlägsna saxpinnen och låshållarmuttern (Figur 16).
5. Avlägsna navmuttern, spindelbrickan och navet från axeln (Figur 16).
6. Kontrollera alla navets tillbehörsdelar, inklusive lagren, lagerskålarna och oljetätningen. Byt ut skadade delar.



g265352

Figur 16

- | | |
|--------------------|-------------------|
| 1. Dammkåpa | 6. Lagerskål |
| 2. Låshållarmutter | 7. Nav |
| 3. Navmutter | 8. Oljetätning |
| 4. Spindelbricka | 9. Saxpinne |
| 5. Rullager | 10. Axelanordning |

Smörja hjulnavsanordningen

Serviceintervall: Årligen

1. Torka bort befintliga fettlager från lager, lagerskålar och navanordning med en ren och torr trasa.
2. Täck in lagerskålarna och navets invändiga ytor med ett högtemperaturfett så att lagrens rullytor är helt intäckta.
3. Montera lagerskålarna och lagren på navanordningen enligt Figur 16.
4. Torka upp allt fettspill från navanordningens utsida.

Montera hjulnavsanordningen

1. Montera oljetätningen, navanordningen och spindelbrickan enligt Figur 16.
2. Dra åt navmuttern medan du vrider på hjulnavsanordningen för att fästa lagren och avlägsna allt ändspel.
3. Medan du vrider hjulnavsanordningen drar du åt navmuttern till 8,5 till 20,3 Nm.
4. Lossa navmuttern tills den inte kommer i kontakt med brickan och tills navet har ändspel.
5. Dra åt navmuttern till 1,7 till 2,3 Nm samtidigt som du roterar navet.
6. Placera låshållarmuttern över navmuttern så att saxpinnens hål är inriktat mot en skåra på låshållarmuttern.
7. Montera en ny saxpinne genom skåran på låshållarmuttern och axeln och böj båda benen för att fästa sprinten.
8. Fäst navkapseln.

Kontrollera hjulmuttrarnas åtdragning

Serviceintervall: Efter de första 10 timmarna

Kontrollera hjulmuttrarnas åtdragning varje gång du monterar hjulen och efter de första 10 körtimmarna.

⚠ VARNING

Om hjulmuttrarna inte dras åt ordentligt kan hjulen lossna eller fungera felaktigt, vilket kan leda till personskador.

Dra åt hjulmuttrarna till mellan 108 Nm.

Anteckningar:

Anteckningar:



Count on it.