



# Transportramme

## Trukket TransPro™ 80-anhænger

Modelnr. 04238—Serienr. 230000801 og derover

Modelnr. 04244

Modelnr. 04245

Modelnr. 04247

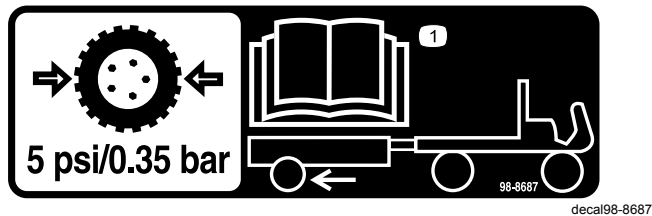
## Monteringsvejledning

# Sikkerhed

## Sikkerheds- og instruktionsmærkater



Sikkerheds- og instruktionsmærkaterne kan nemt ses af operatøren, og er placeret tæt på potentielle risikoområder. Beskadede eller bortkomne mærkater skal udskiftes.



98-8687

1. Anhængerens dæk skal oppumpes til 0,35 bar. Læs betjeningsvejledningen.



106-4669

1. Advarsel – medtag ikke passagerer. Træk ikke ned ad skråninger med større hældning end 15°. Kør højst 24 km/t. Kør i en lige linje ved høj hastighed. Tilpas hastigheden efter underlaget.

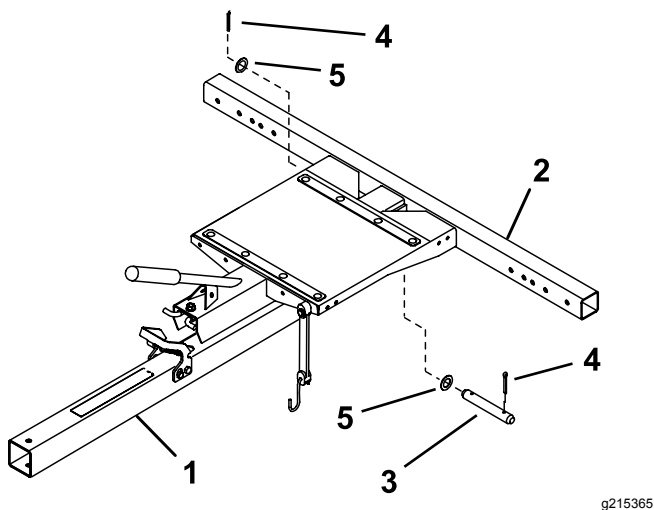


# Montering

Transpro 80 er beregnet til brug med Greensmaster 800, 1000, 1010, 1600, 1610, 2000, 2600 samt Flex 18, 21, 1800, 1820, 2100, 2120 og eFlex 1800, 1820, 2100, 2120 Walk Greensmasters.

## Montering af trækstangenheden

1. Før trækstangenheden ind i rammeenheten, mens der justeres ind efter de bageste monteringshuller (Figur 1).
2. Fastgør trækstangenheden i rammeenheten med en gaffelbolt, 2 spændeskiver og 2 splitter (Figur 1).

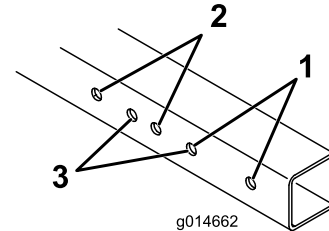


Figur 1

- |                   |                |
|-------------------|----------------|
| 1. Trækstangenhed | 4. Split       |
| 2. Rammeenhed     | 5. Spændeskive |
| 3. Gaffelbolt     |                |

## Montering af aksel- og rampe- (model 04245) eller skinneenhederne (04244 og 04247)

1. Se Figur 2 for at bestemme, hvilke monteringshuller der passer til bredden på din Greensmower.

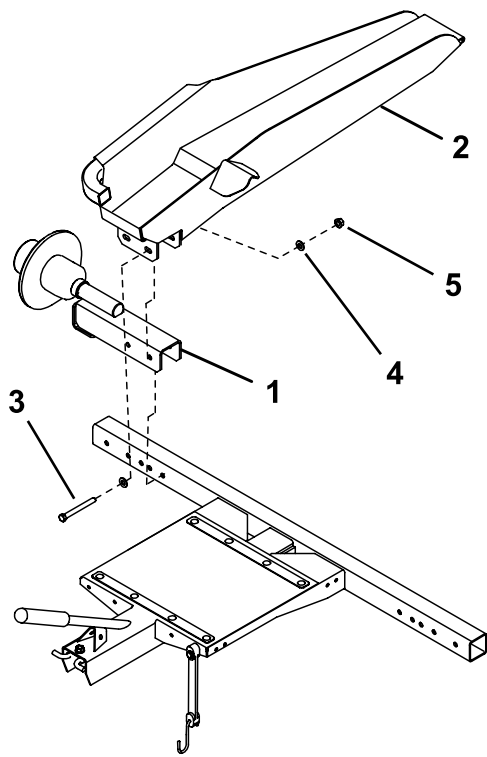


Figur 2

- |  |  |
|--|--|
| 1. Greensmaster 1600, Greensmaster 1000 med trimmer, 2000 med trimmer eller 2600 | 3. Greensmaster 1000, Flex 21, 2000, Flex 2100, 2120 og eFlex 2100, 2120 |
| 2. Greensmaster 800, Flex 18, Flex 1800, 1820 og eFlex 1800, 1820                |  |

**Vigtigt:** Hvis der er monteret en trimmer på din Greensmaster, vil den være placeret anderledes end ovenfor. Se følgende liste:

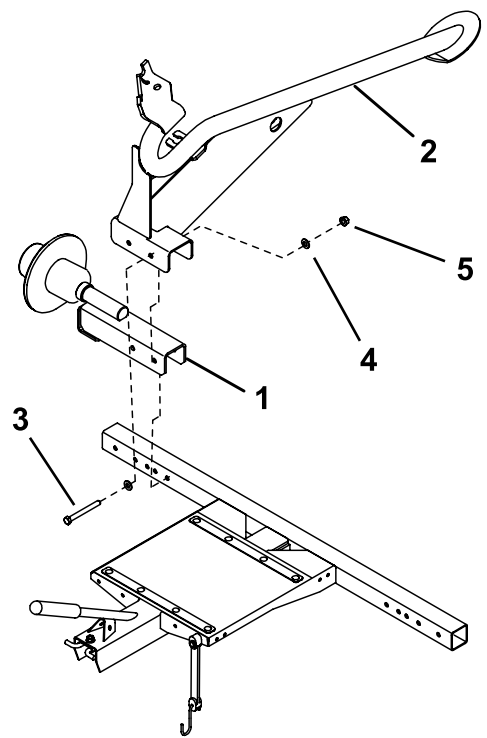
- Greensmaster 1000/2000 eller 2100 med trimmer: Venstre side skal indstilles til position nr. 3, og højre side skal indstilles til nr. 1.
  - Greensmaster 1800/eFlex 1800 med trimmer: Venstre side skal indstilles til position nr. 2, og højre side skal indstilles til nr. 3.
2. Monter akselenheden og en rampeenhet (Figur 3) eller skinneenhet (Figur 4) på hver af rammens ender med 2 bolte ( $\frac{3}{8}$ " x 3"), 4 spændeskiver og 2 møtrikker.



Figur 3

- |                                 |                |
|---------------------------------|----------------|
| 1. Akselenhed                   | 4. Spændeskive |
| 2. Højre rampeenhed             | 5. Møtrik      |
| 3. Bolt ( $\frac{3}{8}$ " x 3") |                |

g215364



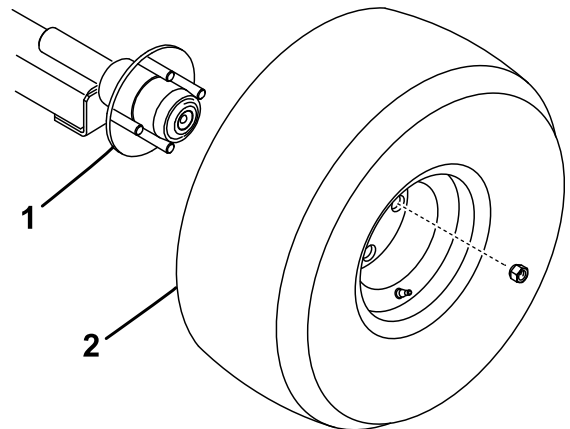
Figur 4

- |                                 |                |
|---------------------------------|----------------|
| 1. Akselenhed                   | 4. Spændeskive |
| 2. Højre skinneenhed            | 5. Møtrik      |
| 3. Bolt ( $\frac{3}{8}$ " x 3") |                |

g215363

## Montering af hjulenhederne

1. Monter en hjulenhed på hvert akselnav med 4 låsemøtrikker (Figur 5). Tilspænd møtrikkerne til 108 Nm.
2. Juster dæktrykket til 0,34 bar.



g014665

Figur 5

- |          |              |
|----------|--------------|
| 1. Aksel | 2. Hjulenhed |
|----------|--------------|

g014665

**Vigtigt:** Højere dæktryk kan forårsage skade på maskinen.

## 3 Montering og justering af trækstroppe

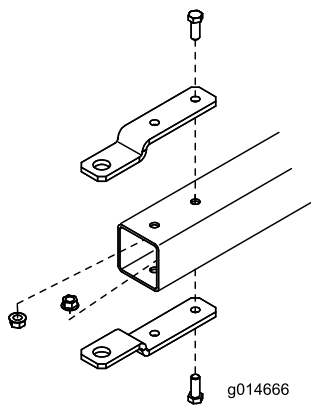
Trækstopperne leveres monteret i standardpositionen

# Montering af Greensmower-hjulenhederne

(Kun model 04244 og 04247)

**Bemærk:** Når Greensmaster 1000, 1010 og 2000 er udstyret med en trimmer, skal hjulakslen på trimmerens ende afmonteres, og en ny hjulaksel skal købes og monteres (delnr. 106–5385). Du skal også montere skinneenheden på trimmerens ende i hulplaceringerne på Greensmaster 1600 og 1610 (Figur 2).

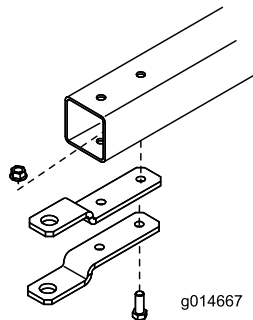
**Bemærk:** Når Greensmaster 1800, 1820, 2100 og 2120 er udstyret med en trimmer, skal hjulakslen på trimmerens ende afmonteres, og en ny hjulaksel skal købes og monteres (delnr. 136–7287).



**Figur 6**  
Standardposition

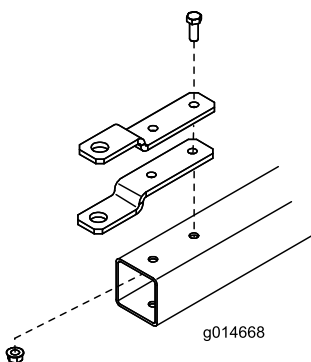
g014666

Juster og fastgør trækstropperne til anhængerens trækstang ved hjælp af en af de konfigurationer, der er vist i Figur 7 eller Figur 8.



**Figur 7**  
Lav trækposition

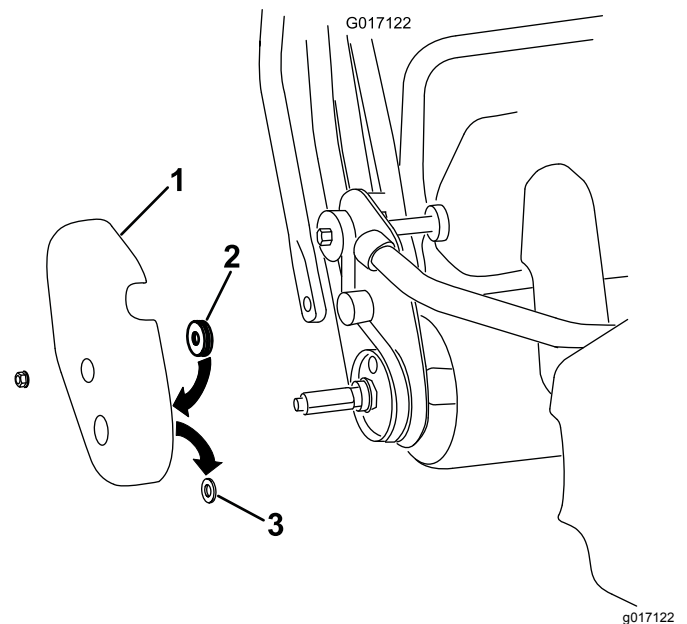
g014667



**Figur 8**  
Høj trækposition

g014668

1. Fjern de eksisterende standardtransporthjul fra hjulakserne på din greensklipper (hvis de er monteret).
2. Gør følgende på Greensmaster Flex 18 eller 21:
  - A. Fjern tromledækslet i højre side fra maskinen (Figur 9).



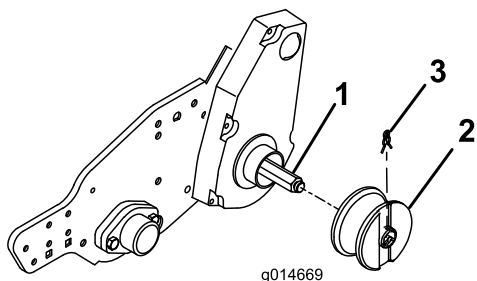
**Figur 9**

g017122

1. Tromledæksel i højre side
2. Filttætning
3. Gummikrans

- B. Fjern og kasser gummikransen fra akselhullet i tromledækslet (Figur 9).
  - C. Sæt filttætningen på indersiden af dækslet omkring akselhullet (Figur 9).
  - D. Sæt dækslet på maskinen.
3. Sæt et hjul på hver aksel, og fastgør det med en hjulclips (Figur 10).

**Bemærk:** Flex 1800-, 1820- og 2100- og 2120-serien bruger en anden hjulforskydning end alle andre Toro Greensmowers. Læs og følg monteringsvejledningerne, der er præget i hjulenes sider.



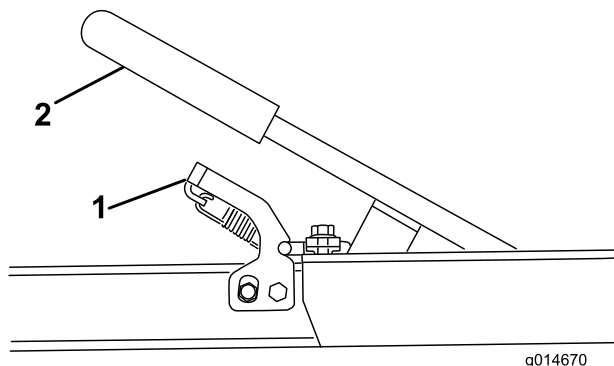
**Figur 10**

Set fra venstre side

- |              |              |
|--------------|--------------|
| 1. Hjulaksel | 3. Hjulclips |
| 2. Hjul      |              |

## Læsning af anhængeren

1. Bevar kontrollen over anhængerens, hold fast i håndtaget og tryk låseenheden og løftehåndtaget ned (Figur 11). Sænk anhængerens ned på jorden.



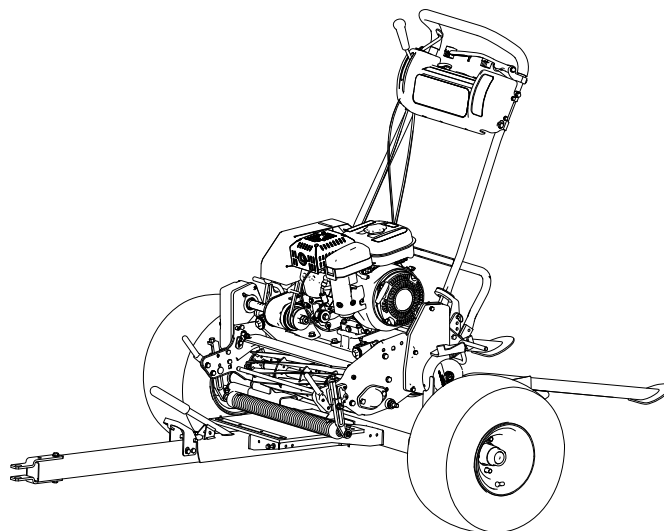
**Figur 11**

- |              |            |
|--------------|------------|
| 1. Låseenhed | 2. Håndtag |
|--------------|------------|

2. På flade ramper skal du dreje hjulstængerne opad (Figur 13), og på skinneramper skal du dreje hjulstængerne parallelt med rampen (åben position) (Figur 14).
3. Afmonter opsamlere fra greensklipperen, udkobl knivcylinderdrevet, og sæt gashåndtaget i den langsomste position. Kør **langsomt** greensklipperen op på anhængerens, indtil hjulstopklodserne nås (Figur 12).
4. Hvis skinnerhjulene ikke er centreret på skinnerne: Løsn fastgørelsesanordningerne, der

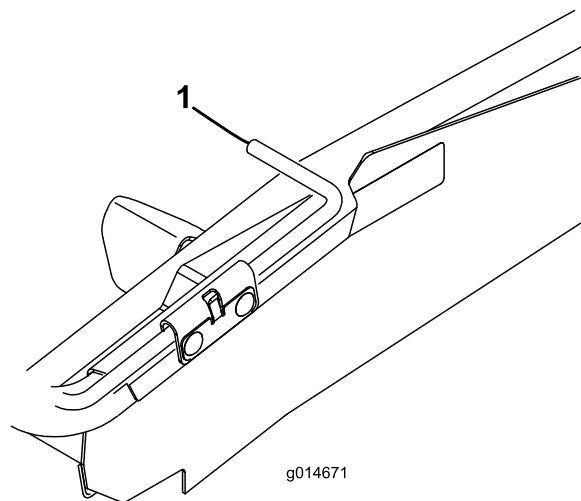
fastgør skinnerne til anhængerens, juster skinnernes position, så skinnerhjulene er centreret, og stram derefter fastgørelsesanordningerne.

5. Sluk for motoren, og aktiver parkeringsbremsen.
6. Aktiver hjulstængerne på følgende måde:
  - På flade ramper skal hjulstængerne drejes nedad over greensklipperens transporthjul (Figur 13).
  - På skinneramper skal hjulstangen løftes og drejes bag greensklipperens transporthjul (Figur 14).



**Figur 12**

Greensmaster læsset på en TransPro 80 med skinner sæt

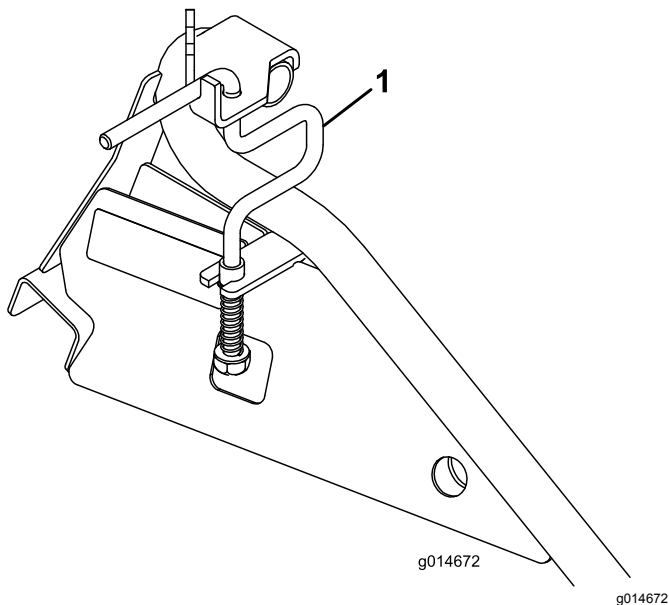


**Figur 13**

1. Hjulstand (vist drejet nedad)

# Betjening

## Tip vedrørende betjening



Figur 14

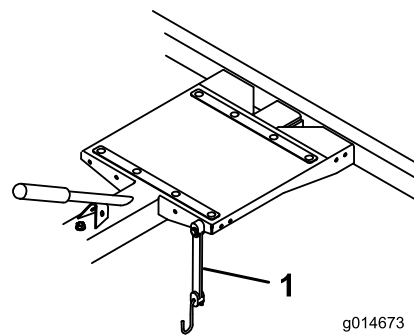
1. Hjulstand (vist i lukket position)
- 
7. Skub håndtaget ned, indtil anhængerenheden låser på plads i låseenheden (Figur 11).
  8. På Flex Greensmaster-maskiner fastgør du maskinens front ved at hægte elastikstropperne på opsamlerbjølen.  
På GreensMaster-maskiner med fast hoved fastgør du maskinens front ved at hægte elastikstropperne til opsamlerhornene.
  9. Opbevar opsamlere i bugseringskøretøjet.

1. Transpro 80 er beregnet til brug med Greensmaster 800, 1000, 1600, 2000, 2600, Flex 18, 21, 1800, 1820, 2100, 2120 og eFlex 1800, 1820, 2100, 2120 Walk Greensmasters. Bugsering af andre produkter kan beskadige akslerne og transmissionerne, der stadig roterer, når de bugseres.
2. **Brug kun et køretøj med den rette bugseringskapacitet.** Transpro 80 og én greensklipper vejer ca. 182 kg. Sørg for, at bugseringskøretøjet har tilstrækkelig bremse- og håndteringskapacitet, ved at undersøge køretøjsproducentens anbefalinger.
3. Sørg for, at anhængerens trækstang er korrekt forbundet til bugseringskøretøjet, før greensklipperen læsses eller aflæsses, for at forhindre, at trækstangen pludseligt bevæger sig eller vipper opad. Brug en fastholdelsesanordning på koblingstappen for at fastgøre forbindelsen.

**Vigtigt:** Anhængerens trækstang skal være parallel med jorden, når du justerer den i forhold til bugseringskøretøjets bugsertræk.

4. Under transport skal den elastiske strop bruges til at fastgøre greensklipperen på anhængerens (Figur 15). Du kan flytte den elastiske strop til forskellige monteringshuller, så den passer til forskellige plæneklippere.

**Bemærk:** Fastgør den elastiske strop til græsopsamlerens horn eller til græsopsamlerens øje på eFlex/Flex 1800/2100-modeller.



Figur 15

1. Elastisk strop
- 
5. Transpro 80 tilfører ekstra bugseringsvægt til køretøjet. Kør køretøjet sikkert.
    - Kør ikke på landeveje eller offentlige veje.
    - Kør altid bugseringskøretøjet **langsommere** før og under et sving.

- Kør altid bugseringskøretøjet **langsommere**, når du kører ukendte steder eller i kuperet terræn.
  - **Sænk** altid bugseringskøretøjets fart gradvist, når du ændrer retning eller gør klar til at standse.
  - Sænk altid bugseringskøretøjets hastighed, når du drejer eller kører på skråninger, for at undgå at miste herredømmet og at vælte.
  - Foretag **ikke** pludselige eller skarpe sving. **Undgå** at skifte retning pludseligt på en hældning, rampe, skråning eller lignende overflade.
  - Maksimal bugseringshastighed er 24 km/t. Tilpas altid bugseringskøretøjets hastighed til de eksisterende jordforhold, f.eks. glatte overflader, løst sand eller grus og/eller dårlige sigtbarhedsforhold som f.eks. svag eller skarp belysning, tåge, dis eller regn.
  - Vær særligt opmærksom, når du kører et tungt læsset køretøj ned ad en hældning eller skråning. Kør køretøjet op og ned ad skråningernes eller hældningernes overflader, når det er muligt. Kør **ikke** på tværs af overfladen, hvis det overhovedet er muligt. Der er risiko for, at køretøjet vælter, hvilket kan medføre alvorlig skade eller dødsfald.
6. Før du bakker, skal du se bagud og sikre dig, at der ikke er nogen bag dig. Bak langsomt, og hold godt øje med anhængerens bevægelse.
  7. Vær yderst forsigtig, og kør langsomt, når du bakker anhænger og bugseringskøretøjet.
  8. Hold øje med trafikken, når du krydser eller kører i nærheden af veje. Hold altid tilbage for fodgængere og andre køretøjer.
  9. Hvis anhænger begynder at vibrere unormalt, skal du straks standse. Sluk bugseringskøretøjets motor. Reparer alle skader, før du begynder bugsering.
  10. Før servicering eller justering af anhænger
    - Stands bugseringskøretøjet, og aktiver parkeringsbremsen.
    - Sluk for bugseringskøretøjet, og tag nøglen ud.
  11. Sørg for, at alle møtrikker, bolte og andre fastgørelsesanordninger er forsvarligt spændt. Sæt de dele, der blev fjernet under servicering eller justering, på plads igen.
  12. For at sikre optimal ydelse og fortsat produktsikkerhed skal der altid bruges originale Toro-reservedele. Reservedele og tilbehør fra

andre producenter kan indvirke på produktets drift, ydelse eller holdbarhed. En sådan brug kan også gøre produktgarantien fra The Toro Company ugyldig.

# Vedligeholdelse

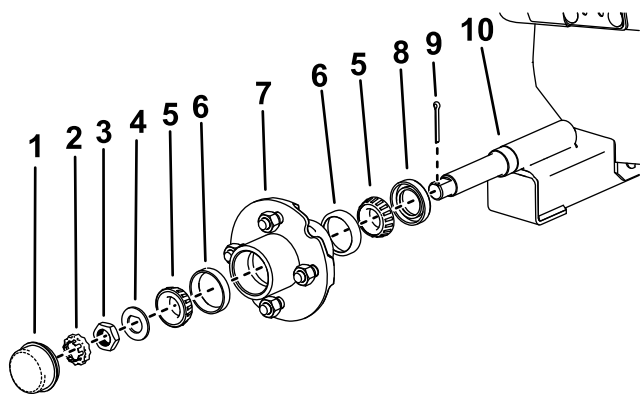
## Skema over anbefalet vedligeholdelse

Vedligeholdelsesintervaller	Vedligeholdelsesprocedure
Efter de første 10 timer	<ul style="list-style-type: none"><li>• Kontroller hjullåsemøtrikkernes tilspændingsmoment.</li></ul>
Årlig	<ul style="list-style-type: none"><li>• Efterser hjulnavet, og kontrollér det for skader.</li><li>• Smør hjulnavets samling.</li></ul>

## Eftersyn af hjulnav

Eftersynsinterval: Årlig

1. Hæv anhængerens donkrafte.
2. Afmonter de 4 låsemøtrikker, der fastgør hjulet til hjulnavet, og afmonter hjulet.
3. Fjern støvhætten fra hjulnavet (Figur 16).
4. Afmonter splitten og holderlåsemøtrikken (Figur 16).
5. Afmonter hjulnavsmøtrikken, spindelspændeskiven og navenheden fra akslen (Figur 16).
6. Inspicer alle navenhedens dele, herunder lejerne, lejeskålene og olietætningen. Udskift beskadigede dele.



Figur 16

g265352

- |                       |                |
|-----------------------|----------------|
| 1. Støvhætte          | 6. Lejeskål    |
| 2. Holderlåsemøtrik   | 7. Navenhed    |
| 3. Navmøtrik          | 8. Olietætning |
| 4. Spindelspændeskive | 9. Split       |
| 5. Rulleleje          | 10. Akselenhed |

## Smøring af hjulnavets samling

Eftersynsinterval: Årlig

1. Tør det eksisterende fedt af lejerne, lejeskålene og navenheden med en ren, tør klud.
2. Smør lejeskålene og navenhedens indvendige flader med fedt til høje temperaturer, så lejrernes rulleskiver er fuldstændigt dækket med fedt.
3. Monter lejeskålene og lejerne på navenheden som vist i Figur 16.
4. Tør overskydende smørefedt væk fra ydersiden af navenheden.

## Montering af hjulnavets samling

1. Monter olietætningen, navenheden og spindelspændeskiven som vist i Figur 16.
2. Stram navsmøtrikken, mens du drejer hjulnavets samling for at indstille lejerne og fjerne alt endeslør.
3. Mens du drejer hjulnavets samling, skal du tilspænde navmøtrikken til 8,5 til 20,3 Nm.
4. Løsn navmøtrikken, indtil den ikke berører spændeskiven, og navet har endeslør.
5. Stram navmøtrikken til 1,7 til 2,3 Nm, mens du drejer navet.
6. Anbring holderlåsemøtrikken over navmøtrikken, så splitten er rettet ind efter en rille i holderlåsemøtrikken.
7. Sæt en ny split gennem rillen i holderlåsemøtrikken og akslen, og bøj begge ben for at fastgøre clipsen.
8. Fastgør navhætten.



# Kontrol af hjullåsemøtrik- kernes tilspændingsmo- ment

**Eftersynsinterval:** Efter de første 10 timer

Kontroller hjullåsemøtrikkernes tilspændingsmoment, hver gang du monterer hjulene, og efter de første 10 timers drift.

## **⚠ ADVARSEL**

Hvis det korrekte tilspændingsmoment ikke opretholdes, kan det medføre svigt eller tab af hjulet, hvilket kan medføre personskaade.

Tilspænd hjullåsemøtrikkerne med et moment på 108 Nm.

# Bemærkninger:

# Bemærkninger:



**Count on it.**