



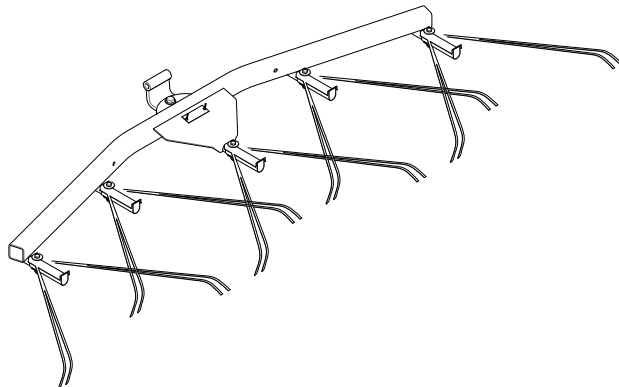
Count on it.

Podręcznik operatora

Grabie sprężynowe

Jednostki jezdne Sand Pro[®]/Infield Pro[®] serii 3040 oraz 5040

Model nr 08752—Numer seryjny 403300001 i wyższe



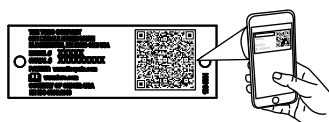
Wprowadzenie

Należy przeczytać uważnie poniższe informacje, aby poznać zasady właściwej obsługi i konserwacji urządzenia, nie uszkodzić go i uniknąć obrażeń ciała. Odpowiedzialność za prawidłowe i bezpieczne użytkowanie produktu spoczywa na użytkowniku.

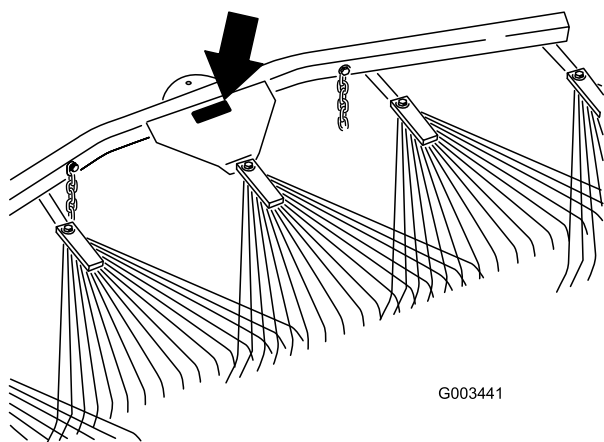
Odwiedź www.Toro.com w kwestiach dotyczących materiałów szkoleniowych z zakresu bezpieczeństwa oraz eksploatacji produktu, informacji na temat akcesoriów, pomocy w znalezieniu autoryzowanego sprzedawcy lub rejestracji urządzenia.

Aby skorzystać z serwisu, zakupić oryginalne części firmy Toro lub uzyskać dodatkowe informacje, należy skontaktować się z autoryzowanym przedstawicielem serwisowym lub biurem obsługi klienta firmy Toro. Prosimy o przygotowanie numeru modelu i numeru seryjnego produktu. **Rysunek 1** przedstawia położenie oznaczenia modelu oraz numeru seryjnego na urządzeniu. Należy zapisać je w przewidzianym na to miejscu.

Ważne: Urządzeniem mobilnym zeskanuj kod QR (jeśli występuje) na tabliczce z numerem seryjnym, aby uzyskać informacje o gwarancji, częściach zamiennych i innych kwestiach związanych z produktem.



g268421



G003441

g003441

Rysunek 1

Model nr _____

Numer seryjny _____

Niniejsza instrukcja zawiera opis potencjalnych zagrożeń, a zawarte w niej ostrzeżenia zostały oznaczone symbolem ostrzegawczym (**Rysunek 2**), który sygnalizuje niebezpieczeństwo mogące spowodować poważne obrażenia lub śmierć w razie zlekceważenia zalecanych środków ostrożności.



Rysunek 2

Symbol ostrzegawczy

g000502

W niniejszej instrukcji występują dwa słowa podkreślające wagę informacji. **Ważne** zwraca uwagę na szczególne informacje techniczne, a **Uwaga** podkreśla informacje ogólne wymagające uwagi.

Spis treści

Bezpieczeństwo	3
Naklejki informacyjne i ostrzegawcze	3
Montaż	4
Montaż grabi sprężynowych	5
Przegląd produktu	8
Działanie	9
Okres próbny	9
Wskazówki dotyczące grabienia	9
Schemat grabienia	9
Wjeżdżanie do pułapki i wyjeżdżanie z niej	9
Regulacja kąta grabi	9
Ustawienie pozycji transportowej	10
Konserwacja	11
Kontrola i czyszczenie grabi oraz jednostki jezdnej	11
Smarowanie adaptera osprzętu	11

Bezpieczeństwo

Naklejki informacyjne i ostrzegawcze



Etykiety dotyczące bezpieczeństwa oraz instrukcje są wyraźnie widoczne dla operatora i znajdują się w pobliżu wszystkich miejsc potencjalnego zagrożenia. Uszkodzone i brakujące etykiety należy wymienić.



106-5517

decal106-5517

1. Ostrzeżenie – nie dotykaj gorącej powierzchni.
-

Montaż

Elementy luzem

Za pomocą poniższego zestawienia sprawdź, czy zostały dostarczone wszystkie elementy.

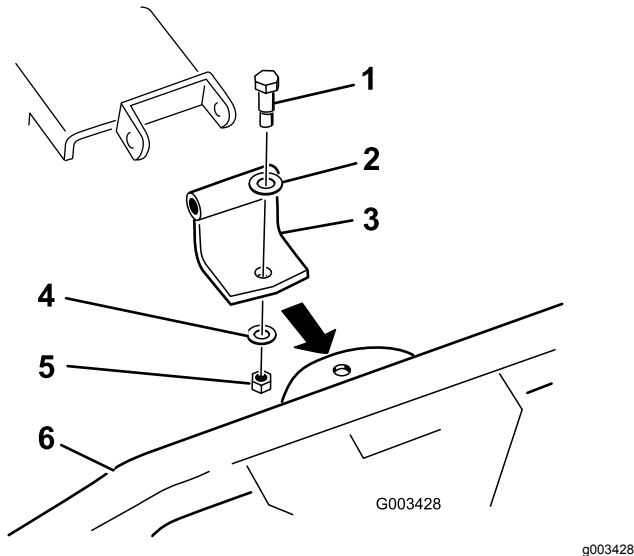
Opis	Ilość	Sposób użycia
Zespół grabi sprężynowych	1	Zamontuj grabie sprężynowe
Śruba stopniowana	1	
Podkładka płaska (17/32 x 1 1/16 cala)	5	
Śruba (7/16-14 x 1 3/5 cala)	1	
Podkładka płaska (15/32 x 59/64 cala)	1	
Nakrętka, 7/16 cala	1	
Zakrzywiony wspornik obrotu	1	
Zespół haka z przegubem kulowym	1	
Podkładka płaska (3/8 x 7/8 cala)	6	
Śruba z łbem sześciokątnym (3/8-16 x 2 1/2 cala)	4	
Nakrętka (3/8 cala)	4	
Sworzeń z łbem płaskim i otworem na zawleczkę	2	
Zawleczka	2	
Łańcuch	2	
Rozpórka (3/8 cala)	2	
Hak	2	
Płyta oporowa wspornika	2	
Śruba z łbem sześciokątnym (1/2 x 5 1/2 cala)	1	
Nakrętka, 1/2 cala	1	
Rozpórka (1/2 cala)	2	

Ważne: Ten zestaw jest przeznaczony do zamontowania z tyłu grabi sprężynowych lub jednostki jezdnej. W celu zamontowania go należy nabyć zespół ramienia podnoszenia/adaptera, patrz [Montaż grabi sprężynowych do jednostki jezdnej \(Strona 6\)](#).

Montaż grabi sprężynowych

Montaż grabi sprężynowych na grabiach zębatych

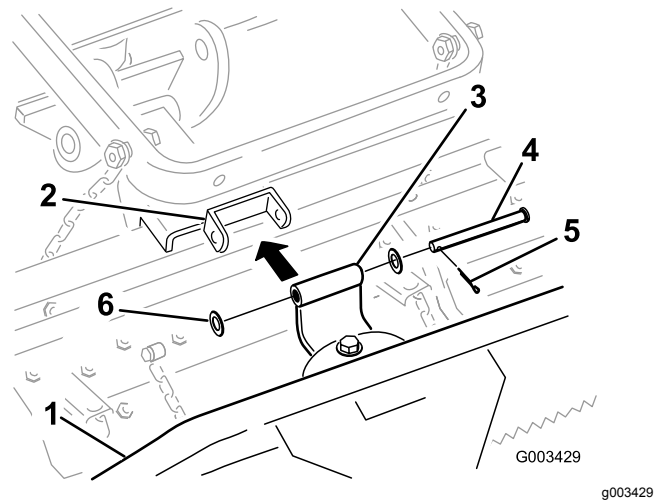
1. Zamontuj zakrzywiony wspornik obrotu do grabi sprężynowych w sposób pokazany na [Rysunek 3](#).



Rysunek 3

- | | |
|------------------------------------|-----------------------------------|
| 1. Śruba stopniowana | 4. Podkładka (15/32 x 59/64 cala) |
| 2. Podkładka (17/32 x 1 1/16 cala) | 5. Nakrętka, 7/16 cala |
| 3. Zakrzywiony wspornik obrotu | 6. Grabie sprężynowe |

2. Zamocuj wspornik obrotu do grabi zębatych w sposób pokazany na [Rysunek 4](#).

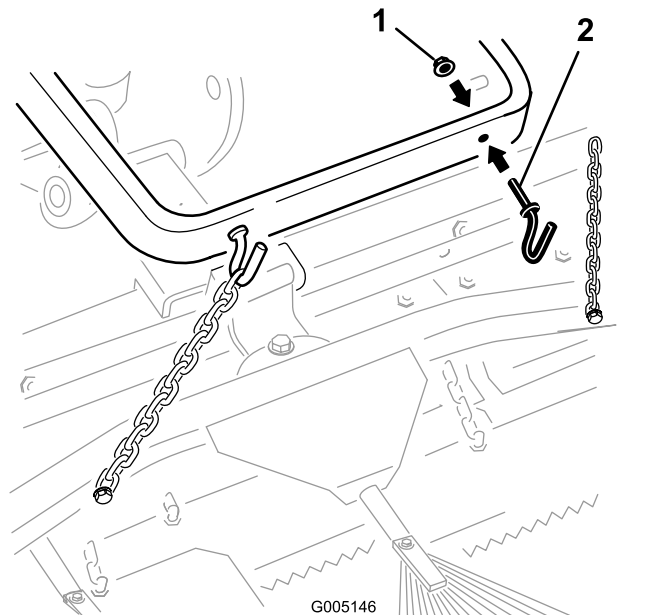


Rysunek 4

- | | |
|--------------------------------|--|
| 1. Grabie sprężynowe | 4. Sworzeń z łbem płaskim i otworem na zawleczkę |
| 2. Wspornik grabi zębatych | 5. Zawleczka |
| 3. Zakrzywiony wspornik obrotu | 6. Podkładka (17/32 x 1 1/16 cala) |

3. Zamocuj łańcuchy transportowe do ramienia podnoszenia wykonując jedną z poniższych procedur:

- A. Za pomocą 2 nakrętek ($\frac{3}{8}$ cala) zamocuj 2 haki od tylnej strony ramienia podnoszenia ([Rysunek 5](#)). Zamocuj łańcuchy do haków tak, aby uzyskać pożądaną długość.

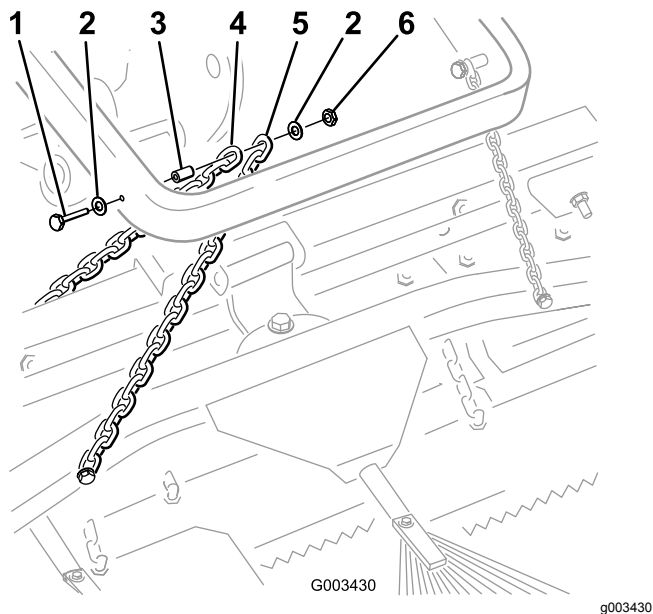


Rysunek 5

- | | |
|-----------------------------------|--------|
| 1. Nakrętka ($\frac{3}{8}$ cala) | 2. Hak |
|-----------------------------------|--------|

- B. Zamocuj każdy z łańcuchów z boku ramienia podnoszenia za pomocą śruby ($\frac{3}{8}$ x 2 1/2 cala), 2 podkładek ($\frac{3}{8}$ x $\frac{7}{8}$ cala), tulei

dystansowej i nakrętki ($\frac{3}{8}$ cala) w sposób pokazany na [Rysunek 6](#).



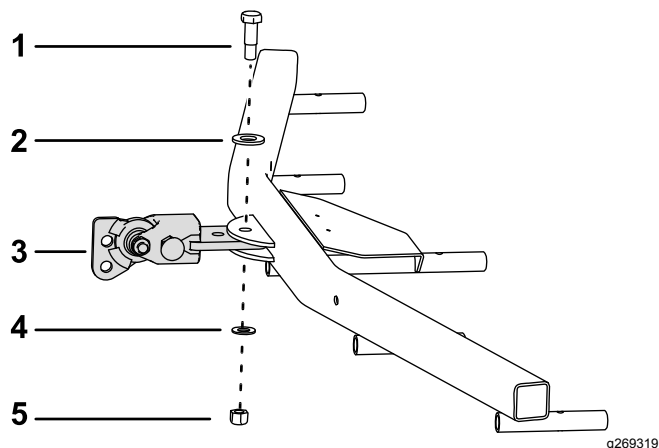
Rysunek 6

- | | |
|--|--|
| 1. Śruba ($\frac{3}{8}$ x $2\frac{1}{2}$ cala) | 4. Łańcuch transportowy grabi zębatych |
| 2. Podkładka ($\frac{3}{8}$ x $\frac{7}{8}$ cala) | 5. Łańcuch transportowy grabi sprężynowych |
| 3. Rozpórka | 6. Nakrętka ($\frac{3}{8}$ cala) |

Informacja: W tym kroku możesz użyć elementów mocujących należących do grabi zębatych.

Montaż grabi sprężynowych do jednostki jezdnej

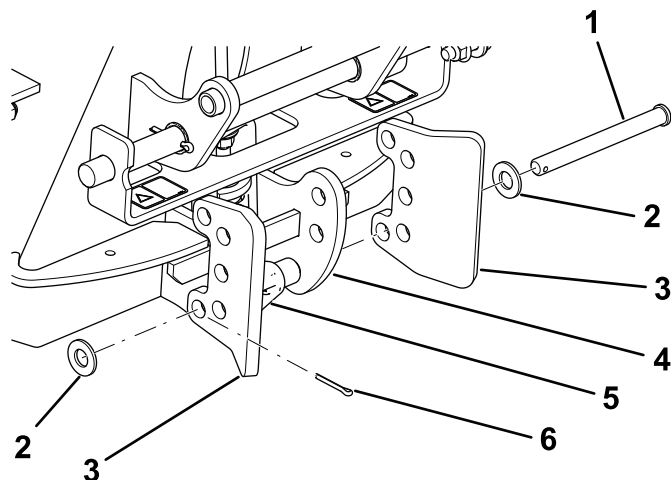
1. Zamontuj do grabi sprężynowych zespół haka z przegubem kulowym w sposób pokazany na [Rysunek 7](#).



Rysunek 7

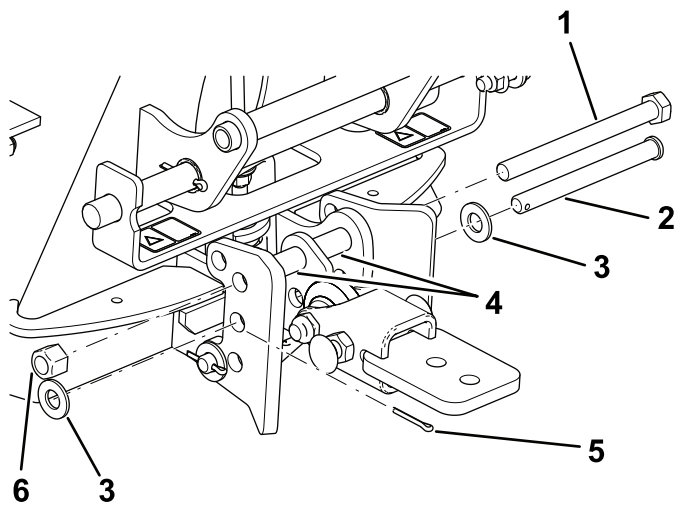
- | | |
|--|--|
| 1. Śruba stopniowana | 4. Podkładka ($\frac{15}{32}$ x $\frac{59}{64}$ cala) |
| 2. Podkładka ($\frac{17}{32}$ x $1\frac{1}{16}$ cala) | 5. Nakrętka, $\frac{7}{16}$ cala |
| 3. Zespół haka z przegubem kulowym | |

2. Połącz zespół haka z przegubem kulowym do adaptera w sposób pokazany na [Rysunek 8](#) oraz [Rysunek 9](#).



Rysunek 8

- | | |
|--|----------------------|
| 1. Sworzeń z łbem płaskim i otworem na zawleczkę | 4. Adapter osprzętu |
| 2. Podkładka ($\frac{17}{32}$ x $1\frac{1}{16}$ cala) | 5. Mechanizm zapadki |
| 3. Płyta oporowa wspornika | 6. Zawlecзка |



Rysunek 9

g265961

- | | |
|---|---------------------------------|
| 1. Śruba ($\frac{1}{2} \times 5\frac{1}{2}$ cala) | 4. Elementy dystansowe |
| 2. Sworzeń z łbem płaskim i otworem na zawleczkę | 5. Zawleczka |
| 3. Podkładka ($\frac{17}{32} \times 1\frac{1}{16}$ cala) | 6. Nakrętka, $\frac{1}{2}$ cala |

3. Zdemontuj wszelki osprzęt, jaki może być zamocowany z tyłu jednostki jezdnej.
4. Cofając wjedź jednostką jezdnią na pozycję przed adapterem osprzętu i opuść adapter jednostki jezdnej.
5. Upewnij się, że dźwignia blokady jest przekręcona w stronę lewą (w pozycję odblokowania) patrząc od tyłu maszyny.
6. Nasuń adapter osprzętu na adapter jednostki jezdnej.

▲ OSTROŻNIE

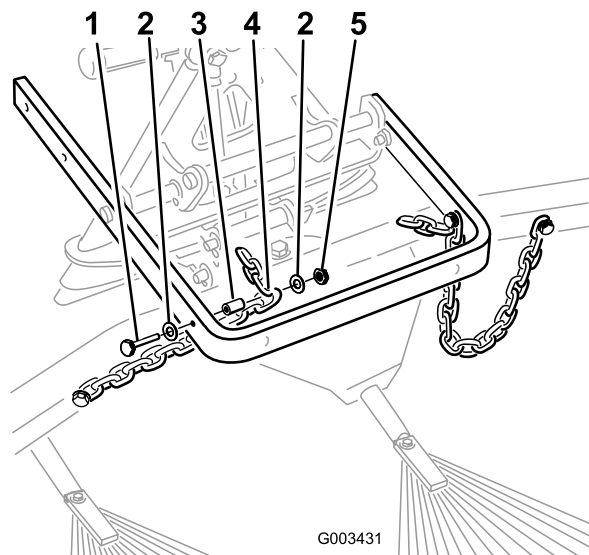
Istnieje ryzyko przytrzaśnięcia palców między adapterami osprzętu a jednostki jezdnej.

Unieś i przesunij osprzęt za pomocą uchwytu z tyłu adaptera osprzętu.

7. Przekręć dźwignię blokady w prawo, aby zablokować obydwa adaptery względem siebie.
8. Zamocuj trzecie ogniwo każdego z łańcuchów od zewnętrznej strony ramienia podnoszenia ([Rysunek 10](#)) za pomocą śruby ($\frac{3}{8} \times 2\frac{1}{2}$ cala), 2 podkładek ($\frac{3}{8} \times \frac{7}{8}$ cala), tulei dystansowej i nakrętki ($\frac{3}{8}$ cala).

Informacja: Jeżeli łańcuchy są zaczepione o haki, zamocuj je ponownie na odpowiedniej długości.

Informacja: Po opuszczeniu grabi do dolnej pozycji (roboczej) łańcuchy nie mogą być naprężone.



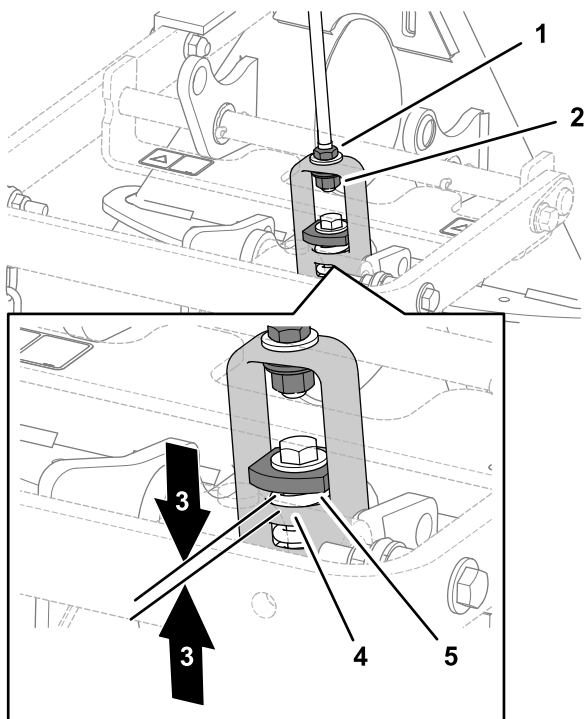
Rysunek 10

G003431

g003431

- | | |
|---|-----------------------------------|
| 1. Śruba ($\frac{3}{8} \times 2\frac{1}{2}$ cala) | 4. Trzecie ogniwo łańcucha |
| 2. Podkładka ($\frac{3}{8} \times \frac{7}{8}$ cala) | 5. Nakrętka ($\frac{3}{8}$ cala) |
| 3. Rozpórka | |

9. Mając grabie zamontowane i zamocowane do jednostki jezdnej zmierz odstęp między górną podkładką a tuleją dystansową w zespole łączącym adaptera osprzętu w sposób pokazany na [Rysunek 11](#).

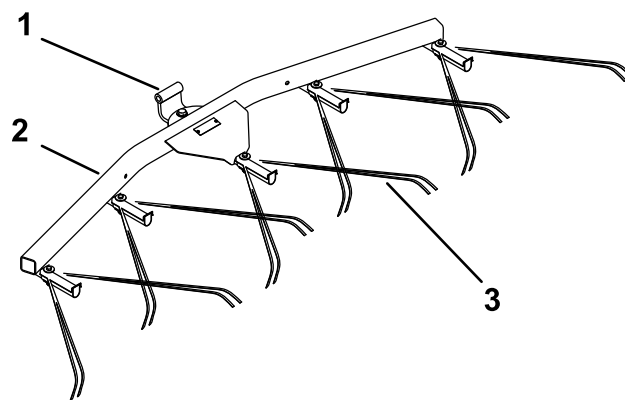


Rysunek 11

g220790

- | | |
|-----------------------------|-----------------------------------|
| 1. Nakrętka zabezpieczająca | 4. Oparcie na jarzmie podnoszenia |
| 2. Nakrętka regulacyjna | 5. Gruba podkładka |
| 3. Od 1,5 do 2 mm | |

Przegląd produktu



Rysunek 12

g269320

- | | |
|------------------------------|----------------------|
| 1. Oś obrotu | 3. Grabie sprężynowe |
| 2. Stelaż grabi sprężynowych | |

-
10. Jeżeli szerokość odstępu jest inna niż wymagana, poluzuj przeciwnakrętkę, a następnie dokręć lub poluzuj nakrętkę regulacyjną na zespole łączącym tak, aby uzyskać odpowiedni odstęp.

Działanie

Przed przystąpieniem do grabienia pułapki piaskowej należy przeczytać ten rozdział. Istnieją różne czynniki określające konieczność przeprowadzenia regulacji grabi zębatach. Struktura i głębokość piasku, zawartość wilgoci, obecność chwastów oraz stopień ubicia mogą się różnić w zależności od pól, a nawet różnych bunkrów na tym samym polu. Należy dostosować ustawienia grabi w celu uzyskania najlepszych rezultatów na swoim obszarze.

Okres próbny

Grabienie należy przećwiczyć na dużej i poziomej pułapce na danym polu golfowym. Należy poćwiczyć ruszanie, zatrzymywanie się, skręcanie, podnoszenie i opuszczanie grabi, wjeżdżanie na obszar pułapki, wyjeżdżanie z niego itp. Próby wykonuj przy umiarkowanej prędkości obrotowej oraz niskiej prędkości jazdy. Przećwiczenie tego rodzaju jazdy pozwoli nabrać pewności przy użytkowaniu maszyny.

Informacja: Nie cofaj jednostką jezdnią z opuszczonym osprzętem. Może to spowodować uszkodzenie osprzętu.

Wskazówki dotyczące grabienia

Jeżeli piasek jest wystarczająco głęboki, na obszarach poziomych możesz grabić aż do krawędzi pułapki.

Jeżeli piasek przechodzi na obszar pokryty trawą, w celu uniknięcia naruszania głębszych warstw gleby należy zachować odpowiednią odległość od krawędzi bunkra.

Nie grab zbyt blisko krótkiego i stromego zbocza. Piasek będzie tylko przesypywał się w kierunku niższej części bunkra.

Na stromych zboczach i małych zagłębieniach konieczne może być skorygowanie wyglądu za pomocą grabi ręcznych.

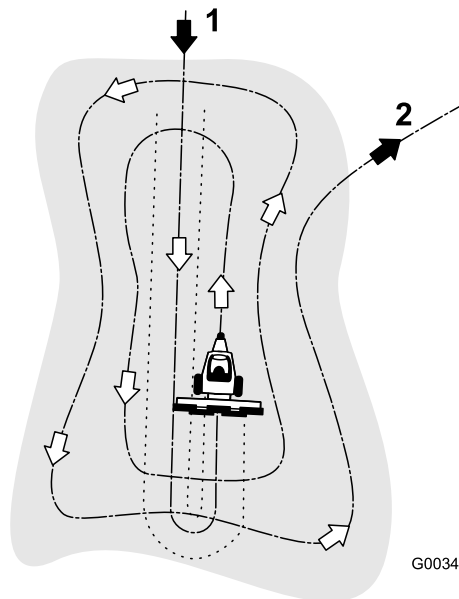
Schemat grabienia

Pułapkę należy grabić zgodnie ze schematem przedstawionym na [Rysunek 13](#). Schemat ten pozwala uniknąć niepotrzebnego nakładania się torów jazdy i ograniczy ubijanie do minimum, a ponadto umożliwia tworzenie starannych, atrakcyjnych motywów na powierzchni pułapki.

Wjedź na pułapkę, jadąc na wprost wzdłuż dłuższego wymiaru od najłagodniejszej strony. Przejedź przez środek pułapki, dojeżdżając prawie do końca, skróć w dowolną stronę możliwie najostrej i jedź z powrotem

wzdłuż trasy pierwszego przejazdu. Prowadź maszynę po trasie rozszerzającej się spirali w sposób pokazany na rysunku i wyjedź z pułapki pod kątem prostym na poziomy teren.

Strome, krótkie stoki i niewielkie zagłębienia grab ręcznie.



Rysunek 13

1. Wjedź na pułapkę, jadąc na wprost wzdłuż dłuższego wymiaru od strony poziomego terenu.
2. Wyjedź z pułapki pod kątem prostym na poziomy teren.

Wjeżdżanie do pułapki i wyjeżdżanie z niej

Podczas wjeżdżania do pułapki nie opuszczaj grabi, zanim grabie nie znajdą się nad piaskiem. Zapobiegnie to wrywaniu murawy lub nagarnianiu do pułapki ścinków trawy lub innych zanieczyszczeń. Opuść grabie, gdy maszyna się porusza.

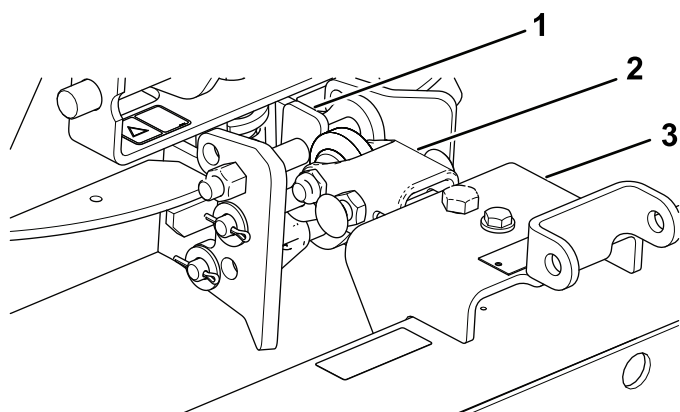
Podczas wyjeżdżania rozpocznij unoszenie grabi, gdy przednie koła opuszczą obszar pułapki. Podczas wyjeżdżania grabie będą się unosić i nie będą wygarniać piasku z pułapki na trawę.

Po krótkim czasie, dzięki zdobytemu doświadczeniu i ćwiczeniom operator będzie w stanie wyczuć właściwy moment wjeżdżania do pułapki i wyjeżdżania z niej.

Regulacja kąta grabi

Położenie grabi można dostosować tak, aby zwiększyć lub zmniejszyć ich oddziaływanie na piasek. W celu uzyskania bardziej agresywnego ustawienia należy zamontować dyszel i grabie w sposób pokazany na poniższych ilustracjach.

Ustawienie najmniejszego zagłębienia zębów



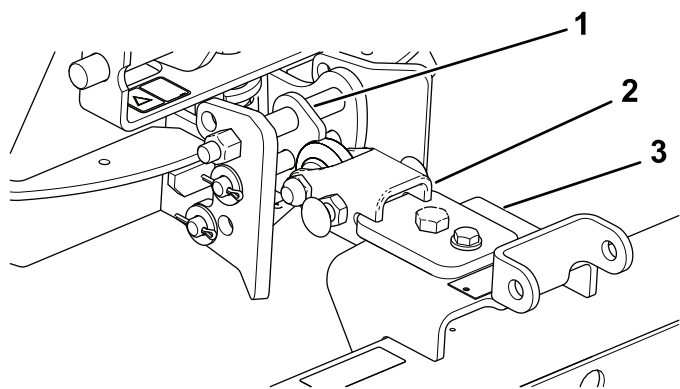
g262217

Rysunek 14

1. Płaska strona u góry
2. Dyszel
3. Grabie

1. Zamontuj zespół zaczepu tak, aby płaska strona była u góry (Rysunek 14).
2. Zamontuj dyszel od spodu zespołu wieszaka (Rysunek 14).

Ustawienie największego zagłębienia zębów



g262218

Rysunek 15

1. Klin u góry
2. Dyszel
3. Grabie

1. Zamontuj zespół zaczepu tak, aby strona z klinem była u góry (Rysunek 15).
2. Zamontuj dyszel od góry zespołu wieszaka (Rysunek 15).

Ustawienie pozycji transportowej

Wykonaj poniższą procedurę w celu uniesienia grabi na czas transportu:

1. Opuść grabie i zespół podnoszący tak nisko, jak to możliwe.
2. Odłącz łańcuchy od ramion podnoszenia i zamocuj je w wyższej pozycji.

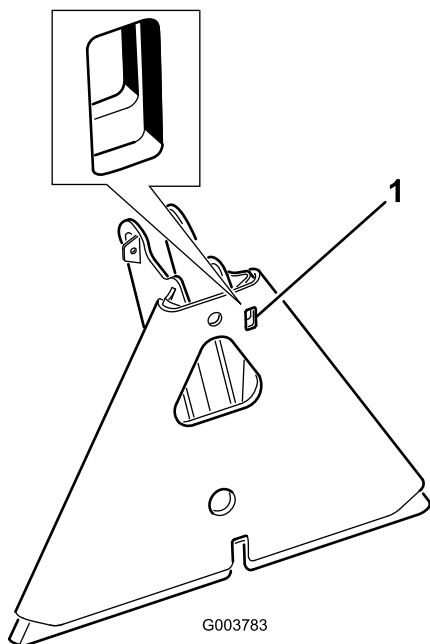
Informacja: Właściwe funkcjonowanie grabi będzie możliwe po ustawieniu łańcuchów w początkowej, luźnej pozycji.

Konserwacja

Kontrola i czyszczenie grabi oraz jednostki jezdnej

Po grabieniu maszynę należy dokładnie umyć. Po każdym użyciu należy spłukać piasek, gdyż maszyna jest używana głównie w piasku, a ma on właściwości ściernie. W przypadku częstego mycia maszyny (zanim będzie on mógł zbrzylić się) należy ją spłukać strumieniem wody z węża ze zdjętą dyszą. Woda pod wysokim ciśnieniem mogłaby spowodować dostanie się piasku do miejsc wrażliwych na zużycie, w których piasek zachowywałby się jak ścierniwo.

Informacja: Jeżeli adapter osprzętu przywrze do adaptera jednostki jezdnej, należy wsunąć łapkę do gwoździ lub wkrętek w szczelinę i rozpierając rozłączyć elementy (Rysunek 16).

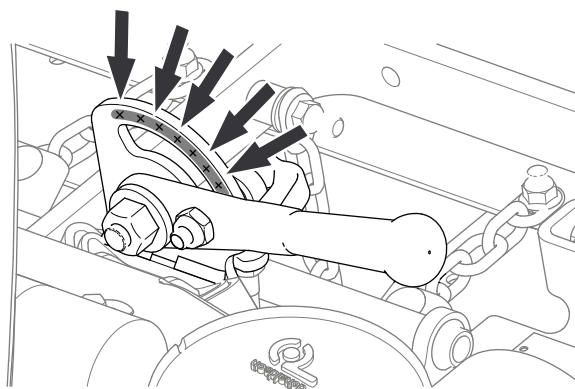


Rysunek 16

1. Otwór

Smarowanie adaptera osprzętu

Jeżeli dźwignia blokująca adaptera osprzętu nie chce się łatwo i swobodnie poruszać, należy ją lekko posmarować smarem w miejscach wskazanych na Rysunek 17.



Rysunek 17



Count on it.