



Count on it.

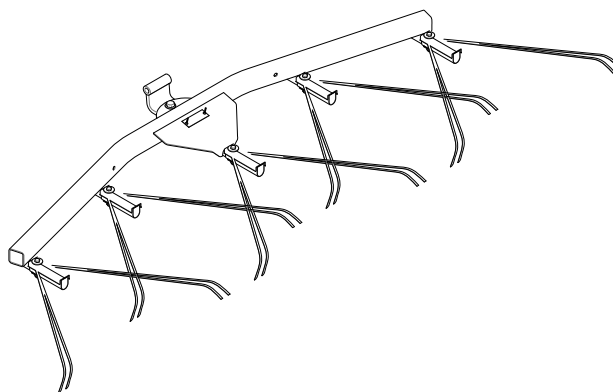
Form No. 3426-104 Rev A

Brakerhåndbok

Fjærrake

**Sand Pro®/Infield Pro® 3040- og
5040-trekkenheter**

Modellnr. 08752—Serienr. 403300001 og oppover



advarer om farer som kan føre til alvorlig personskade eller død hvis du ikke følger anbefalte forholdsregler.



g000502

Figur 2

Sikkerhetsvarselssymbol

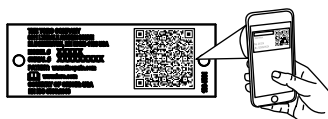
Innledning

Les denne håndboken nøye, slik at du lærer å bruke og vedlikeholde produktet på riktig måte og unngår person- eller produktskade. Du har ansvar for å bruke produktet på en riktig og sikker måte.

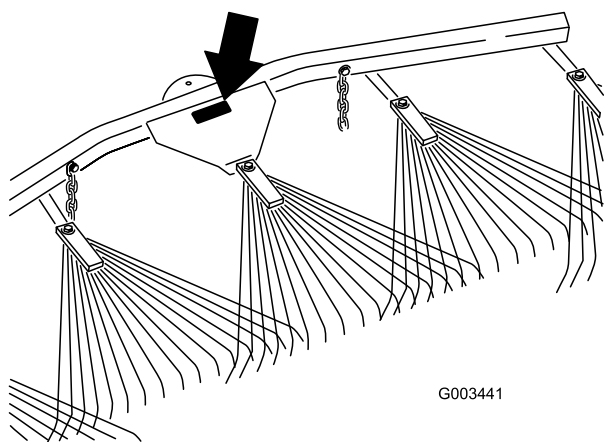
Gå til www.Toro.com for materialer for produktsikkerhet og opplæring i bruk, og informasjon om tilbehør, hjelp til å finne en forhandler eller for å registrere produktet ditt.

Hvis maskinen må repareres eller du trenger originale Toro-deler eller mer informasjon, kan du kontakte et autorisert forhandlerverksted eller Toros kundeserviceavdeling. Ha modell- og serienummer for hånden når du tar kontakt. **Figur 1** viser hvor på produktet modell- og serienumrene er plassert. Skriv inn numrene i de tomme feltene.

Viktig: Skann QR-koden på serienummerskiltet med en mobilenhet for å få tilgang til informasjon om garanti og deler samt annen produktinformasjon.



g268421



G003441

g003441

Figur 1

I tillegg brukes to ord for å utheve informasjon. **Viktig** gjør oppmerksom på spesiell mekanisk informasjon og **Obs** henviser til generell informasjon som er verdt å huske.

Innhold

Sikkerhet	3
Sikkerhets- og instruksjonsmerker	3
Montering	4
Montere fjærraken	5
Oversikt over produktet	8
Bruk	8
Opplæringsperiode	8
Tips til raking	8
Rakemønster	8
Kjøre inn i og ut av bunkeren	9
Justere rakevinkelen	9
Stille inn transportstillingen	9
Vedlikehold	11
Inspisere og rengjøre raken og trekkenheten	11
Smøre tilbehørsadapteren	11

Modellnr. _____

Serienr. _____

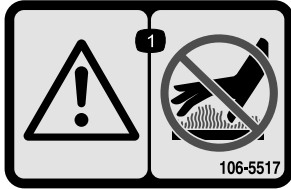
Denne brukerhåndboken identifiserer potensielle farer og har sikkerhetsmeldinger som identifiseres ved hjelp av sikkerhetsvarselssymbolet (**Figur 2**) som

Sikkerhet

Sikkerhets- og instruksjonsmerker



Sikkerhetsmerker og -instruksjoner er lett synlige for føreren og er plassert i nærheten av alle områder som representerer en potensiell fare. Skift ut alle merker som er ødelagte eller mangler.



106-5517

decal106-5517

1. Advarsel – ikke rør den varme overflaten.
-

Montering

Løse deler

Bruk diagrammet nedenfor som en sjekklister for å kontrollere at alle delene er sendt.

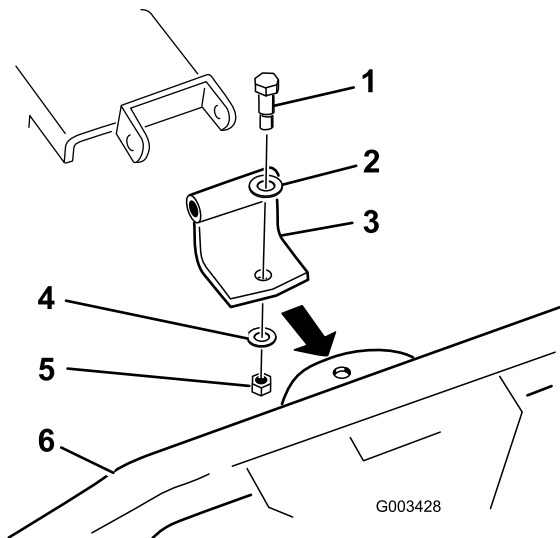
Beskrivelse	Ant.	Bruk
Fjærrakeenhet	1	Monter fjærraken.
Skulderbolt	1	
Flat skive (17/32 x 1 1/16 tomme)	5	
Bolt (7/16–14 x 1 3/5 tomme)	1	
Flat skive (15/32 x 59/64 tomme)	1	
Mutter (7/16 tomme)	1	
Buet svingbrakett	1	
Slepekrokenheten	1	
Flat skive (3/8 x 7/8 tomme)	6	
Sekskanthodebolt (3/8–16 x 2 1/2 tomme)	4	
Mutter (3/8 tomme)	4	
Splittpinne	2	
Splint	2	
Kjede	2	
Avstandsstykke (3/8 tomme)	2	
Krok	2	
Brakettstopplate	2	
Sekskanthodebolt (1/2 x 5 1/2 tommer)	1	
Mutter (1/2 tomme)	1	
Avstandsstykke (1/2 tomme)	2	

Viktig: Dette settet er laget for å monteres på baksiden av tannraken eller trekkenheten. For å montere det på trekkenheten, må du skaffe en løftearm/adapterenhet. Se [Montere fjærraken på trekkenheten \(side 6\)](#).

Montere fjærraken

Montere fjærraken på en tannrake

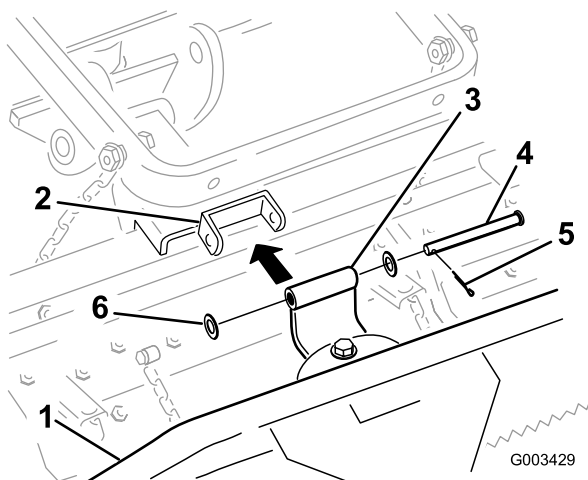
1. Monter den buede svingbraketten på fjærraken, som vist i [Figur 3](#).



Figur 3

- | | |
|------------------------------------|-----------------------------------|
| 1. Skulderbolt | 4. Skive
(15/32 x 59/64 tomme) |
| 2. Skive
(17/32 x 1 1/16 tomme) | 5. Mutter (7/16 tomme) |
| 3. Buet svingbrakett | 6. Fjærrake |

2. Koble svingbraketten til tannrake som vist i [Figur 4](#).

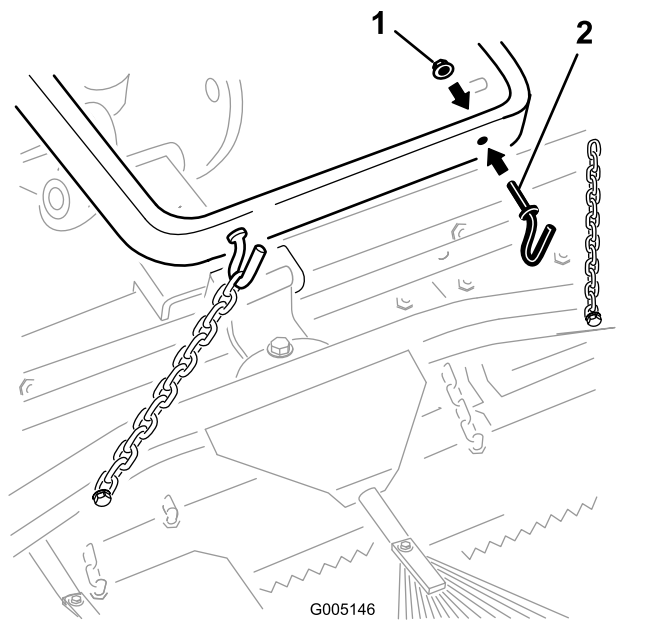


Figur 4

- | | |
|----------------------|------------------------------------|
| 1. Fjærrake | 4. Splittpinne |
| 2. Tannrakebrakett | 5. Splint |
| 3. Buet svingbrakett | 6. Skive
(17/32 x 1 1/16 tomme) |

3. Fest transportkjettingene til løftearmen med en av de følgende prosedyrene:

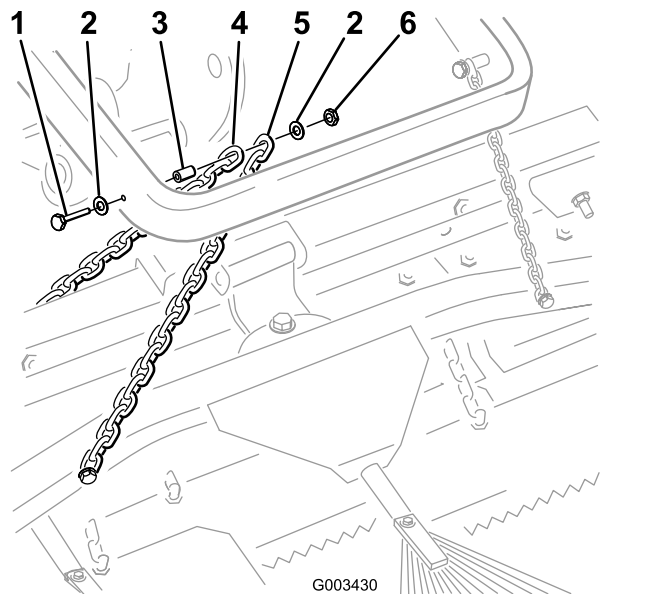
- A. Monter to kroker til baksiden av løftearmen med to muttere ($\frac{3}{8}$ tomme) ([Figur 5](#)). Fest kjedene til krokene i ønsket lengde.



Figur 5

- | | |
|----------------------------------|---------|
| 1. Mutter ($\frac{3}{8}$ tomme) | 2. Krok |
|----------------------------------|---------|

- B. Fest hvert kjede på siden av løftearmen med en bolt ($\frac{3}{8}$ x 2 1/2 tomme), to skiver ($\frac{3}{8}$ x $\frac{7}{8}$ tomme), et avstandsstykke og en mutter ($\frac{3}{8}$ tomme), som vist i [Figur 6](#).



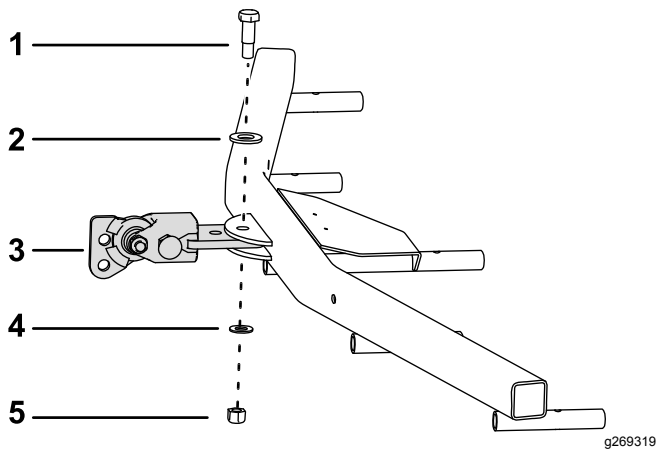
Figur 6

- | | |
|---|-----------------------------------|
| 1. Bolt ($\frac{3}{8}$ x 2 1/2 tommer) | 4. Transportkjetting for tannrake |
| 2. Skive ($\frac{3}{8}$ x $\frac{7}{8}$ tomme) | 5. Transportkjetting for fjærrake |
| 3. Avstandsstykke | 6. Mutter ($\frac{3}{8}$ tomme) |

Merk: Du kan bruke festene fra tannraken for dette trinnet.

Montere fjærraken på trekkenheten

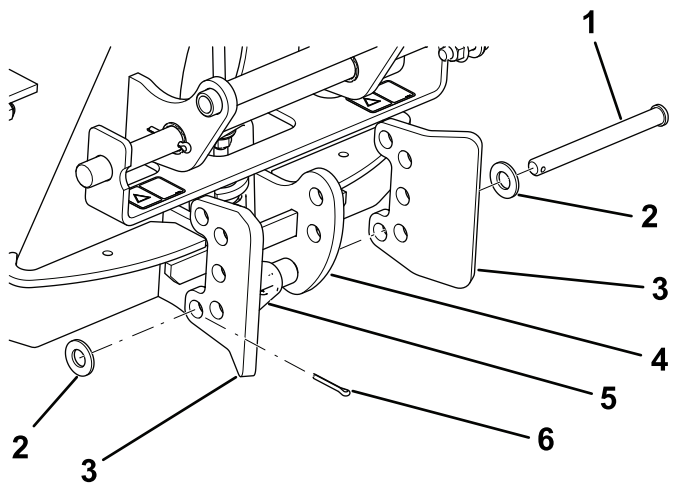
1. Monter slepekrokenheten til fjærraken, som vist i **Figur 7**.



Figur 7

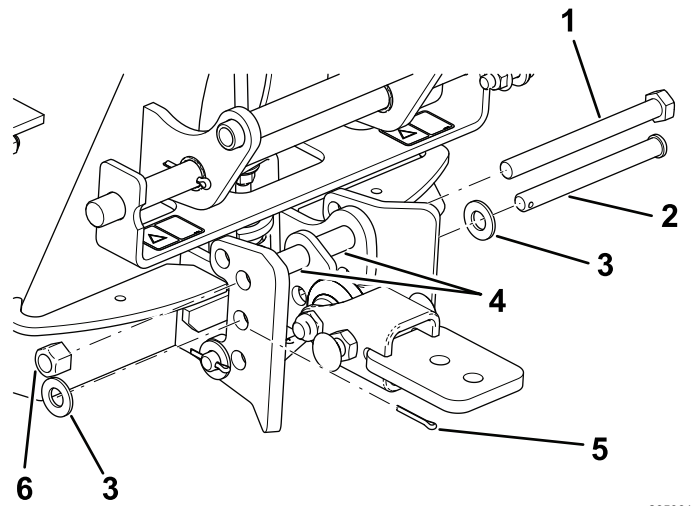
- | | |
|------------------------------------|-----------------------------------|
| 1. Skulderbolt | 4. Skive
(15/32 x 59/64 tomme) |
| 2. Skive
(17/32 x 1 1/16 tomme) | 5. Mutter (7/16 tomme) |
| 3. Slepekrokenheten | |

2. Koble slepekrokenheten til adapteren, som vist i **Figur 8** og **Figur 9**.



Figur 8

- | | |
|------------------------------------|---------------------|
| 1. Splittpinne | 4. Tilbehørsadapter |
| 2. Skive
(17/32 x 1 1/16 tomme) | 5. Låsemekanisme |
| 3. Brakettstopplate | 6. Splint |



Figur 9

- | | |
|------------------------------------|-----------------------|
| 1. Bolt (1/2 x 5 1/2 tomme) | 4. Avstandsstykker |
| 2. Splittpinne | 5. Splint |
| 3. Skive
(17/32 x 1 1/16 tomme) | 6. Mutter (1/2 tomme) |

3. Fjern alt tilbehør fra baksiden av trekkenheten.
4. Rygg trekkenheten i posisjon inn foran tilbehørsadapteren og senk trekkenhetsadapteren.
5. Pass på at låsespaken svinger mot venstre (ulåst stilling) som sett fra bak maskinen.
6. Skyv tilbehørsadapteren inn på trekkenhetsadapteren.

▲ FORSIKTIG

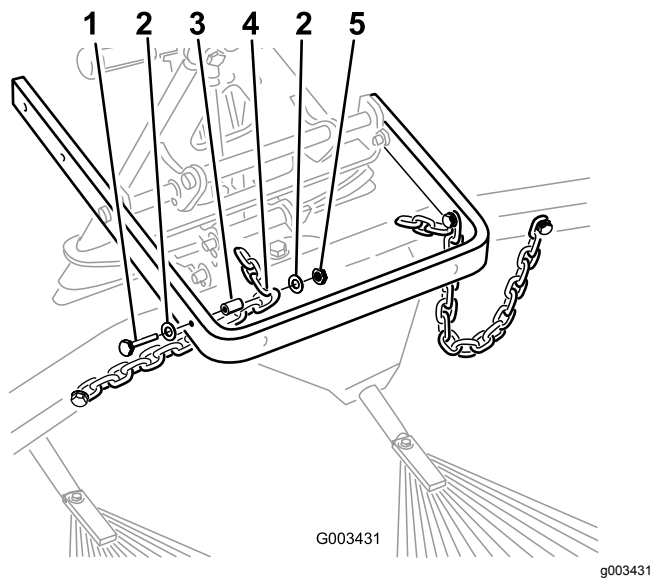
Man kan klemmes mellom tilbehøret og trekkenhetsadapterne.

Løft og beveg tilbehøret ved hjelp av håndtaket bak på utstyrsadapteren.

7. Sving låsespaken til høyre for å låse adapterne sammen.
8. Fest tredje kjedekobling til hvert kjede på utsiden av løftearmen (**Figur 10**) med en bolt (3/8 x 2 1/2 tomme), to skiver (3/8 x 7/8 tomme), et avstandsstykke og en låsemutter (3/8 tomme).

Merk: Hvis kjedet er festet til krokene, koble til igjen ved ønsket lengde.

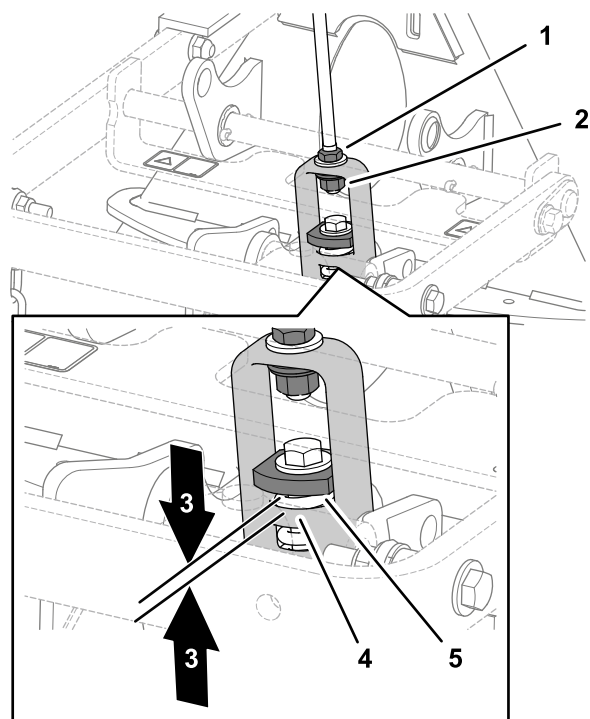
Merk: Kjedeflene må være slakke når raken er i senket stilling (driftstilling).



Figur 10

- | | |
|------------------------------|------------------------|
| 1. Bolt (3/8 x 2 1/2 tommer) | 4. Tredje kjedekobling |
| 2. Skive (3/8 x 7/8 tomme) | 5. Mutter (3/8 tomme) |
| 3. Avstandsstykke | |

9. Med raken montert og festet på trekkenheten, mål mellomrommet mellom den øverste skiven og avstandsstykket i koblingssettet på tilbehørsadapteren, som vist i [Figur 11](#).

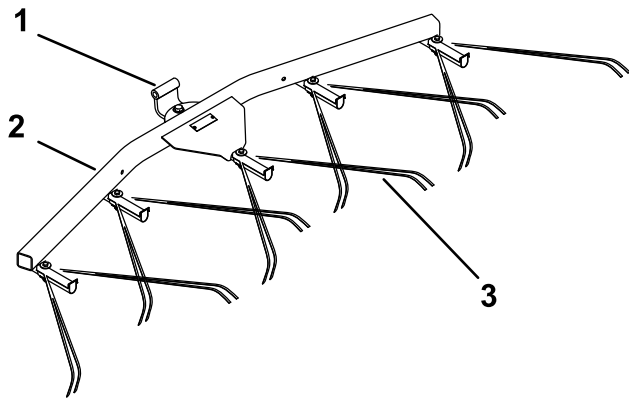


Figur 11

- | | |
|---------------------|--------------------------------------|
| 1. Låsemutter | 4. Ansats på løftearmens dreiegaffel |
| 2. Justeringsmutter | 5. Tung skive |
| 3. 1,5 til 2 mm | |

10. Hvis mellomrommet ikke er riktig, løsne kontramutteren og stram til eller løsne justeringsmutteren på koblingssettet så mye som nødvendig for å endre mellomrommet.

Oversikt over produktet



Figur 12

g269320

- 1. Dreieledd
- 2. Fjærrakehengeren
- 3. Fjærrake

Bruk

Les denne delen om raking før du raker en bunker. Det er mange forhold som avgjør innstillingene til tannraketilbehøret. Teksturen og dybden av sanden, fuktinnhold, ugress og komprimeringsgrad kan alle variere fra bane til bane, eller til og med fra bunker til bunker på samme bane. Juster raken for å oppnå optimal ytelse i ditt område.

Opplæringsperiode

Øv deg på raking i en stor, jevn bunker på banen. Øv deg på å starte, stoppe, snu, heve og senke raken, kjøre inn i og ut av bunkeren osv. Øv deg i moderat motorturtall og langsom kjørehastighet. Denne opplæringsperioden vil hjelpe deg med å bli trygg på å bruke maskinen.

Merk: Ikke rygg med trekkenheten når utstyret er senket. Dette kan forårsake skade på utstyret.

Tips til raking

Hvis sanden er dyp nok, kan du rake helt opp til kanten av bunkeren i flate områder.

Hvis sanden sprer seg ut på gresset, må du holde deg langt nok unna kanten til at du unngår å forstyrre jordsmonnet under.

Ikke rak for nærme en kort, bratt sandbanke. Sanden vil bare renne ned til bunnen av bunkeren.

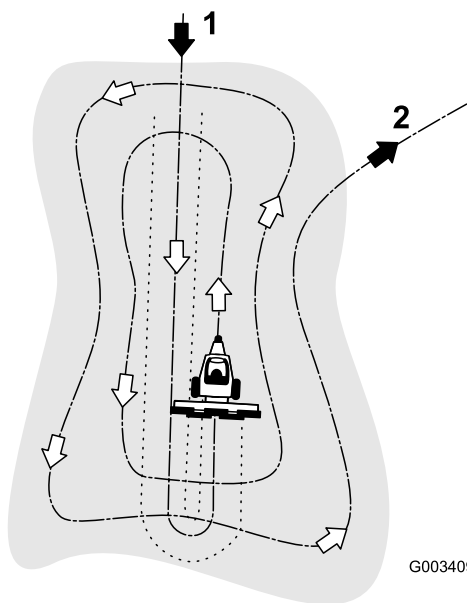
Litt finjustering med en håndrake kan være nødvendig i bratte banker, små lommer osv.

Rakemønster

Rak bunkeren i henhold til mønsteret vist i [Figur 13](#). Dette mønsteret unngår unødvendig overlapping, presser til et minimum og etterlater et ryddig, pent mønster i sanden.

Kjør inn i bunkeren fra kortsiden, der banken er på sitt minste. Kjør gjennom midten av bunkeren nesten til enden, snu så skarpt du kan til en av sidene og kom tilbake ved siden av den første raden. Kjør i en spiral utover som vist på tegningen, og forlat bunkeren i riktig vinkel i et flatt område.

Utelat bratte, korte banker og små lommer, og gå i stedet over disse med en håndrake.



Figur 13

G003409

g003409

1. Kjør rett inn på kortsiden av en bunker på et flatt område.
2. Kjør ut av bunkeren i riktig vinkel på et flatt område.

Kjøre inn i og ut av bunkeren

Når du kjører inn i bunkeren, må du ikke senke raken før raken er over sanden. Dermed unngår du å klippe plenen eller dra klippet gress eller andre rester inn i bunkeren. Senk raken mens maskinen beveger seg.

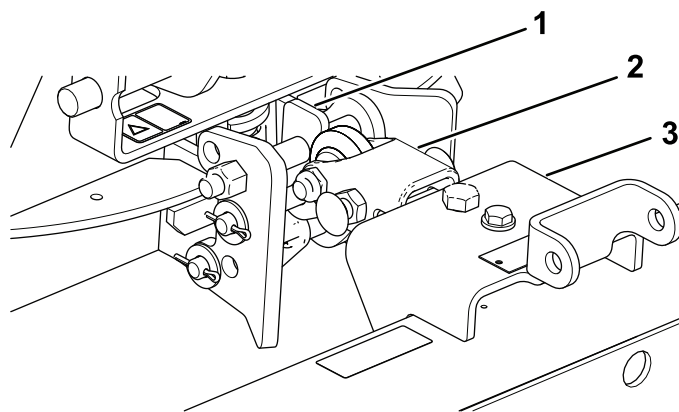
Når du forlater bunkeren, begynner du å heve raken når forhjulet forlater bunkeren. Når maskinen kjører ut, løftes raken så ikke sanden dras ut på gresset.

Med erfaring og øvelse vil du snart kunne kjøre inn i og ut av bunkeren i riktig flyt og tempo.

Justere rakevinkelen

Du kan endre posisjonen til raken for å øke eller redusere graden av aggressivitet i sanden. Monter slepestangen og raken som vist i følgende figurer, for å oppnå ønsket aggressivitet.

Stille inn minst mengde pipeinngrep



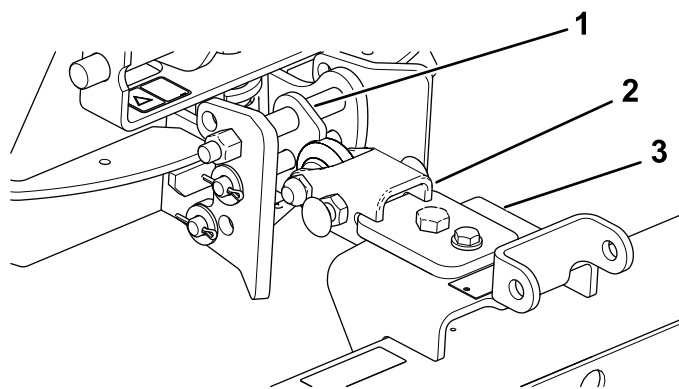
Figur 14

g262217

1. Flat øverst
2. Slepestang
3. Rake

1. Monter trekkoblingsenheten slik at den flate siden er øverst (Figur 14).
2. Monter slepestangen til undersiden av hengeren (Figur 14).

Stille inn maksimal mengde pipeinngrep



Figur 15

g262218

1. Vinklet øverst
2. Slepestang
3. Rake

1. Monter trekkoblingsenheten slik at den vinklede siden er øverst (Figur 15).
2. Monter slepestangen til oversiden av hengeren (Figur 15).

Stille inn transportstillingen

Gjennomfør følgende prosedyre for å øke høyden av raken under transport:

1. Senk raken og løft enheten så lavt som mulig.

2. Koble kjedene fra løftearmene og koble dem til igjen høyere oppe.

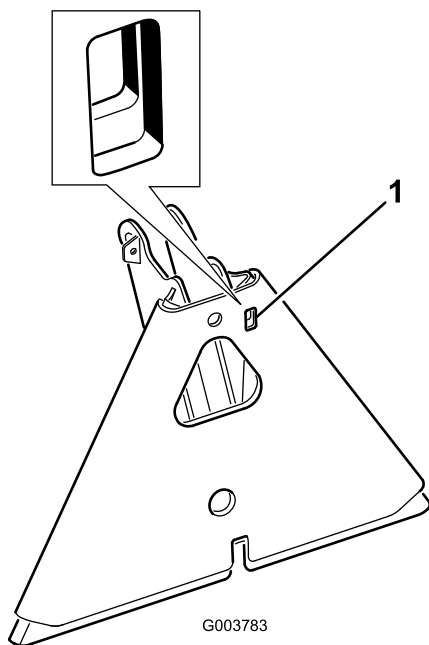
Merk: For å sikre at raken fungerer som den skal, returnerer du kjedene til den opprinnelige slakke stillingen før du bruker raken.

Vedlikehold

Inspisere og rengjøre raken og trekkenheten

Etter raking må du rengjøre maskinen grundig. Fordi du bruker denne maskinen primært i sand og sand er svært slipende, må du skylle bort sanden etter hver bruk. Hvis du rengjør maskinen ofte (før sanden får sjansen til å størkne), rengjør du den med en vannslange med munnstykket fjernet. En vannstråle med høyt trykk kan drive sanden inn i slitasjeområder, hvor den kan virke som et slipestoff.

Merk: Hvis tilbehørsadapteren sitter fast i trekkenhetsadapteren, fører du et brekkjern eller en skrutrekker inn i åpningssporet for å løsne delene fra hverandre (Figur 16).

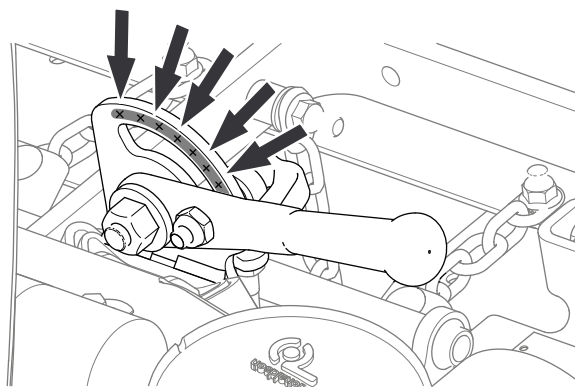


Figur 16

1. Åpningsspor

Smøre tilbehørsadapteren

Hvis låsespaken på tilbehørsadapteren ikke svinger fritt og lett, påfør et tynt lag med smørefett på området vist i Figur 17.



Figur 17



Count on it.