



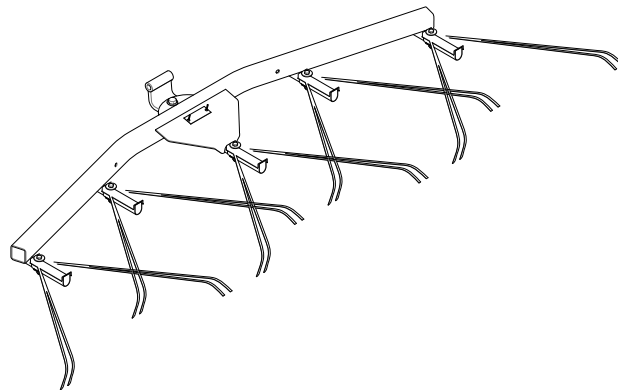
Count on it.

Manuale dell'operatore

Rastrello a denti flessibili

Trattori Sand Pro[®]/Infield Pro[®] 3040 e 5040

N° del modello 08752—N° di serie 403300001 e superiori



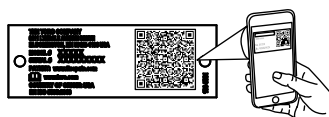
Introduzione

Leggete attentamente queste informazioni al fine di utilizzare e mantenere correttamente il prodotto, ed evitare infortuni e danni. Voi siete responsabili del corretto utilizzo del prodotto, all'insegna della sicurezza.

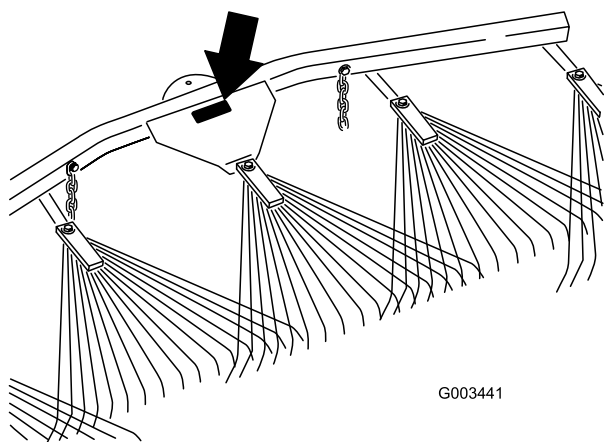
Visitate il sito www.Toro.com per ricevere materiali di formazione sulla sicurezza e il funzionamento dei prodotti, avere informazioni sugli accessori, ottenere assistenza nella ricerca di un rivenditore o registrare il vostro prodotto.

Per assistenza, ricambi originali Toro o ulteriori informazioni, rivolgetevi a un Distributore Toro autorizzato o ad un Centro Assistenza Toro, ed abbiate sempre a portata di mano il numero del modello ed il numero di serie del prodotto. Il numero del modello ed il numero di serie si trovano nella posizione riportata nella [Figura 1](#). Scrivete i numeri nello spazio previsto.

Importante: Con il vostro dispositivo mobile potete scansionare il codice QR (se presente) sulla targa che riporta il numero di serie per accedere alla garanzia, ai ricambi e ad altre informazioni sui prodotti.



g268421



G003441

g003441

Figura 1

N° del modello _____
N° di serie _____

Il sistema di avvertimento adottato dal presente manuale identifica i pericoli potenziali e riporta messaggi di sicurezza, identificati dal simbolo di avvertimento ([Figura 2](#)), che segnala un pericolo in grado di provocare infortuni gravi o la morte se non si osservano le precauzioni raccomandate.



g000502

Figura 2

Simbolo di allerta di sicurezza

Per evidenziare le informazioni vengono utilizzate due parole. **Importante** indica informazioni di carattere meccanico di particolare importanza e **Nota** evidenzia informazioni generali di particolare rilevanza.

Indice

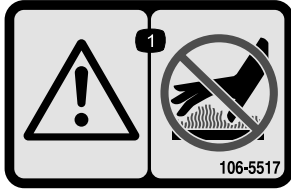
Sicurezza	3
Adesivi di sicurezza e informativi	3
Preparazione	4
Montaggio del rastrello a denti flessibili	5
Quadro generale del prodotto	8
Funzionamento	8
Periodo di addestramento	8
Suggerimenti di rastrellamento	8
Percorso del rastrello	8
Entrare ed uscire dal bunker	9
Regolazione dell'angolo del rastrello	9
Regolazione della posizione di trasferimento	10
Manutenzione	11
Ispezione e pulizia del rastrello e del trattore	11
Lubrificazione dell'adattatore per accessori	11

Sicurezza

Adesivi di sicurezza e informativi



Gli adesivi di sicurezza e di istruzione sono chiaramente visibili e sono affissi accanto a zone particolarmente pericolose. Sostituite eventuali adesivi se danneggiati o mancanti.



decal106-5517

106-5517

1. Attenzione – Non toccate la superficie calda.
-

Preparazione

Parti sciolte

Verificate che sia stata spedita tutta la componentistica, facendo riferimento alla seguente tabella.

Descrizione	Qté	Uso
Gruppo rastrello a denti flessibili	1	Montaggio del rastrello a denti flessibili.
Bullone di spallamento	1	
Rondella piana (17/32" x 1-1/16")	5	
Bullone (7/16-14" x 1-3/5")	1	
Rondella piana (15/32" x 59/64")	1	
Dado (7/16")	1	
Staffa orientabile curva	1	
Gruppo attacco a sfera	1	
Rondella piana (3/8" x 7/8")	6	
Bullone esagonale (3/8-16" x 2 1/2")	4	
Dado (3/8")	4	
Cavallotto con perno	2	
Coppiglia	2	
Catena	2	
Distanziale (3/8")	2	
Gancio	2	
Piastra di arresto staffa	2	
Bullone esagonale (1/2" x 5 1/2")	1	
Dado (1/2")	1	
Distanziale (1/2")	2	

Importante: Questo kit è stato progettato per essere installato sul retro del rastrello a pettine o sul trattore. Per montarlo sul trattore dovete reperire un gruppo braccio di sollevamento/adattatore; fate riferimento a [Installazione del rastrello a denti flessibili sul trattore \(pagina 6\)](#).

Montaggio del rastrello a denti flessibili

Installazione del rastrello a denti flessibili su un rastrello a pettine

1. Montate la staffa orientabile curva sul rastrello a denti flessibili come mostrato nella [Figura 3](#).

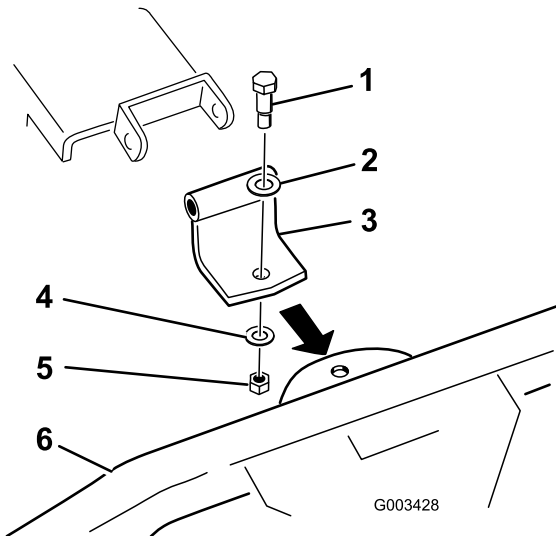


Figura 3

- | | |
|--------------------------------|---------------------------------|
| 1. Bullone di spallamento | 4. Rondella (15/32" x 59/64") |
| 2. Rondella (17/32" x 1-1/16") | 5. Dado (7/16") |
| 3. Staffa orientabile curva | 6. Rastrello a denti flessibili |

2. Collegate la staffa orientabile al rastrello a pettine come mostrato nella [Figura 4](#).

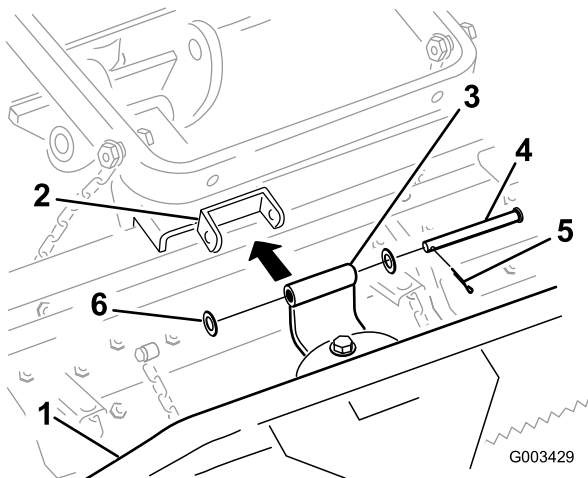


Figura 4

- | | |
|-----------------------------------|--------------------------------|
| 1. Rastrello a denti flessibili | 4. Perno con testa |
| 2. Staffa per rastrello a pettine | 5. Coppiglia |
| 3. Staffa orientabile curva | 6. Rondella (17/32" x 1-1/16") |

3. Fissare le catene di trasporto al braccio di sollevamento utilizzando una delle procedure seguenti:

- A. Montate 2 ganci sulla parte posteriore del braccio di sollevamento con 2 dadi ($\frac{3}{8}$ " ([Figura 5](#))). Fissare le catene ai ganci alla lunghezza desiderata.

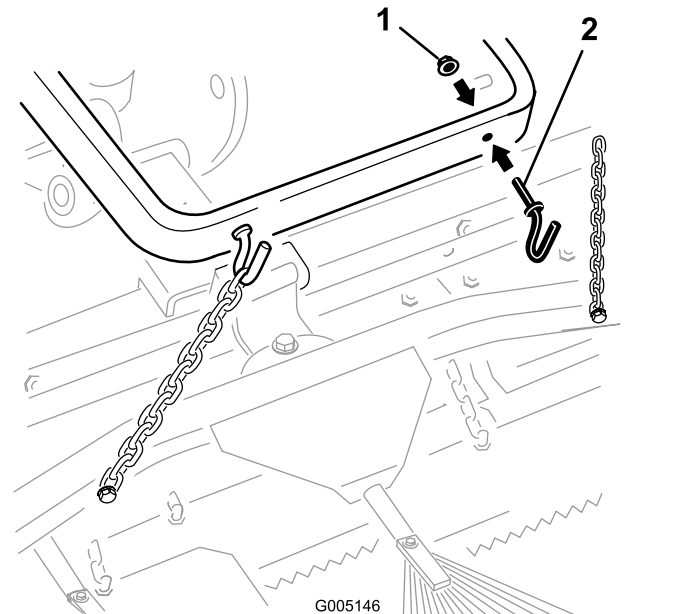


Figura 5

- | | |
|---------------------------|-----------|
| 1. Dado ($\frac{3}{8}$ " | 2. Gancio |
|---------------------------|-----------|

- B. Fissate ogni catena a lato del braccio di sollevamento con un bullone ($\frac{3}{8}$ " x 2 $\frac{1}{2}$ "), 2 rondelle ($\frac{3}{8}$ " x 7/8"), un distanziale e un dado ($\frac{3}{8}$ " come illustrato nella [Figura 6](#)

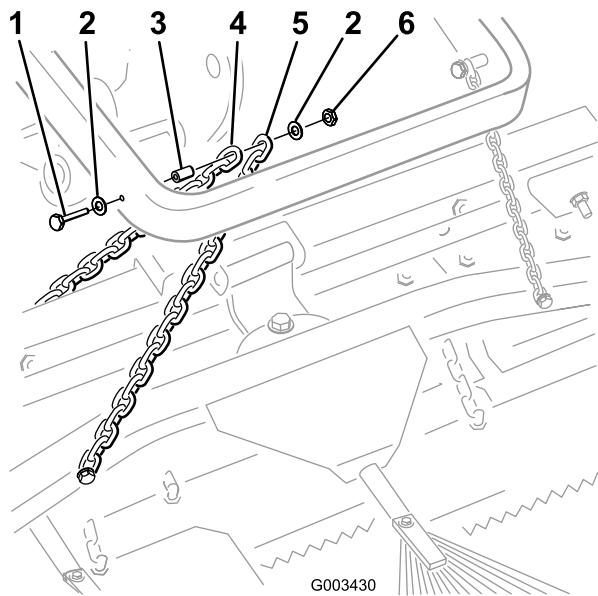


Figura 6

- | | |
|---|---|
| 1. Bullone ($\frac{3}{8}$ " x $2\frac{1}{2}$ ") | 4. Catena di trasferimento del rastrello a pettine |
| 2. Rondella ($\frac{3}{8}$ " x $\frac{7}{8}$ ") | 5. Catena di trasferimento del rastrello a denti flessibili |
| 3. Distanziale | 6. Dado ($\frac{3}{8}$ ") |

Nota: Per questa operazione utilizzate i dispositivi di fissaggio del rastrello a pettine.

Installazione del rastrello a denti flessibili sul trattore

- Montate il gruppo dell'attacco a sfera sul rastrello a denti flessibili come illustrato nella [Figura 7](#).

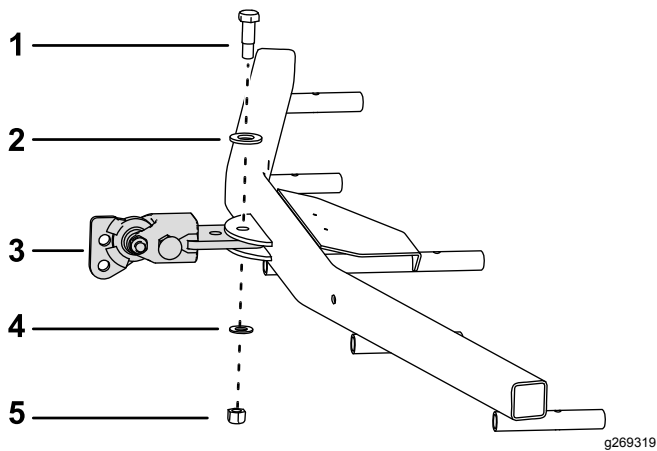


Figura 7

- | | |
|---|---|
| 1. Bullone di spallamento | 4. Rondella ($\frac{15}{32}$ " x $\frac{59}{64}$ ") |
| 2. Rondella ($\frac{17}{32}$ " x $1\text{-}1/16$ ") | 5. Dado ($\frac{7}{16}$ ") |
| 3. Gruppo attacco a sfera | |

- Collegate il gruppo dell'attacco a sfera all'adattatore come illustrato nella [Figura 8](#) e [Figura 9](#).

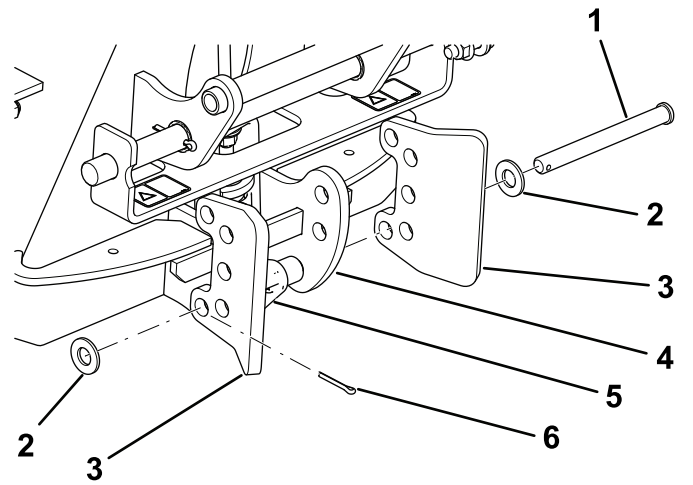


Figura 8

- | | |
|---|-----------------------------|
| 1. Perno con testa | 4. Adattatore per accessori |
| 2. Rondella ($\frac{17}{32}$ " x $1\text{-}1/16$ ") | 5. Meccanismo di fermo |
| 3. Piastra di arresto staffa | 6. Coppiglia |

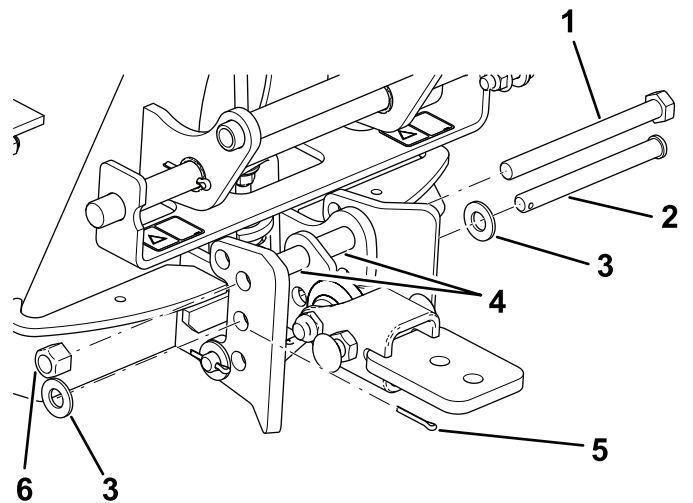


Figura 9

- | | |
|---|-----------------------------|
| 1. Bullone ($\frac{1}{2}$ " x $5\frac{1}{2}$ ") | 4. Distanziali |
| 2. Perno con testa | 5. Coppiglia |
| 3. Rondella ($\frac{17}{32}$ " x $1\text{-}1/16$ ") | 6. Dado ($\frac{1}{2}$ ") |

- Staccate eventuali accessori dal retro del trattore.
- Fate indietreggiare il trattore fino a posizionarlo davanti all'adattatore per accessori e abbassate l'adattatore del trattore.
- Assicuratevi che la leva di bloccaggio sia ruotata a sinistra (posizione di sblocco) guardando dalla parte posteriore della macchina.
- Infilate l'adattatore per accessori sull'adattatore del trattore.

⚠ ATTENZIONE

Prestate attenzione a non pizzicarvi le dita tra l'adattatore per accessori e l'adattatore del trattore.

Sollevate e spostate l'accessorio per mezzo della maniglia prevista sul retro dell'adattatore per accessori.

7. Girate la leva di bloccaggio verso destra per bloccare insieme gli adattatori.
8. Fissate la terza maglia di ciascuna catena alla parte esterna del braccio di sollevamento (Figura 10) utilizzando un bullone ($\frac{3}{8}$ " x $2\frac{1}{2}$ "), 2 rondelle ($\frac{3}{8}$ " x $7/8$ "), un distanziale e un dado ($\frac{3}{8}$ ").

Nota: Se le catene sono fissate ai ganci, ricollegarle all'altezza desiderata.

Nota: Le catene devono essere lente quando il rastrello è abbassato (posizione di servizio).

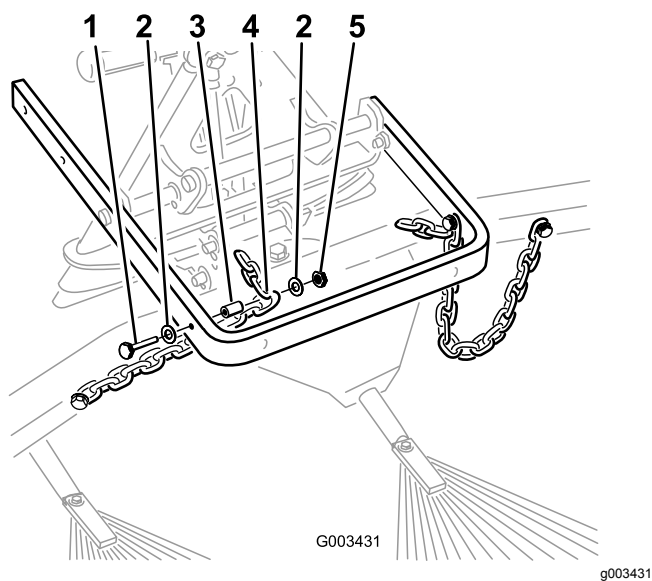


Figura 10

1. Bullone ($\frac{3}{8}$ " x $2\frac{1}{2}$ ")
2. Rondella ($\frac{3}{8}$ " x $7/8$ ")
3. Distanziale
4. Terza maglia della catena
5. Dado ($\frac{3}{8}$ ")

9. Una volta montato e fissato il rastrello sul trattore, misurate la luce tra la rondella superiore e il distanziale nell'attacco, sull'adattatore per accessori, come illustrato nella Figura 11.

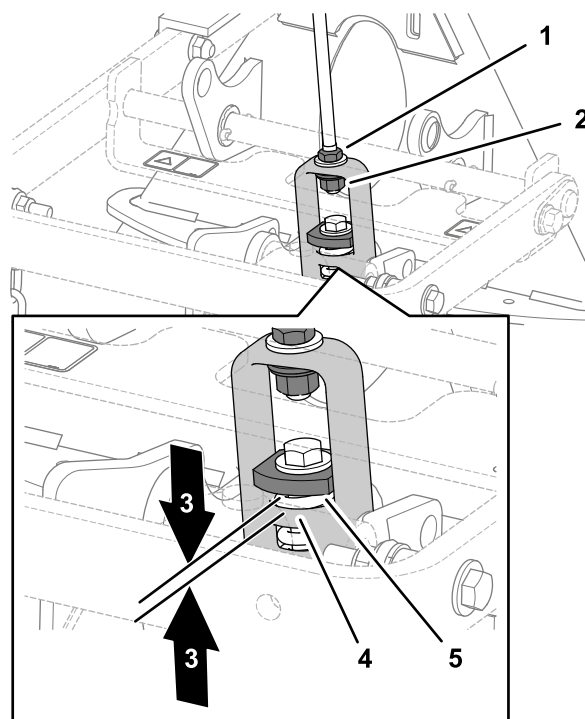


Figura 11

g220790

1. Controdado
2. Dado di regolazione
3. 1,5–2 mm
4. Sponda della forcella di sollevamento
5. Rondella pesante

10. Se la luce non è esatta, allentate il controdado e serrate o allentate il dado di regolazione sull'attacco quanto basta per modificarla.

Quadro generale del prodotto

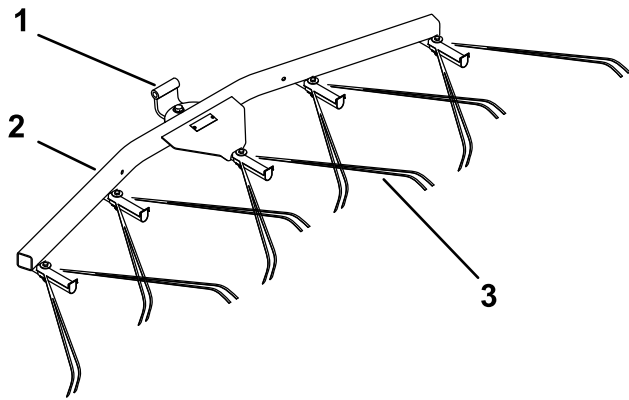


Figura 12

g269320

- 1. Perno
- 2. Supporto per rastrello a denti flessibili
- 3. Rastrello a denti flessibili

Funzionamento

Leggete questa sezione sulla rastrellatura prima di rastrellare un banco di sabbia. Esistono numerose condizioni che determinano le regolazioni dell'accessorio rastrello a pettine. La consistenza e la profondità della sabbia, il contenuto di umidità, le erbacce e la quantità di compattamento possono variare da campo a campo, o persino da banco a banco nello stesso campo. Effettuate le regolazioni del rastrello per ottenere risultati ottimali nella vostra area.

Periodo di addestramento

Fate pratica con il rastrello su un banco ampio e pianeggiante sul campo. Fate pratica con l'avviamento, l'arresto, lo sterzaggio, il sollevamento e l'abbassamento del rastrello, entrando e uscendo dal banco, ecc. Fate pratica a un regime moderato del motore e a una velocità di trasferimento lenta. Questo periodo di addestramento vi aiuterà ad acquisire fiducia nell'utilizzo della macchina.

Nota: Non avviate il trattore in retromarcia con l'accessorio abbassato. Danneggereste l'accessorio.

Suggerimenti di rastrellamento

Laddove la sabbia è abbastanza profonda, potete rastrellare fino al bordo del bunker nelle zone pianeggianti.

Se la sabbia si assottiglia fino a raggiungere il tappeto erboso, tenetevi lontani dal bordo per non disturbare la terra sottostante.

Non rastrellate troppo vicino a sponde ripide e corte. La sabbia ricadrebbe sul fondo del bunker.

Potrebbero essere necessari alcuni ritocchi con un rastrello manuale su banchine ripide, piccole cunette, ecc.

Percorso del rastrello

Rastrellate un banco in base al percorso illustrato nella [Figura 13](#). Questo percorso consente di evitare sovrapposizioni non necessarie, mantiene il compattamento al minimo e crea un motivo pulito e di bell'aspetto sulla sabbia.

Entrate nel tratto più lungo del bunker, dove la sponda è meno alta. Guidate attraverso il centro del bunker

sin quasi alla fine, girate a destra o sinistra praticando una curva a stretto raggio, e ritornate a fianco della prima passata. Eseguite una spirale verso l'esterno, come illustrato, e uscite dal bunker ad angolo retto in una zona pianeggiante.

Lasciate le sponde alte e corte, e le piccole buche, che potranno essere ritoccate con un rastrello a mano.

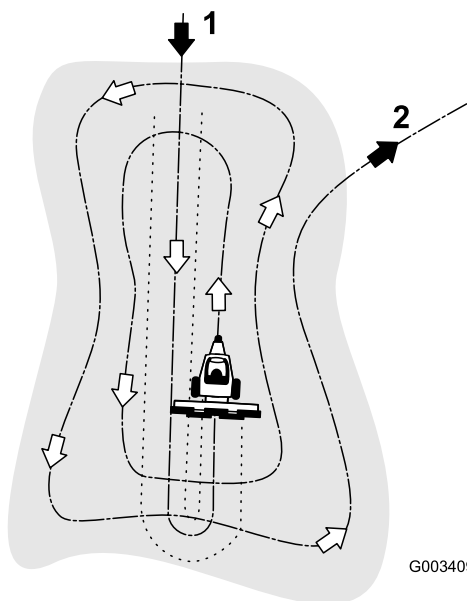


Figura 13

1. Entrate nel tratto più lungo del bunker in una zona pianeggiante.
2. Uscite dal bunker ad angolo retto in una zona pianeggiante.

Entrare ed uscire dal bunker

All'ingresso del banco, non abbassate il rastrello fino a quando non si trova sopra alla sabbia. In tal modo eviterete di tagliare il tappeto erboso e non trascinerete fili d'erba tagliati o altri detriti nel bunker. Abbassate il rastrello mentre la macchina è in movimento.

Quando uscite dal bunker, iniziate a sollevare il rastrello quando la ruota anteriore esce dal bunker. Con lo spostamento della macchina verso l'esterno, il rastrello si solleva e non trascina la sabbia al di fuori, sull'erba.

Con l'esperienza e la pratica, presto riuscirete ad acquisire le tempistiche necessarie per un ingresso e un'uscita corretti dai banchi di sabbia.

Regolazione dell'angolo del rastrello

Potete modificare la posizione del rastrello per aumentare o ridurre l'aggressività sulla sabbia. Montate la barra di traino e il rastrello come illustrato nelle immagini seguenti per ottenere l'aggressività desiderata.

Impostazione della quantità minima di applicazione delle fustelle

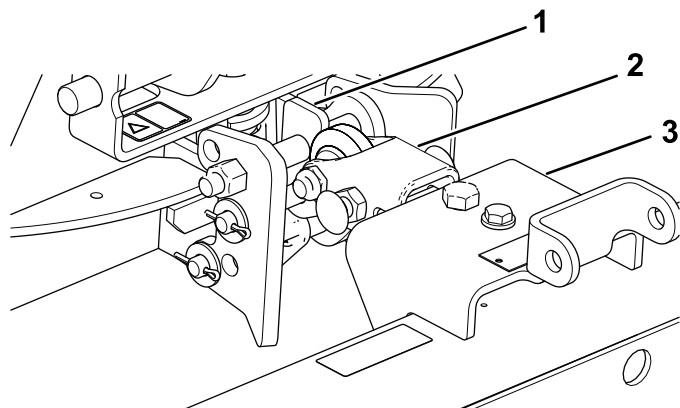


Figura 14

1. Lato piatto sopra
2. Barra di traino
3. Rastrello

1. Montate il gruppo di attacco in modo che il lato piatto sia sopra ([Figura 14](#)).
2. Montate la barra di traino sul lato inferiore del gruppo supporto ([Figura 14](#)).

Impostazione della quantità massima di applicazione delle fustelle

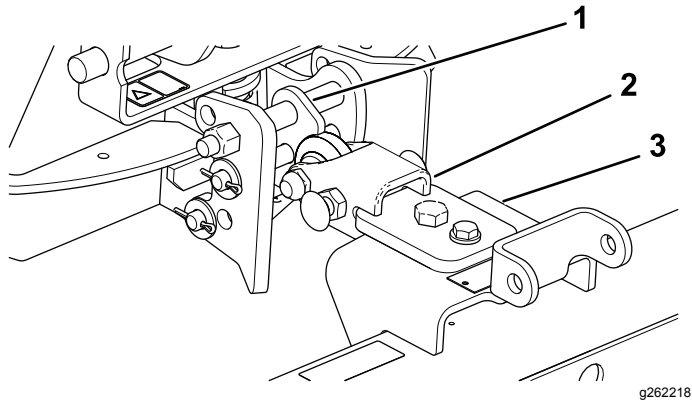


Figura 15

g262218

1. Lato angolato sopra
2. Barra di traino
3. Rastrello

-
1. Montate il gruppo di attacco in modo che il lato angolato sia sopra (Figura 15).
 2. Montate la barra di traino sul lato superiore del gruppo supporto (Figura 15).

Regolazione della posizione di trasferimento

Eseguite le seguenti operazioni per aumentare l'altezza del rastrello durante il trasferimento.

1. Abbassate il più possibile il rastrello ed il gruppo di sollevamento.
2. Staccate le catene dal braccio di sollevamento e ricollegatele più in alto.

Nota: Per garantire il corretto funzionamento del rastrello, dovete riportare le catene alla posizione allentata originale prima di utilizzare il rastrello.

Manutenzione

Ispezione e pulizia del rastrello e del trattore

Dopo il rastrellamento, pulite la macchina accuratamente. Dal momento che utilizzate la macchina principalmente sulla sabbia, un materiale estremamente abrasivo, lavate via la sabbia dopo ogni utilizzo. Se pulite la macchina frequentemente (prima che la sabbia abbia l'opportunità di incrostarsi), pulitela con il getto d'acqua di un tubo flessibile senza ugello. Un flusso ad alta pressione può spingere la sabbia nelle aree di usura dove può agire da materiale abrasivo.

Nota: Se l'adattatore dell'accessorio si blocca sull'adattatore del trattorino, inserite un piede di porco o un cacciavite nella relativa fessura per disinnestare i componenti (Figura 16).

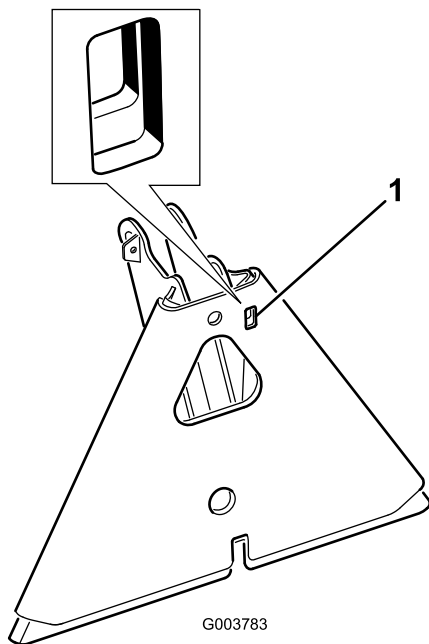


Figura 16

1. Fessura

Lubrificazione dell'adattatore per accessori

Se la leva di bloccaggio sull'adattatore per accessori non gira agevolmente e senza attrito, spalmate un velo di grasso sulla zona illustrata nella Figura 17.

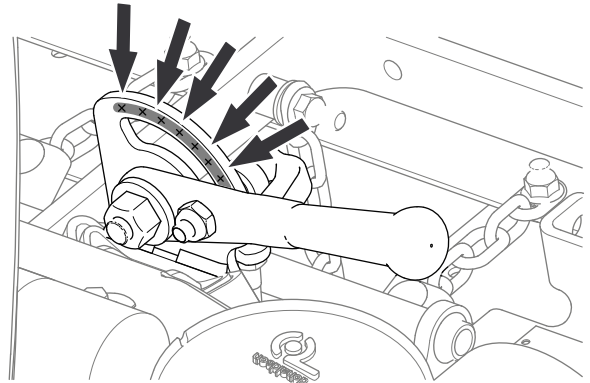


Figura 17



Count on it.