



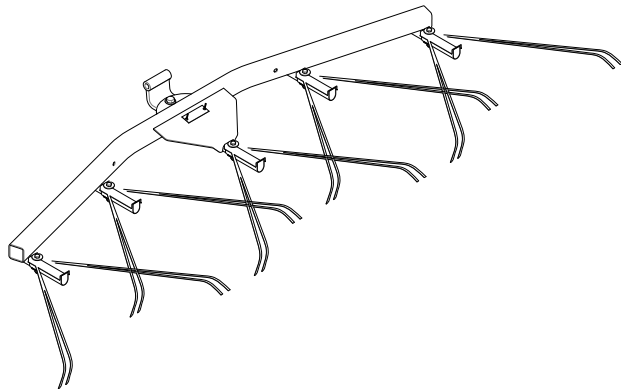
Count on it.

Návod k obsluze

Pružinové hrábě

Hnací jednotky Sand Pro®/Infield Pro® 3040
a 5040

Číslo modelu 08752—Výrobní číslo 403300001 a vyšší



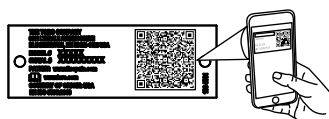
Úvod

Přečtěte si pečlivě následující informace. Dozvíte se, jak správně výrobek používat a jak jej udržovat. Dále získáte informace, jak zabránit poškození výrobku a úrazu při práci s ním. Za správný a bezpečný provoz výrobku nese odpovědnost majitel.

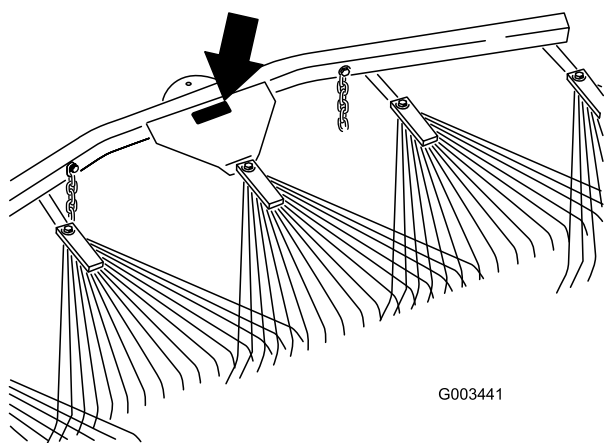
Na stránkách www.Toro.com najdete informace o bezpečnosti výrobku, podklady pro zaškolení obsluhy a informace o příslušenství. Můžete zde také vyhledat prodejce výrobků Toro nebo zaregistrovat svůj výrobek.

Kdykoli budete potřebovat servis, originální náhradní díly Toro nebo další informace, kontaktujte autorizované servisní středisko nebo centrum zákaznických služeb Toro. Připravte si informace o názvu modelu a sériové číslo. **Obrázek 1** znázorňuje umístění čísla modelu a sériového čísla na produktu. Tyto údaje zapište do následujícího pole.

Důležité: Potřebujete-li informace o záruce, náhradních dílech a jiné údaje o výrobku, pomocí mobilního telefonu můžete naskenovat QR kód (dle výbavy) na štítku sériového čísla.



g268421



G003441

g003441

Obrázek 1

Číslo modelu _____
Výrobní číslo _____

Tato příručka identifikuje potenciální rizika a uvádí bezpečnostní sdělení označená varovným bezpečnostním symbolem (**Obrázek 2**) signalizujícím riziko, které může vést k vážnému úrazu nebo usmrcení, nebudete-li doporučená opatření dodržovat.



g000502

Obrázek 2

Varovný bezpečnostní symbol

Ke zdůraznění informací se v této příručce používají dva výrazy. **Důležité** upozorňuje na speciální technické informace a **Poznámka** zdůrazňuje obecné informace, kterým je třeba věnovat zvláštní pozornost.

Obsah

Bezpečnost	3
Bezpečnostní a instrukční štítky	3
Nastavení	4
Montáž pružinových hrábí.....	5
Součásti stroje	8
Obsluha	8
Období nácvičku	8
Rady pro uhrabávání	8
Schéma uhrabávání	8
Vjíždění do bunkru a jeho opouštění	9
Nastavení úhlu sklonu brány.....	9
Nastavení do přepravní polohy	9
Údržba	11
Kontrola a vyčištění brány a hnací jednotky	11
Mazání adaptéru přidavného zařízení	11

Bezpečnost

Bezpečnostní a instrukční štítky



Bezpečnostní štítky a pokyny jsou umístěny na viditelném místě v blízkosti každého prostoru představujícího potenciální nebezpečí. V případě ztráty nebo poškození původní nálepky nahraďte nálepkou novou.



106-5517

decal106-5517

1. Výstraha – nedotýkejte se horkého povrchu.
-

Nastavení

Vyjímatelné díly

Pro ověření, že byly dodány všechny součásti, použijte tabulku níže.

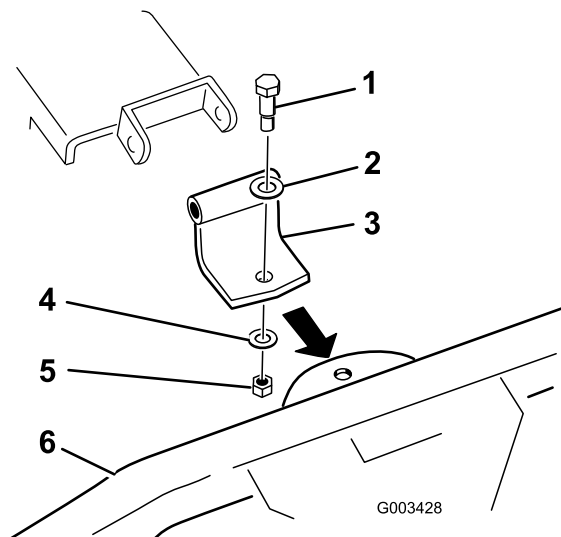
Popis	Množství	Použití
Montážní celek pružinových hrábí	1	Namontujte pružinové hrábě.
Lícovaný šroub	1	
Plochá podložka (17/32" x 1 1/16")	5	
Šroub (7/16"-14 x 1 3/5")	1	
Plochá podložka (15/32" x 59/64")	1	
Matice (7/16")	1	
Zalomená otočná konzola	1	
Montážní celek kulového závěsu	1	
Plochá podložka (3/8" x 7/8")	6	
Šroub se šestihrannou hlavou (3/8"-16 x 2 1/2")	4	
Matice (3/8")	4	
Pojistný kolík	2	
Závlačka	2	
Řetěz	2	
Rozpěrka (3/8")	2	
Hák	2	
Dorazová deska držáku	2	
Šroub se šestihrannou hlavou (1/2" x 5 1/2")	1	
Matice (1/2")	1	
Rozpěrka (1/2")	2	

Důležité: Tato souprava je určena k montáži na zadní stranu hřbové brány nebo hnací jednotku. Pokud ji chcete namontovat na hnací jednotku, musíte si obstarat montážní celek zvedacího ramena/adaptéru, viz [Montáž pružinových hrábí na hnací jednotku \(strana 6\)](#).

Montáž pružinových hrábí

Montáž pružinových hrábí na hřebovou bránu

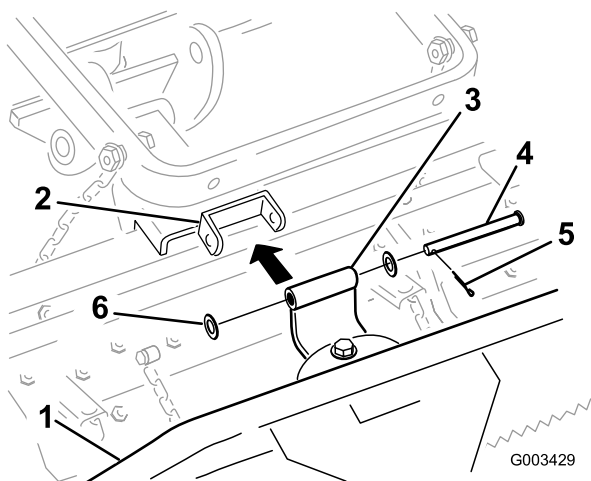
1. Nasadíte zalomenou otočnou konzolu na pružinové hrábě, viz [Obrázek 3](#).



Obrázek 3

- | | |
|--------------------------------|-------------------------------|
| 1. Lícovaný šroub | 4. Podložka (15/32" x 59/64") |
| 2. Podložka (17/32" x 1 1/16") | 5. Matice (7/16") |
| 3. Zalomená otočná konzola | 6. Pružinové hrábě |

2. Připojte zalomenou otočnou konzolu k hřebové bráně, viz [Obrázek 4](#).

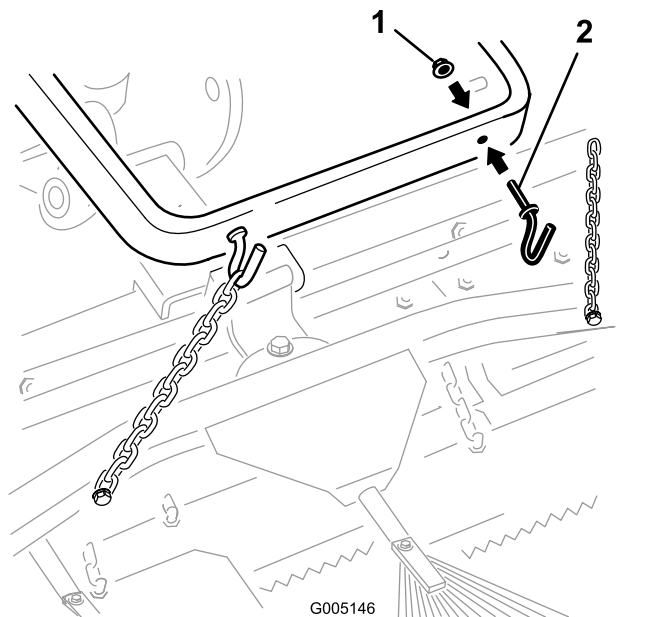


Obrázek 4

- | | |
|----------------------------|--------------------------------|
| 1. Pružinové hrábě | 4. Pojistný kolík |
| 2. Konzola hřebové brány | 5. Závlačka |
| 3. Zalomená otočná konzola | 6. Podložka (17/32" x 1 1/16") |

3. Pomocí jednoho z následujících postupů připevníte přepravní řetězy ke zvedacímu rameni:

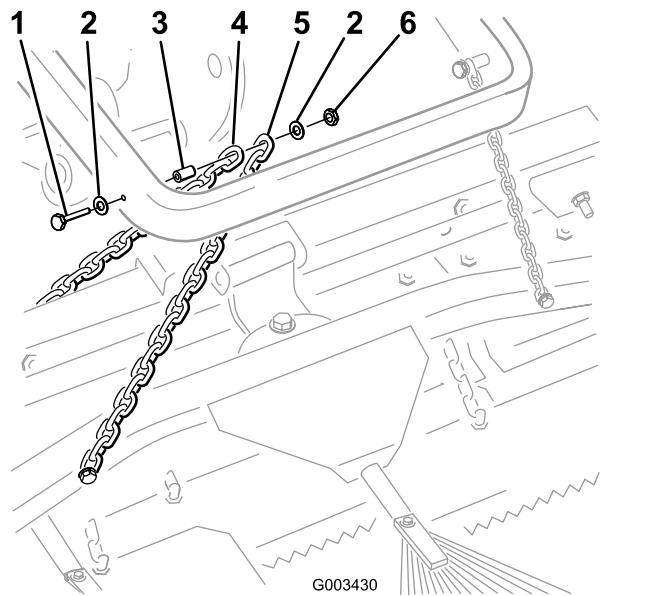
- A. Upevníte 2 háky k zadní části zvedacího ramene pomocí 2 matic (3/8") ([Obrázek 5](#)). K hákům připevníte řetězy požadované délky.



Obrázek 5

- | | |
|------------------|----------|
| 1. Matice (3/8") | 2. Háček |
|------------------|----------|

- B. Připevníte každý řetěz ke straně zvedacího ramene pomocí šroubu (3/8" x 2 1/2"), 2 podložek (3/8" x 7/8"), rozpěrky a matice (3/8"), viz [Obrázek 6](#).



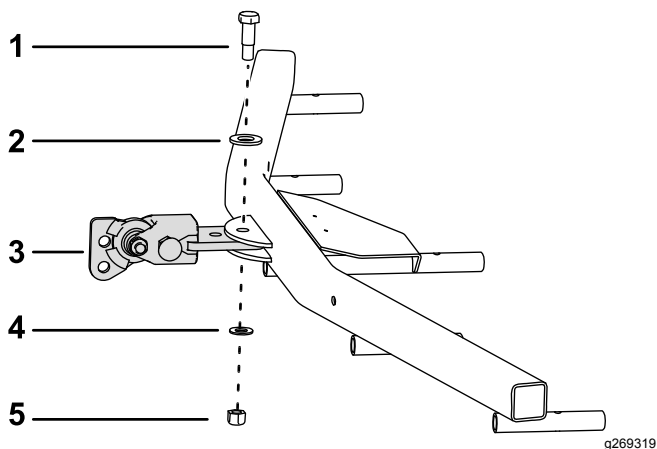
Obrázek 6

- | | |
|---------------------------|--------------------------------------|
| 1. Šroub (3/8" x 2 1/2") | 4. Přepravní řetěz hřebové brány |
| 2. Podložka (3/8" x 7/8") | 5. Přepravní řetěz pružinových hrábí |
| 3. Rozpěrka | 6. Matice (3/8") |

Poznámka: Pro tento účel můžete použít upevňovací prvky z hřebové brány.

Montáž pružinových hrábí na hnací jednotku

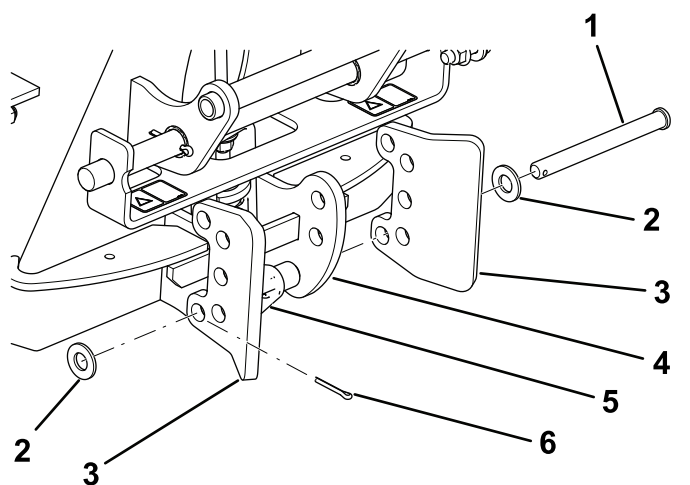
1. Připevněte montážní celek kulového závěsu k pružinovým hrábím, viz [Obrázek 7](#).



Obrázek 7

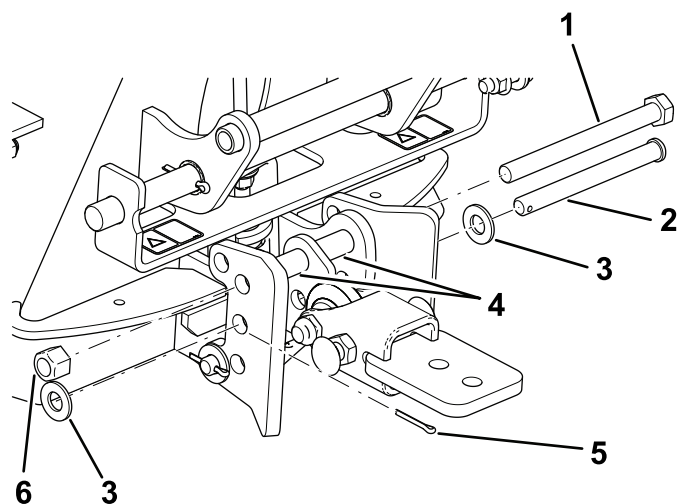
- | | |
|-----------------------------------|-------------------------------|
| 1. Lícovaný šroub | 4. Podložka (15/32" x 59/64") |
| 2. Podložka (17/32" x 1 1/16") | 5. Matice (7/16") |
| 3. Montážní celek kulového závěsu | |

2. Připojte montážní celek kulového závěsu k adaptéru, viz [Obrázek 8](#) a [Obrázek 9](#).



Obrázek 8

- | | |
|--------------------------------|--------------------------|
| 1. Pojistný kolík | 4. Adaptér příslušenství |
| 2. Podložka (17/32" x 1 1/16") | 5. Pojistný mechanismus |
| 3. Dorazová deska držáku | 6. Závlačka |



Obrázek 9

- | | |
|--------------------------------|---------------------|
| 1. Šroub (1/2" x 5 1/2") | 4. Rozpěrné kroužky |
| 2. Pojistný kolík | 5. Závlačka |
| 3. Podložka (17/32" x 1 1/16") | 6. Matice (1/2") |

3. Ze zadní části hnací jednotky demontujte veškerá přídavná zařízení.
4. Vraťte žací jednotku do pozice před adaptérem přídavného zařízení a adaptér žací jednotky spusťte dolů.
5. Přesvědčte se, zda je při pohledu ze zadní strany stroje pojistná páka otočena doleva (odjištěná poloha).
6. Nasuňte adaptér přídavného zařízení na adaptér žací jednotky.

▲ VÝSTRAHA

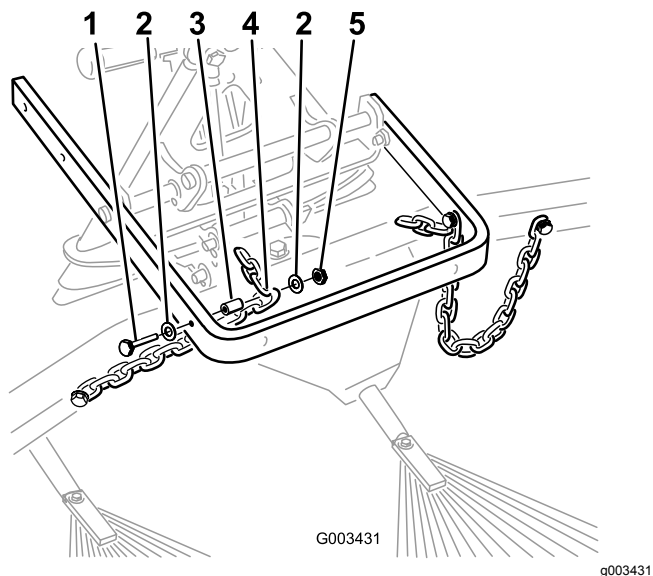
Hrozí nebezpečí skřípnutí prstů mezi adaptéry přídavného zařízení a žací jednotky.

Přídavné zařízení zvedejte a posunujte pomocí rukojeti v zadní části adaptéru přídavného zařízení.

7. Otočením pojistné páky doprava adaptéry připojte jeden k druhému.
8. Připevněte třetí článek každého řetězu k vnější straně zvedacího ramene ([Obrázek 10](#)) pomocí šroubu (3/8" x 2 1/2"), 2 podložek (3/8" x 7/8"), rozpěrky a matice (3/8").

Poznámka: Pokud byly k hákům připevněny řetězy, znovu je v požadované délce připojte.

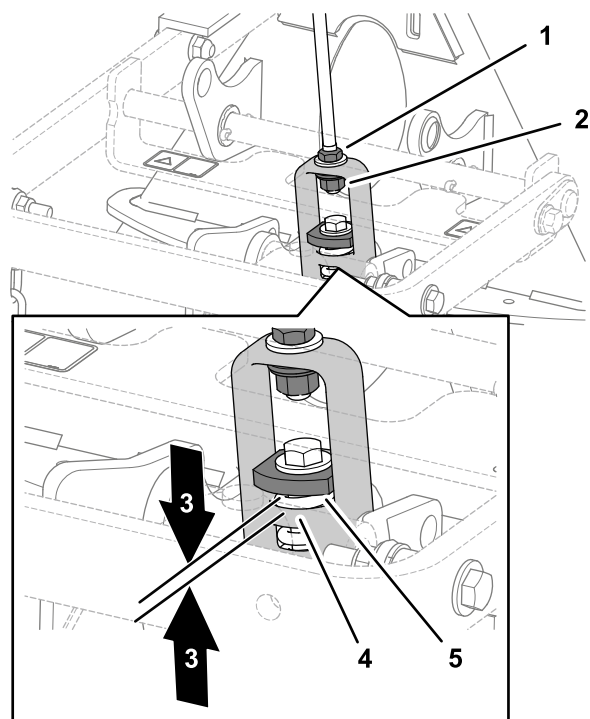
Poznámka: Když jsou hrábě ve spuštěné (provozní poloze), řetězy musí být prověšeny.



Obrázek 10

- | | |
|---|-------------------------------|
| 1. Šroub ($\frac{3}{8}$ " x $2\frac{1}{2}$ ") | 4. Třetí článek řetězu |
| 2. Podložka ($\frac{3}{8}$ " x $\frac{7}{8}$ ") | 5. Matice ($\frac{3}{8}$ ") |
| 3. Rozpěrka | |

9. Až budou hrábě na hnací jednotce namontovány a zabezpečeny, v montážním celku článku na adaptéru přídatného zařízení změřte vzdálenost mezi horní podložkou a rozpěrkou, viz [Obrázek 11](#).

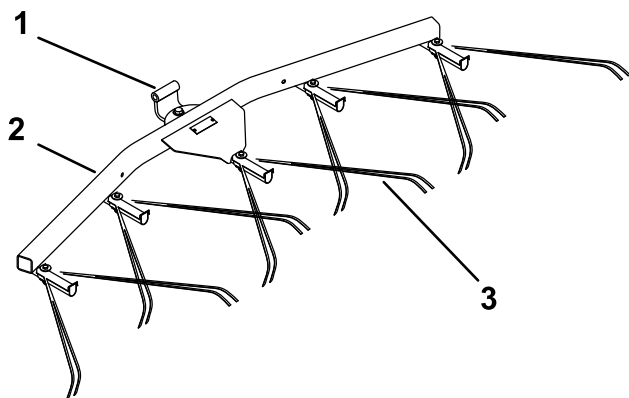


Obrázek 11

- | | |
|--------------------|----------------------------|
| 1. Pojistná matice | 4. Rameno zvedacího třmenu |
| 2. Stavěcí matice | 5. Tlustostěnná podložka |
| 3. 1,5 až 2 mm | |

10. Pokud nemá mezera správnou velikost, povolte pojistnou matici a podle potřeby utáhněte nebo povolte stavěcí matici na montážním celku článku, abyste mezery upravili.

Součásti stroje



Obrázek 12

g269320

1. Otočný čep
2. Závěs pružinových hrábí
3. Pružinové hrábě

Obsluha

Před uhrabáváním bunkru si přečtěte tuto kapitulu. Nastavení přídatného zařízení na hřbové bráně ovlivňuje mnoho podmínek. Struktura a hloubka písku, vlhkost, zaplevelení a míra zhutnění se mohou na různých hřištích, nebo dokonce na různých bunkrech na stejném hřišti lišit. Pružinové hrábě nastavujte tak, abyste zajistili optimální výsledky v prostoru, kde budete pracovat.

Období nácvičku

Uhrabávání si nacvičte na velkém a rovném bunkru na hřišti. Nacvičte si rozjíždění a zastavování, otáčení, zvedání a spouštění brány, vjíždění do bunkru a jeho opouštění a podobné techniky. Nacvičujte při středních otáčkách motoru a nízké jezdové rychlosti. Období nácvičku vám pomůže získat jistotu při ovládání stroje.

Poznámka: Pokud je přídatné zařízení spuštěno dolů, s žací jednotkou necouvejte. Mohlo by dojít k poškození přídatného zařízení.

Rady pro uhrabávání

Pokud je písek dostatečně hluboký, na rovných místech můžete uhrabávat až k okraji bunkru.

Pokud písek přesahuje na trávník, zůstaňte dostatečně daleko od okraje, aby nedošlo k narušení podkladové půdy.

Neuhrabávejte příliš blízko u krátkého a strmého břehu. Písek se bude sesunovat na dno bunkru.

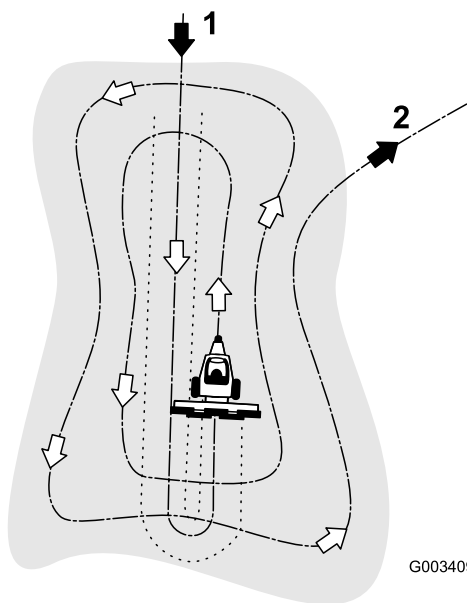
Na strmých březích, v malých kapsách atd. může být potřebné provést dodatečné úpravy ručními hráběmi.

Schéma uhrabávání

Bunkr uhrabávejte podle schématu, viz [Obrázek 13](#). Díky němu předejdete nepotřebnému překrývání, zajistíte minimální zhutňování povrchu a na písku vytvoříte zajímavý a vzhledný vzor.

Do bunkru vjíždějte v přímém podélném směru v místě, kde je jeho okraj nejméně strmý. Projedte středem bunkru téměř až na jeho konec a co možná nejostřeji zatočte jedním směrem tak, abyste se vraceli zpět těsně podél prvního průjezdu. Vytvořte spirálu směřující ven, viz náčrt, a opusťte bunkr v pravém úhlu na rovném místě.

Vynechejte prudké, krátké okraje a malé kapsy, jež následně upravte pomocí ruční brány.



Obrázek 13

G003409

g003409

1. Do bunkru vjíždějte v přímém podélném směru na rovném povrchu.
2. Bunkr opouštějte v pravém úhlu na rovném povrchu.

Vjíždění do bunkru a jeho opouštění

Při vjíždění do bunkru bránu nespouštějte, dokud nebude umístěna nad pískem. Tím předejdete poškození trávníku nebo vtažení posekané trávy nebo jiných nečistot do bunkru. Bránu spouštějte za jízdy se strojem.

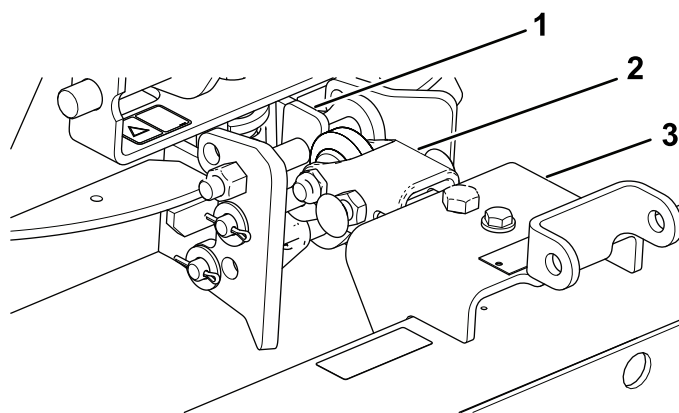
Při opouštění bunkru zahajte zvedání brány v okamžiku, kdy přední kola opustí bunkr. Při vyjíždění stroje se bude brána zvedat a nedojde tedy k zanesení písku do trávníku.

Zkušenostmi a praxí brzy zjistíte, jak úkon vjíždění do bunkru a jeho opouštění správně načasovat.

Nastavení úhlu sklonu brány

Změnou polohy brány zvýšíte nebo snížíte její razanci v písku. Abyste získali požadovaný stupeň razance, upevněte tažnou tyč a bránu dle následujících obrázků.

Nastavení minimálního vnoření hrotů



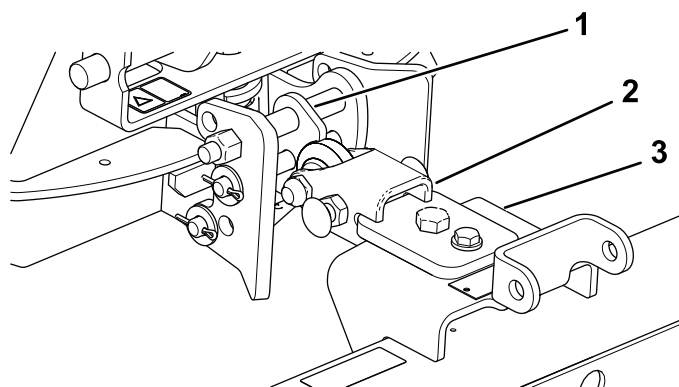
Obrázek 14

g262217

1. Rovná horní část
2. Tažná tyč
3. Brána

1. Upevněte montážní celek kulového závěsu tak, aby rovná část byla nahoře (**Obrázek 14**).
2. Připevněte tažnou tyč ke spodní straně montážního celku závěsu (**Obrázek 14**).

Nastavení maximálního vnoření hrotů



Obrázek 15

g262218

1. Šikmá horní část
2. Tažná tyč
3. Brána

1. Upevněte montážní celek kulového závěsu tak, aby šikmá část byla nahoře (**Obrázek 15**).
2. Připevněte tažnou tyč k horní straně montážního celku závěsu (**Obrázek 15**).

Nastavení do přepravní polohy

Pomocí následujícího postupu zvýšíte polohu brány pro přepravu.

1. Montážní celek brány a zvedacího závěsu spusťte co nejvíce dolů.
2. Odpojte řetězy od zvedacích ramen a upevněte je výše.

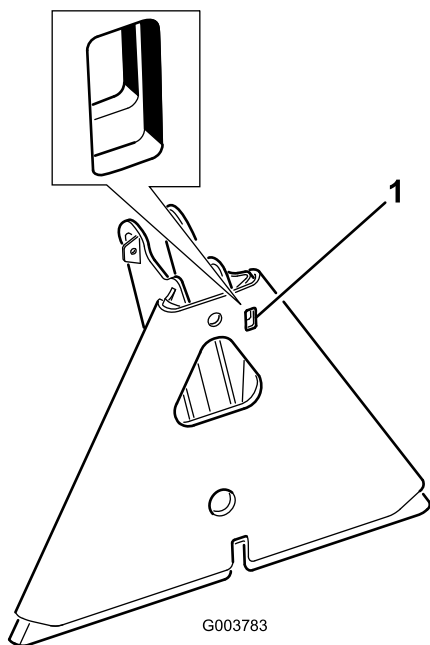
Poznámka: Abyste zajistili správnou funkci brány, před jejím použitím řetězy vraťte do původní prověšené polohy.

Údržba

Kontrola a vyčištění brány a hnací jednotky

Po dokončení hrabání stroj pečlivě vyčistěte. Vzhledem k tomu, že stroj používáte především v písku, který má značné abrazivní účinky, po každém použití jej ze stroje smyjte. Pokud stroj čistíte často (před tím, než může písek zatvrdnout), čistěte jej proudem vody z hadice s odstraněnou tryskou. Vysokotlaký proud by totiž mohl zanést písek do míst podléhajících opotřebení a působit tam jako brusné médium.

Poznámka: Pokud adaptér příslušenství uvízne v adaptéru hnací jednotky, zasuňte páčidlo nebo šroubovák do uvolňovacího otvoru a díly uvolněte (Obrázek 16).

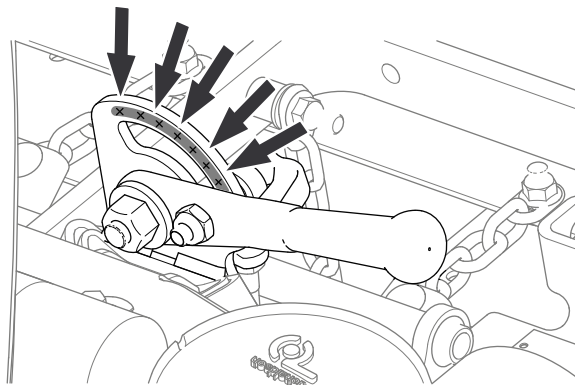


Obrázek 16

1. Uvolňovací otvor

Mazání adaptéru přídavného zařízení

Jestliže se pojistná páka adaptéru přídavného zařízení neotáčí volně a zlehka, aplikujte malé množství maziva do místa vyobrazeného na Obrázek 17.



Obrázek 17

g220788



Count on it.