



Servicesats för kylare
Reelmaster® 3100-D-traktorenhet
 Modellnr 121-3657

Monteringsanvisningar

⚠ VARNING

KALIFORNIEN
Proposition 65 Varning

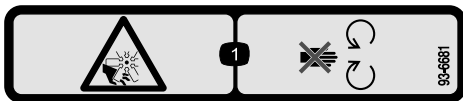
Användning av produkten kan orsaka kemikalieexponering som av den amerikanska delstaten Kalifornien anses orsaka cancer, fosterskador och andra fortplantningsskador.

Säkerhet

Säkerhets- och instruktionsdekaler



Säkerhetsdekaler och anvisningarna är fullt synliga för föraren och finns nära alla potentiella farozoner. Ersätt dekaler som har skadats eller saknas.



93-6681

decal93-6681

1. Avkapnings-/avslitningsrisk, fläkt – håll avstånd till rörliga delar.

Lösa delar

Använd diagrammet nedan för att kontrollera att alla delar finns med.

Tillvägagångssätt	Beskrivning	Antal	Användning
1	Inga delar krävs	–	Förbereda maskinen.
2	Inga delar krävs	–	Kom åt maskinen.
3	Inga delar krävs	–	Töm kylaren och oljekylaren.
4	Inga delar krävs	–	Avlägsna hydrauloljekylaren.
5	Inga delar krävs	–	Avlägsna kylarslangarna.
6	Inga delar krävs	–	Avlägsna kylaren.



Tillvägagångssätt	Beskrivning	Antal	Användning
7	Kylare/oljekylare Skumpackning Flänsskruv (1/4 x 3/4 tum) Vagnsskruv (5/16 x 3/4 tum) Sågtagad flänsmutter (5/16 tum)	1 2 2 4 4	Förbered kylaren.
8	Rak koppling (-8 O-ringstättnings- ända ³ / ₄ tum SAE) 90-graderskoppling (-8 O-ringstättnings- ända ³ / ₄ tum SAE) Rak koppling (-8 O-ringstättningsända/1- 1/16 tum SAE) Slang – 30 cm	1 1 1 1	Montera kylaren/oljekylaren på maskinen.
9	Nedre fläkthölje Stödklämma Oljeinloppsror Självgängad skruv (1/4 x 3/4 tum) Övre fläkthölje Flänsskruv (1/4 x 1/2 tum)) Sågtagad flänsmutter (1/4 tum) Nedre kylarslang Slangklämma Tankfäste Slang på 8 x 254 mm Liten slangklämma Övre kylarslang	1 2 1 6 1 4 4 1 2 1 1 1 1 1	Montera fläkthöljerna och oljekylarröret.
10	Slang på 90 cm Rak hullingförsedd koppling Slangklämma	1 1 2	Byta oljekylarens returslang.
11	Inga delar krävs	–	Montera glödsticksreläet.
12	Liten slangklämma	1	Montera kylvätsketanken.
13	Inga delar krävs	–	Montera konsolkåpan och förarsätet.
14	Inga delar krävs	–	Fyll på kylvätska och hydraulvätska.
15	Inga delar krävs	–	Montera huven.

1

Förbereda maskinen

Inga delar krävs

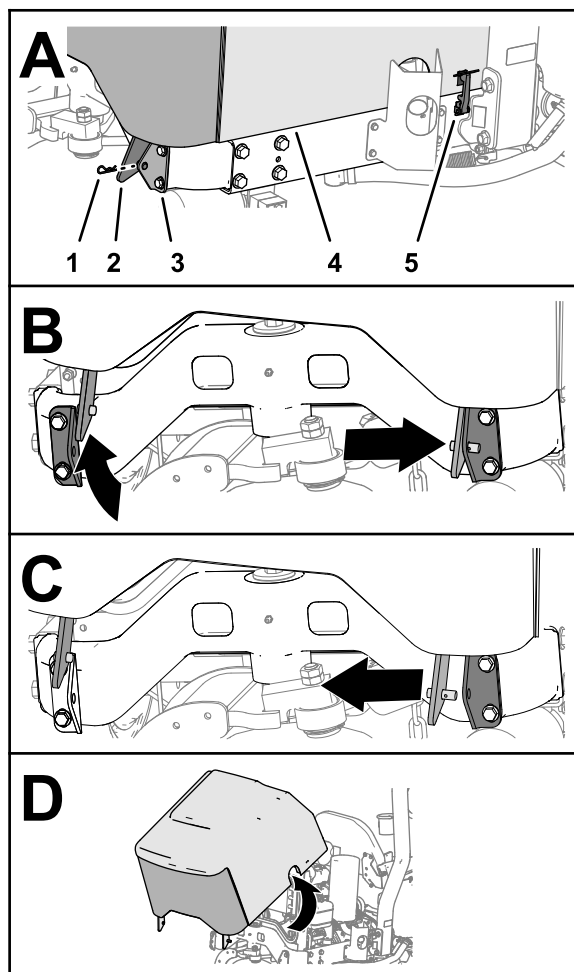
Tillvägagångssätt

⚠ VAR FÖRSIKTIG

Om du lämnar nyckeln i tändningslåset kan någon råka starta motorn av misstag och skada dig eller någon annan person allvarligt.

Ta ut nyckeln ur tändningslåset innan du utför något underhåll.

1. Parkera maskinen på ett jämnt underlag, koppla in parkeringsbromsen, sänk klippenheterna, stäng av motorn, ta ut nyckeln och vänta tills alla rörliga delar har stannat innan du kliver ur förarsätet.
2. Lossa spärren och öppna motorhuv.
3. Låt motorn och kylaren svalna helt.



g267307

Figur 1

- | | |
|-----------------------|-------------|
| 1. Hårnålssprint | 4. Motorhuv |
| 2. Motorhuvstappfäste | 5. Spärr |
| 3. Motorhuvsstöd | |

2

Komma åt maskinen

Inga delar krävs

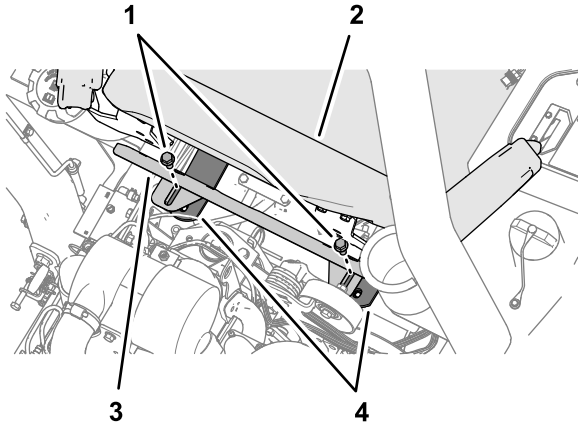
Avlägsna motorhuv

1. Stäng motorhuv, men säkra inte spärrarna (Figur 1).

2. Avlägsna hårnålssprinten från sprinten på det högra motorhuvstappfästet (Figur 1).
3. Flytta motorhuv åt höger, från det vänstra motorhuvsstödet, och höj upp det vänstra motorhuvstappfästet (Figur 1).
4. Flytta motorhuv åt vänster, från det högra motorhuvsstödet, och höj upp det högra motorhuvstappfästet (Figur 1).
5. Avlägsna motorhuv från maskinen (Figur 1).

Avlägsna förarsätet

1. På baksidan av förarsätet avlägsnar du de två flänshuvudskruvarna som fäster värmeskölden och sätesremmarna vid kryssröret och tar bort värmeskölden (Figur 2).

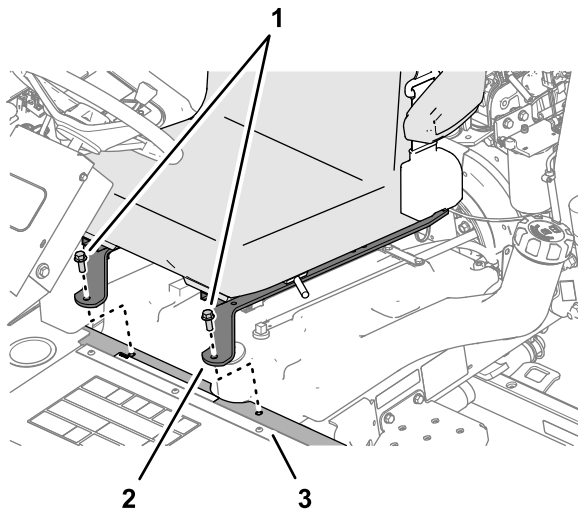


Figur 2

g267310

1. Flänshuvudskruvar
2. Säte
3. Värmesköld
4. Säte remmar

2. Ta bort de två flänshuvudskruvarna som fäster sätesremmarna på stödkanalen (Figur 3).

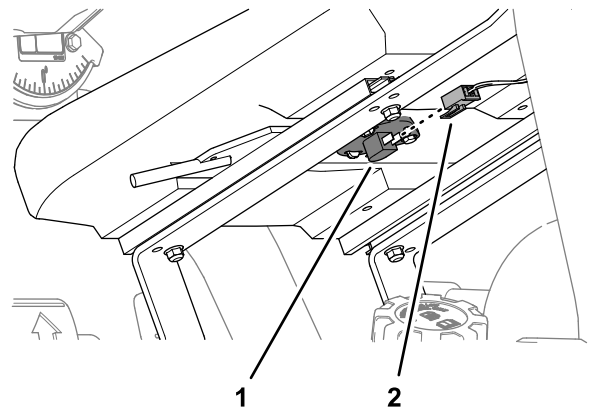


Figur 3

g267309

1. Flänshuvudskruvar
2. Sätesrem
3. Stödkanal

3. Tippa sätet framåt för att komma åt sätets undersida.
4. Avlägsna kontakten med två uttag från sätesbrytarens anslutning (Figur 4).



Figur 4

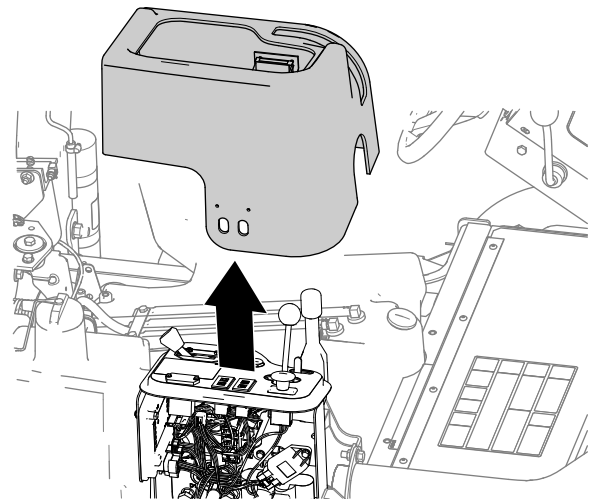
g267308

1. Sätesbrytare
2. Kontakt med två uttag (maskinkablage)

5. Avlägsna sätet från maskinen.

Ta bort konsolkåpan

Lyft upp konsolkåpan från konsolens kontrollpanel (Figur 5).



Figur 5

g267311

3

Tappa ut kylvätskan och hydraulvätskan

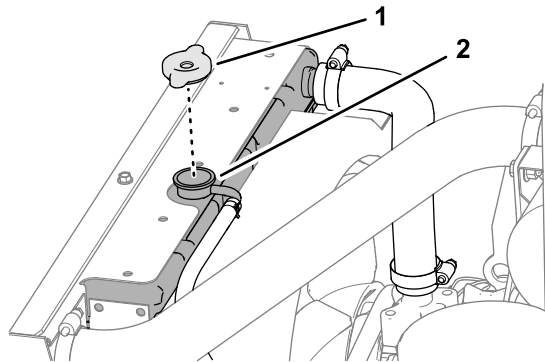
Inga delar krävs

Tömma kylaren

Avtappningskärls volym: 6,62 liter eller mer.

1. Avlägsna kylarlocket från kylarens påfyllningsrör (Figur 6).

Kylarlocket behövs inte längre.

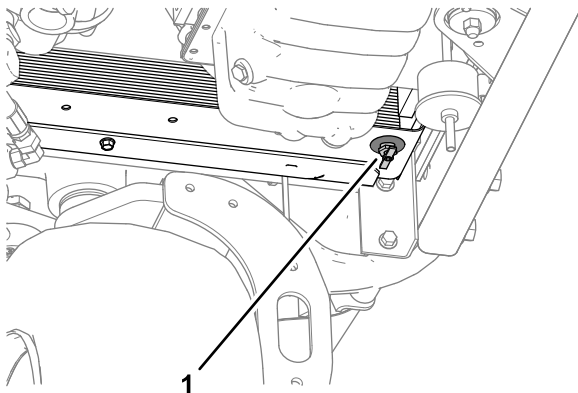


Figur 6

g267314

1. Kylarlock
2. Kylarens påfyllningsrör

2. Placera ett avtappningskärl av angiven kapacitet under kylarens tömningsventil och öppna ventilen (Figur 7).



Figur 7

g267313

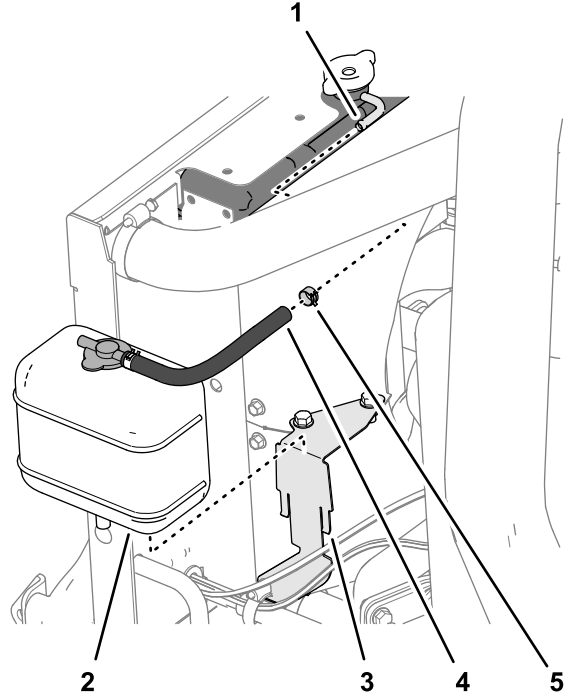
1. Kylarens tömningsventil

3. Se till att all kylvätska tappas ut ur kylaren.
4. Stäng tömningsventilen (Figur 7).

5. Lämna in förbrukad kylvätska på en godkänd återvinningsstation, en anläggning för farligt avfall eller enligt gällande bestämmelser.

Avlägsna kylvätsketanken

1. Avlägsna slangklämman som fäster slangen på kylarens expansionskoppling och avlägsna slangen från kopplingen (Figur 8).



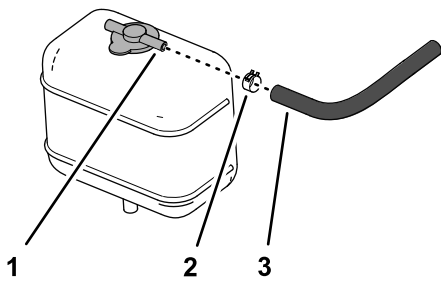
Figur 8

g267358

1. Kylarens expansionskoppling
2. Kylvätsketank
3. Tankfäste
4. Slang
5. Slangklämma

2. Lyft tanken från tankfästet och avlägsna tanken från maskinen (Figur 8).
3. Töm kylvätsketanken.
4. Avlägsna slangklämman som fäster slangen vid kylvätsketankens lockkoppling och avlägsna slangen.

Spara kylvätsketanken för senare montering. Kassera slangen och slangklämmorna.



Figur 9

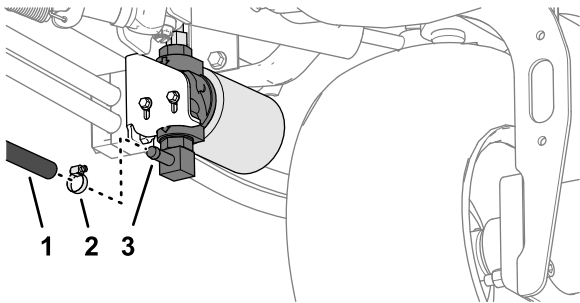
g267369

1. Lockkoppling (kylvätsketank)
2. Slangklämma
3. Slang

Tömma oljekylaren

Avtappningskärllets volym: 3,8 liter eller mer.

1. Avlägsna slangklämman som fäster tankens returslang vid det hydrauliska filterhuvudets koppling med hulling (Figur 10).



Figur 10

g267350

1. Tankens returslang
2. Slangklämma
3. Koppling med hulling (filterhuvud – hydrauliskt)

2. Avlägsna tankens returslang och töm filterhuvudet och slangen helt på hydraulvätska (Figur 10).
3. Montera tankens returslang och slangklämma på kopplingen med hulling och dra åt klämman (Figur 10).

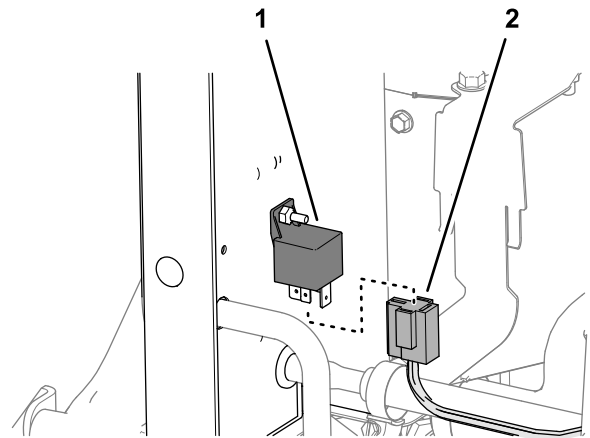
4

Avlägsna hydrauloljekylaren

Inga delar krävs

Tillvägagångssätt

1. Avlägsna maskinkablagets kontakt med fyra stift från glödstiftsreläet (Figur 11).

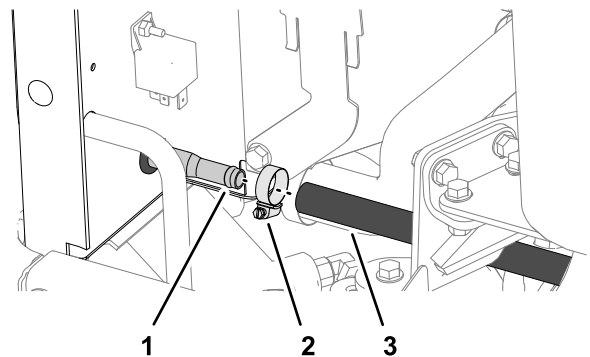


Figur 11

g267370

1. Glödstiftsrelä
2. Kontakt med fyra stift (maskinkablage)

2. Avlägsna slangklämman som fäster hydrauloljekylarens inloppsslang vid inloppshydraulröret och separera slangen från röret (Figur 12).

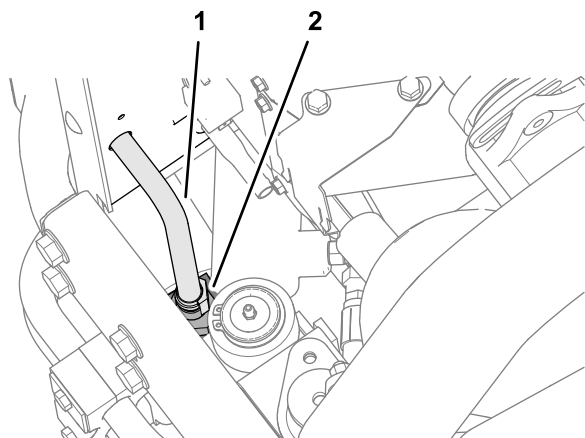


Figur 12

g267357

1. Inloppshydraulrör
2. Slangklämma
3. Hydraulkylarens inloppsslang

3. Koppla bort hydraulkylarens utloppsrör från kopplingen längst upp på det hydrauliska filterhuvudet (Figur 13).

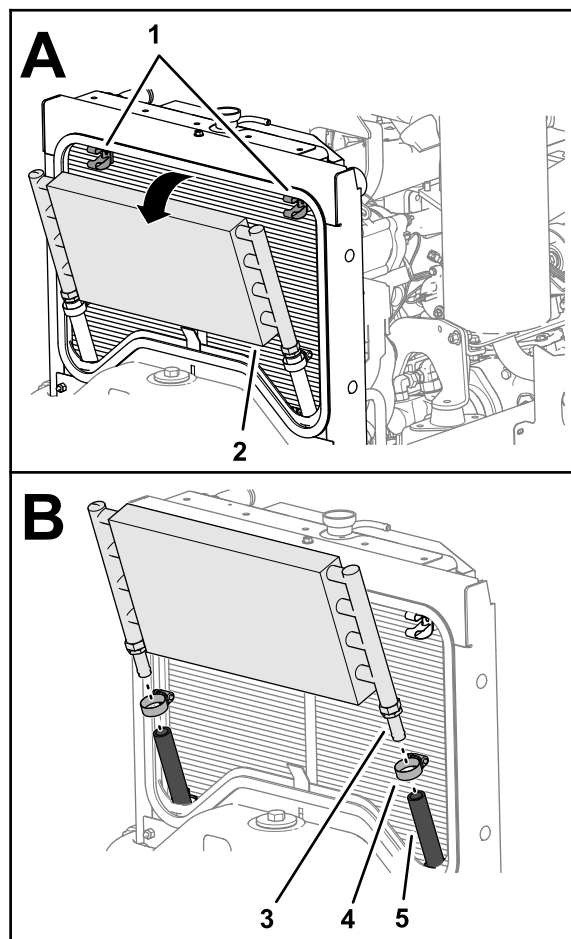


g267402

Figur 13

1. Hydraulkylarens utloppsrör
2. Koppling (hydrauliskt filterhuvud)

4. Dra den övre delen av hydrauloljekylaren bakåt och ut ur de två gripklämmorna (Figur 14).



g267413

Figur 14

1. Gripklämmor
2. Hydrauloljekylare
3. Koppling med hulling
4. Slangklämma
5. Slang

5. Avlägsna de två slangklämmorna som fäster slangarna på kopplingarna med hullingar längst ner på hydrauloljekylaren (Figur 14).
6. Separera kylaren från slangarna och avlägsna kylaren från maskinen (Figur 14).

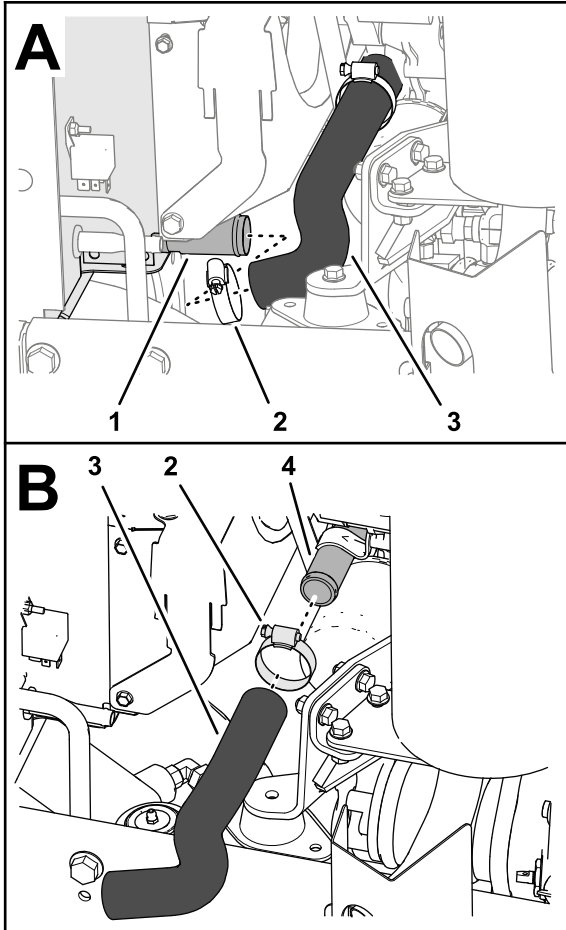
5

Avlägsna kylarslangarna

Inga delar krävs

Tillvägagångssätt

1. Avlägsna slangklämman som fäster den nedre kylarslangen på kylarens utlopp och separera slangen från kylaren (Figur 15).



Figur 15

g267352

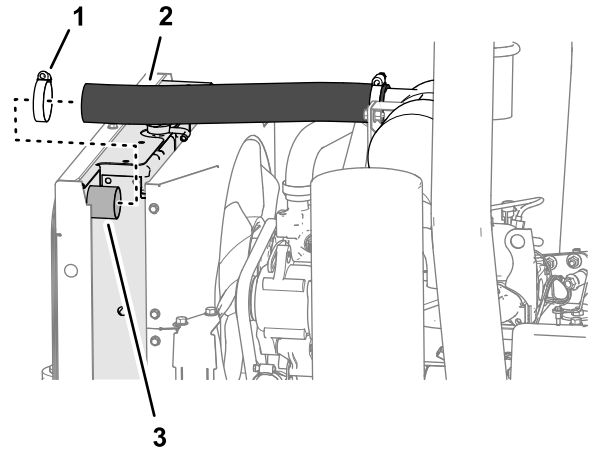
- | | |
|--------------------|---------------------|
| 1. Utlopp (kylare) | 3. Nedre kylarslang |
| 2. Slangklämma | 4. Inlopp (motor) |

2. Ta bort slangklämman som fäster den nedre kylarslangen på motorns inlopp och avlägsna slangen från motorn (Figur 15).

Spara slangklämmorna för senare montering. Släng den nedre kylarslangen.

3. Avlägsna slangklämma som fäster luftintagsslangen på det översta kylarfästets utlopp (Figur 16).

Spara klämman för senare montering. Du behöver inte avlägsna luftintagsslangen från motorns luftrenare.

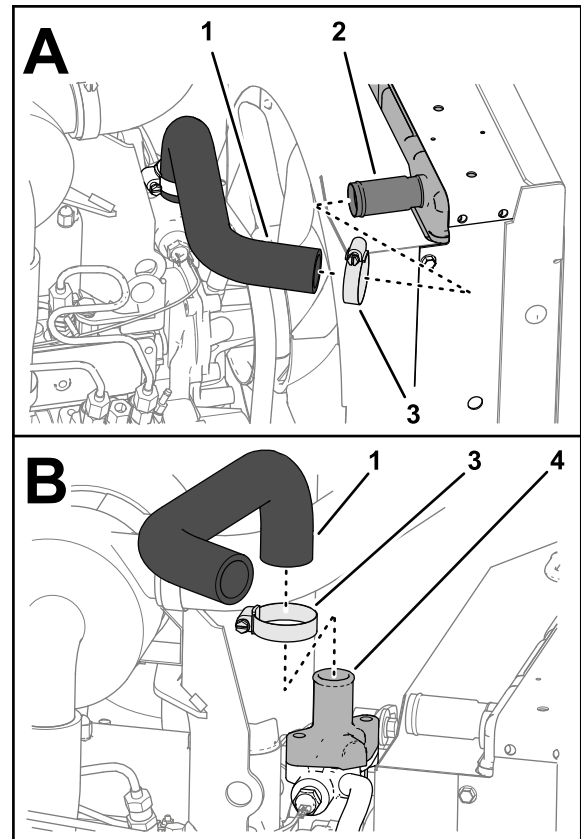


Figur 16

g267351

- | | |
|--------------------|-----------------------------|
| 1. Slangklämma | 3. Utlopp (övre kylarfäste) |
| 2. Luftintagsslang | |

4. Avlägsna slangklämman som fäster den övre kylarslangen på kylarens inlopp och separera slangen från kylaren (Figur 17).



Figur 17

g267353

- | | |
|--------------------|-------------------------|
| 1. Övre kylarslang | 3. Slangklämma |
| 2. Inlopp (kylare) | 4. Termostathus (motor) |

5. Avlägsna slangklämman som fäster den övre kylarslangen på motorns termostathus och avlägsna slangen från motorn (Figur 17).

Spara de två slangklämmorna för senare montering. Kassera den övre kylarslangen.

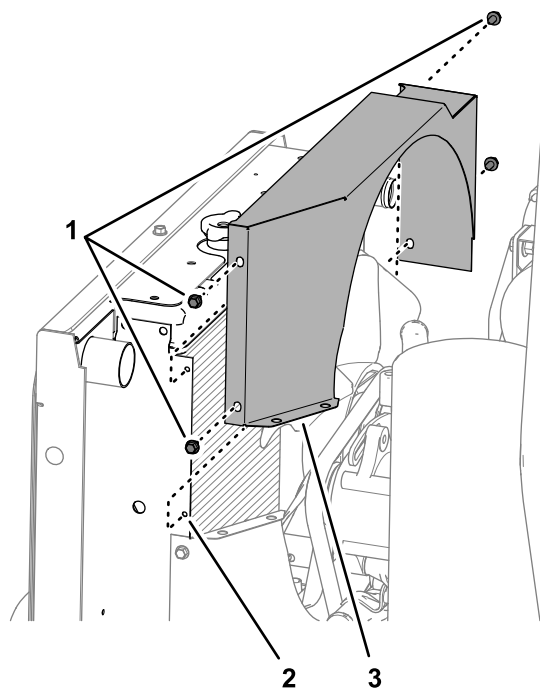
6

Avlägsna kylaren

Inga delar krävs

Avlägsna kylarhöljerna

1. Avlägsna de fyra flänsskruvarna ($\frac{1}{4} \times \frac{1}{2}$ tum) som fäster det övre fläkthöljet på kylarens fläns och ta bort höljet från maskinen (Figur 18).

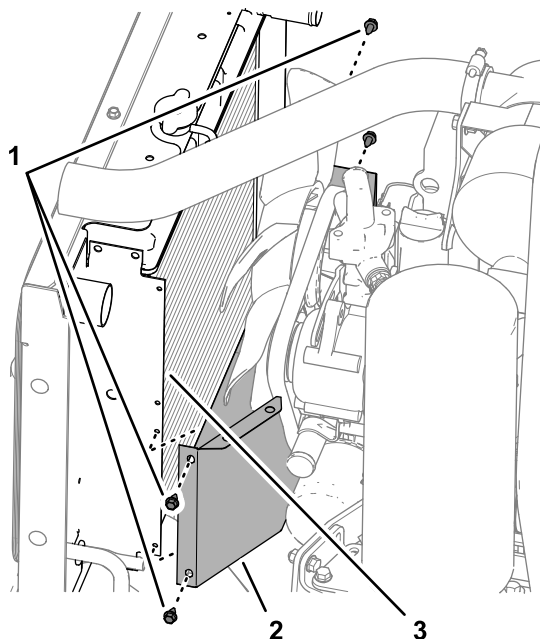


Figur 18

g267426

1. Flänsskruvar ($\frac{1}{4} \times \frac{1}{2}$ tum) 3. Övre fläkthölje
2. Fläns (kylare)

2. Avlägsna de fyra flänsskruvarna ($\frac{1}{4} \times \frac{1}{2}$ tum) som fäster det nedre fläkthöljet på kylarens fläns och ta bort höljet från maskinen (Figur 19).



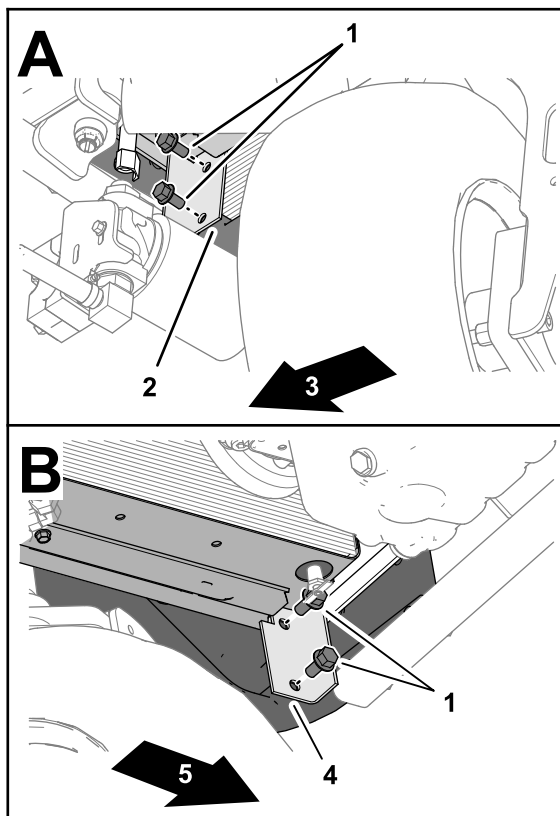
Figur 19

g267447

1. Flänsskruvar ($\frac{1}{4} \times \frac{1}{2}$ tum) 3. Fläns (kylare)
2. Nedre fläkthölje

Avlägsna kylaren från maskinen

1. Vid kylarens främre nedre hörn avlägsnar du de två flänshuvudskruvarna ($\frac{3}{8} \times \frac{3}{4}$ tum) som fäster kylarfästet på maskinens bakre gjutning (Figur 20).



Figur 20

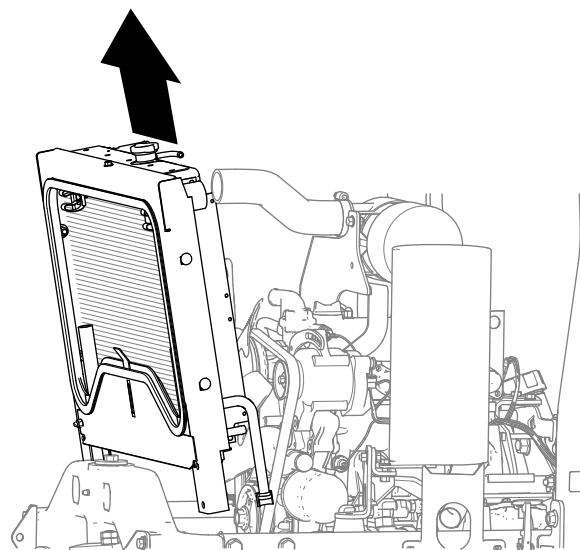
g267592

1. Flänshuvudskruvar ($\frac{3}{8} \times \frac{3}{4}$ tum)
2. Höger kylarfäste
3. Maskinens högra sida
4. Vänster kylarfäste
5. Maskinens vänstra sida

2. Avlägsna de två flänshuvudskruvarna ($\frac{3}{8} \times \frac{3}{4}$ tum) som fäster kylarfästet på maskinens bakre gjutning på andra sidan om maskinen (Figur 20).

Spara flänshuvudskruvarna för senare montering.

3. Lyft ut kylaren ur maskinen (Figur 21).



Figur 21

g267591

7

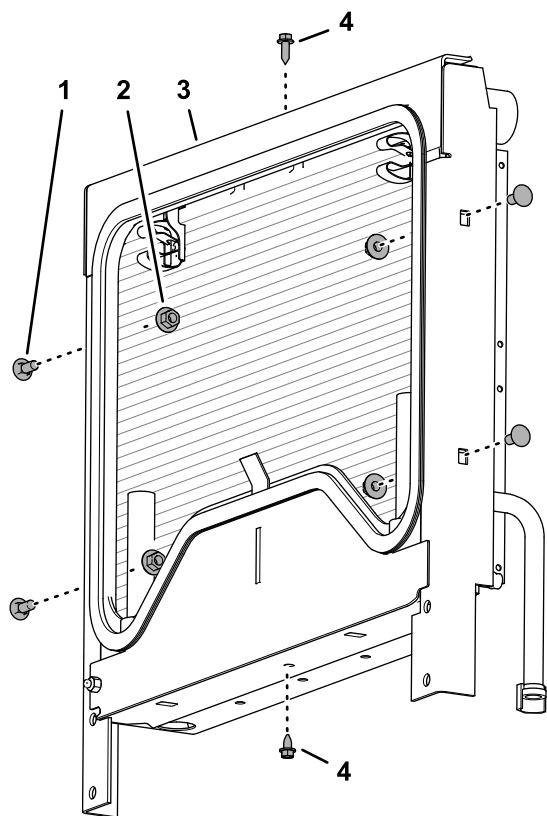
Förbereda kylaren

Delar som behövs till detta steg:

1	Kylare/oljekylare
2	Skumpackning
2	Flänsskruv ($\frac{1}{4} \times \frac{3}{4}$ tum)
4	Vagnsskruv ($\frac{5}{16} \times \frac{3}{4}$ tum)
4	Sågtandad flänsmutter ($\frac{5}{16}$ tum)

Demontera kylaren

1. Ta bort de två flänsskruvarna som fäster monteringsramen på kylaren (Figur 22).

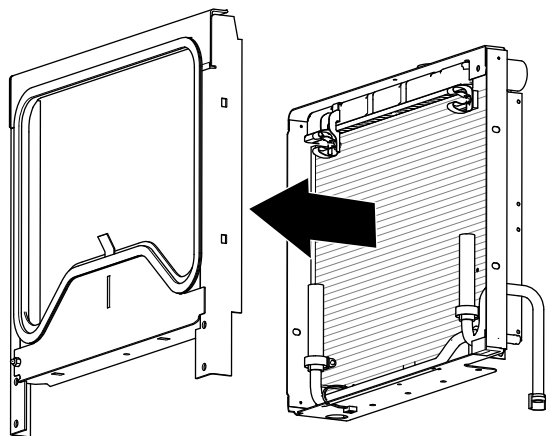


Figur 22

g267666

- | | |
|--------------------------|------------------|
| 1. Vagnsskruv | 3. Monteringsram |
| 2. Sågtandad flänsmutter | 4. Flänskruv |

2. Avlägsna de fyra vagnsskruvarna och de fyra sågtandade flänsmuttrarna som fäster monteringsramen på kylaren (Figur 22).
Kassera flänskruvarna, vagnsskruvarna och de sågtandade flänsmuttrarna.
3. Separera monteringsramen från kylaren (Figur 23).

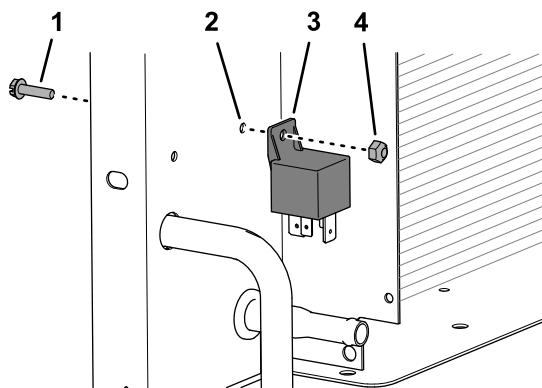


Figur 23

g267668

4. Avlägsna flänskruven (nr 10 x 3/4 tum) och låsmuttern (nr 10) som fäster glödstiftsreläet på kylaren och avlägsna reläet (Figur 24).

Spara monteringsramen, skruven, låsmuttern och reläet. Kassera kylaren och de fastsatta slangarna, rören och klämmorna.



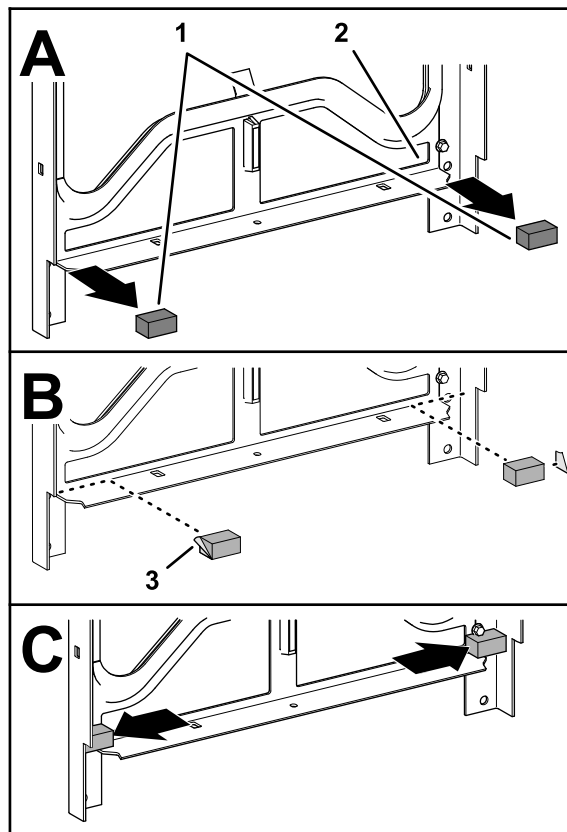
Figur 24

g268219

- | | |
|--------------------------------|----------------------|
| 1. Flänskruv (nr 10 x 3/4 tum) | 3. Glödstiftsrelä |
| 2. Kylare | 4. Låsmutter (nr 10) |

Byta ut skumpackningarna

1. Avlägsna de två skumpackningarna inne i monteringsramens nedre hörn. (Figur 25).



Figur 25

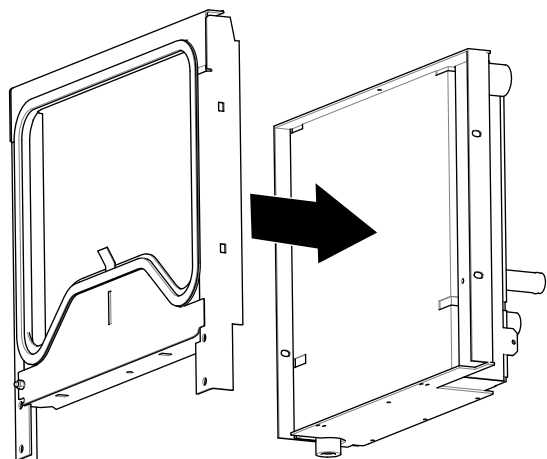
g267667

- | | |
|---------------------------|-------------------------|
| 1. Skumpackningar (gamla) | 3. Skumpackningar (nya) |
| 2. Monteringsram | |

2. Rengör den yta på ramen som du avlägsnade packningarna från (Figur 25).
3. Ta bort skyddspappret från de nya skumpackningarna (Figur 25).
4. Montera skumpackningarna enligt Figur 25.

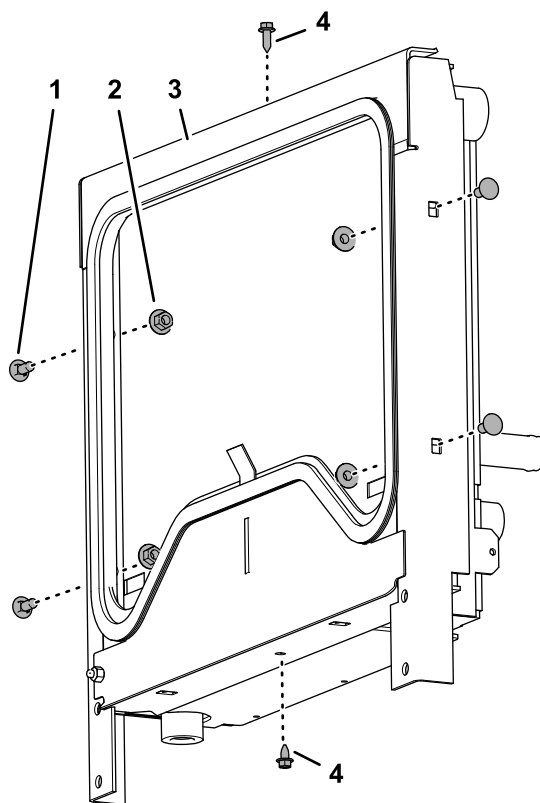
Montera monteringsramen på kylaren/oljekylaren

1. Rikta in hålen i monteringsramen efter hålen i kylaren/oljekylaren (Figur 26).



Figur 26

g267663



Figur 27

g267665

- | | |
|-------------------------------------|-------------------------------|
| 1. Vagnsskruv (5/16 x 3/4 tum) | 3. Monteringsram |
| 2. Sågtandad flänsmutter (5/16 tum) | 4. Flänsskruv (1/4 x 3/4 tum) |

2. Montera monteringsramen löst på kylaren/oljekylaren (Figur 27) med de två flänsskruvarna (1/4 x 3/4 tum).

3. Montera monteringsramen på kylaren/oljekylaren (Figur 27) med de fyra vagnsskruvarna (5/16 x 3/4 tum) och fyra sågtandade flänsmuttrarna (5/16 tum).

Dra åt de sågtandade flänsmuttrarna och flänsskruvarna.

8

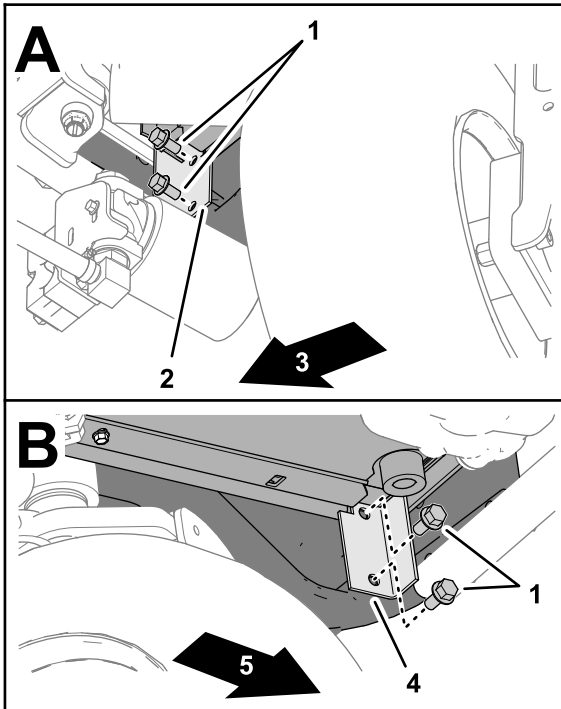
Montera kylaren/oljekylaren på maskinen

Delar som behövs till detta steg:

1	Rak koppling (-8 O-ringstättingsända/ $\frac{3}{4}$ tum SAE)
1	90-graderskoppling (-8 O-ringstättingsända/ $\frac{3}{4}$ tum SAE)
1	Rak koppling (-8 O-ringstättingsända/1-1/16 tum SAE)
1	Slang – 30 cm

Montera kylarfästet på den bakre gjutningen

- Vid kylarens främre nedre hörn monterar du fast kylarfästet löst på maskinens bakre gjutning (Figur 28) med de två flänshuvudskruvarna ($\frac{3}{8}$ x $\frac{3}{4}$ tum) som du avlägsnade i [Avlägsna kylaren från maskinen \(sida 9\)](#).



Figur 28

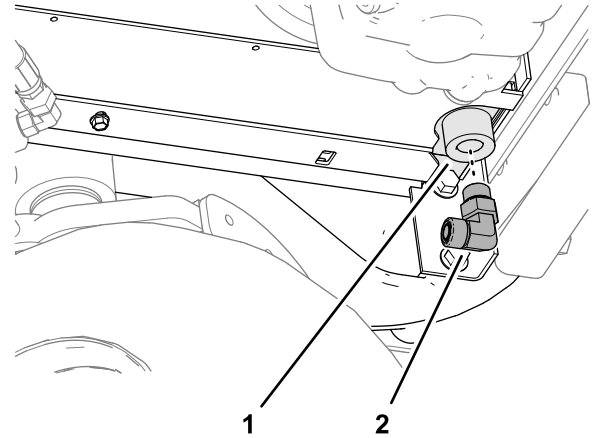
g267718

- Flänshuvudskruvar ($\frac{3}{8}$ x $\frac{3}{4}$ tum)
- Höger kylarfäste
- Maskinens högra sida
- Vänster kylarfäste
- Maskinens vänstra sida

- På maskinens andra sida monterar du fast kylarfästet löst på den bakre gjutningen (Figur 28) med de två flänshuvudskruvarna ($\frac{3}{8}$ x $\frac{3}{4}$ tum).
- Dra åt de fyra flänshuvudskruvarna.

Montera oljekylarkopplingarna och utlopps-slangen

- I kylarens främre nedre hörn monterar du 90-graderskopplingen (-8 O-ringstättingsända/ $\frac{3}{4}$ tum SAE) i oljekylarutloppet enligt Figur 29 och drar åt kopplingsmuttern.

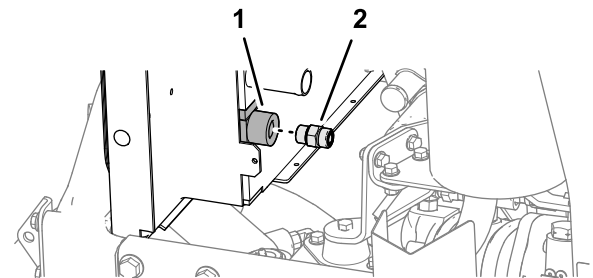


Figur 29

g267717

- Oljekylarutlopp
- 90-graderskoppling (-8 O-ringstättingsända/ $\frac{3}{4}$ tum SAE)

- Montera den raka kopplingen (-8 O-ringstättingsända/ $\frac{3}{4}$ tum SAE) i kylarens/oljekylarens oljekylarutlopp och dra åt kopplingen (Figur 30).

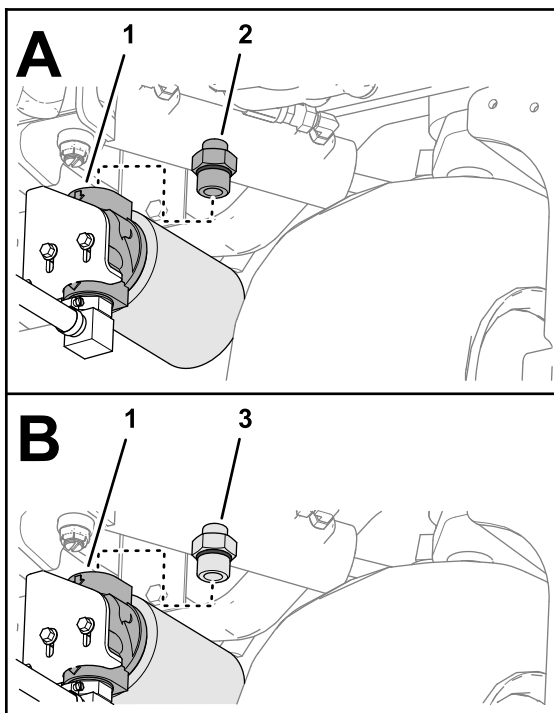


Figur 30

g267664

- Oljekylarutlopp
- Rak koppling (-8 O-ringstättingsända/ $\frac{3}{4}$ tum SAE)

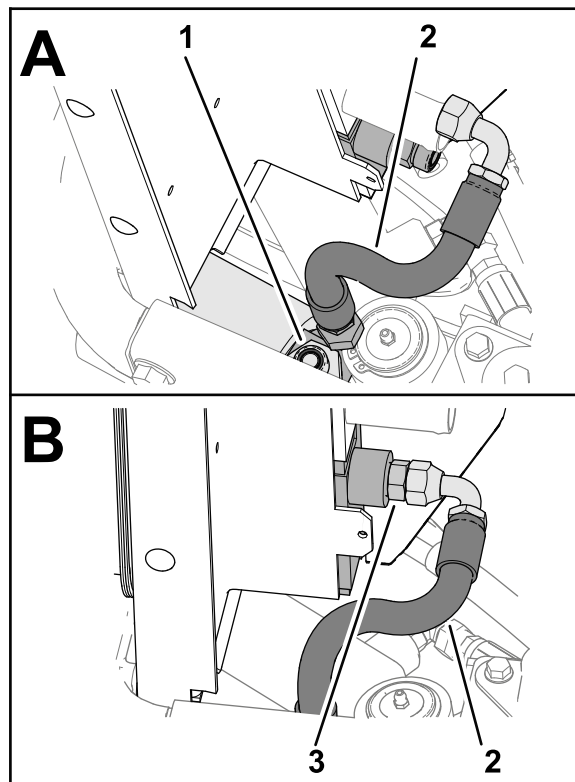
- Avlägsna kopplingen från filterhuvudets översta port (Figur 31).
Släng kopplingen.



Figur 31

g267998

1. Koppling
 2. Filterhuvud
 3. Rak koppling (-8 O-ringstättningsända/1-1/16 tum SAE)
-
4. Montera den raka kopplingen (-8 O-ringstättningsända/1 1/16 tum SAE) i filterhuvudets övre port (**Figur 31**).
 5. Montera den raka kopplingen som hör till (**Figur 32**) slangens på 30 cm löst på den raka kopplingen som du monterade i steg 4.



Figur 32

g267944

1. Rak koppling (-8 O-ringstättningsända/1-1/16 tum SAE)
 2. Slang – 30 cm
 3. Rak koppling (-8 O-ringstättningsända/3/4 tum SAE)
-
6. Montera slangens 90-graderskoppling (**Figur 32**) på den raka kopplingen (-8 O-ringstättningsända/3/4 tum SAE) som du monterade i steg 2.
 7. Dra åt slangkopplingarna.

9

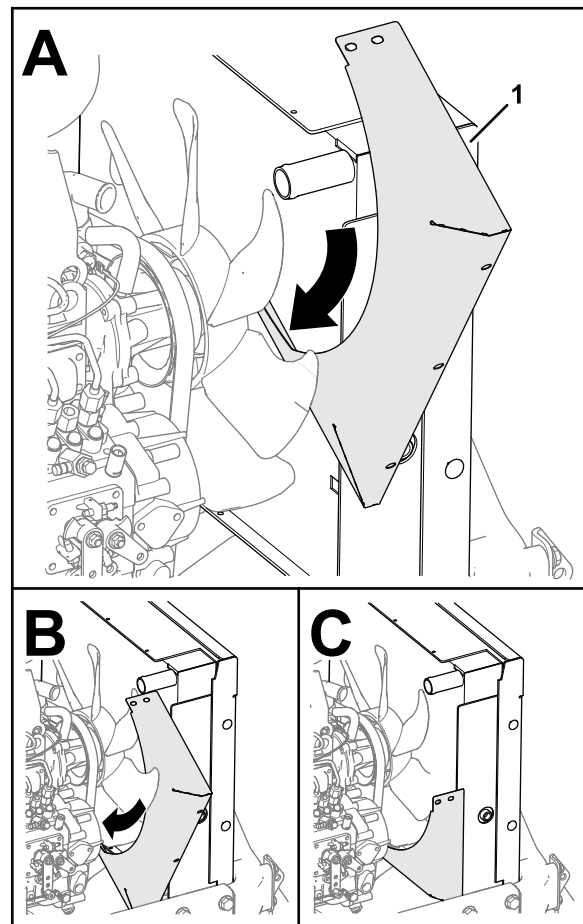
Montera fläkthöljerna, kylarslangarna och oljekylarröret

Delar som behövs till detta steg:

1	Nedre fläkthölje
2	Stödklämma
1	Oljeinloppsror
6	Självgängad skruv (1/4 x 3/4 tum)
1	Övre fläkthölje
4	Flänsskruv (1/4 x 1/2 tum)
4	Sågtandad flänsmutter (1/4 tum)
1	Nedre kylarslang
2	Slangklämma
1	Tankfäste
1	Slang på 8 x 254 mm
1	Liten slangklämma
1	Övre kylarslang

Montera fläkthöljerna på kylaren/oljekylaren

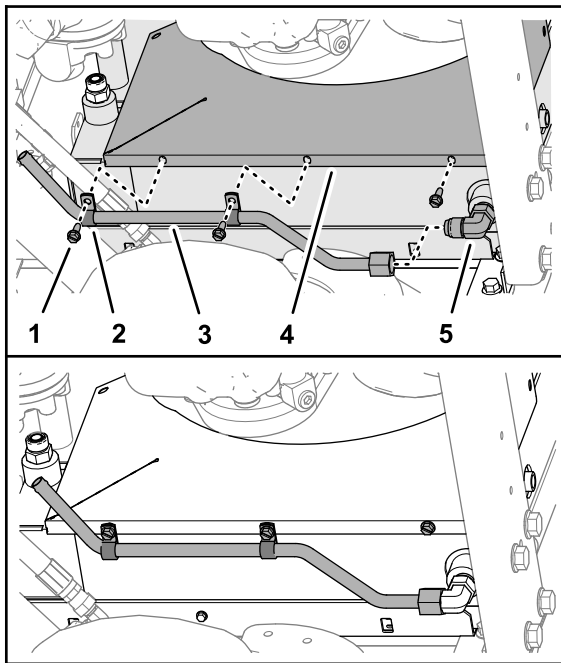
1. Rikta in det nedre fläkthöljet på maskinen enligt [Figur 33](#).



Figur 33

g267881

1. Nedre fläkthölje
2. Montera två stödklämmor på oljeinloppsroret ([Figur 34](#)).

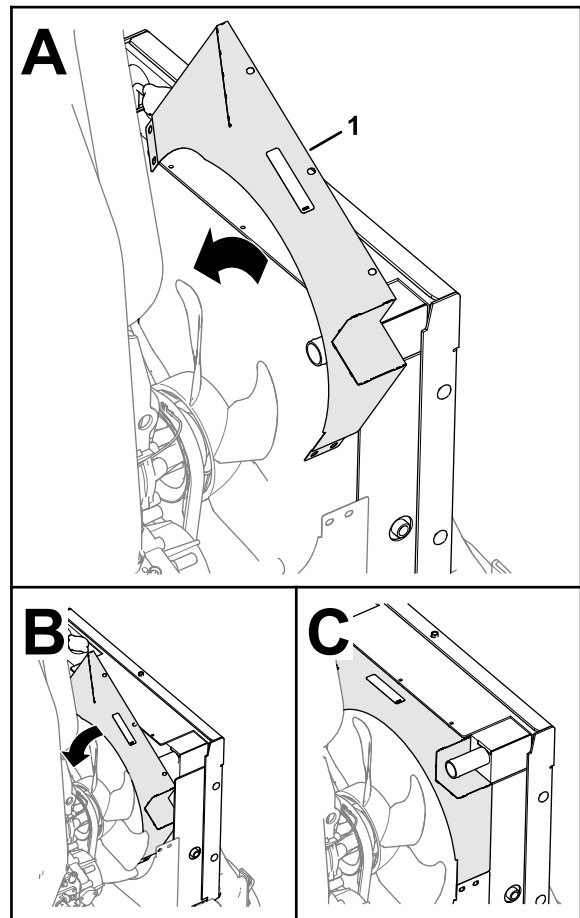


g267884

Figur 34

- | | |
|--|---|
| 1. Självgängande skruv
($\frac{1}{4}$ x $\frac{3}{4}$ tum) | 4. Nedre fläkthölje |
| 2. Stödklämma | 5. 90-graderskoppling
(-8 O-ringstättning-
ända/ $\frac{3}{4}$ tum SAE) |
| 3. Oljeinlopps rör | |

- Gånga rörets löpmutter på 90-graderskopplingen (Figur 34).
- Fäst klämmorna, rören och det nedre höljet på kylaren/oljekylaren (Figur 34) med tre självgängande skruvar ($\frac{1}{4}$ x $\frac{3}{4}$ tum).
- Dra åt oljeinloppsrörets löpmutter.
- Rikta in det övre fläkthöljet på maskinen enligt Figur 35.

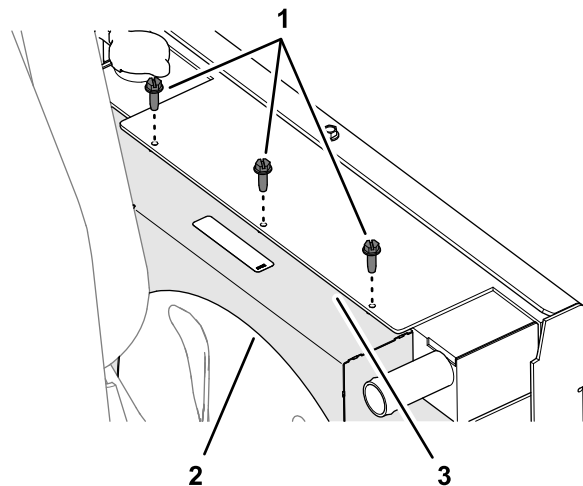


g267882

Figur 35

- Övre fläkthölje

- Fäst det övre fläkthöljet på kylaren/oljekylaren (Figur 36) med tre självgängande skruvar ($\frac{1}{4}$ x $\frac{3}{4}$ tum).

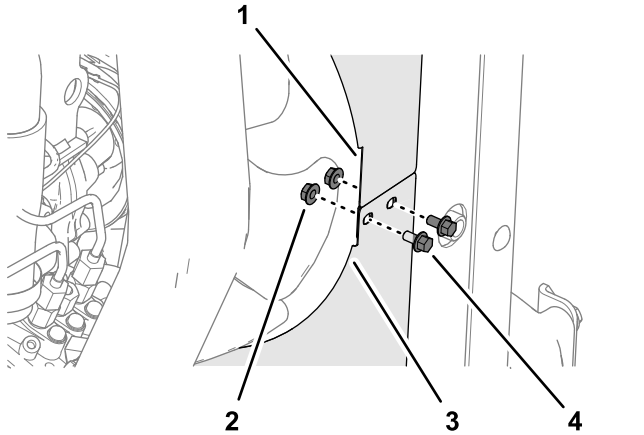


g267887

Figur 36

- | | |
|--|----------------------|
| 1. Självgängande skruvar
($\frac{1}{4}$ x $\frac{3}{4}$ tum) | 3. Kylare/oljekylare |
| 2. Övre fläkthölje | |

8. På maskinens vänstra sida monterar du de övre och nedre fläkthöljerna (Figur 37) med två flänsskruvar ($\frac{1}{4} \times \frac{1}{2}$ tum) och två sågtandade flänsmutter ($\frac{1}{4}$ tum).

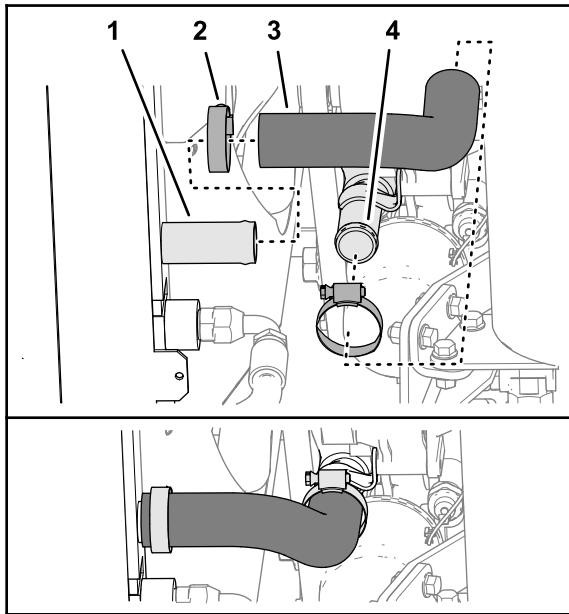


Figur 37

- | | |
|---|---|
| 1. Övre fläkthölje | 3. Nedre fläkthölje |
| 2. Sågtandad flänsmutter ($\frac{1}{4}$ tum) | 4. Flänsskruv ($\frac{1}{4} \times \frac{1}{2}$ tum) |

Montera den nedre kylarslangen

1. Montera den nedre kylarslangen löst på kylarens utlopp med en slangklämma enligt Figur 38.



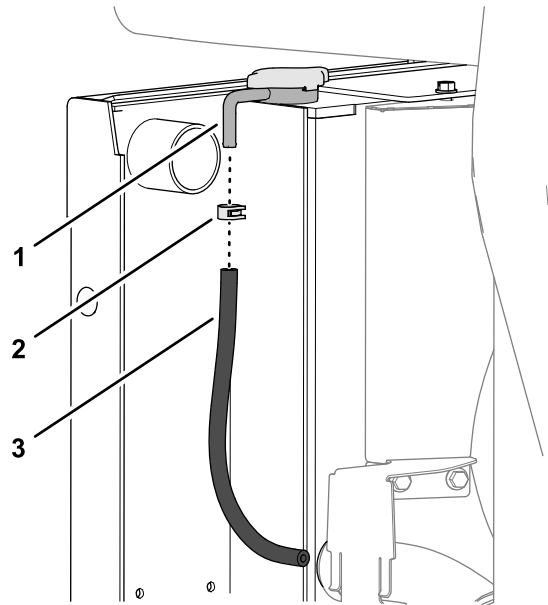
Figur 38

- | | |
|--------------------|---------------------|
| 1. Utlopp (kylare) | 3. Nedre kylarslang |
| 2. Slangklämma | 4. Inlopp (motor) |

2. Montera den nedre kylarslangens andra ända på motorns inlopp med en slangklämma (Figur 38).
3. Dra åt båda slangklämmorna.

Montera kylvätskans expansions slang

Montera slangen på 8 x 254 mm på kylarens expansionskoppling och fäst slangen på kopplingen med en liten slangklämma (Figur 39).

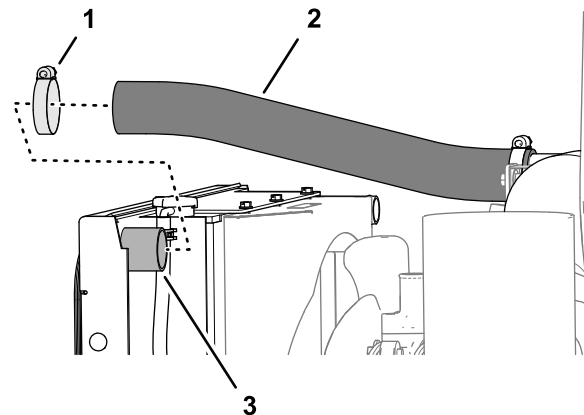


Figur 39

- | | |
|--------------------------------|------------------------|
| 1. Kylarens expansionskoppling | 3. Slang på 8 x 254 mm |
| 2. Slangklämma | ling |

Montera luftintagsslangen

1. Montera luftintagsslangens lösa ända över utloppet högst upp på kylaren (Figur 40).



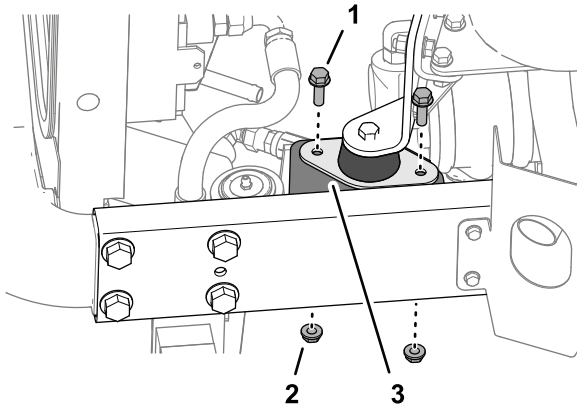
Figur 40

- | | |
|--------------------|--------------------|
| 1. Slangklämma | 3. Utlopp (kylare) |
| 2. Luftintagsslang | |

2. Fäst slangen på utloppet med slangklämmorna (Figur 40) som du avlägsnade i 5 Avlägsna kylarslangarna (sida 8).

Montera kylvätsketankfästet på fläkthöljerna

1. På maskinens högra sida tar du bort de två flänsskruvarna (5/16 x 1 tum) och de två sågtandade flänsmutterna (5/16 tum) som fäster motorfästet på ramens motorfäste (Figur 41).

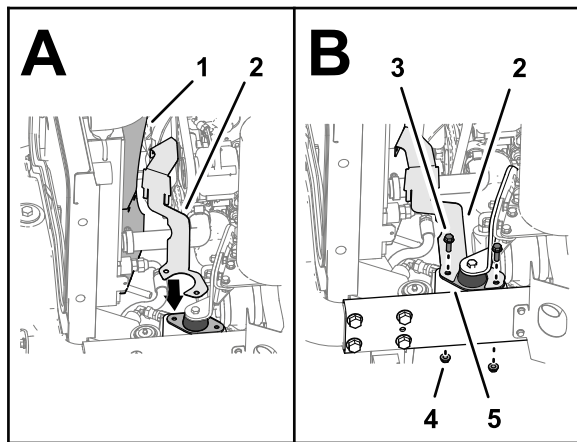


Figur 41

g267888

1. Flänsskruv (5/16 x 1 tum) 3. Motorfäste
2. Sågtandad flänsmutter (5/16 tum)

2. Rikta in hålen i kylvätsketankfästet efter hålen i de övre och nedre fläkthöljerna, och hålen i motorfästet (Figur 42).



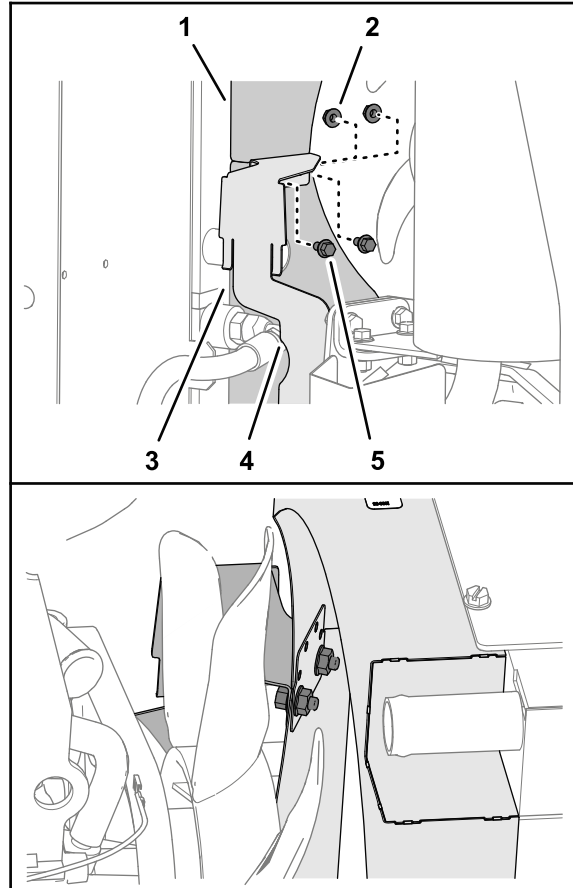
Figur 42

g267883

1. Övre fläkthölje 4. Sågtandad flänsmutter (5/16 tum)
2. Kylvätsketankfäste 5. Motorfäste
3. Flänsskruv (5/16 x 1 tum)

3. Montera kylvätsketankfästet löst på motorfästet (Figur 42) med de två flänsskruvarna (5/16 x 1 tum) och de två sågtandade flänsmutterna (5/16 tum) som du avlägsnade i steg 1.

4. Montera det övre fläkthöljet, nedre fläkthöljet och kylvätsketankfästet (Figur 43) med två flänsskruvar (1/4 x 1/2 tum) och två sågtandade flänsmutter (1/4 tum).



Figur 43

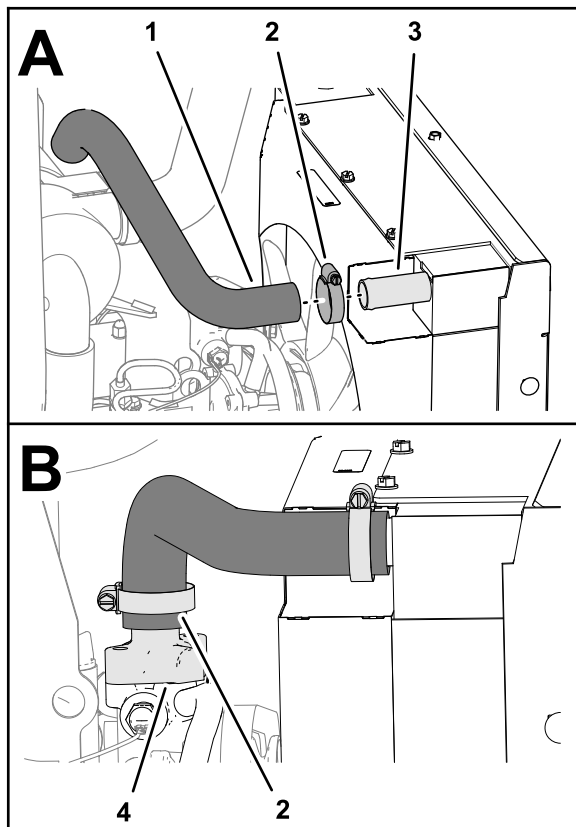
g267885

1. Övre fläkthölje 4. Kylvätsketankfäste
2. Sågtandad flänsmutter (1/4 tum) 5. Flänsskruv (1/4 x 1/2 tum)
3. Nedre fläkthölje

5. Dra åt flänsskruvarna (1/4 x 1/2 tum) och (5/16 x 1 tum) och de sågtandade flänsmutterna (1/4 tum) och (5/16 tum).

Montera den övre kylarslangen

1. Montera den övre kylarslangen löst på kylarens inlopp (Figur 44) med hjälp av slangklämman som du avlägsnade i 5 Avlägsna kylarslangarna (sida 8).



Figur 44

g268195

1. Övre kylarslang
2. Slangklämma
3. Inlopp (kylare)
4. Termostathus (motor)

2. Montera den övre kylarslangens andra ända på motorns termostathus (Figur 44) med den andra slangklämman som du avlägsnade i 5 Avlägsna kylarslangarna (sida 8).
3. Dra åt slangklämmorna.

10

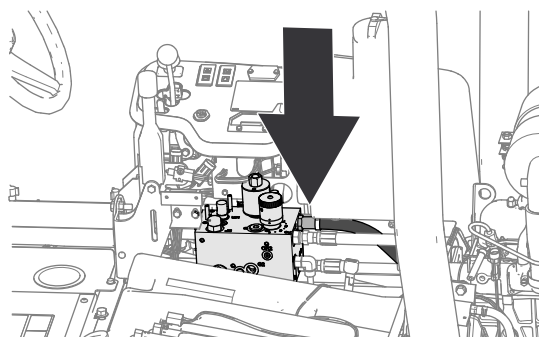
Byta ut oljekylarens returslang

Delar som behövs till detta steg:

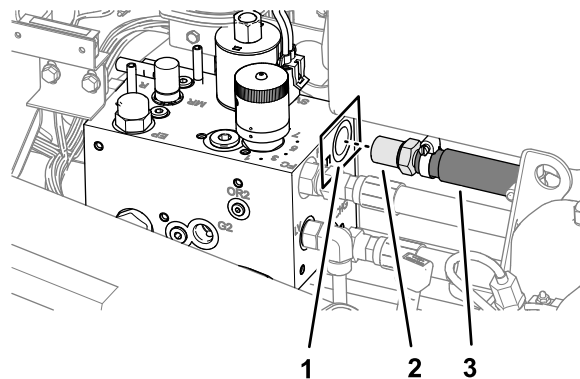
1	Slang på 90 cm
1	Rak hullingförsedd koppling
2	Slangklämma

Avlägsna oljekylarens returslang

1. Vid drivcylinderfördelaren avlägsnar du den raka kopplingen på oljekylarens returslang från port T på fördelaren (Figur 45).



g268052



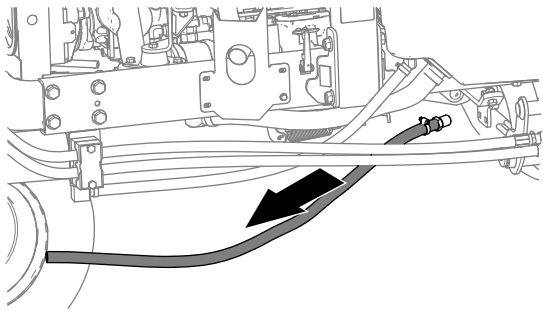
g268054

Figur 45

1. Port T (drivcylinderfördelare)
2. Rak koppling
3. Oljekylarens returslang

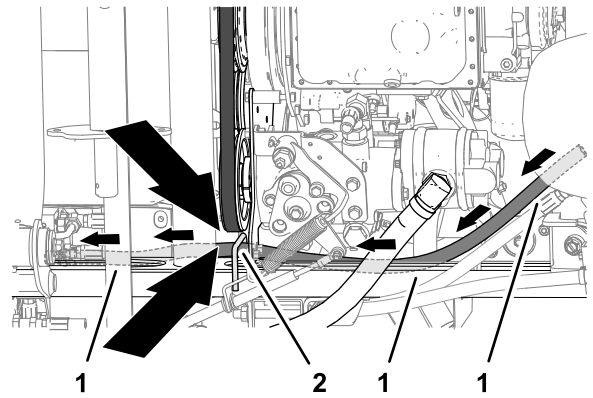
2. Avlägsna oljekylarens returslang från maskinen (Figur 46).

Kassera oljekylarens returslang.



Figur 46

g268053



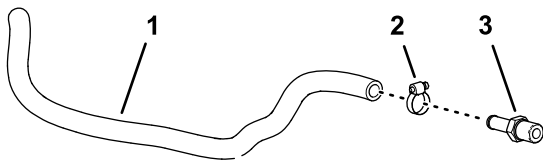
Figur 49

g268129

1. Oljekylarens returslang
2. Slangskydd

Förbered oljekylarens returslang

Fäst slangen på 90 cm på den raka hullingförsedda kopplingen och fäst slangen med en slangklämma (Figur 47).

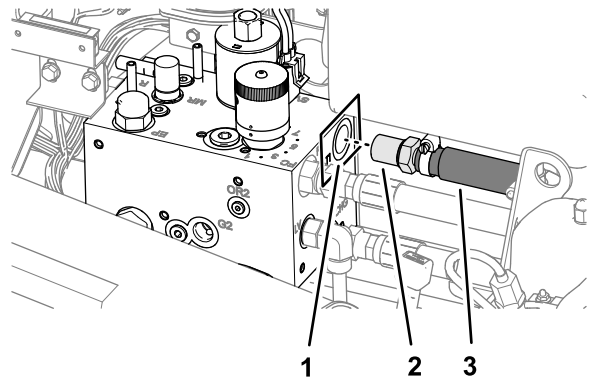


Figur 47

g268127

1. Slang på 90 cm
2. Slangklämma
3. Rak hullingförsedd koppling

3. Montera slangens raka hullingförsedda koppling i port T på drivcylinderfördelaren (Figur 50).



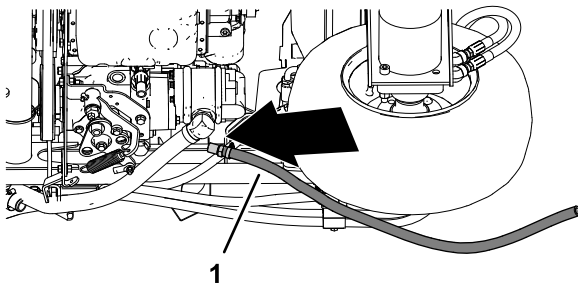
Figur 50

g268054

1. Port T (drivcylinderfördelare)
2. Rak koppling
3. Oljekylarens returslang

Montera oljekylarens returslang

1. Längst ner på maskinen riktar du in oljekylarens returslang efter den högra ramkanalen enligt Figur 48.



Figur 48

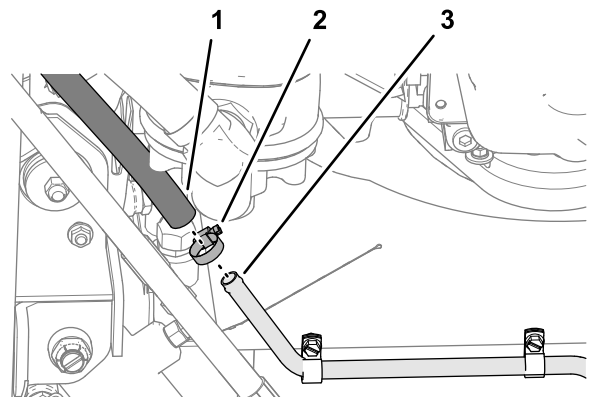
g268128

1. Oljekylarens returslang

2. Dra slangen längs med ramkanalen mot styrkonsolen (Figur 49).

Viktigt: Se till att slangen går genom slangskyddet som sitter fastsvetsat på ramkanalen.

4. Montera den lösa ändan av oljekylarens returslang på oljeinloppsörret och fäst slangen med en slangklämma (Figur 51).



Figur 51

g268126

1. Oljekylarens returslang
2. Slangklämma
3. Oljeinloppsör

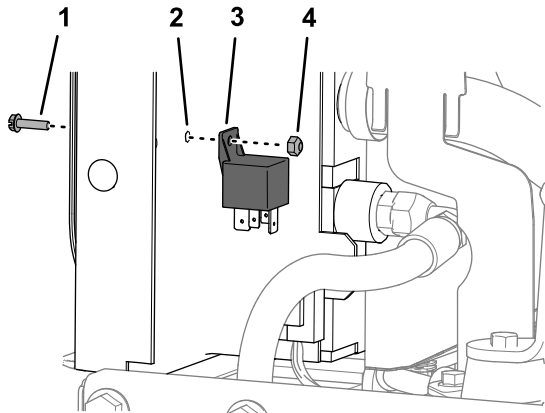
11

Montera glödstiftsreläet

Inga delar krävs

Tillvägagångssätt

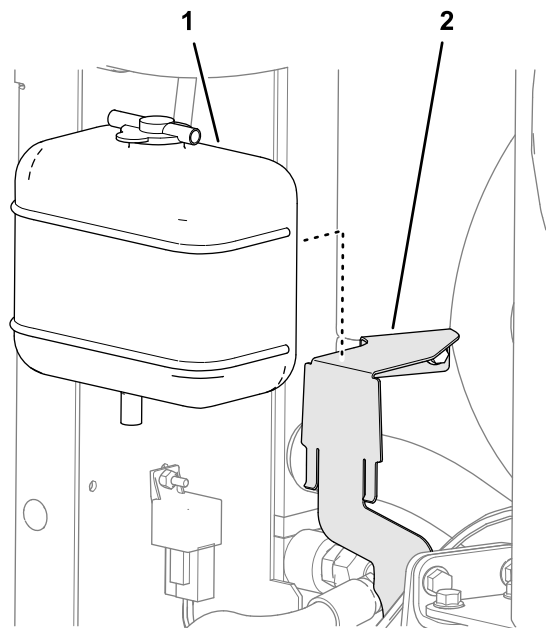
Montera glödstiftsreläet på kylaren med flänsskruven (nr 10 x 3/4 tum) och låsmuttern (nr 10) som du avlägsnade i [Demontera kylaren](#) (sida 10).



Figur 52

g268197

1. Flänsskruv (nr 10 x 3/4 tum)
2. Kylare
3. Glödstiftsrelä
4. Låsmutter (nr 10)

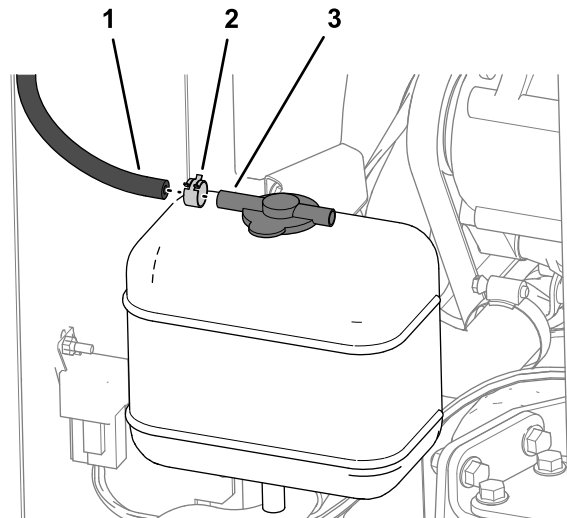


Figur 53

g268231

1. Kylvätsketank
2. Kylvätsketankfäste

2. Montera slangen (8 x 254 mm) på kylvätsketanklockets slanghulling med en liten slangklämma ([Figur 54](#)).



Figur 54

g268232

1. Slang på 8 x 254 mm
2. Liten slangklämma
3. Lång slanghulling (lock – kylvätsketank)

12

Montera kylvätsketanken

Delar som behövs till detta steg:

- | | |
|---|-------------------|
| 1 | Liten slangklämma |
|---|-------------------|

Tillvägagångssätt

1. Montera kylvätsketanken på kylvätsketankfästet enligt [Figur 53](#).

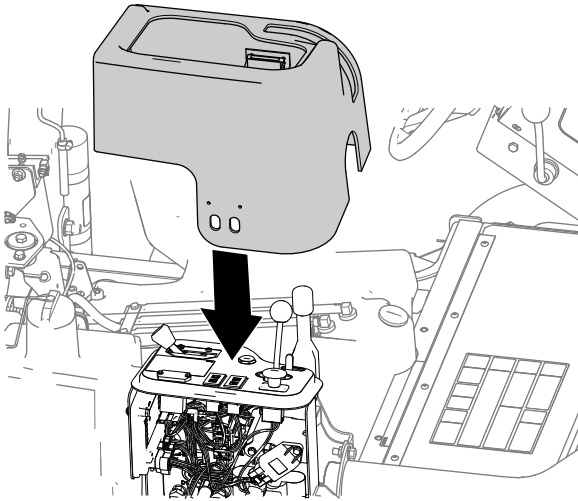
13

Montera konsolkåpan och förarsätet

Inga delar krävs

Montera konsolkåpan

1. Rikta in konsolkåpan över styrkonsolen och sänk ned kåpan (Figur 54).



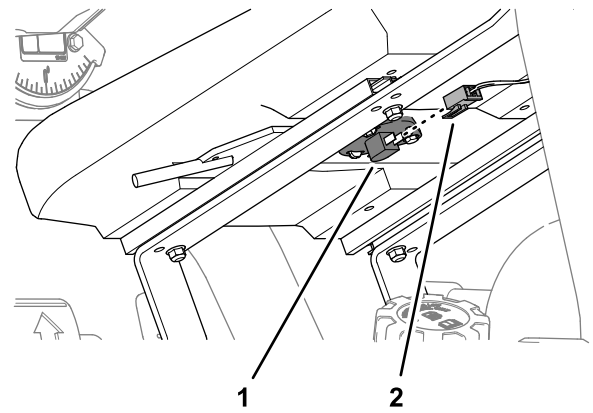
Figur 55

g268233

2. Kontrollera att konsolens magnetlås håller kåpan på plats.

Montera förarsätet

1. Rikta in förarsätet över bränsletanken och tippa sätet för att komma åt undersidan.
2. Anslut kontakten med två uttag till sätesbrytarens anslutningar (Figur 56).

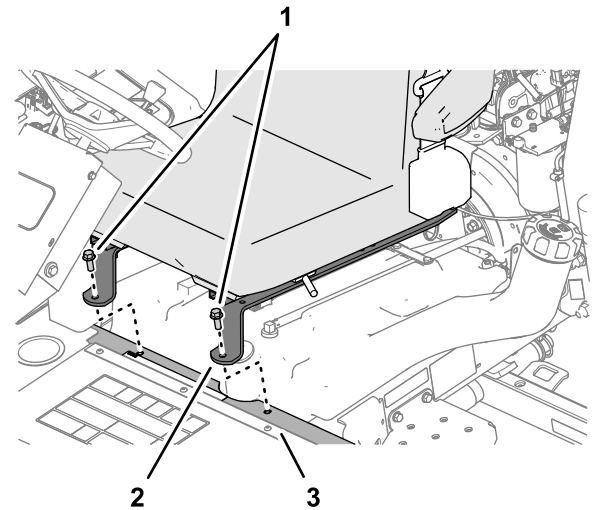


Figur 56

g267308

1. Sätesbrytare
2. Kontakt med två uttag (maskinkablage)

3. Tippa sätet framåt och rikta in sätesremmarnas främre hål efter hålen i stödkanalen (Figur 57).

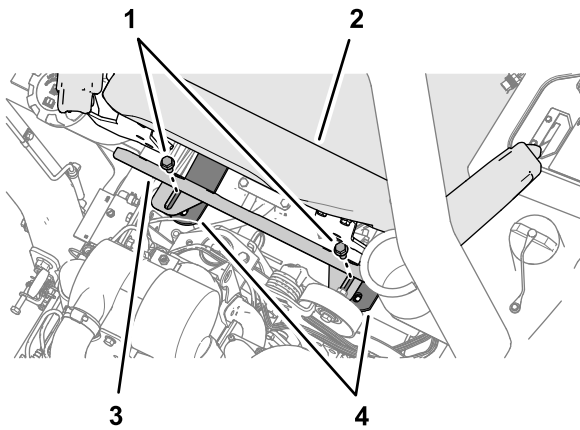


Figur 57

g267309

1. Flänshuvudskruvar
2. Sätesrem
3. Stödkanal

4. Montera sätesremmarna på stödkanalen (Figur 57) med de två flänshuvudskruvarna som du avlägsnade i [Avlägsna förarsätet \(sida 4\)](#).
5. På förarsätets baksida riktar du in värmesköldens skåror och hålen i sätesremmarna efter avståndsstycket på kryssröret (Figur 58).

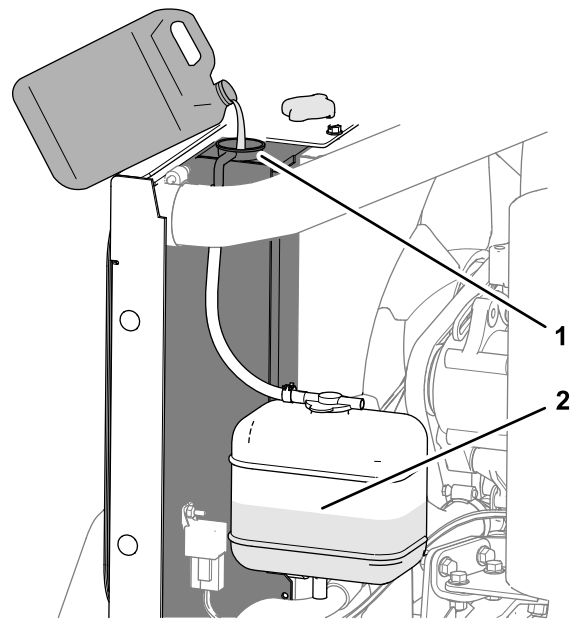


Figur 58

g267310

- | | |
|----------------------|----------------|
| 1. Flänshuvudskruvar | 3. Värmesköld |
| 2. Säte | 4. Säte remmar |

- Fäst värmeskölden och sätesremmarna på kryssröret med de två flänshuvudskruvarna som du avlägsnade i [Avlägsna förarsätet \(sida 4\)](#).



Figur 59

g268302

- Kylare (fyll med kylvätska)
- Kylvätsketank (fyll till hälften med kylvätska)

14

Fylla på kylvätska och hydraulvätska

Inga delar krävs

Tillvägagångssätt

Specifikationer för kylvätska: En blandning av hälften vatten och hälften permanent frostskyddsmedel med etylenglykol

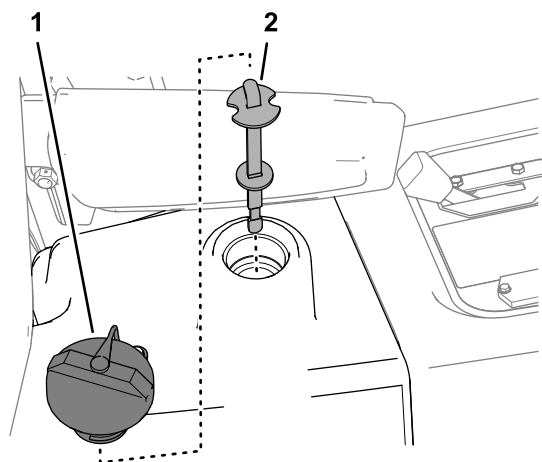
Kylvätskekapacitet: 6,2 liter

Specifikation för hydraulvätska: mer information finns i maskinens bruksanvisning.

Hydraulvätskevolym: upp till 3,8 liter

- Avlägsna kylarlocket och håll långsamt i angiven kylvätska tills kylaren är full ([Figur 59](#)).

- Sätt tillbaka kylarlocket ([Figur 59](#)).
- Avlägsna locket från kylvätsketanken och fyll på med angiven kylvätska tills tanken är halvfull ([Figur 59](#)).
- Montera locket på kylvätsketanken ([Figur 59](#)).
- Kontrollera vätskenivån i hydraultanken ([Figur 60](#)) och fyll på vätska vid behov. Läs mer om förfarandet för att kontrollera hydraulsystemet i maskinens bruksanvisning.



Figur 60

g268303

- Hydraultanklock
- Oljesticka

- Starta motorn, låt motorn värmas upp och kontrollera att det inte förekommer något läckage av kylvätska eller hydraulvätska. Reparera alla vätskeläckage.

7. Stäng av motorn och ta ut nyckeln.

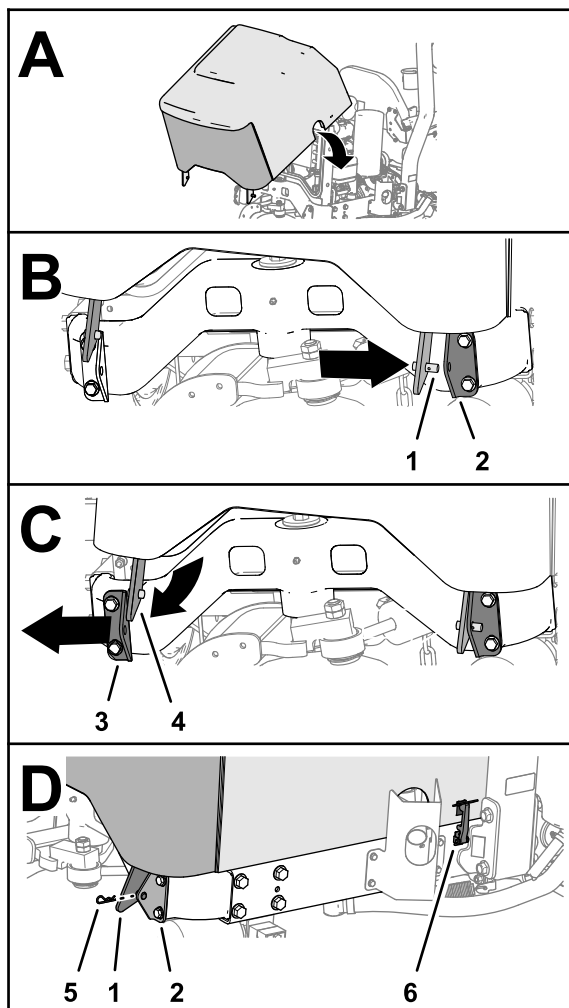
15

Montera huven

Inga delar krävs

Tillvägagångssätt

1. Rikta in motorhuven efter motorn (Figur 61).



g268247

Figur 61

- | | |
|-----------------------------|-------------------------------|
| 1. Höger motorhuvstappfäste | 4. Vänster motorhuvstappfäste |
| 2. Höger motorhuvsstöd | 5. Hårnålssprint |
| 3. Vänster motorhuvsstöd | 6. Spärr |

3. Rikta in det vänstra motorhuvstappfästets sprint efter hålet i det vänstra motorhuvsstödet och flytta motorhuven åt vänster (Figur 61).
4. Montera hårnålssprinten på det högra motorhuvstappfästets sprint (Figur 61).
5. Fäst motorhuven med de två spärrarna (Figur 61).

2. För in det högra motorhuvstappfästets sprint i hålet i det högra motorhuvsstödet och flytta motorhuven åt höger (Figur 61).