



Комплект для обслуживания радиатора

Тяговый блок Reelmaster® 3100-D

Номер модели 121-3657

Инструкции по монтажу

⚠ ПРЕДУПРЕЖДЕНИЕ

КАЛИФОРНИЯ

Положение 65, Предупреждение

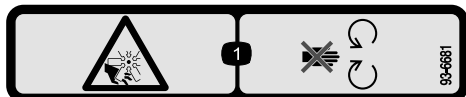
Лица, использующие данное вещество, должны иметь в виду, что, согласно информации, имеющейся в распоряжении компетентных органов штата Калифорния, оно содержит химическое соединение (соединения), отнесенные к категории канцерогенных, способных вызвать врождённые пороки и оказывающих вредное воздействие на репродуктивную систему человека.

Техника безопасности

Наклейки с правилами техники безопасности и инструкциями



Предупреждающие наклейки и инструкции по технике безопасности должны быть хорошо видны оператору и установлены во всех местах потенциальной опасности. Если наклейка отсутствует или повреждена, установите новую наклейку.



93-6681

decal93-6681

1. Во избежание травматической ампутации конечностей держитесь на безопасном расстоянии от движущихся и вращающихся частей (вентилятора и др.).

Незакреплённые детали

Используя таблицу, представленную ниже, убедитесь в том, что все детали отгружены

Процедура	Наименование	Количество	Использование
1	Детали не требуются	–	Подготовьте машину.
2	Детали не требуются	–	Обеспечьте себе доступ к машине.



Процедура	Наименование	Количество	Использование
3	Детали не требуются	–	Слейте жидкость из радиатора и маслоохладителя.
4	Детали не требуются	–	Снимите охладитель гидравлической жидкости.
5	Детали не требуются	–	Снимите шланги радиатора.
6	Детали не требуются	–	Снимите радиатор.
7	Радиатор/маслоохладитель Уплотнение из пеноматериала Винт с фланцем (1/4 x 3/4 дюйма) Каретный болт (5/16 x 3/4 дюйма) Рифленая фланцевая гайка (5/16 дюйма)	1 2 2 4 4	Подготовьте радиатор.
8	Прямой штуцер (торцевое уплотнение -8 с уплотнительным кольцом / 3/4 дюйма SAE) Прямоугольный штуцер (торцевое уплотнение -8 с уплотнительным кольцом / 3/4 дюйма SAE) Прямой штуцер (торцевое уплотнение -8 с уплотнительным кольцом / 1-1/16 дюйма SAE) Шланг – 30 см (113/4 дюйма)	1 1 1 1	Установите радиатор/маслоохладитель на машину.
9	Нижний кожух вентилятора Опорный зажим Впускная трубка маслоохладителя Самонарезающий шуруп (1/4 x 3/4 дюйма) Верхний кожух вентилятора Болт с фланцем (1/4 x 1/2 дюйма) Рифленая фланцевая гайка (1/4 дюйма) Нижний шланг радиатора Шланговый хомут Кронштейн расширительного бачка Шланг – 8 x 254 мм (5/16 x 10 дюймов) Малый шланговый хомут Верхний шланг радиатора	1 2 1 6 1 4 4 1 2 1 1 1 1 1	Установите кожухи вентилятора и трубку маслоохладителя.
10	Шланг длиной 90 см (351/4 дюйма) Прямой штуцер типа «елочка» Шланговый хомут	1 1 2	Замена шланга линии возврата маслоохладителя
11	Детали не требуются	–	Установите реле свечи предпускового подогрева.
12	Малый шланговый хомут	1	Установите расширительный бачок охлаждающей жидкости.
13	Детали не требуются	–	Установите крышку консоли и сиденье оператора.

Процедура	Наименование	Количество	Использование
14	Детали не требуются	–	Добавьте охлаждающую и гидравлическую жидкости.
15	Детали не требуются	–	Установите капот.

1

Подготовка машины

Детали не требуются

Процедура

⚠ ПРЕДОСТЕРЕЖЕНИЕ

Если вы оставите ключ в замке зажигания, кто-нибудь может случайно запустить двигатель и нанести серьезные травмы вам или окружающим.

Перед выполнением любого технического обслуживания извлеките ключ из замка.

- Прежде чем покинуть место оператора, припаркуйте машину на ровной горизонтальной поверхности, включите стояночный тормоз, опустите режущие блоки, выключите двигатель, выньте ключ из замка и дождитесь остановки всех движущихся частей.
- Расфиксируйте защелки и откройте капот.
- Дайте двигателю и радиатору полностью остыть.

2

Доступ к машине

Детали не требуются

Демонтаж капота

- Закройте капот, но не фиксируйте его защелками (Рисунок 1).

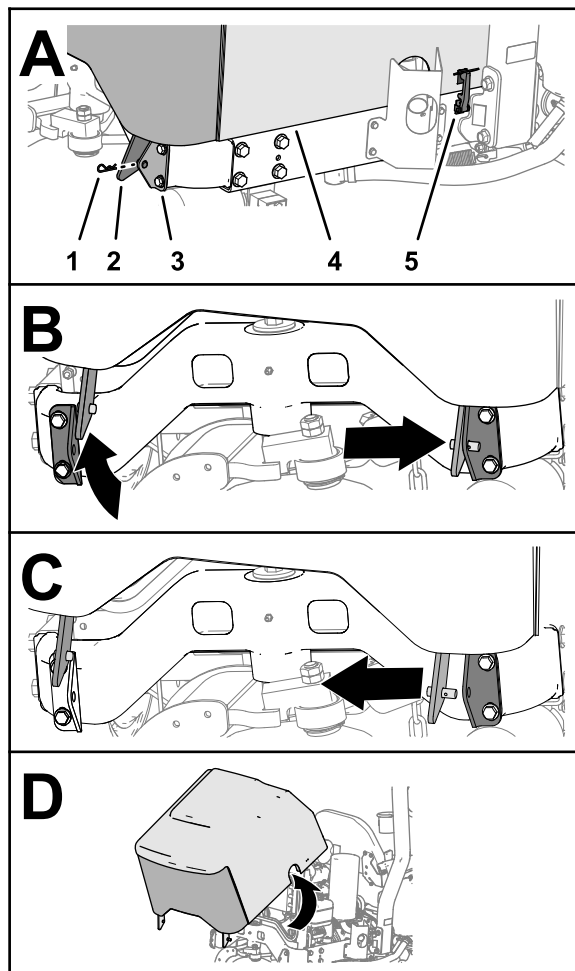


Рисунок 1

g267307

- Шплинт
- Кронштейн шарнира капота
- Опора капота
- Капот
- Защелка

- Извлеките игольчатый шплинт из штифта правого кронштейна шарнира капота (Рисунок 1).
- Переместите капот вправо от левой опоры капота и поднимите левый кронштейн шарнира капота (Рисунок 1).
- Переместите капот влево от правой опоры капота и поднимите правый кронштейн шарнира капота (Рисунок 1).
- Снимите капот с машины (Рисунок 1).

Демонтаж сиденья оператора

1. В задней части сиденья оператора выверните 2 винта с фланцем, которые крепят тепловой экран и поперечину планок сиденья, и снимите тепловой экран (**Рисунок 2**).

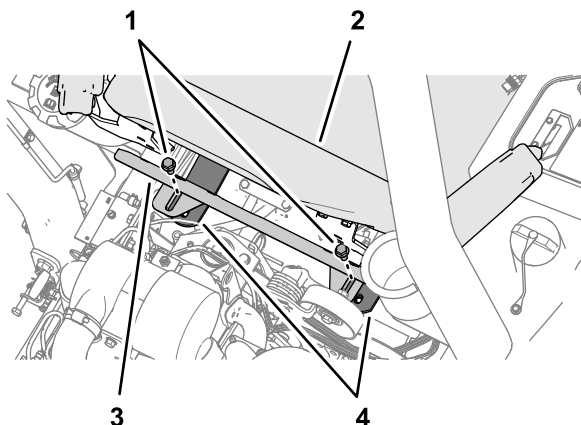


Рисунок 2

g267310

1. Колпачковые винты с фланцем
2. Сиденье
3. Тепловой экран
4. Планки сиденья

2. Выверните 2 колпачковых винта с фланцем, которые крепят планки сиденья к опорному швеллеру (**Рисунок 3**).

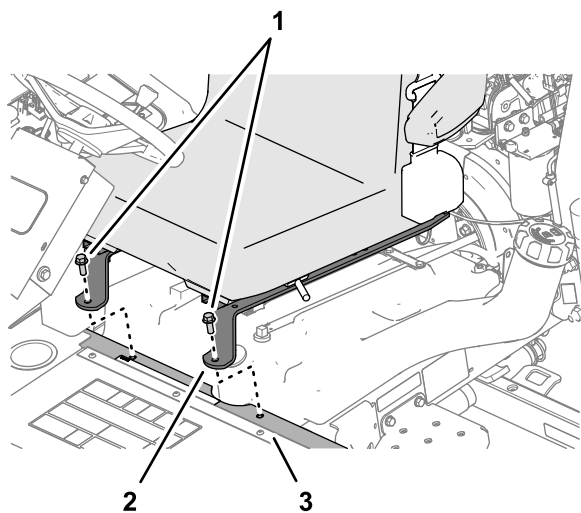


Рисунок 3

g267309

1. Колпачковые винты с фланцем
2. Планка сиденья
3. Опорный швеллер

3. Наклоните сиденье вперед, чтобы получить доступ к нижней части сиденья.
4. Отсоедините 2-гнездовой разъем от клемм переключателя сиденья (**Рисунок 4**).

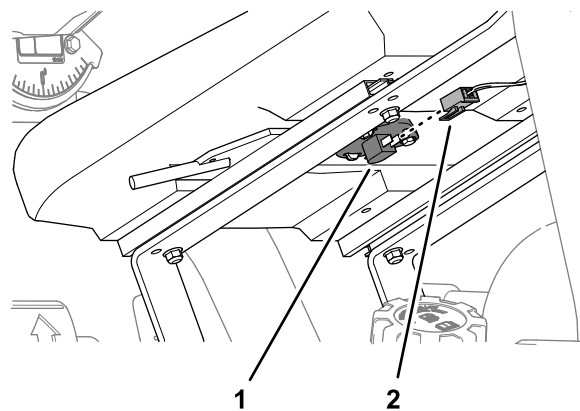


Рисунок 4

g267308

1. Переключатель сиденья
2. 2-гнездовой разъем (жгут проводов машины)

5. Снимите сиденье с машины.

Снятие крышки консоли

Снимите крышку консоли с панели управления консоли (**Рисунок 5**).

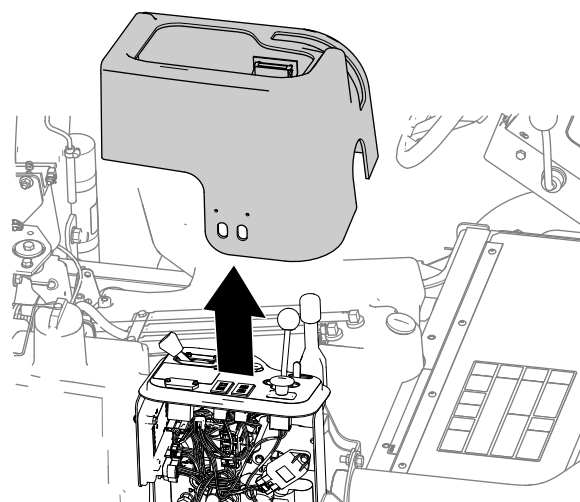


Рисунок 5

g267311

3

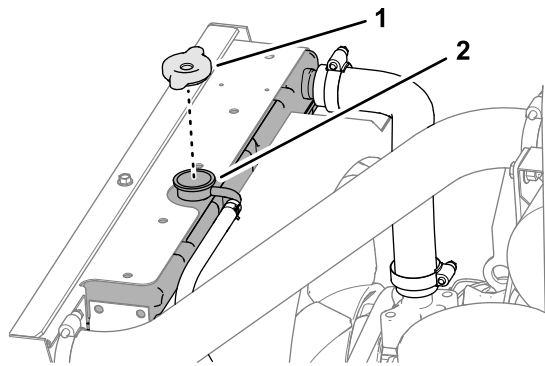
Слив охлаждающей и гидравлической жидкостей

Детали не требуются

Слив жидкости из радиатора

Емкость сливного поддона: не менее 6,7 литров.

1. Снимите крышку радиатора с заливной горловины радиатора (Рисунок 6).
Крышка радиатора больше не потребуется.

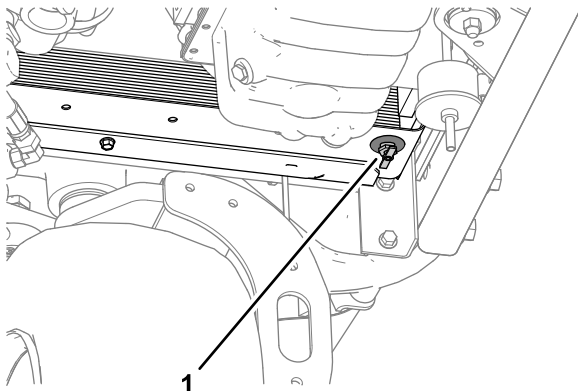


g267314

Рисунок 6

1. Крышка радиатора
2. Заливная горловина радиатора

2. Подставьте сливной поддон указанной емкости под сливной кран радиатора и откройте кран (Рисунок 7).



g267313

Рисунок 7

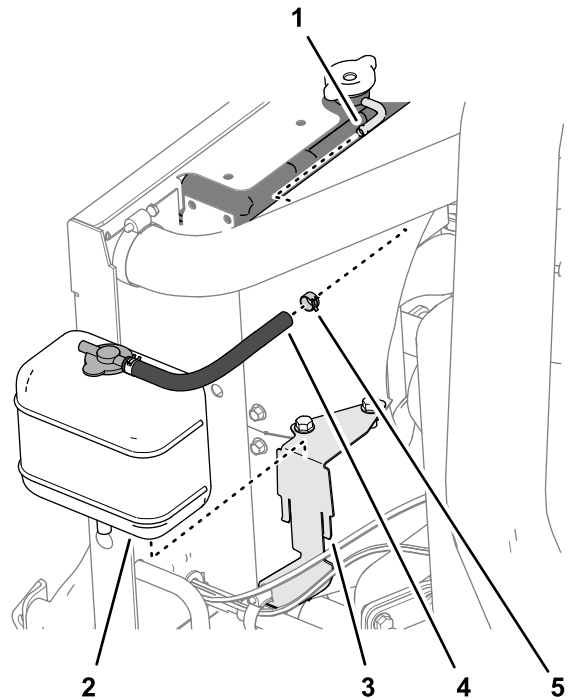
1. Сливной кран радиатора

3. Дождитесь полного слива охлаждающей жидкости из радиатора.

4. Закройте сливной кран (Рисунок 7).
5. Утилизируйте использованную охлаждающую жидкость в сертифицированном центре вторичной переработки, на предприятии по удалению опасных отходов или в соответствии с вашими местными и государственными нормами и правилами.

Снятие расширительного бачка охлаждающей жидкости

1. Снимите шланговый хомут, который крепит шланг к переливному патрубку радиатора, и отсоедините шланг от патрубка (Рисунок 8).



g267358

Рисунок 8

1. Переливной патрубок радиатора
2. Расширительный бачок охлаждающей жидкости
3. Кронштейн расширительного бачка
4. Шланг
5. Шланговый хомут

2. Снимите расширительный бачок с кронштейна бачка и удалите бачок с машины (Рисунок 8).
3. Слейте охлаждающую жидкость из расширительного бачка.
4. Снимите шланговый хомут, который крепит шланг к штуцеру крышки расширительного бачка охлаждающей жидкости, и отсоедините шланг.

Сохраните бачок охлаждающей жидкости для установки на более позднем этапе. Удалите в отходы шланг и шланговые хомуты.

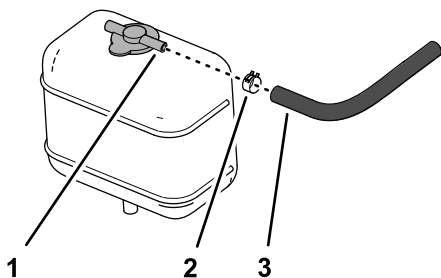


Рисунок 9

g267369

1. Штуцер крышки (бачок охлаждающей жидкости)
2. Шланговый хомут
3. Шланг

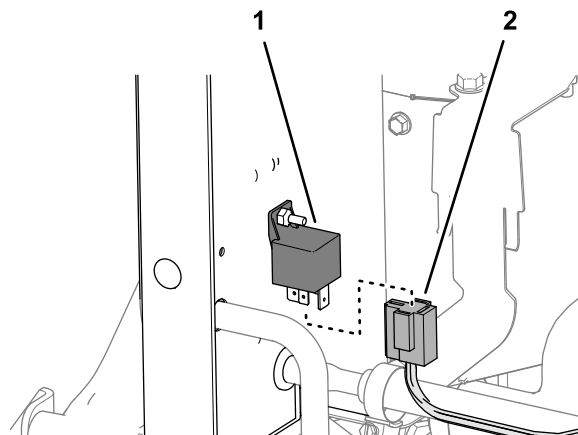
4

Снятие охладителя гидравлической жидкости

Детали не требуются

Процедура

1. Отсоедините разъем с 4 плоскими контактами жгута проводов машины от реле свечи предпускового подогрева (Рисунок 11).



g267370

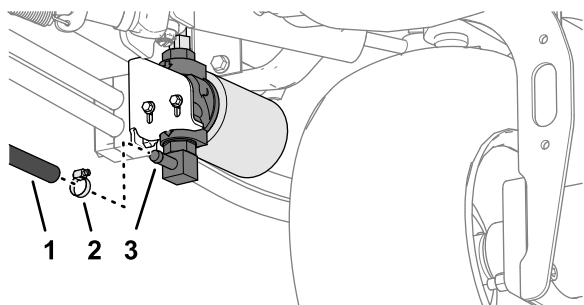
Рисунок 11

1. Реле свечи предпускового подогрева
2. Разъем с 4 плоскими контактами (жгут проводов машины)

Слив жидкости из маслоохладителя

Вместимость сливного поддона: не менее 3,8 л.

1. Снимите шланговый хомут, который крепит шланг линии возврата в бак к штуцеру типа «елочка» на головке фильтра гидравлической системы (Рисунок 10).



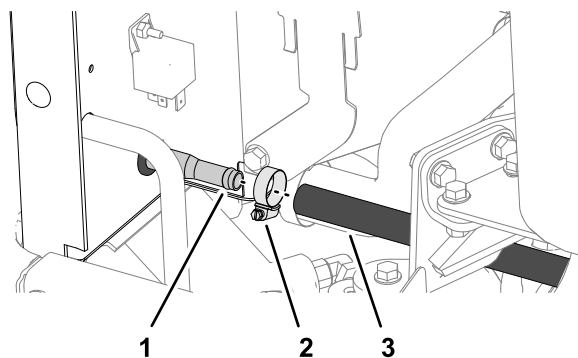
g267350

Рисунок 10

1. Шланг линии возврата в бак
2. Шланговый хомут
3. Штуцер типа «елочка» (головка фильтра – гидравлическая система)

2. Снимите шланг линии возврата в бак и дождитесь полного слива гидравлической жидкости из головки фильтра и шланга (Рисунок 10).
3. Подсоедините шланг линии возврата в бак и шланговый хомут к штуцеру типа «елочка» и затяните хомут (Рисунок 10).

2. Снимите шланговый хомут, который крепит впускной шланг охладителя гидросистемы к впускной гидравлической трубке, и отсоедините шланг от трубки (Рисунок 12).



g267357

Рисунок 12

1. Впускная гидравлическая трубка
2. Шланговый хомут
3. Впускной шланг охладителя гидросистемы

3. Отсоедините выпускную трубку охладителя гидросистемы от штуцера в верхней части головки фильтра гидравлической системы (Рисунок 13).

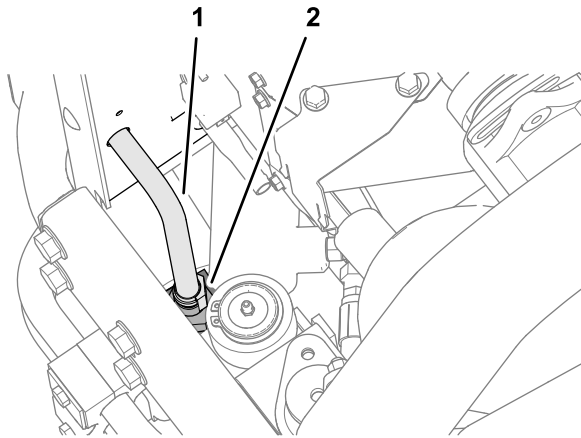


Рисунок 13

g267402

1. Выпускная трубка охладителя гидросистемы
2. Штуцер (головка фильтра гидравлической системы)

4. Потяните верхнюю часть охладителя гидравлической жидкости назад, чтобы отсоединить его от двух зажимов (Рисунок 14).

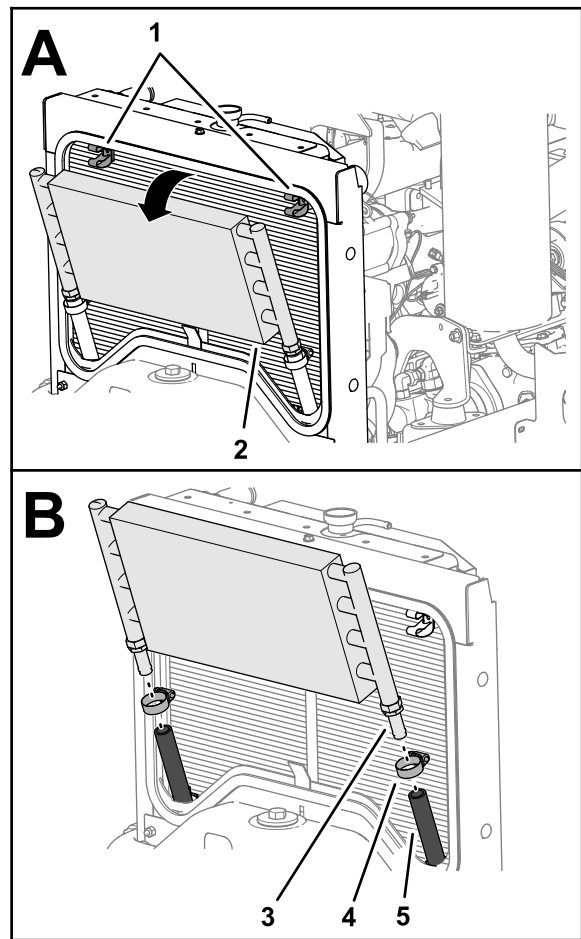


Рисунок 14

g267413

1. Зажимы
2. Охладитель гидравлической жидкости
3. Штуцер типа «елочка»
4. Шланговый хомут
5. Шланг

5. Снимите 2 шланговых хомута, которые крепят шланги к штуцерам типа «елочка» в нижней части охладителя гидравлической жидкости (Рисунок 14).
6. Отсоедините охладитель от шлангов и снимите его с машины (Рисунок 14).

5

Снятие шлангов радиатора

Детали не требуются

Процедура

1. Снимите шланговый хомут, который крепит нижний шланг радиатора к выпускному патрубку радиатора, и отсоедините шланг от радиатора (Рисунок 15).

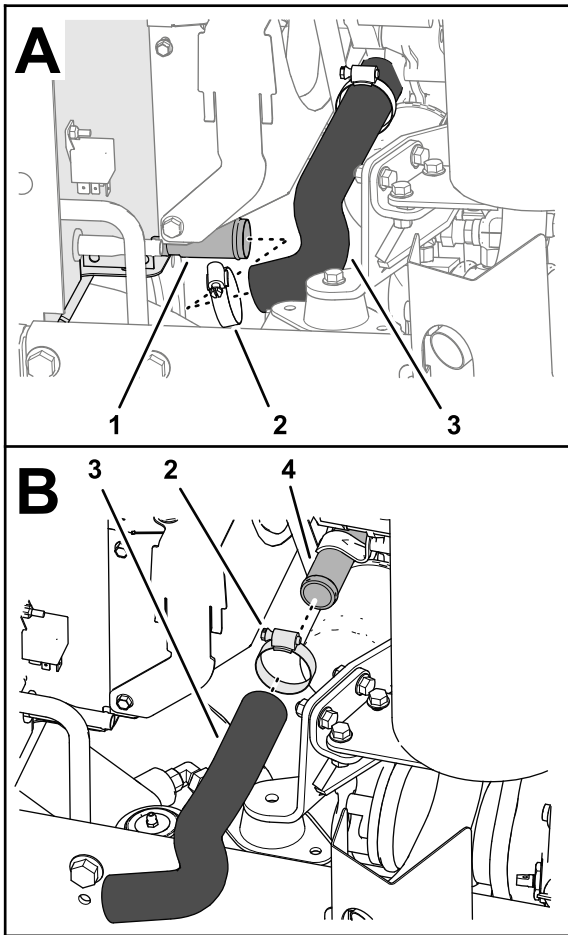


Рисунок 15

g267352

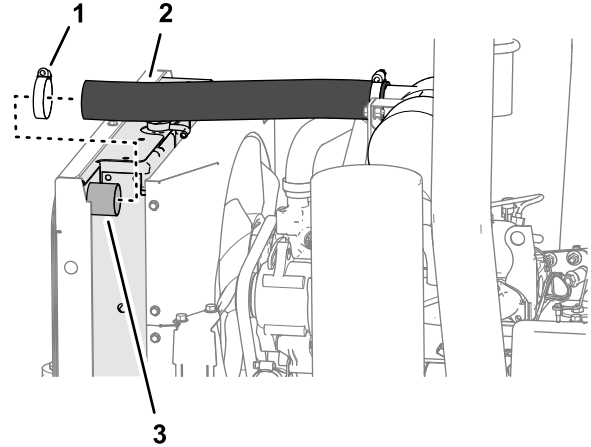
- | | |
|----------------------------------|----------------------------------|
| 1. Выпускной патрубок (радиатор) | 3. Нижний шланг радиатора |
| 2. Шланговый хомут | 4. Впускной патрубок (двигатель) |

2. Снимите шланговый хомут, который крепит нижний шланг радиатора к впускному патрубку двигателя, и отсоедините шланг от двигателя (Рисунок 15).

Сохраните шланговые хомуты для последующей установки. Удалите в отходы нижний шланг радиатора.

3. Снимите шланговый хомут, который крепит впускной воздушный шланг к выпускному патрубку на верхнем кронштейне радиатора (Рисунок 16).

Сохраните хомут для последующей установки. Отсоединять впускной воздушный шланг от воздухоочистителя двигателя не нужно.



g267351

Рисунок 16

- | | |
|-----------------------------|---|
| 1. Шланговый хомут | 3. Выпускной патрубок (верхний кронштейн радиатора) |
| 2. Впускной воздушный шланг | |

4. Снимите шланговый хомут, который крепит верхний шланг радиатора к впускному патрубку радиатора, и отсоедините шланг от радиатора (Рисунок 17).

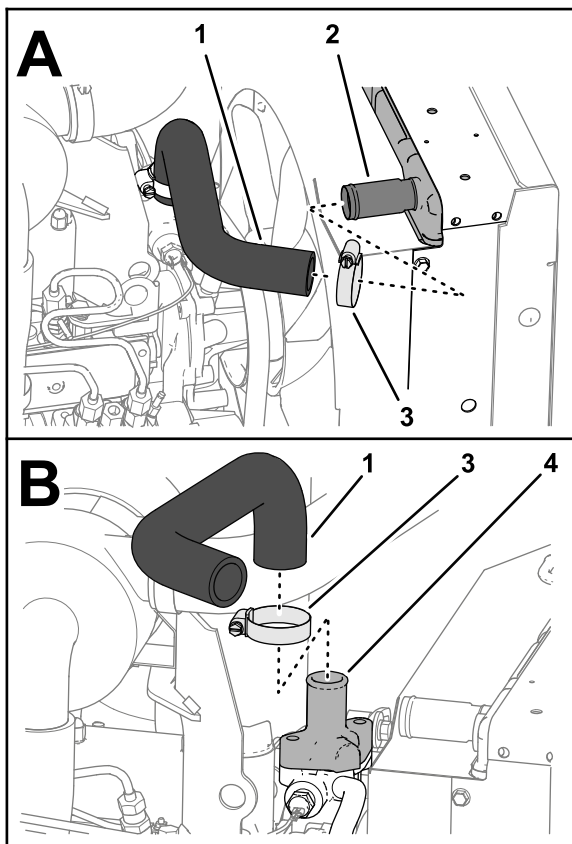


Рисунок 17

g267353

- | | |
|---------------------------------|----------------------------------|
| 1. Верхний шланг радиатора | 3. Шланговый хомут |
| 2. Впускной патрубок (радиатор) | 4. Корпус термостата (двигатель) |

5. Снимите шланговый хомут, который крепит верхний шланг радиатора к корпусу термостата двигателя, и отсоедините шланг от двигателя (**Рисунок 17**).

Сохраните 2 шланговых хомута для последующей установки. Удалите в отходы верхний шланг радиатора.

6

Снятие радиатора

Детали не требуются

Снятие кожухов радиатора

1. Выверните 4 винта с фланцем ($\frac{1}{4} \times \frac{1}{2}$ дюйма), которые крепят верхний кожух вентилятора к фланцу радиатора, и снимите кожух с машины (**Рисунок 18**).

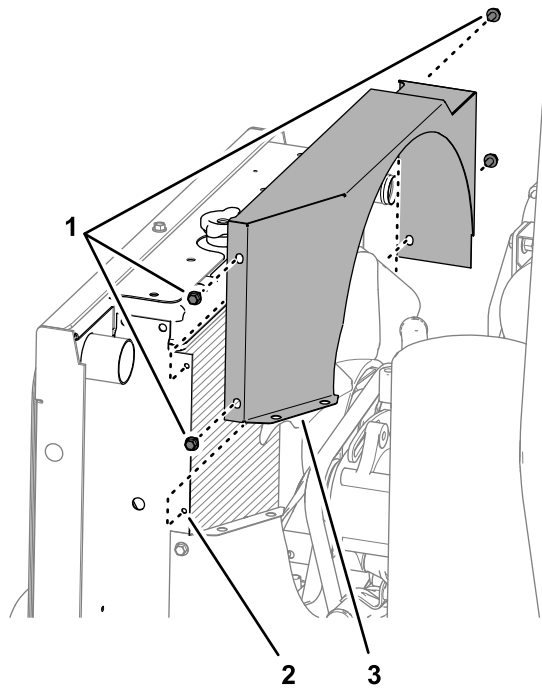


Рисунок 18

g267426

- | | |
|--|------------------------------|
| 1. Винты с фланцем ($\frac{1}{4} \times \frac{1}{2}$ дюйма) | 3. Верхний кожух вентилятора |
| 2. Фланец (радиатор) | |

2. Выверните 4 винта с фланцем ($\frac{1}{4} \times \frac{1}{2}$ дюйма), которые крепят нижний кожух вентилятора к фланцу радиатора, и снимите кожух с машины (**Рисунок 19**).

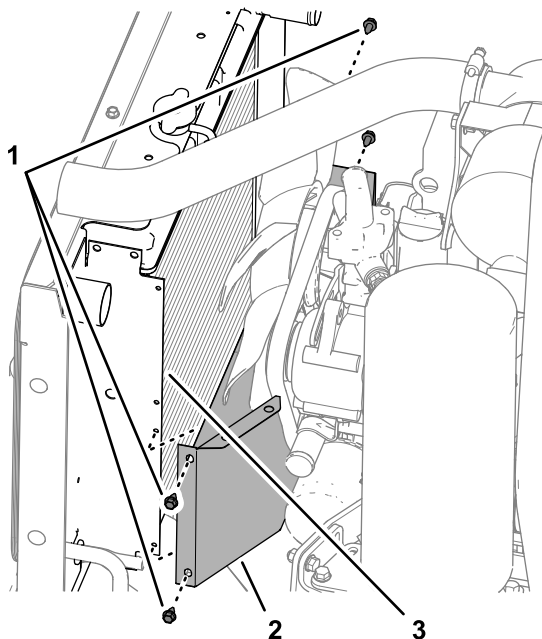


Рисунок 19

g267447

- | | |
|--|----------------------|
| 1. Винты с фланцем ($\frac{1}{4} \times \frac{1}{2}$ дюйма) | 3. Фланец (радиатор) |
| 2. Нижний кожух вентилятора | |

Снятие радиатора с машины

1. В переднем нижнем углу радиатора выверните 2 колпачковых винта с фланцем ($\frac{3}{8} \times \frac{3}{4}$ дюйма), которые крепят кронштейн радиатора к задней литой части машины (Рисунок 20).

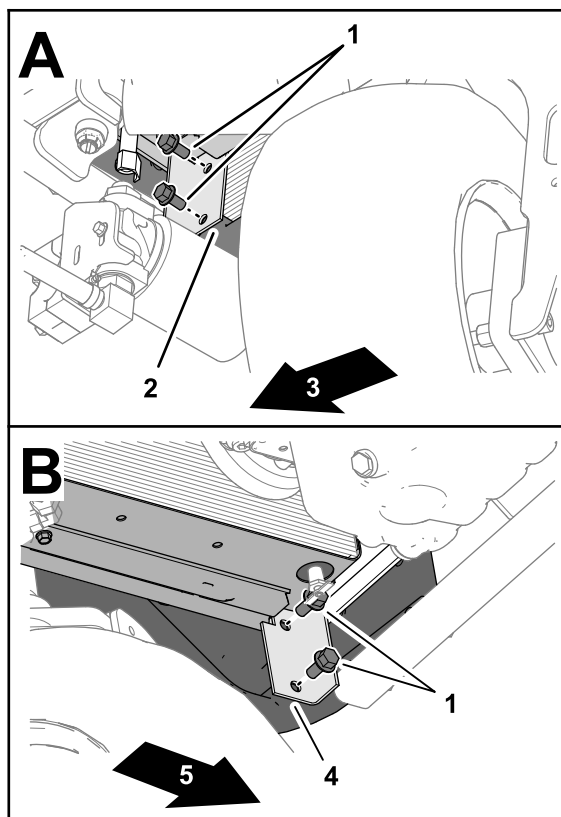


Рисунок 20

g267592

- | | |
|--|------------------------------|
| 1. Колпачковые винты с фланцем ($\frac{3}{8} \times \frac{3}{4}$ дюйма) | 4. Левый кронштейн радиатора |
| 2. Правый кронштейн радиатора | 5. Левая сторона машины |
| 3. Правая сторона машины | |

2. Выверните 2 колпачковых винта с фланцем ($\frac{3}{8} \times \frac{3}{4}$ дюйма), которые крепят кронштейн радиатора к задней литой части с другой стороны машины (Рисунок 20).

Сохраните колпачковые винты с фланцем для последующей установки.

3. Поднимите радиатор и снимите его с машины (Рисунок 21).

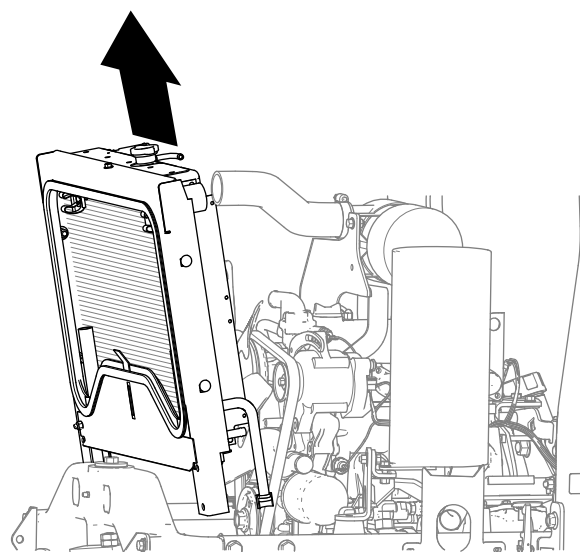


Рисунок 21

g267591

7

Подготовка радиатора

Детали, требуемые для этой процедуры:

1	Радиатор/маслоохладитель
2	Уплотнение из пеноматериала
2	Винт с фланцем ($\frac{1}{4} \times \frac{3}{4}$ дюйма)
4	Каретный болт ($\frac{5}{16} \times \frac{3}{4}$ дюйма)
4	Рифленая фланцевая гайка ($\frac{5}{16}$ дюйма)

Разборка радиатора

1. Выверните 2 винта с фланцем, которые крепят монтажную раму к радиатору (Рисунок 22).

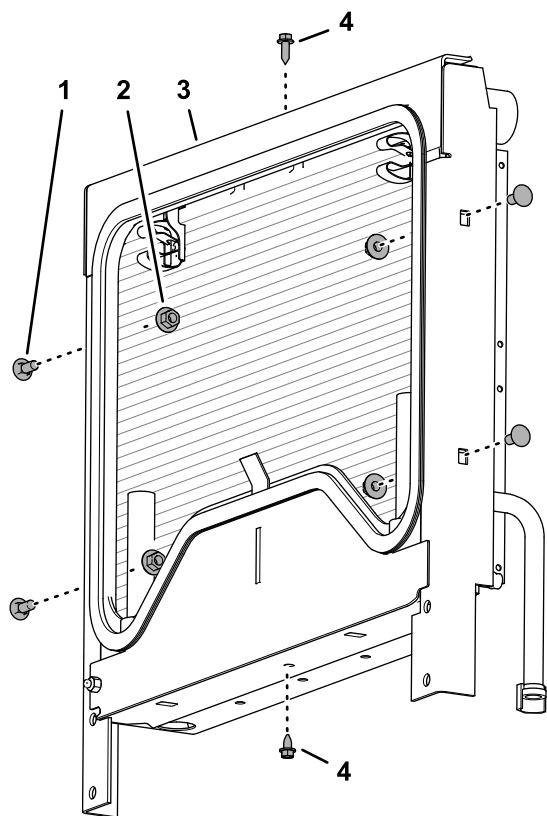


Рисунок 22

g267666

- | | |
|-----------------------------|-------------------|
| 1. Каретный болт | 3. Монтажная рама |
| 2. Рифленая фланцевая гайка | 4. Винт с фланцем |

- Удалите 4 каретных болта с 4 рифлеными фланцевыми гайками, которые крепят монтажную раму к радиатору (Рисунок 22).

Удалите в отходы винты с фланцем, каретные болты и рифленые фланцевые гайки.

- Отделите монтажную раму от радиатора (Рисунок 23).

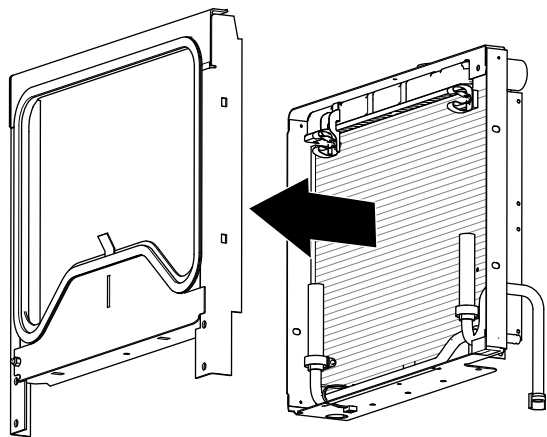


Рисунок 23

g267668

- Удалите болт с фланцем (№ 10 x 3/4 дюйма) и контргайку (№ 10), которые крепят реле

свечи предпускового подогрева к радиатору, и снимите реле (Рисунок 24).

Сохраните монтажную раму, болт, контргайку и реле. Удалите в отходы радиатор и подсоединенные шланги, трубки и хомуты.

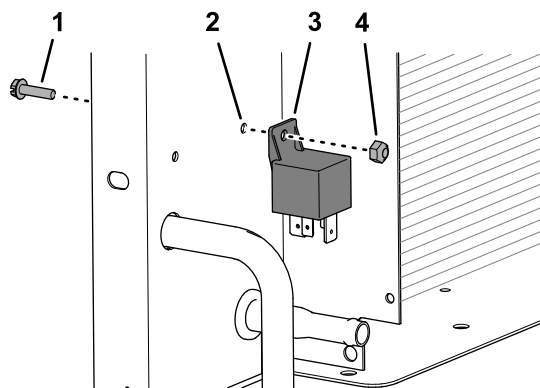


Рисунок 24

g268219

- | | |
|--------------------------------------|---------------------------------------|
| 1. Болт с фланцем (№ 10 x 3/4 дюйма) | 3. Реле свечи предпускового подогрева |
| 2. Радиатор | 4. Контргайка (№10) |

Замена уплотнений из пеноматериала

- Удалите 2 уплотнения из пеноматериала в нижних внутренних углах монтажной рамы (Рисунок 25).

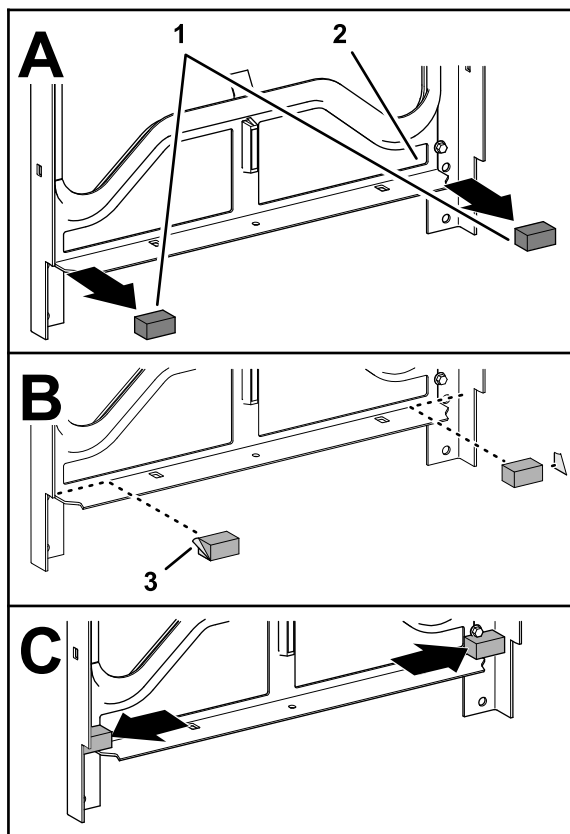


Рисунок 25

g267667

1. Уплотнения из пеноматериала (старые)
2. Монтажная рама
3. Уплотнения из пеноматериала (новые)

2. Очистите на раме поверхности, с которых вы удалили уплотнения (Рисунок 25).
3. Снимите защитную пленку с новых уплотнений из пеноматериала (Рисунок 25).
4. Установите уплотнения из пеноматериала, как показано на Рисунок 25.

Установка монтажной рамы на радиатор/маслоохладитель

1. Совместите отверстия в монтажной раме с отверстиями в радиаторе/маслоохладителе (Рисунок 26).

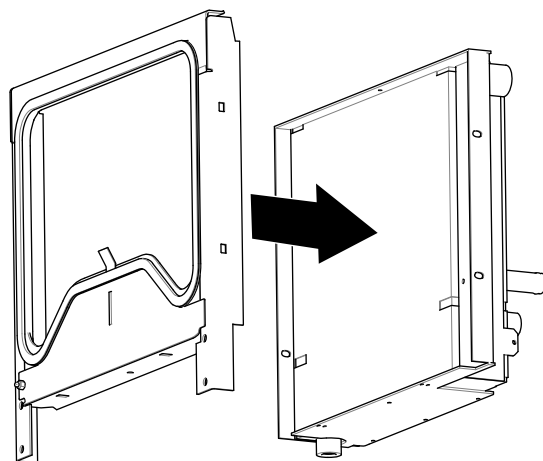


Рисунок 26

g267663

2. Установите, не затягивая, монтажную раму на радиатор/маслоохладитель (Рисунок 27) с помощью 2 винтов с фланцем (1/4 x 3/4 дюйма).

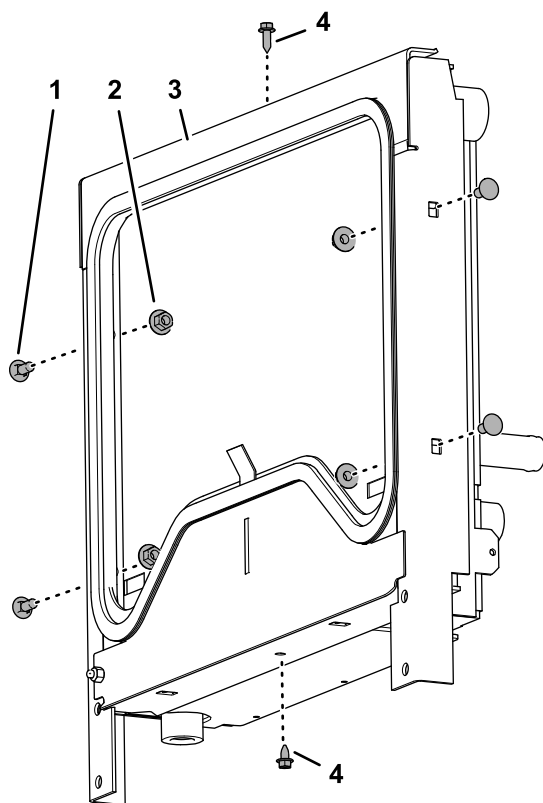


Рисунок 27

g267665

1. Каретный болт (5/16 x 3/4 дюйма)
2. Рифленая фланцевая гайка (5/16 дюйма)
3. Монтажная рама
4. Винт с фланцем (1/4 x 3/4 дюйма)

3. Подсоедините монтажную раму к радиатору/маслоохладителю (Рисунок 27) с помощью 4 каретных болтов (5/16 x 3/4 дюйма) и 4 рифленых фланцевых гаек (5/16 дюйма).

Затяните рифленные фланцевые гайки и винты с фланцем.

8

Установка радиатора/маслоохладителя на машину

Детали, требуемые для этой процедуры:

1	Прямой штуцер (торцевое уплотнение -8 с уплотнительным кольцом / 3/4 дюйма SAE)
1	Прямоугольный штуцер (торцевое уплотнение -8 с уплотнительным кольцом / 3/4 дюйма SAE)
1	Прямой штуцер (торцевое уплотнение -8 с уплотнительным кольцом / 1-1/16 дюйма SAE)
1	Шланг – 30 см (11 3/4 дюйма)

Установка кронштейна радиатора на заднюю литую часть

1. В переднем нижнем углу радиатора присоедините, не затягивая, кронштейн радиатора к задней литой части машины (Рисунок 28) с помощью двух колпачковых винтов с фланцем (3/8 x 3/4 дюйма), снятых при выполнении действий, описанных в разделе [Снятие радиатора с машины \(страница 10\)](#).

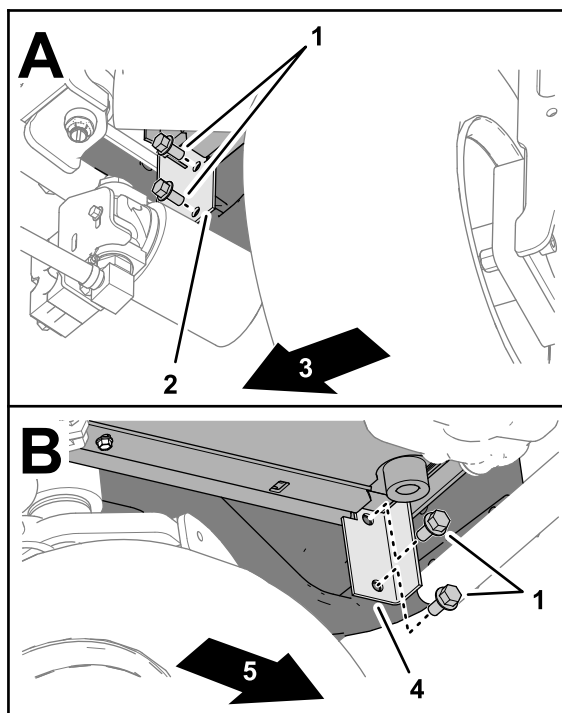


Рисунок 28

g267718

1. Колпачковые винты с фланцем (3/8 x 3/4 дюйма)
2. Правый кронштейн радиатора
3. Правая сторона машины
4. Левый кронштейн радиатора
5. Левая сторона машины

Установка штуцеров маслоохладителя и выпускного шланга

1. В переднем нижнем углу радиатора подсоедините прямоугольный штуцер (торцевое уплотнение -8 с уплотнительным кольцом / 3/4 дюйма SAE) к выпускному патрубку маслоохладителя, как показано на [Рисунок 29](#), и затяните гайку штуцера.

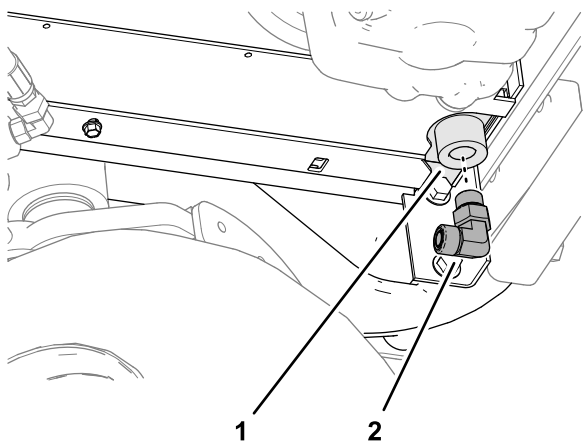


Рисунок 29

g267717

1. Выпускной патрубок маслоохладителя
2. Прямоугольный штуцер (торцевое уплотнение -8 с уплотнительным кольцом / ¼ дюйма SAE)

2. Подсоедините прямой штуцер (торцевое уплотнение -8 с уплотнительным кольцом / ¼ дюйма SAE) к выпускному патрубку маслоохладителя на радиаторе/маслоохладителе и затяните штуцер (**Рисунок 30**).

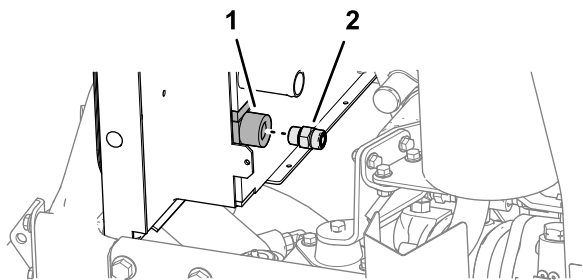


Рисунок 30

g267664

1. Выпускной патрубок маслоохладителя
2. Прямой штуцер (торцевое уплотнение -8 с уплотнительным кольцом / ¼ дюйма SAE)

3. Выверните штуцер из верхнего отверстия головки фильтра (**Рисунок 31**).

Удалите этот штуцер в отходы.

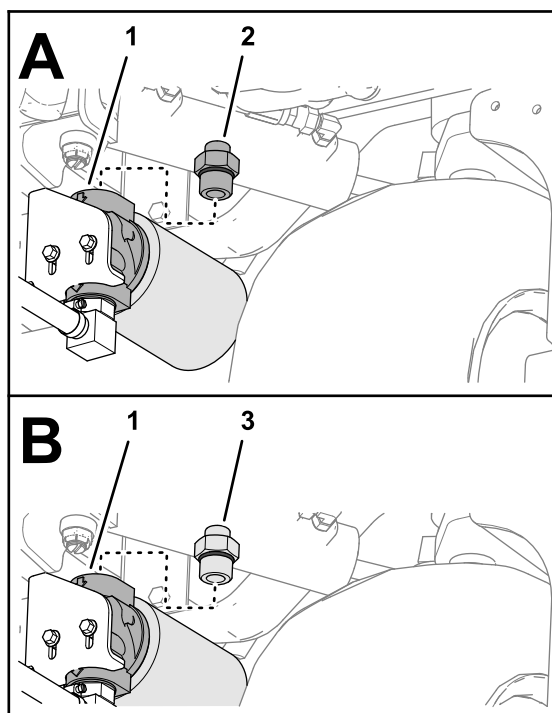


Рисунок 31

g267998

1. Штуцер
2. Головка фильтра
3. Прямой штуцер (торцевое уплотнение -8 с уплотнительным кольцом / 1-1/16 дюйма SAE)

4. Установите прямой штуцер (торцевое уплотнение -8 с уплотнительным кольцом / 1-1/16 дюйма SAE) в верхнее отверстие головки фильтра (**Рисунок 31**).

5. Установите, не затягивая, прямой штуцер (**Рисунок 32**) шланга длиной 30 см (11¾ дюйма) на прямой штуцер, установленный при выполнении пункта 4.

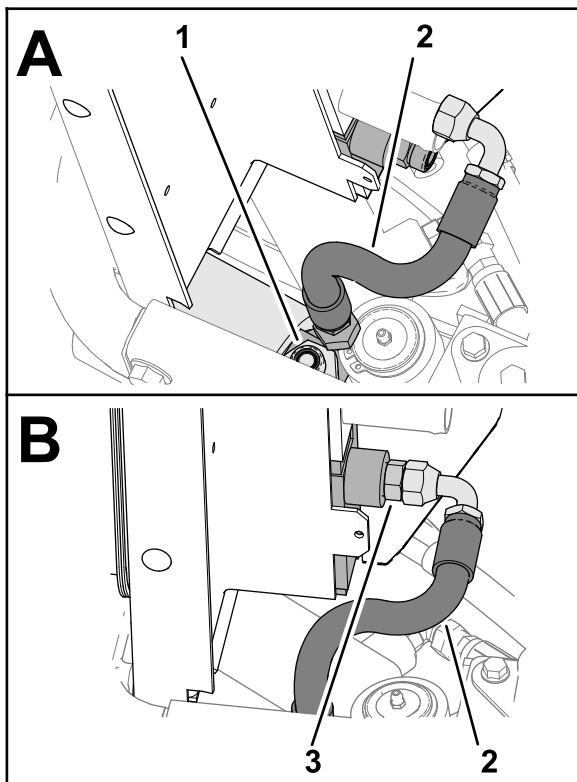


Рисунок 32

g267944

- | | |
|--|---|
| <p>1. Прямой штуцер (торцевое уплотнение -8 с уплотнительным кольцом / 1-1/16 дюйма SAE)</p> <p>2. Шланг – 30 см (11¾ дюйма)</p> | <p>3. Прямой штуцер (торцевое уплотнение -8 с уплотнительным кольцом / ¾ дюйма SAE)</p> |
|--|---|

6. Установите прямоугольный штуцер (Рисунок 32) шланга на прямой штуцер (торцевое уплотнение -8 с уплотнительным кольцом / ¾ дюйма SAE), установленный при выполнении пункта 2.
7. Затяните шланговые штуцеры.

9

Установка кожухов вентилятора, шлангов радиатора и трубки маслоохладителя

Детали, требуемые для этой процедуры:

1	Нижний кожух вентилятора
2	Опорный зажим
1	Впускная трубка маслоохладителя
6	Самонарезающий шуруп (¼ x ¾ дюйма)
1	Верхний кожух вентилятора
4	Болт с фланцем (¼ x ½ дюйма)
4	Рифленая фланцевая гайка (¼ дюйма)
1	Нижний шланг радиатора
2	Шланговый хомут
1	Кронштейн расширительного бачка
1	Шланг – 8 x 254 мм (5/16 x 10 дюймов)
1	Малый шланговый хомут
1	Верхний шланг радиатора

Установка кожухов вентилятора на радиатор/маслоохладитель

1. Разместите нижний кожух вентилятора на машине, как показано на Рисунок 33.

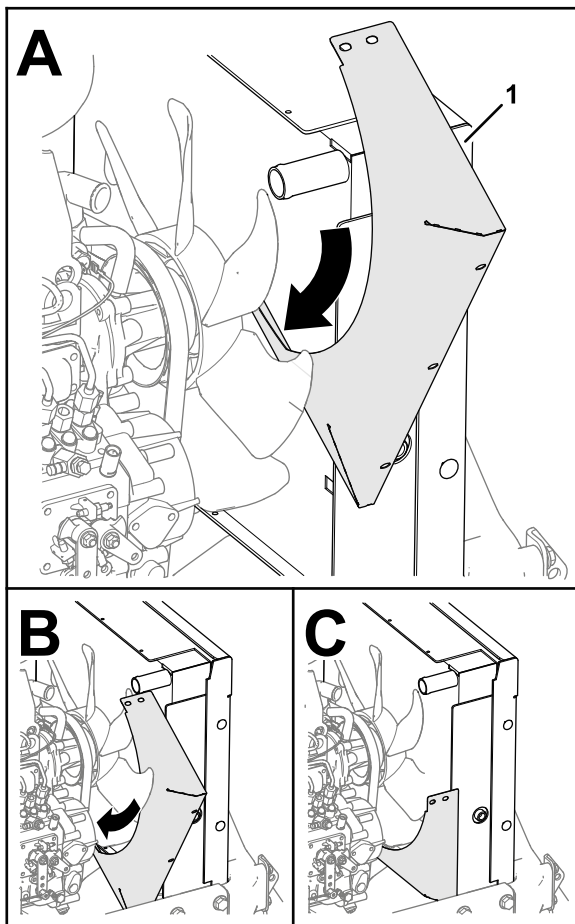


Рисунок 33

g267881

1. Нижний кожух вентилятора
2. Установите 2 опорных зажима на впускную трубку маслоохладителя ([Рисунок 34](#)).

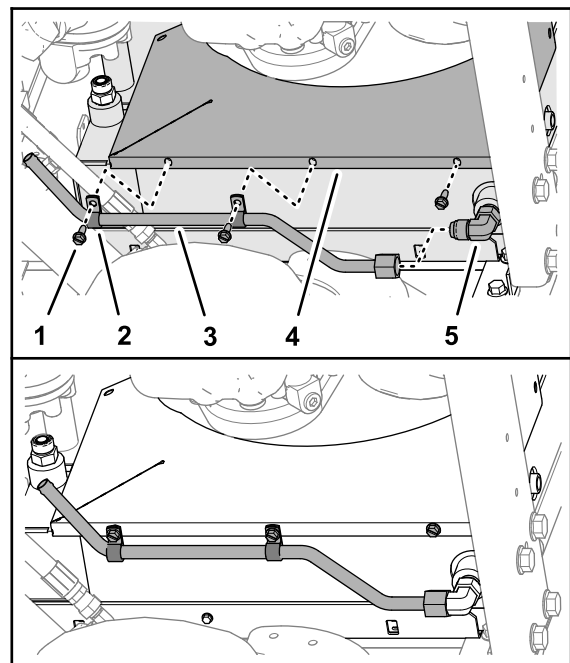


Рисунок 34

g267884

- | | |
|---|---|
| 1. Самонарезающий шуруп (1/4 x 3/4 дюйма) | 4. Нижний кожух вентилятора |
| 2. Опорный зажим | 5. Прямоугольный штуцер (торцевое уплотнение -8 с уплотнительным кольцом / 3/4 дюйма SAE) |
| 3. Впускная трубка маслоохладителя | |

3. Наверните накидную гайку трубки на прямоугольный штуцер ([Рисунок 34](#)).
4. Присоедините зажимы, трубку и нижний кожух к радиатору/маслоохладителю ([Рисунок 34](#)) с помощью 3 самонарезающих шурупов (1/4 x 3/4 дюйма).
5. Затяните накидную гайку впускной трубки маслоохладителя.
6. Разместите верхний кожух вентилятора на машине, как показано на [Рисунок 35](#).

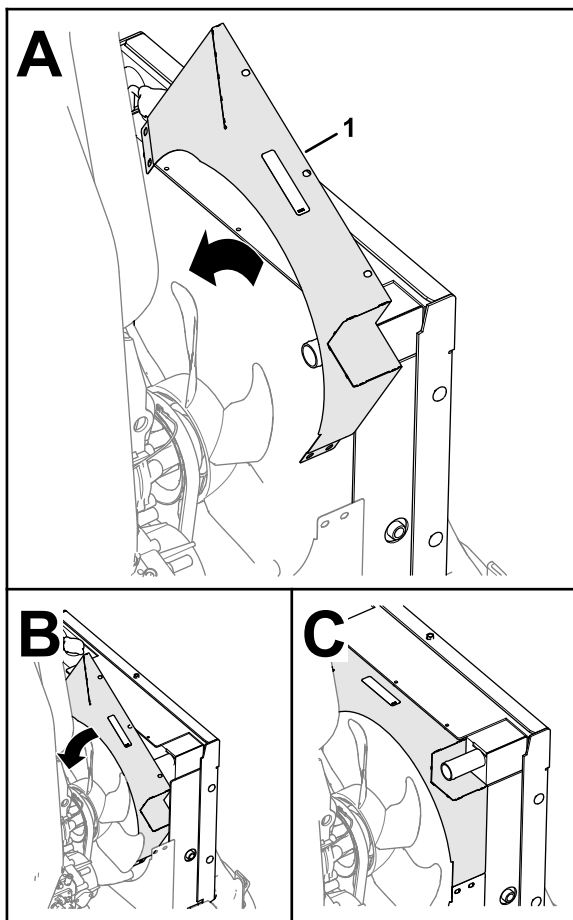


Рисунок 35

g267882

1. Верхний кожух вентилятора

7. Присоедините верхний кожух вентилятора к радиатору/маслоохладителю (Рисунок 36) с помощью 3 самонарезающих шурупов (1/4 x 3/4 дюйма).

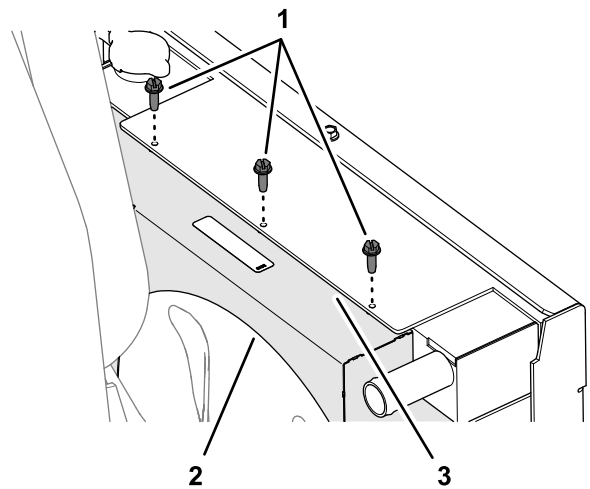


Рисунок 36

g267887

1. Самонарезающие шурупы (1/4 x 3/4 дюйма)
2. Верхний кожух вентилятора
3. Радиатор/маслоохладитель

8. На левой стороне машины установите верхний и нижний кожухи вентилятора (Рисунок 37) с помощью 2 болтов с фланцем (1/4 x 1/2 дюйма) и 2 рифленых фланцевых гаек (1/4 дюйма).

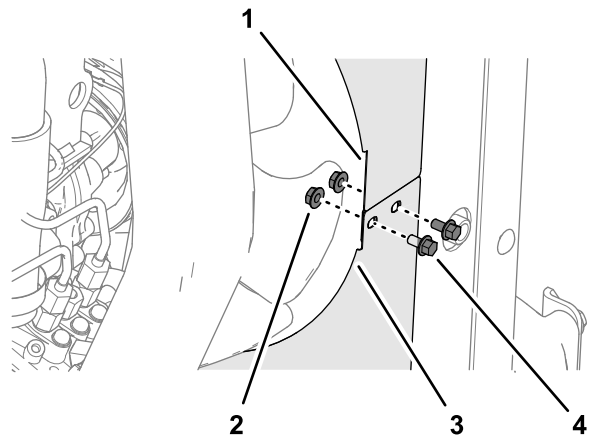


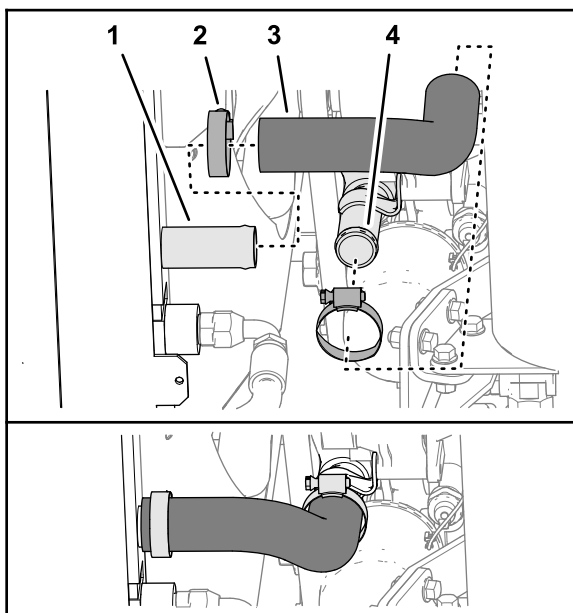
Рисунок 37

g267886

1. Верхний кожух вентилятора
2. Рифленая фланцевая гайка (1/4 дюйма)
3. Нижний кожух вентилятора
4. Болт с фланцем (1/4 x 1/2 дюйма)

Установка нижнего шланга радиатора

1. Наденьте, не затягивая, нижний шланг радиатора на выпускной патрубок радиатора, закрепив его шланговым хомутом, как показано на Рисунок 38.



g268167

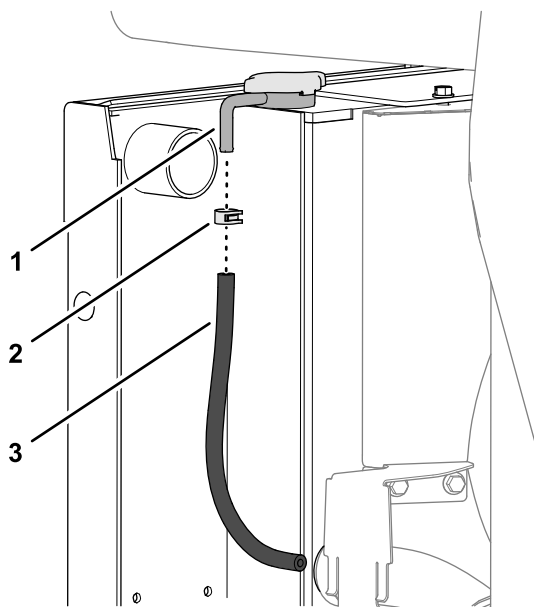
Рисунок 38

- | | |
|----------------------------------|----------------------------------|
| 1. Выпускной патрубок (радиатор) | 3. Нижний шланг радиатора |
| 2. Шланговый хомут | 4. Впускной патрубок (двигатель) |

- Наденьте другой конец нижнего шланга радиатора на впускной патрубок двигателя, закрепив его шланговым хомутом (Рисунок 38).
- Затяните оба шланговых хомута.

Установка переливного шланга охлаждающей жидкости

Наденьте шланг 8 x 254 мм (5/16 x 10 дюймов) на переливной патрубок радиатора и закрепите шланг на патрубке с помощью малого шлангового хомута (Рисунок 39).



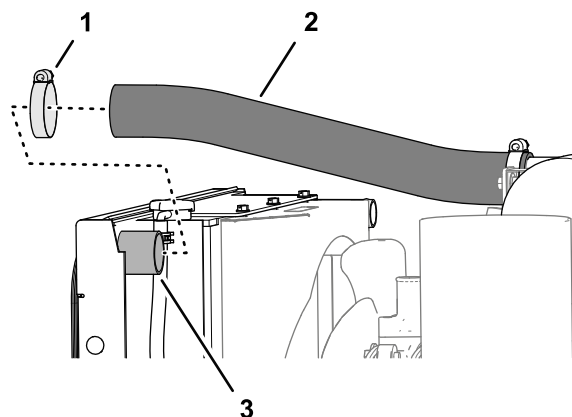
g268220

Рисунок 39

- | | |
|----------------------------------|--|
| 1. Переливной патрубок радиатора | 3. Шланг – 8 x 254 мм (5/16 x 10 дюймов) |
| 2. Шланговый хомут | |

Установка впускного воздушного шланга

- Наденьте свободный конец впускного воздушного шланга на выпускной патрубок в верхней части радиатора (Рисунок 40).



g268196

Рисунок 40

- | | |
|-----------------------------|----------------------------------|
| 1. Шланговый хомут | 3. Выпускной патрубок (радиатор) |
| 2. Впускной воздушный шланг | |

- Закрепите шланг на выпускном патрубке при помощи шлангового хомута (Рисунок 40), снятого при выполнении действий, описанных в разделе 5 Снятие шлангов радиатора (страница 7).

Установка кронштейна расширительного бачка охлаждающей жидкости на кожухи вентилятора

1. На правой стороне машины удалите 2 болта с фланцем (5/16 x 1 дюйм) и 2 рифленные фланцевые гайки (5/16 дюйма), которые крепят опору двигателя к кронштейну двигателя на раме ([Рисунок 41](#)).

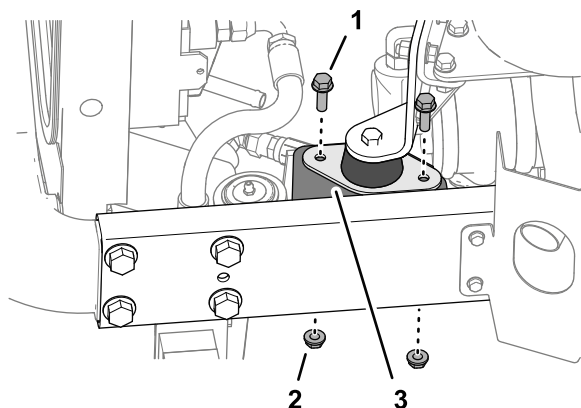
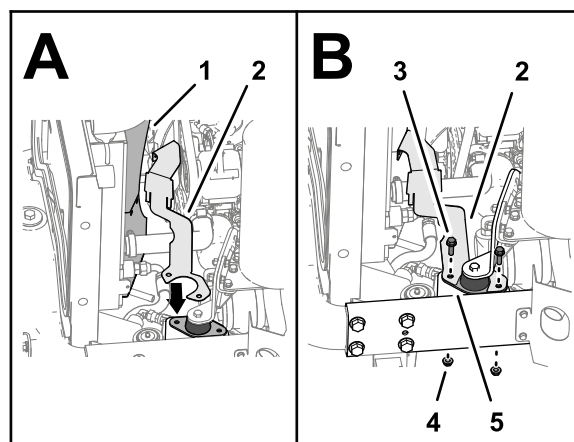


Рисунок 41

g267888

1. Болт с фланцем (5/16 x 1 дюйм)
2. Рифленая фланцевая гайка (5/16 дюйма)
3. Крепление двигателя

2. Совместите отверстия в кронштейне расширительного бачка охлаждающей жидкости с отверстиями в верхнем и нижнем кожухах вентилятора и с отверстиями в опоре двигателя ([Рисунок 42](#)).



g267883

Рисунок 42

1. Верхний кожух вентилятора
2. Кронштейн расширительного бачка охлаждающей жидкости
3. Болт с фланцем (5/16 x 1 дюйм)
4. Рифленая фланцевая гайка (5/16 дюйма)
5. Крепление двигателя

3. Установите, не затягивая, кронштейн расширительного бачка охлаждающей жидкости на опору двигателя ([Рисунок 42](#)) с помощью 2 болтов с фланцем (5/16 x 1 дюйма) и 2 рифленных фланцевых гаек (5/16 дюйм), снятых при выполнении пункта 1.
4. Установите верхний кожух вентилятора, нижний кожух вентилятора и кронштейн расширительного бачка охлаждающей жидкости ([Рисунок 43](#)) при помощи 2 болтов с фланцем (1/4 x 1/2 дюйма) и 2 рифленных фланцевых гаек (1/4 дюйма).

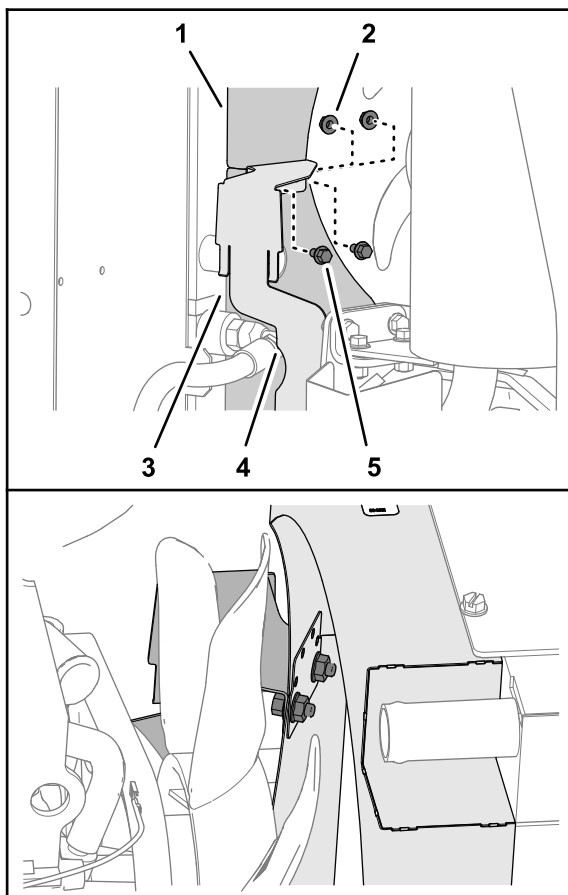


Рисунок 43

g267885

- | | |
|---------------------------------------|---|
| 1. Верхний кожух вентилятора | 4. Кронштейн расширительного бачка охлаждающей жидкости |
| 2. Рифленая фланцевая гайка (¼ дюйма) | 5. Болт с фланцем (¼ x ½ дюйма) |
3. Нижний кожух вентилятора
5. Затяните на болтах с фланцами (¼ x ½ дюйма и 5/16 x 1 дюйм) рифленые фланцевые гайки (¼ дюйма и 5/16 дюйма).

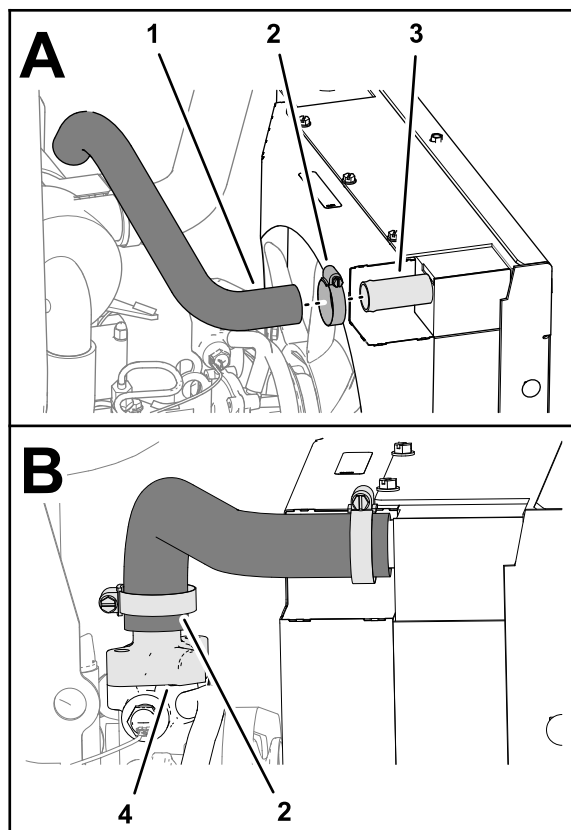


Рисунок 44

g268195

- | | |
|----------------------------|----------------------------------|
| 1. Верхний шланг радиатора | 3. Впускной патрубок (радиатор) |
| 2. Шланговый хомут | 4. Корпус термостата (двигатель) |

2. Наденьте другой конец верхнего шланга радиатора на корпус термостата двигателя (**Рисунок 44**), закрепив его другим шланговым хомутом, снятым при выполнении действий, описанных в разделе **5 Снятие шлангов радиатора (страница 7)**.
3. Затяните шланговые хомуты.

Установка верхнего шланга радиатора

1. Наденьте, не затягивая, верхний шланг радиатора на впускной патрубок радиатора (**Рисунок 44**), закрепив его шланговым хомутом, снятым при выполнении действий, описанных в разделе **5 Снятие шлангов радиатора (страница 7)**.

10

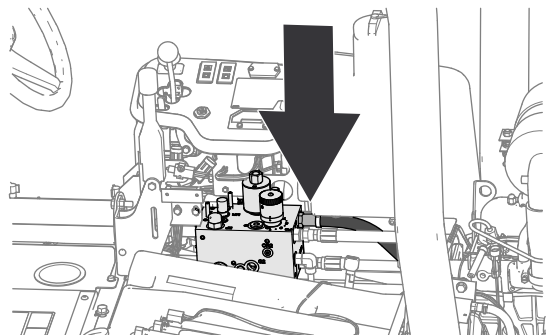
Замена шланга линии возврата маслоохладителя

Детали, требуемые для этой процедуры:

1	Шланг длиной 90 см (35¼ дюйма)
1	Прямой штуцер типа «елочка»
2	Шланговый хомут

Снятие шланга линии возврата маслоохладителя

1. На коллекторе привода барабана отсоедините прямой штуцер шланга линии возврата маслоохладителя от отверстия "Т" коллектора (Рисунок 45).



g268052

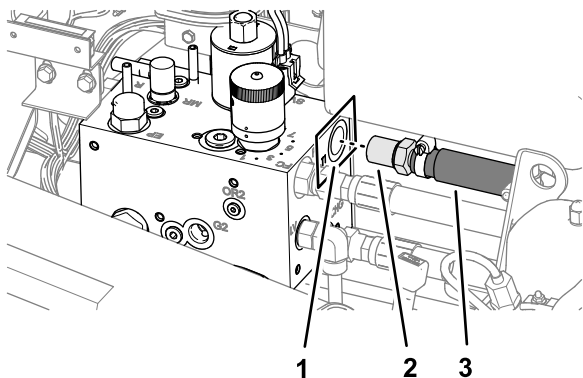


Рисунок 45

g268054

1. Отверстие Т (коллектор привода барабана)
2. Прямой штуцер
3. Шланг линии возврата маслоохладителя

2. Снимите шланг линии возврата маслоохладителя с машины (Рисунок 46).

Удалите в отходы шланг линии возврата маслоохладителя.

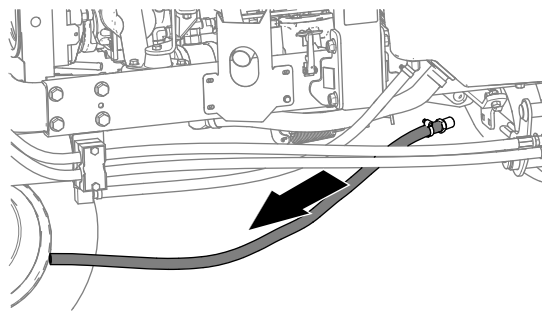


Рисунок 46

g268053

Подготовка шланга линии возврата маслоохладителя

Наденьте шланг длиной 90 см (35¼ дюйма) на прямой штуцер типа «елочка» и закрепите шланговым хомутом (Рисунок 47).

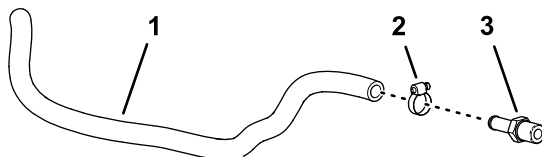


Рисунок 47

g268127

1. Шланг длиной 90 см (35¼ дюйма)
2. Шланговый хомут
3. Прямой штуцер типа «елочка»

Установка шланга линии возврата маслоохладителя

1. В нижней части машины разместите шланг линии возврата маслоохладителя рядом с правым швеллером рамы машины, как показано на Рисунок 48.

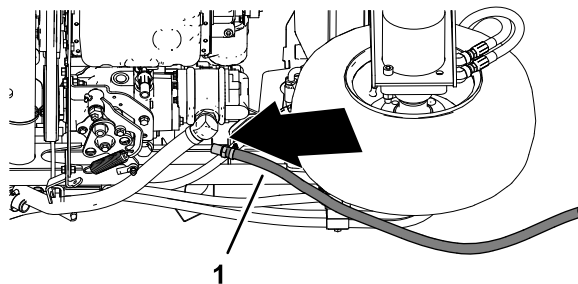


Рисунок 48

g268128

1. Шланг линии возврата маслоохладителя

2. Проложите шланг вдоль швеллера рамы по направлению к консоли управления (Рисунок 49).

Внимание: Проследите, чтобы шланг был проложен через ограждение шланга, приваренное к швеллеру рамы.

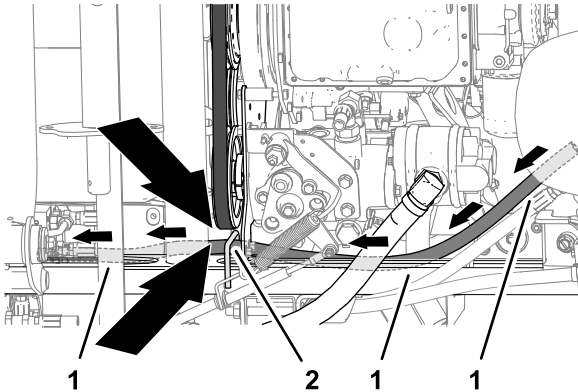


Рисунок 49

g268129

1. Шланг линии возврата маслоохладителя
2. Ограждение шланга

3. Вставьте прямой штуцер типа «елочка» шланга в отверстие Т коллектора привода барабана (Рисунок 50).

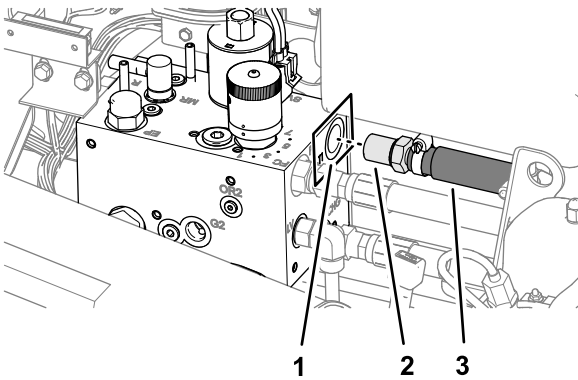


Рисунок 50

g268054

1. Отверстие Т (коллектор привода барабана)
2. Прямой штуцер
3. Шланг линии возврата маслоохладителя

4. Наденьте свободный конец шланга линии возврата маслоохладителя на впускную трубку маслоохладителя и закрепите шланг с помощью шлангового хомута (Рисунок 51).

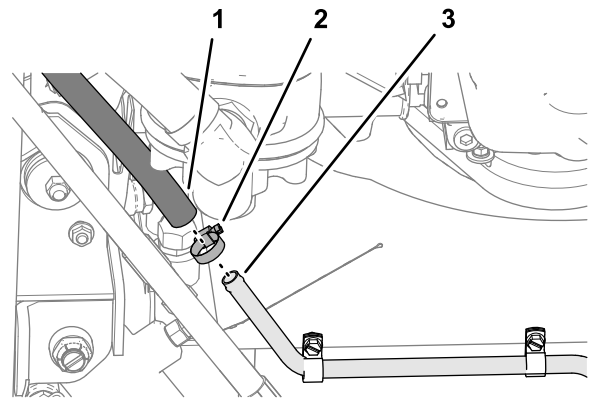


Рисунок 51

g268126

1. Шланг линии возврата маслоохладителя
2. Шланговый хомут
3. Впускная трубка маслоохладителя

11

Установка реле свечи предпускового прогрева

Детали не требуются

Процедура

Прикрепите реле свечи предпускового подогрева к радиатору с помощью болта с фланцем (№ 10 x ¾ дюйма) и контргайки (№ 10), снятых при выполнении действий, описанных в разделе [Разборка радиатора \(страница 10\)](#).

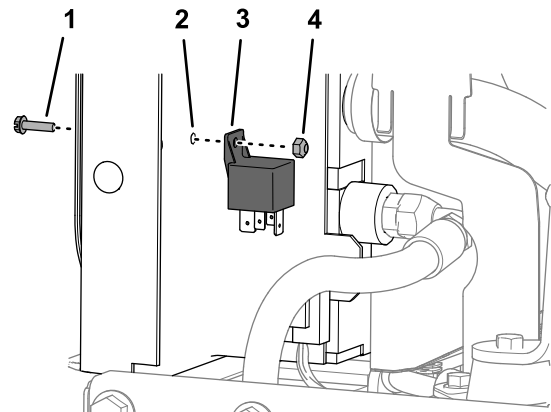


Рисунок 52

g268197

1. Болт с фланцем (№ 10 x ¾ дюйма)
2. Радиатор
3. Реле свечи предпускового подогрева
4. Контргайка (№10)

12

Установка расширительного бачка охлаждающей жидкости

Детали, требуемые для этой процедуры:

1	Малый шланговый хомут
---	-----------------------

Процедура

1. Установите расширительный бачок охлаждающей жидкости на кронштейн бачка, как показано на [Рисунок 53](#).

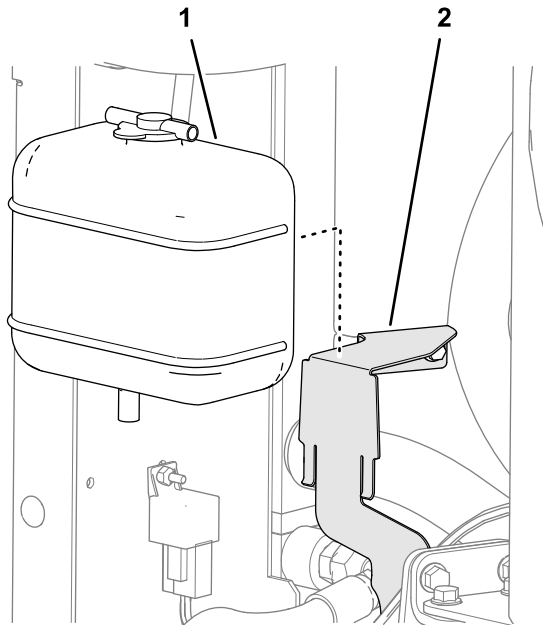


Рисунок 53

g268231

1. Расширительный бачок охлаждающей жидкости
2. Кронштейн расширительного бачка охлаждающей жидкости

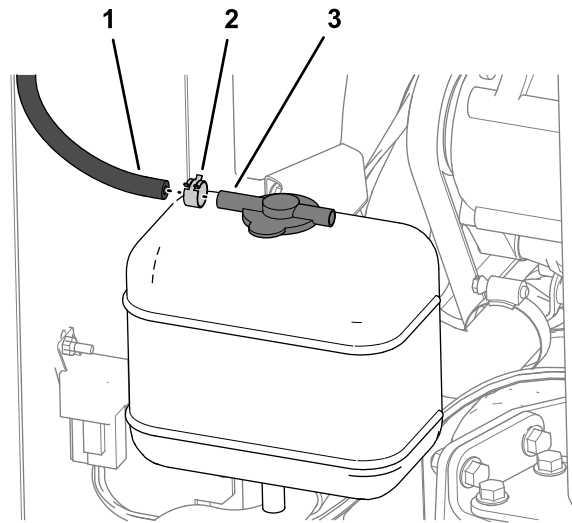


Рисунок 54

g268232

1. Шланг – 8 x 254 мм (5/16 x 10 дюймов)
2. Малый шланговый хомут
3. Длинный шланговый штуцер типа «елочка» (крышка расширительного бачка охлаждающей жидкости)

13

Установка крышки консоли и сиденья оператора

Детали не требуются

Установка крышки консоли

1. Выровняйте крышку над консолью управления и опустите на консоль ([Рисунок 54](#)).

2. Наденьте шланг размером 8 x 254 мм (5/16 x 10 дюймов) на более длинный шланговый штуцер типа «елочка», расположенный на крышке расширительного бачка охлаждающей жидкости, закрепив его с помощью малого шлангового хомута ([Рисунок 54](#)).

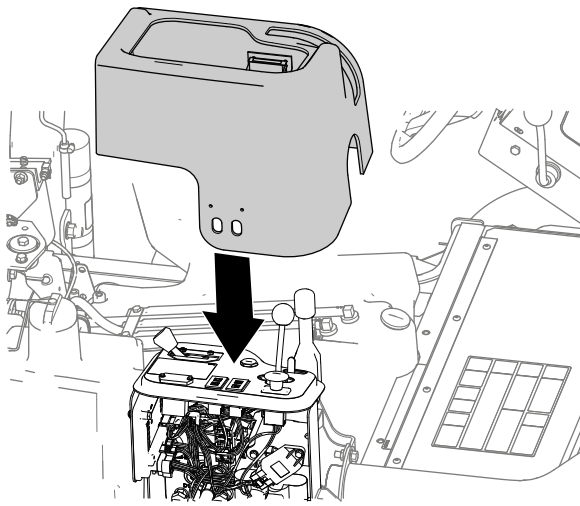


Рисунок 55

g268233

2. Убедитесь, что магнитные защелки консоли зафиксировали крышку.

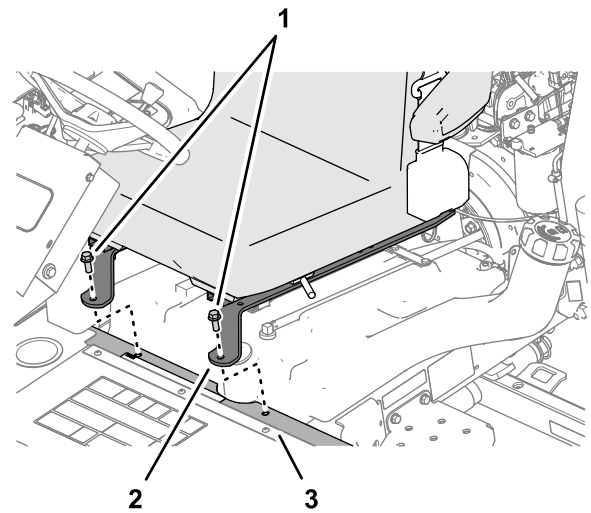


Рисунок 57

g267309

1. Колпачковые винты с фланцем
2. Планка сиденья
3. Опорный швеллер

Установка сиденья оператора

1. Разместите сиденье оператора над топливным баком и наклоните сиденье, чтобы получить доступ к нижней части.
2. Подсоедините 2-гнездовой разъем к клеммам переключателя сиденья (Рисунок 56).

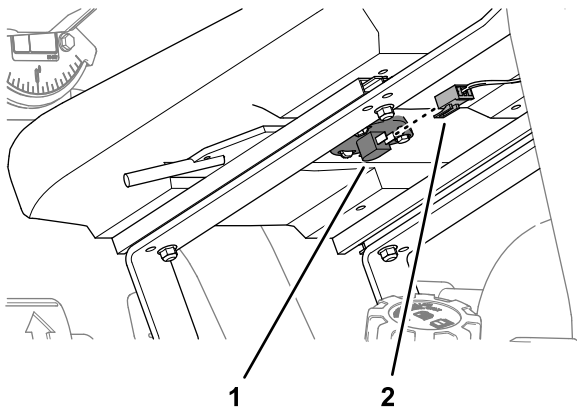


Рисунок 56

g267308

1. Переключатель сиденья
2. 2-гнездовой разъем (жгут проводов машины)

3. Наклоните сиденье вниз и совместите передние отверстия в планках сиденья с отверстиями в опорном швеллере (Рисунок 57).

4. Подсоедините планки сиденья к опорному швеллеру (Рисунок 57) с помощью 2 колпачковых винтов с фланцем, снятых при выполнении действий, описанных в разделе [Демонтаж сиденья оператора \(страница 4\)](#).
5. В задней части сиденья оператора совместите пазы в тепловом экране и отверстия в планках сиденья с элементом жесткости поперечной трубы (Рисунок 58).

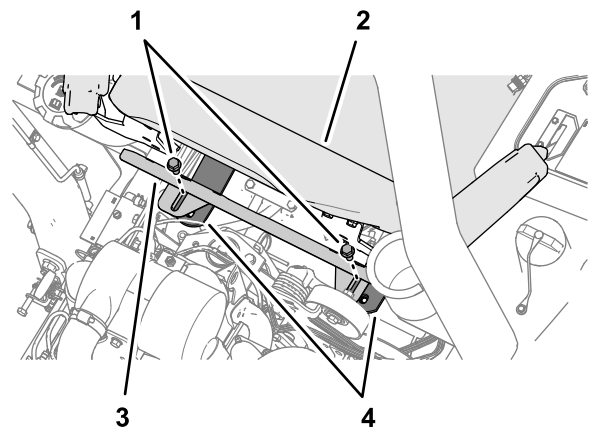


Рисунок 58

g267310

1. Колпачковые винты с фланцем
2. Сиденье
3. Тепловой экран
4. Планки сиденья

6. Прикрепите тепловой экран и планки сиденья к поперечной трубе с помощью 2 колпачковых винтов с фланцем, снятых при выполнении действий, описанных в разделе [Демонтаж сиденья оператора \(страница 4\)](#).

14

Добавление охлаждающей и гидравлической жидкостей

Детали не требуются

Процедура

Характеристики охлаждающей жидкости:
раствор воды и стабильного этиленгликолевого антифриза в соотношении 50/50

Объем охлаждающей жидкости: 6,2 л

Характеристики гидравлической жидкости: см. руководство оператора для вашей машины.

Объем гидравлической жидкости: до 3,8 л

1. Снимите крышку радиатора и медленно долейте охлаждающую жидкость указанного типа до полного заполнения радиатора (Рисунок 59).

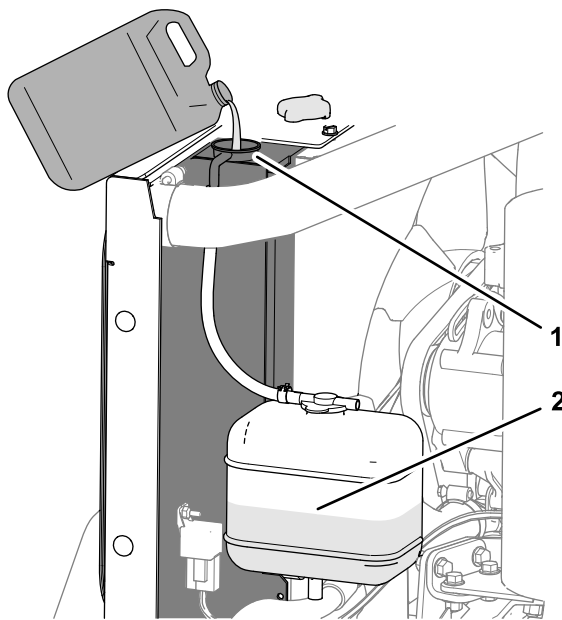


Рисунок 59

g268302

1. Радиатор (залейте охлаждающую жидкость)
2. Расширительный бачок охлаждающей жидкости (заполнен охлаждающей жидкостью на 1/2)

2. Установите крышку радиатора (Рисунок 59).
3. Снимите крышку расширительного бачка охлаждающей жидкости и долейте

охлаждающую жидкость указанного типа так, чтобы бачок был заполнен на 1/2 (Рисунок 59).

4. Установите крышку на расширительный бачок охлаждающей жидкости (Рисунок 59).
5. Проверьте уровень гидравлической жидкости в гидравлическом баке (Рисунок 60) и при необходимости долейте жидкость; см. процедуру «Проверка гидравлической системы» в руководстве оператора для вашей машины.

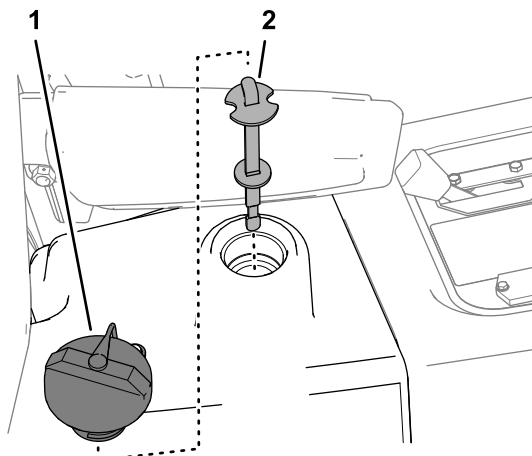


Рисунок 60

g268303

1. Крышка заливной горловины
2. Масломерный щуп

6. Запустите двигатель, дайте ему прогреться и проверьте машину на отсутствие утечек охлаждающей и гидравлической жидкостей. Устраните все утечки.
7. Выключите двигатель и извлеките ключ из замка зажигания.

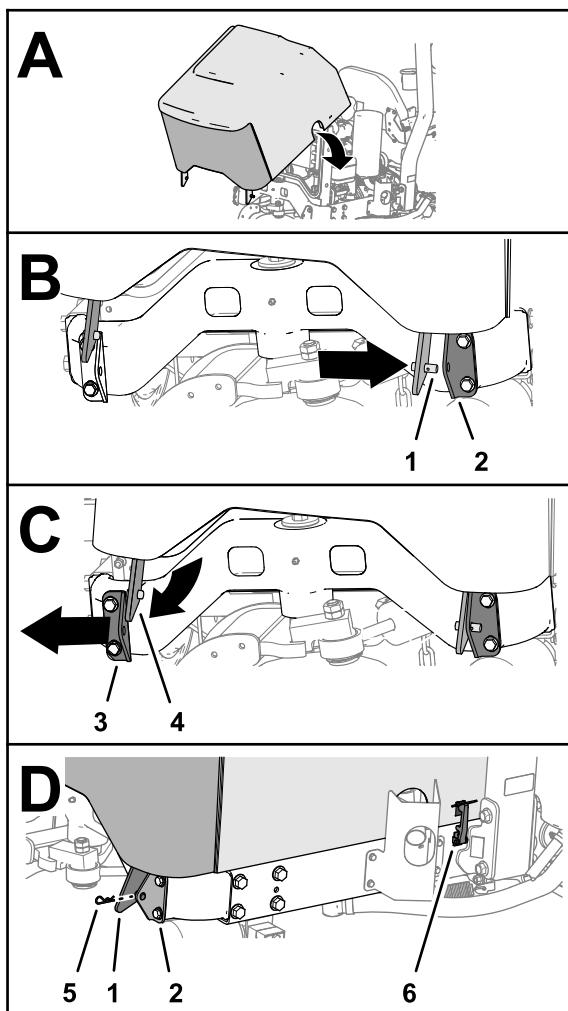
15

Установка капота

Детали не требуются

Процедура

1. Разместите капот над двигателем (Рисунок 61).



g268247

Рисунок 61

- | | |
|------------------------------------|-----------------------------------|
| 1. Правый кронштейн шарнира капота | 4. Левый кронштейн шарнира капота |
| 2. Правая опора капота | 5. Шплинт |
| 3. Левая опора капота | 6. Защелка |

2. Вставьте штифт правого кронштейна шарнира капота в отверстие в правой опоре капота и переместите капот вправо ([Рисунок 61](#)).
3. Совместите штифт левого кронштейна шарнира капота с отверстием в левой опоре капота и переместите капот влево ([Рисунок 61](#)).
4. Вставьте игольчатый шплинт в штифт правого кронштейна шарнира капота ([Рисунок 61](#)).
5. Закрепите капот 2 защелками ([Рисунок 61](#)).

Примечания:



Count on it.