



Zestaw serwisowy chłodnicy

Jednostka samojezdna Reelmaster® 3100-D

Model nr 121-3657

Instrukcja instalacji

⚠ OSTRZEŻENIE

KALIFORNIA Propozycja 65 ostrzeżenie

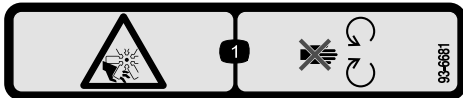
Użycie tego produktu może skutkować narażeniem się na działanie związków chemicznych uznanych w Stanie Kalifornia za wywołujące raka, uszkodzenia płodu lub działające szkodliwie dla rozrodczości.

Bezpieczeństwo

Naklejki informacyjne i ostrzegawcze



Etykiety dotyczące bezpieczeństwa oraz instrukcje są wyraźnie widoczne dla operatora i znajdują się w pobliżu wszystkich miejsc potencjalnego zagrożenia. Uszkodzone i brakujące etykiety należy wymienić.



decal93-6681

93-6681

1. Ryzyko skaleczenia / utraty kończyny; wentylator – należy trzymać się z dala od części ruchomych.

Elementy luzem

Za pomocą poniższego zestawienia sprawdź, czy zostały dostarczone wszystkie elementy.

Procedura	Opis	Ilość	Sposób użycia
1	Nie są potrzebne żadne części	–	Przygotuj maszynę.
2	Nie są potrzebne żadne części	–	Uzyskaj dostęp do maszyny.
3	Nie są potrzebne żadne części	–	Opróżnij chłodnicę i chłodnicę oleju.
4	Nie są potrzebne żadne części	–	Zdemontuj chłodnicę oleju hydraulicznego.
5	Nie są potrzebne żadne części	–	Zdemontuj węże chłodnicy.



Procedura	Opis	Ilość	Sposób użycia
6	Nie są potrzebne żadne części	–	Zdemontuj chłodnicę.
7	Chłodnica/chłodnica oleju Uszczelka piankowa Śruba z łbem kołnierзовym (1/4 x 3/4 cala) Śruba podsadzana (5/16 x 3/4 cala) Nakrętka z kołnierzem ząbkowanym (5/16 cala)	1 2 2 4 4	Przygotuj chłodnicę.
8	Złączka prosta (-8 Uszczelka po stronie pierścienia uszczelniającego typu O / 3/4 cala SAE) Kolano 90° (-8 Uszczelka po stronie pierścienia uszczelniającego typu O / 3/4 cala SAE) Złączka prosta (-8 Uszczelka po stronie pierścienia uszczelniającego typu O / 1 1/16 cala SAE) Wąż – 30 cm	1 1 1 1	Zamontuj chłodnicę/chłodnicę oleju na maszynie.
9	Dolna osłona wentylatora Zacisk wsporczy Rura wlotowa oleju Wkręt samogwintujący (3/4 x 1/4 cala) Górna osłona wentylatora Śruba z łbem kołnierзовym (1/4 x 1/2 cala) Nakrętka z kołnierzem ząbkowanym (1/4 cala) Dolny wąż chłodnicy Zacisk węża Wspornik zbiornika Wąż 8 x 254 mm Mały zacisk węża Górny wąż chłodnicy	1 2 1 6 1 4 4 1 2 1 1 1 1	Zamontuj osłony wentylatora i rurę chłodnicy oleju.
10	Wąż 90 cm Złączka prosta karbowana Zacisk węża	1 1 2	Wymiana węża powrotnego chłodnicy oleju.
11	Nie są potrzebne żadne części	–	Zamontuj przełącznik świecy żarowej.
12	Mały zacisk węża	1	Zamontuj zbiornik wyrównawczy chłodziwa.
13	Nie są potrzebne żadne części	–	Zamontuj pokrywę konsoli i fotel operatora.
14	Nie są potrzebne żadne części	–	Wlej chłodziwo i olej hydrauliczny.
15	Nie są potrzebne żadne części	–	Założ pokrywę silnika.

1

Przygotowanie maszyny

Nie są potrzebne żadne części

Procedura

▲ OSTROŻNIE

Jeśli pozostawisz kluczyk w stacyjce, silnik może zostać przypadkowo uruchomiony przez osobę postronną, co może grozić poważnymi obrażeniami ciała operatora lub innych osób.

Przez przystąpieniem do wykonywania jakichkolwiek czynności konserwacyjnych wyciągnij kluczyk ze stacyjki.

1. Przed opuszczeniem fotela operatora zaparkuj maszynę na równej nawierzchni, załącz hamulec postojowy, obniż zespoły tnące, wyłącz silnik, wyjmij kluczyk zapłonu i odczekaj, aż wszystkie części ruchome się zatrzymają.
2. Odepnij zacpek i podnieś pokrywę silnika.
3. Odczekaj aż silnik i chłodnica całkowicie się ochłodzą.

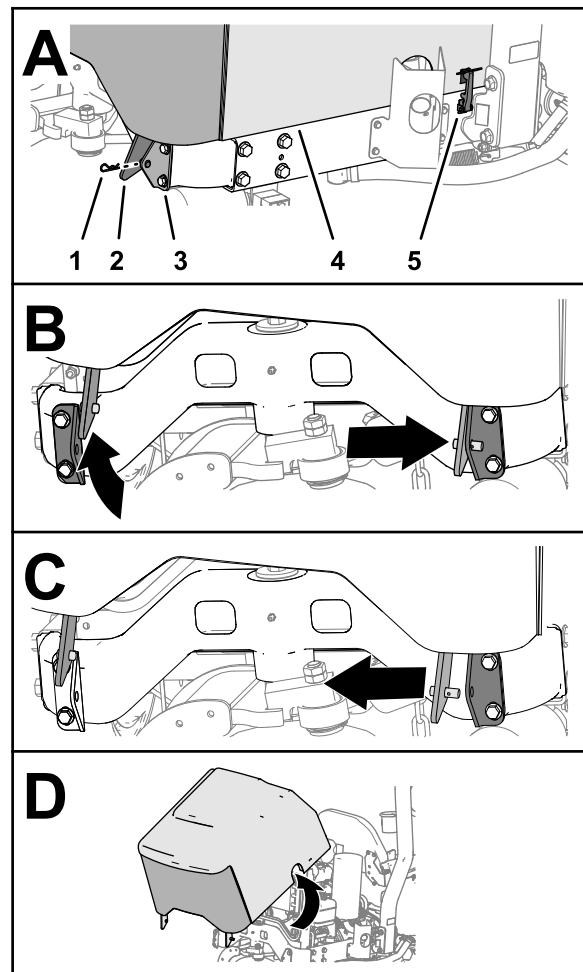
2

Dostęp do maszyny

Nie są potrzebne żadne części

Demontaż pokrywy silnika

1. Zamknij pokrywę silnika, ale nie zatrzaszkuj zatrzaszków (Rysunek 1).



g267307

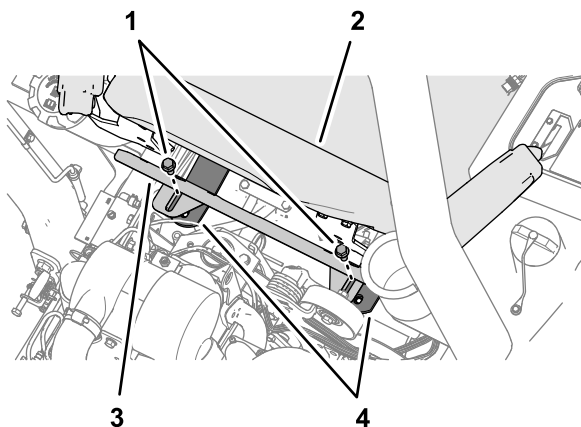
Rysunek 1

- | | |
|--------------------------------------|--------------------|
| 1. Zawlecзка | 4. Pokrywa silnika |
| 2. Wspornik sworznia pokrywy silnika | 5. Zatrzaszk |
| 3. Wspornik pokrywy silnika | |

2. Wyjmij zawleczkę z gniazda prawego wspornika sworznia pokrywy silnika (Rysunek 1).
3. Wysuń pokrywę silnika z lewego wspornika pokrywy silnika, przesuwając ją w prawo i podnieś lewy wspornik sworznia pokrywy silnika (Rysunek 1).
4. Wysuń pokrywę silnika z prawego wspornika pokrywy silnika, przesuwając ją w lewo i podnieś prawy wspornik sworznia pokrywy silnika (Rysunek 1).
5. Zdejmij pokrywę silnika z maszyny (Rysunek 1).

Demontaż fotela operatora

1. Z tyłu fotela operatora odkręć 2 śruby imbusowe z łbem kołnierzowym mocujące osłonę termiczną i rurę poprzeczną zaczepów fotela, a następnie zdemontuj osłonę termiczną (**Rysunek 2**).

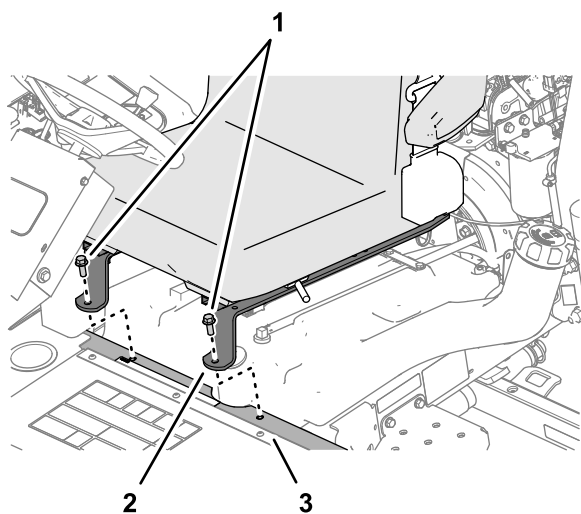


Rysunek 2

g267310

1. Śruby imbusowe z łbem kołnierzowym
2. Fotel
3. Osłona termiczna
4. Zaczepy fotela

2. Odkręć 2 śruby imbusowe z łbami kołnierzowymi mocujące zaczepy fotela do kanału podpory (**Rysunek 3**).

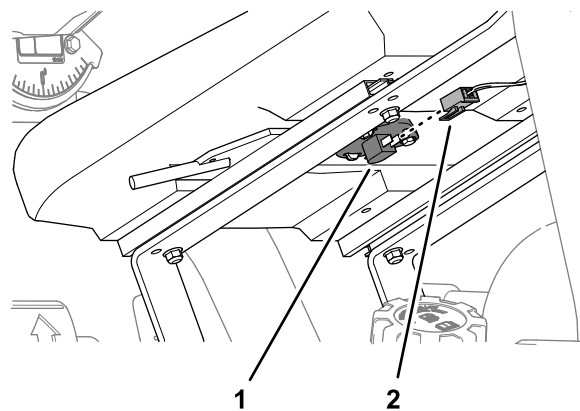


Rysunek 3

g267309

1. Śruby imbusowe z łbem kołnierzowym
2. Zaczep fotela
3. Kanał podpory

3. Przechyl fotel do przodu, aby uzyskać dostęp pod spód.
4. Odłącz złącze 2-stykowe gniazdowe od zacisków przełącznika siedziska (**Rysunek 4**).



Rysunek 4

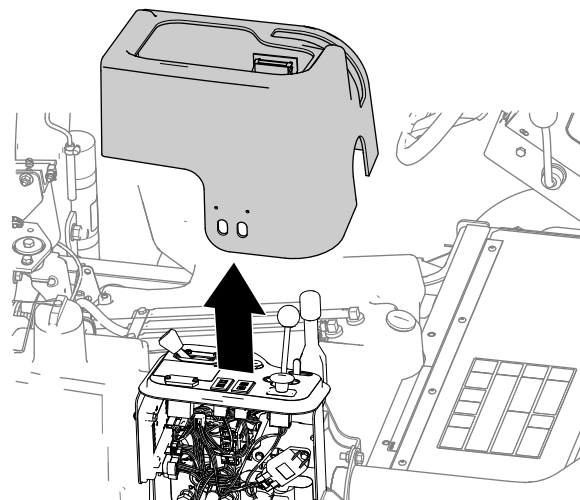
g267308

1. Przełącznik siedziska
2. 2-stykowe złącze gniazdowe (wiązka przewodów maszyny)

5. Zdemontuj fotel z maszyny.

Demontaż pokrywy konsoli

Podnieś pokrywę konsoli z panelu sterowania konsoli (**Rysunek 5**).



Rysunek 5

g267311

3

Spuszczanie chłodziwa i oleju hydraulicznego

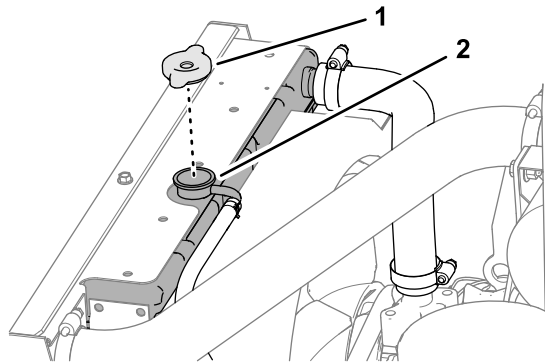
Nie są potrzebne żadne części

Opróżnianie chłodnicy

Pojemność tacy ociekowej: co najmniej 6,62 litra

1. Odkręć korek chłodnicy z szyjki wlewu chłodnicy (Rysunek 6).

Korekt chłodnicy nie będzie już potrzebny.

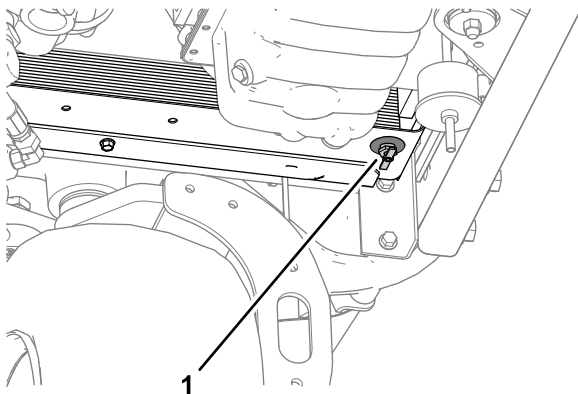


Rysunek 6

g267314

1. Korek chłodnicy
2. Szyjka wlewu chłodnicy

2. Ustaw tacę ociekową o wskazanej pojemności pod zaworem spustowym chłodnicy i otwórz zawór (Rysunek 7).



Rysunek 7

g267313

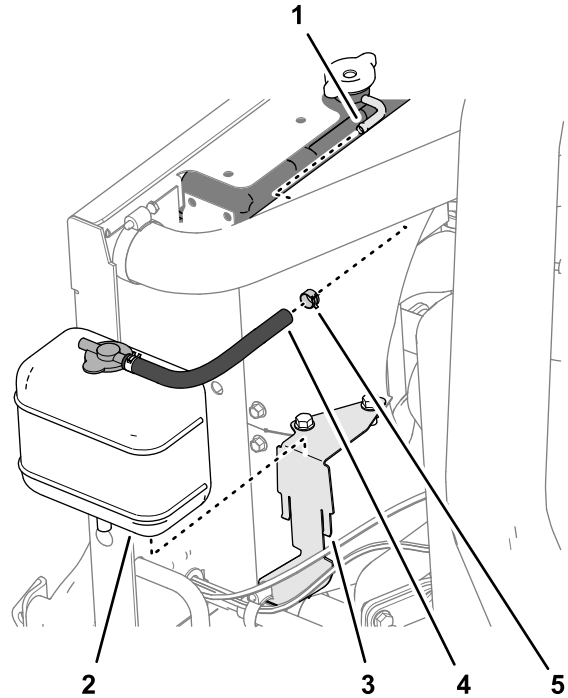
1. Zawór spustowy chłodnicy

3. Odczekaj, aż całe chłodziwo spłynie z chłodnicy.
4. Zamknij zawór spustowy (Rysunek 7).
5. Zużyte chłodziwo usuwaj w uprawnionym do tych celów ośrodku przeróbki odpadów,

ośrodku odpadów niebezpiecznych lub zgodnie z przepisami lokalnymi i krajowymi.

Demontaż zbiornika wyrównawczego chłodziwa

1. Zdejmij zacisk węża mocujący wąż do przelewu chłodnicy i odczep wąż od przelewu (Rysunek 8).



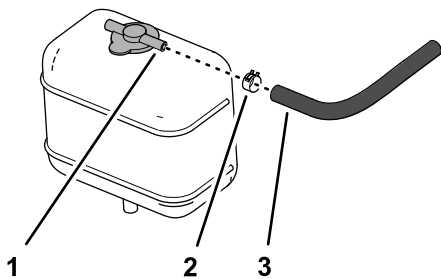
Rysunek 8

g267358

1. Przelew chłodnicy
2. Zbiornik wyrównawczy chłodziwa
3. Wspornik zbiornika
4. Wąż
5. Zacisk węża chłodziwa

2. Wsuń zbiornik do góry ze wspornika zbiornika i wyjmij zbiornik z maszyny (Rysunek 8).
3. Opróżnij zbiornik z chłodziwa.
4. Zdejmij zacisk węża mocujący wąż do złączki korka zbiornika chłodziwa i zdemontuj wąż.

Zachowaj zbiornik chłodziwa do późniejszego montażu. Wyrzuć wąż i zaciski węża.



Rysunek 9

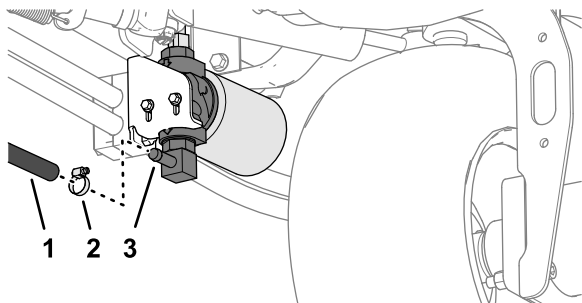
g267369

1. Złączka korka (zbiornika chłodziwa)
2. Zacisk węża
3. Wąż

Opróżnianie chłodnicy oleju

Pojemność tacy ociekowej: co najmniej 3,79 litra.

1. Zdejmij zacisk węża mocujący wąż powrotny zbiornika do złączki karbowanej głowicy filtra hydrauliki (Rysunek 10).



Rysunek 10

g267350

1. Wąż powrotny zbiornika
2. Zacisk węża
3. Złączka karbowana (głowica filtra – hydraulika)

2. Zdemontuj wąż powrotny zbiornika i odczekaj aż olej hydrauliczny w całości spłynie z głowicy filtra i węża (Rysunek 10).
3. Zamontuj wąż powrotny zbiornika i zacisk węża na złączkę karbowaną i zaciśnij zacisk (Rysunek 10).

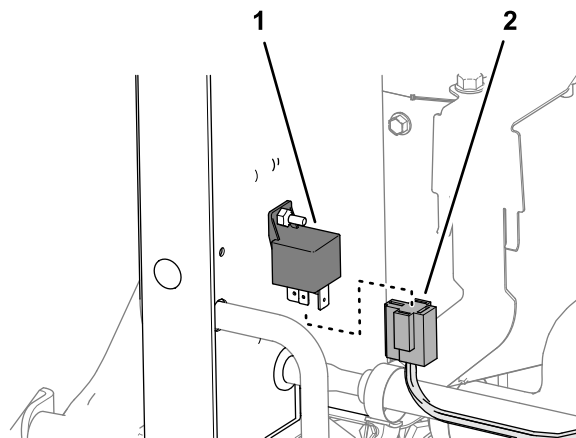
4

Demontaż chłodnicy oleju hydraulicznego

Nie są potrzebne żadne części

Procedura

1. Odłącz złącze 4-stykowe wiązki przewodów maszyny od przekaźnika śwec żarowych (Rysunek 11).

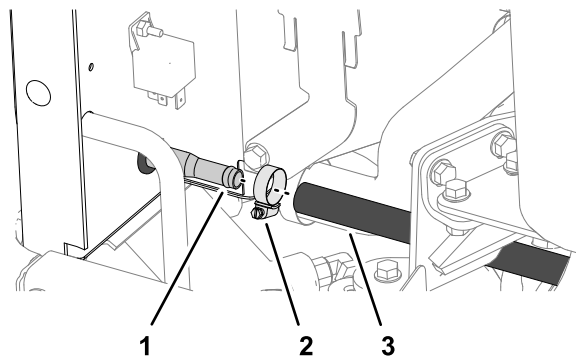


Rysunek 11

g267370

1. Przekaźnik śwec żarowych
2. Złącze 4-stykowe (wiązka przewodów maszyny)

2. Zdejmij zacisk węża mocujący wąż wlotowy chłodnicy hydrauliki do rury wlotowej hydrauliki i odłącz wąż od rury (Rysunek 12).

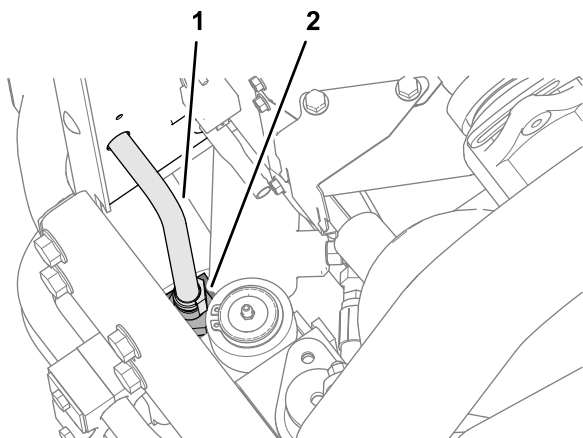


Rysunek 12

g267357

1. Rura wlotowa hydrauliki
2. Zacisk węża
3. Wąż wlotowy chłodnicy hydrauliki

3. Odłącz rurę wylotową chłodnicy hydrauliki od złączki na górze głowicy filtra hydrauliki (**Rysunek 13**).

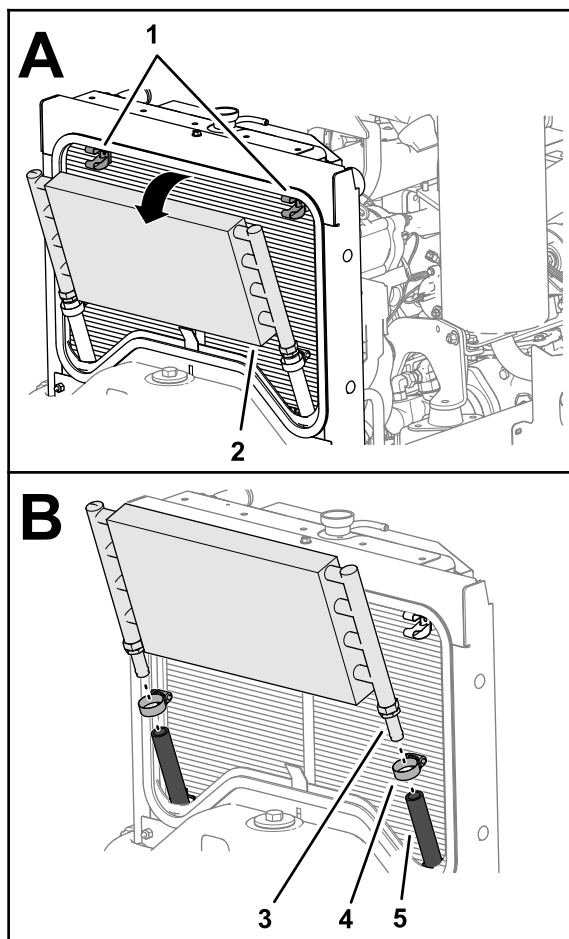


g267402

Rysunek 13

1. Rura wylotowa chłodnicy hydrauliki
2. Złączka (głowica filtra hydrauliki)

4. Pociągnij górę chłodnicy hydrauliki do tyłu, wyjmując ją z 2 zaczepów (**Rysunek 14**).



g267413

Rysunek 14

1. Zaczepy
2. Chłodnica oleju hydraulicznego
3. Złączka karbowana
4. Zacisk węża
5. Wąż

5. Zdejmij 2 zaciski węża mocujące węże do złączek karbowanych na dole chłodnicy oleju hydraulicznego (**Rysunek 14**).
6. Odłącz chłodnicę od węży i wyjmij chłodnicę z maszyny (**Rysunek 14**).

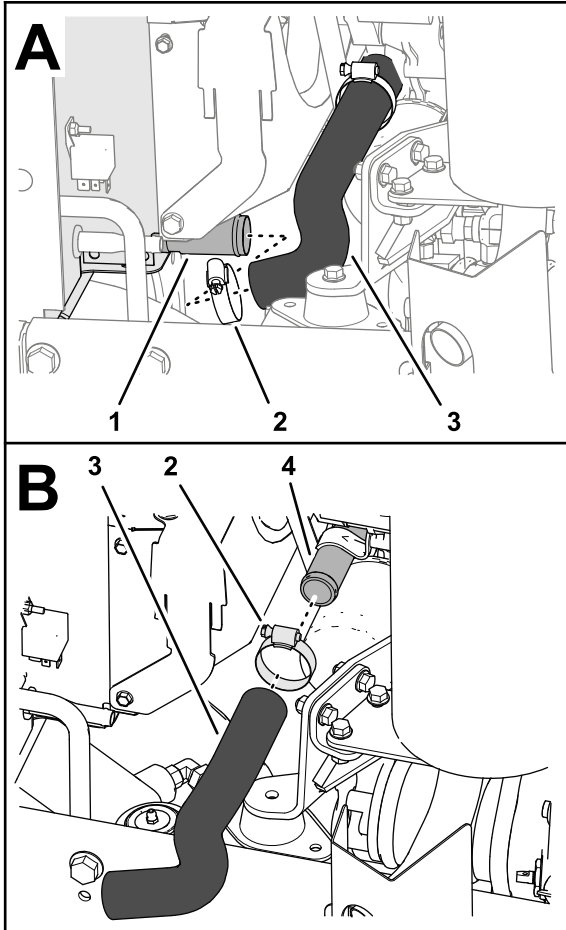
5

Demontaż węży chłodnicy

Nie są potrzebne żadne części

Procedura

1. Zdejmij zacisk węży mocujący dolny wąż chłodnicy do wylotu chłodnicy i odłącz wąż od chłodnicy ([Rysunek 15](#)).



Rysunek 15

g267352

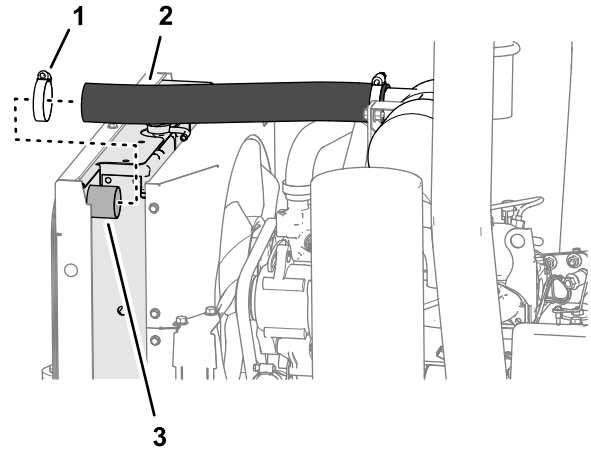
1. Wylot (chłodnica)
2. Zacisk węży
3. Dolny wąż chłodnicy
4. Wlot (silnika)

2. Zdejmij zacisk węży mocujący dolny wąż chłodnicy do wlotu do silnika i odłącz wąż od silnika ([Rysunek 15](#)).

Zachowaj zaciski węży do późniejszego montażu. Wyrzuć dolny wąż chłodnicy.

3. Zdejmij zacisk węży mocujący wąż wlotu powietrza do wylotu na górnym wsporniku chłodnicy ([Rysunek 16](#)).

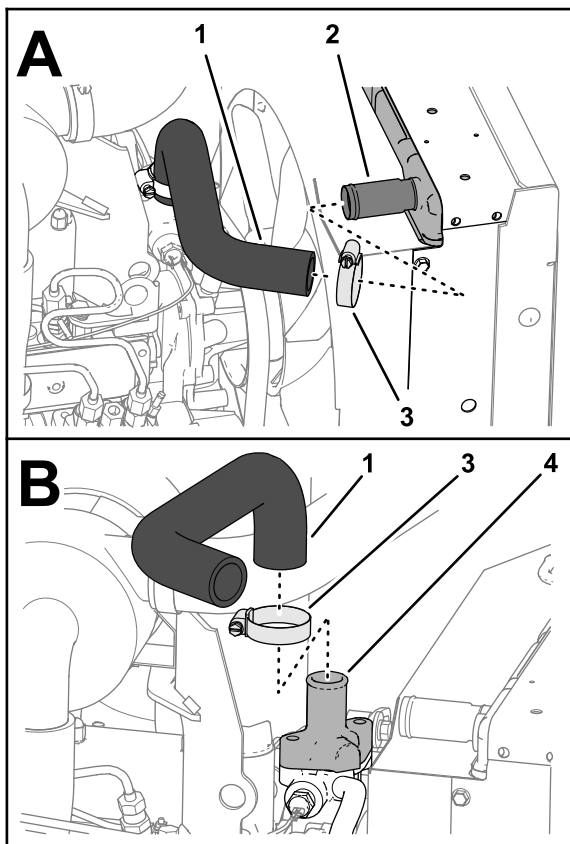
Zachowaj zacisk do późniejszego montażu. Nie ma konieczności zdejmowania węży wlotu powietrza z filtra powietrza silnika.



g267351

Rysunek 16

1. Zacisk węży
 2. Wąż wlotu powietrza
 3. Wylot (górnym wspornik chłodnicy)
-
4. Zdejmij zacisk węży mocujący górny wąż chłodnicy do wlotu chłodnicy i odłącz wąż od chłodnicy ([Rysunek 17](#)).



Rysunek 17

g267353

1. Górny wąż chłodnicy
2. Wlot (chłodnica)
3. Zacisk węża
4. Obudowa termostatu (silnik)

5. Zdejmij zacisk węża mocujący górny wąż chłodnicy do obudowy termostatu silnika i odłącz wąż od silnika (Rysunek 17).

Zachowaj 2 zaciski węża do późniejszego montażu. Wyrzuć górny wąż chłodnicy.

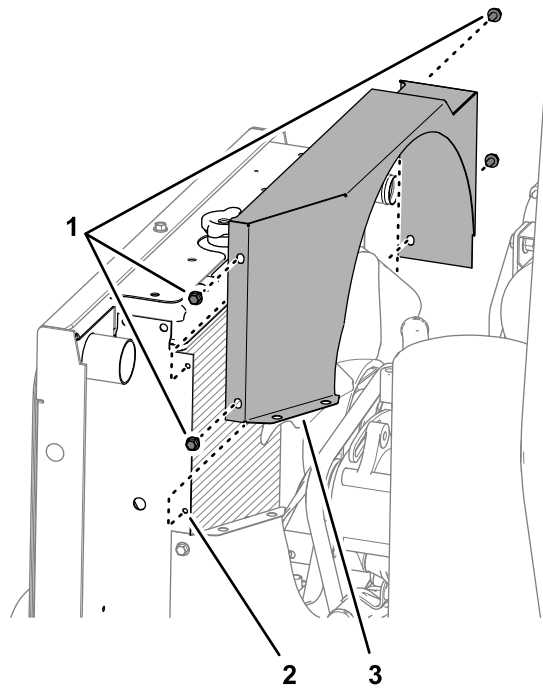
6

Demontaż chłodnicy

Nie są potrzebne żadne części

Demontaż osłon chłodnicy

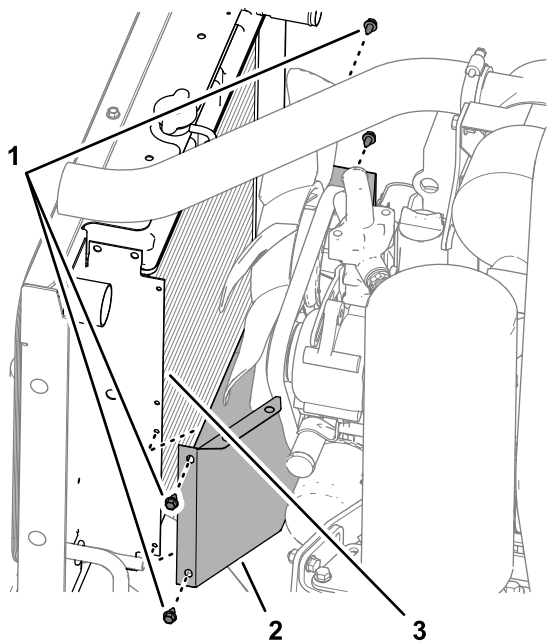
1. Odkręć 4 śruby z łbem kołnierzowym ($\frac{1}{4} \times \frac{1}{2}$ cala) mocujące górną osłonę wentylatora do kołnierza chłodnicy i zdejmij osłonę z maszyny (Rysunek 18).



Rysunek 18

g267426

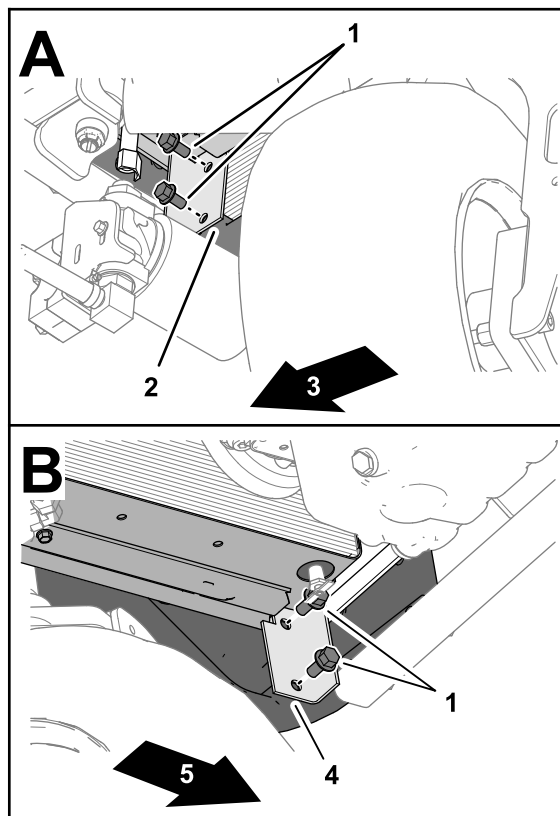
1. Śruby z łbem kołnierzowym ($\frac{1}{4} \times \frac{1}{2}$ cala)
 2. Kołnierz (chłodnica)
 3. Górna osłona wentylatora
2. Odkręć 4 śruby z łbem kołnierzowym ($\frac{1}{4} \times \frac{1}{2}$ cala) mocujące dolną osłonę wentylatora do kołnierza chłodnicy i zdejmij osłonę z maszyny (Rysunek 19).



Rysunek 19

g267447

1. Śruby z łbem kołnierzowym ($\frac{1}{4} \times \frac{1}{2}$ cala)
2. Dolna osłona wentylatora
3. Kołnierz (chłodnica)



Rysunek 20

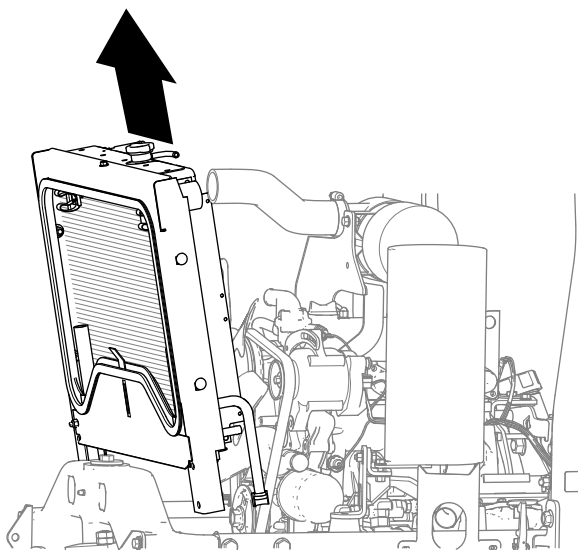
g267592

1. Śruby imbusowe z łbem kołnierzowym ($\frac{3}{8} \times \frac{3}{4}$ cala)
2. Prawy wspornik chłodnicy
3. Prawa strona maszyny
4. Lewy wspornik chłodnicy
5. Lewa strona maszyny

Demontaż chłodnicy z maszyny

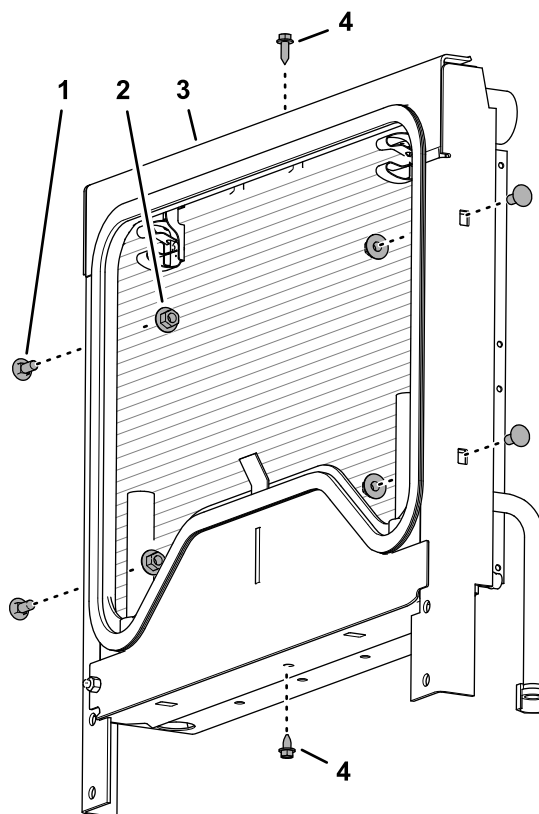
1. W przednim dolnym rogu chłodnicy odkręć 2 śruby imbusowe z łbem kołnierzowym ($\frac{3}{8} \times \frac{3}{4}$ cala) mocujące wspornik chłodnicy do tylnego odlewu maszyny ([Rysunek 20](#)).

2. Odkręć 2 śruby imbusowe z łbem kołnierzowym ($\frac{3}{8} \times \frac{3}{4}$ cala) mocujące wspornik chłodnicy do tylnego odlewu po przeciwnej stronie maszyny ([Rysunek 20](#)).
Zachowaj śruby imbusowe z łbem kołnierzowym do późniejszego wykorzystania.
3. Unieś chłodnicę do góry i wyjmij z maszyny ([Rysunek 21](#)).



Rysunek 21

g267591



Rysunek 22

g267666

- | | |
|-------------------------------------|------------------------------|
| 1. Śruba podsadzana | 3. Rama montażowa |
| 2. Nakrętka z kołnierzem ząbkowanym | 4. Śruba z łbem kołnierzowym |

7

Przygotowywanie chłodnicy

Części potrzebne do tej procedury:

1	Chłodnica/chłodnica oleju
2	Uszczelka piankowa
2	Śruba z łbem kołnierzowym (1/4 x 3/4 cala)
4	Śruba podsadzana (5/16 x 3/4 cala)
4	Nakrętka z kołnierzem ząbkowanym (5/16 cala)

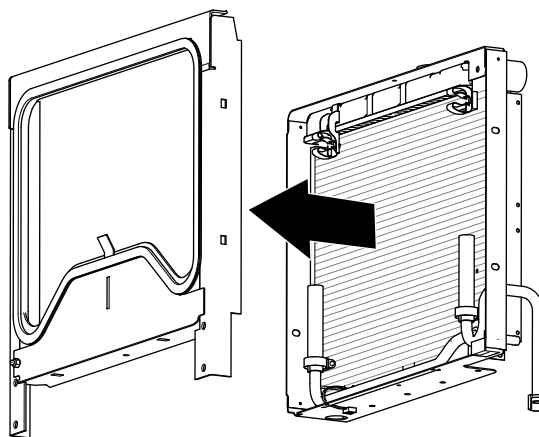
Demontaż chłodnicy

1. Odkręć 2 śruby z łbem kołnierzowym mocujące ramę montażową do chłodnicy (Rysunek 22)

2. Odkręć 4 śruby podsadzane i 4 nakrętki z kołnierzem ząbkowanym mocujące ramę montażową do chłodnicy (Rysunek 22)

Wyrzucić śruby z łbem kołnierzowym, śruby podsadzane i nakrętki z kołnierzem ząbkowanym.

3. Oddziel ramę montażową od chłodnicy (Rysunek 23).

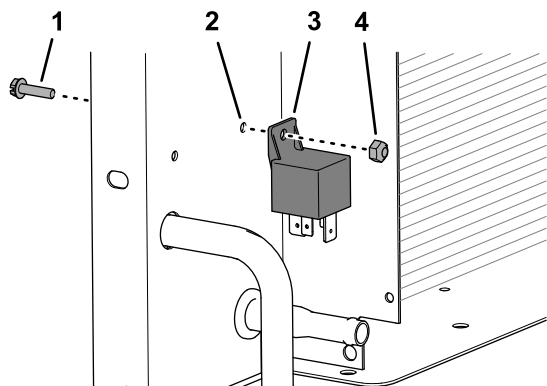


Rysunek 23

g267668

- Odkręć śrubę z łbem kołnierzowym (nr 10 x 3/4 cala) i nakrętkę zabezpieczającą (nr 10) mocujące przekaźnik świcy żarowej do chłodnicy i zdemontuj przekaźnik ([Rysunek 24](#)).

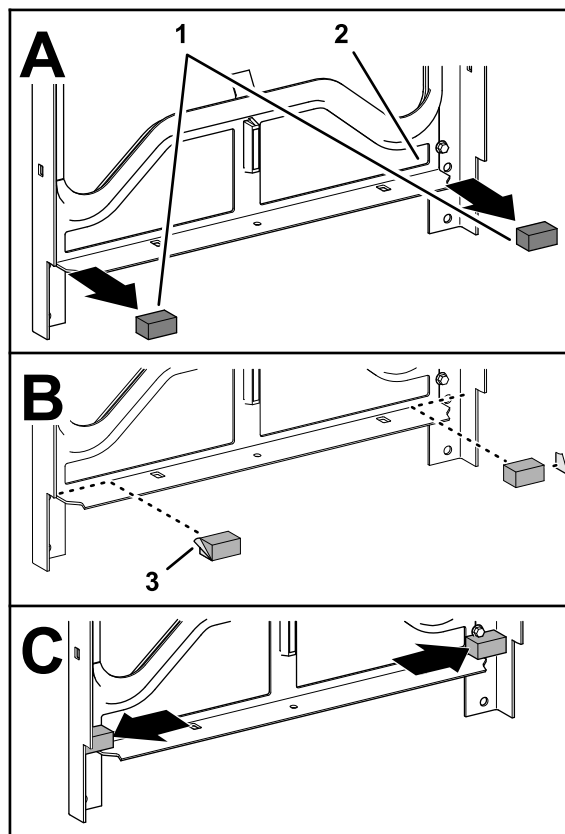
Zachowaj ramę montażową, śrubę, nakrętkę zabezpieczającą i przekaźnik. Wyrzuć chłodnicę i połączone węże, rury i zaciski.



Rysunek 24

g268219

- | | |
|---|-------------------------------------|
| 1. Śruba z łbem kołnierzowym (nr 10 x 3/4 cala) | 3. Przekaźnik świcy żarowej |
| 2. Chłodnica | 4. Nakrętka zabezpieczająca (nr 10) |



Rysunek 25

g267667

- | | |
|-------------------------------|------------------------------|
| 1. Uszczelki piankowe (stare) | 3. Uszczelki piankowe (nowe) |
| 2. Rama montażowa | |

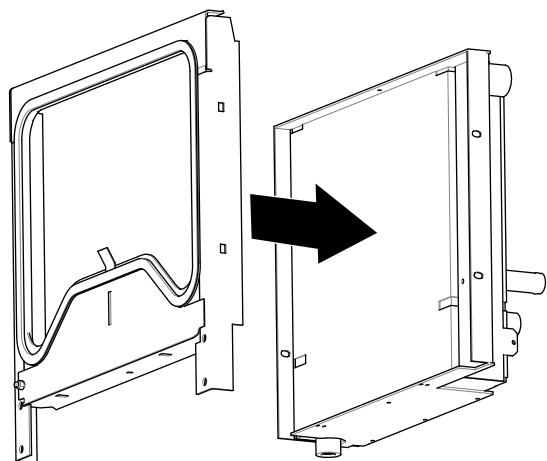
Wymiana uszczelki piankowej

- Usuń 2 uszczelki piankowe z dolnych wewnętrznych narożników ramy montażowej ([Rysunek 25](#)).

- Oczyść powierzchnię ramy w miejscu, z którego usunięto uszczelki ([Rysunek 25](#)).
- Zdejmij warstwę zabezpieczającą z nowych uszczeltek piankowych ([Rysunek 25](#)).
- Zamontuj uszczelki piankowe tak, jak pokazano na [Rysunek 25](#).

Montaż ramy montażowej z chłodnicy/chłodnicy oleju

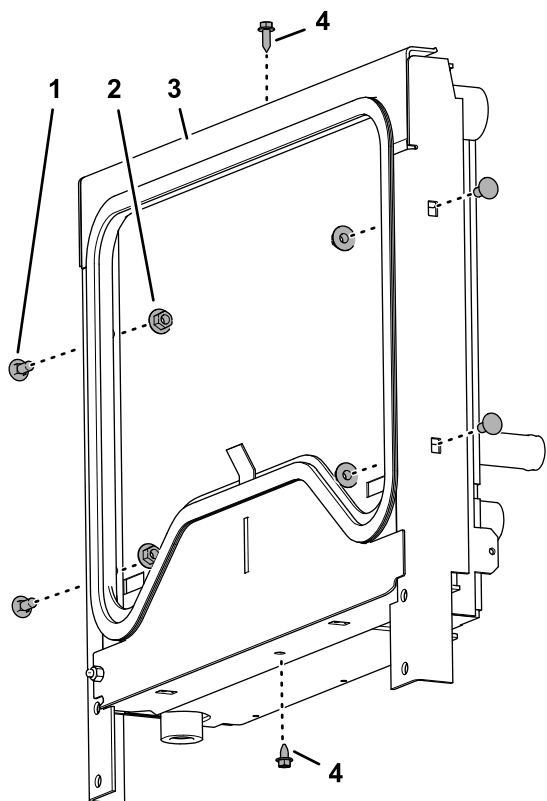
- Ustaw otwory w ramie montażowej tak, aby zrównały się z otworami chłodnicy/chłodnicy oleju ([Rysunek 26](#)).



Rysunek 26

g267663

- Luźno skręć ramę montażową z chłodnicą/chłodnicą oleju (Rysunek 27), wykorzystując 2 śruby z łbem kołnierzym ($\frac{1}{4} \times \frac{3}{4}$ cala).



Rysunek 27

g267665

- | | |
|---|---|
| 1. Śruba podsadzana ($\frac{5}{16} \times \frac{3}{4}$ cala) | 3. Rama montażowa |
| 2. Nakrętka z kołnierzem ząbkowanym ($\frac{5}{16}$ cala) | 4. Śruba z łbem kołnierzym ($\frac{1}{4} \times \frac{3}{4}$ cala) |

- Skręć ramę montażową z chłodnicą/chłodnicą oleju (Rysunek 27), wykorzystując 4 śruby

podsadzane ($\frac{5}{16} \times \frac{3}{4}$ cala) i 4 nakrętki z kołnierzem ząbkowanym ($\frac{5}{16}$ cala).

Dokręć nakrętki z łbem ząbkowanym i śruby z łbem kołnierzym.

8

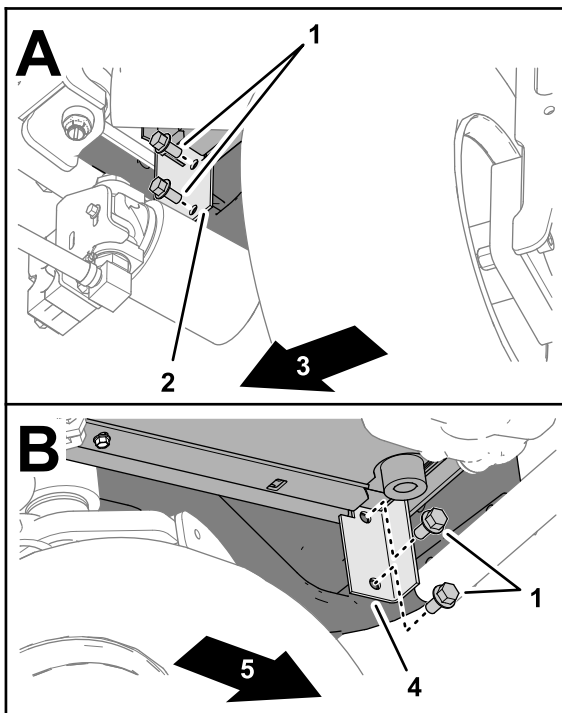
Montaż chłodnicy/chłodnicy oleju na maszynie

Części potrzebne do tej procedury:

1	Złączka prosta (-8 Uszczelka po stronie pierścienia uszczelniającego typu O / $\frac{3}{4}$ cala SAE)
1	Kolano 90° (-8 Uszczelka po stronie pierścienia uszczelniającego typu O / $\frac{3}{4}$ cala SAE)
1	Złączka prosta (-8 Uszczelka po stronie pierścienia uszczelniającego typu O / $1 \frac{1}{16}$ cala SAE)
1	Wąż – 30 cm

Montaż wspornika chłodnicy na odlewie tylnym

- W przednim dolnym rogu chłodnicy luźno przykręć wspornik chłodnicy do tylnego odlewu maszyny (Rysunek 28), wykorzystując 2 śruby imbusowe z łbem kołnierzym ($\frac{3}{8} \times \frac{3}{4}$ cala), wykręcone w kroku Demontaż chłodnicy z maszyny (Strona 10).



Rysunek 28

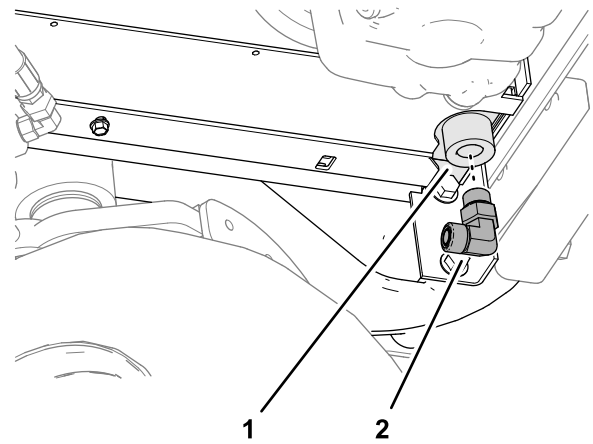
g267718

1. Śruby imbusowe z łbem kołnierzym ($\frac{3}{8} \times \frac{3}{4}$ cala)
2. Prawy wspornik chłodnicy
3. Prawa strona maszyny
4. Lewy wspornik chłodnicy
5. Lewa strona maszyny

2. Po przeciwnej stronie maszyny luźno skręć wspornik chłodnicy z tylnym odlewem ([Rysunek 28](#)), wykorzystując 2 śruby imbusowe z łbem kołnierzym ($\frac{3}{8} \times \frac{3}{4}$ cala).
3. Dokręć 4 śruby imbusowe z łbem kołnierzym.

Montaż złączek chłodnicy oleju i węża wylotowego

1. W przednim dolnym rogu chłodnicy zamocuj kolano 90° (-8 Uszczelka po stronie pierścienia uszczelniającego typu O / $\frac{3}{4}$ cala SAE) do wylotu chłodnicy oleju tak, jak pokazano na [Rysunek 29](#) i dokręć nakrętkę złącza.

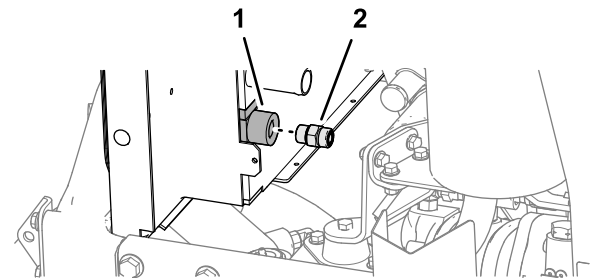


Rysunek 29

g267717

1. Wylot chłodnicy oleju
2. Kolano 90° (-8 Uszczelka po stronie pierścienia uszczelniającego typu O / $\frac{3}{4}$ cala SAE)

2. Zamocuj złączkę prostą (-8 Uszczelka po stronie pierścienia uszczelniającego typu O / $\frac{3}{4}$ cala SAE) do wylotu chłodnicy z chłodnicy/chłodnicy oleju i dokręć złączkę ([Rysunek 30](#)).



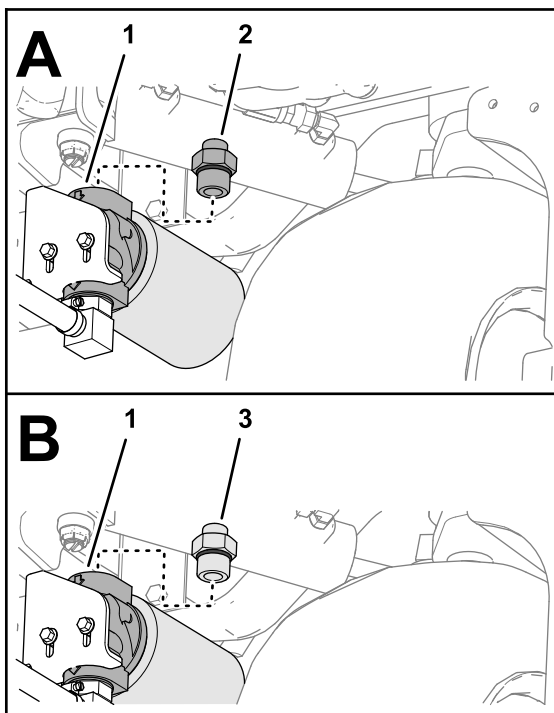
Rysunek 30

g267664

1. Wylot chłodnicy oleju
2. Złączka prosta (-8 Uszczelka po stronie pierścienia uszczelniającego typu O / $\frac{3}{4}$ cala SAE)

3. Wykręć złączkę z górnego gniazda głowicy filtra ([Rysunek 31](#)).

Wyrzuć złączkę.

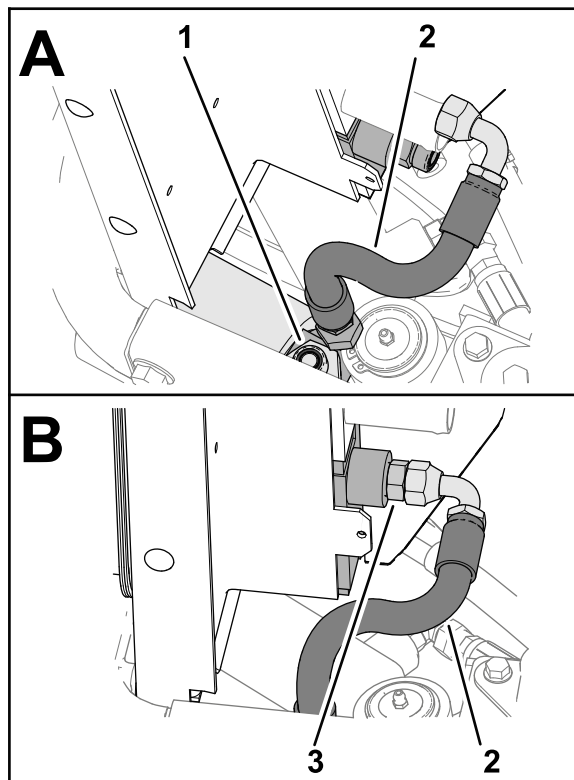


g267998

Rysunek 31

1. Złączka
2. Głowica filtra
3. Złączka prosta (-8 Uszczelka po stronie pierścienia uszczelniającego typu O / 1 1/16 cala SAE)

4. Zamocuj złączkę prostą (-8 Uszczelka po stronie pierścienia uszczelniającego typu O / 1 1/16 cala SAE) w górnym gnieździe głowicy filtra ([Rysunek 31](#)).
5. Luźno przykręć prostą złączkę ([Rysunek 32](#)) 30 cm węża na złączkę prostą zamocowaną w kroku 4.



g267944

Rysunek 32

1. Złączka prosta (-8 Uszczelka po stronie pierścienia uszczelniającego typu O / 1 1/16 cala SAE)
2. Wąż – 30 cm
3. Złączka prosta (-8 Uszczelka po stronie pierścienia uszczelniającego typu O / 3/4 cala SAE)

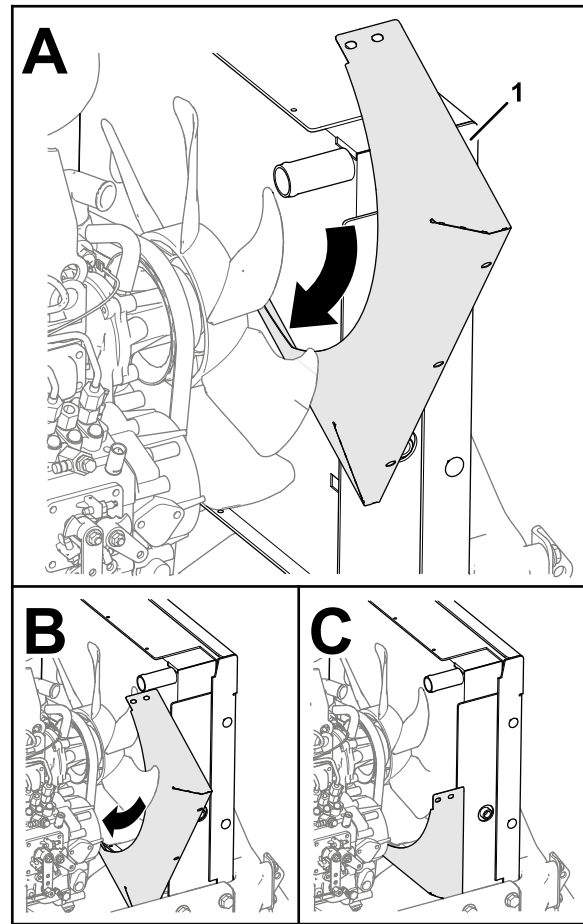
6. Zamocuj kolano 90° ([Rysunek 32](#)) węża na złączkę prostą (-8 Uszczelka po stronie pierścienia uszczelniającego typu O / 3/4 cala SAE) zamocowaną w kroku 2.
7. Dokręć złączki węża.

9

Montaż osłon wentylatora, węży chłodnicy i rury chłodnicy oleju

Części potrzebne do tej procedury:

1	Dolna osłona wentylatora
2	Zacisk wsporczy
1	Rura wlotowa oleju
6	Wkręt samogwintujący ($\frac{3}{4}$ x $\frac{1}{4}$ cala)
1	Górna osłona wentylatora
4	Śruba z łbem kołnierzym ($\frac{1}{4}$ x $\frac{1}{2}$ cala)
4	Nakrętka z kołnierzem ząbkowanym ($\frac{1}{4}$ cala)
1	Dolny wąż chłodnicy
2	Zacisk węża
1	Wspornik zbiornika
1	Wąż 8 x 254 mm
1	Mały zacisk węża
1	Górny wąż chłodnicy



Rysunek 33

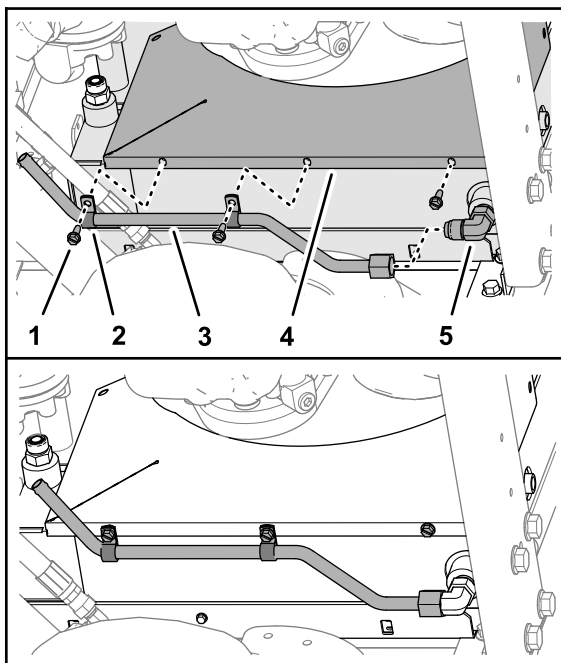
g267881

Montaż osłon wentylatora na chłodnicy/chłodnicy oleju

1. Ustaw dolną osłonę wentylatora na maszynie tak, jak pokazano na [Rysunek 33](#).

1. Dolna osłona wentylatora

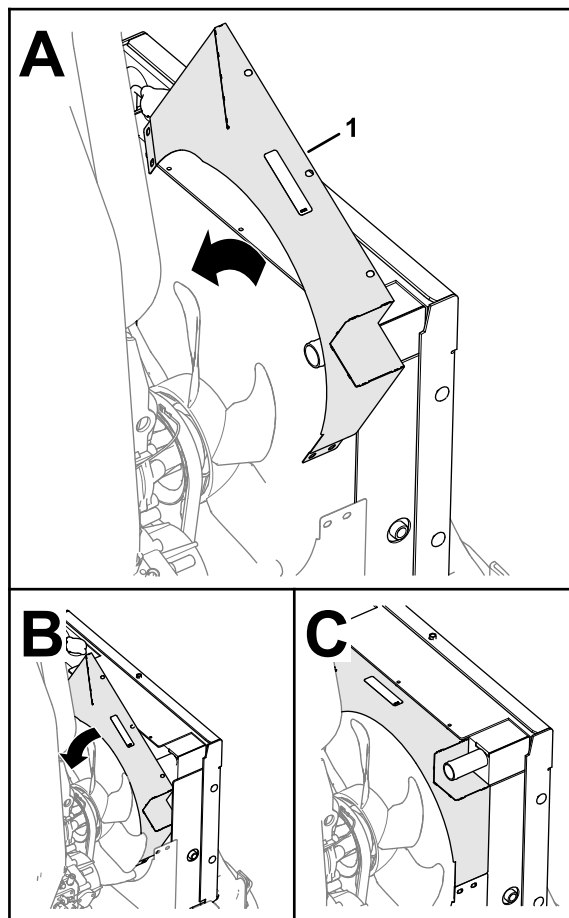
2. Zamocuj 2 zaciski wsporcze na rurze wlotu oleju ([Rysunek 34](#)).



g267884

Rysunek 34

- | | |
|---|--|
| 1. Wkręt samogwintujący ($\frac{1}{4}$ x $\frac{3}{4}$ cala) | 4. Dolna osłona wentylatora |
| 2. Zacisk wsporczy | 5. Kolano 90° (-8 Uszczelka po stronie pierścienia uszczelniającego typu O / $\frac{3}{4}$ cala SAE) |
| 3. Rura wlotowa oleju | |



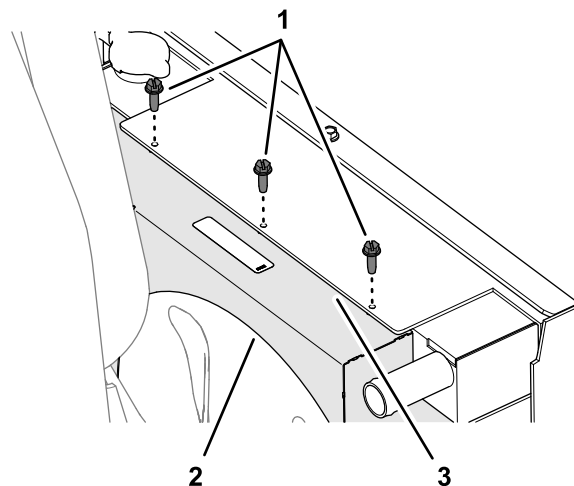
g267882

Rysunek 35

1. Górna osłona wentylatora

3. Nakręć nakrętkę przechylną rury na kolano 90° (Rysunek 34).
4. Przy użyciu 3 wkrętów samogwintujących ($\frac{1}{4}$ x $\frac{3}{4}$ cala) zamocuj zaciski, rurę i dolną osłonę na chłodnicy/chłodnicy oleju (Rysunek 34).
5. Dokręć nakrętkę przechylną na rurze wlotu oleju.
6. Ustaw górną osłonę wentylatora na maszynie tak, jak pokazano na Rysunek 35.

7. Przy użyciu 3 wkrętów samogwintujących ($\frac{1}{4}$ x $\frac{3}{4}$ cala) zamocuj zaciski, rurę i górną osłonę na chłodnicy/chłodnicy oleju (Rysunek 36).

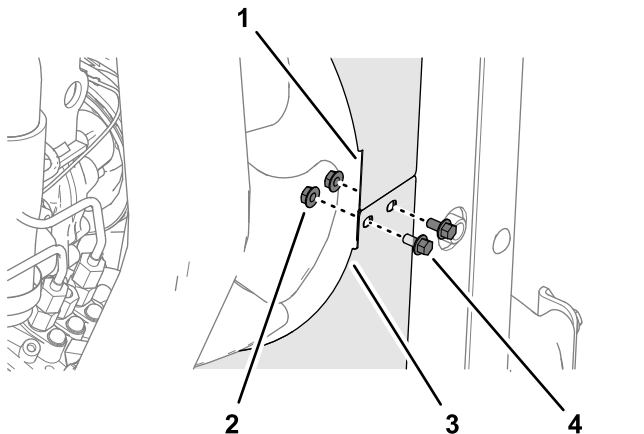


g267887

Rysunek 36

- | | |
|--|------------------------------|
| 1. Wkręty samogwintujące ($\frac{1}{4}$ x $\frac{3}{4}$ cala) | 3. Chłodnica/chłodnica oleju |
| 2. Górna osłona wentylatora | |

- Z lewej strony maszyny zamontuj górną i dolną osłonę wentylator (Rysunek 37), wykorzystując 2 śruby z łbem kołnierzym ($\frac{1}{4} \times \frac{1}{2}$ cala) i 2 nakrętki z kołnierzem ząbkowanym ($\frac{1}{4}$ cala).

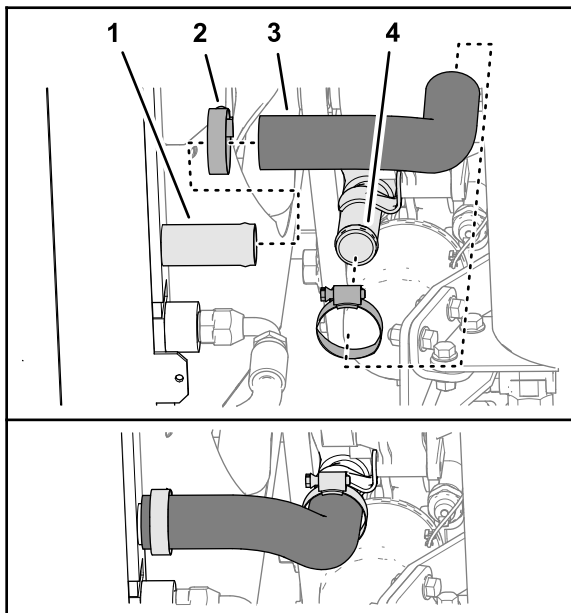


Rysunek 37

- | | |
|---|---|
| 1. Górna osłona wentylatora | 3. Dolna osłona wentylatora |
| 2. Nakrętka z kołnierzem ząbkowanym ($\frac{1}{4}$ cala) | 4. Śruba z łbem kołnierzym ($\frac{1}{4} \times \frac{1}{2}$ cala) |

Montaż dolnego węża chłodnicy

- Luźno zamocuj dolny wąż chłodnicy na wylocie chłodnicy z wykorzystaniem zacisku węża tak, jak pokazano na Rysunek 38.



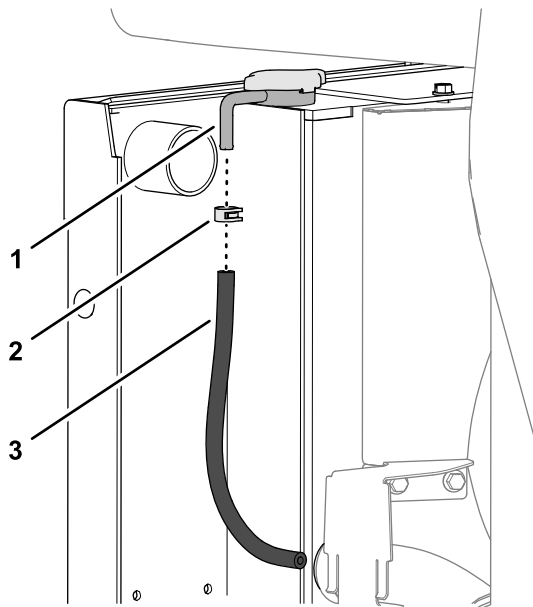
Rysunek 38

- | | |
|----------------------|------------------------|
| 1. Wylot (chłodnica) | 3. Dolny wąż chłodnicy |
| 2. Zacisk węża | 4. Wlot (silnika) |

- Zamocuj drugi koniec dolnego węża chłodnicy do wlotu silnika z wykorzystaniem zacisku węża (Rysunek 38).
- Zamknij oba zaciski węża.

Montaż węża przelewu chłodziwa

Zamontuj wąż 8 x 254 mm na złączkę przelewu chłodnicy i zamocuj wąż na złączce małym zaciskiem węża (Rysunek 39).

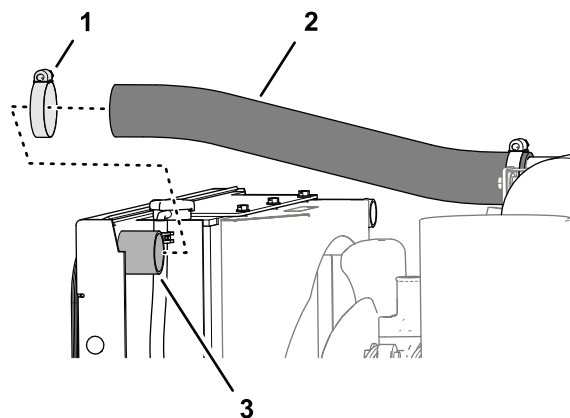


Rysunek 39

- | | |
|----------------------|-------------------|
| 1. Przelew chłodnicy | 3. Wąż 8 x 254 mm |
| 2. Zacisk węża | |

Montaż węża wlotu powietrza

- Zamontuj wolny koniec węża wlotu powietrza na wylot na górze chłodnicy (Rysunek 40).



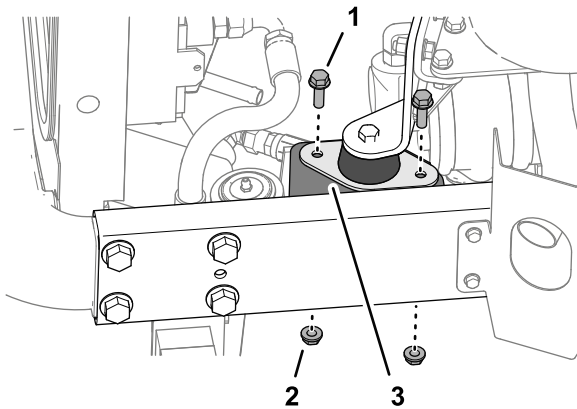
Rysunek 40

- | | |
|------------------------|----------------------|
| 1. Zacisk węża | 3. Wylot (chłodnica) |
| 2. Wąż wlotu powietrza | |

2. Zamocuj wąż do wylotu z wykorzystaniem zacisku węża (Rysunek 40) zdemontowanego w kroku 5 Demontaż węży chłodnicy (Strona 8).

Montaż wspornika zbiornika chłodziwa do osłon wentylatora

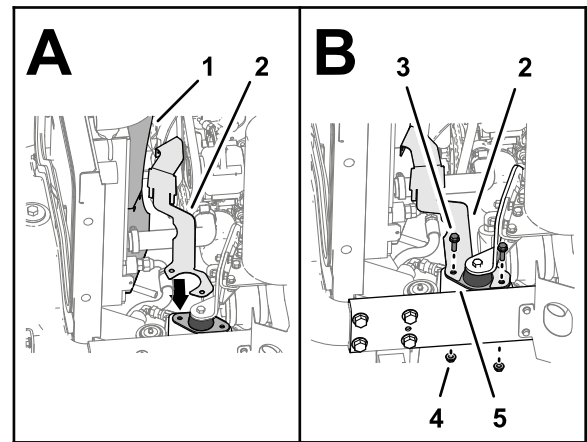
1. Z prawej strony maszyny odkręć 2 śruby z łbem kołnierzowym (5/16 x 1 cal) i 2 nakrętki z kołnierzem ząbkowanym (5/16 cala) mocujące mocowanie silnika do wspornika silnika w ramie (Rysunek 41).



Rysunek 41

g267888

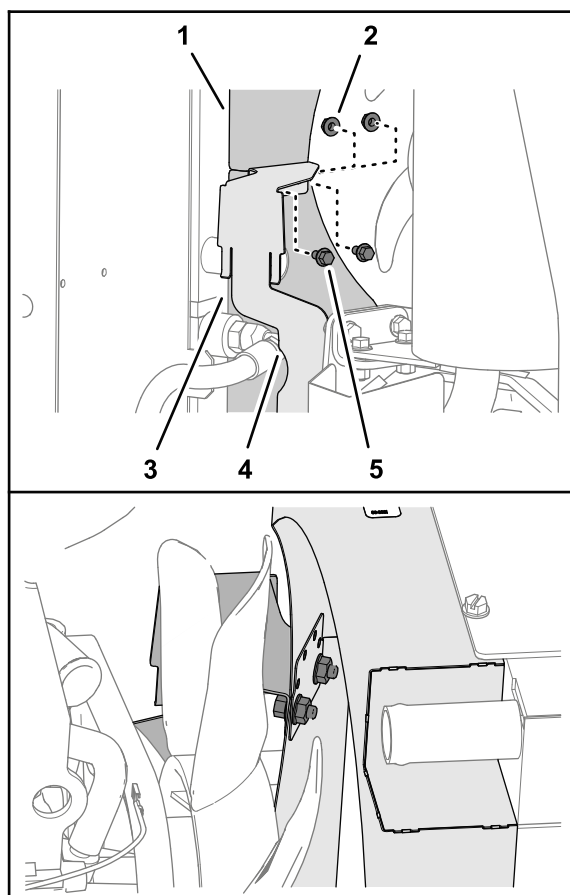
1. Śruba z łbem kołnierzowym (5/16 x 1 cal)
 2. Nakrętka z kołnierzem ząbkowanym (5/16 cala)
 3. Mocowanie silnika
2. Ustaw otwory we wsporniku zbiornika chłodziwa równo z otworami w górnej i dolnej osłonie wentylatora oraz otworami mocowania silnika (Rysunek 42).



g267883

Rysunek 42

1. Górna osłona wentylatora
 2. Wspornik zbiornika chłodziwa
 3. Śruba z łbem kołnierzowym (5/16 x 1 cal)
 4. Nakrętka z kołnierzem ząbkowanym (5/16 cala)
 5. Mocowanie silnika
3. Luźno przykręć wspornik zbiornika chłodziwa do mocowania silnika (Rysunek 42), wykorzystując 2 śruby z łbem kołnierzowym (5/16 x 1 cal) i 2 nakrętki z kołnierzem ząbkowanym (5/16 cala) odkręcone w kroku 1.
 4. Zamontuj górną osłonę wentylatora, dolną osłonę wentylatora i wspornik zbiornika chłodziwa (Rysunek 43), wykorzystując 2 śruby z łbem kołnierzowym (1/4 x 1/2 cala) i 2 nakrętki z kołnierzem ząbkowanym (1/4 cala).



Rysunek 43

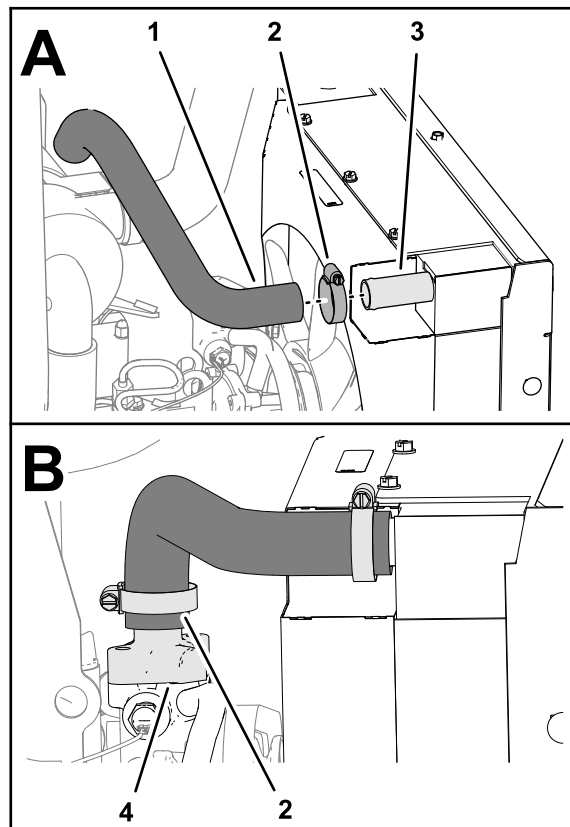
g267885

- | | |
|--|---|
| 1. Górna osłona wentylatora | 4. Wspornik zbiornika chłodziwa |
| 2. Nakrętka z kołnierzem ząbkowanym (1/4 cala) | 5. Śruba z łbem kołnierzowym (1/4 x 1/2 cala) |
| 3. Dolna osłona wentylatora | |

5. Dokręć śruby z łbem kołnierzowym (1/4 x 1/2 cala) i (5/16 x 1 cal) oraz nakrętki z kołnierzem ząbkowanym (1/4 cala) i (5/16 cala).

Montaż górnego węża chłodziwy

1. Luźno zamocuj górny wąż chłodziwy na wlocie chłodziwy (**Rysunek 44**) z wykorzystaniem zacisku węża zdjętego w kroku 5 **Demontaż węży chłodziwy (Strona 8)**.



Rysunek 44

g268195

- | | |
|------------------------|--------------------------------|
| 1. Górny wąż chłodziwy | 3. Wlot (chłodziwa) |
| 2. Zacisk węża | 4. Obudowa termostatu (silnik) |

2. Zamocuj drugi koniec górnego węża chłodziwy do obudowy termostatu silnika (**Rysunek 44**) z wykorzystaniem drugiego zacisku węża zdjętego w kroku 5 **Demontaż węży chłodziwy (Strona 8)**.
3. Zamknij zaciski węża.

10

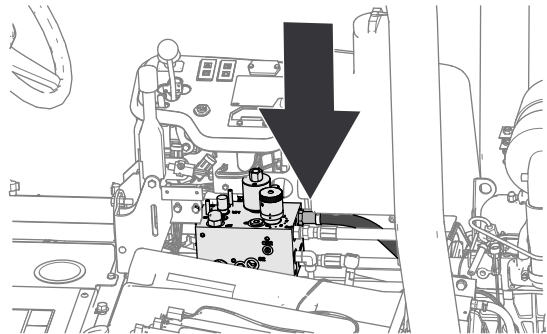
Wymiana węża powrotnego chłodnicy oleju

Części potrzebne do tej procedury:

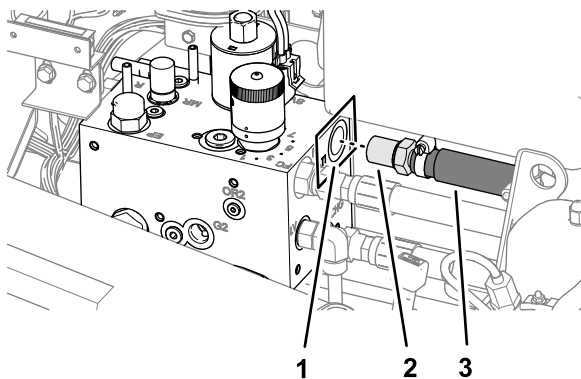
1	Wąż 90 cm
1	Złączka prosta karbowana
2	Zacisk węża

Demontaż węża powrotnego chłodnicy oleju

1. Na kolektorze napędu wirnika odłącz złączkę prostą węża powrotnego chłodnicy oleju z gniazda T kolektora ([Rysunek 45](#)).



g268052



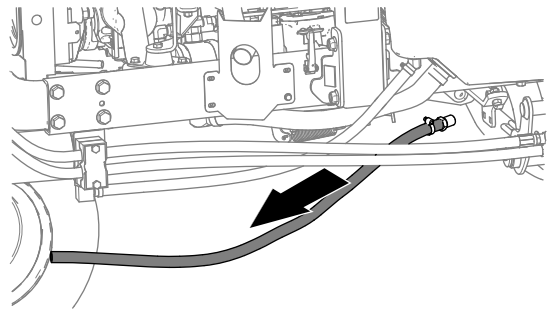
g268054

Rysunek 45

1. Gniazdo T (kolektor napędu wirnika)
2. Złączka prosta
3. Wąż powrotny chłodnicy oleju

2. Zdemontuj wąż powrotny chłodnicy oleju z maszyny ([Rysunek 46](#)).

Wyrzuć wąż powrotny chłodnicy oleju.

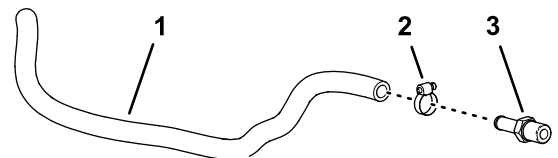


g268053

Rysunek 46

Przygotowanie węża powrotnego chłodnicy oleju

Zamocuj wąż 90 cm na prostą złączkę karbowaną i zamocuj go zaciskiem węża ([Rysunek 47](#)).



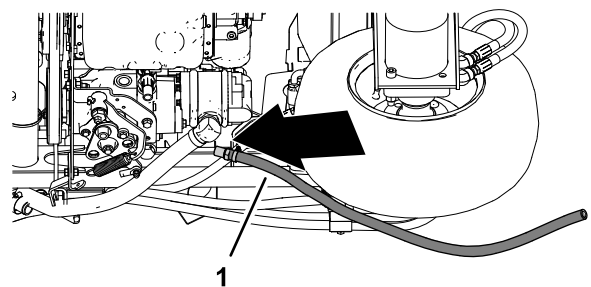
g268127

Rysunek 47

1. Wąż 90 cm
2. Zacisk węża
3. Złączka prosta karbowana

Montaż węża powrotnego chłodnicy oleju

1. Na dole maszyny ustaw wąż powrotny chłodnicy oleju równo z prawym kanałem ramy tak, jak pokazano na [Rysunek 48](#).

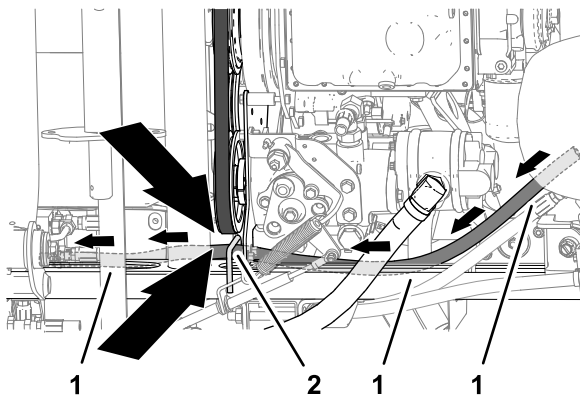


g268128

Rysunek 48

1. Wąż powrotny chłodnicy oleju
2. Poprowadź wąż wzdłuż kanału ramy w kierunku konsoli sterowania ([Rysunek 49](#))

Ważne: Dopilnuj, aby wąż był poprowadzony przez osłonę węża przyspawaną do kanału ramy.

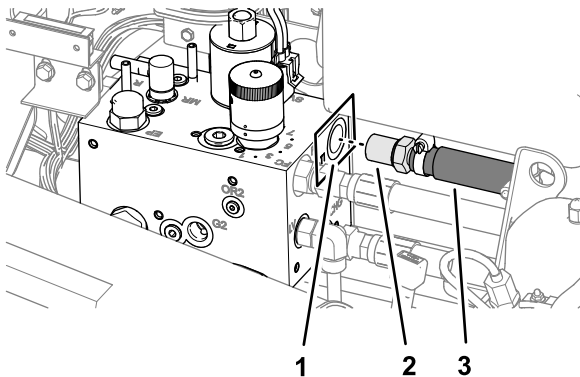


Rysunek 49

g268129

1. Wąż powrotny chłodnicy oleju
2. Osłona węża oleju

3. Zamocuj złączkę prostą karbowaną węża w gnieździe T kolektora napędu wirnika (Rysunek 50).

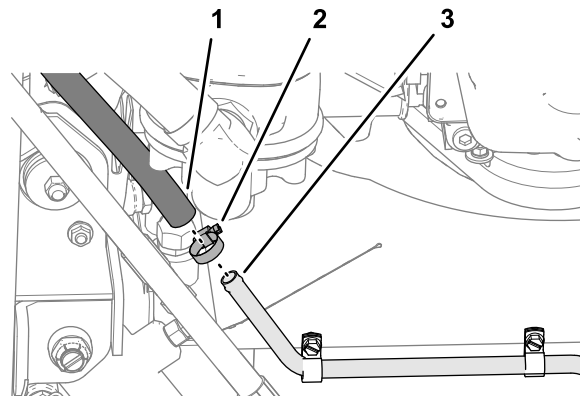


Rysunek 50

g268054

1. Gniazdo T (kolektor napędu wirnika)
2. Złączka prosta
3. Wąż powrotny chłodnicy oleju

4. Zamocuj wolny koniec węża powrotnego chłodnicy oleju na rurze wlotu oleju i zabezpiecz wąż zaciskiem węża (Rysunek 51).



Rysunek 51

g268126

1. Wąż powrotny chłodnicy oleju
2. Zacisk węża
3. Rura wlotowa oleju

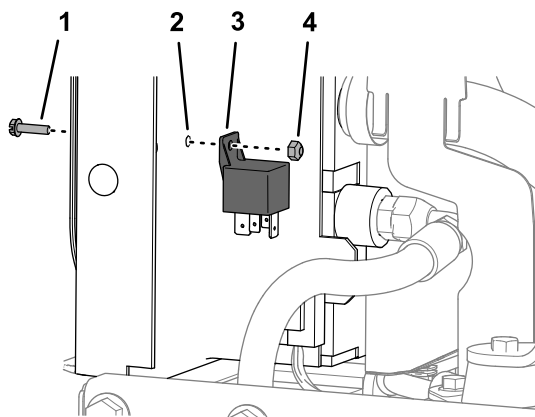
11

Montaż przełącznika świecy żarowej

Nie są potrzebne żadne części

Procedura

Zamontuj przełącznik świecy żarowej na chłodnicy z wykorzystaniem śruby z łbem kołnierzowym (nr 10 x $\frac{3}{4}$ cala) i nakrętki zabezpieczającej (nr 10) wykręconych w kroku [Demontaż chłodnicy \(Strona 11\)](#).



Rysunek 52

g268197

1. Śruba z łbem kołnierzowym (nr 10 x $\frac{3}{4}$ cala)
2. Chłodnica
3. Przełącznik świecy żarowej
4. Nakrętka zabezpieczająca (nr 10)

12

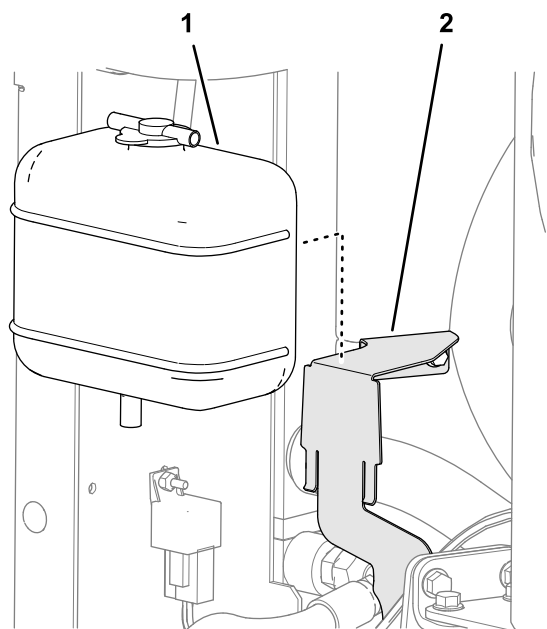
Montaż zbiornika wyrównawczego chłodziwa

Części potrzebne do tej procedury:

1	Mały zacisk węża
---	------------------

Procedura

1. Zamontuj zbiornik wyrównawczy chłodziwa na wsporniku zbiornika chłodziwa tak, jak pokazano na [Rysunek 53](#).

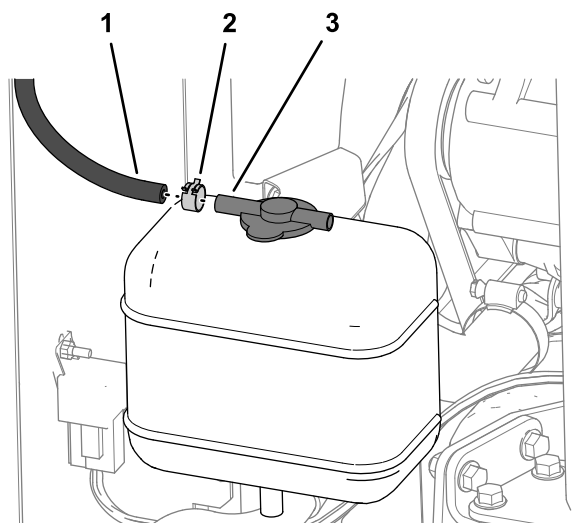


Rysunek 53

g268231

1. Zbiornik wyrównawczy chłodziwa
2. Wspornik zbiornika chłodziwa

2. Zamontuj wężyk 8 x 254 mm na dłuższą złączkę karbowaną w korku zbiornika wyrównawczego chłodziwa i zabezpiecz małym zaciskiem wężyka ([Rysunek 54](#)).



g268232

Rysunek 54

1. Wężyk 8 x 254 mm
2. Mały zacisk wężyka
3. Dłuższa złączka karbowana (korek zbiornika wyrównawczego chłodziwa)

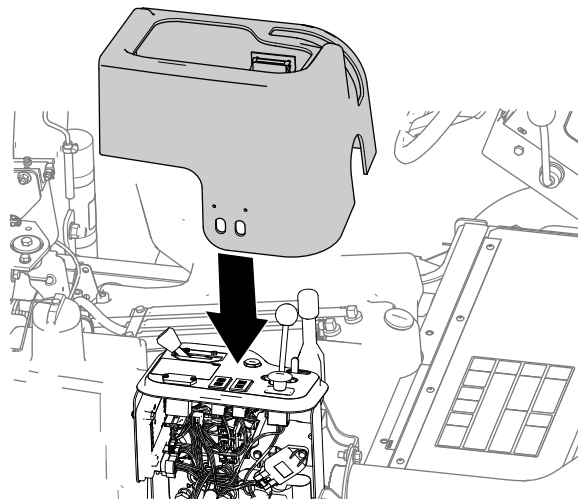
13

Montaż pokrywy konsoli i fotela operatora

Nie są potrzebne żadne części

Zakładanie pokrywy konsoli

1. Ustaw pokrywę konsoli nad konsolą sterowania i obniż pokrywę ([Rysunek 54](#)).



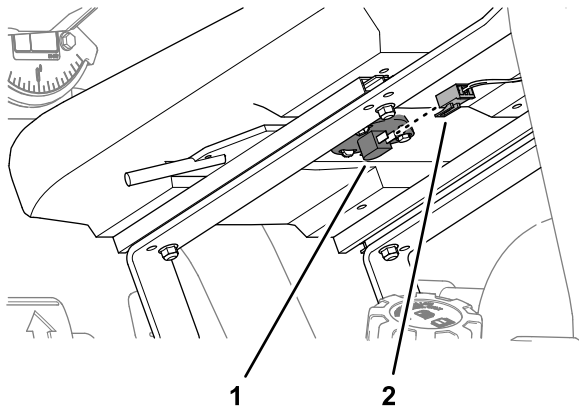
g268233

Rysunek 55

2. Dopilnuj, aby zamki magnetyczne konsoli chwyciły pokrywę.

Montaż fotela operatora

1. Ustaw fotel operatora nad zbiornikiem paliwa i przechyl fotel, aby uzyskać dostęp od spodu.
2. Podłącz złącze 2-stykowe gniazdowe do zacisków przełącznika siedziska ([Rysunek 56](#)).

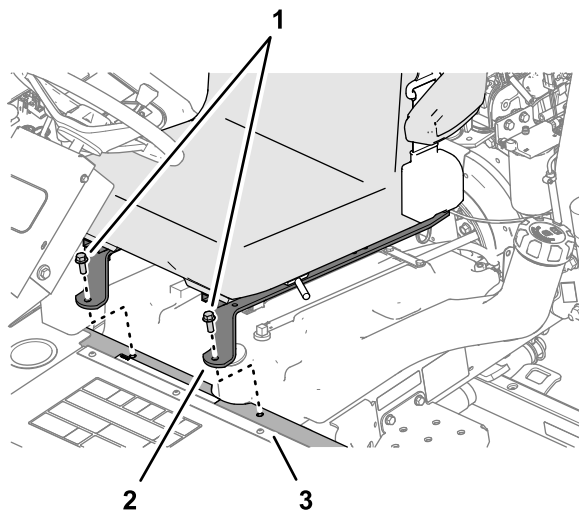


Rysunek 56

g267308

1. Przełącznik siedziska
2. 2-stykowe złącze gniazdowe (wiązka przewodów maszyny)

3. Przechyl fotel w dół u ustaw przednie otwory w zaczepach fotela równo z otworami w kanale podpory ([Rysunek 57](#)).



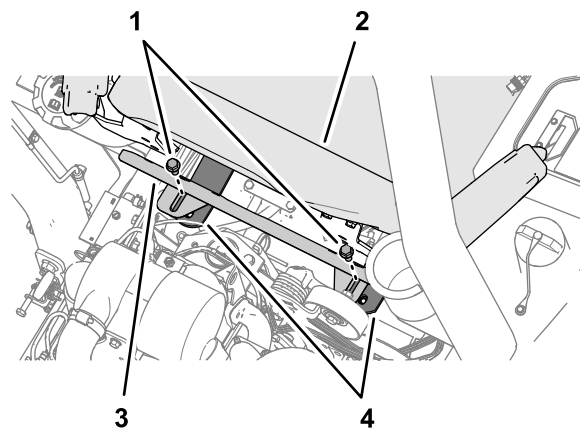
Rysunek 57

g267309

1. Śruby imbusowe z łbem kołnierzym
2. Zaczep fotela
3. Kanał podpory

4. Zamocuj zaczepy fotela do kanału podpory ([Rysunek 57](#)), wykorzystując 2 śruby imbusowe z łbem kołnierzym wykręcone w kroku [Demontaż fotela operatora \(Strona 4\)](#).

5. Z tyłu fotela operatora ustaw otwory w osłonie termicznej i otwory w zaczepach fotela równo z tulejami na rurze poprzecznej ([Rysunek 58](#)).



Rysunek 58

g267310

1. Śruby imbusowe z łbem kołnierzym
2. Fotel
3. Osłona termiczna
4. Zaczepy fotela

6. Zamocuj osłonę termiczną i zaczepy fotela do rury poprzecznej z wykorzystaniem 2 śrub imbusowych z łbem kołnierzym wykręconych w kroku [Demontaż fotela operatora \(Strona 4\)](#).

14

Wlewanie chłodziwa i oleju hydraulicznego

Nie są potrzebne żadne części

Procedura

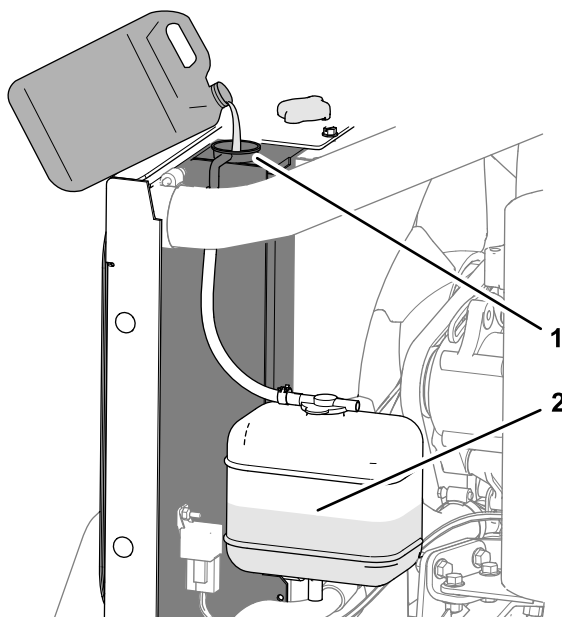
Specyfikacja chłodziwa: roztwór wody i nieparującego środka przeciw zamarzaniu na bazie glikolu etylenowego w proporcjach 50/50

Objętość chłodziwa: 6,2 litra

Specyfikacja oleju hydraulicznego: patrz instrukcja obsługi maszyny.

Objętość oleju hydraulicznego: do 3,79 litra

1. Zdejmij korek wlewu chłodziwa i powoli dolewaj określonego chłodziwa aż do napełnienia chłodziwa ([Rysunek 59](#)).

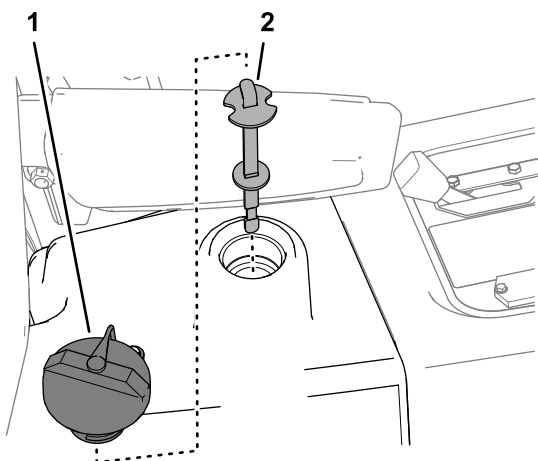


Rysunek 59

g268302

1. Chłodnica (napełniać chłodziwem)
2. Zbiornik wyrównawczy chłodziwa (w 1/2 wypełniony chłodziwem)

2. Załóż korek wlewu chłodnicy ([Rysunek 59](#)).
3. Zdejmij korek ze zbiornika wyrównawczego chłodziwa i dolewaj określonego chłodziwa, aż zbiornik będzie wypełniony w 1/2 ([Rysunek 59](#)).
4. Załóż korek na zbiornik wyrównawczy chłodziwa ([Rysunek 59](#)).
5. Sprawdź poziom oleju w zbiorniku oleju hydraulicznego ([Rysunek 60](#)) i dolej oleju w razie potrzeby; patrz procedura sprawdzania poziomu w układzie hydraulicznym w instrukcji obsługi maszyny.



Rysunek 60

g268303

1. Korek zbiornika oleju hydraulicznego
2. Bagnet do pomiaru poziomu oleju

6. Uruchom silnik, odczekaj aż się rozgrzeje, a następnie sprawdź, czy nie ma wycieków chłodziwa i oleju hydraulicznego.

Napraw wszystkie ewentualne wycieki.

7. Wyłącz silnik i wyjmij kluczyk ze stacyjki.

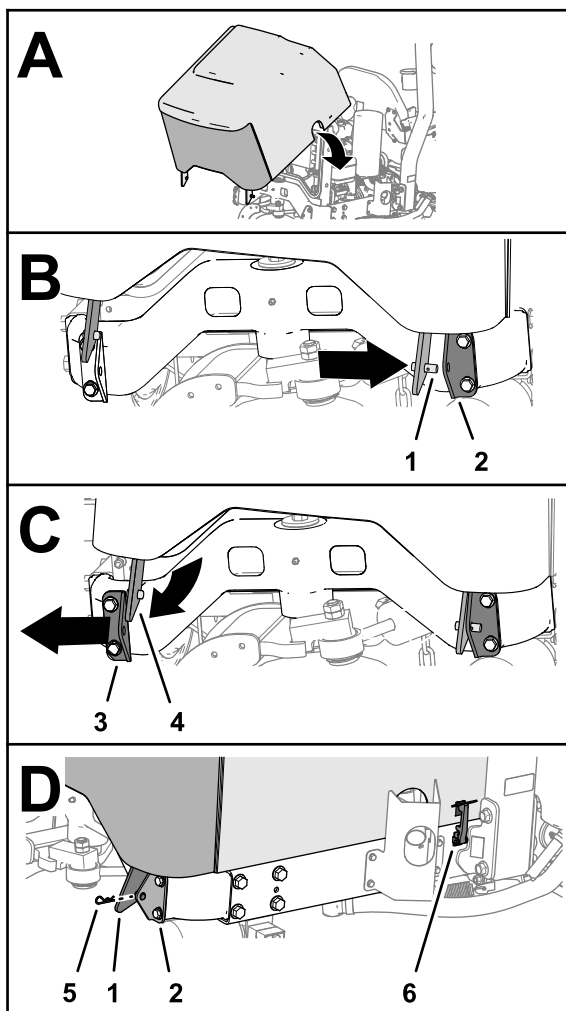
15

Zakładanie pokrywy

Nie są potrzebne żadne części

Procedura

1. Ustaw pokrywę nad silnikiem ([Rysunek 61](#)).



g268247

Rysunek 61

- | | |
|---|--|
| 1. Prawy wspornik sworznia
pokrywy silnika | 4. Lewy wspornik sworznia
pokrywy silnika |
| 2. Prawy wspornik pokrywy
silnika | 5. Zawlecзка |
| 3. Lewy wspornik pokrywy
silnika | 6. Zatrзask |

2. Wsuń zawleczkę prawego wspornika sworznia pokrywy silnika w otwór w prawym wsporniku pokrywy silnika i przesunь pokrywę silnika w prawo ([Rysunek 61](#)).
3. Ustaw zawleczkę lewego wspornika sworznia pokrywy silnika równo z otworem w lewym wsporniku pokrywy silnika i przesunь pokrywę silnika w lewo ([Rysunek 61](#)).
4. Wsuń zawleczkę w otwór w prawym wsporniku sworznia silnika ([Rysunek 61](#)).
5. Przymocuj pokrywę silnika 2 zatrzaskami ([Rysunek 61](#)).

Notatki:



Count on it.