



Radiatorsericesett

Reelmaster® 3100-D-trekkenhet

Modellnr. 121-3657

Installasjonsveiledning

⚠ ADVARSEL

CALIFORNIA Proposition 65-advarsel

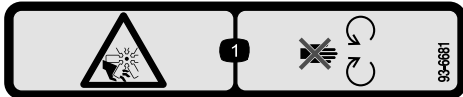
Bruk av dette produktet kan forårsake eksponering for kjemikalier som staten California vet forårsaker kreft, fødselsdefekter eller annen forplantningsskade.

Sikkerhet

Sikkerhets- og instruksjonsmerker



Sikkerhetsmerker og instruksjoner er lett synlige for føreren og er plassert i nærheten av alle områder som representerer en potensiell fare. Bytt ut alle merker som er ødelagte eller mangler.



93-6681

decal93-6681

1. Fare for kutting/amputasjon, vifte – hold avstand fra bevegelige deler.

Løse deler

Bruk diagrammet nedenfor som en sjekkliste for å kontrollere at alle delene er sendt.

Prosedyre	Beskrivelse	Ant.	Bruk
1	Ingen deler er nødvendige	–	Klargjøre maskinen.
2	Ingen deler er nødvendige	–	Tilgang til maskinen.
3	Ingen deler er nødvendige	–	Tøm radiatoren og oljekjøleren.
4	Ingen deler er nødvendige	–	Fjern hydraulikkvæskeskjøleren.
5	Ingen deler er nødvendige	–	Fjern radiator slangene.



Prosedyre	Beskrivelse	Ant.	Bruk
6	Ingen deler er nødvendige	–	Fjern radiatoren.
7	Radiator og oljekjøler Skumtetning Flenshodeskrue (¼ x ¾ tomme) Låsebolt (5/16 x ¾ tomme) Taggete flensmutter (5/16 tomme)	1 2 2 4 4	Klargjør radiatoren.
8	Rett kobling (-8 O-ringtetningsflate / ¾ tomme SAE) 90 °-kobling (-8 O-ringtetningsflate / ¾ tomme SAE) Rett kobling (-8 O-ringtetningsflate / 1 1/16 tomme SAE) Slange – 30 cm	1 1 1 1	Monter radiatoren og oljekjøleren til maskinen.
9	Nederste viftedeksel Støtteklemme Oljeinntaksrør Selvgjengende skrue (1/4 x 3/4 tomme) Øverste viftedeksel Flenshodeskrue (¼ x ½ tomme)) Taggete flensmutter (¼ tomme) Nedre radiatorslange Slangeklemme Beholderbrakett Slange – 8 x 254 mm Liten slangeklemme Øvre radiatorslange	1 2 1 6 1 4 4 1 2 1 1 1 1	Monter viftedekslene og oljekjølerør.
10	Slange – 90 cm Rett mothakekobling Slangeklemme	1 1 2	Skifte returslangen for oljekjøler.
11	Ingen deler er nødvendige	–	Monter glødepluggrelet.
12	Liten slangeklemme	1	Monter kjølevæsketanken.
13	Ingen deler er nødvendige	–	Monter konsolldekslet og førersetet.
14	Ingen deler er nødvendige	–	Fyll på kjølevæske og hydraulikkvæske.
15	Ingen deler er nødvendige	–	Monter panseret.

1

Klargjøre maskinen

Ingen deler er nødvendige

Prosedyre

▲ FORSIKTIG

Dersom du lar tenningsnøkkelen stå i bryteren, kan noen starte motoren uten at det er tilsiktet, noe som kan påføre deg eller personer i nærheten alvorlige skader.

Fjern tenningsnøkkelen før du begynner med eventuelt vedlikeholdsarbeid.

1. Parker maskinen på en jevn flate, koble inn parkeringsbremsen, senk klippeenhetene, slå av motoren, ta ut nøkkelen, og vent til alle bevegelige deler har stanset, før du forlater førersetet.
2. Lås opp og åpne panseret.
3. La motoren og radiatoren kjøle seg helt ned.

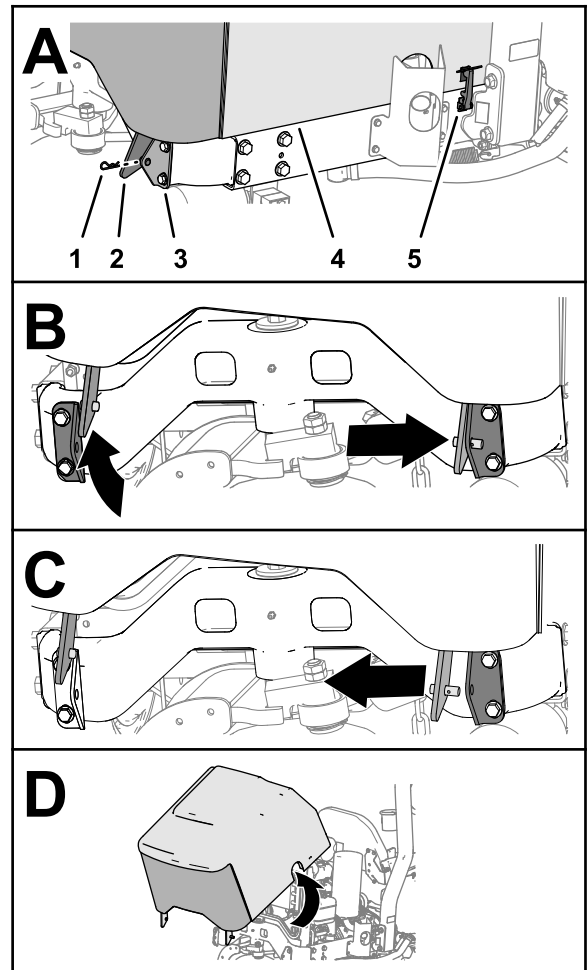
2

Tilgang til maskinen

Ingen deler er nødvendige

Fjerne panseret

1. Lukk panseret, men ikke fest låsene (Figur 1).



g267307

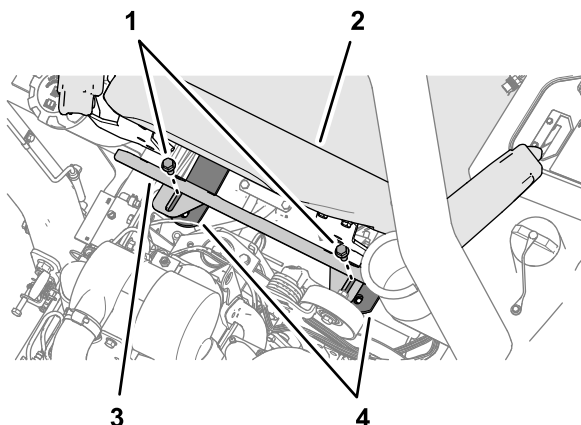
Figur 1

- | | |
|------------------------|-----------|
| 1. Hårnålssplint | 4. Panser |
| 2. Panser-svingbrakett | 5. Lås |
| 3. Panserstøtte | |

2. Fjern hårnålssplinten fra stiften på den høyre panser-svingbraketten (Figur 1).
3. Flytt panseret mot høyre, fra den venstre panserstøtten, og hev venstre panser-svingbrakett (Figur 1).
4. Flytt panseret mot venstre, fra den høyre panserstøtten, og hev høyre panser-svingbrakett (Figur 1).
5. Fjern panseret fra maskinen (Figur 1).

Fjerne førerasetet

1. På baksiden av førerasetet, fjern de to flenshodeskruene som fester varmeskjoldet og tverrhylsen til setestroppene, og fjern varmeskjoldet (Figur 2).

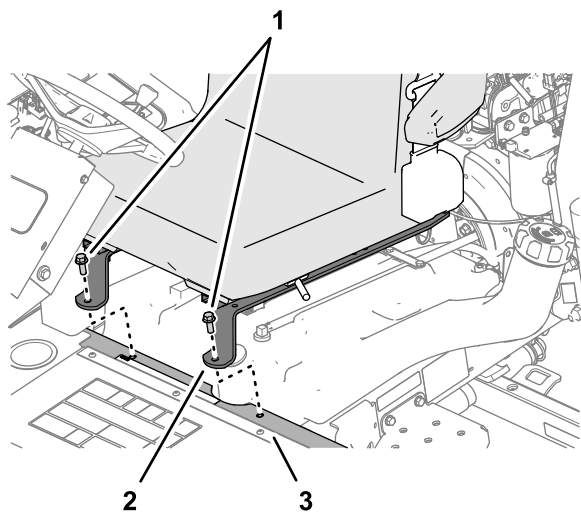


Figur 2

g267310

1. Flenshodeskruer
2. Sete
3. Varmeskjold
4. Sete stropper

2. Fjern de to flenshodeskruene som fester setestroppene til støttekanalen (Figur 3).

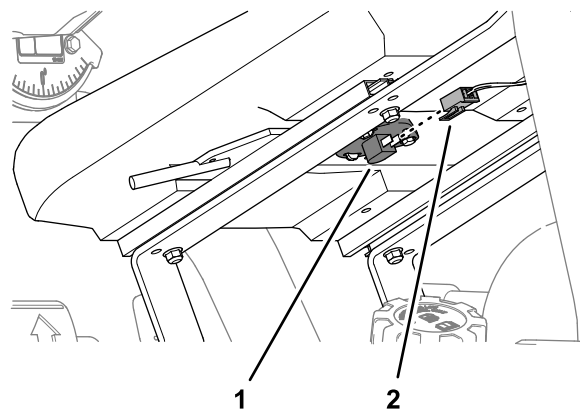


Figur 3

g267309

1. Flenshodeskruer
2. Setestropp
3. Støttekanal

3. For å få tilgang til bunnen av setet, vipp setet forover.
4. Fjern koblingen med to sokler fra kontaktene for setebyteren (Figur 4).



Figur 4

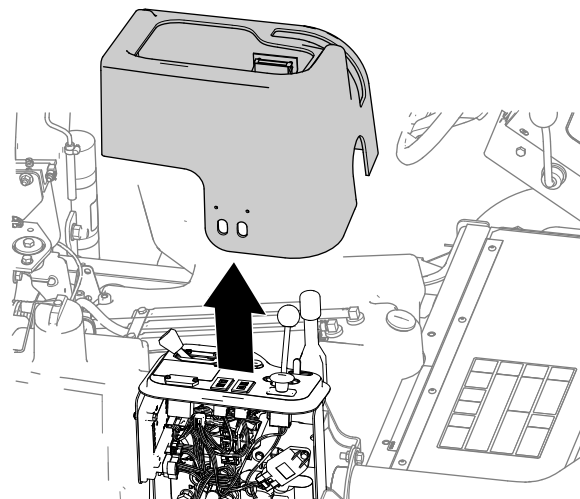
g267308

1. Setebyter
2. Kobling med to sokler (maskinledningssats)

5. Fjern setet fra maskinen.

Fjerne konsoldekselet

Løft konsoldekselet fra konsollens kontrollpanel (Figur 5).



Figur 5

g267311

3

Tømme kjølevæsken og hydraulikkvæsken

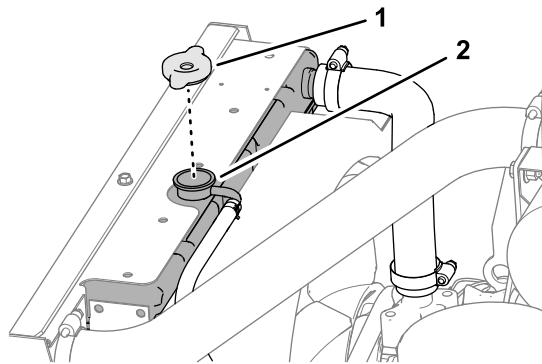
Ingen deler er nødvendige

Tømme radiatoren

Tappefatkapasitet: 6,6 liter eller mer.

1. Skru radiatorlokket av fra påfyllingshalsen til radiatoren (Figur 6).

Du trenger ikke lenger radiatorlokket.

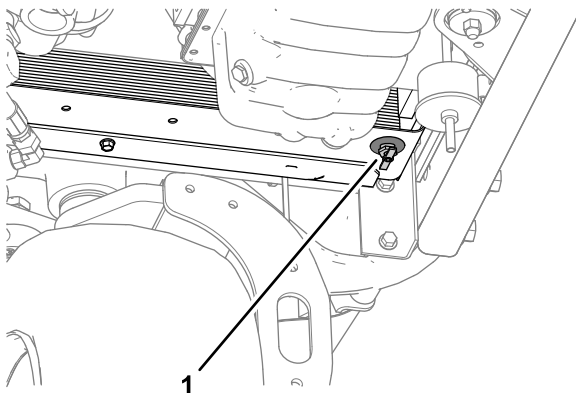


Figur 6

g267314

1. Radiatorlokk
2. Påfyllingshalsen til radiatoren

2. Plasser et tappefat av spesifisert kapasitet under tappeventilen til radiatoren, og åpne ventilen (Figur 7).



Figur 7

g267313

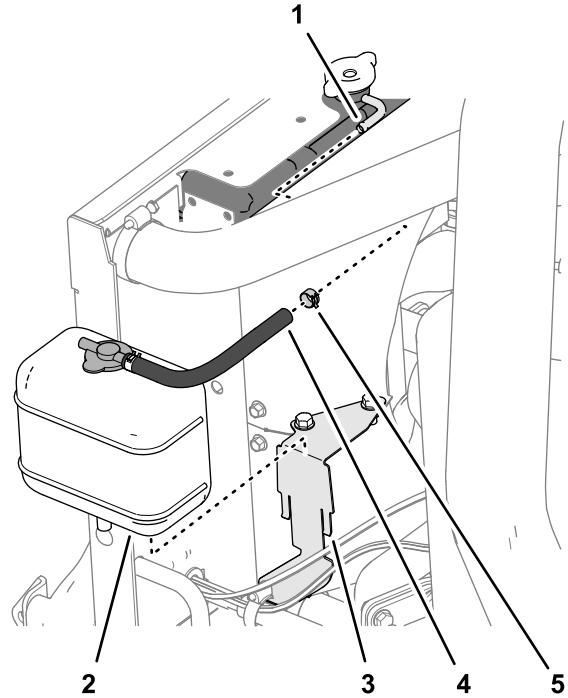
1. Tappeventilen til radiatoren

3. La radiatoren tappe kjølevæsken helt.
4. Lukk tappeventilen (Figur 7).

5. Kasser brukt kjølevæske på et godkjent gjenvinningsssenter, spesialavfallsanlegg, eller i henhold til nasjonale og lokale forskrifter.

Fjerne kjølevæsketanken

1. Fjern slangeklemmen som fester slangen til radiatorens overløpsbeholder, og fjern slangen fra koblingen (Figur 8).



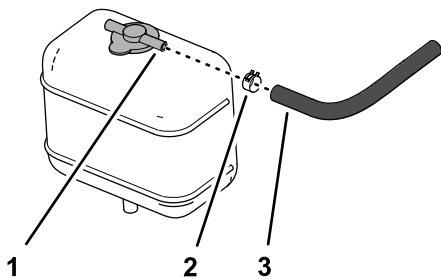
Figur 8

g267358

1. Radiatorens overløpsbeholder
2. Kjølevæsketanken
3. Beholderbrakett
4. Slange
5. Slangeklemme

2. Løft beholderen fra beholderbraketten, og fjern beholderen fra maskinen (Figur 8).
3. Tapp kjølevæsketanken.
4. Fjern slangeklemmen som fester slangen til lokkoblingen av kjølevæsketanken, og fjern slangen.

Ta vare på kjølevæsketanken for senere montering. Kasser slangen og slangeklemmene.



Figur 9

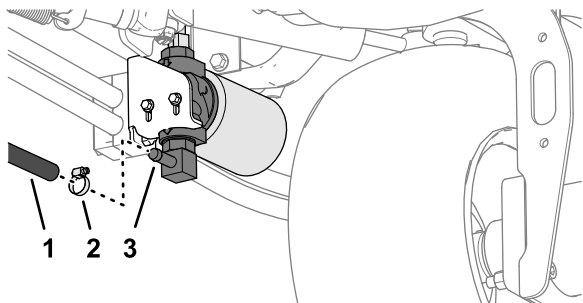
g267369

1. Lokkobling (kjølevæsketanken)
2. Slangeklemme
3. Slange

Tappe oljekjøleren

Tappefatkapasitet: 3,8 liter eller mer.

1. Fjern slangeklemmen som fester tank-returslangen til det hydrauliske filterhodet på koblingen med mothaker (Figur 10).



Figur 10

g267350

1. Tank-returslange
2. Slangeklemme
3. Kobling med mothaker (filterhode – hydraulikk)

2. Fjern tank-returslangen, og tapp ut hydraulikkvæsken helt gjennom filterhodet og slangen (Figur 10).
3. Monter tank-returslangen og slangeklemmen til koblingen med mothaker og stram klemmen (Figur 10).

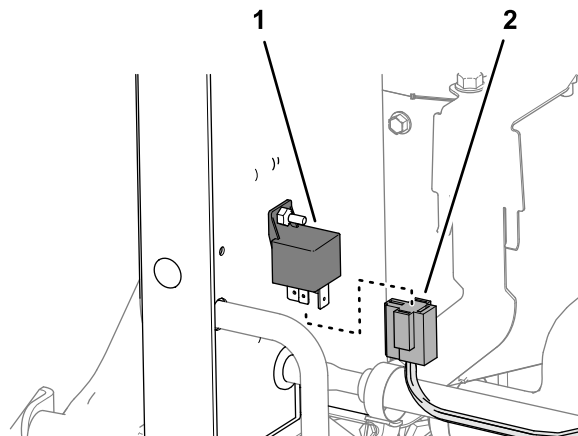
4

Fjerne hydraulikkvæskeskjøleren

Ingen deler er nødvendige

Prosedyre

1. Fjern firebladskontakten til maskinledningssatsen fra glødepluggreleet (Figur 11).

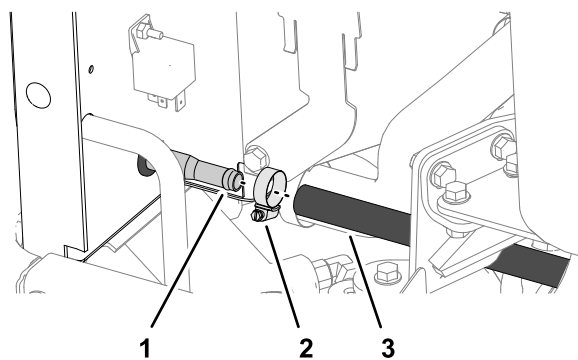


Figur 11

g267370

1. Glødepluggrelé
2. Firebladskontakten (maskinledningssats)

2. Fjern slangeklemmen som fester inntaksslangen til hydraulikkjøleren til hydraulikkørinntaket, og skill slangen fra røret (Figur 12).

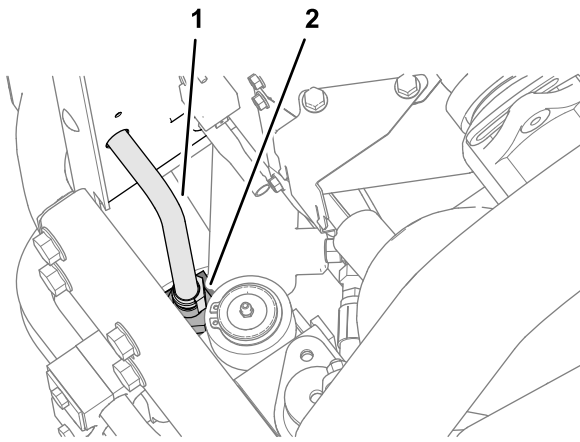


Figur 12

g267357

1. Hydraulikkørinntaket
2. Slangeklemme
3. Inntaksslangen til hydraulikkjøleren

3. Koble fra utløpsrøret til hydraulikkjøleren, fra koblingen øverst på det hydrauliske filterhodet (Figur 13).

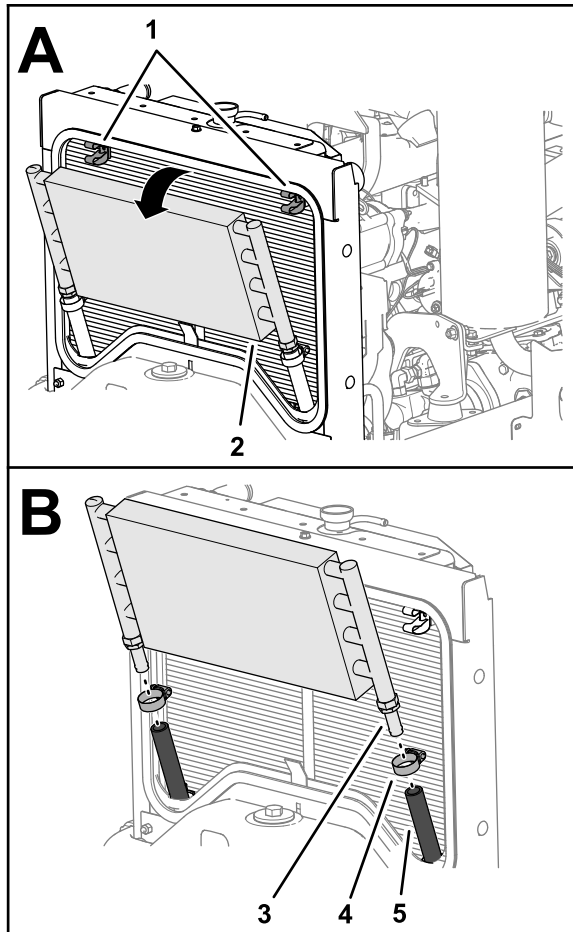


Figur 13

g267402

1. Utløpsrøret til hydraulikkjøleren
2. Kobling (hydraulisk filterhode)

4. Trekk toppen av hydraulikkvæskeskjøleren bakover, og ut av de to gripeklammene (Figur 14).



Figur 14

g267413

1. Gripeklammer
2. Hydraulikkvæskeskjøler
3. Kobling med mothaker
4. Slangeklemme
5. Slange

5. Fjern de to slangeklammene som fester slangene til koblingen med mothaker, nederst på hydraulikkvæskeskjøleren (Figur 14).
6. Skill kjøleren fra slangene, og fjern kjøleren fra maskinen (Figur 14).

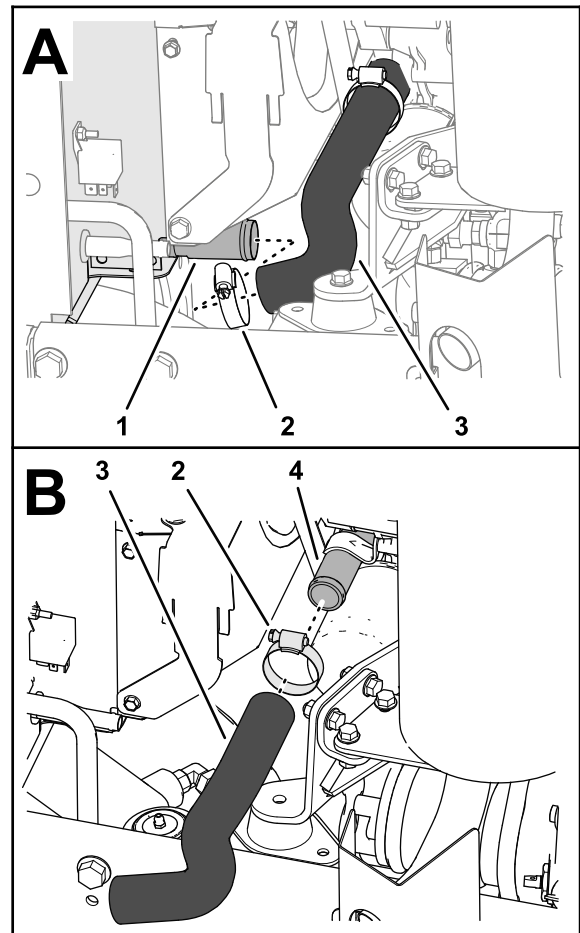
5

Fjerne radiatorslangene

Ingen deler er nødvendige

Prosedyre

1. Fjern slangeklemmen som fester den nedre radiatorslangen til utløpet av radiatoren, og skill slangen fra radiatoren (Figur 15).



Figur 15

g267352

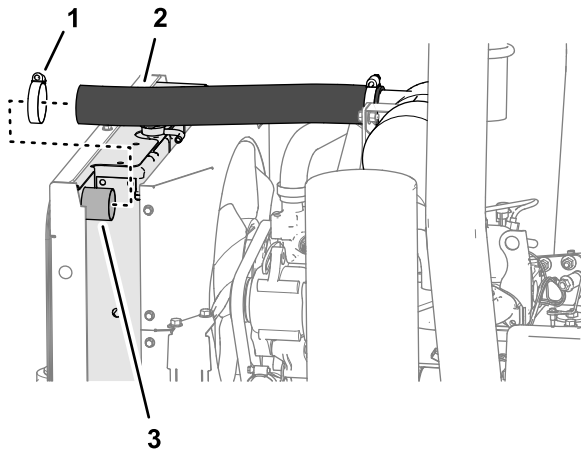
1. Utløp (radiator)
2. Slangeklemme
3. Nedre radiatorslange
4. Inntak (motor)

2. Fjern slangeklemmen som fester den nedre radiatorslangen til inntaket av motoren, og fjern slangen fra motoren (Figur 15).

Behold slangeklemmene for senere montering. Kasser den nedre radiatorslangen.

3. Fjern slangeklemmen, som fester luftinntaksslangen til utløpet, på den øverste radiatorbraketten (Figur 16).

Behold klemmen for senere montering. Du behøver ikke fjerne luftinntaksslangen fra motorluftfilteret.

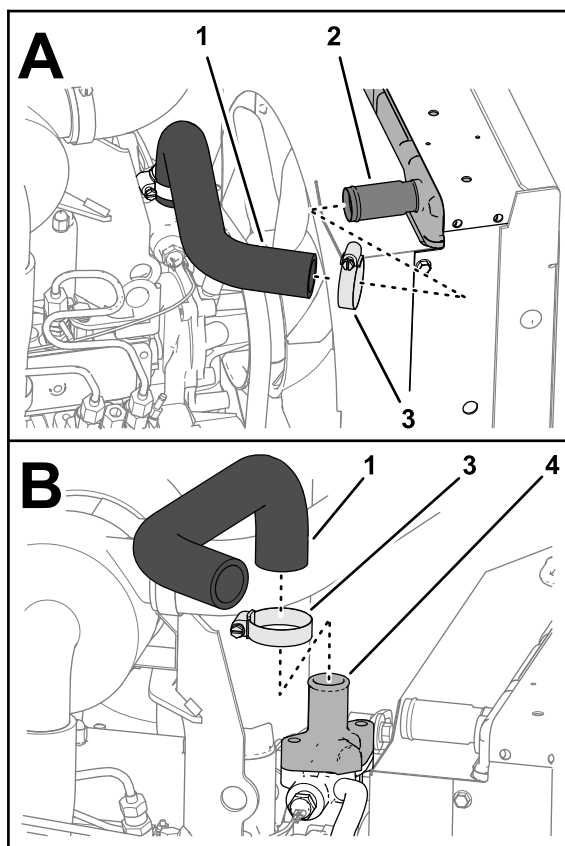


Figur 16

g267351

1. Slangeklemme
2. Luftinntaksslange
3. Utløp (øverste radiatorbrakett)

4. Fjern slangeklemmen, som fester den øvre radiatorslangen til inntaket på radiatoren, og skill slangen fra radiatoren (Figur 17).



Figur 17

g267353

1. Øvre radiatorslange
2. Inntak (radiator)
3. Slangeklemme
4. Termostathus (motor)

5. Fjern slangeklemmen, som fester den øvre radiatorslangen til termostathuset på motoren, og fjern slangen fra motoren (Figur 17).

Behold de to slangeklemmene for senere montering. Kasser den øvre radiatorslangen.

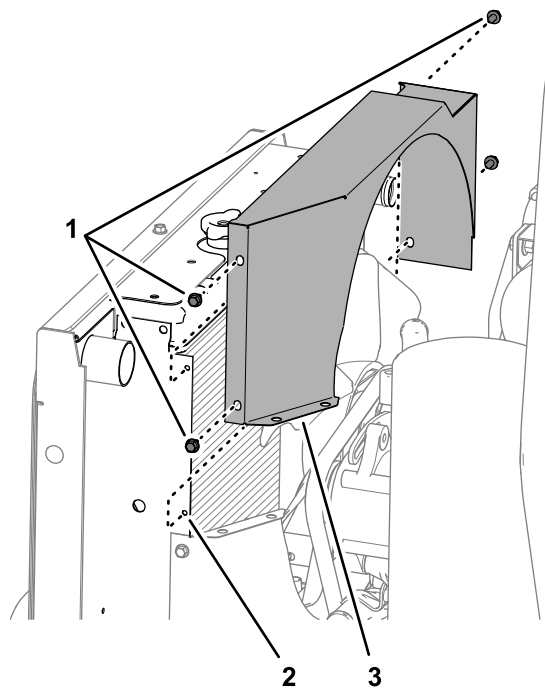
6

Fjerne radiatoren

Ingen deler er nødvendige

Fjerne radiatordekslene

1. Fjern de fire flenshodeskruene ($\frac{1}{4} \times \frac{1}{2}$ tomme) som fester det øvre viftedekslet til flensen på radiatoren, og fjern dekslet fra maskinen (Figur 18).

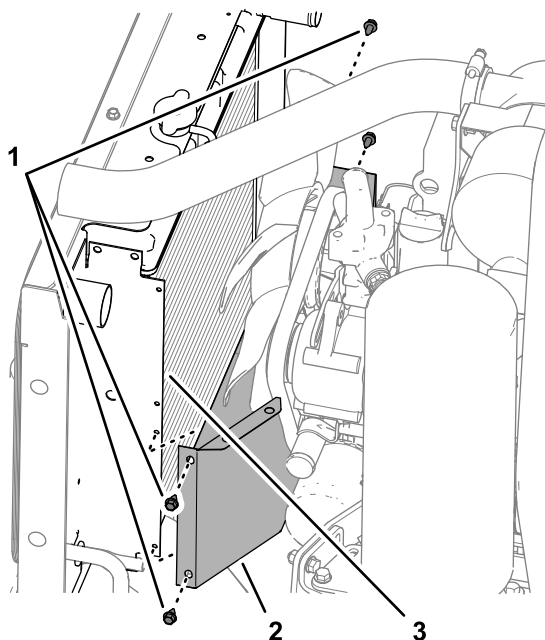


Figur 18

g267426

- | | |
|---|---------------------|
| 1. Flenshodeskruer
($\frac{1}{4} \times \frac{1}{2}$ tomme) | 3. Øvre viftedeksel |
| 2. Flens (radiator) | |

2. Fjern de fire flenshodeskruene ($\frac{1}{4} \times \frac{1}{2}$ tomme) som fester det nedre viftedekslet til flensen på radiatoren, og fjern dekslet fra maskinen (Figur 19).



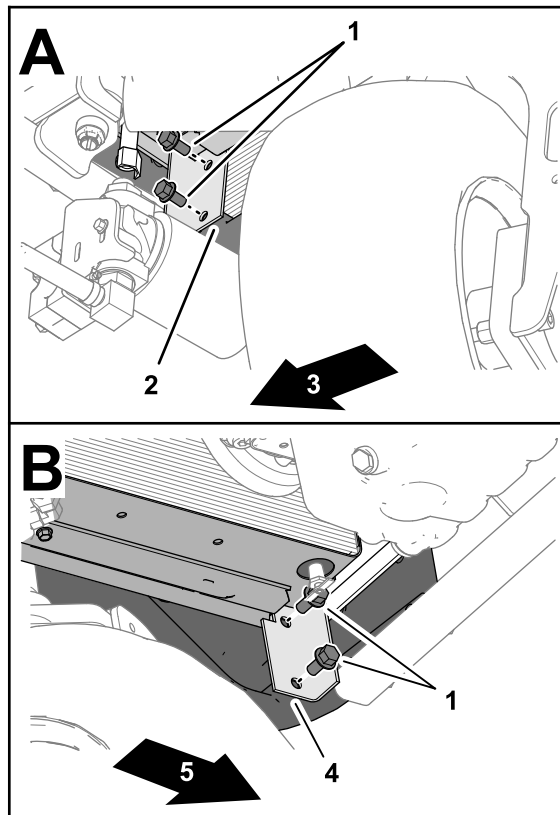
Figur 19

g267447

- | | |
|---|---------------------|
| 1. Flenshodeskruer
($\frac{1}{4} \times \frac{1}{2}$ tomme) | 3. Flens (radiator) |
| 2. Nedre viftedeksel | |

Fjerne radiatoren fra maskinen

1. Ved det fremre, nedre hjørnet av radiatoren, fjern de to flenshodeskruene ($\frac{3}{8} \times \frac{3}{4}$ tomme), som fester radiatorbraketten til støpestykket bak på maskinen (Figur 20).



Figur 20

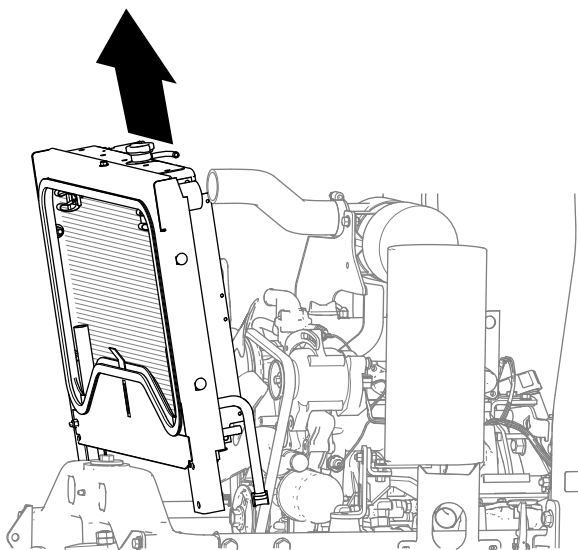
g267592

- | | |
|---|----------------------------|
| 1. Flenshodeskruer
($\frac{3}{8} \times \frac{3}{4}$ tomme) | 4. Venstre radiatorbrakett |
| 2. Høyre radiatorbrakett | 5. Maskinens venstre side |
| 3. Maskinens høyre side | |

2. Fjern de to flenshodeskruene ($\frac{3}{8} \times \frac{3}{4}$ tomme), som fester radiatorbraketten til støpestykket bak maskinen, på den andre siden av maskinen (Figur 20).

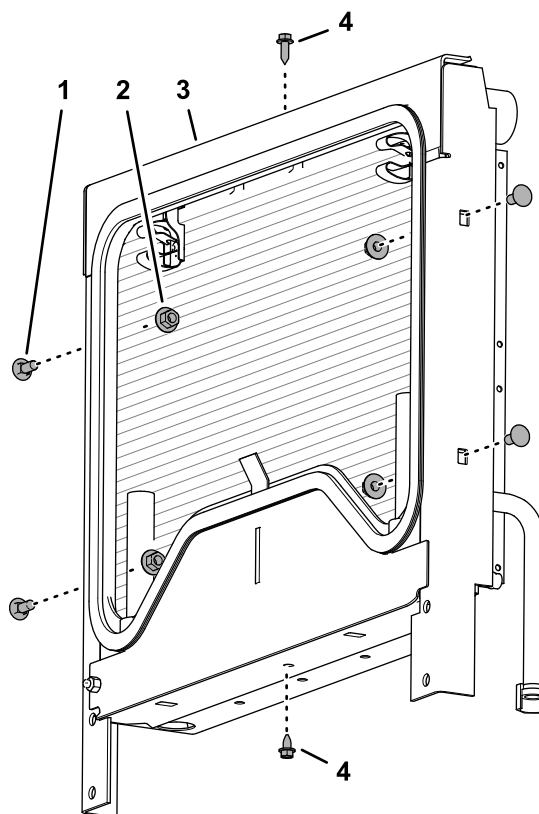
Behold flenshodeskruene for senere montering.

3. Løft radiatoren ut av maskinen (Figur 21).



Figur 21

g267591



Figur 22

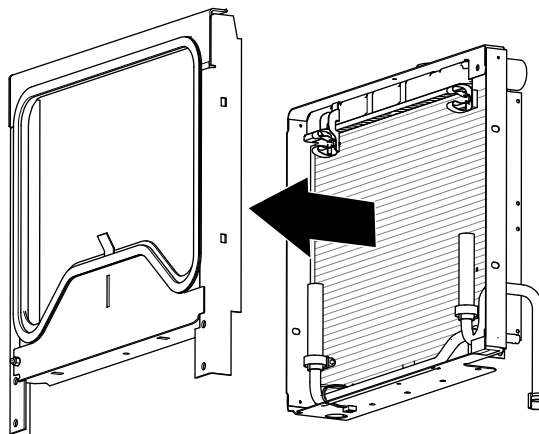
g267666

- | | |
|------------------------|--------------------|
| 1. Låsebolt | 3. Monteringsramme |
| 2. Taggete flensmutter | 4. Flenshodeskrue |

2. Fjern de fire låseskruene og de fire taggete flensmutterne, som fester monteringsrammen til radiatoren (Figur 22).

Kasser flenshodeskruene, låseboltene og de taggete flensmutterne.

3. Skill monteringsrammen fra radiatoren (Figur 23).



Figur 23

g267668

4. Fjern flenshodeskruen (nr. 10 x 3/4 tomme) og låsemutteren (nr. 10), som fester

7

Klargjøre radiatoren

Deler som er nødvendige for dette trinnet:

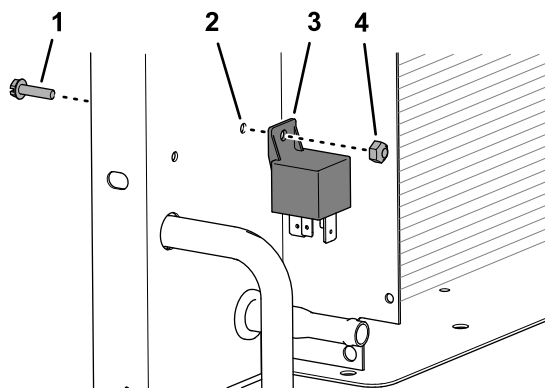
1	Radiator og oljekjøler
2	Skumtetning
2	Flenshodeskrue (1/4 x 3/4 tomme)
4	Låsebolt (5/16 x 3/4 tomme)
4	Taggete flensmutter (5/16 tomme)

Demontere radiatoren

1. Fjern de to flenshodeskruene som fester monteringsrammen til radiatoren (Figur 22).

glødepluggrelet til radiatoren, og fjern deretter releet (Figur 24).

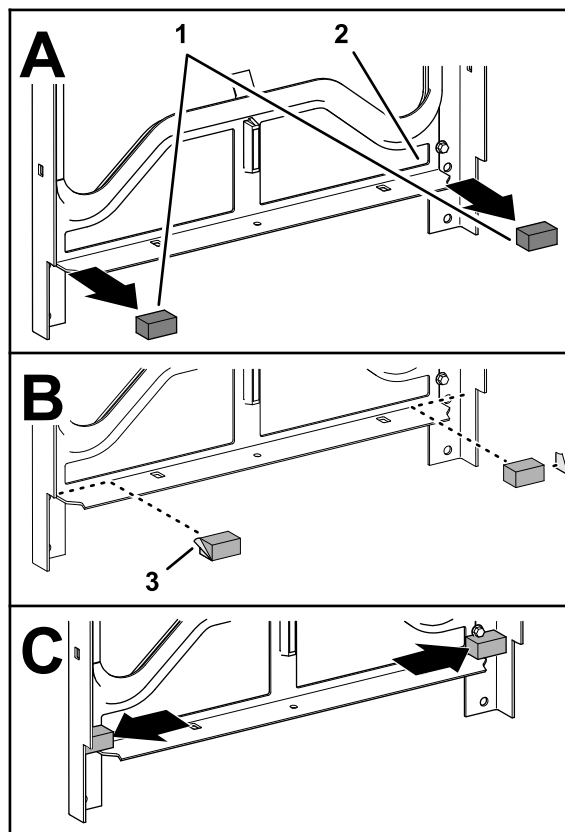
Ta vare på monteringsrammen, skruen, låsemutteren og releet. Kasser radiatoren og de tilkoblede slangene, rørene og klemmene.



Figur 24

g268219

- | | |
|---|------------------------|
| 1. Flenshodeskrue
(nr. 10 x ¾ tomme) | 3. Glødepluggrelé |
| 2. Radiator | 4. Låsemutter (nr. 10) |



Figur 25

g267667

Skifte skumtetninger

1. Fjern de to skumtetningene på de nedre, innvendige hjørnene på monteringsrammen (Figur 25).

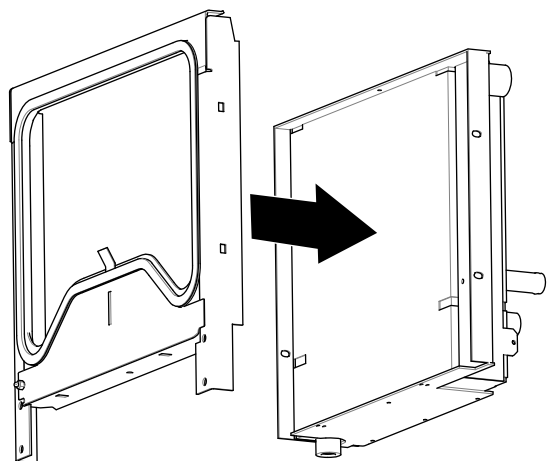
- | | |
|--------------------------|------------------------|
| 1. Skumtetninger (gamle) | 3. Skumtetninger (nye) |
| 2. Monteringsramme | |

2. Rengjør overflaten av rammen der du fjernet tetningene (Figur 25).
3. Fjern baksiden på de nye skumtetningene (Figur 25).
4. Monter skumtetningene som vist i Figur 25.

Montere monteringsrammen fra radiatoren og oljekjøleren

1. Innrett hullene i monteringsrammen med hullene i radiatoren og oljekjøleren (Figur 26).

Stram til de taggete flensmutterne og flenshodeskruene.



Figur 26

g267663

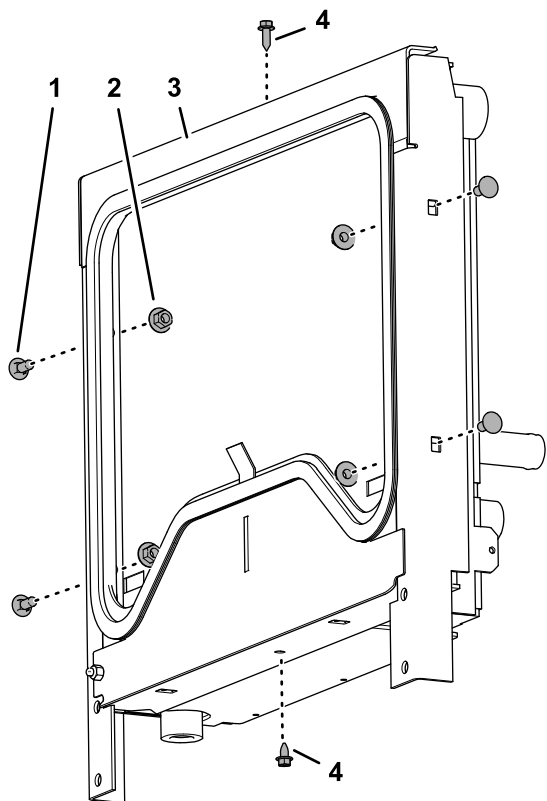
8

Montere radiatoren og oljekjøleren til maskinen

Deler som er nødvendige for dette trinnet:

1	Rett kobling (-8 O-ringtetningsflate / 3/4 tomme SAE)
1	90 °-kobling (-8 O-ringtetningsflate / 3/4 tomme SAE)
1	Rett kobling (-8 O-ringtetningsflate / 1 1/16 tomme SAE)
1	Slange – 30 cm

2. Monter monteringsrammen til radiatoren og oljekjøleren løst (Figur 27) med to flenshodeskruer (1/4 x 3/4 tomme).



Figur 27

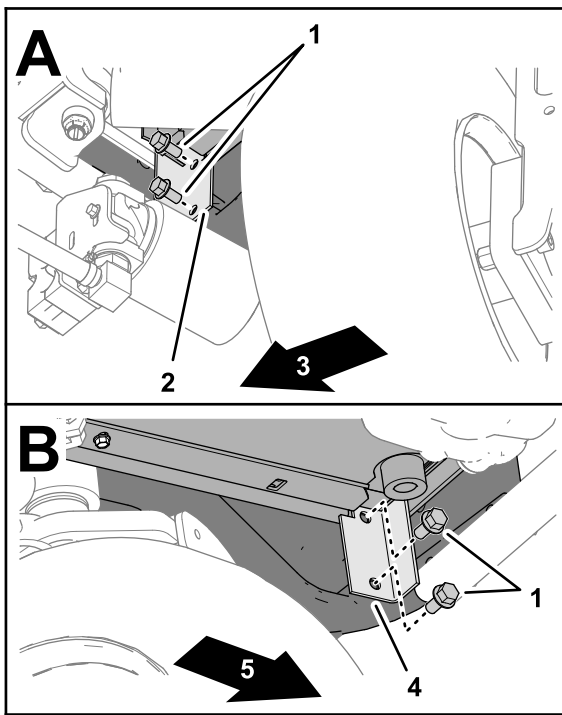
g267665

Montere radiatorbrakett til bakre støpestykke

1. Ved det fremre, nedre hjørnet av radiatoren, monter løst radiatorbraketten til støpestykket bak maskinen (Figur 28) med de to flenshodeskruene (3/8 x 3/4 tomme) som du fjernet i [Fjerne radiatoren fra maskinen](#) (side 9).

1. Låsebolt (5/16 x 3/4 tomme)
2. Taggete flensmutter (5/16 tomme)
3. Monteringsramme
4. Flenshodeskrue (1/4 x 3/4 tomme)

3. Monter monteringsrammen til radiatoren og oljekjøleren, (Figur 27) med fire låsebolter (5/16 x 3/4 tomme) og fire taggete flensmuttere (5/16 tomme).



Figur 28

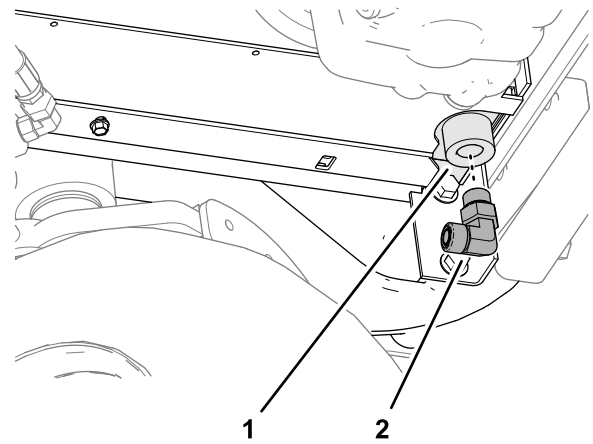
g267718

- | | |
|--|----------------------------|
| 1. Flenshodeskruer
($\frac{3}{8}$ x $\frac{3}{4}$ tomme) | 4. Venstre radiatorbrakett |
| 2. Høyre radiatorbrakett | 5. Maskinens venstre side |
| 3. Maskinens høyre side | |

2. Monter radiatorbraketten løst bak støpestykket (Figur 28) med to flenshodeskruer ($\frac{3}{8}$ x $\frac{3}{4}$ tomme), på den andre siden av maskinen.
3. Stram de fire flenshodeskruene.

Montere oljekjølerkoblingene og uttaksslange

1. Ved det fremre, nedre hjørnet av radiatoren, monter 90 °-koblingen (-8 O-ringtetningsflate / $\frac{3}{4}$ tomme SAE) til oljekjølerutløpet som vist i Figur 29, og stram til passmutteren.

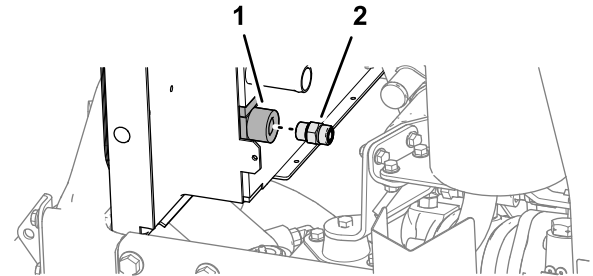


Figur 29

g267717

- | | |
|--------------------|--|
| 1. Oljekjølerutløp | 2. 90 °-kobling (-8 O-ringtetningsflate / $\frac{3}{4}$ tomme SAE) |
|--------------------|--|

2. Monter den rette koblingen (-8 O-ringtetningsflate / $\frac{3}{4}$ tomme SAE) til oljekjølerutløpet på radiatoren og oljekjøleren, og stram koblingen (Figur 30).



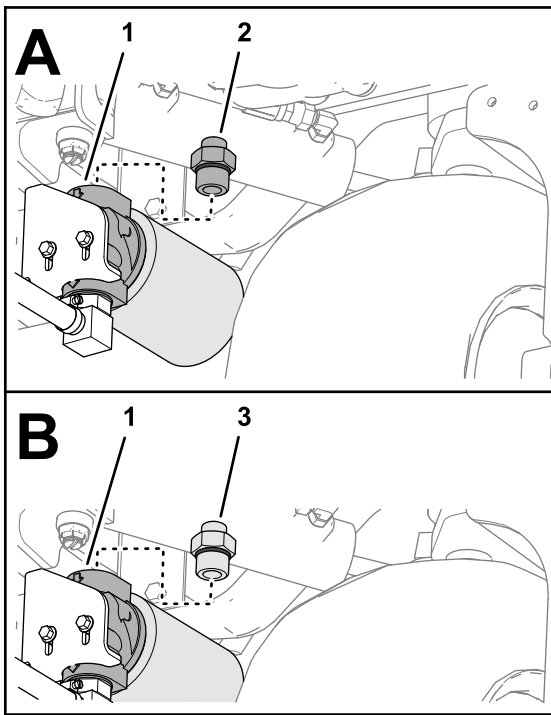
Figur 30

g267664

- | | |
|--------------------|--|
| 1. Oljekjølerutløp | 2. Rett kobling (-8 O-ringtetningsflate / $\frac{3}{4}$ tomme SAE) |
|--------------------|--|

3. Fjern koblingen fra den øverste porten på filterhodet (Figur 31).

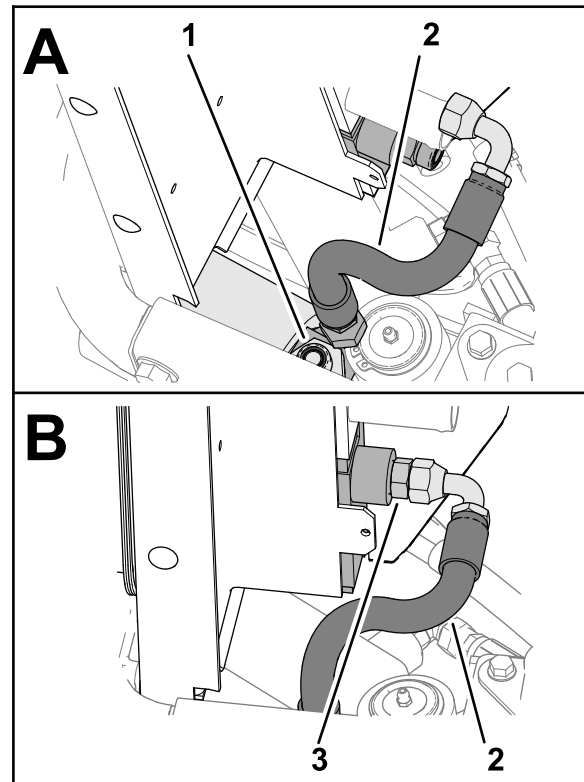
Kasser koblingen.



Figur 31

g267998

1. Kobling
 2. Filterhode
 3. Rett kobling (-8 O-ringtetningsflate / 1 1/16 tomme SAE)
-
4. Monter den rette koblingen (-8 O-ringtetningsflate / 1 1/16 tomme SAE) til den øverste porten på filterhodet (Figur 31).
 5. Monter den rette koblingen (Figur 32) av slangen – 30 cm løst, på den rette koblingen, som du monterte i trinn 4.



Figur 32

g267944

1. Rett kobling (-8 O-ringtetningsflate / 1 1/16 tomme SAE)
 2. Slange – 30 cm
 3. Rett kobling (-8 O-ringtetningsflate / 3/4 tomme SAE)
-
6. Monter 90-ringkoblingen (Figur 32) fra slangen på den rette koblingen (-8 O-ringtetningsflate / 3/4 tomme SAE), som du monterte i trinn 2.
 7. Stram til slangekoblingene.

9

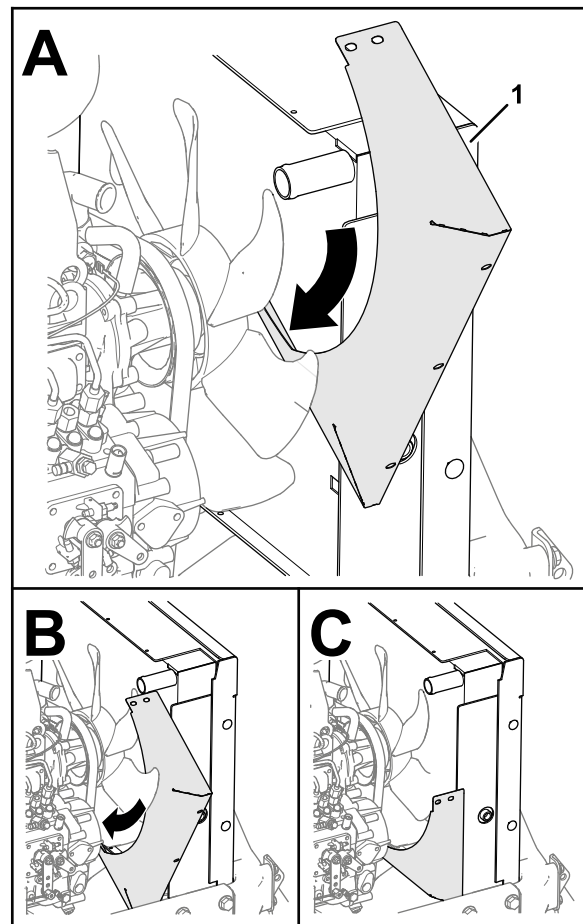
Montere viftedekslene, radiatorslangene og oljekjølerør

Deler som er nødvendige for dette trinnet:

1	Nederste viftedeksel
2	Støtteklemme
1	Oljeinntaksrør
6	Selvgjengende skrue (1/4 x 3/4 tomme)
1	Øverste viftedeksel
4	Flenshodeskrue (1/4 x 1/2 tomme))
4	Taggete flensmutter (1/4 tomme)
1	Nedre radiatorslange
2	Slangeklemme
1	Beholderbrakett
1	Slange – 8 x 254 mm
1	Liten slangeklemme
1	Øvre radiatorslange

Montere viftedekslene til radiatoren og oljekjøleren

1. Innrett nederste viftedeksel til maskinen, som vist i [Figur 33](#).

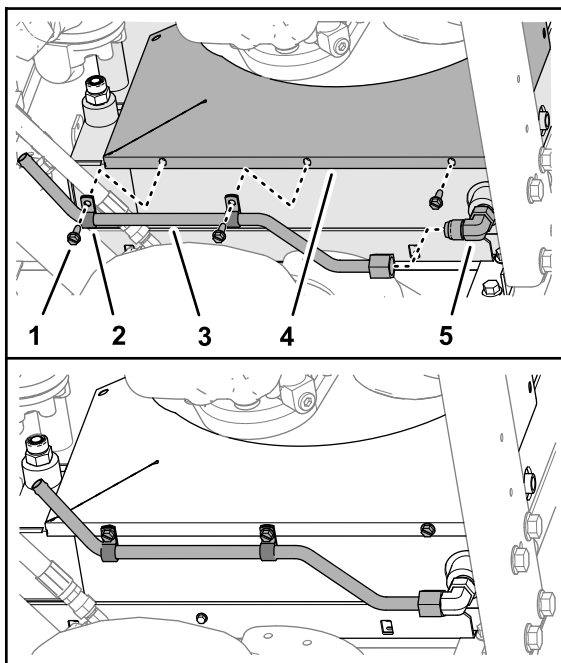


Figur 33

g267881

1. Nederste viftedeksel

2. Monter to støtteklemmer til oljeinntaksrøret ([Figur 34](#)).

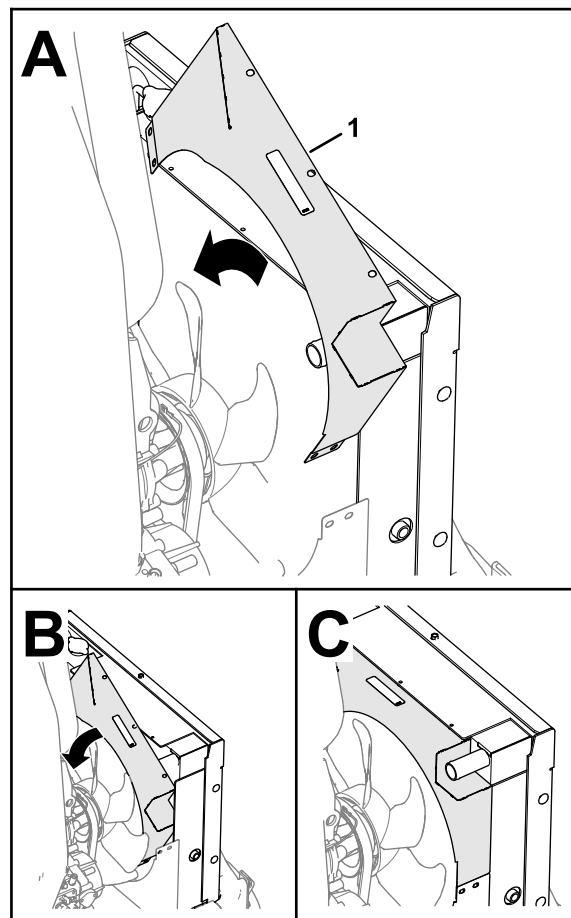


g267884

Figur 34

- | | |
|--|--|
| 1. Selvgjengende skrue
($\frac{1}{4}$ x $\frac{3}{4}$ tomme) | 4. Nederste viftedeksel |
| 2. Støtteklemme | 5. 90 °-kobling (-8 O-ringtetningsflate / $\frac{3}{4}$ tomme SAE) |
| 3. Oljeinntaksrør | |

3. Skru rørets svivelmutter på 90 °-koblingen (**Figur 34**).
4. Fest klemmene, røret og det nedre dekslet fast på radiatoren og oljekjøleren (**Figur 34**) med tre selvgjengende skruer ($\frac{1}{4}$ x $\frac{3}{4}$ tomme).
5. Stram svivelmutteren til oljeinntaksrøret.
6. Innrett det øverste viftedekselet til maskinen, som vist i **Figur 35**.

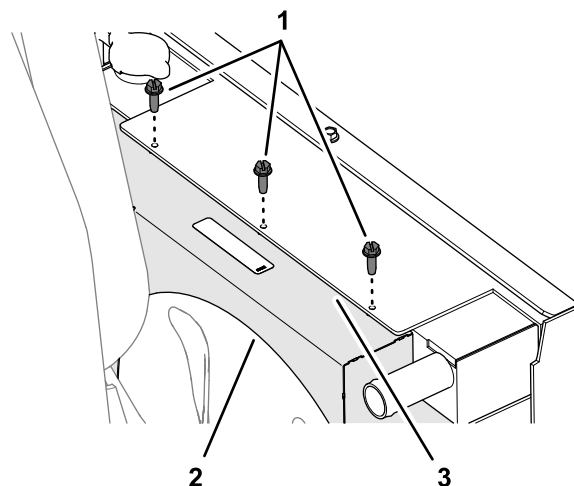


g267882

Figur 35

1. Øverste viftedeksel

7. Fest øverste viftedeksel til radiatoren og oljekjøleren (**Figur 36**) med tre selvgjengende skruer ($\frac{1}{4}$ x $\frac{3}{4}$ tomme).

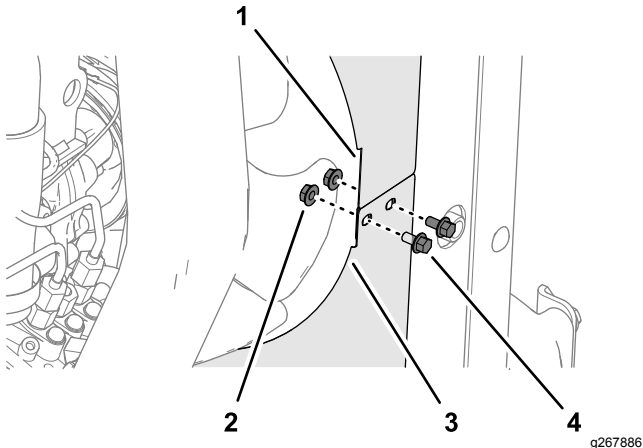


g267887

Figur 36

- | | |
|---|---------------------------|
| 1. Selvgjengende skruer
($\frac{1}{4}$ x $\frac{3}{4}$ tomme) | 3. Radiator og oljekjøler |
| 2. Øverste viftedeksel | |

8. Monter de øverste og nederste viftedekslene (Figur 37) med to flenshodeskruer ($\frac{1}{4} \times \frac{1}{2}$ tomme) og to taggete flensmuttere ($\frac{1}{4}$ tomme), på venstre side av maskinen.

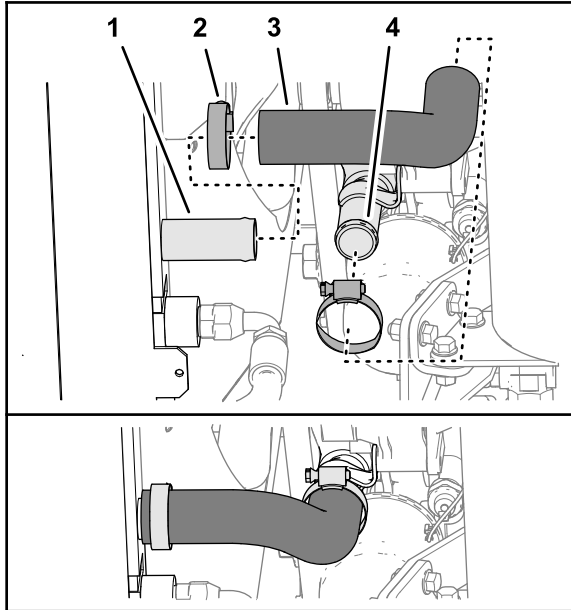


Figur 37

- | | |
|---|---|
| 1. Øverste viftedeksel | 3. Nederste viftedeksel |
| 2. Taggete flensmutter ($\frac{1}{4}$ tomme) | 4. Flenshodeskrue ($\frac{1}{4} \times \frac{1}{2}$ tomme) |

Montere nedre radiatorslangen

1. Monter den nedre radiatorslangen til utløpet av radiatoren med en slangeklemme, som vist i Figur 38.



Figur 38

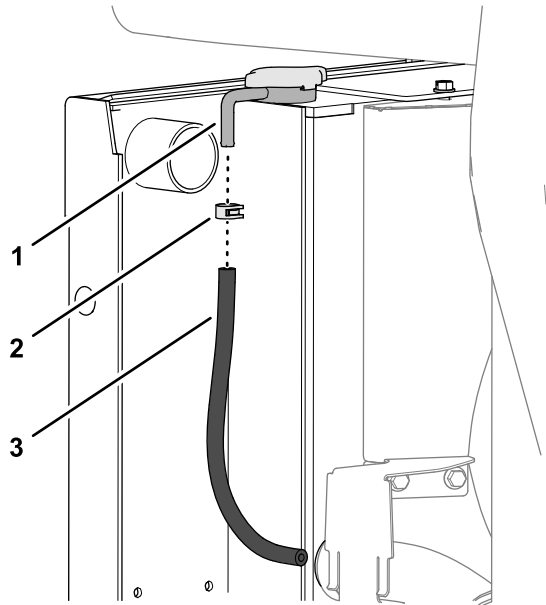
- | | |
|---------------------|-------------------------|
| 1. Utløp (radiator) | 3. Nedre radiatorslange |
| 2. Slangeklemme | 4. Inntak (motor) |

2. Monter den andre enden av den nedre radiatorslangen til motorinntaket med en slangeklemme (Figur 38).

3. Stram begge slangeklemmene.

Montere overløpsslange til kjølevæsken

Monter slangen – 8 x 254 mm på radiatorens overløpsbeholder, og fest slangen på koblingen med en liten slangeklemme (Figur 39).

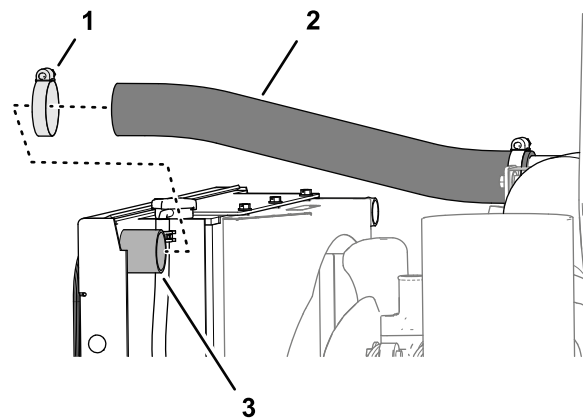


Figur 39

- | | |
|---------------------------------|------------------------|
| 1. Radiatorens overløpsbeholder | 3. Slange – 8 x 254 mm |
| 2. Slangeklemme | |

Montere luftinntaksslange

1. Koble den løse enden av luftinntaksslangen over utløpet på toppen av radiatoren (Figur 40).



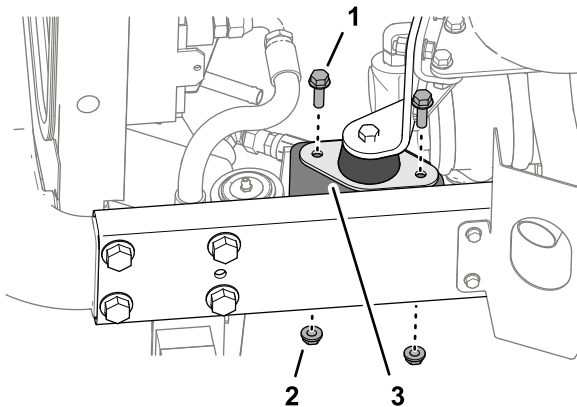
Figur 40

- | | |
|----------------------|---------------------|
| 1. Slangeklemme | 3. Utløp (radiator) |
| 2. Luftinntaksslange | |

2. Fest slangen til uttaket med slangeklemmen (Figur 40), som du fjernet i 5 Fjerne radiator slangene (side 7).

Montere kjølevæskens beholderbrakett til viftedekslene

1. Fjern de to flenshodeskruene (5/16 x 1 tomme) og de to taggete flensmutterne (5/16 tomme) på høyre side av maskinen, som fester motorfestet på motorbraketten til rammen (Figur 41).

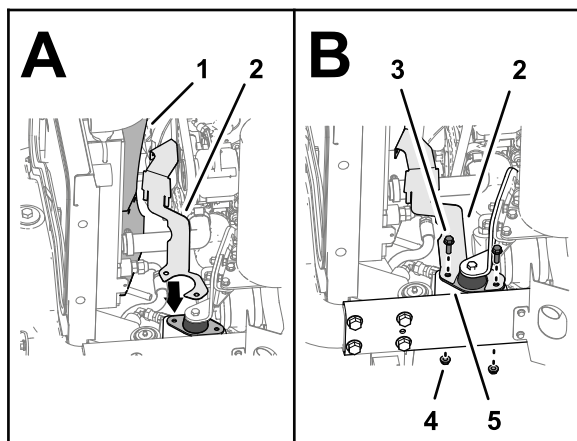


Figur 41

g267888

- | | |
|-------------------------------------|---------------|
| 1. Flenshodeskrue (5/16 x 1 tomme) | 3. Motorfeste |
| 2. Taggete flensmutter (5/16 tomme) | |

2. Innrett hullene i kjølevæskens beholderbrakett med hullene i toppen og bunnen viftedekslene, og hullene i motorfestet (Figur 42).

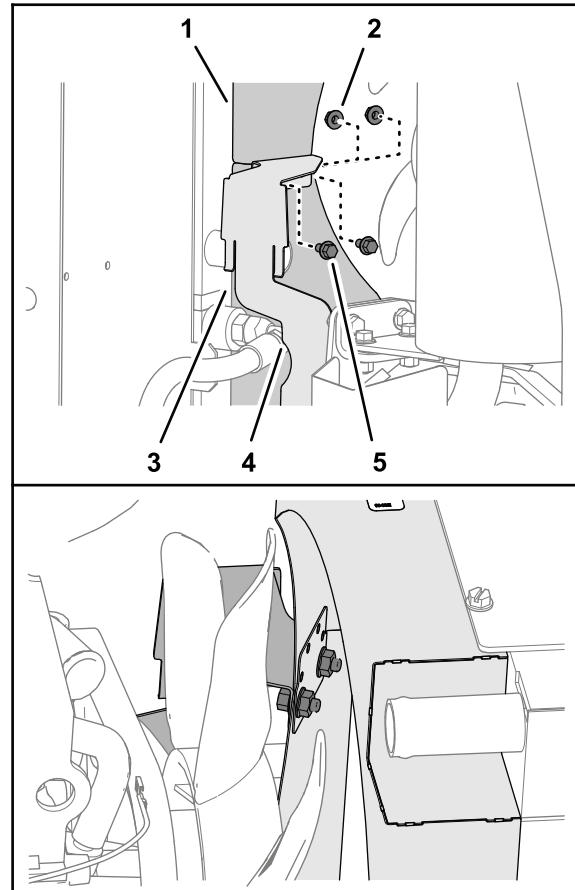


Figur 42

g267883

- | | |
|------------------------------------|-------------------------------------|
| 1. Øverste viftedeksel | 4. Taggete flensmutter (5/16 tomme) |
| 2. Kjølevæskens beholderbrakett | 5. Motorfeste |
| 3. Flenshodeskrue (5/16 x 1 tomme) | |

3. Monter kjølevæskens beholderbrakett løst til motorfestet (Figur 42) med de to flenshodeskruene (5/16 x 1 tomme) og de to taggete flensmutterne (5/16 tomme), som du fjernet i trinn 1.
4. Monter de øverste og nederste viftedekslene, og kjølevæskens beholderbrakett (Figur 43) med to flenshodeskruer (1/4 x 1/2 tomme) og to taggete flensmutterne (1/4 tomme).



Figur 43

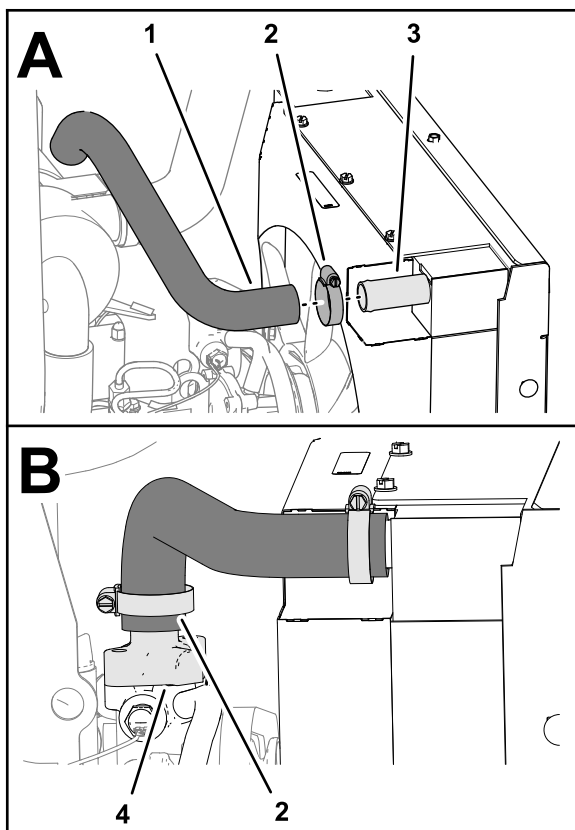
g267885

- | | |
|------------------------------------|-------------------------------------|
| 1. Øverste viftedeksel | 4. Kjølevæskens beholderbrakett |
| 2. Taggete flensmutter (1/4 tomme) | 5. Flenshodeskrue (1/4 x 1/2 tomme) |
| 3. Nederste viftedeksel | |

5. Stram flenshodeskruene (1/4 x 1/2 tomme) og (5/16 x 1 tomme), og de taggete flensmutterne (1/4 tomme) og (5/16 tomme).

Montere øvre radiatorslange

1. Monter den øvre radiatorslangen til inntaket på radiatoren (Figur 44) med slangeklemmen, som du fjernet i 5 Fjerne radiator slangene (side 7).



Figur 44

g268195

- | | |
|------------------------|-------------------------|
| 1. Øvre radiatorslange | 3. Inntak (radiator) |
| 2. Slangeklemme | 4. Termostathus (motor) |

2. Monter den andre enden av den øvre radiatorslangen til termostathuset på motoren (Figur 44) med den andre slangeklemmen, som du fjernet i 5 Fjerne radiatorslangene (side 7).
3. Stram til slangeklemmen.

10

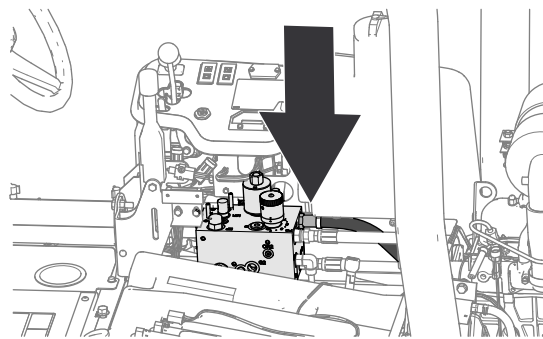
Skifte returslange for oljekjøler

Deler som er nødvendige for dette trinnet:

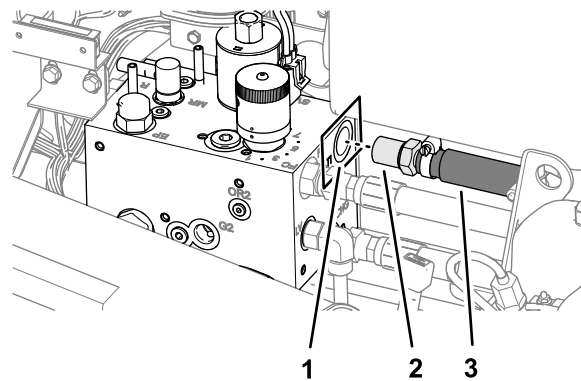
1	Slange – 90 cm
1	Rett mothakekobling
2	Slangeklemme

Fjerne returslange for oljekjøler

1. Ved spoledrivsmanifoldet, fjern den rette koblingen for returslangen på oljekjøleren, fra T-porten på manifolden (Figur 45).



g268052



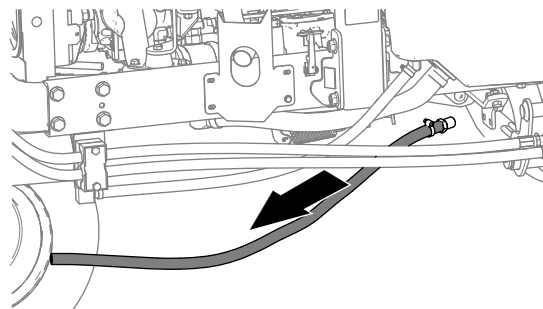
g268054

Figur 45

- | | |
|------------------------------------|-------------------------------|
| 1. T-porten (spoledrivsmani- fold) | 3. Returslange for oljekjøler |
| 2. Rett kobling | |

2. Fjern returslangen for oljekjøleren fra maskinen (Figur 46).

Kasser returslangen for oljekjøler.

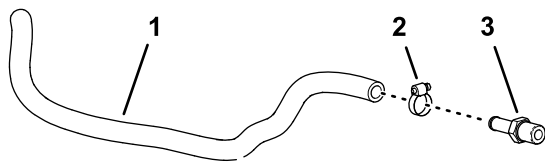


g268053

Figur 46

Klargjøre returslange for oljekjøler

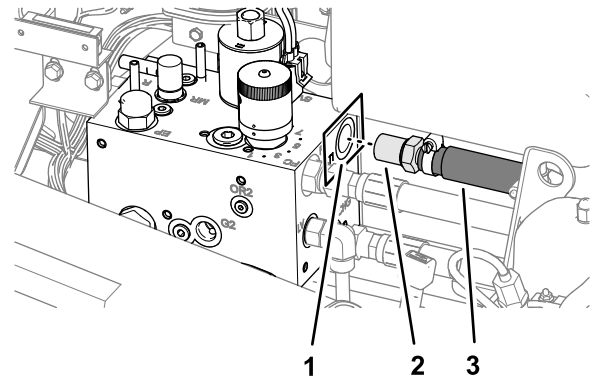
Monter slangen – 90 cm – på den rette koblingen med mothaker, og fest slangen med en slangeklemme (Figur 47).



Figur 47

g268127

1. Slange – 90 cm
2. Slangeklemme
3. Rett mothakekobling



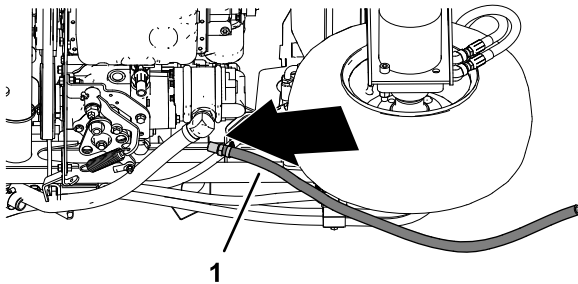
Figur 50

g268054

1. T-porten (spoledrivsmani- fold)
2. Rett kobling
3. Returslange for oljekjøler

Montere returslange for oljekjøler

1. Innrett returslangen for oljekjøleren til høyre rammekanal nederst på maskinen, som vist i [Figur 48](#).



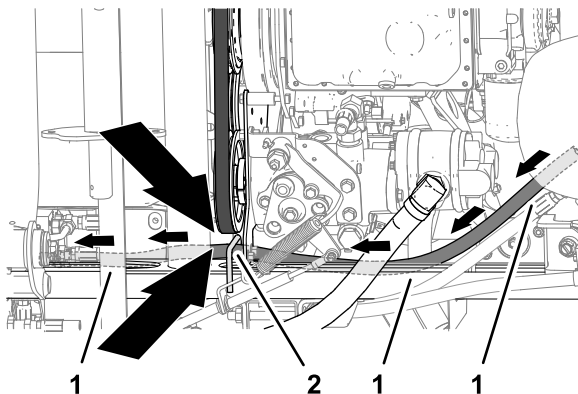
Figur 48

g268128

1. Returslange for oljekjøler

2. Før slangen langs rammekanal mot kontrollkonsollen ([Figur 49](#)).

Viktig: Påse at slangen går i gjennom slangevernet, som er sveiset til rammekanalene.



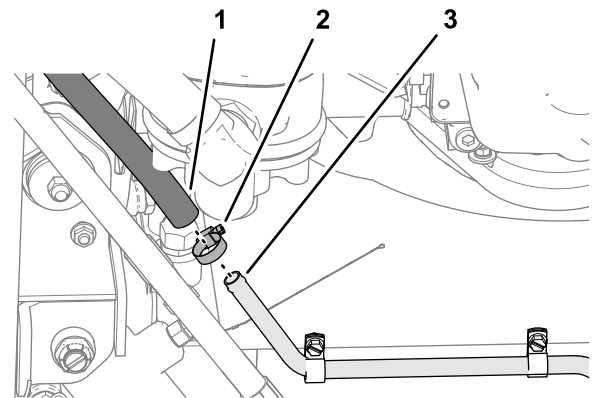
Figur 49

g268129

1. Returslange for oljekjøler
2. Slangevern

3. Monter den rette mothakerkoblingen av slangen til T-porten på spoledrivsmanifoldet ([Figur 50](#)).

4. Koble den løse enden av returslangen for oljekjøleren på oljeinntaksrøret, og fest slangen med en slangeklemme ([Figur 51](#)).



Figur 51

g268126

1. Returslange for oljekjøler
2. Slangeklemme
3. Oljeinntaksrør

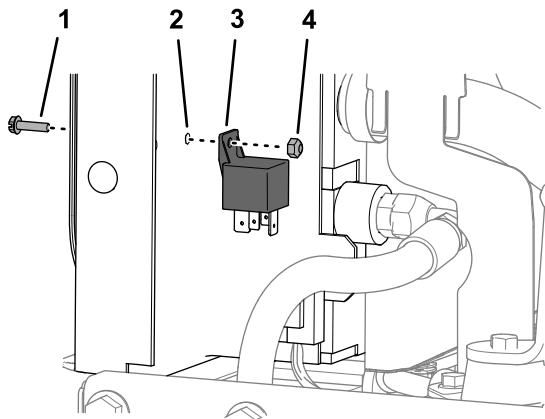
11

Montere glødepluggreleet

Ingen deler er nødvendige

Prosedyre

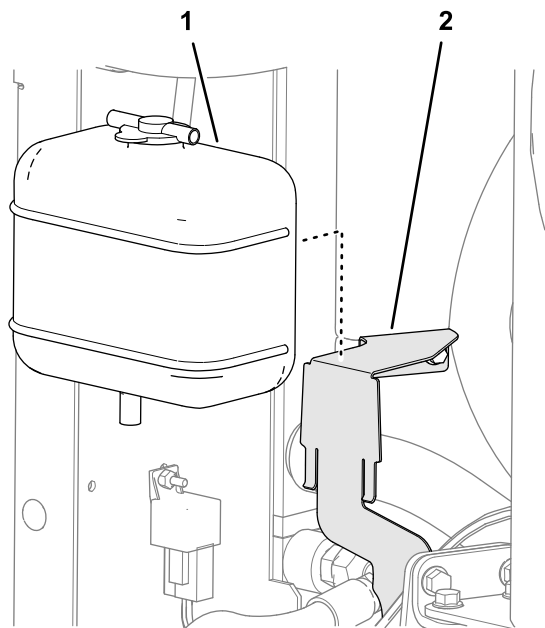
Monter glødepluggreleet til radiatoren med flenshodeskruen (nr. 10 x 3/4 tomme) og låsemutteren (nr. 10), som du fjernet i [Demontere radiatoren \(side 10\)](#).



Figur 52

g268197

- | | |
|---|------------------------|
| 1. Flenshodeskrue
(nr. 10 x ¾ tomme) | 3. Glødepluggrelé |
| 2. Radiator | 4. Låsemutter (nr. 10) |



Figur 53

g268231

- | | |
|---------------------|------------------------------------|
| 1. Kjølevæsketanken | 2. Kjølevæskens
beholderbrakett |
|---------------------|------------------------------------|

12

Montere kjølevæsketanken

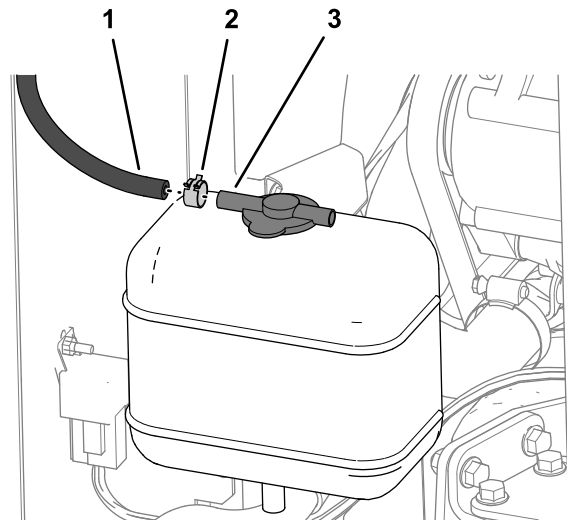
Deler som er nødvendige for dette trinnet:

1	Liten slangeklemme
---	--------------------

Prosedyre

1. Monter kjølevæsketanken på kjølevæskens beholderbrakett, som vist i [Figur 53](#).

2. Monter slangen – 8 x 254 mm – på den lange slangemothaken på lokket for kjølevæsketanken, med en liten slangeklemme ([Figur 54](#)).



Figur 54

g268232

- | | |
|------------------------|---|
| 1. Slange – 8 x 254 mm | 3. Lang slangemothake
(lokket –
kjølevæsketanken) |
| 2. Liten slangeklemme | |

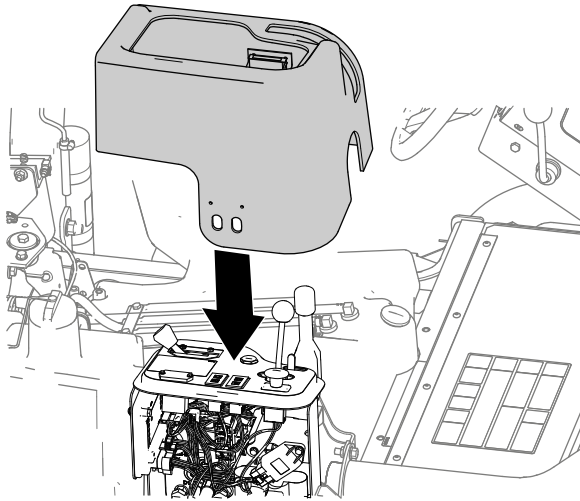
13

Montere konsolldekslet og førerasetet

Ingen deler er nødvendige

Montere konsolldekslet

1. Innrett konsolldekslet over kontrollkonsollen, og senk dekslet (Figur 54).



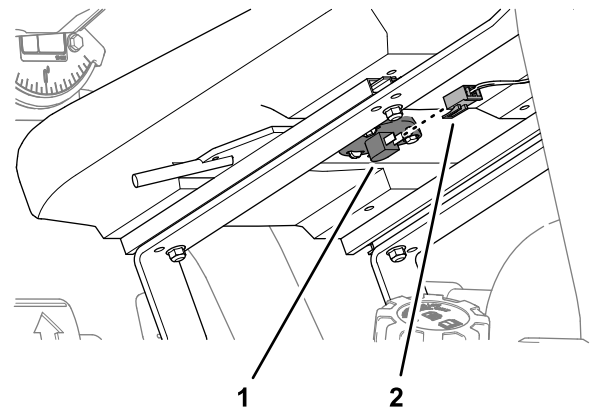
Figur 55

g268233

2. Påse at de magnetiske låsehektene til konsollen holder dekslet på plass.

Montere førerasetet

1. Innrett førerasetet over drivstofftanken, og vipp setet for å få tilgang til bunnen.
2. Koble til koblingen med to sokler til terminalene for setebryteren (Figur 56).

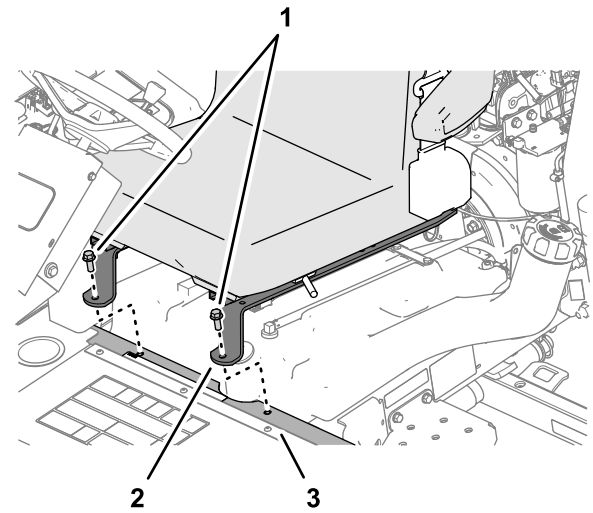


Figur 56

g267308

1. Setebryter
2. Kobling med to sokler (maskinledningssats)

3. Vipp setet ned, og innrett de fremre hullene i setestroppene med hullene i støttekanalen (Figur 57).

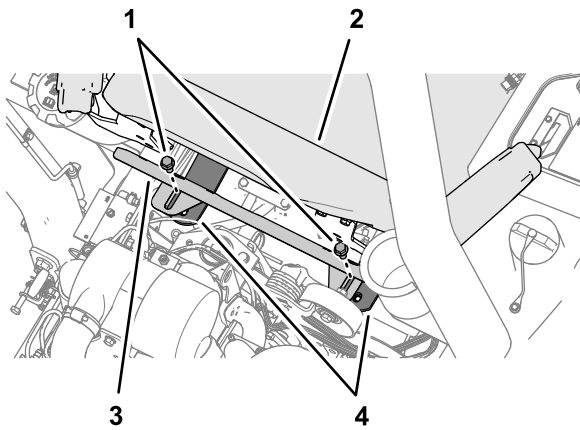


Figur 57

g267309

1. Flenshodeskruer
2. Setestropp
3. Støttekanal

4. Monter setestroppene til støttekanalene (Figur 57) med de to flenshodeskruene, som du fjernet i Fjerne førerasetet (side 4).
5. Innrett åpningene til varmeskjoldet og hullene i setestroppene med utstikkeren på tverrhylsen (Figur 58), på baksiden av førerasetet.

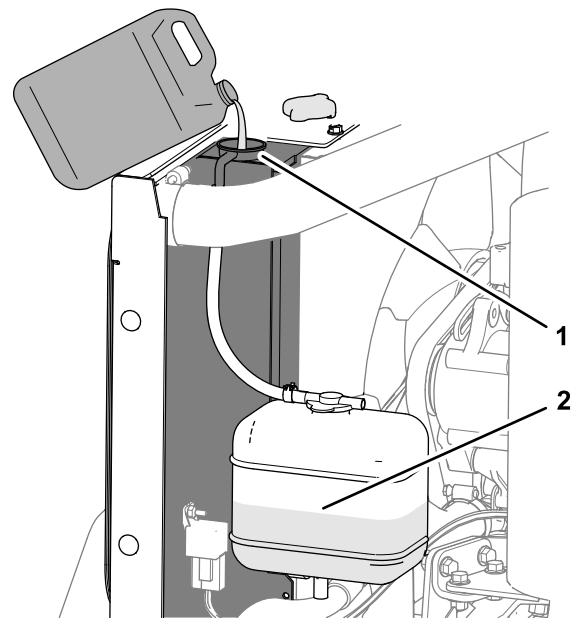


Figur 58

g267310

- | | |
|--------------------|------------------|
| 1. Flenshodeskruer | 3. Varmeskjold |
| 2. Sete | 4. Sete stropper |

6. Fest varmeskjoldet og setestroppene til tverrhylsen med de to flenshodeskruene, som du fjernet i [Fjerne førerasetet \(side 4\)](#).

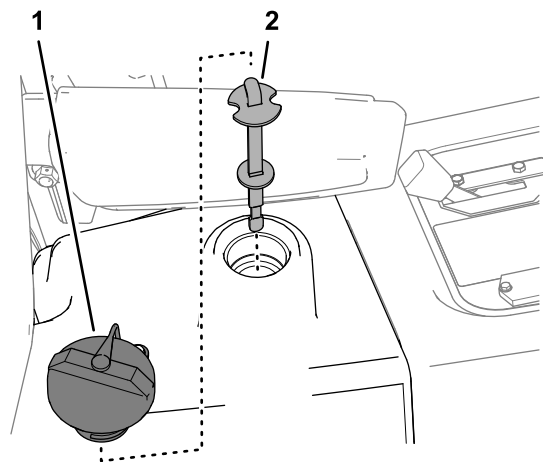


Figur 59

g268302

- | | |
|-----------------------------------|--|
| 1. Radiator (fyll med kjølevæske) | 2. Kjølevæsketanken (halvfull av kjølevæske) |
|-----------------------------------|--|

2. Monter radiatorlokket ([Figur 59](#)).
3. Ta av lokket fra kjølevæsketanken, og fyll på kjølevæske til tanken er halvfull ([Figur 59](#)).
4. Sett på lokket på kjølevæsketanken ([Figur 59](#)).
5. Sjekk væsknivået i hydraulikkttanken ([Figur 60](#)), og tilsett væske om nødvendig. Se Kontrollere det hydrauliske systemet i maskinens brukerhåndbok for mer informasjon om prosedyren.



Figur 60

g268303

- | | |
|--------------------------------|--------------|
| 1. Lokket på hydraulikkttanken | 2. Peilestav |
|--------------------------------|--------------|

6. Start motoren, la motoren varme seg og sjekk etter lekkasjer for kjølevæske og hydraulikkvæske.

14

Påfille kjølevæske og hydraulikkvæske

Ingen deler er nødvendige

Prosedyre

Kjølevæskespesifikasjon: en oppløsning, som er halvt om halvt med vann og frostvæske av etylenglykol

Kjølevæsketankkapasitet: 6,2 liter

Hydraulikkvæskespesifikasjon: se maskinens brukerhåndbok.

Hydraulikkvæskemengde: opptil 3,8 liter

1. Fjern radiatorlokket, og fyll sakte på med angitt kjølevæske til radiatoren er full ([Figur 59](#)).

Reparer alle lekkasjer.

7. Slå av motoren og ta ut nøkkelen.

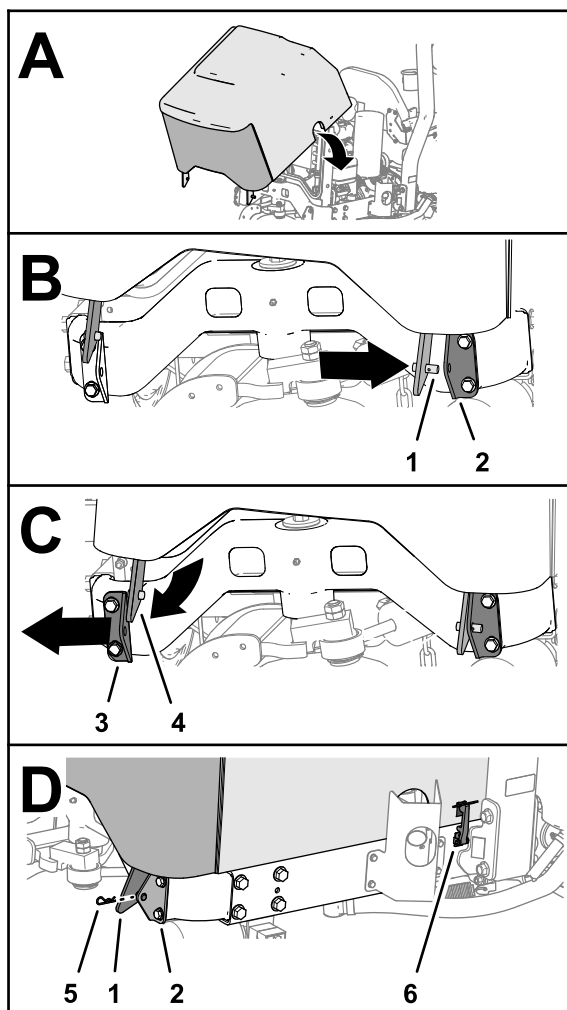
15

Montere panseret

Ingen deler er nødvendige

Prosedyre

1. Innrett panseret over motoren ([Figur 61](#)).



g268247

Figur 61

- | | |
|------------------------------|--------------------------------|
| 1. Høyre panser-svingbrakett | 4. Venstre panser-svingbrakett |
| 2. Høyre panserstøtte | 5. Hårnålssplint |
| 3. Venstre panserstøtte | 6. Lås |

2. Sett inn stifen fra høyre panser-svingbrakett i hullet til den høyre panserstøtten, og flytt panseret til høyre ([Figur 61](#)).

3. Innrett stifen fra venstre panser-svingbrakett i hullet til den venstre panserstøtten, og flytt panseret til venstre ([Figur 61](#)).
4. Monter hårnålssplinten inn i stifen på høyre panser-svingbrakett ([Figur 61](#)).
5. Fest panseret med to låser ([Figur 61](#)).