



# Kit di manutenzione radiatore

Trattorino Reelmaster® 3100-D

N° del modello 121-3657

Istruzioni di installazione

## ⚠ AVVERTENZA

### CALIFORNIA

#### Avvertenza norma "Proposition 65"

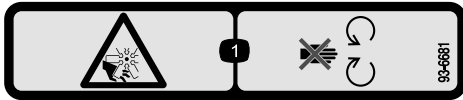
L'utilizzo del presente prodotto potrebbe esporre a sostanze chimiche che nello Stato della California sono considerate cancerogene e causa di anomalie congenite o di altre problematiche della riproduzione.

## Sicurezza

### Adesivi di sicurezza e informativi



Gli adesivi di sicurezza e di istruzione sono chiaramente visibili e sono affissi accanto a zone particolarmente pericolose. Sostituite gli adesivi danneggiati o smarriti.



decal93-6681

93-6681

1. Pericolo di amputazione/smembramento, ventola. Non avvicinatevi alle parti in movimento.

### Parti sciolte

Verificate che sia stata spedita tutta la componentistica, facendo riferimento alla seguente tabella.

Procedura	Descrizione	Qté	Uso
<b>1</b>	Non occorrono parti	–	Preparate la macchina.
<b>2</b>	Non occorrono parti	–	Accesso alla macchina.
<b>3</b>	Non occorrono parti	–	Scaricate il radiatore e il refrigeratore dell'olio.
<b>4</b>	Non occorrono parti	–	Rimuovete il refrigerante del fluido idraulico.
<b>5</b>	Non occorrono parti	–	Rimuovete i flessibili del radiatore



Procedura	Descrizione	Qté	Uso
<b>6</b>	Non occorrono parti	–	Rimuovete il radiatore.
<b>7</b>	Radiatore/refrigeratore dell'olio Guarnizione in schiuma Vite a testa flangiata (1/4" x 3/4") Bullone a testa tonda (5/16" x 3/4") Dado flangiato dentato (5/16")	1 2 2 4 4	Preparate il radiatore.
<b>8</b>	Raccordo diritto (guarnizione lato O-ring -8 / 3/4" SAE) Raccordo a 90° (guarnizione lato O-ring -8 / 3/4" SAE) Raccordo diritto (guarnizione lato O-ring -8 / 1-1/16" SAE) Flessibile – 30 cm	1 1 1 1	Installate il radiatore/refrigeratore dell'olio sulla macchina
<b>9</b>	Copertura inferiore della ventola Morsetto di supporto Tubo dell'olio in entrata Vite autofilettante (1/4" x 3/4") Copertura superiore della ventola Vite a testa flangiata (1/4" x 1/2") Dado flangiato dentato (1/4") Flessibile inferiore del radiatore Fascetta stringitubo Staffa del serbatoio Flessibile – 8 x 254 mm Fascetta stringitubo piccola Flessibile del radiatore superiore	1 2 1 6 1 4 4 1 2 1 1 1 1 1	Installate le coperture della ventola e il tubo del refrigeratore dell'olio.
<b>10</b>	Flessibile da 90 cm Raccordo diritto dentellato Fascetta stringitubo	1 1 2	Sostituzione del flessibile di ritorno del refrigeratore dell'olio.
<b>11</b>	Non occorrono parti	–	Montate il relè della candela.
<b>12</b>	Fascetta stringitubo piccola	1	Installate il serbatoio del refrigerante.
<b>13</b>	Non occorrono parti	–	Montate la protezione della console e del sedile dell'operatore.
<b>14</b>	Non occorrono parti	–	Aggiungete refrigerante e fluido idraulico
<b>15</b>	Non occorrono parti	–	Montate il cofano.

# 1

## Preparazione della macchina

Non occorrono parti

### Procedura

#### ⚠ ATTENZIONE

Se lasciate la chiave nell'interruttore, qualcuno potrebbe accidentalmente avviare il motore e ferire gravemente voi od altre persone.

Togliete la chiave dall'interruttore prima di eseguire qualsiasi intervento di manutenzione.

1. Parcheggiate la macchina su una superficie piana, inserite il freno di stazionamento, abbassate gli apparati di taglio, spegnete il motore, rimuovete la chiave e attendete che la macchina sia completamente ferma prima di abbandonare la posizione operativa.
2. Sbloccate e aprite il cofano.
3. Lasciate raffreddare completamente il motore e il radiatore.

# 2

## Accesso alla macchina

Non occorrono parti

### Rimozione del cofano

1. Chiudete il cofano, ma senza fissare i blocchi [Figura 1](#)

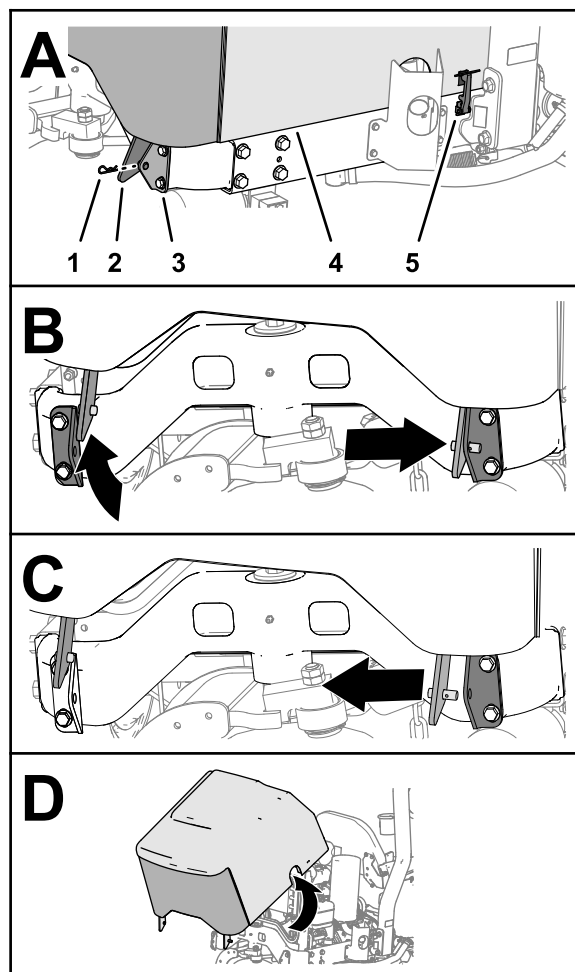


Figura 1

g267307

- |                                  |           |
|----------------------------------|-----------|
| 1. Coppiglia                     | 4. Cofano |
| 2. Staffa orientabile del cofano | 5. Fermo  |
| 3. Supporto del cofano           |           |

2. Rimuovete la coppiglia dal perno della staffa destra orientabile del cofano ([Figura 1](#)).
3. Spostate il cofano a destra, dal relativo supporto sinistro, e sollevate la staffa sinistra orientabile del cofano ([Figura 1](#)).
4. Spostate il cofano a sinistra, dal relativo supporto destro, e sollevate la staffa destra orientabile del cofano ([Figura 1](#)).
5. Rimuovete il cofano dalla macchina ([Figura 1](#)).

## Rimozione del sedile dell'operatore

1. Dietro il sedile dell'operatore, rimuovete le 2 viti a testa cilindrica flangiata che fissano lo schermo termico e il tubo incrociato delle cinghie del sedile, quindi rimuovete lo schermo termico (Figura 2).

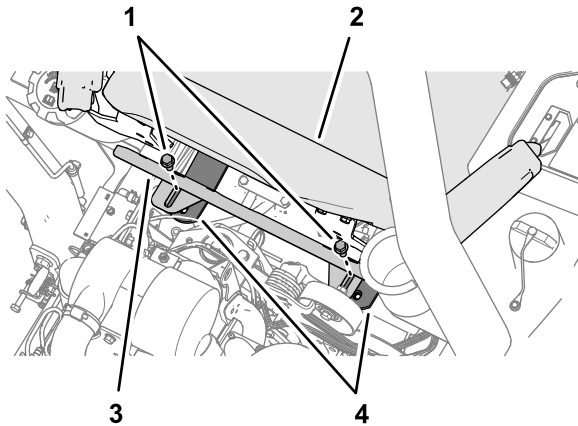


Figura 2

g267310

- |                                      |                       |
|--------------------------------------|-----------------------|
| 1. Viti a testa cilindrica flangiata | 3. Schermo termico    |
| 2. Sedile                            | 4. Cinghie del sedile |

2. Rimuovete le 2 viti a testa cilindrica flangiata che fissano le cinghie del sedile alla canalina di supporto (Figura 3).

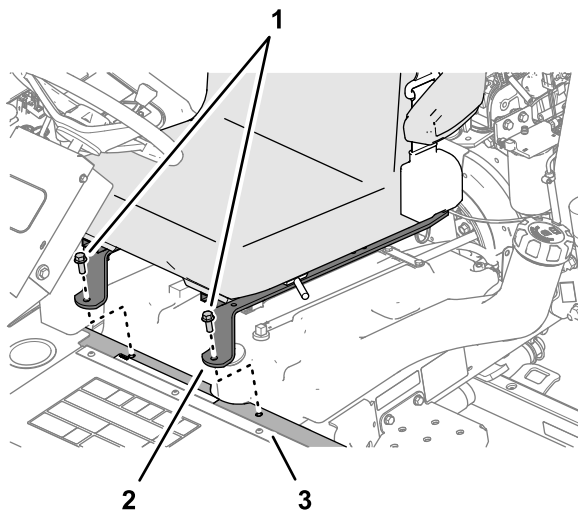


Figura 3

g267309

- |                                      |                          |
|--------------------------------------|--------------------------|
| 1. Viti a testa cilindrica flangiata | 3. Canalina del supporto |
| 2. Cinghia del sedile                |                          |

3. Spostate avanti il sedile per accedere alla base del sedile stesso.
4. Rimuovete il connettore a doppia presa dai terminali per l'interruttore del sedile (Figura 4).

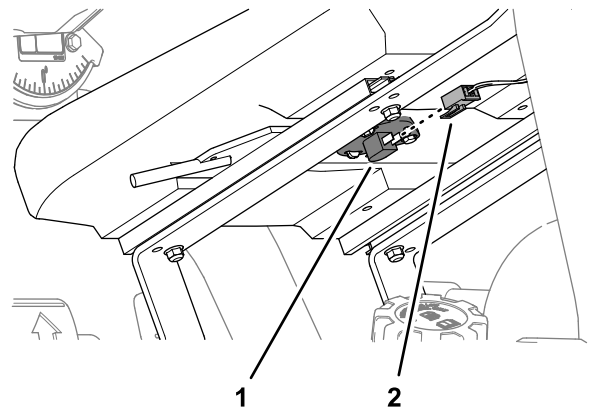


Figura 4

g267308

- |                                 |   |
|---------------------------------|---|
| 1. Microinterruttore del sedile | 2. Connettore a doppia presa (cablaggio preassemblato macchina) |
|---------------------------------|---|

5. Rimuovete il sedile dalla macchina.

## Rimozione della protezione della console

Sollevate la protezione della console dal relativo pannello di controllo (Figura 5).

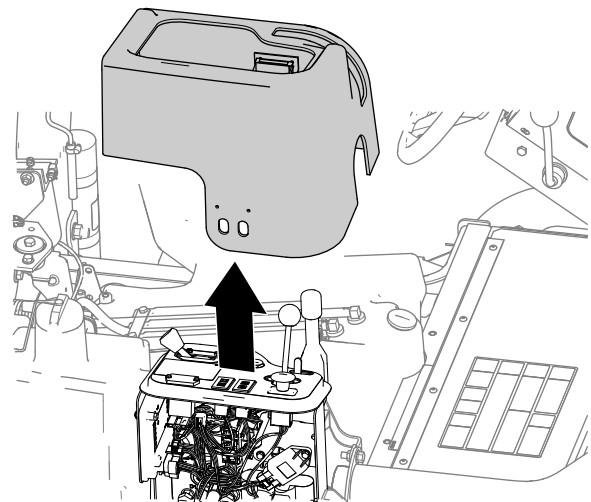


Figura 5

g267311

# 3

## Scarico del refrigerante e del fluido idraulico

Non occorrono parti

### Scarico del radiatore

Scaricate la capacità della coppa: 7,71 litri o più.

1. Rimuovete il tappo del radiatore dal bocchettone di riempimento del radiatore stesso (Figura 6).

Il tappo del radiatore non è più necessario.

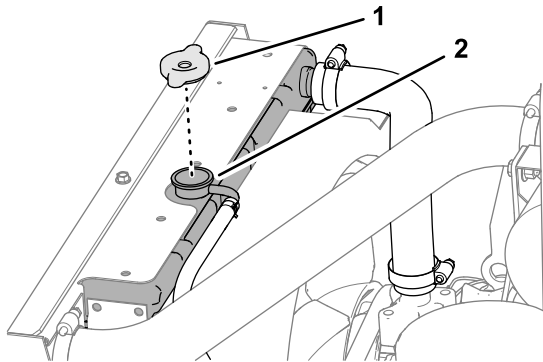


Figura 6

g267314

1. Tappo del radiatore
2. Bocchettone di riempimento del radiatore

2. Posizionate una bacinella della capacità indicata sotto la valvola di scarico del radiatore e aprite la valvola (Figura 7).

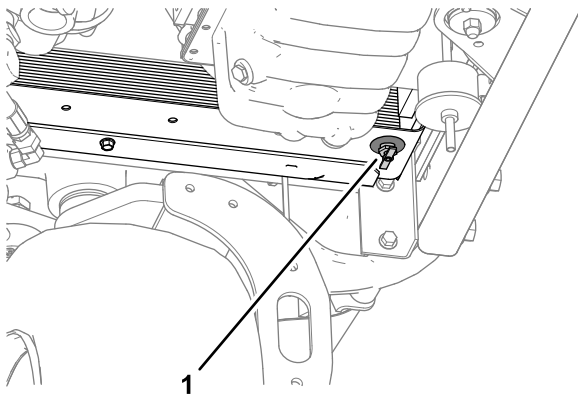


Figura 7

g267313

1. Valvola di scarico del radiatore

3. Lasciate scaricare completamente il refrigerante dal radiatore.

4. Chiudete la valvola di scarico (Figura 7).
5. Smaltite il refrigerante usato presso un centro di riciclaggio autorizzato, una discarica di rifiuti pericolosi o in conformità alle regolamentazioni locali e nazionali.

### Rimozione del serbatoio del refrigerante

1. Rimuovete la fascetta stringitubo che fissa il flessibile al raccordo del troppopieno del radiatore ed estraete il flessibile dal raccordo (Figura 8).

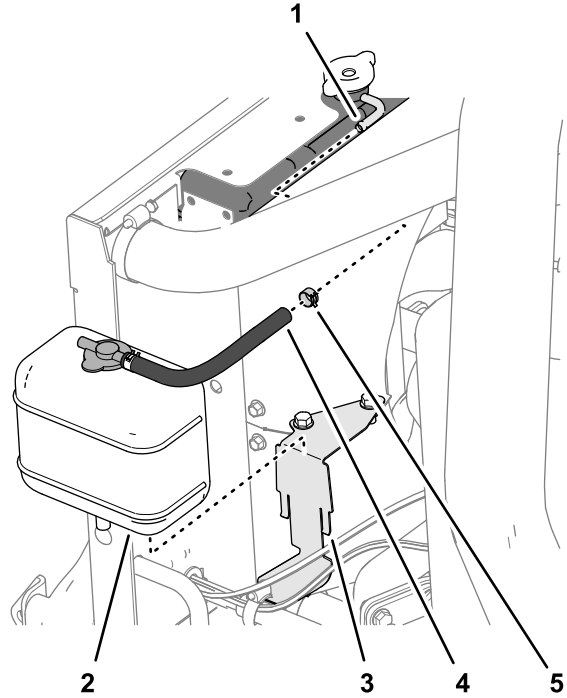


Figura 8

g267358

1. Raccordo del troppopieno del radiatore
2. Serbatoio del refrigerante
3. Staffa del serbatoio
4. Flessibile
5. Fascetta stringitubo

2. Sollevate il serbatoio dalla staffa del serbatoio e rimuovete il serbatoio dalla macchina (Figura 8).
3. Scaricate il serbatoio del refrigerante.
4. Rimuovete la fascetta stringitubo che fissa il flessibile al raccordo del tappo del serbatoio del refrigerante ed estraete il flessibile.

Conservate il serbatoio del refrigerante per il successivo montaggio. Eliminate il flessibile e le fascette stringitubo.

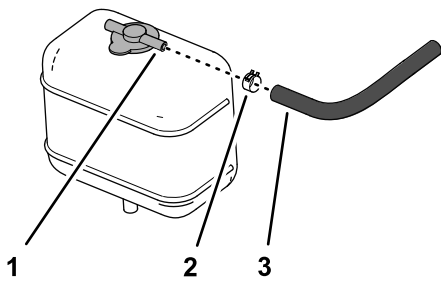


Figura 9

g267369

1. Raccordo del tappo (serbatoio del refrigerante)
2. Fascetta stringitubo
3. Flessibile

## Scarico del refrigerante dell'olio

Scaricate la capacità della coppa: 4,4 litri o più.

1. Rimuovete la fascetta stringitubo che fissa il flessibile di ritorno del serbatoio al raccordo dentellato della testa del filtro idraulico (Figura 10).

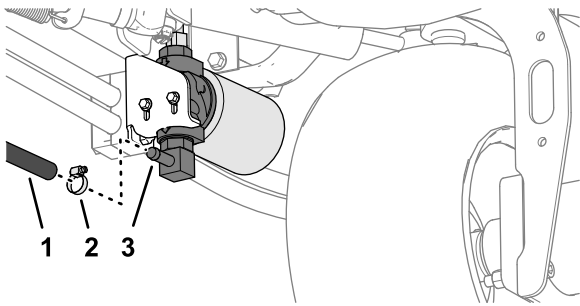


Figura 10

g267350

1. Flessibile di ritorno del serbatoio
2. Fascetta stringitubo
3. Raccordo dentellato (testa del filtro —idraulico)

2. Rimuovete il flessibile di ritorno del serbatoio e lasciate scaricare completamente il fluido idraulico dal flessibile e dalla testa del filtro (Figura 10).
3. Montate il flessibile di ritorno del serbatoio e la fascetta stringitubo al raccordo dentellato e serrate la fascetta (Figura 10).

# 4

## Rimozione del refrigerante del fluido idraulico

Non occorrono parti

### Procedura

1. Rimuovete il connettore a 4 pale del cablaggio preassemblato della macchina dal relè della candela (Figura 11).

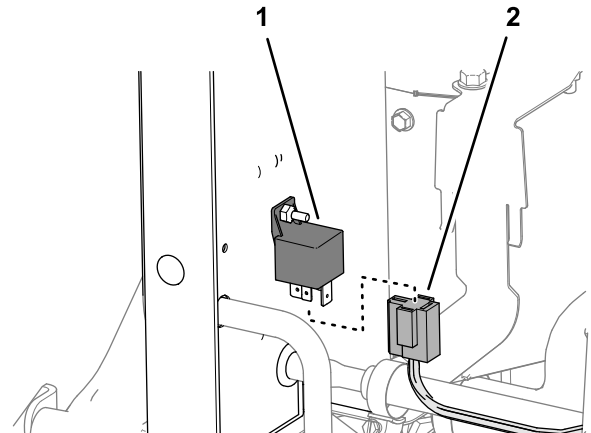


Figura 11

g267370

1. Relè della candela
2. Connettore a 4 pale (cablaggio preassemblato macchina)

2. Rimuovete la fascetta stringitubo che fissa il flessibile in entrata del refrigerante idraulico al tubo idraulico in entrata e staccate il flessibile dal tubo (Figura 12).

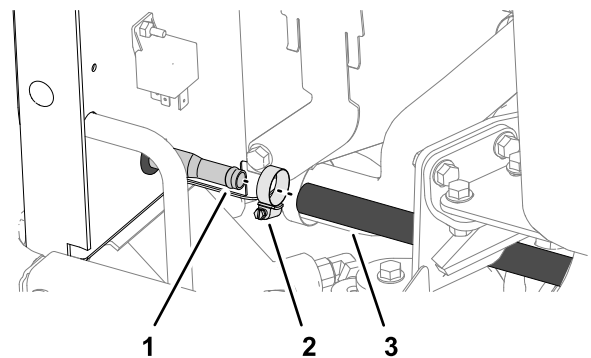
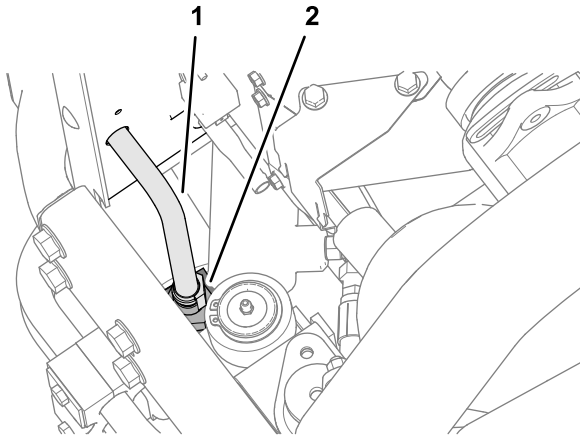


Figura 12

g267357

1. Tubo idraulico in entrata
2. Fascetta stringitubo
3. Flessibile in entrata del refrigerante idraulico

3. Staccate il tubo in uscita del refrigerante idraulico dal raccordo sopra la testa del filtro idraulico (Figura 13).

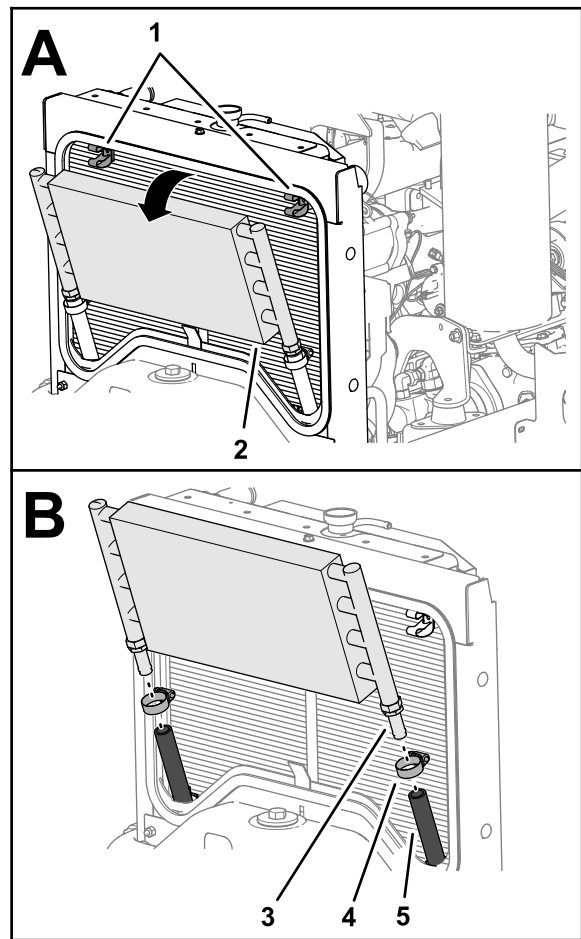


**Figura 13**

g267402

1. Tubo in uscita del refrigerante idraulico
2. Raccordo (testa del filtro idraulico)

4. Tirate indietro la parte superiore del refrigerante del fluido idraulico estraendola dalle 2 clip di tenuta (Figura 14).



**Figura 14**

g267413

1. Clip di tenuta
2. Refrigerante del fluido idraulico
3. Raccordo dentellato
4. Fascetta stringitubo
5. Flessibile

5. Rimuovete le 2 fascette stringitubo che fissano i flessibili ai raccordi dentellati al fondo del refrigeratore del fluido idraulico (Figura 14).
6. Separate il refrigeratore dai flessibili e rimuovetelo dalla macchina (Figura 14).

# 5

## Rimozione dei flessibili del radiatore

Non occorrono parti

### Procedura

1. Rimuovete la fascetta stringitubo che fissa il flessibile inferiore del radiatore all'uscita del radiatore e staccate il flessibile dal radiatore (Figura 15).

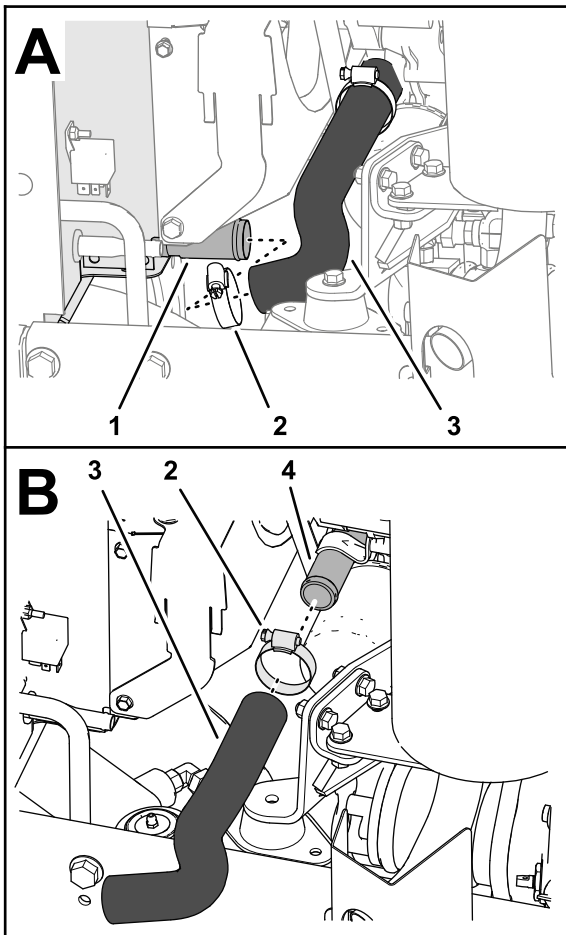


Figura 15

g267352

1. Uscita (radiatore)
2. Fascetta stringitubo
3. Flessibile inferiore del radiatore
4. Entrata (motore)

2. Rimuovete la fascetta stringitubo che fissa il flessibile inferiore del radiatore all'uscita del motore e staccate il flessibile dal motore (Figura 15).

Conservate le fascette stringitubo per la successiva installazione. Eliminate il flessibile inferiore del radiatore.

3. Rimuovete la fascetta stringitubo che fissa il flessibile della presa d'aria all'uscita sopra la staffa del radiatore (Figura 16).

Conservate la fascetta per la successiva installazione. Non è necessario rimuovere il flessibile della presa d'aria dal filtro dell'aria del motore.

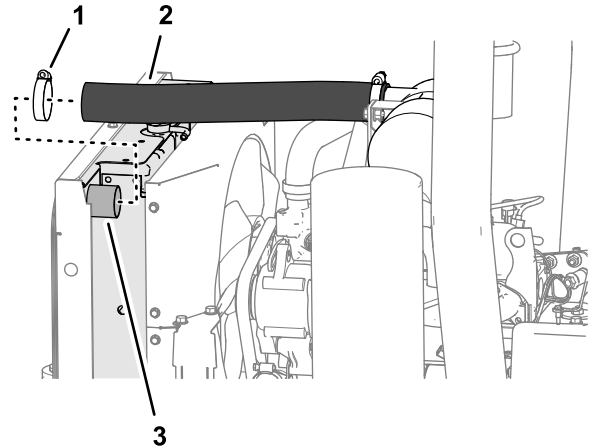


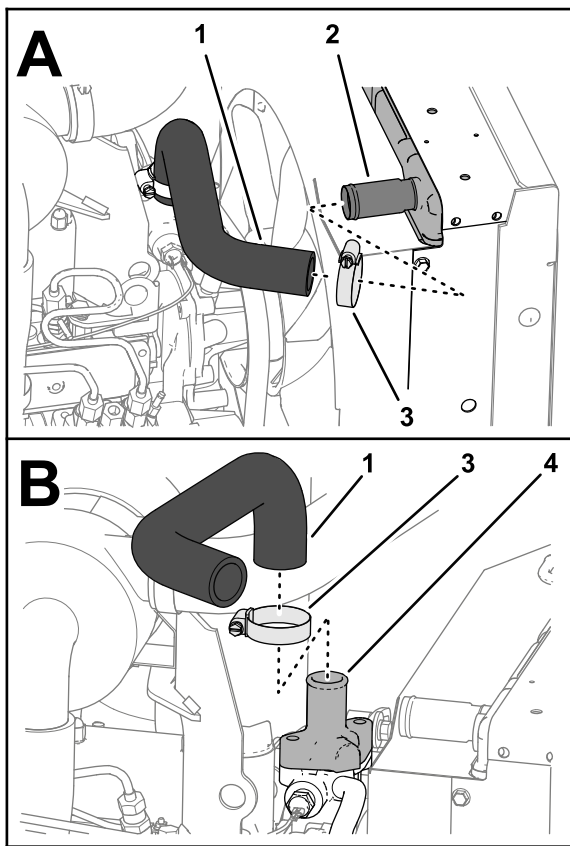
Figura 16

g267351

1. Fascetta stringitubo
2. Flessibile della presa d'aria
3. Uscita (staffa superiore del radiatore)

4. Rimuovete la fascetta stringitubo che fissa il flessibile superiore del radiatore all'entrata del radiatore e staccate il flessibile dal radiatore (Figura 17).





**Figura 17**

g267353

- |                                       |                                   |
|---------------------------------------|-----------------------------------|
| 1. Flessibile del radiatore superiore | 3. Fascetta stringitubo superiore |
| 2. Entrata (radiatore)                | 4. Vano termostato (motore)       |

5. Rimuovete la fascetta stringitubo che fissa il flessibile superiore del radiatore al vano del termostato del motore e staccate il flessibile dal motore (Figura 17).

Conservate le 2 fascette stringitubo per la successiva installazione. Eliminate il flessibile superiore del radiatore.

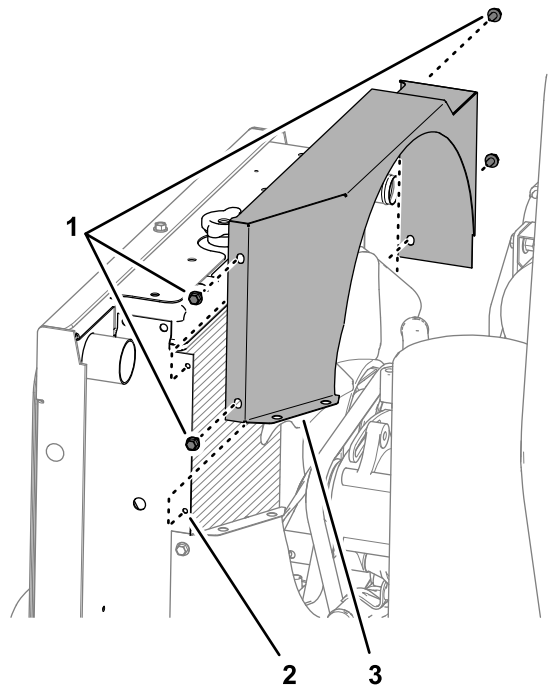
# 6

## Rimozione del radiatore

Non occorrono parti

### Rimozione della copertura del radiatore

1. Rimuovete le 4 viti a testa flangiata ( $\frac{1}{4}$ " x  $\frac{1}{2}$ "") che fissano la copertura superiore della ventola alla flangia del radiatore e rimuovete la copertura dalla macchina (Figura 18).

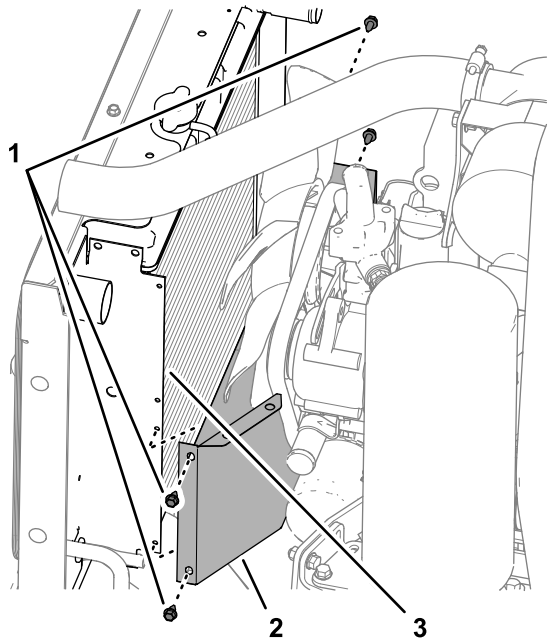


**Figura 18**

g267426

- |   |                                      |
|---|--------------------------------------|
| 1. Viti a testa flangiata ( $\frac{1}{4}$ " x $\frac{1}{2}$ "") | 3. Copertura superiore della ventola |
| 2. Flangia (radiatore)  |                                      |

2. Rimuovete le 4 viti a testa flangiata ( $\frac{1}{4}$ " x  $\frac{1}{2}$ "") che fissano la copertura inferiore della ventola alla flangia del radiatore e rimuovete la copertura dalla macchina (Figura 19).



**Figura 19**

g267447

- |   |                        |
|---|------------------------|
| 1. Viti a testa flangiata ( $\frac{1}{4}$ " x $\frac{1}{2}$ "") | 3. Flangia (radiatore) |
| 2. Copertura inferiore della ventola                            |                        |

## Rimozione del radiatore dalla macchina

1. Nell'angolo inferiore anteriore del radiatore, rimuovete le 2 viti a testa cilindrica flangiata ( $\frac{3}{8}$ " x  $\frac{3}{4}$ " ) che fissano la staffa del radiatore alla struttura posteriore della macchina (Figura 20).

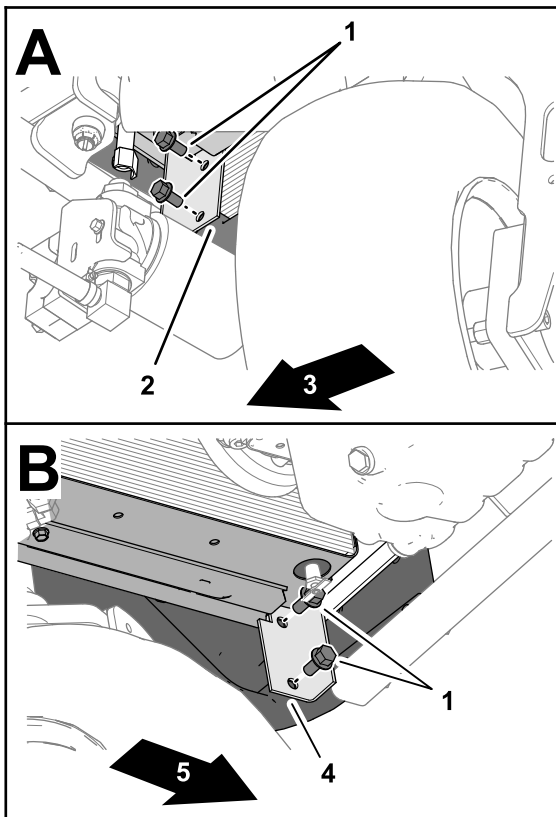


Figura 20

g267592

- |  |                                  |
|--|----------------------------------|
| 1. Viti a testa cilindrica flangiata ( $\frac{3}{8}$ " x $\frac{3}{4}$ " ) | 4. Staffa sinistra del radiatore |
| 2. Staffa destra del radiatore   | 5. Lato sinistro della macchina  |
| 3. Lato destro della macchina  |                                  |

2. Rimuovete le 2 viti a testa cilindrica flangiata ( $\frac{3}{8}$ " x  $\frac{3}{4}$ " ) che fissano la staffa del radiatore alla struttura posteriore della macchina sull'altro lato della macchina stessa (Figura 20).

Conservate le viti a testa cilindrica flangiata per la successiva installazione.

3. Sollevate il radiatore estraendolo dalla macchina (Figura 21).

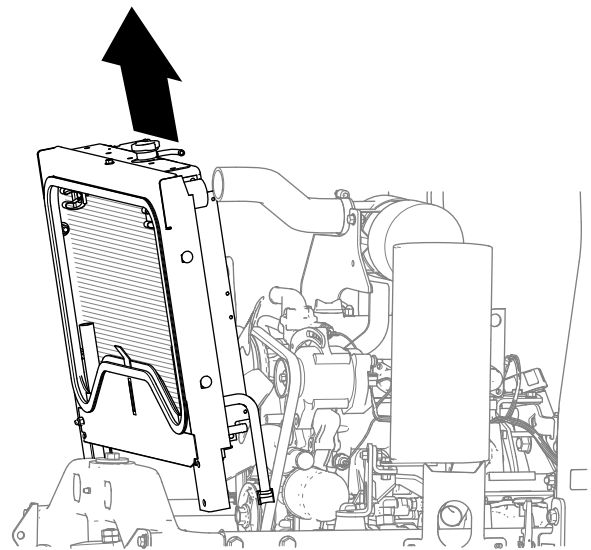


Figura 21

g267591

## 7

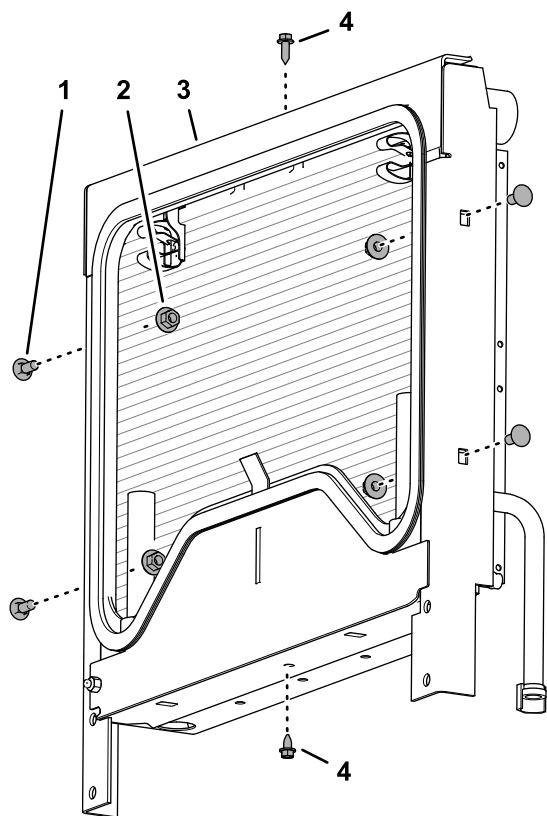
## Preparazione del radiatore

Parti necessarie per questa operazione:

1	Radiatore/refrigeratore dell'olio
2	Guarnizione in schiuma
2	Vite a testa flangiata ( $\frac{1}{4}$ " x $\frac{3}{4}$ " )
4	Bullone a testa tonda ( $\frac{5}{16}$ " x $\frac{3}{4}$ " )
4	Dado flangiato dentato ( $\frac{5}{16}$ " )

## Smontaggio del radiatore

1. Rimuovete le 2 viti a testa flangiata che fissano il telaio di montaggio al radiatore (Figura 22).



**Figura 22**

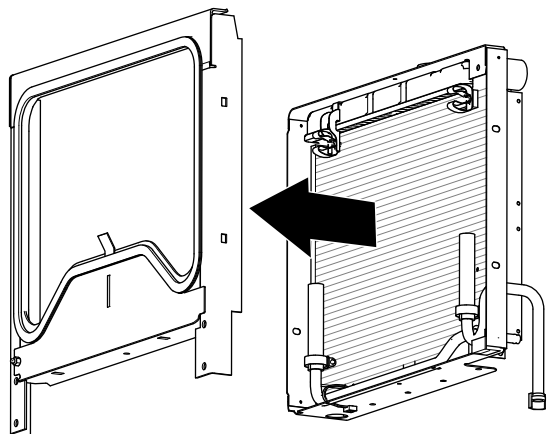
g267666

- |                           |                           |
|---------------------------|---------------------------|
| 1. Bullone a testa tonda  | 3. Telaio di montaggio    |
| 2. Dado flangiato dentato | 4. Vite a testa flangiata |

2. Rimuovete i 4 bulloni a testa tonda e i 4 dadi flangiati dentati che fissano il telaio di montaggio al radiatore (Figura 22).

Eliminate viti a testa flangiata, bulloni a testa tonda e dadi flangiati dentati.

3. Staccate il telaio di montaggio dal radiatore (Figura 23).



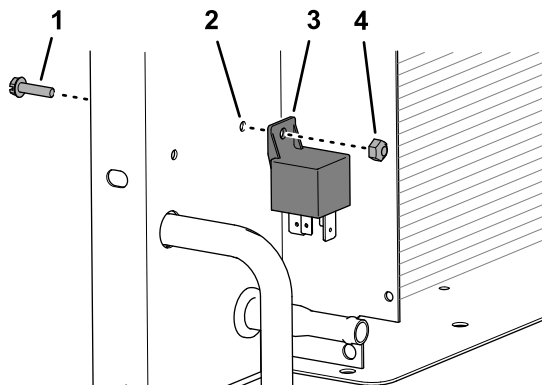
**Figura 23**

g267668

4. Rimuovete la vite a testa flangiata (n.10 x 3/4") e il controdado (n.10) che fissano il relè della

candela al radiatore, quindi estraete il relè (Figura 24).

Conservate telaio di montaggio, vite, controdado e relè. Eliminate radiatore e flessibili, tubi e fascette attaccate.



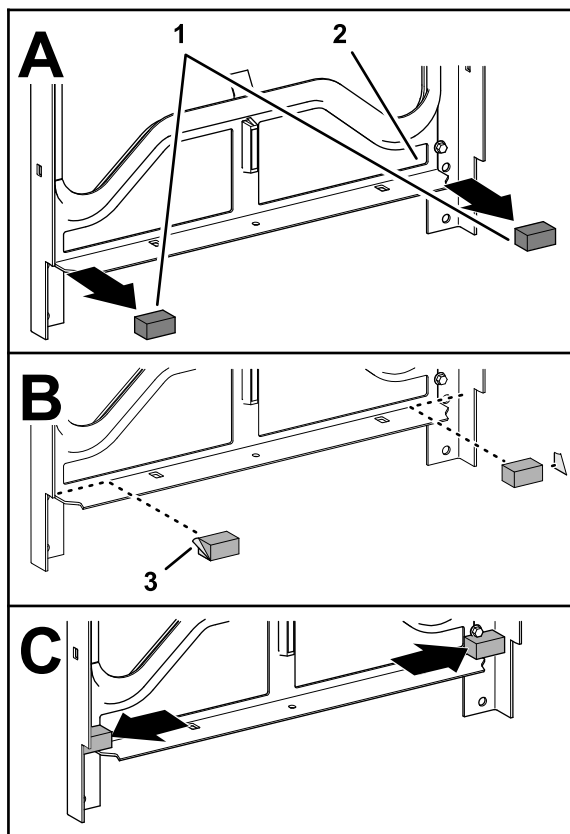
**Figura 24**

g268219

- |   |                               |
|---|-------------------------------|
| 1. Vite a testa flangiata (n.10 x 3/4") | 3. Relè della candela         |
| 2. Radiatore                            | 4. Dado di bloccaggio (n. 10) |

## Sostituzione delle guarnizioni in schiuma

1. Rimuovete le 2 guarnizioni in schiuma dagli angoli inferiori interni del telaio di montaggio (Figura 25).



**Figura 25**

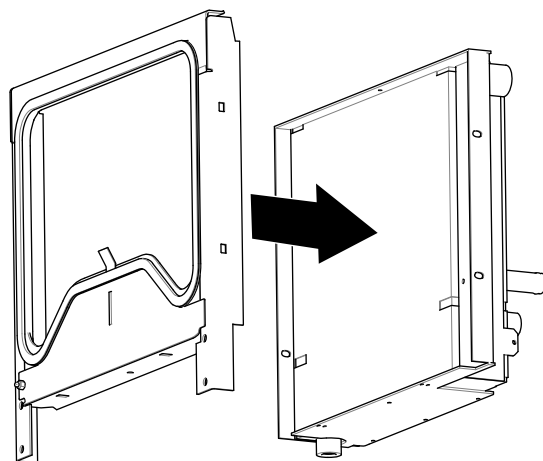
g267667

- |                                     |                                   |
|-------------------------------------|-----------------------------------|
| 1. Guarnizioni in schiuma (vecchie) | 3. Guarnizioni in schiuma (nuove) |
| 2. Telaio di montaggio              |                                   |

2. Pulite la superficie del telaio da cui avete rimosso le guarnizioni (Figura 25).
3. Rimuovete il supporto dalle nuove guarnizioni in schiuma (Figura 25).
4. Montate le guarnizioni in schiuma come mostrato in Figura 25.

## Installazione del telaio di montaggio del radiatore/refrigeratore dell'olio

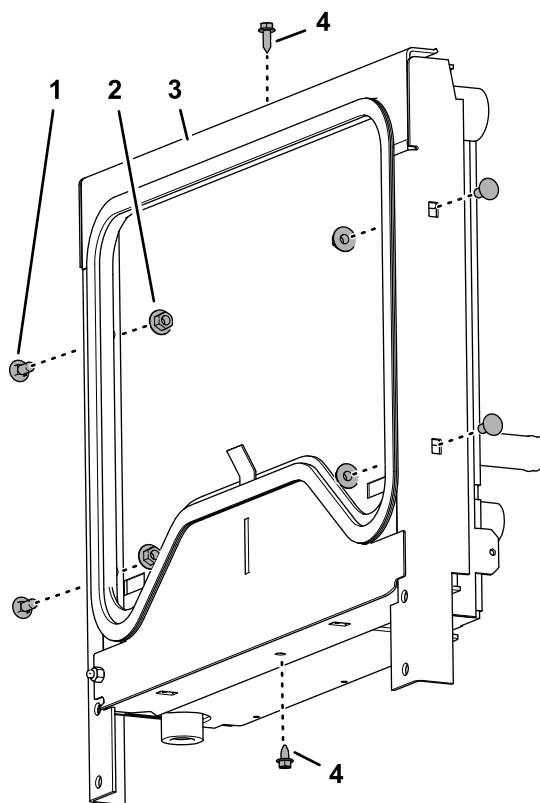
1. Allineate i fori del telaio di montaggio con i fori del radiatore/refrigeratore dell'olio (Figura 26).



**Figura 26**

g267663

2. Installate il telaio di montaggio senza serrare sul radiatore/refrigeratore dell'olio (Figura 27) con le 2 viti a testa flangiata (1/4" x 3/4").



**Figura 27**

g267665

- |   |   |
|---|---|
| 1. Bullone a testa tonda (5/16" x 3/4") | 3. Telaio di montaggio                  |
| 2. Dado flangiato dentato (5/16")       | 4. Vite a testa flangiata (1/4" x 3/4") |

3. Installate il telaio di montaggio sul radiatore/refrigeratore dell'olio (Figura 27) con i 4 bulloni a testa tonda (5/16" x 3/4") e i 4 dadi flangiati dentati (5/16").

Serrare i dadi flangiati dentati e le viti a testa flangiata.

# 8

## Installazione del radiatore/refrigeratore dell'olio sulla macchina

Parti necessarie per questa operazione:

1	Raccordo diritto (guarnizione lato O-ring -8 / 3/4" SAE)
1	Raccordo a 90° (guarnizione lato O-ring -8 / 3/4" SAE)
1	Raccordo diritto (guarnizione lato O-ring -8 / 1-1/16" SAE)
1	Flessibile – 30 cm

### Montaggio della staffa del radiatore sulla struttura posteriore

1. Nell'angolo inferiore anteriore del radiatore, montate la staffa del radiatore senza serrare sulla struttura posteriore della macchina ([Figura 28](#)) con le 2 viti a testa cilindrica flangiata (3/8" x 3/4") rimosse in [Rimozione del radiatore dalla macchina](#) (pagina 10).

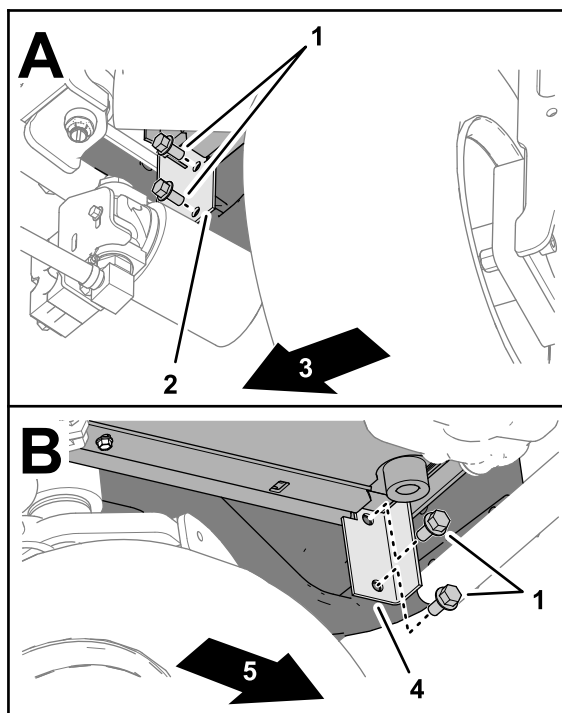


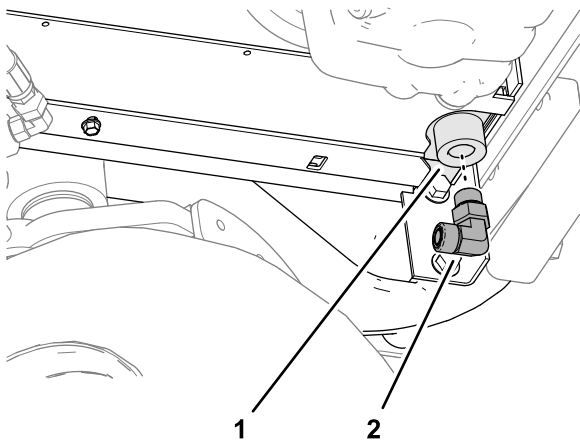
Figura 28

g267718

1. Viti a testa cilindrica flangiata (3/8" x 3/4")
  2. Staffa destra del radiatore
  3. Lato destro della macchina.
  4. Staffa sinistra del radiatore
  5. Lato sinistro della macchina.
- 
2. Sull'altro lato della macchina, montate la staffa del radiatore senza serrare sulla struttura posteriore ([Figura 28](#)) con le 2 viti a testa cilindrica flangiata (3/8" x 3/4").
  3. Serrate le 4 viti a testa cilindrica flangiata.

### Montaggio dei raccordi del refrigeratore dell'olio e del flessibile in uscita

1. Nell'angolo inferiore anteriore del radiatore, montate il raccordo a 90° (guarnizione lato O-ring -8 / 3/4" SAE) nell'uscita del refrigeratore dell'olio come mostrato in [Figura 29](#) e serrate il dado del raccordo.

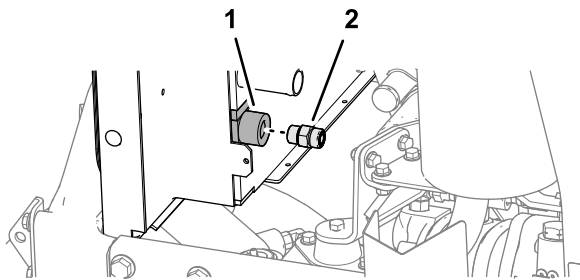


**Figura 29**

g267717

1. Uscita del refrigeratore dell'olio
2. Raccordo a 90° (guarnizione lato O-ring -8 / 3/4" SAE)

2. Montate il raccordo diritto (guarnizione lato O-ring -8 / 3/4" SAE) nell'uscita del refrigeratore dell'olio del radiatore/refrigeratore dell'olio e serrate il raccordo (Figura 30).

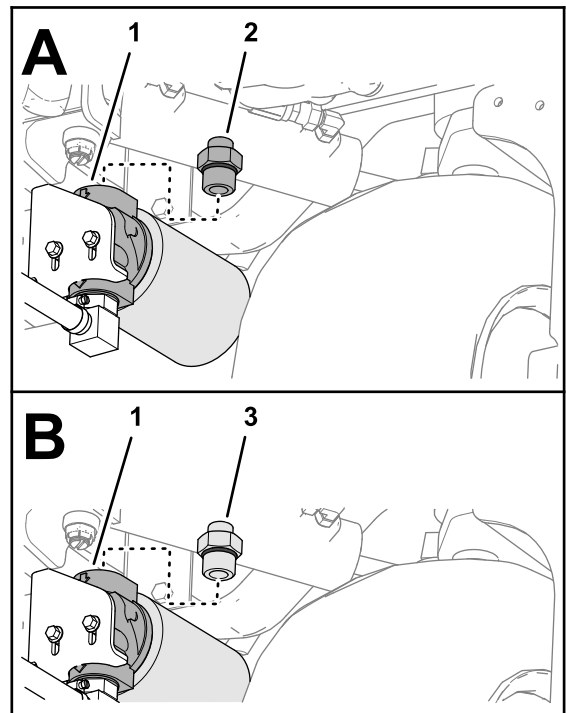


**Figura 30**

g267664

1. Uscita del refrigeratore dell'olio
2. Raccordo diritto (guarnizione lato O-ring -8 / 3/4" SAE)

3. Rimuovete il raccordo dalla porta superiore della testa del filtro (Figura 31).  
Eliminate il raccordo.



**Figura 31**

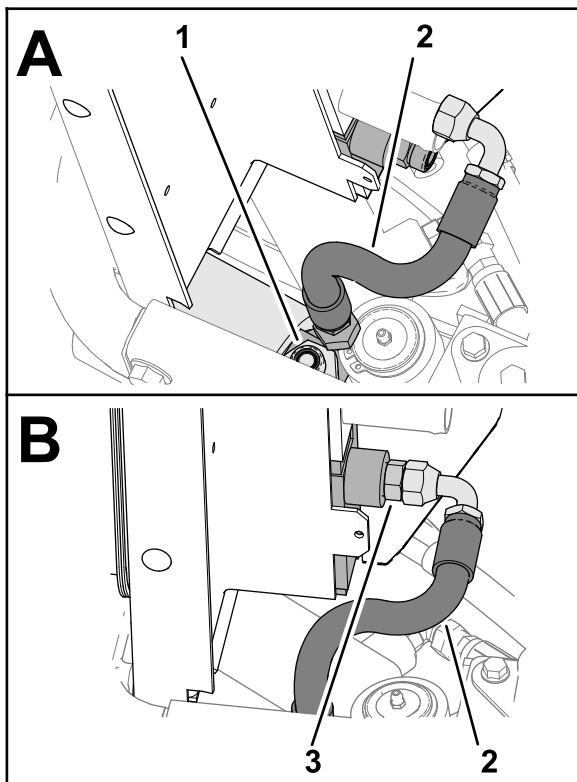
g267998

1. Raccordo
3. Raccordo diritto (guarnizione lato O-ring -8 / 1-1/16" SAE)

2. Testa del filtro

4. Installate il raccordo diritto (guarnizione lato O-ring -8 / 1-1/16" SAE) nell'apertura superiore della testa del filtro (Figura 31).

5. Montate il raccordo diritto (Figura 32) del flessibile – 30 cm senza serrare sul raccordo diritto installato allo step 4.



**Figura 32**

g267944

- |  |   |
|--|---|
| 1. Raccordo diritto (guarnizione lato O-ring -8 / 1-1/16" SAE) | 3. Raccordo diritto (guarnizione lato O-ring -8 / 3/4" SAE) |
| 2. Flessibile – 30 cm  |   |

6. Installate il raccordo a 90 (Figura 32) del flessibile sul raccordo diritto (guarnizione lato O-ring -8 / 3/4" SAE) montato allo step 2.
7. Serrate i raccordi del flessibile.

# 9

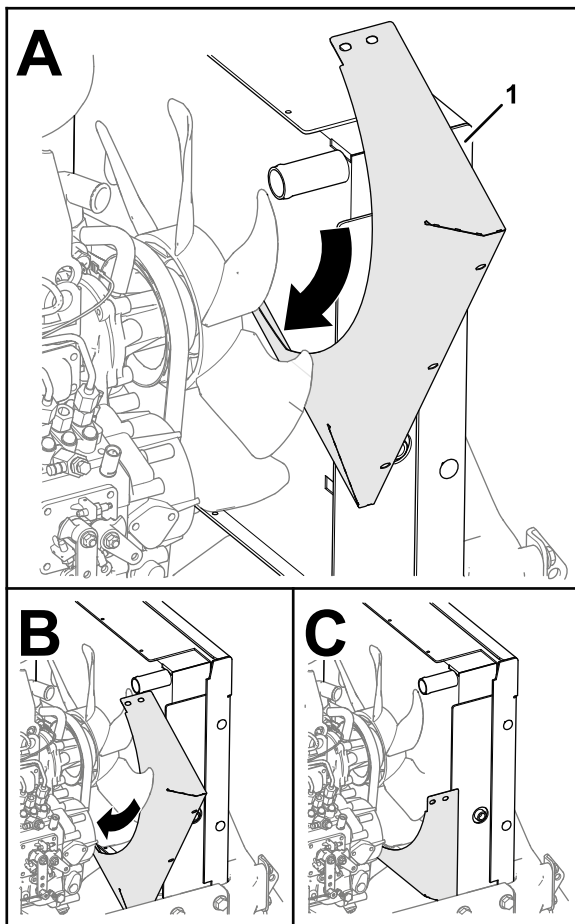
## Installazione di coperture della ventola, flessibili del radiatore e tubo del refrigeratore dell'olio

### Parti necessarie per questa operazione:

1	Copertura inferiore della ventola
2	Morsetto di supporto
1	Tubo dell'olio in entrata
6	Vite autofilettante (1/4" x 3/4")
1	Copertura superiore della ventola
4	Vite a testa flangiata (1/4" x 1/2")
4	Dado flangiato dentato (1/4")
1	Flessibile inferiore del radiatore
2	Fascetta stringitubo
1	Staffa del serbatoio
1	Flessibile – 8 x 254 mm
1	Fascetta stringitubo piccola
1	Flessibile del radiatore superiore

## Montaggio delle coperture della ventola sul radiatore/refrigeratore dell'olio

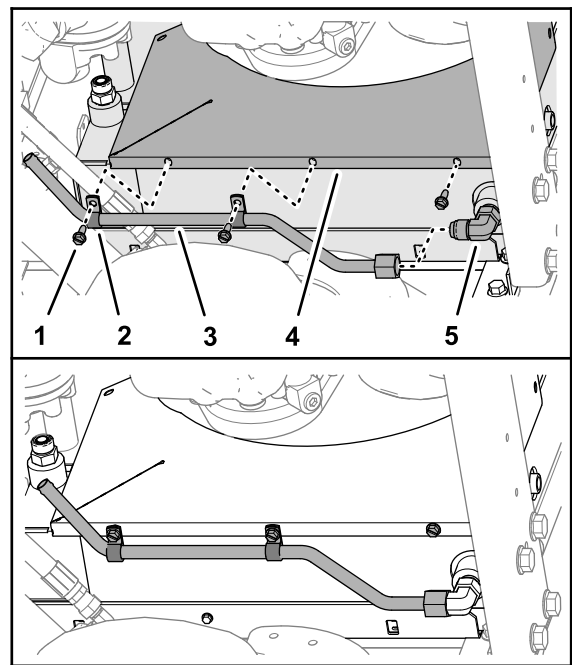
1. Allineate la copertura della ventola inferiore alla macchina come mostrato in Figura 33.



**Figura 33**

g267881

1. Copertura inferiore della ventola
2. Montate 2 morsetti di supporto sul tubo dell'olio in entrata (**Figura 34**).



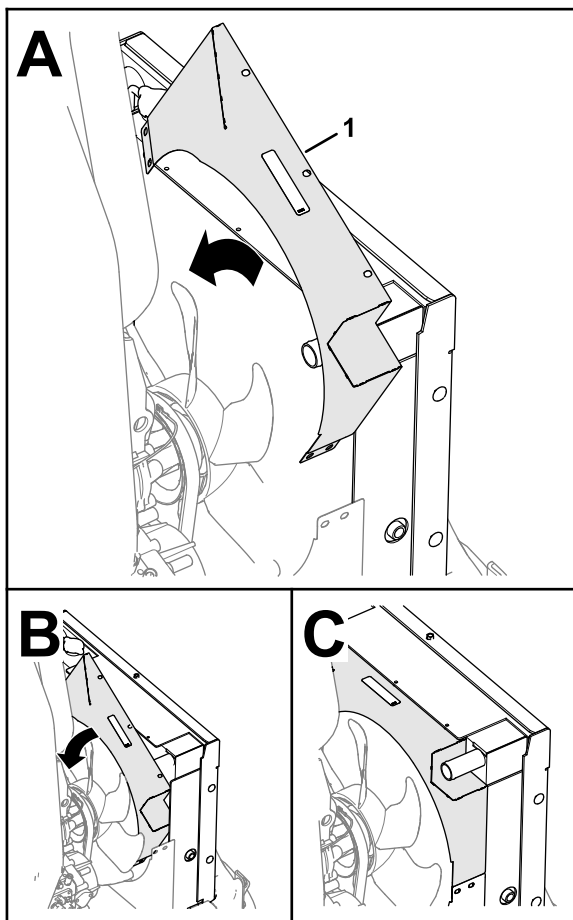
g267884

**Figura 34**

1. Vite autofilettante ( $\frac{1}{4}$ " x  $\frac{3}{4}$ " )
2. Morsetto di supporto
3. Tubo dell'olio in entrata
4. Copertura inferiore della ventola
5. Raccordo a 90° (guarnizione lato O-ring -8 /  $\frac{3}{4}$ " SAE)

3. Fissate il dado orientabile del tubo sul raccordo a 90° (**Figura 34**).
4. Fissate morsetti, tubo e copertura inferiore al radiatore/refrigeratore dell'olio (**Figura 34**) con 3 viti autofilettanti ( $\frac{1}{4}$ " x  $\frac{3}{4}$ " ).
5. Serrate il dado orientabile del tubo dell'olio in entrata.
6. Allineate la copertura della ventola superiore alla macchina come mostrato in **Figura 35**.



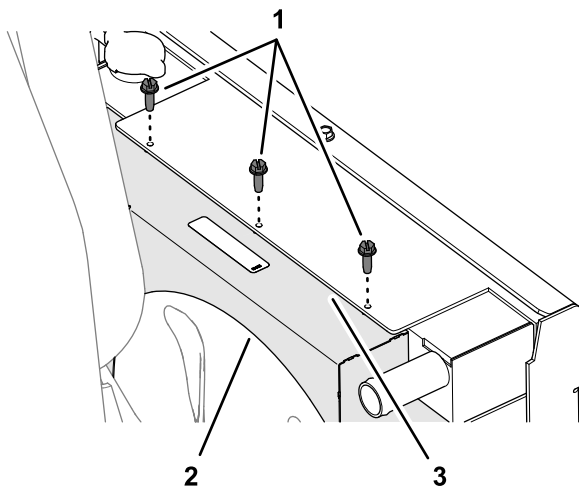


**Figura 35**

g267882

1. Copertura superiore della ventola

7. Fissate la copertura superiore al radiatore/refrigeratore dell'olio (Figura 36) con 3 viti autofilettanti ( $\frac{1}{4}$ " x  $\frac{3}{4}$ ").

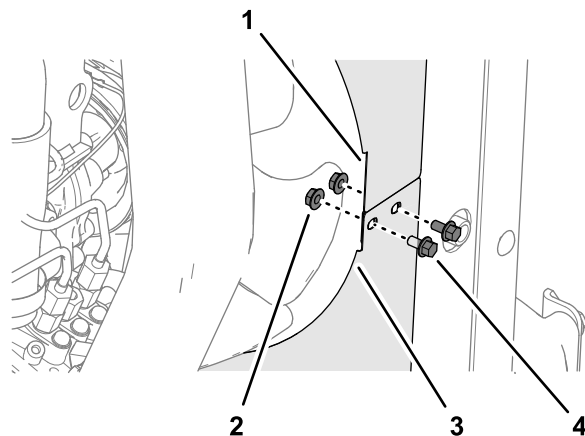


**Figura 36**

g267887

1. Viti autofilettanti ( $\frac{1}{4}$ " x  $\frac{3}{4}$ ")
2. Copertura superiore della ventola
3. Radiatore/refrigeratore dell'olio

8. Sul lato sinistro della macchina, montate la copertura superiore e inferiore della ventola (Figura 37) con 2 viti a testa flangiata ( $\frac{1}{4}$ " x  $\frac{1}{2}$ ") e 2 dadi flangiati dentati ( $\frac{1}{4}$ ").



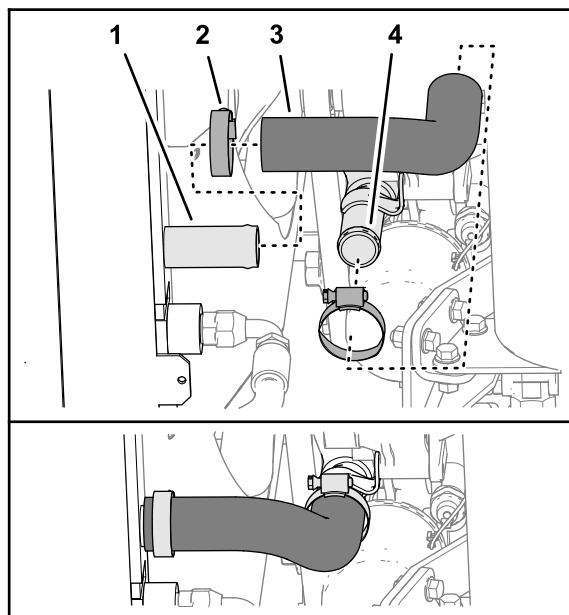
g267886

**Figura 37**

1. Copertura superiore della ventola
2. Dado flangiato dentato ( $\frac{1}{4}$ ")
3. Copertura inferiore della ventola
4. Vite a testa flangiata ( $\frac{1}{4}$ " x  $\frac{1}{2}$ ")

## Installazione del flessibile inferiore del radiatore

1. Montate il flessibile inferiore del radiatore sull'uscita del radiatore senza serrare con una fascetta stringitubo come mostrato in Figura 38.

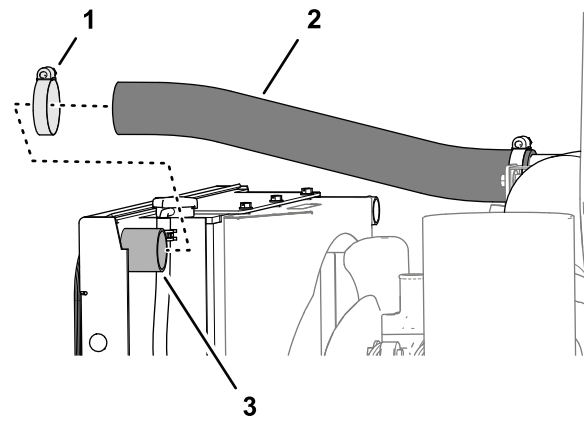


g268167

**Figura 38**

1. Uscita (radiatore)
2. Fascetta stringitubo
3. Flessibile inferiore del radiatore
4. Entrata (motore)

- Montate l'altra estremità del flessibile inferiore del radiatore sull'uscita del motore con una fascetta stringitubo (Figura 38).
- Serrate entrambi i morsetti stringitubo.



**Figura 40**

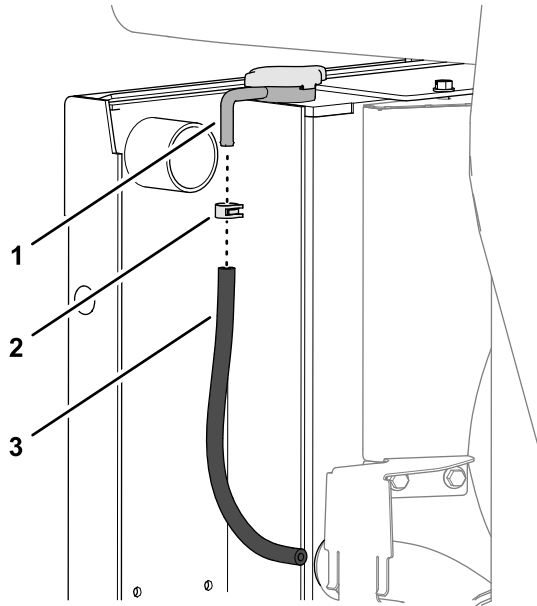
- Fascetta stringitubo
- Flessibile della presa d'aria
- Uscita (radiatore)

g268196

- Fissate il flessibile all'uscita con la fascetta stringitubo (Figura 40) rimossa in [5 Rimozione dei flessibili del radiatore](#) (pagina 8).

## Montaggio del flessibile di troppopieno del refrigerante

Montate il flessibile – 8 x 254 mm sul raccordo di troppopieno del radiatore e fissatelo al raccordo con una fascetta stringitubo piccola (Figura 39).



**Figura 39**

- Raccordo del troppopieno del radiatore
- Fascetta stringitubo
- Flessibile – 8 x 254 mm

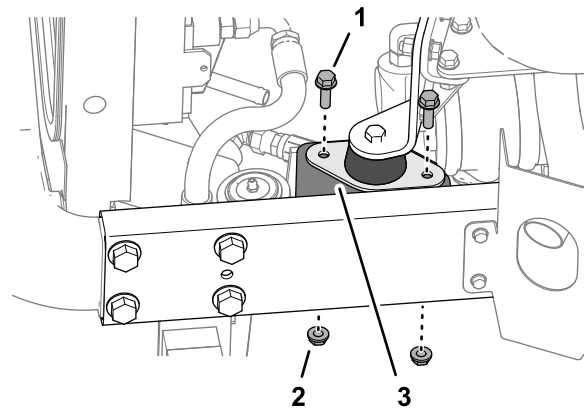
g268220

## Montaggio del flessibile della presa d'aria

- Montate l'estremità libera del flessibile della presa d'aria sull'uscita sopra il radiatore (Figura 40).

## Montaggio della staffa del serbatoio del refrigerante sulle coperture della ventola

- Sul lato destro della macchina, rimuovete le 2 viti a testa flangiata (5/16" x 1") e i 2 dadi flangiati dentati (5/16") che fissano l'incastellatura del motore alla staffa del motore del telaio (Figura 41).

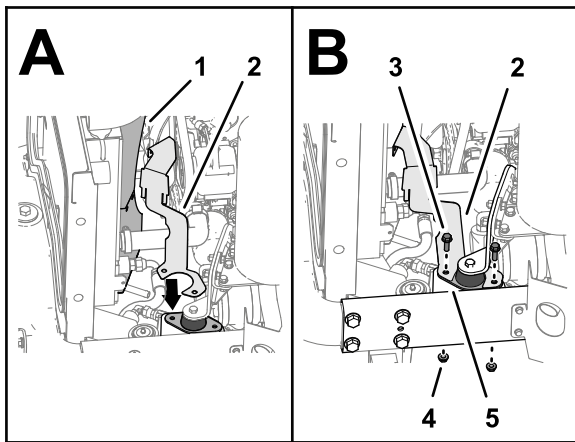


**Figura 41**

- Vite a testa flangiata (5/16" x 1")
- Dado flangiato dentato (5/16")
- Incastellatura del motore x 1")

g267888

- Allineate i fori nella staffa del serbatoio del refrigerante con i fori sopra e sotto le coperture della ventola e i fori nell'incastellatura del motore (Figura 42).

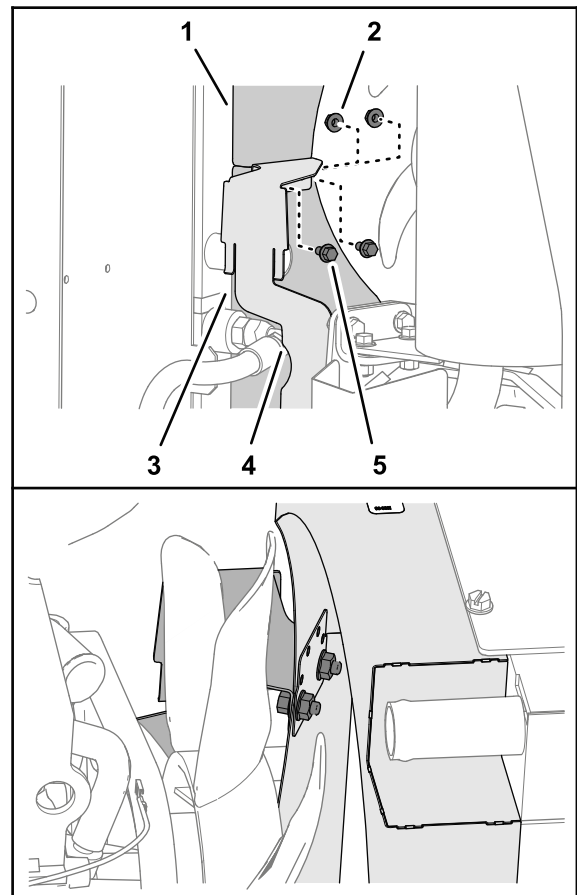


g267883

**Figura 42**

- |  |   |
|--|---|
| 1. Copertura superiore della ventola     | 4. Dado flangiato dentato (5/16")         |
| 2. Staffa del serbatoio del refrigerante | 5. Incastellatura del motore refrigerante |
| 3. Vite a testa flangiata (5/16" x 1")   |   |

- 
3. Montate la staffa del serbatoio del refrigerante sull'incastellatura del motore senza serrare (Figura 42) con le 2 viti a testa flangiata (5/16" x 1") e i 2 dadi flangiati dentati (5/16") rimossi allo step 1.
  4. Montate copertura della ventola superiore e inferiore, staffa del serbatoio del refrigerante (Figura 43) con 2 viti a testa flangiata (1/4" x 1/2") e 2 dadi flangiati serrati (1/4").



g267885

**Figura 43**

- |                                      |  |
|--------------------------------------|--|
| 1. Copertura superiore della ventola | 4. Staffa del serbatoio del refrigerante |
| 2. Dado flangiato dentato (1/4")     | 5. Vite a testa flangiata (1/4" x 1/2")  |
| 3. Copertura inferiore della ventola |  |

- 
5. Serrate le viti a testa flangiata (1/4" x 1/2") e (5/16" x 1") e i dadi flangiati dentati (1/4") e (5/16").

## Installazione del flessibile superiore del radiatore

1. Montate il flessibile superiore del radiatore sull'entrata del radiatore senza serrare (Figura 44) con una fascetta stringitubo rimossa in 5 Rimozione dei flessibili del radiatore (pagina 8).

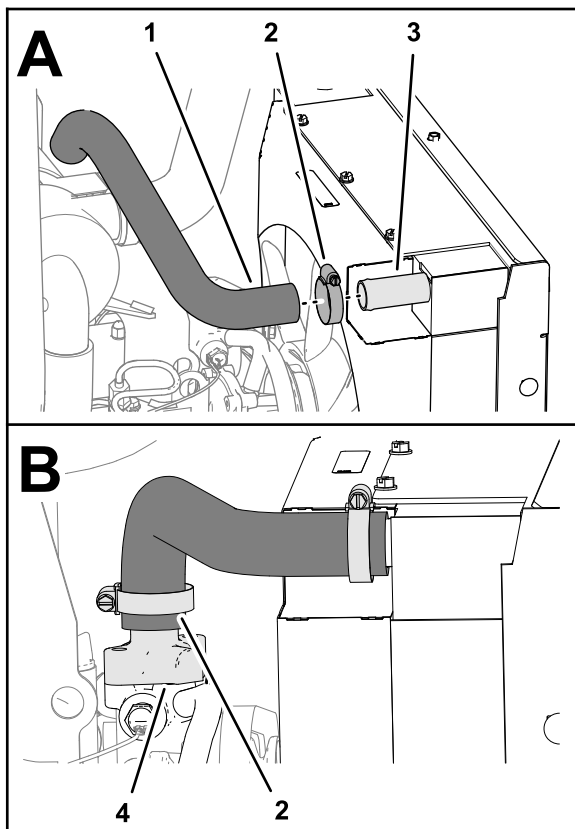


Figura 44

g268195

- |                                       |                             |
|---------------------------------------|-----------------------------|
| 1. Flessibile del radiatore superiore | 3. Entrata (radiatore)      |
| 2. Fascetta stringitubo               | 4. Vano termostato (motore) |

2. Montate l'altra estremità del flessibile del radiatore superiore al vano del termostato del motore (Figura 44) con l'altra fascetta stringitubo rimossa in 5 Rimozione dei flessibili del radiatore (pagina 8).
3. Serrate le fascette stringitubo.

# 10

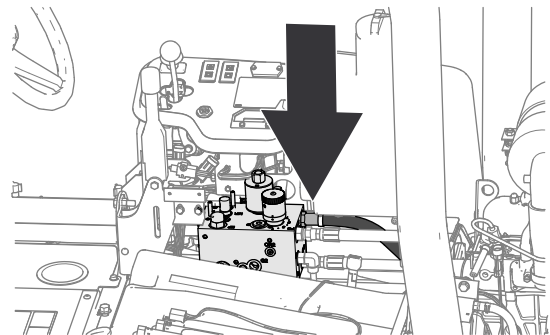
## Sostituzione del flessibile di ritorno del refrigeratore dell'olio

Parti necessarie per questa operazione:

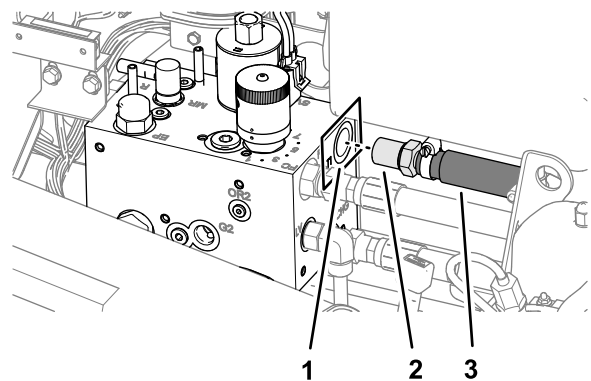
1	Flessibile da 90 cm
1	Raccordo diritto dentellato
2	Fascetta stringitubo

## Rimozione del flessibile di ritorno del refrigeratore dell'olio

1. Sul collettore di comando del cilindro, rimuovete il raccordo diretto del flessibile di ritorno del refrigeratore dell'olio dalla porta T del collettore (Figura 45).



g268052



g268054

Figura 45

- |   |  |
|---|--|
| 1. Porta T (collettore di comando del cilindro) | 3. Flessibile di ritorno del refrigeratore dell'olio |
| 2. Raccordo diritto                             |  |

2. Rimuovete il flessibile di ritorno del refrigeratore dell'olio dalla macchina (Figura 46).

Eliminate il flessibile di ritorno del refrigeratore dell'olio.

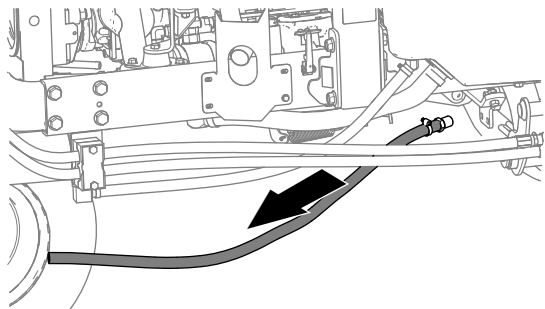


Figura 46

g268053

**Importante:** Accertate che il flessibile corra nella relativa protezione saldata alla canalina del telaio.

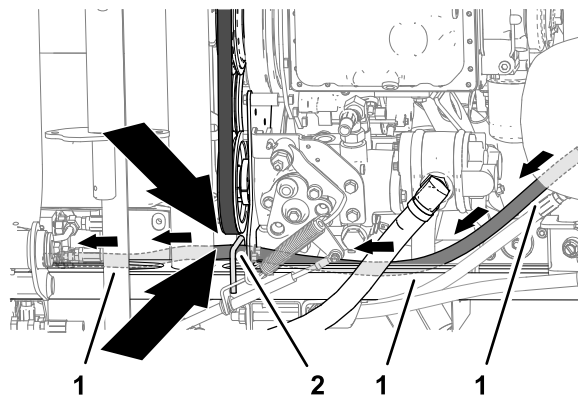


Figura 49

g268129

## Preparazione del flessibile di ritorno del refrigeratore dell'olio

Montate il flessibile da 90 cm sul raccordo dentellato diritto e fissatelo con una fascetta stringitubo (Figura 47).

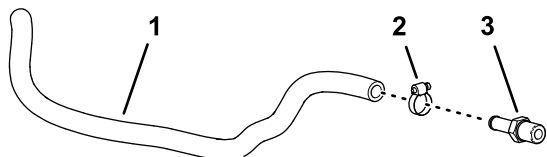


Figura 47

g268127

1. Flessibile da 90 cm
2. Fascetta stringitubo
3. Raccordo diritto dentellato

## Installazione del flessibile di ritorno del refrigeratore dell'olio

1. Alla base della macchina, allineate il flessibile di ritorno del refrigeratore dell'olio con la canalina del telaio destra come mostrato in Figura 48.

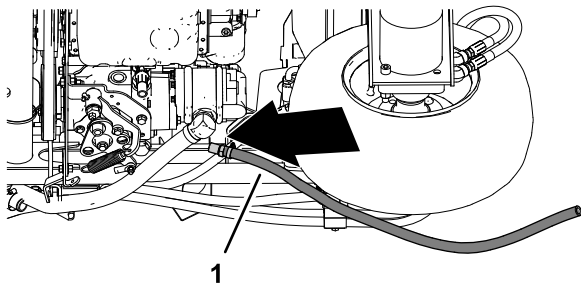


Figura 48

g268128

1. Flessibile di ritorno del refrigeratore dell'olio

2. Posate il flessibile lungo la canalina del telaio verso la console di controllo (Figura 49).

1. Flessibile di ritorno del refrigeratore dell'olio
2. Protezione del flessibile refrigeratore dell'olio
3. Installate il raccordo diritto dentellato del flessibile nella porta T del collettore del comando del cilindro (Figura 50).

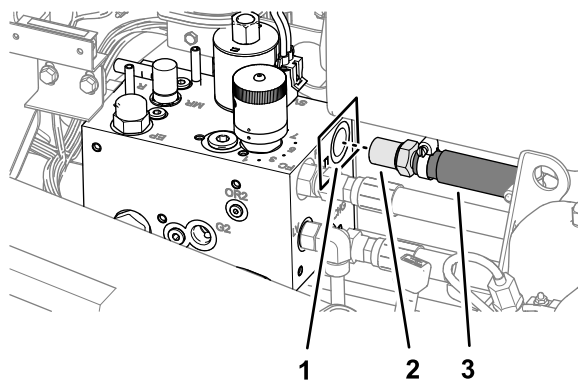
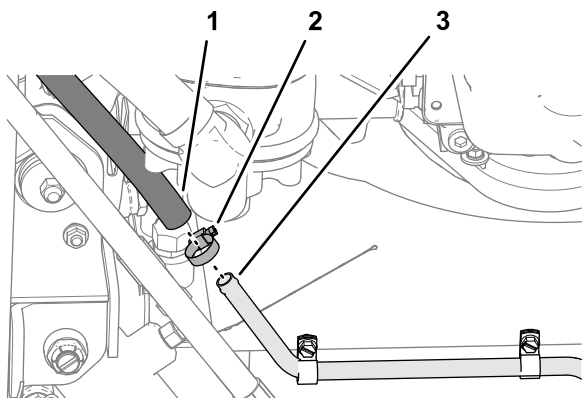


Figura 50

g268054

1. Porta T (collettore di comando del cilindro)
2. Raccordo diritto
3. Flessibile di ritorno del refrigeratore dell'olio

4. Montate l'estremità libera del flessibile di ritorno del refrigeratore dell'olio sul tubo dell'olio in entrata e fissate il flessibile con una fascetta stringitubo (Figura 51).



g268126

**Figura 51**

1. Flessibile di ritorno del refrigeratore dell'olio
2. Fascetta stringitubo
3. Tubo dell'olio in entrata

# 12

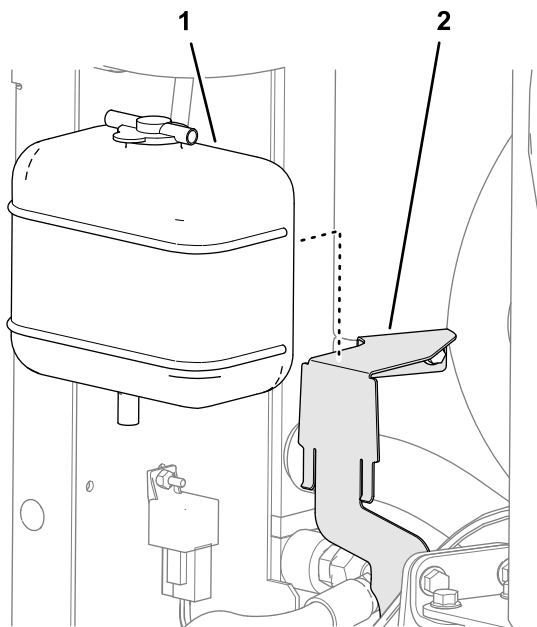
## Installazione del serbatoio del refrigerante

Parti necessarie per questa operazione:

1	Fascetta stringitubo piccola
---	------------------------------

### Procedura

1. Montate il serbatoio del refrigerante sulla relativa staffa come mostrato in [Figura 53](#).



g268231

**Figura 53**

1. Serbatoio del refrigerante
2. Staffa del serbatoio del refrigerante

2. Montate il flessibile – 8 x 254 mm sulla dentellatura del flessibile più lunga del tappo del serbatoio del refrigerante con una fascetta stringitubo piccola ([Figura 54](#)).

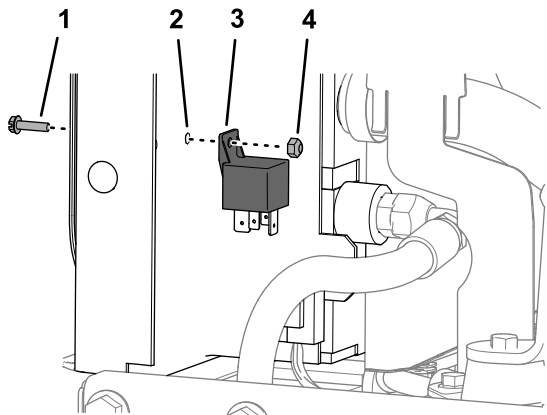
# 11

## Montaggio del relè della candela

Non occorrono parti

### Procedura

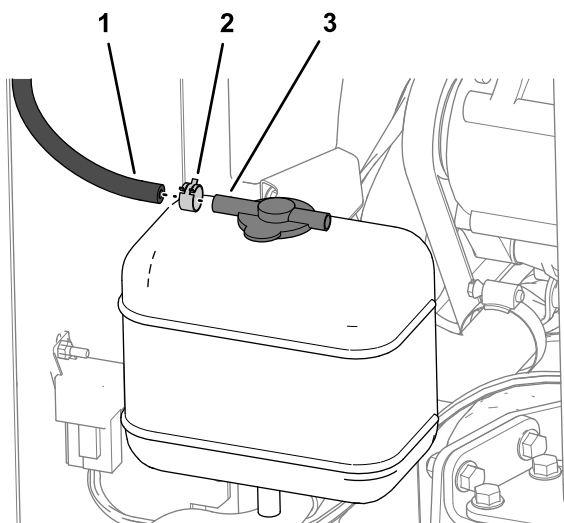
Montate il relè della candela sul radiatore con la vite a testa flangiata (n.10 x ¾") e il controdado (n.10) rimossi in [Smontaggio del radiatore \(pagina 10\)](#).



g268197

**Figura 52**

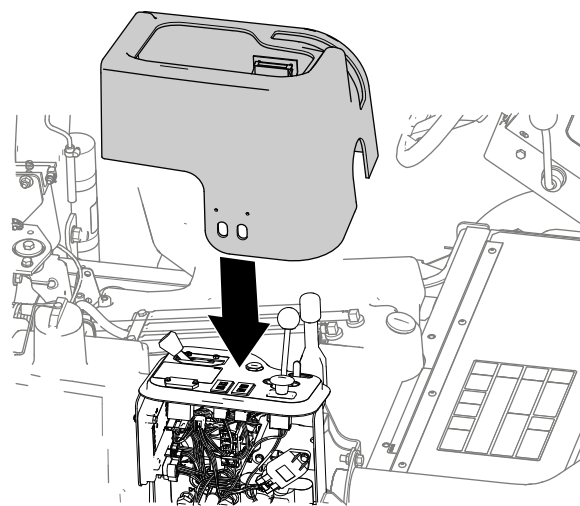
1. Vite a testa flangiata (n.10 x ¾")
2. Radiatore
3. Relè della candela
4. Dado di bloccaggio (n. 10)



**Figura 54**

g268232

1. Flessibile – 8 x 254 mm
2. Fascetta stringitubo piccola
3. Dentellatura del flessibile lunga (tappo-del serbatoio del refrigerante)



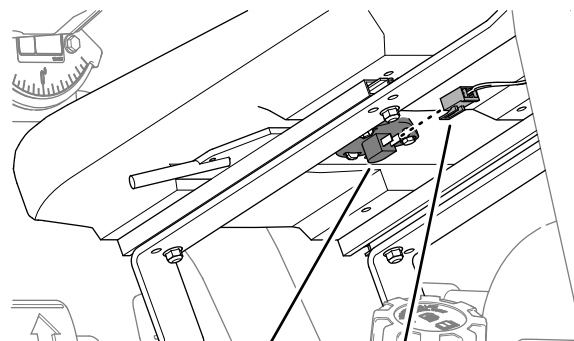
**Figura 55**

g268233

2. Accertate che le tenute magnetiche della console fissino la protezione.

## Montaggio del sedile dell'operatore

1. Allineate il sedile dell'operatore sul serbatoio del carburante e spostate il sedile per accedere alla base.
2. Collegate il connettore a doppia presa ai terminali per l'interruttore del sedile (Figura 56).



**Figura 56**

g267308

1. Microinterruttore del sedile
2. Connettore a doppia presa (cablaggio preassemblato macchina)

3. Inclinate il sedile verso il basso e allineate i fori anteriori nelle cinghie con i fori nella canalina del supporto (Figura 57).

# 13

## Montaggio della protezione della console e del sedile dell'operatore

Non occorrono parti

### Montaggio della protezione della console

1. Allineate la protezione della console sulla console di controllo e abbassate la protezione (Figura 54).

# 14

## Aggiunta di refrigerante e fluido idraulico

Non occorrono parti

### Procedura

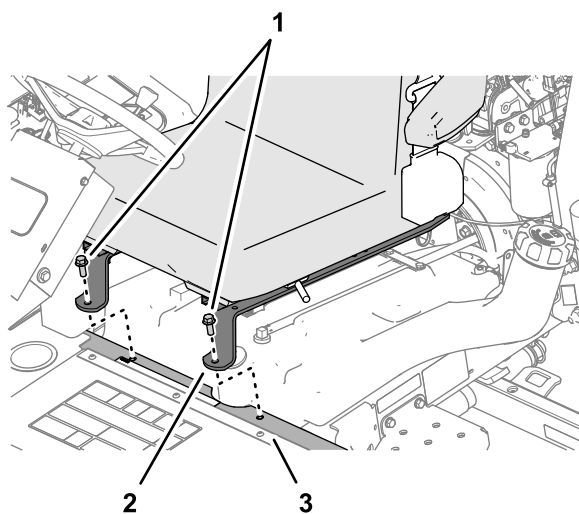
**Specifiche del refrigerante:** soluzione al 50/50 di acqua e antigelo al glicole etilenico permanente

**Capacità del refrigerante:** 6.2 l

**Specifica del fluido idraulico:** fare riferimento al manuale dell'operatore della macchina.

**Quantità del fluido idraulico:** fino a 4,4 litri

1. Rimuovete il tappo del radiatore e aggiungete lentamente il refrigerante specificato fino a riempire il radiatore (Figura 59).

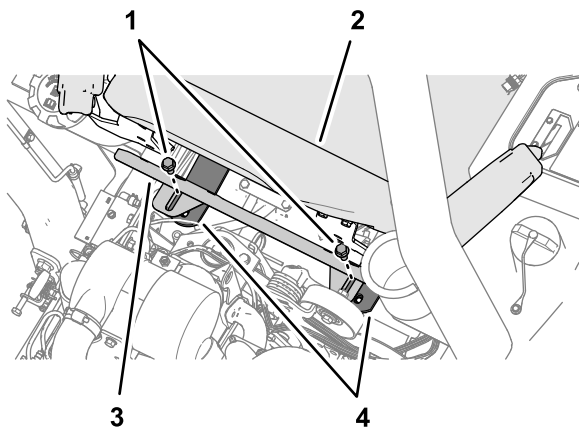


g267309

Figura 57

1. Viti a testa cilindrica flangiata
2. Cinghia del sedile
3. Canalina del supporto flangiata

4. Montate le cinghie del sedile sulla canalina del supporto (Figura 57) con le 2 viti a testa cilindrica flangiata rimosse in [Rimozione del sedile dell'operatore \(pagina 4\)](#).
5. Dietro il sedile dell'operatore, allineate le scanalature dello schermo termico e i fori delle cinghie del sedile con il distanziatore del tubo incrociato (Figura 58).

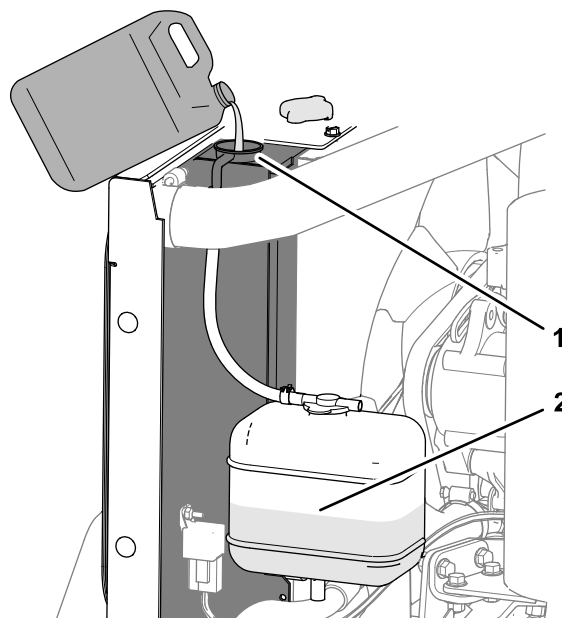


g267310

Figura 58

1. Viti a testa cilindrica flangiata
2. Sedile
3. Schermo termico
4. Cinghie del sedile

6. Fissate lo schermo termico e le cinghie del sedile al tubo incrociato con le 2 viti a testa cilindrica flangiata rimosse in [Rimozione del sedile dell'operatore \(pagina 4\)](#).



g268302

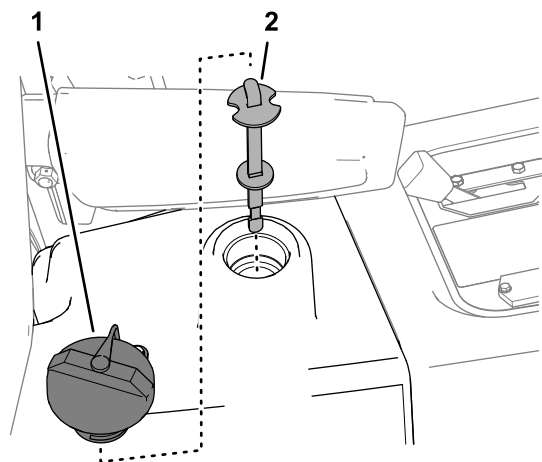
Figura 59

1. Radiatore (riempire con refrigerante)
2. Serbatoio del refrigerante (1/2 pieno di refrigerante)

2. Montate il tappo del radiatore (Figura 59).
3. Rimuovete il tappo dal serbatoio del refrigerante e aggiungete il refrigerante specificato fino a riempire il serbatoio a 1/2 (Figura 59).
4. Installate il tappo sul serbatoio del refrigerante (Figura 59).
5. Controllate il livello del fluido nel serbatoio idraulico (Figura 60) e aggiungete il fluido, se



necessario; fate riferimento alla procedura di Verifica dell'impianto idraulico nel manuale dell'operatore della macchina.



**Figura 60**

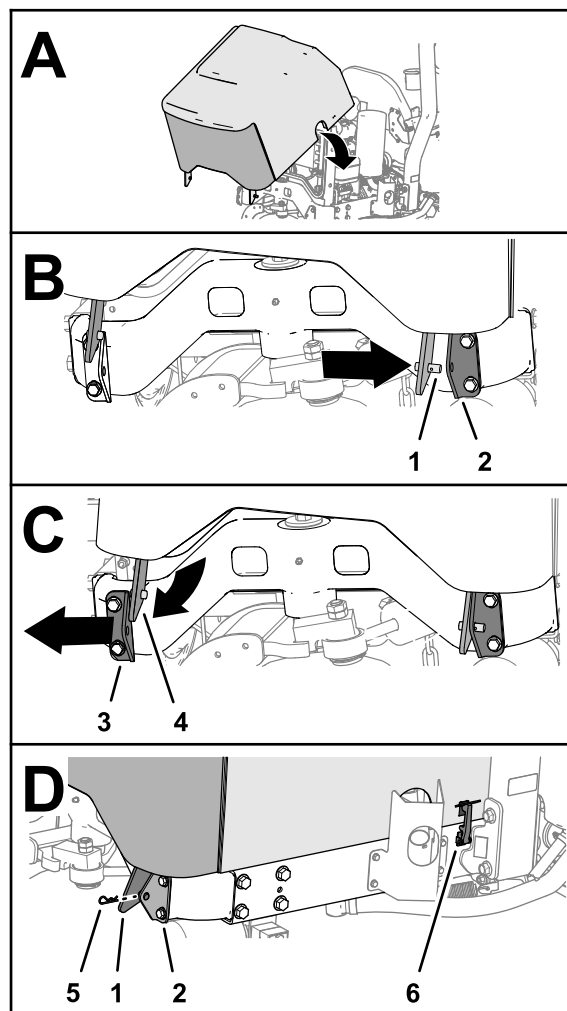
g268303

1. Tappo del serbatoio idraulico
2. Asta di livello

6. Avviate il motore, lasciatelo riscaldare e controllate le perdite di refrigerante e fluido idraulico.

Riparate le perdite.

7. Spegnete il motore ed estraete la chiave.



g268247

**Figura 61**

- |   |   |
|---|---|
| 1. Staffa destra orientabile del cofano | 4. Staffa sinistra orientabile del cofano |
| 2. Supporto destro del cofano           | 5. Coppiglia                              |
| 3. Supporto sinistro del cofano         | 6. Fermo                                  |

2. Inserite il perno della staffa destra orientabile del cofano nel foro nel supporto destro del cofano e spostate il cofano a destra (Figura 61).
3. Allineate il perno della staffa sinistra orientabile del cofano con il foro nel supporto sinistro del cofano e spostate il cofano a sinistra (Figura 61).
4. Montate la coppiglia nel perno della staffa destra orientabile del cofano (Figura 61).
5. Fissate il cofano con i 2 blocchi (Figura 61).

# 15

## Montaggio del cofano

Non occorrono parti

### Procedura

1. Allineate il cofano sul motore (Figura 61).

**Note:**

**Note:**



**Count on it.**