



Kühler-Servicekit

Zugmaschine Reelmaster® 3100-D

Modellnr. 121-3657

Installationsanweisungen

⚠️ WARNUNG:

KALIFORNIEN Warnung zu Proposition 65

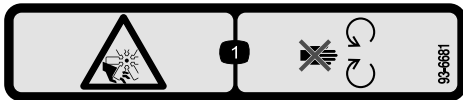
Bei Verwendung dieses Produkts sind Sie ggf. Chemikalien ausgesetzt, die laut den Behörden des Staates Kalifornien krebserregend wirken, Geburtsschäden oder andere Defekte des Reproduktionssystems verursachen.

Sicherheit

Sicherheits- und Bedienungsschilder



Die Sicherheits- und Bedienungsaufkleber sind gut sichtbar; sie befinden sich in der Nähe der möglichen Gefahrenbereiche. Tauschen Sie beschädigte oder verloren gegangene Aufkleber aus.



decal93-6681

93-6681

1. Gefahr von Schnittwunden bzw. Amputation am Lüfter:
Halten Sie sich von beweglichen Teilen fern.

Einzelteile

Prüfen Sie anhand der nachstehenden Tabelle, dass Sie alle im Lieferumfang enthaltenen Teile erhalten haben.

Verfahren	Beschreibung	Menge	Verwendung
1	Keine Teile werden benötigt	–	Vorbereiten der Maschine.
2	Keine Teile werden benötigt	–	Zugang zur Maschine.
3	Keine Teile werden benötigt	–	Lassen Sie den Kühler und den Ölkühler ab.
4	Keine Teile werden benötigt	–	Entfernen Sie den Hydraulikflüssigkeitskühler.
5	Keine Teile werden benötigt	–	Entfernen Sie die Kühlerschläuche.



Verfahren	Beschreibung	Menge	Verwendung
6	Keine Teile werden benötigt	–	Entfernen Sie den Kühler.
7	Kühler bzw. Ölkühler Schaumdichtung Bundkopfschraube (1/4" x 3/4") Schlossschraube (5/16" x 3/4") Gezahnte Bundmutter (5/16")	1 2 2 4 4	Bereiten Sie den Kühler vor.
8	Gerades Anschlussstück (8 O-Ring-Gleitringdichtung / 3/4 Zoll SAE) 90° Anschlussstück (8 O-Ring-Gleitringdichtung / 3/4 Zoll SAE) Gerades Anschlussstück (8 O-Ring-Gleitringdichtung / 1-1/16 Zoll SAE) Schlauch — 30 cm	1 1 1 1	Bauen Sie den Kühler/Ölkühler in die Maschine ein.
9	Untere Lüfterverkleidung Stützklemme Ölzulaufrohr Blechschaube (1/4" x 3/4") Obere Lüfterverkleidung Bundbolzen (1/4" x 1/2") Gezahnte Bundmutter (1/4") Unterer Kühlerschlauch Schlauchklemme Behälterhalterung Schlauch, 8 mm x 254 mm Kleine Schlauchklemme Oberer Kühlerschlauch	1 2 1 6 1 4 4 1 2 1 1 1 1	Bauen Sie die Lüfterverkleidungen und das Ölkühlerrohr ein.
10	Schlauch - 90 cm Gerades, gezahntes Anschlussstück Schlauchklemme	1 1 2	Tauschen Sie den Rücklaufschlauch des Ölkühlers aus.
11	Keine Teile werden benötigt	–	Bauen Sie das Glühkerzenrelais ein.
12	Kleine Schlauchklemme	1	Bauen Sie den Kühlmittel-Überlaufbehälter ein.
13	Keine Teile werden benötigt	–	Bringen Sie die Armaturenbrettabdeckung und den Fahrersitz an.
14	Keine Teile werden benötigt	–	Füllen Sie Kühlmittel und Hydraulikflüssigkeit nach.
15	Keine Teile werden benötigt	–	Bringen Sie die Motorhaube an.

1

Vorbereiten der Maschine

Keine Teile werden benötigt

Verfahren

⚠ ACHTUNG

Wenn Sie den Zündschlüssel im Zündschloss stecken lassen, könnte eine andere Person den Motor versehentlich anlassen und Sie und Unbeteiligte schwer verletzen.

Ziehen Sie den Schlüssel aus dem Zündschloss, bevor Sie Wartungsarbeiten durchführen.

1. Parken Sie die Maschine auf einer ebenen Fläche, aktivieren Sie die Feststellbremse, senken Sie die Mähwerke ab, stellen Sie den Motor ab, ziehen Sie den Schlüssel ab und warten Sie, bis alle beweglichen Teile zum Stillstand gekommen sind, bevor Sie die Maschine verlassen.
2. Entriegeln und öffnen Sie die Motorhaube.
3. Lassen Sie den Motor und Kühler ganz abkühlen.

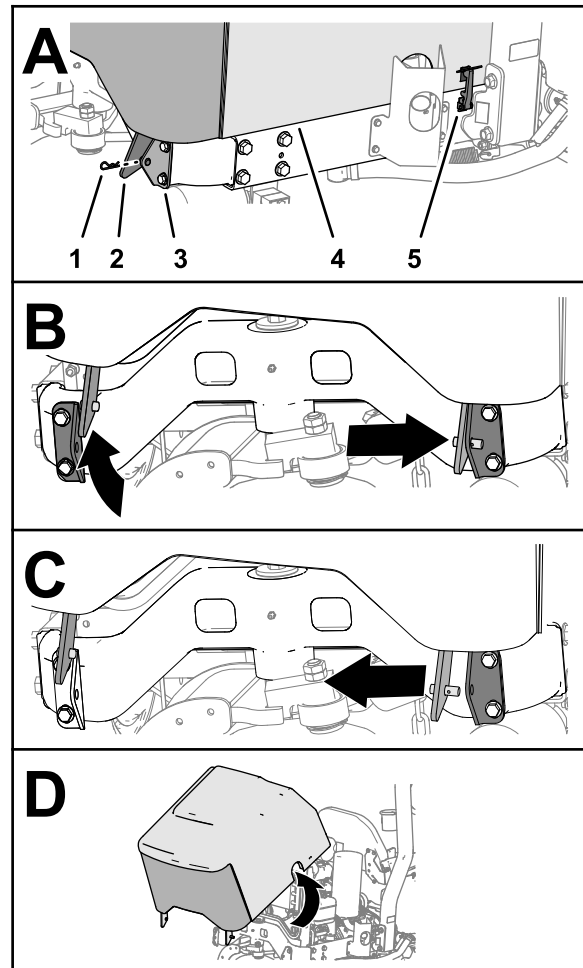
2

Zugang zur Maschine

Keine Teile werden benötigt

Entfernung der Motorhaube

1. Schließen Sie die Haube, sichern Sie aber nicht die Riegel (Bild 1).



g267307

Bild 1

- | | |
|---------------------------------|---------------|
| 1. Splint | 4. Motorhaube |
| 2. Motorhauben-Schwenkhalterung | 5. Riegel |
| 3. Motorhaubenstütze | |

2. Entfernen Sie die Splint vom Stift der rechten Motorhauben-Schwenkhalterung (Bild 1).
3. Bewegen Sie die Motorhaube nach rechts, von der linken Motorhaubenstütze, und heben Sie die linke Motorhauben-Schwenkhalterung an (Bild 1).
4. Bewegen Sie die Motorhaube nach links, von der rechten Motorhaubenstütze, und heben Sie die rechte Motorhauben-Schwenkhalterung an (Bild 1).
5. Nehmen Sie die Motorhaube von der Maschine ab (Bild 1).

Entfernen des Fahrersitzes

1. Entfernen Sie auf der Rückseite des Fahrersitzes die beiden Bundkopfschrauben, mit denen das Wärmeschutzblech und das Querrohr der Sitzgurte befestigt sind, und entfernen Sie das Wärmeschutzblech (**Bild 2**).

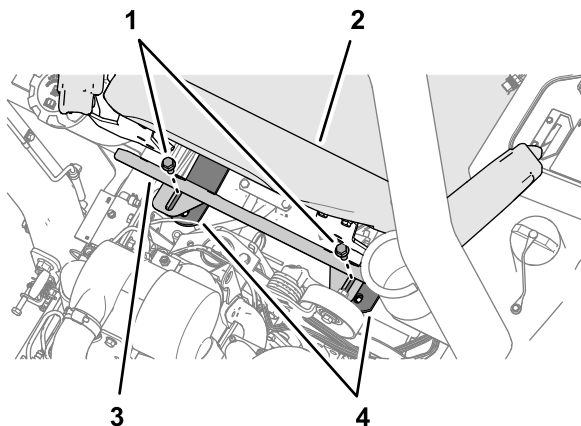


Bild 2

g267310

1. Bundkopfschrauben
2. Sitz
3. Wärmeschutzblech
4. Sitz Riemen

2. Entfernen Sie die beiden Bundkopfschrauben, mit denen die Sitzgurte am Stützkanal befestigt sind (**Bild 3**).

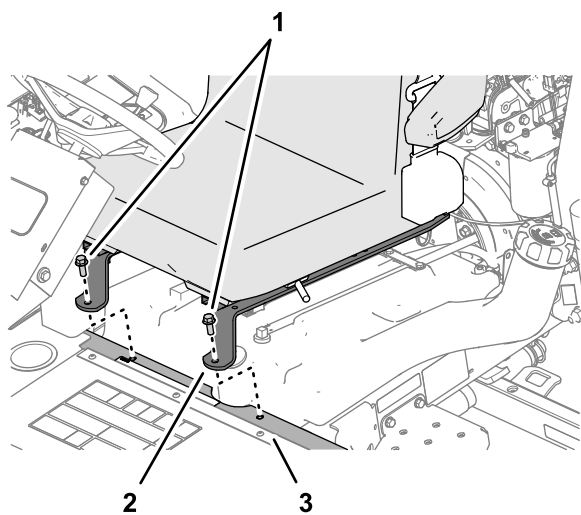


Bild 3

g267309

1. Bundkopfschrauben
2. Sitzgurt
3. Stützkanal

3. Kippen Sie den Sitz nach vorne, um an die Unterseite des Sitzes zu gelangen.
4. Entfernen Sie die beiden Steckerbuchsen von den Klemmen für den Sitzschalter (**Bild 4**).

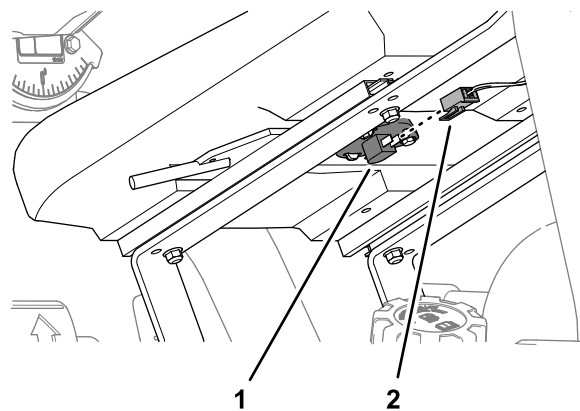


Bild 4

g267308

1. Sitzschalter
2. 2-Buchsen-Stecker (Maschinenkabelbaum)

5. Nehmen Sie den Sitz von der Maschine ab.

Entfernen der Bedienfeldabdeckung

Heben Sie die Armaturenbrett-Abdeckung vom Bedienfeld des Armaturenbretts ab (**Bild 5**).

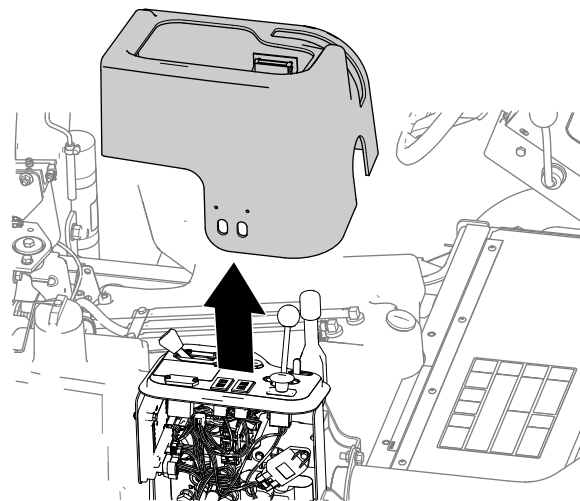


Bild 5

g267311

3

Entleeren des Kühlmittels und der Hydraulikflüssigkeit

Keine Teile werden benötigt

Entleeren des Kühlers

Kapazität der Ablaufwanne: 6,6 Liter oder mehr.

1. Drehen Sie den Kühlerdeckel vom Einfüllstutzen des Kühlers ab (Bild 6).

Sie benötigen den Kühlerdeckel nicht mehr.

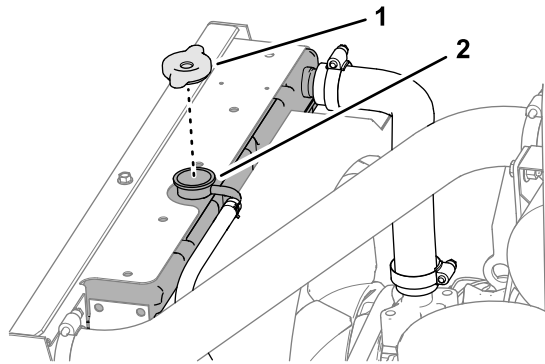


Bild 6

g267314

1. Kühlerdeckel
2. Einfüllstutzen des Kühlers

2. Richten Sie eine Ablaufwanne mit der angegebenen Kapazität unter dem Kühlerablassventil aus und öffnen Sie das Ventil (Bild 7).

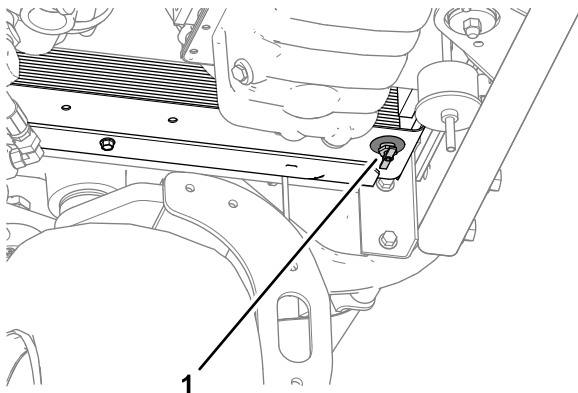


Bild 7

g267313

1. Kühlerablassventil

3. Lassen Sie das Kühlmittel im Kühler vollständig ablaufen.

4. Schließen Sie das Ablassventil (Bild 7).
5. Entsorgen Sie verbrauchtes Kühlmittel in einem zertifizierten Recyclingzentrum, einer Einrichtung für gefährliche Abfälle oder gemäß Ihren staatlichen und örtlichen Vorschriften.

Ausbau des Kühlmittel-Überlaufbehälters

1. Entfernen Sie die Schlauchklemme, die den Schlauch am Anschlussstück des Kühlerausdehnungsgefäßes befestigt, und entfernen Sie den Schlauch vom Anschlussstück (Bild 8).

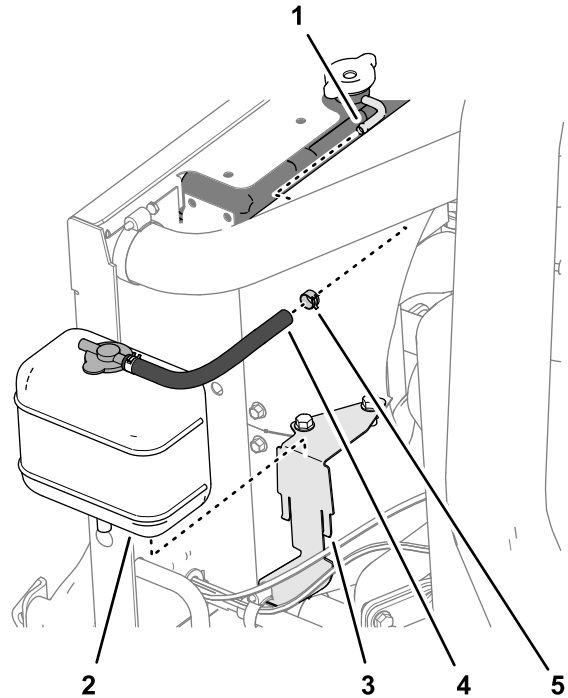


Bild 8

g267358

1. Anschlussstück Kühlerausdehnungsgefäß
2. Kühlmittel-Überlaufbehälter
3. Behälterhalterung
4. Schlauch
5. Schlauchklemme

2. Heben Sie den Behälter von der Behälterhalterung ab und entfernen Sie den Behälter von der Maschine (Bild 8).
3. Entleeren Sie den Kühlmittel-Überlaufbehälter.
4. Entfernen Sie die Schlauchklemme, die den Schlauch am Anschlussstückdeckel des Kühlmittel-Überlaufbehälters befestigt, und entfernen Sie den Schlauch.

Bewahren Sie den Kühlmittel-Überlaufbehälter für den späteren Einbau auf. Entsorgen Sie die Schläuche und Schlauchklemmen.

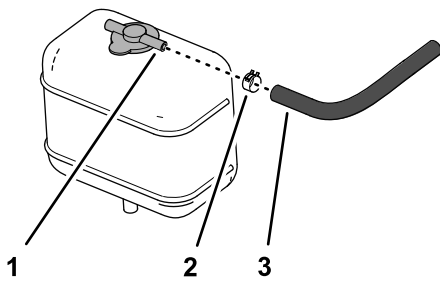


Bild 9

g267369

1. Anschlussstückdeckel (Kühlmittel-Überlaufbehälter)
2. Schlauchklemme
3. Schlauch

4

Entfernen des Hydraulikflüssigkeitskühlers

Keine Teile werden benötigt

Verfahren

1. Entfernen Sie den 4-poligen Stecker des Maschinenkabelbaums vom Glühkerzenrelais (Bild 11).

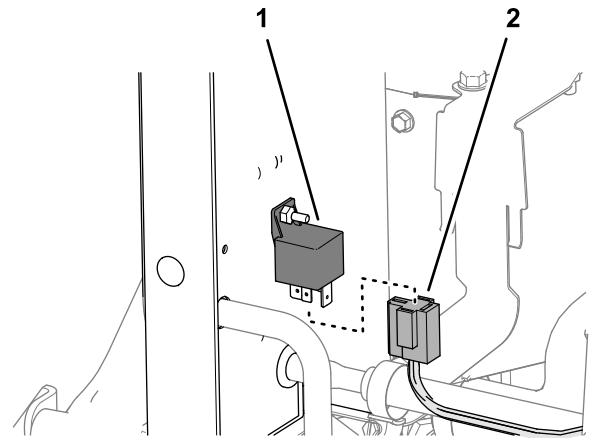


Bild 11

g267370

1. Glühkerzenrelais
2. 4-poliger Stecker (Maschinenkabelbaum)

Entleeren des Ölkühlers

Kapazität der Ablaufwanne: 3,7 Liter oder mehr.

1. Entfernen Sie die Schlauchklemme, die den Behälterrücklaufschlauch am gezahnten Anschlussstück des Hydraulikfilterkopfes befestigt (Bild 10).

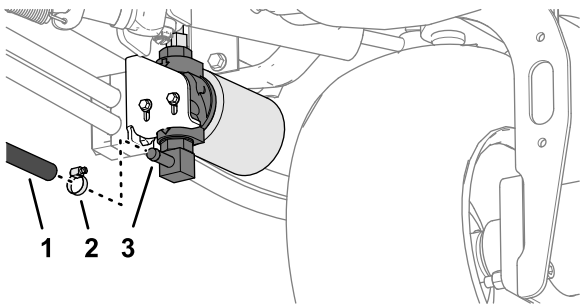


Bild 10

g267350

1. Behälterrücklaufschlauch
2. Schlauchklemme
3. Gezahntes Anschlussstück (Filterkopf - Hydraulik)

2. Entfernen Sie den Behälterrücklaufschlauch und lassen Sie die Hydraulikflüssigkeit vollständig aus dem Filterkopf und dem Schlauch ablaufen (Bild 10).
3. Montieren Sie den Behälterrücklaufschlauch und die Schlauchklemme am gezahnten Anschlussstück und ziehen Sie die Schlauchklemme fest (Bild 10).

2. Entfernen Sie die Schlauchklemme, die den Zulaufschlauch des Hydraulikkühlers am Zulaufrohr-Hydraulikkühler befestigt, und trennen Sie den Schlauch vom Rohr (Bild 12) ab.

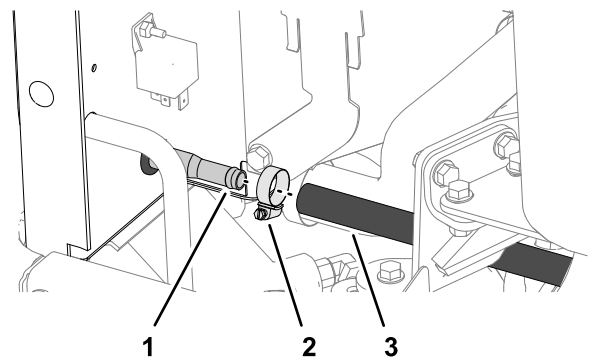


Bild 12

g267357

1. Zulaufrohr Hydraulikkühler
2. Schlauchklemme
3. Zulaufschlauch Hydraulikkühler

3. Trennen Sie das Ablaufrohr des Hydraulikkühlers vom Anschlussstück oben am Hydraulikfilterkopf (Bild 13).

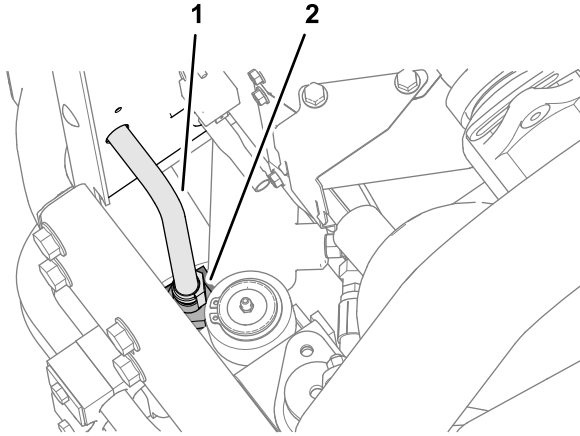


Bild 13

g267402

1. Ablaufrohr Hydraulikkühler
2. Anschlussstück (Hydraulikfilterkopf)

4. Ziehen Sie die Oberseite des Hydraulikflüssigkeitskühlers nach hinten und aus den beiden Greiferklammern heraus (Bild 14).

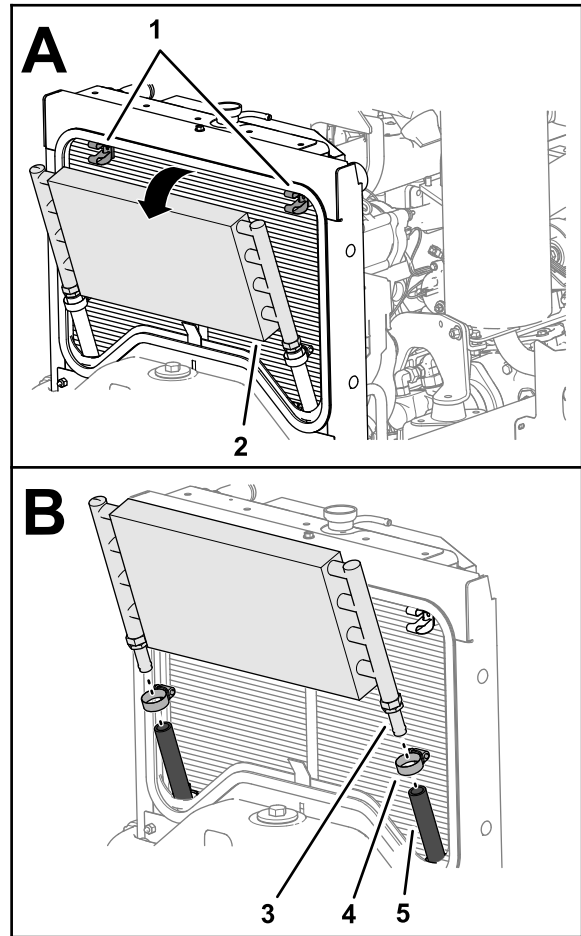


Bild 14

g267413

1. Greiferklammern
2. Hydraulikflüssigkeitskühler
3. Gezahntes Anschlussstück
4. Schlauchklemme
5. Schlauch

5. Entfernen Sie die beiden Schlauchklemmen, mit denen die Schläuche an den gezahnten Anschlussstücken am Boden des Hydraulikflüssigkeitskühlers befestigt sind (Bild 14).
6. Trennen Sie den Kühler von den Schläuchen ab und entfernen Sie den Kühler von der Maschine (Bild 14).

5

Entfernen der Kühlerschläuche

Keine Teile werden benötigt

Verfahren

1. Entfernen Sie die Schlauchklemme, die den unteren Kühlerschlauch am Ablauf des Kühler befestigt, und entfernen Sie den Schlauch vom Kühler (Bild 15).

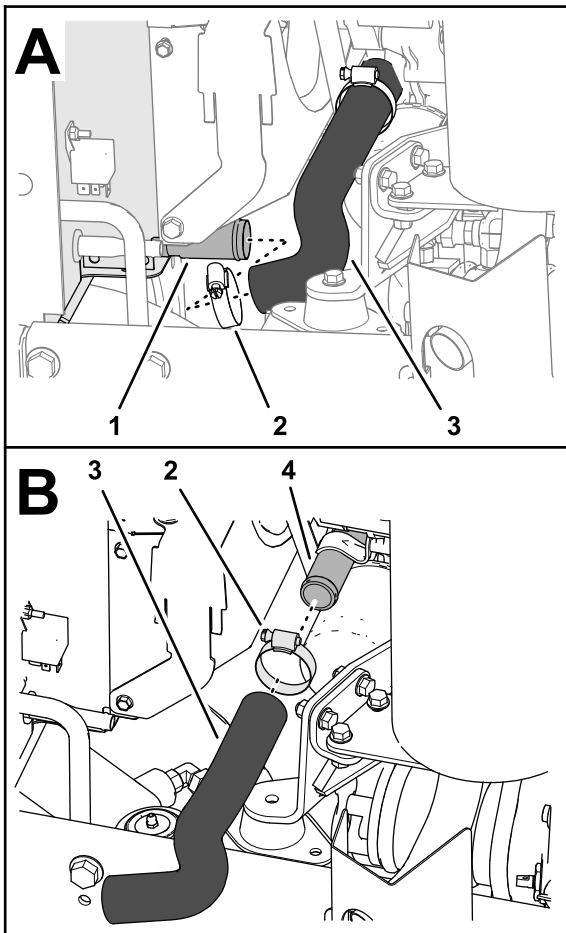


Bild 15

g267352

1. Ablauf (Kühler)
2. Schlauchklemme
3. Unterer Kühlerschlauch
4. Zulauf (Motor)

2. Entfernen Sie die Schlauchklemme, die den unteren Kühlerschlauch am Zulauf des Motors befestigt, und entfernen Sie den Schlauch vom Motor (Bild 15).

Bewahren Sie die Schlauchklemmen für den späteren Einbau auf. Entsorgen Sie den unteren Kühlerschlauch.

3. Entfernen Sie die Schlauchklemme, die den Luft-Ansaugleitung am Ablauf an der oberen Kühlerhalterung befestigt (Bild 16).

Bewahren Sie die Schlauchklemme für den späteren Einbau auf. Sie müssen die Luft-Ansaugleitung nicht vom Luftfilter des Motors entfernen.

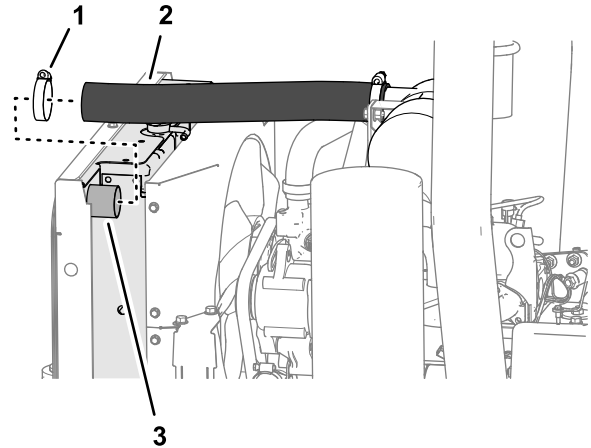


Bild 16

g267351

1. Schlauchklemme
2. Luft-Ansaugleitung
3. Ablauf (obere Kühlerhalterung)

4. Entfernen Sie die Schlauchklemme, die den oberen Kühlerschlauch am Zulauf des Kühlers befestigt, und entfernen Sie den Schlauch vom Kühler (Bild 17).

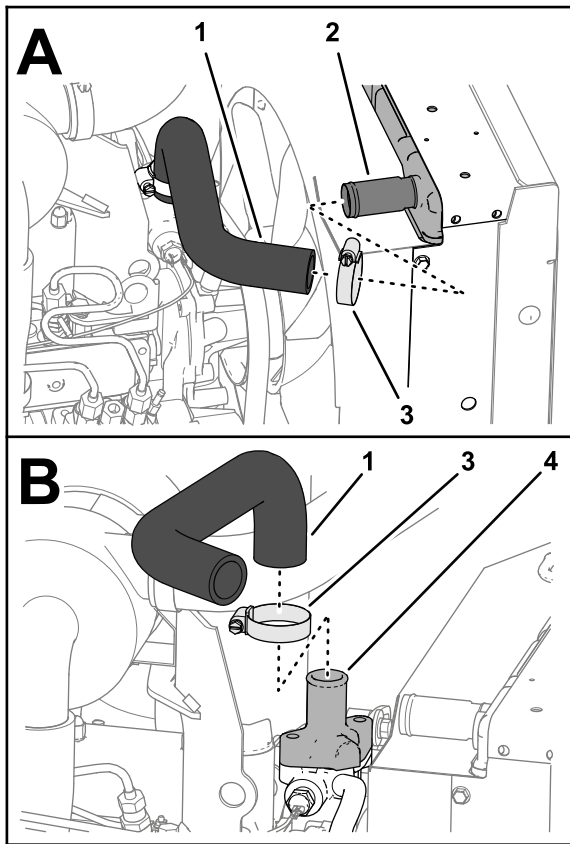


Bild 17

g267353

- | | |
|--------------------------|------------------------------|
| 1. Oberer Kühlerschlauch | 3. Schlauchklemme |
| 2. Zulauf (Kühler) | 4. Thermostatgehäuse (Motor) |

- Entfernen Sie die Schlauchklemme, die den oberen Kühlerschlauch am Thermostatgehäuse des Motors befestigt, und entfernen Sie den Schlauch vom Motor (Bild 17).

Bewahren Sie die beiden Schlauchklemmen für den späteren Einbau auf. Entsorgen Sie den oberen Kühlerschlauch.

6

Entfernen des Kühlers

Keine Teile werden benötigt

Entfernen der Kühlerverkleidungen

- Entfernen Sie die vier Bundkopfschrauben ($\frac{1}{4}$ " x $\frac{1}{2}$ "), mit denen die obere Lüfterverkleidung am Flansch des Kühlers befestigt ist, und entfernen Sie die Verkleidung von der Maschine (Bild 18).

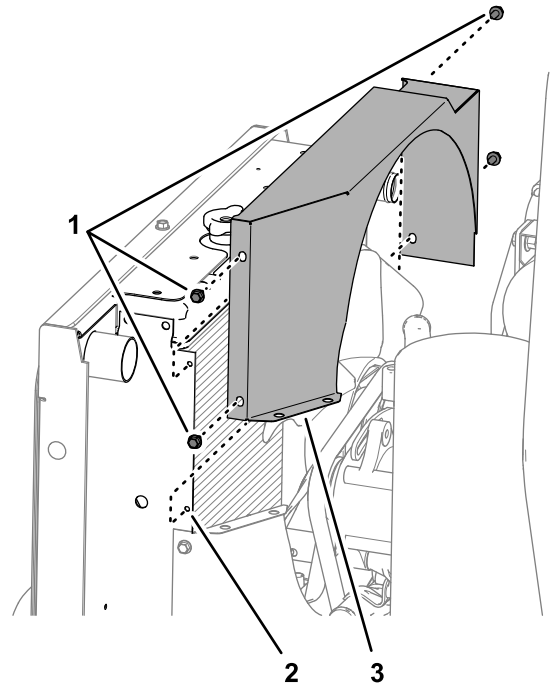


Bild 18

g267426

- | | |
|--|----------------------------|
| 1. Bundkopfschrauben ($\frac{1}{4}$ " x $\frac{1}{2}$ ") | 3. Obere Lüfterverkleidung |
| 2. Flansch (Kühler) | |

- Entfernen Sie die vier Bundkopfschrauben ($\frac{1}{4}$ " x $\frac{1}{2}$ "), mit denen die untere Lüfterverkleidung am Flansch des Kühlers befestigt ist, und entfernen Sie die Verkleidung von der Maschine (Bild 19).

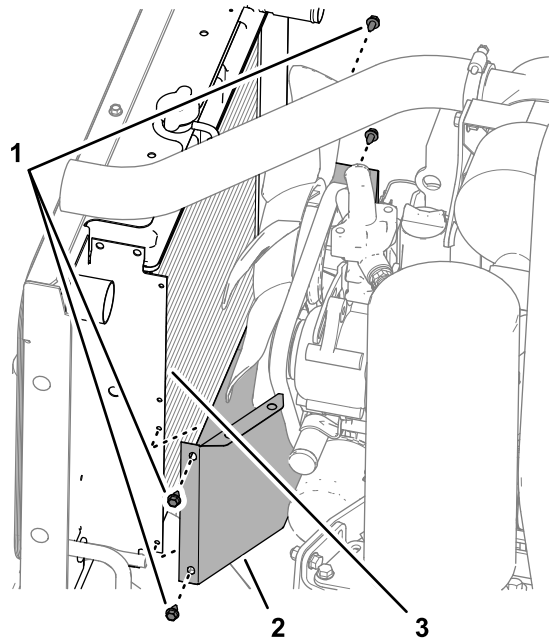


Bild 19

g267447

- | | |
|--|---------------------|
| 1. Bundkopfschrauben ($\frac{1}{4}$ " x $\frac{1}{2}$ ") | 3. Flansch (Kühler) |
| 2. Untere Lüfterverkleidung | |

Ausbau des Kühlers aus der Maschine

1. Entfernen Sie an der vorderen, unteren Ecke des Kühlers die beiden Bundkopfschrauben ($\frac{3}{8}$ " x $\frac{3}{4}$ "), mit denen die Kühlerhalterung am hinteren Rahmen der Maschine befestigt ist (Bild 20).

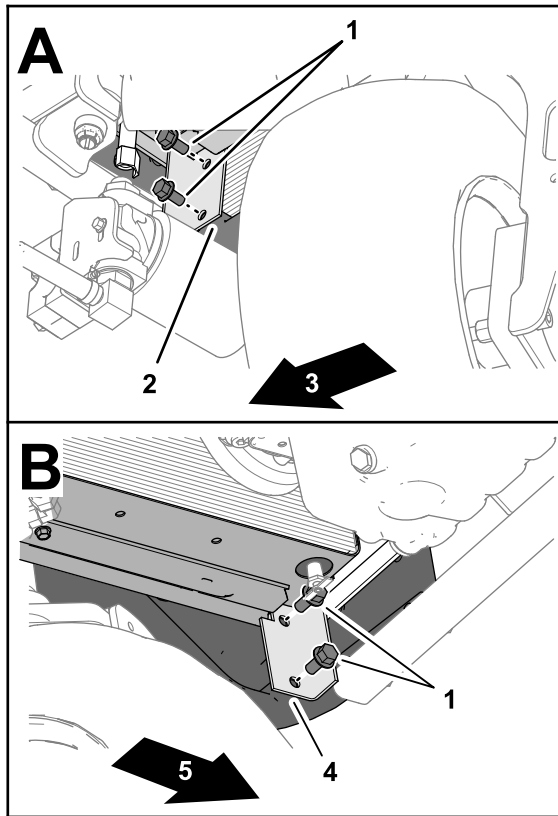


Bild 20

g267592

- | | |
|--|-----------------------------|
| 1. Bundkopfschrauben ($\frac{3}{8}$ " x $\frac{3}{4}$ ") | 4. Linke Kühlerhalterung |
| 2. Rechte Kühlerhalterung | 5. Linke Seite der Maschine |
| 3. Rechte Seite der Maschine | |

2. Entfernen Sie die beiden Bundkopfschrauben ($\frac{3}{8}$ " x $\frac{3}{4}$ "), mit denen die Kühlerhalterung am hinteren Rahmen der Maschine auf der anderen Seite der Maschine befestigt ist (Bild 20).

Bewahren Sie die Bundkopfschrauben für den späteren Einbau auf.

3. Heben Sie den Kühler aus der Maschine (Bild 21).

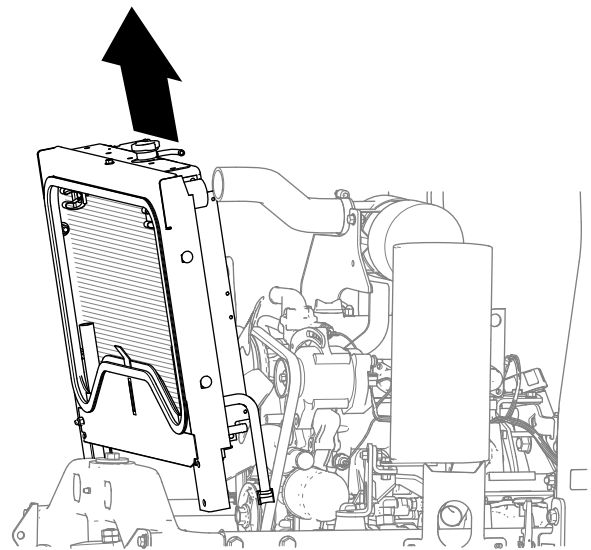


Bild 21

g267591

7

Vorbereitung des Kühlers

Für diesen Arbeitsschritt erforderliche Teile:

1	Kühler bzw. Ölkühler
2	Schaumdichtung
2	Bundkopfschraube ($\frac{1}{4}$ " x $\frac{3}{4}$ ")
4	Schlossschraube ($\frac{5}{16}$ " x $\frac{3}{4}$ ")
4	Gezahnte Bundmutter ($\frac{5}{16}$ ")

Zerlegen des Kühlers

1. Entfernen Sie die beiden Bundkopfschrauben, mit denen der Befestigungsrahmen am Kühler befestigt ist (Bild 22).

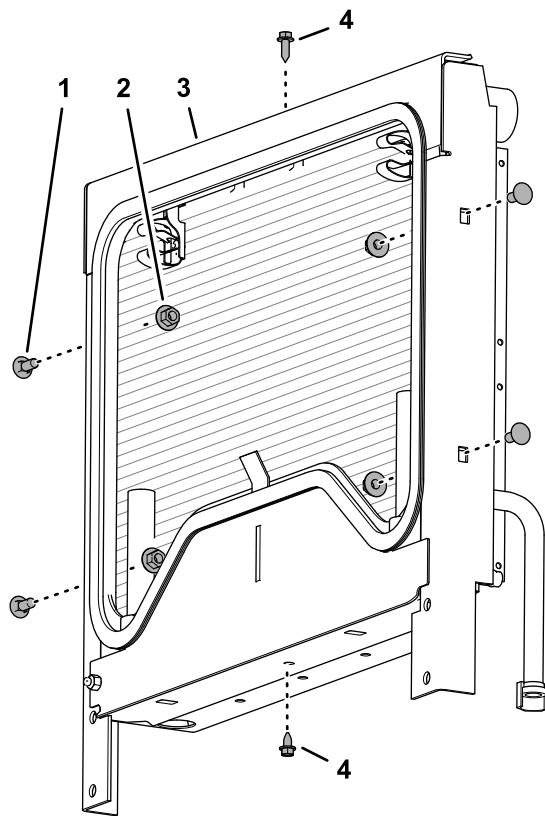


Bild 22

g267666

- | | |
|------------------------|-----------------------|
| 1. Schlossschraube | 3. Befestigungsrahmen |
| 2. Gezahnte Bundmutter | 4. Bundbolzen |

- Entfernen Sie die vier Schlossschrauben und die vier gezahnten Bundmuttern, die den Befestigungsrahmen am Kühler befestigen ([Bild 22](#)).

Entsorgen Sie die Bundkopfschrauben, Schlossschrauben und die gezahnte Bundmuttern.

- Trennen Sie den Montagerahmen vom Kühler ([Bild 23](#)) ab.

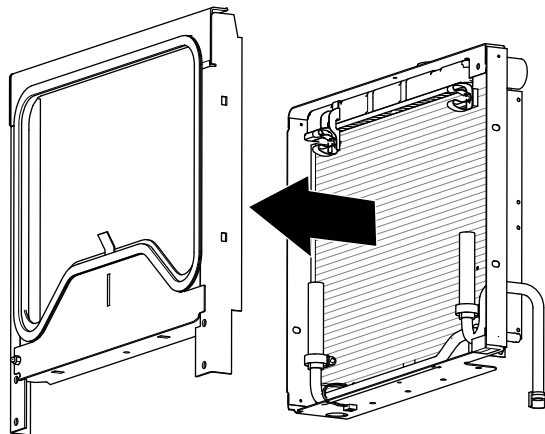


Bild 23

g267668

- Entfernen Sie die Bundkopfschraube (#10 x $\frac{3}{4}$ ") und die Sicherungsmutter (#10), die das Glühkerzenrelais am Kühler befestigen, und entfernen Sie das Relais ([Bild 24](#)).

Bewahren Sie den Montagerahmen, die Schraube, die Kontermutter und das Relais für den späteren Einbau auf. Entsorgen Sie den Kühler und die angebrachten Schläuche, Rohre und Klemmen.

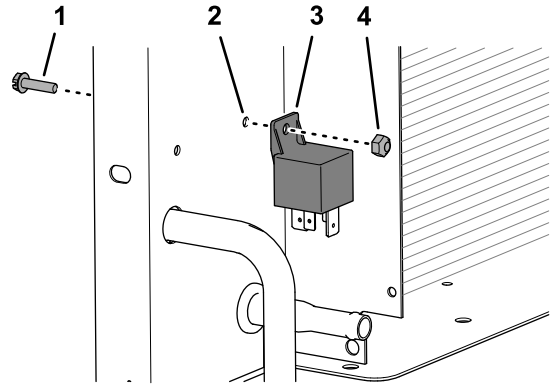


Bild 24

g268219

- | | |
|--|------------------------------|
| 1. Bundkopfschraube (#10 x $\frac{3}{4}$ ") | 3. Glühkerzenrelais |
| 2. Kühler | 4. Sicherungsmutter (Nr. 10) |

Austauschen der Schaumstoffdichtungen

- Entfernen Sie die beiden Schaumstoffdichtungen an den unteren, inneren Ecken des Befestigungsrahmens ([Bild 25](#)).

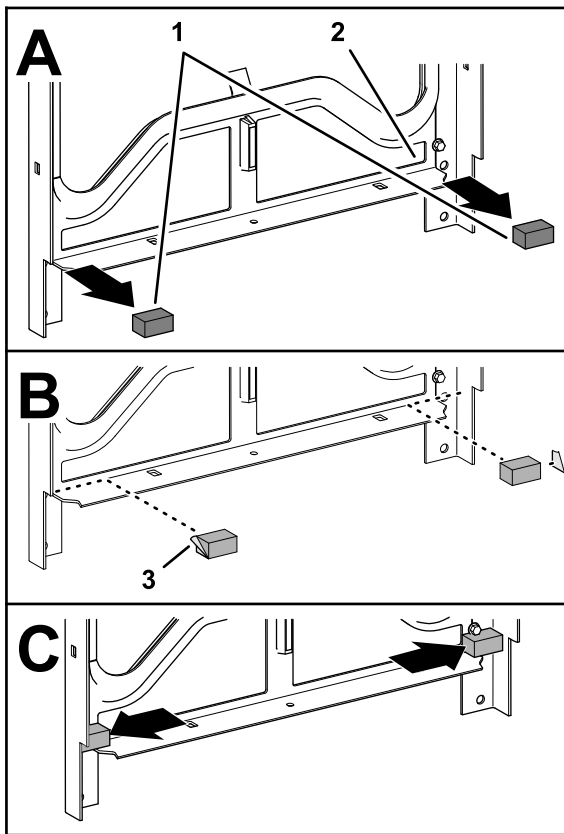


Bild 25

g267667

- | | |
|--------------------------------|--------------------------------|
| 1. Schaumstoffdichtungen (alt) | 3. Schaumstoffdichtungen (neu) |
| 2. Befestigungsrahmen | |

- Reinigen Sie die Oberfläche des Rahmens, von der Sie die Dichtungen entfernt haben (Bild 25).
- Entfernen Sie das Trägerband der neuen Schaumstoffdichtungen (Bild 25).
- Bringen Sie die Schaumstoffdichtungen wie in Bild 25 dargestellt an.

Einbau des Befestigungsrahmens des Kühlers/Ölkühlers

- Richten Sie die Bohrungen im Befestigungsrahmen auf die Bohrungen im Kühler/Ölkühler aus (Bild 26).

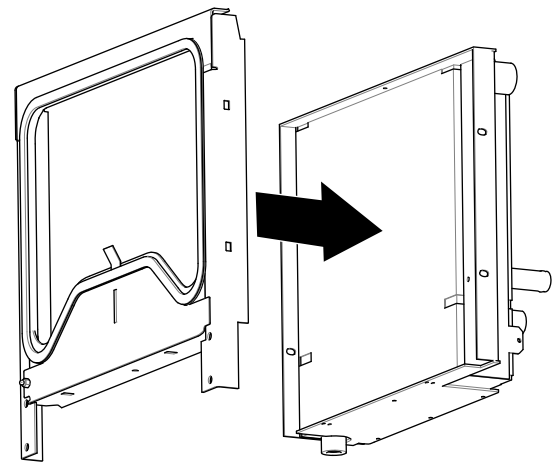


Bild 26

g267663

- Den Befestigungsrahmen mit den beiden Bundkopfschrauben ($\frac{1}{4}'' \times \frac{3}{4}''$) lose am Kühler/Ölkühler montieren (Bild 27).

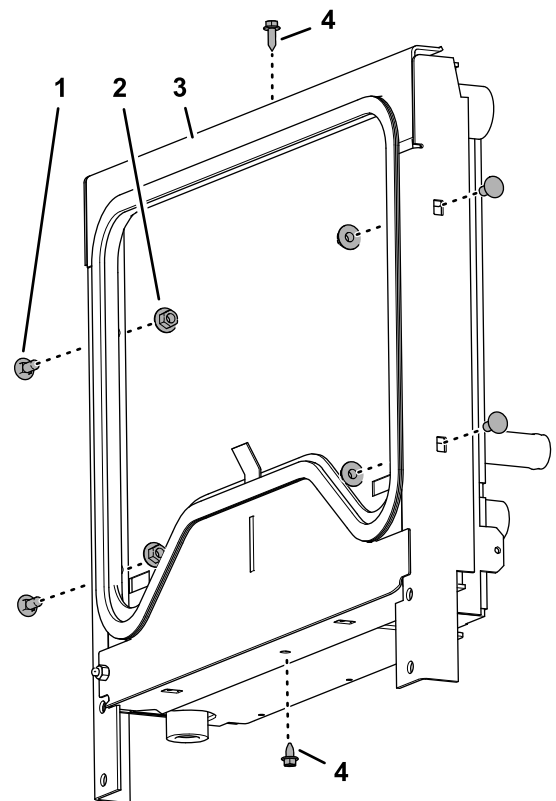


Bild 27

g267665

- | | |
|--|--|
| 1. Schlossschraube ($\frac{5}{16}'' \times \frac{3}{4}''$) | 3. Befestigungsrahmen |
| 2. Gezahnte Bundmutter ($\frac{5}{16}''$) | 4. Bundkopfschraube ($\frac{1}{4}'' \times \frac{3}{4}''$) |

- Montieren Sie den Befestigungsrahmen mit den vier Schlossschrauben ($\frac{5}{16}'' \times \frac{3}{4}''$) und den vier gezahnten Bundmutter ($\frac{5}{16}''$) am Kühler/Ölkühler (Bild 27).

Ziehen Sie die gezahnten Bundmuttern und die Bundkopfschrauben an.

8

Einbau des Kühlers/Ölkühlers in die Maschine

Für diesen Arbeitsschritt erforderliche Teile:

1	Gerades Anschlussstück (8 O-Ring-Gleitringdichtung / 3/4 Zoll SAE)
1	90° Anschlussstück (8 O-Ring-Gleitringdichtung / 3/4 Zoll SAE)
1	Gerades Anschlussstück (8 O-Ring-Gleitringdichtung / 1-1/16 Zoll SAE)
1	Schlauch — 30 cm

Anbau der Kühlerhalterung am hinteren Fahrzeugrahmen

1. Montieren Sie an der vorderen, unteren Ecke des Kühlers die Kühlerhalterung lose am hinteren Rahmen der Maschine (**Bild 28**) mit den beiden Bundkopfschrauben ($\frac{3}{8}'' \times \frac{3}{4}''$), die Sie in [Ausbau des Kühlers aus der Maschine \(Seite 10\)](#) entfernt haben.

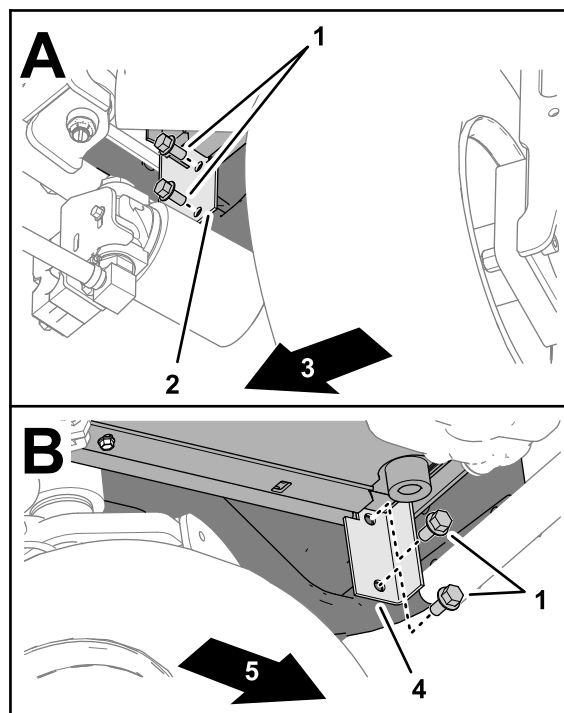


Bild 28

g267718

1. Bundkopfschrauben ($\frac{3}{8}'' \times \frac{3}{4}''$)
2. Rechte Kühlerhalterung
3. Rechte Seite der Maschine
4. Linke Kühlerhalterung
5. Linke Seite der Maschine

2. Montieren Sie auf der anderen Seite der Maschine die Kühlerhalterung lose am hinteren Rahmen (**Bild 28**) mit den beiden Bundkopfschrauben ($\frac{3}{8}'' \times \frac{3}{4}''$).
3. Ziehen Sie die vier Bundkopfschrauben an.

Einbau der Anschlussstücke des Ölkühlers und des Ablaufschlauchs

1. Bauen Sie an der vorderen, unteren Ecke des Kühlers das 90°-Anschlussstück (8 O-Ring-Gleitringdichtung / 3/4 Zoll SAE) in den Ablauf des Ölkühlers ein, wie in [Bild 29](#) dargestellt, und ziehen Sie die Mutter des Anschlussstücks an.

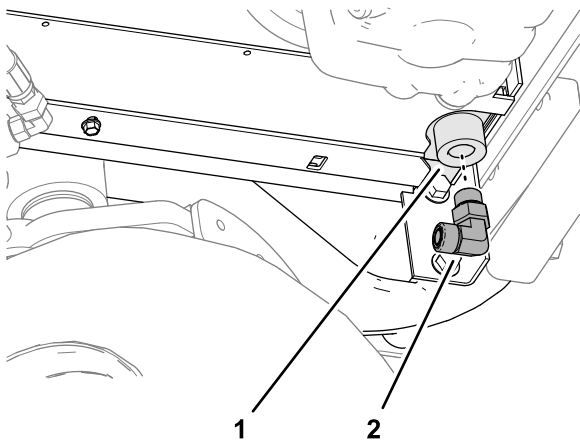


Bild 29

g267717

1. Ablauf Ölkühler
2. 90° Anschlussstück (8 O-Ring-Gleitringdichtung / 3/4 Zoll SAE)

2. Bauen Sie das gerade Anschlussstück (8 O-Ring-Gleitringdichtung / 3/4 Zoll SAE) in den Ablauf des Ölkühlers des Kühlers/Ölkühlers ein und ziehen Sie das Anschlussstück an (**Bild 30**).

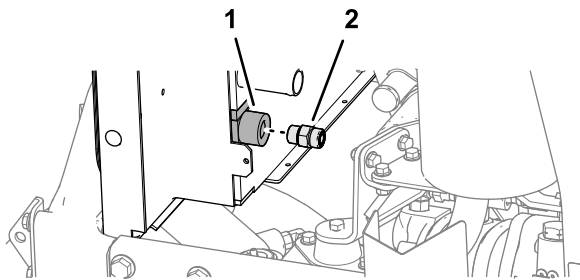


Bild 30

g267664

1. Ablauf Ölkühler
2. Gerades Anschlussstück (8 O-Ring-Gleitringdichtung / 3/4 Zoll SAE)

3. Nehmen Sie das Anschlussstück vom oberen Anschluss des Filterkopfs (**Bild 31**) ab.
Werfen Sie das Anschlussstück weg.

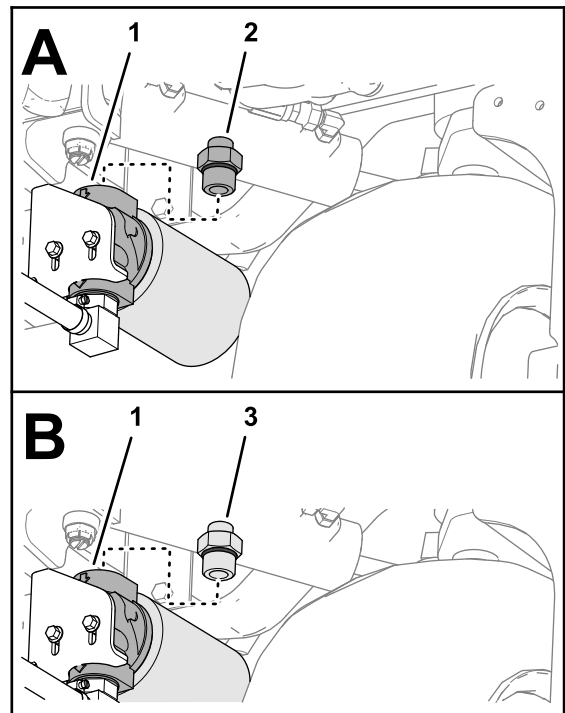


Bild 31

g267998

1. Anschlussstück
2. Filterkopf
3. Gerades Anschlussstück (8 O-Ring-Gleitringdichtung / 1-1/16 Zoll SAE)

4. Bauen Sie das gerade Anschlussstück (8 O-Ring-Gleitringdichtung / 1-1/16 Zoll SAE) in den oberen Anschluss des Filterkopfs ein (**Bild 31**).
5. Bauen Sie das gerade Anschlussstück (**Bild 32**) des Schlauches - 30 cm - lose auf das gerade Anschlussstück auf, das Sie im Schritt 4 eingebaut haben.

9

Einbau der Lüfterverkleidungen, Kühlerschläuche und Ölkühlerrohr

Für diesen Arbeitsschritt erforderliche Teile:

1	Untere Lüfterverkleidung
2	Stützklemme
1	Ölzulaufrohr
6	Blechschraube (1/4" x 3/4")
1	Obere Lüfterverkleidung
4	Bundbolzen (1/4" x 1/2")
4	Gezahnte Bundmutter (1/4")
1	Unterer Kühlerschlauch
2	Schlauchklemme
1	Behälterhalterung
1	Schlauch, 8 mm x 254 mm
1	Kleine Schlauchklemme
1	Oberer Kühlerschlauch

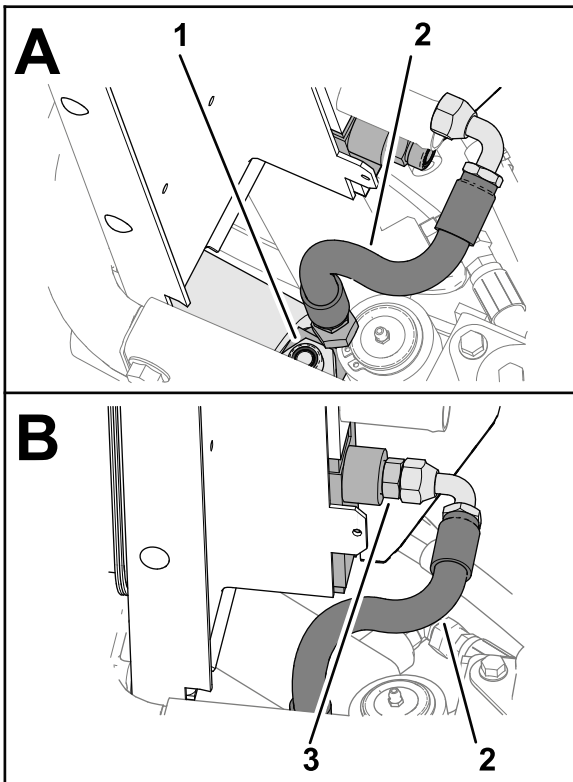


Bild 32

g267944

- | | |
|--|---|
| 1. Gerades Anschlussstück (8 O-Ring-Gleitringdichtung / 1-1/16 Zoll SAE) | 3. Gerades Anschlussstück (8 O-Ring-Gleitringdichtung / 3/4 Zoll SAE) |
| 2. Schlauch — 30 cm | |

- Bauen Sie das 90°-Anschlussstück ([Bild 32](#)) des Schlauches auf das gerade Anschlussstück (8 O-Ring-Gleitringdichtung / 3/4 Zoll SAE) auf, das Sie im Schritt 2 eingebaut haben.
- Ziehen Sie die Schlauchanschlussstücke fest.

Anbau der Lüfterverkleidungen an den Kühler/Ölkühler

- Richten Sie die untere Lüfterverkleidung, wie in [Bild 33](#) dargestellt, an der Maschine aus.

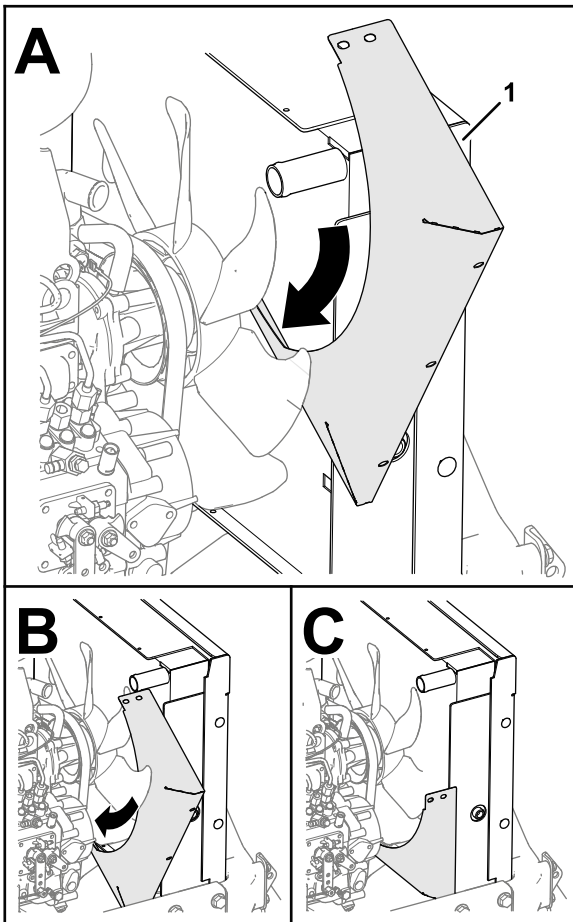


Bild 33

g267881

1. Untere Lüfterverkleidung
2. Montieren Sie die beiden Stützklemmen am Ölzulaufrohr (**Bild 34**).

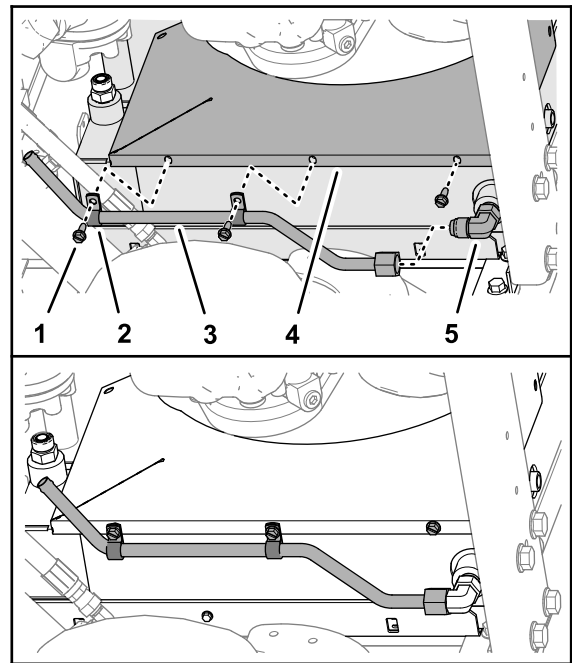


Bild 34

g267884

- | | |
|--------------------------------|---|
| 1. Blechschraube (1/4" x 3/4") | 4. Untere Lüfterverkleidung |
| 2. Stützklemme | 5. 90° Anschlussstück (8 O-Ring-Gleitringdichtung / 1/4 Zoll SAE) |
| 3. Ölzulaufrohr | |

3. Schrauben Sie die Überwurfmutter des Rohres auf das 90°-Anschlussstück (**Bild 34**).
4. Befestigen Sie die Klemmen, das Rohr und die untere Verkleidung am Kühler/Ölkühler (**Bild 34**) mit drei Blechschrauben (1/4" x 3/4").
5. Ziehen Sie die Überwurfmutter des Ölzulaufrohrs an.
6. Richten Sie die obere Lüfterverkleidung, wie in **Bild 35** dargestellt, an der Maschine aus.

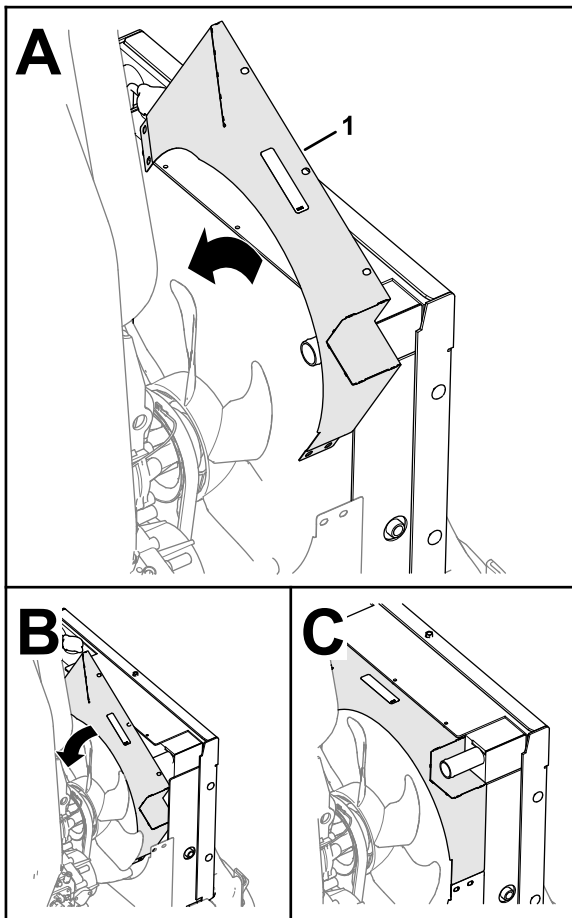


Bild 35

g267882

1. Obere Lüfterverkleidung

7. Befestigen Sie die obere Lüfterverkleidung am Kühler/Ölkühler (Bild 36) mit drei Blechschrauben ($\frac{1}{4}'' \times \frac{3}{4}''$).

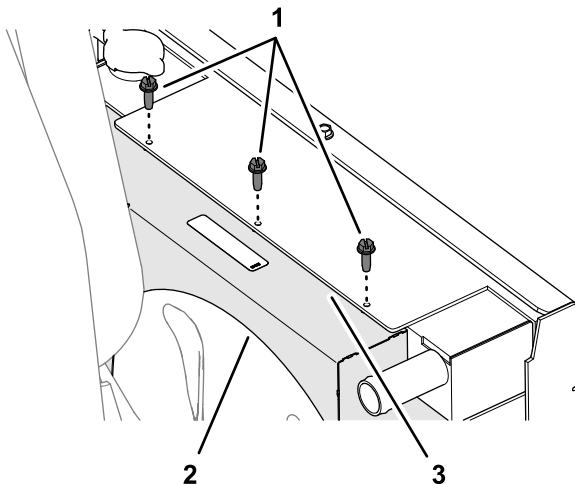


Bild 36

g267887

1. Blechschraube ($\frac{1}{4}'' \times \frac{3}{4}''$)
2. Obere Lüfterverkleidung
3. Kühler bzw. Ölkühler

8. Montieren Sie auf der linken Seite der Maschine die oberen und unteren Lüfterverkleidungen (Bild 37) mit zwei Bundkopfschrauben ($\frac{1}{4}'' \times \frac{1}{2}''$) und zwei gezahnten Bundmuttern ($\frac{1}{4}''$).

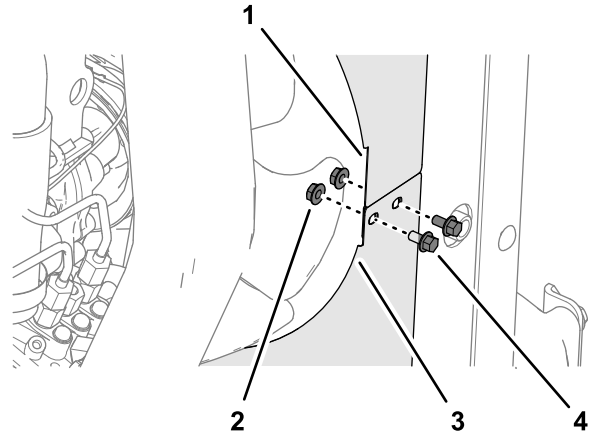


Bild 37

g267886

1. Obere Lüfterverkleidung
2. Gezahnte Bundmutter ($\frac{1}{4}''$)
3. Untere Lüfterverkleidung
4. Bundkopfschraube ($\frac{1}{4}'' \times \frac{1}{2}''$)

Einbau des unteren Kühlerschlauches

1. Montieren Sie den unteren Kühlerschlauch mit einer Schlauchklemme lose am Ablauf des Kühlers, wie in Bild 38 dargestellt.

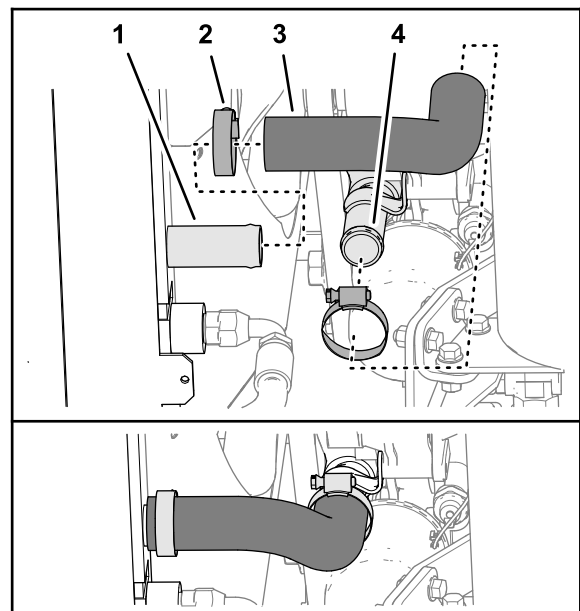


Bild 38

g268167

1. Ablauf (Kühler)
2. Schlauchklemme
3. Unterer Kühlerschlauch
4. Zulauf (Motor)

- Montieren Sie das andere Ende des unteren Kühlerschlauches mit einer Schlauchklemme ([Bild 38](#)) am Zulauf des Motors.
- Ziehen Sie beide Schlauchklemmen an.

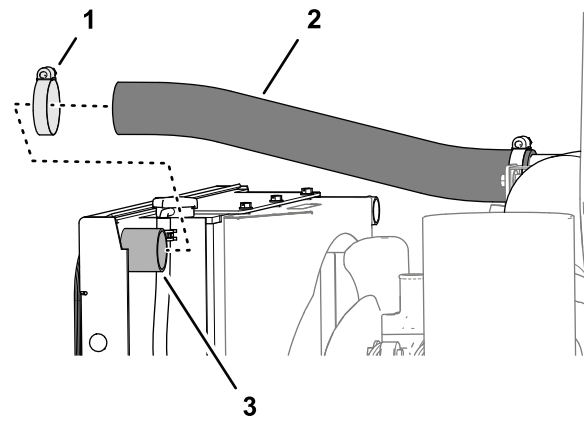


Bild 40

g268196

- Schlauchklemme
- Luft-Ansaugleitung
- Ablauf (Kühler)

Einbau des Kühlmittelüberlaufschlauches

Bringen Sie den Schlauch - 8 x 254 mm - an das Anschlussstück des Kühlerausdehnungsgefäß an, und sichern Sie den Schlauch auf dem Anschlussstück mit einer kleinen Schlauchklemme ([Bild 39](#)).

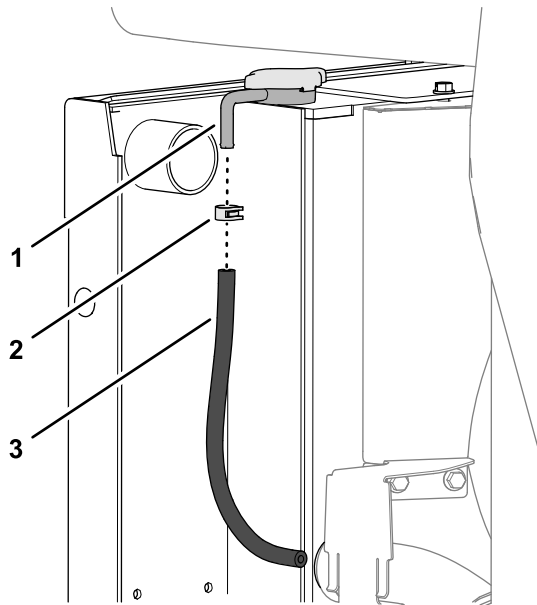


Bild 39

g268220

- Anschlussstück Kühlerausdehnungsgefäß
- Schlauchklemme
- Schlauch, 8 mm x 254 mm

Einbau des Luft-Ansaugleitung

- Befestigen Sie das freie Ende der Luft-Ansaugleitung über dem Ablauf an der Oberseite des Kühlers ([Bild 40](#)).

Anbau der Kühlmittelbehälterhalterung an die Lüfterverkleidungen

- Entfernen Sie auf der rechten Seite der Maschine die beiden Bundkopfschrauben (5/16" x 1") und die beiden gezahnten Bundmutter (5/16"), die die Motorbefestigung an der Motorhalterung des Rahmens befestigen ([Bild 41](#)).

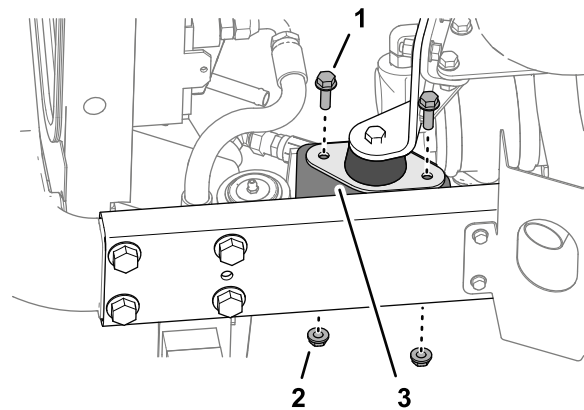
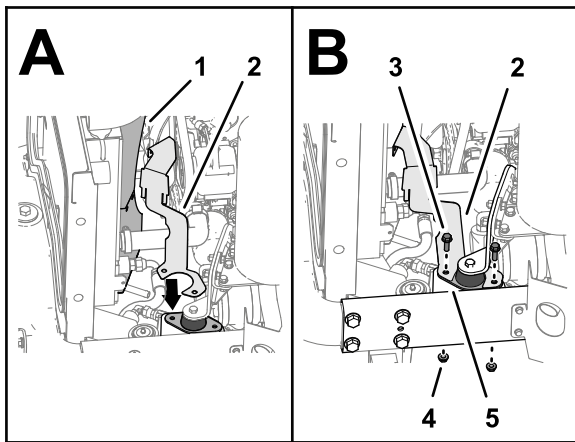


Bild 41

g267888

- Bundkopfschraube (5/16" x 1")
- Gezahnte Bundmutter (5/16")
- Motorbefestigung

- Richten Sie die Bohrungen in der Kühlmittelbehälterhalterung auf die Bohrungen in den oberen und unteren Lüfterverkleidungen und die Bohrungen in der Motorhalterung aus ([Bild 42](#)).

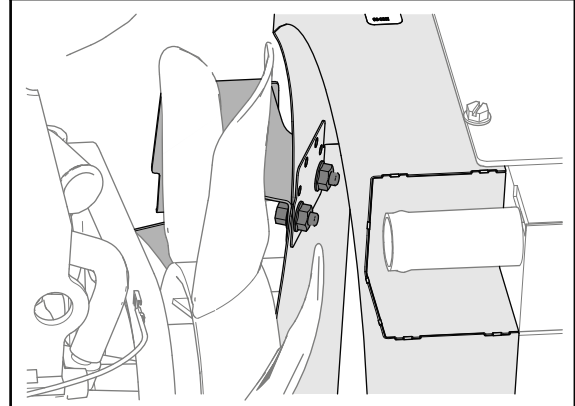
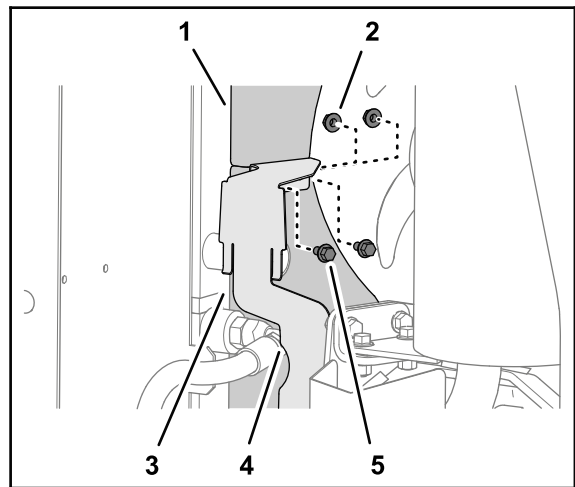


g267883

Bild 42

- | | |
|----------------------------------|--------------------------------|
| 1. Obere Lüfterverkleidung | 4. Gezahnte Bundmutter (5/16") |
| 2. Kühlmittelbehälterhalterung | 5. Motorbefestigung |
| 3. Bundkopfschraube (5/16" x 1") | |

3. Befestigen Sie die Kühlmittelbehälterhalterung mit den beiden Bundkopfschrauben (5/16" x 1") und den beiden gezahnten Bundmuttern (5/16"), die Sie im Schritt 1 entfernt haben, lose am Motorträger (Bild 42).
4. Montieren Sie die obere Lüfterverkleidung, die untere Lüfterverkleidung und den Kühlmittel-Überlaufbehälter (Bild 43) mit zwei Bundkopfschrauben (1/4" x 1/2") und zwei gezahnten Bundmuttern (1/4").



g267885

Bild 43

- | | |
|-------------------------------|-----------------------------------|
| 1. Obere Lüfterverkleidung | 4. Kühlmittel-Überlaufbehälter |
| 2. Gezahnte Bundmutter (1/4") | 5. Bundkopfschraube (1/4" x 1/2") |
| 3. Untere Lüfterverkleidung | |

5. Ziehen Sie die Bundkopfschrauben (1/4" x 1/2") und (5/16" x 1") sowie die gezahnten Bundmuttern (1/4") und (5/16") an.

Einbau des oberen Kühlerschlauchs

1. Befestigen Sie den oberen Kühlerschlauch lose am Zulauf des Kühlers (Bild 44) mit einer Schlauchklemme, die Sie in 5 Entfernen der Kühlerschläuche (Seite 8) entfernt haben.

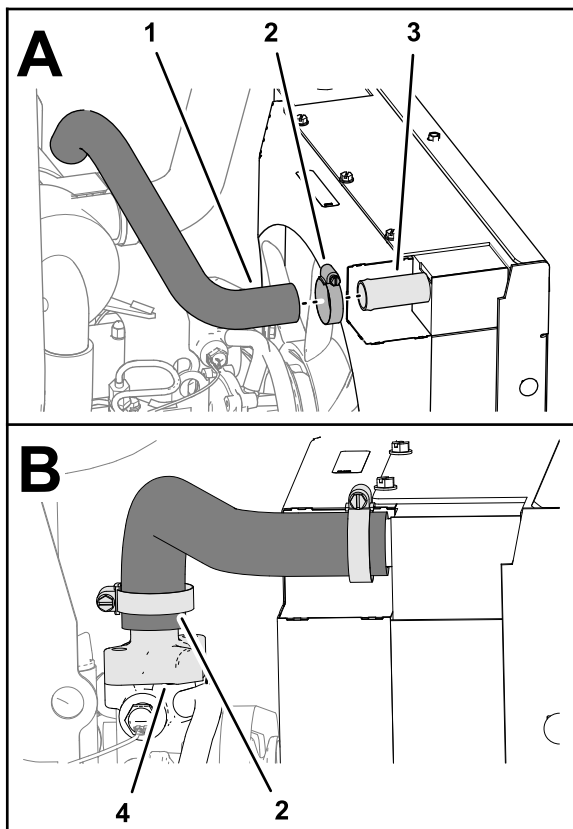


Bild 44

g268195

- | | |
|--------------------------|------------------------------|
| 1. Oberer Kühlerschlauch | 3. Zulauf (Kühler) |
| 2. Schlauchklemme | 4. Thermostatgehäuse (Motor) |

2. Befestigen Sie das andere Ende des oberen Kühlerschlauchs am Thermostatgehäuse des Motors (Bild 44) mit der anderen Schlauchklemme, die Sie in 5 Entfernen der Kühlerschläuche (Seite 8) entfernt haben.
3. Ziehen Sie die Schlauchklemmen an.

10

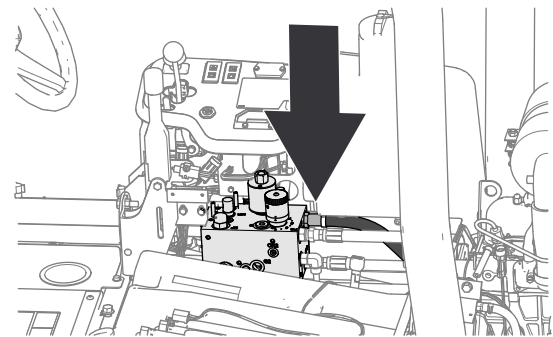
Austausch des Rücklaufschlauchs des Ölkühlers

Für diesen Arbeitsschritt erforderliche Teile:

1	Schlauch - 90 cm
1	Gerades, gezahntes Anschlussstück
2	Schlauchklemme

Ausbau des Rücklaufschlauchs des Ölkühlers

1. Entfernen Sie am Verteiler des Spindelantriebs das gerade Anschlussstück des Rücklaufschlauchs des Ölkühlers vom Anschluss-T des Verteilers (Bild 45).



g268052

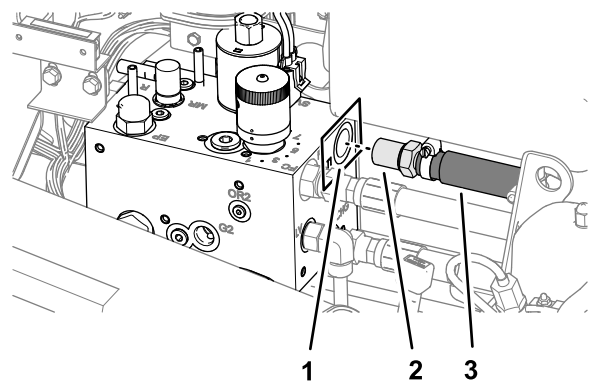


Bild 45

g268054

- | | |
|--|------------------------------|
| 1. Anschluss-T (Verteiler des Spindelantriebs) | 3. Rücklaufschlauch Ölkühler |
| 2. Gerades Anschlussstück | |

2. Entfernen Sie den Rücklaufschlauch des Ölkühlers von der Maschine (Bild 46).

Entsorgen Sie den Rücklaufschlauch des Ölkühlers.

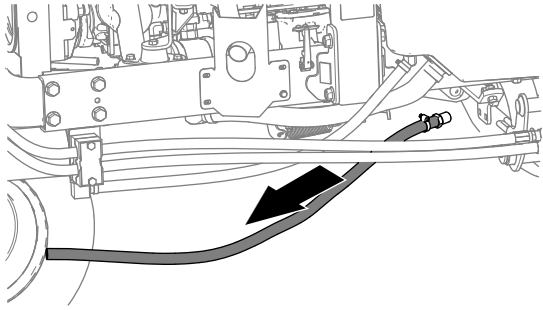


Bild 46

g268053

Wichtig: Achten Sie darauf, dass der Schlauch durch den mit dem Rahmenkanal verschweißten Schlauchschutz verläuft.

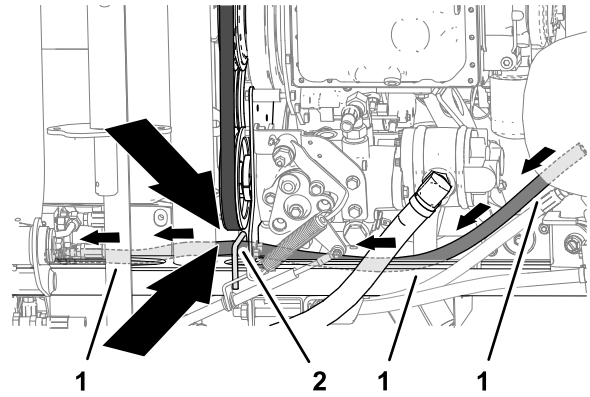


Bild 49

g268129

Vorbereiten des Rücklaufschlauchs des Ölkühlers

Bringen Sie den 90 cm Schlauch an dem geraden, gezahnte Anschlussstück an und befestigen Sie den Schlauch mit einer Schlauchklemme (Bild 47).

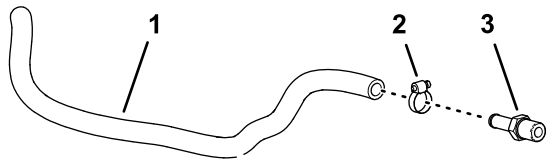


Bild 47

g268127

1. Schlauch - 90 cm
2. Schlauchklemme
3. Gerades, gezahntes Anschlussstück

Einbau des Rücklaufschlauchs des Ölkühlers

1. Führen Sie den Rücklaufschlauch des Ölkühlers an der Unterseite der Maschine am rechten Rahmenkanal entlang, wie in Bild 48 dargestellt.

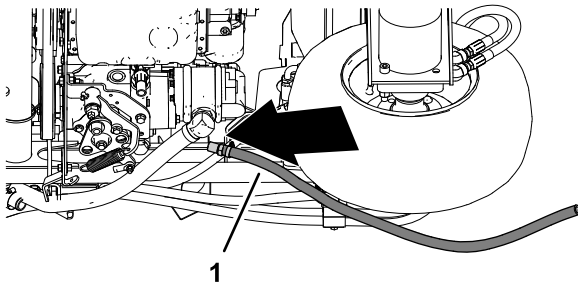


Bild 48

g268128

1. Rücklaufschlauch Ölkühler

2. Verlegen Sie den Schlauch entlang des Rahmenkanals zur Steuerkonsole (Bild 49).

1. Rücklaufschlauch Ölkühler
2. Schlauchschutzvorrichtung

3. Installieren Sie das gerade, gezahnte Anschlussstück des Schlauches in den Anschluss T des Verteilers des Spindelantriebs (Bild 50).

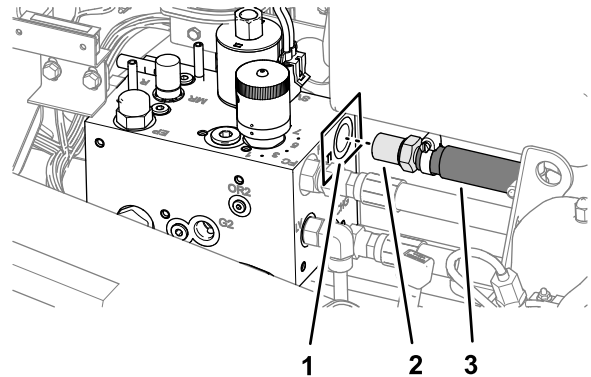
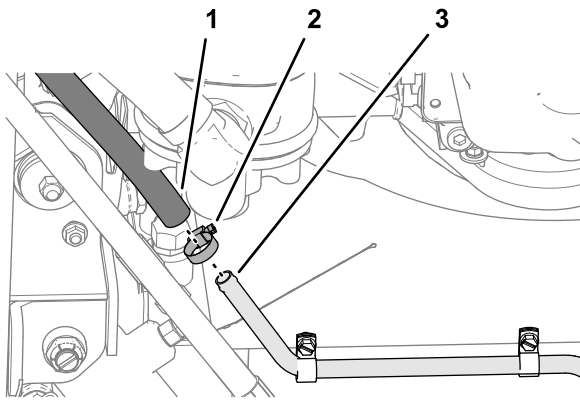


Bild 50

g268054

1. Anschluss-T (Verteiler des Spindelantriebs)
2. Gerades Anschlussstück
3. Rücklaufschlauch Ölkühler

4. Montieren Sie das freie Ende des Rücklaufschlauchs des Ölkühlers auf das Ölzulaufrohr und sichern Sie den Schlauch mit einer Schlauchklemme (Bild 51).



g268126

Bild 51

- | | |
|---------------------------------|-----------------|
| 1. Rücklaufschlauch
Ölkühler | 3. Ölzulaufrohr |
| 2. Schlauchklemme | |

12

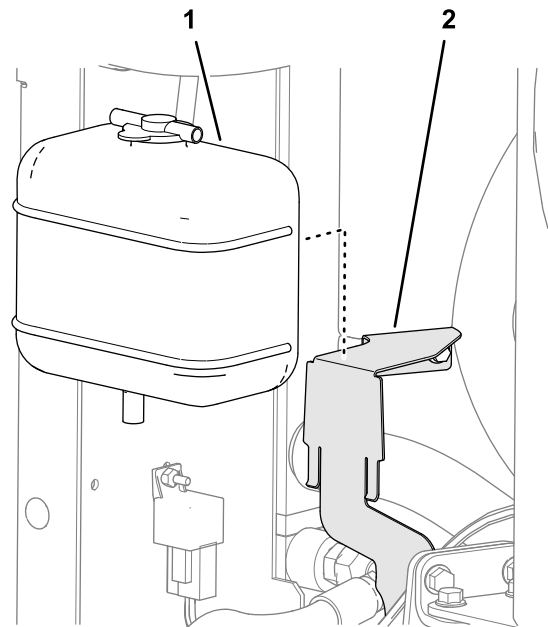
Einbau des Kühlmittel-Überlaufbehälters

Für diesen Arbeitsschritt erforderliche Teile:

1	Kleine Schlauchklemme
---	-----------------------

Verfahren

1. Montieren Sie den Kühlmittel-Überlaufbehälter auf die Kühlmittelbehälterhalterung, wie in [Bild 53](#) dargestellt.



g268231

Bild 53

- | | |
|--------------------------------|--------------------------------|
| 1. Kühlmittel-Überlaufbehälter | 2. Kühlmittelbehälterhalterung |
|--------------------------------|--------------------------------|

2. Montieren Sie den Schlauch - 8 mm x 254 mm - mit einer kleinen Schlauchklemme ([Bild 54](#)) auf den längeren Schlauchstutzen des Deckels für den Kühlmittel-Überlaufbehälter.

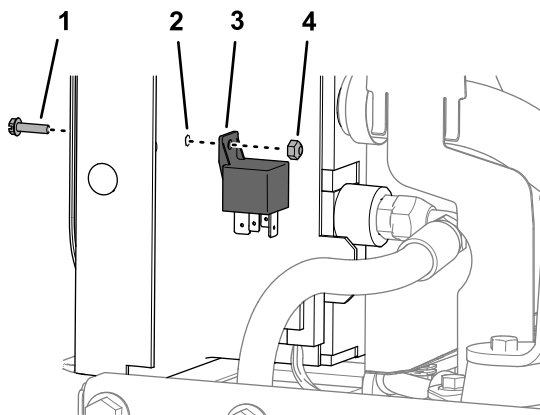
11

Einbau des Glühkerzenrelais

Keine Teile werden benötigt

Verfahren

Montieren Sie das Glühkerzenrelais am Kühler mit der Bundkopfschraube (#10 x 3/4") und der Sicherungsmutter (#10), die Sie in [Zerlegen des Kühlers \(Seite 10\)](#) entfernt haben.



g268197

Bild 52

- | | |
|----------------------------------|------------------------------|
| 1. Bundkopfschraube (#10 x 3/4") | 3. Glühkerzenrelais |
| 2. Kühler | 4. Sicherungsmutter (Nr. 10) |

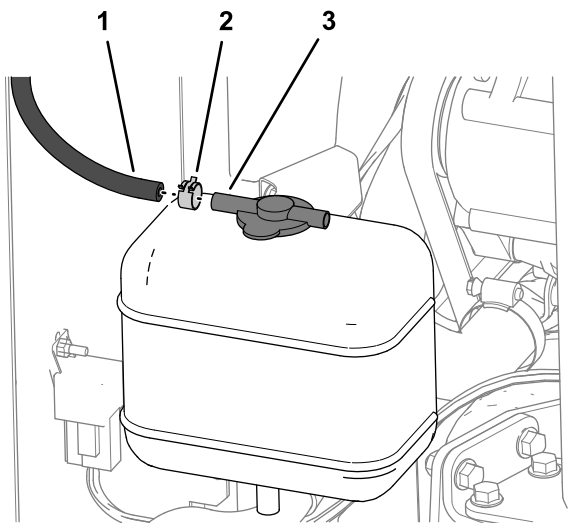


Bild 54

g268232

1. Schlauch, 8 mm x 254 mm
2. Kleine Schlauchklemme
3. Langer Schlauchstutzen (Deckel des Kühlmittel-Überlaufbehälters)

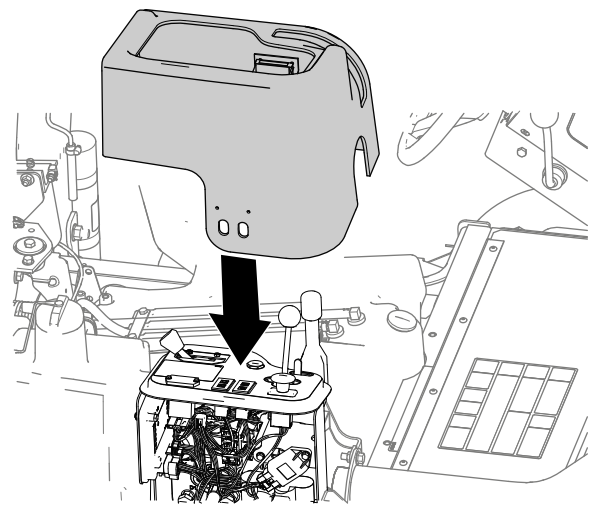


Bild 55

g268233

2. Achten Sie darauf, dass die Magnetverschlüsse des Armaturenbretts die Abdeckung sichern.

Einbau des Fahrersitzes

1. Richten Sie den Fahrersitz über dem Kraftstofftank aus und kippen Sie den Sitz nach vorne, um an die Unterseite zu gelangen.
2. Verbinden Sie den 2-poligen Stecker mit den Klemmen für den Sitzschalter (**Bild 56**).

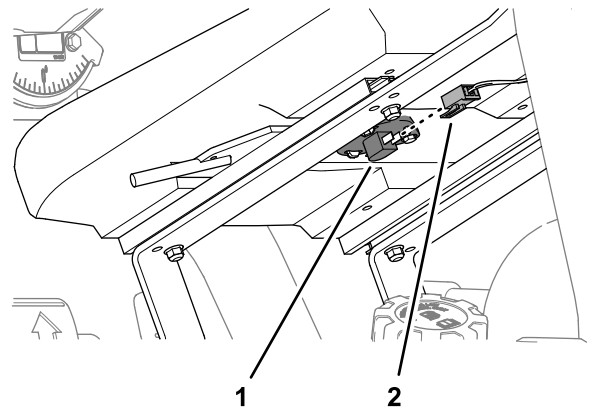


Bild 56

g267308

1. Sitzschalter
2. 2-Buchsen-Stecker (Maschinenkabelbaum)

3. Kippen Sie den Sitz nach unten und richten Sie die vorderen Bohrungen in den Sitzgurten auf die Bohrungen im Stützkanal aus (**Bild 57**).

13

Anbringen der Armaturenbrett-Abdeckung und des Fahrersitzes

Keine Teile werden benötigt

Anbringen der Armaturenbrett-Abdeckung

1. Richten Sie die Armaturenbrett-Abdeckung über dem Armaturenbrett aus und senken Sie die Abdeckung ab (**Bild 54**).

14

Auffüllen von Kühlmittel und Hydraulikflüssigkeit

Keine Teile werden benötigt

Verfahren

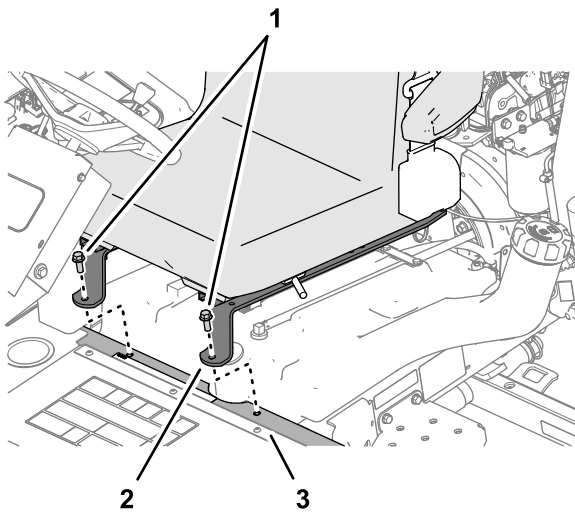
Kühlmittelsorte: Eine 50:50-Mischung aus Wasser und permanentem Ethylenglykol-Frostschutzmittel.

Kühlmittelinhalt: 6,2 l

Hydraulikflüssigkeitssorte: Siehe Betriebsanleitung Ihrer Maschine.

Hydraulikflüssigkeitsmenge: bis zu 3,7 Liter

1. Entfernen Sie den Kühlerdeckel und geben Sie langsam das angegebene Kühlmittel zu, bis der Kühler voll ist (Bild 59).

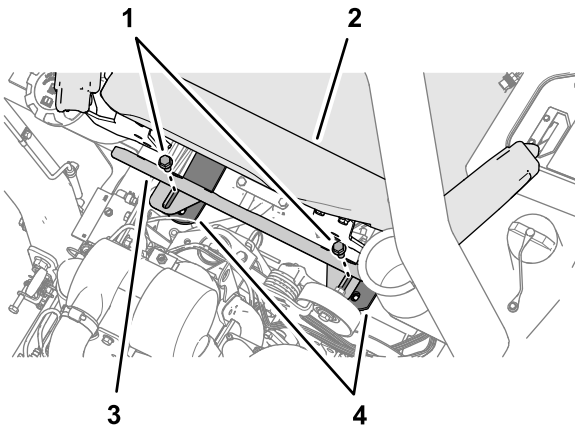


g267309

Bild 57

1. Bundkopfschrauben
2. Sitzgurt
3. Stützkanal

4. Montieren Sie die Sitzgurte mit den beiden Bundkopfschrauben, die Sie in [Entfernen des Fahrersitzes \(Seite 4\)](#) entfernt haben, am Stützkanal (Bild 57).
5. Richten Sie auf der Rückseite des Fahrersitzes mit dem Abstandshalter am Querrohr (Bild 58) die Schlitze des Wärmeschutzblechs und die Bohrungen in den Sitzgurten aus.

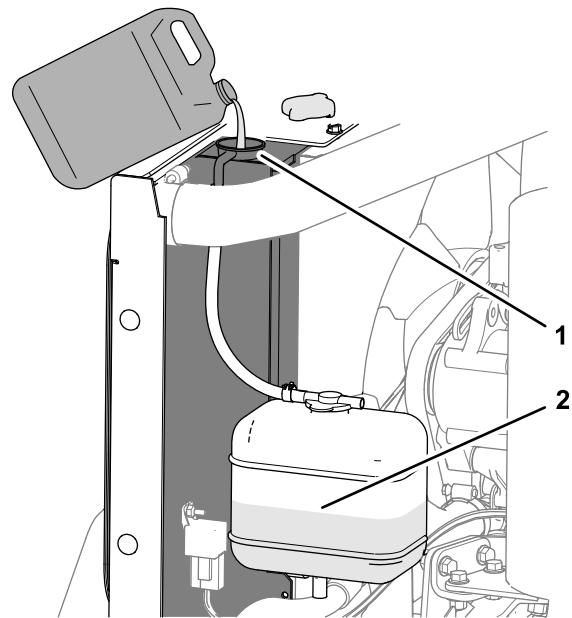


g267310

Bild 58

1. Bundkopfschrauben
2. Sitz
3. Wärmeschutzblech
4. Sitz Riemen

6. Befestigen Sie das Wärmeschutzblech und die Sitzgurte mit den beiden Bundkopfschrauben, die Sie in [Entfernen des Fahrersitzes \(Seite 4\)](#) entfernt haben, am Querrohr.



g268302

Bild 59

1. Kühler (mit Kühlmittel füllen)
2. Kühlmittel-Überlaufbehälter (1/2 gefüllt mit Kühlmittel)

2. Schrauben Sie den Kühlerdeckel auf (Bild 59).
3. Entfernen Sie den Deckel des Kühlmittel-Überlaufbehälters und geben Sie das angegebene Kühlmittel hinzu, bis der Tank 1/2 voll ist (Bild 59).
4. Schrauben Sie den Deckel auf den Kühlmittel-Überlaufbehälter auf (Bild 59).

- Prüfen Sie den Füllstand der Hydraulikflüssigkeit im Hydrauliktank (Bild 60) und füllen ggf. Flüssigkeit nach, siehe „Prüfen des Hydraulikölstands“ in der Bedienungsanleitung Ihrer Maschine.

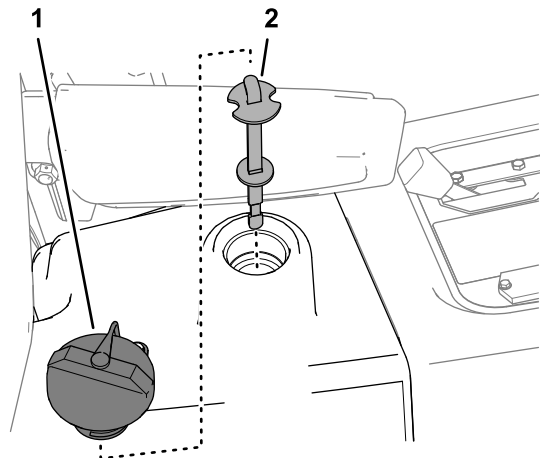


Bild 60

g268303

- Deckel des Hydraulikbehälters
- Peilstab

- Starten Sie den Motor, lassen Sie den Motor warmlaufen und überprüfen Sie ihn auf Undichtigkeiten von Kühl- und Hydraulikflüssigkeit.

Reparieren Sie alle Undichtigkeiten.

- Stellen Sie den Motor ab und ziehen Sie den Zündschlüssel ab.

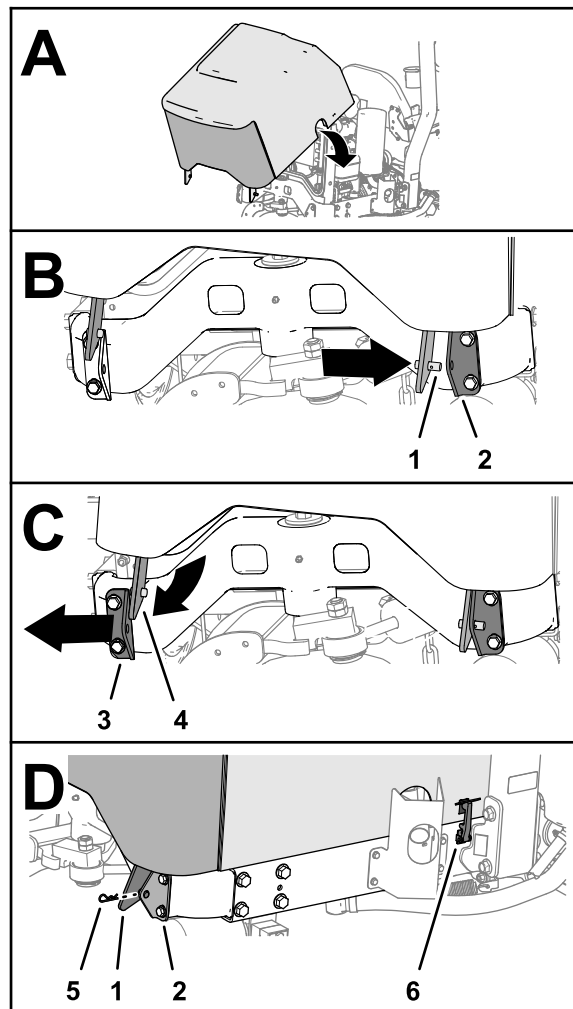


Bild 61

g268247

- | | |
|--|---------------------------------------|
| 1. Rechte Motorhauben-Schwenkhalterung | 4. Linke Motorhauben-Schwenkhalterung |
| 2. Rechte Motorhaubenstütze | 5. Splint |
| 3. Linke Motorhaubenstütze | 6. Riegel |

15

Anbringen der Motorhaube

Keine Teile werden benötigt

Verfahren

- Richten Sie die Motorhaube über dem Motor aus (Bild 61).

- Stecken Sie den Stift der rechten Motorhauben-Schwenkhalterung in das Loch in der rechten Motorhaubenstütze und bewegen Sie die Haube nach rechts (Bild 61).
- Richten Sie den Stift der linken Motorhauben-Schwenkhalterung auf das Loch in der linken Motorhaubenhalterung Motorhaubenstütze aus und bewegen Sie die Haube nach links (Bild 61).
- Setzen Sie den Splint in den Stift der rechten Motorhauben-Schwenkhalterung ein (Bild 61).
- Befestigen Sie die Motorhaube mit dem beiden Riegeln (Bild 61).

Hinweise:

Hinweise:



Count on it.