



Kølerservicesæt
Reelmaster® 3100-D traktionsenhed
 Modelnr. 121-3657

Monteringsvejledning

⚠ ADVARSEL

CALIFORNIEN

Advarsel i henhold til erklæring nr. 65

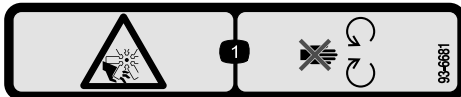
Brug af dette produkt kan medføre eksponering over for kemikalier, der ifølge staten Californien er kræftfremkaldende og giver medfødte defekter eller andre forplantningsskader.

Sikkerhed

Sikkerheds- og instruktionsmærkater



Sikkerheds- og instruktionsmærkaterne kan nemt ses af operatøren og er placeret tæt på potentielle risikoområder. Beskadigede eller bortkomne mærkater skal udskiftes.



93-6681

decal93-6681

1. Risiko for snitsår/lemlestelse, ventilator – hold afstand til bevægelige dele.

Løsdele

Brug skemaet herunder til at kontrollere, at alle dele er blevet leveret.

Fremgangsmåde	Beskrivelse	Antal	Anvendelse
1	Kræver ingen dele	–	Klargøring af maskinen.
2	Kræver ingen dele	–	Adgang til maskinen.
3	Kræver ingen dele	–	Aftap køleren og olie køleren.
4	Kræver ingen dele	–	Afmonter hydraulikvæske køleren.
5	Kræver ingen dele	–	Afmonter kølerslangerne.



Fremgangsmåde	Beskrivelse	Antal	Anvendelse
6	Kræver ingen dele	–	Afmonter køleren.
7	Køler/oliekøler Skumforsegling Flangehovedskrue (1/4" x 3/4") Bræddebolt (5/16" x 3/4") Takket flangemøtrik (5/16")	1 2 2 4 4	Klargør køleren.
8	Lige fitting (-8 O-ring med fladetætning/3/4" SAE) 90°-fitting (-8 O-ring med fladetætning/3/4" SAE) Lige fitting (-8 O-ring med fladetætning/1-1/16" SAE) Slange – 30 cm	1 1 1 1	Monter køleren/oliekøleren på maskinen.
9	Nederste ventilatorafskærmning Støtteklemme Olieindtagsrør Selvskærende skrue (1/4 x 3/4 tomme) Øverste ventilatorafskærmning Flangehovedskrue (1/4" x 1/2") Takket flangemøtrik (1/4") Nederste kølerslange Slangeklemme Beholderbeslag Slange – 8 x 254 mm Lille slangeklemme Øverste kølerslange	1 2 1 6 1 4 4 1 2 1 1 1 1	Monter ventilatorafskærmningerne og olieklørrøret.
10	Slange 90 cm Lige fitting med modhager Slangeklemme	1 1 2	Udskiftning af oliekoelerens returslange.
11	Kræver ingen dele	–	Monter gløderørrelæet.
12	Lille slangeklemme	1	Monter køletanken.
13	Kræver ingen dele	–	Monter konsoldækslet og førersædet.
14	Kræver ingen dele	–	Påfyld kølevæske og hydraulikvæske.
15	Kræver ingen dele	–	Monter motorhjelmen.

1

Klargøring af maskinen

Kræver ingen dele

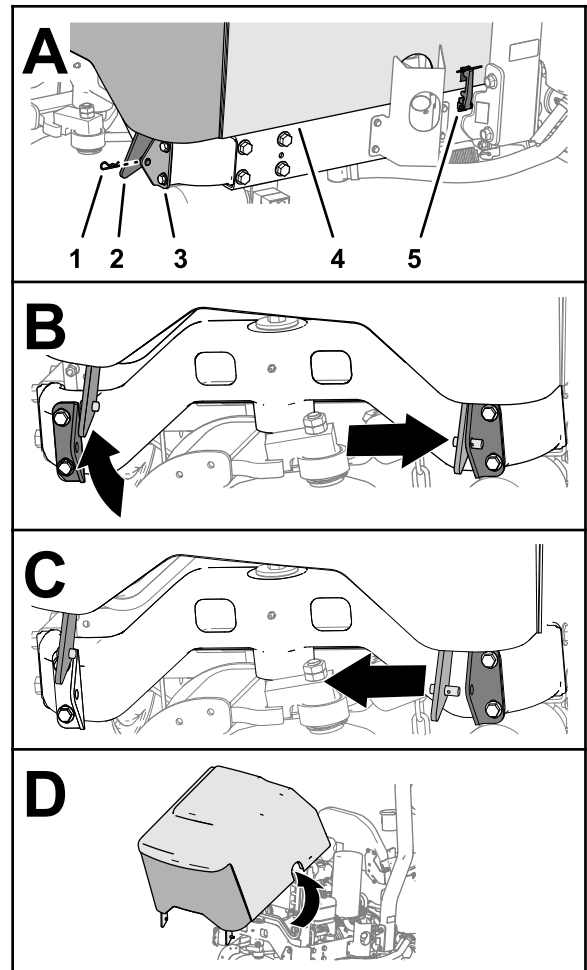
Fremgangsmåde

⚠ FORSIGTIG

Hvis du lader nøglen sidde i kontakten, kan andre personer utilsigtet komme til at starte motoren og forårsage alvorlig personskade på dig eller andre omkringstående.

Tag nøglen ud af tændingen, før vedligeholdelsesarbejde påbegyndes.

1. Parker maskinen på en plan overflade, aktiver parkeringsbremsen, sænk klippeenhederne, sluk motoren, tag nøglen ud, og vent, til alle bevægelige dele er standset, før du forlader førersædet.
2. Lås motorhjelmens op, og åbn den.
3. Lad motoren og køleren køle helt af.



g267307

Figur 1

- | | |
|----------------------------|---------------|
| 1. Låseclips | 4. Motorhjelm |
| 2. Motorhjemens aksebeslag | 5. Lås |
| 3. Motorhjelmstøtte | |

2

Adgang til maskinen

Kræver ingen dele

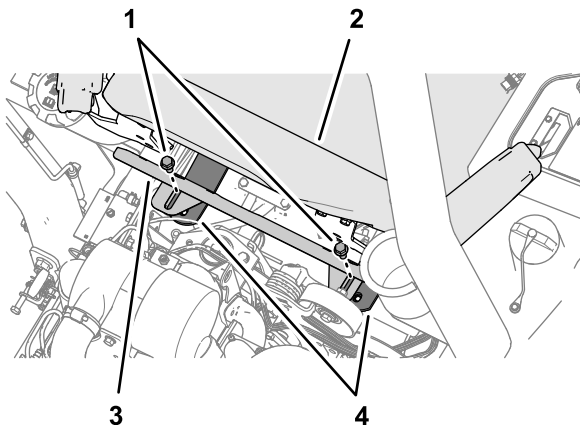
Afmontering af motorhjelmens

1. Luk motorhjelmens, men fastgør ikke låsene (Figur 1).

2. Fjern låseclipsen fra pinden i motorhjemens højre aksebeslag (Figur 1).
3. Skub motorhjelmens til højre fra venstre motorhjelmstøtte, og løft motorhjemens venstre aksebeslag (Figur 1).
4. Skub motorhjelmens til venstre fra højre motorhjelmstøtte, og løft motorhjemens højre aksebeslag (Figur 1).
5. Tag motorhjelmens af maskinen (Figur 1).

Afmontering af førersædet

1. Fjern de 2 flangehovedmaskinskruer, der fastgør varmeskjoldet og sædestroppers krydsrør bagved førersædet, og afmonter varmeskjoldet (Figur 2).

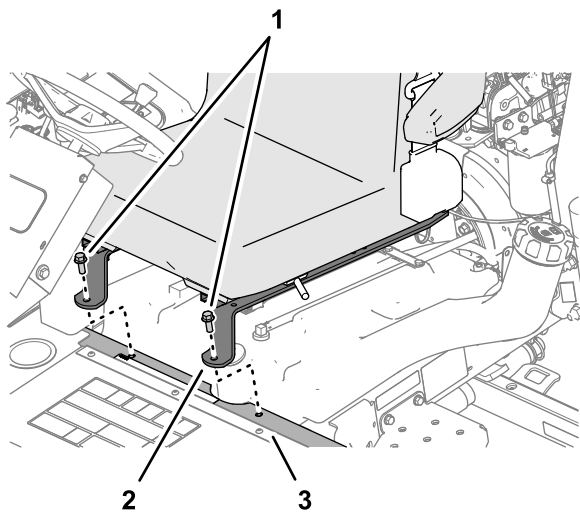


Figur 2

g267310

1. Flangehovedmaskinskruer
2. Sæde
3. Varmeskjold
4. Sædestropper

2. Afmonter de 2 flangehovedmaskinskruer, der fastgør sædestropperne til støttekanalen (Figur 3).

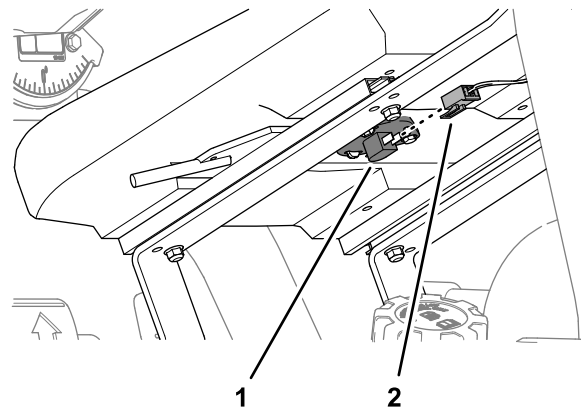


Figur 3

g267309

1. Flangehovedmaskinskruer
2. Sædestrop
3. Støttekanal

3. Vip sædet fremad for at få adgang til bunden af sædet.
4. Tag stikket med 2 sokler ud af terminalerne på sædekontakten (Figur 4).



Figur 4

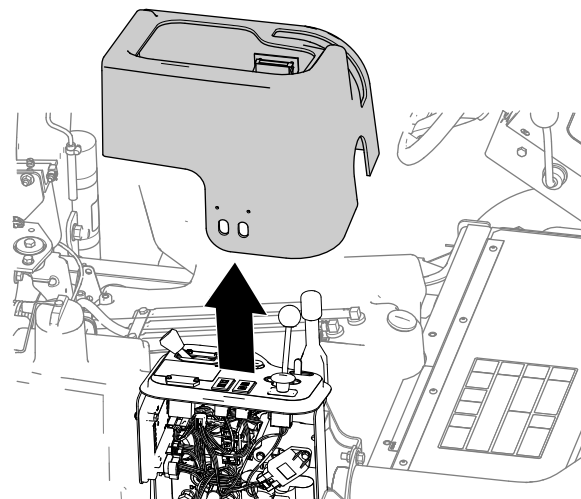
g267308

1. Sædekontakt
2. Stik med 2 sokler (maskinledningsnet)

5. Tag sædet af maskinen.

Afmontering af konsoldæksel

Løft konsoldækslet fra konsollens kontrolpanel (Figur 5).



Figur 5

g267311

3

Aftapning af kølevæsken og hydraulikvæsken

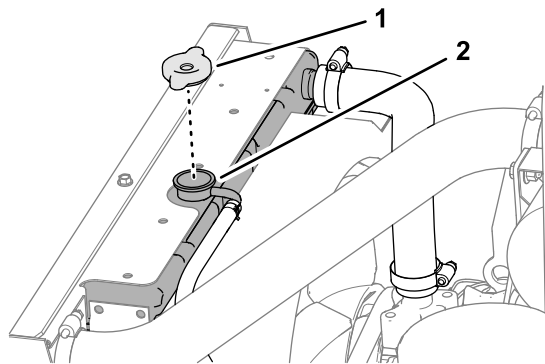
Kræver ingen dele

Aftapning af køleren

Drænbakkens kapacitet: 6,6 l eller mere.

1. Fjern kølerdækslet fra kølerens påfyldningsstuds (Figur 6).

Du har ikke længere brug for kølerdækslet.

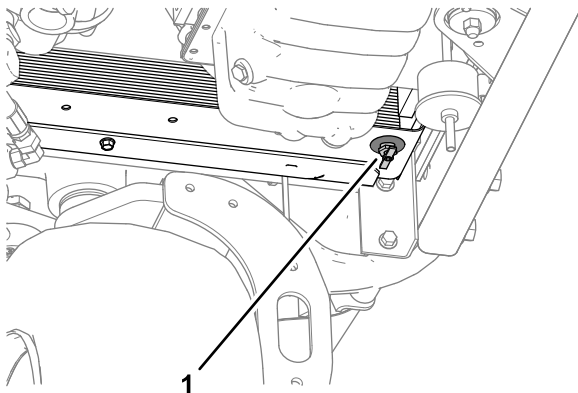


Figur 6

g267314

1. Kølerdæksel
2. Kølerens påfyldningsstuds

2. Placer en drænbakke med den angivne kapacitet under kølerens afløbsventil, og åbn ventilen (Figur 7).



Figur 7

g267313

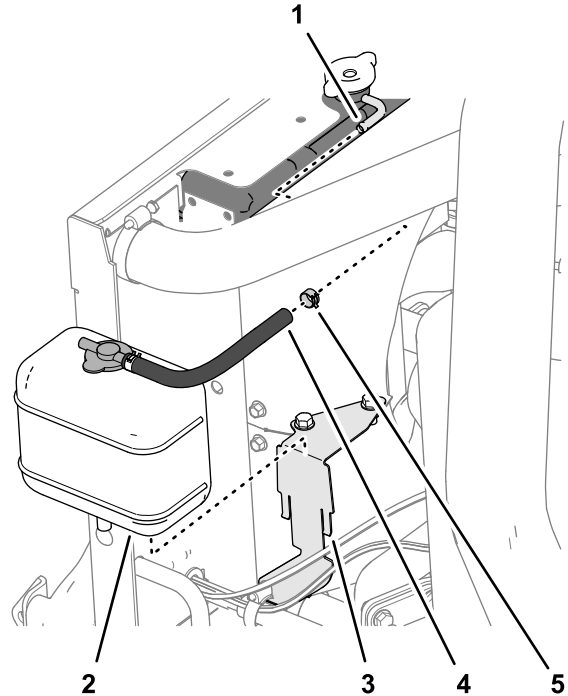
1. Kølerens afløbsventil

3. Lad køleren blive drænet helt for kølevæske.
4. Luk afløbsventilen (Figur 7).

5. Bortskaf brugt kølevæske ved et godkendt genbrugsanlæg, et anlæg for farligt affald eller i henhold til national og lokal lovgivning.

Afmontering af køletanken

1. Afmonter slangeklemmen, der fastgør slangen til kølerens overløbsfitting, og afmonter slangen fra fittingen (Figur 8).



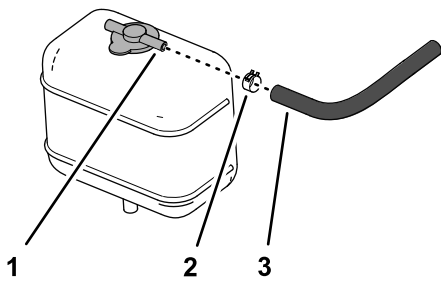
Figur 8

g267358

1. Kølerens overløbsfitting
2. Køletank
3. Beholderbeslag
4. Slange
5. Slangeklemme

2. Løft beholderen fra beholderbeslaget, og fjern beholderen fra maskinen (Figur 8).
3. Dræn køletanken.
4. Afmonter slangeklemmen, der fastgør slangen til hættefittingen på køletanken, og afmonter slangen.

Gem køletanken til senere montering. Kasser slangen og slangeklemmerne.



Figur 9

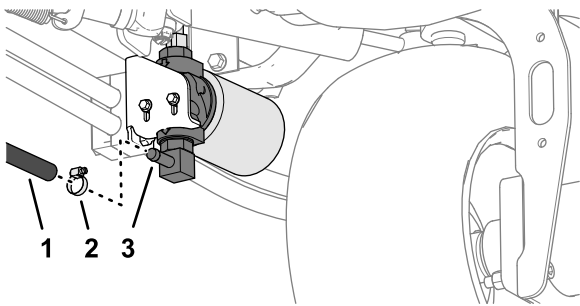
g267369

1. Hættefitting (køletank)
2. Slangeklemme
3. Slange

Aftapning af oliekoeleren

Drænbakkens kapacitet: 3,8 l eller mere.

1. Fjern slangeklemmen, der fastgør tankens returslange til fittingen med modhage på det hydrauliske filterhoved (Figur 10).



Figur 10

g267350

1. Tankens returslange
2. Slangeklemme
3. Fitting med modhage (filterhoved – hydraulisk)

2. Afmonter tankens returslange, og dræn hydraulikvæsken helt fra filterhovedet og slangen (Figur 10).
3. Monter tankens returslange og slangeklemmen på fittingen med modhage, og stram klemmen (Figur 10).

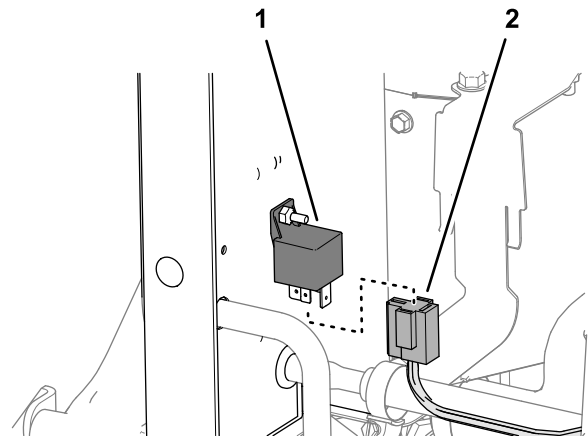
4

Afmontering af hydraulikvæskekoeleren

Kræver ingen dele

Fremgangsmåde

1. Afmonter stikket med 4 flade stikben fra maskinens ledningsnet fra gløderørrelæet (Figur 11).

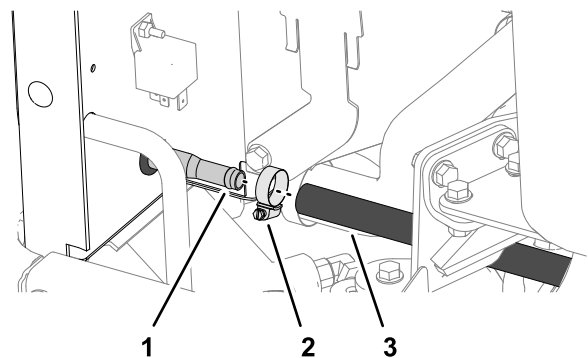


Figur 11

g267370

1. Gløderørrelæ
2. Stik med 4 flade stikben (maskinens ledningsnet)

2. Afmonter slangeklemmen, der fastgør hydraulikkølerens indtagsslange til indtagshydraulikrøret, og adskil slangen fra røret (Figur 12).

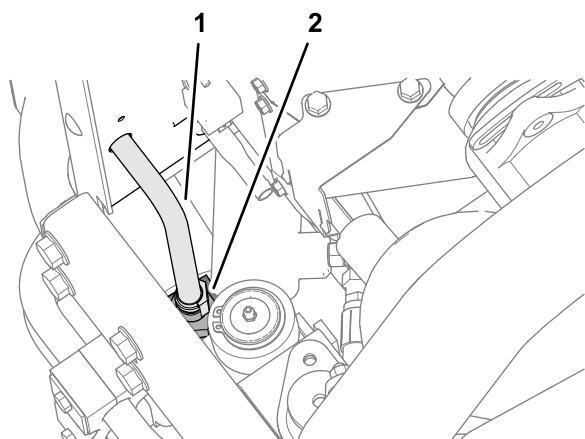


Figur 12

g267357

1. Indtagshydraulikrør
2. Slangeklemme
3. Hydraulikkølerens indtagsslange

3. Frakobl hydraulikkølerens udtagsrør fra fittingen øverst på hydraulikfilterhovedet (Figur 13).

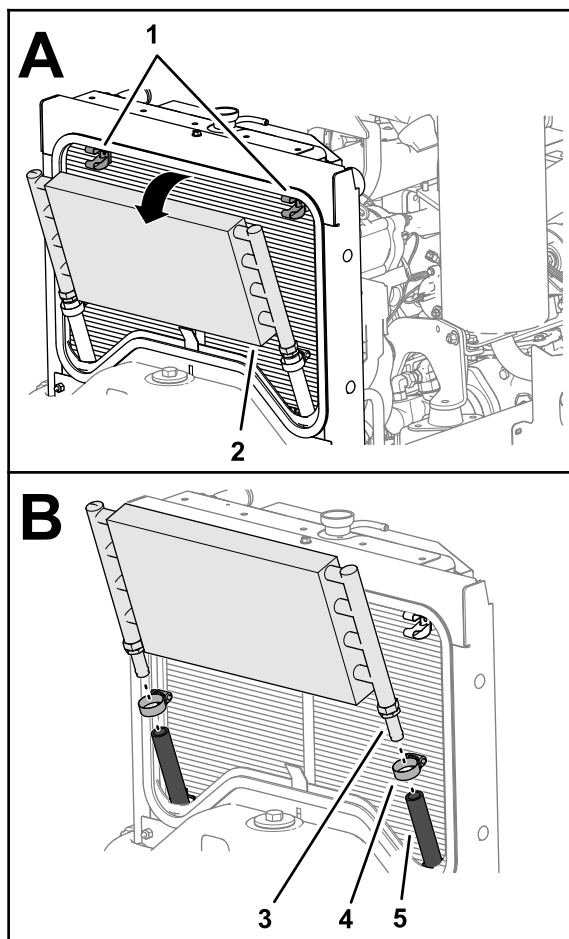


Figur 13

g267402

1. Hydraulikkølerens udtagsrør
2. Fitting (hydraulikfilterhoved)

4. Træk den øverste del af hydraulikvæskeskøleren bagud og ud af de 2 gribeklemmer (Figur 14).



Figur 14

g267413

1. Gribeklemmer
2. Hydraulikvæskeskøler
3. Fitting med modhage
4. Slangeklemme
5. Slange

5. Afmonter de 2 slangeklemmer, der fastgør slangerne til fittingerne med modhager i bunden af hydraulikvæskeskøleren (Figur 14).
6. Adskil køleren fra slangerne, og fjern køleren fra maskinen (Figur 14).

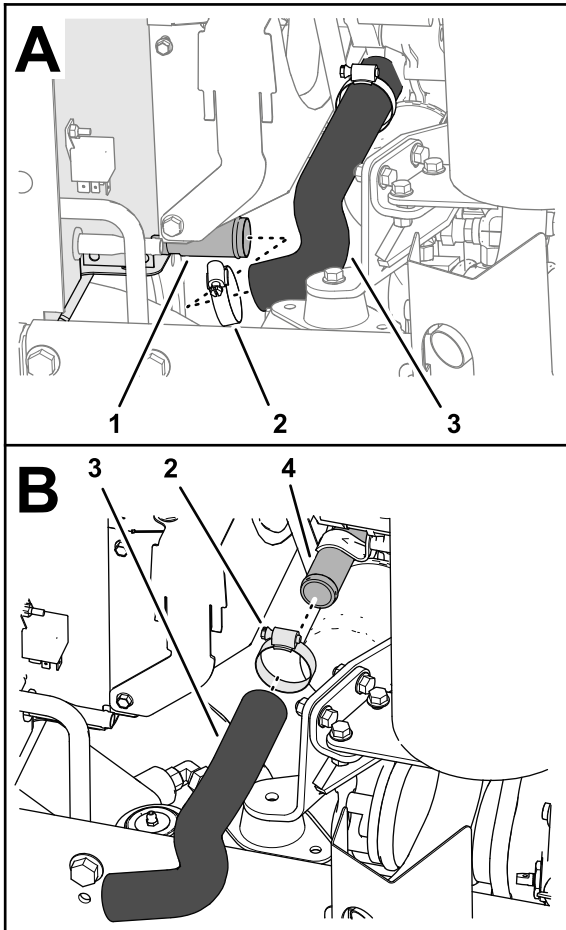
5

Afmontering af kølerslangerne

Kræver ingen dele

Fremgangsmåde

1. Afmonter slangeklemmen, der fastgør den nederste kølerslange til kølerens udtag, og adskil slangen fra køleren (Figur 15).



Figur 15

g267352

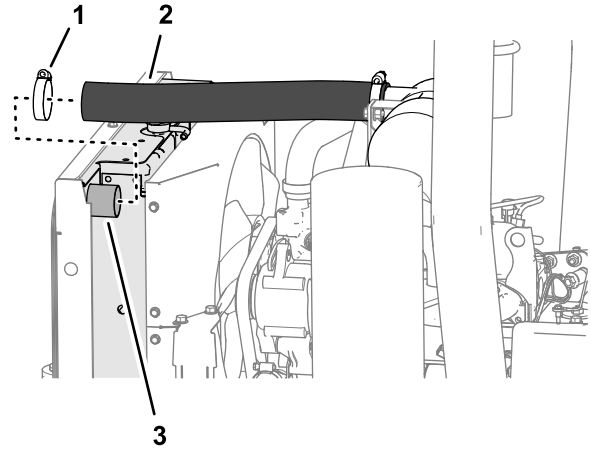
- | | |
|------------------|-------------------------|
| 1. Udtag (køler) | 3. Nederste kølerslange |
| 2. Slangeklemme | 4. Indtag (motor) |

2. Fjern slangeklemmen, der fastgør den nederste kølerslange til motorens indtag, og afmonter slangen fra motoren (Figur 15).

Gem slangeklemmerne til senere montering. Kasser den nederste kølerslange.

3. Afmonter slangeklemmen, der fastgør luftindtagslangen til udtaget på det øverste kølerbeslag (Figur 16).

Gem klemmen til senere montering. Du behøver ikke at afmontere luftindtagslangen fra motorens luftfilter.

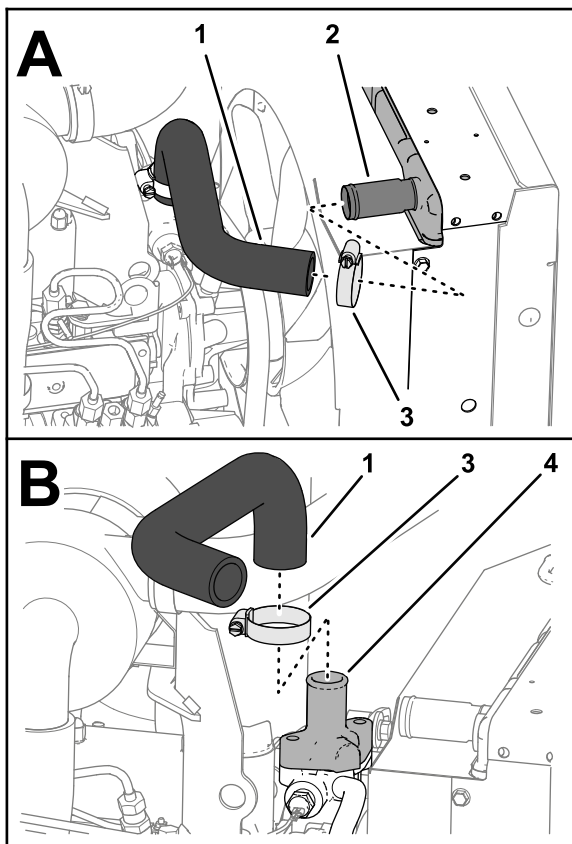


Figur 16

g267351

- | | |
|---------------------|--------------------------------|
| 1. Slangeklemme | 3. Udtag (øverste kølerbeslag) |
| 2. Luftindtagslange | |

4. Fjern slangeklemmen, der fastgør den øverste kølerslange til kølerens indtag, og adskil slangen fra køleren (Figur 17).



Figur 17

g267353

- | | |
|------------------------|------------------------|
| 1. Øverste kølerslange | 3. Slangeklemme |
| 2. Indtag (køler) | 4. Termostatus (motor) |

5. Fjern slangeklemmen, der fastgør den øverste kølerslange til motorens termostatus, og afmonter slangen fra motoren (Figur 17).

Gem de 2 slangeklemmer til påsætning senere. Kasser den øverste kølerslange.

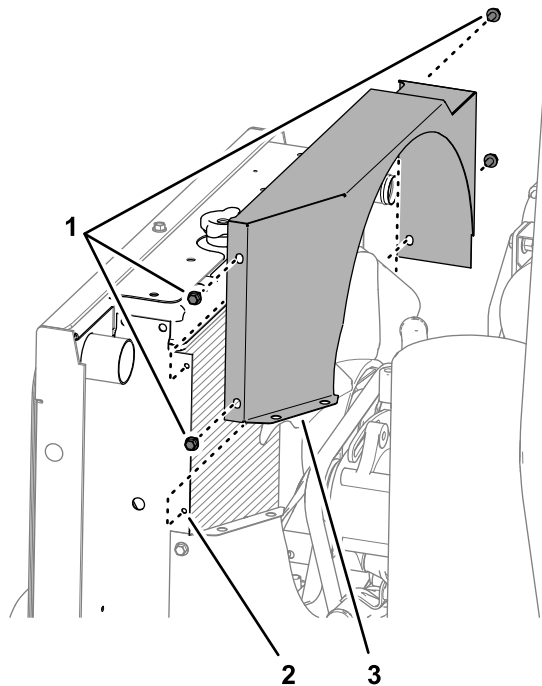
6

Afmontering af køleren

Kræver ingen dele

Afmontering af kølerens afskærmninger

1. Fjern de 4 flangehovedskruer ($\frac{1}{4}$ " x $\frac{1}{2}$ "), der fastgør den øverste ventilatorafskærmning til kølerens flange, og afmonter afskærmningen fra maskinen (Figur 18).

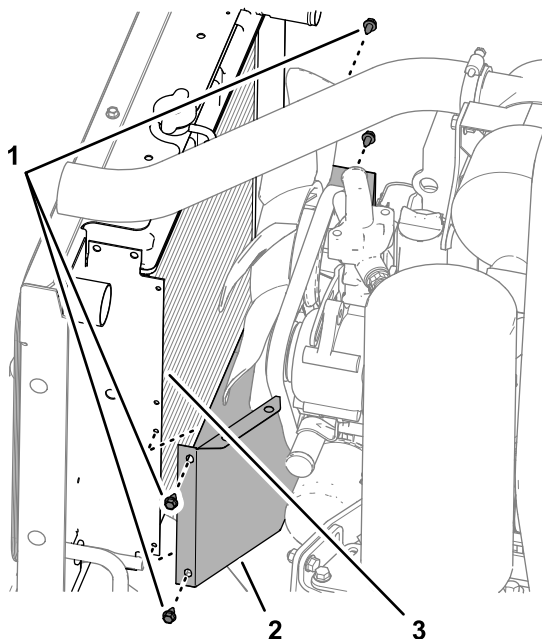


Figur 18

g267426

- | | |
|--|----------------------------------|
| 1. Flangehovedskruer ($\frac{1}{4}$ " x $\frac{1}{2}$ ") | 3. Øverste ventilatorafskærmning |
| 2. Flange (køler) | |

2. Fjern de 4 flangehovedskruer ($\frac{1}{4}$ " x $\frac{1}{2}$ "), der fastgør den nederste ventilatorafskærmning til kølerens flange, og afmonter afskærmningen fra maskinen (Figur 19).



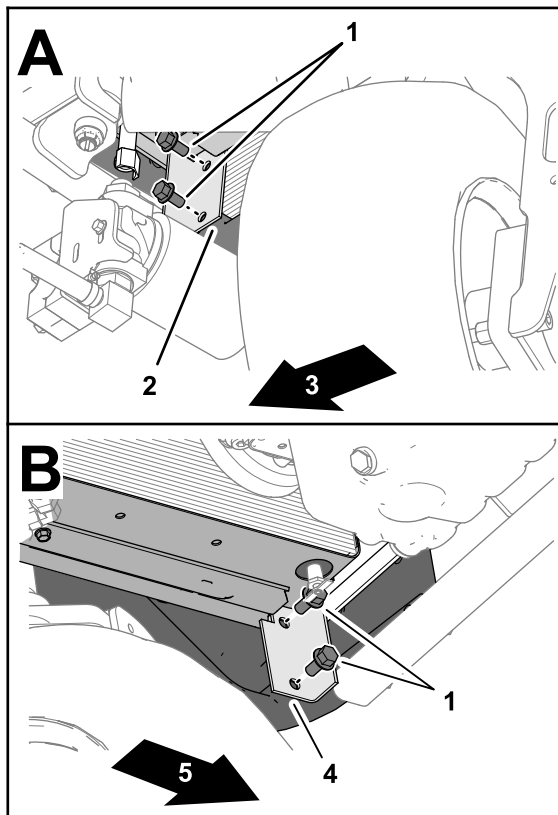
Figur 19

g267447

- | | |
|--|-------------------|
| 1. Flangehovedskruer ($\frac{1}{4}$ " x $\frac{1}{2}$ ") | 3. Flange (køler) |
| 2. Nedre ventilatorafskærmning | |

Afmontering af køleren fra maskinen

1. Fjern de 2 flangehovedmaskinskruer ($\frac{3}{8}$ " x $\frac{3}{4}$ "), som er placeret ved det forreste, nederste hjørne af køleren og fastgør kølerbeslaget på maskinens bageste støbning (Figur 20).



Figur 20

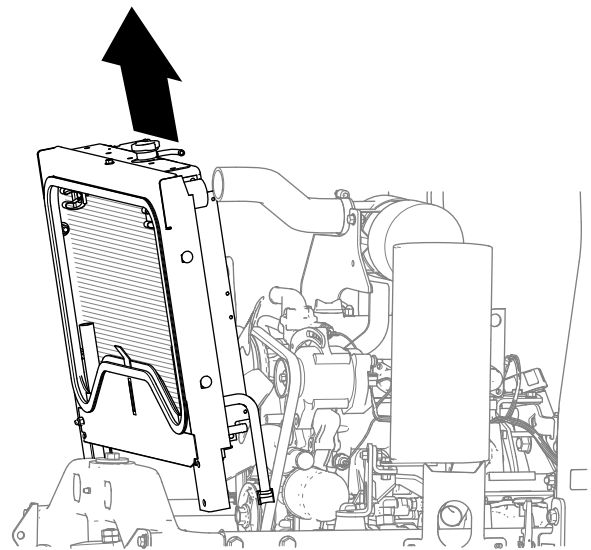
g267592

- | | |
|---|-----------------------------|
| 1. Flangehovedmaskinskrue ($\frac{3}{8}$ " x $\frac{3}{4}$ ") | 4. Venstre kølerbeslag |
| 2. Højre kølerbeslag | 5. Venstre side af maskinen |
| 3. Højre side af maskinen | |

2. Afmonter de 2 flangehovedmaskinskruer ($\frac{3}{8}$ " x $\frac{3}{4}$ "), der fastgør kølerbeslaget på maskinens bageste støbning på den anden side af maskinen (Figur 20).

Gem de to flangehovedmaskinskruer til senere montering.

3. Løft køleren ud af maskinen (Figur 21).



Figur 21

g267591

7

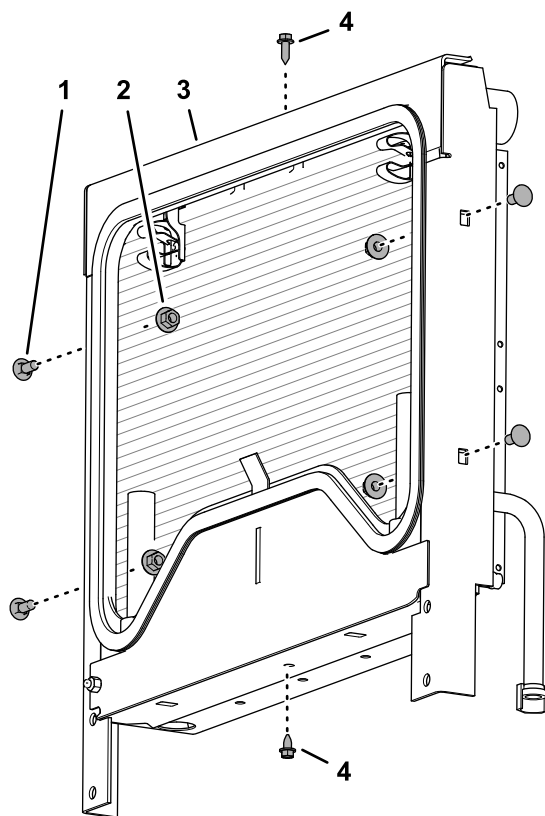
Klargøring af køleren

Dele, der skal bruges til dette trin:

1	Køler/oliekøler
2	Skumforsegling
2	Flangehovedskrue ($\frac{1}{4}$ " x $\frac{3}{4}$ ")
4	Bræddebolt ($\frac{5}{16}$ " x $\frac{3}{4}$ ")
4	Takket flangemøtrik ($\frac{5}{16}$ ")

Afmontering af køleren

1. Fjern de 2 flangehovedskrue, der fastgør monteringsstellet til køleren (Figur 22).



Figur 22

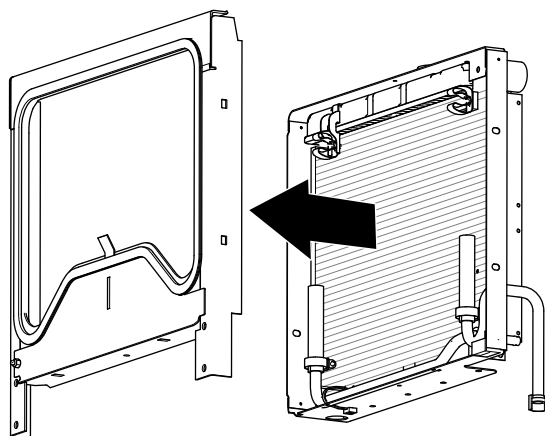
g267666

- | | |
|------------------------|---------------------|
| 1. Brædebolt | 3. Monteringsstel |
| 2. Takket flangemøtrik | 4. Flangehovedskrue |

2. Fjern de 4 brædebolte og de 4 takkede flangemøtrikker, der fastgør monteringsstellet til køleren (Figur 22).

Kasser flangehovedskrue, brædeboltene og de takkede flangemøtrikker.

3. Skil monteringsstellet fra køleren (Figur 23).



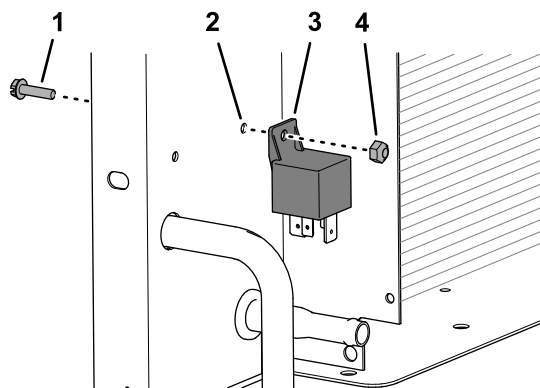
Figur 23

g267668

4. Fjern flangehovedskruen (nr. 10 x 3/4") og låsemøtrikken (nr. 10), der fastgør

gløderørrelæet til køleren, og afmonter relæet (Figur 24).

Gem monteringsstellet, skruen, låsemøtrikken og gløderørrelæet. Kasser køleren og de påmonterede slanger, rør, og klemmer.



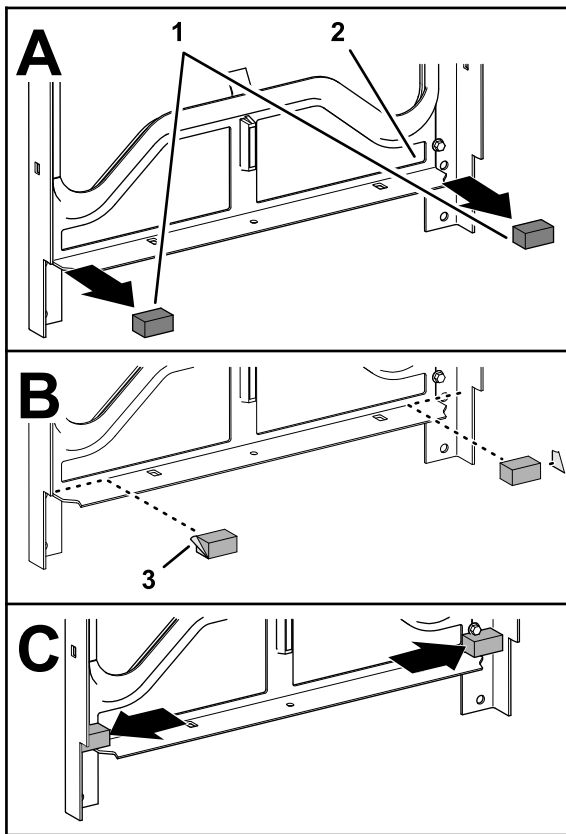
Figur 24

g268219

- | | |
|-------------------------------------|------------------------|
| 1. Flangehovedskrue (nr. 10 x 3/4") | 3. Gløderørrelæ |
| 2. Køler | 4. Låsemøtrik (nr. 10) |

Udskiftning af skumforseglingerne

1. Afmonter de 2 skumforseglinger fra monteringsstallets nederste, indvendige hjørner (Figur 25).



Figur 25

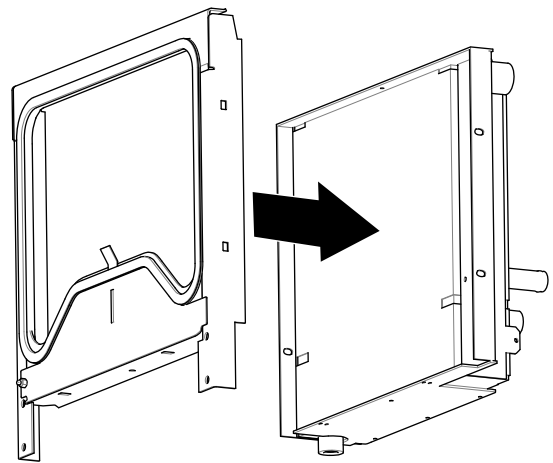
g267667

1. Skumforseglinger (gamle) 3. Skumforseglinger (nye)
2. Monteringsstel

2. Rengør overfladen på stellet, hvor du fjernede skumforseglingerne (Figur 25).
3. Fjern bagbeklædningen fra de nye skumforseglinger (Figur 25).
4. Monter skumforseglingerne som vist i Figur 25.

Montering af monteringsstellet fra køleren/oliekøleren

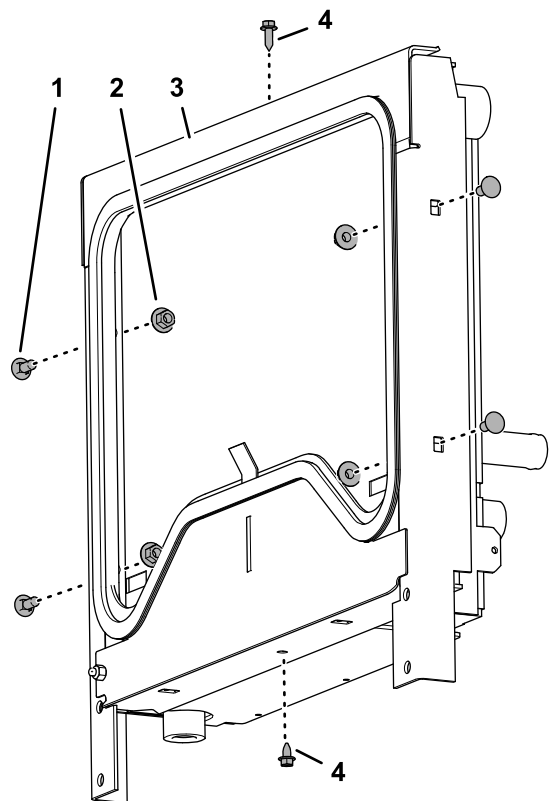
1. Ret hullerne i monteringsstellet ind efter hullerne i køleren/oliekøleren (Figur 26).



Figur 26

g267663

2. Monter monteringsstellet løst på køleren/oliekøleren (Figur 27) med de 2 flangehovedskruer ($\frac{1}{4}$ " x $\frac{3}{4}$ ").



Figur 27

g267665

1. Brædebolt ($\frac{5}{16}$ " x $\frac{3}{4}$ ") 3. Monteringsstel
2. Takket flangemøtrik ($\frac{5}{16}$ ") 4. Flangehovedskruer ($\frac{1}{4}$ " x $\frac{3}{4}$ ")

3. Monter monteringsbeslaget på køleren/oliekøleren (Figur 27) med de 4 brædebolte ($\frac{5}{16}$ " x $\frac{3}{4}$ ") og de 4 takkede flangemøtrikker ($\frac{5}{16}$ ").

Stram de takkede flangemøtrikker og flangehovedskruerne.

8

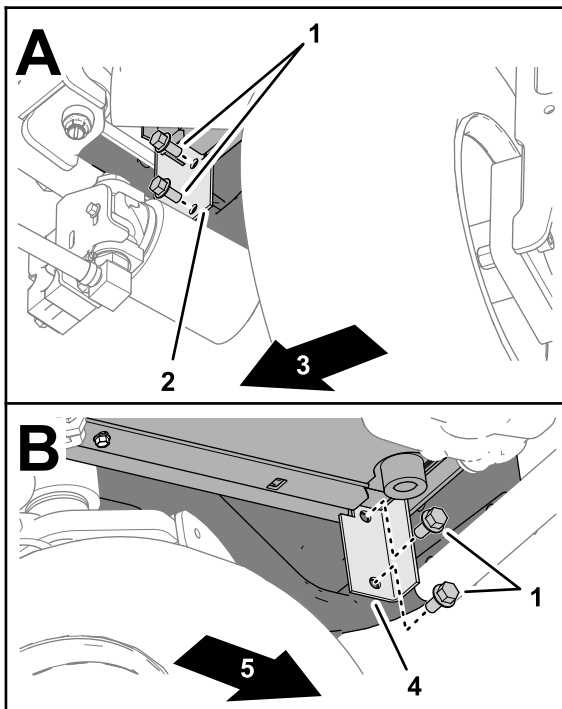
Montering af køleren/oliekøleren på maskinen

Dele, der skal bruges til dette trin:

1	Lige fitting (-8 O-ring med fladetætning/ $\frac{3}{4}$ " SAE)
1	90°-fitting (-8 O-ring med fladetætning/ $\frac{3}{4}$ " SAE)
1	Lige fitting (-8 O-ring med fladetætning/1-1/16" SAE)
1	Slange – 30 cm

Montering af kølerbeslaget på den bageste støbning

1. Monter kølerbeslaget løst på maskinens bageste støbning ved det forreste, nederste hjørne af køleren (Figur 28) med de 2 flangehovedmaskinskruer ($\frac{3}{8}$ " x $\frac{3}{4}$ "), som du afmonterede i Afmontering af køleren fra maskinen (side 10).



Figur 28

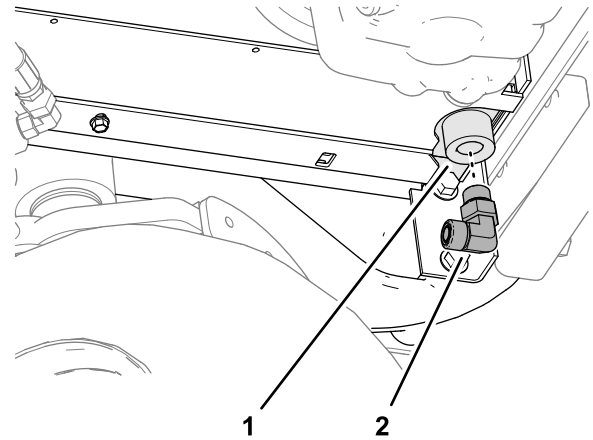
g267718

1. Flangehovedmaskinskruer ($\frac{3}{8}$ " x $\frac{3}{4}$ ")
2. Højre kølerbeslag
3. Højre side af maskinen
4. Venstre kølerbeslag
5. Venstre side af maskinen

2. Monter kølerbeslaget løst på den bageste støbning (Figur 28) med de 2 flangehovedmaskinskruer ($\frac{3}{8}$ " x $\frac{3}{4}$ ") på den anden side af maskinen.
3. Spænd de 4 flangehovedmaskinskruer.

Montering af oliekoelerens fittings og udgangsslange

1. Monter 90°-fittingen (-8 O-ring med fladetætning/ $\frac{3}{4}$ " SAE) i oliekoelerens udgang ved det forreste, nederste hjørne af køleren som vist i Figur 29, og tilspænd fittingens møtrik.

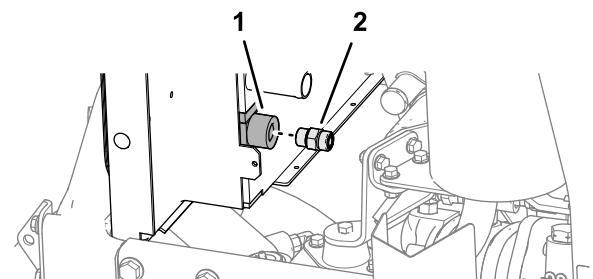


Figur 29

g267717

1. Oliekoelerens udgang
2. 90°-fitting (-8 O-ring med fladetætning/ $\frac{3}{4}$ " SAE)

2. Monter den lige fitting (-8 O-ring med fladetætning/ $\frac{3}{4}$ " SAE) i oliekoelerens udgang på køleren/oliekøleren, og spænd fittingen (Figur 30).



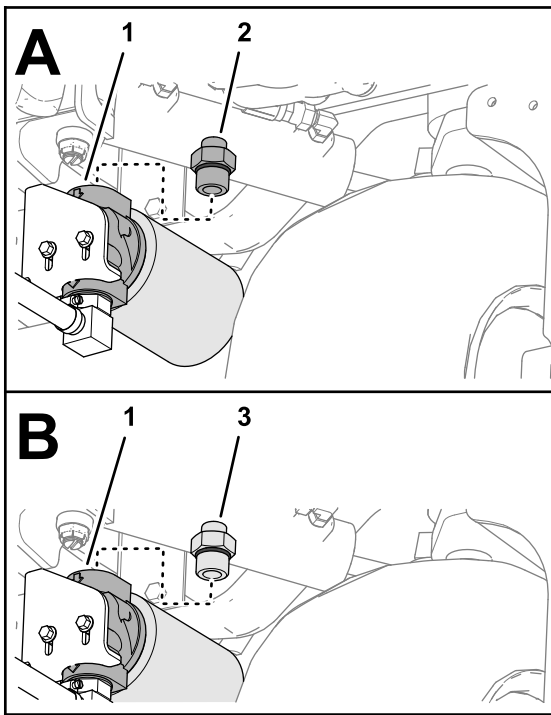
Figur 30

g267664

1. Oliekoelerens udgang
2. Lige fitting (-8 O-ring med fladetætning/ $\frac{3}{4}$ " SAE)

3. Fjern fittingen fra filterhovedets topport (Figur 31).

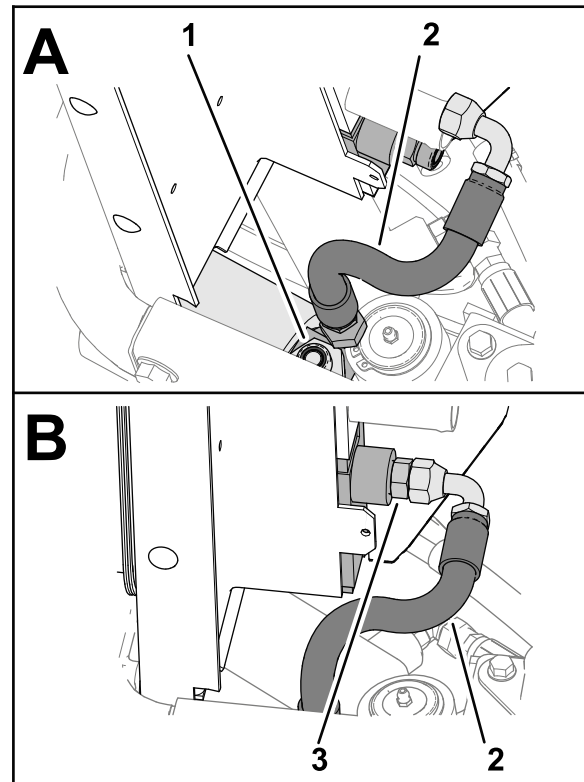
Kasser fittingen.



Figur 31

g267998

1. Fitting
 2. Filterhoved
 3. Lige fitting (-8 O-ring med fladetætning/1-1/16" SAE)
-
4. Monter den lige fitting (-8 O-ring med fladetætning/1-1/16" SAE) i filterhovedets topport ([Figur 31](#)).
 5. Monter den lige fitting ([Figur 32](#)) fra slangen på 30 cm løst på den lige fitting, som du monterede i trin 4.



Figur 32

g267944

1. Lige fitting (-8 O-ring med fladetætning/1-1/16" SAE)
 2. Slange – 30 cm
 3. Lige fitting (-8 O-ring med fladetætning/3/4" SAE)
-
6. Monter slangens 90°-fitting ([Figur 32](#)) på den lige fitting (-8 O-ring med fladetætning/3/4" SAE), som du monterede i trin 2.
 7. Stram slangefittingerne.

9

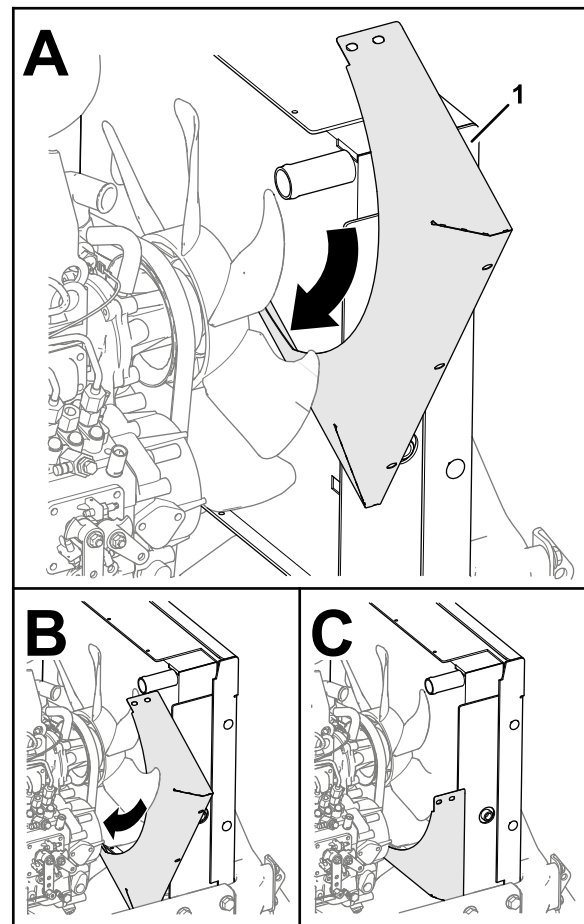
Montering af ventilatorafskærmningerne, kølerslan-gerne og olie kølerrøret

Dele, der skal bruges til dette trin:

1	Nederste ventilatorafskærmning
2	Støtteklemme
1	Olieindtagsrør
6	Selvskærende skrue (1/4 x 3/4 tomme)
1	Øverste ventilatorafskærmning
4	Flangehovedskruer (1/4" x 1/2")
4	Takket flangemøtrik (1/4")
1	Nederste kølerslange
2	Slangeklemme
1	Beholderbeslag
1	Slange – 8 x 254 mm
1	Lille slangeklemme
1	Øverste kølerslange

Montering af ventilatorafskærmningerne på køleren/oliekøleren

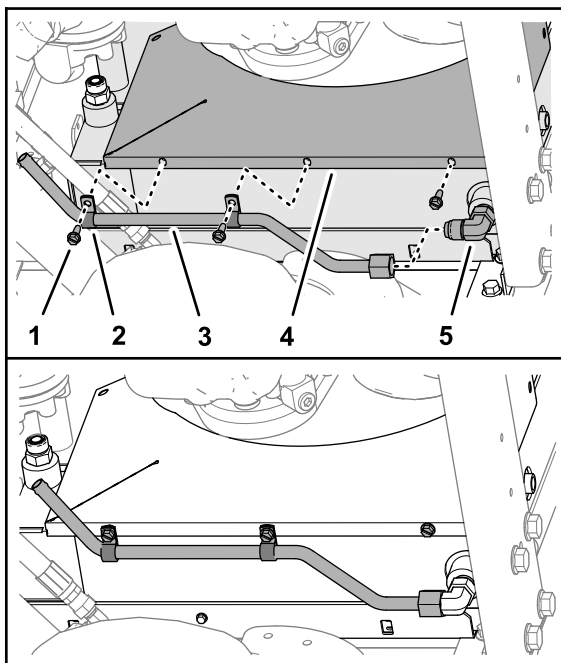
1. Monter den nederste ventilatorafskærmning på maskinen som vist i [Figur 33](#).



Figur 33

g267881

1. Nederste ventilatorafskærmning
2. Monter 2 støtteklemmer på olieindtagsrøret ([Figur 34](#)).

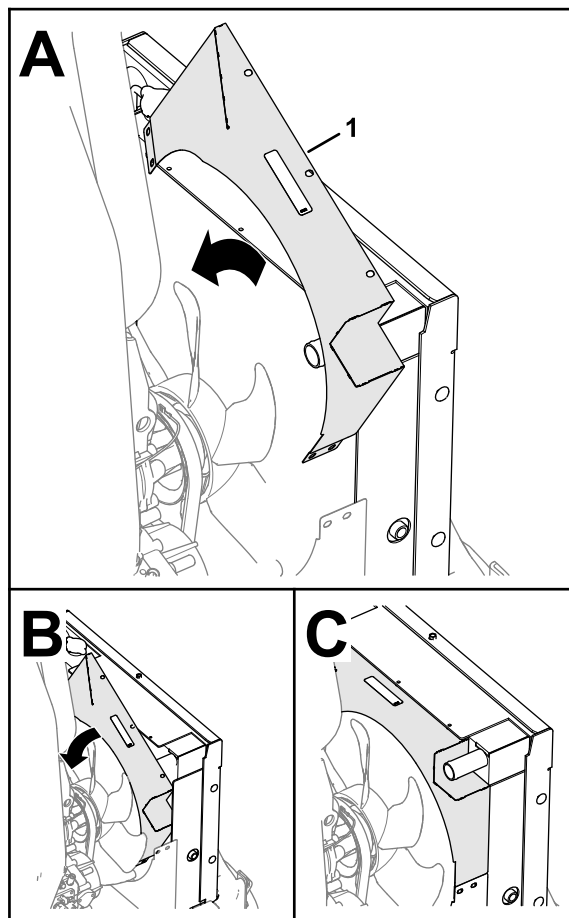


g267884

Figur 34

- | | |
|---|--|
| 1. Selvskærende skrue ($\frac{1}{4}$ " x $\frac{3}{4}$ ") | 4. Nederste ventilatorafskærmning |
| 2. Støtteklemme | 5. 90°-fitting (-8 O-ring med fladetætning/ $\frac{3}{4}$ " SAE) |
| 3. Olieindtagsrør | |

3. Skru rørets omløbermøtrik på 90°-fittingen (Figur 34).
4. Fastgør klemmerne, røret og den nederste afskærmning til køleren/oliekøleren (Figur 34) med 3 selvskærende skruer ($\frac{1}{4}$ " x $\frac{3}{4}$ ").
5. Spænd olieindtagsrørets omløbermøtrik.
6. Monter den øverste ventilatorafskærmning på maskinen som vist i Figur 35.

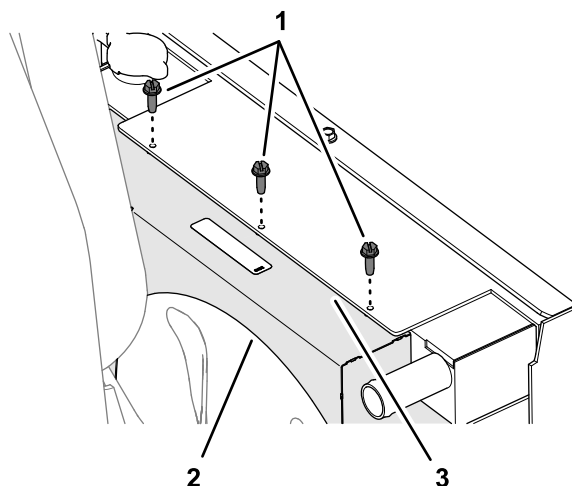


g267882

Figur 35

1. Øverste ventilatorafskærmning

7. Fastgør den øverste ventilatorafskærmning til køleren/oliekøleren (Figur 36) med 3 selvskærende skruer ($\frac{1}{4}$ " x $\frac{3}{4}$ ").

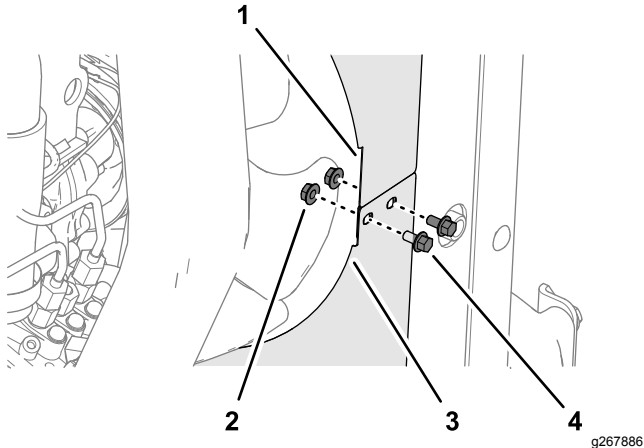


g267887

Figur 36

- | | |
|---|--------------------|
| 1. Selvskærende skrue ($\frac{1}{4}$ " x $\frac{3}{4}$ ") | 3. Køler/oliekøler |
| 2. Øverste ventilatorafskærmning | |

8. Monter den øverste og den nederste ventilatorafskærmning i venstre side af maskinen (Figur 37) med 2 flangehovedskruer ($\frac{1}{4}$ " x $\frac{1}{2}$ ") og 2 takkede flangemøtrikker ($\frac{1}{4}$ ").

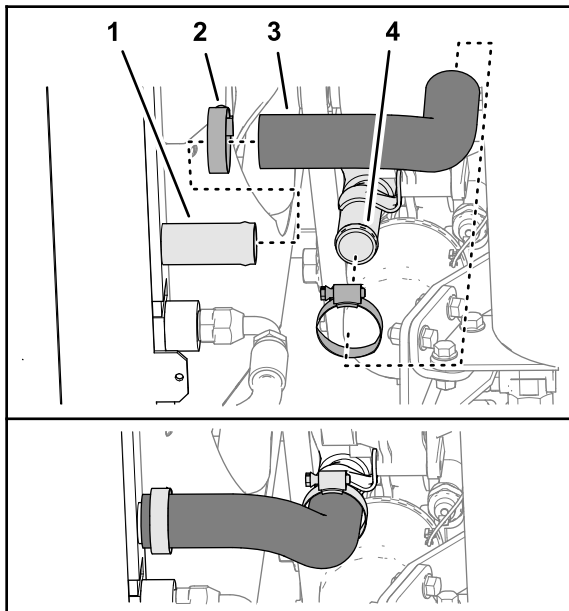


Figur 37

- | | |
|--|---|
| 1. Øverste ventilatorafskærmning | 3. Nederste ventilatorafskærmning |
| 2. Takket flangemøtrik ($\frac{1}{4}$ ") | 4. Flangehovedskrue ($\frac{1}{4}$ " x $\frac{1}{2}$ ") |

Montering af den nederste kølerslange

1. Monter den nederste kølerslange løst på kølerens udtag med en slangeklemme som vist i Figur 38.



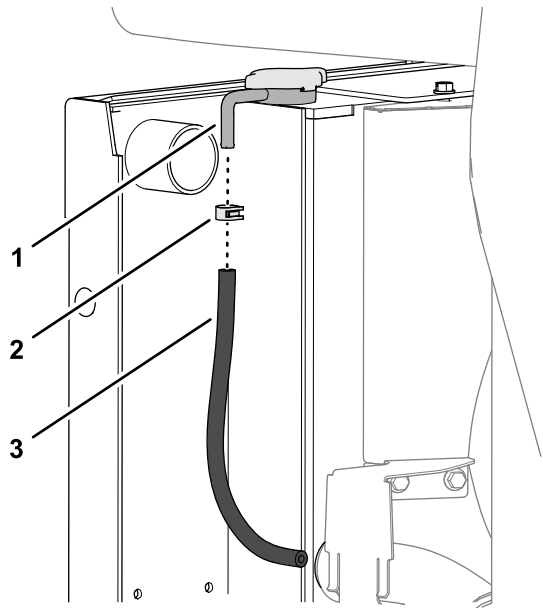
Figur 38

- | | |
|------------------|-------------------------|
| 1. Udtag (køler) | 3. Nederste kølerslange |
| 2. Slangeklemme | 4. Indtag (motor) |

2. Monter den anden ende af den nederste kølerslange på motorens indtag med en slangeklemme (Figur 38).
3. Stram begge slangeklemmer.

Montering af kølevæskeoverløbslangen

Monter slangen på 8 x 254 mm på kølerens overløbsfitting, og fastgør slangen til fittingen med en lille slangeklemme (Figur 39).

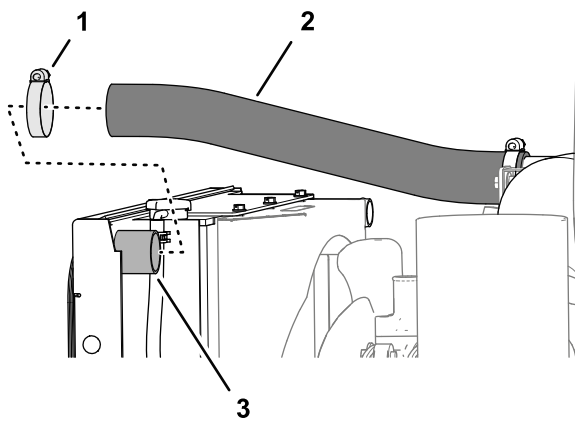


Figur 39

- | | |
|-----------------------------|------------------------|
| 1. Kølerens overløbsfitting | 3. Slange – 8 x 254 mm |
| 2. Slangeklemme | |

Montering af luftindtagsslangen

1. Monter luftindtagsslangens ledige ende på udtaget ved toppen af køleren (Figur 40).

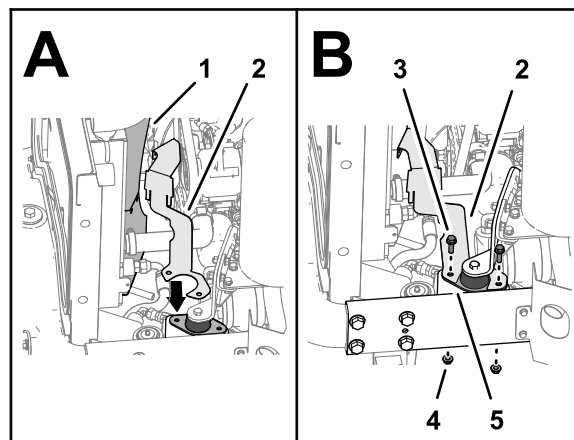


Figur 40

g268196

1. Slangeklemme
2. Luftindtagsslange
3. Udtag (køler)

2. Fastgør slangen til udtaget med den slangeklemme (Figur 40), du fjernede i 5 Afmontering af kølerslangerne (side 8).



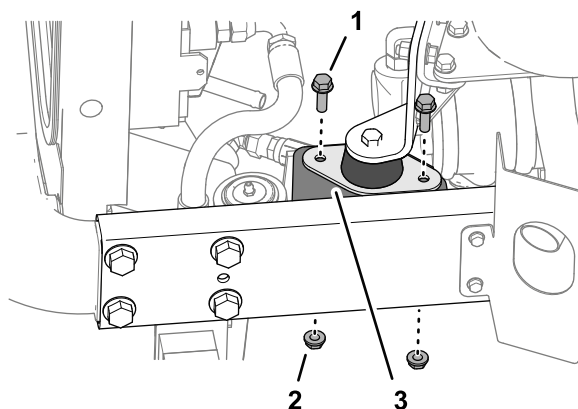
Figur 42

g267883

1. Øverste ventilatorafskærmning
2. Kølevæskens beholderbeslag
3. Flangehovedskrue (5/16" x 1")
4. Takket flangemøtrik (5/16")
5. Motormontage

Montering af kølevæskens beholderbeslag på ventilatorafskærmningerne

1. Afmonter de 2 flangehovedskruer (5/16" x 1") og de 2 takkede flangemøtrikker (5/16"), der er placeret på højre side af maskinen og fastgør motormontagen til stallets motorbeslag (Figur 41).



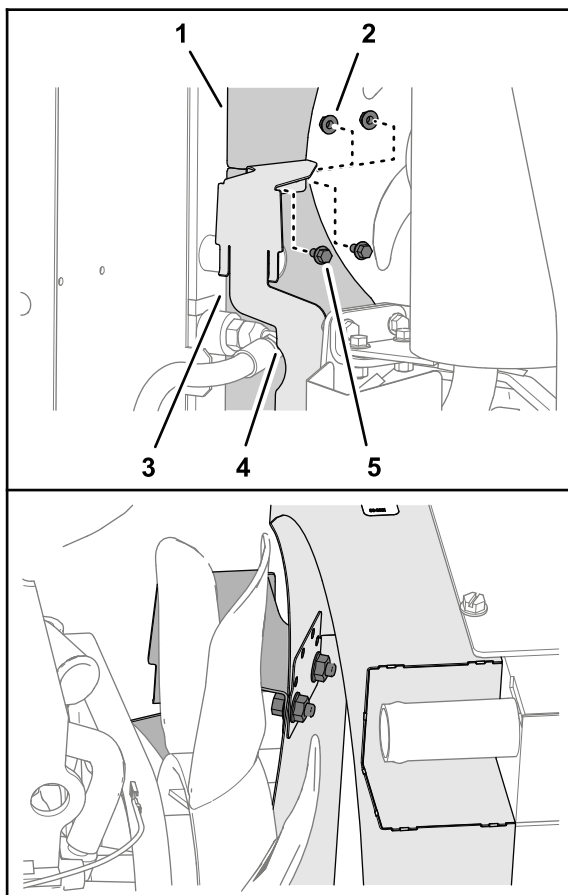
Figur 41

g267888

1. Flangehovedskrue (5/16" x 1")
2. Takket flangemøtrik (5/16")
3. Motormontage

2. Ret hullerne i kølevæskens beholderbeslag ind efter hullerne i den øverste og den nederste ventilatorafskærmning og hullerne i motormontagen (Figur 42).

3. Monter kølevæskens beholderbeslag løst på motormontagen (Figur 42) med de 2 flangehovedskruer (5/16" x 1") og de 2 takkede flangemøtrikker (5/16"), du fjernede i trin 1.
4. Monter den øverste ventilatorafskærmning, den nederste ventilatorafskærmning og kølevæskens beholderbeslag (Figur 43) med 2 flangehovedskruer (1/4" x 1/2") og 2 takkede flangemøtrikker (1/4").



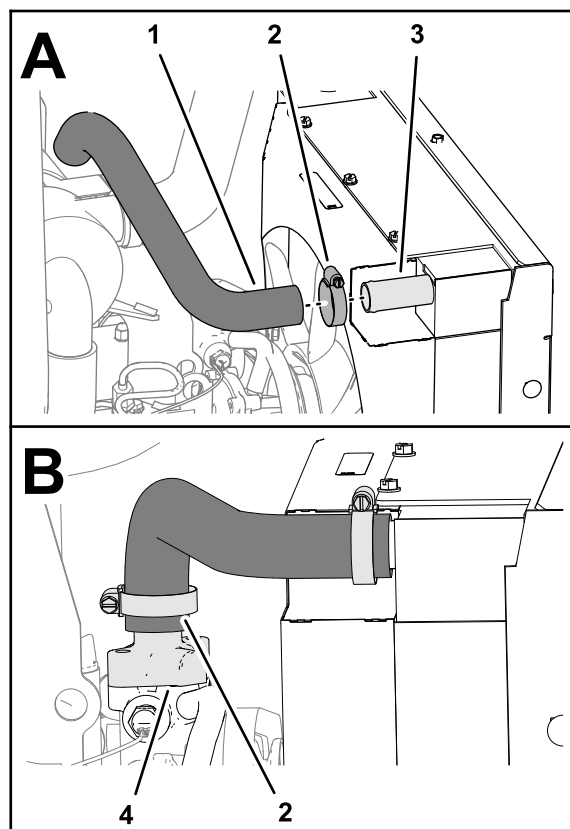
Figur 43

g267885

- | | |
|-----------------------------------|-----------------------------------|
| 1. Øverste ventilatorafskærmning | 4. Kølevæskens beholderbeslag |
| 2. Takket flangemøtrik (1/4") | 5. Flangehovedskrue (1/4" x 1/2") |
| 3. Nederste ventilatorafskærmning | |
5. Tilspænd flangehovedskrue (1/4" x 1/2") og (5/16" x 1") og de takkede flangemøtrikker (1/4") og (5/16").

Montering af den øverste kølerslange

1. Monter det øverste kølerslange løst på kølerens indtag (Figur 44) med en af de slangeklemmer, du fjernede i 5 Afmontering af kølerslangerne (side 8).



Figur 44

g268195

- | | |
|------------------------|-------------------------|
| 1. Øverste kølerslange | 3. Indtag (køler) |
| 2. Slangeklemme | 4. Termostathus (motor) |

2. Monter den anden ende af den øverste kølerslange på motorens termostathus (Figur 44) med den anden slangeklemme, du fjernede i 5 Afmontering af kølerslangerne (side 8).
3. Stram slangeklemmerne.

10

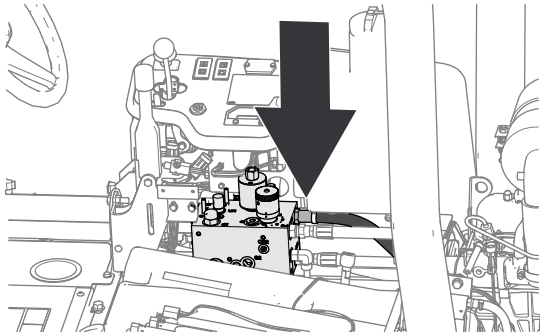
Udskiftning af oliekoelerens returslange

Dele, der skal bruges til dette trin:

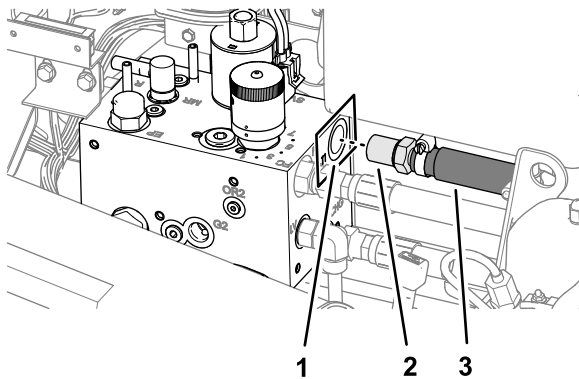
1	Slange 90 cm
1	Lige fitting med modhager
2	Slangeklemme

Afmontering af oliekoelerens returslange

1. Fjern den lige fitting ved knivcylinderens manifold fra oliekoelerens returslange fra manifoldens port T (Figur 45).



g268052



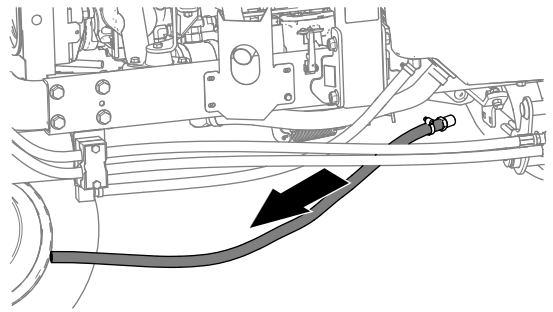
Figur 45

g268054

1. Port T (knivcylinderens manifold)
2. Lige fitting
3. Oliekoelerens returslange

2. Afmonter oliekoelerens returslange fra maskinen (Figur 46).

Kasser oliekoelerens returslange.

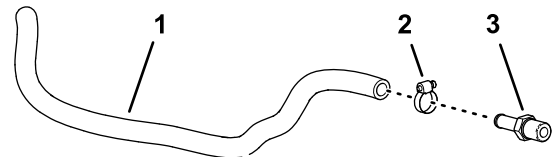


Figur 46

g268053

Klargøring af oliekoelerens returslange

Monter slangen på 90 cm på den lige fitting med modhager, og fastgør slangen med en slangeklemme (Figur 47).



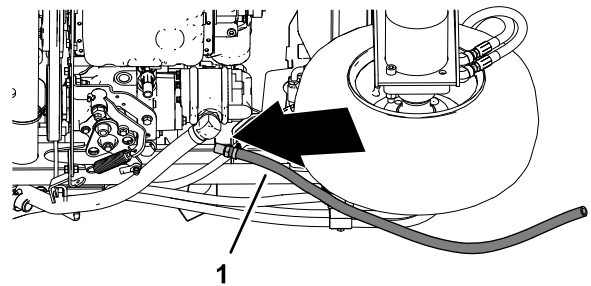
Figur 47

g268127

1. Slange 90 cm
2. Slangeklemme
3. Lige fitting med modhager

Montering af oliekoelerens returslange

1. Placer oliekoelerens returslange ud for den højre stelkanal i bunden af maskinen som vist i Figur 48.



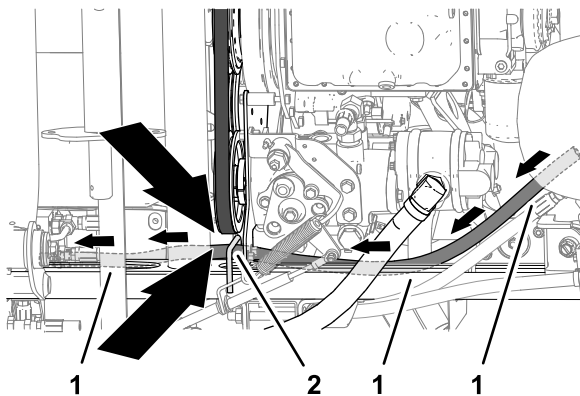
Figur 48

g268128

1. Oliekoelerens returslange

2. Før slangen langs med stelkanalen mod kontrolkonsollen (Figur 49).

Vigtigt: Sørg for, at slangen føres gennem slangeværnet, der er svejset på stelkanalen.

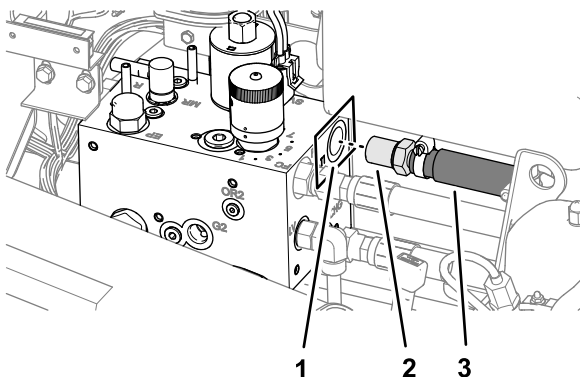


Figur 49

g268129

1. Oliekølerens returslange
2. Slangeværn

3. Monter slangens lige fitting med modhager i port T på knivcylinderens manifold (Figur 50).

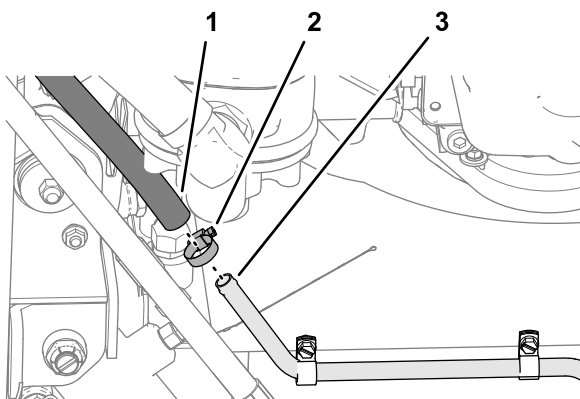


Figur 50

g268054

1. Port T (knivcylinderens manifold)
2. Lige fitting
3. Oliekølerens returslange

4. Monter den ledige ende af oliekoelerens returslange på olieindtagsrøret, og fastgør slangen med en slangeklemme (Figur 51).



Figur 51

g268126

1. Oliekølerens returslange
2. Slangeklemme
3. Olieindtagsrør

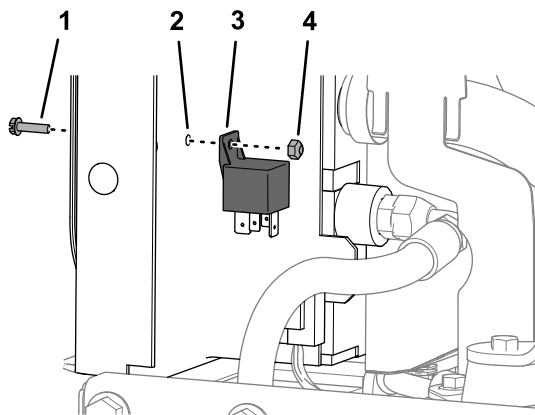
11

Montering af gløderørrelæet

Kræver ingen dele

Fremgangsmåde

Monter gløderørrelæet på køleren med den flangehovedskrue (nr. 10 x 3/4") og den låsemøtrik (nr. 10), du fjernede i [Afmontering af køleren](#) (side 10).



Figur 52

g268197

1. Flangehovedskrue (nr. 10 x 3/4")
2. Køler
3. Gløderørrelæ
4. Låsemøtrik (nr. 10)

12

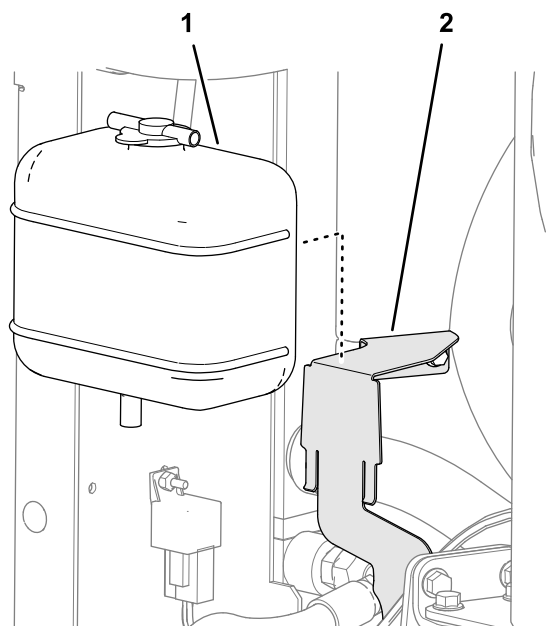
Montering af køletanken

Dele, der skal bruges til dette trin:

1	Lille slangeklemme
---	--------------------

Fremgangsmåde

1. Monter køletanken på kølevæskens beholderbeslag som vist i [Figur 53](#).

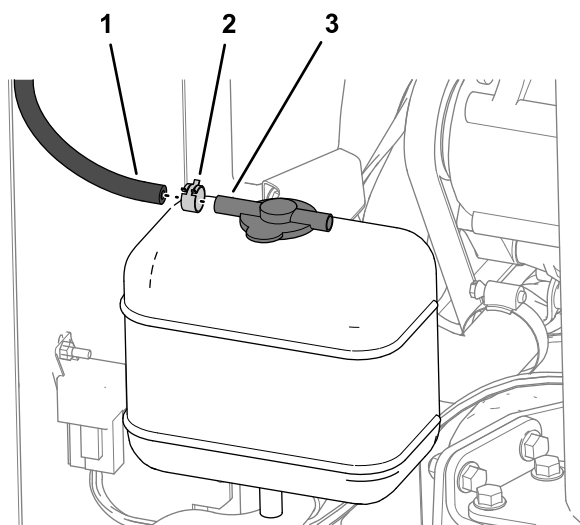


Figur 53

g268231

1. Køletank
2. Kølevæskens beholderbeslag

2. Monter slangen på 8 x 254 mm på den lange slangemodhage på køletankens dæksel med en lille slangeklemme (Figur 54).



Figur 54

g268232

1. Slange – 8 x 254 mm
2. Lille slangeklemme
3. Lang slangemodhage (dæksel – køletank)

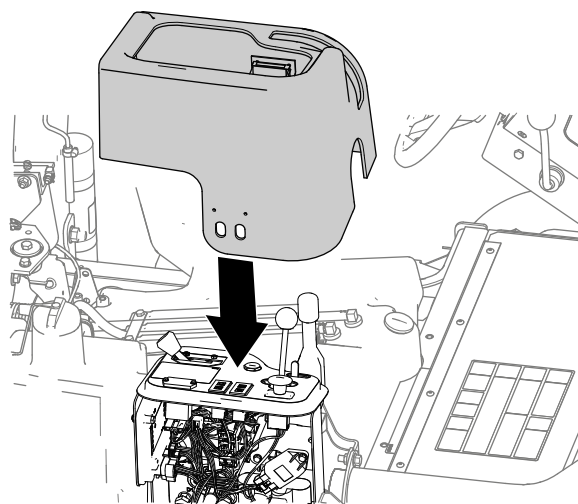
13

Montering af konsoldækslet og førersædet

Kræver ingen dele

Montering af konsoldækslet

1. Løft konsoldækslet over kontrolkonsollen, og sænk dækslet (Figur 55).



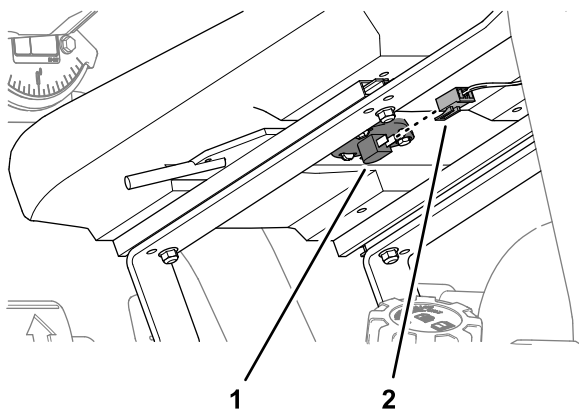
Figur 55

g268233

2. Sørg for, at konsollens magnetiske hager fastgør dækslet.

Montering af førersædet

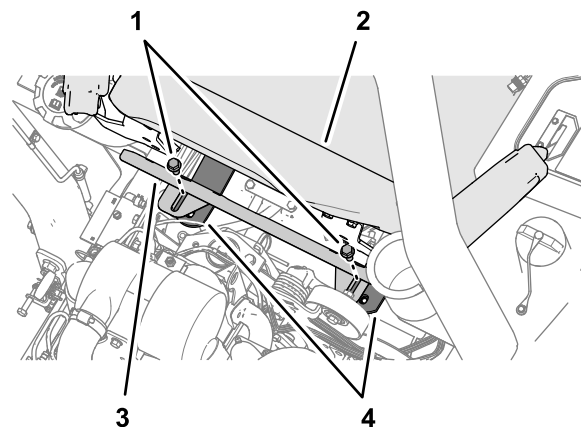
1. Løft førersædet over brændstoftanken, og vip sædet for at få adgang til bunden.
2. Forbind stikket med 2 sokler til sædekontaktens terminaler (Figur 56).



Figur 56

g267308

1. Sædekontakt
2. Stik med 2 sokler (maskinledningsnet)

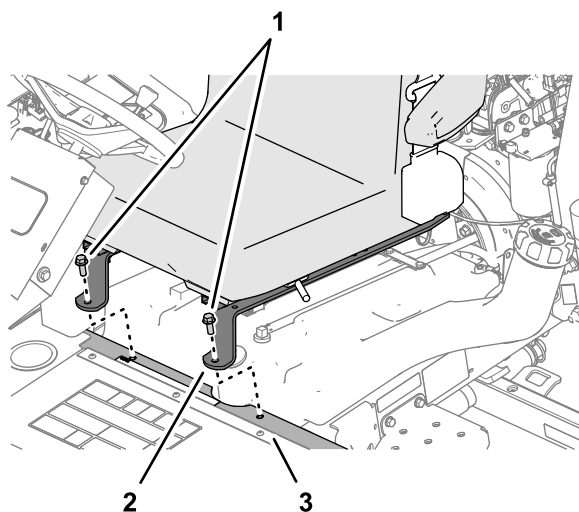


Figur 58

g267310

1. Flangehovedmaskinskruer
2. Sæde
3. Varmeskjold
4. Sædestropper

3. Vip sædet ned, og ret de forreste huller i sædestropperne ind efter hullerne i støttekanalen (Figur 57).



Figur 57

g267309

1. Flangehovedmaskinskruer
2. Sædestrop
3. Støttekanal

4. Monter sædestropperne på støttekanalen (Figur 57) med de 2 flangehovedmaskinskruer, du fjernede i Afmontering af førersædet (side 4).
5. Ret rillerne i varmeskjoldet og hullerne i sædestropperne ind efter krydsrørets afstandsstykke på bagsiden af førersædet (Figur 58).

6. Fastgør varmeskjoldet og sædestropperne til krydsrøret med de 2 flangehovedmaskinskruer, du fjernede i Afmontering af førersædet (side 4).

14

Påfyldning af kølevæske og hydraulikvæske

Kræver ingen dele

Fremgangsmåde

Kølevæskespecifikation: En 50/50-opløsning af vand og permanent ethylenglycolfrostvæske

Kølevæsketilvolumen: 6,2 l

Hydraulikvæskespecifikation: Se maskinens betjeningsvejledning.

Hydraulikvæskemængde: Op til 3,8 l

1. Fjern kølerdækslet, og tilsæt langsomt den foreskrevne kølevæske, indtil køleren er fuld (Figur 59).

7. Sluk motoren, og tag nøglen ud.

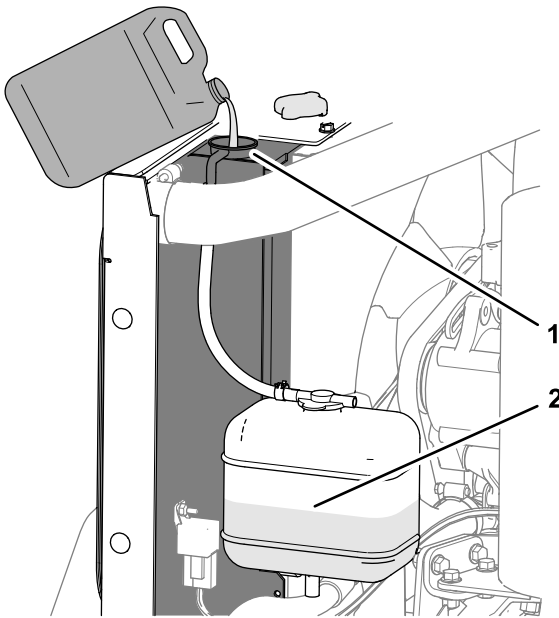
15

Montering af motorhjelman

Kræver ingen dele

Fremgangsmåde

1. Løft motorhjelman over motoren (Figur 61).

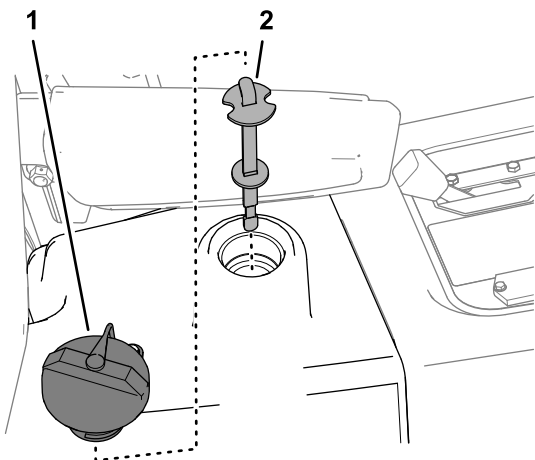


Figur 59

g268302

1. Køler (fyldes med kølevæske)
2. Køletank (halvt fyldt med kølevæske)

2. Sæt kølerdækslet på (Figur 59).
3. Fjern dækslet fra køletanken, og påfyld den foreskrevne kølevæske, indtil tanken er halvt fuld (Figur 59).
4. Monter hættten på køletanken (Figur 59).
5. Kontroller væskestanden i hydrauliktanken (Figur 60), og påfyld væske om nødvendigt. Se afsnittet "Kontrol af hydrauliksystemet" i maskinens betjeningsvejledning.



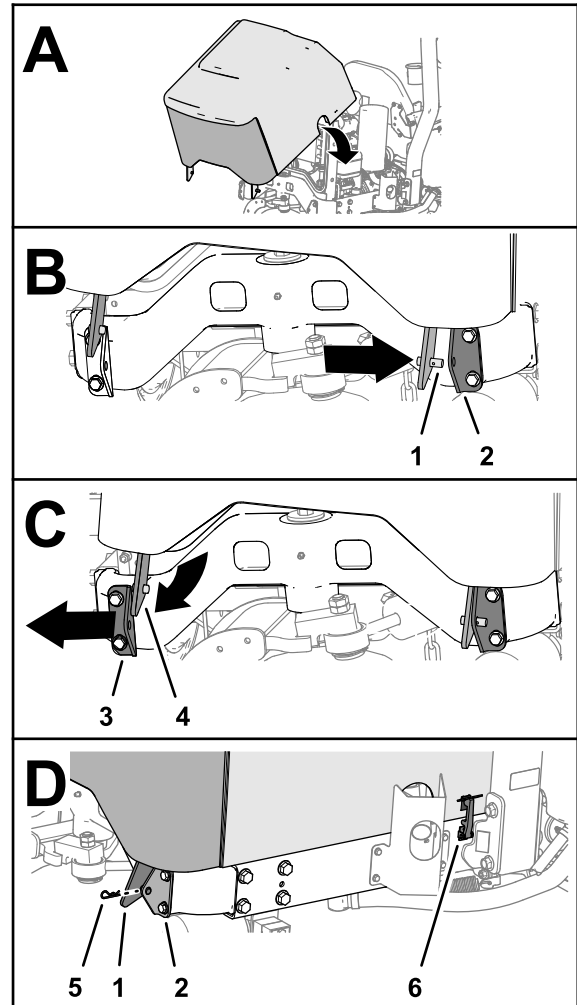
Figur 60

g268303

1. Dæksel til hydrauliktanken
2. Målepind

6. Start motoren, lad motoren blive varm, og kontroller, om der er kølevæske- eller hydraulikvæskelækager.

Reparerer alle lækager.



Figur 61

g268247

1. Motorhjelmens højre aksebeslag
2. Højre motorhjelmstøtte
3. Venstre motorhjelmstøtte
4. Motorhjelmens venstre aksebeslag
5. Låseclips
6. Lås

2. Monter pinden fra motorhjelmens højre aksebeslag i hullet i højre motorhjelmstøtte, og flyt motorhjelman til højre (Figur 61).

3. Ret pinden fra motorhjelmens venstre aksebeslag ind efter hullet i venstre motorhjelmstøtte, og flyt motorhelmen til venstre ([Figur 61](#)).
4. Monter låseclipsen i pinden i motorhjelmens højre aksebeslag ([Figur 61](#)).
5. Fastgør motorhelmen med de 2 låse ([Figur 61](#)).

Bemærkninger:

Bemærkninger:



Count on it.