



# Сервизен комплект за радиатор

Reelmaster® 3100-D Самоходна косачка

Номер на модела 121-3657

Указания за монтаж

## ▲ ВНИМАНИЕ

### КАЛИФОРНИЯ

#### Предупреждение за поправка 65 в конституцията

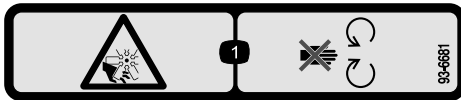
Използването на този продукт може да доведе до излагане на химикали, признати от щата Калифорния като причиняващи рак, вродени заболявания или репродуктивни проблеми.

## Безопасност

### Етикети с указания за безопасност и инструкции



Етикетите с предупреждения и инструкции за безопасност са лесно видими за оператора и са разположени в близост до всеки потенциално опасен участък. Заменете етикетите, ако са износени или липсват.



decal93-6681

93-6681

1. Опасност от порязва/отрязване на крайник, вентилатор – стойте далеч от движещи се части.

## Свободни части

Използвайте таблицата по-долу, за да проверите дали са доставени всички части.

Процедура	Описание	Количество	Употреба
1	Не са необходими части	–	Подгответе машината.
2	Не са необходими части	–	Достъп до машината.
3	Не са необходими части	–	Източете радиатора и охладителя за масло.
4	Не са необходими части	–	Свалете охладителя на хидравличната течност.
5	Не са необходими части	–	Свалете маркучите на радиатора.



Процедура	Описание	Количество	Употреба
<b>6</b>	Не са необходими части	–	Свалете радиатора.
<b>7</b>	Радиатор/охладител за масло Уплътнения от пяна Винт с фланцова глава ( $\frac{1}{4}$ x $\frac{3}{4}$ инча) Болт на носача (5/16 x $\frac{3}{4}$ инча) Назъбена фланцова гайка (5/16 инча)	1 2 2 4 4	Подгответе радиатора.
<b>8</b>	Прав крепежен елемент (-8 лицево уплътнение О-пръстен/ $\frac{3}{4}$ инча SAE) 90° крепежен елемент (-8 лицево уплътнение О-пръстен/ $\frac{3}{4}$ инча SAE) Прав крепежен елемент (-8 лицево уплътнение О-пръстен/1-1/16 инча SAE) Маркуч – 30 см	1 1 1 1	Сглобете радиатора/охладителя за масло към машината.
<b>9</b>	Екран на дъното на вентилатора Опорна скоба Входна тръба за масло Самонарезен винт ( $\frac{1}{4}$ x $\frac{3}{4}$ инча) Горен екран на вентилатора Винт с фланцова глава ( $\frac{1}{4}$ x $\frac{1}{2}$ инча) Назъбена фланцова гайка ( $\frac{1}{4}$ инча) Долен маркуч на радиатора Скоба за маркуча Планка на резервоара Маркуч – 8 x 254 мм Скоба за малък маркуч Горен маркуч на радиатора	1 2 1 6 1 4 4 1 2 1 1 1 1	Монтирайте екраните на вентилатора и тръбата на охладителя за масло.
<b>10</b>	Маркуч – 90 см Прав крепежен елемент с накрайник Скоба за маркуча	1 1 2	Сменете възвратния маркуч на охладителя за масло.
<b>11</b>	Не са необходими части	–	Сглобете релето за подгряваща свещ.
<b>12</b>	Скоба за малък маркуч	1	Монтирайте резервоара за охлаждаща течност.
<b>13</b>	Не са необходими части	–	Монтирайте капака на конзолата и седалката на оператора.
<b>14</b>	Не са необходими части	–	Добавете охлаждаща и хидравлична течност.
<b>15</b>	Не са необходими части	–	Монтирайте капака на двигателя.

# 1

## Подготовка на машината

Не са необходими части

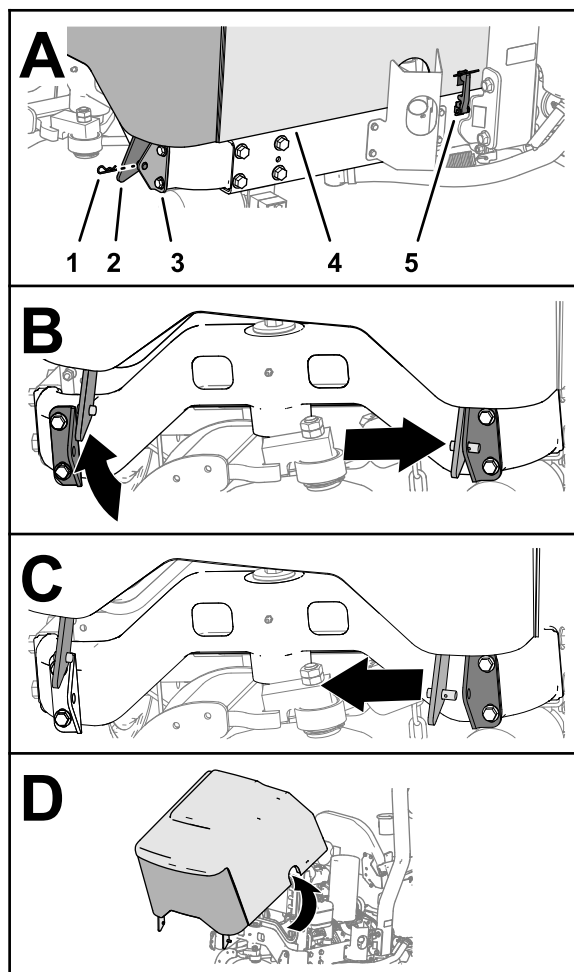
### Процедура

#### ▲ ПРЕДУПРЕЖДЕНИЕ

Ако оставите ключа в ключалката на стартера, някой може да стартира двигателя и сериозно да нарани Вас и стоящите наблизо.

Извадете ключа преди да извършвате каквито и да е операции по поддръжката.

1. Паркирайте машината върху равна повърхност, задействайте ръчната спирачка, спуснете режещите ножове, извадете ключа и изчакайте всички движения да спрат, преди да напуснете седалката на оператора.
2. Отключете и отворете капака на двигателя.
3. Оставете двигателя и радиатора напълно да изстинат.



g267307

Фигура1

- |                                  |             |
|----------------------------------|-------------|
| 1. Шплент                        | 4. Капак    |
| 2. Скоба с шарнирна ос на капака | 5. Ключалка |
| 3. Опора на капака               |             |

# 2

## Достъп до машината

Не са необходими части

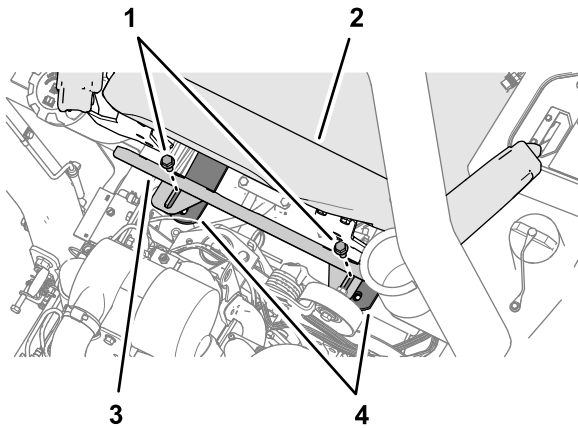
### Сваляне на капака на двигателя

1. Затворете капака, но заключвайте ключалките (Фигура1).

2. Свалете шплента от щифта на дясната скоба с шарнирна ос на капака (Фигура1).
3. Преместете капака надясно от лявата опора на капака и повдигнете лявата скоба с шарнирна ос на капака (Фигура1).
4. Преместете капака наляво от дясната опора на капака и повдигнете дясната скоба с шарнирна ос на капака (Фигура1).
5. Свалете капака от машината (Фигура1).

## Отстраняване на седалката на оператора

1. На гърба на седалката на оператора свалете 2 болта с фланцови глави, които фиксират предпазителя и напречната тръба на ремъците на седалката, и свалете топлинния предпазител (Фигура2).

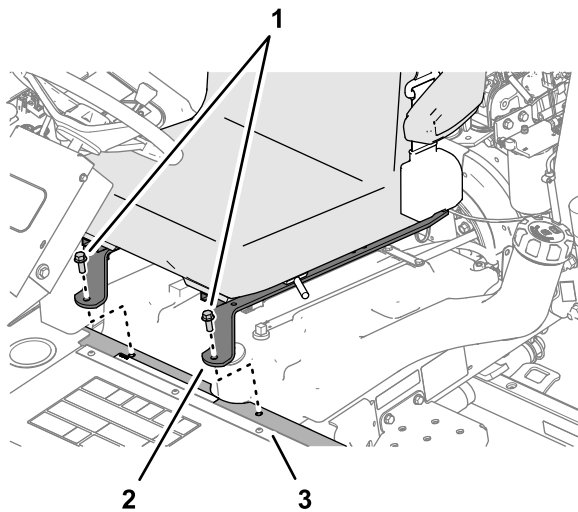


Фигура2

g267310

- |                             |                         |
|-----------------------------|-------------------------|
| 1. Болтове с фланцова глава | 3. Топлинен предпазител |
| 2. Седалка                  | 4. Ремъци на седалката  |

2. Свалете 2 болта с фланцови глави, които фиксират ремъците на седалката към канала с опората (Фигура3).

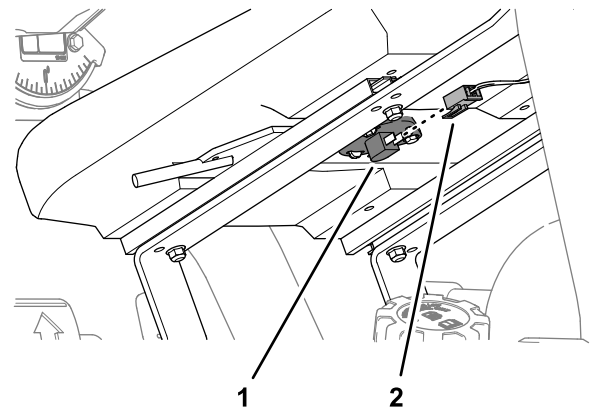


Фигура3

g267309

- |                             |                    |
|-----------------------------|--------------------|
| 1. Болтове с фланцова глава | 3. Канал в опората |
| 2. Ремък на седалката       |                    |

3. Наклонете седалката напред за достъп до дъното на седалката.
4. Свалете конектора с 2 гнезда от клемите за превключвателя в седалката (Фигура4).



Фигура4

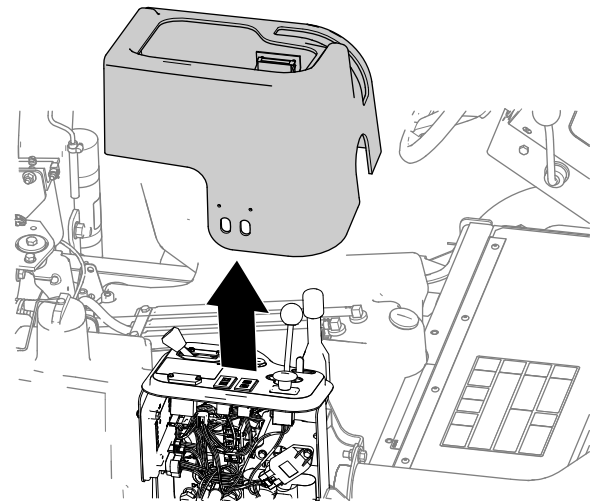
g267308

- |                              |   |
|------------------------------|---|
| 1. Превключвател в седалката | 2. Конектор с 2 гнезда (кабелен сноп за машината) |
|------------------------------|---|

5. Свалете седалката от машината.

## Сваляне на капака на конзолата

Повдигнете капака на конзолата от таблото за управление на конзолата (Фигура5).



Фигура5

g267311

# 3

## Източване на охлаждащата и хидравличната течност

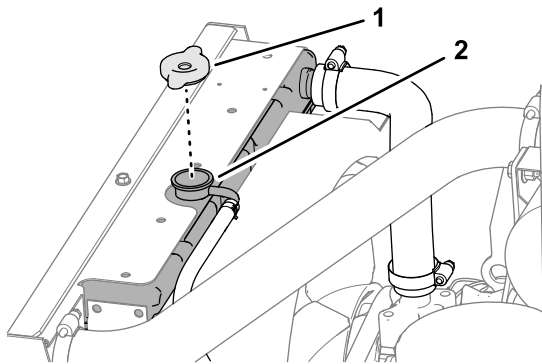
Не са необходими части

### Източване на радиатора

Капацитет на съда за източване: 6,62 литра или повече.

1. Свалете капачката на радиатора от гърловината за пълнене на радиатора (Фигура6).

Капачката на радиатора вече не ви е необходима.

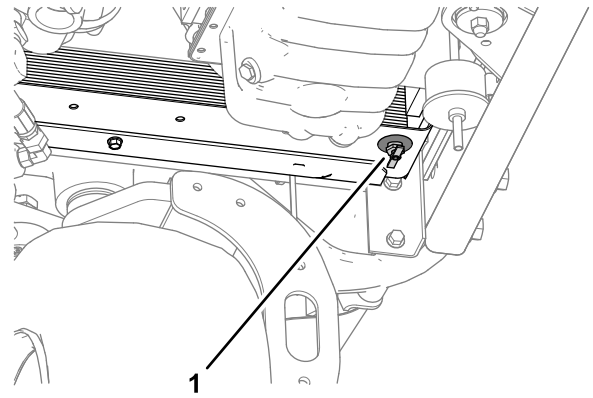


Фигура6

g267314

1. Капачка на радиатора
2. Гърловина за пълнене на радиатора

2. Поставете съд за източване с посочения капацитет под клапана за източване на радиатора и отворете клапана (Фигура7).



Фигура7

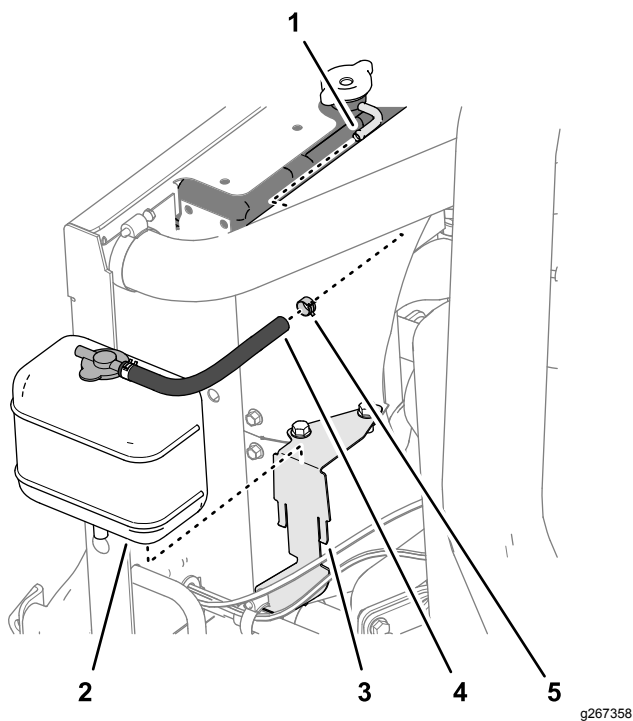
g267313

1. Клапан за източване на радиатора

3. Оставете радиатора да източи напълно охлаждащата течност.
4. Затворете клапана за източване (Фигура7).
5. Изхвърлете използваната охлаждаща течност в сертифициран център за рециклиране, съоръжение за опасни отпадъци или съгласно държавните и местни разпоредби.

### Отстраняване на резервоара за охлаждаща течност

1. Свалете скобите на маркуча, които фиксират маркуча към крепежния елемент за преливане на радиатора, и свалете маркуча от крепежния елемент (Фигура8).

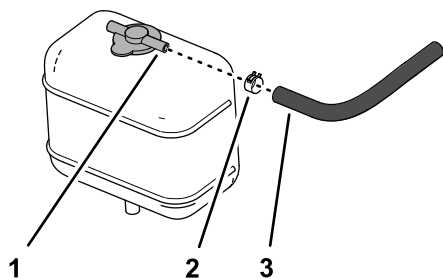


**Фигура8**

1. Крепежен елемент за преливане на радиатора
2. Резервоар за охлаждаща течност
3. Планка на резервоара
4. Маркуч
5. Скоба за маркуча

2. Повдигнете резервоара от планката на резервоара и отстранете резервоара от машината (Фигура8).
3. Източете резервоара за охлаждаща течност.
4. Свалете скобата на маркуча, която го фиксира към крепежния елемент на капака на резервоара за охлаждаща течност и свалете маркуча.

Задръжте резервоара за охлаждаща течност за инсталиране по-късно. Изхвърлете маркуча и скобите на маркуча.



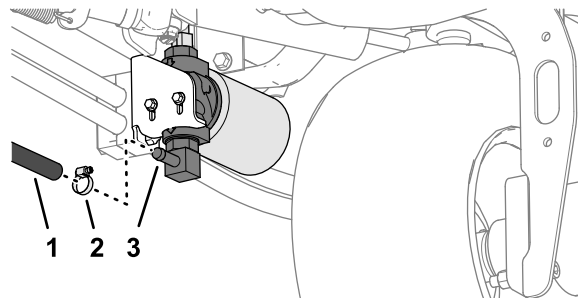
**Фигура9**

1. Крепежен елемент на капака (резервоар за охлаждаща течност)
2. Скоба за маркуча
3. Маркуч

## Източване на охладителя за масло

Капацитет на съда за източване: 3,78 литра или повече.

1. Свалете скобата на маркуча, която фиксира възвратния маркуч на резервоара към зъбчатия крепежен елемент на главата на хидравличния филтър (Фигура10).



**Фигура10**

1. Възвратен маркуч на резервоара
2. Скоба за маркуча
3. Зъбчат крепежен елемент (филтърна глава – хидравлична)

2. Свалете възвратния маркуч на резервоара и оставете хидравличната течност напълно да се източи от главата на филтъра и маркуча (Фигура10).
3. Сглобете възвратния маркуч на резервоара и скобата на маркуча към зъбчатия крепежен елемент и затегнете скобата (Фигура10).

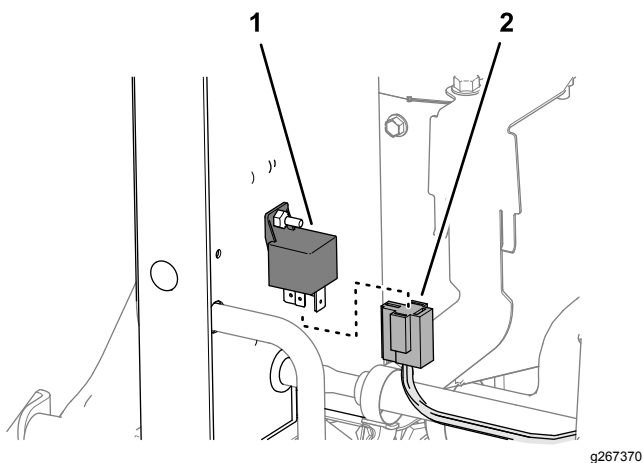
## 4

## Сваляне на охладителя на хидравличната течност

Не са необходими части

### Процедура

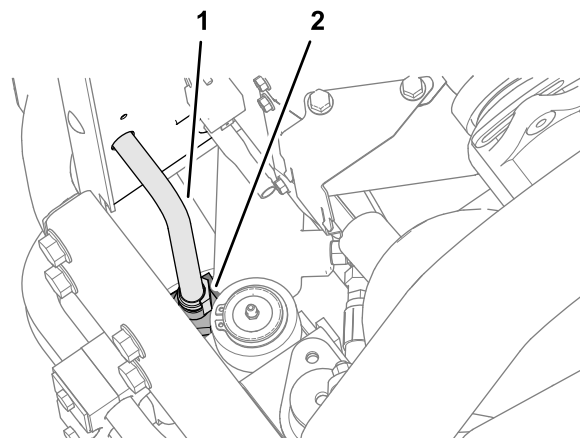
1. Свалете 4-щифтовия конектор на кабелния сноп на машината от релето за подгриваща свещ (Фигура11).



**Фигура11**

g267370

1. Реле за подгряваща свещ
2. 4-щифтов конектор (кабелен сноп за машината)

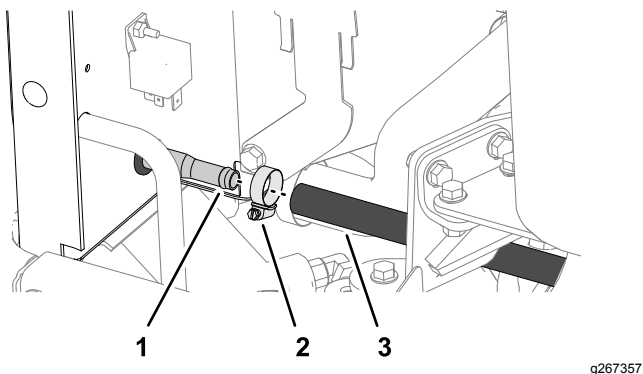


**Фигура13**

g267402

1. Изходна тръба на хидравличния охладител
2. Крепежен елемент (глава на хидравличния филтър)

2. Свалете скобата на маркуча, която фиксира входния маркуч на хидравличния охладител към входната хидравлична тръба и отделете маркуча от тръбата (Фигура12).

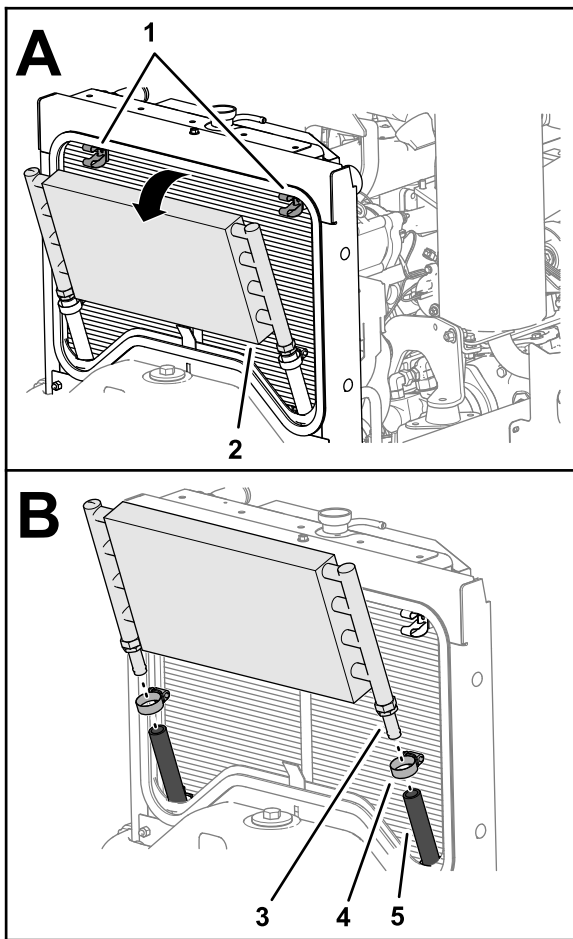


**Фигура12**

g267357

1. Входна хидравлична тръба
2. Скоба за маркуча
3. Входен маркуч на хидравличния охладител

3. Разкачете изходната тръба на хидравличния охладител от крепежния елемент на главата на хидравличния филтър (Фигура13).



Фигура14

g267413

- |                                       |                     |
|---------------------------------------|---------------------|
| 1. Захващащи щипки                    | 4. Скоба за маркуча |
| 2. Охладител на хидравличната течност | 5. Маркуч           |
| 3. Зъчат крепежен елемент             |                     |

- Свалете 2 скоби на маркуча, които фиксират маркучите към зъчатите крепежни елементи на дъното на охладителя на хидравличната течност (Фигура14).
- Отделете охладителя от маркучите и свалете охладителя от машината (Фигура14).

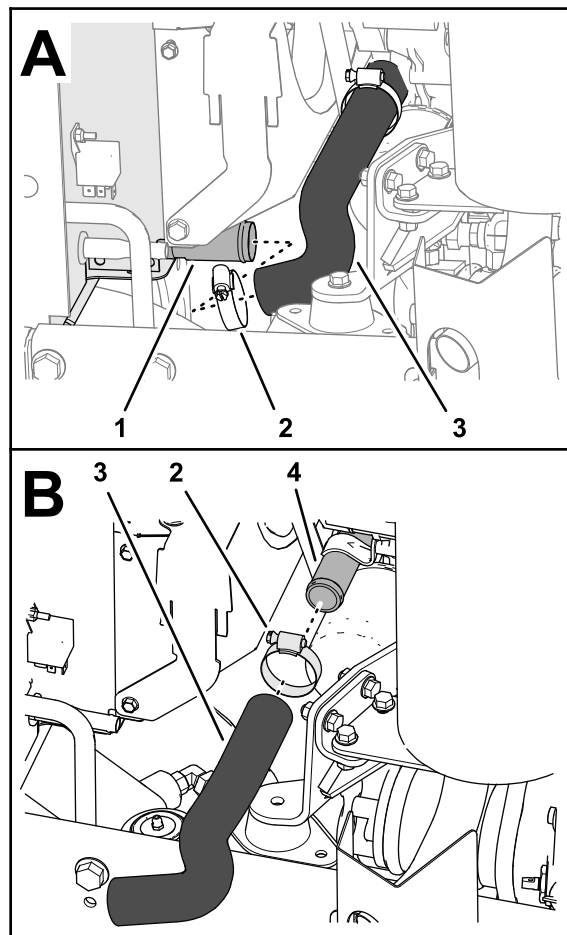
# 5

## Сваляне на маркучите на радиатора

Не са необходими части

### Процедура

- Свалете скобата на маркуча, която фиксира долния маркуч на радиатора към изхода на радиатора и отделете маркуча от радиатора (Фигура15).



Фигура15

g267352

- |                     |                              |
|---------------------|------------------------------|
| 1. Изход (радиатор) | 3. Долен маркуч на радиатора |
| 2. Скоба за маркуча | 4. Вход (двигател)           |

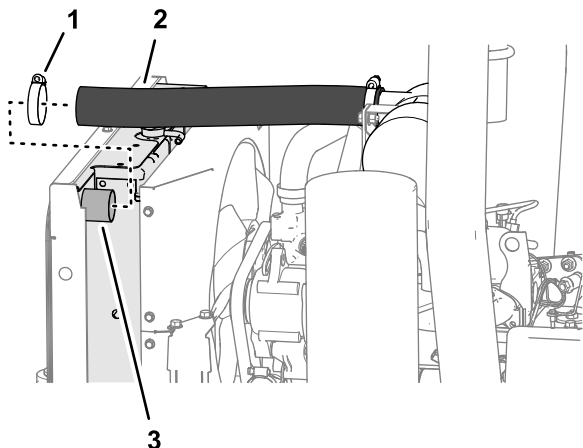
- Свалете скобата на маркуча, която фиксира долния маркуч на радиатора към входа на двигателя и свалете маркуча от двигателя (Фигура15).



Запазете скобите на маркуча за инсталиране по-късно. Изхвърлете долния маркуч на радиатора.

3. Свалете скобата на маркуча, която фиксира всмукателния маркуч за въздух към изхода в горната скоба на радиатора (Фигура16).

Запазете скобата за инсталиране по-късно. Не е необходимо да свалят всмукателния маркуч за въздух от въздухопречиствателя на двигателя.

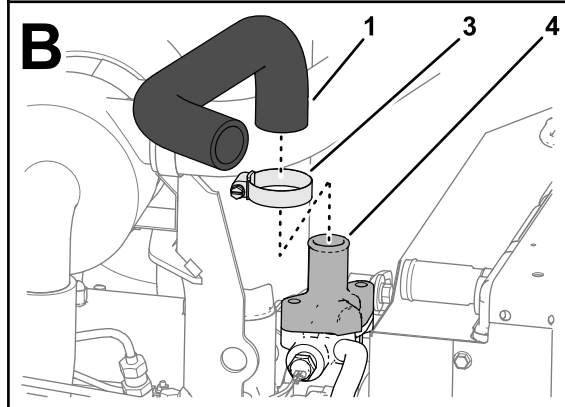
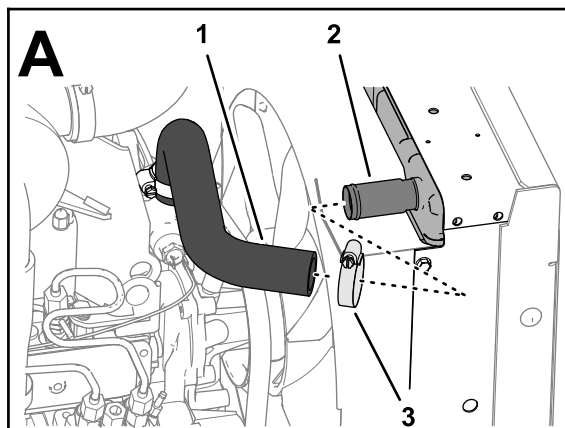


Фигура16

g267351

- |                                 |                                     |
|---------------------------------|-------------------------------------|
| 1. Скоба за маркуча             | 3. Изход (горна скоба на радиатора) |
| 2. Всмукателен маркуч за въздух |                                     |

4. Свалете скобата на маркуча, която фиксира горния маркуч на радиатора към входа на радиатора и отделете маркуча от радиатора (Фигура17).



Фигура17

g267353

- |                              |                                    |
|------------------------------|------------------------------------|
| 1. Горен маркуч на радиатора | 3. Скоба за маркуча                |
| 2. Вход (радиатор)           | 4. Корпус на термостата (двигател) |

5. Свалете скобата на маркуча, която фиксира горния маркуч на радиатора към корпуса на термостата на двигателя и сваляте маркуча от двигателя (Фигура17).

Запазете 2 скоби на маркуча за инсталиране по-късно. Изхвърлете горния маркуч на радиатора.

## 6

### Сваляне на радиатора

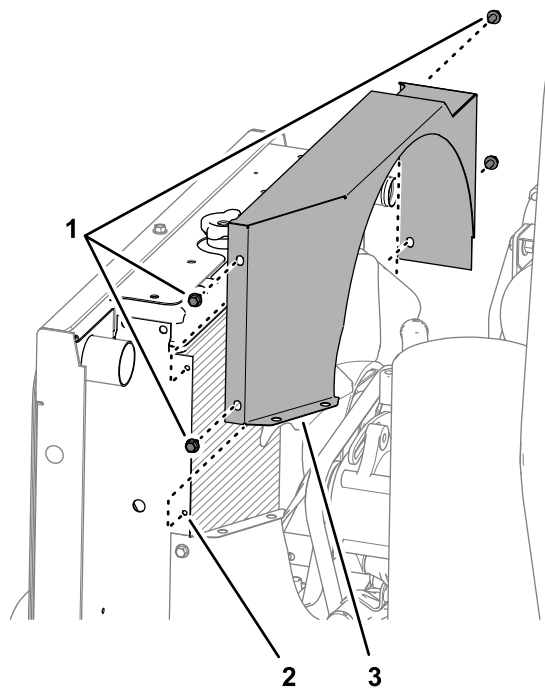
Не са необходими части

#### Сваляне на екраните на радиатора

1. Свалете 4 винта с фланцова глава ( $\frac{1}{4}$  x  $\frac{1}{2}$  инча), които фиксират горния екран на вентилатора към фланеца на радиатора и сваляте екрана от машината (Фигура18).

## Сваляне на радиатора от машината

1. В предния долен ъгъл на радиатора свалете 2 винта с глава за ключ на фланеца ( $\frac{3}{8} \times \frac{3}{4}$  инча), които фиксират скобата на радиатора към задния корпус на машината (Фигура20).

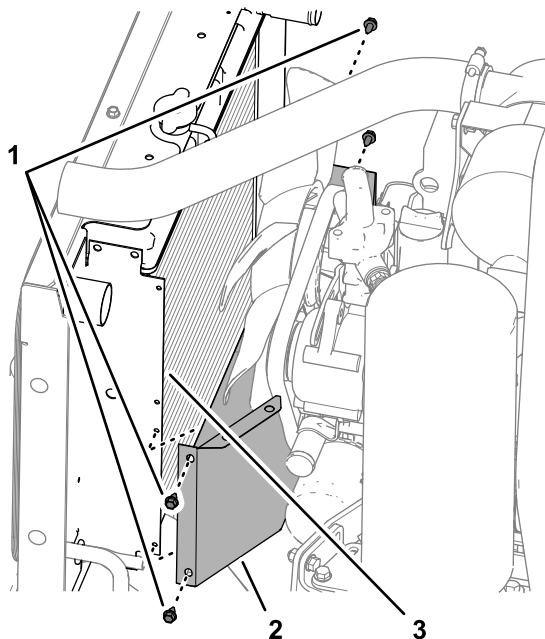


Фигура18

g267426

- |  |                               |
|--|-------------------------------|
| 1. Винтове с фланцова глава ( $\frac{1}{4} \times \frac{1}{2}$ инча) | 3. Горен екран на вентилатора |
| 2. Фланец (радиатор)   |                               |

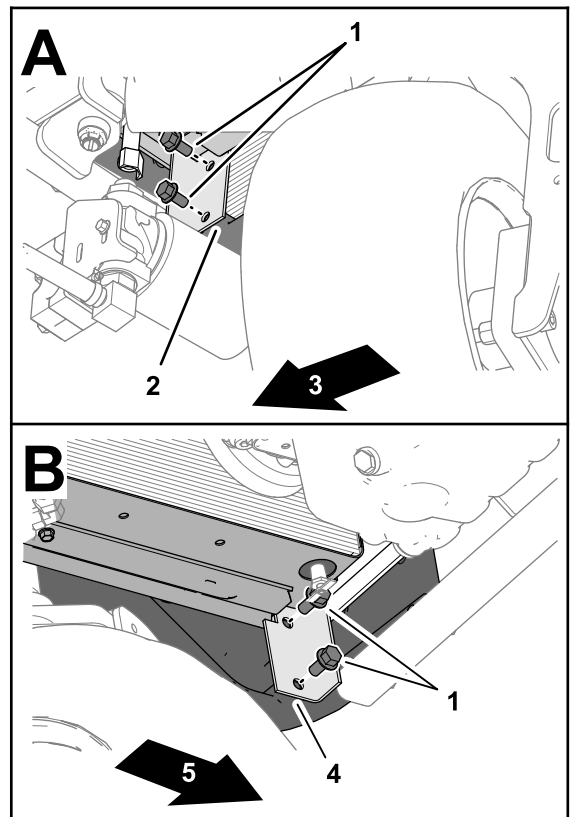
2. Свалете 4 винта с фланцова глава ( $\frac{1}{4} \times \frac{1}{2}$  инча), които фиксират долния екран на вентилатора към фланеца на радиатора и свалете екрана от машината (Фигура19).



Фигура19

g267447

- |  |                      |
|--|----------------------|
| 1. Винтове с фланцова глава ( $\frac{1}{4} \times \frac{1}{2}$ инча) | 3. Фланец (радиатор) |
| 2. Долен екран на вентилатора  |                      |



Фигура20

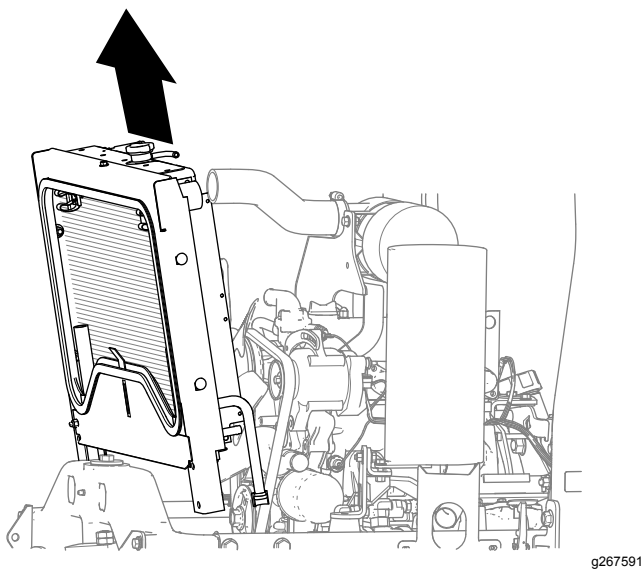
g267592

- |  |                            |
|--|----------------------------|
| 1. Винтове с глава за ключ на фланеца ( $\frac{3}{8} \times \frac{3}{4}$ инча) | 4. Лява скоба на радиатора |
| 2. Дясна скоба на радиатора  | 5. Лява страна на машината |
| 3. Дясна страна на машината  |                            |

2. Свалете 2 винта с глава за ключ на фланеца ( $\frac{3}{8} \times \frac{3}{4}$  инча), които фиксират скобата на радиатора към задния корпус на машината в другия край на машината (Фигура20).

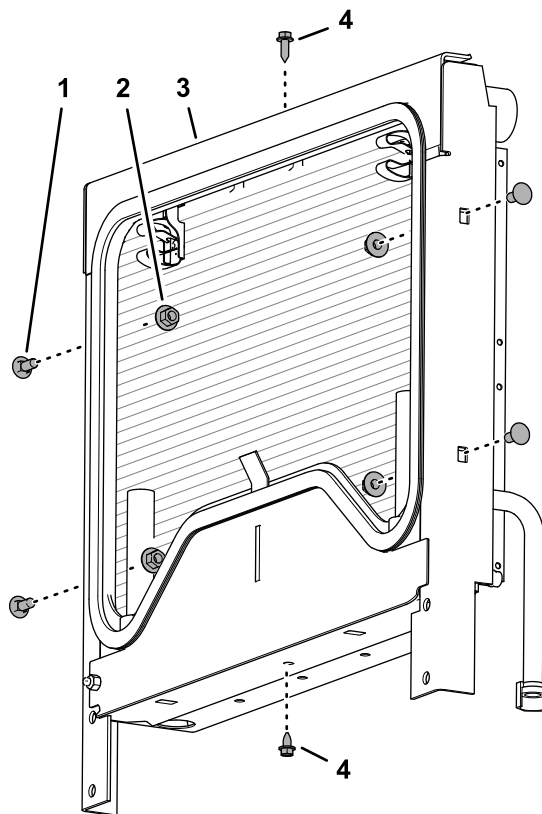
Запазете винтовете с глава за ключ на фланеца за инсталиране по-късно.

3. Повдигнете радиатора извън машината (Фигура21).



Фигура21

g267591



Фигура22

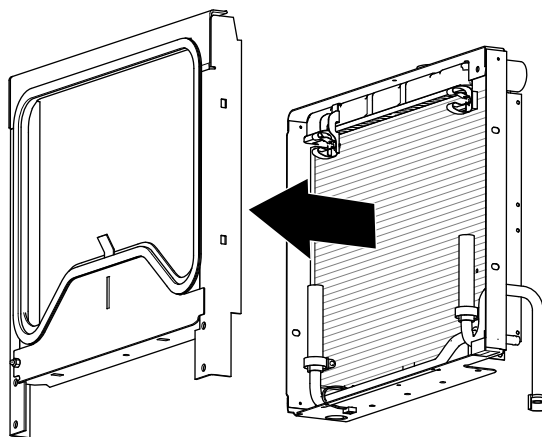
g267666

- |                            |                          |
|----------------------------|--------------------------|
| 1. Болт на носача          | 3. Монтажна рамка        |
| 2. Назъбена фланцова гайка | 4. Винт с фланцова глава |

2. Свалете 4 болта на носача и 4 назъбени фланцови гайки, които фиксират монтажната рамка към радиатора (Фигура22).

Изхвърлете винтовете с фланцови глави, болтовете на носача и назъбените фланцови гайки.

3. Отделете монтажната рамка от радиатора (Фигура23).



Фигура23

g267668

# 7

## Подготовка на радиатора

Части, необходими за тази процедура:

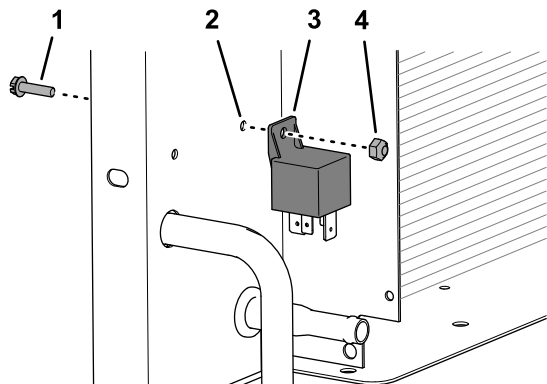
1	Радиатор/охладител за масло
2	Уплътнения от пяна
2	Винт с фланцова глава (1/4 x 3/4 инча)
4	Болт на носача (5/16 x 3/4 инча)
4	Назъбена фланцова гайка (5/16 инча)

## Демонтиране на радиатора

1. Свалете 2 винта с фланцови глави, които фиксират монтажната рамка към радиатора (Фигура22).

4. Свалете винта с фланцова глава (№10 x ¾ инча) и контрагайката (№10), които фиксират релето за подгряваща свещ към радиатора и свалете релето (Фигура24).

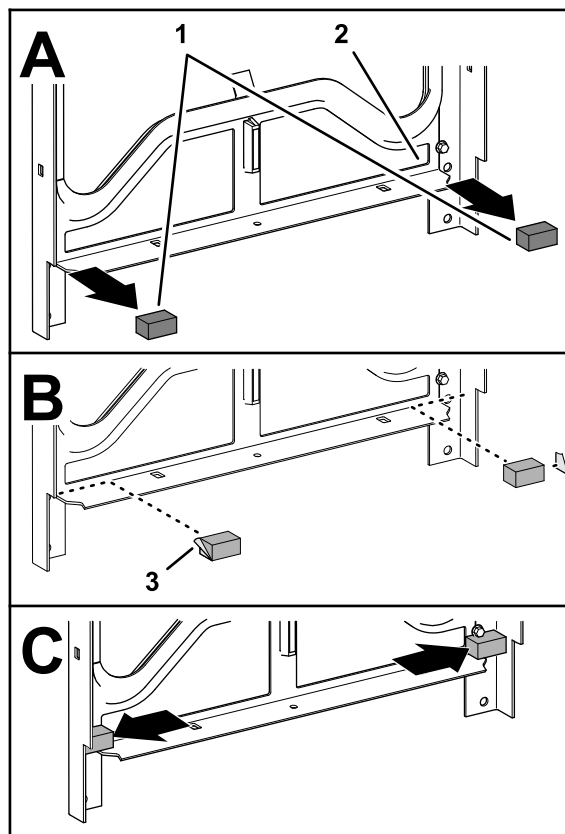
Запазете монтажната рамка, винта, контрагайката и релето. Изхвърлете радиатора и прикачените маркучи, тръби и скоби.



Фигура24

g268219

- |   |                            |
|---|----------------------------|
| 1. Винт с фланцова глава (№10 x ¾ инча) | 3. Реле за подгряваща свещ |
| 2. Радиатор                             | 4. Контрагайка (№10)       |



Фигура25

g267667

- |                               |                              |
|-------------------------------|------------------------------|
| 1. Уплътнения от пяна (стари) | 3. Уплътнения от пяна (нови) |
| 2. Монтажна рамка             |                              |

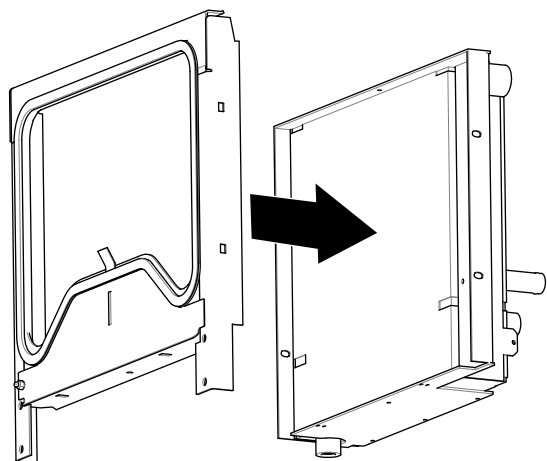
## Смяна на уплътненията от пяна

1. Свалете 2 уплътнения от пяна от долните вътрешни ъгли на монтажната рамка (Фигура25).

2. Почистете повърхността на рамката, където са били уплътненията (Фигура25).
3. Свалете гърба на новите уплътнения от пяна (Фигура25).
4. Сглобете уплътненията от пяна, както е показано на Фигура25.

## Сглобяване на монтажната рамка към радиатора/охладителя за масло

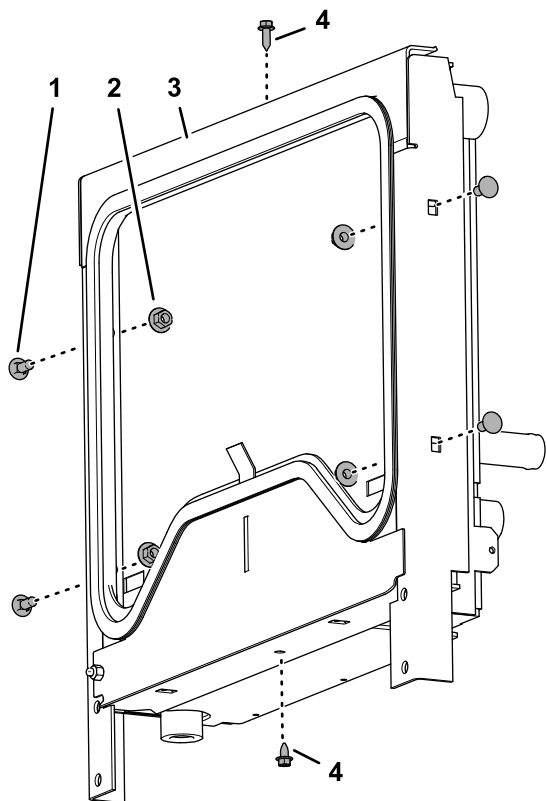
1. Подравнете отворите в монтажната рамка на отворите в радиатора/охладителя за масло (Фигура26).



Фигура26

g267663

- Сглобете без затягане монтажната рамка към радиатора/охладителя за масло (Фигура27) с 2 винта с фланцова глава ( $\frac{1}{4} \times \frac{3}{4}$  инча).



Фигура27

g267665

- |   |   |
|---|---|
| 1. Болт на носача ( $\frac{5}{16} \times \frac{3}{4}$ инча) | 3. Монтажна рамка   |
| 2. Назъбена фланцова гайка ( $\frac{5}{16}$ инча)           | 4. Винт с фланцова глава ( $\frac{1}{4} \times \frac{3}{4}$ инча) |

- Сглобете монтажната рамка към радиатора/охладителя за масло (Фигура27) с 4 болта на носача ( $\frac{5}{16} \times \frac{3}{4}$  инча) и 4 назъбени фланцови гайки ( $\frac{5}{16}$  инча).

Затегнете назъбените фланцови гайки и винтовете с фланцова глава.

8

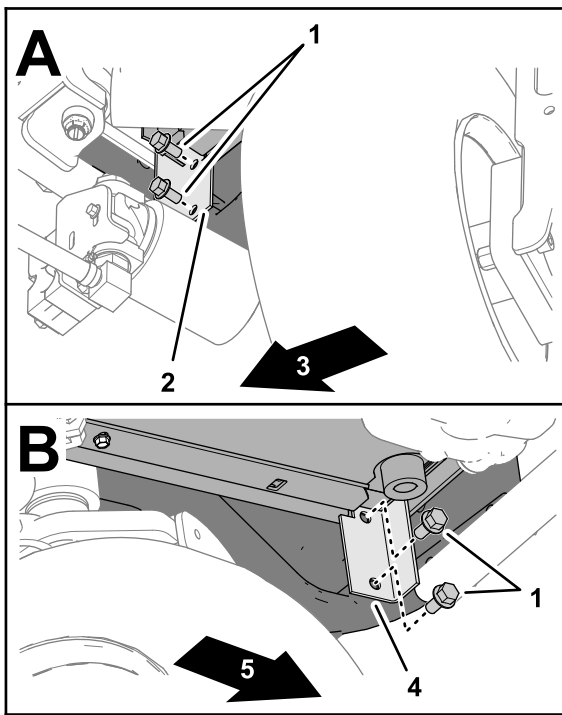
## Сглобяване на радиатора/охладителя за масло към машината

Части, необходими за тази процедура:

1	Прав крепежен елемент (-8 лицево уплътнение О-пръстен/ $\frac{3}{4}$ инча SAE)
1	90° крепежен елемент (-8 лицево уплътнение О-пръстен/ $\frac{3}{4}$ инча SAE)
1	Прав крепежен елемент (-8 лицево уплътнение О-пръстен/ $\frac{1}{16}$ инча SAE)
1	Маркуч – 30 см

## Сглобяване на скобата на радиатора към задния корпус

- В предния долен ъгъл на радиатора сглобете без затягане скобата на радиатора към задния корпус на машината (Фигура28) с 2 винта с глава за ключ на фланеца ( $\frac{3}{8} \times \frac{3}{4}$  инча), които свалихте в [Сваляне на радиатора от машината](#) (Страница 10).

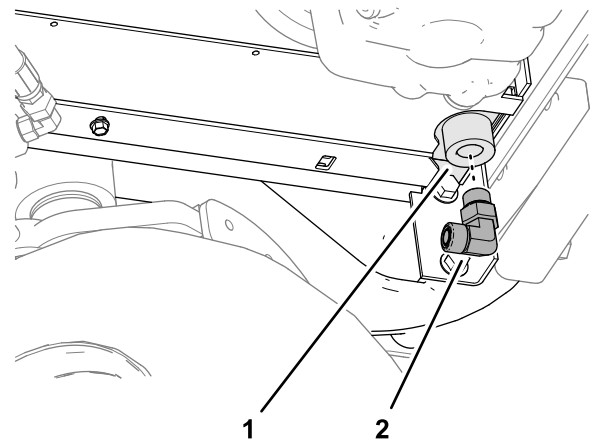


Фигура28

g267718

- |   |                            |
|---|----------------------------|
| 1. Винтове с глава за ключ на фланеца ( $\frac{3}{8}$ x $\frac{3}{4}$ инча) | 4. Лява скоба на радиатора |
| 2. Дясна скоба на радиатора   | 5. Лява страна на машината |
| 3. Дясна страна на машината   |                            |

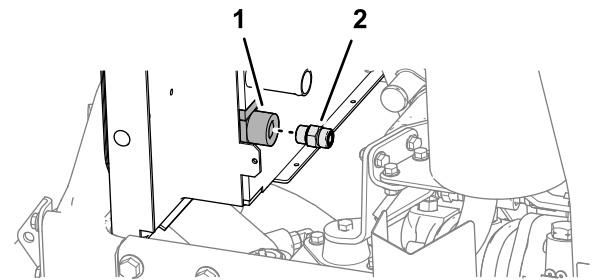
- В другия край на машината сглобете без затягане скобата на радиатора към задния корпус (Фигура28) с 2 винта с глава за ключ на фланеца ( $\frac{3}{8}$  x  $\frac{3}{4}$  инча).
- Затегнете 4 винта с глава за ключ на фланеца.



Фигура29

g267717

- Изход на охладителя за масло
  - 90° крепежен елемент (-8 лицево уплътнение O-пръстен/ $\frac{3}{4}$  инча SAE)
- 
- Сглобете правия крепежен елемент (-8 лицево уплътнение O-пръстен/ $\frac{3}{4}$  инча SAE) в изхода на охладителя за масло и затегнете крепежния елемент (Фигура30).



Фигура30

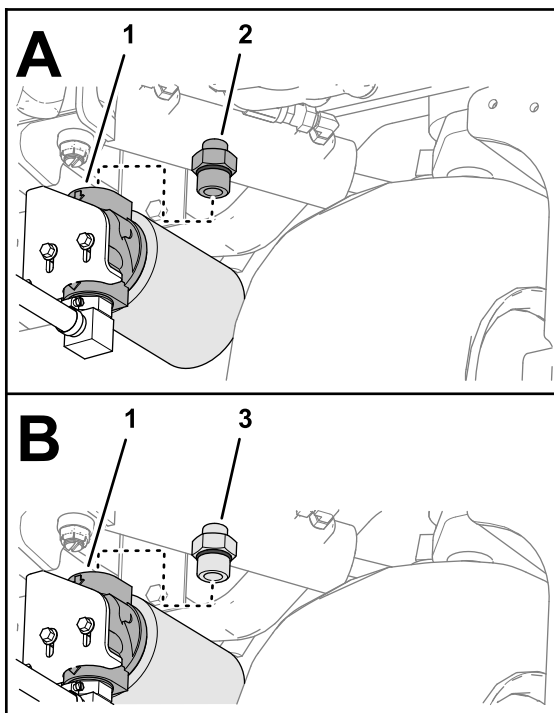
g267664

- Изход на охладителя за масло
- Прав крепежен елемент (-8 лицево уплътнение O-пръстен/ $\frac{3}{4}$  инча SAE)

- Свалете крепежния елемент от горния порт на филтърната глава (Фигура31). Изхвърлете крепежния елемент.

## Сглобяване на крепежните елементи на охладителя за масло и външния маркуч

- В предния долен ъгъл на радиатора сглобете 90° крепежен елемент (-8 лицево уплътнение O-пръстен/ $\frac{3}{4}$  инча SAE) в изхода на охладителя за масло, както е показано на Фигура29, и затегнете скрепителната гайка.

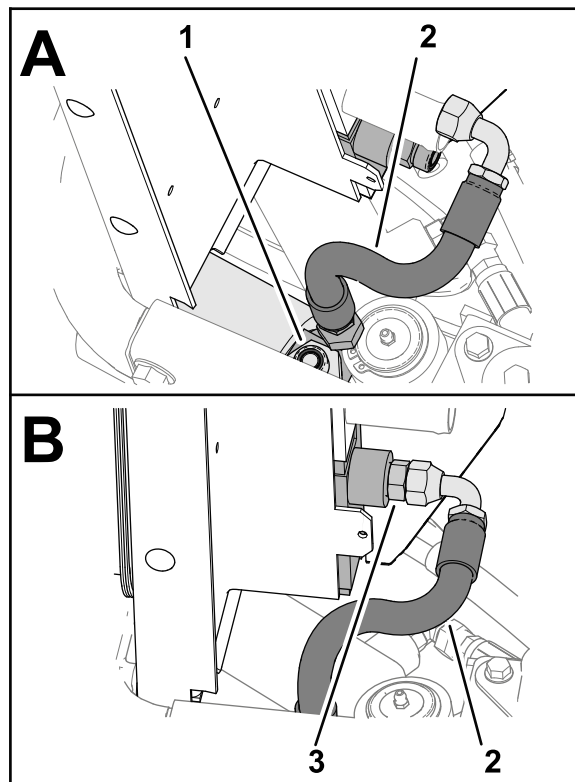


g267998

**Фигура31**

- |                     |   |
|---------------------|---|
| 1. Крепежен елемент | 3. Прав крепежен елемент (-8 лицево уплътнение О-пръстен/1-1/16 инча SAE) |
| 2. Глава на филтъра |   |

4. Монтирайте прав крепежен елемент (-8 лицево уплътнение О-пръстен/1-1/16 инча SAE) в горния порт на филтърната глава (Фигура31).
5. Сглобете без затягане правия крепежен елемент (Фигура32) на маркуча – 30 см в правия крепежен елемент, който инсталирахте в стъпка 4.



g267944

**Фигура32**

- |   |  |
|---|--|
| 1. Прав крепежен елемент (-8 лицево уплътнение О-пръстен/1-1/16 инча SAE) | 3. Прав крепежен елемент (-8 лицево уплътнение О-пръстен/¼ инча SAE) |
| 2. Маркуч – 30 см   |  |

6. Монтирайте 90° крепежен елемент (Фигура32) на маркуча към правия крепежен елемент (-8 лицево уплътнение О-пръстен/¼ инча SAE), който монтирахте в стъпка 2.
7. Затегнете крепежните елементи на маркуча.

# 9

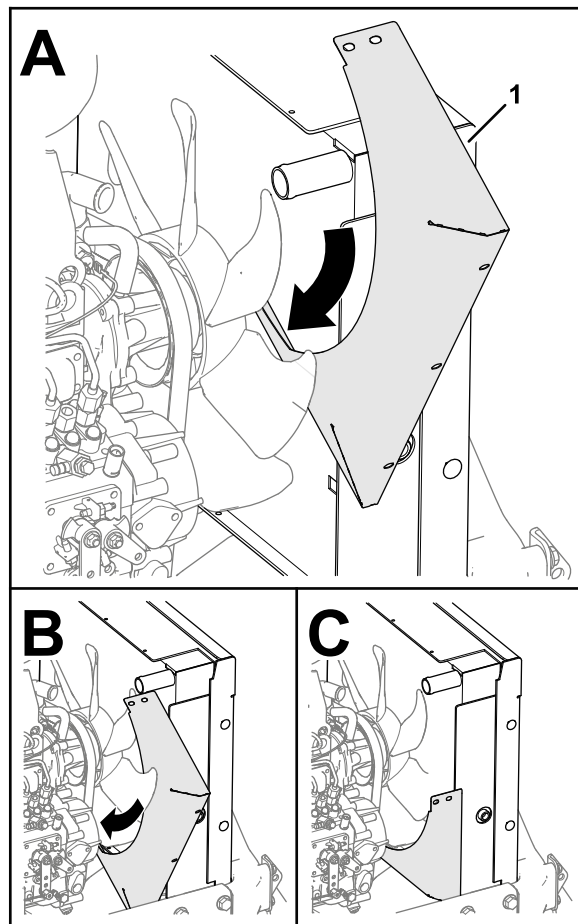
## Монтирайте екраните на вентилатора, маркучите на радиатора и тръбата на охладителя за масло

Части, необходими за тази процедура:

1	Екран на дъното на вентилатора
2	Опорна скоба
1	Входна тръба за масло
6	Самонарезен винт (¼ x ¾ инча)
1	Горен екран на вентилатора
4	Винт с фланцова глава (¼ x ½ инча)
4	Назъбена фланцова гайка (¼ инча)
1	Долен маркуч на радиатора
2	Скоба за маркуча
1	Планка на резервоара
1	Маркуч – 8 x 254 мм
1	Скоба за малък маркуч
1	Горен маркуч на радиатора

## Сглобяване на екраните на вентилатора към радиатора/охладителя за масло

1. Подравнете долния екран на вентилатора към машината, както е показано на [Фигура33](#).

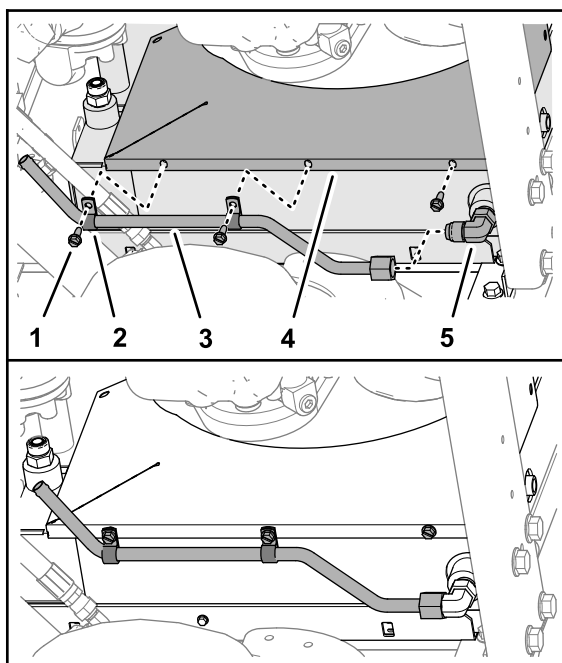


Фигура33

g267881

1. Екран на дъното на вентилатора
2. Сглобете 2 опорни скоби към входната тръба за масло ([Фигура34](#)).



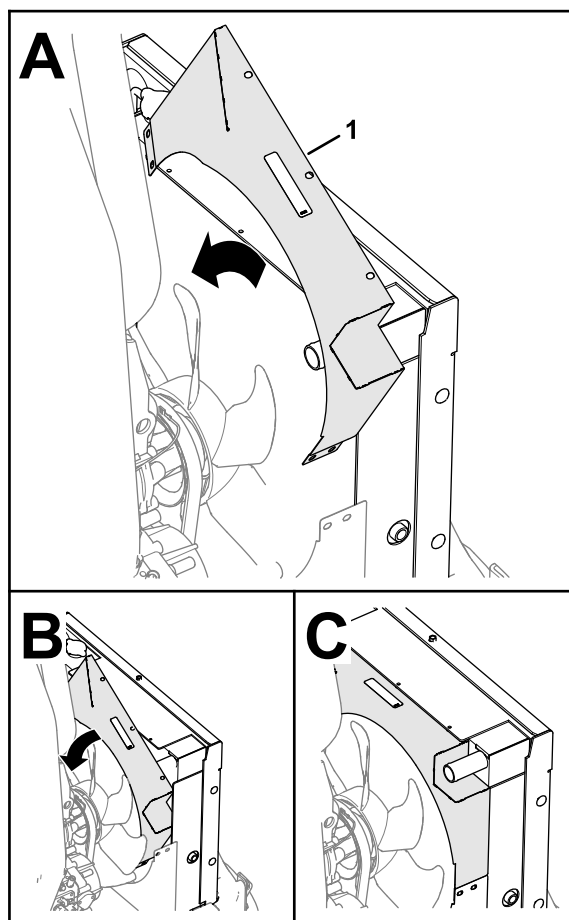


g267884

**Фигура34**

- |   |  |
|---|--|
| 1. Самонарезен винт ( $\frac{1}{4}$ x $\frac{3}{4}$ инча) | 4. Екран на дъното на вентилатора  |
| 2. Опорна скоба   | 5. 90° крепежен елемент (-8 лицево уплътнение O-пръстен/ $\frac{3}{4}$ инча SAE) |
| 3. Входна тръба за масло                                  |  |

3. Навийте шарнирната гайка на 90° крепежен елемент (Фигура34).
4. Фиксирайте скобите, тръбата и екрана на дъното към радиатор/охладителя за масло (Фигура34) с 3 самонарезни винта ( $\frac{1}{4}$  x  $\frac{3}{4}$  инча).
5. Затегнете шарнирната гайка на входната тръба за масло.
6. Подравнете горния екран на вентилатора към машината, както е показано на Фигура35.

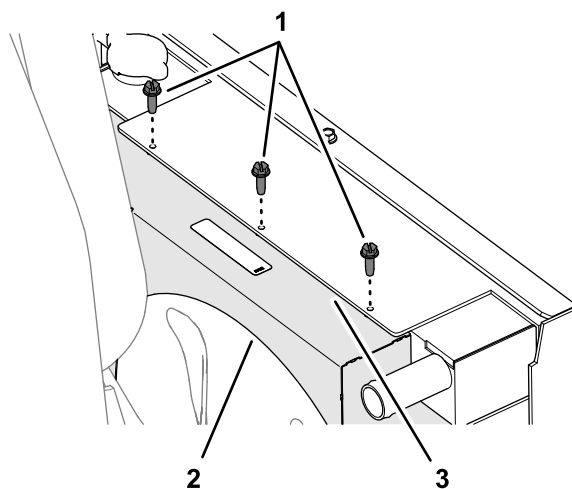


g267882

**Фигура35**

1. Горен екран на вентилатора

7. Фиксирайте горния екран на вентилатора към радиатор/охладителя за масло (Фигура36) с 3 самонарезни винта ( $\frac{1}{4}$  x  $\frac{3}{4}$  инча).

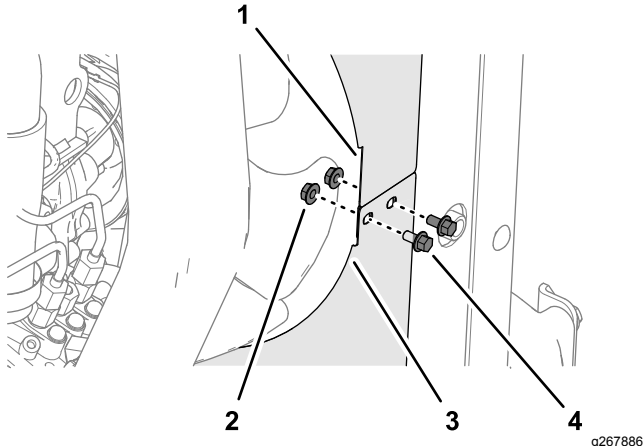


g267887

**Фигура36**

- |  |                                |
|--|--------------------------------|
| 1. Самонарезни винтове ( $\frac{1}{4}$ x $\frac{3}{4}$ инча) | 3. Радиатор/охладител за масло |
| 2. Горен екран на вентилатора                                |                                |

- От лявата страна на машината сглобете горния и долния екрани на вентилатора (Фигура37) с 2 винта с фланцова глава ( $\frac{1}{4} \times \frac{1}{2}$  инча) и 2 назъбени фланцови гайки ( $\frac{1}{4}$  инча).

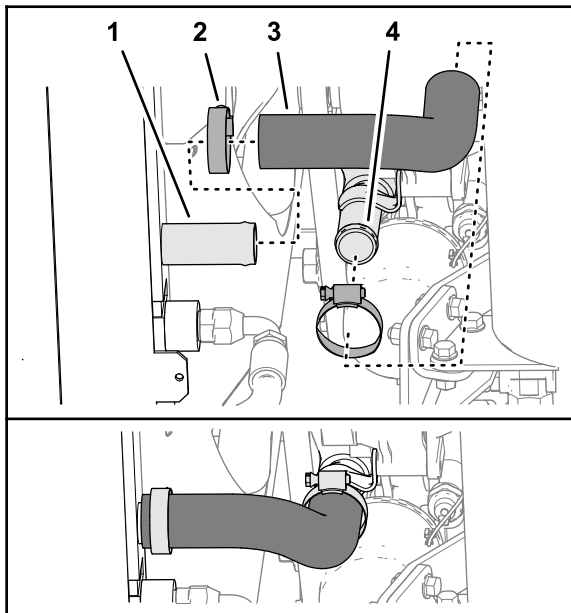


Фигура37

- |  |   |
|--|---|
| 1. Горен екран на вентилатора                    | 3. Екран на дъното на вентилатора                                 |
| 2. Назъбена фланцова гайка ( $\frac{1}{4}$ инча) | 4. Винт с фланцова глава ( $\frac{1}{4} \times \frac{1}{2}$ инча) |

## Монтиране на долния маркуч на радиатора

- Монтирайте без затягане долния маркуч на радиатора към изхода на радиатора със скобата на маркуча, както е показано на Фигура38.



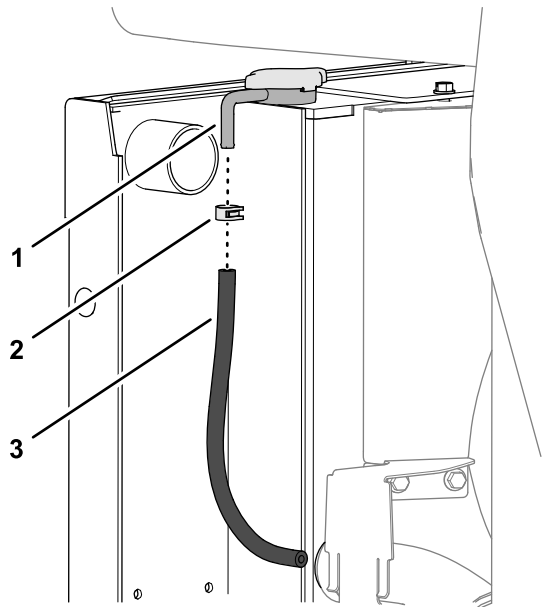
Фигура38

- |                     |                              |
|---------------------|------------------------------|
| 1. Изход (радиатор) | 3. Долен маркуч на радиатора |
| 2. Скоба за маркуча | 4. Вход (двигател)           |

- Сглобете другия край на долния маркуч на радиатора към входа на двигателя със скоба за маркуч (Фигура38).
- Затегнете двете скоби на маркуча.

## Сглобяване на маркуча за преливане на охладителя

Сглобете маркуча – 8 x 254 мм към крепежния елемент за преливане на радиатора и фиксирайте маркуча към крепежния елемент с малка скоба за маркуч (Фигура39).

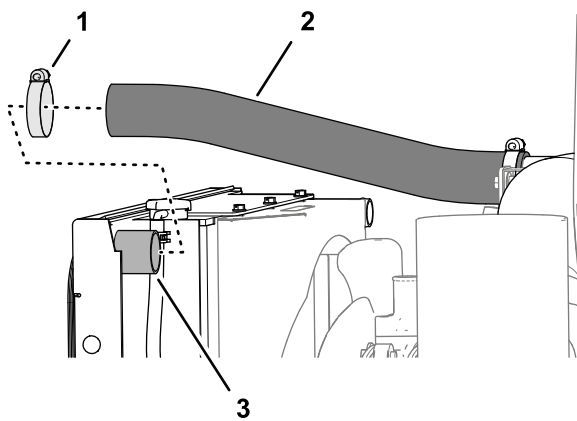


Фигура39

- |   |                        |
|---|------------------------|
| 1. Крепежен елемент за преливане на радиатора | 3. Маркуч – 8 x 254 мм |
| 2. Скоба за маркуча                           |                        |

## Сглобяване на всмукателния маркуч за въздух

- Сглобете свободния край на всмукателния маркуч за въздух над изхода в горната част на радиатора (Фигура40).



Фигура40

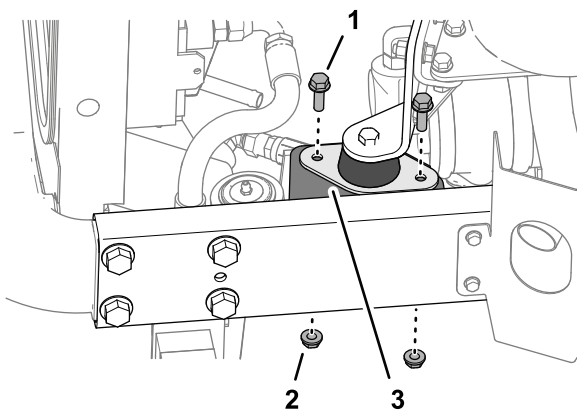
g268196

1. Скоба за маркуча
2. Всмукателен маркуч за въздух
3. Изход (радиатор)

2. Фиксирайте маркуча към изхода със скобата за маркуча (Фигура40), която сваляхте в 5 Сваляне на маркучите на радиатора (Страница 8).

## Сглобяване на скобата охладител-резервоар към екраните на вентилатора

1. От дясната страна на машината свалете 2 винта с фланцова глава (5/16 x 1 инча) и 2 назъбени фланцови гайки (5/16 инча), които фиксират монтажната стойка на двигателя към скобата на двигателя на рамката (Фигура41).



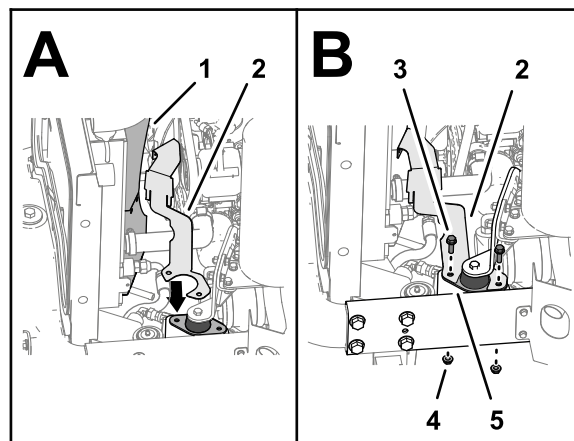
Фигура41

g267888

1. Винт с фланцова глава (5/16 x 1 инч)
2. Назъбена фланцова гайка (5/16 инча)
3. Монтажна стойка на двигателя

2. Подравнете отворите в скобата на резервоара на охладителя с отворите в горната и долната част на екраните на

вентилатора, и отворите в монтажната стойка на двигателя (Фигура42).

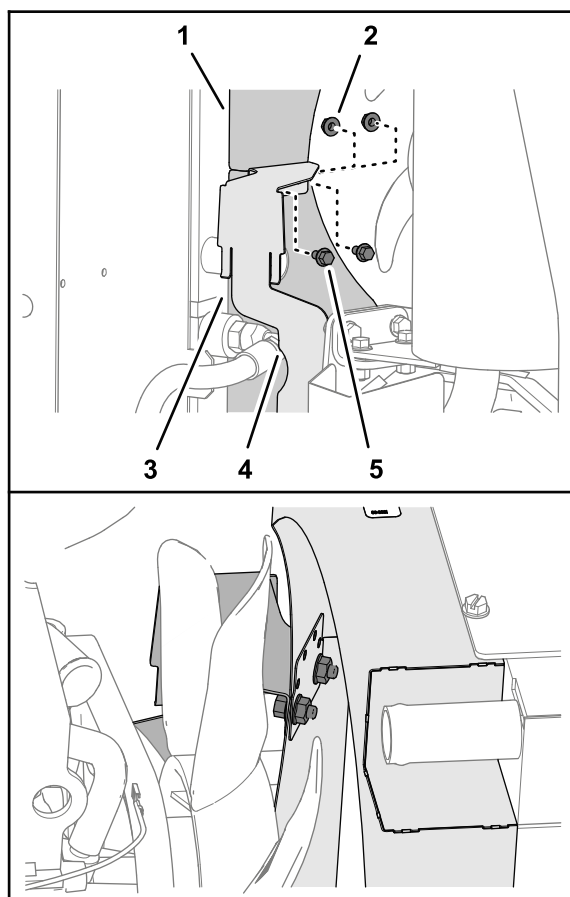


Фигура42

g267883

1. Горен екран на вентилатора
2. Скока на резервоар на охладителя
3. Винт с фланцова глава (5/16 x 1 инч)
4. Назъбена фланцова гайка (5/16 инча)
5. Монтажна стойка на двигателя

3. Сглобете без затягане скобата на резервоар на охладителя към монтажната стойка на двигателя (Фигура42) с 2 винта с фланцови глави (5/16 x 1 инч) и 2 назъбени фланцови гайки (5/16 инча), които сваляхте в стъпка 1.
4. Сглобете горния екран на вентилатора, долния екран на вентилатора и скобата на резервоара на охладителя (Фигура43) с 2 винта с фланцова глава (1/4 x 1/2 инча) и 2 назъбени фланцови гайки (1/4 инча).



Фигура43

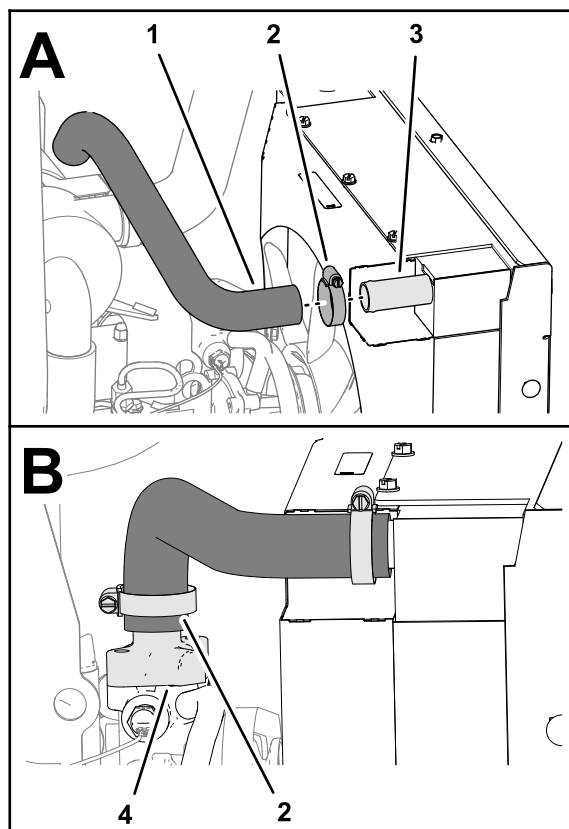
g267885

- |                                       |   |
|---------------------------------------|---|
| 1. Горен екран на вентилатора         | 4. Скока на резервоар на охладителя       |
| 2. Назъбена фланцова гайка (1/4 инча) | 5. Винт с фланцова глава (1/4 x 1/2 инча) |
| 3. Екран на дъното на вентилатора     |   |

5. Затегнете винтовете с фланцова глава (1/4 x 1/2 инча) и (5/16 x 1 инч) и назъбените фланцови гайки (1/4 инча) и (5/16 инча).

## Монтиране на горния маркуч на радиатора

1. Монтирайте без затягане горния маркуч на радиатора към входа на радиатора (Фигура44) със скобата на маркуча, която свалихте в [5 Сваляне на маркучите на радиатора \(Страница 8\)](#).



Фигура44

g268195

- |                              |                                    |
|------------------------------|------------------------------------|
| 1. Горен маркуч на радиатора | 3. Вход (радиатор)                 |
| 2. Скоба за маркуча          | 4. Корпус на термостата (двигател) |

2. Сглобете другия край на горния маркуч на радиатора към корпуса на термостата на двигателя (Фигура44) с другата скоба на маркуча, която свалихте в [5 Сваляне на маркучите на радиатора \(Страница 8\)](#).
3. Затегнете скобите на маркуча.

# 10

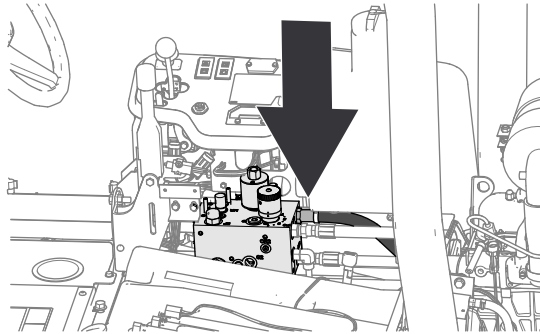
## Смяна на възвратния маркуч на охладителя за масло

Части, необходими за тази процедура:

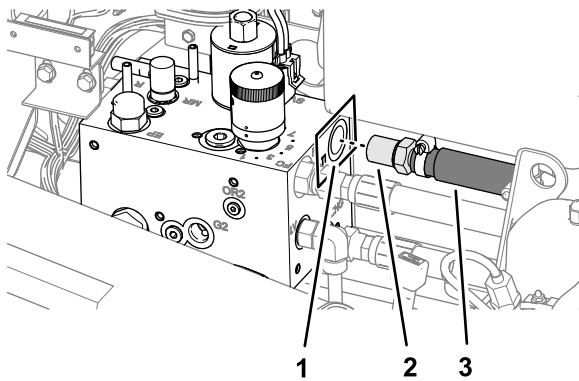
1	Маркуч – 90 см
1	Прав крепежен елемент с накрайник
2	Скоба за маркуча

### Сваляне на възвратния маркуч на охладителя за масло

1. При колектора на задвижването на барабана свалете правия крепежен елемент на възвратния маркуч на охладителя за масло от Т-образния порт на колектора (Фигура45).



g268052



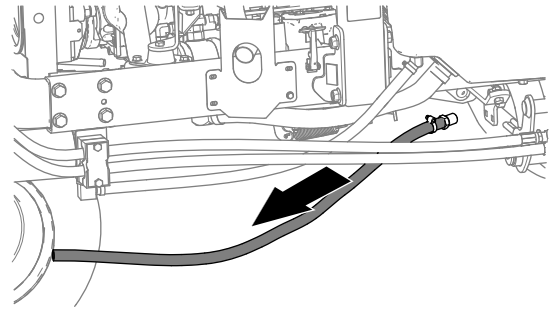
Фигура45

g268054

1. Т-образен порт (колектор на задвижването на барабана)
2. Прав крепежен елемент
3. Възвратен маркуч на охладителя за масло

2. Сваляте възвратния маркуч на охладителя за масло от машината (Фигура46).

Изхвърлете възвратния маркуч на охладителя за масло.

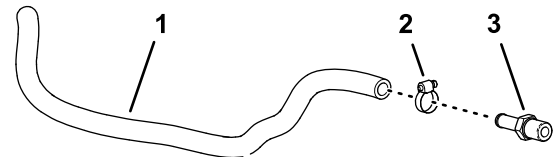


Фигура46

g268053

### Подготовка на възвратния маркуч на охладителя за масло

Сглобете маркуча 90 см към правия крепежен елемент с накрайник и го фиксирайте маркуча със скоба за маркуч (Фигура47).



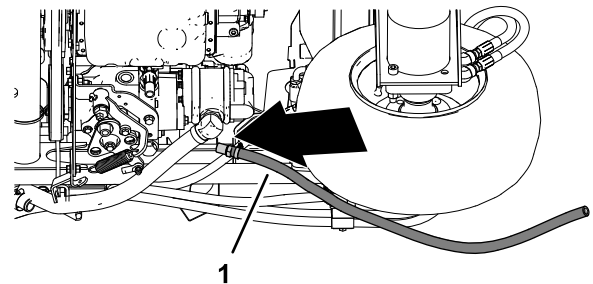
Фигура47

g268127

1. Маркуч – 90 см
2. Скоба за маркуча
3. Прав крепежен елемент с накрайник

### Инсталиране на възвратния маркуч на охладителя за масло

1. В долната част на машината подравнете възвратния маркуч на охладителя за масло с канала на правата рамка, както е показано на Фигура48.



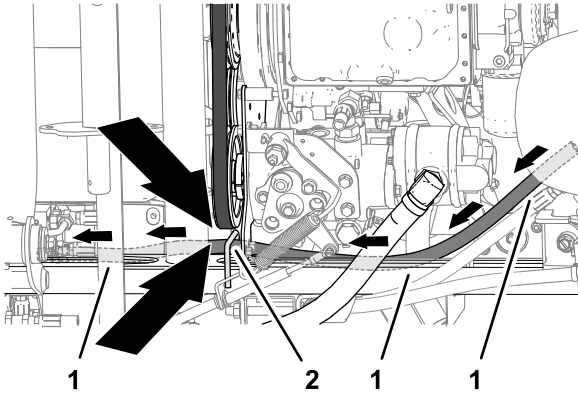
Фигура48

g268128

1. Възвратен маркуч на охладителя за масло

2. Маршрутизирате маркуча по дължината на канала на рамката към контролната конзола (Фигура49).

**Важно:** Уверете се, че маркучът минава през предпазителя за маркуч, заварен към рамката на канала.

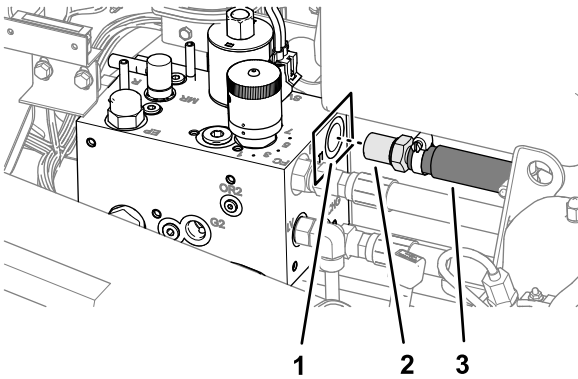


Фигура49

g268129

1. Възвратен маркуч на охладителя за масло
2. Предпазител на маркуча

3. Монтирайте правия крепежен елемент с крайник към маркуча в Т-образния порт на колектора на задвижването на барабана (Фигура50).

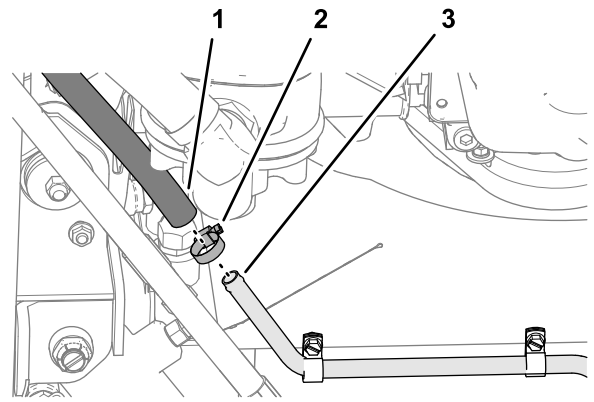


Фигура50

g268054

1. Т-образен порт (колектор на задвижването на барабана)
2. Прав крепежен елемент
3. Възвратен маркуч на охладителя за масло

4. Сглобете свободния край на възвратния маркуч на охладителя за масло и фиксирайте входната тръба за масло и фиксирайте маркуча със скоба за маркуч (Фигура51).



Фигура51

g268126

1. Възвратен маркуч на охладителя за масло
2. Скоба за маркуча
3. Входна тръба за масло

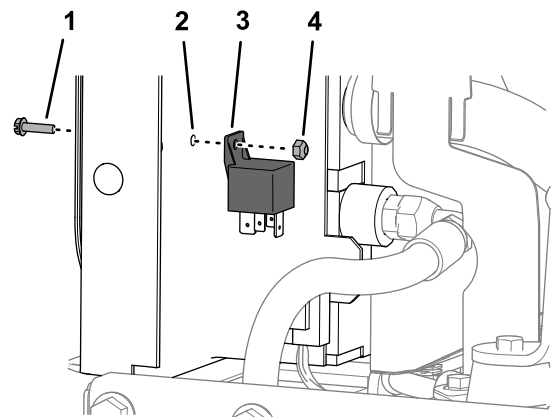
# 11

## Сглобяване на релето за подгриваща свещ

Не са необходими части

### Процедура

Сглобете релето за подгриваща свещ към радиатора с винта с фланцова глава (№10 x 3/4 инча) и контрагайката (№10), която свалихте в [Демонтиране на радиатора \(Страница 11\)](#).



Фигура52

g268197

1. Винт с фланцова глава (№10 x 3/4 инча)
2. Радиатор
3. Реле за подгриваща свещ
4. Контрагайка (№10)

# 12

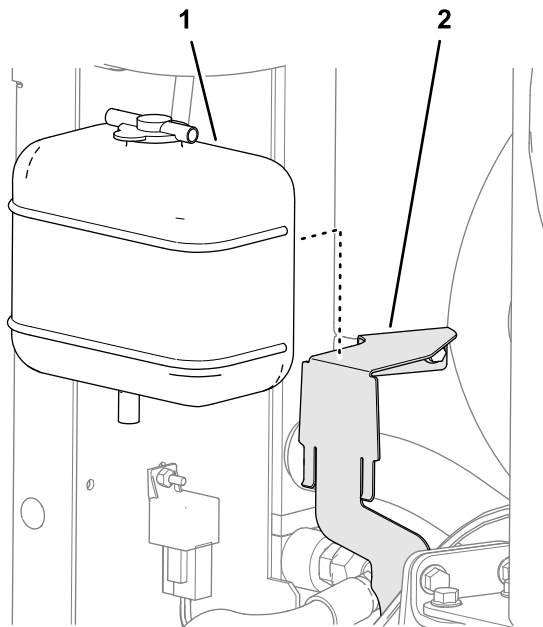
## Монтиране на резервоара за охлаждаща течност

Части, необходими за тази процедура:

1	Скоба за малък маркуч
---	-----------------------

### Процедура

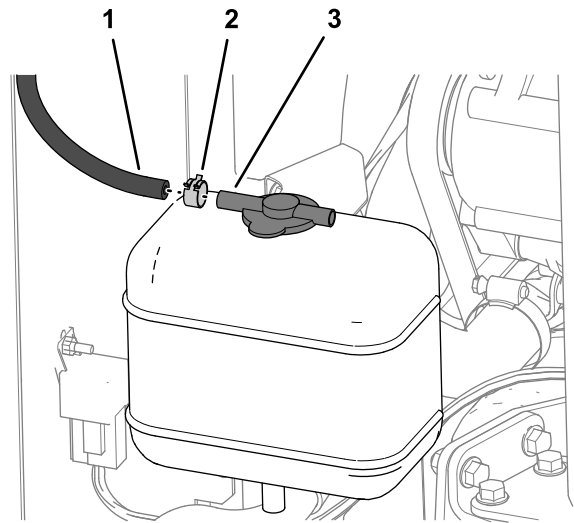
1. Сглобете резервоара за охлаждаща течност към скобата на резервоара за охлаждаща течност, както е показано на [Фигура53](#).



Фигура53

g268231

1. Резервоар за охлаждаща течност
  2. Скока на резервоар на охладителя
- 
2. Сглобете маркуча – 8 x 254 мм към дългия накрайник за маркуча на капака за резервоара за охлаждаща течност с малка скоба за маркуч ([Фигура54](#)).



g268232

Фигура54

1. Маркуч – 8 x 254 мм
2. Скоба за малък маркуч
3. Дълъг накрайник за маркуч (капак – резервоар за охлаждаща течност)

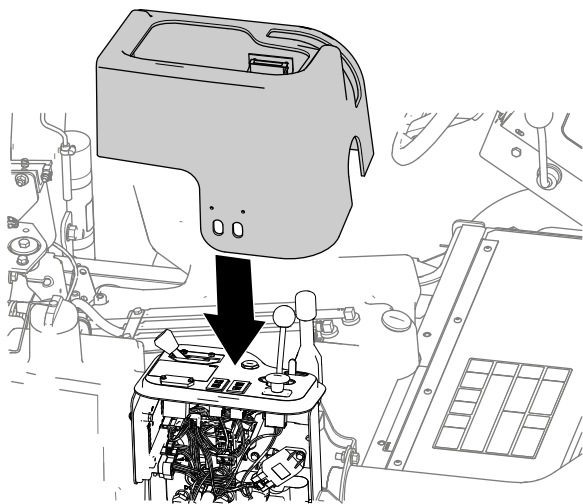
# 13

## Монтиране на капака на конзолата и седалката на оператора

Не са необходими части

### Монтиране на капака на конзолата

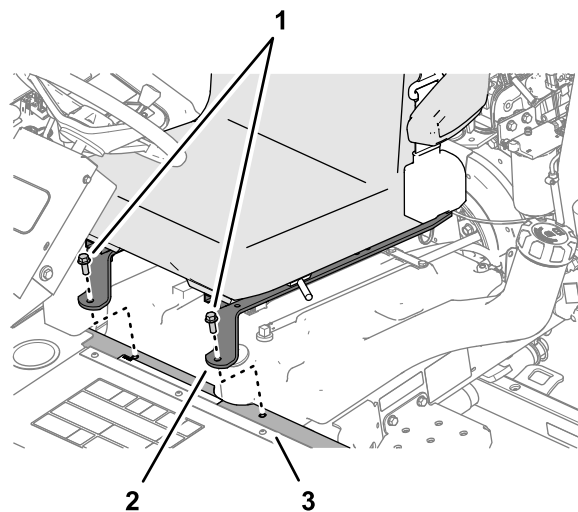
1. Подравнете капака на конзолата над конзолата за управление и свалете капака ([Фигура54](#)).



Фигура55

g268233

2. Уверете се, че магнитните ключалки на конзолата захващат капака.



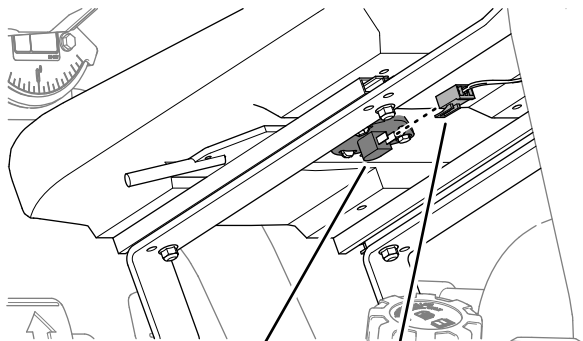
Фигура57

g267309

1. Болтове с фланцова глава
2. Ремък на седалката
3. Канал в опората

## Монтиране на седалката на оператора

1. Подравнете седалката на оператора над горивния резервоар и наклонете седалката за достъп до долната част.
2. Свържете конектора с 2 гнезда към клемите за превключвателя в седалката (Фигура56).

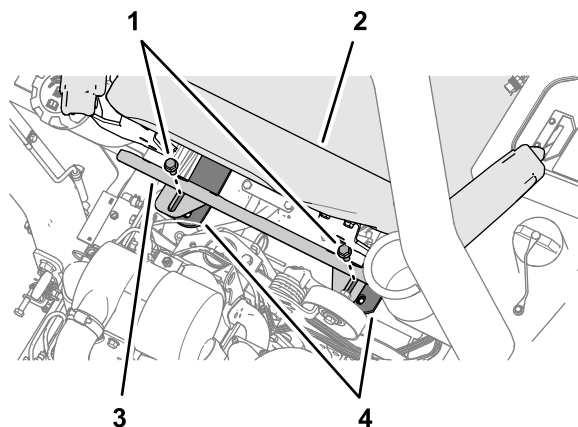


Фигура56

g267308

1. Превключвател в седалката
2. Конектор с 2 гнезда (кабелен сноп за машината)

3. Наведете седалката надолу и подравнете предните отвори в ремъците на седалката с отворите в канала на опората (Фигура57).



Фигура58

g267310

1. Болтове с фланцова глава
2. Седалка
3. Топлинен предпазител
4. Ремъци на седалката

6. Фиксирайте топлинния предпазител и ремъците на седалката към напречната тръба с 2 винта с глава за ключ на фланеца, които свалихте в [Отстраняване на седалката на оператора](#) (Страница 4).



# 14

## Добавяне на охлаждаща и хидравлична течност

Не са необходими части

### Процедура

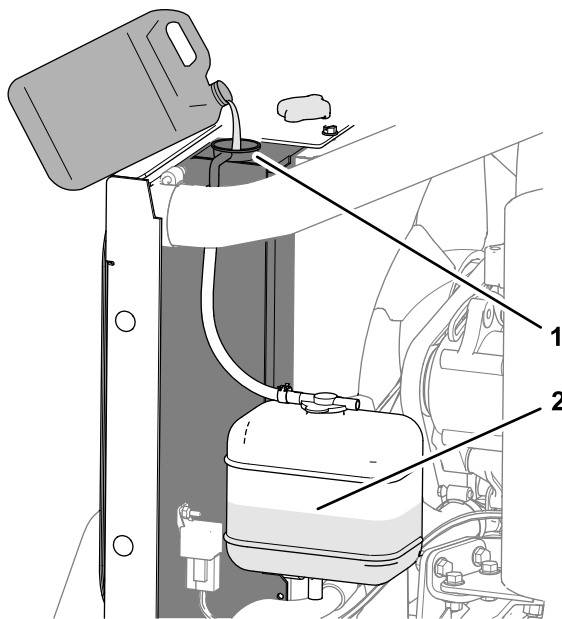
**Спецификация на охлаждащата течност:**  
разтвор 50/50 на вода и постоянен антифриз от етиленгликол

**Капацитет за охлаждаща течност:** 6,15 л

**Спецификация на хидравличната течност:**  
вижте ръководството за оператора за Вашата машина.

**Количество на хидравличната течност:** до 3,78 литра

1. Свалете капачката на радиатора и бавно добавете посочената охлаждаща течност, докато радиаторът се напълни (Фигура59).



Фигура59

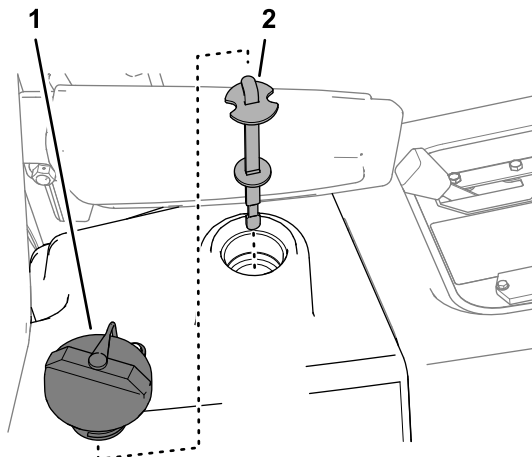
g268302

1. Радиатор (пълнен с охлаждаща течност)
2. Резервоар за охлаждаща течност (½ пълен с охлаждаща течност)

2. Поставете капачката на радиатора (Фигура59).
3. Свалете капачката от резервоара за охлаждаща течност и добавете посочената

охлаждаща течност, докато резервоарът се запълни до 1/2 (Фигура59).

4. Поставете капачката на резервоар за охлаждаща течност (Фигура59).
5. Проверете нивото на течността в хидравличния резервоар (Фигура60) и добавете течност, ако е необходимо; вижте процедурата „Проверка на хидравличната система“ в ръководството за оператора на Вашата машина.



Фигура60

g268303

1. Капачка на резервоара за хидравлична течност
2. Маслоизмерителна пръчка

6. Стартирайте двигателя, оставете двигателя да се загрее и проверете за течове на охлаждащата и хидравличната течност.  
Отстранете всички течове.
7. Изключете двигателя и извадете ключа.

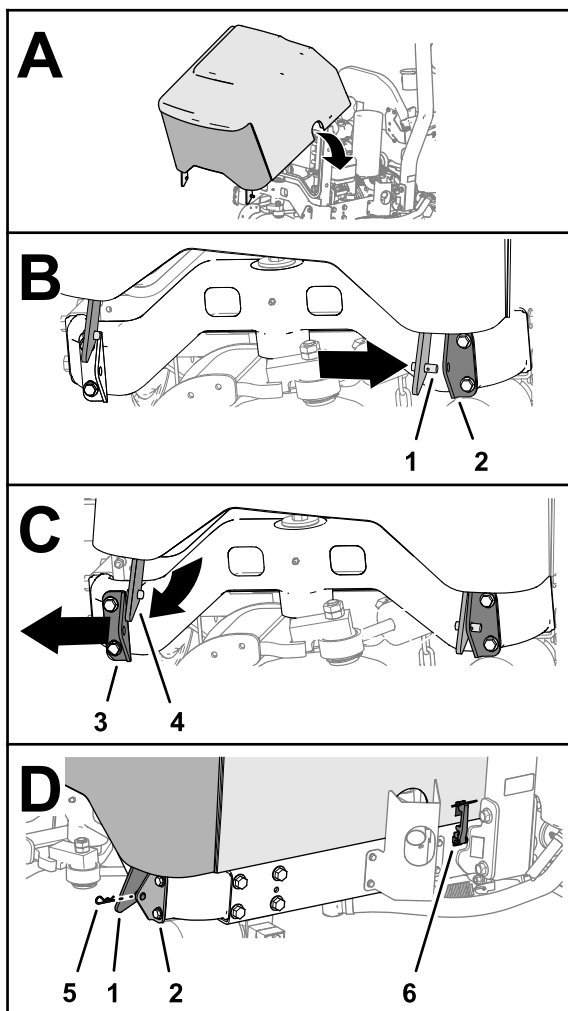
# 15

## Монтиране на капака на двигателя

Не са необходими части

### Процедура

1. Подравнете капака над двигателя (Фигура61).



g268247

**Фигура61**

- |  |                                       |
|--|---------------------------------------|
| 1. Дясна скоба с шарнирна ос на капака | 4. Лява скоба с шарнирна ос на капака |
| 2. Дясна опора на капака               | 5. Шплент                             |
| 3. Лява опора на капака                | 6. Ключалка                           |

2. Поставете щифта на дясната скоба с шарнирна ос на капака в отвора в дясната опора на капака и преместете капака надясно (Фигура61).
3. Подравнете щифта на лявата скоба с шарнирна ос на капака в отвора в лявата опора на капака и преместете капака наляво (Фигура61).
4. Монтирайте шплента в щифта на дясната скоба с шарнирна ос на капака (Фигура61).
5. Закрепете капака на двигателя с 2 фиксатора (Фигура61).

**Бележки:**



**Count on it.**