



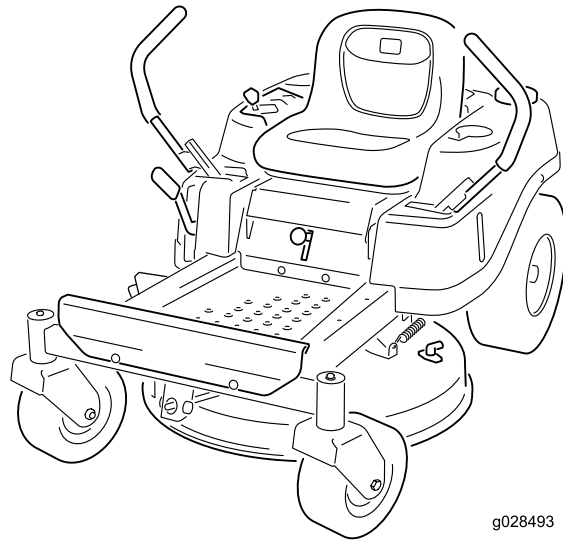
Count on it.

Brakerhåndbok

TimeCutter® ZS 3200S- eller ZS 4200S-plentraktor

Modellnr. 74682—Serienr. 40000000 og oppover

Modellnr. 74684—Serienr. 40000000 og oppover



g028493



Dette produktet er i samsvar med alle relevante europeiske direktiver. Se eget samsvarserklærings skjema for produktet for detaljert informasjon.

Brutto- eller nettoment: Motorens brutto- eller nettoment ble beregnet i laboratorium av motorprodusenten i overensstemmelse med Society of Automotive Engineers (SAE) J1940 eller J2723. Når gresslippere i denne klassen er konfigurert til å overholde sikkerhets-, utslipps- og driftskrav, vil det faktiske dreiemomentet være betydelig lavere. Se motorprodusentens informasjon som følger med maskinen.

Gå til www.Toro.com for å se spesifikasjonene for din modell.

Viktig: Hvis du bruker en maskin med Toro-motor på et sted høyere enn 1500 m over havet i en lengre periode, må du sikre at høydesettet er montert, slik at motoren oppfyller CARB/EPA-utslippskrav. Høydesettet øker motorens ytelse og forhindrer tennpluggavleiring, startvansker og økt utslipp. Når du har montert settet, fest høydemerket ved siden av seriemerket på maskinen. Kontakt en autorisert Toro-serviceforhandler for å skaffe riktig høydesett og høydemerke for maskinen. For å finne en forhandler nær deg, gå til vårt nettsted på www.Toro.com, eller ta kontakt med Toros kundepleieavdeling på nummeret som er oppført i erklæringen om utslippskontrollgaranti.

Fjern settet fra motoren, og gjenoppsett motoren til sin opprinnelige fabrikkkonfigurasjon når du kjører motoren ved høyder lavere enn 1500 m. Ikke bruk en motor som har blitt konvertert for bruk i høytliggende områder i lavtliggende områder, da dette kan overopphete og skade motoren.

Hvis du er usikker på om maskinen har blitt konvertert til bruk i høytliggende områder, ser du etter følgende merke.

NOTE: THE ENGINE ON THIS PRODUCT HAS BEEN MODIFIED FOR USE AT ABOVE 5,000 FEET ELEVATION. IF USING BELOW 5,000 FEET, IT MUST BE REVISED BACK TO ORIGINAL SPECIFICATIONS.

127-9363

decal127-9363

Innledning

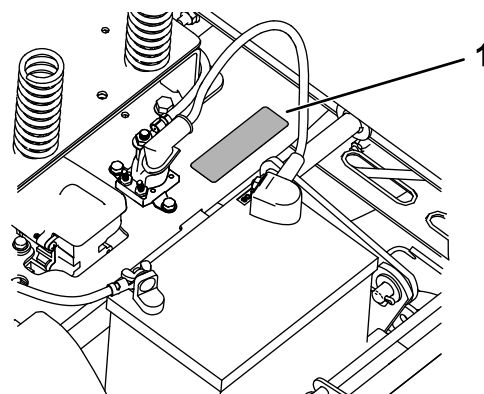
Denne plenraktoren med roterende knivblader er beregnet på bruk av private boligeiere på private eiendommer. Den er hovedsakelig beregnet på å klippe gress på godt vedlikeholdte plener.

Les denne håndboken nøye, slik at du lærer å bruke og vedlikeholde produktet på riktig måte og unngår person- eller produktskade. Du har ansvar for å bruke produktet på en riktig og sikker måte.

Gå til www.Toro.com for materialer for produktsikkerhet og opplæring i bruk, og informasjon om tilbehør, hjelp til å finne en forhandler eller for å registrere produktet ditt.

Hvis maskinen må repareres eller du trenger originale Toro-deler eller mer informasjon, kan du kontakte et autorisert forhandlerverksted eller Toros kundeserviceavdeling. Ha modell- og serienummer for hånden når du tar kontakt. **Figur 1** identifiserer plasseringen av modell- og serienummer på produktet. Skriv inn numrene i tilhørende felt.

Viktig: Du kan skanne QR-koden på serienummermerket (hvis det finnes) med den mobile enheten for å få tilgang til garantien, deler og annen produktinformasjon.



g266235

Figur 1
Under settet

1. Plassering av modell- og serienummer

Noter produktets modell- og serienummer nedenfor:

Modellnr. _____

Serienr. _____

I tillegg brukes to ord for å utheve informasjon. **Viktig** gjør oppmerksom på spesiell mekanisk informasjon og **Obs** henviser til generell informasjon som er verdt å huske.

Innhold

Sikkerhet	4
Sikkerhetsvarselssymbol	4
Generell sikkerhet	4
Hellingsindikator	5
Sikkerhets- og instruksjonsmerker	6
Oversikt over produktet	11
Kontroller	11
Før bruk	13
Sikkerhet før bruk	13
Før start	13
Drivstoffsikkerhet	14
Fylle drivstoff	15
Utføre daglig vedlikehold	15
Kjøre inn et nytt kjøretøy	15
Bruke sikkerhetssperresystemet	16
Justere setet	16
Justere bevegelseskontrollspakene	16
Konvertere til sideutslipp	17
Under bruk	19
Sikkerhet under drift	19
Bruke gressklipperens knivkontrollbryter (kraftuttak)	21
Bruke gassen	22
Starte motoren	22
Slå av motoren	22
Bruke bevegelseskontrollspakene	23
Kjøre maskinen	23
Bruke sideutslipp	24
Justere klippehøyden	25
Justere antiskalperingsvalsene	25
Brukstips	26
Etter bruk	27
Sikkerhet etter bruk	27
Skyve maskinen for hånd	29
Vedlikehold	30
Anbefalt vedlikeholdsplan	30
Sikkerhet ved vedlikehold	30
Forberedelse for vedlikehold	32
Heve setet	32
Frigjøre klippeenhetsforhenget	32
Smøring	32
Smøre lagrene	32
Vedlikehold av motor	33
Motorsikkerhet	33
Overhale lufttrensere	33
Kontrollere motoroljen	34
Overhale tennpluggen	36
Rengjøre viftehuset	37
Vedlikehold av drivstoffsystem	37
Skifte ut drivstoffilteret i tanken	37

Vedlikehold av elektrisk system	38
Sikkerhet for elektrisk system	38
Vedlikeholde batteriet	38
Vedlikeholde sikringene	40
Vedlikehold av drivsystem	40
Sjekk trykket i dekkene	40
Frigjøre den elektriske bremsen	41
Vedlikehold av remmer	41
Kontrollere remmene	41
Skifte klipperremmen	41
Vedlikehold av klippeenheten	43
Knivsikkerhet	43
Overhale gressklipperknivene	43
Rette opp klippeenheten	45
Demontere klippeenheten	47
Montere klippeenheten	48
Skifte gressavlederen	48
Rengjøring	50
Vaske klippeenhetens underside	50
Avhending av avfall	50
Lagring	51
Lagringssikkerhet	51
Rengjøring og lagring	51
Lagre batteriet	52
Feilsøking	53
Skjemaer	55

Sikkerhet

Denne maskinen har blitt designet i henhold til EN ISO-standard 5395:2013.

Sikkerhetsvarselssymbol

Denne sikkerhetsvarselssymbol (Figur 3) brukes både i denne håndboken og på maskinen for å identifisere viktige sikkerhetsmeldinger som må følges for å unngå ulykker.

Dette symbolet betyr: **OBS! VÆR OPPMERKSOM! DIN EGEN SIKKERHET ER INVOLVERT!**



g000502

Figur 3
Sikkerhetsvarselssymbol

Varselsymboler vises over informasjon som varsler deg om utrygge handlinger eller situasjoner og etterfølges av ordet **FARE**, **ADVARSEL** eller **FORSIKTIG**.

FARE: Indikerer en farlig situasjon som, hvis den ikke unngås, **vil** resultere i dødsfall eller alvorlig personskade.

ADVARSEL: Angir en potensielt farlig situasjon som, hvis den ikke unngås, **kan** resultere i dødsfall eller alvorlig personskade.

FORSIKTIG: Angir en potensielt farlig situasjon som, hvis den ikke unngås, **kan** resultere i mindre eller moderat skade.

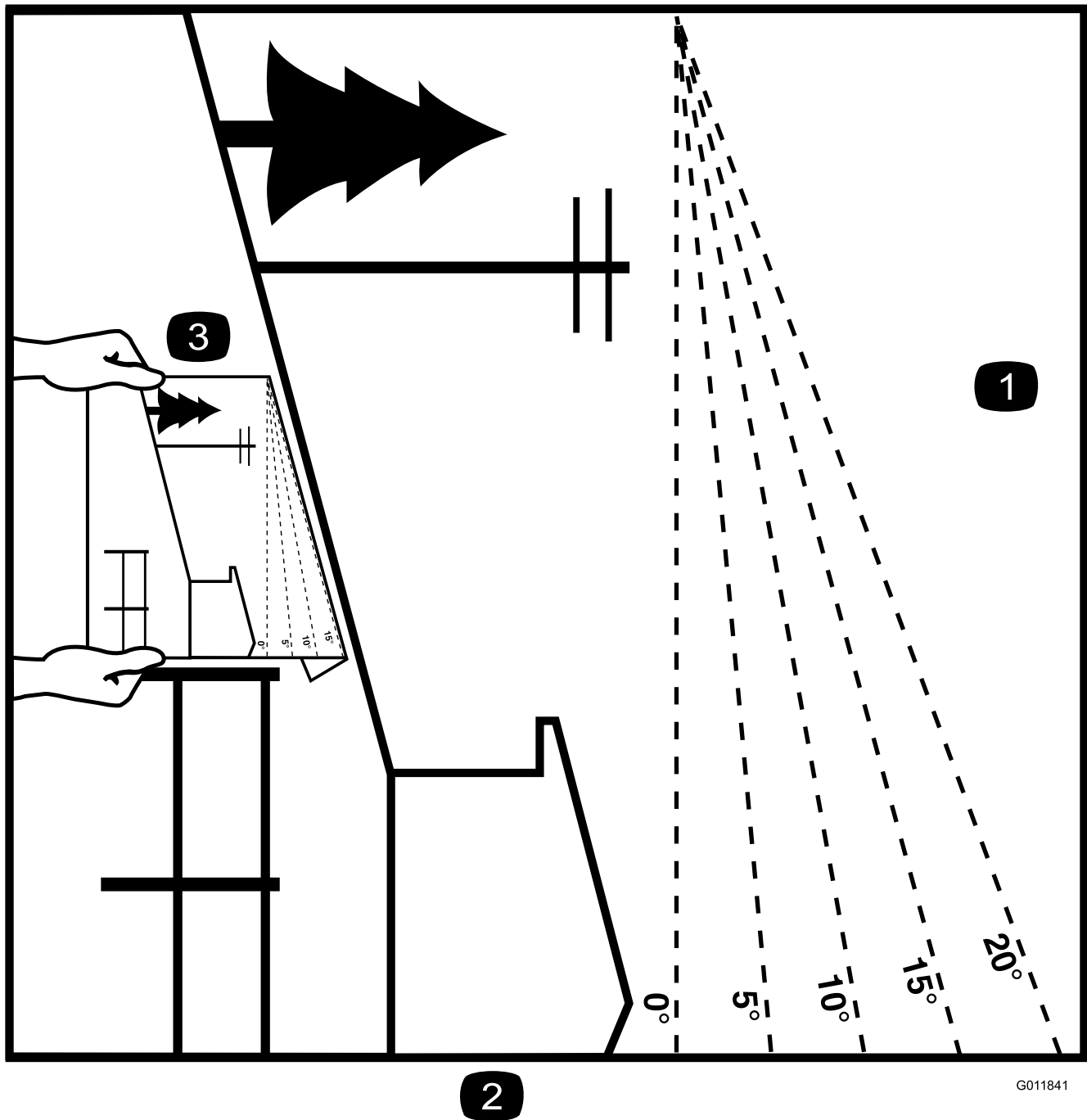
Denne brukerhåndboken bruker i tillegg to ord til for å uthve informasjon. **Viktig** gjør oppmerksom på spesiell mekanisk informasjon og **Merk** henviser til generell informasjon som er verdt å huske.

Generell sikkerhet

Denne maskinen kan amputere hender og føtter og slynge gjenstander opp i luften. Toro har konstruert og testet denne gressklipperen for at den skal være rimelig sikker å bruke. Hvis du unnlater å følge sikkerhetsinstruksjonene, kan dette imidlertid føre til personskader eller dødsfall.

- Les, forstå og følg alle instruksjoner og advarsler i brukerhåndboken og annet opplæringsmaterieell, på maskinen, motoren og tilbehør. Alle operatører og mekanikere skal være opplært. Dersom fører eller mekaniker ikke forstår språket i denne bruksanvisningen, er det eierens ansvar å forklare dem dens innhold. Andre språk kan være tilgjengelig på nettstedet vårt.
- Kun opplærte, ansvarlige og fysisk og mentalt egnede operatører som er kjent med sikker bruk, førerkontrollene, og sikkerhetsmerker og instruksjonene, skal bruke maskinen. Ikke la barn eller personer som ikke er opplært kjøre eller utføre vedlikehold på utstyret. Det kan hende at lokale forskrifter setter en aldersgrense for bruk av denne gressklipperen.
- Maskinen må ikke brukes ved kanter grøfter, voller, vann eller andre farer, eller i skråninger på mer enn 15 grader.
- Hold hender og føtter borte fra roterende deler på maskinen.
- Maskinen må ikke brukes hvis verneplater, skydd eller deksler er defekte. Sikkerhetsvern, skydd, brytere og andre anordninger må alltid være på plass og i korrekt fungerende stand.
- Stopp maskinen, slå av motoren og ta ut nøkkelen før du utfører service, fyller drivstoff på eller fjerner materiale fra maskinen.

Hellingsindikator



Figur 4

Du kan kopiere denne siden for personlig bruk.

1. Den maksimale skråningen maskinen kan brukes sikkert i, er **15 grader**. Bruk skråningsdiagrammet til å avgjøre skråningen for bakker før bruk av maskinen. **Maskinen må ikke brukes i bakker som har en skråning på mer enn 15 grader.** Brett langs linjene for å matche den anbefalte skråningen.
2. Juster denne kanten med en vertikal overflate (tre, bygning, gjerdestolpe osv).
3. Eksempel på sammenlikning av skråning med brettet kant

Sikkerhets- og instruksjonsmerker



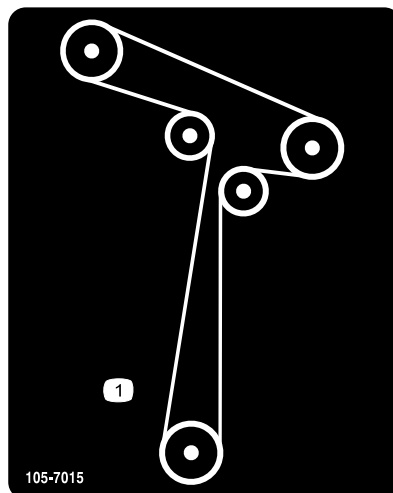
Sikkerhetsmerker og instruksjoner er lett synlige for føreren og er plassert i nærheten av alle områder som representerer en potensiell fare. Bytt ut alle merker som er ødelagte eller mangler.



Batterisymboler

Noen av eller alle disse symbolene finnes på ditt batteri.

- | | |
|---------------------------------------|---|
| 1. Eksplosjonsfare | 6. Hold andre på trygg avstand fra batteriet. |
| 2. Ingen bål, åpne flammer eller røyk | 7. Bruk vernebriller – eksplosive gasser kan påføre deg blindhet og andre skader. |
| 3. Kaustisk væske/fare for brannså | 8. Batterisyre kan forårsake blindhet og alvorlige brannskader. |
| 4. Bruk vernebriller. | 9. Skyll straks øynene med vann og søk legehjelp. |
| 5. Les <i>Brukerhåndboken</i> . | 10. Inneholder bly – må ikke kastes |

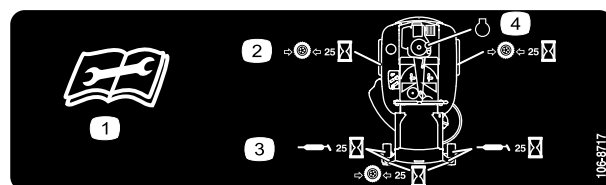


105-7015

decal105-7015

For modeller med klippeenheter på 107 cm

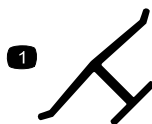
1. Remføring



106-8717

decal106-8717

1. Les instruksene før du utfører service eller vedlikehold.
2. Kontroller trykket i dekkene hver 25. driftstime.
3. Påfør smøring etter hver 25. driftstime.
4. Motor



decaloemmarkt

Produsentens merke

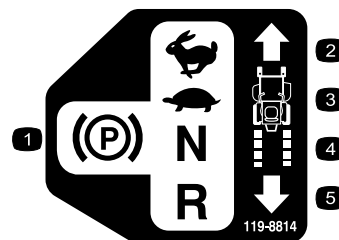
1. Angir om kniven er identifisert som en del fra den originale maskinprodusenten.



decal93-7009

93-7009

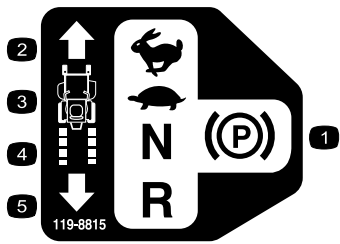
1. Advarsel – ikke bruk gressklipperen med avlederen oppe eller fjernet. Hold avlederen på plass.
2. Fare for å kutte hender og føtter i kniven – hold trygg avstand fra bevegelige deler.



119-8814

decal119-8814

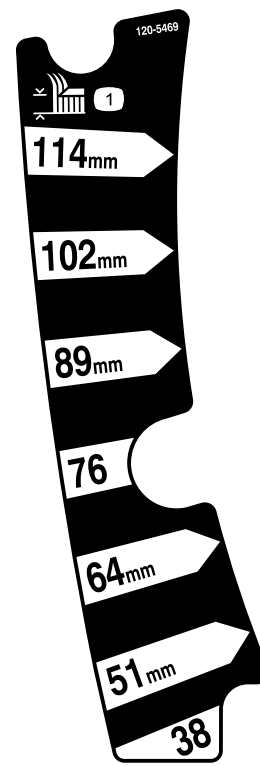
- | | |
|--------------------------|-----------|
| 1. Parkeringsstillingen. | 4. Fri |
| 2. Hurtig | 5. Revers |
| 3. Sakte | |



119-8815

decal119-8815

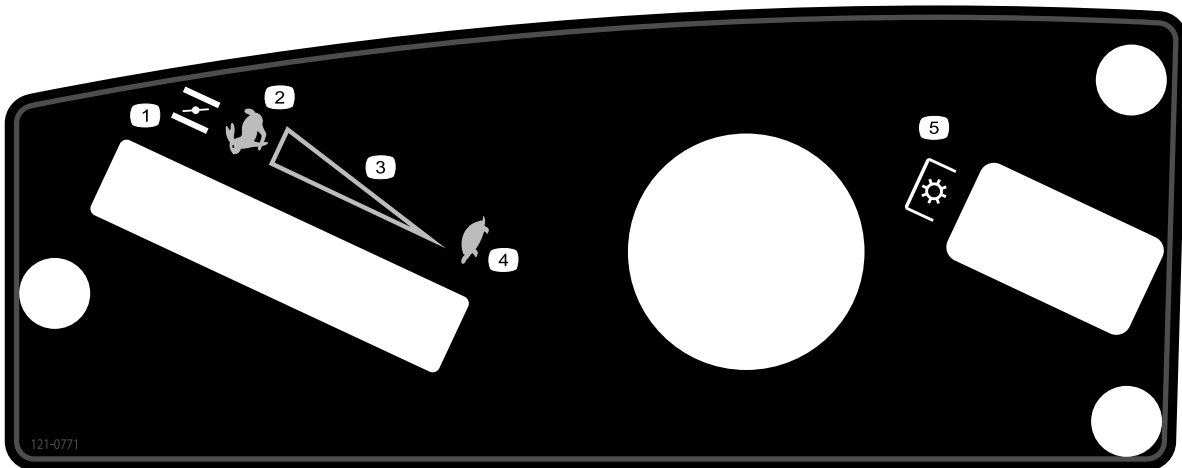
- | | |
|--------------------------|-----------|
| 1. Parkeringsstillingen. | 4. Fri |
| 2. Hurtig | 5. Revers |
| 3. Sakte | |



120-5469

decal120-5469

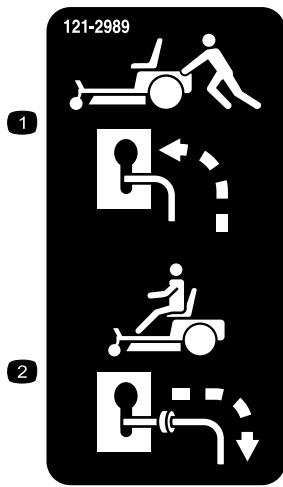
1. Klippehøyde-



121-0771

decal121-0771

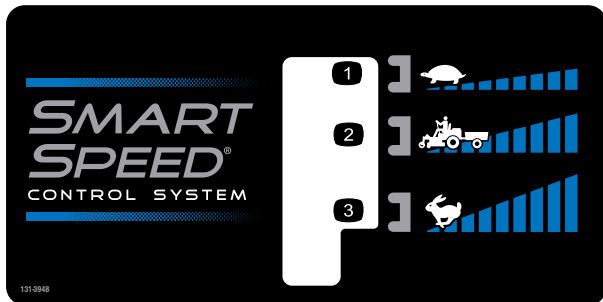
- | | |
|--|---|
| 1. Choke | 4. SAKTE-stilling |
| 2. HURTIG stilling | 5. Kraftuttak (PTO), knivkontrollbryter |
| 3. Kontinuerlig regulerbar innstilling | |



121-2989

decal121-2989b

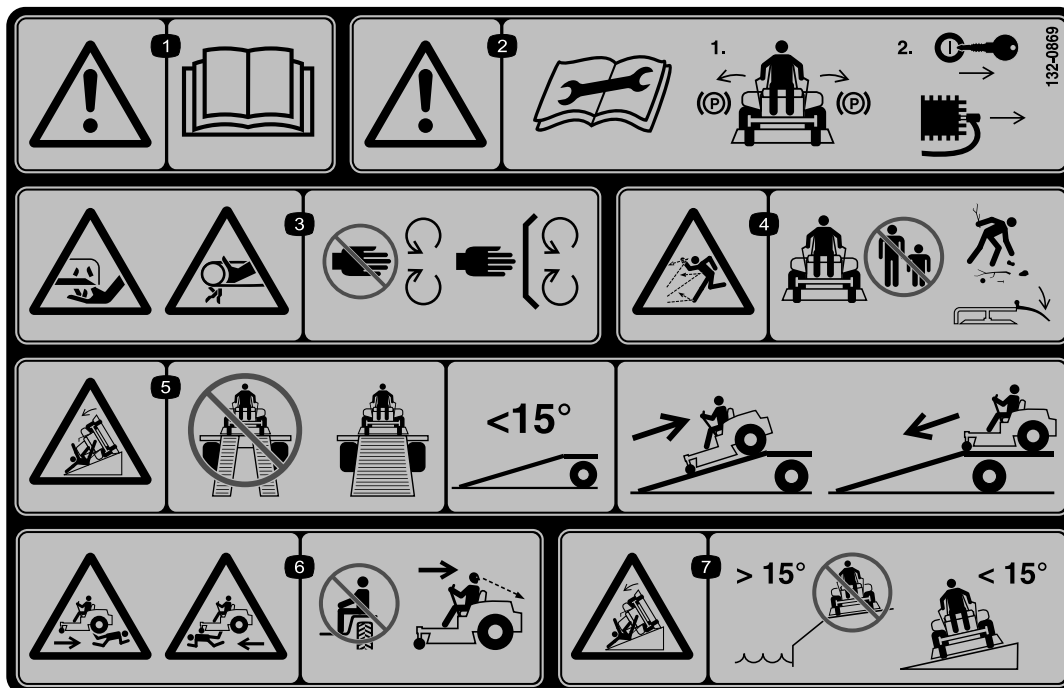
1. Omløpsspak, spakstilling for å skyve maskinen
2. Omløpsspak, spakstilling for å bruke maskinen



131-3948

decal131-3948

1. Sakte
2. Tauing
3. Hurtig

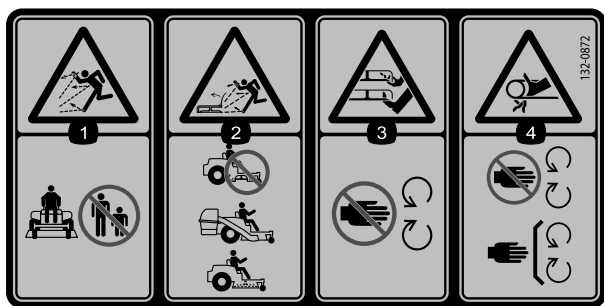


132-0869

decal132-0869

Merk: Denne maskinen samsvarer med bransjestandard for stabilitet i statiske side- og langsgående tester med maks. anbefalt skråning som er angitt på merket. Les instruksjonene for bruk av maskinen i skråninger og under forholdene hvor du har tenkt å bruke maskinen i *brugerhåndboken*, for å avgjøre om du kan bruke maskinen under forholdene på dagen og stedet. Endringer i terreng kan føre til endringer ved bruk av maskinen i skråninger. Hvis det lar seg gjøre, hold klippeenhetene senket til bakken mens du bruker maskinen i skråninger. Hvis du hever klippeenhetene mens du kjører i skråninger, kan det føre til at maskinen blir ustabil.

1. Advarsel – les *Brugerhåndboken*.
2. Advarsel – før vedlikehold, sett på parkeringsbremsen, ta ut nøkkelen og tennpluggforbindelsen.
3. Fare for å kutte hender, gressklipperkniv, fare for å klemme hender, rem – hold trygg avstand fra bevegelige deler og hold alle skydd og vern på plass.
4. Fare for at gjenstander slynges gjennom luften – hold andre på avstand fra maskinen, fjern avfall fra området før du klipper, hold deflektorskyddet nede.
5. Fare for å velte på rampen – når du laster maskinen på en tilhenger, må du unngå bruk av dobbeltrapper. Bruk alltid en enkel rampe som er bred nok for maskinen og har en vinkel på mindre enn 15 grader. Rygg opp på rampen og kjør fremover av den.
6. Fare for legemsskader – ingen passasjerer tillatt. Se bak deg når du rygger.
7. Velfefare i skråninger – ikke bruk i bakker nær vann, ikke bruk i bakker med skråning på mer enn 15 grader.



decal132-0872

132-0872

1. Fare for at gjenstander slynges gjennom luften – hold andre på avstand fra maskinen.
2. Fare for at gjenstander slynges gjennom luften, hevet skjerm – ikke bruk maskinen med en åpen klippeenhet. Bruk en oppsamler eller en skjerm.
3. Amputeringsfare for hånd eller fot – hold hender og føtter unna bevegelige deler.
4. Viklingsfare – hold deg borte fra bevegelige deler, behold alle skydd og verneplater på plass.

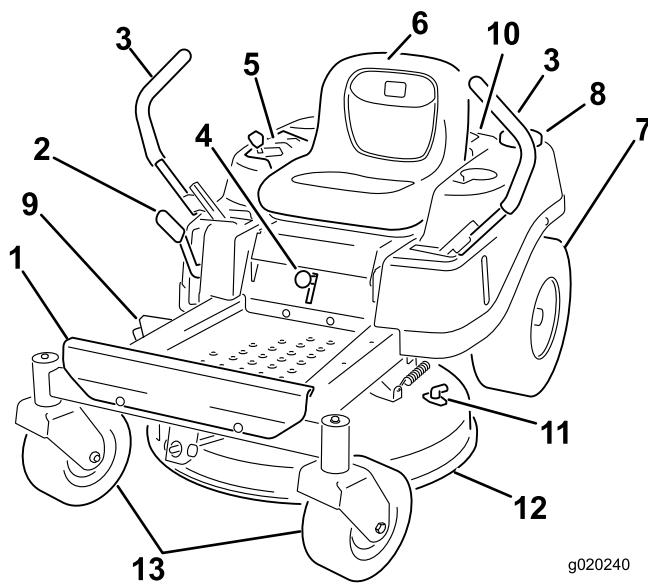


decal138-2456

138-2456

1. Les *brugerhåndboken*.
2. Parker maskinen på en jevn flate når drivstofftanken fylles.
3. Ikke fyll for mye i drivstofftanken.

Oversikt over produktet



g020240

g020240

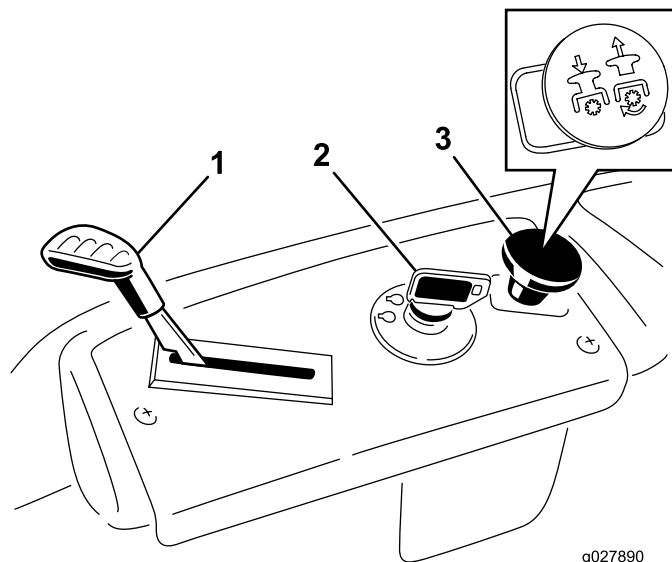
Figur 5

- | | | | |
|---------------------------|----------------------|-----------------------|----------------------|
| 1. Fotstøtte | 5. Kontrollpanel | 9. Avleder | 13. Fremre styrehjul |
| 2. Klippehøydespak | 6. Førersete | 10. Motor | |
| 3. Bevegelseskontrollspak | 7. Bakre drivhjul | 11. Vanninntaksnippel | |
| 4. Smart Speed™-spake | 8. Drivstofftanklokk | 12. Klippeenhet | |

Kontroller

Gjør deg kjent med alle kontroller før du starter motoren og bruker maskinen.

Kontrollpanel



g027890

g027890

Figur 6
Kontrollpanel

- | | |
|------------------------|------------------------------------|
| 1. Gass-/chokekontroll | 3. Knivkontrollbryter (kraftuttak) |
| 2. Nøkkelplyter | |

Nøkkelbryter

Tenningsbryteren som brukes til å starte og stoppe motoren, har tre stillinger: AV, KJØR og START. Se [Starte motoren \(side 22\)](#).

Gass-/chokekontroll

Gass- og chokekontrollene er kombinert i én kontrollspak. Gassen kontrollerer motorhastigheten, og den har en kontinuerlig variabel innstilling fra SAKTE til HURTIG ([Figur 6](#)).

Knivkontrollbryter (kraftoverføring)

Knivkontrollbryteren, representert av et kraftoverføringssymbol (PTO), aktiverer og deaktiverer strømmen til knivbladene ([Figur 6](#)).

Bevegelseskontrollspaker

Bruk bevegelseskontrollspakene til å kjøre maskinen fremover, rygge og svinge i alle retninger ([Figur 5](#)).

Parkeringsstilling

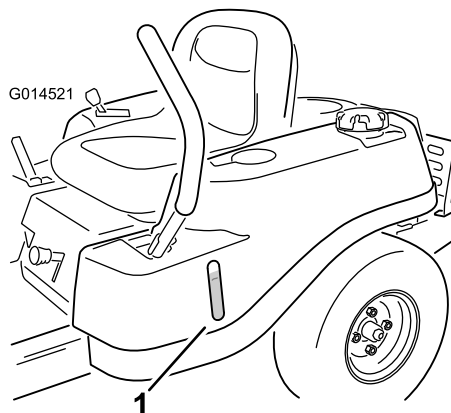
Flytt bevegelseskontrollspakene utover fra midten til PARKERINGSINNSTILLING når du forlater maskinen ([Figur 23](#)). Sett alltid bevegelseskontrollspakene i PARKERINGSSTILLINGEN når du stanser maskinen eller lar den stå uten tilsyn.

Spaken i Smart Speed™-kontrollsystemet

Spaken i Smart Speed™-kontrollsystemet, som befinner seg under driftsposisjon, gir deg valget mellom tre hastigheter å kjøre maskinen i – trimme, taue og klippe ([Figur 26](#)).

Drivstoffluke for å sjekke tank

Du kan bruke drivstoffluken, plassert på venstre side, til å sjekke hvor mye drivstoff det er på tanken ([Figur 7](#)).



Figur 7

1. Drivstoffluke for å sjekke tank

g014521

Klippehøydespak

Bruk klippehøydespaken til å heve og senke klippeenheten fra sittende stilling. Skyv spaken oppover (mot deg) for å heve klippeenheten fra bakken og ned (bort fra deg) for å senke klippeenheten mot bakken. Juster kun klippehøyden når maskinen ikke beveger seg (Figur 27).

Tilbehør

Et utvalg av Toro-godkjent tilbehør som kan brukes sammen med maskinen for å forbedre og utvide dens funksjoner er tilgjengelig. Ta kontakt med en autorisert serviceforhandler eller Toro-forhandler, eller gå til www.Toro.com for å få en liste over godkjent tilbehør og utstyr.

For å oppnå optimal ytelse og holde maskinen i sikkerhetsgodkjent stand bruker du bare ekte Toro-reservedeler og -tilbehør. Reservedeler og tilbehør som er laget av andre produsenter kan være farlige, og de kan derfor føre til at garantien blir ugyldig.

Bruk

Merk: Angi hva som er høyre og venstre side på maskinen ved å stå i normal arbeidsstilling.

Før bruk

Sikkerhet før bruk

- Vurder terrenget for å avgjøre hvilket tilbehør og utstyr som er nødvendig for å gjøre jobben på en sikker og riktig måte. Bruk tilbehør og utstyr som er godkjent av Toro.
- Foreta en grundig inspeksjon der maskinen skal brukes, og fjern alle steiner, leker, pinner, vaiere, bein og andre gjenstander. Disse kan slynges ut eller forstyrrer driften av maskinen og kan forårsake personskader på føreren eller tilskuere.
- Bruk passende personlig verneutstyr som vernebriller, kraftig, sklisikkert fottøy og hørselvern. Bind opp langt hår og unngå løse klær og løse smykker som kan sette seg fast i bevegelige deler.

⚠ FORSIKTIG

Denne maskinen har en lydstyrke på over 85 dBA ved operatørens øre og kan føre til hørselsskade hvis du utsettes for denne lydstyrken i lengre perioder.

Bruk hørselsvern når du bruker denne maskinen.

- Kontroller at brukerens kontroller, sikkerhetsbryterne og verneplatene er montert og virker riktig. Ikke bruk maskinen hvis disse ikke fungerer som de skal.
- Ikke bruk gressklipperen mens folk – spesielt barn – eller dyr er i nærheten. Stopp maskinen og tilbehøret hvis noen kommer inn på området.
- Ikke bruk maskinen uten at hele gressopp-samlingsystemet, utslippsavleder eller andre sikkerhetsanordninger sitter på plass og er i korrekt fungerende stand. Gressoppsamlerkomponenter er utsatt for skade og slitasje. Dette kan føre til at bevegelige deler avdekkes, eller at objekter slynges gjennom luften. Kontroller komponentene regelmessig for slitasje og skader, og skift dem ut med produsentens anbefalte deler ved behov.

Før start

Fyll drivstofftanken på flat mark. Se **Drivstoffanbefalinger** i delen Spesifikasjoner for ekstra informasjon om bensin.

Ikke bland olje i bensinen.

Ikke fyll for mye i drivstofftanken. Fyll drivstoff på tanken til nivået når opp til bunnen av påfyllingshalsen. Tomrommet i tanken gir bensinen plass til å utvide seg. For full tank kan føre til drivstofflekkasje eller skade på motoren eller utslippssystemet.

Påse at du forstår kontrollene, deres plassering, deres funksjoner og sikkerhetskrav.

Se kapittelet Vedlikehold, og utfør alle nødvendige inspeksjons- og vedlikeholdstrinn.

Drivstoffsikkerhet

Vær svært forsiktig når du håndterer drivstoff.

⚠ FARE

Under visse forhold er bensin meget brannfarlig og bensindamp høyeksplosiv.

En brann eller eksplosjon kan gi deg og andre i nærheten brannskader og forårsake skade på eiendom.

- Fyll opp drivstofftanken på plan bakke utendørs på et åpent område når motoren er nedkjølt. Tørk opp eventuelt bensinsøl.
- Fyll aldri på eller tøm drivstofftanken innendørs eller inni en lukket tilhenger.
- Tanken må ikke fylles helt opp. Fyll drivstoff på tanken til nivået når opp til bunnen av påfyllingshalsen. Tomrommet i tanken gir bensinen plass til å utvide seg. For full tank kan føre til drivstofflekkasje eller skade på motoren eller utslippssystemet.
- Røyk aldri mens du håndterer bensin, og hold deg unna åpen ild eller steder der bensingassen kan antennes av gnister.
- Bensin må oppbevares på en godkjent kanne, utenfor barns rekkevidde.
- Fyll på drivstoff før du starter motoren. Ta aldri lokket av drivstofftanken eller fyll drivstoff mens motoren går eller er varm.
- Hvis du søler drivstoff, må du ikke prøve å starte motoren. Gå bort fra området med sølet, og unngå alle antenningskilder til all drivstoffdampen er forsvunnet.
- Må ikke brukes uten at hele eksossystemet er på plass og i korrekt arbeidstilstand.

⚠ FARE

Under enkelte forhold ved fylling av drivstoff kan statisk elektrisitet utløses og føre til at gnister antenner bensindamp. En brann eller eksplosjon som er forårsaket av bensin kan brenne deg og andre og forårsake skade på eiendom.

- Sett alltid bensinkannen på bakken i god avstand fra kjøretøyet før du fyller bensin.
- Fyll ikke opp bensinkannen inne i et kjøretøy eller på en lastebil eller tilhenger, fordi tepper eller presenninger kan isolere kannen og hemme utladning av eventuell statisk elektrisitet.
- Når dette lar seg gjøre, skal drivstoffdrevet utstyr tas ut av lastebilen eller tilhengeren og fylles med drivstoff mens hjulene står på bakken.
- Hvis dette ikke lar seg gjøre, og maskinen må fylles med bensin mens den står på lastebilen, bør du bruke en bensinkanne til å fylle bensin i stedet for å fylle direkte fra bensinpumpen.
- Hvis det er nødvendig å fylle bensin direkte fra pumpen, må påfyllingstuten være i kontakt med kanten på drivstofftanken eller kannens åpning helt til du er ferdig med å fylle. Bruk ikke påfyllingsanordningen som ikke er utstyrt med automatisk avbryterfunksjon.

⚠ ADVARSEL

Bensin kan føre til skader eller dødsfall hvis den svelges. Langvarig utsettelse for bensindamp har forårsaket kreft i forsøksdyr. Hvis du ikke er forsiktig, kan det føre til alvorlig skade eller sykdom.

- Unngå innånding av damp fra drivstoff over lengre tid.
- Hold ansiktet unna dyse og drivstofftank-/kanneåpning.
- Hold unna øyne og hud.
- Bruk aldri munnen for å heve bensin.

For å forhindre brann:

- Hold motoren og motorområdet fritt for oppsamling av gress, løv, for mye fett eller olje og andre gjenstander som kan samle seg opp på disse områdene.

- Tørk opp olje- eller drivstoffsøl, og fjern rester som er tilsølt av drivstoff.
- La maskinen bli kald før den settes på et lukket sted. Ikke oppbevar nær åpen ild eller et innestengt område der det finnes åpne pilotflammer eller varmeapparater.

Fylle drivstoff

Anbefalt drivstoff

- For best resultat bør du kun bruke ren, fersk (mindre enn 30 dager gammel) og blyfri bensin med oktankvalitet på 87 eller høyere (vurderingsmetode (R+M)/2).
- **Etanol:** Bensin med opptil 10 % etanol (alkoholbensin) eller 15 % MTBE (metyltertiærbutyleter) i volum er akseptabelt. Etanol og MTBE er ikke det samme. Bensin med 15 % etanol (E15) i volum er ikke godkjent for bruk. **Ikke bruk bensin som inneholder mer enn 10 % etanol i volum,** som f.eks. E15 (inneholder 15 % etanol), E20 (inneholder 20 % etanol) eller E85 (inneholder opptil 85 % etanol). Bruk av bensin som ikke er godkjent kan forårsake problemer og/eller motorskade som kanskje ikke dekkes av garanti.
- **Ikke** bruk metanolholdig bensin.
- **Ikke** oppbevar drivstoff i drivstofftanken eller i drivstoffbeholdere over vinteren, med mindre du bruker drivstoffstabilisator.
- **Ikke** bland olje i bensinen.

Bruke stabiliserings-/kondisjoneringsmiddel

Bruk et stabiliserings-/kondisjoneringsmiddel i maskinen for å oppnå følgende fordeler:

- Holder drivstoff ferskt lenger når brukt som angitt av produsenten av drivstoffstabilisatoren
- Renser motoren mens den går
- Forhindrer at det dannes gummilignende avleiringer i drivstoffsystemet som forårsaker startvansker

Viktig: Ikke bruk tilsetningsmidler som inneholder metanol eller etanol i drivstoffet.

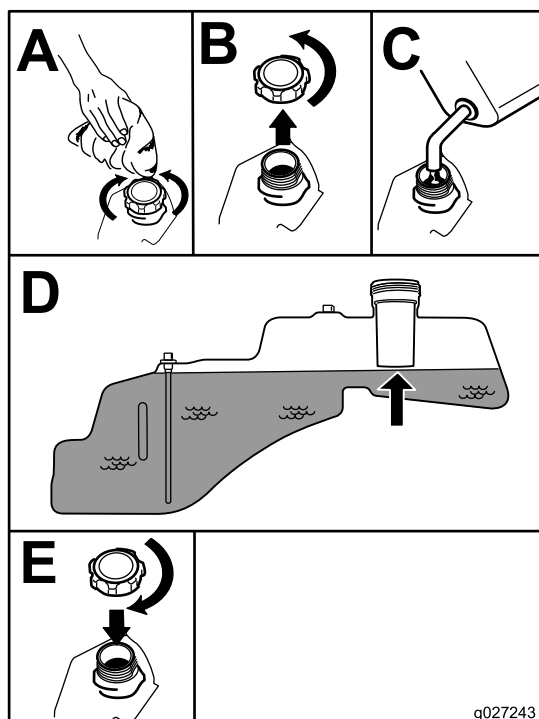
Bland riktig mengde drivstoffstabilisator/kondisjoneringsmiddel i drivstoffet.

Merk: Stabiliserings-/kondisjoneringsmidler er mest effektive når de blandes med ferskt drivstoff. Bruk stabiliseringsmiddel i bensinen til enhver tid for å beskytte mot lakkavleiringer i drivstoffsystemet.

Fylle tanken

1. Parker maskinen på en jevn flate.
2. Sett på parkeringsbremsen.
3. Slå av motoren og ta ut nøkkelen.
4. Rengjør rundt drivstofflokket.
5. Fyll drivstoff på tanken til nivået når opp til bunnen av påfyllingshalsen (Figur 8).

Merk: Tanken må ikke fylles helt opp. Dette tomrommet i tanken gir drivstoffet plass til å utvide seg.



Figur 8

g027243

Utføre daglig vedlikehold

Før du starter maskinen hver dag, må du utføre prosedyrene for hver bruk / daglige prosedyrer, som angitt i [Vedlikehold \(side 30\)](#).

Kjøre inn et nytt kjøretøy

Nye motorer trenger tid til å utvikle full styrke. Klippeenheter og drivverk har høyere friksjon når de er nye, som fører til ekstra belastning på motoren. Beregn 40 til 50 timers innkjøringstid slik at nye maskiner kan utvikle full styrke og best mulig ytelse.

Bruke sikkerhetssperresystemet

⚠ ADVARSEL

Hvis sikkerhetssperrebryterne blir frakoblet eller skadet, kan det hende at maskinen virker på en uventet måte som forårsaker personskader.

- Ikke rør sperrebryterne.
- Sjekk sperrebryterne daglig, og bytt ut ødelagte brytere før du bruker maskinen.

Forstå sikkerhetssperresystemet

Sikkerhetssperresystemet er konstruert slik at det forhindrer motoren i å starte, hvis ikke:

- Knivkontrollbryteren (kraftoverføring) er utkoblet.
- Bevegelseskontrollspakene står i PARKERINGSSTILLINGEN.

Sikkerhetssperresystemet stanser også motoren når kontrollspakene ikke står i PARKERINGSSTILLINGEN og du reiser deg fra setet.

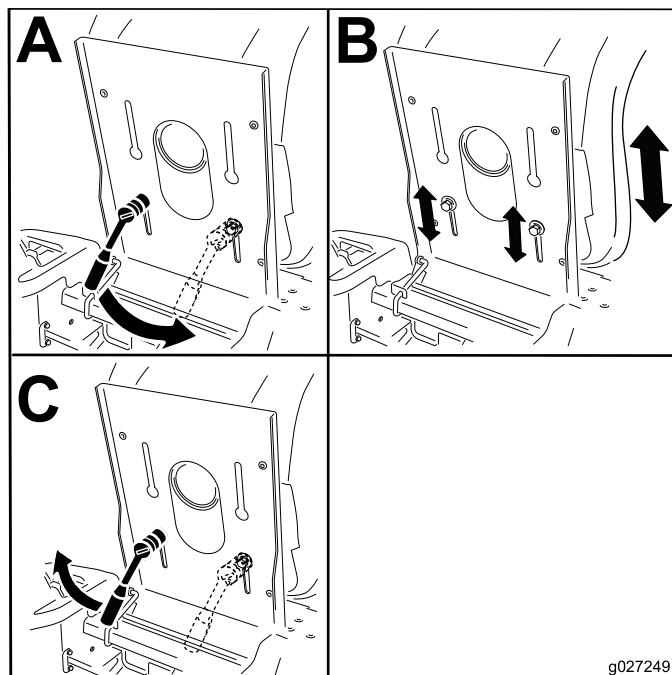
Teste sikkerhetssperresystemet

Sikkerhetssperresystemet må testes hver gang maskinen skal brukes. Hvis systemet ikke fungerer slik som beskrevet nedenfor, må du be et autorisert forhandlerverksted om å reparere det omgående.

1. Sitt i setet, flytt kontrollspakene til PARKERINGSSTILLINGEN, og flytt knivkontrollbryteren til PÅ-stillingen. Prøv å starte motoren – motoren skal ikke starte.
2. Sitt i setet, og flytt knivkontrollbryteren til AV-stillingen. Flytt en av bevegelseskontrollspakene til den midtre, frie stillingen. Prøv å starte motoren – motoren skal ikke starte. Gjenta dette med den andre bevegelseskontrollspaken.
3. Sitt i setet, flytt knivkontrollbryteren til AV-stillingen, og lås bevegelseskontrollspakene i PARKERINGSSTILLINGEN. Start motoren. Koble inn knivkontrollbryteren mens motoren går, og løft deg litt opp fra setet. Motoren skal stoppe.
4. Sitt i setet, flytt knivkontrollbryteren til AV-stillingen, og lås bevegelseskontrollspakene i PARKERINGSSTILLINGEN. Start motoren. Flytt bevegelseskontrollspakene til den midtre, frie stillingen, koble til knivkontrollbryteren og reis deg sakte fra setet mens motoren er i gang. Motoren skal stoppe.

Justere setet

Setet kan bevegges både forover og bakover. Juster setet til en stilling som er behagelig for deg, og som gir deg best mulig kontroll over maskinen (Figur 9).

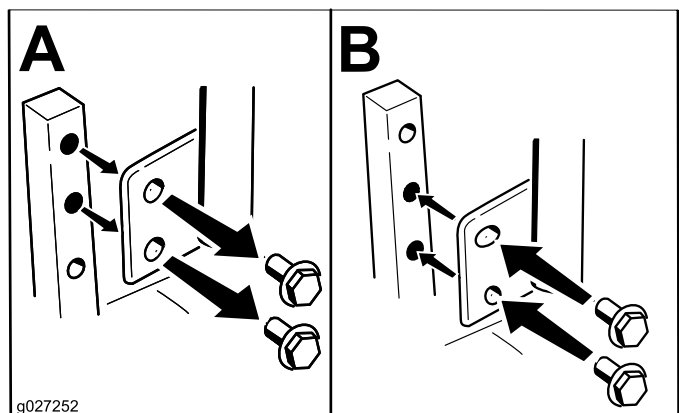


Figur 9

Justere bevegelseskontrollspakene

Justere høyden

Du kan justere bevegelseskontrollspakene høyere eller lavere for maksimal komfort (Figur 10).



Figur 10

Vippejustering

Du kan justere bevegelseskontrollspakene fremover eller bakover slik at de er behagelig plassert.

1. Løsne den øvre boltene som fester kontrollspaken til kontrollarmstaget.
2. Løsne den nedre boltene akkurat nok til å dreie kontrollspaken frem- eller bakover (Figur 10).
3. Stram til begge boltene for å sikre kontrollspaken i den nye posisjonen.
4. Gjenta justeringen for den andre kontrollspaken.

Konvertere til sideutslipp

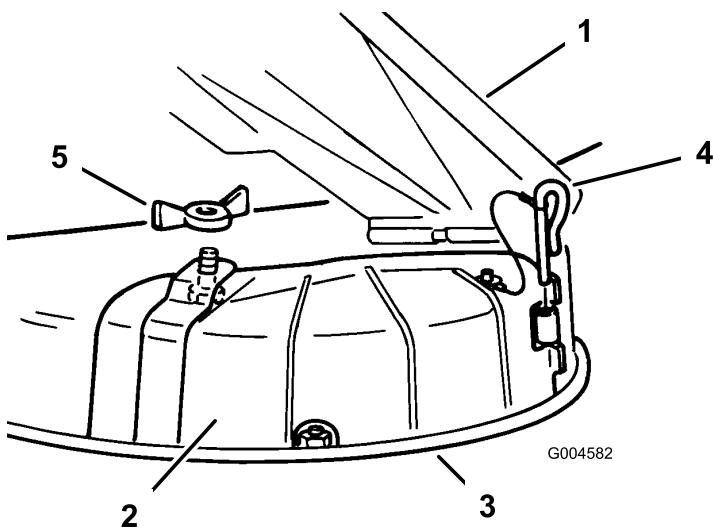
Maskiner med klippeenheter på 81 cm

Klippeenheten og knivene som leveres med maskinen, ble utformet for optimal kvern- og sideutslippytelse.

Fjern utslippdekslet for sideutslipp

1. Parker maskinen på en jevn overflate, koble fra knivkontrollbryteren, og sett på parkeringsbremsen.
2. Før du forlater førerplassen må du slå av motoren, ta ut nøkkelen og vente til alle bevegelige deler står stille.
3. Fjern vingemutteren og boltene som holder dekslet på plass (Figur 11).

Merk: Ta vare på alle delene for fremtidig bruk.



Figur 11

- | | |
|------------------|------------------|
| 1. Gressavleder | 4. Hengselsplint |
| 2. Utslippdeksel | 5. Vingemutter |
| 3. Nederste kant | |

4. Fjern hengselsplinten som fester dekslet til enheten (Figur 11).
5. Løft dekslet av og vekk fra enheten.
6. Senk gressavlederen over utslippsåpningen.

Viktig: Sørg for at gressklipperen har en hengslet gressavleder som sprer det klippede gresset ut fra siden og ned mot bakken når den er i sideutslippmodus.

Montere utslippdekslet for kverning

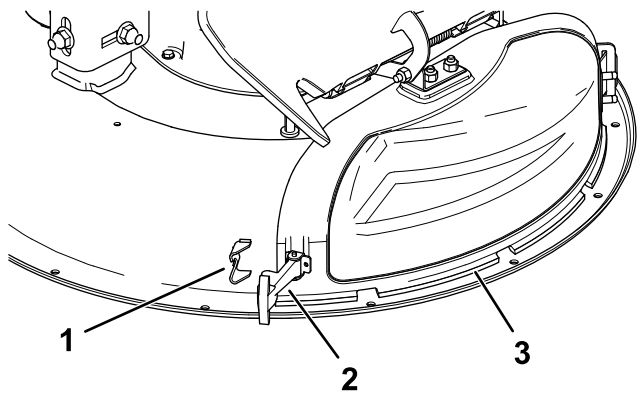
1. Parker maskinen på en jevn overflate, koble fra knivkontrollbryteren, og sett på parkeringsbremsen.
2. Før du forlater førerplassen må du slå av motoren, ta ut nøkkelen og vente til alle bevegelige deler står stille.
3. Løft gressavlederen og plasser utslippdekslet over åpningen på gressklipperens nederste kant, før du skyver det inn i det fremre hengselet (Figur 11).
4. Skyv hengselsplinten gjennom hengselet (Figur 11).
5. Fest utslippdekslet til gressklipperen med vingemutteren (Figur 11).
6. Senk gressavlederen over utslippsåpningen.

Maskiner med klippeenheter på 107 cm

Klippeenheten og knivene som leveres med maskinen, ble utformet for optimal kvern- og sideutslippytelse.

Fjerne utslippdekslet for sideutslipp

1. Parker maskinen på en jevn overflate, koble fra knivkontrollbryteren, og sett på parkeringsbremsen.
2. Før du forlater førerplassen må du slå av motoren, ta ut nøkkelen og vente til alle bevegelige deler står stille.
3. Hekt den fleksible låsen av låsekroken på utslippdekslet og vri utslippdekslet til høyre (Figur 12).

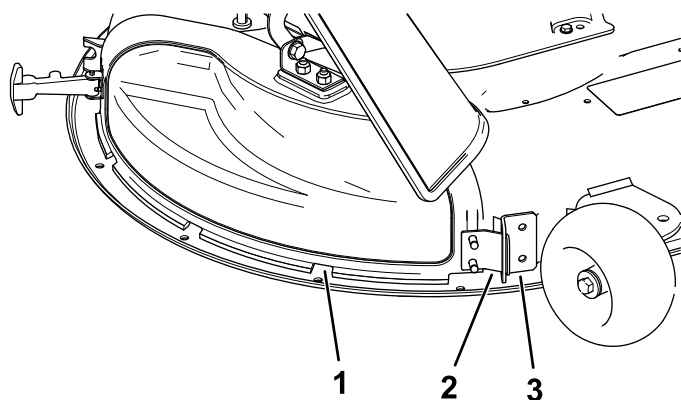


Figur 12

g230251

1. Låsekrok
2. Lås
3. Utslippsdeksel

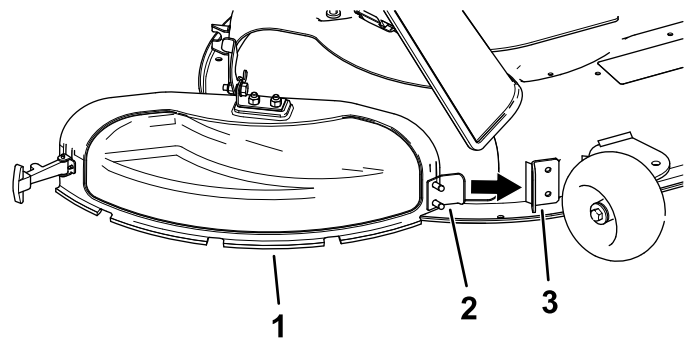
4. Hekt den krokformede låsen på toppen av utslippsdekslet fra dreiestangen (Figur 16).
5. Vinkle metalltappen på utslippsdekslet ut av sporet på braketten som er fastsveiset på klippeenheten (Figur 13).



Figur 13

g230250

1. Utslippsdeksel
2. Metalltapp
3. Brakket på klippeenheten

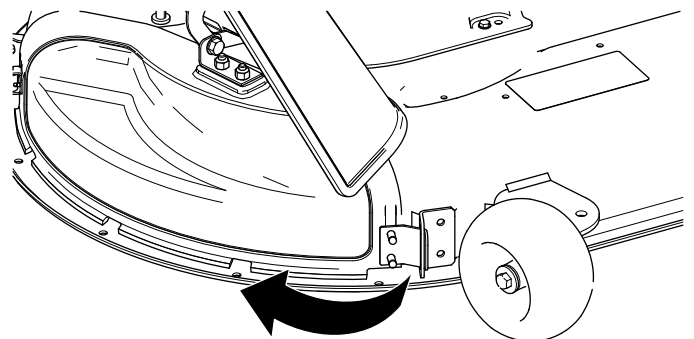


Figur 14

g230248

1. Utslippsdeksel
2. Metalltapp
3. Brakket på klippeenheten

4. Sving utslippsdekslet bakover mot klippeenheten slik at det er på linje med klippeenheten (Figur 15).



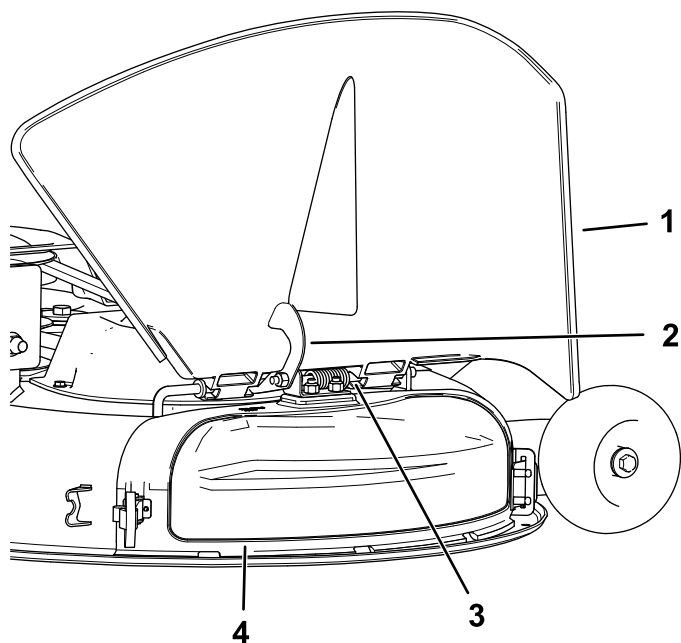
Figur 15

g230249

5. På toppen av utslippsdekslet hekter du den krokformede låsen rundt dreiestangen på avlederenheten (Figur 16).

Montere utslippsdekslet for kverning

1. Parker maskinen på en jevn overflate, koble fra knivkontrollbryteren, og sett på parkeringsbremsen.
2. Før du forlater førerplassen må du slå av motoren, ta ut nøkkelen og vente til alle bevegelige deler står stille.
3. Vinkle metalltappen på utslippsdekslet inn i sporet på braketten som er fastsveiset på klippeenheten (Figur 14).



Figur 16

g230253

- | | |
|------------|-------------------|
| 1. Avleder | 3. Dreiestang |
| 2. Lås | 4. Utslippsdeksel |

6. Fest utslippsdekselet til klippeenheten ved å hekte den fleksible låsen på utslippsdekselet til holdeklemmen på klippeenheten (Figur 12).

Under bruk

Sikkerhet under drift

Generell sikkerhet

Operatøren må være fullt oppmerksom når maskinen er i bruk. **Ikke** hold på med i aktiviteter som forårsaker distraksjoner, da dette kan føre til personskade eller materiell skade.

⚠ ADVARSEL

Under driften blir motordeler, særlig lyddemperen, svært varme. Det kan oppstå alvorlig forbrenning ved kontakt, og rusk, som løv, gress, børsterester osv., kan ta fyr.

- La motordeler, særlig lyddemperen, kjøle seg ned før du rører den.
- Fjern oppsamlet rusk fra lyddemperen og motorområdet.

⚠ ADVARSEL

Motoreksos inneholder karbonmonoksid, som er en dødelig gift uten lukt.

Ikke kjør motoren innendørs eller i et lite avlukket område der giftig kulløs kan samle seg.

- Eieren/brukeren kan forhindre og er ansvarlig for ulykker eller skader som han/hun, andre personer eller eiendom utsettes for.
- Denne gressklipperen ble utformet kun for én operatør. Ikke ta med passasjerer, og hold alle andre på avstand fra maskinen under drift.
- Ikke bruk maskinen når du er påvirket av alkohol eller andre rusmidler.
- Kjøretøyet må bare brukes i dagslys eller der det er god kunstig belysning.
- Lynnedslag kan forårsake alvorlige personskader eller dødsfall. Hvis du ser/hører at lyn og tordenvær nærmer seg der du er, må du ikke bruke maskinen. Søk tilflukt!
- Vær svært forsiktig når du bruker maskinen med tilbehør eller ekstrautstyr, som for eksempel gressoppsamlingssystemer. Disse kan endre maskinens stabilitet og føre til tap av kontroll. Følg anvisningene for motvekter om nødvendig.
- Styr unna hull, hjulspor, ujevnheter, steiner og andre skjulte farer. Vær forsiktig når du nærmer deg hjørner, busker, trær eller annet som kan skjule gjenstander eller reduserer synsfeltet. Ujevnt terreng kan velte maskinen eller forårsake at føreren miste balansen eller foffestet.
- Påse at alle drev står i nøytral og at parkeringsbremsen er aktivert før du starter motoren.
- Start motoren forsiktig i henhold til instruksjonene og med føttene i god avstand fra kniven(e).
- Gressklipperen må ikke brukes hvis verneplater, skydd eller deksler er defekte. Sikkerhetsvern, skydd, brytere og andre anordninger må alltid være på plass og i korrekt fungerende stand.
- Hold deg unna åpningen på utløpssjakten til enhver tid. Klipp aldri med utløpsluken hevet, fjernet eller endret uten at det er en gressoppsamler eller løvkvernesett på plass og at det fungerer korrekt.
- Hold hender og føtter borte fra bevegelige deler. Du må aldri foreta justeringer mens motoren går hvis du kan unngå det.

▲ ADVARSEL

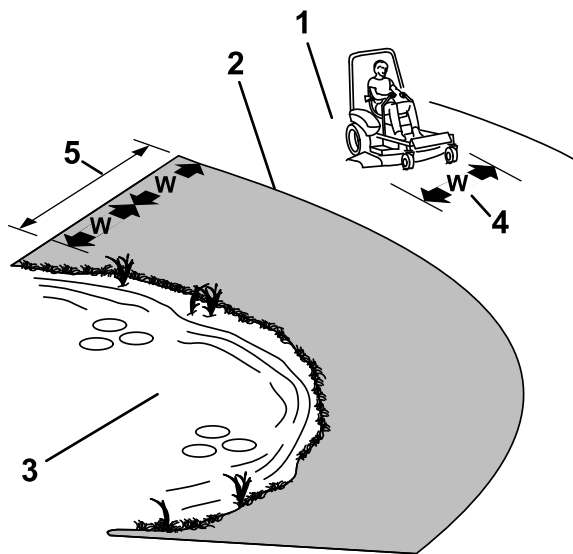
Hender, føtter, hår, klær, eller tilbehør kan bli viklet inn i roterende deler. Kontakt med roterende deler kan forårsake traumatisk amputasjon eller alvorlige sårskader.

- **Ikke bruk maskinen uten at vern, deksler og sikkerhetsanordninger er på plass og fungerer korrekt.**
- **Hold hender, føtter, hår, smykker eller klær borte fra roterende deler.**
- Du må aldri heve klippeenhetene mens knivene går rundt.
- Vær oppmerksom på banen til gressklipperens utløpsområde og rett utslipp bort fra andre. Unngå utslipp av materiale mot en vegg eller hindring, da materialet kan rikosjettere tilbake mot operatøren. Stopp kniven, sakk farten og utvis forsiktighet når du krysser andre overflater enn gress, og ved transport av gressklipperen til og fra området som skal klippes.
- Vær oppmerksom, sett ned farten og vær forsiktig når du svinger. Se bakover og til siden før du skifter retning. Bruk aldri gressklipperen under rygging hvis det ikke er absolutt nødvendig.
- Innstillingen av motorregulatoren må ikke forandres, og motoren må ikke ruses.
- Parker maskinen på en jevn flate. Stopp motoren, vent til alle bevegelige deler stanser og fjern tennpluggledning(e).
 - før du sjekker, rengjør eller utfører arbeid på gressklipperen
 - hvis du har truffet en gjenstand eller det oppstår unormal vibrasjon (undersøk om gressklipperen ble skadet, og reparer den før du starter og bruker utstyret)
 - før du fjerner eventuelle tilstoppinger
 - når du går ifra gressklipperen La aldri maskinen stå uten tilsyn når den er i gang.
- Vent til alle bevegelige deler har stanset:
 - før du fyller drivstoff
 - før du tar av gressoppsamleren
 - før du foretar høydejusteringer
- Det kan oppstå tragiske ulykker hvis brukeren ikke er oppmerksom på barn som er i nærheten. Barn blir ofte nysgjerrige på maskinen og klippingen. Ikke anta at barn blir værende der du så dem sist.
 - Hold barn borte fra området som klippes, og under oppsyn av en annen ansvarlig voksen (ikke føreren).

- Vær oppmerksom på omgivelsene, og slå av maskinen hvis barn kommer inn på området.
- Se alltid bakover, ned og til hver side før og mens du rygger eller svinger for å kontrollere at det ikke er barn i veien.
- Utstyret er ikke tillatt for barn.
- Ikke frakt barn på maskinen, selv om knivene er stoppet. Barn kan falle ned og bli påført alvorlige skader eller være til hinder for trygg drift av maskinen. Barn som har fått lov til å sitte på tidligere, kan plutselig komme inn på området der du arbeider for å sitte på, og kan bli overkjørt eller rygget over av maskinen.

Sikkerhet i skråninger

- Skråninger er en ledende årsak til tap av kontroll og velting. Dette kan føre til alvorlige skader eller dødsfall. Føreren har ansvar for sikker bruk i skråninger. Bruk av maskinen i skråninger krever ekstra forsiktighet. Før maskinen brukes i en skråning, må operatøren:
 - Les og forstå instruksjonene for bruk i skråninger i denne brukerhåndboken og på maskinen.
 - Bruk en vinkelindikator til å fastslå den omtrentlige helningsvinkelen på området.
 - Kjøretøyet må ikke brukes i skråninger på mer enn 15 grader.
 - Vurder forholdene på stedet på dagen for å avgjøre om det er trygt å bruke maskinen i skråningen. Bruk alltid sunn fornuft og god dømmekraft når du utfører denne kontrollen. Endringer i terrenget, som for eksempel fuktighet, kan påvirke bruken av maskinen i skråninger.
- Identifiser farer ved bunnen av skråningen. Maskinen må ikke brukes ved kanter, grøfter, voller, vann eller andre farer. Maskinen kan velte hvis et hjul går over kanten eller hvis kanten gir etter. Hold en sikker avstand (to ganger maskinens bredde) mellom maskinen og eventuelle farer. Bruk en skyveggressklipper eller en håndtrimmer for å klippe gresset i disse områdene.



Figur 17

g221745

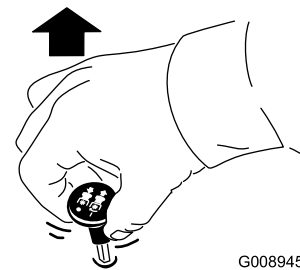
1. Sikker sone – Bruk gressklipperen i skråninger som er mindre enn 15 grader
2. Faresone – Bruk en gressklipper av skyvmodell og/eller en håndtrimmer i hellinger på mer enn 15 grader
3. Vann
4. W = Maskinens bredde
5. Hold trygg avstand (to ganger maskinens bredde) mellom maskinen og eventuelle farer.

- Unngå å starte, stoppe eller snu maskinen i skråninger. Ikke foreta brå endringer i hastighet eller retning. Sving forsiktig og gradvis.
- Ikke bruk en maskin i omstendigheter hvor trekraften, styringen eller stabiliteten er i tvil. Vær oppmerksom på at maskinen kan begynne å gli dersom den brukes på vått gress, på tvers av skråninger eller i nedoverbakker. Hvis drivhjulene mister taket, kan det føre til at maskinen sklir og at bremse- og styringsevnen reduseres. Maskinen kan gli selv om drivhjulene er stanset.
- Fjern eller marker hindringer som grøfter, hull, hjulspor, ujevnheter, steiner eller andre skjulte gjenstander. Gjenstander kan ligge skjult i høyt gress. Maskinen kan velte i ujevnt terreng.
- Vær svært forsiktig når du bruker maskinen med tilbehør eller ekstrautstyr, som for eksempel gressoppsamlingsystemer. Disse kan endre maskinens stabilitet og føre til tap av kontroll. Følg anvisningene for motvekter.
- Hvis det lar seg gjøre, hold klippeenheten senket til bakken mens du bruker maskinen i skråninger. Hvis du hever klippeenheten mens du kjører i skråninger, kan det føre til at maskinen blir ustabil.

Bruke gressklipperens knivkontrollbryter (kraftuttak)

Knivkontrollbryteren (kraftuttak) starter og stanser gressklipperens kniver og eventuelt strømdrevet tilleggutstyr.

Koble inn knivkontrollbryteren (kraftuttak)

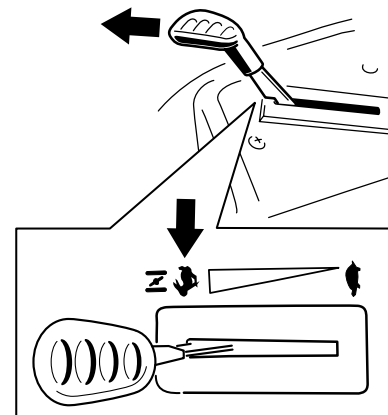


G008945

g008945

Figur 18

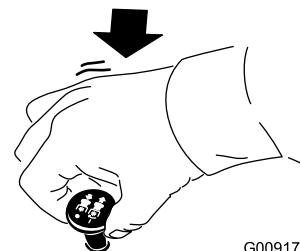
Merk: Start alltid knivene med gassen i stillingen HURTIG (Figur 19).



g186693

Figur 19

Koble fra knivkontrollbryteren (kraftuttak).



G009174

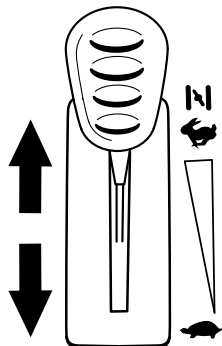
g009174

Figur 20

Bruke gassen

Du kan flytte gasskontrollen mellom HURTIG- og LANGSOM-stillingene (Figur 21).

Bruk alltid HURTIG-stillingen når du aktiverer kraftuttaket.



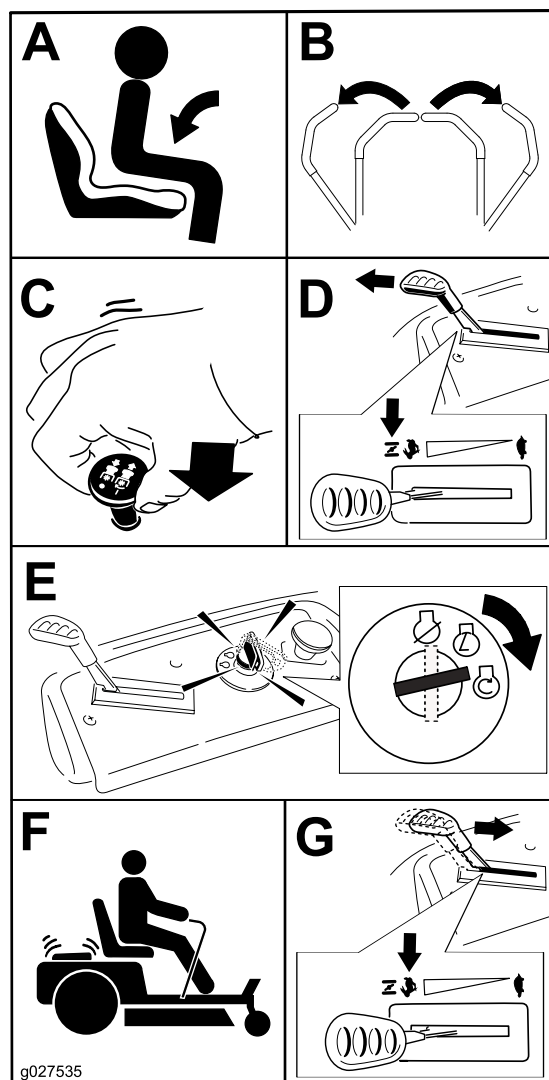
Figur 21

g187361

Starte motoren

Viktig: Ikke hold tenningsnøkkelen vridd rundt i mer enn 5 sekunder om gangen. Hvis du starter startmotoren i mer enn fem sekunder, kan det føre til skade på startmotoren. Hvis motoren ikke starter, må du vente i ti sekunder før du bruker motorstarteren igjen.

Merk: Det kan være nødvendig å holde spaken mot stoppet i chokestillingen mens du prøver å starte motoren (Figur 22).



Figur 22

g027535

Slå av motoren

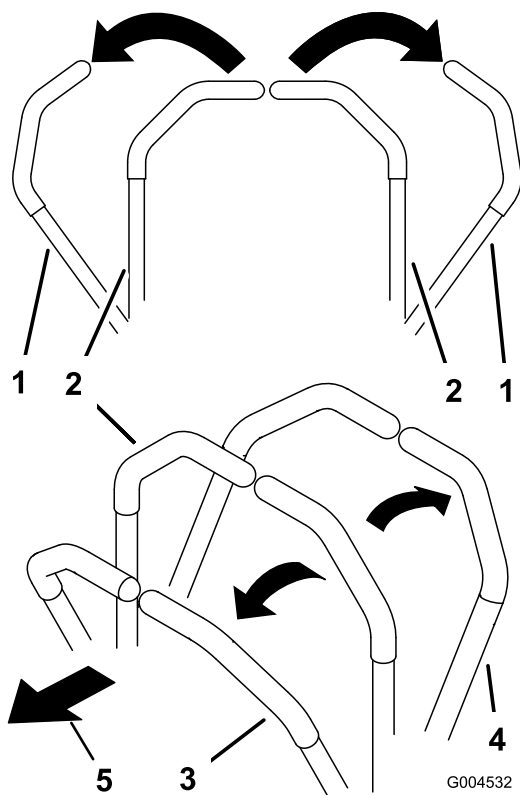
1. Deaktiver knivene ved å flytte knivkontrollbryteren til Av-stillingen (Figur 20).
2. Sett på parkeringsbremsen. Se (Parkeringsstilling (side 12)).
3. Sett gasspaken i HURTIG-stillingen.
4. Vri tenningsnøkkelen til AV-posisjonen, og ta ut nøkkelen.

⚠ FORSIKTIG

Barn og andre personer kan skades hvis de flytter på eller prøver å kjøre maskinen uten oppsyn.

Ta alltid ut tenningsnøkkelen og sett på parkeringsbremsen når du forlater maskinen.

Bruke bevegelseskontrollspakene



Figur 23

- | | |
|---|----------------------|
| 1. Bevegelsekontrollspak – PARKERINGSSTILLING | 4. Bakover |
| 2. Den midtre, frie stillingen | 5. Foran på maskinen |
| 3. Fremover | |

Kjøre maskinen

Hjulene ruller uavhengig av hverandre, drevet av hydraulikkmotorer på hver aksel. Du kan sette én side i revers mens du kjører hjulene på den andre siden forover, noe som gjør at maskinen begynner å rotere i stedet for å snu. Dette gjør maskinen langt bedre å manøvrere, men det kan kreve litt tid å bli vant til hvordan den beveger seg.

Gasskontrollen regulerer omdreiningstallet (o/min – omdreininger per minutt). Sett gasskontrollen i HURTIG-stillingen for best ytelse. Arbeid alltid med maksimal gass.

⚠ ADVARSEL

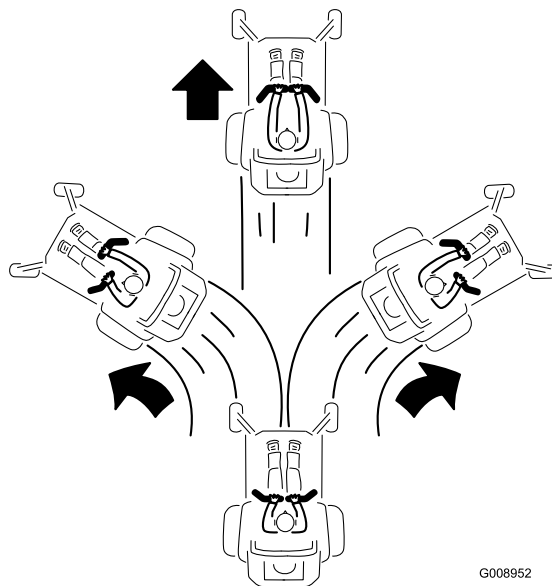
Maskinen kan rotere svært hurtig. Du kan miste kontroll over maskinen og forårsake personskade eller skade på maskinen.

- Vær forsiktig når du svinger.
- Reduser hastigheten før du foretar skarpe svinger.

Kjøre fremover

Merk: Vær alltid forsiktig når du rygger og svinger.

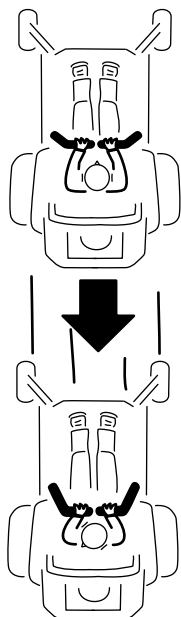
1. Flytt spakene til den midtre, frie stillingen.
2. Skyv bevegelsekontrollspakene forsiktig forover for å gå fremover (Figur 24).



Figur 24

Kjøre bakover

1. Flytt spakene til den midtre, frie stillingen.
2. Skyv bevegelsekontrollspakene forsiktig bakover for å gå bakover (Figur 25).



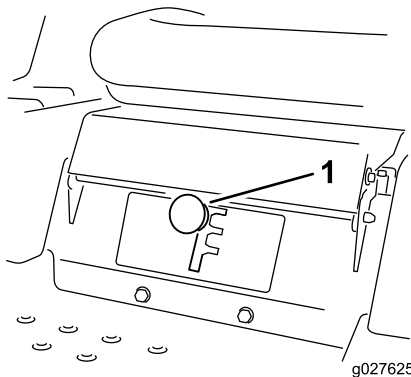
G008953

g008953

Figur 25

Bruke Smart Speed™-kontrollsystemet

Spaken i Smart Speed™-kontrollsystemet, som befinner seg under driftsposisjon (Figur 26), gir føreren valget mellom tre bakkehastigheter å kjøre maskinen i – trimme, taue og klippe.



g027625

g027625

Figur 26

1. Smart Speed-spak

Slik endrer du hastigheten:

1. Sett bevegelseskontrollspakene i fri og utover til PARKERINGSSTILLINGEN.
2. Koble fra knivkontrollbryteren.
3. Sett spaken i ønsket stilling.

Det følgende er kun anbefalinger for bruk. Justeringene varierer etter gresstype, fuktinnhold og høyde på gresset.

Anbefalt bruk:	Stykke	Taue	Klipping
Parkering	X		
Tungt, vått gress	X		
Opplæring	X		
Trimme gress	X		
Oppsamling		X	
Kverning		X	
Slepetilbehør		X	
Normal klipping			X
Flytte maskinen			X

Stykke

Dette er den laveste hastigheten. Anbefalt bruk for denne hastigheten er som følger:

- Parkering
- Klippeforhold med tungt, vått gress
- Opplæring
- Trimme gress

Taue

Dette er den mellomste hastigheten. Anbefalt bruk for denne hastigheten er som følger:

- Oppsamling
- Kverning
- Slepetilbehør

Klipping

Dette er den raskeste hastigheten. Anbefalt bruk for denne hastigheten er som følger:

- Normal klipping
- Flytte maskinen

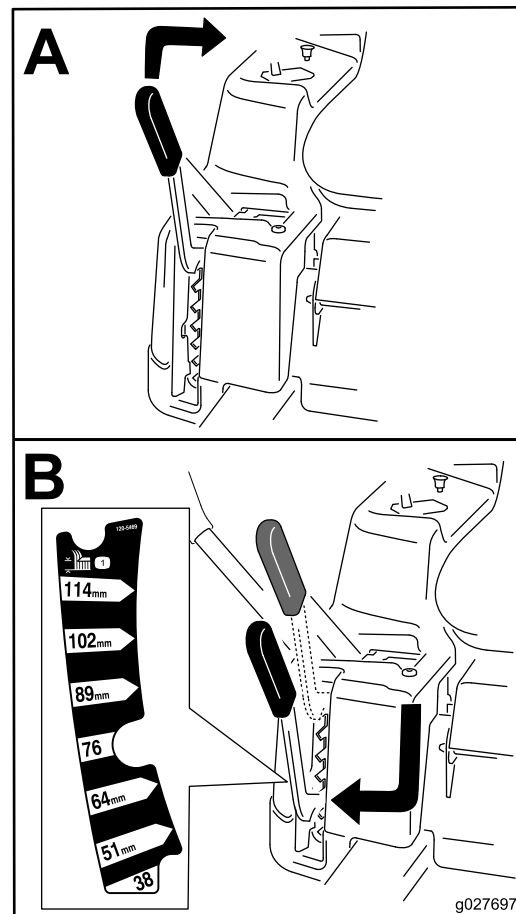
Bruke sideutslipp

Gressklipperen har en gressavleder med hengsler som sprer det klipte gresset ut fra siden og ned mot bakken.

▲ FARE

Hvis ikke gressavlederen, utslippsdekslet eller hele gressoppsamleren sitter på plass, vil du selv eller andre risikere å komme i kontakt med kniven eller gjenstander som blir slengt opp i luften. Kontakt med gressklipperkniver som roterer og gjenstander som slynges opp i luften, kan føre til at noen blir alvorlig skadet eller drept.

- Fjern aldri gressavlederen fra klippeenheten fordi gressavlederen leder materiale ned mot bakken. Hvis gressavlederen blir skadet, må den skiftes ut omgående.
- Hold hender og føtter borte fra undersiden av gressklipperenheten.
- Prøv aldri å rengjøre utslippsområdet eller gressklipperknivene uten at du flytter knivkontrollbryteren (kraftuttaket) til Av-stillingen, vrir tenningsnøkkelen til Av-stillingen og tar ut nøkkelen.
- Påse at gressavlederen er i den nedre stillingen.



Figur 27

g027697

Justere klippehøyden

Merk: Transportstillingen er høyeste klippehøydestilling eller klippehøyde (115 mm) som vist i [Figur 27](#).

Klippehøyden styres av spaken til høyre for driftsstillingen ([Figur 27](#)).

Justere antiskalperingsvalsene

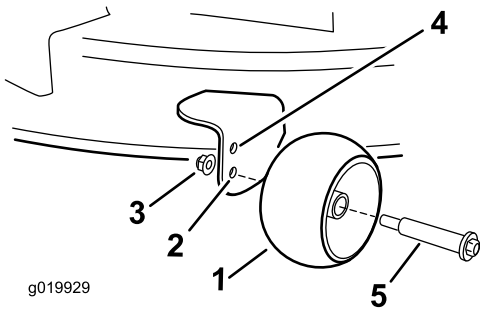
For maskiner med klippeenheter på 107 cm

Når du endrer på klippehøyden, juster høyden på antiskalperingsvalsene.

Merk: Juster antiskalperingsvalsene slik at valsene ikke berører bakken på normale, flate klippeområder.

1. Parker maskinen på en jevn overflate, koble fra knivkontrollbryteren, og sett på parkeringsbremsen. Se [Parkeringsstilling](#) (side 12).
2. Før du forlater førerplassen må du slå av motoren, ta ut nøkkelen og vente til alle bevegelige deler står stille.
3. Juster antiskalperingsvalsene til én av følgende posisjoner:

- Øvre hull – bruk denne posisjonen sammen med klippeenheten i posisjonene på 63 mm og under klippehøyde (Figur 28).
- Nedre hull – bruk denne posisjonen sammen med klippeenheten i posisjonene på 76 mm og over klippehøyde (Figur 28).



Figur 28

- | | |
|--|--|
| 1. Antiskalperingsvalse | 4. Øvre hull – klippeenheten i posisjonene på 63 mm og under klippehøyde |
| 2. Nedre hull – klippeenheten i posisjonene på 76 mm og over klippehøyde | 5. Bolt |
| 3. Flensmutter | |

Brukstips

Bruke gassens hurtiginstilling

For best plenklipping og maksimal luftsirkulasjon, kjører du motoren i HURTIGSTILLINGEN. Luft er nødvendig for at gresset skal klippes grundig. Klippehøyden må derfor ikke være så lav at klippeenheten er omgitt av uklippet gress. Forsøk alltid å holde den ene siden av klippeenheten unna uklippet gress. Luften kan da trekkes inn i klippeenheten.

Klippe en plen for første gang

Klipp gresset litt lengre enn vanlig for å sikre at klippeenheten ikke skalperer ujevne områder. Klippehøyden som ble brukt tidligere er som regel den beste å bruke. Hvis gresset som klippes er lengre enn 15 cm, kan det være lurt å klippe plenen to ganger for å få et bedre resultat.

Klippe en tredjedel av gresstrået

Det er best å bare klippe en tredjedel av gressets lengde. Kortere klipping anbefales ikke, bortsett fra hvis gresset er glissent eller det er sent på høsten og gresset vokser saktere.

Veksle klipperetningen

Dersom du veksler på klipperetningen, holder gresset seg oppreist. Dette bidrar også til å spre det klippede gresset, noe som gir bedre nedbryting og gjødsling.

Klippe gresset med riktig tidsintervall

Gress vokser med varierende hastighet til forskjellige tider på året. For å opprettholde samme klippehøyde, må du klippe gresset oftere tidlig på våren. Midt på sommeren begynner det å vokse saktere, derfor trenger du ikke å klippe det så ofte da. Hvis du er ute av stand til å klippe plenen i en lengre periode, klipper du først med en høy klippehøyde. Vent i 2 dager, og klipp deretter på nytt med en lavere høyde.

Bruke en redusert klippehastighet

Hvis du ønsker forbedret klippekvalitet, kan du redusere bakkehastigheten.

Unngå å klippe for kort

Når du klipper ujevnt, hev klippehøyden for å unngå skalpering av gresset.

Stoppe maskinen

Hvis maskinens bevegelse forover må stoppes under klippingen, kan det falle en gressklump ned på plenen. Gå til et tidligere klippet område med knivene koblet inn eller koble ut klippeenheten mens du beveger deg framover for å unngå dette.

Holde klippeenhetens undersiden

Fjern gressrester og skitt fra klippeenhetens underside etter hver bruk. Hvis det er et tykt belegg av gress og smuss under klippeenheten, vil klipperesultatet bli dårlig.

Montere kniven(e)

Sørg for å holde kniven skarp hele klippesesongen, fordi en skarp kniv klipper gresset uten å slite av eller frynse gresstråene. Gress som er blitt slitt av eller frynset, vil bli brunt i kantene, noe som vil sinke veksten og øke sykdomsfaren. Sjekk at knivene på klipperen er skarpe og ikke slitte eller ødelagte etter bruk. Fil ned eventuelle hakk og kvess knivene etter behov. Hvis en kniv er ødelagt eller slitt må du straks bytte den ut med en original Toro-kniv.

Etter bruk

Sikkerhet etter bruk

Generell sikkerhet

- Parker maskinen på flat mark, koble fra drivverkene, sett på parkeringsbremsen, stopp motoren, ta ut nøkkelen eller koble fra tennpluggledningen. Vent til alle bevegelige deler har stoppet og la maskinen kjøle seg ned før du justerer, rengjør, setter den til oppbevaring eller reparerer den. La aldri personell uten opplæring vedlikeholde maskinen.
- Rengjør maskinen som angitt i kapittelet Vedlikehold. Hold motoren og motorområdet fritt for oppsamling av gress, løv, for mye fett eller olje og andre gjenstander som kan samle seg opp på disse områdene. Disse stoffene kan bli brennbare og kan føre til brann.
- Sjekk ofte for slitte eller forringede komponenter som kan utgjøre en risiko. Stram løse monteringsdeler godt til.

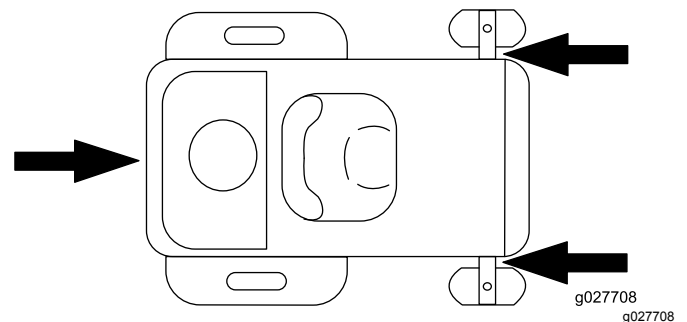
Transport

Transportere maskinen

Bruk en kraftig tilhenger eller lastebil for å transportere maskinen. Sikre at tilhengeren eller lastebilen har all nødvendig opplysning og markering som kreves ved lov. Les alle sikkerhetsinstruksjoner nøye. Denne informasjonen kan hjelpe deg, din familie, kjæledyr eller andre i nærheten med å unngå ulykker.

For å transportere maskinen:

- Aktiver parkeringsbremsen og blokker hjulene.
- Påse at stengeventilen for drivstoffet er stengt.
- Fest maskinen godt til tilhengeren eller lastebilen med stropper, kjetting, kabel eller tau. Bruk bare de fire angitte festepunktene på gressklipperen – to på venstre side og to på høyre (Figur 29). Bruk disse stedene selv når du transporterer gressklipperen med et tilknyttet tilbehør. Bruk av andre steder enn de som er angitt, kan skade gressklipperen og/eller tilbehøret.



Figur 29

1. Plassering av festepunkt

- Sikre tilhengeren til tauingskjøretøyet med sikkerhetskjettinger.

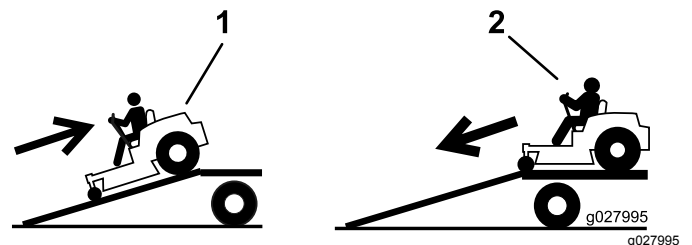
⚠ ADVARSEL

Å kjøre i trafikken uten blinklys, lys, reflekser eller merking for saktegående kjøretøy er farlig og kan føre til ulykker som igjen forårsaker personskader.

Ikke bruk maskinen på offentlige veier.

Laste maskinen

Vær svært forsiktig når du laster på eller av maskinen på en tilhenger eller lastebil. Bruk en rampe som er bredere enn maskinen for denne prosedyren. Rygg opp på ramper og kjør forover ned ramper (Figur 30).



Figur 30

1. Rygg opp på ramper
2. Kjør forover ned ramper

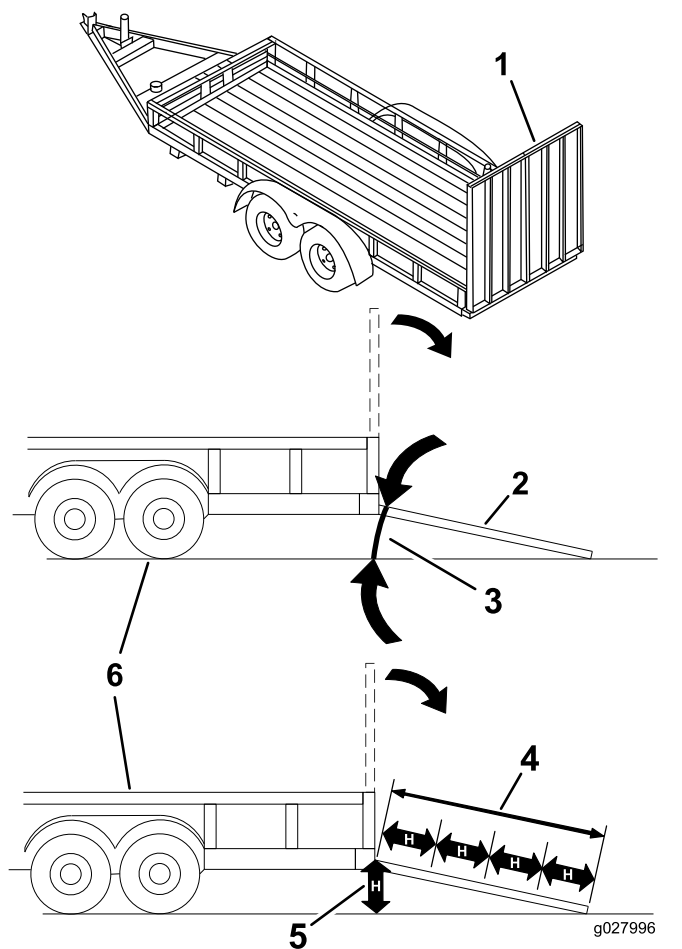
Viktig: Ikke bruk smale individuelle ramper for hver side av maskinen.

Sikre at rampen er lang nok slik at vinkelen med bakken ikke overskrider 15 grader (Figur 30). På flatt underlag krever dette at rampen er minst fire ganger (4x) så lang som høyden til tilhengeren eller lastebilen i forhold til bakken. En brattere vinkel kan forårsake at deler på maskinen setter seg fast mens enheten beveges fra rampen til tilhengeren eller lastebilen. Brattere vinkler kan også føre til at maskinen velter eller mister kontrollen. Hvis du laster i nærheten av en skråning, plasser tilhengeren eller lastebilen nedover skråningen og rampen oppover. På denne måten minimeres rampevinkelen.

▲ ADVARSEL

Lasting av maskinen på en tilhenger eller lastebil øker muligheten for at den velter og kan føre til alvorlig skader eller dødsulykker.

- Vær svært forsiktig når du kjører maskinen på en rampe.
- Bruk en rampe med full bredde. Ikke bruk individuelle ramper for hver side av maskinen.
- Ikke overgå en 15 graders vinkel mellom rampen og bakken eller mellom rampen og tilhengeren eller lastebilen.
- Påse at rampen er minst fire ganger (4x) så lang som høyden til tilhengeren eller lasteplanet i forhold til bakken. Dette sikrer at rampevinkelen ikke overskrider 15 grader på flatt underlag.
- Rygg opp på ramper og kjør forover ned ramper.
- Unngå plutselig akselerasjon eller bremsing mens du kjører maskinen på en rampe da det kan føre til tap av kontroll eller en situasjon der maskinen velter.



Figur 31

- | | |
|--|--|
| 1. Rampe med full bredde i oppbevaringsposisjon | 4. Rampen er minst fire ganger (4x) så lang som høyden til tilhengeren eller lasteplanet i forhold til bakken. |
| 2. Rampe med full bredde i oppbevaringsposisjon sett fra siden | 5. H = høyden på tilhengeren eller lasteplanet i forhold til bakken |
| 3. Ikke større enn 15 grader | 6. Lastebil |

Taue maskinen

- Ikke fest utstyr som skal taues i annet enn denne koblingen.
- Følg anbefalingene fra tilbehørsprodusenten for vektgrenser for taueutstyr og tauing i skråninger. Tauet vekt må ikke overskride vekten til maskinen, føreren og ballasten, eller det kan oppstå svikt i det hydrostatiske drivverket. Bruk motvekter eller hjulvekter som beskrevet i vedlagte brukerhåndbok fra produsenten.
- Ikke la barn eller andre få lov til å sitte i eller på utstyr som taues.
- I skråninger kan vekten på utstyret som taues medføre økt risiko for velting, samt at man mister både trekraft og kontroll. Redusert vekten som taues og reduser farten.

- Bremsavstanden øker i takt med vekten til lasten som taues. Kjør sakte, og beregn ekstra avstand for å kunne stoppe.
- Ta slake svinger for å holde tilbehøret klar av maskinen.

Skyve maskinen for hånd

Viktig: Skyv alltid maskinen for hånd. Maskinen må ikke taues. Det kan skade den.

Denne maskinen har en elektrisk bremsemekanisme. For å skyve maskinen må tenningsnøkkelen stå i KJØR-stillingen. Batteriet må være oppladet og i god stand for at den elektriske bremsen skal kunne deaktiveres.

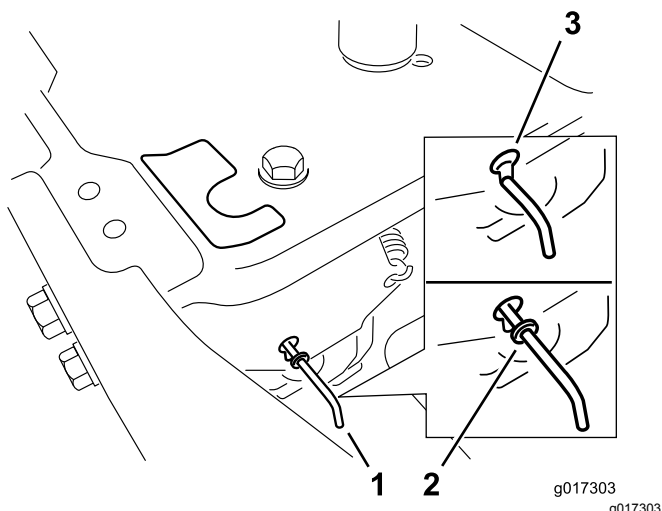
Skyve maskinen

1. Parker maskinen på en jevn overflate, koble fra knivkontrollbryteren, og sett på parkeringsbremsen.
2. Før du forlater førerplassen må du slå av motoren, ta ut nøkkelen og vente til alle bevegelige deler står stille.
3. Finn omløpsspakene på rammen på begge sidene av motoren.
4. Flytt omløpsspakene forover gjennom nøkkelhullet og ned for å låse dem i denne stillingen [Figur 32](#).

Merk: Gjenta dette for hver spak.

5. Vri tenningsnøkkelen til På, og koble fra parkeringsbremsen.

Merk: Ikke start maskinen.



Figur 32

1. Plassering av omløpsspake
2. Spakstilling for å bruke maskinen
3. Spakstilling for å skyve maskinen

6. Når du er ferdig, må du sørge for at nøkkelen står i STOPP-stillingen for å unngå å bruke batteri unødig.

Merk: Hvis maskinen ikke flytter seg, kan det hende den elektriske bremsen ikke har blitt deaktivert. Du kan frigjøre den elektriske bremsen manuelt hvis nødvendig. Se [Frigjøre den elektriske bremsen \(side 41\)](#).

Betjene maskinen

Flytt de to omløpsspakene bakover gjennom nøkkelhullet og ned for å låse dem i denne stillingen som vist i [Figur 32](#).

Merk: Gjenta dette for hver spak.

Vedlikehold

Merk: Fastslå hva som er høyre og venstre side på maskinen ved å stå i normal arbeidsstilling.

Anbefalt vedlikeholdsplan

Vedlikeholdsintervall	Vedlikeholdsprosedyre
Etter de 5 første timene	<ul style="list-style-type: none">• Skift motoroljen og oljefilteret.
For hver bruk eller daglig	<ul style="list-style-type: none">• Sjekk sikkerhetssperresystemet.• Rens og kontroller skumelementet på luftrenseren.• Sjekk motoroljenivået.• Undersøk knivene.• Kontroller om gressavlederen er skadet.
Etter hver bruk	<ul style="list-style-type: none">• Rengjør klippeenhetsdekselet.
Hver 25. driftstime	<ul style="list-style-type: none">• Smør alle smørepunkter.• Sjekk trykket i dekkene.• Kontroller remmene for slitasje/sprekker.
Hver 50. driftstime	<ul style="list-style-type: none">• Bytt ut papirlufffilteret.• Kontroller tennpluggen.
Hver 100. driftstime	<ul style="list-style-type: none">• Skift motoroljen (oftere ved tung belastning eller høye temperaturer).• Skift motoroljefilteret (oftere under skitne og støvete forhold).• Skift tennpluggen.• Fjern og rengjør viftehøuset og andre kjøledeksler (må gjøres oftere i ekstremt støvete eller skitne forhold).• Kontroll drivstoffilteret i tanken.
Hver 200. driftstime	<ul style="list-style-type: none">• Skift ut drivstoffilteret i tanken.
Før lagring	<ul style="list-style-type: none">• Lad opp batteriet og koble fra batterikablene.• Utfør alle vedlikeholdsprosedyrene nevnt ovenfor før lagring.• Lakker avskallede overflater.

▲ FORSIKTIG

Dersom du lar nøkkelen stå i bryteren, kan noen starte motoren uten at det er tilsiktet, noe som kan påføre deg eller personer i nærheten alvorlige skader.

Slå av motoren og ta ut nøkkelen av bryteren før du utfører vedlikehold.

Sikkerhet ved vedlikehold

▲ ADVARSEL

Noen kan starte motoren ved utføring av vedlikehold eller justeringer. En motor som plutselig starter ved et uhell kan gi deg eller andre i nærheten alvorlige skader.

Fjern nøkkelen fra tenningen, sett på parkeringsbremsen og dra kabelen(e) av tennpluggen(e) før du utfører vedlikehold. Skyv også ledningen(e) til side slik at de(n) ikke tilfeldigvis kan komme i kontakt med tennpluggen(e).

▲ ADVARSEL

Motoren kan bli veldig varm. Du kan få alvorlige brannskader av å ta på en varm motor.

La motoren kjøle seg helt ned før service eller reparasjoner rundt motorområdet.

- Parker maskinen på flat mark, koble fra drivverkene, sett på parkeringsbremsen, stopp motoren, ta ut nøkkelen eller koble fra tennpluggledningen. Vent til alle bevegelige deler har stoppet og la maskinen kjøle seg ned før du justerer, rengjør eller reparerer den. La aldri personell uten opplæring vedlikeholde maskinen.
- Koble fra batteriet, eller fjern ledningen fra tennpluggen, før du foretar reparasjoner. Koble kabelen fra den negative polen først, og deretter den andre kabelen fra den positive polen. Når du kobler kablene til igjen, kobler du først til den positive polen og deretter den negative.
- Hold maskinen, vern, deksler og alle sikkerhetsanordninger på plass og i fungerende stand. Kontroller komponentene regelmessig for slitasje og skader, og skift dem ut med produsentens anbefalte deler ved behov.

▲ ADVARSEL

Fjerning eller modifisering av originalutstyret, deler og/eller tilbehør, kan endre garantien, kontrollerbarheten og sikkerheten til maskinen. Uautoriserte endringer av originalutstyret eller feilaktig bruk av originale Toro-deler, kan føre til alvorlig personskade eller dødsfall. Uautoriserte endringer på maskinen, motoren, drivstoff- eller ventilasjonssystem, kan være i strid med gjeldende sikkerhetsstandarder, for eksempel: ANSI, OSHA OG NFPA og/eller offentlige forskrifter som EPA og CARB.

- Vær forsiktig når du kontrollerer knivene. Legg noe rundt kniven(e), eller bruk hansker, og vær forsiktig når du vedlikeholder dem. Skadde kniver skal kun skiftes ut. Du må aldri rette eller sveise dem.
- Bruk jekkstøtter for å støtte maskinen og/eller komponenter når det er nødvendig.

▲ FORSIKTIG

Heving av maskinen ved bare å bruke mekaniske eller hydrauliske jekker ved service eller vedlikehold, kan være farlig. Mekaniske og hydrauliske jekker gir kanskje ikke nok støtte eller kan svikte, noe som kan føre til at maskinen faller og forårsaker personskader.

Stol ikke bare på mekaniske og hydrauliske jekker for støtte. Bruk tilstrekkelige jekkstøtter eller liknende støtter.

- Vær forsiktig når du slipper ut trykket i komponenter med lagret energi.
- Hold hender og føtter borte fra bevegelige deler. Du må aldri foreta justeringer mens motoren går hvis du kan unngå det. Hvis vedlikeholds- eller justeringsprosedyren krever at motoren skal kjøre og komponenter være i bevegelse, vær svært forsiktig.

▲ ADVARSEL

Kontakt med bevegelige deler eller varme overflater kan føre til personskade.

Hold fingre, hender og bekledning unna roterende komponenter og varme overflater.

- Sjekk alle boltene ofte for å sikre at de er korrekt tilstrammet.

Forberedelse for vedlikehold

Heve setet

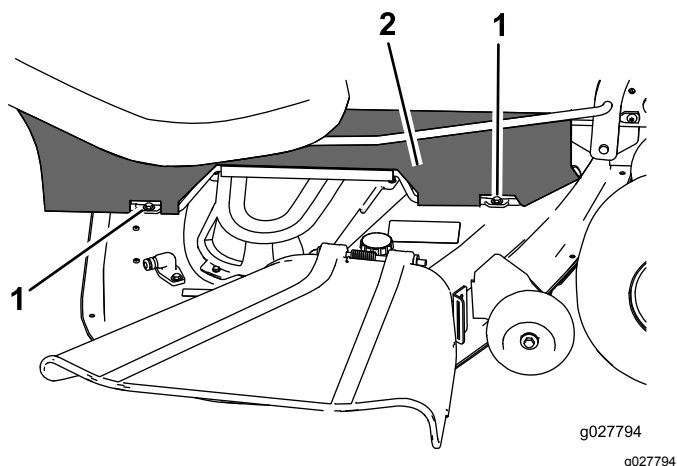
Kontroller at parkeringsbremsen er koblet inn. Løft setet fremover.

Du får tilgang til følgende komponenter ved å heve setet:

- Serieplate
- Servicemerke
- Bolter for setejustering (hvis det gjelder)
- Drivstoffilter
- Batteri og batterikabler

Frigjøre klippeenhetsforhenget

Løsne de 2 nedre boltene på forhenget for å få tilgang til toppen på klippeenheten (Figur 33).



Figur 33

1. Nederste bolt 2. Forheng

Merk: Stram til boltene etter vedlikehold for feste forhenget.

Smøring

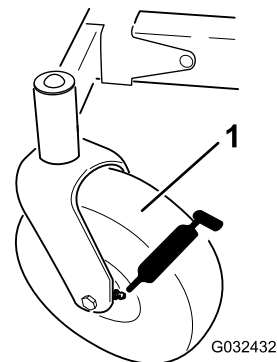
Smøre lagrene

Serviceintervall: Hver 25. driftstime—Smør alle smørepunkter.

Smørefetttype: nr. 2 litiumsbasert smørefett

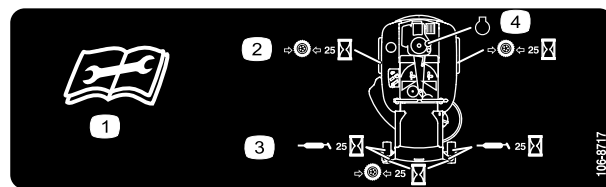
1. Parker maskinen på en jevn overflate, koble fra knivkontrollbryteren, og sett på parkeringsbremsen [Parkeringsstilling \(side 12\)](#).
2. Før du forlater førerplassen, må du slå av motoren, ta ut nøkkelen og vente til alle bevegelige deler står stille.
3. Tørk av smøreniplene (Figur 34 og Figur 35) med en fille.

Merk: Skrap eventuell maling av forsiden av festeanordningene.



Figur 34

1. Fremre styrehjul



Figur 35

Lokalisert på seteplaten på undersiden

1. Les instruksene før du utfører service eller vedlikehold
2. Kontroller trykket i dekkene hver 25. driftstime.
3. Påfør smøring etter hver 25. driftstime
4. Motor

4. Sett en fettsprøyte på anordningen (Figur 34 og Figur 35).
5. Påfør smørefett i smøreniplene til det tyter ut av lagrene.
6. Tørk opp overflødig fett.

Vedlikehold av motor

Motorsikkerhet

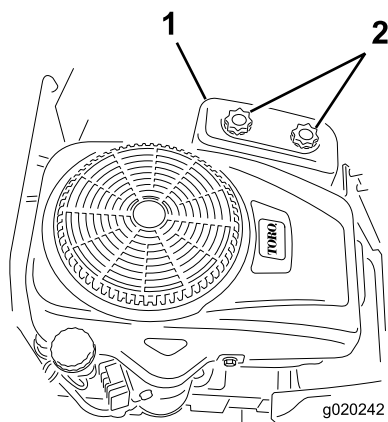
- Slå av motoren før du sjekker oljen eller tilsetter olje til veivhuset.
- Hold hender, føtter, ansiktet, klær og andre kroppsdeler borte fra lyddemperen og andre varme overflater.

Overhale luftrenseren

Merk: Luftrenseren må renses oftere (med noen få timers mellomrom) hvis maskinen er utsatt for mye støv og sand.

Ta ut skumelementet og papirelementet

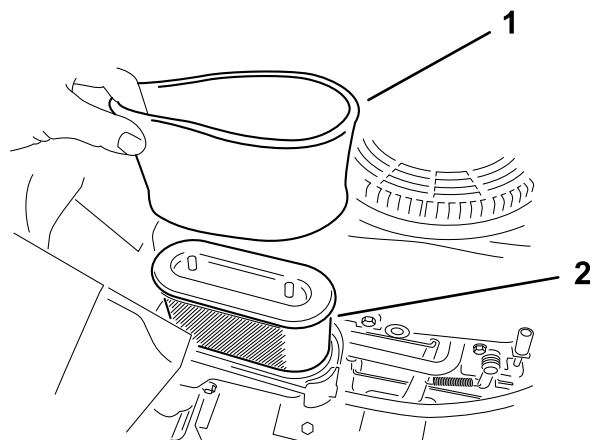
1. Parker maskinen på en jevn overflate, koble fra knivkontrollbryteren (kraftuttak), og sett på parkeringsbremsen.
2. Før du forlater førerplassen må du slå av motoren, ta ut nøkkelen og vente til alle bevegelige deler står stille.
3. Rengjør rundt luftrenseren for å unngå at det kommer partikler i motoren som kan forårsake skade.
4. Fjern luftrenserdekslet ved å skru løs de to knottene (Figur 36).



Figur 36

1. Luftrenserdeksel
2. Knotter

5. Fjern skum- og papirfilterelementene forsiktig fra luftrenserhuset (Figur 37).



Figur 37

1. Skumelement
2. Papirelement

6. Skill skum- og papirelementene.

Vedlikehold av skumelementet i luftrenseren

Serviceintervall: For hver bruk eller daglig—Rens og kontroller skumelementet på luftrenseren.

1. Vask skumelementet i flytende såpe og varmt vann. Når elementet er rent, må det skylles grundig.
2. Tørk elementet ved å klemme det i en ren klut.

Viktig: Skumelementet må skiftes ut hvis det er skader eller slitasje på det.

Vedlikehold av papirelementet i luftrenseren

Serviceintervall: Hver 50. driftstime—Bytt ut papirluftfilteret.

1. Rengjør papirelementet ved å dunke det forsiktig slik at støvet faller av.

Merk: Hvis papirelementet er veldig skittent, kan du erstatte det med et nytt (Figur 37).

2. Undersøk om elementet har skader, et oljet belegg eller om gummitettingen er skadet.
3. Papirelementet må skiftes ut hvis det er skadet.

Viktig: Ikke rengjør papirfilteret.

Montere skum- og papirelementene

Viktig: For å unngå at motoren skades, må alltid hele luftfilteret, komplett med skumelement og papirelement, sitte på plass under bruk.

1. Monter skumfilteret forsiktig på papirfilteret (Figur 37).
2. Monter skum- og papirfilteret på luftrenserhuset.
3. Sett luftrenserdekslet på igjen, og fest med de to knottene (Figur 36).

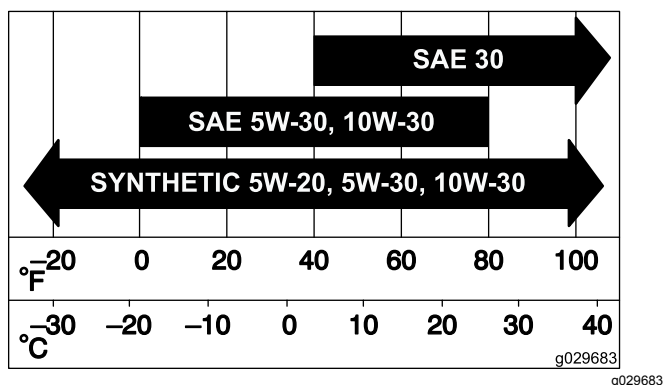
Kontrollere motoroljen

Motoroljespesifikasjoner

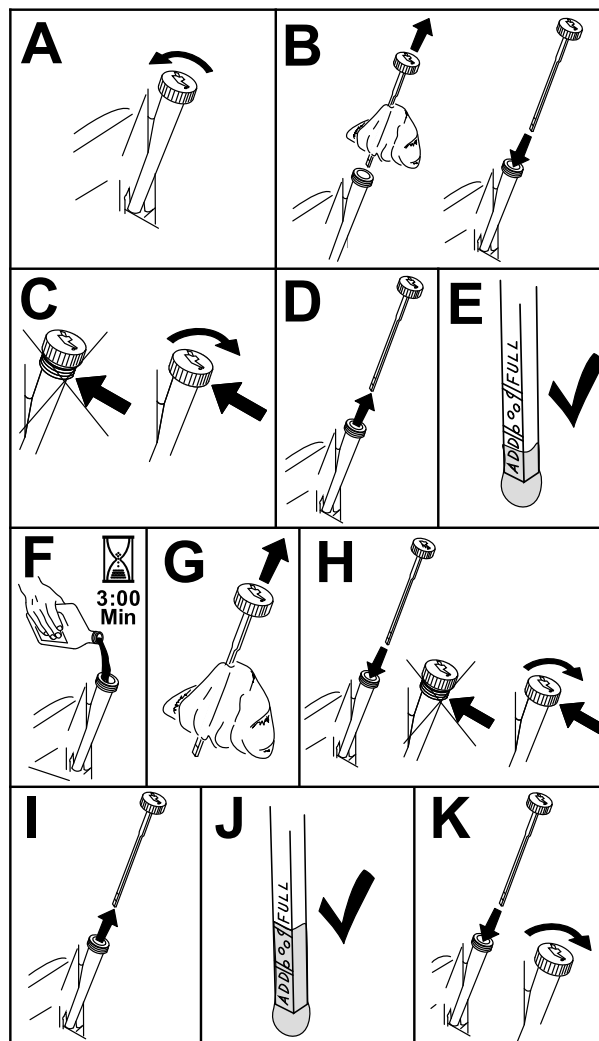
Oljetype: Renseolje (API-klassifisering SF, SG, SH, SJ eller høyere)

Veivhuskapasitet: 1,4 l med oljefilter

Viskositet: Se tabellen nedenfor.



Figur 38



Figur 39

Kontrollere motoroljenivået

Serviceintervall: For hver bruk eller daglig

Merk: Sjekk oljen når motoren er kald.

Viktig: Hvis du fyller på for mye eller for lite olje i veivhuset og kjører motoren, kan dette føre til skade på motoren.

1. Parker maskinen på en jevn overflate, koble fra knivkontrollbryteren (kraftuttak), og sett på parkeringsbremsen.
2. Før du forlater førerplassen må du slå av motoren, ta ut nøkkelen og vente til alle bevegelige deler står stille.

Merk: Påse at motoren er slått av, står på flat mark og er avkjølt, slik at oljen har hatt tid til å renne ned i bunnpannen.

3. For å holde smuss, gress osv. ute av motoren, rengjør området rundt oljelokket og peilestaven før den fjernes (Figur 39).

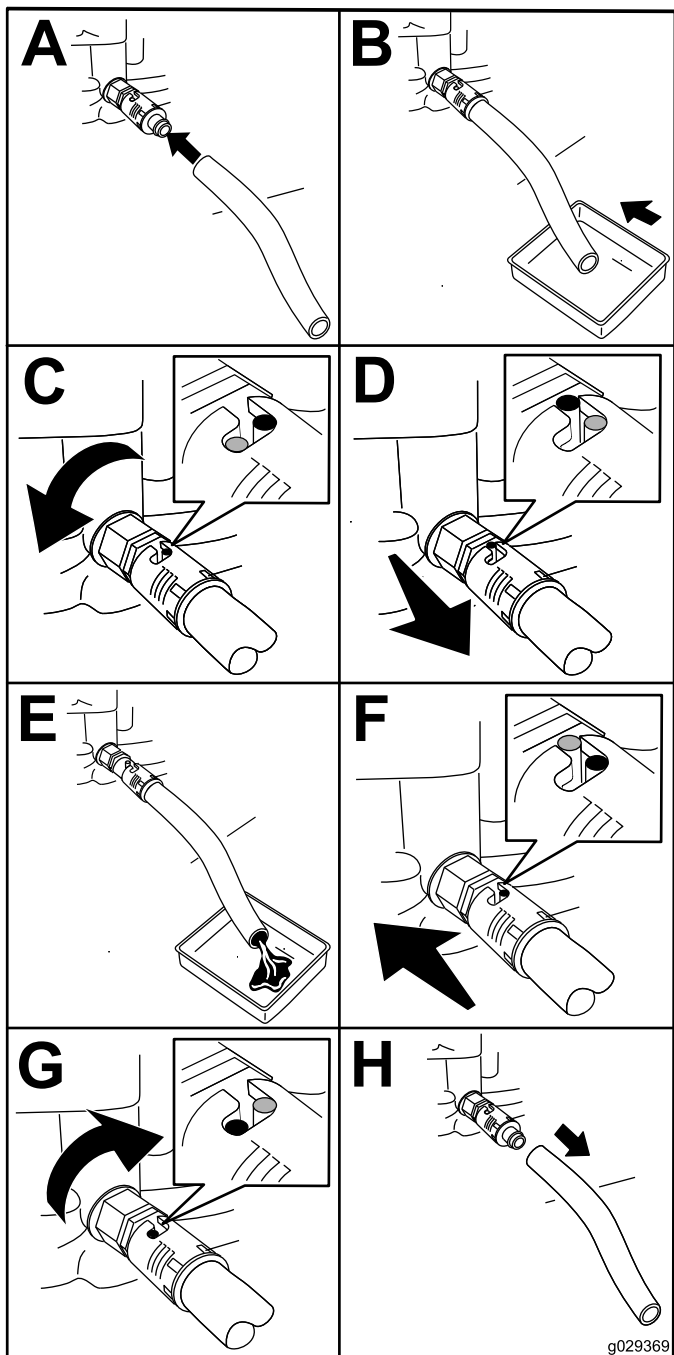
Skifte motorolje og filter

Serviceintervall: Etter de 5 første timene

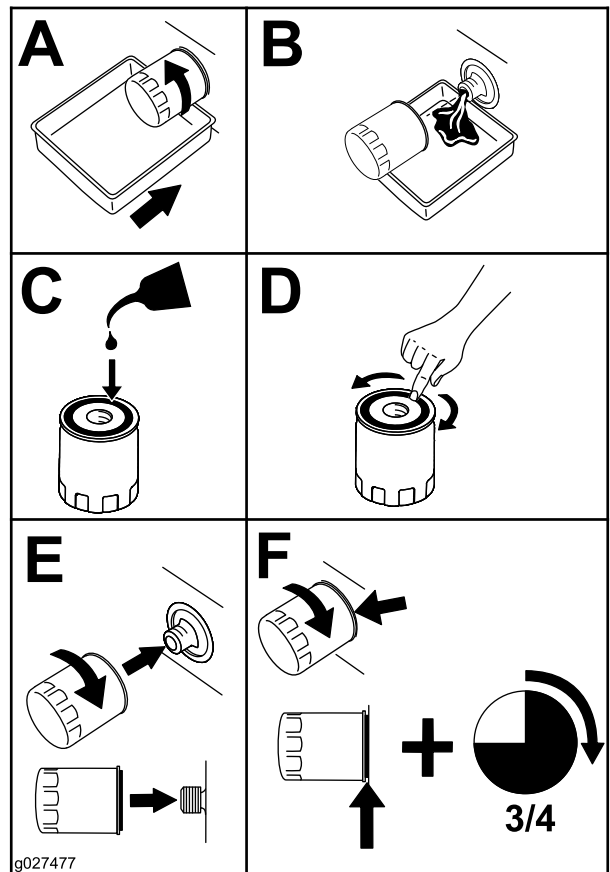
Hver 100. driftstimer (ofte ved tung belastning eller høye temperaturer).

Hver 100. driftstimer (ofte under skitne og støvete forhold).

1. Parker maskinen slik at siden der du tapper, står litt lavere enn motsatt side for å være sikker på at all oljen tømtes ut.
2. Koble fra knivkontrollbryteren (kraftuttaket), og aktiver parkeringsbremsen.
3. Før du forlater førerplassen må du stanse motoren, ta ut nøkkelen og vente til alle bevegelige deler står stille.
4. Tapp oljen fra motoren.



Figur 40

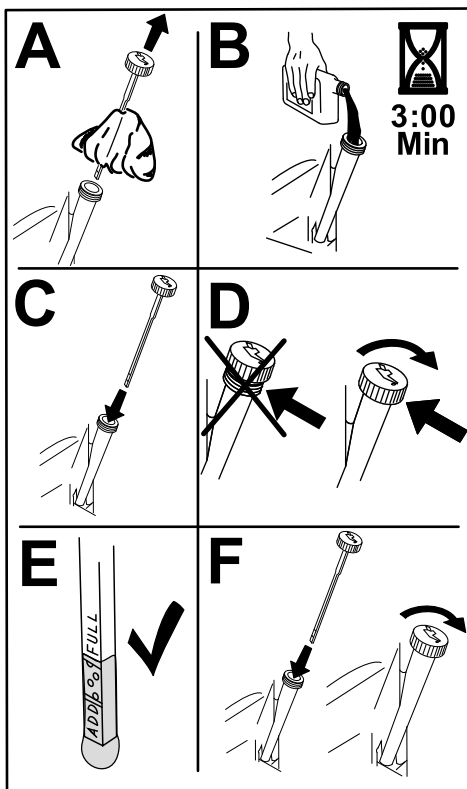


Figur 41

5. Skift motoroljefilteret (Figur 41).

Merk: Pass på at oljefilterpakningen berører motoren, og drei deretter filteret en ekstra 3/4 omdreining.

6. Slå langsomt cirka 80 % av den spesifiserte oljen ned i påfyllingsrøret, og tilfør sakte resten av oljen til den når Full-merket (Figur 42).



Figur 42

g235264

- Den gamle oljen må kasseres eller gjenvinnes i henhold til lokale forskrifter.

Overhale tennpluggen

Serviceintervall: Hver 50. driftstime—Kontroller tennpluggen.

Hver 100. driftstime—Skift tennpluggen.

Påse at elektrodeavstanden (avstanden mellom elektroden på midten og elektroden på siden) er korrekt før pluggen settes inn. Tennpluggen monteres/demonteres ved hjelp av en tennpluggnøkkel, og elektrodeavstanden justeres ved hjelp av et spesialverktøy eller følerblad. Monter en ny tennplugg dersom det er nødvendig.

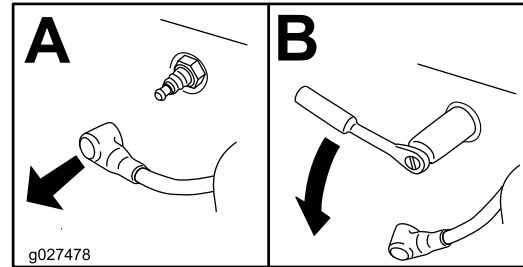
Type: Champion® RC12YC, Autolite®3924, eller NGK® BCPR6ES

Elektrodeavstand: 0,75 mm

Demontere tennpluggen

- Parker maskinen på en jevn overflate, koble fra knivkontrollbryteren (kraftuttak), og sett på parkeringsbremsen.
- Før du forlater førerplassen må du slå av motoren, ta ut nøkkelen og vente til alle bevegelige deler står stille.

- Rengjør området rundt bunnen av tennpluggen for å holde skitt og rusk ute av motoren.
- Fjern tennpluggen (Figur 43).



Figur 43

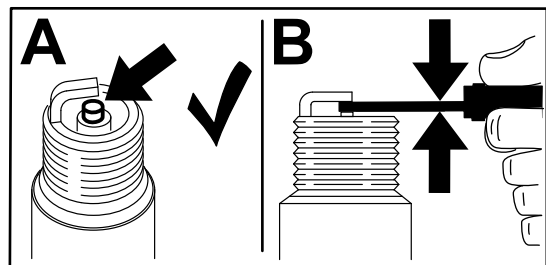
g027478

Sjekk tennpluggen

Viktig: Ikke rens tennpluggen(e). Kontroller alltid tennpluggen når den har et svart belegg, slitte elektroder, et oljebelegg eller sprekker.

Hvis du ser en lysebrun eller grå farge på isolatoren, fungerer motoren som den skal. Et svart belegg på isolatoren betyr som regel at luftfilteret er skittent.

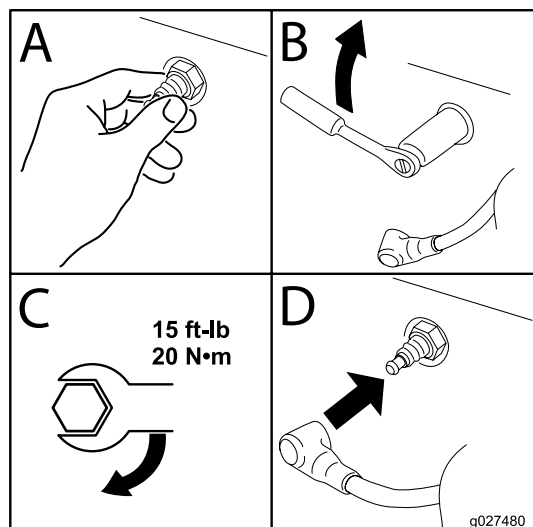
Still avstanden til 0,76 mm.



Figur 44

g206628

Montere tennpluggen



Figur 45

g027480

Rengjøre viftehuset

Serviceintervall: Hver 100. driftstime/Årlig (avhengig av hva som kommer først)

For å sikre god kjøling må du sørge for at gresskjermen, kjøleribbene og andre eksterne overflater på motoren holdes rene til enhver tid.

Rengjør kjøleribbene og eksterne overflater etter behov. Påse at kjøledekslene er monterte. Viftehuskruene trekkes til med et moment på 7,5 N·m.

Viktig: Hvis du bruker motoren med en blokkert gresskjerm, skitne eller tilstoppede kjøleribber og/eller kjøledekslene fjernet, blir motoren ødelagt på grunn av overoppheting.

Vedlikehold av drivstoffsystem

⚠ FARE

Under visse forhold er drivstoff er meget brannfarlig og svært eksplosivt. Brann eller eksplosjon forårsaket av drivstoff kan påføre deg og andre brannskader samt ødelegge eiendom.

Se [Fyll drivstoff \(side 15\)](#) for en fullstendig liste over drivstofftilknyttet forholdsregler.

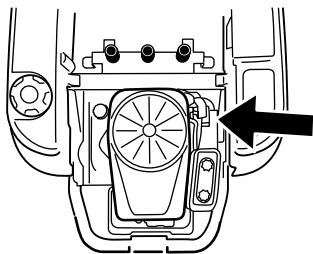
Skifte ut drivstoffilteret i tanken

Serviceintervall: Hver 100. driftstime/Årlig (avhengig av hva som kommer først)—Kontroll drivstoffilteret i tanken.

Hver 200. driftstime/Annet hvert år (avhengig av hva som kommer først)—Skift ut drivstoffilteret i tanken.

Et skittent filter som er tatt av drivstoffslangen, må aldri monteres på nytt.

1. Parker maskinen på en jevn overflate, koble fra knivkontrollbryteren (kraftuttak), og sett på parkeringsbremsen.
2. Før du forlater førerplassen må du slå av motoren, ta ut nøkkelen og vente til alle bevegelige deler står stille.



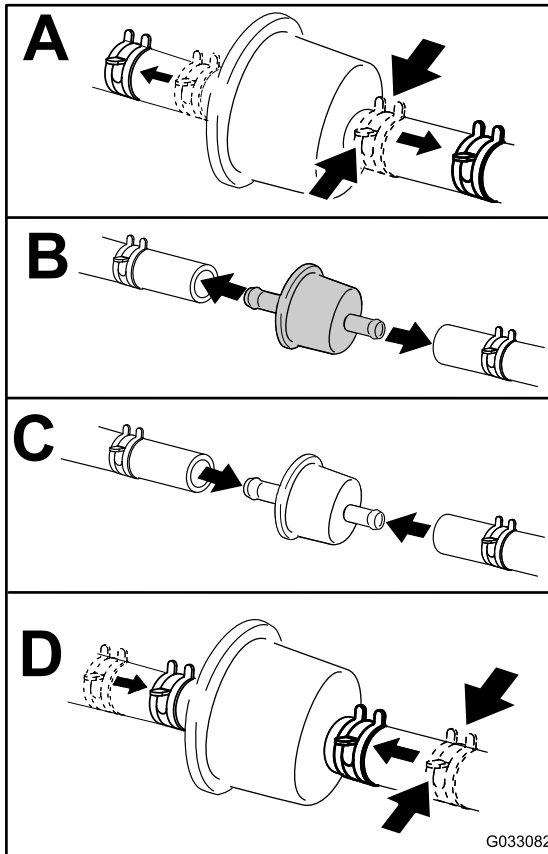
g027506

g027506

Vedlikehold av elektrisk system

Sikkerhet for elektrisk system

- Koble fra batteriet før du reparerer maskinen. Koble kablen fra den negative polen først, og deretter den andre kablen fra den positive polen. Koble til den positive polen først og den negative polen sist.
- Lad opp batteriet på et åpent sted med god ventilasjon og borte fra gnister eller åpen ild. Koble laderen fra strømuttaket før du kobler den til eller fra batteriet. Ha på deg beskyttelsesklær og bruk verktøy som er isolert.



G033082

g033082

Figur 46

Vedlikeholde batteriet

Fjerne batteriet

⚠ ADVARSEL

Batteripolene eller metallverktøy kan kortslutte mot metallkomponenter og forårsake gnister. Gnistene kan føre til at batterigassene eksploderer, noe som kan forårsake personskade.

- Når du fjerner eller monterer batteriet, må du passe på at batteripolene ikke berører metalleder på maskinen.
- La ikke metallverktøy kortslutte mellom batteripolene og metalleder på maskinen.

1. Parker maskinen på en jevn overflate, koble fra knivkontrollbryteren (kraftuttak), og sett på parkeringsbremsen.
2. Før du forlater førerplassen må du slå av motoren, ta ut nøkkelen og vente til alle bevegelige deler står stille.
3. Løft setet for å få tilgang til batteriet.
4. Koble den negative (svarte) grunnkablen fra batteripolen (Figur 47).

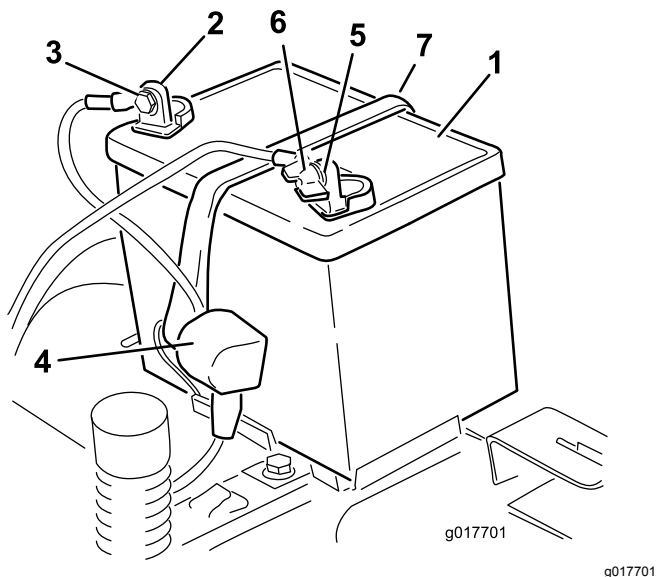
Merk: Behold alle festene.

⚠ ADVARSEL

Feilaktig frakobling av batterikabler kan skade maskinen og kablene samt forårsake gnister. Gnistene kan føre til at batterigassene eksploderer, noe som kan forårsake personskade.

- Koble alltid fra den negative (svarte) batterikabelen før du kobler fra den positive (røde) kabelen.
- Koble alltid til den positive (røde) batterikabelen før du setter på den negative (svarte) kabelen.

5. Skyv gummihtetten av den positive (røde) kabelen.
 6. Koble den positive (røde) grunnkabelen fra batteripolen (Figur 47).
- Merk:** Behold alle festene.
7. Fjern batteriholderen (Figur 47) og ta ut batteriet.



Figur 47

- | | |
|---------------------------|-------------------------------|
| 1. Batteri | 5. Negativ (-) batteripol |
| 2. Positiv (+) batteripol | 6. Vingemutter, skive og bolt |
| 3. Bolt, skive og mutter | 7. Batteritilholder |
| 4. Polhette | |

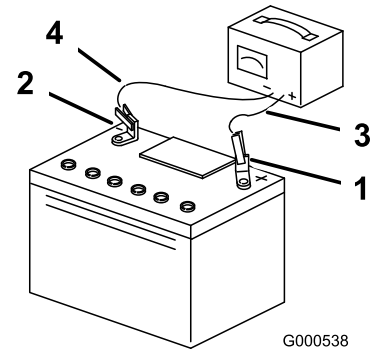
Lade batteriet

Serviceintervall: Før lagring—Lad opp batteriet og koble fra batterikablene.

1. Fjern batteriet fra chassiset, se [Fjerne batteriet \(side 38\)](#).
2. Lad batteriet i minst én time ved 6–10 A.

Merk: Batteriet må ikke overoplades.

3. Når batteriet er helt oppladet, kobler du laderen fra strømuttaket, og deretter laderledningene fra batteripolene (Figur 48).



Figur 48

- | | |
|---------------------------|---------------------------|
| 1. Positiv (+) batteripol | 3. Rød (+) laderledning |
| 2. Negativ (-) batteripol | 4. Svart (-) laderledning |

Installere batteriet

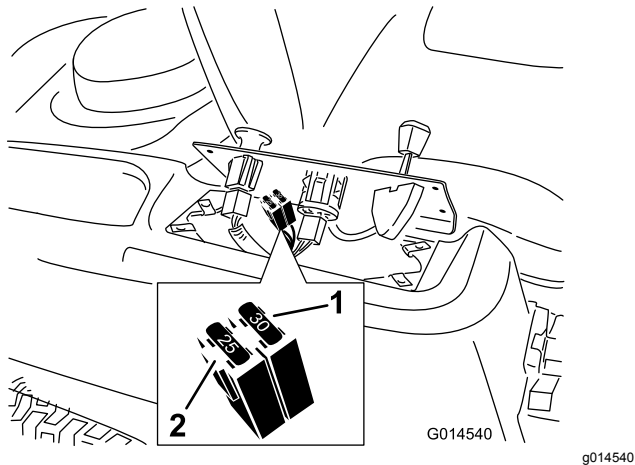
1. Still batteriet i holderen (Figur 47).
2. Koble den positive (røde) batterikabelen til den positive (+) batteriterminalen ved å bruke festene du fjernet tidligere.
3. Koble den negative batterikabelen til den negative (-) batteriterminalen ved å bruke festene du fjernet tidligere.
4. Skyv den røde polhette over den positive (røde) batteripolen.
5. Fest batteriet med tilholderen (Figur 47).
6. Senk setet.

Vedlikeholde sikringene

Det elektriske systemet er beskyttet av sikringer. Dette er vedlikeholdsfritt. Hvis en sikring går, kontrollerer du om det er kortslutning i en av ledningene.

Sikringstype:

- Hoved – F1 (30 A, bladtype)
 - Ladekrets – F2 (25 A, bladtype)
1. Fjern skruene som fester kontrollpanelet til maskinen.
Merk: Behold alle festene.
 2. Løft opp kontrollpanelet for å få tilgang til hovedledningssatsen og sikringsblokken (Figur 49).
 3. For å bytte en sikring, trekk sikringen ut for å fjerne den (Figur 49).



Figur 49

1. Hoved (30 A)
2. Ladekrets (25 A)

4. Sett kontrollpanelet tilbake i opprinnelig posisjon.

Merk: Bruk de fire skruene som du fjernet tidligere for på feste panelet på maskinen.

Vedlikehold av drivsystem

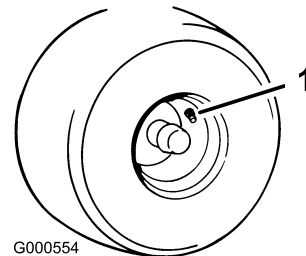
Sjekk trykket i dekkene

Serviceintervall: Hver 25. driftstime—Sjekk trykket i dekkene.

Oppretthold det lufttrykket som er spesifisert for for- og bakhjulene. Forskjellig trykk i hjulene kan føre til ujevn klipping. Sjekk trykket ved ventilstammen (Figur 50). Sjekk dekkene når de er kalde, for å få en mest mulig nøyaktig avlesning av trykket.

Se produsentens anbefalinger når det gjelder maks. trykk i dekkene. Dette finner du på siden av styrehjulene.

Pump luft inn i dekkene til de bakre drivhjulene til 0,9 bar.



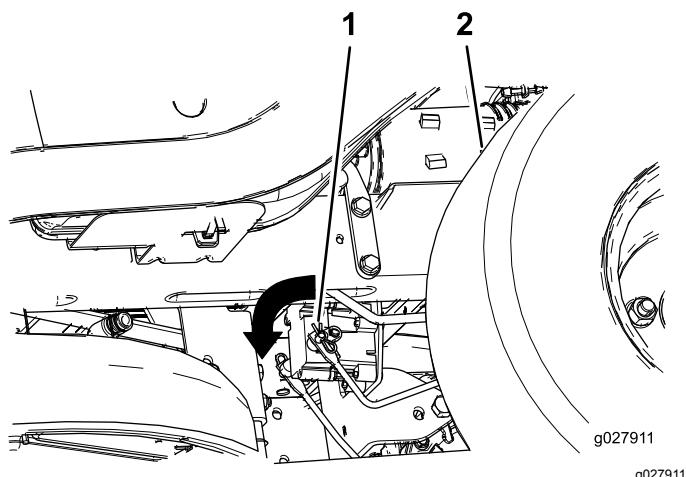
Figur 50

1. Ventilstamme

Frigjøre den elektriske bremsen

Du kan frigjøre den elektriske bremsen manuelt ved å dreie leddarmene forover. Når den elektriske bremsen er aktivert, nullstilles bremsen.

1. Vri tenningsnøkkelen til Av-posisjonen, eller koble fra batteriet.
2. Løsne de 2 nedre boltene som fester klippeenhetsforhenget til klippeenheten. Se [Frigjøre klippeenhetsforhenget \(side 32\)](#).
3. Finn akselen på den elektriske bremsen hvor bremseleddarmene er tilkoblet ([Figur 51](#)).
4. Drei akselen forover for å frigjøre bremsen.
5. Trekk til de to nedre boltene for klippeenhetsforhenget til klippeenheten. Se [Frigjøre klippeenhetsforhenget \(side 32\)](#).



Figur 51

1. Bremseleddarm på kontrollmodulen for den elektriske bremsen
2. Venstre dekk bak

Vedlikehold av remmer

Kontrollere remmene

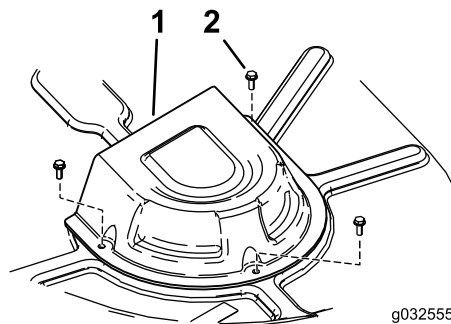
Serviceintervall: Hver 25. driftstime—Kontroller remmene for slitasje/sprekker.

Skift ut remmen hvis den er slitt. Tegn på en slitt rem omfatter kvining mens remmen roterer, knivene sklir ved klipping av gress og slitte kanter, brente merker og sprekker på/i remmen.

Skifte klipperremmen

Tegn på en slitt rem omfatter kvining mens remmen roterer, knivene sklir ved klipping av gress og slitte kanter, brennmerker og sprekker på remmen. Skift remmen hvis noen av disse problemene oppstår.

1. Parker maskinen på en jevn overflate, koble fra knivkontrollbryteren (kraftuttak), og sett på parkeringsbremsen.
2. Før du forlater førerplassen må du slå av motoren, ta ut nøkkelen og vente til alle bevegelige deler står stille.
3. Still klippehøyden til den laveste klippestillingen (38 mm).
4. For maskiner med klippeenheter på 107 cm må remskivedekselen fjernes ([Figur 52](#)).



Figur 52

Klippeenheter med to kniver

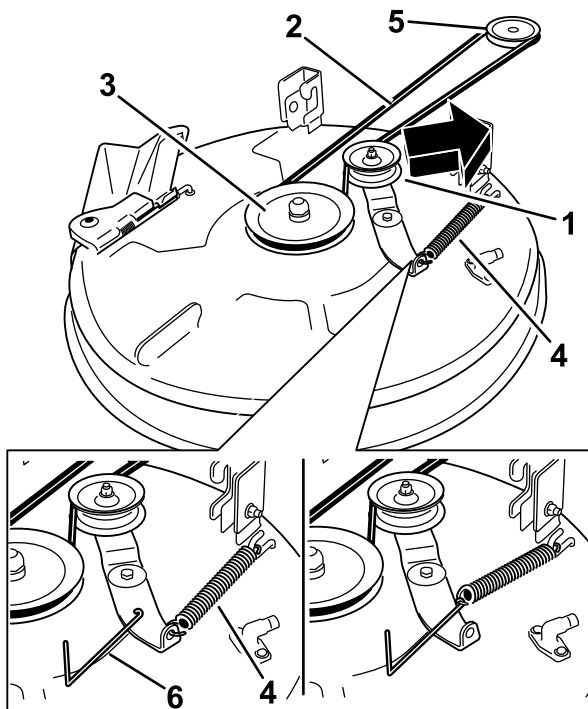
1. Deksel
2. Skruer

5. Løsne de 2 nedre boltene som fester klippeenhetsforhenget til klippeenheten. Se [Frigjøre klippeenhetsforhenget \(side 32\)](#).
6. Bruk et fjærfjerningsverktøy (Toro-delenr. 92-5771) til å fjerne ledefjæren fra klippeenetskroken for å avlaste spenningen på lederullen. Dra så remmen av rullene ([Figur 53](#) og [Figur 54](#)).

⚠ ADVARSEL

Fjæren er under spenning når den monteres og den kan forårsake personskade.

Vær forsiktig når du fjerner remmen.



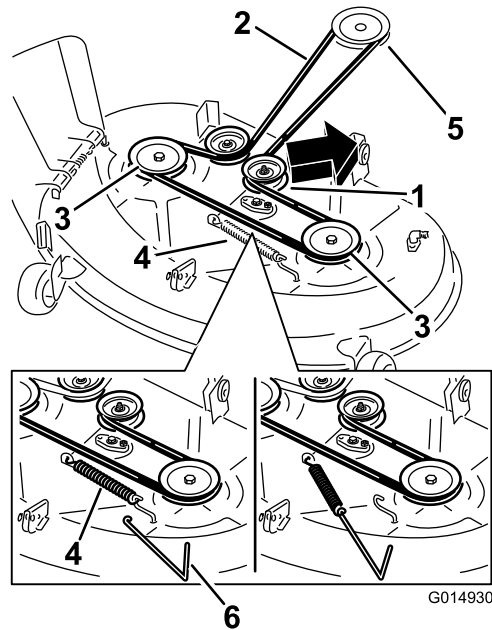
G015129

g015129

Figur 53

Klippeenheter med én kniv

- | | |
|--------------------|-------------------------|
| 1. Lederull | 4. Fjær |
| 2. Gressklipperrem | 5. Motorremskive |
| 3. Ytre remskive | 6. Fjærfjerningsverktøy |



G014930

g014930

Figur 54

Klippeenhet med to blader

- | | |
|--------------------|-------------------------|
| 1. Lederull | 4. Fjær |
| 2. Gressklipperrem | 5. Motorremskive |
| 3. Ytre remskive | 6. Fjærfjerningsverktøy |

- Legg den nye remmen rundt motorremskiven og klipperskiven (Figur 53 og Figur 54).
- Bruk et fjærfjerningsverktøy (Toro-delenr. 92-5771) til å montere ledefjæren over klippeenetskroken og tilføre spenning til lederullen og klipperremmen (Figur 53 og Figur 54).
- Trekk til de to nedre boltene for klippeenhetsforhenget til klippeenheten. Se [Frigjøre klippeenhetsforhenget \(side 32\)](#).
- Monter remskivens deksler.

Vedlikehold av klippeenheten

Knivsikkerhet

En slitt eller skadet kniv kan brette, og en del av kniven kan slynges ut mot deg eller andre og føre til alvorlige personskader eller en dødsulykke. Hvis man prøver å reparere en skadet kniv, kan det føre til at produktets sikkerhetsertifisering opphører å gjelde.

- Inspiser knivene regelmessig for slitasje eller skade.
- Vær forsiktig når du kontrollerer knivene. Legg noe rundt knivene eller bruk hansker, og vær svært forsiktig når du håndterer knivene. Bare skift ut eller slip knivene. Du må aldri rette eller sveise dem.
- Vær forsiktig hvis maskinen har flere knivblader, da resten av knivene kan begynne å rotere når det ene knivbladet roteres.

Overhale gressklipperknivene

Sørg for å få best mulig klipperesultat ved å holde knivene skarpe. For å kunne bytte ut knivblader når de ikke lenger er skarpe nok, bør du ha ekstra knivblader tilgjengelig.

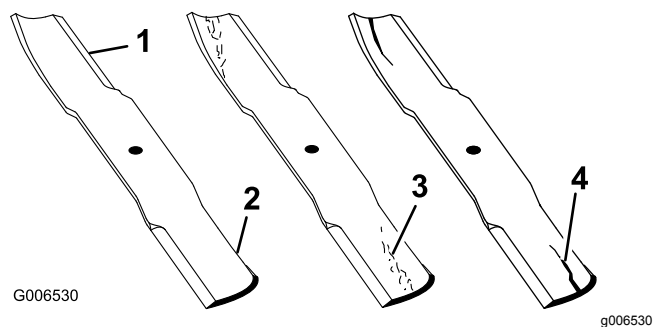
Før du inspiserer eller overhaler knivene

1. Parker maskinen på en jevn overflate, koble fra knivkontrollbryteren (kraftuttak), og sett på parkeringsbremsen.
2. Slå av motoren, ta ut nøkkelen, og koble tennpluggkablene fra tennpluggene.

Inspisere knivene

Serviceintervall: For hver bruk eller daglig

1. Undersøk kniveggene (Figur 55).
2. Hvis kniven er sløv eller hvis det er hakk i den, må den tas av og slipes. Se [Slippe knivbladene \(side 45\)](#).
3. Undersøk knivbladene, spesielt buen.
4. Hvis du finner sprekker, slitasje eller ser at det begynner å dannes spor i denne delen av kniven, må den skiftes ut øyeblikkelig (Figur 55).



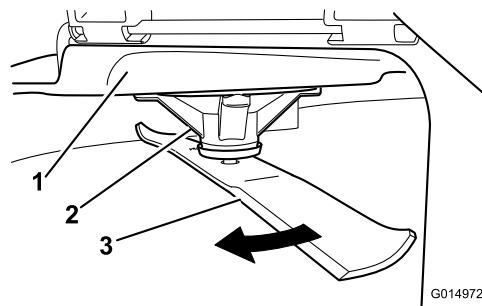
Figur 55

1. Knivegg
2. Knivbue
3. Slitasje/hulldannelse
4. Sprekk

Sjekke om en kniv er bøyd

Merk: Maskinen må stå på en plan overflate for den følgende prosedyren.

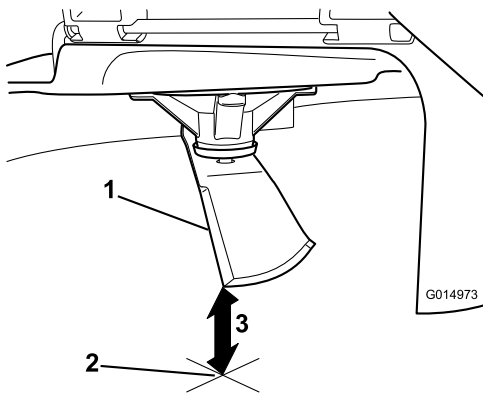
1. Hev klippeenheten til høyeste klippehøydeinnstilling.
2. Ta på tykke arbeidshansker eller annet hensiktsmessig håndvern og sakte roter kniven som skal måles, til en stilling som gjør det mulig å måle avstanden mellom kniveggen og den plane overflaten maskinen står på (Figur 56).



Figur 56

1. Klippeenhet
2. Spindelhus
3. Kniv

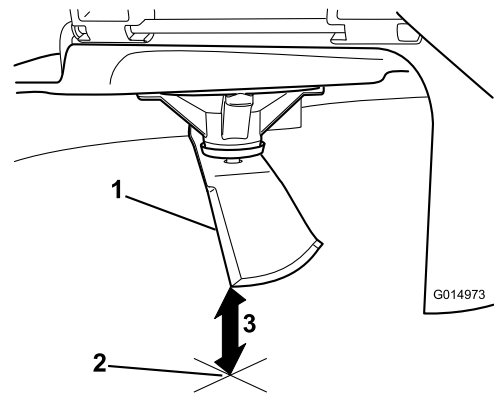
3. Mål fra knivtuppen til den flate overflaten (Figur 57).



Figur 57

g014973

1. Kniv (i stilling for måling)
2. Plan overflate
3. Målt avstand mellom blad og overflate (A)

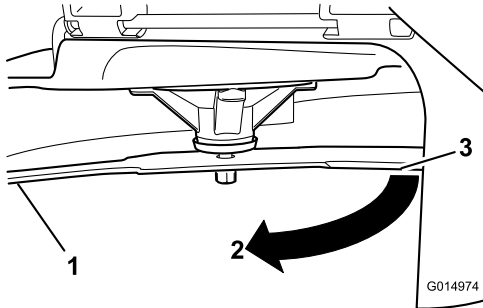


Figur 59

g014973

1. Motsatt knivegg (i stilling for måling)
2. Plan overflate
3. Andre målte avstand mellom blad og overflate (B)

4. Roter den samme kniven 180 grader så den motsatte kniveggen nå er i samme stilling (Figur 58).



Figur 58

g014974

1. Kniv (side som ble målt tidligere)
2. Måling (stilling som ble brukt tidligere)
3. Motsatt side av kniven ble flyttet til målestilling

5. Mål fra knivtuppen til den flate overflaten (Figur 59).

Merk: Avviket skal ikke være større enn 3 mm.

- A. Hvis forskjellen mellom A og B er større enn 3 mm, skift ut kniven med en ny, se [Fjerne knivbladene \(side 44\)](#) og [Montere knivbladene \(side 45\)](#).

Merk: Hvis en bøyd kniv skiftes ut med en ny kniv og forskjellen fortsatt overstiger 3 mm, kan det være at knivspindelen er bøyd. Ta kontakt med en autorisert Toro-forhandler for service.

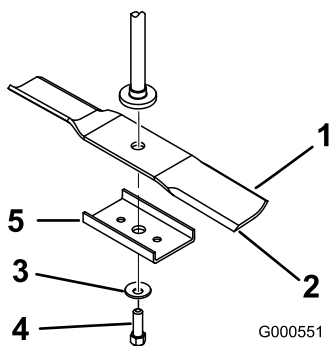
- B. Hvis avviket er innenfor grensene, fortsett til neste kniv.

6. Gjenta prosedyren for alle knivene.

Fjerne knivbladene

Kniven må skiftes ut hvis den treffer en hard gjenstand, hvis den ikke er balansert eller hvis den er bøyd. For best mulig ytelse og for å holde maskinen i sikkerhetsgodkjent stand bruker du bare ekte Toro-reservekniver. Hvis du bruker reservedeler fra andre produsenter, kan det være i uoverensstemmelse med sikkerhetsstandardene.

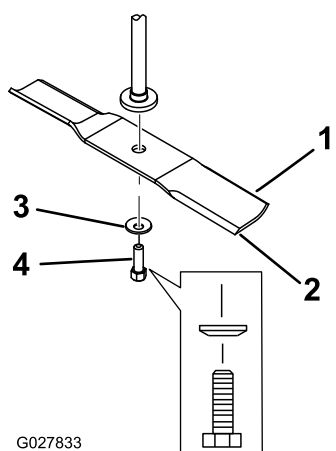
1. Hold knivenden ved hjelp av en fille eller en tykk hanske.
2. Fjern knivoppstrammeren (kun klippeenheter på 81 cm), knivboltene, bueskiven og kniven fra spindelakselen (Figur 60 og Figur 61).



Figur 60

klippeenheter på 81 cm

- | | |
|---------------------------|--------------------|
| 1. Vingeområdet på kniven | 4. Knivbolt |
| 2. Kniv | 5. Knivoppstrammer |
| 3. Bueskive | |



Figur 61

klippeenheter på 107 cm

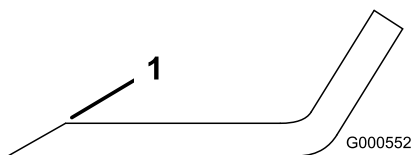
- | | |
|---------------------------|-------------|
| 1. Vingeområdet på kniven | 3. Bueskive |
| 2. Kniv | 4. Knivbolt |

Slipe knivbladene

1. Bruk en fil til å slipe eggen i begge ender av kniven (Figur 62).

Merk: Oppretthold den opprinnelige vinkelen.

Merk: Kniven opprettholder balansen hvis like mye materiale fjernes fra begge kniveggene.



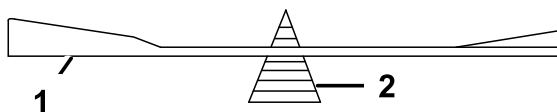
Figur 62

1. Slip kniven i original vinkel.

2. Sjekk knivens balanse ved å legge den på en balanseringsinnretning (Figur 63).

Merk: Hvis kniven holder seg i horisontal stilling, har den riktig balanse og kan brukes.

Merk: Hvis kniven ikke er i balanse, filer du bort litt av metallet på enden av vingeområdet (Figur 62).



Figur 63

- | | |
|---------|---------------------------|
| 1. Kniv | 2. Balanseringsinnretning |
|---------|---------------------------|

3. Fortsett med dette helt til kniven er balansert.

Montere knivbladene

1. Monter kniven på spindelakselen (Figur 61).

Viktig: Buen på kniven må vende oppover, mot innsiden av gressklipperen, for å sikre riktig klipping.

2. Monter knivoppstrammeren (kun klippeenheter på 81 cm), bueskiven (den hule siden skal vende mot kniven) og knivbolten (Figur 61).
3. Trekk til knivbolten med et moment på 47–88 N·m.

Rette opp klippeenheten

Sjekk at klippeenheten er i vater hver gang du monterer klippeenheten eller du ser at plenen blir klippet ujevnt.

Klippeenheten må sjekkes for bøyde kniver før nivellering. Eventuelle bøyde kniver må fjernes og skiftes ut. Se [Overhale gressklipperknivene \(side 43\)](#) før du fortsetter.

Rett opp klippeenheten på tvers først. Deretter kan du justere hellingsvinkelen på langs.

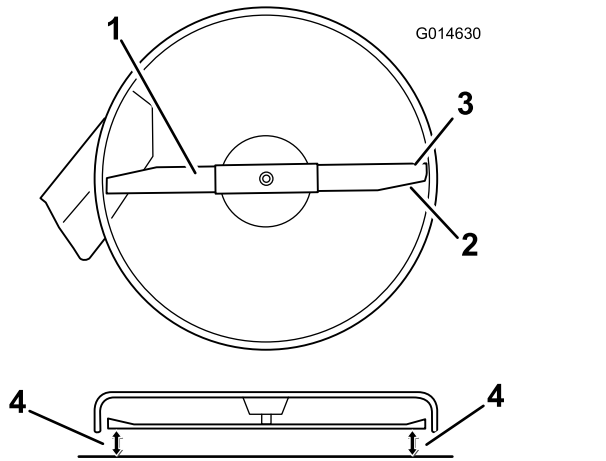
Krav:

- Maskinen på stå på plan overflate.
- Alle dekk må ha korrekt trykk. Se [Sjekk trykket i dekkene \(side 40\)](#).

Rette opp klippeenheten på tvers

1. Parker maskinen på en jevn overflate, koble fra knivkontrollbryteren (kraftuttak), og sett på parkeringsbremsen.
2. Før du forlater førerplassen må du slå av motoren, ta ut nøkkelen og vente til alle bevegelige deler står stille.

3. Sett klippehøydespaken til den midtre posisjonen.
4. Roter kniven(e) forsiktig så alle er på tvers (Figur 64 og Figur 65).



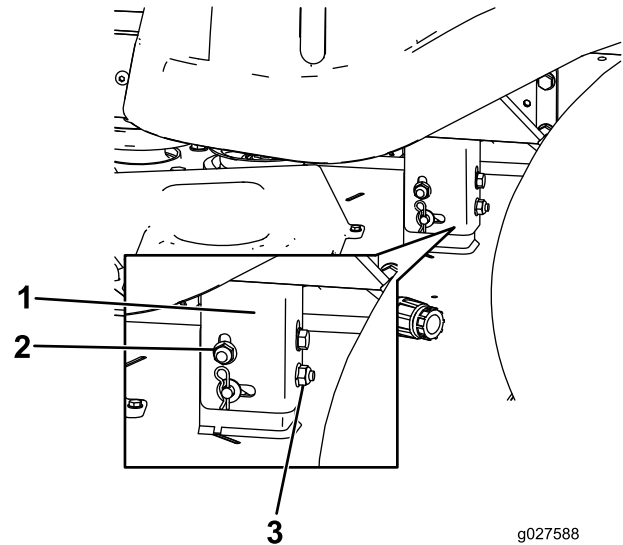
Figur 64

Klippeenheter med én kniv

- | | |
|--------------------------|---|
| 1. Kniv på tvers | 3. Ytre knivkanter |
| 2. Vingområdet på kniven | 4. Mål fra knivtuppen til den flate overflaten her. |

8. Hev eller senk den venstre siden av klippeenheten ved å rotere den bakre låsemutteren (Figur 66).

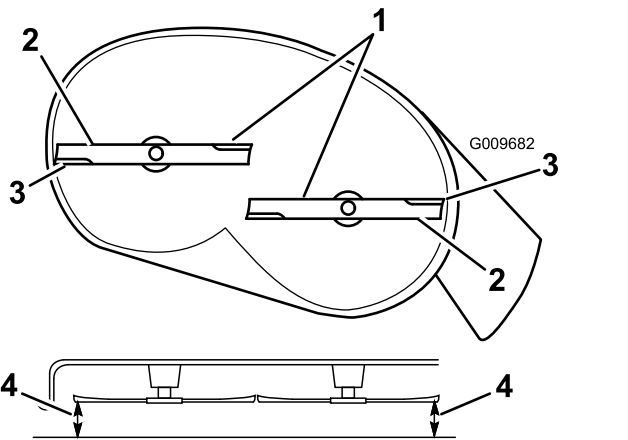
Merk: Drei den bakre låsemutteren med klokken for å heve klippeenheten, og roter den bakre låsemutteren mot klokken for å senke klippeenheten (Figur 66).



Figur 66

- | | |
|-------------------|---------------------|
| 1. Hengerbrakett | 3. Bakre låsemutter |
| 2. Sidelåsemutter | |

g027588



Figur 65

Klippeenhet med to blader

- | | |
|--------------------------|---|
| 1. Knivene tvers over | 3. Ytre knivkanter |
| 2. Vingområdet på kniven | 4. Mål fra knivtuppen til den flate overflaten her. |

5. Mål avstanden mellom de ytterste knivkantene og det flate underlaget (Figur 64 og Figur 65).

Merk: Hvis begge målene ikke er innenfor 5 mm, er det nødvendig med justering. Fortsett med denne prosedyren.

6. Gå til venstre side av maskinen.
7. Løsne sidelåsemutteren.

9. Kontroller side-til-side-justeringene igjen. Gjenta denne prosedyren til målingene er korrekte.
10. Fortsett å nivellere klippeenheten ved å kontrollere knivens hellingsvinkel på langs, se [Justere knivens hellingsvinkel på langs \(side 46\)](#).

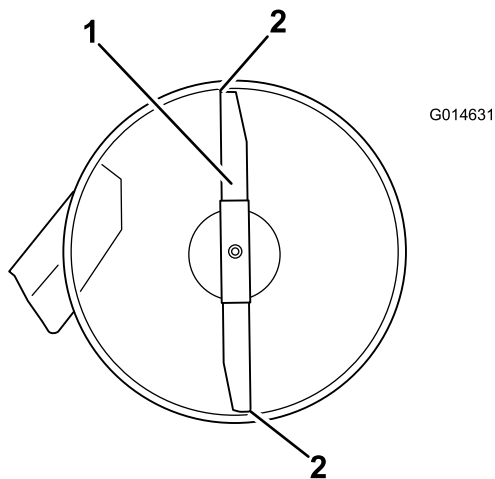
Justere knivens hellingsvinkel på langs

Knivens hellingsvinkel på langs må sjekkes hver gang klippeenheten monteres. Hvis den fremre delen av klippeenheten er mer enn 7,9 mm lavere enn den bakre delen av klippeenheten, må du justere knivnivået ved hjelp av følgende instruksjoner:

1. Parker maskinen på en jevn overflate, koble fra knivkontrollbryteren (kraftuttak), og sett på parkeringsbremsen.
2. Før du forlater førerplassen må du slå av motoren, ta ut nøkkelen og vente til alle bevegelige deler står stille.
3. Sett klippehøydespaken til den midtre posisjonen.

Merk: Sjekk og juster knivens oppretting på tvers hvis du ikke allerede har gjort det. Se [Rette opp klippeenheten på tvers \(side 45\)](#).

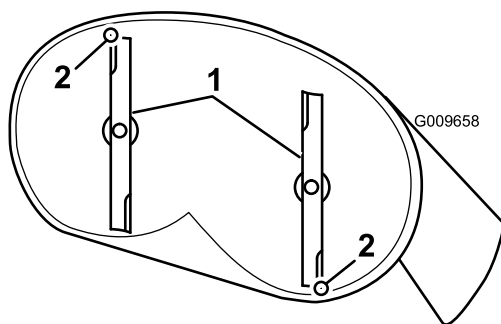
4. Roter knivene forsiktig slik at de står på langs (Figur 67 og Figur 68).



Figur 67

Klippeenheter med én kniv

1. Kniv på langs
2. Mål fra knivtuppen til den flate overflaten her.



Figur 68

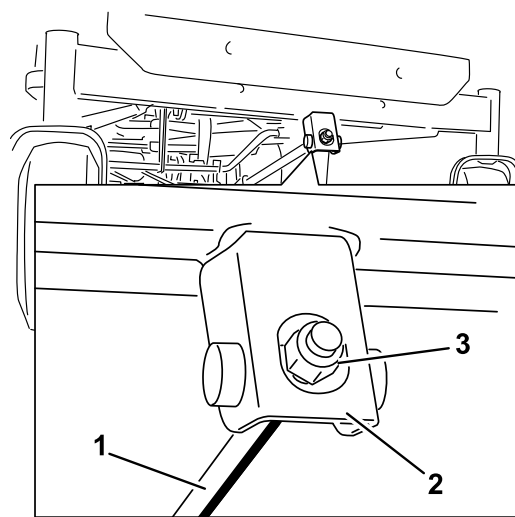
Klippeenhet med to blader

1. Kniver på tvers
2. Mål fra knivtuppen til den flate overflaten her.

5. Mål fra tuppen på den fremre kniven til den flate overflaten, og tuppen på den bakre kniven til den flate overflaten (Figur 67 og Figur 68).

Merk: Hvis den fremre knivtuppen ikke er 1,6 til 7,9 mm lavere enn den bakre knivtuppen, må du justere den fremre låsemutteren.

6. Rotere justeringsmutteren foran på gressklipperen (Figur 69) for å justere knivens helling på langs.



Figur 69

1. Justeringsstag
2. Justeringsblokk
3. Låsemutter

7. Trekk til justeringsmutteren for å heve den fremre delen av klippeenheten.
8. Løsne låsemutteren for å senke den fremre delen av klippeenheten.
9. Kontroller helningen på langs igjen etter justering, og fortsett å justere mutteren helt til tuppen på den fremre kniven er 1,6 til 7,9 mm lavere enn tuppen på den bakre kniven (Figur 67 og Figur 68).
10. Når knivens hellingsvinkel på langs er riktig justert, sjekker du opprettingen på tvers av klippeenheten på nytt. Se [Rette opp klippeenheten på tvers \(side 45\)](#).

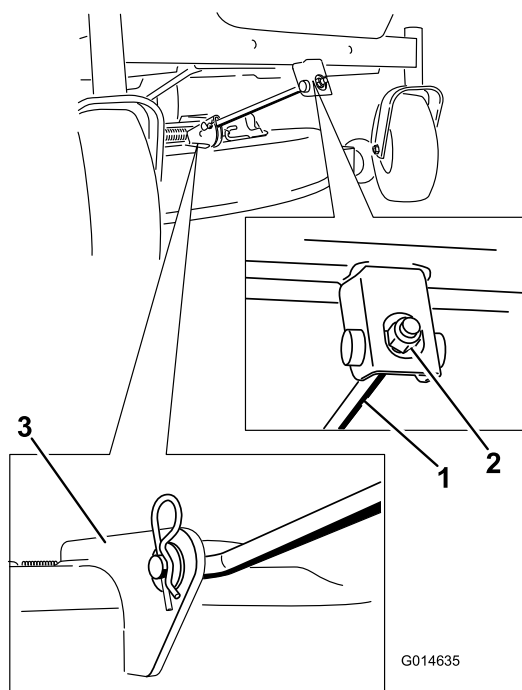
Demontere klippeenheten

1. Parker maskinen på en jevn overflate, koble fra knivkontrollbryteren (kraftuttak), og sett på parkeringsbremsen.
2. Før du forlater førerplassen må du slå av motoren, ta ut nøkkelen og vente til alle bevegelige deler står stille.
3. Sett klippehøyden til den laveste posisjonen.
4. Løsne de 2 nedre boltene som fester klippeenhetsforhenget til klippeenheten. Se [Frigjøre klippeenhetsforhenget \(side 32\)](#).
5. Fjern hårnålssplinten fra fremre støttestang, og fjern stangen fra braketten på klippeenheten (Figur 70).

Merk: Ta vare på alle deler for fremtidig montering.

Montere klippeenheten

1. Parker maskinen på en jevn overflate, koble fra knivkontrollbryteren (kraftuttak), og sett på parkeringsbremsen.
2. Før du forlater førerplassen må du slå av motoren, ta ut nøkkelen og vente til alle bevegelige deler står stille.
3. Skyv klippeenheten under maskinen.
4. Sett klippehøyden til den laveste posisjonen.
5. Løft bakre del av klippeenheten og før hengerbrakettene over bakre løftestang (Figur 71).
6. Fest fremre støttegang til klippeenheten med splittspinnen og hårnålssplinten (Figur 70).
7. Monter klipperremmen på motorremskiven. Se [Skifte klipperremmen \(side 41\)](#).
8. Trekk til de to nedre boltene som fester klippeenhetsforhenget til klippeenheten. Se [Frigjøre klippeenhetsforhenget \(side 32\)](#).

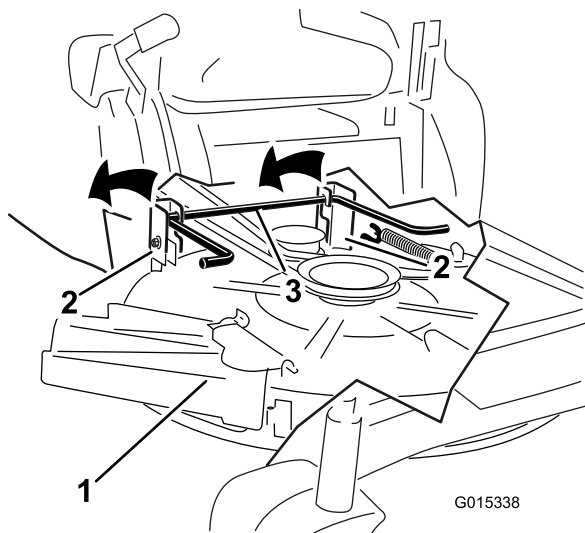


Figur 70

g014635

1. Fremre støttegang
2. Låsemutter
3. Klippeenhetsbrakett

6. Senk den fremre delen av klippeenheten forsiktig til bakken.
7. Løft klippeenheten og hengerbrakettene klar for bakre løftestang og senk klippeenheten forsiktig til bakken (Figur 71).



Figur 71

g015338

1. Klippeenhet
2. Hengerbrakett
3. Bakre løftestang

8. Skyv klippeenheten bakover for å fjerne klipperremmen fra motorremskiven.
9. Dytt klippeenheten ut under maskinen.

Skifte gressavlederen

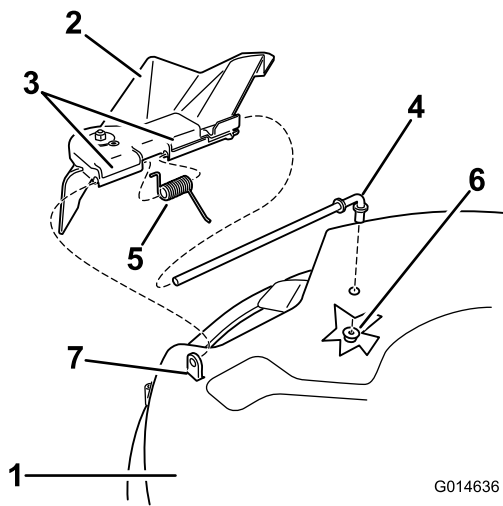
Serviceintervall: For hver bruk eller daglig—Kontroller om gressavlederen er skadet.

⚠ ADVARSEL

En utildekket utslippsåpning kan føre til at maskinen slynger objekter mot deg eller tilskuere, noe som kan resultere i alvorlig skade. Det kan også oppstå kontakt med kniven.

Bruk aldri maskinen hvis ikke gressavleder, utslippsdeksel eller gressoppsamlingssystem er på plass.

1. Fjern mutteren ($\frac{3}{8}$ tomme) fra stangen under klippeenheten (Figur 72 og Figur 73).



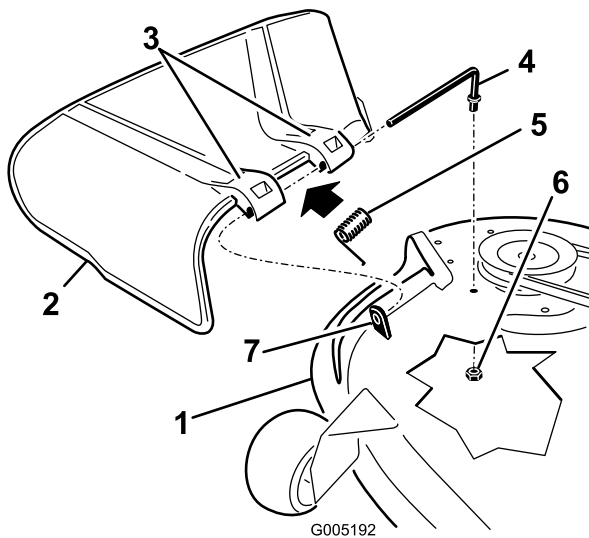
Figur 72

Klippeenhet på 81 cm

- | | |
|------------------------|----------------------------------|
| 1. Klippeenhet | 5. Fjær |
| 2. Gressavleder | 6. Mutter ($\frac{3}{8}$ tomme) |
| 3. Gressavlederbrakett | 7. Kort utstikker |
| 4. Stang | |

6. Plasser fjæren på stangen med enden av kablene ned og mellom gressavlederbrakettene.
7. Skyv stangen gjennom den andre gressavlederbraketten (Figur 72 og Figur 73).
8. Sett stangen foran på gressavlederen inn i den korte utstikkeren på enheten.
9. Fest den bakre enden av stangen til klippeenheten med en mutter ($\frac{3}{8}$ tomme) som vist i Figur 72 og Figur 73.

Viktig: Gressavlederen må være fjærbelastet i den nedre posisjonen. Løft avlederen for å teste at den smekker ned til den nederste posisjonen.



Figur 73

Klippeenhet på 107 cm

- | | |
|------------------------|----------------------------------|
| 1. Klippeenhet | 5. Fjær |
| 2. Gressavleder | 6. Mutter ($\frac{3}{8}$ tomme) |
| 3. Gressavlederbrakett | 7. Kort utstikker |
| 4. Stang | |

2. Skyv stangen ut fra den korte utstikkeren, fjæren og gressavlederen (Figur 72 og Figur 73).
3. Fjern den skadde eller slitte gressavlederen.
4. Skifte gressavlederen (Figur 72 og Figur 73).
5. Skyv stangen (den rette enden) gjennom den bakre gressavlederbraketten.

Rengjøring

Vaske klippeenhetens underside

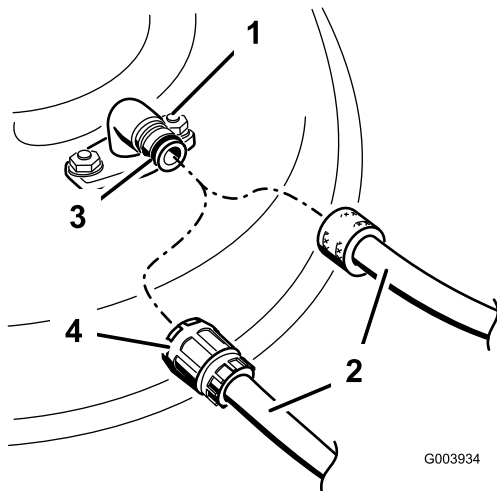
Serviceintervall: Etter hver bruk—Rengjør klippeenhetsdekselet.

Viktig: Du kan vaske maskinen med skånsomt vaskemiddel og vann. Maskinen må ikke trykkvaskes. Unngå overdreven bruk av vann, spesielt nær kontrollpanelet, under setet, rundt motoren, de hydrauliske pumpene og motorene.

Etter bruk vasker du alltid undersiden av klippeenheten for å hindre oppsamling av gress. Slik oppnår du forbedret oppmaling og fordeling av gressrester.

1. Parker maskinen på en jevn overflate, koble fra knivkontrollbryteren (kraftuttak), og sett på parkeringsbremsen.
2. Før du forlater førerplassen må du slå av motoren, ta ut nøkkelen og vente til alle bevegelige deler står stille.
3. Fest slangekuplingen til enden av klippeenhetens vanninntaksnippel, og skru på vannet (Figur 74).

Merk: Smør vaselin på vanninntaksnippelens o-ring for å gjøre det enklere å feste kuplingen og for å beskytte o-ringen.



Figur 74

- | | |
|----------------------|------------|
| 1. Vanninntaksnippel | 3. O-ring |
| 2. Slange | 4. Kupling |

4. Senk klippeenheten til laveste klippehøyde.
5. Sitt i setet når du starter motoren.
6. Koble inn knivkontrollbryteren, og la gressklipperen kjøre i ett til tre minutter.

7. Koble fra knivkontrollbryteren, stopp motoren, ta ut tenningsnøkkelen og vent til alle bevegelige deler har stoppet.
 8. Skru av vannet og fjern koblingen fra vanninntaksnippelen.
- Merk:** Hvis klippeenheten ikke er ren etter en vask, bløt du den og lar den stå i 30 minutter. Deretter gjentar du prosessen.
9. Kjør gressklipperen igjen i ett til tre minutter for å fjerne overflødig vann.

▲ ADVARSEL

Hvis vanninntaksnippelen er skadet eller mangler, kan du selv eller andre i nærheten risikere å bli truffet av gjenstander som blir slengt gjennom luften, eller komme i kontakt med kniven. Kontakt med gjenstander som blir slengt gjennom luften, eller kontakt med kniven vil forårsake skader eller dødsulykker.

- Hvis vanninntaksnippelen er skadet eller mangler, må det monteres en ny nippel øyeblikkelig, og før maskinen brukes igjen.
- Stikk aldri hender eller føtter under klipperen eller gjennom åpninger i maskinen.

Avhending av avfall

Motorolje, batterier, hydraulikkvæske og motorkjølemiddel er forurensende for miljøet. Avhend disse i henhold til nasjonale eller lokale regelverk.

Lagring

Lagringssikkerhet

- La motoren bli kald før lagring av maskinen.
- Ikke oppbevar maskinen eller drivstoff i nærheten av flammer eller tapp av drivstoff innendørs.

Rengjøring og lagring

1. Koble fra knivkontrollbryteren (kraftuttaket), og aktiver parkeringsbremsen.
2. Før du forlater førerplassen må du slå av motoren, ta ut nøkkelen og vente til alle bevegelige deler står stille.
3. Rengjør hele alle utvendige deler på maskinen for gress, smuss og skitt, spesielt motoren og det hydrauliske systemet. Fjern utvendige gressrester og smuss på motorens sylindertoppribber og viftehus.
Viktig: Du kan vaske maskinen med skånsomt vaskemiddel og vann. Maskinen må ikke trykkvaskes. Unngå overdreven bruk av vann, spesielt nær kontrollpanelet, motoren og de hydrauliske pumpene og motorene.
4. Kontroller at parkeringsbremsen virker. Se [Parkeringsstilling \(side 12\)](#).
5. Vedlikehold luftrenseren, se [Overhale luftrenseren \(side 33\)](#).
6. Smør maskinen, se [Smøring \(side 32\)](#).
7. Bytte veivhusolje, se [Kontrollere motoroljen \(side 34\)](#).
8. Kontroller trykket i dekkene, se [Sjekk trykket i dekkene \(side 40\)](#).
9. Bytt ut batteriet, se [Lade batteriet \(side 39\)](#).
10. Skrap bort oppsamlet gress og skitt fra gressklipperens underside, og spyl den med en hageslange.

Merk: Kjør maskinen med knivkontrollbryteren (kraftuttak) innkoblet og motoren på høy tomgang i 2 til 5 minutter etter vask.

11. Kontroller knivenes tilstand. Se [Overhale gressklipperknivene \(side 43\)](#).
12. Gjør maskinen klar for oppbevaring når det er flere enn 30 dager til du skal bruke den igjen. Slik gjør du maskinen klar for lagring:
 - A. Bland et stabiliserings-/kondisjoneringsmiddel med petroleumsbase i drivstoffet på tanken. Følg blandingsinstruksjonene

fra produsenten av stabiliseringsmiddelet. Stabiliseringsmidler med alkoholbase (etanol eller metanol) må ikke brukes.

Merk: Et stabiliserings-/kondisjoneringsmiddel er mest effektivt når det blandes med ferskt drivstoff og brukes til enhver tid.

- B. Kjør motoren for å fordele det behandlede drivstoffet i drivstoffsystemet (fem minutter).
- C. Slå av motoren, la den kjøles ned og tøm drivstofftanken.
- D. Start motoren og kjør den til den stopper.
- E. Drivstoff må kasseres i henhold til lokale forskrifter. Resirkuler drivstoffet i samsvar med lokale forskrifter.

Viktig: Drivstoff som inneholder et stabiliserings-/kondisjoneringsmiddel, må ikke oppbevares i flere enn 90 dager.

13. Fjern og sjekk tilstanden til tennpluggen(e). Se [Overhale tennpluggen \(side 36\)](#). Når tennpluggen(e) er tatt ut, heller du 30 ml (to spiseskjeer) med motorolje i tennplugghullet. Bruk starteren til å starte motoren og fordele oljen på innsiden av sylindere. Monter tennpluggen(e). Ikke sett kabelen på tennpluggen(e).
14. Sjekk og stram til alle bolter, mutrer og skruer. Alle skadde eller defekte deler må repareres eller skiftes ut.
15. Reparer alle riper eller avskallinger i lakken. Du kan kjøpe maling hos ditt autoriserte forhandlerverksted.
16. Maskinen må oppbevares rent og tørt i en garasje eller på et lager. Ta nøkkelen ut av tenningen og hold den utenfor barns eller andre uautoriserte brukeres rekkevidde. Legg en presenning over maskinen for å beskytte den og holde den ren.

Lagre batteriet

1. Lad batteriet helt opp.
2. La batteriet hvile i 24 timer, og kontroller deretter batterispenningen.

Merk: Hvis batterispenningen er under 12,6 V, gjentar du trinn 1 og 2.

3. Koble kablene fra batteriet.
4. Sjekk spenningen regelmessig for å sikre at spenningen er 12,4 V eller høyere.

Merk: Hvis batterispenningen er under 12,4 V, gjentar du trinn 1 og 2.

Tips for batterioppbevaring

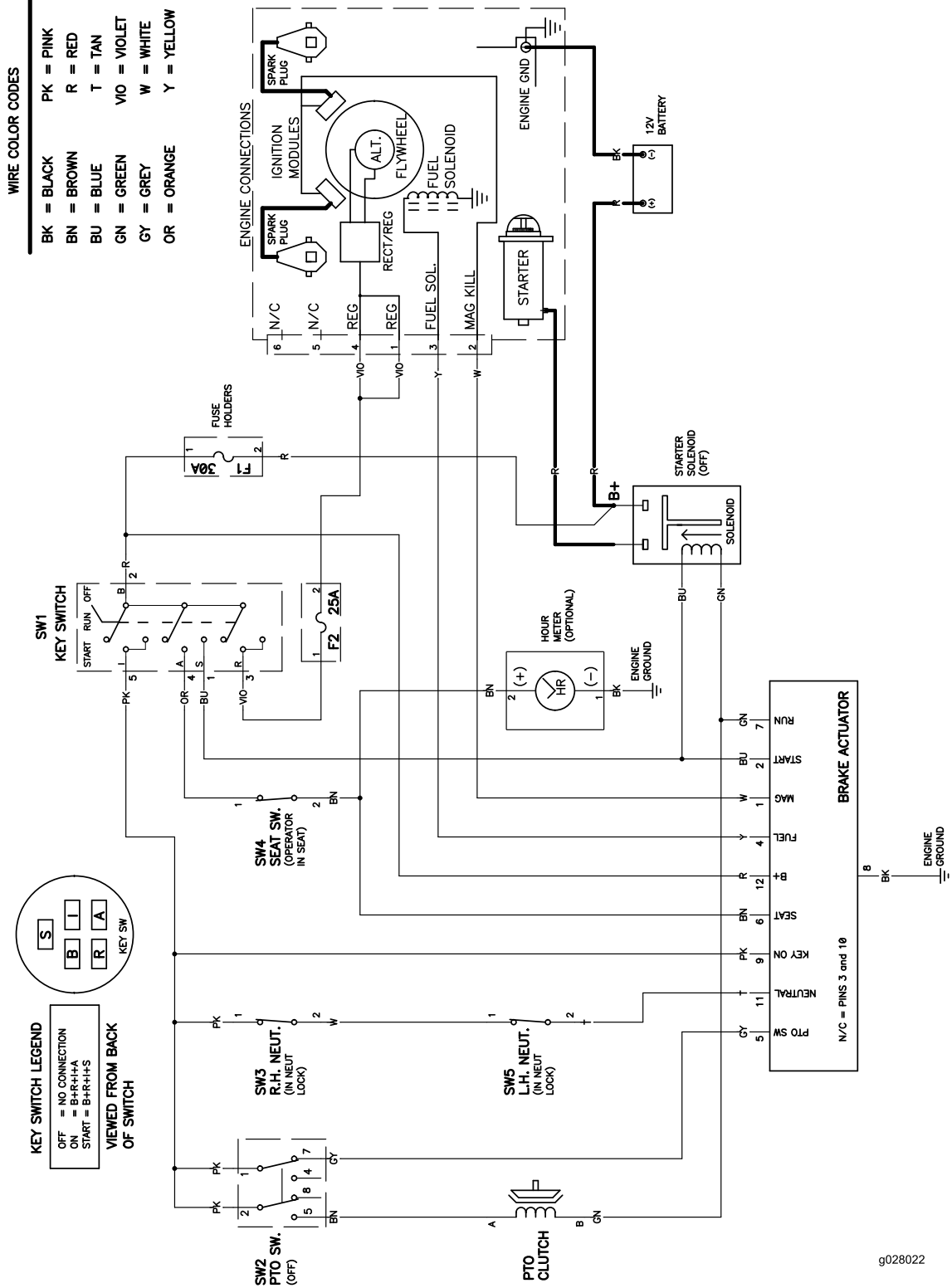
- Lagre batteriet stående oppreist på et tørt og kjølig sted.
- Batterier må ikke stables direkte oppå hverandre, med mindre de er i kartongene.
- Batteriene må ikke stables mer enn tre i høyden (kun to hvis batteriet type er kommersielle).
- Test våtbatterier hver fjerde til sjette måned, og lad dem ved behov.
- Test og lad batteriet før det installeres.

Feilsøking

Problem	Mulig årsak	Løsning
Drivstofftanken viser tegn på sammenbrudd, eller maskinen går stadig tom for drivstoff.	<ol style="list-style-type: none"> 1. Luftfilterets papirelement er tilstoppet. 	<ol style="list-style-type: none"> 1. Rengjør papirelementet.
Motoren overopphetes.	<ol style="list-style-type: none"> 1. For stor motorbelastning. 2. Oljenivået i veivhuset er lavt. 3. Kjølerribbene og luftpassasjene under motorviftehuset er tilstoppet. 4. Luftrenseren er skitten. 5. Det er smuss, vann eller gammelt drivstoff i drivstoffsystemet. 	<ol style="list-style-type: none"> 1. Reduser bakkehastigheten. 2. Tilsett olje til veivhuset. 3. Fjern hindringen i kjølerribbene og luftpassasjene. 4. Rengjør eller bytt ut luftrenseret. 5. Kontakt et autorisert forhandlerverksted
Startmotoren kjører ikke.	<ol style="list-style-type: none"> 1. Knivkontrollbryteren er innkoblet. 2. Bevegelseskontrollspakene står ikke i PARKERINGSSTILLINGEN. 3. Batteriet er flatt. 4. De elektriske forbindelsene er korroderte eller løse. 5. En sikring har gått. 6. Et relé eller en bryter er skadd. 	<ol style="list-style-type: none"> 1. Koble fra knivkontrollbryteren. 2. Flytt bevegelseskontrollspakene utover til PARKERINGSSTILLING. 3. Lad opp batteriet. 4. Kontroller at de elektriske forbindelsene har god kontakt. 5. Bytt ut sikringen. 6. Kontakt et autorisert forhandlerverksted.
Motoren vil ikke starte, er vanskelig å starte eller går ikke.	<ol style="list-style-type: none"> 1. Drivstofftanken er tom. 2. Choken (hvis aktuelt) er ikke på. 3. Luftrenseren er skitten. 4. Tennpluggkabelen/-kablene er løs(e) eller frakoblet. 5. Tennpluggen(e) er ripet(e) eller sprukket, eller åpningen er feil. 6. Det er smuss i drivstoffilteret. 7. Det er smuss, vann eller gammelt drivstoff i drivstoffsystemet. 8. Det er feil drivstoff på drivstofftanken. 9. Oljenivået i veivhuset er lavt. 	<ol style="list-style-type: none"> 1. Fyll drivstofftanken. 2. Flytt chokespaken til PÅ-stillingen. 3. Rengjør eller bytt ut luftrenseret. 4. Fest ledningen(e) til tennpluggen. 5. Monter ny(e) tennplugg(er) med korrekt åpning. 6. Bytt ut drivstoffilteret. 7. Kontakt et autorisert forhandlerverksted. 8. Tøm tanken og fyll på riktig drivstoff. 9. Tilsett olje til veivhuset.
Motoren mister kraft.	<ol style="list-style-type: none"> 1. For stor motorbelastning. 2. Luftrenseren er skitten. 3. Oljenivået i veivhuset er lavt. 4. Kjølerribbene og luftpassasjene under motorviftehuset er tilstoppet. 5. Tennpluggen(e) er ripet(e) eller sprukket, eller åpningen er feil. 6. Drivstofftankventilen er blokkert. 7. Det er smuss på drivstoffilteret. 8. Det er smuss, vann eller gammelt drivstoff i drivstoffsystemet. 9. Det er feil drivstoff på drivstofftanken. 	<ol style="list-style-type: none"> 1. Reduser bakkehastigheten. 2. Rengjør luftrenseret. 3. Tilsett olje til veivhuset. 4. Fjern hindringen i kjølerribbene og luftpassasjene. 5. Monter ny(e) tennplugg(er) med korrekt åpning. 6. Kontakt et autorisert forhandlerverksted. 7. Bytt ut drivstoffilteret. 8. Kontakt et autorisert forhandlerverksted. 9. Tøm tanken og fyll på riktig drivstoff.

Problem	Mulig årsak	Løsning
Maskinen kjører ikke.	<ol style="list-style-type: none"> 1. Omløpsventilene er åpne. 2. Trekkremmene er slitte, løse eller ødelagte. 3. Trekkremmene er ikke på lederullene. 4. Girkassen har sviktet. 	<ol style="list-style-type: none"> 1. Lukk taueventilene. 2. Kontakt et autorisert forhandlerverksted. 3. Kontakt et autorisert forhandlerverksted. 4. Kontakt et autorisert forhandlerverksted.
Maskinen vibrerer unormalt mye.	<ol style="list-style-type: none"> 1. Gressklipperkniven(e) er bøyd(e) eller ubalansert(e). 2. Knivmonteringsbolten er løs. 3. Monteringsboltene i motoren er løse. 4. En motorremskive, lederull eller knivremskive er løs. 5. Motorremskiven er ødelagt. 6. Knivspindelen er bøyd. 7. Motormonteringen er løs eller utslitt. 	<ol style="list-style-type: none"> 1. Monter ny(e) kniv(er). 2. Stram til knivmonteringsbolten. 3. Trekk til monteringsboltene. 4. Stram til den aktuelle skiven. 5. Kontakt et autorisert forhandlerverksted. 6. Kontakt et autorisert forhandlerverksted. 7. Kontakt et autorisert forhandlerverksted.
Klippehøyden er ujevn.	<ol style="list-style-type: none"> 1. Kniven(e) er ikke skarpe. 2. Gressklipperkniven(e) er bøyd(e). 3. Klippeenheten er ikke rettet opp. 4. En antiskalperingsvalse (hvis aktuelt) er ikke riktig justert. 5. Klippeenhetens underside er skitten. 6. Trykket i dekkene er feil. 7. En knivspindel er bøyd. 	<ol style="list-style-type: none"> 1. Slip kniven(e). 2. Monter ny(e) gressklipperkniv(er). 3. Rett opp klippeenheten på tvers og på langs. 4. Juster høyden på antiskalperingshjulet. 5. Rengjør klippeenhetens underside. 6. Juster trykket i dekkene. 7. Kontakt et autorisert forhandlerverksted.
Knivene roterer ikke.	<ol style="list-style-type: none"> 1. Knivens drivrem er slitt, løs eller ødelagt. 2. Drivremmen har gått av lederullen. 3. Bryteren for kraftuttaket (PTO) eller kraftuttaksclutchen er defekt. 4. Klipperremmen er slitt, løs eller ødelagt. 	<ol style="list-style-type: none"> 1. Monter en ny drivrem. 2. Monter ny drivrem, og kontroller justeringsakslene og remførerne for korrekt stilling. 3. Kontakt et autorisert forhandlerverksted. 4. Monter en ny klipperrem.

Skjemaer



g028022

g028022

Koblingskjema (Rev. A)

Personvernerklæring for EØS/Storbritannia

Slik bruker Toro personopplysningene dine

Toro Company («Toro») respekterer ditt personvern. Når du kjøper våre produkter, kan vi samle inn personopplysninger om deg, enten direkte fra deg eller via den lokale Toro-avdelingen eller -forhandleren. Toro bruker disse opplysningene for å innfri kontraktsfestede forpliktelser – slik som å registrere garantien din, behandle garantikravet ditt eller kontakte deg i tilfelle en produkttilbakekalling – og til legitime forretningsformål – slik som å måle kundetilfredshet, forbedre produktene våre og utstyre deg med produktinformasjon som kan være av interesse. Toro kan dele personopplysningene dine med våre datterselskaper, forhandlere eller andre forretningspartnere i forbindelse med disse aktivitetene. Vi kan også oppgi personopplysninger når dette kreves under loven eller i forbindelse med salg, kjøp eller sammenslåing av en virksomhet. Vi vil ikke selge personopplysningene dine til andre selskaper for markedsføringsformål.

Bevaring av personopplysninger

Toro vil bevare dine personopplysninger så lenge som det er relevant for de ovennevnte formålene og i samsvar med lovfestede krav. Hvis du vil ha mer informasjon om gjeldende bevaringsperioder, kan du kontakte legal@toro.com.

Toros forpliktelse til sikkerhet

Personopplysningene dine kan behandles i USA eller et annet land som kan ha mindre strenge personvernlover enn landet du er bosatt i. Når vi overfører opplysningene dine utenfor landet du er bosatt i, vil vi iverksette lovfestede, påbudte tiltak for å sikre at det er på plass skikkelige vern som beskytter opplysningene dine og sikrer at de behandles sikkert.

Tilgang og korrigering

Du kan ha retten til å korrigere eller gjennomgå personopplysningene dine eller motsette deg eller begrense behandlingen av opplysningene dine. For å gjøre dette må du kontakte oss på e-post på legal@toro.com. Hvis du har bekymringer om hvordan Toro har behandlet personopplysningene dine, oppfordrer vi deg til å ta dette opp direkte med oss. Vær oppmerksom på at bosatte i Europa har retten til å klage til det lokale datatilsynet.