



Snežné frézy Power Max® 726 OE a 826 OXE

Číslo modelu 38814—Výrobné číslo 400000000 a vyššie

Číslo modelu 38819—Výrobné číslo 400000000 a vyššie

Návod na obsluhu

Úvod

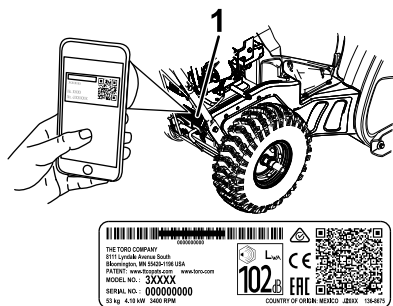
Tento stroj je určený na používanie vlastníkmi domov. Navrhnutý je najmä na odstraňovanie snehu z dláždených povrchov, ako napríklad príjazdových ciest a chodníkov, a z iných povrchov určených na dopravu v obytných alebo komerčných priestoroch. Nie je určená na odstraňovanie iných materiálov okrem snehu.

Tieto informácie si pozorne prečítajte, aby ste sa výrobné naučili správne ovládať a udržiavať a aby ste predchádzali zraneniam a poškodeniu výrobku. Zodpovedáte za správnu a bezpečnú obsluhu výrobku.

So spoločnosťou Toro sa môžete skontaktovať priamo na lokalite www.Toro.com, kde získate informácie o bezpečnosti výrobkov, školiacich materiáloch týkajúcich sa prevádzky, príslušenstva a tiež pomoc pri hľadaní predajcu alebo registrácii výrobku.

Ak potrebujete servis, originálne diely od spoločnosti Toro alebo doplňujúce informácie, obráťte sa na autorizovaného servisného predajcu alebo zákaznícke stredisko spoločnosti Toro a pripravte si číslo modelu a sériové číslo vášho výrobku. Na **Obrázok 1** je označené miesto na výrobku s číslom modelu a sériovým číslom. Číslo si zaznamenajte do poskytnutého priestoru.

Dôležité: Prístup k informáciám o záruke, súčiastkach a ďalším informáciám o produkte získate oskenovaním kódu QR na štítku so sériovým číslom (ak sa nachádza na produkte) pomocou mobilného zariadenia.



Obrázok 1

g219962

1. Umiestnenie čísla modelu a sériového čísla

Číslo modelu _____

Výrobné číslo _____

Táto príručka identifikuje potenciálne riziká a bezpečnostné upozornenia sú v nej označené výstražným symbolom (**Obrázok 2**), ktorý signalizuje, že nedodržanie odporúčaných opatrení môže viesť k vážnemu alebo smrteľnému zraneniu.



g000502

Obrázok 2

Výstražný symbol

V tejto príručke sa používajú na zvýraznenie informácií dve slová. Slovo **Dôležité** upriamuje pozornosť na špeciálne mechanické informácie a slovo **Poznámka** zdôrazňuje všeobecné informácie, ktoré si zaslúžia špeciálnu pozornosť.



Výrobok vyhovuje všetkým príslušným európskym smerniciam. Podrobnosti nájdete v samostatnom hárku so špecifickým vyhlásením o zhode.

Dôležité: Ak používate tento stroj nepretržite nad 1 500 m, skontrolujte, či bola nainštalovaná súprava High Altitude Kit na používanie vo vysokej nadmorskej výške, aby stroj spĺňal nariadenia o emisiách CARB/EPA. Súprava High Altitude Kit zvyšuje výkon stroja a zároveň zabraňuje zaneseniu zapalovacej sviečky, tvrdému štartu a zvýšeným emisiám. Po nainštalovaní súpravy pripevnite štítok pre vysokú nadmorskú výšku vedľa sériového štítka na stroji. Správnu súpravu High Altitude Kit a štítok pre vysokú nadmorskú výšku pre váš stroj získate od autorizovaného servisného predajcu spoločnosti Toro. Najbližšieho predajcu nájdete na našej webovej lokalite www.Toro.com alebo sa obráťte na oddelenie starostlivosti o zákazníkov spoločnosti Toro na číslach uvedených vo vyhlásení o systéme čistenia výfukových plynov. Pri opätovnom spustení motora pod 1 500 m odstráňte súpravu z motora a obnovte jeho pôvodné výrobné nastavenia. Neprevádzkujte motor konvertovaný na prácu vo vysokej nadmorskej výške pri nižšej nadmorskej výške. Mohlo by dôjsť k jeho prehriatiu a poškodeniu. Ak si nie ste istí, či bol stroj konvertovaný na použitie vo vysokej nadmorskej výške, pozrite si nasledujúci štítok (Obrázok 3).

NOTE: THE ENGINE ON THIS PRODUCT HAS BEEN MODIFIED FOR USE AT ABOVE 5,000 FEET ELEVATION. IF USING BELOW 5,000 FEET, IT MUST BE REVISED BACK TO ORIGINAL SPECIFICATIONS.

127-9363

decal127-9363

Obrázok 3

Obsah

Úvod	1
Bezpečnosť	3
Všeobecná bezpečnosť	3
Bezpečnostné a inštrukčné štítky	4
Nastavenie	6
1 Montáž horného držadla	6
2 Montáž žľabu	6
3 Montáž ovládacieho spojenia trakcie	6
4 Montáž tyče ovládania žľabu	7
5 Montáž nástroja na odstraňovanie snehu	8
6 Kontrola hladiny motorového oleja	8
7 Kontrola tlaku pneumatík	9

8 Kontrola zarážok a škrabáka	9
9 Kontrola prevádzky trakčného pohonu	9
Súčasti stroja	11
Technické údaje	11
Nadstavce/príslušenstvo	11
Obsluha	12
Pred prevádzkou	12
Bezpečnosť pred prevádzkou	12
Plnenie palivovej nádrže	12
Počas prevádzky	12
Bezpečnosť počas prevádzky	12
Naštartovanie motora	13
Vypnutie motora	15
Prevádzka trakčného pohonu	15
Obsluha voliča rýchlosti	15
Obsluha pohonu vrtáka/poháňača	15
Obsluha prvku Quick Stick®	16
Vyčistenie upchatého výstupného žľabu	17
Provozné tipy	17
Po prevádzke	18
Bezpečnosť po prevádzke	18
Zabránenie zamrznutiu po použití	18
Údržba	19
Odporúčaný harmonogram údržby	19
Bezpečnosť pri údržbe	19
Príprava na údržbu	19
Kontrola hladiny motorového oleja	20
Kontrola a nastavenie zarážok a škrabáka	20
Kontrola a nastavenie trakčného kábla	21
Kontrola a nastavenie kábla vrtáka/poháňača	21
Kontrola hladiny oleja prevodovky vrtáka	22
Výmena motorového oleja	22
Mazanie šesťhranného hriadeľa	23
Výmena zapalovacej sviečky	23
Nastavenie západky výstupného žľabu	24
Výmena hnacích remeňov	24
Uskladnenie	25
Uskladnenie stroja	25
Ukončenie uskladnenia stroja	25
Odstraňovanie závad	26

Bezpečnosť

Táto snežná fréza môže odletujúcimi predmetmi zraniť ruky a chodidlá. V prípade nedodržania nasledujúcich bezpečnostných pokynov môže dôjsť k vážnemu zraneniu.

Tento stroj spĺňa požiadavky normy EN ISO 8437.

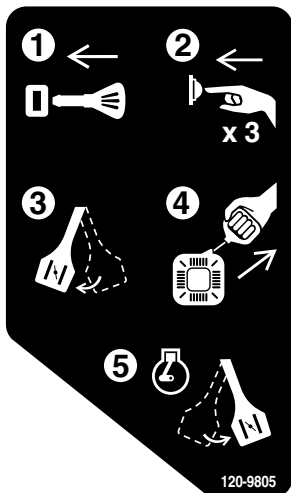
Všeobecná bezpečnosť

- Pred naštartovaním motora si prečítajte túto *používateľskú príručku* a oboznámte sa s jej obsahom. Zaručte, aby každá osoba používajúca tento produkt vedela, ako ho má používať a ako rýchlo vypnúť motor, a rozumela varovaniam.
- Vždy keď z akéhokoľvek dôvodu opustíte prevádzkovú polohu, vypnite motor.
- Do blízkosti pohyblivých súčastí stroja nedávajte ruky ani nohy.
- Stroj neprevádzkujte bez všetkých ochranných prvkov a iných namontovaných a funkčných ochranných zariadení.
- Udržujte odstup od všetkých výstupných otvorov. Do oblasti prevádzky nepúšťajte okolostojace osoby, najmä malé deti.
- Nikdy nedovoľte, aby stroj obsluhovali deti.

Bezpečnostné a inštrukčné štítky



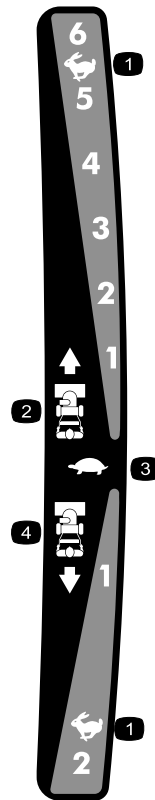
Operátor dobre vidí bezpečnostné štítky a pokyny, ktoré sú umiestnené v každom priestore s potenciálne hroziacim nebezpečenstvom. Poškodené alebo chýbajúce štítky nahradte.



120-9805

decal120-9805

1. Zasuňte kľúč do zapaľovania.
2. Trikrát načerpajte palivo do motora.
3. Zapojte sýtič.
4. Potiahnite kábel štartéra.
5. Keď motor beží, uvoľnite sýtič.



121-6823

decal121-6823

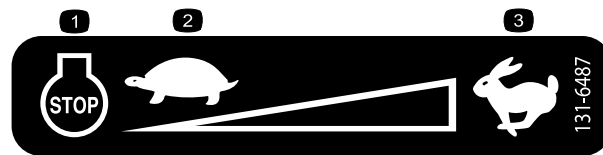
1. Rýchlo
2. Rýchlosti jazdy dopredu
3. Pomaly
4. Rýchlosti jazdy dozadu



121-6817

decal121-6817

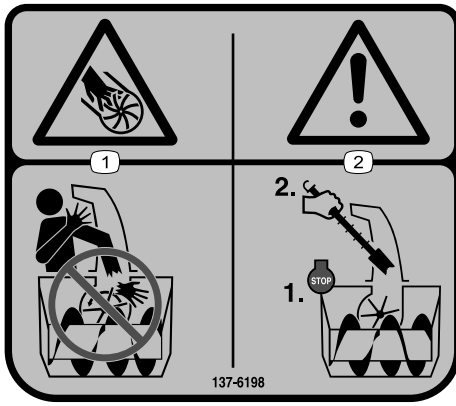
1. Riziko porezania/amputácie ruky či chodidla poháňačom a vrtákom – okolostojace osoby musia byť v bezpečnej vzdialenosti od stroja.



131-6487

decal131-6487

1. Vypnutie motora
2. Pomaly
3. Rýchlo



137-6198

decal137-6198

1. Riziko porezania/amputácie prstov alebo ruky, poháňač – nekladajte ruku do žľabu.
2. Varovanie – pred použitím nástroja na čistenie žľabu vypnite motor.



121-1240

decal121-1240

Obj. č. dielu 120-7194

1. Trakčný pohon – do záberu uvedte stlačením páky, zo záberu uvoľnite pustením páky.
2. Varovanie – prečítajte si *používateľskú príručku*.
3. Riziko porezania/amputácie, poháňač – do žľabu nekladajte ruku, pred opustením polohy operátora vypnite motor a na vyčistenie žľabu použite príslušný nástroj.
4. Riziko porezania/amputácie, poháňač – nepribližujte sa k pohyblivým častiam, všetky kryty a štíty uchovávajte na mieste. Vyberte kľúč zo zapalovania a pred vykonaním servisu alebo údržby si prečítajte pokyny.
5. Riziko odskakovania predmetov – okolostojace osoby musia byť v bezpečnej vzdialenosti od stroja.
6. Pohon vrtáka/poháňača – do záberu uvedte stlačením páky, zo záberu uvoľnite pustením páky.

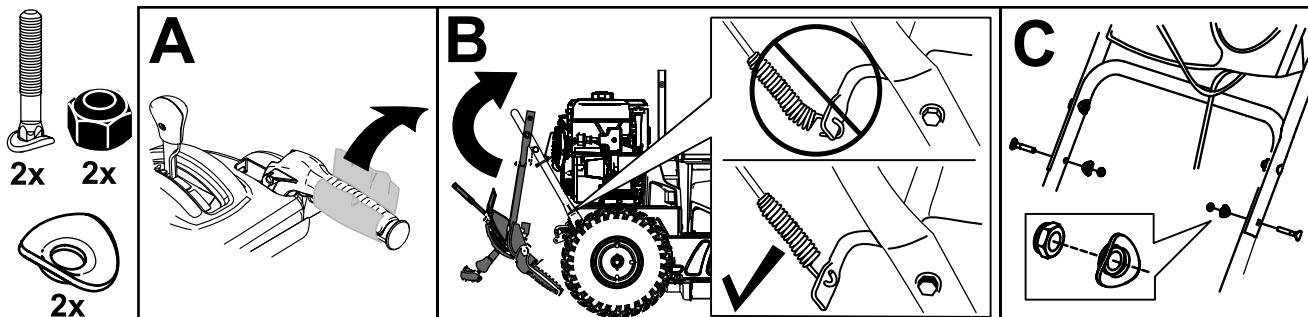
Nastavenie

1

Montáž horného držadla

Nie sú treba žiadne diely

Postup

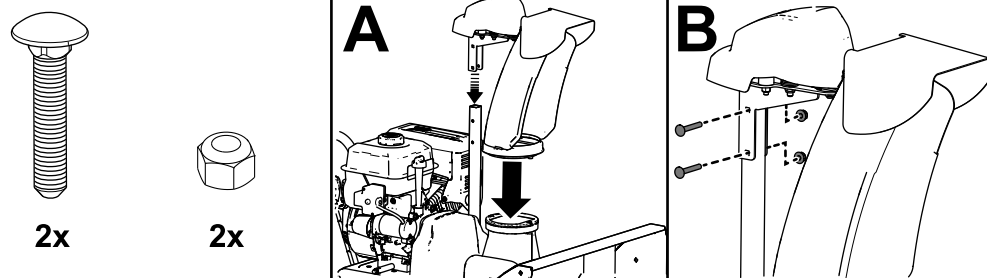


2

Montáž žľabu

Nie sú treba žiadne diely

Postup

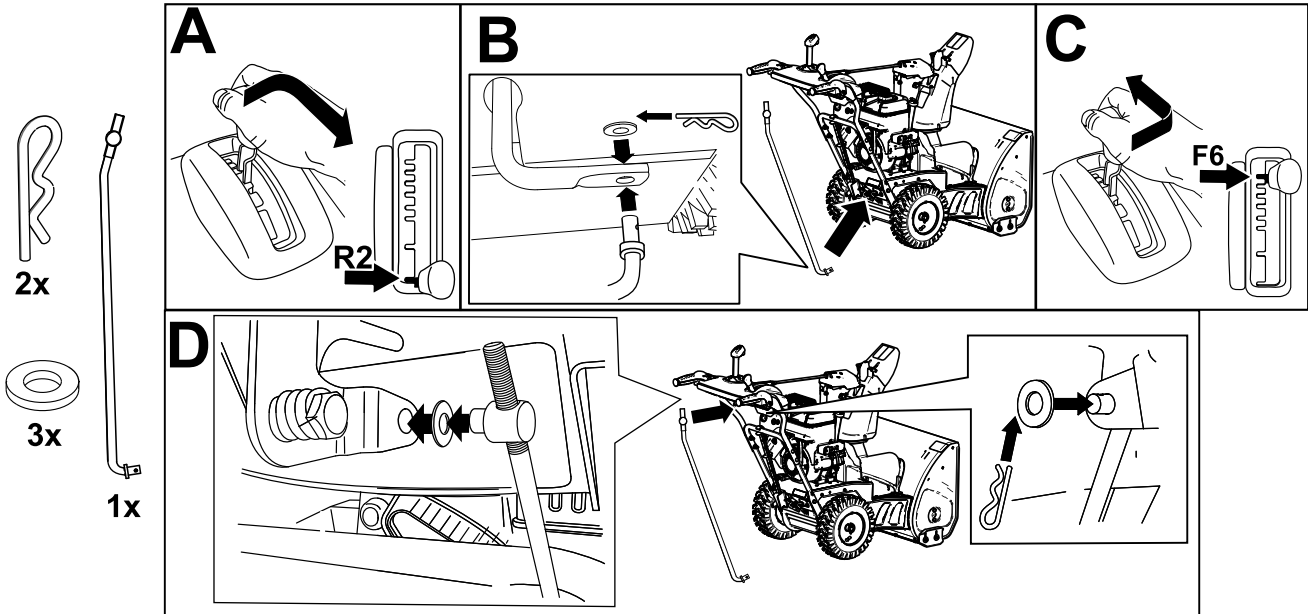


3

Montáž ovládacieho spojenia trakcie

Nie sú treba žiadne diely

Postup



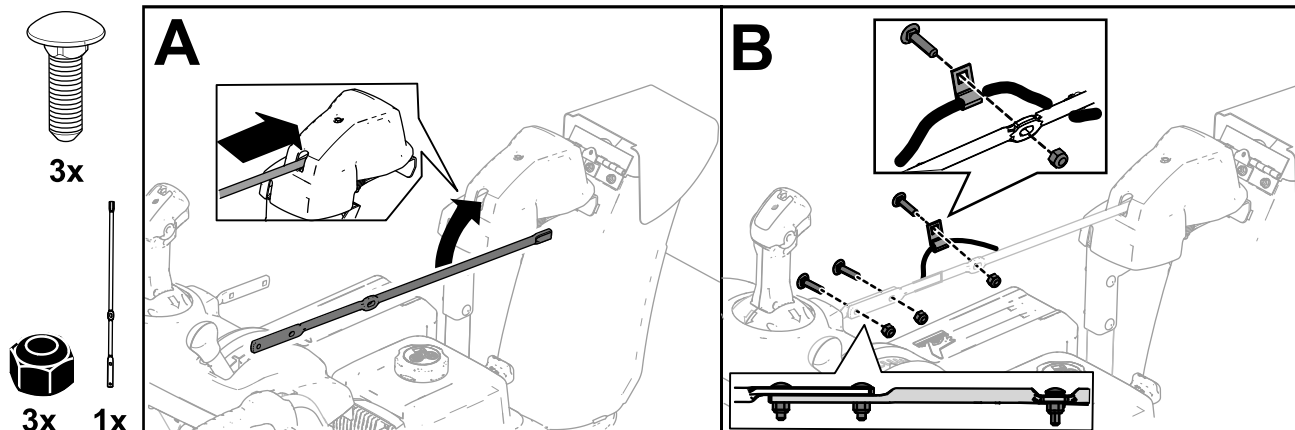
g252391

4

Montáž tyče ovládania žľabu

Nie sú treba žiadne diely

Postup



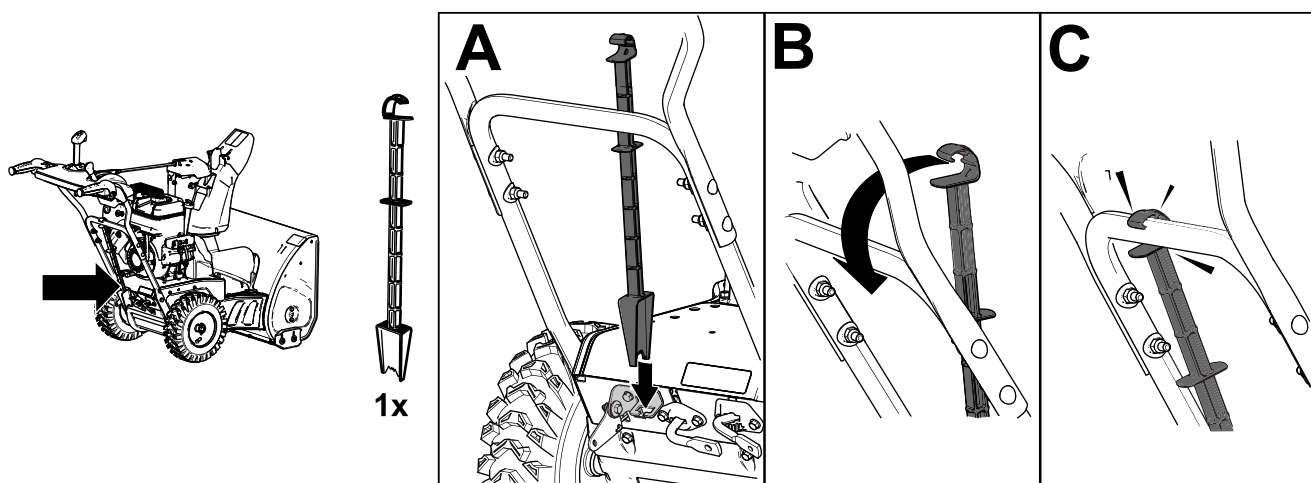
g252615

5

Montáž nástroja na odstraňovanie snehu

Nie sú treba žiadne diely

Postup



g252394

6

Kontrola hladiny motorového oleja

Nie sú treba žiadne diely

Postup

Poznámka: Váš stroj sa dodáva s olejom v kľukovej skrini motora. Pred naštartovaním motora skontrolujte hladinu oleja a v prípade potreby ho doplňte.

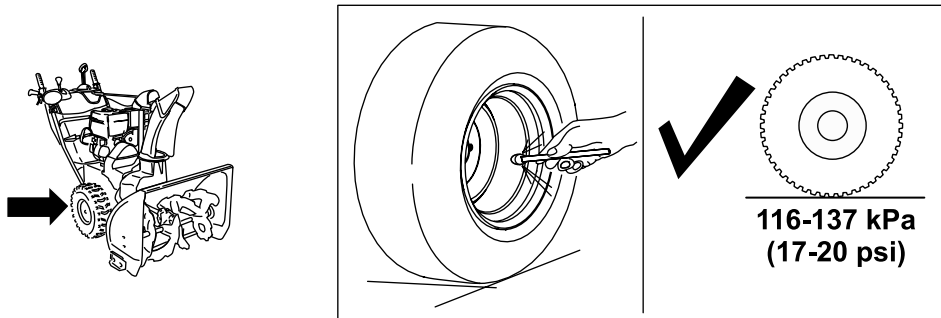
Pozrite si časť [Kontrola hladiny motorového oleja \(strana 20\)](#).

7

Kontrola tlaku pneumatík

Nie sú treba žiadne diely

Postup



g252396

8

Kontrola zarážok a škrabáka

Nie sú treba žiadne diely

Postup

Pozrite si časť [Kontrola a nastavenie zarážok a škrabáka \(strana 20\)](#).

9

Kontrola prevádzky trakčného pohonu

Nie sú treba žiadne diely

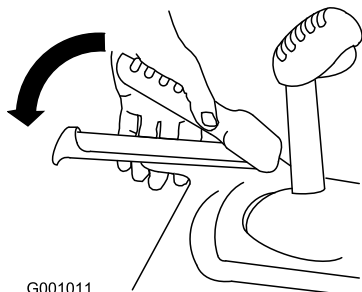
Postup

▲ VÝSTRAHA

Ak trakčný pohon nie je správne nastavený, stroj sa môže pohybovať v opačnom smere, ako ste zamýšľali a spôsobiť tak zranenie a/alebo škody na majetku.

Trakčný pohon pozorne skontrolujte a v prípade potreby ho správne upravte.

1. Naštartujte motor. Pozrite si časť [Naštartovanie motora \(strana 13\)](#).
2. Volič rýchlosti dajte do polohy R1. Pozrite si časť [Obsluha voliča rýchlosti \(strana 15\)](#).
3. Ľavú (trakčnú) páku stlačte do uchopenia rukou ([Obrázok 10](#)).



Obrázok 10

g001011

6. Ľavú (trakčnú) páku stlačte do uchopenia rukou ([Obrázok 10](#)).

Stroj by sa mal pohnúť dopredu. Ak sa stroj nepohne alebo ak sa pohne dozadu, vykonajte nasledovné:

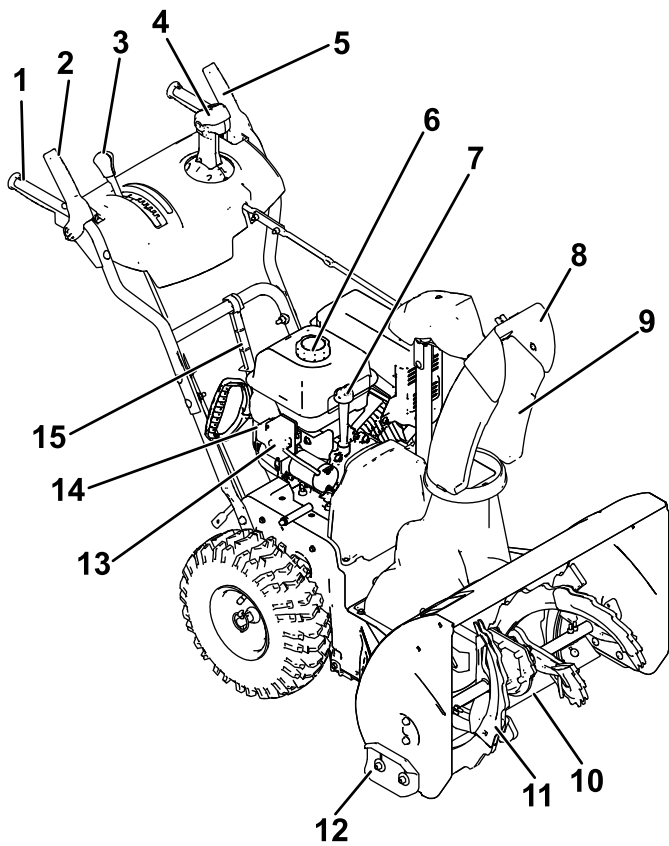
- A. Uvoľnite trakčnú páku a zastavte motor.
 - B. Od páky voliča rýchlosti odpojte čap.
 - C. Čap otočte na tyči ovládania rýchlosti smerom nahor (proti smeru hodinových ručičiek).
 - D. K páke voliča rýchlosti pripojte čap.
7. Ak ste vykonali akékoľvek úpravy, tento postup opakujte, pokiaľ nebudú potrebné žiadne úpravy.

Dôležité: Ak sa stroj pohne, keď je trakčná páka v uvoľnenej polohe, skontrolujte trakčný kábel (pozrite si časť [Kontrola a nastavenie trakčného kábla \(strana 21\)](#)) alebo stroj odneste na vykonanie servisu k autorizovanému servisnému predajcovi.

Stroj by sa mal pohnúť dozadu. Ak sa stroj nepohne alebo ak sa pohne dopredu, vykonajte nasledovné:

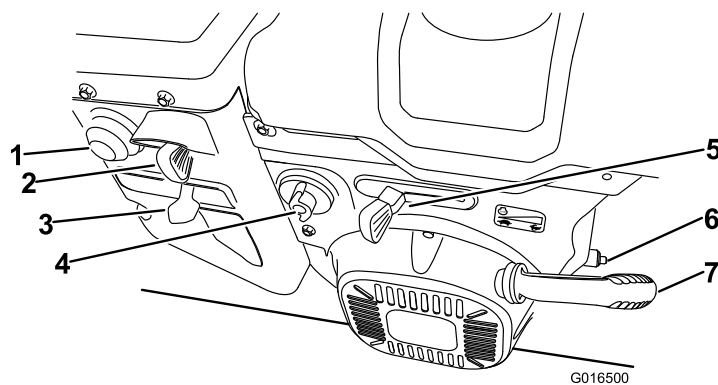
- A. Uvoľnite trakčnú páku a zastavte motor.
 - B. Od páky voliča rýchlosti odpojte čap.
 - C. Čap otočte na tyči ovládania rýchlosti smerom nadol (v smere hodinových ručičiek).
 - D. K páke voliča rýchlosti pripojte čap.
4. Uvoľnite trakčnú páku.
 5. Volič rýchlosti presuňte do polohy 1. Pozrite si časť [Obsluha voliča rýchlosti \(strana 15\)](#).

Súčasti stroja



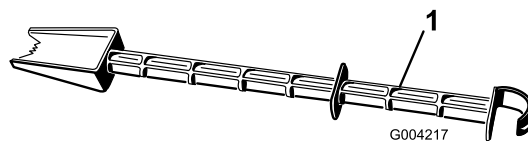
Obrázok 11

- | | |
|--|---------------------------------------|
| 1. Rukoväť (2) | 9. Výstupný žľab |
| 2. Páka vrtáka/poháňača | 10. Škrabák |
| 3. Páka voliča rýchlosti | 11. Vrták |
| 4. Prvok ovládania výstupného žľabu Quick Stick® | 12. Zarážka (2) |
| 5. Trakčná páka | 13. Tlačidlo elektrického štartovania |
| 6. Uzáver palivovej nádrže | 14. Zástrčka elektrického štartéra |
| 7. Plniace hrdlo oleja/mierka | 15. Nástroj na odstraňovanie snehu |
| 8. Deflektor žľabu | |



Obrázok 12

- | | |
|------------------------------------|------------------------------------|
| 1. Zapaľovacie čerpadlo | 5. Škrtiaca klapka |
| 2. Spínač zapaľovania | 6. Výpustná zátka oleja |
| 3. Sýtič | 7. Rukoväť navijacieho štartovania |
| 4. Ventil odpojenia prívodu paliva | |



Obrázok 13

1. Nástroj na odstraňovanie snehu (pripevnený k držadlu)

Technické údaje

Model	Hmotnosť	Dĺžka	Šírka	Výška
38814	79,4 kg	142 cm	71 cm	117 cm
38819	81,6 kg			

Nadstavce/príslušenstvo

K dispozícii je celý rad schválených nadstavcov a príslušenstva značky Toro na použitie so strojom pre podporu a rozšírenie jeho možností. Zoznam všetkých schválených nadstavcov a príslušenstva vám poskytne autorizovaný servisný predajca alebo autorizovaný distribútor spoločnosti Toro alebo navštívte stránku www.Toro.com.

Ak chcete zaručiť optimálny výkon a zachovanie platnosti bezpečnostného osvedčenia stroja, používajte len originálne náhradné diely a príslušenstvo spoločnosti Toro. Náhradné diely a príslušenstvo od iných výrobcov by mohli byť nebezpečné a v prípade ich použitia by mohla byť platnosť záruky na produkt zrušená.

Obsluha

Pred prevádzkou

Bezpečnosť pred prevádzkou

Všeobecná bezpečnosť

- **Len pre modely s elektrickým štartérom:** používajte predlžovacie káble a zásuvky, ako je špecifikované v príručke. Elektrický kábel pred zapojením do zásuvky skontrolujte. Ak je kábel poškodený, vymeňte ho. Kábel napájania odpojte vždy, keď stroj neštartujete.
- Noste vhodný odev vrátane ochranných okuliarov, dlhých nohavíc, pevnej protišmykovej obuvi a ochrany sluchu. Dlhé vlasy si zviažte, voľný odev si zakažte a nenoste voľné šperky.
- Dôkladne skontrolujte oblasť, v ktorej budete stroj používať, a odstráňte všetky rohožky, sane, dosky, káble a iné cudzie predmety.
- Ak je kryt, bezpečnostné zariadenie alebo štítok poškodený, nečitateľný alebo chýba, pred spustením prevádzky ho opravte alebo nahradte. Taktiež dotiahnite všetky uvoľnené fixačné prvky.
- **Len dvojstupňové modely:** výšku plášt'a zberača nastavte tak, aby bol nad výškou štrkového povrchu alebo povrchu z drveného kameňa.

Bezpečnosť pri narábaní s palivom

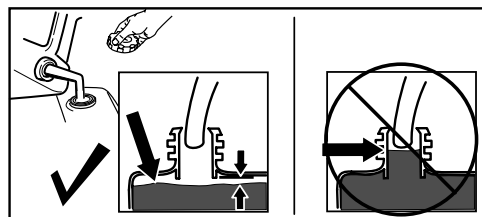
Palivo je mimoriadne horľavé a výbušné. Požiar alebo výbuch paliva môže spôsobiť popáleniny vám a iným osobám.

- Zapáleniu paliva statickým výbojom zabránite umiestnením nádoby alebo stroja pred plnením na zem a nie na vozidlo ani na iný predmet.
- Nádrž plňte vonku, keď je motor studený. Bezpečne nasadte palivový uzáver a utrite rozliate palivo.
- S palivom nemanipulujte počas fajčenia alebo keď sa v blízkosti nachádza otvorený oheň alebo iskry.
- Palivo skladujte v schválenej nádobe na palivo mimo dosahu detí.
- Keď je palivo v nádrži, stroj nakláňajte len v smere definovanom v pokynoch.
- Ak ste si palivo vyliali na odev, okamžite sa prezlečte.

Plnenie palivovej nádrže

- Najlepšie výsledky dosiahnete používaním čistého čerstvého (menej ako 30 dní starého) bezolovnatého benzínu s oktánovým číslom 87 alebo vyšším (podľa metódy klasifikácie (R + M)/2).
- Možno použiť okysličené palivo s max. 10 % objemu etanolu alebo s 15 % objemu MTBE (metyltributyléteru).
- **Nepoužívajte** etanolové benzínové zmesi (napríklad E15 alebo E85) s vyšším obsahom etanolu ako 10 %. Prevádzkové problémy alebo poškodenie motora nemusí byť zahrnuté v záruke.
- **Nepoužívajte** benzín s obsahom metanolu.
- V zimnom období **neuskladňujte** palivo v palivovej nádrži ani v palivových kanistroch bez použitia palivového stabilizátora.
- Do benzínu **nepridávajte** olej.

Nenapíňajte nad spodný okraj plniaceho hrdla palivovej nádrže (Obrázok 8).



Obrázok 14

g216203

Dôležité: Na dosiahnutie najlepších výsledkov kupujte vždy len také množstvo paliva, ktoré využijete do 30 dní. V opačnom prípade môžete v stroji vždy používať palivový stabilizátor/kondicionér, aby zostalo palivo dlhšie čerstvé. Musíte sa pritom riadiť pokynmi výrobcu palivového stabilizátora.

Počas prevádzky

Bezpečnosť počas prevádzky

Všeobecná bezpečnosť

- **Pred uvoľnením upchatia vypnite motor a vždy používajte palicu alebo čistiaci nástroj na sneh (ak je súčasťou výbavy).**
- Počas prevádzky stroja zostaňte za držadlami a mimo výstupného otvoru. **Tvár, ruky, nohy**

a všetky ostatné časti tela alebo oblečenia nepribližujte k pohyblivým alebo rotujúcim častiam.

- Výstupný žľab nikdy nesmerujte na ľudí alebo do oblastí, kde môže dôjsť k poškodeniu majetku.
- Používaniu stroja venujte maximálnu pozornosť. Nevenujte sa žiadnej inej aktivite, ktorá by vás mohla rozptyľovať. V opačnom prípade môže dôjsť k zraneniu osôb alebo poškodeniu majetku.
- Dávajte si pozor, aby ste zabránili pošmyknutiu alebo pádu, najmä keď stroj používate so spätným chodom.
- Vždy si buďte istí svojím postojom a pevne sa držte držiadiel. Kráčajte, nikdy nebežte.
- Pri používaní stroja na svahu postupujte zvlášť opatrne.
- Stroj neprevádzkujte bez dobrej viditeľnosti alebo svetla.
- Pri cúvaní sa pozerajte dozadu a postupujte opatrne.
- Keď aktívne nečistíte sneh, uvoľnite vrták zo záberu.
- Pri používaní stroja na štrkových cestách, chodníkoch alebo vozovkách alebo pri prechádzaní cez ne (len dvojstupňové modely) postupujte zvlášť opatrne. Zostaňte ostražití kvôli skrytým nebezpečenstvám alebo doprave.
- Počas prevádzky motora sa nikdy nepokúšajte robiť žiadne zmeny okrem prípadov, keď sa to uvádza v pokynoch.
- Po zasiahnutí cudzieho predmetu vypnite motor, vyberte kľúč zo zapalovania (len modely s elektrickým štartérom) a stroj skontrolujte, či nie je poškodený. Pred naštartovaním stroja opravte všetky poruchy.
- Ak stroj začne neobvykle vibrovať, vypnite motor a hneď zistite príčinu.
- Motor neprevádzkujte v interiéri. Výfukové plyny sú nebezpečné.
- Kapacitu stroja nepreťažujte snahou o príliš rýchle odstránenie snehu.
- Pred naštartovaním motora odpojte všetky spojky a preradte do neutrálu.
- Motor vypnite, vždy keď opúšťate prevádzkovú polohu, pred vyčistením alebo uvoľnením upchatého zberača, poháňača alebo výstupného žľabu a vždy keď vykonávate akékoľvek opravy, úpravy alebo kontroly.
- Na klzkých povrchoch stroj nikdy neprevádzkujte pri vysokej rýchlosti dopravy.

Naštartovanie motora

Model s elektrickým štartérom

Poznámka: Ak chcete použiť elektrický štartér (len modely s elektrickým štartérom), napájací kábel najprv pripojte k zástrčke a potom k sieťovej zásuvke. Používajte len schválený predlžovací kábel pre použitie v exteriéri, ktorý nie je dlhší ako 15 m.

▲ DÔLEŽITÉ UPOZORNENIE

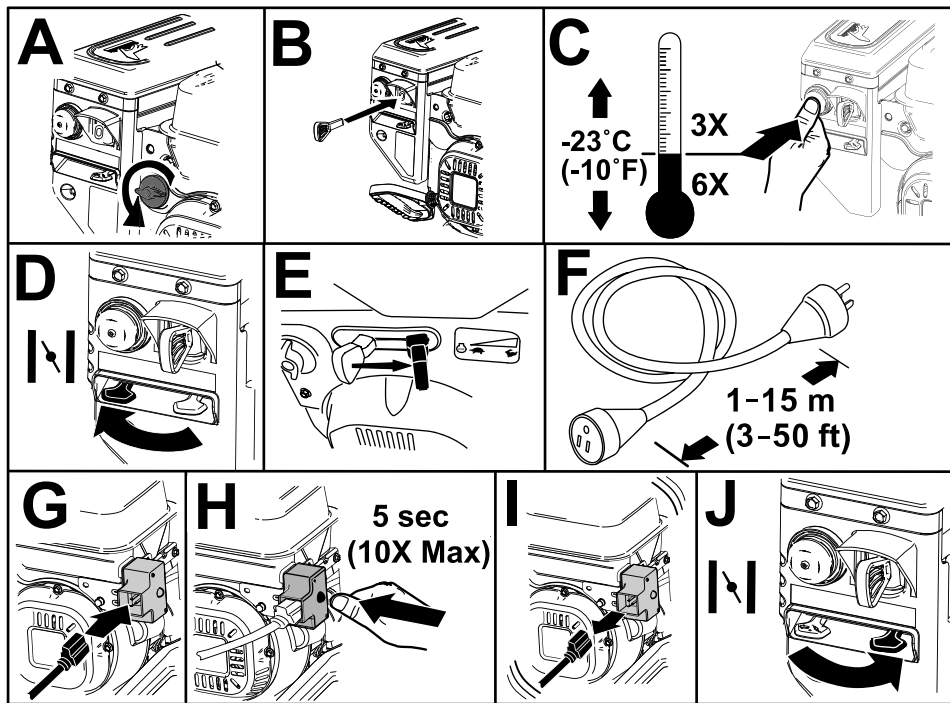
Elektrický kábel sa môže poškodiť a spôsobiť zásah elektrickým prúdom alebo požiar.

Pred používaním stroja dôkladne skontrolujte elektrický kábel. Ak je kábel poškodený, nepoužívajte ho. Poškodený kábel okamžite vymeňte alebo opravte. Kontaktujte autorizovaného servisného predajcu, ktorý vám poskytne pomoc.

▲ VÝSTRAHA

Ak stroj necháte pripojený do sieťovej zásuvky, niekto by mohol nevedome stroj naštartovať a zraniť osoby alebo poškodiť majetok.

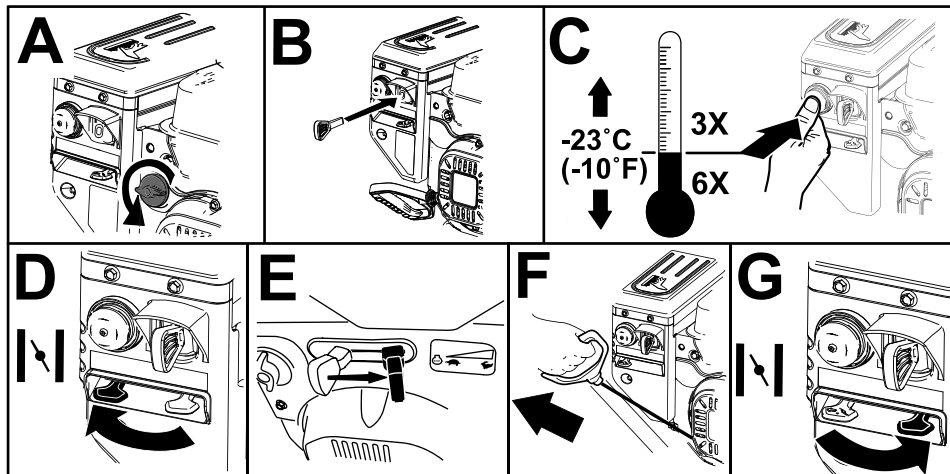
Kábel napájania odpojte vždy, keď stroj neštartujete.



Obrázok 15

g254927

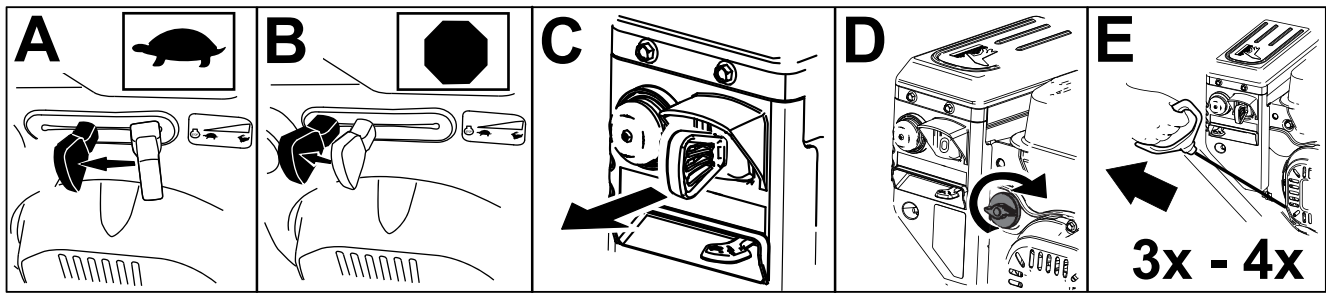
Štandardný model



Obrázok 16

g254928

Vypnutie motora



Obrázok 17

g252411

Prevádzka trakčného pohonu

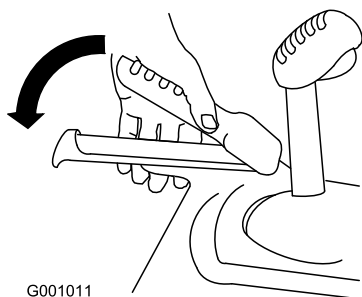
▲ VÝSTRAHA

Ak trakčný pohon nie je správne nastavený, stroj sa môže pohybovať v opačnom smere, ako ste zamýšľali a spôsobiť tak zranenie a/alebo škody na majetku.

Trakčný pohon pozorne skontrolujte a v prípade potreby ho správne upravte – viac informácií nájdete v časti [Kontrola a nastavenie trakčného kábla \(strana 21\)](#).

Dôležité: Ak sa stroj pohne, keď je trakčná páka v uvoľnenej polohe, skontrolujte trakčný kábel (pozrite si časť [Kontrola a nastavenie trakčného kábla \(strana 21\)](#)) alebo stroj odneste na vykonanie servisu k autorizovanému servisnému predajcovi.

1. Trakčný pohon zapnite stlačením ľavej (trakčnej) páky do uchopenia rukou (Obrázok 18).



G001011

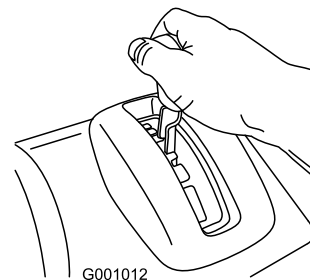
Obrázok 18

g001011

2. Trakčný pohon zastavte uvoľnením trakčnej páky.

Obsluha voliča rýchlosti

Volič rýchlosti má 6 prevodových stupňov pre jazdu dopredu a 2 prevodové stupne pre jazdu dozadu. Ak chcete rýchlosti meniť, uvoľnite trakčnú páku a páku voliča rýchlosti preradte na želanú polohu (Obrázok 19). Páka sa uzamkne v drážke pri výbere každej rýchlosti.



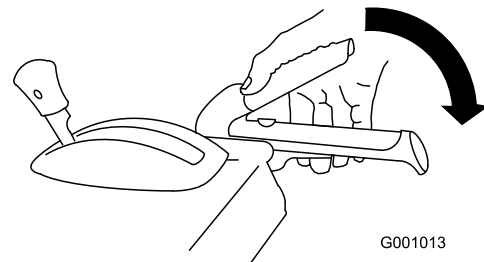
G001012

Obrázok 19

g001012

Obsluha pohonu vrtáka/poháňača

1. Ak chcete zapojiť pohon vrtáka/poháňača, stlačte pravú (vrták/poháňač) páku do uchopenia rukou (Obrázok 20).



G001013

Obrázok 20

g001013

2. Ak chcete vrták a poháňač zastaviť, uvoľnite pravú páku.

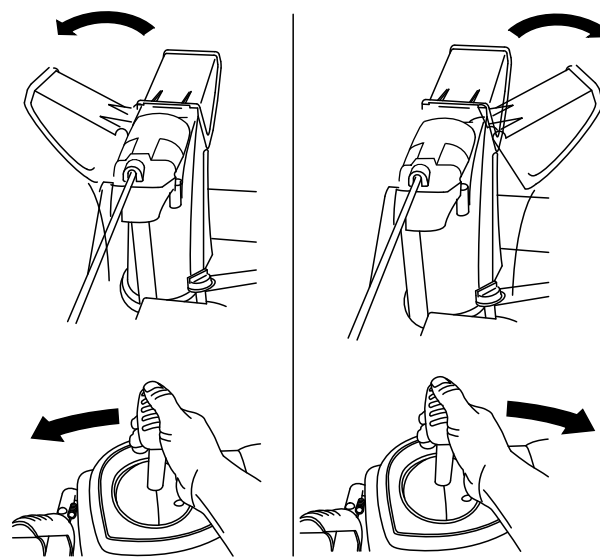
Dôležité: Keď zapojíte páku vrtáka/poháňača a aj trakčnú páku, trakčná páka uzamkne páku vrtáka/poháňača, čím uvoľní vašu pravú ruku. Obidve páky uvoľníte jednoduchým uvoľnením ľavej (trakčnej) páky.

3. Ak sa vrták a poháňač bude stále točiť aj po uvoľnení páky vrtáka/poháňača, stroj neprevádzkujte. Kábel vrtáka/poháňača skontrolujte a v prípade potreby ho nastavte. Pozrite si časť [Kontrola a nastavenie kábla vrtáka/poháňača \(strana 21\)](#). V opačnom prípade odneste stroj k autorizovanému servisnému zástupcovi na vykonanie servisu.

⚠ DÔLEŽITÉ UPOZORNENIE

Ak sa vrták a poháňač bude stále točiť aj po uvoľnení páky vrtáka/poháňača, mohli by ste vážne zraniť seba alebo iné osoby.

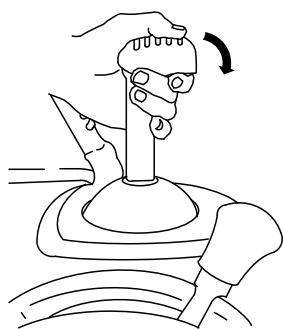
Stroj neprevádzkujte. Kvôli vykonaniu servisu ho odneste k autorizovanému servisnému predajcovi.



Obrázok 22

Obsluha prvku Quick Stick®

Stlačením modrej hlavice spustenia použijete prvok Quick Stick na pohyb výstupného žľabu a deflektora žľabu. Uvoľnením hlavice spustenia uzamknete výstupný žľab a deflektor žľabu na mieste ([Obrázok 21](#)).



Obrázok 21

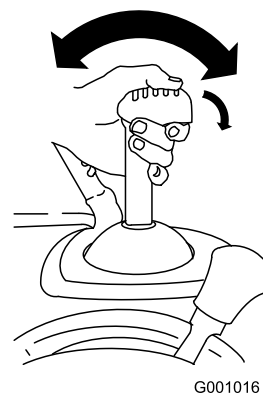
Posúvanie výstupného žľabu

Stlačte modrú hlavicu spustenia a prvok Quick Stick posuňte doľava, čím výstupný žľab posuniete doľava a prvok Quick Stick posuňte doprava, čím výstupný žľab posuniete doprava ([Obrázok 22](#)).

- Ak sa žľab nehýbe, pozrite si časť [Nastavenie západky výstupného žľabu \(strana 24\)](#).
- Ak sa žľab smerom doľava neposúva tak veľmi, ako doprava, ubezpečte sa, že kábel prechádza do vnútra držiadiel. Pozrite si časť [1 Montáž horného držadla \(strana 6\)](#).
- Ak sa žľab na svojom mieste nezaistí, keď uvoľníte hlavicu spustenia, pozrite si časť [Nastavenie západky výstupného žľabu \(strana 24\)](#).

Posúvanie deflektora žľabu

Držte stlačenú modrú hlavicu spustenia a prvok Quick Stick posuňte dopredu, čím deflektor žľabu spustíte smerom dole, prípadne prvok Quick Stick posuňte dozadu, čím deflektor žľabu zdvihnete ([Obrázok 23](#)).



Obrázok 23

Vyčistenie upchatého výstupného žľabu

⚠ DÔLEŽITÉ UPOZORNENIE

Ak je vrták/poháňač v prevádzke, ale z výstupného žľabu nevychádza žiadny sneh, výstupný žľab je možno upchatý.

Výstupný žľab nikdy nečistite rukami. Mohlo by dôjsť k zraneniu.

- Ak chcete upchatý výstupný žľab uvoľniť, zostaňte v prevádzkovej polohe a uvoľnite ľavú (trakčnú) páku. Počas prevádzky vrtáka/poháňača zatlačte držiaky tak, aby ste zdvihli prednú časť stroja do výšky niekoľkých centimetrov nad chodník. Potom rýchlo uvoľnite držiaky, aby predná časť stroja narazila na chodník. V prípade potreby to opakujte, pokiaľ z výstupného žľabu nebude vychádzať prúd snehu.
- Ak sa vám narážaním prednej časti stroja nepodarí uvoľniť upchatý výstupný žľab, **vypnite motor, počkajte, kým sa nezastavia všetky pohyblivé časti, a použite nástroj na odstraňovanie snehu (Obrázok 13).**

Dôležité: Uvoľnenie upchatého výstupného žľabu narážaním prednej časti stroja na chodník môže spôsobiť posunutie zarážok. Zarážky upravte a skrutky zarážok bezpečne dotiahnite podľa časti **Kontrola a nastavenie zarážok a škrabáka (strana 20).**

Provozné tipy

⚠ NEBEZPEČIE

Keď je stroj v prevádzke, poháňač a vrták sa môžu otáčať a spôsobiť zranenie, prípadne amputáciu rúk alebo chodidiel.

- Pred upravením, čistením, kontrolou, riešením problémov alebo opravou stroja zastavte motor a počkajte, kým sa nezastavia všetky pohyblivé časti. Zo zapaľovacej sviečky odpojte drôt a uchovajte ho mimo sviečky, aby ste tak zabránili náhodnému naštartovaniu motora inou osobou.
- Z výstupného žľabu odstráňte prekážku – pozrite si časť **Vyčistenie upchatého výstupného žľabu (strana 17)**. Na odstránenie prekážky z výstupného žľabu použite čistiaci nástroj na sneh (**Obrázok 8**), nikdy nie ruky.
- Počas prevádzky stroja zostaňte za držadlami a mimo výstupného otvoru.
- Tvár, ruky, chodidlá a všetky ostatné časti vášho tela alebo oblečenia udržiavajte mimo skrytých, pohyblivých alebo otáčajúcich sa častí.

⚠ DÔLEŽITÉ UPOZORNENIE

Poháňač môže vyhadzovať skaly, hračky a iné cudzie predmety a spôsobiť vážne zranenie vám alebo okolostojacim osobám.

- Čistenú oblasť udržiavajte bez predmetov, ktoré by vrták mohol zdvihnúť a odhodiť.
- Do oblasti prevádzky nepúšťajte žiadne deti a domáce zvieratá.
- Pri odhadzovaní snehu nastavte škrtiacu klapku vždy na polohu FAST (Rýchlo).
- Ak sa stroj spomalí pod zaťažením alebo sa šmýkajú kolesá, stroj preradte na nižší prevod.
- Ak sa predná časť stroja zdvíha, stroj preradte na nižší prevod. Ak sa predná časť stále dvíha, zdvihnite držadlá.

Po prevádzke

Bezpečnosť po prevádzke

Všeobecná bezpečnosť

- Stroj s benzínom v nádrži nikdy neskladujte vo vnútri budov, kde sú prítomné zdroje vznietenia, napríklad ohrievače vody, ohrievače priestoru alebo sušičky odevu. Pred uskladnením stroja v akomkoľvek uzavretom priestore nechajte motor vychladnúť.
- Keď sa chystáte stroj uskladniť na viac ako 30 dní, dôležité informácie nájdete v časti [Uskladnenie \(strana 25\)](#).
- Po odhadzovaní snehu nechajte stroj niekoľko minút v prevádzke, aby ste zabránili zamrznutiu zberača a poháňača.

Zabránenie zamrznutiu po použití

- V snehu a v studených podmienkach môžu niektoré ovládacie prvky a pohyblivé časti zamrznúť. **Pri snahe o ovládanie zamrznutých ovládacích prvkov nepoužívajte nadmernú silu.** Ak máte problémy s obsluhou ktoréhokoľvek ovládacieho prvku alebo časti, naštartujte motor a niekoľko minút ho nechajte bežať.
- Po použití stroja nechajte motor niekoľko minút bežať, aby ste zabránili zamrznutiu pohyblivých častí. Zapojte vrták/poháňač, aby ste z vnútra plášťa odstránili všetok zostávajúci sneh. Otáčaním prvku Quick Stick zabránite jeho zamrznutiu. Zastavte motor, počkajte, kým sa nezastavia všetky pohyblivé časti, a potom zo stroja odstráňte všetok ľad a sneh.
- Pri vypnutí motore niekoľkokrát potiahnite držadlo navijacieho štartéra a raz stlačte tlačidlo elektrického štartéra, aby ste zabránili zamrznutiu navijacieho a elektrického štartéra.

Údržba

Poznámka: Ľavá a pravá stranu stroja sa určuje podľa bežnej prevádzkovej polohy.

Odporúčaný harmonogram údržby

Servisný interval	Postup pri údržbe
Po prvých 2 hodinách	<ul style="list-style-type: none">Trakčný kábel skontrolujte a v prípade potreby ho nastavte.Kábel vrtáka/poháňača skontrolujte a v prípade potreby ho nastavte.
Po prvých 5 hodinách	<ul style="list-style-type: none">Vymeňte motorový olej.
Pri každom použití alebo denne	<ul style="list-style-type: none">Skontrolujte hladinu oleja a v prípade, že je to potrebné, olej doplňte.
Po každých 100 hodinách prevádzky	<ul style="list-style-type: none">Vymeňte zapaľovaciu sviečku.
Každý rok	<ul style="list-style-type: none">Zarážky a škrabák skontrolujte a v prípade potreby ich nastavte.Trakčný kábel skontrolujte a v prípade potreby ho nastavte alebo vymeňte.Kábel vrtáka/poháňača skontrolujte a v prípade potreby ho nastavte alebo vymeňte.Skontrolujte hladinu oleja prevodovky vrtáka a ak je to potrebné, olej doplňte.Vymeňte motorový olej.Namažte šesťhranný hriadeľ.
Každý rok alebo pred uskladnením	<ul style="list-style-type: none">Skontrolujte tlak vzduchu v pneumatikách a nafúknite ich na hodnotu 116 až 137 kPa.Na konci sezóny vypustite benzín a spustením motora vysušte palivovú nádrž a karburátor.Trakčný hnací remeň alebo hnací remeň vrtáka/poháňača si nechajte skontrolovať a v prípade potreby vymeniť u autorizovaného servisného predajcu.

Dôležité: Viac informácií o údržbe a servise vášho stroja nájdete na lokalite www.Toro.com.

Bezpečnosť pri údržbe

Pred vykonaním akejkoľvek údržby stroja si prečítajte nasledujúce bezpečnostné opatrenia:

- Pred vykonaním servisu, úpravy alebo čistenia stroja vypnite motor a vyberte kľúč zo zapaľovania. V prípade potreby veľkých opráv kontaktujte autorizovaného servisného predajcu.
- Počas vykonávania úpravy alebo opravy vždy noste ochranné okuliare, aby ste si chránili zrak pred vniknutím cudzích predmetov, ktoré môžu odlietavať od stroja.
- Fixačné prvky často kontrolujte, či sú správne dotiahnuté, aby ste sa ubezpečili, že stroj je v bezpečnom pracovnom stave.
- Nemeňte nastavenie regulátora motora.

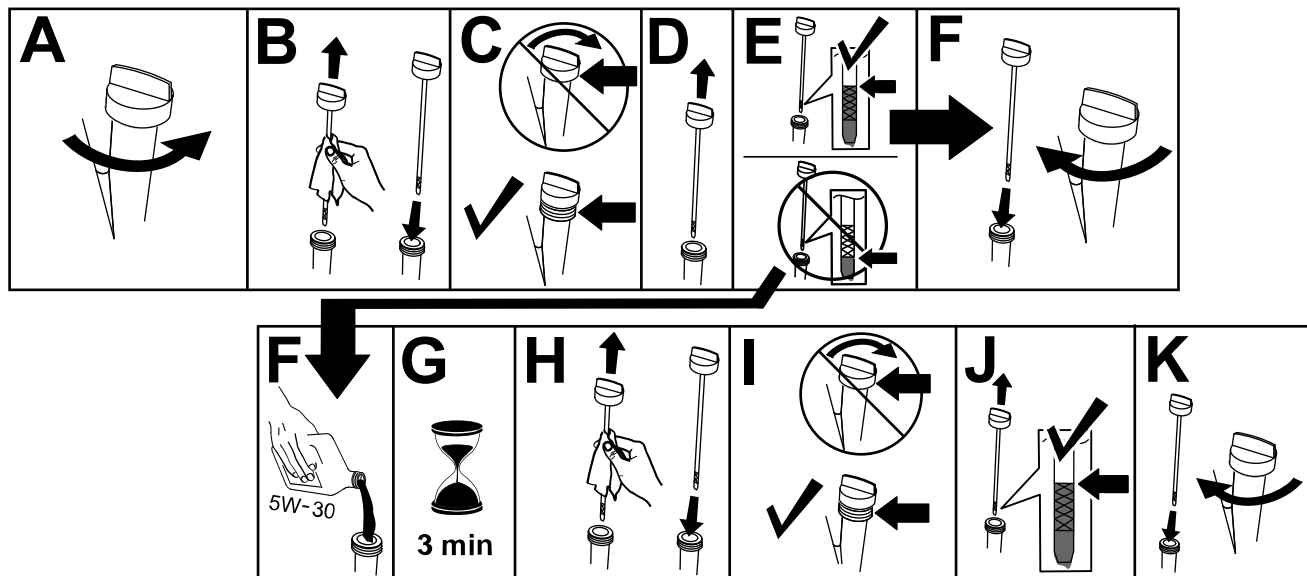
Kupujte len originálne náhradné diely a príslušenstvo značky Toro.

Príprava na údržbu

- Stroj presuňte na rovný povrch.
- Zastavte motor a čakajte, pokým sa nezastavia všetky pohyblivé časti.
- Odpojte drôt zapaľovacej sviečky. Pozrite si časť [Výmena zapaľovacej sviečky \(strana 23\)](#).

Kontrola hladiny motorového oleja

Servisný interval: Pri každom použití alebo denne—Skontrolujte hladinu oleja a v prípade, že je to potrebné, olej doplňte.



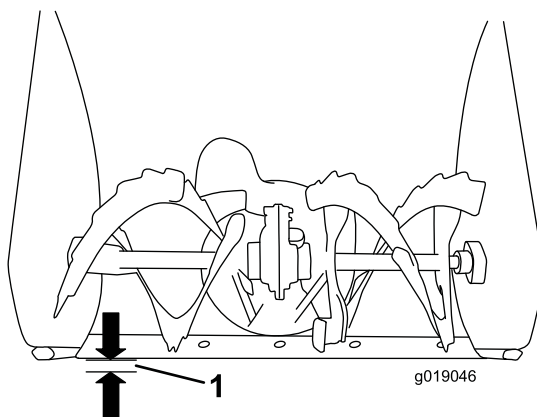
g252395

Kontrola a nastavenie zarážok a škrabáka

Servisný interval: Každý rok—Zarážky a škrabák skontrolujte a v prípade potreby ich nastavte.

Skontrolujte zarážky a škrabák a overte, či sa vrták nedotýka dláždeného alebo štrkového povrchu. Oopotrebovanie vyrovnajte nastavením zarážok a škrabáka podľa potreby.

1. Skontrolujte tlak pneumatík. Pozrite si časť 7 [Kontrola tlaku pneumatík \(strana 9\)](#).
2. Uvoľňujte matice, ktoré obidve zarážky pripevňujú k bokom vrtáka, kým sa zarážky nebudú ľahko posúvať smerom hore a dole.



Obrázok 25

g019046

1. 3 mm

Dôležité: Čepele vrtáka musíte zarážkami podoprieť nad zemou.

3. Zabezpečte, aby sa škrabák nachádzal vo vzdialenosti 3 mm nad rovným povrchom a bol s ním rovnobežný.

Poznámka: Ak je chodník popraskaný, hrboľatý alebo nerovný, zarážky nastavte tak, aby škrabák zdvihli. Pre štrkové povrchy nastavte zarážky ešte nižšie, aby ste stroju zabránili v zbieraní skál.

4. Zarážky posúvajte nadol, pokiaľ nebudú vyrovnané so zemou.
5. Pevne dotiahnite matice zaisťujúce obidve zarážky k bočným stranám vrtáka.

Poznámka: Ak chcete rýchlo nastaviť zarážky v prípade ich uvoľnenia, podprite škrabák 3 mm nad chodníkom a potom nastavte zarážky nadol k chodníku.

Poznámka: Ak sa zarážky nadmerne opotrebujú, môžete ich otočiť a nepoužitú stranu nastaviť smerom k chodníku.

Kontrola a nastavenie trakčného kábla

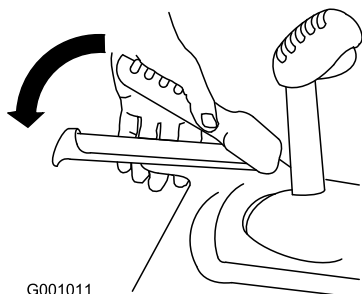
Servisný interval: Po prvých 2 hodinách—Trakčný kábel skontrolujte a v prípade potreby ho nastavte.

Každý rok—Trakčný kábel skontrolujte a v prípade potreby ho nastavte alebo vymeňte.

Trakčný kábel nastavte, ak sa stroj nepohybuje smerom dopredu alebo dozadu, prípadne ak sa pohybuje po uvoľnení trakčnej páky.

Ak ľavý (trakčný) kábel nie je správne nastavený, vykonajte nasledovné kroky:

1. Uvoľnite poistnú maticu.
2. Zapojte trakčnú páku a podržte ju na mieste (Obrázok 26).

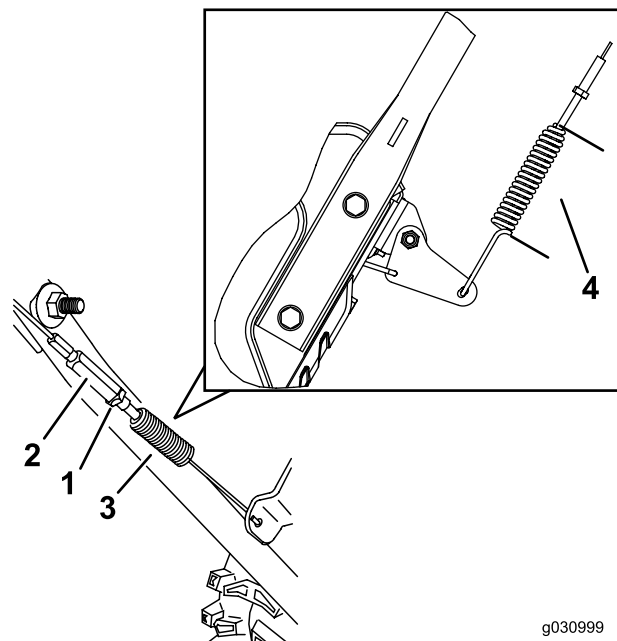


G001011

Obrázok 26

g001011

3. Uvoľnením alebo dotiahnutím napínadla nastavte dĺžku pružiny na 5,5 cm, ako je zobrazené na Obrázok 27.



g030999

g030998

Obrázok 27

- | | |
|-------------------|------------|
| 1. Poistná matica | 3. Pružina |
| 2. Napínadlo | 4. 5,5 cm |

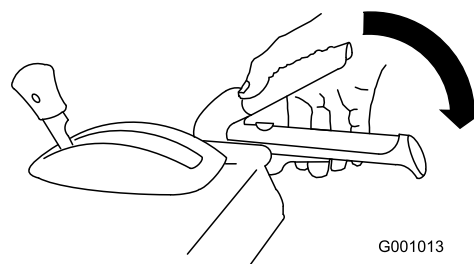
4. Dotiahnite poistnú maticu (Obrázok 27) a skontrolujte, či je kábel mierne napnutý.
5. Ak problém pretrváva aj po správnom nastavení trakčného kábla, obráťte sa na autorizovaného servisného predajcu.

Kontrola a nastavenie kábla vrtáka/poháňača

Servisný interval: Po prvých 2 hodinách—Kábel vrtáka/poháňača skontrolujte a v prípade potreby ho nastavte.

Každý rok—Kábel vrtáka/poháňača skontrolujte a v prípade potreby ho nastavte alebo vymeňte.

1. Uvoľnite poistnú maticu.
2. Zapojte páku vrtáka/poháňača a podržte ju na mieste (Obrázok 28).

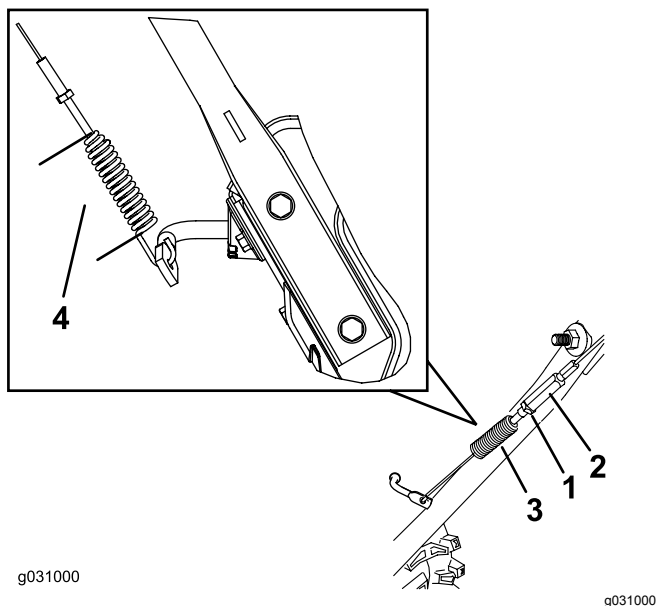


G001013

Obrázok 28

g001013

- Uvoľnením alebo dotiahnutím napínadla nastavte dĺžku pružiny na 7 cm, ako je zobrazené na [Obrázok 29](#).



Obrázok 29

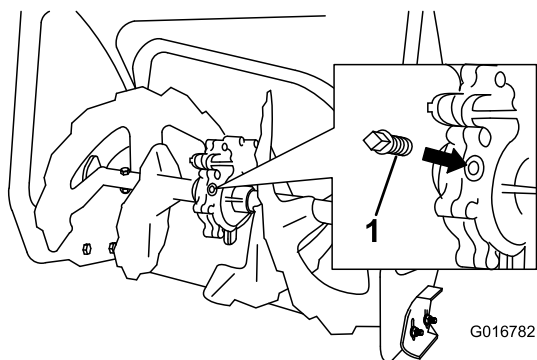
- Poistná matica
- Napínadlo
- Pružina
- 7 cm

- Dotiahnite poistnú maticu ([Obrázok 29](#)) a skontrolujte, či je kábel mierne napnutý.
- Ak problém pretrváva aj po správnom nastavení kábla vrtáka/poháňača, obráťte sa na autorizovaného servisného predajcu.

Kontrola hladiny oleja prevodovky vrtáka

Servisný interval: Každý rok—Skontrolujte hladinu oleja prevodovky vrtáka a ak je to potrebné, olej doplňte.

- Stroj presuňte na rovný povrch.
- Vyčistite oblasť okolo zátky rúry ([Obrázok 30](#)).



Obrázok 30

- Zátka rúry

- Zátku rúry odstráňte z prevodovky.
- Skontrolujte hladinu oleja v prevodovke. Olej by mal siahať do výšky 9,5 mm pod okraj plniaceho otvoru.
- Ak je hladina oleja nízka, prilievajte prevodové mazivo do prevodoviek GL-5 alebo GL-6, SAE 80-90 EP, kým nebude hladina oleja 9,5 mm pod okrajom plniaceho otvoru.

Poznámka: Nepoužívajte syntetický olej.

- Na prevodovku namontujte zátku rúry.

Výmena motorového oleja

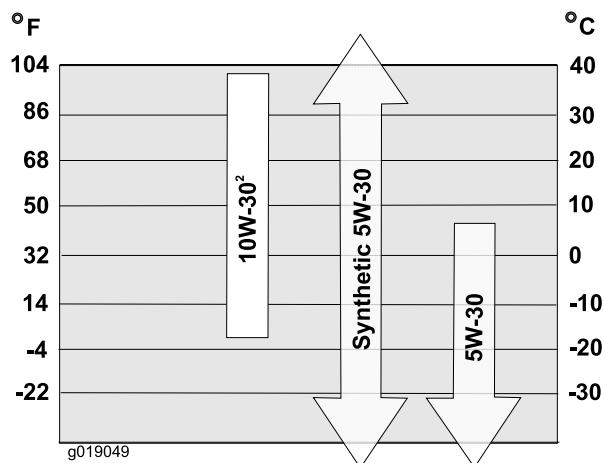
Servisný interval: Po prvých 5 hodinách—Vymeňte motorový olej.

Každý rok—Vymeňte motorový olej.

Ak je to možné, pred výmenou oleja nechajte motor niekoľko minút bežať, pretože teplý olej lepšie tečie a prenáša viac kontaminantov.

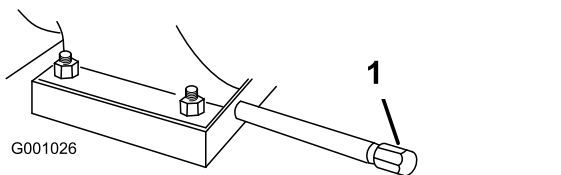
Objem motorového oleja	0,70 l
Viskozita oleja	Pozrite si časť Obrázok 31 .
Klasifikácia API	SJ alebo vyššie

Pomocou nižšie uvedeného obrázka [Obrázok 31](#) vyberte najlepšiu viskozitu oleja pre očakávaný rozsah vonkajších teplôt:



Obrázok 31

- Vyčistite oblasť okolo výpustnej zátky oleja ([Obrázok 32](#)).



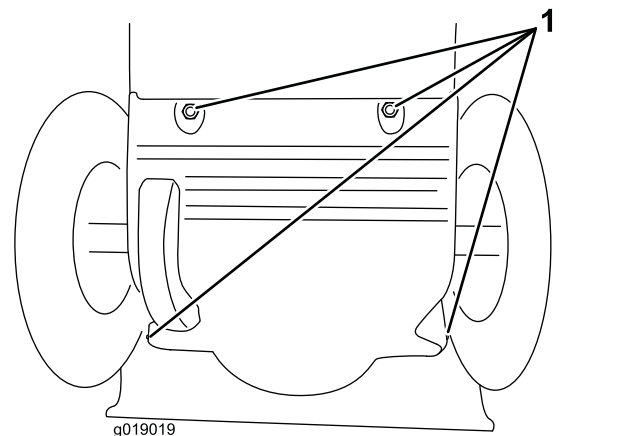
Obrázok 32

1. Vypúšťacia zátka oleja

2. Pod vypúšťaciu nadstavbu dajte vaňu na vypustenie oleja a zložte vypúšťaciu zátka oleja.
3. Vypustite olej.

Poznámka: Použitý olej správne zlikvidujte v miestnom recyklačnom stredisku.

4. Nasadte vypúšťaciu zátka oleja.
5. Kľukovú skriňu naplňte olejom.



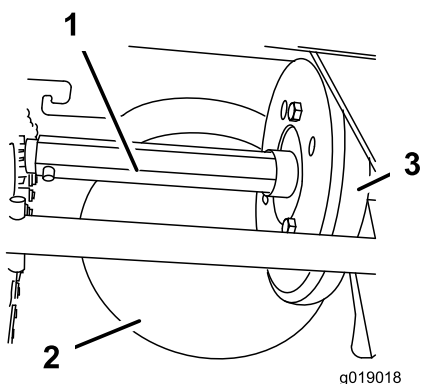
Obrázok 34

1. Skrutky
4. Páku voliča rýchlosti preradte do polohy R2.
5. Prstom namočeným do motorového oleja **zľahka** namažte šesťhranný hriadeľ.
6. Páku voliča rýchlosti preradte do polohy 6.
7. Namažte druhý koniec šesťhranného hriadeľa.
8. Páku voliča rýchlosti niekoľkokrát preradte dopredu a dozadu.
9. Nasadte zadný kryt a vráťte stroj späť do prevádzkovej polohy.

Mazanie šesťhranného hriadeľa

Servisný interval: Každý rok—Namažte šesťhranný hriadeľ.

Šesťhranný hriadeľ zľahka mažte raz ročne motorovým olejom (Obrázok 33).



Obrázok 33

1. Šesťhranný hriadeľ
2. Oceľový trecí kotúč
3. Gumené koleso

Dôležité: Olej nenanášajte na gumené koleso ani oceľový trecí kotúč, pretože bude trakčný pohon prešmykovať (Obrázok 33).

1. Z palivovej nádrže vypustite palivo.
2. Nakloňte stroj dopredu na kryt vrtáka a zaistite ho, aby nespadol.
3. Zložte zadný kryt (Obrázok 34).

Výmena zapaľovacej sviečky

Servisný interval: Po každých 100 hodinách prevádzky—Vymeňte zapaľovaciu sviečku.

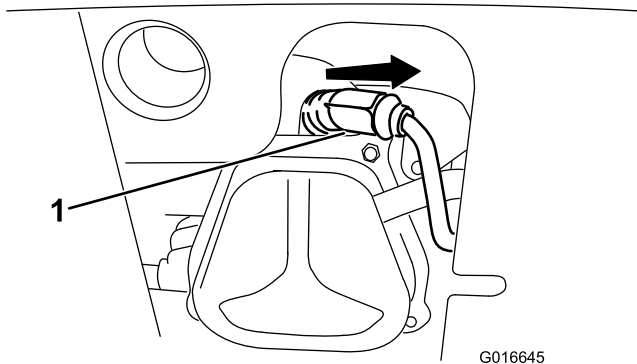
⚠ DÔLEŽITÉ UPOZORNENIE

Výmena zapaľovacej sviečky, kým je motor horúci, môže spôsobiť popáleniny.

Ak chcete vymeniť zapaľovaciu sviečku, počkajte, kým motor nevychladne.

Použite zapaľovaciu sviečku značky Toro alebo jej ekvivalent (Champion® RN9YC alebo NGK BPR6ES).

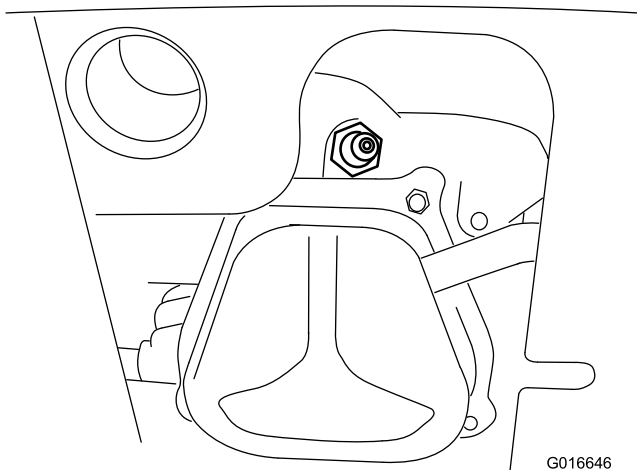
1. Otvorte kryt (Obrázok 35).



Obrázok 35

1. Kryt zapaľovacej sviečky

2. Vyčistite priestor okolo základne zapaľovacej sviečky.

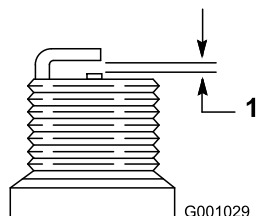


Obrázok 36

3. Vyberte a zahodte starú zapaľovaciu sviečku.

Poznámka: Na vybratie zapaľovacej sviečky budete potrebovať račnový nástavec.

4. Vzďialenosť medzi elektródami novej zapaľovacej sviečky nastavte na 0,76 mm ako je zobrazené na [Obrázok 37](#).



Obrázok 37

1. 0,76 mm

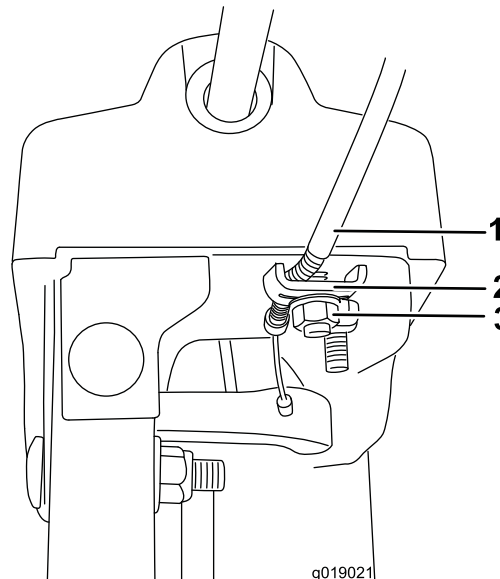
5. Namontujte novú zapaľovaciu sviečku, pevne ju dotiahnite a pripojte k nej kábel zapaľovania.

Poznámka: Skontrolujte, či kábel zapaľovania úplne zacvakol na svoje miesto na zapaľovacej sviečke.

Nastavenie západky výstupného žľabu

Ak výstupný žľab nezapadne do želanej polohy alebo sa neodomkne, aby ste ho mohli presunúť do inej polohy, nastavte západku výstupného žľabu.

1. Uvoľňujte upevňovaciu svorku na platni podpery žľabu, kým sa kábel úplne neuvoľní.



Obrázok 38

1. Káblový kanál
2. Svorka kábla
3. Upevňovacia svorka

2. Ťahaním káblového kanála dozadu kábel pevne natiahnite.

3. Kábel podržte na mieste a dotiahnite upevňovaciu svorku.

Výmena hnacích remeňov

Ak sa hnací remeň vrtáka/poháňača alebo trakčný hnací remeň opotrebuje, nasiakne olejom alebo sa inak poškodí, nechajte remeň vymeniť autorizovanému servisnému predajcovi.

Uskladnenie

Uskladnenie stroja

1. Pri poslednom dopĺňaní paliva v roku pridajte do čerstvého paliva palivový stabilizátor podľa pokynov výrobcu palivového stabilizátora.
Dôležité: Palivo skladujte len tak dlho, ako uvádza výrobca palivového stabilizátora.
2. Motor nechajte v prevádzke 10 minút, aby sa upravené palivo dostalo do celého palivového systému.
3. Stroj nechajte v prevádzke, kým v motore nedôjde palivo.
4. Motor nastreknite palivom a znovu ho naštartujte.
5. Motor nechajte v prevádzke, kým sa nezastaví. Keď už motor nebudete môcť naštartovať, je dostatočne suchý.
6. Nechajte motor vychladnúť.
7. Vyberte kľúč zapalovania.
8. Stroj dôkladne očistite.
9. Otlčené povrchy pretrite náterom, ktorý vám poskytne autorizovaný servisný predajca. Postihnuté oblasti pred natretím očistite brúsnyim papierom a použite antikorózný prostriedok, ktorý zabráni zhrdzaveniu kovových dielov.
10. Dotiahnite všetky uvoľnené skrutky, svorníky a poistné matice. Všetky poškodené diely opravte alebo vymeňte.
11. Stroj zakryte a uskladnite ho na čistom a suchom mieste mimo dosahu detí.

Ukončenie uskladnenia stroja

Vykonajte postupy každoročnej údržby podľa opisu v časti Odporúčaný plán údržby. Pozrite si časť [Údržba \(strana 19\)](#).

Odstraňovanie závad

Závada	Možné príčiny	Způsob opravy
Elektrický štartér sa neotáča (len modely s elektrickým štartérom).	<ol style="list-style-type: none"> 1. Sieťový kábel je odpojený od zásuvky alebo od stroja. 2. Sieťový kábel je opotrebovaný, zhrdzavený alebo poškodený. 3. Sieťová zásuvka nie je pod prúdom. 	<ol style="list-style-type: none"> 1. Sieťový kábel pripojte k zásuvke a/alebo k stroju. 2. Vymeňte sieťový kábel. 3. Zásuvku nechajte zapojiť kvalifikovaným elektrikárom.
Motor sa nechce naštartovať alebo je jeho naštartovanie ťažké.	<ol style="list-style-type: none"> 1. Kľúč nie je v zapalovaní alebo je v polohe STOP. 2. Sýtič je v polohe OFF (Vypnuté) a nestlačili ste zapalovacie čerpadlo. 3. Ventil odpojenia prívodu paliva nie je otvorený. 4. Škrtiaca klapka nie je v polohe FAST (Rýchlo). 5. Palivová nádrž je prázdna alebo palivový systém obsahuje staré palivo. 6. Drôt zapalovacej sviečky je uvoľnený alebo odpojený. 7. Zapalovacia sviečka obsahuje jamky, je znečistená alebo obsahuje nesprávnu medzeru. 8. Odvzdušňovací uzáver paliva je obmedzený. 9. Hladina motorového oleja v kľukovej skrini motora je príliš nízka alebo príliš vysoká. 	<ol style="list-style-type: none"> 1. Kľúč vložte do zapalovania a otočte ho do polohy ON (Zapnuté). 2. Sýtič dajte do polohy ON (Zapnuté) a zapalovacie čerpadlo stlačte 3-krát. 3. Otvorte ventil odpojenia prívodu paliva. 4. Škrtiacu klapku presuňte do polohy FAST (Rýchlo). 5. Palivovú nádrž vypustite alebo naplňte čerstvým palivom (starým nie viac ako 30 dní). Ak problém pretrváva, kontaktujte autorizovaného servisného predajcu. 6. Drôt pripojte k zapalovacej sviečke. 7. Skontrolujte zapalovaciu sviečku a v prípade potreby upravte medzeru. Ak zapalovacia sviečka obsahuje jamky, je znečistená alebo prasknutá, vymeňte ju. 8. Vyberte obmedzenie odvzdušnenia alebo palivový uzáver vymeňte. 9. Olej pridajte alebo vypustite, aby ste tak hladinu oleja v kľukovej skrini motora nastavili na značku Full (Plné) na mierke.
Prevádzka motora nie je plynulá.	<ol style="list-style-type: none"> 1. Sýtič je v polohe ON (Zapnuté). 2. Ventil odpojenia prívodu paliva nie je úplne otvorený. 3. Palivová nádrž je takmer prázdna alebo obsahuje staré palivo. 4. Drôt zapalovacej sviečky je uvoľnený. 5. Zapalovacia sviečka obsahuje jamky, je znečistená alebo obsahuje nesprávnu medzeru. 6. Hladina motorového oleja v kľukovej skrini motora je príliš nízka alebo príliš vysoká. 	<ol style="list-style-type: none"> 1. Sýtič dajte do polohy OFF (Vypnuté). 2. Otvorte ventil odpojenia prívodu paliva. 3. Palivovú nádrž vypustite a naplňte čerstvým palivom (starým nie viac ako 30 dní). Ak problém pretrváva, kontaktujte autorizovaného servisného predajcu. 4. Drôt pripojte k zapalovacej sviečke. 5. Skontrolujte zapalovaciu sviečku a v prípade potreby upravte medzeru. Ak zapalovacia sviečka obsahuje jamky, je znečistená alebo prasknutá, vymeňte ju. 6. Olej pridajte alebo vypustite, aby ste tak hladinu oleja v kľukovej skrini motora nastavili na značku Full (Plné) na mierke.

Závada	Možné príčiny	Způsob opravy
Motor je v prevádzke, ale stroj sneh odhadzuje veľmi slabo alebo vôbec nie.	<ol style="list-style-type: none"> 1. Škrtiaca klapka nie je pri odhadzovaní snehu v polohe FAST (Rýchlo). 2. Stroj sa pri odstraňovaní snehu pohybuje príliš rýchlo. 3. Pokúšate sa odstrániť príliš veľa snehu na jeden záber. 4. Pokúšate sa odstrániť mimoriadne ťažký alebo mokrý sneh. 5. Výstupný žľab je upchatý. 6. Hnací remeň vrtáka/poháňača je uvoľnený alebo je mimo remenice. 7. Hnací remeň vrtáka/poháňača je opotrebovaný alebo zlomený. 	<ol style="list-style-type: none"> 1. Škrtiacu klapku presuňte do polohy FAST (Rýchlo). 2. Stroj preradte na nižší prevod. 3. Znížte množstvo snehu, ktoré odstraňujete na jeden záber. 4. Stroj nepreťažuje mimoriadne ťažkým alebo mokrým snehom. 5. Uvoľnite upchatý výstupný žľab. 6. Namontujte a/alebo nastavte hnací remeň vrtáka/poháňača – na lokalite www.Toro.com nájdete servisné informácie alebo stroj odneste k autorizovanému servisnému predajcovi. 7. Vymeňte hnací remeň vrtáka/poháňača – na lokalite www.Toro.com nájdete servisné informácie alebo stroj odneste k autorizovanému servisnému predajcovi.
Výstupný žľab sa nechce uzamknúť na mieste alebo sa nepohybuje.	<ol style="list-style-type: none"> 1. Západka výstupného žľabu nie je správne nastavená. 	<ol style="list-style-type: none"> 1. Nastavte západku výstupného žľabu.
Stroj neodstraňuje sneh z povrchov poriadne.	<ol style="list-style-type: none"> 1. Zarážky a/alebo škrabák nie sú správne nastavené. 2. Tlak v pneumatikách nie je rovnaký. 	<ol style="list-style-type: none"> 1. Nastavte zarážky a/alebo škrabák. 2. Tlak skontrolujte a v jednej alebo oboch pneumatikách ho upravte.

Upozornenie o ochrane osobných údajov pre Európu

Údaje, ktoré spoločnosť Toro zhromažďuje

Pobočka Toro Warranty Company (ďalej spoločnosť Toro) rešpektuje vaše súkromie. Na spracovanie vašej reklamácie a skontaktovanie sa s vami v prípade stiahnutia výrobku z trhu vás žiadame o poskytnutie určitých osobných údajov, a to buď priamo, alebo prostredníctvom miestnej pobočky či predajcu spoločnosti Toro.

Záručný systém spoločnosti Toro je umiestnený na serveroch nachádzajúcich sa v Spojených štátoch amerických, kde zákon o ochrane súkromných údajov nemusí poskytovať rovnaký stupeň ochrany, ako poskytuje zákon platný vo vašej krajine.

POSKYTNUTÍM SVOJICH OSOBNÝCH ÚDAJOV SÚHLASÍTE S ICH SPRACOVANÍM PODĽA POPISU V TOMTO UPOZORNENÍ O OCHRANE OSOBNÝCH ÚDAJOV.

Ako spoločnosť Toro využíva informácie

Spoločnosť Toro môže použiť vaše osobné údaje na spracovanie reklamácií, skontaktovanie sa s vami v prípade stiahnutia výrobku z trhu a na iné účely, o ktorých vás budeme informovať. Spoločnosť Toro môže poskytnúť vaše údaje svojim pobočkám, predajcom alebo iným obchodným partnerom v súvislosti s ktoroukoľvek zo spomínaných činností. Vaše údaje nepredáme žiadnej inej spoločnosti. Vyhradzuje si právo zverejniť vaše osobné údaje z dôvodu dodržiavania platných zákonov a na základe požiadaviek príslušných úradov, z dôvodu riadnej prevádzky našich systémov alebo z dôvodu ochrany našej spoločnosti, prípadne iných používateľov.

Uchovávanie osobných údajov

Vaše osobné údaje budeme uchovávať tak dlho, ako to bude potrebné, a to z dôvodov, pre ktoré sa pôvodne zhromaždili, alebo z iných zákonných dôvodov (ako napríklad dodržiavanie regulačných nariadení), prípadne na základe požiadaviek vyplývajúcich z platného zákona.

Závazok spoločnosti Toro týkajúci sa ochrany vašich osobných údajov

Na ochranu vašich osobných údajov prijímame primerané opatrenia. Zároveň uskutočňujeme kroky na zachovanie správnosti a aktuálnosti osobných údajov.

Prístup k vašim osobným údajom a ich oprava

Ak si chcete pozrieť alebo opraviť svoje osobné údaje, kontaktujte nás e-mailom na adrese legal@toro.com.

Austrálsky zákon na ochranu spotrebiteľov

Austrálski zákazníci nájdu informácie o austrálskom zákone na ochranu spotrebiteľov v škatuli alebo im ich poskytne miestny predajca produktov značky Toro.