



Count on it.

Betjeningsvejledning

ProCore® SR54-, SR 54-S-, SR70-, SR70-S- og SR72-dybdeluffer

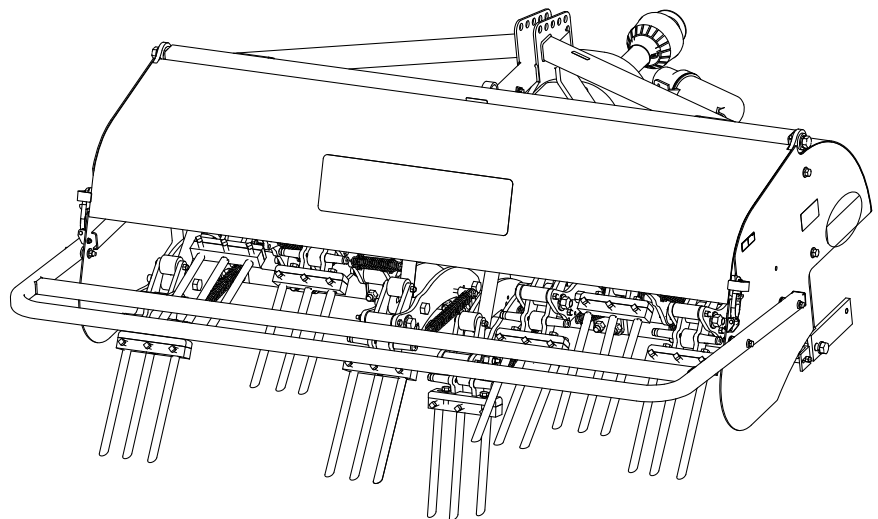
Modelnr. 09931—Serienr. 318000119 og derover

Modelnr. 09932—Serienr. 318000113 og derover

Modelnr. 09933—Serienr. 318000113 og derover

Modelnr. 09934—Serienr. 318000113 og derover

Modelnr. 09935—Serienr. 318000143 og derover



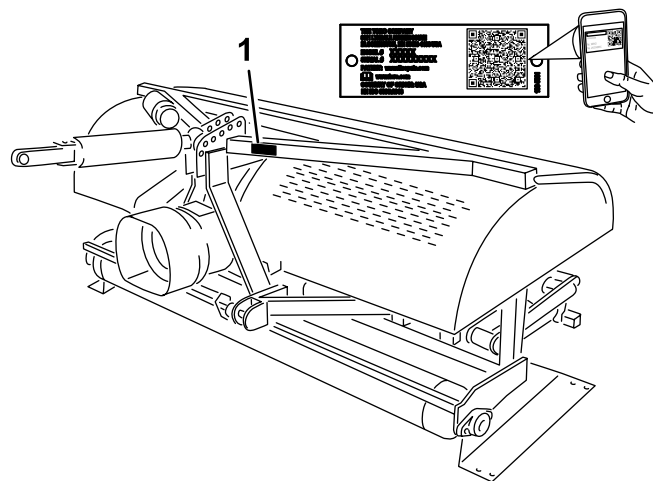
Dette produkt overholder alle relevante EU-direktiver, når de korrekt opsætningsprocedurer er blevet gennemført. Yderligere oplysninger fås i den separate produktspecifikke overensstemmelseserklæring.

⚠ ADVARSEL

CALIFORNIEN

Advarsel i henhold til erklæring nr. 65

Brug af dette produkt kan medføre eksponering over for kemikalier, der ifølge staten Californien er kræftfremkaldende og giver medfødte defekter eller andre forplantningsskader.



g235770

Figur 1

1. Model og serienummerets placering

Indledning

Denne maskine er beregnet til brug af professionelle, ansatte operatører i kommercielle anvendelsesområder. Denne maskine er beregnet primært til bearbejdning af store områder på velholdte plæner i parker, på golfbaner, sportsbaner samt i kommercielle områder. Brug af dette produkt til andre end det tiltænkte formål kan udsætte dig selv og omkringstående for fare.

Læs denne vejledning omhyggeligt, så du kan lære at betjene og vedligeholde produktet korrekt samt undgå person- og produktskade. Det er dit ansvar at betjene produktet korrekt og sikkert.

Besøg www.Toro.com for at få materialer om produktsikkerhed og oplæring i betjening, oplysninger om tilbehør, hjælp til at finde en forhandler eller for at registrere dit produkt.

Når du har brug for service, originale Toro-dele eller yderligere oplysninger, bedes du kontakte en autoriseret serviceforhandler eller Toros kundeservice samt have produktets model- og serienummer parat. [Figur 1](#) viser model- og serienummerets placering på produktet. Skriv numrene, hvor der er gjort plads til dette.

Vigtigt: Scan QR-koden (hvis der er en) på serienummerpladen med din mobilenhed for at få adgang til oplysninger om garanti, reservedele og andre produktoplysninger.

Modelnr. _____
Serienr. _____

Denne betjeningsvejledning advarer dig om mulige farer og giver dig særlige sikkerhedsoplysninger ved hjælp af advarselssymbolet ([Figur 2](#)), der angiver en fare, som kan forårsage alvorlig personskade eller død, hvis du ikke følger de anbefalede forholdsregler.



g000502

Figur 2

1. Advarselssymbol

Denne betjeningsvejledning bruger 2 ord til at fremhæve oplysninger. **Vigtigt** henleder opmærksomheden på særlige mekaniske oplysninger, og **Bemærk** angiver generel information, som det er værd at lægge særligt mærke til.

Indhold

Sikkerhed	4	Indstilling af tinedybden (model SR54, SR70 og SR72).....	29
Generelt om sikkerhed.....	4	Indstilling af hovedreturfjedre.....	29
Sikkerheds- og instruktionsmærkater	4	Betjening ved transport.....	30
Opsætning	7	Tip vedrørende betjening	30
1 Udtagningen af dybdelufteren fra kassen	8	Efter betjening	31
2 Tilslutning af trækstangens arme	8	Sikkerhedshensyn efter drift	31
3 Tilslutning af den hydrauliske topstang	9	Rengøring og eftersyn af maskinen.....	31
4 Montering af dybdemåleren	11	Vedligeholdelse	32
5 Tilslutning af traktionsenhedens topstang	12	Skema over anbefalet vedligeholdelse	32
6 Kontrol af opsætningen for den hydrauliske topstang	13	Sikkerhed under vedligeholdelsesarbejde	32
7 Kontrol af kraftudtagsvinklen.....	13	Løftning af maskinen	33
8 Montering af kraftudtagsakslen	14	Indfødning af kraftudtagsakslen og rullelejerne	33
9 Montering af kraftudtagsskærmen	15	Specifikationer for gearkasseolie	33
10 Indkobling af kraftudtagsakslen.....	16	Kontrol af gearkasseolien	33
11 Justering af stabiliseringsleddene	17	Skift af gearkasseolien.....	34
12 Nivellering af dybdelufteren fra side til side	18	Kontrol/justering af drivkæden	34
13 Montering af tines	18	Justering af drivkæden	34
14 Indstilling af tinedybden	19	Smøring af drivkæden	35
15 Montering af den bageste afskærmning	19	Justering af kraftudtagskoblingen	35
16 Fjernelse af støttebenene	20	Foreskrevne tilspændingsmomenter for fastgørelsesanordninger	35
17 Montering af smæklåsen.....	21	Kontrol af fjedrene	36
18 Påsætning af CE-mærkaten og mærkaten med produktionsår	21	Justering af hulafstand.....	36
Produktoversigt	23	Afmontering af dybdelufteren fra traktionsenheden	36
Specifikationer	23	Fejlfinding	37
Udstyr/tilbehør	23	Opbevaring	38
Før betjening	24	Sikkerhed i forbindelse med opbevaring	38
Sikkerhedshensyn før drift.....	24	Opbevaring af maskinen.....	38
Betjeningsanordninger på Outcross-traktionsenheden	24		
Traktionsenhedens betjeningsanordninger.....	24		
Betjeningsprincipper.....	24		
Traktionsenhedens kraftudtagshastighed.....	24		
Uddannelsesperiode	25		
Før luftning	25		
Under betjening	25		
Sikkerhed under drift.....	25		
Sikkerhed på skråninger	26		
Luftningsprocedurer	26		
Bearbejdning af undergrunden	27		
Hård jord.....	27		
Længere/større tines	27		
Adapterhoved med flere rækker.....	27		
Løftning af rodzonen.....	27		
Justering af tinevinklen (model SR54, SR54-S, SR70 og SR70-S)	27		
Justering af tinevinklen (model SR72).....	28		
Indstilling af tinedybden (model SR54-S og SR70-S)	28		

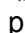
Sikkerhed

Generelt om sikkerhed

Dette produkt kan forårsage personskade. Følg altid sikkerhedsforskrifterne for at undgå alvorlig personskade.

- Læs og forstå indholdet i *betjeningsvejledningen* til både maskinen og traktionsenheden, før denne maskine tages i brug. Sørg for, at alle, der anvender produktet, er fortrolige med betjeningen af både maskinen og traktionsenheden, samt at de forstår advarslerne.
- Hold hænder og fødder væk fra bevægelige maskinkomponenter.
- Betjen ikke maskinen, uden at alle værn og øvrige sikkerhedsanordninger sidder korrekt på plads og virker på maskinen.

- Hold omkringstående på sikker afstand af maskinen, når den er i bevægelse.
- Hold børn væk fra arbejdsområdet. Lad aldrig børn betjene maskinen.
- Stands maskinen, sluk for motoren, aktiver parkeringsbremsen, tag nøglen ud, og vent, til alle bevægelige dele er standset, før maskinen efterses, fyldes med brændstof eller renses for tilstopninger.

Hvis maskinen betjenes eller vedligeholdes forkert, er der risiko for personskade. Operatøren skal altid følge sikkerhedsanvisningerne og være opmærksom på advarselssymbolet , der betyder Forsigtig, Advarsel eller Fare – personlig sikkerhedsanvisning, for at nedsætte risikoen for personskade. Hvis disse forskrifter ikke følges, kan det medføre personskade eller død.

Du kan finde yderligere sikkerhedsoplysninger i denne vejledning.

Sikkerheds- og instruktionsmærkater



Sikkerheds- og instruktionsmærkaterne kan nemt ses af operatøren og er placeret tæt på potentielle risikoområder. Udskift eventuelle beskadigede eller manglende mærkater.



117-7052

decal117-7052

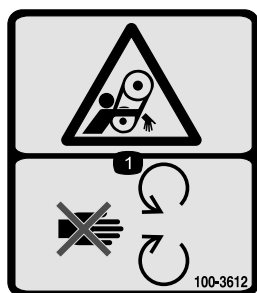
1. Læs *betjeningsvejledningen*, og smør ikke kædedrevet.



127-4235

decal127-4235

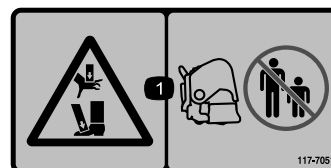
1. Klemningsfare, aksel – hold afstand til bevægelige dele.
2. Læs *betjeningsvejledningen* om kraftudtagshastighed og indgangsretning.
3. Brug clipsen til at fastgøre det fiberoptiske kabel, når det ikke er i brug. Brug det fiberoptiske kabel til at understøtte akslen, når maskinen er koblet fra bugseringskøretøjet.



100-3612

decal100-3612

1. Klemningsfare – hold afstand til bevægelige dele. Hold alle afskærmninger og sikkerhedsanordninger på plads.



117-7051

decal117-7051

1. Fare for knusning af hænder eller fødder – hold omkringstående på afstand.



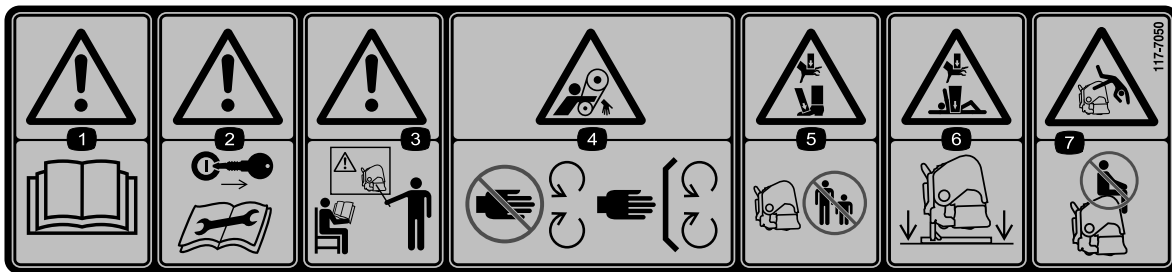
92-1581

decal92-1581



92-1582

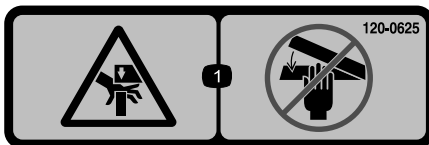
decal92-1582



117-7050

decal117-7050

1. Advarsel – læs *betjeningsvejledningen*.
2. Advarsel – tag tændingsnøglen ud og læs vejledningerne, før der foretages service eller vedligeholdelse.
3. Advarsel – få undervisning, før denne maskine tages i brug.
4. Klemningsfare, rem – hold afstand til bevægelige dele. Hold alle afskærmninger og sikkerhedsanordninger på plads.
5. Fare for knusning af hænder eller fødder – hold omkringstående personer på sikker afstand af maskinen.
6. Fare for knusning af hænder og krop – understøt maskinen med støttebenene, når den ikke er i brug.
7. Fare for at falde af – medtag ikke passagerer.



120-0625

decal120-0625

1. Klem punkt, hånd – hold hænderne væk.



decal121-6926

121-6926

1. Tinedybde – dyb

2. Tinedybde – flad

⚠ WARNING: Cancer and Reproductive Harm - www.P65Warnings.ca.gov.
For more information, please visit www.tccoCAProp65.com

133-8061

decal133-8061

133-8061

Opsætning

Løsdele

Brug skemaet herunder til at kontrollere, at alle dele er blevet leveret.

Fremgangsmåde	Beskrivelse	Antal	Anvendelse
1	Kræver ingen dele	–	Udtag dybdelufteren fra kassen.
2	Koblingstap	2	Tilslut trækstangens arme (SR54- og SR54-S-dybdelufteren forsendes med påmonterede koblingstapper og ringstifter).
	Ringstift	2	
3	Hydraulisk topstang	1	Tilslut den hydrauliske topstang (model SR54, SR70 og SR72).
	Hydraulikslange – 106 cm	1	
	Hydraulikslange – 76 cm	1	
	Forlængerbeslag	2	
	Rotationsbeslag	1	
	Lynkoblinger til slanger	2	
4	Dybde måler	1	Monter dybde måleren.
	Glideblok	1	
	Maskinskrue (nr. 10 x 1/2")	2	
	Skrue (1/4" x 2 1/2")	2	
	Rørklemme	1	
	Svejseplade	1	
	Dybde mærkat	1	
5	Fjederbelastet topstang	1	Tilslut topstangen (model SR54-S og SR70-S).
	Kædebolt	3	
	Ringstift	3	
6	Kræver ingen dele	–	Kontroller opsætningen for topstangen.
7	Kræver ingen dele	–	Kontroller kraftudtagsvinklen.
8	Kraftudtagsaksel	1	Monter kraftudtagsakslen.
9	Kraftudtagsskærm	1	Monter kraftudtagsskærmen.
10	Stift (vedlagt kraftudtagsakslen)	1	Indkobl kraftudtagsakslen.
	Møtrik (vedlagt kraftudtagsakslen)	1	
11	Kræver ingen dele	–	Juster stabiliseringsleddene.
12	Vaterpas (medfølger ikke)	1	Niveller dybdelufteren fra side til side.
13	Tines (efter behov)	–	Monter tines.
14	Kræver ingen dele	–	Indstil tinedybden.

Fremgangsmåde	Beskrivelse	Antal	Anvendelse
15	Bageste afskærmning	1	Monter den bageste afskærmning.
	Skruer ($\frac{3}{8}$ " x $3\frac{1}{4}$ ")	4	
	Underlagsskive (0,438" x 1")	12	
	Låsemøtrik	4	
	Endedæksel	2	
16	Kræver ingen dele	–	Fjern støttebenene.
17	Låseplade	2	Monter smæklåsen.
	Fransk skrue	2	
	Låsering	2	
18	CE-mærkat	1	Påsæt CE-mærkat og mærkat med produktionsår.
	Mærkat med produktionsår	1	

Medier og øvrige dele

Beskrivelse	Antal	Anvendelse
Betjeningsvejledning	1	Læs før betjening af dybdelufteren
Fjedertråde (SR54 og SR54-S)	6	Fjedertråde til udskiftning
Fjedertråde (SR70 og SR70-S)	8	Fjedertråde til udskiftning
Fjedertråde (SR72)	4	Fjedertråde til udskiftning
Fjedertråde (SR72)	2	Fjedertråde til udskiftning
Betjeningsvejledning til kraftudtaget	1	Læs før betjening af dybdelufteren

1

Udtagningen af dybdelufteren fra kassen

Kræver ingen dele

Fremgangsmåde

1. Udtag dybdelufteren fra kassen.
2. Fjern de bolte, der fastholder dybdelufterens støtteben til forsendelsespallen, og fjern dybdelufteren fra pallen.
3. Fjern støttebenene fra dybdelufteren. Behold dem til brug ved opbevaring.
Bemærk: SR54-S og SR70-S har ikke støtteben til forsendelse.
4. Placer dybdelufteren på en flad, jævn overflade med frontrullen på jorden og en træklods under hovederne.

2

Tilslutning af trækstangens arme

Dele, der skal bruges til dette trin:

2	Koblingstap
2	Ringstift

Fremgangsmåde

1. Sørg for, at kraftudtaget er udkoblet.
2. Bak traktionsenheden hen til dybdelufteren i en ret vinkel, indtil trækstangens arme er rettet ind efter monteringsbeslagene.

Bemærk: Dybdelufterens gearkasseaksel skal rettes ind efter traktionsenhedens kraftudtagsaksel (centreret på traktionsenheden). Hvis akslerne ikke er rettet ind efter hinanden, skal trækstangens arme justeres fra side til side, indtil akslerne er rettet ind efter hinanden.

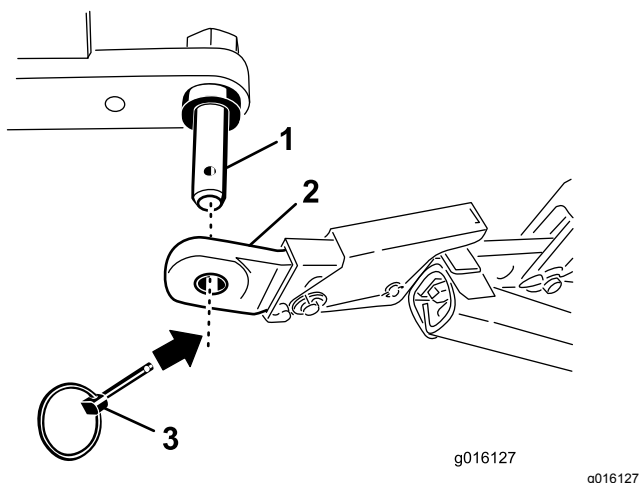
- Aktiver parkeringsbremsen, sluk for motoren, og tag nøglen ud. Før du forlader førersædet, skal du vente på, at motoren og alle bevægelige dele er standset.

Bemærk: For at opnå maksimal frihøjde skal koblingstapperne fastgøres i dybdelufteren i de nederste monteringshuller, hvis udstyret hermed. Se [10 Indkobling af kraftudtagsakslen \(side 16\)](#) for at finde ud af, hvornår de øverste monteringshuller skal bruges.

Kun dybdelufter SR54 og SR54-S

Bemærk: Fabrikken monterer koblingstapper og ringstifter på SR54- og SR54-S-dybdelufterne inden forsendelse.

- Fastgør trækstangens arme til dybdelufterens monteringsstapper med ringstifter ([Figur 3](#)).

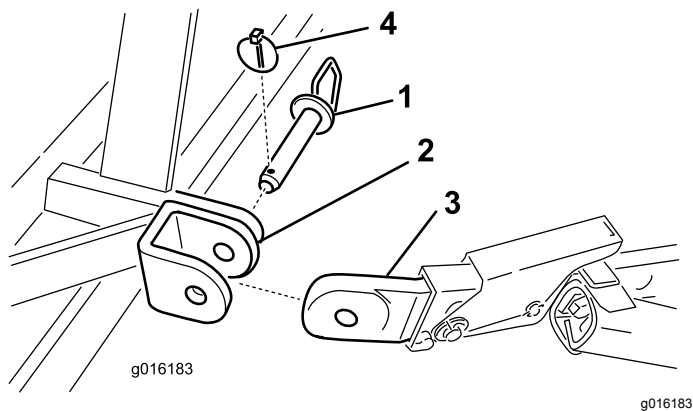


Figur 3

- Dybdelufterens monteringsstap
- Trækstang
- Ringstift

Kun SR70-, SR70-S- og SR72-dybdeluftere

- Fastgør trækstangens arme på dybdelufterens monteringsbeslag med koblingstapper og ringstifter ([Figur 4](#)).



Figur 4

- Samletap
- Dybdelufterens monteringsbeslag
- Trækstang
- Ringstift

3

Tilslutning af den hydrauliske topstang

Model SR54, SR70 og SR72

Dele, der skal bruges til dette trin:

1	Hydraulisk topstang
1	Hydraulikslange – 106 cm
1	Hydraulikslange – 76 cm
2	Forlængerbeslag
1	Rotationsbeslag
2	Lynkoblinger til slanger

Fremgangsmåde

Bemærk: Sørg for, at de leverede koblinger passer til traktionsenheden. Hvis ikke de gør det, skal traktionsenhedens producent kontaktes for at få de rigtige koblinger.

Din traktionsenhed skal have en dobbeltvirkende spoleventil med et betjeningsanordningshåndtag og 2 lynafkoblingskoblinger på 12,7 mm på bagenden af traktionsenheden. Fabrikken har 2 lynkoblinger, der passer til de hydrauliske topstangsslanger (1/2-14 NPTF-slangegevindendestørrelse).

Gør brug af følgende fremgangsmåde til montering af slangerne og til at afgøre, om der er behov for forlænger- eller drejeklodser. Disse oplysninger

hjælper dig også med at afgøre dybdelufterens dybdeinterval.

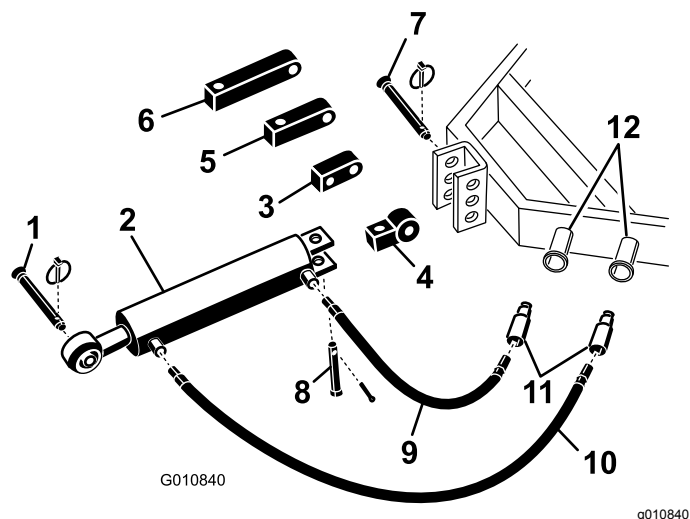
1. Fastgør koblingsforbindelsen til den hydrauliske topstang til traktionsenheden med de stifter, bolte og tapper, der fulgte med traktionsenheden (Figur 5).

Placer den hydrauliske topstang, så stangenden vender mod dybdelufteren, og cylinderens huller er rettet ind efter traktionsenhedens hjælpehydraulikkraft.

Bemærk: Hvis du skal placere hydraulikcylinderen med hullerne vendt opad, skal du bruge rotationsbeslaget i stedet for standardmonteringsbeslaget for at flytte cylinderen (Figur 5). Du kan bruge en 90°-hydraulikfitting i stedet for rotationsbeslaget (90°-fittings medfølger ikke).

Monter rotationsbeslaget som følger:

- A. Fjern låseclipsen, og clipsen der fastgør standardkoblingsforbindelsen til cylinderen (Figur 5). Fjern koblingsforbindelsen fra cylinderen.
- B. Monter rotationsbeslaget på cylinderen med de stifter, bolte og tapper, du fjernede tidligere (Figur 5).



Figur 5

- | | |
|-------------------------------|--------------------------------------|
| 1. Dybdelufterens koblingstap | 7. Traktionsenhedens kædebolt |
| 2. Hydraulisk topstang | 8. Gaffelbolt og ringstift |
| 3. Rotationsbeslag | 9. Hydraulikslange – 76 cm |
| 4. Koblingsforbindelse | 10. Hydraulikslange – 106 cm |
| 5. 8 cm forlængerklods | 11. Lynkoblinger til slanger |
| 6. 13 cm forlængerklods | 12. Traktionsenhedens hydraulikporte |

rørgevindforseglingstape eller -masse på slangegevindene for at forhindre eventuelle lækager.

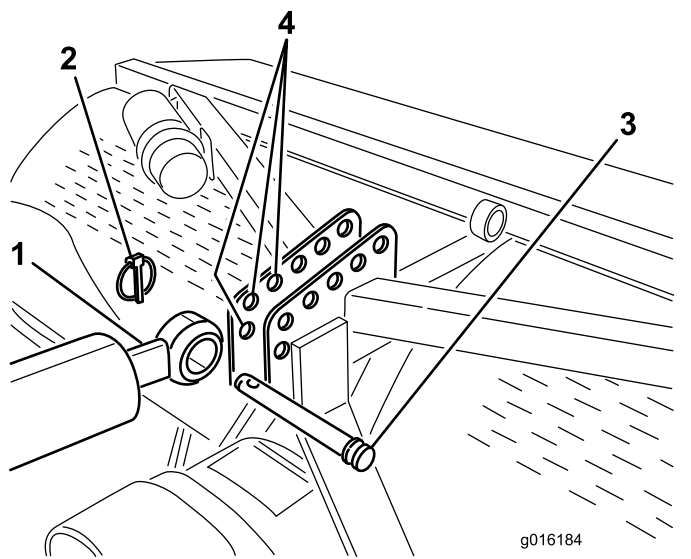
3. Tilslut den 76 cm lange hydraulikslange til porten på den hydrauliske topstang, der er tættest på traktionsenheden (Figur 5). Påfør rørgevindforseglingstape eller -masse på slangegevindene for at forhindre eventuelle lækager.
4. Monter lynkoblinger på hydraulikslangerne (1/2-14 NPTF gevindstørrelse på slangeende). Påfør rørgevindforseglingstape eller -masse på slangegevindene for at forhindre eventuelle lækager.
5. Tilslut de 2 hydraulikslangelynkoblinger til portene på traktionsenheden.
6. Start traktionsenhedens motor, og anvend spoleventilen til at kontrollere den hydrauliske topstangs udtræknings- og indtrækningsbevægelser.

Bemærk: Hvis hævnings og sænkning af dybdelufteren ikke stemmer overens med traktionsenhedens styreenheder, skal slangetilslutningerne på traktionsenheden vendes om.

7. Fastgør den hydrauliske topstangs stangende til det hul, der er længst muligt fremme i dybdelufterens beslag, med en kædebolt og ringstift (Figur 6 eller Figur 7).

Vigtigt: Når stangenden på den hydrauliske forbindelse fastgøres, skal du bruge de monteringshuller, der er længst fremme på monteringsbeslaget, så der er nok afstand til cylinderløbet, når det er skubbet ind.

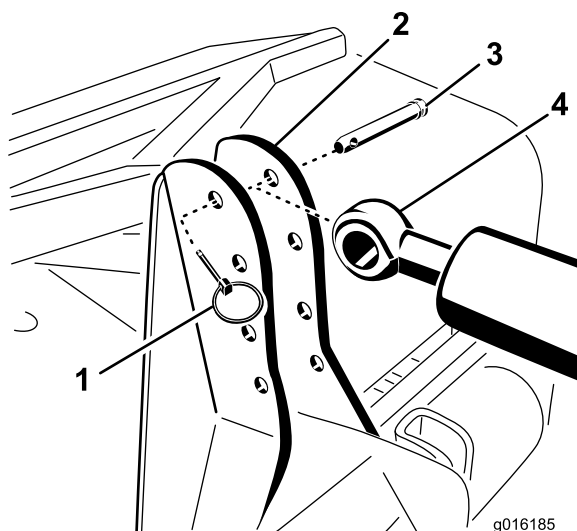
2. Tilslut den 106 cm lange hydraulikslange til porten på den hydrauliske topstang, som er tættest på dybdelufteren (Figur 5). Påfør



Figur 6

Montering af SR54 og SR70 er vist

- | | |
|--------------------------|--|
| 1. Cylinderens stangende | 3. Kædebolt |
| 2. Ringstift | 4. Dybdelufterens beslag (forreste huller) |



Figur 7

Montering på SR72 er vist

- | | |
|--------------------------|--------------------------|
| 1. Ringstift | 3. Kædebolt |
| 2. Dybdelufterens beslag | 4. Cylinderens stangende |

Hvis den hydrauliske cylinder ikke kan nå dybdelufterens monteringsbeslag, kan du bruge en forlængerklods i stedet for standardmonteringsklodsen til at tilslutte cylinderen til traktionsenheden (Figur 5).

Bemærk: Hvis du monterer forlængerklodsen og er nødt til at trække cylinderen ind for at montere den, placeres dybdelufterens tinehoveder tættere på jorden.

Monter forlængerklodserne som følger:

- Fjern låseclipsen og clipsen, der fastgør standardkoblingsforbindelsen til cylinderen (Figur 5). Fjern koblingsforbindelsen fra cylinderen.
- Monter den nødvendige længdeforlængerklods på cylinderen med de clips, du fjernede tidligere (Figur 5).

4

Montering af dybdemåleren

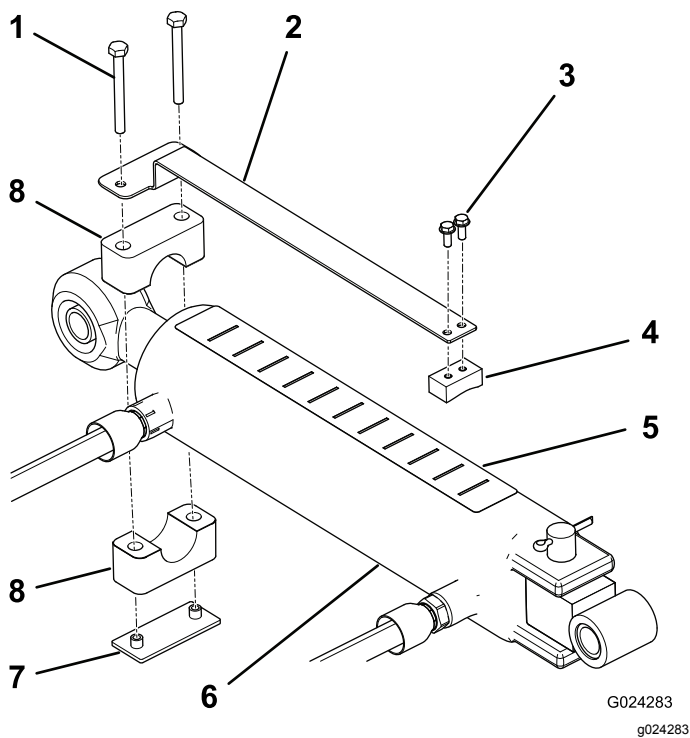
Model SR54, SR70 og SR72

Dele, der skal bruges til dette trin:

1	Dybdemåler
1	Glideblok
2	Maskinskrue (nr. 10 x 1/2")
2	Skrue (1/4" x 2 1/2")
1	Rørklemme
1	Svejseplade
1	Dybdemærkat

Fremgangsmåde

- Placerer komponenterne som vist i Figur 8, og monter dybdemåleren på glideblokkens flade side med 2 maskinskruer (nr. 10 x 1/2").



Figur 8

- | | |
|--------------------|-----------------|
| 1. Skrue | 5. Dybdemærkat |
| 2. Dybdemåler | 6. Cylinder |
| 3. Maskinskrue (2) | 7. Svejsseplade |
| 4. Glideblok | 8. Rørklemme |

- Brug rørklemmen, svejssepladen og 2 skruer ($\frac{1}{4}$ " x $2\frac{1}{2}$ "") til at montere dybdemåleren løst på topstangscylinderens stangende (Figur 8). Sørg for, at klemmerne er tilstrækkeligt løse til, at de kan dreje til den ønskede position.
- Sørg for, at cylindertoppen er ren nok til, at mærkatet kan sættes på.
- Sæt dybdemærkatet på toppen af cylinderen, så det er synligt fra betjeningspositionen og ikke rører ved hydraulikslanger eller andre forhindringer (Figur 8). Vend mærkatets ende med bogstavet "J" mod dybdelufteren.
- Sørg for, at cylinderstangen kan trækkes helt ud og ind uden at røre ved andre traktionsenheds- eller dybdelufterkomponenter. Når dybdemåleren er placeret korrekt, skal monteringsskrueerne strammes.
- Kør dybdelufteren på et prøveområde for at bestemme den ønskede indstilling, og noter den tilsvarende position på dybdeindikatoren.

Hvis det er nødvendigt, kan du justere cylinderen, mens du indstiller dybdelufteren til en dybere indstilling (mod "J") eller fladere indstilling (mod "A").

Bemærk: Bogstaverne på mærkatet angiver en relativ dybde.

5

Tilslutning af traktionsenhedens topstang

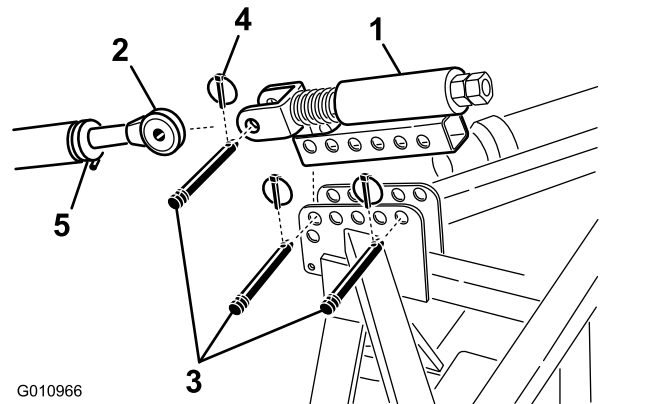
Model SR54-S og SR70-S

Dele, der skal bruges til dette trin:

1	Fjederbelastet topstang
3	Kædebolt
3	Ringstift

Fremgangsmåde

- Monter den fjederbelastede topstang på dybdelufterens beslag med 2 kædebolte og ringstifter (Figur 9)
- Løsn låsemøtrikken på traktionsenhedens topstang. Juster topstangens længde, indtil den når trækbojlen på dybdelufterens fjederbelastede topstang (Figur 9).



Figur 9

- | | |
|----------------------------|---------------|
| 1. Fjederbelastet topstang | 4. Ringstift |
| 2. Topstang | 5. Låsemøtrik |
| 3. Kædebolt | |

- Tilslut traktionsenhedens topstang til trækbojlen på den fjederbelastede topstang, og fastgør den med en kædebolt og en ringstift (Figur 9).
- Smør gevindet på topstangsrørene af stål.
- Mål længden på fjederen i topstangen.
- Drej den øverste topstang, indtil fjederen sammentrykkes med ca. 13 mm (Figur 9).

7. Stram låsemøtrikken for at fastgøre topstangen på plads.

6

Kontrol af opsætningen for den hydrauliske topstang

Kræver ingen dele

Fremgangsmåde

Forlængelse af den hydrauliske cylinder forøger tinedybden.

1. Forlæng den hydrauliske cylinder helt for at bestemme tinehovedernes placering, og kontroller, om de rører jorden.

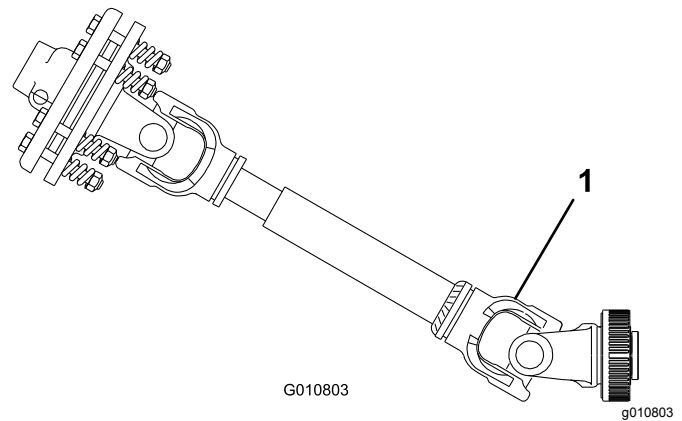
Bemærk: På en bølget plæne kan operatøren justere cylinderen til at opretholde tinedybden (ved kørsel over bakke), men det vil være nødvendigt at have tinehovederne ca. 5 cm under jorden.

- Hvis tinehovederne berører jorden, kan plænen blive beskadiget.

Hvis tinehovederne berører jorden, skal du justere placeringen af cylinderenderne for at flytte toppen af dybdelufteren tættere på traktionsenheden.

- Hvis tinehovederne ikke berører jorden, kan du montere forlængerbeslag (vedlagt dybdelufteren) på topstangen for at flytte tinehovederne tættere på jorden.
2. Træk den hydrauliske cylinder tilbage for at løfte tinehovederne.

Vigtigt: Når kraftudtaget indkobles, må dybdelufteren ikke løftes højere end nødvendigt. Drejeleddet på kraftudtagsakslen går i stykker, hvis maskinen løftes for højt (Figur 10). Sluk for kraftudtaget, når du løfter dybdelufteren. Du kan anvende kraftudtaget i en vinkel på op til 25°, men overskrid ikke en vinkel på 35° grader, når dybdelufteren er i sin højeste position, da der ellers kan opstå alvorlige akselskader.



Figur 10

1. Skader kan opstå her.

7

Kontrol af kraftudtagsvinklen

Kræver ingen dele

Fremgangsmåde

Vigtigt: Før du kontrollerer kraftudtagsvinklen, skal tines afmonteres.

1. Når dybdelufteren står på jorden og er sænket til den dybeste placering, skal du bruge en vinkelindikator til at måle vinklen mellem kraftudtaget og dybdelufteren.
2. Løft dybdelufteren, og træk den hydrauliske topstangscylinder helt tilbage.
3. Brug en vinkelindikator til at kontrollere vinklen mellem kraftudtaget og dybdelufteren.
4. Hvis vinklen er større end 35°, skal du udføre én af følgende handlinger for at justere traktionsenheden, så du ikke kan hæve dybdelufteren i en vinkel på mere end 35°.
 - Brug traktionsenhedens løftestop (hvis udstyret hermed).
 - Flyt trækstængerne til et monteringshul højere oppe (hvis udstyret hermed).

8

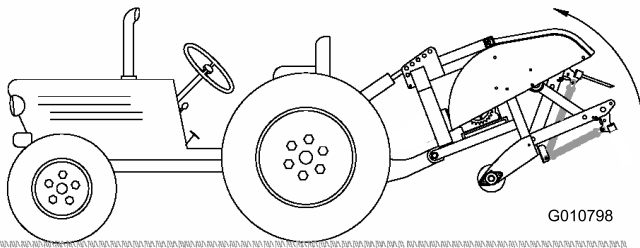
Montering af kraftudtagsakslen

Dele, der skal bruges til dette trin:

1	Kraftudtagsaksel
---	------------------

Fremgangsmåde

1. Parker traktionsenheden og dybdelufteren på en plan overflade.
2. Hæv dybdelufteren helt, og træk den hydrauliske topstangscyliner eller topstangen helt tilbage (Figur 11).



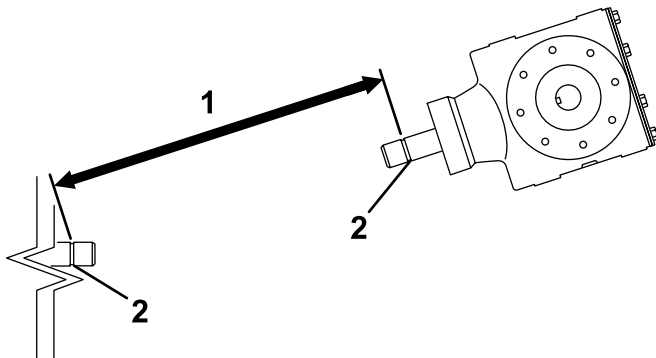
Figur 11

G010798

g010798

3. Mål afstanden fra låserillen ved enden af traktionsenhedens kraftudtagsaksel til låserillen ved kraftudtagsakslen på dybdelufterens gearkasseaksel (Figur 12).

Noter dette mål her: _____ EKSEMPEL: 67 CM

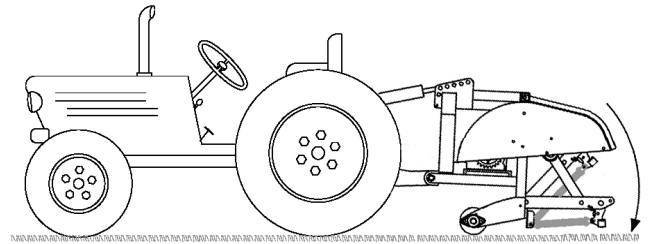


Figur 12

g237884

1. Mål her
2. Låserille

4. Sænk dybdelufteren ned på jorden, og udstræk den hydrauliske topstangscyliner eller topstangen helt (Figur 13).



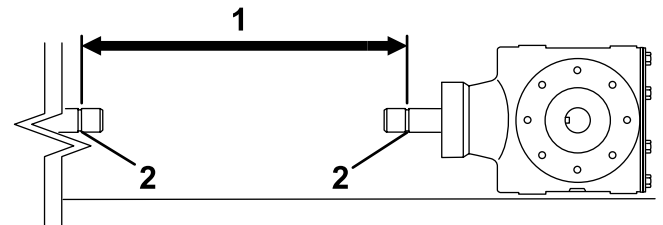
G010807

g010807

Figur 13

5. Mål afstanden fra låserillen ved enden af traktionsenhedens kraftudtagsaksel til låserillen ved kraftudtagsakslen på dybdelufterens gearkasseaksel (Figur 14).

Noter dette mål her: _____ EKSEMPEL: 70 CM



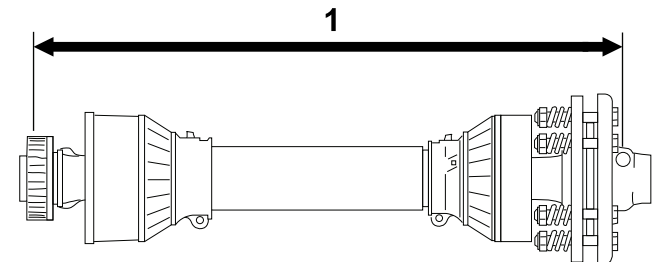
Figur 14

g237883

1. Mål her
2. Låserille

6. Mål afstanden fra midten af kuglélåsepinden ved den ene ende af kraftudtagsakslen til midten af låsepinden på den anden ende (Figur 15).

Noter dette mål her: _____ EKSEMPEL: 81 CM



Figur 15

g237882

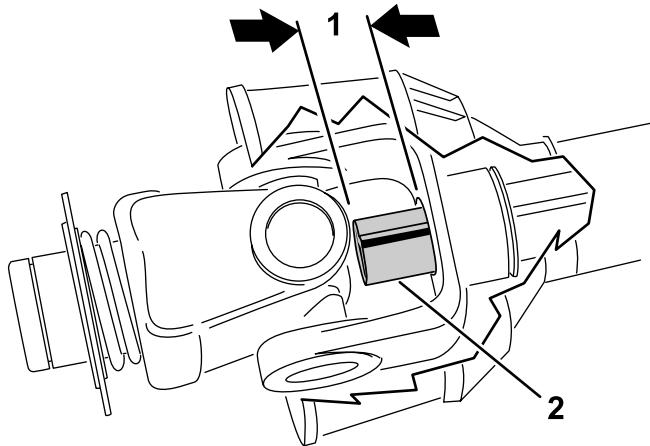
1. Mål her

7. Brug det mindste af de to mål i Figur 14 og Figur 12, og træk den afstand fra afstanden i Figur 15. Eksempel: 81 cm minus 67 cm er lig med 14 cm.

8. Målene i eksemplet viser, at akslen er 14 cm for lang. Tilføj yderligere 1,2 cm for at sikre, at kraftudtagsakslen ikke er helt i bund, når du løfter dybdelufteren til den højeste position.

EKSEMPEL: 14 CM PLUS 1,2 CM ER LIG MED 15 CM

9. Skub kraftudtagsaksleens rør helt sammen. Kontroller, at det **indvendige** rør ikke stikker ind i kryds- og lejedelen på det udvendige rør (Figur 16). Hvis dette sker, skal du skære **mere** af det indvendige rør. Fortsæt til næste trin.
10. Mål, hvor langt det indvendige rør stikker ind i kryds- og lejedelen på det udvendige rør (Figur 16). Tilføj denne længde til den længde, der målt i trin 8.



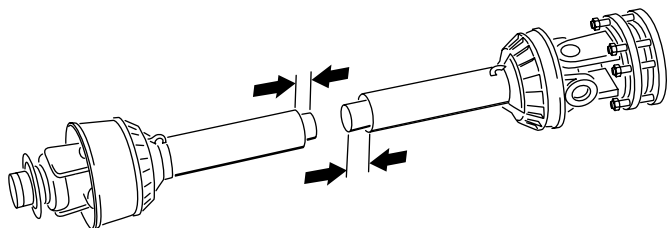
Figur 16

g237881

1. Skær af
2. Indvendigt rør

11. Skil de to halvdele af kraftudtagsakslen fra hinanden (Figur 17).
12. Mål afstanden fra enden af hvert rør til dets sikkerhedsskærm (Figur 17).

Angiv målene her _____ og _____.

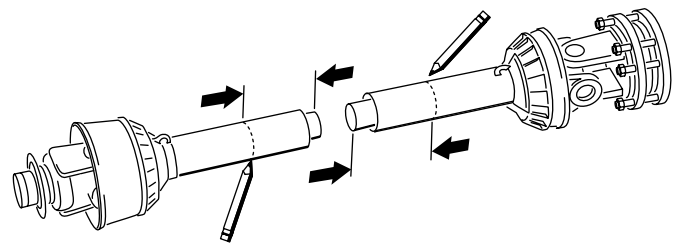


Figur 17

g237887

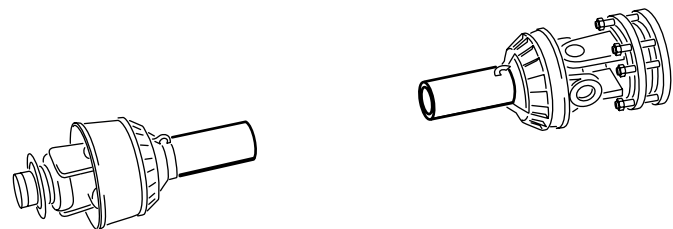
13. Brug dimensionerne målt i trin 8 til at finde, markere og afskære skærmen og røret fra hver kraftudtagshalvdel (Figur 18 og Figur 19).

Bemærk: Skær mere af det indvendige rør, hvis det stikker ind i kryds- og lejedelen på det udvendige rør.



Figur 18

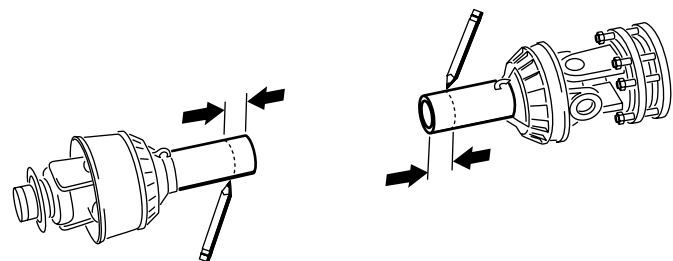
g237888



Figur 19

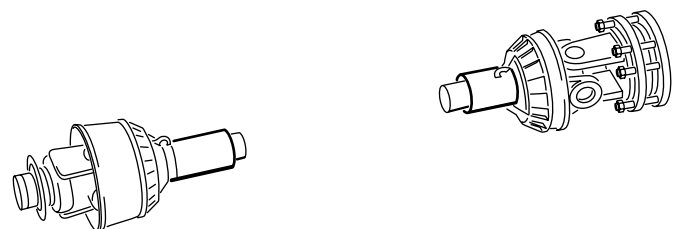
g237889

14. Brug dimensionerne fra trin 11 til at finde og markere, og afskær kun sikkerhedsskærmene for at blottlægge rørene (Figur 20 og Figur 21).



Figur 20

g237890



Figur 21

g237891

15. Fjern forsigtigt grater fra enderne af rørene med en fil, og fjern alle spånerne fra rørene.
16. Smør fedt på det indvendige rør.

Bemærk: Teleskoprørene skal altid have en overlappning på halvdel af deres længde ved normal betjening og mindst en tredjedel af deres længde under alle driftsforhold. Under transport, når drivremmen ikke roterer, skal teleskoprørene have en passende overlappning for at opretholde rørenes justering og få dem til at glide frit.

9

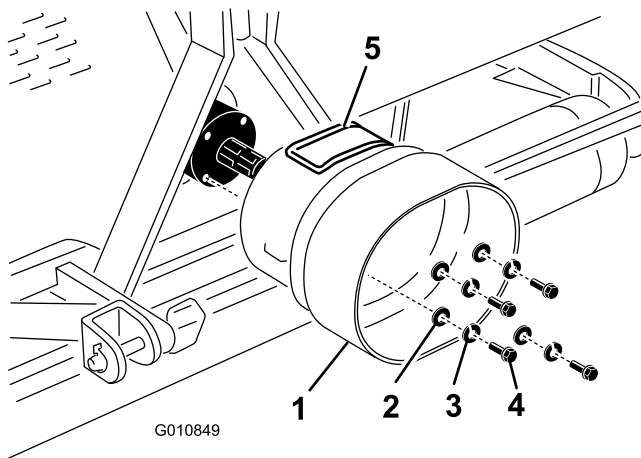
Montering af kraftudtagsskærmen

Dele, der skal bruges til dette trin:

1	Kraftudtagsskærm
---	------------------

Fremgangsmåde

1. Fjern de 4 bolte, låseskiver og underlagsskiver, der er fastgjort på enden af dybdelufferens gearkasse (Figur 22).



Figur 22

- | | |
|---------------------|-----------------|
| 1. Kraftudtagsskærm | 4. Bolt |
| 2. Underlagsskive | 5. Adgangspanel |
| 3. Låseskive | |

2. Monter kraftudtagsskærmen på dybdelufferens gearkasse med fastgørelsesanordningerne, der blev fjernet tidligere (Figur 22).

Vend adgangspanelet (Figur 22) på kraftudtagsskærmen op eller til siden afhængigt af dybdelufferens rammekonfiguration.

10

Indkobling af kraftudtagsakslen

Dele, der skal bruges til dette trin:

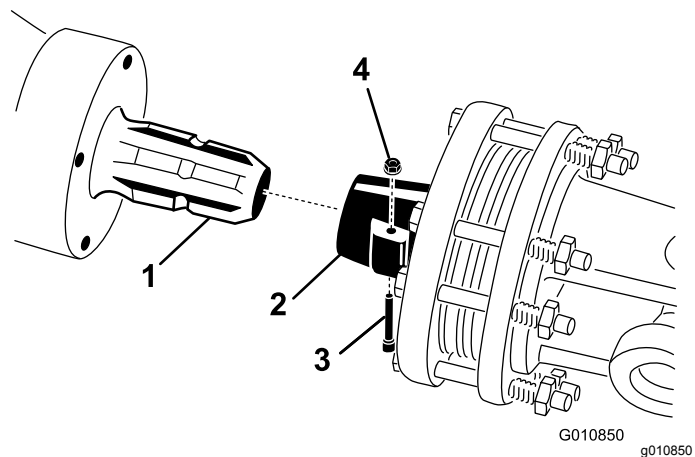
1	Stift (vedlagt kraftudtagsakslen)
1	Møtrik (vedlagt kraftudtagsakslen)

Fremgangsmåde

Bemærk: Du kan åbne adgangspanelet (Figur 22) for at gøre det nemmere at fjerne og montere kraftudtagsakslernes fastgørelsesanordninger.

1. Fjern stiften og møtrikken fra kraftudtagsakslen (Figur 23).
2. Tilslut kraftudtagets koblingsende til indgangsakslen på dybdelufferens gearkasse med stiften og møtrikken, der blev fjernet tidligere (Figur 23).

Bemærk: Du kan kun indsætte stiften på én måde.



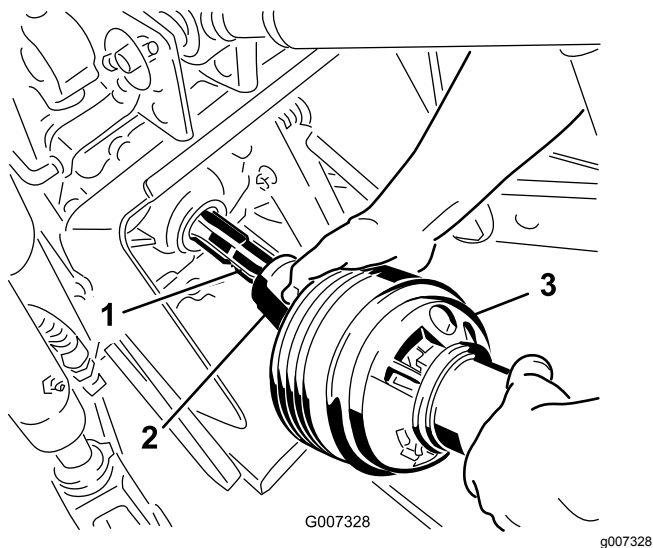
Figur 23

- | | |
|------------------------------|-----------|
| 1. Gearkassens indgangsaksel | 3. Stift |
| 2. Kraftudtagsakslens kobler | 4. Møtrik |

Bemærk: Luk og lås kraftudtagets adgangspanel, hvis det står åbent.

Bemærk: Sørg for, at stiften føres helt ind i kraftudtagets gaffel.

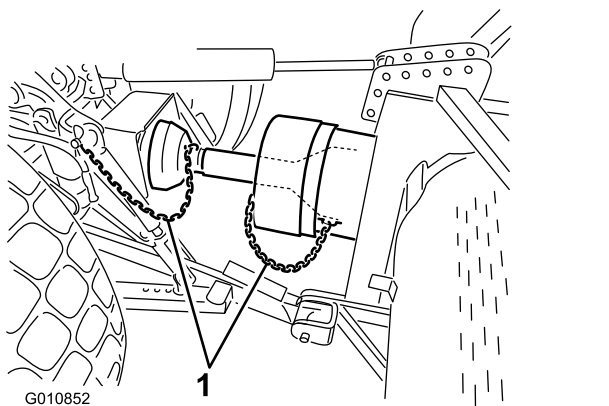
3. Indkobl kraftudtagsakslen til traktionsenhedens kraftudtagsaksel (Figur 24).



Figur 24

1. Traktionsenhedens udgangsaksel
2. Kraftudtagsakslens kobler
3. Kraftudtagsaksel

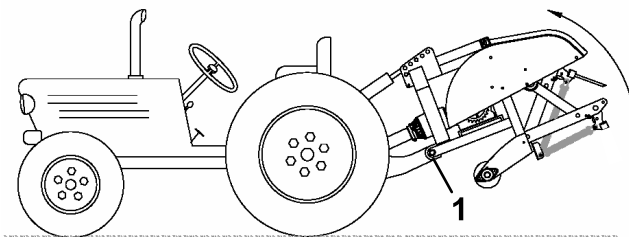
4. Skyd kraftudtagsakslens fremad i det omfang, traktionsenheden tillader det.
5. Træk låsekraven tilbage for at fastgøre kraftudtagsakslens. Skub kraftudtagsakslens frem og tilbage for at sikre, at den er låst forsvarligt.
6. Tilslut sikkerhedsafskærmningskæderne til kraftudtagsskærmen og traktionsenhedens beslag (Figur 25). Sørg for, at kæderne forbliver løse, når dybdelufteren hæves og sænkes.



Figur 25

1. Sikkerhedskæder

Bemærk: For at undgå unødvendige løft kan du tilslutte traktionsenhedens løftearme til løftebeslagets øverste huller (hvis udstyret hermed (Figur 26)). Den maksimale vinkel på kraftudtagsakslens er 35°.

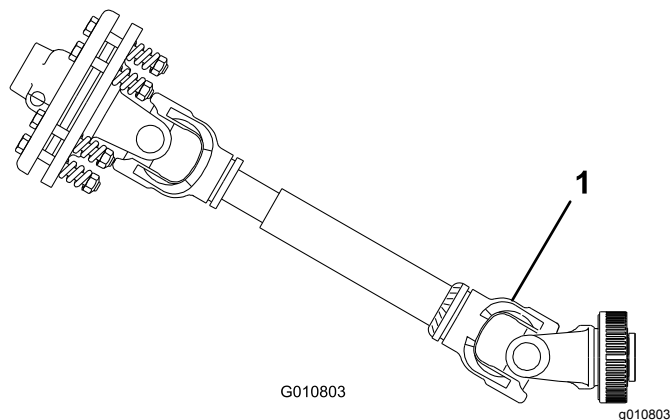


Figur 26

1. Øverste huller

Vigtigt: Løft ikke dybdelufteren højere end nødvendigt, når du tilkobler kraftudtaget. Drejeleddet på kraftudtagsakslens går i stykker, hvis maskinen løftes for højt (Figur 27). Sluk for kraftudtaget, inden dybdelufteren løftes. Du kan betjene kraftudtaget i en vinkel på op til 25°, men overskrid aldrig en vinkel på 35°, når dybdelufteren er i sin højeste position.

7. Kontroller, at kraftudtagsskærmen ikke kommer i berøring med koblingen.



Figur 27

1. Brud kan opstå her.

11

Justering af stabiliseringsleddene

Kræver ingen dele

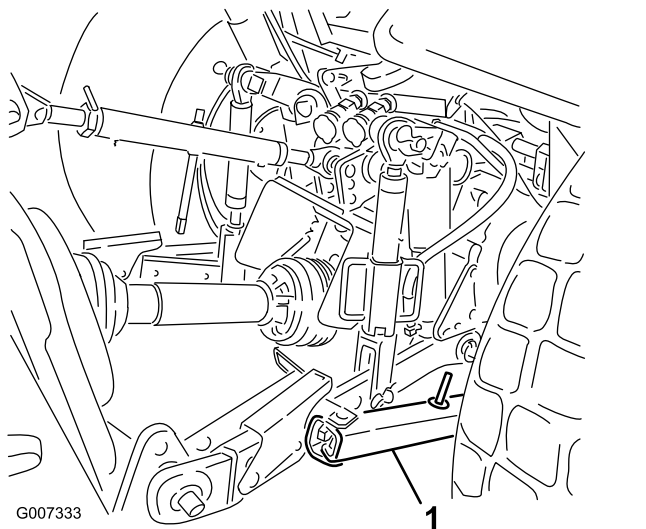
Fremgangsmåde

Ved korrekt montering er dybdelufteren centreret med kraftudtagsakslens midterlinje på traktionsenheden.

Juster stabiliseringsleddene for at centrere dybdelufferen.

Vigtigt: Kraftudtagsakslen skal være så lige som muligt i forhold til traktionsenhedens kraftudtagsaksel.

1. Juster stabiliseringsleddene på de nederste løftearme for at minimere bevægelsen fra side til side til maksimum 25 mm på hver side (Figur 28).



Figur 28

1. Stabiliseringsled

2. Juster trækstængerne indad, indtil de kommer i kontakt med dybdelufferens monteringsplader. Se traktionsenhedens betjeningsvejledning for yderligere monterings- og justeringsvejledning.

Bemærk: Dette mindsker belastningen på stifterne.

3. Hvis traktionsenheden har stabiliseringskæder i stedet for stabiliseringsled, skal der monteres spændeskiver mellem den nederste forbindelsesarm og ringstiften for at mindske belastningen på løftstifterne.

12

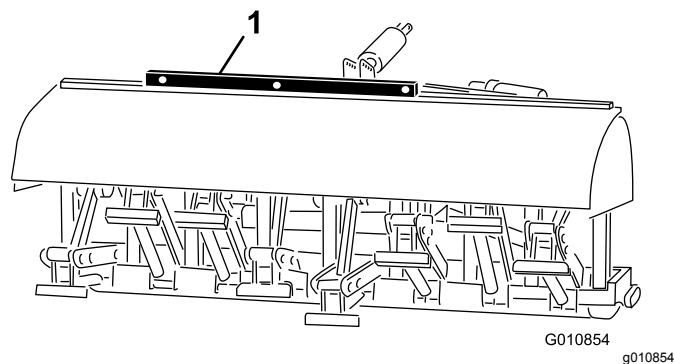
Nivellering af dybdelufferen fra side til side

Dele, der skal bruges til dette trin:

- | | |
|---|---------------------------|
| 1 | Vaterpas (medfølger ikke) |
|---|---------------------------|

Fremgangsmåde

1. Parker traktionsenheden og dybdelufferen på en fast, plan overflade.
2. Anbring et vaterpas oven på dybdelufferens stel for at undersøge nivelleringen fra side til side (Figur 29).



Figur 29

1. Vaterpas

3. Drej det justerbare forbindeshovedelement (hvis et sådant findes) for at hæve eller sænke forbindelsesarmen, indtil dybdelufferen er nivelleret fra side til side.

Bemærk: Se traktionsenhedens betjeningsvejledning for yderligere justeringsvejledning.

13

Montering af tines

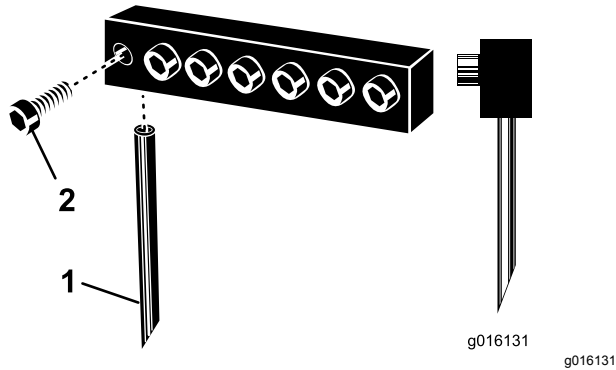
Dele, der skal bruges til dette trin:

-	Tines (efter behov)
---	---------------------

Fremgangsmåde

Du kan vælge mellem et bredt udvalg af tines til dybdelufteren. Vælg den tinetype, -størrelse og indbyrdes afstand, som er nødvendig til opgaven. Se listen over tilbehør i *reservedelskataloget*.

1. Sørg for, at støttebukkene eller støtteblokkene understøtter dybdelufteren helt.
2. Sluk for traktionsenhedens motor, og tag nøglen ud.
3. Løsn låseboltene, og fjern de tidligere brugte tines (Figur 30).



Figur 30

1. Tine
2. Låsebolt

4. Skub de nye tines ind i hullerne, der passer til de valgte tines. Brug aldrig tines med en lille diameter i hullerne med en stor diameter – tines skal passe tæt i hullet. Sørg for at skubbe tinen op i hovedet, indtil den går helt i bund.

Bemærk: Placer hule kernetines med åbningen til udblæsning bagest. Placer massive tines med tinespidsen mod maskinen (Figur 30).

5. Tilspænd låseboltene godt for at fastgøre tines. **Brug ikke slagværktøjer.**
6. Indstil tinevinklen for de nye tines. Se [Justering af tinevinklen \(model SR54, SR54-S, SR70 og SR70-S\) \(side 27\)](#) eller [Justering af tinevinklen \(model SR72\) \(side 28\)](#).
7. Inden dybdeluftning af en formel plæne den første gang efter montering af tines skal du teste

dybdelufteren på et mindre vigtigt område, så du kan afprøve andre traktionsenhedsgeare og finindstille justeringen for at opnå det ønskede mellemrum mellem hullerne og plænenes ønskede udseende.

14

Indstilling af tinedybden

Model SR54-S og SR70-S

Kræver ingen dele

Fremgangsmåde

Indstil tinedybden. Se [Indstilling af tinedybden \(model SR54-S og SR70-S\) \(side 28\)](#).

15

Montering af den bageste afskærmning

Dele, der skal bruges til dette trin:

1	Bageste afskærmning
4	Skrue ($\frac{3}{8}$ " x $3\frac{1}{4}$ ")
12	Underlagsskive (0,438" x 1")
4	Låsemøtrik
2	Endedæksel

Fremgangsmåde

1. Indfør endedækslet i enderne på den bageste afskærmnings rør (Figur 31).

Bemærk: Anvend de resterende spændeskiver som påkrævet til at udfylde et evt. mellemrum mellem rørene og dybdelufferens sideplader.

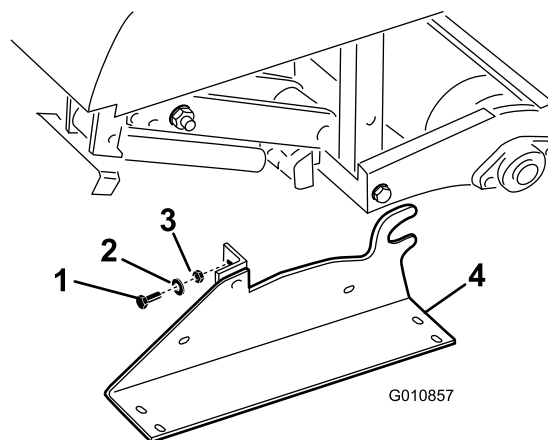
16

Fjernelse af støttebenene

Kræver ingen dele

Klargøring af model SR54 og SR70

1. Hæv dybdelufferens rulle(r) 7,5-15 cm op fra jorden. Læg støtteblokke under rullen/-erne.
2. Fjern de bolte, låseskiver og møtrikker, der fastgør støttebenene på hver ende af dybdelufferen (Figur 33).



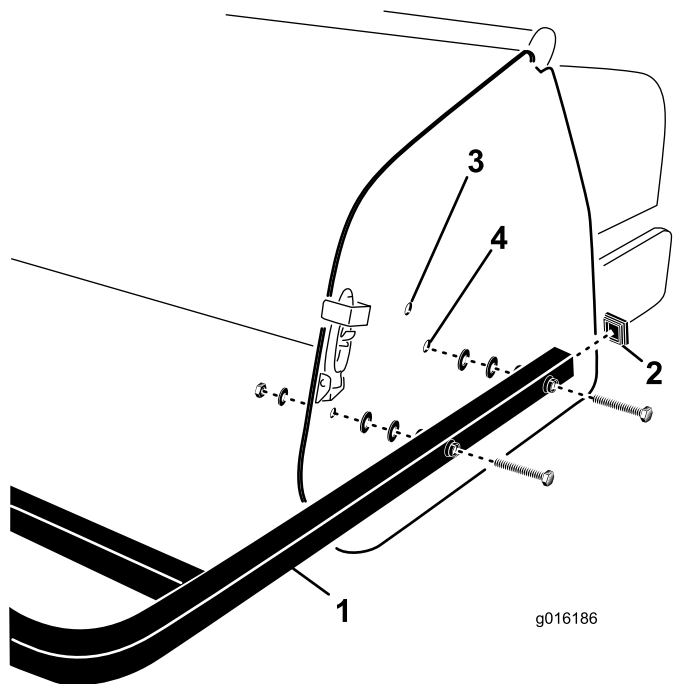
Figur 33

- | | |
|--------------|--------------|
| 1. Bolte | 3. Møtrik |
| 2. Låseskive | 4. Støtteben |

3. Fjern støttebenene.
4. Brug støttebenene, når du afmonterer dybdelufferen fra traktionsenheden.

Klargøring af model SR72

1. Hæv dybdelufferens rulle(r) 7,5-15 cm op fra jorden. Læg støtteblokke under rullen/-erne.
2. Fjern de bolte, låseskiver og møtrikker, der fastgør støttebenene på hver ende af dybdelufferen (Figur 34).

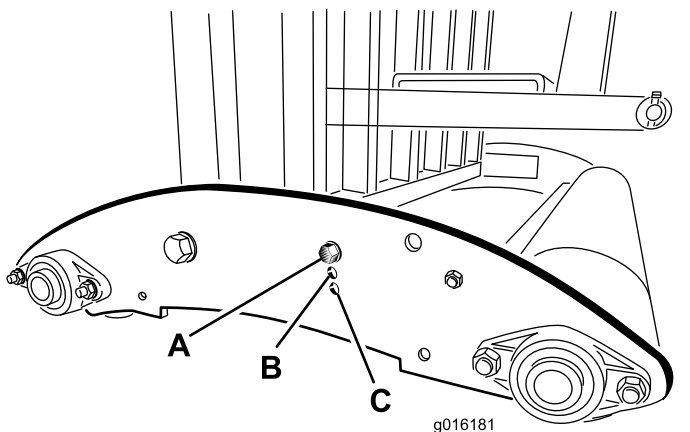


Figur 31

- | | |
|------------------------|---------------------------|
| 1. Bageste afskærmning | 3. Øverste monteringshul |
| 2. Endedæksel | 4. Nederste monteringshul |

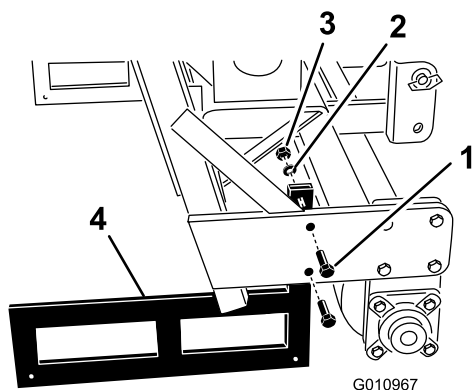
2. Ret hullerne i den bageste afskærmnings monteringsrør ind med hullerne i dybdelufferens sideplader (Figur 31).

Bemærk: På model SR54-S og SR70-S skal rørenderne monteres på den nederste sideplades monteringshuller, hvis dybdelufferens tinedybde er indstillet i position A (Figur 32). Brug de øverste monteringshuller til dybdeindstillingsposition B eller C.



Figur 32

3. Fastgør afskærmningens monteringsrør på sidepladerne med 4 skruer, underlagsskiver og møtrikker (Figur 31).



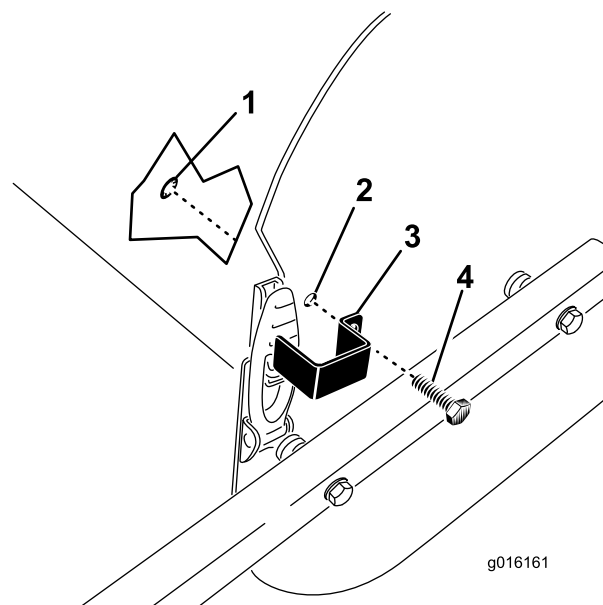
Figur 34

- | | |
|--------------|--------------|
| 1. Bolte | 3. Møtrik |
| 2. Låseskive | 4. Støtteben |

- Fjern støttebenene.
- Brug støttebenene, når du afmonterer dybdelufteren fra traktionsenheden.

Bemærk: Når støttebenene monteres, skal du sørge for, at de fastgøres på indersiden af rullepladerne, så det nederste rammerør hviler på toppen af støttebenene.

Bemærk: Model SR54-S og SR70-S har ikke støtteben.



Figur 35

- | | |
|------------------|-----------------|
| 1. Låsering | 3. Låseplade |
| 2. Monteringshul | 4. Fransk skrue |

- Fastgør låsepladen på sidepladen med en fransk skrue og en låsering (Figur 35).
- Gentag proceduren på den anden motorhjelmås.

17

Montering af smæklåsen

Kun CE

Dele, der skal bruges til dette trin:

2	Låseplade
2	Fransk skrue
2	Låsering

Fremgangsmåde

- Placer låsepladen over motorhjelmåsen, mens monteringshullet rettes ind efter hullet i sidepladen (Figur 35).

18

Påsætning af CE-mærkatet og mærkatet med produktionsår

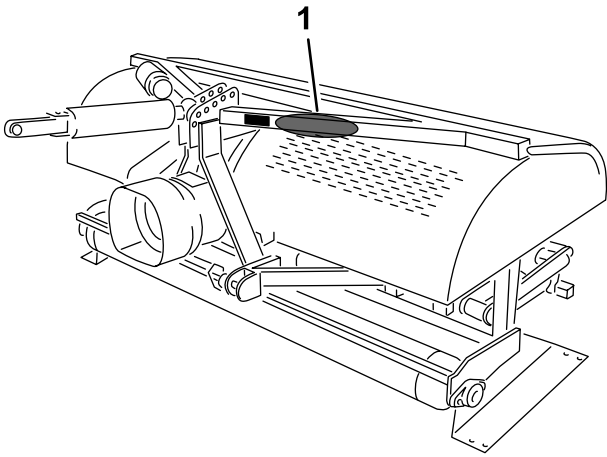
Kun CE

Dele, der skal bruges til dette trin:

1	CE-mærkat
1	Mærkat med produktionsår

Fremgangsmåde

Når alle nødvendige CE-krav er opfyldt, skal CE-mærkatet og mærkatet med produktionsår sættes på ved siden af seriepladen (Figur 36).



g237188

Figur 36

1. Sæt mærkaterne på her.
-

Produktoversigt

Specifikationer

Bemærk: Specifikationer og design kan ændres uden forudgående varsel.

	ProCore SR54	ProCore SR54-S	ProCore SR70	ProCore SR70-S	ProCore SR72
Vægt med kraftudtag og topstang	528 kg	563 kg	623 kg	679 kg	948 kg
Arbejdsbredde	1,37 m	1,37 m	1,85 m	1,85 m	1,83 m
Arbejdsdybde (kan tilpasses)	25 mm til 250 mm	25 mm til 250 mm	25 mm til 250 mm	25 mm til 250 mm	25 mm til 400 mm
Hulafstand	64 mm til 102 mm	64 mm til 102 mm	64 mm til 102 mm	64 mm til 102 mm	75 mm til 150 mm
Produktivitet	3.345 m ² /t.	3.345 m ² /t.	4.460 m ² /t.	4.460 m ² /t.	3.530 m ² /t.
Anbefalet traktionsenhedsstørrelse	16 til 18 hk	18 hk	25 til 35 hk	25 til 35 hk	45 hk
Anbefalet løftekapacitet	544 kg	680 kg	771 kg	817 kg	1.270 kg
Anbefalet kontravægt	70 kg	70 kg	115 kg	115 kg	135-225 kg
Anbefalet kraftudtagshastighed	400 til 460 o/m.	400 til 460 o/m.	400 til 460 o/m.	400 til 460 o/m.	400 til 460 o/m.
Faktisk arbejds-hastighed ved 400 kraftudtagsomdrejninger i minuttet (Varierer med hulafstand)	2,4 til 4 km/t	2,4 til 4 km/t	2,4 til 4 km/t	2,4 til 4 km/t	1,3 til 1,5 km/t
Løftesystem	Std. 3-punkts	Std. 3-punkts	Std. 3-punkts	Std. 3-punkts	Std. 3-punkts

Udstyr/tilbehør

Der kan fås en række forskelligt Toro-godkendt udstyr og tilbehør til brug sammen med maskinen, som gør den bedre og mere alsidig. Kontakt en autoriseret serviceforhandler eller autoriseret Toro-distributør, eller gå ind på www.Toro.com for at få en fortegnelse over alle godkendte redskaber og alt godkendt tilbehør.

Brug kun originale Toro-reservedele og tilbehør for at sikre optimal ydelse og sikre, at maskinen fortsat overholder sikkerhedscertificeringen. Reservedele og tilbehør, der er fremstillet af andre producenter, kan være farlige, og brug heraf kan gøre garantien ugyldig.

Betjening

Før betjening

Bemærk: Maskinens venstre og højre side er som set fra den normale betjeningsposition.

Sikkerhedshensyn før drift

- Maskinen må aldrig betjenes eller vedligeholdes af børn eller utrænnet personale. Vær opmærksom på, at lokale forskrifter kan angive en mindstealder for operatøren. Ejeren er ansvarlig for at træne alle operatører og mekanikere.
- Bliv fortrolig med anvisningerne for sikker betjening af udstyret samt med betjeningsanordningerne og sikkerhedssymbolerne.
- Du skal vide, hvordan man hurtigt standser maskinen og slukker for motoren.
- Kontroller, at sikkerhedskontakterne og afskærmningerne er korrekt påmonteret og fungerer korrekt. Betjen ikke maskinen, hvis de ikke fungerer korrekt.
- Før betjening skal du altid efterse maskinen for at sikre, at maskinens tines fungerer korrekt. Udskift slidte eller beskadigede tines.
- Efterse området, hvor maskinen skal bruges, og fjern alle objekter, som maskinen kan ramme.
- Find og markér alle elektriske ledninger eller kommunikationslinjer, overvandingskomponenter og andre forhindringer i området, før der dybdeluftes. Fjern farerne, hvis det er muligt, eller planlæg, hvordan de kan undgås.
- Sørg for, at din traktionsenhed er egnet til brug med et redskab af denne vægt, ved at rådføre dig med leverandøren eller producenten af traktionsenheden.
- Parker maskinen på en plan flade, aktiver parkeringsbremsen, sluk for motoren, tag nøglen ud, og vent, til alle bevægelige dele er standset, før du foretager justeringer af maskinen.

Betjeningsanordninger på Outcross-traktionsenheden

Se *betjeningsvejledningen* til Outcross-traktionsenheden for at få oplysninger om betjeningsanordninger og drift samt yderligere oplysninger om indstilling af dybdelufteren.

Traktionsenhedens betjeningsanordninger

Bliv fortrolig med betjeningen af følgende betjeningsanordninger på traktionsenheden, inden du betjener dybdelufteren:

- Indkobling af kraftudtaget
- Motor-/kraftudtagshastighed
- 3-punktstræk (hæv/sænk)
- Aflastningsventildrift
- Kobling
- Gashåndtag
- Gearvalg
- Parkeringsbremse

Vigtigt: Se traktionsenhedens betjeningsvejledning for at få oplysninger om betjening.

Betjeningsprincipper

Traktionsenhedens 3-punktstrækforbindelse/hydrauliske topstang løfter dybdelufteren med henblik på transport og sænker den med henblik på drift.

Kraftudtaget overfører kraft gennem aksler, gearkasse og O-ringkædedrev til en krumtapaksel, som trækker tineholdearme ned i plænsens overflade.

Når traktionsenheden kører fremad med kraftudtaget indkoblet og dybdelufteren sænket, laver den en række huller i plænsens overflade.

Nedramningsdybden for tines indstilles ved at forlænge den hydrauliske topstang eller ved at indstille den faste topstang til den ønskede position.

Afstanden mellem de frembragte huller bestemmes af traktionsenhedens udvekslingsforhold (eller den hydrostatiske traktionspedals position) og antallet af tines i hvert tinehoved. Ændring af motorhastigheden ændrer ikke hulafstanden.

Traktionsenhedens kraftudtagshastighed

Dybdelufteren er konstrueret til brug med en kraftudtagshastighed på 460 o/min. afhængigt af størrelse/vægt af tines. De fleste traktionsenheder angiver en position for 540 kraftudtagsomdrejninger i minuttet på bakmodstanderne. Da motor- og kraftudtagshastighederne er direkte proportionale, kan du fastsætte motorens hastighed til 400 kraftudtagsomdrejninger i minuttet ved at bruge følgende udregning:

$(\text{Motorens o/min. ved 540 kraftudtagshastighed}) \times (400 \div 540) = \text{påkrævet motor-o/min.}$

Hvis motorens omdrejningstal f.eks. var 2.700 ved en kraftudtagshastighed på 540 o/min., ville du få følgende:

$$2.700 \times (400 \div 540) = 2.000 \text{ o/min.}$$

I dette eksempel får du en kraftudtagshastighed på 400 o/min, når din traktionsenhed kører med 2.000 o/min.

Hvis din traktionsenhed angiver en anden motoromdrejning ved 540 o/min., skal du sætte det nummer i stedet for 2.700 o/min., som bruges i eksemplet.

Vigtigt: Den anbefalede kraftudtagshastighed for 25,4 cm tines og kortere er 460 o/min. og 425 o/min. for tines, der er længere end 25,4 cm.

Uddannelsesperiode

Find et område uden forhindringer, og øv dig i at bruge maskinen, før du bruger dybdelufteren. Betjen traktionsenheden med de anbefalede gearindstillinger og kraftudtagsdrevhastigheder, og lær at håndtere maskinen, så du er helt fortrolig med den. Øv dig i at starte og standse, hæve og sænke dybdelufteren, indkoble og udkoble kraftudtagsdrevet og rette maskinen ind efter tidligere kørte baner. En øvelsessession øger driftssikkerheden for dybdelufterens ydeevne og medvirker ligeledes til at sikre, at du benytter en korrekt driftsteknik, når maskinen betjenes.

Hvis der er sprinklerhoveder, elektriske ledninger, kommunikationslinjer eller andre forhindringer på arbejdsstedet, skal disse genstande afmærkes for at sikre, at de ikke bliver beskadiget.

▲ FORSIGTIG

Bevægelige dele kan forårsage personskade.

Forlad ikke førersædet uden først at have udkoblet kraftudtagsdrevet, aktiveret parkeringsbremsen og slukket for motoren med henblik på at undgå personskade. Udfør ikke reparationer på dybdelufteren uden først at have sænket dybdelufteren ned på støtteben eller lignende blokke eller donkrafte. Fastgør alle sikkerhedsanordninger på deres korrekte pladser, før du genoptager driften.

Før luftning

Find og markér alle elektriske ledninger eller kommunikationslinjer, overvandingskomponenter og underjordiske farer.

Efterse arbejdsområdet for farer, som kan beskadige maskinen, og fjern dem om muligt, eller planlæg,

hvordan de kan undgås. Medtag tines til udskiftning, fjedertråde, fjedre samt værktøj i tilfælde af, at tines beskadiges ved berøring med fremmedlegemer.

Vigtigt: Brug ikke dybdelufteren i bakgear, eller når den er hævet.

Under betjening

Sikkerhed under drift

- Ejeren/operatøren kan forhindre og er ansvarlig for ulykker, der kan forårsage personskade eller tingsskade.
- Bær korrekt beklædning, herunder beskyttelsesbriller, lange bukser, skridsikkert, kraftigt fodtøj og høreværn. Sæt langt hår op, og bær ikke løstsiddende tøj eller smykker.
- Betjening af maskinen kræver din fulde opmærksomhed. Giv dig ikke i kast med aktiviteter, der afleder opmærksomheden, da dette kan medføre person- eller tingsskade.
- Betjen ikke maskinen, hvis du er træt, syg eller påvirket af alkohol eller medicin.
- Medtag aldrig passagerer på maskinen, og hold omkringstående og kæledyr væk fra maskinen under drift.
- Betjen kun maskinen i god sigtbarhed for at undgå huller eller skjulte farer.
- Hold hænder og fødder væk fra tineområdet.
- Parker maskinen på en plan overflade, aktiver parkeringsbremsen, sluk for motoren, tag nøglen ud, og vent, til alle bevægelige dele er standset, før du justerer, rengør, opbevarer eller reparerer maskinen.
- Se bagud og ned for at sikre, at der er fri bane, før du bakker.
- Stands maskinen, sluk for motoren, vent, til alle bevægelige dele er standset, og efterse alle tines, når du har ramt en genstand, eller hvis der opstår en unormal vibration i maskinen. Foretag alle nødvendige reparationer, inden driften genoptages.
- Dybdelufteren er tung. Når den er koblet til en traktionsenhed og er i den hævede position, påvirker dens vægt stabilitet samt bremse- og styrekontrol. Udvis forsigtighed under transport mellem arbejdsområder.
- Oprethold altid det korrekte dæktryk på traktionsenheden.
- Sørg for, at alle regler er overholdt, før transport af udstyr på offentlig vej og motorvej. Sørg for, at alle

påkrævede reflektorer og lys er på plads samt rene og synlige for overhalende og modkørende trafik.

- Sænk hastigheden på ujævne veje og overflader
- Lås uafhængige hjulbremsesammen under transport.
- Hvis det bliver nødvendigt med afmontering eller reparation af ståldele i kraftudtagsakslen (rør, lejer, samlinger osv.), er det stærkt tilrådeligt at kontakte din autoriserede Toro-forhandler. Ved afmontering af komponenter med henblik på reparation og genmontering kan visse dele blive beskadiget, hvis afmonteringen ikke udføres med specialværktøj af uddannede teknikere.
- Brug ikke kraftudtagsakslen uden de medfølgende afskærmninger.
- Friktionskoblinger kan blive meget varme under brug. Rør ikke ved dem. For at undgå brandfare skal området omkring koblingen holdes fri for brandbart materiale. Undgå desuden langvarigt koblingsslip.

Sikkerhed på skråninger

- Læs traktionsenhedens specifikationer, så du sikrer dig, at du ikke overstiger den maksimale ydeevne for betjening på skråninger.
- Skråninger er en væsentlig årsag til, at operatøren mister herredømmet, eller at maskinen vælter. Sådanne ulykker kan medføre alvorlige personskader, i værste tilfælde med døden til følge. Du er ansvarlig for sikker betjening på skråninger. Det kræver ekstra forsigtighed at betjene maskinen på alle former for skråninger.
- Gennemgå forholdene på arbejdsstedet, herunder en besigtigelse af området, med henblik på at afgøre, om det er sikkert at betjene maskinen på skråningen. Brug altid sund fornuft og god dømmekraft, når du foretager denne besigtigelse.
- Gennemlæs hældningsinstruktionerne nedenfor til betjening af maskinen på skråninger, og gennemgå forholdene for at afgøre, om maskinen kan betjenes under forholdene den pågældende dag og det pågældende sted. Ændringer i terrænet kan medføre en ændring i betjeningen af maskinen på skråninger.
- Undlad at starte, standse eller vende maskinen på skråninger. Foretag ikke pludselige skift i hastighed eller retning. Drej maskinen langsomt og gradvist.
- Undlad at betjene maskinen under forhold, hvor der er tvivl om traktion, styring eller stabilitet.
- Fjern eller afmærk forhindringer, såsom grøfter, huller, hjulspor, bump, sten eller andre skjulte farer. Højt græs kan skjule forhindringer. Ujævnt terræn kan få maskinen til at vælte.

- Vær opmærksom på, at betjening af maskinen på vådt græs, på tværs af skråninger eller ned ad bakke kan medføre, at maskinen mister traktion. Mistet traktion til drivhjulene kan medføre, at maskinen glider, samt tab af bremse- og styrekontrol.
- Vær yderst forsigtig, når du betjener maskinen i nærheden af bratte afsatser, grøfter, volde, vandarealer eller andre farer. Maskinen kan pludselig vælte, hvis et hjul kører over kanten, eller kanten giver efter. Fastlæg et sikkerhedsområde mellem maskinen og alle eventuelle faremomenter.

Luftningsprocedurer

Vigtigt: Hvis du har opbevaret maskinen i en længere periode, skal du sørge for, at kraftudtagets glidning fungerer. Se **Justering af kraftudtagskoblingen (side 35)**.

1. Sænk dybdelufteren, så maskinens tines er tæt på jorden i den nederste del af deres vandring.
2. Aktiver koblingen til kraftudtaget ved lav traktionsenhedsmotorhastighed for at starte dybdelufteren.
3. Vælg et gear, der producerer en fremadgående hastighed på 1 til 4 km/t ved den normerede kraftudtagshastighed på 400 til 460 o/min. Se traktionsenhedens betjeningsvejledning.
4. Idet du slipper koblingen, og traktionsenheden kører fremad, skal dybdelufteren sænkes helt ned til rullen/rullerne, og motorhastigheden skal øges for at opnå maks. 400 til 460 o/min. (460 på model SR72) ved kraftudtaget.

Vigtigt: Betjen aldrig traktionsenhedens kraftudtag ved mere end 460 o/min., da det kan beskadige dybdelufteren.

Vigtigt: Sørg for, at rulleren altid er på jorden, når dybdelufteren er i brug.

5. Bemærk hulmønstret. Hvis du har behov for større hulafstand, skal du øge traktionsenhedens hastighed i fremadgående retning ved at skifte et gear op eller – med en traktionsenhed med hydrostatisk drev – aktivere hydrostatgrebet eller -pedalen for at opnå højere hastighed. Sænk traktionsenhedens fremadgående hastighed for at få mindre hulafstand.

Vigtigt: Hvis motorhastigheden ændres i det samme gear, ændres hulmønstret ikke.

Kig hyppigt bag dybdelufteren for at sikre, at maskinen fungerer korrekt, og at den retter sig ind efter de tidligere kørte baner.

6. Brug det forreste hjul på traktionsenheden som hjælp til at holde samme sideværts hulafstand som i den forrige bane.

7. Ved enden af luftningsbanen skal du hæve dybdelufteren og hurtigt udkoble kraftudtaget.
8. Hvis du bakker ind på et snævert område (som f.eks. et tee-sted), skal du udkoble kraftudtaget og hæve dybdelufteren til den højeste position.

Vigtigt: Dybdeluft aldrig i bakgear.

9. Ryd altid området for alle beskadigede maskindele såsom brækkede tines osv. for at forhindre plæneklipperen eller andet plænevedligeholdelsesudstyr i at opsamle og udkaste affald.
10. Udskift ødelagte tines, og efterse og afhjælp skader på dem, der stadig kan bruges. Reparer eventuel anden maskinskade, før betjening påbegyndes.

Bearbejdning af undergrunden

Tinens spadebevægelse skaber dyrkning af undergrunden, sprækker eller træk, når dybdelufteren og traktionsenheden kører fremad. Den færdige kvalitet på legeoverflader efter dybdeluftning afhænger af forskellige faktorer, der omfatter plænetilstand, rodvækst og fugtighedsindhold.

Hård jord

Hvis jorden er for fast til, at den ønskede luftningsdybde kan opnås, kan kernehovedet komme ind i en "hoppende" rytme. Dette skyldes den hårde såkaldte al, som maskinens tines forsøger at trænge igennem. Ret op på denne tilstand ved hjælp af en eller flere af følgende anbefalinger:

- Du opnår det bedste resultat efter regn eller efter vanding af plænen den foregående dag.
- Reducer antallet af tines pr. stampearm. Forsøg at opretholde en symmetrisk tinekonfiguration for at belaste stampearmene ensartet.
- Reducer dybdelufterens nedramning (dybdeindstilling), hvis jorden er stenhård. Fjern kernerne, vand plænen, og foretag dybdeluftning igen med en dybere nedramning.

Dybdeluftning af jord, der er lagt oven på hård underjord (dvs. sand/forvitringsskorpe oven på stenet jord), kan medføre en uønsket hulkvalitet. Dette sker, når luftningsdybden er større end, hvad tines kan trænge igennem gennem forvitringsskorpen og underjorden. Når tines rammer hård underjord, kan dybdelufteren løfte sig og bevirke, at hullerne bliver aflange for oven. Reducer luftningsdybden så meget, at der ikke foretages nedramning i den hårde underjord.

Længere/større tines

25 cm eller derover

Brug af længere/større tines kan efterlade det forreste eller bageste af hullet tottet eller en anelse deformeret.

- Hulkvaliteten for denne konfiguration forbedres, hvis du reducerer kernehovedets hastighed med 10-15 % i forhold til fuld driftshastighed. Ved kraftudtagsdrevne dybdeluftere skal motorhastigheden reduceres, indtil kraftudtagshastigheden er mellem 400 og 420 o/min.

Bemærk: Reducering af motorhastigheden påvirker ikke redskabets fremadgående retning.

- Hældningsbeslagets placering kan påvirke skubbete huller. Se [Justeringsvejledning af tinevinklen \(model SR54, SR54-S, SR70 og SR70-S\) \(side 27\)](#) eller [Justeringsvejledning af tinevinklen \(model SR72\) \(side 28\)](#).

Adapterhoved med flere rækker

Når der anvendes adapterhoveder med flere rækker, skal motorhastigheden reduceres, indtil kraftudtagshastigheden er mellem 400 og 420 o/min.

Bemærk: Reducering af motorhastigheden påvirker ikke redskabets fremadgående retning.

Løftning af rodzonen

Ved at bruge tines med flere hoveder samt større kernetines eller kraftige tines med en stor diameter kan man belaste plænenes rodzone betydeligt. Denne belastning kan skabe brud på rodzonen og medføre, at plænen løftes. Hvis der sker løfteskader, skal du forsøge at udføre en eller flere af følgende handlinger:

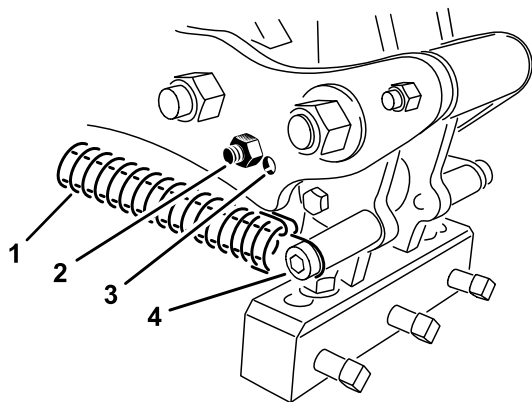
- Reducer tinetæthed – fjern nogle tines
- Mindsk kernedybden – i intervaller på 13 mm (anbefalet)
- Øg hulafstanden i fremadgående retning – sæt traktionsenhedens transmission et gear op
- Reducer tinediameteren – massivt materiale eller kerner

Justeringsvejledning af tinevinklen (model SR54, SR54-S, SR70 og SR70-S)

Indstil tinevinklen efter tinelængden ved at bruge en af de 2 justeringshuller i forbindelsesarmen. Disse huller er kun forudindstillede. Ved brug af tines på 17,8 til

25,4 cm skal hovedstødfangeren placeres tættest på den bageste del af tinehovedet. Du får muligvis brug for den anden position – hullet længst væk fra hovedet (Figur 37) – afhængigt af forskelle i jordforholdene.

1. Udkobl kraftudtaget, og aktiver parkeringsbremsen.
2. Sluk for motoren, og tag nøglen ud af tændingen.
3. Frigør fjederspændingen på tinehovedet (Figur 37).



Figur 37

g266002

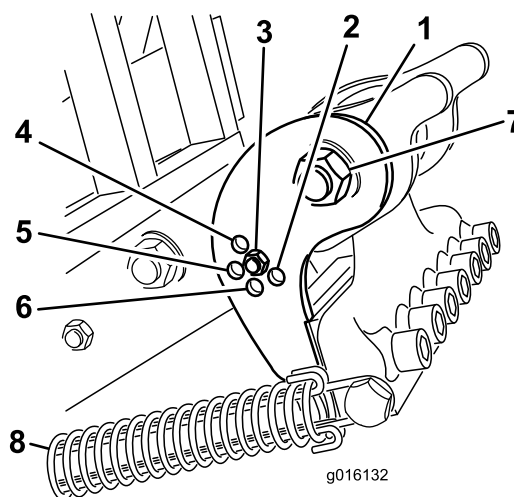
- | | |
|-------------------|-----------------------|
| 1. Fjeder | 3. Justeringshul |
| 2. Støddæmperbolt | 4. Fjederpind og clip |

4. Fjern støddæmperbolt og støddæmperen fra forbindelsesarmen, og sæt dem i det andet justeringshul (Figur 37).
5. Tilslut fjederspændingen på tinehovedet.

Justering af tinevinklen (model SR72)

Indstil hældningsbeslaget (Figur 38) til den korrekte position baseret på tinelængden. Hovedstopet indstilles til 1 af 5 forudindstillede positioner ved at vælge det hul, som du bolter justeringsstangen gennem. Disse huller er kun forudindstillede. Ved at bruge en 25,4 cm tine i 30,48 cm-positionen kan du f.eks. opnå et blødere finish afhængig af brugen.

1. Udkobl kraftudtaget, og aktiver parkeringsbremsen.
2. Sluk for motoren, og tag nøglen ud.
3. Frigør fjederspændingen på tinehovedet (Figur 38).
4. Fjern møtrikken og bolt fra justeringshullerne i hældningsbeslaget (Figur 38).



g016132

Figur 38

g016132

- | | |
|--------------------|-----------------------------|
| 1. Hældningsbeslag | 5. 25,4 cm tine |
| 2. 40,6 cm tine | 6. 35,6 cm tine |
| 3. 30,5 cm tine | 7. Drejebolt på tinehovedet |
| 4. 17,8 cm tine | 8. Fjeder |

5. Roter hældningsbeslaget, indtil det er på linje med det ønskede hul i armen, og fastspænd bolt og møtrikken.

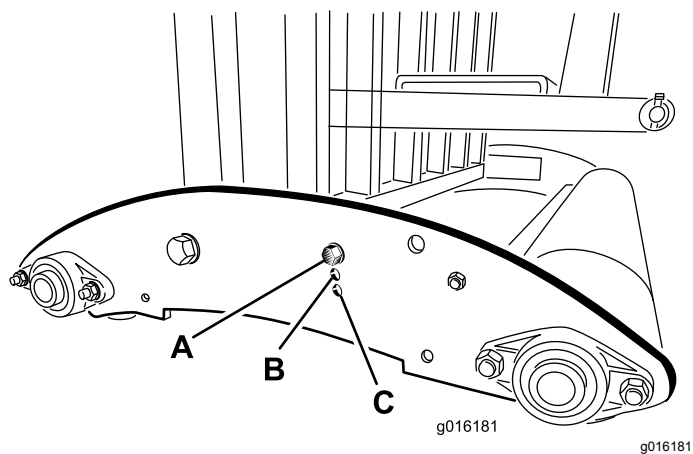
Bemærk: Sørg for, at bolt går gennem hældningsbeslaget og pladen.

6. Tilslut fjederspændingen på tinehovedet.

Indstilling af tinedybden (model SR54-S og SR70-S)

Du kan ændre tinedybden ved at hæve eller sænke bagrullen. Du kan justere rullehøjden ved at flytte rullens justeringsbolte til den ønskede position.

Bemærk: Fabrikken sender dybdelufteren i position A.



Figur 39

- **Position A** – Maksimal dybde
- **Position B** – Dybden mindskes med 38 mm fra position A
- **Position C** – Dybden mindskes med 76 mm fra position A

Indstilling af tinedybden (model SR54, SR70 og SR72)

Start traktorens motor, og anvend traktorspoleventilen til at kontrollere den hydrauliske topstangs udtræknings- og indtrækningsbevægelser.

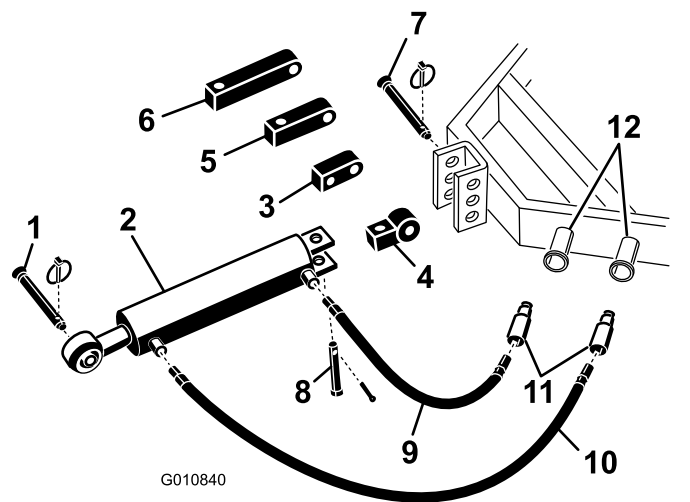
Bemærk: Byt om på slangetilslutningerne på traktoren, hvis de ikke er i overensstemmelse med traktorbetjeningsanordningen.

Kør dybdelufteren på et prøveområde for at bestemme den ønskede indstilling, og noter den tilsvarende position på dybdeindikatoren.

Hvis det er nødvendigt, kan du justere cylinderen, mens du indstiller dybdelufteren til en dybere indstilling (mod "J") eller fladere indstilling (mod "A").

Bemærk: Bogstaverne på mærkatet angiver en relativ dybde.

Bemærk: Forlængelse af cylinderen får dybdelufteren til at trænge dybere ned.



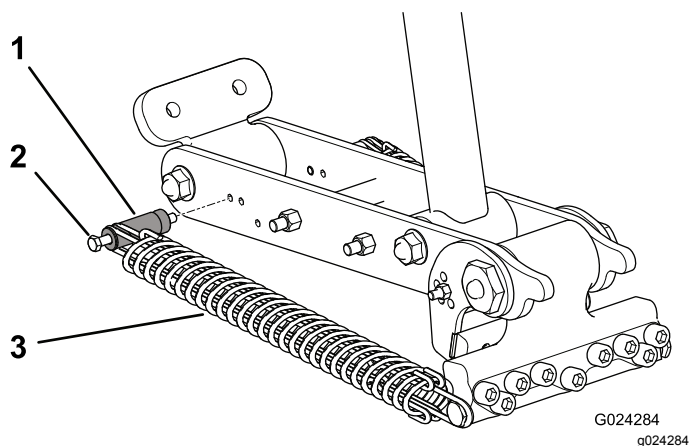
Figur 40

- | | |
|-------------------------------|-------------------------------|
| 1. Dybdelufterens koblingstap | 7. Traktorkædebolt |
| 2. Hydraulisk topstang | 8. Gaffelbolt og ringstift |
| 3. Rotationsbeslag | 9. 76 cm hydraulikslange |
| 4. Koblingsforbindelse | 10. 106 cm hydraulikslange |
| 5. 8 cm forlængerklods | 11. Lynkoblinger til slanger |
| 6. 13 cm forlængerklods | 12. Traktorens hydraulikporte |

Indstilling af hovedreturfjedre

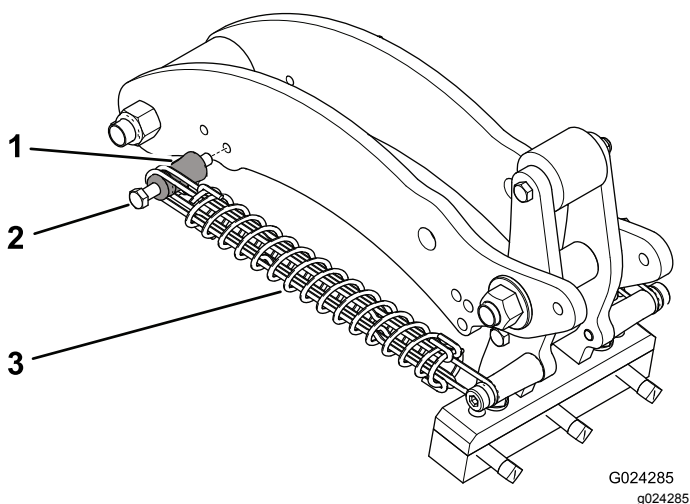
Du kan justere hovedreturfjedrene for at øge eller mindske spændingen. Hvis fjederen flyttes mod dybdelufterens forende, øges fjederens spænding, hvilket øger afstanden mellem fjedermonteringsstængerne.

1. Udkobl kraftudtaget, og aktiver parkeringsbremsen.
2. Sluk for motoren, og tag nøglen ud.
3. Frigør fjederens spænding på forbindelsesarmen.
4. Monter møtrikken, der fastgør fjedermonteringsstangens bolt til forbindelsesarmen (Figur 41 eller Figur 42).



Figur 41
SR72

1. Fjedermonteringsstang 3. Fjeder
2. Bolt



Figur 42
SR54, SR54-S, SR70 og SR70-S

1. Fjedermonteringsstang 3. Fjeder
2. Bolt

5. Fjern monteringsstangen og monteringsstangens bolt fra forbindelsesarmen, og sæt dem i det andet justeringshul (Figur 41 eller Figur 42).
6. Monter møtrikken, der fastgør fjedermonteringsstangens bolt til forbindelsesarmen.
7. Forbind fjederspændingen til forbindelsesarmen.

Betjening ved transport

Når dybdelufteren skal transporteres, skal den først hæves, og kraftudtaget skal udkobles. Undgå at miste herredømmet: kørs langsomt hen over stejle skråninger, kørs hen til ujævne områder med nedsat hastighed, og kryds meget kuperet terræn med forsigtighed.

Vigtigt: Overskrid ikke en transporthastighed på 24 km/t.

Tip vedrørende betjening

⚠ FORSIGTIG

Hvis maskinen betjenes eller vedligeholdes forkert, kan der være risiko for personskade.

- Før du forlader førersædet, skal du udkoble kraftudtagets drev, aktivere parkeringsbremsen, slukke for motoren, tage nøglen ud og vente, til alle bevægelige dele er standset.
 - Udfør ikke justeringer eller reparationer på dybdelufteren uden først at sænke dybdelufteren ned på sikkerhedsstøttebenet.
 - Sørg for, at alle sikkerhedsanordninger sidder rigtigt på plads, før du genoptager driften.
 - Medtag tines til udskiftning, fjedertråde, fjedre samt værktøj i tilfælde af, at tines beskadiges ved berøring med fremmedlegemer.
 - Indkobl kraftudtaget ved lav motorhastighed. Øg motorens hastighed for at nå den ønskede kraftudtagshastighed på 400 til 460 o/min. (maksimum), og sænk dybdelufteren. Betjenes ved en motorhastighed, hvor dybdelufteren kører mest gnidningsløst.
- Bemærk:** Hvis du ændrer motorens/kraftudtagets hastighed i et bestemt traktionsenhedsgear (eller fast hydrostatisk pedalposition på traktionsenheder med hydrostatisk transmission), ændres hulafstanden ikke.
- Foretag meget gradvise vendinger under luftning. Foretag aldrig skarpe vendinger med kraftudtagsdrevet indkøbet. Planlæg den luftningsbane, der skal køres, før du sænker dybdelufteren. Skarpe sving, mens der dybdeluftes, vil skade dybdelufteren og tines.
 - Hvis motorens/kraftudtagets belastning hæves, når maskinen betjenes på et hårdt underlag eller op ad bakke, skal dybdelufteren hæves lidt, indtil

motoren/kraftudtaget genvinder hastighed, og derefter skal dybdelufteren sænkes igen.

- De bedste resultater opnås, når tineindgangen skråner lidt indad mod bagenden af maskinen. Udvis forsigtighed, når du forlænger den hydrauliske topstang for at undgå at slå på plænen med tinehovederne. I nogle tilfælde opnår du måske ikke de bedste resultater ved at bruge forudindstillede huller i hældningsbeslagene, især hvis græsrodderne er korte eller svage. Du kan forsøge at bruge en anden hældningsindstilling, der vil indstille tines til en mere skrånende flade for at undgå at trække jord ud af huller.
- Luft ikke, hvis jorden er for hård eller tør. Du opnår det bedste resultat, hvis du dybdelufter efter regn eller efter vanding af plænen den foregående dag.

Bemærk: Hvis rullen ikke følger jordens overflade under luftning, er jorden for hård til at opnå den ønskede dybde. Reducer luftningsdybden, indtil rullen berører jorden under drift.

- Hæv dybdelufteren, hvis jorden er stenhård. Fjern kernerne, og luft igen med dybere nedramning, helst efter vanding.
- Kig ofte bagud for at sikre, at maskinen fungerer korrekt, og at den retter sig ind efter de tidligere kørte baner. Et tab af en linje af huller indikerer en bøjet eller mistet tine. Kontroller efter hver omgang.
- Ryd området for alle beskadigede maskindele såsom ødelagte tines osv. for at forhindre, at de bliver opsamlet og udkastet af plæneklipperen eller andet plænevedligeholdelsesudstyr.
- Udskift defekte tines. Efterse og reparer de brugbare tines. Reparér andre eventuelle maskinskader, før betjening genoptages.

Efter betjening

Sikkerhedshensyn efter drift

- Parker maskinen på en plan overflade, aktiver parkeringsbremsen, sluk motoren, tag nøglen ud, og vent, til alle bevægelige dele er standset, før du forlader maskinen.
- Hold alle dele af maskinen i god driftsmæssig stand og alle fastgørelsesdele tilspændt.
- Udskift alle slidte, beskadigede eller manglende mærkater.

Rengøring og eftersyn af maskinen

Eftersynsinterval: Efter hver anvendelse

Vigtigt: Udsæt ikke maskinen for højtryksrensning. For højt vandtryk kan forurene smørelsen og beskadige pakninger og lejer.

1. Vask maskinen grundigt med en haveslange uden dyse.
 - Brug en børste til at fjerne snavs og affald.
 - Brug et mildt rengøringsmiddel til at rengøre dækslerne.
2. Efterse for maskinskader, olielækage og slid på komponenter og tines.

Vigtigt: Reparér alle skader og slidte dele.
3. Smør kraftudtagsakslens samlinger og rullelejer. Se [Indfedtning af kraftudtagsakslen og rullelejerne \(side 33\)](#).
4. Afmonter, rengør og smør tines med olie.
5. Sprøjt en let olietåge på kernehovedets lejer, krumtap og dæmperled.
6. Rengør og smør fjedrene med et tørt smøremiddel, som f.eks. grafit eller silikone.

Vedligeholdelse

Skema over anbefalet vedligeholdelse

Vedligeholdelsesintervaller	Vedligeholdelsesprocedure
Efter de første 50 timer	<ul style="list-style-type: none">• Skift gearkasseolien.
Hver anvendelse eller dagligt	<ul style="list-style-type: none">• Kontroller drivkædespændingen,• Kontroller fjedrene• Rengør og smør fjedre og tinemonteringsskruer.• Efterse kraftudtaget for tegn på slitage.
Efter hver anvendelse	<ul style="list-style-type: none">• Efterse og rengør maskinen.
For hver 50 timer	<ul style="list-style-type: none">• Indfedt lejerne og kraftudtagsakslen• Kontroller gearkasseolien.• Efterse lejerne.
For hver 500 timer	<ul style="list-style-type: none">• Skift gearkasseolien.• Efterse lejerne, og udskift dem om nødvendigt.
Før opbevaring	<ul style="list-style-type: none">• Smør tineholdernes fastgørelsesanordninger med olie.• Gennemfør alle 50 timers vedligeholdelsesprocedurer.• Mal eventuelle beskadigede overflader.• Løsn kraftudtagets koblingsbolte.• Fjern og rengør maskinens tines.• Fjern alt snavs.
Årlig	<ul style="list-style-type: none">• Juster kraftudtagskoblingen Før og efter opbevaring

Sikkerhed under vedligeholdelsesarbejde

- Stands maskinen, sluk motoren, aktiver parkeringsbremsen, tag nøglen ud, og vent, til alle bevægelige dele er standset, før der udføres eftersyn eller vedligeholdelse af maskinen.
- Udfør kun den vedligeholdelse, som er beskrevet i instruktionerne i denne vejledning. Kontakt en autoriseret Toro-forhandler, hvis det bliver nødvendigt at foretage større reparationer af maskinen, eller du får brug for hjælp.
- Sørg for, at maskinen er i en sikker driftsmæssig stand ved at holde beslagene tilspændte.
- Udfør så vidt muligt ikke vedligeholdelse, mens motoren kører. Hold afstand til bevægelige dele.
- Kædespændingen må ikke kontrolleres eller justeres, når traktionsenhedens motor kører.
- Tag forsigtigt trykket af komponenter, hvori der er oplagret energi.
- Understøt maskinen med blokke, donkrafte eller støtteben, når du arbejder under den. **Stol aldrig på, at hydrauliksystemet understøtter maskinen.**
- Kontroller dagligt tinemonteringsboltene for at sikre, at de er tilspændt i henhold til specifikationerne.
- Efter vedligeholdelse eller justering af maskinen skal alle afskærmninger monteres, og motorhjelmene skal lukkes og fastgøres.

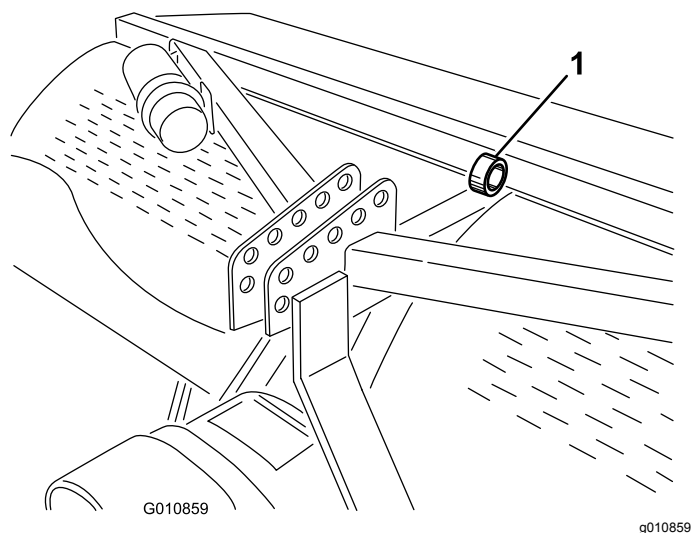
Løftning af maskinen

⚠ FORSIGTIG

Hvis maskinen ikke understøttes helt, kan den flytte sig eller vælte, hvilket kan medføre personskade.

- Når redskaberne skiftes, eller der udføres anden service, skal de korrekte blokke, hejseanordninger eller donkrafte bruges.
- Parker maskinen på en fast, plan overflade, som fx et betongulv.
- Før maskinen hæves, skal redskaber, der kan gøre det svært at hæve maskinen på sikker og korrekt vis, fjernes.
- Spær eller bloker altid traktionsenhedens hjul.
- Brug støtteben eller klodser til at understøtte den hævede maskine.

Bemærk: Du kan bruge et hejseapparat til at løfte dybdelufteren. Brug kernehovedøjet som monteringspunkt til hejseapparatet (Figur 43). Kontroller, at hejseapparatet har nok løftekapacitet. Se [Specifikationer \(side 23\)](#).



Figur 43

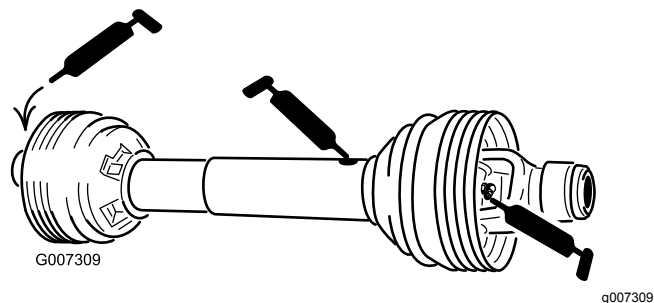
1. Kernehovedøje

Indfedtning af kraftudtagsakslen og rullelejerne

Eftersynsinterval: For hver 50 timer

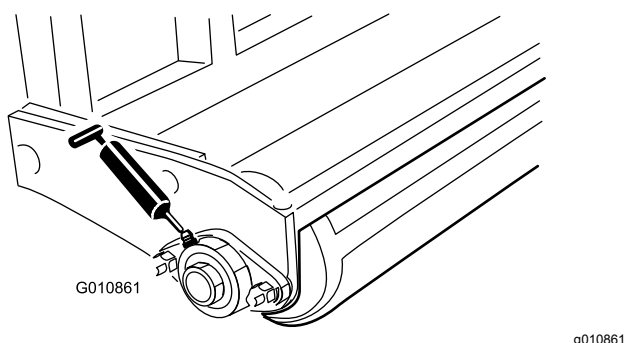
Smøremiddelspecifikationer: SAE-universalfedt til høje temperaturer med højtryksydeevne (EP) eller litiumbaseret SAE-universalfedt

Kraftudtagsakslens samlinger (3 smørenipler). Se [Figur 44](#)



Figur 44

Rullelejer (2 eller 4 smørenipler, afhængigt af dybdeluftermodel). Se [Figur 45](#)



Figur 45

O-ringkæde – Indfedt ikke kæden.

Specifikationer for gearkasseolie

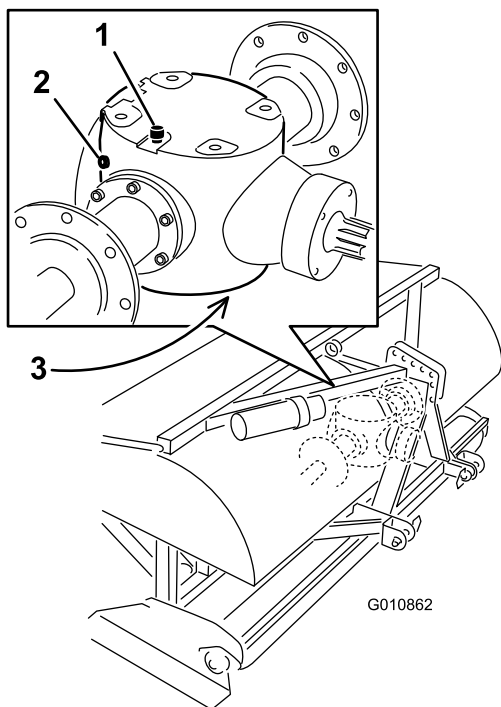
80W-90-gearolie af høj kvalitet eller tilsvarende.

Kontrol af gearkasseolien

Eftersynsinterval: For hver 50 timer

1. Lad gearkassen køle af, inden olieniveauet kontrolleres.
2. Fjern snavs fra påfyldningsproppen og kontrolproppen for at undgå kontaminering.
3. Tag kontrolproppen af gearkassen ([Figur 46](#)).

Bemærk: Hvis gearkassen har 2 kontrolpropper, anvendes den nederste prop.



Figur 46

1. Udluftnings-/påfyldningsprop
 2. Kontrolprop
 3. Aftapningsprop
-
4. Kontroller, at olien når op til bunden af kontrolprophullet i gearkassen (Figur 46).
 5. Hvis oliestanden er lav, skal du tage udluftnings-/påfyldningsproppen af toppen af gearkassen og påfylde den anbefalede gearolie efter behov.
 6. Skru propperne i.

Skift af gearkasseolien

Eftersynsinterval: Efter de første 50 timer

For hver 500 timer

1. Fjern snavs fra udluftnings-/påfyldningsproppen og aftapningsdækslet for at undgå kontaminering (Figur 46).
2. Tag udluftnings-/påfyldningsproppen af for at lette luftudsugningen.
3. Placer en drænbakke under aftapningsdækslet, og fjern proppen.
Bemærk: Kold olies høje viskositet forlænger aftapningstiden (ca. 30 minutter).
4. Når al olie er aftappet, sættes aftapningsproppen på plads.
5. Fyld gearkassen med den anbefalede gearolie. Brug skemaet nedenfor til at finde gearkassens oliekapacitet.

Model	Gearkassens oliekapacitet
SR54	1,9 liter
SR54-S	1,9 liter
SR70	1,9 liter
SR70-S	1,9 liter
SR72	3,8 liter

6. Skru udluftnings-/påfyldningsproppen i.
7. Kontroller oliestanden, og påfyld mere olie efter behov.

Kontrol/justering af drivkæden

Eftersynsinterval: Hver anvendelse eller dagligt og juster spændingen efter behov.

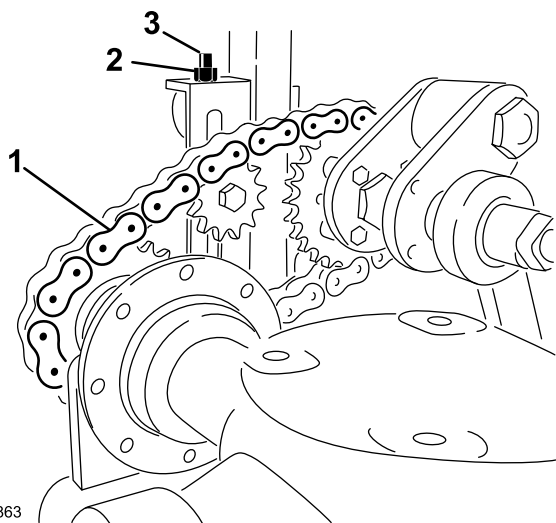
- Kontroller drivkæden for slitage og skader. Udskift en slidt eller beskadiget drivkæde.
- Kontrol af drivkædens spænding.

Kæden skal have en samlet afvigelse på ca. 13 mm eller 6 mm i hver retning. Juster kædespændingen, hvis den har en samlet afvigelse på mere end eller mindre end 13 mm. Se [Justering af drivkæden \(side 34\)](#).

- Kontroller drivkæden for rust og bevægelsesfrihed. Hvis kæden er rusten og stiv, skal den smøres. Se [Smøring af drivkæden \(side 35\)](#).

Justering af drivkæden

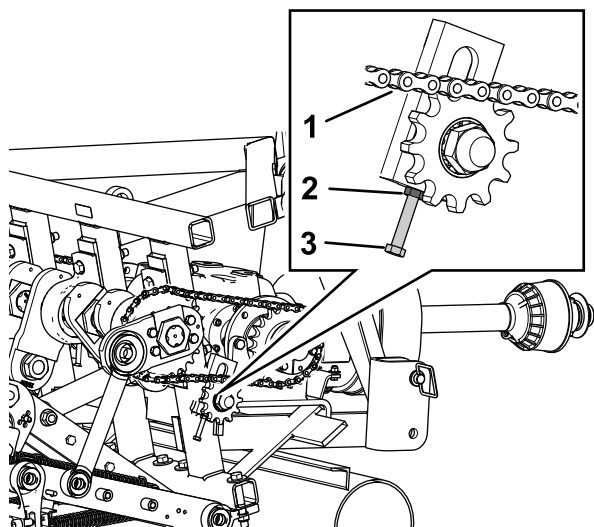
Kædespændingen kan tilpasses ved let af løsne hovedkontramøtrikken og spænde forbindelsesstangen til den ønskede position (Figur 47 eller Figur 48). Juster ikke kædespændingen, når kæden er varm.



Figur 47

Model SR54, SR54-S, SR70 og SR70-S

- | | |
|-----------------|----------------------|
| 1. Drivkæde | 3. Forbindelsesstang |
| 2. Kontramøtrik | |



Figur 48

Model SR72

- | | |
|-----------------|----------------------|
| 1. Drivkæde | 3. Forbindelsesstang |
| 2. Kontramøtrik | |

Vigtigt: Overspænd ikke kæderne. For stor kædespænding kan føre til skade på gearkassen/drivkædehjulet.

Smøring af drivkæden

Smør ikke drivkæden, medmindre den bliver stiv på grund af rust. Hvis kæden rustet, skal du smøre den let med et tørt smøremiddel.

Justering af kraftudtagskoblingen

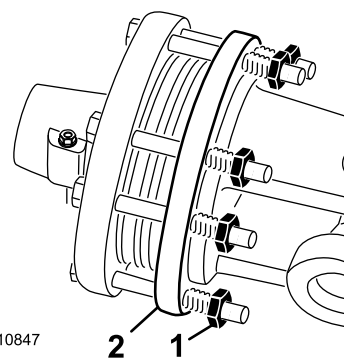
Eftersynsinterval: Årlig Før og efter opbevaring

⚠ ADVARSEL

Friktionskoblinger kan blive meget varme under brug.

Rør ikke ved dem. For at undgå brandfare skal området omkring koblingen holdes fri for brandbart materiale. Undgå desuden langvarigt koblingsslip.

1. Ved sæsonens afslutning skal hver af koblingsmøtrikkerne drejes 2 omgange tilbage (Figur 49).



Figur 49

- | | |
|-------------------|------------|
| 1. Koblingsmøtrik | 2. Kobling |
|-------------------|------------|

2. Ved begyndelsen på en ny sæson skal du starte kraftudtaget og lade koblingen slippe i et par sekunder, før kraftudtaget stoppes. Drej møtrikkerne tilbage 2 gange mere.

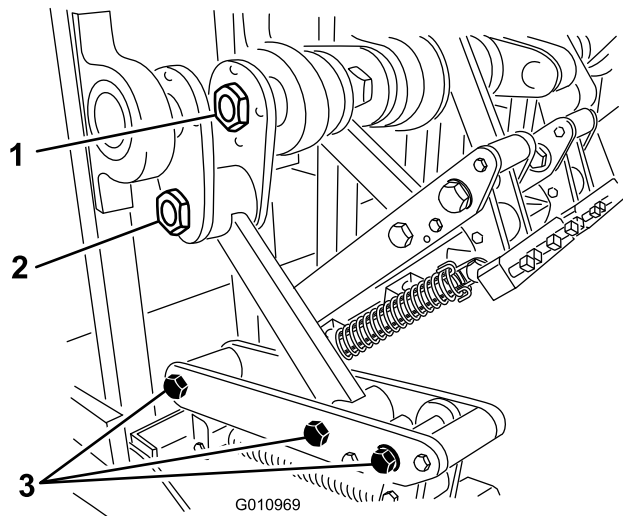
Bemærk: Lad ikke koblingen slippe i et længere stykke tid.

3. Hvis koblingen fortsætter med at slippe, efter at møtrikkerne er drejet tilbage, skal hver møtrik strammes yderligere $\frac{1}{4}$ omgang, indtil glidningen stopper. Spænd ikke møtrikkerne for meget, da dette kan beskadige akslen.

Foreskrevne tilspændingsmomenter for fastgørelsesanordninger

	Model SR54, SR54-S, SR70 og SR70-S	SR72
Krumtapakselmøtrik	1.288 Nm	1.627 Nm

Krumtappindmøtrik	1.288 Nm	1.288 Nm
Hængselbolt	359 Nm	407 Nm



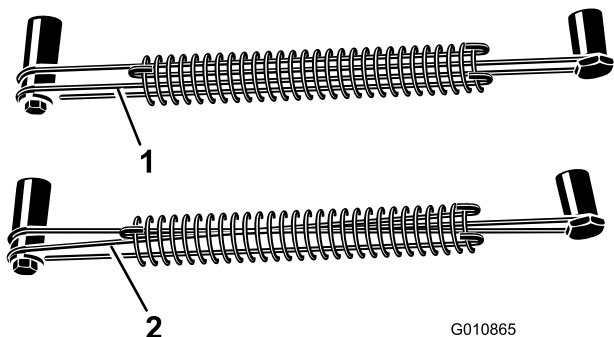
Figur 50

1. Krumtappaxelmøtrik
2. Krumtappindmøtrik
3. Hængselbolte

Kontrol af fjedrene

Eftersynsinterval: Hver anvendelse eller dagligt

Kontroller fjedrene for krydsede eller beskadigede tråde (Figur 51). Krydsede eller beskadigede fjedertråde kan føre til et uregelmæssigt hulmønster i plænen.



Figur 51

1. Korrekte fjedertråde
2. Krydsede fjedertråde

Bemærk: Dybdelufferen leveres med tråde til udskiftning. Trådene er et forbrugsstof.

Justering af hulafstand

Hulafstanden i fremadgående retning bestemmes af traktionsenhedens udvekslingsforhold (eller den hydrostatiske traktionspedal)

Bemærk: Ændring af motorhastigheden påvirker ikke redskabets fremadgående retning.

Den sideværts hulafstand bestemmes af antallet af tines i tinehovederne.

Afmontering af dybdelufferen fra traktionsenheden

1. Stands dybdelufferen på en plan flade, ikke på en skråning.
 2. Udkobl kraftudtaget, og aktiver parkeringsbremsen.
 3. Hæv dybdelufferens rulle(r) 7,5-15 cm op fra jorden. Læg støtteblokke under rullen/erne.
 4. Sluk for motoren, og tag nøglen ud.
 5. Før du forlader førersædet, skal du slukke for motoren, tage nøglen ud og vente, til alle bevægelige dele er standset.
 6. Fjern tines.
 7. Monter støttebenene.
 8. Sænk langsomt dybdelufferen ned på jorden, indtil støttebenene når jorden.
 9. Fjern stiften, der fastgør topstangen til dybdelufferens beslag. Gem stiften sammen med dybdelufferen.
- På modeller med hydraulisk topstang skal du også frakoble hydraulikslangerne og koblingsforbindelsen fra traktionsenheden. Sæt låg på hydraulikslangerne. Opbevar disse dele sammen med dybdelufferen.
10. Frakobl sikkerhedsafskærmningskæderne fra kraftudtagsakslen.
 11. Træk låsekraven tilbage, så drivakslen kobles af traktionsenhedens kraftudtagsaksel.
 12. Skub kraftudtagsakslen tilbage, og fjern den fra traktionsenheden.
 13. Kobl kraftudtagetets sikkerhedskæde til dybdelufferen for at forhindre kraftudtagsakslen i at berøre jorden.
 14. Fjern pindene, der fastgør trækstangens arme til dybdelufferens beslag. Opbevar stifterne sammen med dybdelufferen.

Fejlfinding

Problem	Løsning
Fjedrene går i stykker eller trækker ikke hovedet tilbage til den normale position.	Sænk traktionsenhedens kraftudtagshastighed. Jo længere og tungere tines er, jo større er centrifugalkraften på hovedet. Kontroller om, der er krydsede eller beskadigede fjedertråde.
Tines laver aflange eller hakkede huller.	Juster tinevinklen, eller skift traktionsenhedens hastighed. Sørg for, at du kan sænke dybdelufteren mindst 5 cm under plan jordoverflade for at gøre bakkekørsel muligt.
Tines slår mod jorden med et ujævnt mønster.	<ul style="list-style-type: none"> • Kontroller, om der er krydsede eller beskadigede fjedertråde. • Sænk traktionsenhedens kraftudtagshastighed.
Kraftudtagets kobling glider for meget.	Juster maskinens tines til en fladere dybde. Udfør fremgangsmåden for justering af koblingen igen. Udskift kraftudtagets koblinger.
Plænen trækkes op med kernetines.	Plæne med overfladiske rødder kan kræve massive tines den første gang.
Jorden er for hård til fuld nedramning.	Dybdeluft ved en dybde, som maskinen kan opnå, vand i løbet af natten, og forøg derefter dybden. Gentag efter behov, indtil du kan dybdelufte jorden ved den ønskede dybde.
Kernetines går i stykker.	Du prøver at få for meget dybde i forhold til jordforholdet. Se ovenstående og dybdeluft til en mere overfladisk dybde.
Maskinens tines forbliver ikke inden i hovedet.	Fastspænd tineholderboltene – brug ikke kontramøtrikker eller skruenøgler. Hvis boltene ikke holder tinen, skal den udskiftes.
Tines trækker jorden op, når maskinen løftes.	Løft maskinen delvist op af jorden, inden kraftudtaget udkobles.
Maskinen vender ikke.	Sørg for, at kraftudtaget, drivakslen og drivkæderne virker ordentligt.
Traktionsenheden har svært ved at løfte dybdelufteren.	Flyt traktionsenhedens løftearme 7,5 til 10 cm tættere på dybdelufteren. Kontroller, at traktionsenheden har kapacitet til at løfte dybdelufteren.
Den hydrauliske topstangscylinder er svampet. Den giver sig og bevæger sig lidt ind og ud, når der bruges hydraulisk tryk.	Udluft cylinderen eller rørene.
Maskinen larmer eller banker.	<ul style="list-style-type: none"> • Krumtappinden har rystet sig løs. • Kæderne er for løse. • Boltene på bunden af rammen bag ved hovedarmen har rystet sig løse. • Kontroller oliestanden i gearkassen.
Den hydrauliske topstangscylinder kan ikke trækkes helt ind (kraftudtagsakslen sidder fast).	Kraftudtagsakslen er for lang til din traktionsenhed. Tilskær kraftudtagsakslen til den korrekte længde.
Traktionsenheden er svær at styre, når den transporterer.	<ul style="list-style-type: none"> • Tilføj vægt til forenden af traktionsenheden. • Kontroller dæktrykket, og juster det efter behov.
Hældningsbeslaget er beskadiget.	<ul style="list-style-type: none"> • Opbevar ikke dybdelufteren på jorden med monterede tines. • Lad ikke kernehovedet køre i længere tid ved høj hastighed, når maskinens tines ikke er i jorden.

Opbevaring

Sikkerhed i forbindelse med opbevaring

- Parker maskinen på en plan flade, aktiver parkeringsbremsen, sluk for motoren, tag nøglen ud, og vent, til alle bevægelige dele er standset, før du forlader maskinen.
- Opbevar maskinen på støttebenene på en fast, plan overflade, så den ikke synker eller vælter.
- Lad ikke børn lege på eller omkring maskinen, der står til opbevaring.

Opbevaring af maskinen

Ved slutningen af dybdeluftningsæsonen eller når dybdelufteren opbevares i længere tid, skal følgende forebyggende vedligeholdelsestrin udføres:

1. Rengør for snavs eller fedt, som kan have hobet sig op på maskinen eller nogle af de bevægelige dele.
2. Fjern og rengør maskinens tines. Påfør et lag olie på maskinens tines og fastgørelsesanordninger for at forhindre, at de rustner under opbevaring.
3. Åbn beskyttelseskappen, og rengør maskinen indvendig.
4. Smør alle smørenipler og tinefastgørelsesskruetråde.
5. Opbevar maskinen på støttebenene på et hårdt, tørt underlag.
6. Løsn kraftudtagets koblingsbolte 2 omgange.
7. Tilslut kraftudtagets sikkerhedskæde til dybdelufteren i opbevaringspositionen for at undgå skade, eller fjern kraftudtaget, og opbevar det under hjelmen for at minimere korrosion.
8. Mal rullen, og pletmal evt. andre ridser i malede overflader.
9. Udskift alle manglende eller beskadigede mærkater.
10. Opbevar dybdelufteren i en tør, sikker bygning. Indendørs opbevaring reducerer vedligeholdelsesarbejdet, giver længere levetid og øger maskinens brugtværdi. Hvis maskinen ikke kan opbevares inden døre, skal den tildækkes med et kraftigt klæde eller en presenning, som fastgøres forsvarligt.

Bemærkninger:

Bemærkninger:

Bemærkninger:

EEA/UK-erklæring om beskyttelse af privatlivets fred

Toros brug af dine personlige oplysninger

The Toro Company ("Toro") respekterer dit privatliv. Når du køber vores produkter, indsamler vi muligvis visse oplysninger om dig, enten direkte fra dig eller via din lokale Toro-virksomhed eller -forhandler. Toro bruger disse oplysninger til at opfylde kontraktmæssige forpligtelser – f.eks. til at registrere din garanti, behandle garantikrav eller kontakte dig i tilfælde af en produkttilbagekaldelse – og til lovlige forretningsformål – f.eks. til at måle kundetilfredshed, forbedre vores produkter eller give dig produktoplysninger, som kan være af interesse for dig. Toro kan dele dine oplysninger med vores datterselskaber, søsterselskaber, forhandlere eller andre forretningspartnere i forbindelse med disse aktiviteter. Vi kan også videregive personlige oplysninger, når loven kræver det, eller i forbindelse med salg, køb eller fusion af virksomheder. Vi sælger aldrig dine personlige oplysninger til andre virksomheder med henblik på markedsføring.

Opbevaring af dine personlige oplysninger

Toro opbevarer dine personlige oplysninger, så længe det er relevant for ovenstående formål, og i overensstemmelse med lovmæssige krav. Yderligere oplysninger om gældende opbevaringsperioder fås ved at kontakte legal@toro.com.

Toros forpligtelse i forbindelse med sikkerhed

Dine personlige oplysninger kan blive behandlet i USA eller et andet land, der har en mindre restriktiv databeskyttelseslovgivning end det land, du bor i. Når vi dine sender oplysninger ud af dit bopælsland træffer vi lovmæssigt krævede foranstaltninger for at sikre, at passende sikkerhedsforanstaltninger er på plads, så dine oplysninger beskyttes og behandles sikkert.

Adgang og rettelser

Du kan have ret til at rette eller gennemgå dine personlige oplysninger eller gøre indsigelse mod eller begrænse behandlingen af dine data. For at gøre det skal du kontakte os pr. e-mail på legal@toro.com. Hvis du har spørgsmål til den måde, Toro har håndteret dine oplysninger på, opfordrer vi dig til at rette dem direkte til os. Bemærk, at personer bosiddende i Europa har ret til klage til deres datatilsynsmyndighed.

Advarselsinformation i henhold til erklæringen California Proposition nr. 65

Hvad betyder denne advarsel?

Du kan komme ud for at se et produkt til salg, der er forsynet med et advarselmærkat som det følgende:



WARNING: Cancer and Reproductive Harm (ADVARSEL: Kræft og forplantningsskade) – www.p65Warnings.ca.gov.

Hvad er erklæring 65?

Erklæring 65 gælder for alle selskaber, der driver virksomhed i Californien, sælger produkter i Californien eller fremstiller produkter, der kan sælges eller indføres i Californien. Den kræver, at Californiens guvernør fører og offentliggør en liste over kemikalier, der kan forårsage kræft, fosterskader og/eller anden skade på reproduktionsevnen. Listen, der opdateres hvert år, omfatter hundredvis af kemikalier, der findes i mange hverdagsartikler. Formålet med erklæring 65 er at informere offentligheden om udsættelse for disse kemikalier.

Erklæring 65 nedlægger ikke forbud mod salg af produkter, der indeholder disse kemikalier, men kræver i stedet advarsler på samtlige produkter, al produktemballage og produktets faglitteratur. Ydermere betyder en advarsel i henhold til erklæring 65 ikke, at et produkt er i strid med produktsikkerhedsstandarder eller -krav. Faktisk har den californiske regering præciseret, at en advarsel i henhold til erklæring 65 "ikke er det samme som en lovgivningsbeslutning om, hvorvidt et produkt er 'sikkert' eller 'usikkert.'" Mange af disse kemikalier er blevet anvendt i hverdagsprodukter i mange år uden dokumenteret skadevirkning. Få yderligere oplysninger på <https://oag.ca.gov/prop65/faqs-view-all>.

En advarsel i henhold til erklæring 65 betyder, at en virksomhed enten (1) har evalueret eksponeringen og konkluderet, at den overskrider niveauet for "ingen betydelig risiko" eller (2) har valgt at forsyne produktet med en advarsel på grund af tilstedeværelsen af et kemikalie, der er anført på førnævnte liste, uden at der er blevet gjort forsøg på at evaluere eksponeringen.

Finder denne lovgivning anvendelse overalt?

Advarsler i henhold til erklæring 65 er kun påkrævede i henhold til californisk lovgivning. Disse advarsler ses i Californien inden for en bred vifte af miljøer, herunder, men ikke begrænset til, restauranter, købmændsforretninger, hoteller, skoler og hospitaler, og på en bred vifte af produkter. Derudover tilvejebringer nogle online- og postordreforhandlere advarsler i henhold til erklæring 65 på deres websites eller i kataloger.

Hvordan måler Californiens forbundsstatslige advarsler sig med de grænser, der er underlagt regeringen i Washington?

Standarder i henhold til erklæring 65 er ofte strengere end nationale og internationale standarder. Der er en række forskellige stoffer, som kræver en advarsel i henhold til erklæring 65 ved niveauer, der ligger langt under de nationale kontrolgrænser. For eksempel ligger advarselstandarden for bly i henhold til erklæring 65 på 0,5 µg/dag, hvilket er langt under nationale og internationale standarder.

Hvorfor er alle produkter af samme slags ikke forsynet med advarslen?

- Produkter, der sælges i Californien, kræver mærkning i henhold til erklæring 65, mens lignende produkter, der sælges andetsteds, ikke gør.
- Hvis en virksomhed, der er involveret i en retssag under erklæring 65, indgår et forlig, kan virksomheden pålægges at anvende erklæring 65-advarsler for sine produkter, mens andre virksomheder, der fremstiller lignende produkter, muligvis ikke er underlagt sådanne krav.
- Håndhævelsen af erklæring 65 er inkonsekvent.
- Virksomheder kan undlade at forsyne deres produkter med advarsler, hvis de konkluderer, at det ikke er påkrævet i henhold til erklæring 65. Fravær af advarsler på et produkt betyder ikke, at produktet er fri for de anførte kemikalier ved lignende niveauer.

Hvorfor inkluderer Toro denne advarsel?

Toro har valgt forsyne forbrugerne med så mange oplysninger som muligt, så de kan træffe kvalificerede beslutninger om de produkter, som de køber og bruger. Toro tilvejebringer i visse tilfælde advarsler på grundlag af viden om tilstedeværelsen af ét eller flere anførte kemikalier, uden at der er blevet foretaget vurdering af eksponeringen, eftersom ikke alle de anførte kemikalier er forsynet med krav til eksponeringsgrænser. Selvom eksponeringen fra Toros produkter kan være uvæsentlig eller ligge inden for intervallet, der "ikke udgør nogen betydelig risiko", har Toro for at være på den sikre side alligevel valgt at forsyne sine produkter med advarsler i henhold til erklæring 65. Hvis Toro ikke stiller disse advarsler til rådighed, kan virksomheden desuden sagsøges af staten Californien eller af private parter, der søger at håndhæve erklæring 65, og underlægges væsentlige sanktioner.



Toros garanti

To års begrænset garanti

Fejl og produkter, der er dækket

The Toro Company og dets søsterselskab, Toro Warranty Company, garanterer i fællesskab i henhold til en aftale mellem dem, at din Toro Hydroject- eller ProCore-dybdelufter ("produktet") er frit for materialefejl og fejl i den håndværksmæssige udførelse i to år eller 500 driftstimer*, hvad end der måtte indtræde først. Denne garanti gælder for alle produkter (se de separate garantierklæringer for disse produkter). Hvis der forekommer en fejl, som er dækket af garantien, vil vi reparere produktet uden omkostninger for dig. Dette inkluderer fejldiagnose, arbejdsløn, reservedele og transport. Denne garanti træder i kraft på den dato, produktet leveres til den person, som oprindeligt køber det i detailledet. * Produkt udstyret med timetæller.

Sådan får du udført service, der er dækket af garantien

Det påhviler dig at underrette produktforhandleren eller den autoriserede produktforhandler, som du har købt produktet hos, så snart du tror, der er opstået en fejl, som er dækket af garantien. Hvis du har brug for hjælp til at finde frem til en produktforhandler eller en autoriseret forhandler, eller hvis du har spørgsmål vedrørende dine rettigheder eller ansvar i henhold til garantien, kan du kontakte os her:

Commercial Products Service Department
Toro Warranty Company
8111 Lyndale Avenue South
Bloomington, MN 55420-1196, USA
+1-952-888-8801 eller +1-800-952-2740
E-mail: commercial.warranty@toro.com

Ejerens ansvar

Du er som ejer af produktet ansvarlig for at udføre den vedligeholdelse og de justeringer, som er nødvendige i henhold til din *betjeningsvejledning*. Hvis du ikke udfører den nødvendige vedligeholdelse og de nødvendige justeringer, kan dette danne grundlag for at afvise en reklamation i henhold til garantien.

Genstande og fejl, der ikke er dækket

Det er ikke alle produktfejl eller funktionsfejl, der måtte opstå i garantiperioden, som udgør materialefejl eller fejl i den håndværksmæssige udførelse. Denne garanti dækker ikke følgende:

- Produktfejl, som er en følge af brug af ikke-originale Toro-reservedele eller af installation og brug af ekstra eller modificeret eller ikke-originale Toro-tilbehør og -produkter. Der kan medfølge en separat garantierklæring fra producenten af sådanne enheder.
- Produktfejl, som er en følge af manglende udførelse af anbefalet vedligeholdelse og/eller justeringer. Undladelse af at udføre korrekt vedligeholdelse af Toro-produkterne i henhold til skemaet over anbefalet vedligeholdelse i *betjeningsvejledningen* kan danne grundlag for afvisning af et garantikrav.
- Produktfejl, som er en følge af at have betjent produktet på en ødelæggende, uagtksom eller hensynsløs måde.
- Reservedele, som forbruges ved brug, medmindre de skønnes at være defekte. Eksempler på reservedele, som forbruges eller opbruges under normal betjening af produktet omfatter, men er ikke begrænset til, bremseklodser og -belægnings, koblingsbelægnings, skæreknive, knivcylindre, bundknive, tines, tændrør, styrehjul, dæk, filtre, remme samt visse sprøjtekomponenter såsom membraner, dyser og kontraventiler osv.
- Fejl, der forårsages af eksterne forhold. Forhold, der anses for at være eksterne forhold, omfatter, men er ikke begrænset til, vejrlig,

Andre lande end USA og Canada

Kunder, som har købt Toro-produkter, der er eksporteret fra USA eller Canada, skal kontakte deres Toro-forhandler for at få en garantipolice, som gælder for deres land, provins eller stat. Såfremt du af en eller anden grund er utilfreds med din forhandlers service eller har problemer med at få oplysninger om garantien, bedes du kontakte Toro-importøren. Hvis alt andet svigter, kan du kontakte os hos Toro Warranty Company.

opbevaringsforhold, forurening, brug af ikke-godkendte kølevæsker, smøremidler, tilsætningsstoffer, gødningsmidler, vand eller kemikalier osv.

- Normal støj, vibration, slid og ælde samt forringelse.
- Normalt slid omfatter, men er ikke begrænset til beskadigelse af sæder som følge af slitage eller afslidning, slid på malede overflader, ridsede mærkater eller vinduer osv.

Reservedele

Reservedele, der planmæssigt skal udskiftes i forbindelse med nødvendig vedligeholdelse, er kun dækket af garantien i tidsrummet frem til det planmæssige tidspunkt for udskiftning af den pågældende reservedel. Reservedele, der udskiftes i henhold til denne garanti, er dækket af garantien i den originale produktgarantis løbetid og bliver Toros ejendom. Toro træffer endelig beslutning om, hvorvidt en reservedel eller en samlet enhed skal repareres eller udskiftes. Toro har ret til at bruge fabriksreoverede reservedele til reparationer, der er dækket af garantien.

Omkostninger til vedligeholdelse afholdes af ejeren

Motorjustering, smøring, rengøring og polering, udskiftning af genstande og fejl, der ikke er dækket, kølevæske og udførelse af anbefalet vedligeholdelse er eksempler på normal service, som Toro-produkter kræver, for hvilken omkostningerne afholdes af ejeren.

Generelle betingelser

Det eneste retsmiddel, du har til rådighed i henhold til nærværende garanti, er reparation hos en autoriseret Toro-forhandler.

Hverken The Toro Company eller Toro Warranty Company er ansvarlig for indirekte-, hændelige- eller følgeskader i forbindelse med brugen af de Toro-produkter, der er dækket af nærværende garanti, herunder omkostninger eller udgifter til at fremskaffe erstatningsudstyr eller service i de perioder, der med rimelighed medgår i forbindelse med funktionsfejl eller manglende rådighed over produktet, mens der udføres reparationer i henhold til garantien. Bortset fra den emissionsgaranti, der er nævnt nedenfor, og kun såfremt denne måtte finde anvendelse, gives ingen anden udtrykkelig garanti.

Alle underforståede garantier om salgbarhed og brugsegnethed er begrænset til denne udtrykkelige garantis varighed. I visse stater er det ikke tilladt at fragå ansvar for hændelige skader og følgeskader eller at begrænse tidsrummet for en underforstået garantis varighed, så ovenstående ansvarsfragtelse og begrænsninger gælder muligvis ikke for dig.

Denne garanti giver dig bestemte juridiske rettigheder, men derudover kan du også have andre rettigheder, som varierer fra stat til stat.

Bemærk vedrørende motorgaranti:

Emissionskontrollsystemet på dit produkt kan være dækket af en separat garanti, som overholder de krav, der er fastsat af det amerikanske miljøbeskyttelsesagentur (Environmental Protection Agency, EPA) og/eller rådet for luftressourcer i Californien (California Air Resources Board, CARB). De tilmæssige begrænsninger, der er anført ovenfor, gælder ikke for garantien på emissionskontrollsystemet. Der henvises til garantierklæringen om motoremissionsgaranti, som er trykt i *betjeningsvejledningen* eller indeholdt i motorfabrikantens dokumentation, for yderligere oplysninger