



Count on it.

Form No. 3425-486 Rev A

Brukerhåndbok

TopDresser 1800
Tung Workman®-bruksbil

Modellnr. 44225—Serienr. 403200001 og oppover



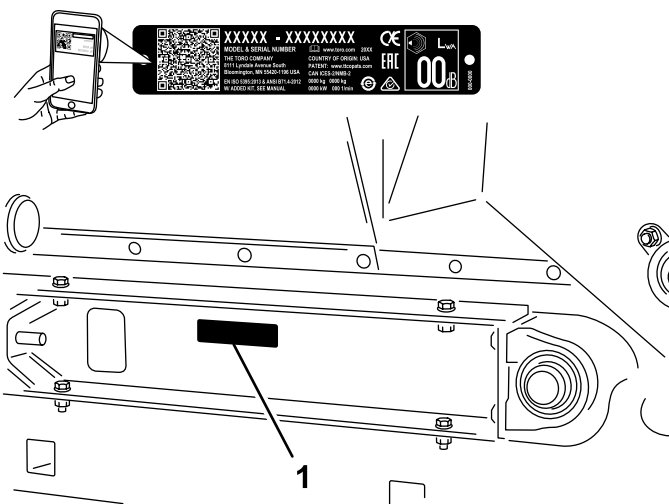
Dette produktet er i samsvar med alle relevante europeiske direktiver. Se eget skjema for samsvarserklæring for produktet for detaljert informasjon.

⚠ ADVARSEL

CALIFORNIA

Proposition 65-advarsel

Bruk av dette produktet kan forårsake eksponering for kjemikalier som staten California vet forårsaker kreft, fødselsdefekter eller annen forplantningsskade.



Figur 1

1. Plassering av modell- og serienummer

Innledning

Denne maskinen monteres på en Workman-bruksbil, og er beregnet for bruk av profesjonelle, innleide operatører til kommersielle formål. Den er hovedsakelig beregnet måling og spredning av materialer, i en rekke ulike våte forhold, uten tiltetting eller dramatisk påvirkning av spredningen.

Les denne håndboken nøye, slik at du lærer å bruke og vedlikeholde produktet på riktig måte og unngår person- eller produktskade. Du har ansvar for å bruke produktet på en riktig og sikker måte.

Hvis maskinen må repareres eller du trenger originale Toro-deler eller mer informasjon, kan du kontakte et autorisert forhandlerverksted eller Toros kundeserviceavdeling. Ha modell- og serienummer for hånden når du tar kontakt. [Figur 1](#) viser hvor på produktet modell- og serienumrene er plassert. Skriv inn numrene i de tomme feltene.

Viktig: Skann QR-koden på serienummerskiltet med en mobilenhet for å få tilgang til informasjon om garanti og deler samt annen produktinformasjon.

Modellnr. _____
Seriennr. _____

Denne brukerhåndboken identifiserer potensielle farer og har sikkerhetsmeldinger som identifiseres ved hjelp av sikkerhetsvarselssymbolet ([Figur 2](#)) som advarer om farer som kan føre til alvorlig personskade eller død hvis du ikke følger anbefalte forholdsregler.



Figur 2

Sikkerhetsvarselssymbol

I tillegg brukes to ord for å utheve informasjon. **Viktig** gjør oppmerksom på spesiell mekanisk informasjon og **Obs** henviser til generell informasjon som er verdt å huske.

Innhold

Sikkerhet	3
Generell sikkerhet	3
Sikkerhets- og instruksjonsmerker	4
Montering	6
1 Fjerne 2/3 eller fullt plan	7
2 Montere overgjødsleren	7
3 Koble til løftesyndere	9
4 Bruke støttepillar for lasteplan	10
5 Koble til hydraulikkoblingene	11
Oversikt over produktet	13
Kontroller	13
Spesifikasjoner	14
Mål og vekt	14
Påkrevd tilbehør	14
Anbefalt tilbehør	14
Tilbehør	14
Før bruk	15
Sikkerhet før bruk	15
Under bruk	15
Sikkerhet under drift	15
Sjekk sikkerhetssperresystemet	16
Bruke maskinen	17
Hastighet for sandapplikasjon	18
Forholdsregler for sand	18
Bruke maskinen i kaldt vær	18
Etter bruk	18
Sikkerhet etter bruk	18
Vedlikehold	20
Anbefalt vedlikeholdsplan	20
Sikkerhet ved vedlikehold	20
Smøring	20
Sikkerhet for hydraulisk system	20
Kontrollere de hydrauliske ledningene og slangene	21
Justere børsten	21
Justere drivkjedespenningen	21
Justere transportbåndet	22
Skifte ut transportbåndet	22
Lagring	25
Feilsøking	26

Sikkerhet

Generell sikkerhet

Dette produktet kan forårsake personskade. Følg alltid alle sikkerhetsinstruksjoner for å unngå alvorlige skader.

Hvis du bruker dette produktet til andre formål enn det er beregnet på, kan du utsette deg selv eller andre for fare.

- Les og forstå innholdet av både denne *brugerhåndboken* og *brugerhåndboken* for kjøretøyet før du bruker denne maskinen. Sørg for at alle som bruker dette produktet, vet hvordan de skal bruke denne maskinen og kjøretøyet og forstår advarslene.
- Vær alltid fokusert på oppgaven når du bruker maskinen. Ikke delta i aktiviteter som forårsaker distraksjoner, da dette kan føre til personskade eller materiell skade.
- Hold hender og føtter borte fra roterende deler på maskinen.
- Bruk aldri maskinen uten at alle verneplater og andre sikkerhetsanordninger sitter på plass og fungerer.
- Hold tilskuere på trygg avstand fra maskinen når den er i bevegelse.
- Hold barn borte fra arbeidsområdet. La aldri barn få bruke maskinen.
- Stopp maskinen, slå av motoren, sett på parkeringsbremsen, ta ut nøkkelen og vent til alle bevegelige deler har sluttet å bevege seg før du utfører service, fyller på drivstoff eller fjerner materiale fra maskinen.

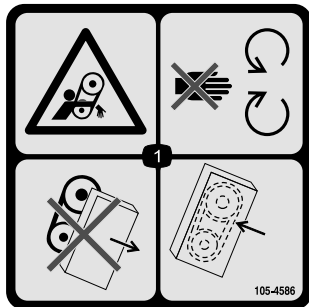
Feilaktig bruk og vedlikehold av maskinen kan føre til personskade. For å redusere muligheten for skader må du følge disse sikkerhetsinstruksjonene og alltid være oppmerksom på sikkerhetsvarselssymbolet (▲) som betyr Forsiktig, Advarsel eller Fare – personsikkerhetsinstruks. Hvis ikke disse instruksjonene tas hensyn til, kan dette føre til at noen blir alvorlig skadet eller drept.

Du finner mer sikkerhetsinformasjon i denne håndboken ved behov.

Sikkerhets- og instruksjonsmerker



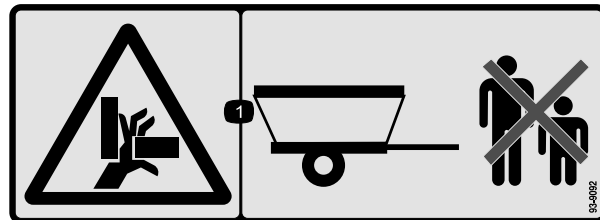
Sikkerhetsmerker og -instruksjoner er lett synlige for føreren og er plassert i nærheten av alle områder som representerer en potensiell fare. Skift ut alle merker som er ødelagte eller mangler.



105-4586

decal105-4586

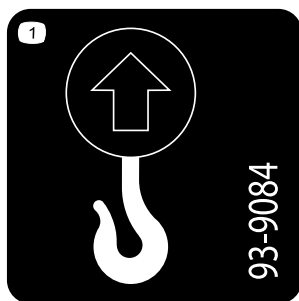
1. Viklingsfare – hold deg borte fra bevegelige deler. Ikke bruk maskinen med skydd eller vern fjernet. Ha alltid skydd eller vern på plass.



93-9092

decal93-9092

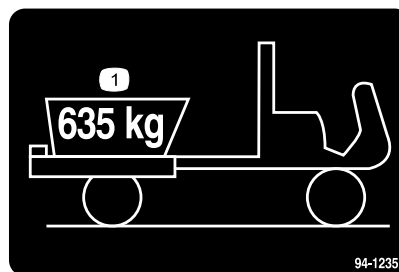
1. Fare for knusing av hånd – hold alle på trygg avstand fra kjøretøyet.



93-9084

decal93-9084

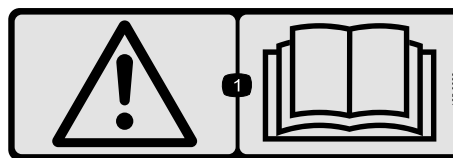
1. Hevepunkt
2. Festepunkt



94-1235

decal94-1235

1. Maksimal belastning er 635 kg.



105-0698

decal105-0698

1. Advarsel – les *brugerhåndboken*.



99-0015

decal99-0015

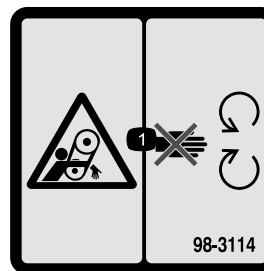
1. Innviklingsfare, transportbånd og børste – hold alle på trygg avstand fra maskinen.



106-7750

decal106-7750

1. Innviklingsfare, transportbånd og børste – hold alle på trygg avstand fra maskinen, og ta ikke med passasjerer.



98-3114

decal98-3114

1. Innviklingsfare – hold avstand fra bevegelige deler, og hold alle vern på plass.

⚠ WARNING: Cancer and Reproductive Harm - www.P65Warnings.ca.gov.
For more information, please visit www.tcoCAProp65.com

133-8061

decal133-8061

133-8061

Montering

Løse deler

Bruk diagrammet nedenfor som en sjekkliste for å kontrollere at alle delene er sendt.

Prosedyre	Beskrivelse	Ant.	Bruk
1	Ingen deler er nødvendige	–	Fjern 2/3 eller fullt plan.
2	Tilbehørsbrakett Splittpinne Ringstift Hodeskrue (½ x 1 tomme) Flat skive Låsemutter (½ tomme) Avstandsstykkefeste	2 2 4 4 8 4 2	Monter overgjødsleren.
3	Sylinderbolt Hodeskrue (¼ x ¾ tomme) Låsemutter (¼ tomme)	2 2 2	Koble til løftesylinerne.
4	Støttepilar for lasteplan (følger med Workman-kjøretøyet)	–	Bruke støttepilar for lasteplan.
5	Ingen deler er nødvendige	–	Koble til hydraulikkoblingene.

Media og ekstradeler

Beskrivelse	Ant.	Bruk
Brukerhåndbok	1	Les denne før bruk.

1

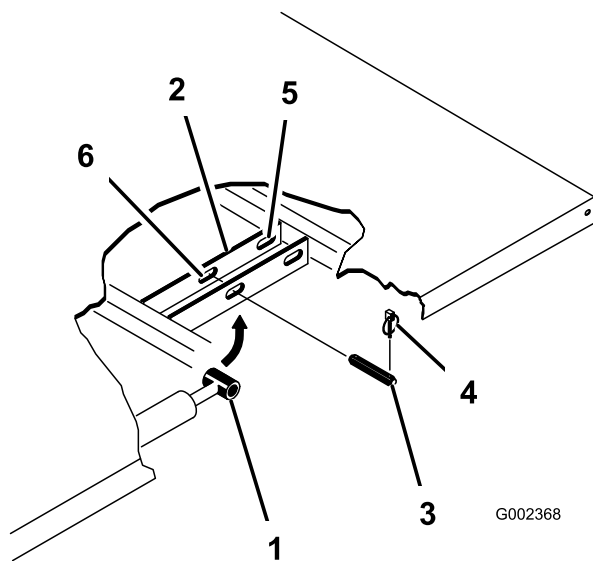
Fjerne 2/3 eller fullt plan

Ingen deler er nødvendige

Prosedyre

Merk: Hvis Workman-kjøretøyet er utstyrt med en H.D.-koblingsramme, behøver den ikke fjernes fra kjøretøyet. Koblingsrammens vekt må dog trekkes fra lastekapasiteten til beholderen. Se *driftsinstruksjonene* for Workman-kjøretøyet.

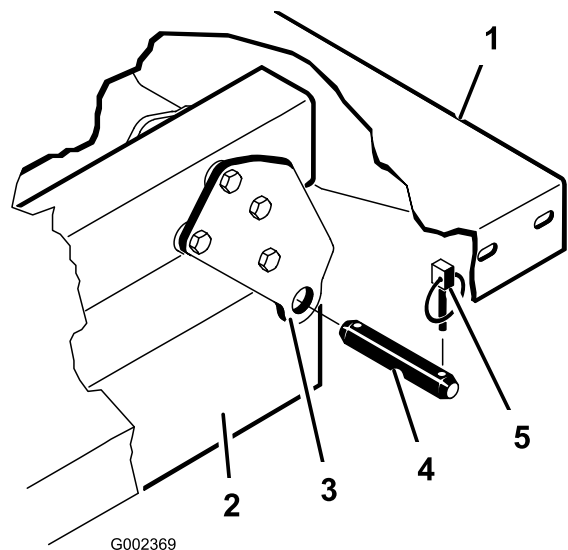
1. Parker kjøretøyet på et plant underlag.
2. Start motoren. Bruk den hydrauliske løftespaken til å senke planet slik at sylindrene sitter løst i slissene.
3. Slipp løftespaken. Slå av motoren og ta ut nøkkelen.
4. Fjern ringstiftene fra den ytre enden av splittinnene (Figur 3) på sylindrestaget.



Figur 3

- | | |
|------------------------|----------------------------|
| 1. Sylindrestagende | 4. Ringstift |
| 2. Planmonteringsplate | 5. Bakre spor (fullt plan) |
| 3. Splittpinne | 6. Fremre spor (2/3 plan) |

5. Fjern splittpinnene som fester sylindrestaget til planmonteringsplatene, ved å skyve pinnene innover (Figur 4).
6. Fjern ringstiftene og splittpinnene som fester svingbrakettene til rammen (Figur 4).



Figur 4

- | | |
|-----------------------------------|----------------|
| 1. Bakre venstre hjørne på planet | 4. Splittpinne |
| 2. Kjøretøyramme | 5. Ringstift |
| 3. Hengselplate | |

7. Løft planet av kjøretøyet.

▲ FORSIKTIG

Hele planet veier omtrent 148 kg, så forsøk aldri å montere eller fjerne planet på egenhånd.

Bruk en traverskran eller få hjelp av to-tre personer.

8. Oppbevar sylindrene i festeklammer. Aktiver låsespaken til den hydrauliske løftmekanismen på kjøretøyet, slik at ikke løftesyndrene forlenges ved et uhell.

2

Montere overgjødsleren

Deler som er nødvendige for dette trinnet:

2	Tilbehørsbrakett
2	Splittpinne
4	Ringstift
4	Hodeskrue (½ x 1 tomme)
8	Flat skive
4	Låsemutter (½ tomme)
2	Avstandsstykkefeste

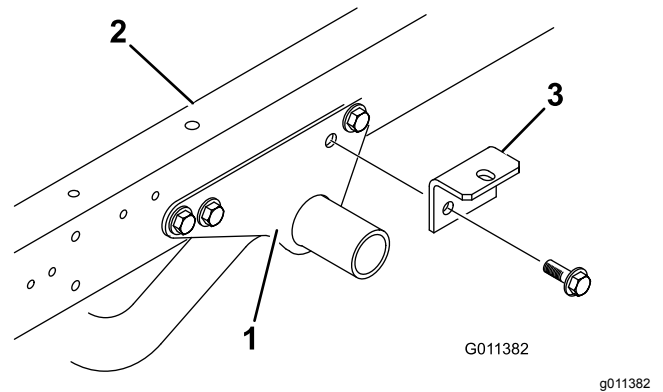
Prosedyre

Merk: På kjøretøy med serienumre før 239999999 må hydraulikkspakesettet (modell 07415) monteres på Workman-kjøretøyet før monteringen av TopDresser 1800.

Merk: Et motordekselsett, delenr. 99-1214 for væskeavkjølt Workman-kjøretøy med bensinmotor eller delenr. 92-5963 for Workman-kjøretøy med dieselmotor, må monteres på Workman-kjøretøyet for å forhindre at materiale flyter over og havner på motoren.

1. Fjern de to flenshodeskruene og flenslåsemutterne som fester bakkdelen av hver monteringsbrakett for motorrammen til hver side av kjøretøysrammen (Figur 5).

Merk: Hvis Workman-kjøretøyet er utstyrt med en H.D.-koblingsramme, vil monteringsbrakettene for tilbehøret (trinn 1 og 2) allerede være monterte på Workman-kjøretøyet. Gå videre til trinn 3.



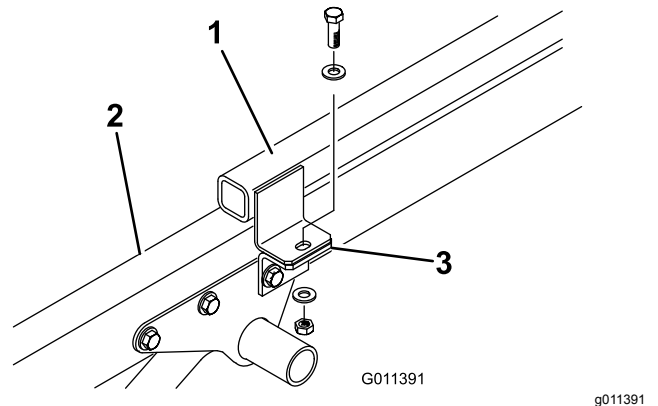
Figur 5

1. Monteringsbrakett for motorramme
2. Kjøretøyramme
3. Tilbehørsbrakett

2. Fest en tilbehørsbrakett løst på hver monteringsbrakett for motorrammen og kjøretøyrammen med de to flenshodeskruene og flenslåsemutterne som ble fjernet tidligere (Figur 5).

Merk: Hvis Workman-kjøretøyet er utstyrt med en H.D.-koblingsramme, monter avstandsstykkefestene, trinn 3 og 4. Hvis ikke, gå til trinn 5.

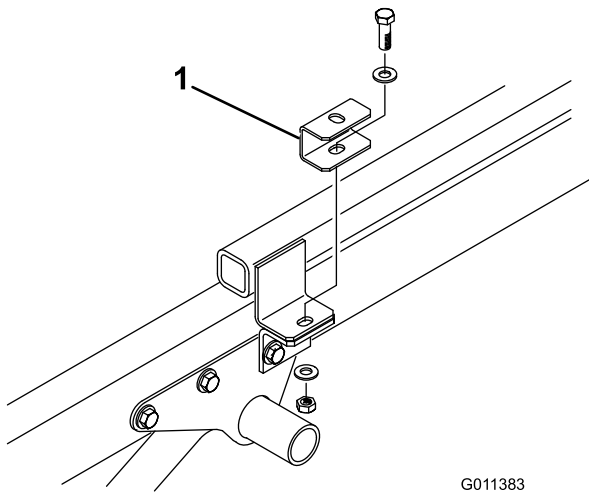
3. Fjern hodeskruen, de to flate skivene og låsemutteren som fester hver tilbehørsbrakett til tappene til koblingsrammen (Figur 6).



Figur 6

1. Tapp til koblingsramme
2. Kjøretøyramme
3. Tilbehørsramme

4. Fest et avstandsstykkefeste oppå hver tapp for tilkoblingsrammen med hodeskruen, de to flate skivene og låsemutteren som ble fjernet tidligere (Figur 7).



G011383

g011383

Figur 7

1. Avstandsstykkefeste

5. Plasser maskinen på kjøretøyets ramme, og rett inn hullene i de bakre monteringsbrakettene med hullene på hver side av rammen (Figur 7).

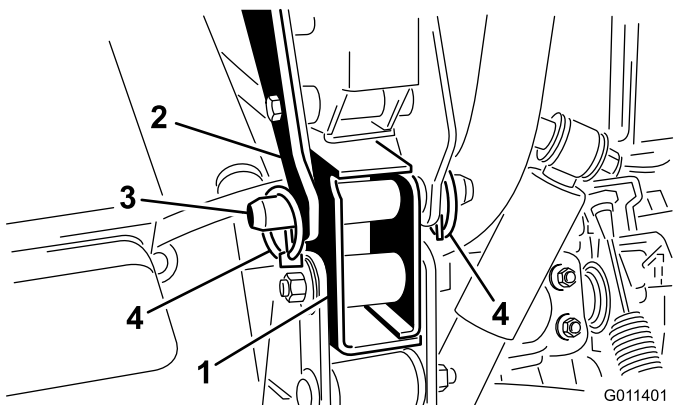
Merk: Når overgjødsleren løftes ved bruk av gaffeltruck, skal gaflene føres gjennom hullene i den bakre skvettlappen og inn i kanalene.

Merk: Hvis du bruker det valgfrie løfteenhetssettet (92-4452) til å løfte overgjødsleren, fortsett som følger:

- A. Plasser løftebraketten oppå beholderen.
- B. Fest kjedene til løfteøyene på hvert hjørne av beholderen.

Viktig: Fjern *alltid* monteringsboltene og pinnene før løfting når overgjødsleren skal fjernes.

6. Fest hver bakre monteringsbrakett til kjøretøyrammen med en splittpinne og to ringstifter (Figur 8).



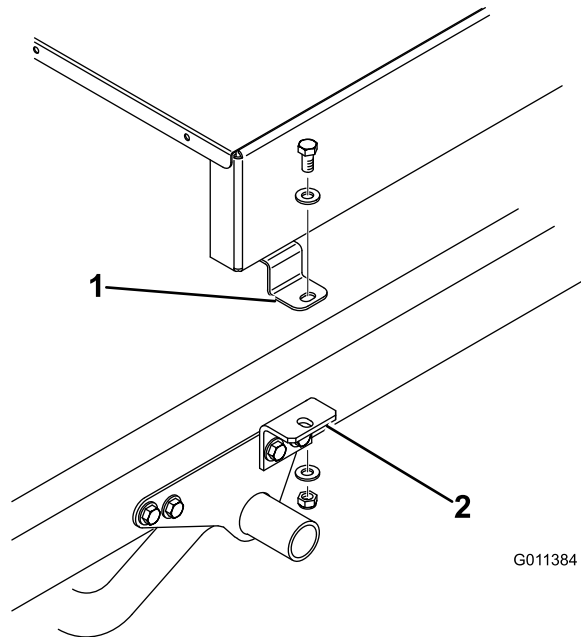
G011401

g011401

Figur 8

- | | |
|-------------------------|----------------|
| 1. Kjøretøyrammebrakett | 3. Splittpinne |
| 2. Monteringsbraketter | 4. Ringstift |

7. Fest toppen av hver tilbehørsbrakett (Figur 9) eller hvert avstandsstykkefeste (Figur 10) løst på monteringsstappen på hver side av overgjødsleren med en hodeskrue (1/2 x 1 tomme), to flate skiver og låsemuttere. Stram til alle festene.

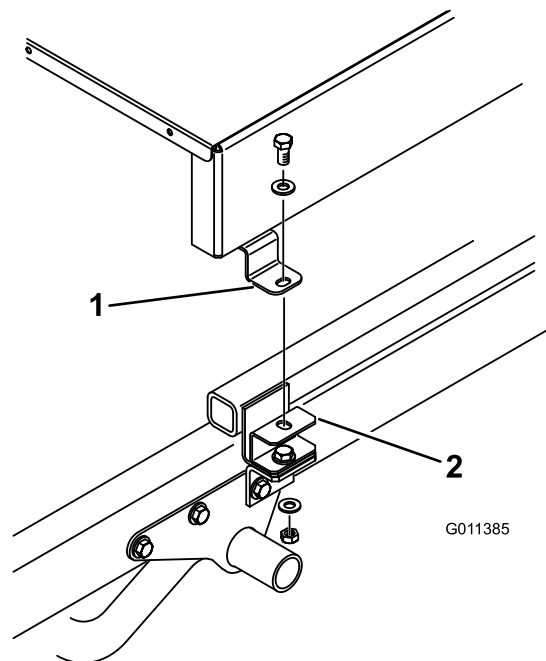


G011384

g011384

Figur 9

- | | |
|---------------------------------------|---------------------|
| 1. Monteringsstapp for overgjødsleren | 2. Tilbehørsbrakett |
|---------------------------------------|---------------------|



G011385

g011385

Figur 10

- | | |
|---------------------------------------|------------------------|
| 1. Monteringsstapp for overgjødsleren | 2. Avstandsstykkefeste |
|---------------------------------------|------------------------|

3

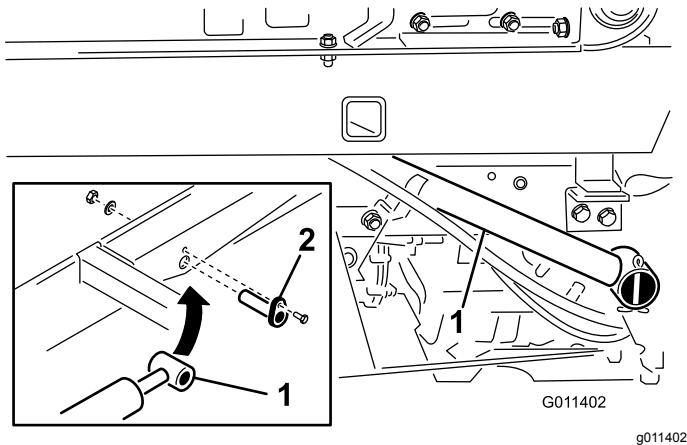
Koble til løftesylinerne

Deler som er nødvendige for dette trinnet:

2	Sylinderbolt
2	Hodeskrue (¼ x ¾ tomme)
2	Låsemutter (¼ tomme)

Prosedyre

1. Fest stangenden til hver løftesyliner på overgjødslersens base med en sylinderbolt (Figur 11).
2. Fest hver sylinderbolt til overgjødslersens base med en hodeskrue (¼ x ¾ tomme), en flat skive og en mutter (Figur 11).



Figur 11

1. Sylinderstang
2. Sylinderbolt

Viktig: Lås alltid opp tømingsstoppspaken før du forsøker å feste sylindere for vipping. Bruk vipping av sylindere kun til utføring av service på motoren og hydraulikken på undersiden.

⚠ ADVARSEL

Hvis overgjødsleren ikke støttes på riktig måte når service utføres, kan det føre til alvorlige personskader.

Ikke støtt opp maskinen kun ved bruk av sylindere. Plasser blokker under overgjødsleren før du går under for utføring av service.

Viktig:

På kjøretøy med serienumre fra 24000001 og høyere, kan hverken planet eller overgjødsleren løftes med mindre løftesynderslangene kobles til kjøretøyet.

⚠ FORSIKTIG

Manglende overholdelse av korrekte fremgangsmåter for vipping av overgjødsleren kan forårsake alvorlige personskader.

Fjern de fremre monteringsboltene før du vipper beholderen.

Vipp beholderen kun når den er tom.

4

Bruke støttepilar for lasteplan

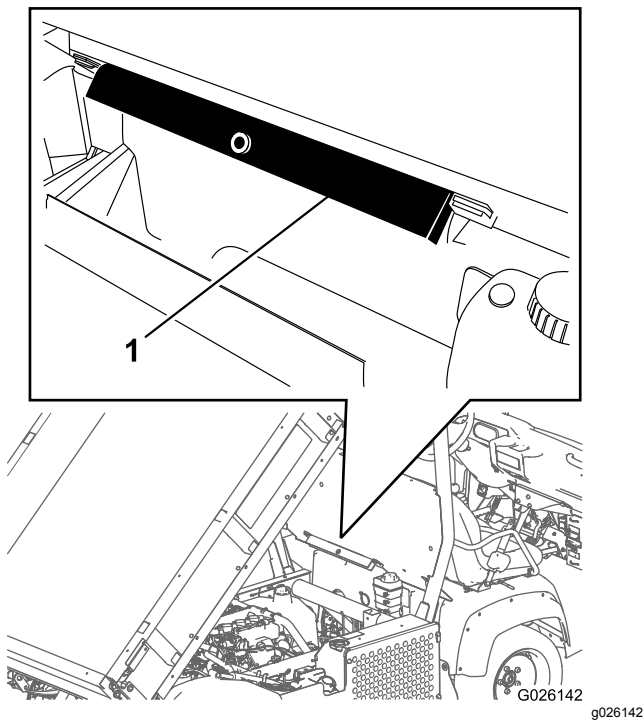
Deler som er nødvendige for dette trinnet:

-	Støttepilar for lasteplan (følger med Workman-kjøretøyet)
---	---

Prosedyre

Viktig: Du må alltid montere eller fjerne støttepilaren fra utsiden av lasteplanet.

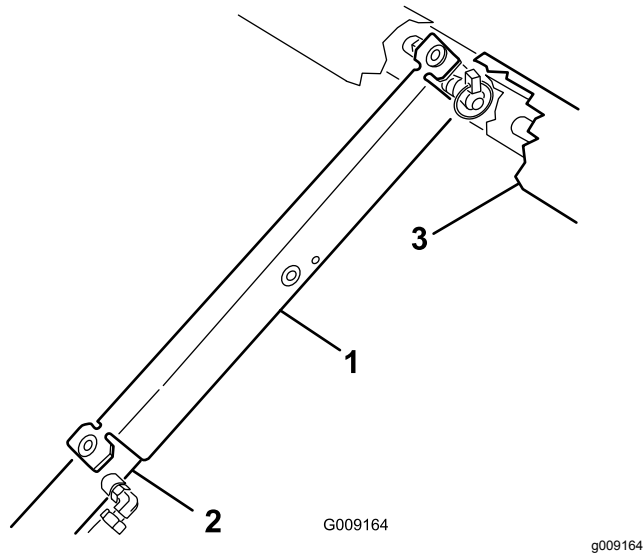
1. Hev planet helt til løftesylinerne er helt utstrakte.
2. Fjern støtten til planet fra lagringsbrakettene på baksiden av veltebøylepanelet (Figur 12).



Figur 12

1. Støttestøttepilar for lasteplan

3. Skyv støttestøttepilaren for lasteplanet på sylindrestangen. Påse at pilarendene hviler på enden av sylindrerløpet og sylindrestangen (Figur 13).



Figur 13

1. Støttestøttepilar for lasteplan 3. Plan
2. Sylindrerløp

4. Når du er ferdig, fjern støttestøttepilaren for lasteplanet fra sylindrestangen og sett den inn i brakettene bak på veltebeskyttelsespanelet.

Viktig: Ikke forsøk å senke planet med støttestøttepilaren på sylindrestangen.

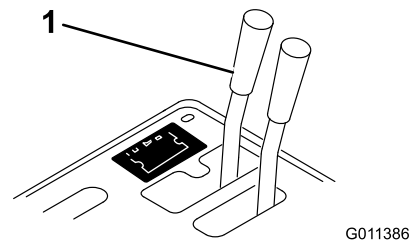
5

Koble til hydraulikkoblingene

Ingen deler er nødvendige

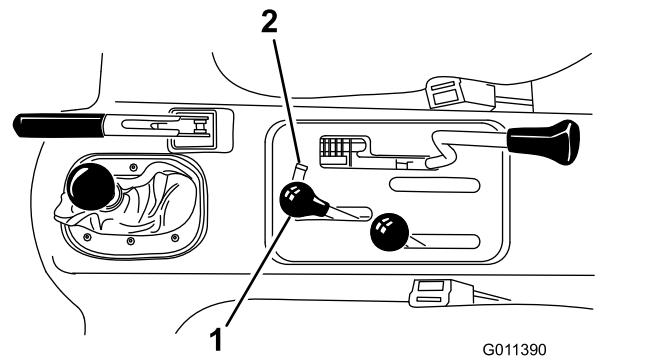
Prosedyre

1. På kjøretøy med serienumre før 239999999, flytt den eksterne hydraulikkventilspaken (Figur 14) til flyttestilling, og på kjøretøy med serienumre fra 240000001 og oppover, flytt hydraulikkkløftespaken (Figur 15) frem og tilbake, for å gjøre systemet trykkløst og gjøre det enklere å koble fra hurtigkoblingene.



Figur 14

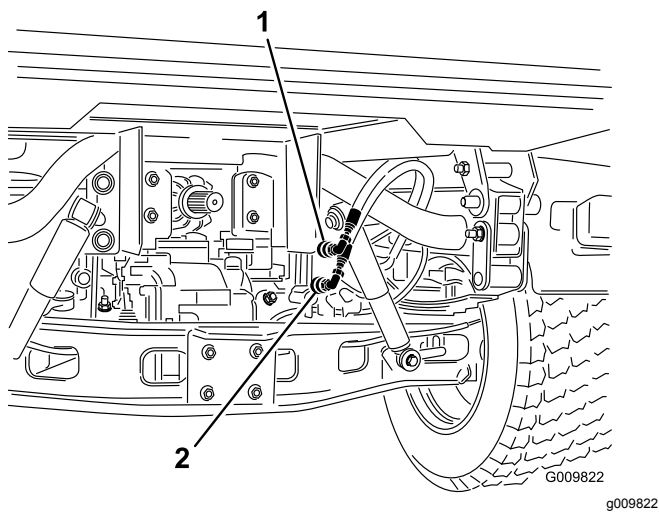
1. Hydraulikkventilspake



Figur 15

1. Hydraulikkkløftespak 2. Hydraulikkkløftelås

2. På kjøretøy med serienumre fra 240000001 og oppover, koble de to løftesynderslangene fra slangene som er festet til koblingsbrakettene (Figur 16). Sett hettene inn i hurtigkoblingene til synderslangene.

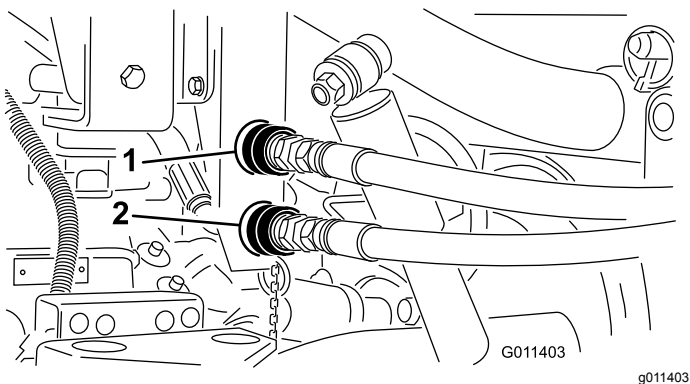


Figur 16

1. Hurtigkoblingsstilling A 2. Hurtigkoblingsstilling B

3. Rengjør hurtigkoblingene til overgjødsleren (Figur 17) før du kobler dem til. Skitne koblinger kan føre til forurensning i systemet. Fest begge hurtigkoblingene til Workman-kjøretøyet etter rengjøring. Slangene er merket med "A" og "B". Koble dem til tilsvarende hurtigkoblere ved montering. Se til at begge hurtigkoblingene sitter godt.

Merk: Koblingene vist i Figur 17, er fra kjøretøy med serienumre før 239999999.



Figur 17

1. Hurtigkoblingsstilling A 2. Hurtigkoblingsstilling B

Viktig: Det hydrauliske systemet til Workman-kjøretøyet går på Dexron III-automatgirolje. Denne oljen smører både gir og lager, og fungerer i tillegg som olje for drift av det hydrauliske systemet.

Når hydraulikksystemets hurtigkoblinger er tilkoblet, strømmer hydraulikkvæske fra maskinen til kjøretøyet. Hvis hydraulikkvæsken i maskinen ikke er av samme eller tilnærmet samme type som kjøretøyet, kan dette føre til skade på transakselen eller hydraulikksystemet.

Kontroller mht. væskekompatibilitet, og iverksett nødvendige tiltak hvis maskinen senere skal brukes sammen med et produkt som benytter andre væsker enn Dexron III ATF.

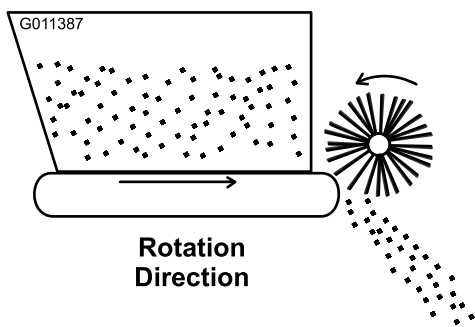
▲ ADVARSEL

Hydraulikkvæske som kommer ut under trykk, kan trenge gjennom huden og forårsake personskader.

- Oppsøk legehjelp øyeblikkelig hvis olje sprøytes inn under huden. Innsprøytet væske må fjernes kirurgisk innen få timer av en lege.
- Kontroller at alle hydraulikkslanger og ledninger er i god stand, og at alle hydrauliske koblinger og beslag er tette, før det hydrauliske systemet settes under trykk.
- Hold kropp og hender borte fra hull eller dyser som sprøyter ut hydraulisk væske under høyt trykk.
- Bruk kartong eller papir til å finne lekkasjer.
- Før du utfører vedlikehold eller reparasjoner på det hydrauliske systemet, må du forsiktig slippe ut alt trykket.

Viktig: Kontroller hydraulikkvæsknivået etter montering av overgjødsleren. Kontroller driften av overgjødsleren, og kontroller deretter hydraulikkvæsknivået igjen. Bruker du et kjøretøy med lavt væsknivå, kan det føre til skade på pumpen, hydraulikkspaken, servostyringen og transakselen. Bruk Dexron III automatgirolje hvis mer væske kreves.

4. Start kjøretøyet motor og test rotasjonen til transportbåndet og børsten. Sett kjøretøyet eksterne hydraulikkspak i KJØR-stillingen. Rotasjonen skal være slik det vises i Figur 18. Hvis rotasjonen går baklengs, må hurtigkoblingene snus.



Figur 18

g011387

Viktig: Påse at slangene føres utenom skarpe, varme eller bevegelige komponenter.

5. Kontroller at hydraulikksystemet ikke har lekkasjer, løse fester, manglende deler eller feilførte ledninger. Foreta nødvendige reparasjoner før bruk.

Oversikt over produktet

Kontroller

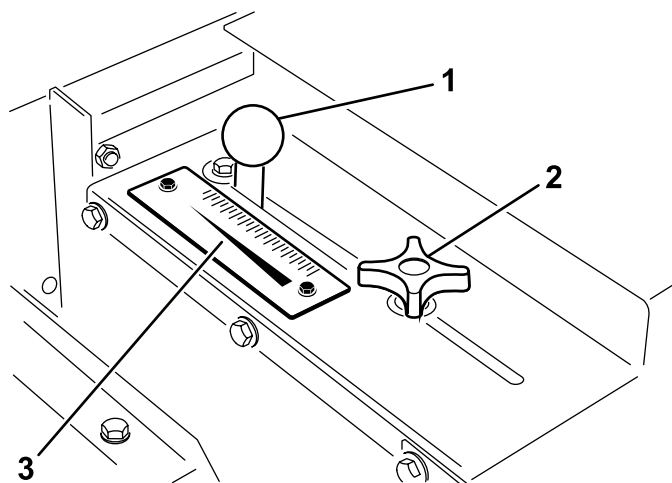
Kontroll av lemmåleenhet

De svarte knottene på venstre bakside av maskinen brukes til å justere og låse lemmen for ønsket åpningshøyde.

1. Løsne låseknotten (Figur 19) nok til at den kan gli fritt i sporet.
2. Sett lemknotten (Figur 19) i ønsket stilling og stram til låseknotten for å feste justeringen.

Hastighetsskala

Bruk hastighetsskalaen (Figur 19) til å fastsette ønsket strømningshastighet. Se [Hastighet for sandapplikasjon](#) (side 18).



Figur 19

g266287

- | | |
|-----------------------|--------------------|
| 1. Lemjusteringsknott | 3. Hastighetsskala |
| 2. Lemlåseknott | |

Spesifikasjoner

Merk: Spesifikasjoner og konstruksjon kan forandres uten varsel.

Mål og vekt

Lengde	137 cm
Bredde	185 cm
Spredningsbredde	152 cm
Innvendig ryddebredde	175 cm
Høyde, montert på Workman-kjøretøy	126 cm
Transportvekt	386 kg
Tørrvekt	367 kg
Beholderkapasitet	0,5 m ³

Påkrevd tilbehør

Hydraulikkspakesett (for kjøretøy med serienumre før 239999999)	Modellnr. 07415
Motordekselsett (Mitsubishi, væskeavkjølt Workman-kjøretøy med dieselmotor) eller	Delenr. 92-5963
Motordekselsett (Mitsubishi, væskeavkjølt Workman-kjøretøy med bensinmotor) eller	Delenr. 99-1214
Motordekselsett (Daihatsu, væskeavkjølt Workman-kjøretøy med bensin- eller dieselmotor) og	Delenr. 117-4867 (følger med modeller i HD-serien)
1/3-områdedeksel (Daihatsu, væskeavkjølt Workman-kjøretøy med bensin- eller dieselmotor) Merk: 1/3-dekselet vil ikke passe hvis et sett for høyt luftinntak er montert. Et 1/3 flatt plan må benyttes hvis et sett for høyt luftinntak er montert. eller	Delenr. 93-9225
1/3 flatt plan	Modellnr. 07341

Anbefalt tilbehør

Jekkstøtteenhet (Ant. 4) Krever: Koblingstapp (Ant. 4)	Delenr. 105-9482-03 Delenr. 100-4523
Turteller-/speedometersett (Mitsubishi, væskeavkjølt Workman-kjøretøy med bensinmotor)	Delenr. 87-9950
Turteller-/speedometersett (Mitsubishi, væskeavkjølt Workman-kjøretøy med dieselmotor)	Delenr. 87-9970
Turteller-/speedometersett (luftavkjølt Workman 3000–4000-kjøretøy med bensinmotor)	Delenr. 87-9960
Turteller-/speedometersett (luftavkjølt Workman HD-kjøretøy med bensinmotor)	Delenr. 115-7786
Turteller-/speedometersett (Daihatsu, væskeavkjølt Workman 3000–4000-kjøretøy med bensinmotor)	Delenr. 105-9498
Turteller-/speedometersett (Daihatsu, væskeavkjølt Workman 3000–4000-kjøretøy med dieselmotor)	Delenr. 105-9499
Turtellersett (luftavkjølt Workman 3000–4000-kjøretøy med bensinmotor)	Delenr. 107-7977
Turtellersett (Daihatsu, væskeavkjølt Workman 3000–4000-kjøretøy med bensinmotor)	Delenr. 107-7975
Turtellersett (Daihatsu, væskeavkjølt Workman 3000–4000-kjøretøy med dieselmotor)	Delenr. 107-7976
Gasshåndtaksett (for kjøretøy med serienumre fra 240000001 og oppover)	Modell 07420
Gasshåndtaksett (for kjøretøy med serienumre før 239999999)	Modell 07416

Tilbehør

Et utvalg av Toro-godkjent tilbehør som kan brukes sammen med maskinen for å forbedre og utvide dens funksjoner er tilgjengelig. Ta kontakt med en autorisert serviceforhandler eller autorisert Toro-forhandler, eller gå til www.Toro.com for å få en liste over godkjent tilbehør og utstyr.

For å oppnå optimal ytelse og holde maskinen i sikkerhetsgodkjent stand, bruker du bare ekte Toro-reservedeler og -tilbehør. Reservedeler og tilbehør som er laget av andre produsenter kan være farlige, og de kan derfor føre til at garantien blir ugyldig.

Bruk

Merk: Angi hva som er høyre og venstre side på maskinen ved å stå i normal arbeidsstilling.

Før bruk

Sikkerhet før bruk

- Maskinen har andre egenskaper for balanse, vekt og håndtering enn enkelte andre typer utstyr. Les *brukerhåndboken* slik at du forstår innholdet før du bruker maskinen. Gjør deg kjent med alle kontrollene, og lær hvordan man stopper motoren raskt.
- Ikke la barn eller personer som ikke er opplært, kjøre eller utføre vedlikehold på maskinen. Det kan hende at lokale forskrifter setter en aldersgrense for bruk. Eieren er ansvarlig for opplæring av alle operatører og mekanikere.
- Gjør deg kjent med sikker bruk av utstyret, driftskontrollene og sikkerhetssymbolene.
- Lær deg å stanse maskinen og slå av motoren raskt.
- Kontroller at brukerens kontroller, sikkerhetsbryterne og verneplatene er montert og virker riktig. Ikke bruk maskinen dersom disse ikke fungerer som de skal.
- Sørg for at alle verneplater og sikkerhetsanordninger er på plass. Hvis en verneplate, en sikkerhetsanordning eller et merke ikke virker, er uleselig eller mangler, må det repareres eller erstattes før du tar maskinen i bruk.
Merk: Det fremre 1/3-området av Workman-lastesonen må være dekket av et 1/3-tilbehør eller vern ved bruk av overgjødsleren.
- Stram til alle løse muttere, bolter og skruer, slik at du er sikker på at maskinen er trygg å bruke. Sørg for at kjøretøykomponentene er på plass og sikret.
- Påse at kjøretøyet er egnet for bruk med et redskap av denne vekten ved å forhøre deg med leverandøren eller produsenten av kjøretøyet.
- Parker kjøretøyet på en jevn flate, aktiver parkeringsbremsen, slå av motoren, ta ut nøkkelen, og vent til alle bevegelige deler har stanset før du forlater kjøretøyet og overgjødsleren.

Under bruk

Sikkerhet under drift

- Eieren/brukeren kan forhindre og er ansvarlig for ulykker som kan forårsake personskader eller materielle skader.
- Ha på deg passende klær, inkludert vernebriller, vernebukser, sklissikkert og kraftig fottøy og hørselsvern. Sett opp langt hår, fest løse klær og ikke bruk løse smykker.
- Vær alltid fokusert på oppgaven når du bruker maskinen. Ikke delta i aktiviteter som forårsaker distraksjoner, da dette kan føre til personskade eller materiell skade.
- Vær alltid fokusert på oppgaven når du bruker maskinen. Ikke delta i aktiviteter som forårsaker distraksjoner, da dette kan føre til personskade eller materiell skade.
- Ikke bruk maskinen når du er trett, syk eller påvirket av alkohol eller medisiner.
- Påse at det ikke er flere personer (deg og passasjer(er)) enn antall håndtak utstyrt på maskinen.
- Hold hender og føtter borte fra beholderen.
- Bli sittende når kjøretøyet er i bevegelse.
- Du må være oppmerksom når du bruker maskinen. Hvis du ikke bruker kjøretøyet på en sikker måte, kan det føre til ulykker, velt og alvorlige skader eller dødsfall. Kjør forsiktig og følg disse instruksene for å hindre velt eller redusert kontroll:
 - Vær svært forsiktig, reduser hastigheten og oppretthold trygg avstand rundt sandfang, grøfter, vann, ramper og ukjente områder eller andre farer.
 - Reduser hastigheten når du bruker et lastet kjøretøy i vanskelig terreng, slik at faren for at maskinen skal bli ustabil reduseres.
 - Hold utkikk etter hull eller andre skjulte farer.
 - Vær forsiktig når du bruker kjøretøyet i bratte hellinger. Kjør rett opp og ned i hellinger. Reduser hastigheten når du tar skarpe svinger eller svinger i en helling. Unngå så langt det er mulig å svinge i hellinger.
 - Vær spesielt forsiktig når du kjører på vått underlag, i stor fart eller med full last. Bremsetiden øker når du kjører med full last. Gir ned før du kjører opp eller ned en bakke.
 - Unngå å starte og stoppe plutselig. Ikke gå fra revers til fremover eller omvendt uten først å ha stanset helt.
 - Ikke ta skarpe svinger, gjør plutselige bevegelser eller utfør andre handlinger som kan få deg til å miste kontrollen.

- Vær oppmerksom på omgivelsene når du svinger eller rygger. Sørg for at området er klart og hold andre på god avstand. Fortsett sakte.
- Se opp for trafikk når du krysser eller er i nærheten av veier. Gi alltid fotgjengere og andre kjøretøy forkjørsrett. Følg alle trafikkregler, og sjekk lokale forskrifter angående bruk av maskinen på eller nær motorveier.
- Vær alltid på utkikk etter, og forsøk å unngå, lave overheng, slik som greiner, dørkarmen, overhengende gangveier osv. Forsikre deg om at det er nok plass over deg til at du kan komme under med kjøretøyet og deg selv.
- Ikke bruk maskinen hvis det er fare for lynnedslag.
- Hvis du noen gang er usikker på hva som er trygg drift, må du stanse arbeidet og spørre din overordnede.
- La ikke maskinen stå uten tilsyn mens kjøretøyet er i gang.
- Ikke frakt laster som overskrider kjøretøyet lastebegrensninger.
- Stabiliteten til lastene kan variere, for eksempel vil høye laster ha et høyere tyngdepunkt. Om nødvendig, reduser maksimal lastebegrensning for å sikre bedre stabilitet.
- Slik unngår du at maskinen velter:
 - Vit nøyaktig hvor høy og tung lasten er. Høyere og tyngre laster kan øke faren for tipping.
 - Fordel lasten jevnt, på langs og side til side.
 - Vær forsiktig i svinger, og unngå utrygge manøvrer.
 - Sørg alltid for at maskinen er tilkoblet kjøretøyet før lasting.
 - Legg ikke store eller tunge objekter i beholderen. Dette kan skade båndet og valsene. Sørg også for at lasten har lik struktur. Maskinen kan uforutsigbart slynge ut små steiner fra sanden.
- Du skal ikke stå bak maskinen når du lesser av.
- Less av overgjødsleren eller koble den fra kjøretøyet kun når den står på et flatt underlag.
- Ikke kjør med overgjødsleren i helt hevet stilling. Dette øker risikoen for at kjøretøyet velter.
- Kjør med maskinen i senket stilling.
- Slå av tilleggsutstyret når du nærmer deg mennesker, kjøretøy, veikryss eller fotgjengerfelt.
- Skråninger er en ledende årsak til tap av kontroll og velting. Dette kan føre til alvorlige skader eller dødsfall. Føreren har ansvar for sikker bruk i skråninger. Bruk av maskinen i skråninger krever ekstra forsiktighet.
- Føreren må vurdere situasjonen på arbeidsstedet for å avgjøre om hellingen er trygg for maskindrift. Dette inkluderer kontroll av arbeidsstedet. Bruk alltid sunn fornuft og god dømmekraft når du utfører denne kontrollen.
- Operatøren må gjennomgå instruksjonene for bruk i skråninger, oppført nedenfor, for å bruke maskinen i skråninger. Vurder driftsforholdene på dagen for å avgjøre om maskinen kan brukes på arbeidsstedet. Endringer i terreng kan føre til endringer ved bruk av maskinen i skråninger.
- Ikke start, stopp eller sving maskinen i skråninger. Ikke foreta brå endringer i hastighet eller retning. Sving sakte og gradvis.
- En maskin hvor trekraften, styringen eller stabiliteten er i tvil, skal ikke brukes under noen omstendigheter.
- Fjern eller marker hindringer som grøfter, hull, hjulspor, ujevnheter, steiner eller andre skjulte objekter. Høyt gress kan skjule hindringer. Maskinen kan velte i ujevnt terreng.
- Vær oppmerksom på at bruk av maskinen på vått gress, på tvers av skråninger eller i nedoverbakker kan føre til at maskinen mister veigrepet. Hvis drivhjulene mister taket, kan det føre til at maskinen sklir og at bremse- og styringsevnen reduseres.
- Vær svært forsiktig når du bruker maskinen nær kanter, grøfter, voller, vann, eller andre farer. Maskinen kan plutselig velte hvis et hjul går over kanten eller kanten gir etter. Fastsett et sikkerhetsområde mellom maskinen og eventuelle farer.

Sjekk sikkerhetssperresystemet

Serviceintervall: For hver bruk eller daglig

Formålet med sikkerhetssperresystemet er å forhindre at motoren trekkes eller startes uten at du trykker ned clutchpedalen.

Sikkerhet i skråninger

- Gå gjennom kjøretøyet spesifikasjoner for å sikre at du ikke overskrider skråningskapasiteten.

▲ FORSIKTIG

Hvis sikkerhetssperrebryterne blir frakoblet eller skadet, kan det hende at maskinen virker på en uventet måte som forårsaker personskader.

- Ikke rør sikkerhetssperrebryterne.
- Kontroller sperrebryterne daglig, og bytt ut evt. ødelagte brytere før du bruker maskinen.

Merk: Se i *brugerhåndboken* for tilbehøret når det gjelder hvordan du går frem for å sjekke sperresystemet i tilbehøret.

Bekreft sperrebryterfunksjonen

1. Sitt i førersetet, og koble inn parkeringsbremsen.
2. Sett girspaken i FRI.

Merk: Motoren starter ikke hvis den hydrauliske løftespaken er låst i fremoverstilling.

3. Vri om nøkkelbryteren med urviseren til START-stillingen uten å trykke inn clutchpedalen.

Merk: Hvis startmotoren går rundt, er det en feil i sperresystemet som må repareres før du begynner å bruke maskinen.

Kontrollere sikkerhetssperrebryterne for den hydrauliske løftespaken

1. Sitt i førersetet, og koble inn parkeringsbremsen.
2. Flytt girspaken til FRI og påse at den hydrauliske løftespaken er i midtstillingen.
3. Trykk inn clutchpedalen.
4. Skyv den hydrauliske løftespaken fremover, og vri nøkkelbryteren til START-stillingen.

Merk: Hvis startmotoren går rundt, er det en feil i sperresystemet som må repareres før du begynner å bruke maskinen.

Bruke maskinen

1. Sitt i førersetet, og koble inn parkeringsbremsen.
2. Koble fra kraftuttaket (hvis utstyrt) og sett den håndbetjente gasspaken tilbake i AV-stilling (hvis utstyrt).
3. Sett hendelen til hydraulikkspakeventilen på Workman-kjøretøyet i AV-stilling.
4. Sett girspaken i FRI, og trykk inn clutchspaken.
5. Sett inn nøkkelen og vri den med klokken for å starte motoren. Slipp nøkkelen når motoren starter.

6. Øv på å starte, kjøre og stoppe Workman-kjøretøyet. Les og forstå alltid *brugerhåndboken* til Workman-kjøretøyet før bruk av denne maskinen.
7. Kontroller at båndet drives jevnt før du legger til materiale i beholderen.
8. Legg sand eller annet overgjødslingsmateriale i beholderen. Maksimalt volum for materiale i beholderen er 0,5 m³. Normalt veier sand 1,6 kg/l og kan overbelaste Workman-kjøretøyet hvis mer enn 635–680 kg lastes i beholderen.

Viktig: Når annet tilbehør, for eksempel H.D.-koblingsrammen, monteres på Workman-kjøretøyet under bruk av overgjødsleren, må vekten til dette tilbehøret trekkes fra lastekapasiteten til beholderen.

Den totale vekten til tilbehøret ditt kan finnes ved å for eksempel sette bakhjulene på en vekt. Den maksimale vektkapasiteten til bakakselen er 1179 kg for Workman 3000/4000-serien og 1372 kg for Workman HD-serien.

▲ FARE

Tung last øker bremseavstanden og reduserer muligheten til å svinge raskt uten å velte.

Transport og overgjødsling med en full last kan føre til at sanden beveger seg. Bevegelse av last skjer som regel når kjøretøyet svinger, kjører opp eller ned bakker, plutselig forandrer fart eller kjører over ujevn bakke. Ustø last kan føre til at kjøretøyet velter.

Vær forsiktig ved transport eller overgjødsling med en full last.

Du bør alltid spre lasten jevnt utover fra side til side og foran og bak.

Vipp aldri planet til overgjødsleren for vedlikehold hvis det er materiale i beholderen. Vipp planet til overgjødsleren kun når beholderen er tom.

9. Transporter den til området som skal overgjødles.
10. Juster lemmåleenheten for å oppnå ønsket strømningshastighet. Lås på plass med den svarte knotten.
11. Sett girspaken i LO-stilling. Velg ønsket kjørehastighet, og begynn å kjøre. Se [Hastighet for sandapplikasjon \(side 18\)](#).

12. På kjøretøy med serienumre før 239999999, trekk den eksterne hydraulikkspaken bakover til KJØR-stilling. På kjøretøy med serienumre fra 240000001 og oppover, lås hydraulikkløftespaken i fremover-stilling. Maskinen vil nå overgjødsle.

Hastighet for sandapplikasjon

Hastigheten til sanden som brukes avhenger av lemnstillingen og gir-/rekkeviddeinnstillingen. Sand har ulik grad av fukt og grovkorn, noe som påvirker strømningshastigheten. Disse faktorene må tas med i betraktning når det skal fastslås hvor mye sand som kreves for applikasjonen. Test på et lite område for å fastslå riktig mengde. Hev lemmen til et høyre skalamerke eller sett Workman-kjøretøyet i et lavere gir for å øke fordelingsmengden.

Merk: På kjøretøy med serienummer 240000001 og oppover, reduseres sandfordelingsmengden når du svinger kjøretøyet. Unngå krappe svinger under overgjødsling.

For å sikre jevn fordeling fra plen til plen anbefales det å bruke en turteller og/eller gasshåndtak for å opprettholde konstant motorhastighet under overgjødsling.

▲ ADVARSEL

Hvis du velter med kjøretøyet i en bakke, kan du pådra deg alvorlige personskader.

Hvis motoren stanser eller du mister kontrollen i en bakke, må du aldri prøve å svinge med kjøretøyet.

Rygg alltid rett ned en bakke i revers.

Rygg aldri ned en bakke kun ved hjelp av bremsene mens giret står i fri eller clutchen er trykket inn.

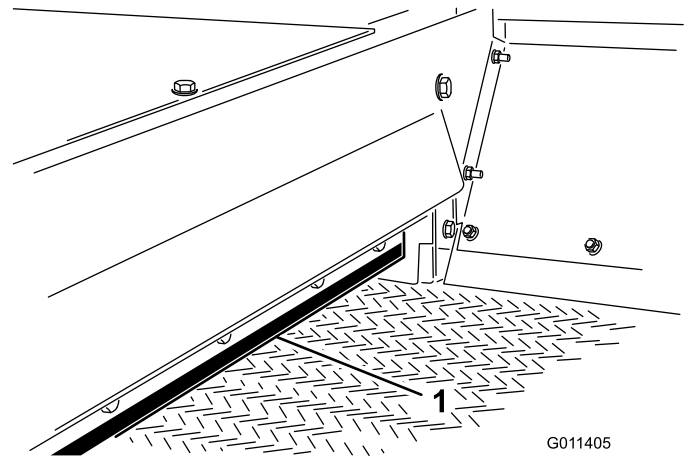
Legg aldri anretningsbord eller paneler oppå beholderen for å øke lastekapasiteten. Den ytterligere vekten vil føre til at kjøretøyet vipper, noe som kan gi alvorlig personskade.

Ikke kjør på tvers av en bakke – kjør opp og ned bakken. Unngå å svinge i en bakke. Ikke øk eller senk hastigheten raskt. Brå endringer i hastighet kan forårsake velt.

Forholdsregler for sand

TopDresser 1800 er utstyrt med en bøyeleg lemkant (Figur 20) og fjærbelastet frigjøringsmekanisme, for slik å redusere sjansen for at sandklumper eller

steiner setter seg fast under drift. Sikt eller kontroller sanden for steiner med skarpe kanter som skade transportbåndet for å forlenge båndets levetid.



Figur 20

1. Lemkant

Bruke maskinen i kaldt vær

Maskinen kan brukes i kaldt vær, med visse begrensninger, til å påføre salt- eller sandblanding på fortau for å motvirke isdannelse. Transportbåndet er lagd av PVC, og blir svært stift i kaldt vær. Derfor kreves det mer strøm for å drive båndet under slike forhold. Båndets levetid halveres ved bruk i temperaturer under 5 °C. **Overgjødsleren skal aldri brukes i temperaturer under -7 °C.**

1. Øk båndstramningen ved å justere fjærkompresjonen til 101 mm. Se [Justere transportbåndet \(side 22\)](#).
2. Kjør alltid båndet før påfylling av materiale for å påse at fukt ikke har frosset båndsystemet. Skade på båndet eller valsen kan oppstå hvis det forekommer sluring mellom båndet og drivvalsen.

Viktig: Sett båndstramningen til normal fjærkompresjonsjustering på 112 mm før du bruker maskinen under normale temperaturforhold.

Etter bruk

Sikkerhet etter bruk

- Parker maskinen på et flatt underlag.
- Slå av motoren, ta ut nøkkelen (hvis utstyrt med dette), vent til alle bevegelige deler har stoppet og la maskinen kjøle seg ned før du justerer, utfører service på, rengjør eller setter maskinen til oppbevaring.

- Kontroller at beholderen er i senket stilling.
- Hold alle deler av maskinen i god stand, og sørg for at de er godt festet.
- Skift ut slitte, skadde eller manglende merker.

Vedlikehold

Merk: Angi hva som er høyre og venstre side på maskinen ved å stå i normal arbeidsstilling.

Merk: Last ned en gratis kopi av elektronikk- eller hydraulikkskjemaet ved å gå til www.Toro.com, og søke etter maskinen fra koblingen Håndbøker på hjemmesiden.

Anbefalt vedlikeholdsplan

Vedlikeholdsintervall	Vedlikeholdsprosedyre
For hver bruk eller daglig	<ul style="list-style-type: none">• Kontroller at sikkerhetssperresystemet fungerer.• Kontroller de hydrauliske ledningene og slangene.
Hver 25. driftstime	<ul style="list-style-type: none">• Smør smøreniplene

Sikkerhet ved vedlikehold

- Før du overhaler eller justerer maskinen, må du stoppe maskinen, slå av motoren, aktivere parkeringsbremsen, ta ut nøkkelen og vente til alle bevegelige deler har stoppet.
- Foreta kun vedlikehold som er beskrevet i håndboken. Ta kontakt med en autorisert Toro-forhandler hvis det er nødvendig med store reparasjoner eller du trenger hjelp.
- Påse at maskinen er trygg å bruke ved å holde alle muttere, bolter og skruer godt strammet.
- Ikke utfør vedlikehold når motoren er i gang hvis du kan unngå det. Hold deg borte fra bevegelige deler.
- Du må ikke kontrollere eller justere kjedespenningen når kjøretøyets motor er i gang.
- Vær forsiktig når du reduserer trykket i komponenter under trykk.
- Støtt maskinen med klosser eller lagringspilarer når du arbeider på undersiden. Du må aldri stole på at hydraulikken på kjøretøyet støtter maskinen.
- Påse at alle vern blir montert igjen etter at du har utført vedlikehold og justeringer på maskinen.

Smøring

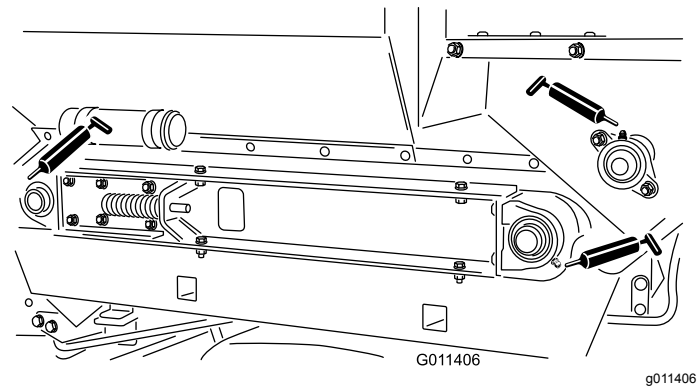
Serviceintervall: Hver 25. driftstime

Maskinen har fem smørenipler som må smøres med nr. 2 litumbasert smøremiddel.

Plassering av (Figur 21) og antall smørenipler er som følger: Valseaksellager (4) og børsteaksellager (1).

Viktig: Smør lagrene for å opprettholde en liten lekkasje mellom lagre og hus. For mye smørefett kan forårsake overoppheting.

Merk: Vi anbefaler ikke å smøre styrekjedet, med mindre det kjennes stift som følge av rust. Hvis kjedet er rustent, kan du smøre det med et tørt smøremiddel.



Figur 21

Sikkerhet for hydraulisk system

- Oppsøk legehjelp øyeblikkelig hvis olje sprøytes inn under huden. Innsprøytet væske må fjernes kirurgisk innen få timer av en lege.
- Kontroller at alle hydraulikkslanger og ledninger er i god stand, og at alle hydrauliske koblinger og beslag er tette, før det hydrauliske systemet settes under trykk.
- Hold kropp og hender borte fra hull eller dyser som sprøyter ut hydraulisk olje under høyt trykk.
- Bruk kartong eller papir til å finne lekkasjer.
- Før du utfører vedlikehold eller reparasjoner på det hydrauliske systemet, må du forsiktig slippe ut alt trykket.

Kontrollere de hydrauliske ledningene og slangene

Serviceintervall: For hver bruk eller daglig

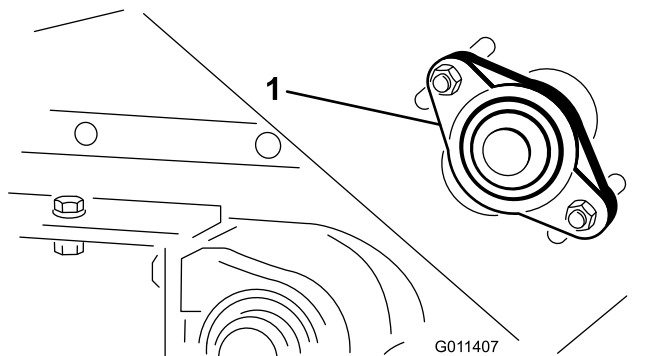
Kontroller hydraulikkledninger og -slanger for å påse at det ikke er lekkasjer, at det ikke er knekk på dem, at ingen monteringsstøtter er løse, at ingen beslag er løse og at de ikke er slitt på grunn av værforhold eller kjemisk forringelse. Foreta alle nødvendige reparasjoner før bruk.

Justere børsten

Børsten må være i kontakt med transportbåndet i stor nok grad til å fordele overgjødslingsmateriale, men samtidig ikke bli hindret i rotasjonsmomentet. Du kan sette inn et stykke stivt papir mellom transportbåndet og børsten for å sjekke justeringen. Børsten må ha samme høyde fra side til side. Sjekk børstejustering for slitasje hver uke. Børstens hår vil bli slitt ned ved bruk under normale forhold, og avstanden mellom børsten og transportbåndet må opprettholdes for å unngå ujevn nedsliting av børsten.

Merk: Hvis du bruker vått overgjødslingsmateriale, må børstene muligens justeres, slik at børstehårene feier vekk materiale mellom båndhakene uten å komme i alvorlig kontakt med båndets glatte del.

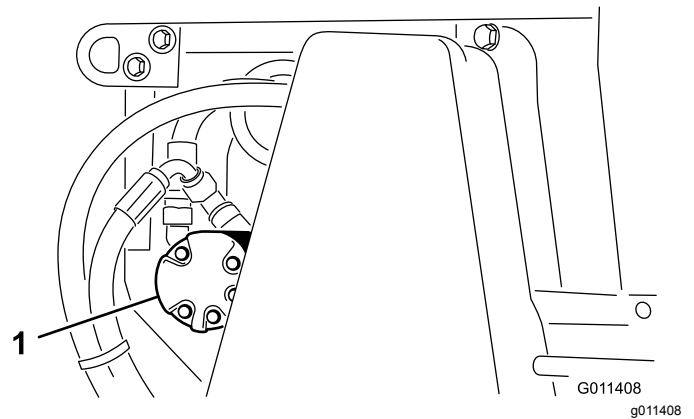
1. Løsne mutterne som fester lagerhuset (Figur 22) på høyre side av maskinen.



Figur 22

1. Lagerhus

2. Løsne mutterne som fester lagerhuset (Figur 23) på venstre side av maskinen.



Figur 23

1. Børstemotor

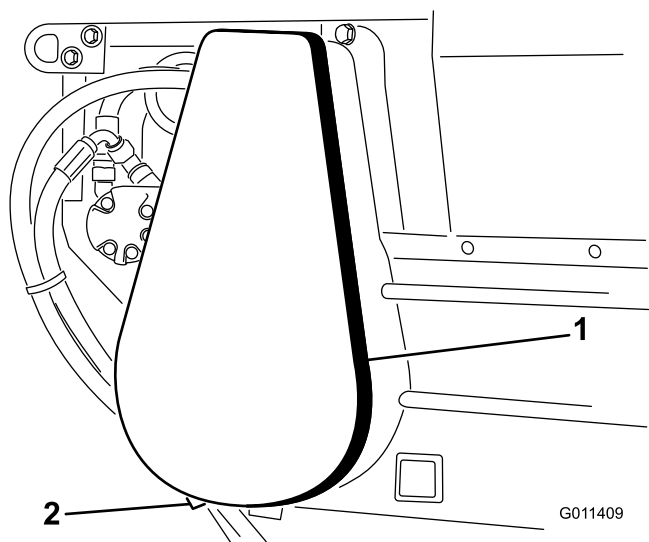
3. Skyv børsten i stilling på høyre side. Trekk til mutterne for hånd.
4. Skyv børsten i stilling på venstre side. Trekk til mutterne for hånd.
5. Sett inn et stykke stivt papir mellom børsten og transportbåndet. Børsten må ha samme høyde fra side til side.
6. Trekk til mutterne hvis justeringen er riktig. I motsatt fall gjentar du prosedyren.

Justere drivkjedespenningen

Juster kjedespenningen slik at du kan trykke det ned 3 mm. Ikke stram kjedet for hardt, da dette vil slite ut kjedet. Ikke la kjedet være for løst, da dette vil slite ut drevet.

Viktig: Festene på maskinens deksler er utformet for å sitte på dekselet når dekselet er fjernet. Løsne alle festene på hvert deksel noen omdreininger, slik at dekselet sitter løsere, men ikke er helt løst, og gå så tilbake og løsne dem helt slik at dekselet løsner. Dette forhindrer at du fjerner boltene helt fra holderne.

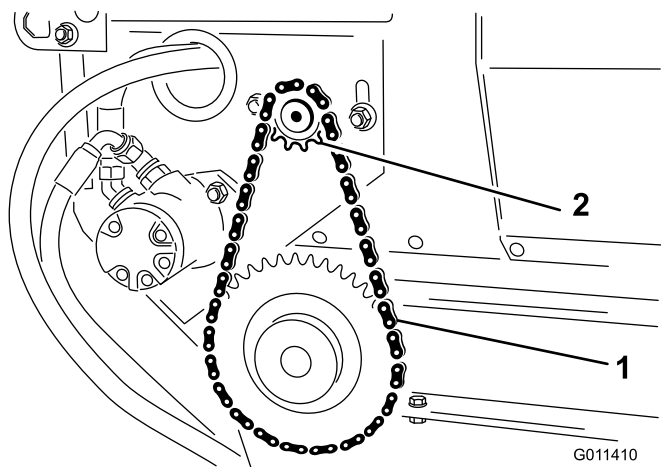
1. Fjern kjededekselenheten og avstandsstykket (Figur 24).



Figur 24

1. Kjededekselenhet
2. Avstandsstykke (under deksel)

2. Løsne bolter og mutre som fester motor- og drevenheten til hoveddrammen (Figur 25).
3. Roter motor- og drevenheten i monteringssporene til riktig spenning oppnås.



Figur 25

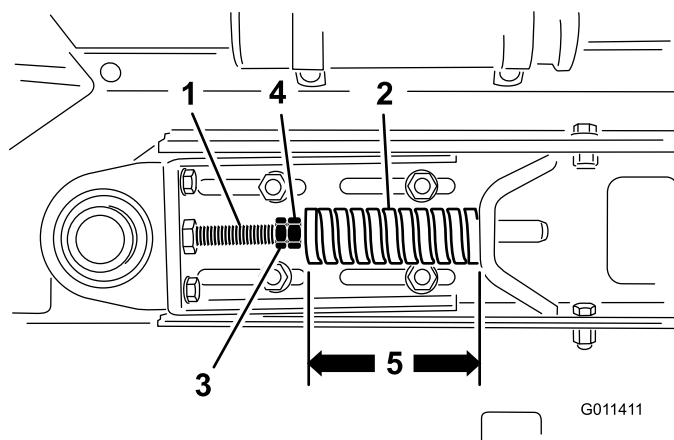
1. Drivkjede
2. Motor- og drevenhet

4. Trekk til monteringsboltene.
5. Monter dekselenheten og avstandsstykket.

Justere transportbåndet

Når transportbåndet er riktig justert, skal den komprimerte lengden til hver kompresjonsfjær være 112 mm. Juster transportbåndet som følger:

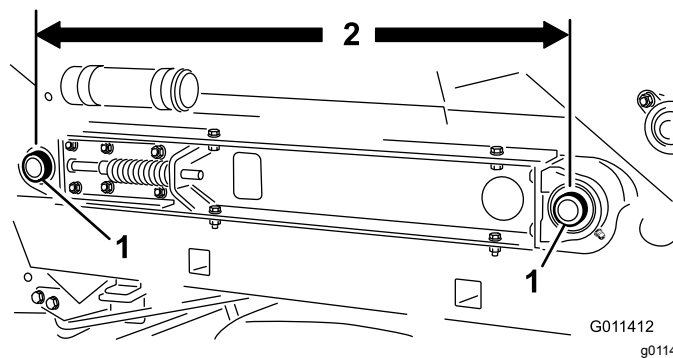
1. Løsne låsemutterne, og juster strekkstangmutterne (Figur 26) for å oppnå ønsket spenning.



Figur 26

1. Strekkstang
2. Kompresjonsfjær
3. Kontramutter
4. Mutter
5. 112 mm

2. Trekk til låsemutterne for å låse justeringen.
3. Kontroller for å sikre at avstanden i midten mellom transportbåndets rulleaksler (Figur 27), på hver side av maskinen, er lik – ca. 89,5 cm.

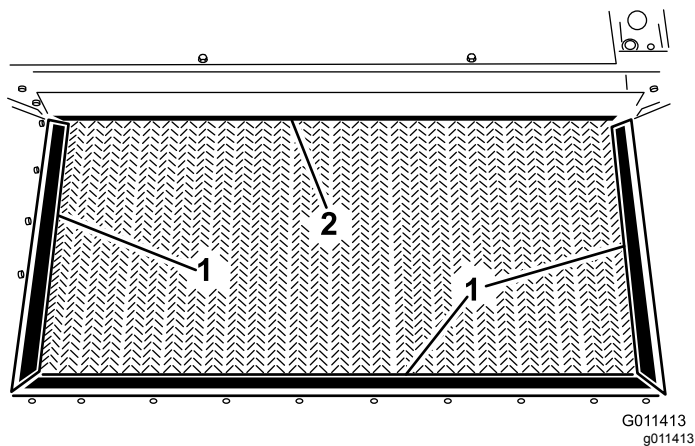


Figur 27

1. Transportbåndets rulleaksler
2. Avstand mellom akslene

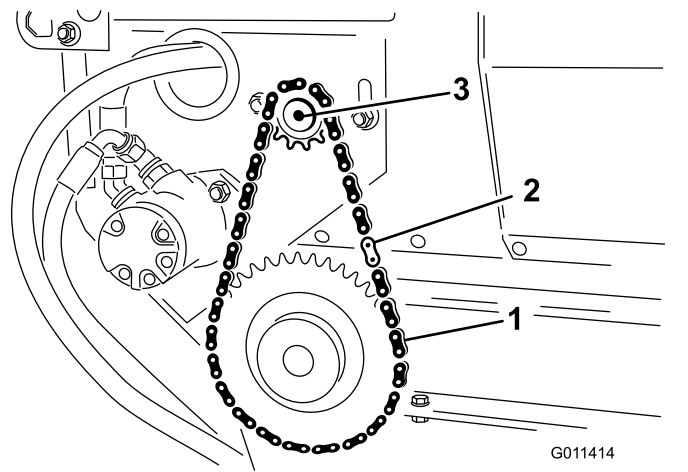
Skifte ut transportbåndet

Kontroller alltid beholderforseglingene (Figur 28) og lemkanter (Figur 28) for rifter eller slitasje ved utskifting av et skadet eller slitt transportbånd. Skift ut komponenter med slitasje eller rifter, slik at det nye transportbåndet fungerer skikkelig.



Figur 28

1. Beholderforsegling 2. Lemkant

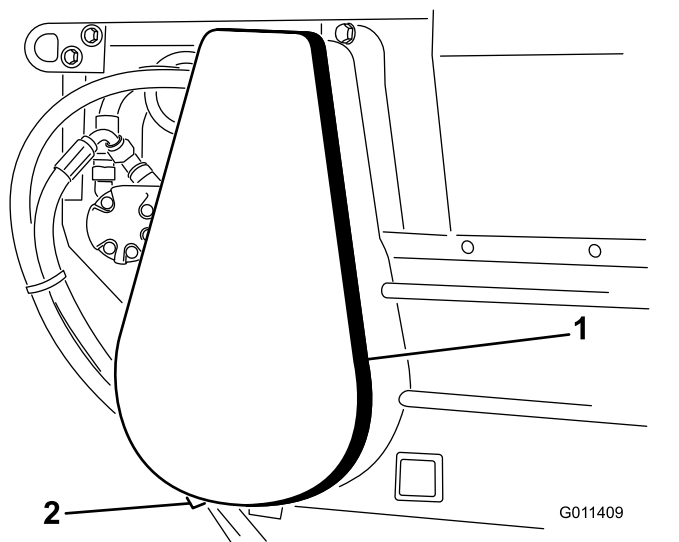


Figur 30

1. Drivkjede 3. Motor
2. Hovedledd

Viktig: Festene på maskinens deksler er utformet for å sitte på dekselet når dekselet er fjernet. Løsne alle festene på hvert deksel noen omdreininger, slik at dekselet sitter løsere, men ikke er helt løst, og gå så tilbake og løsne dem helt slik at dekselet løsner. Dette forhindrer at du fjerner boltene helt fra holderne.

1. Fjern kjededekselenheten og avstandsstykket (Figur 29).



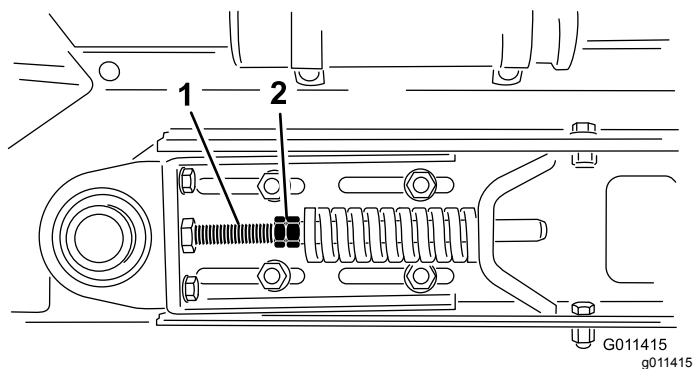
Figur 29

1. Kjededeksel 2. Avstandsstykke (under deksel)

2. Fjern hovedleddet fra kjedet, og fjern kjedet fra det lille tannhjulet (Figur 30).

Merk: Du må kanskje løsne motorens monteringsbolter for å demontere kjedekoblingen.

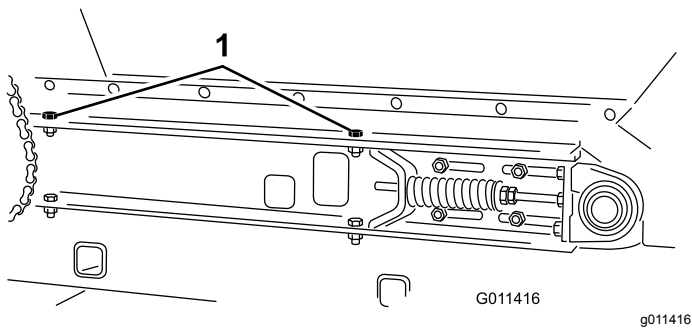
3. Løsne låsemutterne og mutterne på strekkstangen for å frigjøre fjærspenningen (Figur 31).



Figur 31

1. Spenningsmutter 2. Muttere

4. Fjern de to hodeskruene, skivene og mutterne som fester beholderen til skyveplanet på hver side av maskinen (Figur 32).

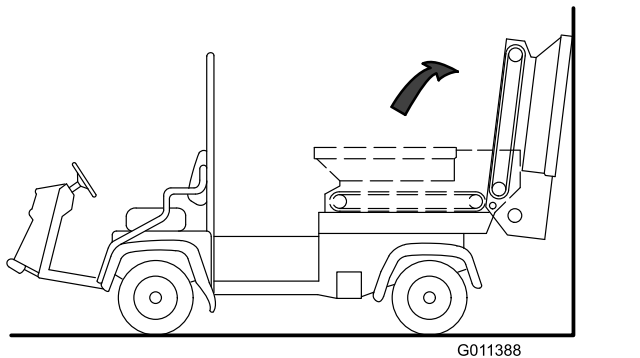


Figur 32

1. Hodeskruer for beholdermontering (høyre side vist)

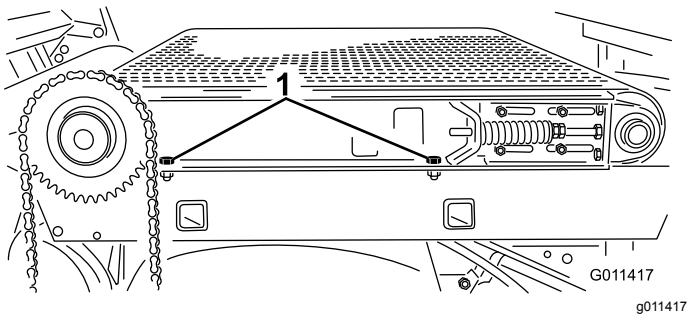
5. Vipp beholderen bakover, og len den mot en vegg, stige eller lignende. Ikke la beholderen hvile mot maskinens baksida, da dette kan skade børsten eller hydraulikkoblingene (Figur 33).

Viktig: Påse at beholderen er vippet forbi midten og/eller festet til en vegg eller stolpe for å forhindre at den faller ned på arbeidsområdet (Figur 33).



Figur 33

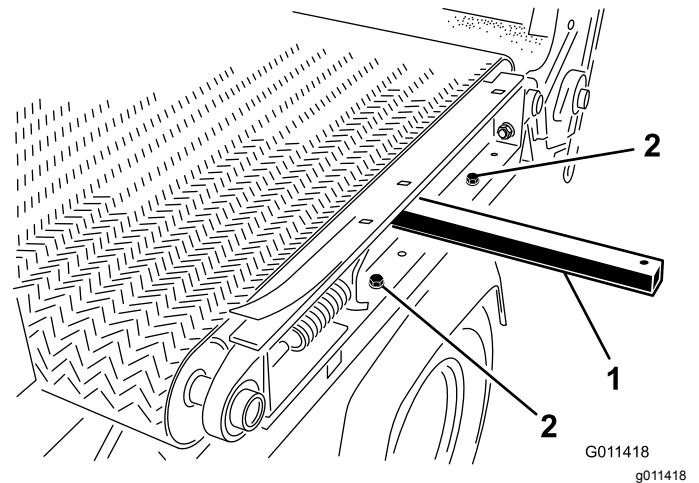
6. Løsne de to hodeskruene, skivene og mutterne som fester skyveplanet til rammen på høyre side av maskinen (Figur 34). Påse at festene er løse nok til at skyveplanet kan vippe.



Figur 34

1. Hodeskruer for montering av skyveplan

7. Fjern de to hodeskruene, skivene og mutterne som fester skyveplanet til rammen på venstre side av maskinen (Figur 35).



Figur 35

1. Løftestang
2. Hodeskruer for montering av skyveplan

8. Fjern båndet på følgende måte:
 - A. Kapp båndet og fjern det fra valsene. eller
 - B. Sett inn et verktøy for plastikkbånd mellom hver valse og båndet. Roter valsene til hvert verktøy ligger utenfor hver valse. Verktøyet må settes inn forbi ribben på midten av båndet.
 - C. Sett en løftestang inn i hullet på venstre side av maskinen.
 - D. Hev løftestangen for å vippe skyveplanet.
 - E. Skyv båndet og båndverktøyene av valsene samtidig.
9. Monter båndet på følgende måte:
 - A. Sett en løftestang inn i hullet på venstre side av maskinen, og hev løftestangen for å vippe skyveplanet (Figur 35).
 - B. Sett båndet så langt inn på valsene som mulig.
 - C. Sett inn et verktøy for plastikkbånd mellom hver valse og båndet. Roter valsene til hvert verktøy ligger utenfor hver valse. Verktøyet må settes inn forbi ribben på midten av båndet.
 - D. Skyv båndet og båndverktøyene oppå valsene til båndet sitter omtrent midt på valsene.
 - E. Fjern båndverktøyene fra mellom båndet og valsene.
 - F. Innrett båndet slik at ribben passer inn i innrettingsgjengene på hver valse.

- G. Gjennomfør prosedyren i motsatt rekkefølge for å montere beholderen og komponentene.
- H. Juster båndet. Se [Justere transportbåndet \(side 22\)](#).

Lagring

1. Rengjør maskinen grundig, spesielt innsiden av beholderen. Beholder- og transportorbåndområdet skal være helt fritt for gjenværende sandpartikler.
2. Stram til alle festene.
3. Smør alle smøreiplene og lagrene. Tørk opp overflødig smøremiddel.
4. Enheten bør lagres på et sted som er skjermet fra sollys for å forlenge transportorbåndets levetid. Ved lagring utendørs anbefales det å dekke til beholderen med en presenning.
5. Kontroller spenningen på drivkjedet. Juster spenningen om nødvendig.
6. Kontroller spenningen på transportbåndet. Juster spenningen om nødvendig.
7. Kontroller at båndet drives jevnt, før du fyller beholderen med materiale etter at maskinen tas ut av lagring.

Feilsøking

Problem	Mulig årsak	Løsning
Det er vanskelig å koble til og/eller fra hurtigkoblingene.	<ol style="list-style-type: none">1. Hydraulikksystemet er trykksatt.2. Motoren kjører.3. Den eksterne hydraulikkventilen står ikke i flytestilling (kun på kjøretøy med serienummer før 239999999).	<ol style="list-style-type: none">1. Gjør hydraulikksystemet trykkløst.2. Slå av motoren.3. Sett den eksterne hydraulikkventilen i flytestilling.
Det er vanskelig å styre kjøretøyet.	<ol style="list-style-type: none">1. Den eksterne hydraulikkventilforbindelsen er feiljustert (kun på kjøretøy med serienummer før 239999999).2. Hydraulikkvæsknivået er for lavt.3. Hydraulikkvæsken er varm.	<ol style="list-style-type: none">1. Juster ventilforbindelsen.2. Fyll på med hydraulikkvæske til korrekt nivå.3. La hydraulikksystemet kjøle seg ned.
Hydraulikksystemet lekker.	<ol style="list-style-type: none">1. En kobling er løs.2. En kobling mangler en O-ring.	<ol style="list-style-type: none">1. Stram koblingen.2. Monter riktig O-ring.
Redskapet fungerer ikke.	<ol style="list-style-type: none">1. Hurtigkoblinger er ikke helt tilkoblet.2. Hurtigkoblingene er byttet om.3. Et bånd slurer.	<ol style="list-style-type: none">1. Kontroller og korrigjer hurtigkoblingene.2. Kontroller og korrigjer hurtigkoblingene.3. Kontroller og juster båndspenningen.

Notat:

Notat:

Notat:

Personvernerklæring for EØS/Storbritannia

Toros bruk av dine personopplysninger

Toro Company («Toro») respekterer ditt personvern. Når du kjøper produktene våre, kan vi samle inn visse personopplysninger om deg, enten direkte fra deg eller gjennom ditt lokale Toro-selskap eller -forhandler. Toro bruker disse opplysningene for å oppfylle kontraktsmessige forpliktelser – f.eks. for å registrere garantikrav, behandle garantikrav og kontakte deg ved en eventuell produkttilbakekalling – og for legitime bedriftsformål – f.eks. for å måle kundetilfredshet, forbedre produktene våre eller gi deg produktinformasjon som kan være av interesse. Toro kan dele din informasjon med Toros datterselskaper, undergrupper, forhandlere eller andre forretningspartnere i forbindelse med disse aktivitetene. Vi kan også videreformidle personopplysninger når dette er påkrevd ved lov eller i forbindelse med salg, kjøp eller fusjon av en bedrift. Vi vil aldri selge dine personopplysninger til andre selskaper for markedsføringsformål.

Oppbevaring av personopplysninger

Toro vil oppbevare personopplysningene dine så lenge det er relevante for de ovennevnte formålene og i samsvar med nasjonalt regelverk. Mer informasjon om hvor lenge vi oppbevarer personopplysninger kan fås ved henvendelse til legal@toro.com.

Toros forpliktelse til sikkerhet

Personopplysningene dine kan behandles i USA eller et annet land som kan ha mindre streng personvernlovgivning enn landet du bor i. Når vi overfører opplysningene dine utenfor landet du bor i, følger vi lovfestede krav om å sikre at opplysningene er beskyttet og blir behandlet på en trygg måte.

Tilgang og korrigering

Du kan ha rett til å korrigere eller gå gjennom personopplysningene dine, eller protestere på eller begrense behandlingen av opplysningene. For å gjøre dette kan du kontakte oss per e-post på legal@toro.com. Hvis du har spørsmål om måten Toro har håndtert opplysningene dine på, oppfordrer vi deg til å ta dette opp direkte med oss. Merk at europeiske innbyggere har rett til å klage til sitt nasjonale datatilsyn.

California Proposition 65-advarsel

Hva er denne advarselen?

Du kan se et produkt for salg som har følgende advarselsmerke:



ADVARSEL: Kreftfremkallende og skadelig for forplantningsevnen –
www.p65Warnings.ca.gov.

Hva er Prop 65?

Prop 65 gjelder for enhver virksomhet som har drift i California, selger produkter i California eller som lager produkter som kan selges i eller fraktes inn i California. Det pålegger at Californias guvernør fører og offentliggjør en liste over kjemikalier som det er kjent at kan forårsake kreft, fosterskader og/eller annen forplantningsskade. Listen, som oppdateres hvert år, inkluderer hundrevis av kjemikalier som brukes i mange dagligvarer. Formålet med Prop 65 er å informere offentligheten om disse kjemikaliene, og hvor utsatt man er for dem.

Prop 65 forbyr ikke salget av produkter som inneholder disse kjemikaliene, men krever i stedet advarsler på produktene, på produktemballasjen eller i litteraturen som følger med produktet. Videre betyr ikke en Prop 65-advarsel at et produkt ikke oppfyller produktsikkerhetsstandarder eller -krav. Faktisk har Californias myndigheter gjort det klart at en Prop 65-advarsel «ikke er det samme som en regulatorisk uttalelse om hvorvidt et produkt er 'trygt' eller 'utrygt'». Mange av disse kjemikaliene er blitt benyttet i produkter som har vært i daglig bruk i årevis, uten noen dokumenterte skadevirkninger. Hvis du ønsker mer informasjon, gå til <https://oag.ca.gov/prop65/faqs-view-all>.

En Prop 65-advarsel betyr at et selskap har enten (1) vurdert eksponeringsnivået og konkludert med at det overstiger «ikke-signifikant risikonivå», eller (2) har valgt å gi en advarsel basert på at de vet at et oppført kjemisk stoff er brukt, men de har ikke vurdert eksponeringsnivået.

Gjelder denne loven overalt?

Prop 65-advarslene er kun pålagt under californisk lov. Disse advarslene kan ses over hele California, i alle slags sammenhenger, inkludert, men ikke begrenset til, restauranter, dagligvarebutikker, hoteller, skoler og sykehus samt på et bredt spekter av produkter. I tillegg fører enkelte Internett- og postordreforhandlere Prop 65-advarsler på nettsidene eller i katalogene sine.

Er Californias advarsler strengere eller mindre strenge enn de føderale reglene?

Prop 65-standarder er ofte strengere enn både føderale og internasjonale standarder. Det finnes forskjellige stoffer som krever en Prop 65-advarsel selv ved nivåer som er mye lavere enn grensene satt føderalt. For eksempel er Prop 65-standarden for advarsler om bly 0,5 µg/dag, noe som er godt under føderale og internasjonale nivåer.

Hvorfor har ikke alle lignende produkter en slik advarsel?

- Produkter som selges i California, trenger en Prop 65-merking, mens lignende produkter som selges andre steder, ikke trenger det.
- Et selskap som er involvert i en Prop 65-rettssak, og som kommer til et forlik, kan bli påkrevd å ha Prop 65-advarsler på produktene sine. Men andre selskaper som lager lignende produkter, blir ikke nødvendigvis pålagt det samme.
- Håndhevelsen av Prop 65 er ikke helt konsekvent.
- Selskaper kan velge å ikke gi advarsler, fordi de har konkludert med at det ikke er nødvendig for dem å gjøre dette under Prop 65. Det at et produkt ikke har en advarsel, betyr ikke at produktet er fri for de oppførte kjemikaliene på lignende nivå.

Hvorfor har Toro inkludert en slik advarsel?

Toro har valgt å gi forbrukere så mye informasjon som mulig, slik at de kan ta informerte beslutninger om produktene de kjøper og bruker. Toro gir advarsler i enkelte tilfeller hvor vi vet at én eller flere oppførte kjemikalier er brukt, uten å ha evaluert eksponeringsnivået, siden ikke alle oppgitte kjemikalier har en bestemt pålagt eksponeringsgrense. Selv om eksponeringen fra Toro-produkter kan være ubetydelig eller godt innenfor «ikke-signifikant risiko»-nivået, har Toro valgt å gi Prop 65-advarsler på en føre-var-basis. I tillegg kan Toro risikere å bli saksøkt av delstaten California eller private parter som ønsker at Prop 65 skal håndheves, og bli ilagt dyre bøter, hvis vi ikke gir slike advarsler.



Toro-garantien

En begrenset toårsgaranti

Betingelser og inkluderte produkter

Toro Company og datterselskapet Torp Warranty Company, i henhold til en avtale mellom dem, garanterer i fellesskap at ditt kommersielle Toro-produkt ("produktet") er uten feil i materialer eller håndverk i to år eller 1500 driftstimer*, avhengig av hva som inntreffer først. Denne garantien gjelder alle produkter, med unntak av luftemaskiner (se separate garantierklæringer for disse produktene). Der det finnes berettigede forhold, vil vi reparere produktet uten ekstra kostnad for deg, inkludert diagnose, arbeid, deler og transport. Denne garantien tar effekt på den dato som produktet leveres til kunden. * Produkt utstyrt med timeteller.

Instruksjoner for å innhente garantitjenester

Du er ansvarlig for å underrette distributøren eller den autoriserte forhandleren av kommersielle produkter om hvem du kjøpte produktet av, straks du tror at det foreligger et berettiget forhold. Hvis du trenger hjelp med å finne en distributør eller autorisert forhandler av kommersielle produkter, eller hvis du har spørsmål ang. dine garantirettigheter eller ansvar, kan du kontakte:

Toros serviceavdeling for kommersielle produkter
Toro Warranty Company
8111 Lyndale Avenue South
Bloomington, MN 55420-1196, USA

+1-952-888-8801 eller +1-800-952-2740
E-post: commercial.warranty@toro.com

Eierens ansvar

Som eier av produktet, er du ansvarlig for nødvendig vedlikehold og justeringer som beskrives i *brukerhåndboken*. Hvis du ikke utfører nødvendig vedlikehold og justeringer, kan dette føre til at garantien blir ugyldig.

Elementer og betingelser som ikke inkluderes

Ikke all produktsvikt eller feilfunksjon som finner sted i løpet av garantiperioden, er et resultat av defekter i materialene eller håndverket. Denne garantien dekker ikke følgende:

- Produktsvikt, som er et resultat av at man ikke har brukt originale Toro-deler ved utskiftninger, eller fra installering og bruk av tilleggsutstyr eller endret tilbehør som ikke kommer fra Toro. En separat garanti kan gis av produsenten for disse artiklene.
- Produktsvikt som er et resultat av at man ikke har utført anbefalt vedlikehold og/eller justeringer. Hvis du ikke vedlikeholder Toro-produktet i henhold til anbefalt vedlikehold som oppgitt i *brukerhåndboken*, kan dette føre til at garantikrav blir avslått.
- Produktsvikt som er et resultat av at man har brukt produktet på en grov, uaktsom eller uforsiktig måte.
- Deler som anses som forbruksdeler, bortsett fra om de er defekte. Eksempler på deler som anses som forbruksdeler, eller som brukes opp, under normal drift av produktet er, men er ikke begrenset til, bremseklosser og bremsebelegg, clutchbelegg, kniver, spoler, valser og lagre (tettet eller smurt), motstål, tennplugg, styrehjul og lagre, dekk, filtre, remmer og enkelte sprøytodeler som diafragma, munnstykker, kontrollventiler o.l.
- Feil forårsaket av utenforliggende krefter. Tilstander som anses å være utenforliggende krefter inkluderer, men er ikke begrenset til, vær, lagringsprosedyrer, ikke-godkjent bruk av kjølemedier, smøremidler, tilsetningsstoffer, gjødsel, vann eller kjemikalier o.l.
- Feil eller ytelsesproblemer på grunn av drivstoffbruk (f.eks. bensin, diesel eller biodiesel) som ikke samsvarer med de respektive bransjestandardene.

Land andre enn USA og Canada

Kunder som har kjøpt Toro-produkter som er eksportert fra USA eller Canada bør ta kontakt med sin Toro-distributør (forhandler) for å få garantipoliser for ditt land, din provins eller din delstat. Hvis du av en eller annen grunn er misfornøyd med din forhandlers tjenester eller har vanskeligheter med å skaffe deg informasjon om garantien, ta kontakt med importøren av Toro-produktene.

- Normal støy, vibrasjon, slitasje og forringelse.
- "Vanlig slitasje" inkluderer, men er ikke begrenset til, skade på seter pga. slitasje eller slipevirkning, slitte, lakkerte overflater, oppskrapte merker eller vinduer o.l.

Deler

Deler som skal skiftes ut som en del av nødvendig vedlikehold er garantert for perioden opp til tidspunktet for utskiftningen av delen. Deler som skiftes ut under garantien dekkes i gyldighetsperioden for garantien til originalproduktet og blir Toros eiendom. Toro vil ta den siste avgjørelsen om å reparere eventuelle eksisterende deler eller montere eller erstatte den. Toro kan bruke fabrikkreparerte deler for garantireparasjoner.

Garanti for dypsyklus- og litium-ionbatterier:

Dypsyklus- og litium-ion-batterier har et begrenset antall kilowattimer de kan levere i løpet av levetiden. Bruks-, lade- og vedlikeholdsteknikker kan forlenge eller forkorte den totale levetiden til batteriet. Etter hvert som batteriene i dette produktet brukes, vil mengden med faktisk arbeid mellom ladeintervallene sakte men sikkert minke til batteriet er helt brukt opp. Bytte av oppbrukte batterier, på grunn av normal forbruk, er produkteiers ansvar. Batteriene må kanskje byttes ut i løpet av den ordinære produktgaranti-perioden for eierens regning. Merk: (Kun litium-ionbatterier): Et litium-ionbatteri har en proporsjonsmessig delegaranti som begynner tredje året og gjelder til og med femte året, avhengig av driftstid og kilowattimer brukt. Les *brukerhåndboken* for mer informasjon.

Vedlikehold foretas for eierens regning

Trimming av motor, smøring, rengjøring og lakkering, utskifting av filtre, kjølevæske og utføring av anbefalt vedlikehold, er noen av de normale tjenestene som Toro-produkter forutsetter må foretas for eiers regning.

Generelle betingelser

Reparasjon av en autorisert Toro-distributør eller -forhandler er ditt eneste rettsmiddel under denne garantien.

Verken Toro Company eller Toro Warranty Company er ansvarlig for indirekte, tilfeldige eller betingede skader i forbindelse med bruk av Toro-produkter som dekkes av denne garantien, inkludert eventuelle kostnader eller utgifter forbundet med bruk av reserveutstyr eller -tjenester i perioder med feilfunksjon og ikke-bruk (innenfor rimelighetens grenser) i påvente av at reparasjoner skal foretas under denne garantien. Bortsett fra utslippsgarantien som det vises til nedenfor, hvis den gjelder, er det ingen andre uttrykkelige garantier. Alle impliserte garantier om salgbarhet og egnethet til bruk er begrenset til varigheten av denne uttrykkelige garantien.

Noen stater tillater ikke utelatelse av tilfeldige eller betingede skader eller begrensninger for hvor lenge en implisert garanti skal vare. Ovennevnte utelatelser og begrensninger gjelder derfor kanskje ikke for deg. Denne garantien gir deg spesielle rettigheter i henhold til loven, og du kan kanskje også ha andre rettigheter som varierer fra stat til stat.

Merknad ang. motorgaranti:

Systemet for utslippskontroll på ditt produkt dekkes kanskje av en separat garanti hvor kravene er fastsatt av det amerikanske miljøforvaltningsorganet EPA (EPA = Environmental Protection Agency) og/eller bilprodusentgruppen CARB (CARB = California Air Resources Board). Timebegrensningen som fastsettes ovenfor gjelder ikke for garantien for systemer for utslippskontroll. Du finner mer informasjon om dette i garantierklæringen for motorutslippskontroll i brukerhåndboken eller i dokumentasjonen fra motorprodusenten.