



Tondeuse HoverPro® 400

N° de modèle 02615—N° de série 403230000 et suivants

Form No. 3425-148 Rev A

Manuel de l'utilisateur

Introduction

Cette machine est destinée aux utilisateurs temporaires, aux utilisateurs employés par des entreprises et au grand public ; elle sert à l'entretien des gazons sur les pentes, les terrains légèrement ondulés, les zones proches d'étendues d'eau ou les rebords des bunkers. L'utilisation de ce produit à d'autres fins que celle qui est prévue peut être dangereuse pour vous-même et pour les personnes à proximité.

Lisez attentivement cette notice pour apprendre à utiliser et entretenir correctement votre produit, et éviter de l'endommager ou de vous blesser. Vous êtes responsable de l'utilisation sûre et correcte du produit.

Pour plus d'informations, y compris des conseils de sécurité, des documents de formation, des renseignements concernant un accessoire, pour obtenir l'adresse d'un concessionnaire ou pour enregistrer votre produit, rendez-vous sur www.Toro.com.

Pour obtenir des prestations de service, des pièces Toro d'origine ou des renseignements complémentaires, munissez-vous des numéros de modèle et de série du produit et contactez un concessionnaire-réparateur agréé ou le service client Toro. La [Figure 1](#) indique l'emplacement des numéros de modèle et de série du produit. Inscrivez les numéros dans l'espace réservé à cet effet.

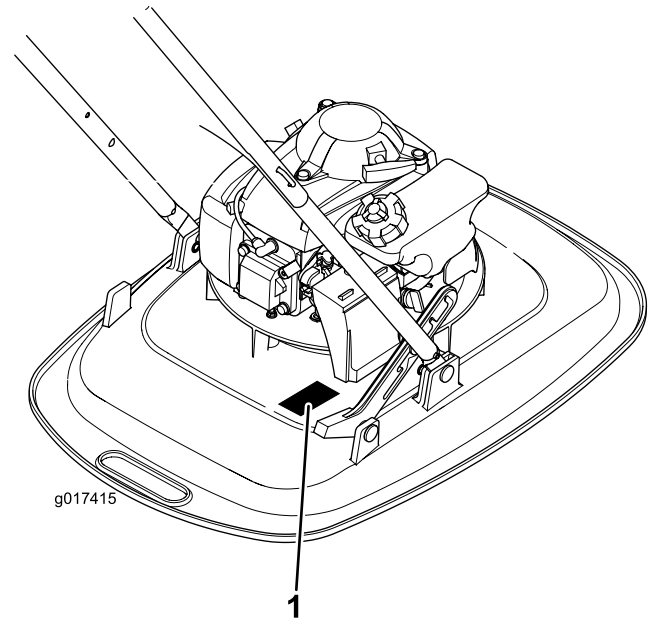


Figure 1

1. Plaque des numéros de modèle et de série

N° de modèle _____
N° de série _____

Les mises en garde de ce manuel soulignent des dangers potentiels et sont signalées par le symbole de sécurité ([Figure 2](#)), qui indique un danger pouvant entraîner des blessures graves ou mortelles si les précautions recommandées ne sont pas respectées.



Figure 2
Symbole de sécurité

Ce manuel utilise deux termes pour faire passer des renseignements essentiels. **Important**, pour attirer l'attention sur des renseignements mécaniques spécifiques et **Remarque**, pour insister sur des renseignements d'ordre général méritant une attention particulière.

Ce produit est conforme à toutes les directives européennes pertinentes. Pour plus de



renseignements, reportez-vous à la Déclaration de conformité spécifique du produit fournie séparément.

Vous commettez une infraction à la section 4442 ou 4443 du Code des ressources publiques de Californie si vous utilisez cette machine dans une zone boisée, broussailleuse ou recouverte d'herbe à moins d'équiper le moteur d'un pare-étincelles, tel que défini à la section 4442, maintenu en bon état de marche, ou à moins de construire, équiper et entretenir le moteur de manière à prévenir les incendies.

Pour les modèles dont la puissance du moteur est indiquée, la puissance brute du moteur a été mesurée en laboratoire par le constructeur du moteur selon SAE J1349. Étant configuré pour satisfaire aux normes de sécurité, antipollution et d'exploitation, le moteur monté sur cette classe de machine aura une puissance effective nettement inférieure.

▲ ATTENTION

CALIFORNIE

Proposition 65 - Avertissement

Les gaz d'échappement de ce produit contiennent des substances chimiques considérées par l'état de Californie comme susceptibles de provoquer des cancers, des malformations congénitales et autres troubles de la reproduction.

L'utilisation de ce produit peut entraîner une exposition à des substances chimiques considérées par l'état de Californie comme capables de provoquer des cancers, des anomalies congénitales ou d'autres troubles de la reproduction.

Pendant l'utilisation	11
Sécurité pendant l'utilisation	11
Démarrage du moteur.....	11
Réglage de la position du guidon	13
Arrêt du moteur.....	13
Conseils d'utilisation	14
Après l'utilisation	14
Sécurité après l'utilisation	14
Entretien	15
Programme d'entretien recommandé	15
Consignes de sécurité pendant l'entretien	15
Préparation à l'entretien.....	16
Entretien du filtre à air	16
Vidange de l'huile moteur.....	17
Entretien de la bougie	17
Remplacement du fil de coupe	18
Nettoyage de la machine	18
Remisage	19
Consignes de sécurité générales.....	19
Préparation de la machine au remisage	19
Dépistage des défauts	20

Table des matières

Introduction	1
Sécurité	3
Consignes de sécurité générales.....	3
Autocollants de sécurité et d'instruction	4
Mise en service	6
1 Montage du guidon	6
2 Plein d'huile moteur	7
Vue d'ensemble du produit	8
Caractéristiques techniques	8
Outils et accessoires.....	8
Utilisation	9
Avant l'utilisation	9
Contrôles de sécurité avant l'utilisation	9
Remplissage du réservoir de carburant.....	9
Contrôle du niveau d'huile moteur.....	10
Réglage de la hauteur de coupe	10

Sécurité

La section suivante sur la sécurité est adaptée de la norme ANSI B71.4–2017 et EN 14910:2007+A1:2009.

Consignes de sécurité générales

Ce produit peut blesser les mains ou les pieds et projeter des objets. Respectez toujours toutes les consignes de sécurité pour éviter des blessures graves.

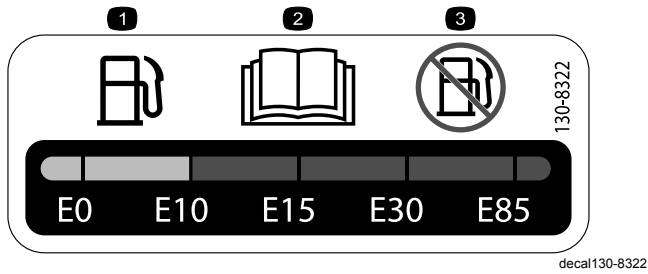
- Vous devez lire et comprendre le contenu de ce *Manuel de l'utilisateur* avant de démarrer le moteur.
- N'approchez pas les mains ou les pieds des composants mobiles de la machine.
- N'utilisez pas la machine s'il manque des capots ou d'autres dispositifs de protection, ou s'ils sont en mauvais état.
- N'admettez jamais d'enfants ni qui que ce soit d'autre dans le périmètre de travail. N'autorisez jamais un enfant à utiliser la machine. Seules les personnes responsables, formées à l'utilisation de la machine, ayant lu et compris les instructions et physiquement aptes sont autorisées à utiliser la machine.
- Arrêtez la machine, coupez le moteur et attendez l'arrêt complet de toutes les pièces mobiles avant de faire l'entretien, de faire le plein de carburant ou de déboucher la machine.

L'usage ou l'entretien incorrect de cette machine peut occasionner des accidents. Pour réduire les risques d'accidents et de blessures, respectez les consignes de sécurité qui suivent. Tenez toujours compte des mises en garde signalées par le symbole de sécurité (▲) et la mention Prudence, Attention ou Danger. Le non respect de ces instructions peut entraîner des blessures graves ou mortelles.

Autocollants de sécurité et d'instruction



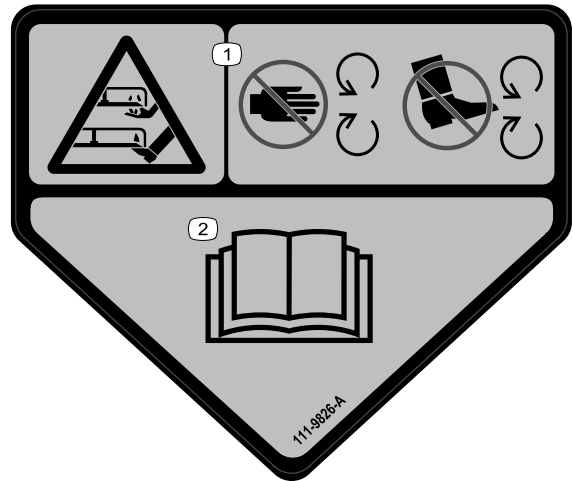
Des autocollants de sécurité et des instructions bien visibles sont placés près de toutes les zones potentiellement dangereuses. Remplacez tout autocollant endommagé ou manquant.



130-8322

decal130-8322

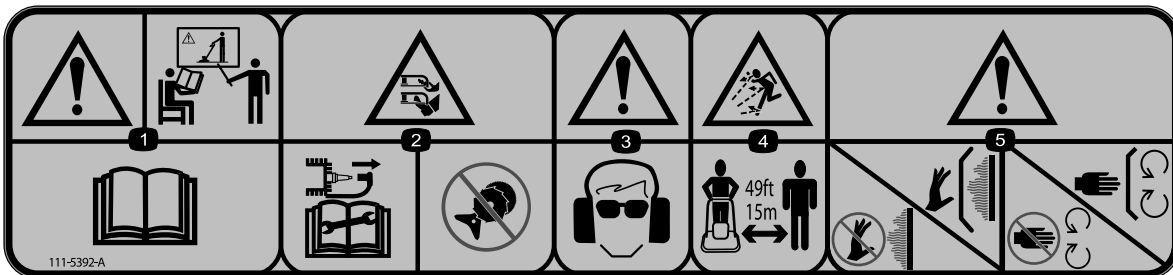
1. Utilisez uniquement du carburant contenant moins de 10 % d'alcool par volume.
2. Pour plus de renseignements sur le carburant, lisez le *manuel de l'utilisateur*.
3. N'utilisez pas de carburant contenant plus de 10 % d'alcool par volume.



111-9826

decal111-9826

1. Risque de coupure/mutilation des mains ou des pieds par l'unité de coupe – n'approchez pas les mains et les pieds des pièces mobiles.
2. Lisez le *manuel de l'utilisateur*.



111-5392

decal111-5392

1. Attention – apprenez à vous servir du produit. Lisez le *manuel de l'utilisateur*.
2. Risque de coupure/mutilation des mains ou des pieds par le fil en nylon – débranchez la bougie avant toute intervention sur la machine. Ne montez jamais d'éléments de coupe en métal.
3. Attention – portez des lunettes de sécurité et des protecteurs d'oreilles.
4. Risque de projections – ne laissez approcher personne à moins de 15 m de la machine.
5. Attention – ne touchez pas les surfaces chaudes ; laissez les protections en place. Ne vous approchez pas des pièces mobiles ; laissez les protections en place.



94-8072

decal94-8072



H295159

g017410

1. Arrêt (coupure) du moteur



133-8062

decal133-8062

Mise en service

Remarque: Les côtés droit et gauche de la machine sont déterminés d'après la position d'utilisation normale.

1

Montage du guidon

Aucune pièce requise

Procédure

1. Insérez la partie inférieure du guidon dans le cadre (Figure 3).

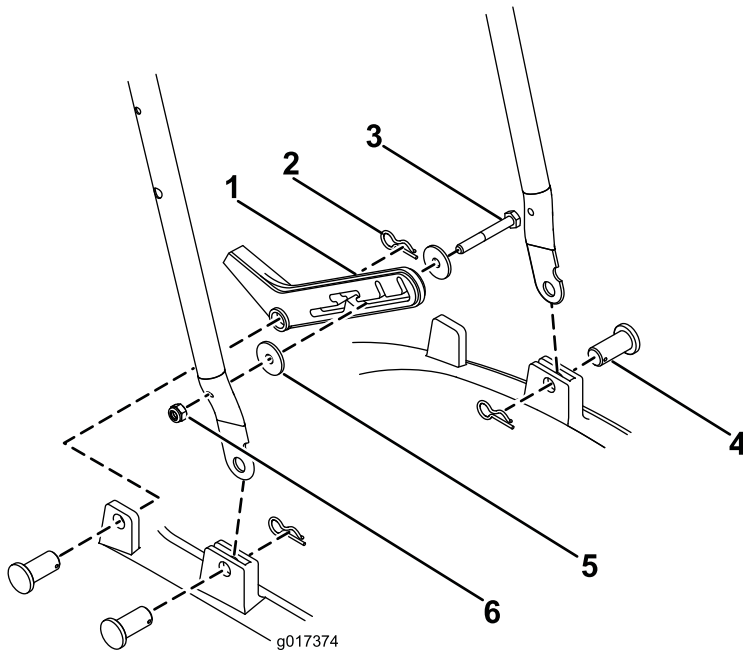


Figure 3

- | | |
|--------------------|------------------------|
| 1. Butée de pied | 4. Goupille de retenue |
| 2. Goupille fendue | 5. Rondelle |
| 3. Boulon | 6. Contre-écrou |

2. Fixez chaque côté avec une goupille de retenue et une goupille fendue (Figure 3).
3. Fixez la butée de pied sur le côté droit de la partie inférieure du guidon avec un écrou M6 et un boulon M6, et 2 rondelles (Figure 3).
4. Fixez la butée de pied au cadre avec une goupille de retenue et une goupille fendue (Figure 3).
5. Reliez la partie supérieure du guidon à la partie inférieure en fixant chaque côté avec un étrier fileté, une rondelle M6 et une mollette (Figure 4).

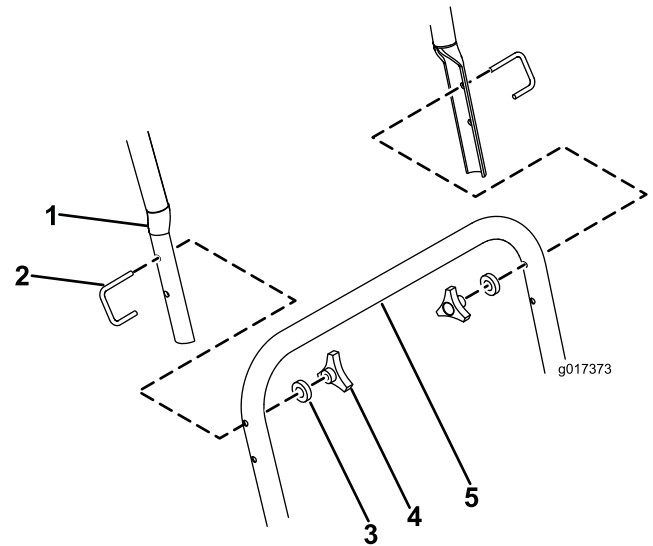


Figure 4

- | | |
|--------------------------------|--------------------------------|
| 1. Partie supérieure du guidon | 4. Étrier fileté |
| 2. Mollette | 5. Partie inférieure du guidon |
| 3. Rondelle | |

2

Plein d'huile moteur

Aucune pièce requise

Procédure

Important: Le carter moteur de cette machine est vide à la livraison. Avant de mettre le moteur en marche, faites le plein d'huile moteur.

Huile moteur spécifiée

Capacité d'huile moteur	0,59 l
Viscosité d'huile	Huile minérale multigrade SAE 10W-30
Classe de service API	SJ ou mieux

1. Amenez la machine sur un sol plat et horizontal.
2. Tournez le bouchon dans le sens antihoraire et sortez la jauge (Figure 5).

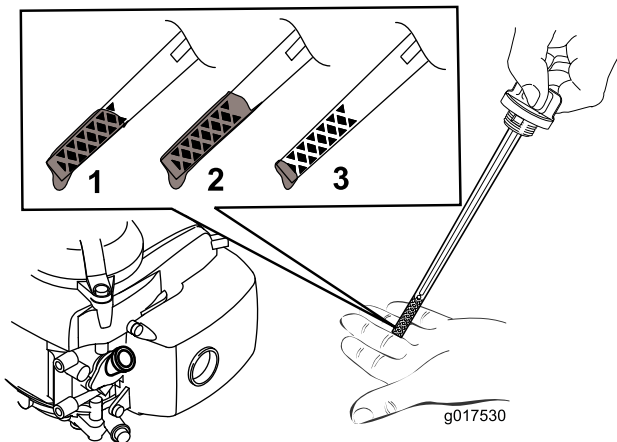


Figure 5

1. Niveau max.
2. Niveau trop élevé
3. Niveau min.

3. Versez avec précaution 75 % environ de la capacité d'huile moteur dans le tube de remplissage d'huile (Figure 6).

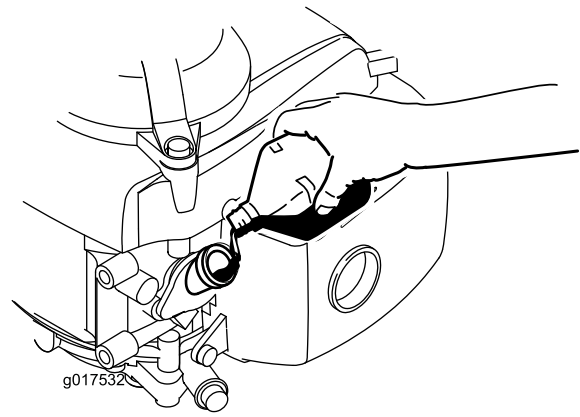


Figure 6

g017532

4. Attendez 3 minutes pour donner le temps à l'huile de se stabiliser dans le moteur.
5. Essuyez la jauge sur un chiffon propre.
6. Insérez la jauge au fond du tube de remplissage, sans la visser, puis ressortez-la.
7. Relevez le niveau d'huile indiqué sur la jauge (Figure 5).
 - Si le niveau n'atteint pas le repère minimum sur la jauge, versez lentement une petite quantité d'huile dans le tube de remplissage, attendez 3 minutes puis répétez les opérations 5 à 7 jusqu'à atteindre un niveau d'huile correct.
 - Si le niveau d'huile est trop élevé, vidangez l'excédent d'huile jusqu'à obtention du niveau d'huile correct sur la jauge ; voir [Vidange de l'huile moteur \(page 17\)](#).
8. Remettez la jauge en place et vissez-la fermement.

Important: Si vous faites tourner le moteur alors que le niveau d'huile dans le carter est trop bas ou trop élevé, vous risquez d'endommager le moteur.

Important: Faites la vidange de l'huile moteur après les 5 premières heures de fonctionnement, puis une fois par an. Voir [Vidange de l'huile moteur \(page 17\)](#).

Vue d'ensemble du produit

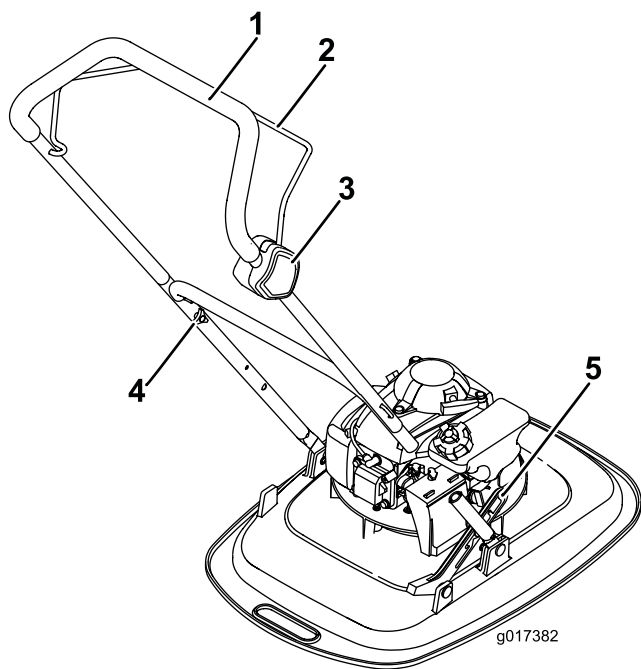


Figure 7

- | | |
|--|---------------------------------|
| 1. Guidon | 4. Bouton de fixation de guidon |
| 2. Commande de présence de l'utilisateur | 5. Butée de pied |
| 3. Boîtier d'interrupteur | |

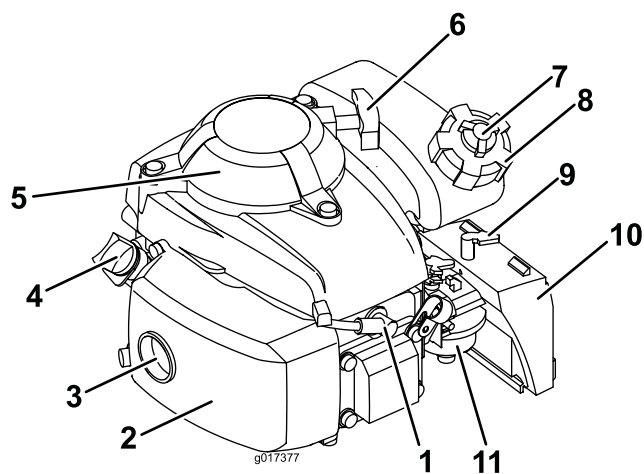


Figure 8

- | | |
|--------------------------------|--|
| 1. Bougie | 7. Bouton d'évent du bouchon de réservoir de carburant |
| 2. Protection de l'échappement | 8. Bouchon du réservoir de carburant |
| 3. Échappement | 9. Commande de starter |
| 4. Jauge de niveau | 10. Filtre à air |
| 5. Protège-doigts | 11. Carburateur |
| 6. Poignée du lanceur | |

Caractéristiques techniques

Modèle	Largeur de coupe	Largeur du produit
02615	40 cm	50 cm

Outils et accessoires

Une sélection d'outils et d'accessoires agréés par Toro est disponible pour augmenter et améliorer les capacités de la machine. Contactez votre concessionnaire-réparateur ou distributeur Toro agréé ou rendez-vous sur www.Toro.com pour obtenir une liste de tous les accessoires et outils agréés.

Pour garantir un rendement optimal et la sécurité continue de la machine, utilisez uniquement des pièces de rechange et accessoires Toro d'origine. Les pièces de rechange et accessoires d'autres constructeurs peuvent être dangereux, et leur utilisation risque d'annuler la garantie de la machine.

Utilisation

Remarque: Les côtés gauche et droit de la machine sont déterminés d'après la position d'utilisation normale.

Avant l'utilisation

Contrôles de sécurité avant l'utilisation

Consignes de sécurité générales

- Vous devez toujours couper le moteur, attendre l'arrêt complet de toutes les pièces mobiles et laisser refroidir la machine, avant de la régler, la nettoyer ou la remiser.
- Familiarisez-vous avec le maniement correct du matériel, les commandes et les symboles de sécurité.
- Vérifiez toujours que les capots et les dispositifs de sécurité sont en place et fonctionnent correctement.
- Vérifiez toujours que le boulon, le fil de coupe et le disque de coupe ne sont pas usés ou endommagés.
- Examinez la zone de travail et enlevez tout objet pouvant gêner le fonctionnement de la machine ou être projeté pendant son utilisation.
- Pendant que vous réglez la hauteur de coupe, vous pouvez toucher accidentellement le disque en rotation et vous blesser gravement.

Consignes de sécurité relatives au carburant

- Le carburant est extrêmement inflammable et hautement explosif. Un incendie ou une explosion par du carburant peut vous brûler, ainsi que les personnes se tenant à proximité, et causer des dommages matériels.
 - Pour éviter que l'électricité statique n'enflamme le carburant, posez le récipient et/ou la machine directement sur le sol, pas dans un véhicule ou sur un support quelconque, avant de remplir le réservoir.
 - Faites le plein du réservoir de carburant à l'extérieur, dans un endroit bien dégagé, lorsque le moteur est froid. Essayez tout carburant répandu.
 - Ne fumez jamais quand vous manipulez du carburant et tenez-vous à l'écart des flammes nues ou des sources d'étincelles.

- Restez à la position d'utilisation (derrière le guidon) quand le moteur est en marche.
- Si vous renversez du carburant, ne mettez pas le moteur en marche à cet endroit. Évitez de créer des sources d'inflammation jusqu'à dissipation complète des vapeurs de carburant.
- Conservez le carburant dans un récipient homologué et hors de la portée des enfants.
- Le carburant est toxique et même mortel en cas d'ingestion. L'exposition prolongée aux vapeurs de carburant peut causer des blessures et des maladies graves.
 - Évitez de respirer les vapeurs de carburant de façon prolongée.
 - N'approchez pas les mains ni le visage du pistolet ou de l'ouverture du réservoir de carburant.
 - N'approchez pas le carburant des yeux et de la peau.

Remplissage du réservoir de carburant

- Pour assurer le fonctionnement optimal de la machine, utilisez uniquement de l'essence sans plomb propre et fraîche avec un indice d'octane de 87 ou plus (méthode de calcul $[R+M]/2$).
- L'utilisation de carburant oxygéné contenant jusqu'à 10 % d'éthanol ou 15 % de MTBE par volume est tolérée.
- N'utilisez **pas** de mélanges d'essence à l'éthanol (E15 ou E85 par exemple) avec plus de 10 % d'éthanol par volume. Cela peut entraîner des problèmes de performances et/ou des dégâts du moteur qui ne sont pas couverts par la garantie.
- N'utilisez **pas** d'essence contenant du méthanol.
- Ne stockez **pas** le carburant dans le réservoir ou dans des bidons de carburant pendant l'hiver, à moins d'y ajouter un stabilisateur de carburant.
- N'ajoutez **pas** d'huile à l'essence.

Faites le plein avec de l'essence sans plomb ordinaire fraîche d'une marque réputée (Figure 9).

Important: Pour réduire les problèmes de démarrage, ajoutez au carburant frais la quantité de stabilisateur/conditionneur indiquée par le fabricant du stabilisateur.

Reportez-vous au manuel du propriétaire du moteur pour tout renseignement complémentaire.

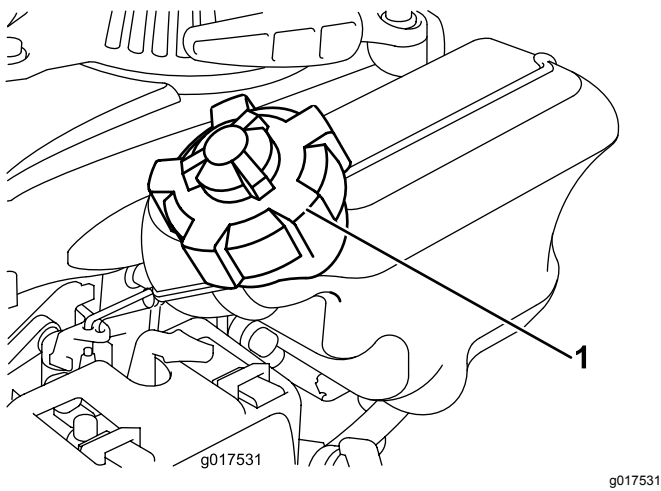


Figure 9

1. Bouchon du réservoir de carburant

Contrôle du niveau d'huile moteur

1. Amenez la machine sur un sol plat et horizontal.
2. Tournez le bouchon dans le sens antihoraire et sortez la jauge (Figure 10).

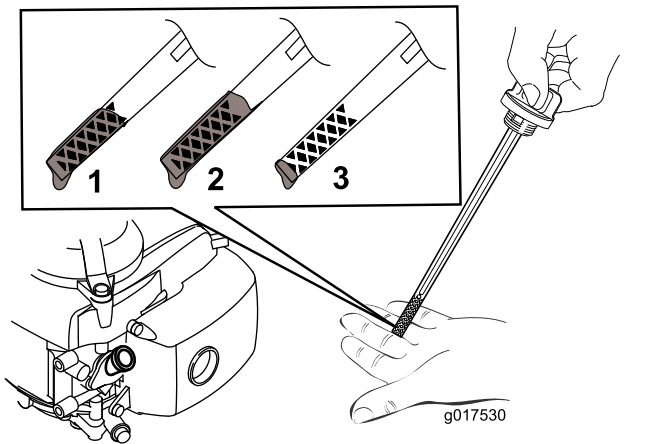


Figure 10

1. Niveau max.
2. Niveau trop élevé
3. Niveau min.

3. Essuyez la jauge sur un chiffon propre.
4. Insérez la jauge au fond du tube de remplissage, sans la visser, puis ressortez-la.
5. Relevez le niveau d'huile indiqué sur la jauge (Figure 10).
 - Si le niveau d'huile est trop bas, (Figure 10), versez avec précaution une petite quantité d'huile minérale multigrade SAE 10W-30, classe de service API SJ ou mieux, dans le tube de remplissage, attendez 3 minutes

puis répétez les opérations 3 à 5 jusqu'à ce que le niveau d'huile correct soit atteint.

- Si le niveau d'huile est trop élevé (Figure 10), vidangez l'excédent d'huile jusqu'à obtention du niveau d'huile correct sur la jauge ; voir Vidange de l'huile moteur (page 17).

Important: Si vous faites tourner le moteur alors que le niveau d'huile dans le carter est trop bas ou trop élevé, vous risquez d'endommager le moteur.

6. Insérez et vissez solidement la jauge dans le tube de remplissage.

Important: Faites la vidange de l'huile moteur après les 5 premières heures de fonctionnement, puis une fois par an. Voir Vidange de l'huile moteur (page 17).

Réglage de la hauteur de coupe

⚠ ATTENTION

Pendant que vous réglez la hauteur de coupe vous pouvez toucher accidentellement l'unité de coupe en mouvement et vous blesser gravement.

- Coupez le moteur et attendez l'arrêt complet de toutes les pièces mobiles.
- Portez des gants pour manipuler l'unité de coupe.

⚠ PRUDENCE

Si le moteur vient de tourner, le silencieux est très chaud et risque de vous brûler gravement.

Ne vous approchez pas du silencieux encore chaud.

Choisissez la hauteur de coupe voulue.

1. Tournez le robinet d'arrivée de carburant en position FERMÉE.
2. Débranchez le fil de la bougie.
3. Basculez la machine sur le côté, avec la jauge en bas.
4. Enfilez des gants de protection et retirez le fil de coupe en nylon.
5. Installez le fil de coupe à la hauteur voulue.

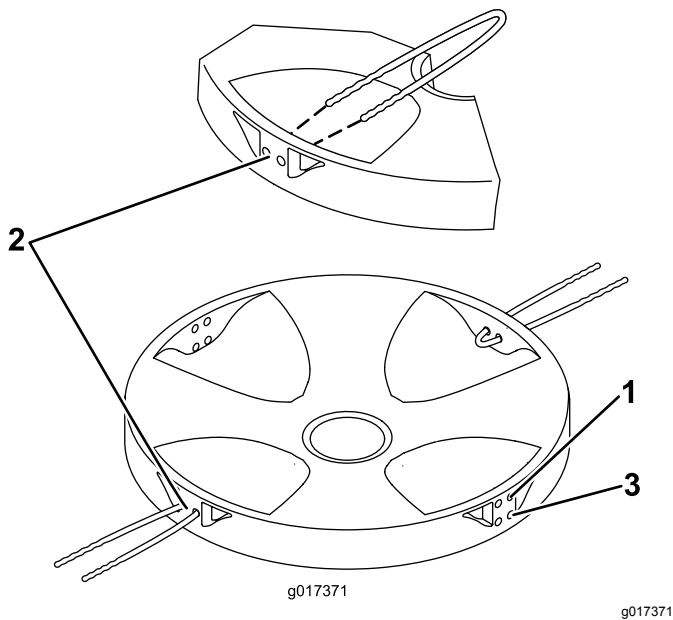


Figure 11

- | | |
|--------------------------|----------------|
| 1. Réglage haut | 3. Réglage bas |
| 2. Réglage intermédiaire | |

Pendant l'utilisation

Sécurité pendant l'utilisation

Consignes de sécurité générales

- Portez des vêtements appropriés, y compris une protection oculaire, un pantalon, des chaussures solides à semelle antidérapante et des protecteurs d'oreilles. Si vos cheveux sont longs, attachez-les et ne portez pas de vêtements amples ni de bijoux pendants.
- Accordez toute votre attention à l'utilisation de la machine. Ne faites rien d'autre qui puisse vous distraire, au risque de causer des dommages corporels ou matériels.
- N'utilisez pas la machine si vous êtes fatigué, malade ou sous l'emprise de l'alcool, de drogues ou de médicaments.
- Vous pouvez vous blesser au contact du disque ou du fil de coupe. Coupez le moteur et attendez l'arrêt complet de toutes les pièces mobiles avant de quitter la position d'utilisation.
- Lorsque vous relâchez la commande de présence de l'utilisateur, le moteur et l'unité de coupe doivent s'arrêter en moins de 7 secondes. Si ce n'est pas le cas, cessez immédiatement d'utiliser la machine et adressez-vous à un concessionnaire-réparateur agréé.

- N'admettez jamais personne dans le périmètre de travail. Veillez à ce que les enfants restent hors de la zone de travail, sous la garde d'un adulte responsable autre que l'utilisateur de la machine. Arrêtez la machine si quelqu'un entre dans la zone de travail.
- N'utilisez la machine que si la visibilité est suffisante et les conditions météorologiques favorables. N'utilisez pas la machine si la foudre menace.
- Soyez particulièrement prudent à l'approche de tournants sans visibilité, de buissons, d'arbres ou d'autres objets susceptibles de masquer la vue.
- Méfiez-vous des trous, ornières, bosses, rochers ou autres obstacles cachés. Vous pouvez glisser ou perdre l'équilibre si le terrain est irrégulier.
- Si la machine a heurté un obstacle ou commence à vibrer, coupez immédiatement le moteur, attendez l'arrêt complet de toutes les pièces mobiles et débranchez le fil de la bougie avant de vérifier si la machine n'est pas endommagée. Effectuez toutes les réparations nécessaires avant de réutiliser la machine.
- Le moteur est très chaud s'il vient de tourner et peut alors vous brûler gravement. Ne vous approchez pas du moteur s'il est encore chaud.
- Utilisez uniquement les accessoires et équipements agréés par Toro.

Démarrage du moteur

1. Ouvrez l'évent du réservoir de carburant en tournant le bouton de 2 ou 3 tours minimum dans le sens antihoraire.
2. Tournez le robinet d'arrivée de carburant en position OUVERTE (Figure 12).

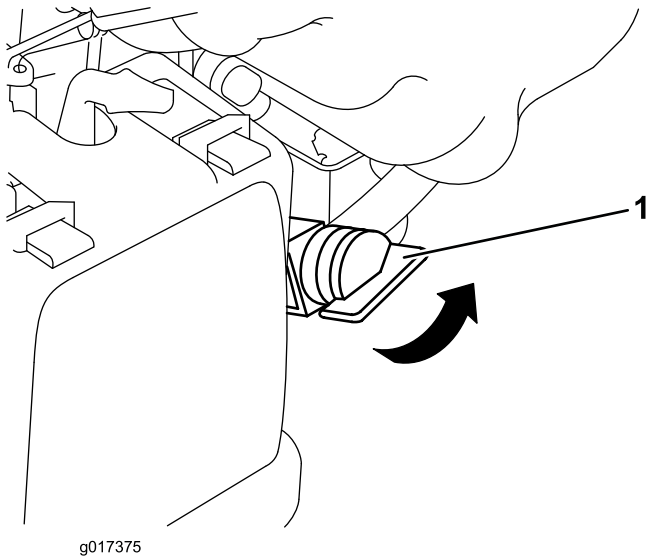


Figure 12

1. Robinet d'arrivée de carburant

3. Serrez la commande de présence de l'utilisateur contre le guidon (Figure 13).

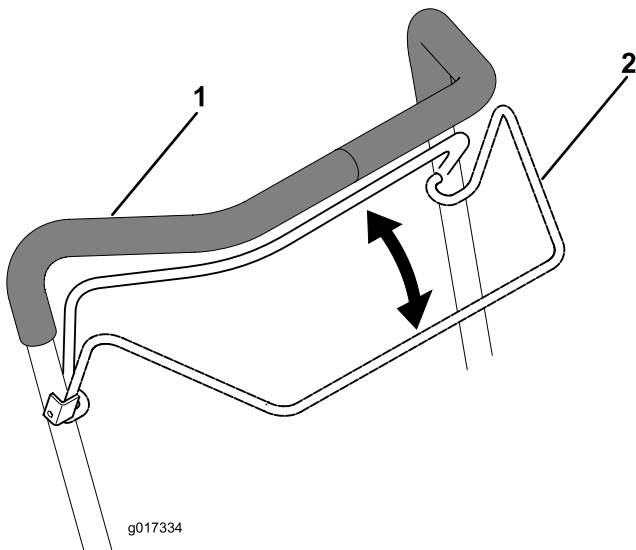


Figure 13

1. Guidon

2. Commande de présence de l'utilisateur

4. Placez le pied sur le plateau de coupe et basculez la machine vers vous (Figure 14).



Figure 14

5. Tirez la poignée du lanceur.

Remarque: Ne lâchez pas la poignée du lanceur, car elle ne doit pas revenir brusquement contre le moteur. Relâchez-la doucement pour éviter d'endommager le démarreur.

Remarque: Si le moteur ne démarre pas après plusieurs tentatives, contactez un concessionnaire-réparateur agréé.

Réglage de la position du guidon

Reportez-vous à la [Figure 15](#) pour une illustration des différentes positions du guidon.

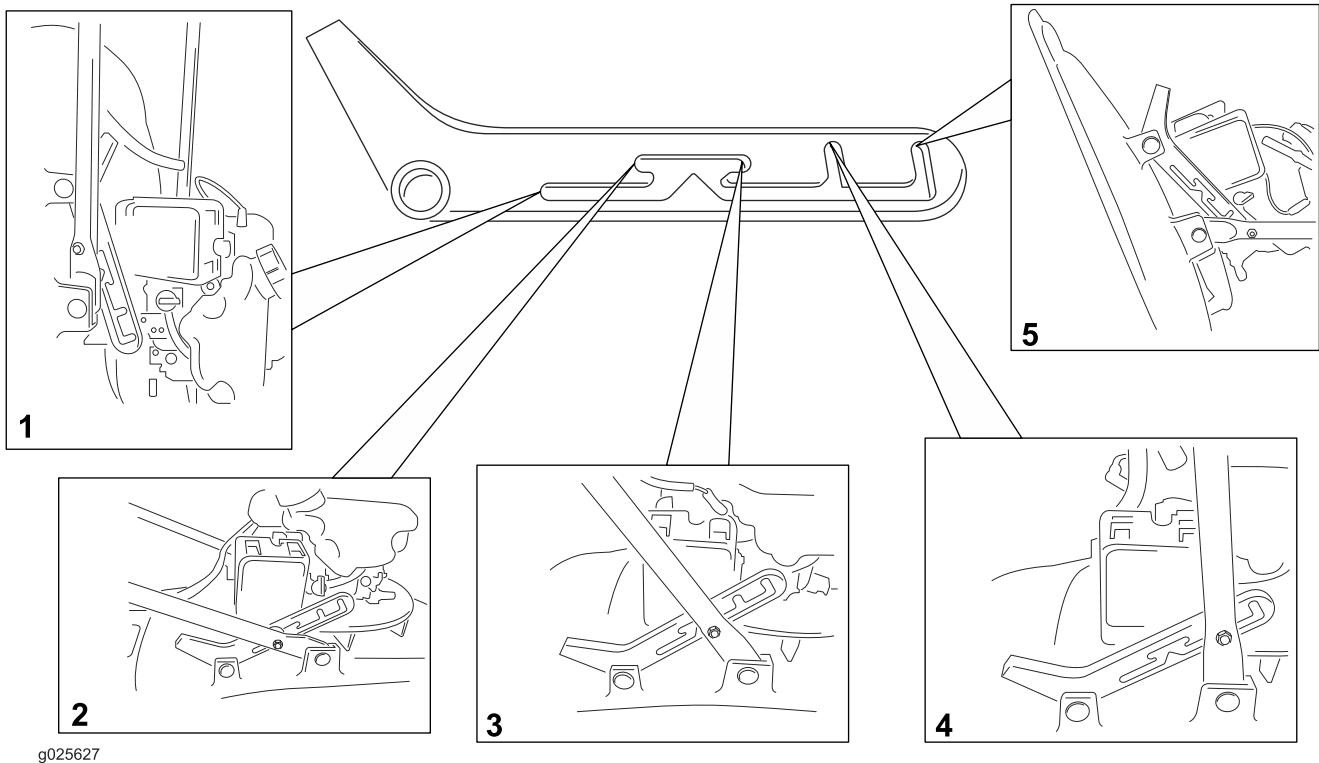


Figure 15

1. Position de rangement suspendu/transport
2. Position de travail inférieure
3. Position de travail supérieure
4. Position de rangement/transport
5. Position d'utilisation

Remarque: Pour connaître la procédure de rangement correcte, voir [Remisage](#) (page 19).

Arrêt du moteur

Périodicité des entretiens: À chaque utilisation ou une fois par jour

Pour arrêter le moteur, relâchez la commande de présence de l'utilisateur ([Figure 16](#)).

Important: Lorsque vous relâchez la commande de présence de l'utilisateur, le moteur et l'unité de coupe doivent s'arrêter en moins de 7 secondes. Si ce n'est pas le cas, cessez immédiatement d'utiliser la machine et adressez-vous à un concessionnaire-réparateur agréé.

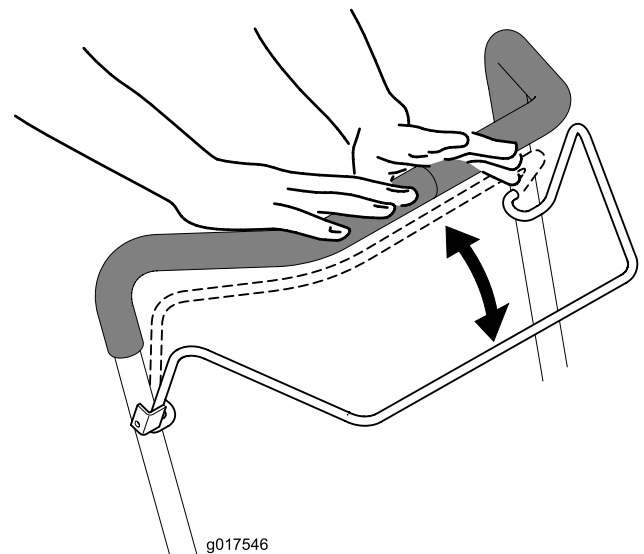


Figure 16

Conseils d'utilisation

Conseils de tonte généraux

Important: Le moteur sera gravement endommagé si vous utilisez la machine sur des pentes de plus de 25 degrés en raison du manque de lubrification. N'utilisez pas la machine sur des pentes de plus de 25 degrés.

- Inspectez la zone de travail et débarrassez-la de tout objet pouvant être projeté par la machine.
- Évitez de heurter des obstacles avec le fil de coupe. Ne passez jamais intentionnellement sur un objet quel qu'il soit.
- Si la machine a heurté un obstacle ou commence à vibrer, coupez immédiatement le moteur, débranchez le fil de la bougie et vérifiez si la machine est endommagée.
- Pour obtenir de meilleurs résultats, remplacez les fils de coupe au début de la saison de tonte.
- Remplacez le fil de coupe dès que nécessaire par un fil de coupe Toro d'origine.
- Vérifiez que le fil de rechange est de la même longueur que le fil intact.

La tonte

- Ne tondez l'herbe que sur un tiers de sa hauteur à chaque fois. N'utilisez pas une hauteur de coupe inférieure à 30 mm, sauf si l'herbe est clairsemée ou à la fin de l'automne quand la pousse commence à ralentir. Voir [Réglage de la hauteur de coupe \(page 10\)](#).
- Il n'est pas recommandé de tondre l'herbe de plus de 15 cm. L'herbe trop haute risque d'obstruer la machine et de faire caler le moteur.
- L'herbe et les feuilles humides ont tendance à s'agglomérer sur la pelouse et peuvent obstruer la machine et faire caler le moteur. Évitez de tondre quand l'herbe est humide.
- Soyez conscient des risques d'incendie par temps très sec, respectez tous les avertissements locaux relatifs aux incendies, et ne laissez pas l'herbe et les feuilles sèches s'accumuler sur la machine.
- Si l'aspect de la pelouse tondu n'est pas satisfaisant, essayez une ou plusieurs des solutions suivantes :
 - Examinez le dessous de l'unité de coupe à la recherche de composants usés ou endommagés (fil de coupe par exemple), et réparez ou remplacez-les au besoin.
 - Tondez en avançant plus lentement.

- Augmentez la hauteur de coupe.
- Tondez plus souvent.
- Empiétez sur les passages précédents pour tondre une largeur de bande réduite.

Hachage des feuilles

- Après la tonte, 50 % de la pelouse doit être visible sous la couche de feuilles hachées. Vous devrez peut-être repasser plusieurs fois sur les feuilles.
- Il n'est pas recommandé de tondre l'herbe de plus de 15 cm. Si la couche de feuilles est trop épaisse, la machine peut se boucher et faire caler le moteur.
- Ralentissez la vitesse de tonte si les feuilles ne sont pas hachées assez menues.

Après l'utilisation

Sécurité après l'utilisation

Consignes de sécurité générales

- Vous devez toujours couper le moteur, attendre l'arrêt complet de toutes les pièces mobiles et laisser refroidir la machine, avant de la régler, la nettoyer ou la remiser.
- Pour éviter les risques d'incendie, enlevez les brins d'herbe et autres débris qui sont agglomérés sur la machine. Nettoyez les coulées éventuelles d'huile ou de carburant.
- Ne remisez jamais la machine ni les bidons de carburant à proximité d'une flamme nue, d'une source d'étincelles ou d'une veilleuse, telle celle d'un chauffe-eau ou d'autres appareils.

Consignes de sécurité relative au transport

- Sécurisez la machine.
- Faites preuve de prudence pendant que vous chargez ou déchargez la machine.

Entretien

Programme d'entretien recommandé

Périodicité d'entretien	Procédure d'entretien
À chaque utilisation ou une fois par jour	<ul style="list-style-type: none">• Vérifiez que le moteur s'arrête dans les 7 secondes suivant le relâchement de la commande de présence de l'utilisateur.
Après chaque utilisation	<ul style="list-style-type: none">• Enlevez l'herbe coupée et autres débris accumulés sur toute la machine.
Toutes les 100 heures	<ul style="list-style-type: none">• Faites l'entretien de la bougie et remplacez-la au besoin.
Avant le remisage	<ul style="list-style-type: none">• Vidangez le réservoir de carburant avant le remisage annuel et avant les réparations qui le nécessitent.• Nettoyez le système de refroidissement, enlevez les déchets d'herbe, les débris ou les saletés éventuellement agglomérés sur les ailettes de refroidissement du moteur et sur le démarreur. Nettoyez le système plus fréquemment s'il y a beaucoup de saleté ou de poussière.
Une fois par an	<ul style="list-style-type: none">• Effectuez l'entretien du filtre à air ; faites-le plus fréquemment si l'atmosphère est très poussiéreuse.• Vidangez l'huile moteur.• Remplacez le fil de coupe.

Consignes de sécurité pendant l'entretien

- Débranchez le fil de la bougie avant de procéder à un quelconque entretien.
- Portez des gants et une protection oculaire pour faire l'entretien de la machine.
- N'enlevez pas et ne modifiez pas les dispositifs de sécurité. Vérifiez régulièrement qu'ils fonctionnent correctement.
- Du carburant peut s'échapper lorsque la machine est basculée sur le côté. Le carburant est inflammable et explosif, et peut causer des blessures. Laissez tourner le moteur jusqu'à ce qu'il s'arrête faute de carburant ou vidangez le reste de carburant avec une pompe manuelle, jamais avec un siphon.
- Pour garantir un rendement optimal de la machine, utilisez uniquement des pièces de rechange et accessoires Toro d'origine. Les pièces de rechange et accessoires d'autres constructeurs peuvent être dangereux, et leur utilisation risque d'annuler la garantie de la machine.

Préparation à l'entretien

⚠ ATTENTION

Du carburant peut s'échapper lorsque la machine est basculée sur le côté. Le carburant est inflammable et explosif, et peut causer des blessures.

Laissez tourner le moteur jusqu'à ce qu'il s'arrête faute de carburant ou vidangez le reste de carburant avec une pompe manuelle, pas un siphon.

1. Coupez le moteur et attendez l'arrêt complet de toutes les pièces mobiles.
2. Débranchez le fil de la bougie (Figure 17) avant de procéder à un quelconque entretien.

Important: Basculez toujours la machine sur le côté (jauge en bas). Si vous basculez la machine dans une autre direction, de l'huile peut s'écouler dans le système de distribution et il faudra patienter 30 minutes avant qu'elle soit vidangée.

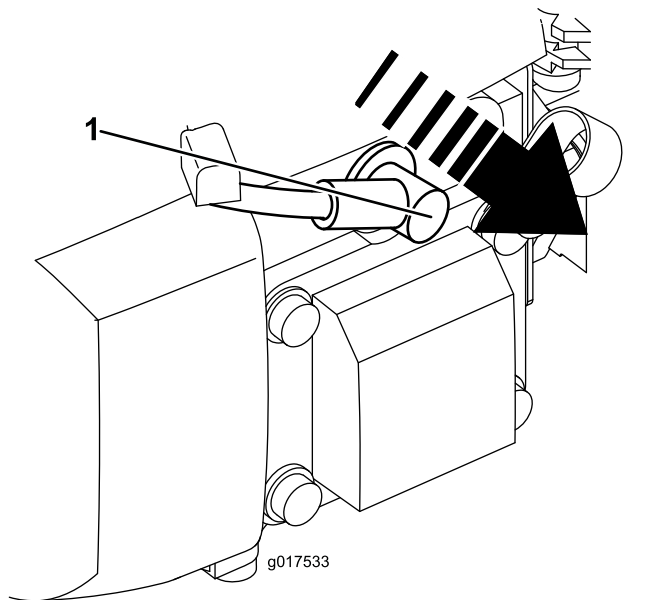


Figure 17

1. Fil de bougie
-
3. Rebranchez le fil de la bougie une fois l'entretien terminé.

Entretien du filtre à air

Périodicité des entretiens: Une fois par an

1. Appuyez sur les languettes de verrouillage en haut du couvercle du filtre à air (Figure 18).

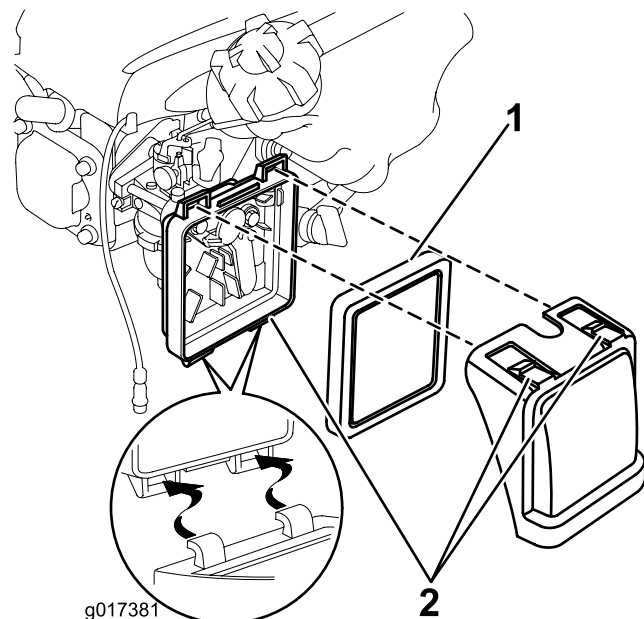


Figure 18

1. Filtre
2. Languettes de verrouillage

2. Ouvrez le couvercle (Figure 18).
3. Retirez le filtre à air (Figure 18).
4. Examinez le filtre à air.
 - A. Remplacez le filtre à air s'il est endommagé ou humidifié par de l'huile ou de l'essence.
 - B. Si le filtre à air est encrassé, tapotez-le à plusieurs reprises sur une surface dure ou soufflez de l'air comprimé à moins de 2,07 bar par le côté du filtre qui est face au moteur.

Remarque: Ne brossez pas le filtre pour le débarrasser des impuretés, car cela aura pour effet d'incruster les impuretés dans les fibres.

5. Avec un chiffon humide, essuyez la poussière sur le boîtier et le couvercle du filtre à air. **Ne faites pas pénétrer de poussière dans le conduit d'air.**
6. Insérez l'élément filtrant dans le boîtier du filtre à air (Figure 18).
7. Remettez le couvercle en place (Figure 18).

Vidange de l'huile moteur

Périodicité des entretiens: Une fois par an

Remarque: Faites tourner le moteur pendant quelques minutes avant la vidange pour réchauffer l'huile. L'huile chaude s'écoule plus facilement et entraîne plus d'impuretés.

Huile moteur spécifiée

Capacité d'huile moteur	0,59 l
Viscosité d'huile	Huile minérale multigrade SAE 10W-30
Classe de service API	SJ ou mieux

1. Vérifiez que le réservoir de carburant est pratiquement ou complètement vide pour éviter toute fuite de carburant quand vous couchez la machine sur le côté.
2. Voir [Contrôle du niveau d'huile moteur \(page 10\)](#).
3. Tournez le bouchon dans le sens antihoraire et sortez la jauge ([Figure 19](#)).

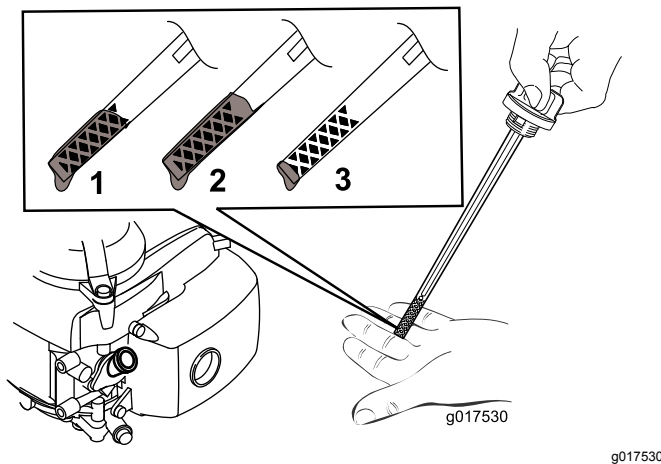


Figure 19

1. Niveau max.
2. Niveau trop élevé

3. Niveau min.

4. Basculez la machine sur le côté (filtre à air en haut) pour vidanger l'huile usagée par le tube de remplissage.
5. Redressez la machine après avoir vidangé l'huile usagée.
6. Versez avec précaution 75 % environ de la capacité d'huile moteur dans le tube de remplissage d'huile.
7. Attendez 3 minutes pour donner le temps à l'huile de se stabiliser dans le moteur.
8. Essuyez la jauge sur un chiffon propre.
9. Insérez la jauge au fond du tube de remplissage, **sans la visser**, puis ressortez-la.

10. Relevez le niveau d'huile indiqué sur la jauge ([Figure 19](#)).
 - Si le niveau n'atteint pas le repère minimum sur la jauge, versez lentement une petite quantité d'huile dans le tube de remplissage, attendez 3 minutes puis répétez les opérations 8 à 10 jusqu'à atteindre un niveau d'huile correct.
 - Si le niveau d'huile est trop élevé, vidangez l'excédent d'huile jusqu'à obtention du niveau d'huile correct sur la jauge.

Important: Si vous faites tourner le moteur alors que le niveau d'huile dans le carter est trop bas ou trop élevé, vous risquez d'endommager le moteur.

11. Insérez et vissez solidement la jauge dans le tube de remplissage.
12. Recyclez l'huile usagée conformément à la réglementation locale en matière d'environnement.

Entretien de la bougie

Périodicité des entretiens: Toutes les 100 heures

Utilisez une bougie **Champion RN9YC** ou de type équivalent.

1. Coupez le moteur et attendez l'arrêt complet de toutes les pièces mobiles.
2. Débranchez le fil de la bougie.
3. Nettoyez la surface autour de la bougie.
4. Retirez la bougie de la culasse.

Important: Remplacez la bougie si elle est fissurée, calaminée ou encrassée. Ne nettoyez pas les électrodes, car des particules pourraient tomber dans la culasse et endommager le moteur.

5. Réglez l'écartement des électrodes à 0,76 mm, comme montré à la [Figure 20](#).

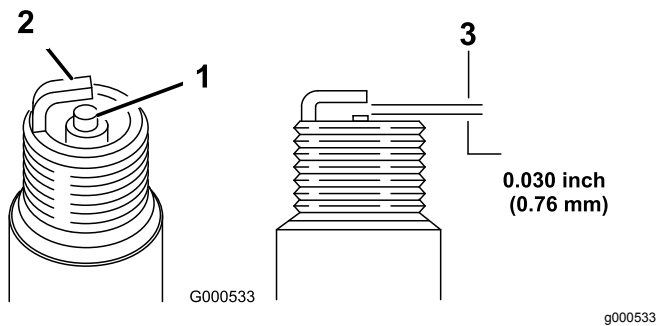


Figure 20

1. Bec isolant d'électrode centrale
2. Électrode latérale
3. Écartement (pas à l'échelle)

6. Posez la bougie.
7. Serrez la bougie à 20 N·m.
8. Rebranchez le fil de la bougie.

Remplacement du fil de coupe

Périodicité des entretiens: Une fois par an

1. Tournez le robinet de carburant en position ARRÊT et fermez le bouton d'évent.
2. Débranchez le fil de la bougie.
3. Basculez la machine sur le côté gauche, la jauge en bas.
4. Enfilez des gants de protection et retirez le fil de coupe en nylon.
5. Placez une longueur de fil en nylon au réglage de hauteur de coupe voulu. Placez un second fil de même longueur au réglage de hauteur de coupe correspondant de l'autre côté du disque de coupe.

Remarque: Si vous utilisez une bobine de rechange, coupez le fil à 20 cm.

Nettoyage de la machine

Périodicité des entretiens: Après chaque utilisation

⚠ ATTENTION

Des débris peuvent être projetés de sous le carter de la machine.

- Portez une protection oculaire.
- Restez à la position d'utilisation (derrière le guidon).
- Ne laissez personne pénétrer dans la zone de travail.

Remisage

Remisez la machine dans un local frais, propre et sec.

Consignes de sécurité générales

- Vous devez toujours couper le moteur, attendre l'arrêt complet de toutes les pièces mobiles et laisser refroidir la machine, avant de la régler, la nettoyer ou la remiser.
- Laissez refroidir le moteur avant de ranger la machine dans un local fermé.
- Ne remisez jamais la machine ni les bidons de carburant à proximité d'une flamme nue, d'une source d'étincelles ou d'une veilleuse, telle celle d'un chauffe-eau ou d'autres appareils.

Préparation de la machine au remisage

⚠ ATTENTION

Les vapeurs de carburant sont explosives.

- **Ne conservez pas le carburant plus d'un mois.**
 - **Ne remisez pas la machine dans un local fermé où se trouve une flamme nue.**
 - **Laissez refroidir le moteur avant de remiser la machine.**
1. Lors du dernier plein de la saison, ajoutez un stabilisateur au carburant selon les instructions du constructeur du moteur.
 2. Laissez tourner le moteur de la machine jusqu'à ce qu'il s'arrête faute de carburant.
 3. Amorcez et remettez le moteur en marche.
 4. Laissez tourner le moteur jusqu'à ce qu'il s'arrête. Le moteur est suffisamment sec lorsqu'il n'y a plus moyen de le faire démarrer.
 5. Si vous rangez la machine en l'accrochant sur un mur, fermez le robinet d'arrivée de carburant et fermez l'évent du bouchon du réservoir de carburant.
 6. Débranchez le fil de la bougie.
 7. Retirez la bougie d'allumage et versez 30 ml d'huile dans l'orifice. Tirez ensuite la poignée du lanceur **lentement** à plusieurs reprises pour bien répartir l'huile à l'intérieur du cylindre

et empêcher celui-ci de rouiller pendant le remisage de la machine.

8. Reposez et serrez la bougie à 20 N·m à l'aide d'une clé dynamométrique.
9. Serrez tous les écrous, boulons et vis.

Dépistage des défauts

Problème	Cause possible	Mesure corrective
Le moteur ne démarre pas.	<ol style="list-style-type: none"> 1. Le fil de la bougie n'est pas branché. 2. Le trou de l'évent du bouchon de carburant est bouché. 3. La bougie est piquée ou encrassée, ou l'écartement des électrodes est incorrect. 4. Le réservoir de carburant est vide ou le circuit d'alimentation contient du carburant qui n'est pas frais. 	<ol style="list-style-type: none"> 1. Rebranchez le fil de la bougie. 2. Nettoyez le trou de l'évent ou remplacez le bouchon. 3. Contrôlez la bougie et réglez l'écartement des électrodes au besoin. Remplacez la bougie si elle est piquée, encrassée ou fissurée. 4. Vidangez et/ou remplissez-le réservoir de carburant neuf. Si le problème persiste, consultez un concessionnaire-réparateur agréé.
Le moteur démarre difficilement ou perd de la puissance.	<ol style="list-style-type: none"> 1. L'évent du bouchon du réservoir de carburant est bouché. 2. L'élément filtrant est encrassé ce qui limite le débit d'air. 3. Des déchets d'herbe coupée et autres débris sont agglomérés sous le carter de la machine. 4. La bougie est piquée ou encrassée, ou l'écartement des électrodes est incorrect. 5. Le huile moteur est trop bas, trop haut ou l'huile est trop encrassée. 6. Le réservoir de carburant contient du carburant qui n'est pas frais. 	<ol style="list-style-type: none"> 1. Nettoyez l'évent ou remplacez le bouchon. 2. Nettoyez l'élément du filtre à air et/ou remplacez-le. 3. Nettoyez le dessous du carter de la machine. 4. Contrôlez la bougie et réglez l'écartement des électrodes au besoin. Remplacez la bougie si elle est piquée, encrassée ou fissurée. 5. Contrôlez le niveau d'huile moteur. Remplacez l'huile si elle est encrassée, faites l'appoint ou vidangez une partie de l'huile jusqu'à obtention du niveau correct (repère maximum) sur la jauge. 6. Vidangez le réservoir de carburant et remplissez-le de carburant neuf.
Le moteur ne tourne pas régulièrement.	<ol style="list-style-type: none"> 1. Le fil de la bougie n'est pas branché. 2. La bougie est piquée ou encrassée, ou l'écartement des électrodes est incorrect. 3. L'élément filtrant est encrassé ce qui limite le débit d'air. 	<ol style="list-style-type: none"> 1. Rebranchez le fil de la bougie. 2. Contrôlez la bougie et réglez l'écartement des électrodes au besoin. Remplacez la bougie si elle est piquée, encrassée ou fissurée. 3. Nettoyez l'élément du filtre à air et/ou remplacez-le.
La machine ou le moteur vibre excessivement.	<ol style="list-style-type: none"> 1. Des déchets d'herbe coupée et autres débris sont agglomérés sous le carter de la machine. 2. Les boulons de fixation du moteur sont desserrés. 3. Le boulon de fixation du disque de coupe est desserré. 	<ol style="list-style-type: none"> 1. Nettoyez le dessous du carter de la machine. 2. Resserrez les boulons de fixation du moteur. 3. Resserrez le boulon du disque de coupe.
La tonte n'est pas uniforme.	<ol style="list-style-type: none"> 1. Vous tondez en suivant le même parcours chaque fois. 2. Des déchets d'herbe coupée et autres débris sont agglomérés sous le carter de la machine. 	<ol style="list-style-type: none"> 1. Changez le parcours de la tondeuse. 2. Nettoyez le dessous du carter de la machine.

Déclaration de confidentialité EEE/R-U

Utilisation de vos renseignements personnels par Toro

La société The Toro Company (« Toro ») respecte votre vie privée. Lorsque vous achetez un de nos produits, nous pouvons recueillir certains renseignements personnels vous concernant, soit directement soit par l'intermédiaire de votre société ou concessionnaire Toro local(e). Toro utilise ces informations pour respecter ses obligations contractuelles, par exemple pour enregistrer votre garantie, traiter une réclamation au titre de la garantie ou vous contacter dans l'éventualité d'un rappel de produit, mais aussi à des fins commerciales légitimes, par exemple pour mesurer la satisfaction des clients, améliorer nos produits ou vous transmettre des informations produit susceptibles de vous intéresser. Toro pourra partager les renseignements personnels que vous lui aurez communiqués avec les filiales, concessionnaires ou autres associés Toro en rapport avec ces activités. Nous pourrions aussi divulguer des renseignements personnels lorsque la loi l'exige ou dans le cadre de la vente, l'acquisition ou la fusion d'une entreprise. Nous ne vendrons jamais vos renseignements personnels à aucune autre société à des fins commerciales.

Conservation de vos renseignements personnels

Toro conservera vos renseignements personnels aussi longtemps que nécessaire pour répondre aux fins susmentionnées et conformément aux dispositions légales. Pour plus de renseignements sur les durées de conservation applicables, veuillez contacter legal@toro.com.

L'engagement de Toro concernant la sécurité

Vos renseignements personnels peuvent être traités aux États-Unis ou dans tout autre pays où la législation concernant la protection des données peut être moins rigoureuse que celles de votre propre pays de résidence. Chaque fois que nous transférerons vos renseignements hors de votre pays de résidence, nous prendrons toutes les dispositions légales requises pour mettre en place toutes les garanties nécessaires visant à la protection et au traitement sécurisé de vos renseignements.

Consultation et correction

Vous pouvez avoir le droit de corriger ou consulter vos données personnelles, ou vous opposer au ou limiter le traitement de vos données. Pour ce faire, veuillez nous contacter par courriel à legal@toro.com. Si vous avez des doutes sur la manière dont Toro a traité vos renseignements, nous vous encourageons à nous en faire part directement. Veuillez noter que les résidents européens ont le droit de se plaindre auprès de leur Autorité de protection des données.

Proposition 65 de Californie – Information concernant cet avertissement

En quoi consiste cet avertissement ?

Certains produits commercialisés présentent une étiquette d'avertissement semblable à ce qui suit :



AVERTISSEMENT : Cancer et troubles de la reproduction –
www.p65Warnings.ca.gov.

Qu'est-ce que la Proposition 65 ?

La Proposition 65 s'applique à toute société exerçant son activité en Californie, qui vend des produits en Californie ou qui fabrique des produits susceptibles d'être vendus ou importés en Californie. Elle stipule que le Gouverneur de Californie doit tenir et publier une liste des substances chimiques connues comme causant des cancers, malformations congénitales et/ou autres troubles de la reproduction. Cette liste, qui est mise à jour chaque année, comprend des centaines de substances chimiques présentes dans de nombreux objets du quotidien. La Proposition 65 a pour objet d'informer le public quant à l'exposition à ces substances chimiques.

La Proposition 65 n'interdit pas la vente de produits contenant ces substances chimiques, mais impose la présence d'avertissements sur tout produit concerné, sur son emballage ou sur la documentation fournie avec le produit. D'autre part, un avertissement de la Proposition 65 ne signifie pas qu'un produit est en infraction avec les normes ou exigences de sécurité du produit. D'ailleurs, le gouvernement californien a clairement indiqué qu'un avertissement de la Proposition 65 « n'est pas une décision réglementaire quant au caractère « sûr » ou « dangereux » d'un produit ». Bon nombre de ces substances chimiques sont utilisées dans des produits du quotidien depuis des années, sans aucun effet nocif documenté. Pour plus de renseignements, rendez-vous sur <https://oag.ca.gov/prop65/faqs-view-all>.

Un avertissement de la Proposition 65 signifie qu'une société a soit (1) évalué l'exposition et conclu qu'elle dépassait le « niveau ne posant aucun risque significatif » ; soit (2) choisi d'émettre un avertissement simplement sur la base de sa compréhension quant à la présence d'une substance chimique de la liste, sans tenter d'en évaluer l'exposition.

Cette loi s'applique-t-elle de partout ?

Les avertissements de la Proposition 65 sont exigés uniquement en vertu de la loi californienne. Ces avertissements sont présents dans tout l'état de Californie, dans des environnements très variés, notamment mais pas uniquement les restaurants, magasins d'alimentations, hôtels, écoles et hôpitaux, et sur un vaste éventail de produits. En outre, certains détaillants en ligne et par correspondance fournissent des avertissements de la Proposition 65 sur leurs sites internet ou dans leurs catalogues.

Comment les avertissements de Californie se comparent-ils aux limites fédérales ?

Les normes de la Proposition 65 sont souvent plus strictes que les normes fédérales et internationales. Diverses substances exigent un avertissement de la Proposition 65 à des niveaux bien inférieurs aux limites d'intervention fédérales. Par exemple, la norme de la Proposition 65 en matière d'avertissements pour le plomb se situe à 0,5 µg/jour, soit bien moins que les normes fédérales et internationales.

Pourquoi l'avertissement ne figure-t-il pas sur tous les produits semblables ?

- Pour les produits commercialisés en Californie, l'étiquetage Proposition 65 est exigé, tandis qu'il ne l'est pas sur des produits similaires commercialisés ailleurs.
- Il se peut qu'une société impliquée dans un procès lié à la Proposition 65 et parvenant à un accord soit obligée d'utiliser les avertissements de la Proposition 65 pour ses produits, tandis que d'autres sociétés fabriquant des produits semblables peuvent ne pas être soumises à cette obligation.
- L'application de la Proposition 65 n'est pas uniforme.
- Certaines sociétés peuvent choisir de ne pas indiquer d'avertissements car elles considèrent qu'elles n'y sont pas obligées au titre de la Proposition 65 ; l'absence d'avertissements sur un produit ne signifie pas que le produit ne contient pas de substances de la liste à des niveaux semblables.

Pourquoi cet avertissement apparaît-il sur les produits Toro ?

Toro a choisi de fournir aux consommateurs le plus d'information possible afin qu'ils puissent prendre des décisions éclairées quant aux produits qu'ils achètent et utilisent. Toro fournit des avertissements dans certains cas d'après ses connaissances quant à la présence de l'une ou plusieurs des substances chimiques de la liste, sans en évaluer le niveau d'exposition, car des exigences de limites ne sont pas fournies pour tous les produits chimiques de la liste. Bien que l'exposition avec les produits Toro puisse être négligeable ou parfaitement dans les limites « sans aucun risque significatif », par mesure de précaution, Toro a décidé de fournir les avertissements de la Proposition 65. De plus, en l'absence de ces avertissements, la société Toro pourrait être poursuivie en justice par l'État de Californie ou par des particuliers cherchant à faire appliquer la Proposition 65, et donc assujettie à d'importantes pénalités.



La garantie intégrale Toro

Garantie limitée

Conditions et produits couverts

The Toro® Company et sa filiale, Toro Warranty Company, en vertu de l'accord passé entre elles, certifient conjointement que votre produit commercial Toro (« Produit ») ne présente aucun défaut de matériau ni vice de fabrication pendant une période de deux ans ou 1500 heures de service*, la première échéance prévalant. Cette garantie s'applique à tous les produits à l'exception des Aérateurs (veuillez-vous reporter aux déclarations de garantie séparées de ces produits). Dans l'éventualité d'un problème couvert par la garantie, nous nous engageons à réparer le Produit gratuitement, frais de diagnostic, pièces, main-d'œuvre et transport compris. La période de garantie commence à la date de réception du Produit par l'acheteur d'origine.

* Produit équipé d'un compteur horaire.

Comment faire intervenir la garantie

Il est de votre responsabilité de signaler le plus tôt possible à votre Distributeur de produits commerciaux ou au Concessionnaire de produits commerciaux agréé qui vous a vendu le Produit, toute condition couverte par la garantie. Pour obtenir l'adresse d'un Distributeur de produits commerciaux ou d'un Concessionnaire agréé, ou pour tout renseignement concernant vos droits et responsabilités vis-à-vis de la garantie, veuillez nous contacter à l'adresse suivante :

Commercial Products Service Department
Toro Warranty Company
8111 Lyndale Avenue South
Bloomington, MN 55420-1196, États-Unis
Courriel : commercial.warranty@toro.com

Responsabilités du propriétaire

En tant que propriétaire du Produit, vous êtes responsable des entretiens et réglages mentionnés dans le Manuel de l'utilisateur. Ne pas effectuer les entretiens et réglages requis peut constituer un motif de rejet d'une réclamation au titre de la garantie.

Ce que la garantie ne couvre pas

Les défaillances ou anomalies de fonctionnement survenant au cours de la période de garantie ne sont pas toutes dues à des défauts de matériaux ou des vices de fabrication. Cette garantie ne couvre pas :

- Les défaillances du produit dues à l'utilisation de pièces qui ne sont pas d'origine ou au montage et à l'utilisation d'accessoires ajoutés ou modifiés d'une autre marque. Une garantie séparée peut être fournie par le fabricant de ces accessoires.
- Les défaillances du Produit dues au non respect du programme d'entretien et/ou des réglages recommandés. Les réclamations au titre de la garantie pourront être refusées si vous ne respectez pas le programme d'entretien recommandé pour votre produit Toro et énoncé dans le *Manuel de l'utilisateur*.
- Les défaillances du produit dues à une utilisation abusive, négligente ou dangereuse.
- Les pièces sujettes à l'usure pendant l'utilisation, sauf si elles s'avèrent défectueuses. Par exemple, les pièces consommées ou usées durant le fonctionnement normal du Produit, notamment mais pas exclusivement les plaquettes et garnitures de freins, garnitures d'embrayage, lames, cylindres, contre-lames, louchets, roues pivotantes, pneus, filtres, courroies, et certains composants des pulvérisateurs, notamment membranes, buses et clapets antiretour, etc.

Pays autres que les États-Unis et le Canada

Les clients doivent demander à leur distributeur (concessionnaire) Toro la police de garantie applicable dans leur pays, région ou état. Si, pour une raison quelconque, vous n'êtes pas satisfait des services de votre distributeur, ou si vous avez du mal à vous procurer des renseignements sur la garantie, adressez-vous à l'importateur Toro. En dernier recours, vous pouvez nous contacter à Toro Warranty Company.

- Les défaillances dues à une influence extérieure. Les éléments constituant une influence extérieure comprennent, sans y être limités, les conditions atmosphériques, les pratiques de remisage, la contamination, l'utilisation de liquides de refroidissement, lubrifiants, additifs, engrais, eau ou produits chimiques, etc. non agréés.
- Les bruits, vibrations, usure et détérioration normaux.
- L'usure normale comprend, mais pas exclusivement, les dommages des sièges dus à l'usure ou l'abrasion, l'usure des surfaces peintes, les autocollants ou vitres rayés, etc.

Pièces

Les pièces à remplacer dans le cadre de l'entretien courant seront couvertes par la garantie jusqu'à la date du premier remplacement prévu. Les pièces remplacées au titre de cette garantie bénéficient de la durée de garantie du produit d'origine et deviennent la propriété de Toro. Toro se réserve le droit de prendre la décision finale concernant la réparation ou le remplacement de pièces ou ensembles existants. Toro se réserve le droit d'utiliser des pièces remises à neuf pour les réparations couvertes par la garantie.

Note concernant la garantie des batteries à décharge complète :

Les batteries à décharge complète disposent d'un nombre de kilowatt-heures spécifique à fournir au cours de leur vie. Les techniques d'utilisation, de recharge et d'entretien peuvent contribuer à augmenter ou réduire la vie totale des batteries. À mesure que les batteries de ce produit sont consommées, la proportion de travail utile qu'elles offrent entre chaque recharge diminue lentement jusqu'à leur épuisement complet. Le remplacement de batteries usées, suite à une consommation normale, est la responsabilité du propriétaire du produit. Le remplacement des batteries, aux frais du propriétaire, peut être nécessaire au cours de la période de garantie normale du produit.

Entretien aux frais du propriétaire

La mise au point du moteur, le graissage, le nettoyage et le polissage, le remplacement des filtres, du liquide de refroidissement et les Entretiens recommandés font partie des services normaux requis par les produits Toro qui sont aux frais du propriétaire.

Conditions générales

La réparation par un distributeur ou un concessionnaire Toro agréé est le seul dédommagement auquel cette garantie donne droit.

The Toro Company et Toro Warranty Company déclinent toute responsabilité en cas de dommages secondaires ou indirects liés à l'utilisation des produits Toro couverts par cette garantie, notamment quant aux coûts et dépenses encourus pour se procurer un équipement ou un service de substitution durant une période raisonnable pour cause de défaillance ou d'indisponibilité en attendant la réparation sous garantie. Il n'existe aucune autre garantie expresse, à part la garantie spéciale du système antipollution, le cas échéant.

Toutes les garanties implicites de qualité marchande et d'aptitude à l'emploi sont limitées à la durée de la garantie expresse. L'exclusion de la garantie des dommages secondaires ou indirects, ou les restrictions concernant la durée de la garantie implicite, ne sont pas autorisées dans certains états et peuvent donc ne pas s'appliquer dans votre cas.

Cette garantie vous accorde des droits spécifiques, auxquels peuvent s'ajouter d'autres droits qui varient selon les états.



Count on it.