



Máquina HoverPro® 400

Nº de modelo 02615—Nº de serie 403230000 y superiores

Form No. 3425-147 Rev A

Manual del operador

Introducción

Esta máquina se ha diseñado para que la usen operarios comerciales contratados y usuarios domésticos para el mantenimiento del césped en pendientes, ondulaciones pronunciadas, áreas cerca del agua o en el borde de búnkers. El uso de este producto para otros propósitos que los previstos podría ser peligroso para usted y para otras personas.

Lea este manual detenidamente para aprender a utilizar y mantener correctamente su producto, y para evitar lesiones y daños al producto. Usted es el responsable de operar el producto de forma correcta y segura.

Visite www.Toro.com para obtener más información, incluidos consejos de seguridad, materiales de formación, información sobre accesorios, ayuda para encontrar a un distribuidor o para registrar su producto.

Cuando necesite asistencia técnica, piezas genuinas Toro o información adicional, póngase en contacto con un Servicio Técnico Autorizado o con Asistencia al Cliente de Toro, y tenga a mano los números de modelo y serie de su producto. [Figura 1](#) identifica la ubicación en el producto de los números de modelo y de serie. Escriba los números en el espacio provisto.

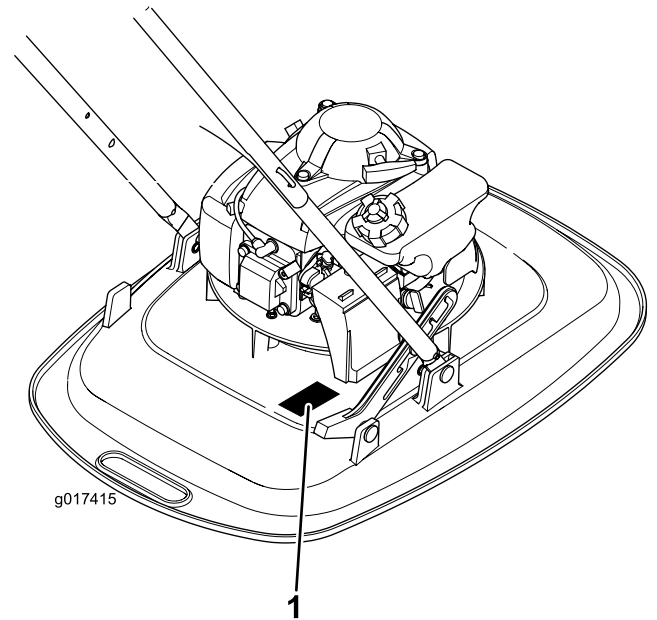


Figura 1

1. Placa con los números de modelo y de serie

Nº de modelo	_____
Nº de serie	_____

Este manual identifica peligros potenciales y contiene mensajes de seguridad identificados por el símbolo de alerta de seguridad ([Figura 2](#)), que señala un peligro que puede causar lesiones graves o la muerte si usted no sigue las precauciones recomendadas.



Figura 2

Símbolo de alerta de seguridad

Este manual utiliza 2 palabras para resaltar información. **Importante** llama la atención sobre información mecánica especial, y **Nota** resalta información general que merece una atención especial.

Este producto cumple todas las directivas europeas aplicables; si desea más detalles, consulte la



Declaración de Conformidad (Declaration of Conformity – DOC) de cada producto.

El uso o la operación del motor en cualquier terreno forestal, de monte o cubierto de hierba a menos que el motor esté equipado con parachispas (conforme a la definición de la sección 4442) mantenido en buenas condiciones de funcionamiento, o que el motor haya sido fabricado, equipado y mantenido para la prevención de incendios, constituye una infracción de la legislación de California (California Public Resource Code Section 4442 o 4443).

En los casos en que se indica la potencia en cv del motor, la potencia bruta del motor fue calculada en el laboratorio por el fabricante del motor, con arreglo a lo estipulado en SAE J1349. Debido a que el motor está configurado para cumplir los requisitos de seguridad, emisiones y funcionamiento, la potencia real en esta clase de máquina será significativamente menor.

▲ ADVERTENCIA

CALIFORNIA
Advertencia de la Propuesta 65

Los gases de escape de este producto contienen productos químicos que el Estado de California sabe que causan cáncer, defectos congénitos u otros peligros para la reproducción.

El uso de este producto puede provocar la exposición a sustancias químicas que el Estado de California considera causantes de cáncer, defectos congénitos u otros trastornos del sistema reproductor.

Durante el funcionamiento	11
Seguridad durante el uso	11
Cómo arrancar el motor	11
Ajuste de la posición del manillar	13
Parada del motor	13
Consejos de operación	14
Después del funcionamiento	14
Seguridad después del uso	14
Mantenimiento	15
Calendario recomendado de mantenimiento	15
Seguridad en el mantenimiento	15
Preparación para el mantenimiento	16
Mantenimiento del filtro de aire	16
Cómo cambiar el aceite del motor	17
Mantenimiento de la bujía	17
Sustitución del hilo de corte	18
Limpieza de la máquina	18
Almacenamiento	19
Seguridad en general	19
Preparación de la máquina para el almacenamiento	19
Solución de problemas	20

Contenido

Introducción	1
Seguridad	3
Seguridad en general	3
Pegatinas de seguridad e instrucciones	4
Montaje	6
1 Montaje del manillar	6
2 Llenado del cárter de aceite	7
El producto	8
Especificaciones	8
Aperos/accesorios	8
Operación	9
Antes del funcionamiento	9
Seguridad antes del uso	9
Llenado del depósito de combustible	9
Comprobación del nivel de aceite del motor	10
Ajuste de la altura de corte	10


Seguridad

La sección siguiente sobre seguridad se ha adaptado de las normas ANSI B71.4–2017 y EN 14910:2007+A1:2009.

Seguridad en general

Este producto es capaz de causar lesiones en manos y pies y de lanzar objetos al aire. Siga siempre todas las instrucciones de seguridad con el fin de evitar lesiones personales graves.

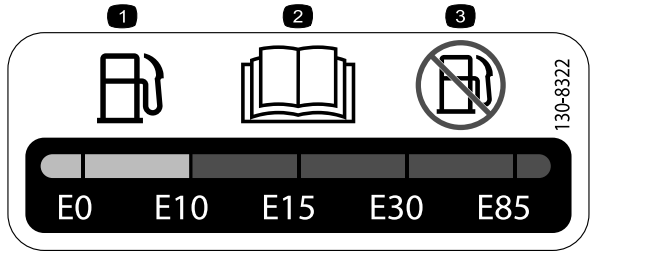
- Lea y comprenda el contenido de este *manual del operador* antes de arrancar el motor.
- No ponga las manos o los pies cerca de los componentes móviles de la máquina.
- No utilice la máquina si no están colocados y si no funcionan correctamente todos los protectores y dispositivos de seguridad.
- Mantenga a otras personas, especialmente a los niños, alejadas del área de operación. No permita que este vehículo sea utilizado por niños. Sólo permita que manejen la máquina personas responsables, formadas, familiarizadas con las instrucciones y físicamente capaces de utilizar la máquina.
- Pare la máquina, apague el motor y espere a que se detengan todas las piezas en movimiento antes de realizar tareas de mantenimiento, repostar o eliminar obstrucciones en la máquina.

El uso o mantenimiento incorrecto de esta máquina puede causar lesiones. Para reducir el peligro de lesiones, siga estas instrucciones de seguridad y preste atención siempre al símbolo de alerta de seguridad , que significa: Cuidado, Advertencia o Peligro—instrucción relativa a la seguridad personal. El incumplimiento de estas instrucciones puede dar lugar a lesiones personales o la muerte.

Pegatinas de seguridad e instrucciones

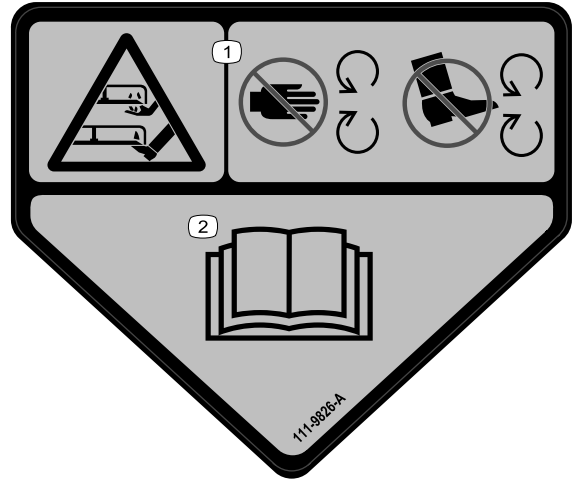


Las pegatinas de seguridad e instrucciones se encuentran fácilmente visibles y se sitúan cerca de áreas de posibles peligros. Sustituya las pegatinas deterioradas o que falten.



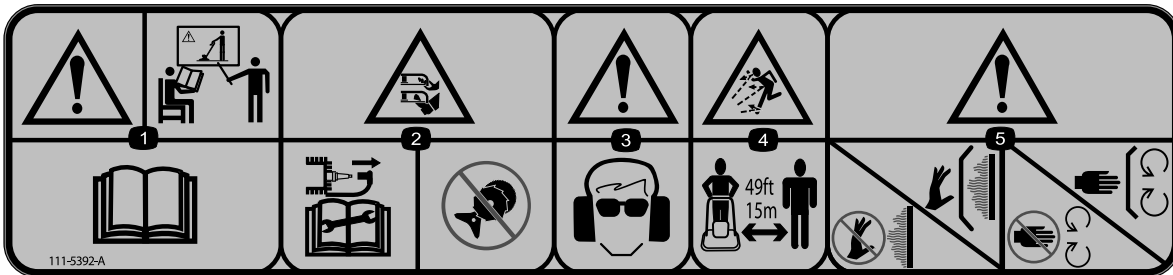
130-8322

1. Utilice únicamente combustible que contenga un 10 % o menos de alcohol por volumen.
2. Lea el *manual del operador* para obtener más información sobre el combustible.
3. No utilice combustible que contenga más del 10% de alcohol por volumen.



111-9826

1. Peligro de corte/desmembramiento de mano o pie; unidad de corte – mantenga las manos y los pies alejados de las piezas en movimiento.
2. Lea el *manual del operador*.



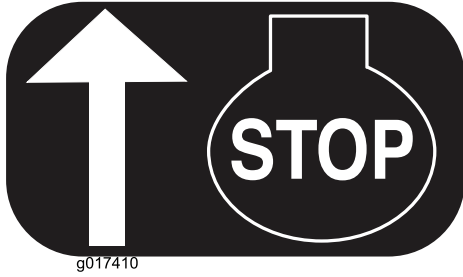
111-5392

1. Advertencia – Reciba formación sobre el producto; lea el *manual del operador*.
2. Peligro de corte/desmembramiento de manos o pies, hilo de nylon; desconecte el cable de la bujía antes de trabajar en la máquina; no monte nunca piezas de corte metálicas.
3. Advertencia—lleve protección auditiva y ocular.
4. Peligro de objetos arrojados; mantenga a otras personas a una distancia mínima de 15 m de la máquina.
5. Advertencia—no toque las superficies calientes; mantenga colocados todos los protectores; no se acerque a las piezas en movimiento; mantenga colocados todos los protectores.



94-8072

decal94-8072



H295159

g017410

1. Parada (apagado) del motor



133-8062

decal133-8062

Montaje

Nota: Los lados derecho e izquierdo de la máquina se determinan desde la posición normal del operador.

1

Montaje del manillar

No se necesitan piezas

Procedimiento

1. Deslice el manillar inferior en el bastidor (Figura 3).

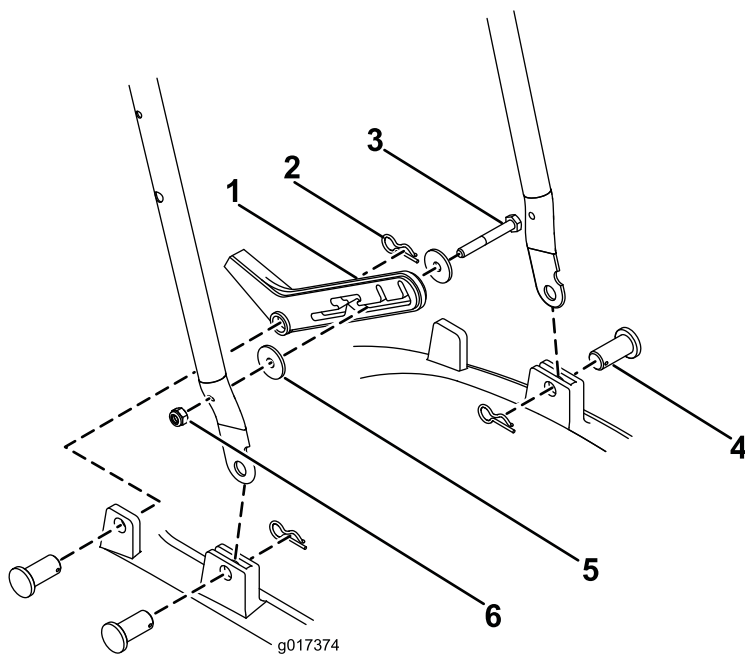


Figura 3

- | | |
|--------------------|-------------------------|
| 1. Placa de ajuste | 4. Pasador de retención |
| 2. Chaveta | 5. Arandela |
| 3. Perno | 6. Contratuerca |

2. Sujete cada lado con un pasador de retención y una chaveta (Figura 3).
3. Sujete la placa de ajuste al lado derecho del manillar inferior con un perno M6, una tuerca M6 y 2 arandelas (Figura 3).
4. Sujete la placa de ajuste al bastidor con un pasador de retención y un pasador de horquilla (Figura 3).
5. Conecte el manillar superior al manillar inferior sujetando cada lado con un perno en U, una arandela M6 y un pomo (Figura 4).

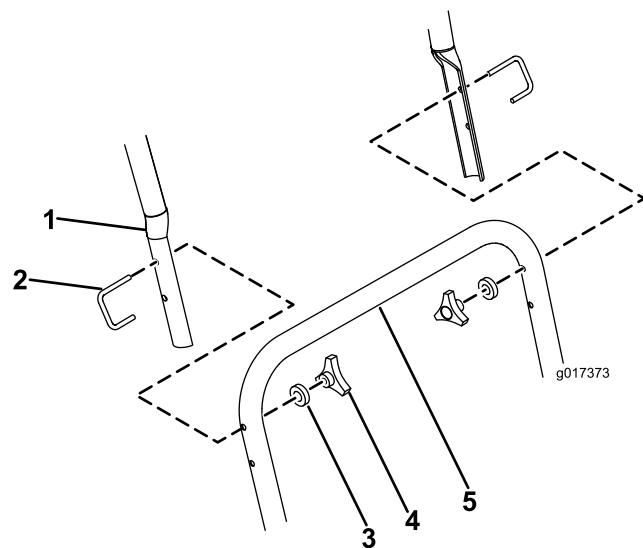


Figura 4

- | | |
|----------------------|----------------------|
| 1. Manillar superior | 4. Abrazadera |
| 2. Pomo | 5. Manillar inferior |
| 3. Arandela | |

2

Llenado del cárter de aceite

No se necesitan piezas

Procedimiento

Importante: Su cortacésped se suministra sin aceite en el motor. Antes de arrancar el motor, llene el motor de aceite.

Especificaciones del aceite del motor

Capacidad de aceite del motor	0.59 l (20 onzas fluidas)
Viscosidad del aceite	Aceite mineral multigrado SAE 10W-30
Clasificación API	SJ o superior

1. Lleve la máquina a una superficie nivelada.
2. Retire la varilla girando el tapón en el sentido contrario a las agujas del reloj y tirando del mismo (Figura 5).

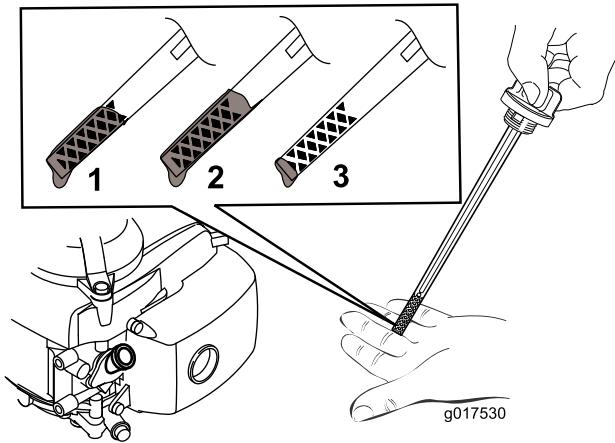


Figura 5

1. Lleno
2. Alta
3. Baja

3. Con cuidado, vierta tres cuartas partes aproximadamente de la capacidad total de aceite del motor en el tubo de llenado (Figura 6).

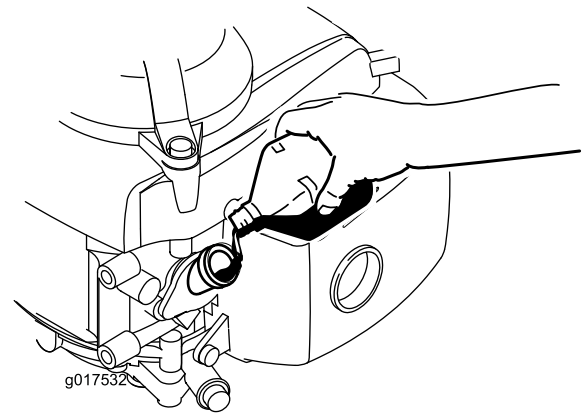


Figura 6

g017532

4. Espere 3 minutos para que el aceite se asiente en el motor.
5. Limpie la varilla con un paño limpio.
6. Introduzca la varilla en el tubo de llenado de aceite, pero no la enrosque; luego retire la varilla.
7. Observe en la varilla el nivel de aceite (Figura 5).
 - Si el nivel de aceite de la varilla es demasiado bajo, vierta con cuidado una pequeña cantidad de aceite en el tubo de llenado, espere 3 minutos, y repita los pasos 5 a 7 hasta que el aceite llegue al nivel correcto en la varilla.
 - Si el nivel de aceite de la varilla es demasiado alto, drene el exceso de aceite hasta que el aceite de la varilla esté en el nivel correcto; consulte [Cómo cambiar el aceite del motor \(página 17\)](#).
8. Instale la varilla y apriétela firmemente sin usar herramientas.

Importante: Si el nivel de aceite del motor es demasiado bajo o demasiado alto y usted arranca el motor, puede dañar el motor.

Importante: Cambie el aceite del motor después de las primeras 5 horas de operación, y después cada año. Consulte [Cómo cambiar el aceite del motor \(página 17\)](#).

El producto

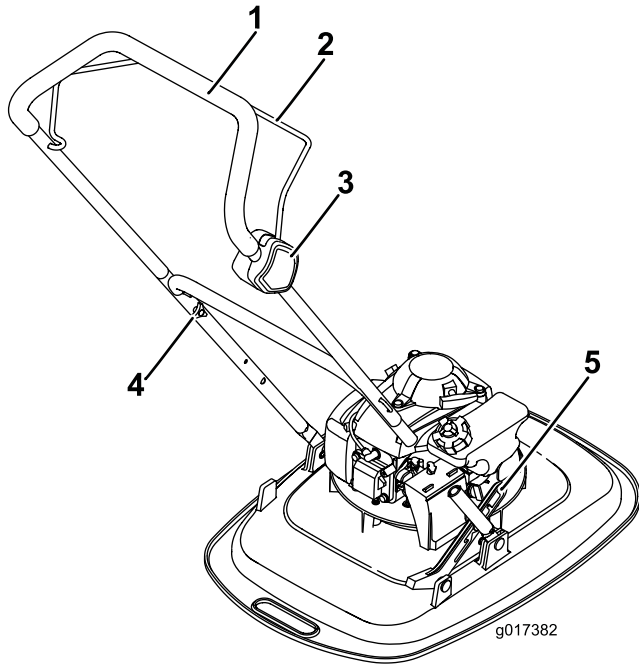


Figura 7

g017382

- | | |
|--------------------------------------|----------------------------------|
| 1. Manillar | 4. Pomo de sujeción del manillar |
| 2. Control de presencia del operador | 5. Placa de ajuste |
| 3. Caja de interruptores | |

Especificaciones

Modelo	Anchura de corte	Anchura del producto
02615	40 cm	50 cm

Aperos/accesorios

Está disponible una selección de aperos y accesorios homologados por Toro que se pueden utilizar con la máquina a fin de potenciar y aumentar sus prestaciones. Póngase en contacto con su Servicio Técnico Autorizado o con su distribuidor autorizado Toro, o visite www.Toro.com para obtener una lista de todos los aperos y accesorios homologados.

Para asegurar un rendimiento óptimo y mantener la certificación de seguridad de la máquina, utilice solamente piezas y accesorios genuinos Toro. Las piezas de repuesto y accesorios de otros fabricantes podrían ser peligrosos, y su uso podría invalidar la garantía del producto.

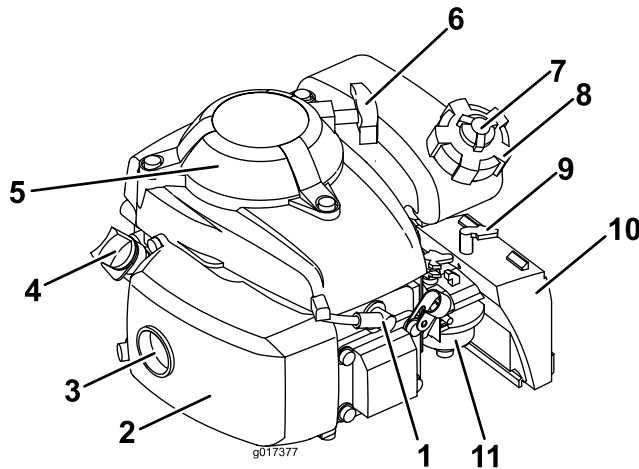


Figura 8

g017377

- | | |
|-------------------------------------|---|
| 1. Bujía | 7. Orificio de ventilación del tapón de combustible |
| 2. Protector del tubo de escape | 8. Tapón de combustible |
| 3. Tubo de escape | 9. Palanca del estárter |
| 4. Varilla | 10. Limpiador de aire |
| 5. Protector | 11. Carburador |
| 6. Cuerda del arranque de retroceso | |

Operación

Nota: Los lados derecho e izquierdo de la máquina se determinan desde la posición normal del operador.

Antes del funcionamiento

Seguridad antes del uso

Seguridad en general

- Apague siempre la máquina, espere a que se detengan todas las piezas en movimiento y deje que la máquina se enfríe antes de ajustarla, repararla, limpiarla o guardarla.
- Familiarícese con la operación segura del equipo, los controles del operador y las señales de seguridad.
- Compruebe que todos los protectores y dispositivos de seguridad están colocados y que funcionan correctamente.
- Inspeccione la máquina siempre para asegurarse de que el perno, el hilo y el disco de la unidad de corte no están desgastados o dañados.
- Inspeccione el área donde se va a utilizar la máquina y retire cualquier objeto que pudiera interferir con el funcionamiento de la máquina o que pudiera ser arrojado por la máquina.
- Al ajustar la altura de corte, podría tocar el disco en movimiento, lo que podría causarle graves lesiones.

Seguridad – Combustible

- El combustible es extremadamente inflamable y altamente explosivo. Un incendio o una explosión provocados por el combustible puede causarle quemaduras a usted y a otras personas así como daños materiales.
 - Para evitar que una carga estática incendie el combustible, coloque el recipiente y/o la máquina directamente sobre el suelo antes de repostar, no en un vehículo o sobre otro objeto.
 - Llene el depósito de combustible en el exterior, en una zona abierta y con el motor frío. Limpie cualquier combustible derramado.
 - No maneje combustible si está fumando, ni cerca de una llama desnuda o chispas.
 - No retire el tapón de combustible ni añada combustible al depósito si el motor está caliente o en marcha.

- Si se derrama combustible, no intente arrancar el motor. Evite crear una fuente de ignición hasta que los vapores del combustible se hayan disipado.
- Almacene el combustible en un recipiente homologado y manténgalo fuera del alcance de los niños.
- El combustible es dañino o mortal si es ingerido. La exposición a largo plazo a los vapores puede causar lesiones y enfermedades graves.
 - Evite la respiración prolongada de los vapores.
 - Mantenga las manos y la cara alejadas de la boquilla y de la abertura del depósito de combustible.
 - Mantenga alejado el combustible de los ojos y la piel.

Llenado del depósito de combustible

- Para obtener los mejores resultados, utilice solamente gasolina fresca, sin plomo, de 87 o más octanos (método de cálculo (R+M)/2).
- Son aceptables los combustibles oxigenados con hasta el 10% de etanol o el 15% de MTBE por volumen.
- **No** utilice mezclas de gasolina con etanol (por ejemplo, E15 o E85) con más del 10 % de etanol por volumen. Pueden provocar problemas de rendimiento o daños en el motor que pueden no estar cubiertos bajo la garantía.
- **No** utilice gasolina que contenga metanol.
- **No** guarde combustible ni en el depósito de combustible ni en los recipientes de combustible durante el invierno, a menos que haya añadido un estabilizador al combustible.
- **No** añada aceite a la gasolina.

Llene el depósito con gasolina fresca normal sin plomo, de una marca reconocida ([Figura 9](#)).

Importante: Para reducir problemas de arranque, añada estabilizador/acondicionador al combustible fresco, tal y como indique el fabricante del estabilizador.

Consulte el manual del propietario del motor si desea más información.

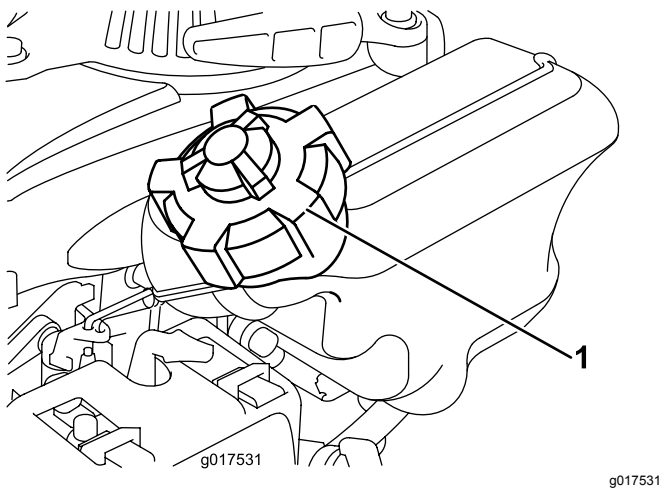


Figura 9

1. Tapón de combustible

Comprobación del nivel de aceite del motor

1. Lleve la máquina a una superficie nivelada.
2. Retire la varilla girando el tapón en el sentido contrario a las agujas del reloj y tirando del mismo (Figura 10).

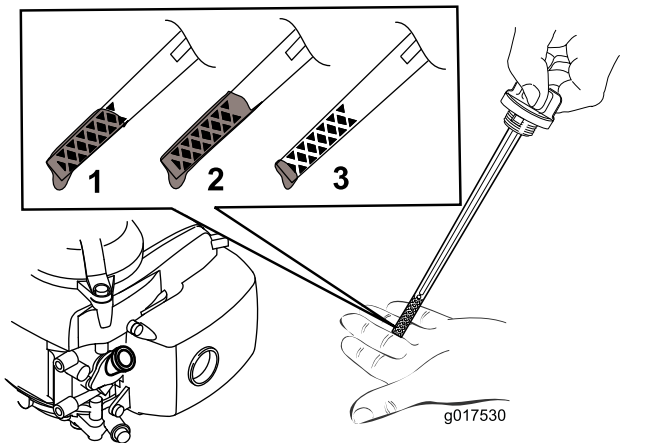


Figura 10

1. Lleno
2. Alta
3. Baja

3. Limpie la varilla con un paño limpio.
4. Introduzca la varilla en el tubo de llenado de aceite, pero no la enrosque; luego retire la varilla.
5. Observe en la varilla el nivel de aceite (Figura 10).
 - Si el nivel de aceite de la varilla es demasiado bajo (Figura 10), vierta con cuidado una pequeña cantidad de aceite mineral multigrado SAE 10W-30 con una

clasificación de serie API de SJ o superior en el tubo de llenado, espere 3 minutos y repita los pasos 3 a 5 hasta que el aceite de la varilla llegue al nivel correcto.

- Si el nivel de aceite de la varilla es demasiado alto (Figura 10), drene el exceso de aceite hasta que el nivel de aceite en la varilla sea correcto; consulte [Cómo cambiar el aceite del motor](#) (página 17).

Importante: Si el nivel de aceite del motor es demasiado bajo o demasiado alto y usted arranca el motor, puede dañar el motor.

6. Instale la varilla firmemente en el tubo de llenado de aceite.

Importante: Cambie el aceite del motor después de las primeras 5 horas de operación, y después cada año. Consulte [Cómo cambiar el aceite del motor](#) (página 17).

Ajuste de la altura de corte

⚠ ADVERTENCIA

Al ajustar la altura de corte, usted podría tocar la unidad de corte en movimiento, lo que podría causarle graves lesiones.

- Pare el motor y espere a que se detengan todas las piezas en movimiento.
- Lleve guantes al manejar la unidad de corte.

⚠ CUIDADO

Si el motor ha estado en marcha, el silenciador estará muy caliente y puede causarle quemaduras graves.

Manténgase alejado del silenciador si éste está caliente.

Ajuste la altura de corte según desee.

1. Gire la válvula de combustible a la posición de CERRADO.
2. Desconecte el cable de la bujía.
3. Coloque la máquina de lado, con la varilla de aceite hacia abajo.
4. Llevando guantes de protección, retire el hilo de corte de nylon.
5. Instale el hilo de corte de a la altura deseada.

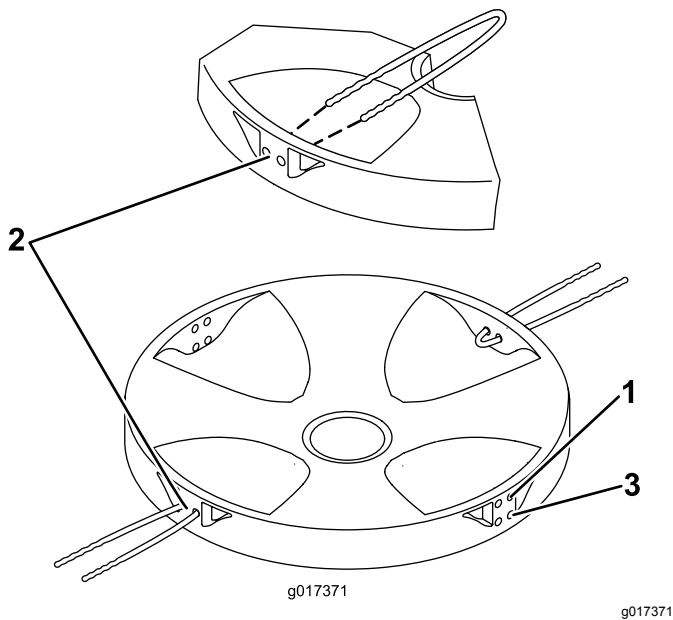


Figura 11

1. Alta
2. Media
3. Baja

Durante el funcionamiento

Seguridad durante el uso

Seguridad en general

- Lleve ropa adecuada, incluida protección ocular, pantalón largo, calzado resistente y antideslizante y protección auditiva. Si tiene el pelo largo, recójase, y no lleve prendas o joyas sueltas.
- Preste toda su atención al utilizar la máquina. No realice ninguna actividad que genere distracciones, de lo contrario pueden producirse lesiones o daños en la propiedad.
- No utilice la máquina si está enfermo, cansado, o bajo la influencia de alcohol o drogas.
- Si entra en contacto con el disco o el hilo puede sufrir lesiones personales. Pare el motor y espere a que se detengan todas las piezas en movimiento antes de abandonar el puesto del operador.
- Cuando suelta el control de presencia del operador, el motor debe apagarse y la unidad de corte debe detenerse en 7 segundos o menos. Si no, deje de usar la máquina inmediatamente y póngase en contacto con un Servicio Técnico Autorizado.
- Mantenga a otras personas alejadas de la zona de trabajo. Mantenga a los niños pequeños alejados de la zona de trabajo y bajo la supervisión de

un adulto responsable que no esté utilizando la máquina. Pare la máquina si alguien entra en la zona.

- Utilice la máquina únicamente con buena visibilidad y en condiciones meteorológicas apropiadas. No use la máquina si hay riesgo de rayos.
- Extremar la precaución al acercarse a esquinas ciegas, arbustos, árboles u otros objetos que puedan taparle la vista.
- Esté alerta a agujeros, surcos, montículos, rocas u otros objetos ocultos. El terreno irregular podría hacer que pierda el equilibrio.
- Si la máquina golpea un objeto o empieza a vibrar, apague inmediatamente el motor, espere a que se detengan todas las piezas en movimiento y desconecte el cable de la bujía antes de examinar la máquina en busca de daños. Haga todas las reparaciones necesarias antes de volver a utilizar la máquina.
- Si el motor ha estado en marcha, estará caliente y puede causarle quemaduras graves. Manténgase alejado del motor caliente.
- Utilice únicamente los accesorios y aperos aprobados por Toro.

Cómo arrancar el motor

1. Abra la ventilación del depósito de combustible girando el tapón de ventilación al menos 2 o 3 vueltas en el sentido contrario a las agujas del reloj.
2. Gire la válvula de combustible a la posición de ABIERTO (Figura 12).

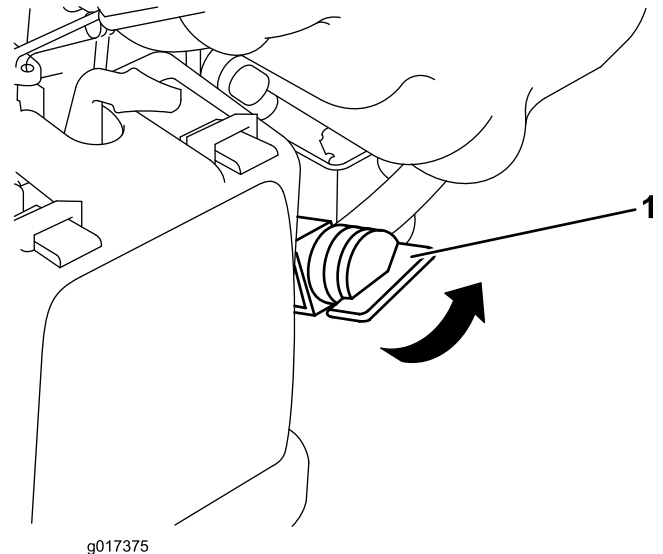


Figura 12

1. Llave de combustible

3. Sujete el control de presencia del operador contra el manillar (Figura 13).

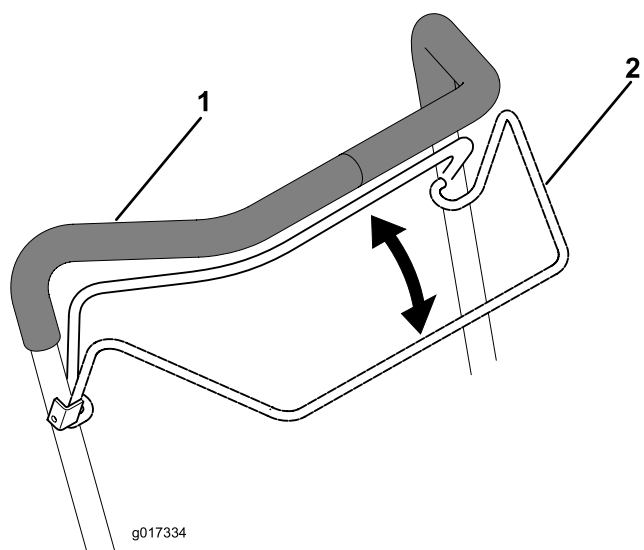


Figura 13

1. Manillar
2. Control de presencia del operador

-
4. Ponga el pie sobre la carcasa e incline la máquina hacia usted (Figura 14).



Figura 14

-
5. Tire del arrancador de retroceso.

Nota: No suelte de golpe el arrancador de retroceso, porque podría golpear el motor. Acompáñelo con suavidad para no dañar el mecanismo de arranque.

Nota: Si la máquina no arranca después de varios intentos, póngase en contacto con el Servicio Técnico Autorizado.

Ajuste de la posición del manillar

Consulte en [Figura 15](#) las diferentes posiciones del manillar.

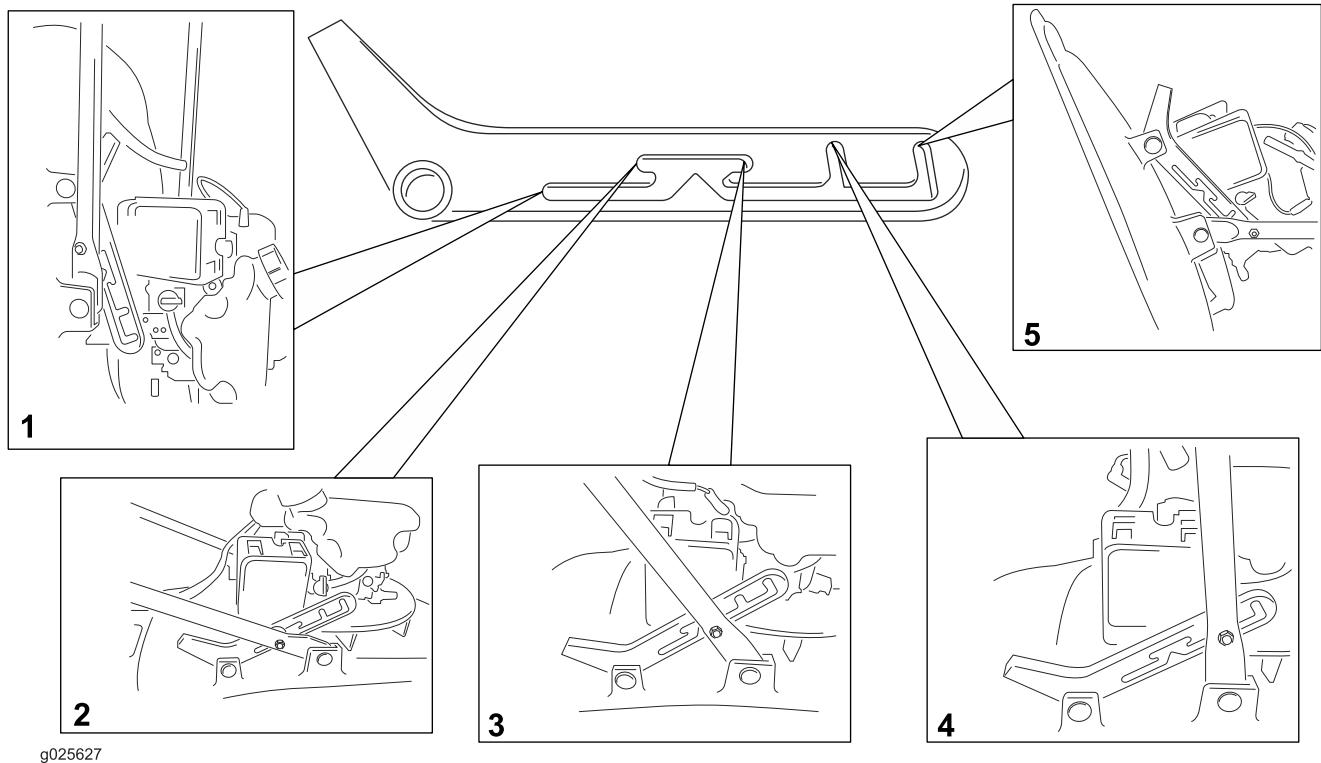


Figura 15

1. Posición de almacenamiento en alto/transporte
2. Posición de trabajo inferior
3. Posición de trabajo superior
4. Posición de almacenamiento/transporte
5. Posición de mantenimiento

Nota: Para conocer el procedimiento de almacenamiento adecuado, consulte [Almacenamiento \(página 19\)](#).

Parada del motor

Intervalo de mantenimiento: Cada vez que se utilice o diariamente

Para apagar el motor, suelte el control de presencia del operador ([Figura 16](#)).

Importante: Cuando suelta el control de presencia del operador, el motor debe apagarse y el hilo de corte debe detenerse en 7 segundos o menos. Si no se paran correctamente, deje de usar la máquina inmediatamente y póngase en contacto con un Servicio Técnico Autorizado.

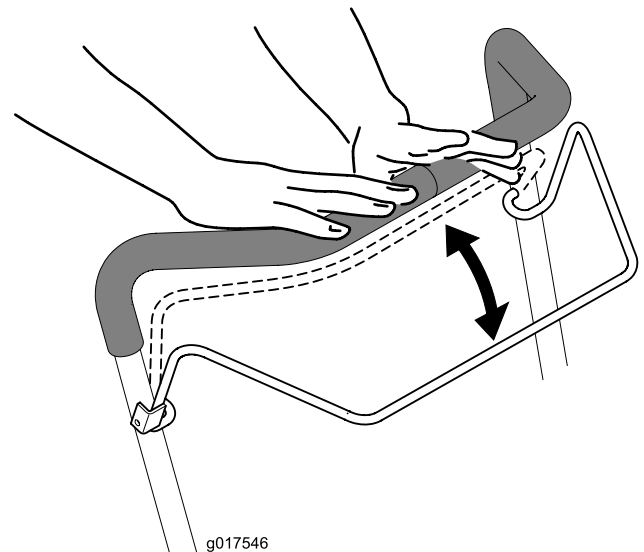


Figura 16

Consejos de operación

Consejos generales de siega

Importante: La utilización del motor en pendientes superiores a 25° causará graves daños en el motor debido a la falta de lubricación. No accione la máquina en pendientes de más de 25°.

- Inspeccione la zona en la que va a utilizar la máquina y retire cualquier objeto que pudiera ser arrojado por la máquina.
- Evite golpear objetos sólidos con el hilo de corte. No siegue nunca por encima de objeto alguno.
- Si la máquina golpea un objeto o empieza a vibrar, pare inmediatamente el motor, desconecte el cable de la bujía e inspeccione la máquina en busca de daños.
- Para obtener el mejor rendimiento, instale hilos de corte nuevos antes de que empiece la temporada de siega.
- Sustituya el hilo de corte cuando sea preciso por un hilo de corte de repuesto Toro.
- Asegúrese de que el hilo de corte nuevo tiene la misma longitud que el hilo de corte intacto.

Cómo segar la hierba

- Corte solamente un tercio de la hoja de hierba cada vez. No corte con un ajuste inferior a la altura máxima (30 mm) a menos que la hierba sea escasa, o a finales del otoño cuando el ritmo de crecimiento de la hierba empieza a decaer. Consulte [Ajuste de la altura de corte \(página 10\)](#).
- No se recomienda segar hierba de más de 15 cm de largo. Si la hierba es demasiado larga, puede atascar la máquina y hacer que se cale el motor.
- La hierba mojada y las hojas mojadas tienden a pegarse al suelo, y pueden atascar la máquina o hacer que se cale el motor. Evite segar en condiciones húmedas.
- Esté atento al posible riesgo de incendio en condiciones muy secas, siga todas las advertencias locales para casos de incendio y mantenga la máquina libre de hierba seca y residuos de hojas.
- Si el aspecto final del césped no es satisfactorio, pruebe con una o más de las técnicas siguientes:
 - Inspeccione la parte inferior de la unidad de corte para comprobar si existen componentes dañados o desgastados (por ejemplo, el hilo de corte) y repárelos o sustitúyalos si fuera necesario.

- Caminar más despacio mientras siega.
- Elevar la altura de corte de la máquina.
- Cortar el césped con más frecuencia.
- Solapar los pasillos de corte en lugar de cortar un pasillo completo en cada pasada.

Corte de hojas

- Después de segar el césped, asegúrese de que la mitad del césped se ve a través de la cobertura de hojas cortadas. Es posible que tenga que hacer más de una pasada por encima de las hojas.
- No se recomienda segar hierba de más de 15 cm de largo. Si la cobertura de hojas es demasiado espesa, puede atascar la máquina, haciendo que se cale el motor.
- Siegue más despacio si la máquina no corta las hojas suficientemente finas.

Después del funcionamiento

Seguridad después del uso

Seguridad en general

- Apague siempre la máquina, espere a que se detengan todas las piezas en movimiento y deje que la máquina se enfríe antes de ajustarla, repararla, limpiarla o guardarla.
- Limpie los recortes de hierba y los residuos de la máquina para ayudar a prevenir incendios. Limpie cualquier aceite o combustible derramado.
- No guarde nunca la máquina o un recipiente de combustible cerca de una llama desnuda, chispa o llama piloto, por ejemplo en un calentador de agua u otro electrodoméstico.

Seguridad durante el transporte

- Amarre la máquina.
- Tenga cuidado al cargar y al descargar la máquina.

Mantenimiento

Calendario recomendado de mantenimiento

Intervalo de mantenimiento y servicio	Procedimiento de mantenimiento
Cada vez que se utilice o diariamente	<ul style="list-style-type: none">• Asegúrese de que el motor se apaga en 7 segundos o menos después de soltar el control de presencia del operador.
Después de cada uso	<ul style="list-style-type: none">• Limpie los recortes de hierba y la suciedad de la máquina entera.
Cada 100 horas	<ul style="list-style-type: none">• Revise la bujía y sustitúyala si es necesario.
Antes del almacenamiento	<ul style="list-style-type: none">• Vacíe el depósito de combustible antes de efectuar reparaciones, de acuerdo con las instrucciones, y antes del almacenamiento anual.• Limpie el sistema de refrigeración; retire los recortes de hierba, residuos y suciedad de las aletas de refrigeración del motor y del arrancador. Limpie el sistema con más frecuencia si hay mucha suciedad o gran cantidad de recortes.
Cada año	<ul style="list-style-type: none">• Revise el filtro de aire; revíselo con más frecuencia en condiciones de mucho polvo.• Cambio del aceite del motor.• Cambie el hilo de corte.

Seguridad en el mantenimiento

- Desconecte el cable de la bujía antes de realizar cualquier procedimiento de mantenimiento.
- Lleve guantes y protección ocular al realizar el mantenimiento de la máquina.
- No manipule nunca los dispositivos de seguridad. Compruebe regularmente que funcionan correctamente.
- Al volcar la máquina, puede haber fugas de combustible. El combustible es inflamable y explosivo, y puede causar lesiones personales. Deje funcionar el motor hasta que no quede combustible, o retire la gasolina con una bomba de mano; nunca utilice un sifón.
- Para garantizar un rendimiento óptimo de la máquina, utilice únicamente piezas de repuesto y accesorios genuinos de Toro. Las piezas de repuesto y accesorios de otros fabricantes podrían ser peligrosos, y su uso podría invalidar la garantía del producto.

Preparación para el mantenimiento

⚠ ADVERTENCIA

Al volcar la máquina, puede haber fugas de combustible. El combustible es inflamable y explosivo, y puede causar lesiones personales.

Deje el motor en marcha hasta que no quede combustible, o retire el combustible con una bomba de mano; nunca utilice un sifón.

1. Pare el motor y espere a que se detengan todas las piezas en movimiento.
2. Desconecte el cable de la bujía (Figura 17) antes de realizar cualquier procedimiento de mantenimiento.

Importante: Siempre coloque la máquina de lado (con la varilla de aceite hacia abajo). Si la máquina se coloca en otra posición, el tren de válvulas puede llenarse de aceite, que tardaría al menos 30 minutos en drenarse.

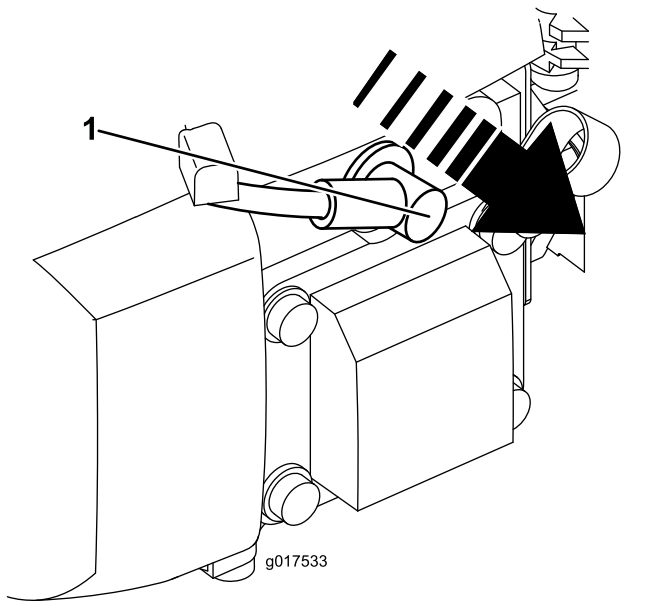


Figura 17

1. Cable de la bujía

3. Después de realizar el/los procedimiento(s) de mantenimiento, conecte el cable de la bujía a la bujía.

Mantenimiento del filtro de aire

Intervalo de mantenimiento: Cada año

1. Presione hacia abajo los cierres de la parte superior de la tapa del filtro de aire (Figura 18).

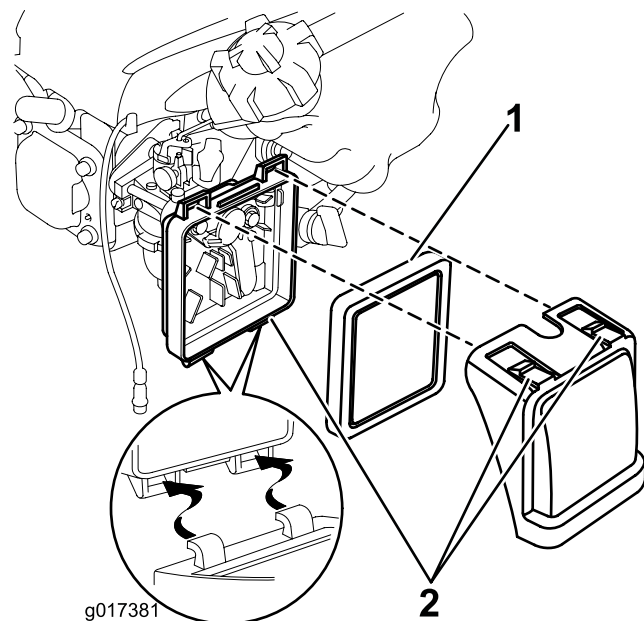


Figura 18

1. Filtro
2. Cierres

2. Abra la tapa (Figura 18).
3. Retire el filtro de aire (Figura 18).
4. Inspeccione el filtro de aire.
 - A. Si el filtro de aire está dañado o humedecido con aceite o combustible, sustitúyalo.
 - B. Si el filtro de aire está sucio, golpéelo varias veces en una superficie dura o pase aire comprimido a menos de 2,07 bar a través del lado del filtro que está frente al motor.

Nota: No utilice un cepillo para limpiar el filtro; el cepillado obliga a la suciedad a penetrar en las fibras.

5. Elimine cualquier suciedad del cuerpo del filtro de aire y la tapa con un trapo húmedo. **No deje que la suciedad penetre en el conducto de aire.**
6. Inserte el filtro de aire en el cuerpo del filtro de aire (Figura 18).
7. Coloque la tapa (Figura 18).

Cómo cambiar el aceite del motor

Intervalo de mantenimiento: Cada año

Nota: Haga funcionar el motor durante unos minutos antes de cambiar el aceite para calentar el aceite. El aceite caliente fluye mejor y transporta más contaminantes.

Especificaciones del aceite del motor

Capacidad de aceite del motor	0.59 l (20 onzas fluidas)
Viscosidad del aceite	Aceite mineral multigrado SAE 10W-30
Clasificación API	SJ o superior

1. Asegúrese de que el depósito de combustible no contiene combustible (o que contiene muy poco), de modo que no se vierta cuando coloque la máquina de lado.
2. Consulte [Comprobación del nivel de aceite del motor \(página 10\)](#).
3. Retire la varilla girando el tapón en el sentido contrario a las agujas del reloj y tirando del mismo ([Figura 19](#)).

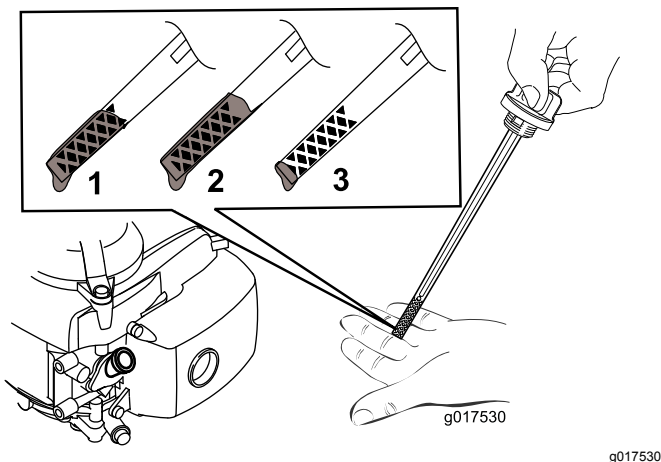


Figura 19

1. Lleno
2. Alta

3. Baja

4. Ponga la máquina de lado (de modo que el filtro de aire quede hacia arriba) para drenar el aceite usado a través del tubo de llenado de aceite.
5. Después de drenar el aceite usado, ponga la máquina en su posición normal.
6. Con cuidado, vierta tres cuartas partes aproximadamente de la capacidad total de aceite del motor en el tubo de llenado.
7. Espere 3 minutos para que el aceite se asiente en el motor.

8. Limpie la varilla con un paño limpio.
9. Introduzca la varilla en el tubo de llenado de aceite, **pero no la enrosque**; luego retire la varilla.
10. Observe en la varilla el nivel de aceite ([Figura 19](#)).
 - Si el nivel de aceite de la varilla es demasiado bajo, vierta con cuidado una pequeña cantidad de aceite en el tubo de llenado, espere 3 minutos, y repita los pasos [8](#) a [10](#) hasta que el nivel de aceite en la varilla sea correcto.
 - Si el nivel de aceite de la varilla es demasiado alto, drene el exceso de aceite hasta que el nivel de aceite en la varilla sea correcto.
11. Instale la varilla firmemente en el tubo de llenado de aceite.
12. Recicle correctamente el aceite usado.

Importante: Si el nivel de aceite del motor es demasiado bajo o demasiado alto y usted arranca el motor, puede dañar el motor.

Mantenimiento de la bujía

Intervalo de mantenimiento: Cada 100 horas

Utilice una bujía **Champion RN9YC** o equivalente.

1. Pare el motor y espere a que se detengan todas las piezas en movimiento.
 2. Desconecte el cable de la bujía.
 3. Limpie alrededor de la bujía.
 4. Retire la bujía de la culata.
- Importante:** Si la bujía está agrietada o sucia, cámbiela. No limpie los electrodos, porque cualquier arenilla que entre en el cilindro puede dañar el motor.
5. Ajuste la distancia entre los electrodos a 0,76 mm, según se muestra en [Figura 20](#).

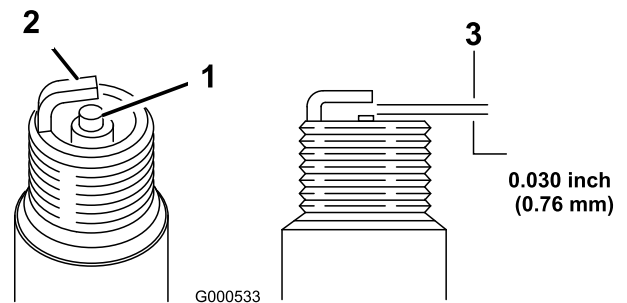


Figura 20

1. Aislante del electrodo central
2. Electrodo lateral
3. Distancia entre electrodos (no a escala)

6. Instale la bujía.
7. Apriete la bujía a 20 N·m.
8. Conecte el cable de la bujía.

Sustitución del hilo de corte

Intervalo de mantenimiento: Cada año

1. Gire la válvula de combustible a la posición de CERRADO y cierre el tapón de ventilación.
2. Desconecte el cable de la bujía.
3. Coloque la máquina de lado, con la varilla de aceite hacia abajo.
4. Llevando guantes de protección, retire el hilo de corte de nylon.
5. Coloque un trozo de hilo de corte de nylon a la altura de corte deseada. Asegúrese de colocar otro hilo de la misma longitud en los orificios correspondientes del otro lado del disco de corte.

Nota: Si utiliza un carrete de repuesto, corte el hilo a una longitud de 20 cm.

Limpieza de la máquina

Intervalo de mantenimiento: Después de cada uso

⚠ ADVERTENCIA

La máquina puede soltar material de debajo de la carcasa.

- **Lleve protección ocular.**
 - **Permanezca en la posición de operación (detrás del manillar).**
 - **No permita la presencia de otras personas en la zona.**
1. Coloque la máquina de lado, con la varilla de aceite hacia abajo.
 2. Utilice un cepillo o aire comprimido para eliminar la hierba y los residuos del protector del escape, la cubierta superior y el resto de la carcasa.

Almacenamiento

Almacene la máquina en un lugar fresco, limpio y seco.

8. Instale la bujía y apriétela con una llave dinamométrica a 20 N·m.
9. Apriete todos los pernos, tuercas y tornillos.

Seguridad en general

- Apague siempre la máquina, espere a que se detengan todas las piezas en movimiento y deje que la máquina se enfríe antes de ajustarla, repararla, limpiarla o guardarla.
- Espere a que se enfríe el motor antes de guardar la máquina en un recinto cerrado.
- No guarde nunca la máquina o un recipiente de combustible cerca de una llama desnuda, chispa o llama piloto, por ejemplo en un calentador de agua u otro electrodoméstico.

Preparación de la máquina para el almacenamiento

▲ ADVERTENCIA

Los vapores del combustible pueden explosionar.

- **No guarde el combustible durante más de 30 días.**
 - **No guarde la máquina en un lugar cerrado cerca de una llama desnuda.**
 - **Deje que se enfríe el motor antes de guardarlo.**
1. En el último repostaje del año, añada estabilizador al combustible siguiendo las instrucciones del fabricante del motor.
 2. Haga funcionar la máquina hasta que el motor se apague por haberse quedado sin gasolina.
 3. Cebe el motor y arránquelo de nuevo.
 4. Deje que funcione el motor hasta que se pare. Cuando ya no se puede arrancar el motor, está suficientemente seco.
 5. Si va a almacenar la máquina colgada de una pared, cierre la válvula de combustible y cierre el orificio de ventilación del tapón de combustible.
 6. Desconecte el cable de la bujía.
 7. Retire la bujía, añada 30 ml de aceite a través del orificio de la bujía, y tire de la cuerda de arranque **lentamente** varias veces para que se distribuya el aceite por el cilindro, con el fin de evitar la corrosión durante el periodo de inactividad.

Solución de problemas

Problema	Posible causa	Acción correctora
El motor no arranca.	<ol style="list-style-type: none"> 1. El cable no está conectado a la bujía. 2. El orificio de ventilación del tapón del combustible está obstruido. 3. La bujía está picada, sucia o la distancia entre los electrodos es incorrecta. 4. El depósito de combustible está vacío o el sistema de combustible contiene combustible viejo. 	<ol style="list-style-type: none"> 1. Conecte el cable de la bujía. 2. Limpie el orificio de ventilación o sustituya el tapón de combustible. 3. Inspeccione la bujía y ajuste la distancia si es necesario. Sustituya la bujía si está picada, sucia o agrietada. 4. Drene y/o llene el depósito de combustible con combustible fresco. Si el problema no se soluciona, póngase en contacto con el Servicio Técnico Autorizado.
El motor arranca con dificultad o pierde potencia.	<ol style="list-style-type: none"> 1. El orificio de ventilación del tapón del depósito de combustible está bloqueado. 2. El elemento del filtro de aire está sucio y obstruye el flujo de aire. 3. La parte inferior de la carcasa de la máquina contiene recortes y residuos. 4. La bujía está picada, sucia o la distancia entre los electrodos es incorrecta. 5. El nivel del aceite del motor es demasiado bajo o demasiado alto, o el aceite está demasiado sucio. 6. El depósito de combustible contiene combustible viejo. 	<ol style="list-style-type: none"> 1. Limpie el orificio de ventilación del tapón de combustible, o sustituya el tapón de combustible. 2. Limpie el elemento del filtro de aire y/o sustitúyalo. 3. Limpie debajo de la carcasa de la máquina. 4. Inspeccione la bujía y ajuste la distancia si es necesario. Sustituya la bujía si está picada, sucia o agrietada. 5. Compruebe el aceite del motor. Cambie el aceite si está sucio; añada o retire aceite para ajustar el nivel de aceite a la marca Lleno de la varilla. 6. Drene y llene el depósito de combustible con combustible fresco.
El motor no funciona regularmente.	<ol style="list-style-type: none"> 1. El cable no está conectado a la bujía. 2. La bujía está picada, sucia o la distancia entre los electrodos es incorrecta. 3. El elemento del filtro de aire está sucio y obstruye el flujo de aire. 	<ol style="list-style-type: none"> 1. Conecte el cable de la bujía. 2. Inspeccione la bujía y ajuste la distancia si es necesario. Sustituya la bujía si está picada, sucia o agrietada. 3. Limpie el elemento del filtro de aire y/o sustitúyalo.
La máquina o el motor vibra excesivamente.	<ol style="list-style-type: none"> 1. La parte inferior de la carcasa de la máquina contiene recortes y residuos. 2. Los pernos de montaje del motor están sueltos. 3. El perno del disco de corte está suelto. 	<ol style="list-style-type: none"> 1. Limpie debajo de la carcasa de la máquina. 2. Apriete los pernos de montaje del motor. 3. Apriete el perno del disco de corte.
El patrón de corte es desigual.	<ol style="list-style-type: none"> 1. Usted está segando repetidamente con el mismo patrón. 2. La parte inferior de la carcasa de la máquina contiene recortes y residuos. 	<ol style="list-style-type: none"> 1. Cambie el patrón de siega. 2. Limpie debajo de la carcasa de la máquina.

Aviso sobre privacidad en el EEE/Reino Unido

Uso de sus datos personales por parte de Toro

The Toro Company ("Toro") respeta su privacidad. Al adquirir nuestros productos, podemos recopilar ciertos datos personales sobre usted, ya sea de forma directa a través de usted o de nuestra empresa o nuestro representante local de Toro. Toro utiliza estos datos para cumplir obligaciones contractuales, como registrar su garantía, procesar una reclamación de garantía o ponerse en contacto con usted en caso de la retirada de un producto, así como para fines comerciales legítimos, como valorar la satisfacción de los clientes, mejorar nuestros productos u ofrecerle información de productos que puedan ser de su interés. Toro puede compartir sus datos con filiales, concesionarios u otros socios comerciales de Toro en relación con cualquiera de las actividades antes mencionadas. También podemos revelar sus datos personales cuando se requiera por ley o en relación con la venta, la adquisición o la fusión de una empresa. No venderemos sus datos personales a ninguna otra empresa con fines de marketing.

Retención de su información personal

Toro conservará sus datos personales hasta que sean relevantes para las finalidades indicadas anteriormente y según los requisitos legales. Para obtener más información sobre los periodos de retención aplicables, póngase en contacto con legal@toro.com.

Compromiso de Toro con la seguridad

Sus datos personales se pueden procesar en Estados Unidos o en otro país que aplique leyes de protección de datos menos estrictas que las de su país de residencia. Cuando transfiramos sus datos personales fuera de su país de residencia, daremos los pasos legalmente pertinentes para garantizar que se aplican las medidas adecuadas para proteger su información y para garantizar que se trata con seguridad.

Acceso y corrección

Puede tener derecho a corregir o revisar sus datos personales, o bien a negarse al procesamiento de sus datos o restringirlo. Para ello, póngase en contacto con nosotros en la dirección legal@toro.com. Si tiene alguna preocupación acerca de cómo ha gestionado Toro su información, le instamos a que se ponga en contacto con nosotros directamente. Recuerde que los residentes europeos tienen derecho a presentar quejas ante la autoridad responsable de la protección de datos.

Información sobre advertencias de la Propuesta 65 de California

¿En qué consiste esta advertencia?

Es posible que vea un producto a la venta con una etiqueta de advertencia como la siguiente:



ADVERTENCIA: Cáncer y daño reproductivo—www.p65Warnings.ca.gov.

¿Qué es la Propuesta 65?

La Propuesta 65 se aplica a cualquier empresa que opere en California, que venda productos en California o que fabrique productos que puedan venderse o llevarse a California. Estipula que el gobernador de California debe mantener y publicar una lista de sustancias químicas conocidas por causar cáncer, defectos congénitos y/o daños reproductivos. La lista, que se actualiza anualmente, incluye cientos de sustancias químicas que se encuentran en numerosos artículos cotidianos. La finalidad de la Propuesta 65 es informar al público sobre la exposición a estas sustancias químicas.

La Propuesta 65 no prohíbe la venta de productos que contienen estas sustancias, pero requiere la inclusión de advertencias en cualquier producto, embalaje o documentación con el producto. Por otro lado, la advertencia de la Propuesta 65 no significa que un producto infrinja los requisitos o estándares de seguridad de los productos. De hecho, el Gobierno de California ha aclarado que una advertencia de la Propuesta 65 “no equivale a una decisión normativa de que un producto sea ‘seguro’ o ‘no seguro’”. Muchas de estas sustancias se han utilizado en productos de uso diario durante años sin documentar ningún daño. Para obtener más información, consulte <https://oag.ca.gov/prop65/faqs-view-all>.

Una advertencia de la Propuesta 65 significa que una empresa (1) ha evaluado la exposición y ha concluido que supera “el nivel de riesgo no significativo”, o bien (2) ha optado por proporcionar una advertencia basándose en su comprensión sobre la presencia de una sustancia química incluida en la lista sin intentar evaluar la exposición.

¿Esta ley se aplica a todos los lugares?

Las advertencias de la Propuesta 65 solo son obligatorias en virtud de la ley de California. Estas advertencias se ven por toda California en una variedad de entornos, incluidos a título enunciativo y no limitativo, restaurantes, establecimientos de alimentación, hoteles, centros educativos y hospitales, así como en una amplia variedad de productos. Por otro lado, algunos minoristas de venta online y por correo incluyen advertencias de la Propuesta 65 en sus sitios web y en sus catálogos. Por otro lado, algunos minoristas de venta online y por correo incluyen advertencias de la Propuesta 65 en sus sitios web y en sus catálogos.

¿En qué se diferencian las advertencias y los límites federales en California?

Las normas de la Propuesta 65 con frecuencia son más estrictas que las normas federales e internacionales. Existen distintas sustancias que requieren una advertencia de la Propuesta 65 a niveles mucho más bajos que los límites federales. Por ejemplo, la norma de la Propuesta 65 de advertencias relativas al plomo es de 0,5 µg/día, que es un valor muy por debajo de las normas federales e internacionales.

¿Por qué no llevan la advertencia todos los productos similares?

- Los productos vendidos en California deben llevar el etiquetado de la Propuesta 65, mientras que otros productos similares que se venden en otros lugares no tienen que llevarlos.
- Es posible que a una empresa implicada en un litigio sobre la Propuesta 65 que llegue a un acuerdo se le obligue a utilizar advertencias de la Propuesta 65 en sus productos, mientras que otras empresas que fabriquen productos similares puede que no tengan que cumplir este requisito.
- La aplicación de la Propuesta 65 no es coherente.
- Las empresas pueden optar por no ofrecer advertencias porque concluyan que no tienen que hacerlo en virtud de la Propuesta 65; la falta de advertencias para un producto no significa que el producto no contenga sustancias químicas incluidas en la lista en niveles similares.

¿Por qué Toro incluye esta advertencia?

Toro ha optado por ofrecer a los consumidores el máximo de información posible para que puedan tomar decisiones informadas sobre los productos que compran y usan. Toro ofrece advertencias en ciertos casos según su conocimiento de la presencia de una o más sustancias químicas en la lista, sin evaluar el nivel de exposición, ya que no todas las sustancias químicas de la lista incluyen requisitos de límite de exposición. Si bien la exposición de los productos de Toro puede ser insignificante o dentro del rango de “riesgo no significativo”, para mayor cautela Toro ha optado por incluir las advertencias de la Propuesta 65. Además, si Toro no incluye estas advertencias, podría enfrentarse a demandas interpuestas por el Estado de California o bien partes privadas que deseen aplicar la Propuesta 65 y la empresa podría tener que hacer frente a importantes sanciones.



La Garantía Toro de Cobertura Total

Una garantía limitada

Condiciones y productos cubiertos

The Toro® Company y su afiliada, Toro Warranty Company, bajo un acuerdo entre sí, garantizan conjuntamente su producto Toro Commercial ("Producto") contra defectos de materiales o mano de obra durante dos años o 1500 horas de operación*, lo que ocurra primero. Esta garantía es aplicable a todos los productos exceptuando los Aireadores (estos productos tienen otras garantías). Cuando exista una condición cubierta por la garantía, repararemos el Producto sin coste alguno para usted, incluyendo diagnóstico, mano de obra, piezas y transporte. El periodo de la garantía empieza en la fecha en que el Producto es entregado al comprador original al por menor.

* Producto equipado con contador de horas.

Instrucciones para obtener asistencia bajo la garantía

Usted es responsable de notificar al Distribuidor de Commercial Products o al Concesionario Autorizado de Commercial Products al que compró el Producto tan pronto como exista una condición cubierta por la garantía, en su opinión. Si usted necesita ayuda para localizar a un Distribuidor de Commercial Products o a un Concesionario Autorizado, o si tiene alguna pregunta sobre sus derechos o responsabilidades bajo la garantía, puede dirigirse a:

Commercial Products Service Department
Toro Warranty Company
8111 Lyndale Avenue South
Bloomington, MN 55420-1196, EE.UU.
E-mail: commercial.warranty@toro.com

Responsabilidades del Propietario

Como propietario del Producto, usted es responsable del mantenimiento y los ajustes requeridos que figuran en su manual de operador. El no realizar el mantenimiento y los ajustes obligatorios puede dar pie a la negación de una reclamación bajo la garantía.

Elementos y condiciones no cubiertos

No todos los fallos o averías de productos que se producen durante el periodo de garantía son defectos de materiales o de mano de obra. Esta garantía no cubre:

- Los fallos o averías del Producto que se produzcan como consecuencia del uso de piezas de repuesto que no sean de la marca Toro, o de la instalación y el uso de accesorios o productos adicionales o modificados que no sean de la marca Toro. Estos artículos pueden tener garantía propia ofrecida por su fabricante.
- Los fallos del Producto que se produzcan como resultado de no realizar el mantenimiento y/o los ajustes recomendados. Las reclamaciones bajo la garantía pueden ser denegadas si no se mantiene adecuadamente el producto Toro con arreglo al Mantenimiento recomendado incluido en el *manual del operador*.
- Los fallos de productos que se producen como consecuencia de la operación del Producto de manera abusiva, negligente o temerario.
- Piezas sujetas a consumo en el uso a menos que se demuestre que son defectuosas. Algunas muestras de piezas que se consumen o gastan durante la operación normal del Producto incluyen, pero no se limitan a, forros y pastillas de freno, forros de embrague, cuchillas, molinetes, contracuchillas, taladros, ruedas giratorias, neumáticos, filtros, correas, y determinados componentes de pulverizadores tales como diafragmas, boquillas, válvulas de retención, etc.
- Fallos producidos por influencia externa. Los elementos que se consideran influencia externa incluyen, pero no se limitan

a, condiciones meteorológicas, prácticas de almacenamiento, contaminación, el uso de refrigerantes, lubricantes, aditivos, fertilizantes, agua o productos químicos no homologados, etc.

- Ruido, vibraciones, desgaste y deterioro normales.
- El "desgaste normal" incluye, pero no se limita a, desperfectos en los asientos debidos a desgaste o abrasión, desgaste de superficies pintadas, pegatinas o ventanas rayadas, etc.

Piezas

Las piezas cuya sustitución está prevista como mantenimiento requerido están garantizadas hasta la primera sustitución programada de dicha pieza. Las piezas sustituidas bajo esta garantía están cubiertas durante el periodo de la garantía original del producto y pasan a ser propiedad de Toro. Toro tomará la decisión final de reparar o sustituir cualquier pieza o conjunto. Toro puede utilizar piezas remanufacturadas en las reparaciones efectuadas bajo esta garantía.

Nota respecto a la garantía sobre baterías de ciclo profundo:

Las baterías de ciclo profundo pueden producir un número total específico de kilovatios-hora durante su vida. Las técnicas de uso, recarga y mantenimiento pueden alargar o acortar la vida total de la batería. A medida que se consuman las baterías de este producto, se irá reduciendo paulatinamente la cantidad de trabajo útil entre intervalos de carga, hasta que la batería se desgaste del todo. La sustitución de baterías que se han desgastado debido al consumo normal es responsabilidad del propietario del producto. Puede ser necesario sustituir las baterías, por cuenta del propietario, durante el periodo normal de garantía.

El mantenimiento corre por cuenta del propietario

La puesta a punto del motor, la lubricación, la limpieza y el abrillantado, la sustitución de elementos y condiciones no cubiertos, filtros y refrigerante y la realización del Mantenimiento Recomendado son algunos de los servicios normales que requieren los productos Toro y que corren por cuenta del propietario.

Condiciones Generales

La reparación por un Distribuidor o Concesionario Autorizado Toro es su único remedio bajo esta garantía.

Ni The Toro Company ni Toro Warranty Company son responsables de daños indirectos, incidentales o consecuentes en conexión con el uso de los productos Toro cubiertos por esta garantía, incluyendo cualquier coste o gasto por la provisión de equipos de sustitución o servicio durante periodos razonables de mal funcionamiento o no utilización hasta la terminación de las reparaciones bajo esta garantía. Salvo la garantía de emisiones citada a continuación, en su caso, no existe otra garantía expresa.

Cualquier garantía implícita de mercantilidad y adecuación a un uso determinado queda limitada a la duración de esta garantía expresa. Algunos estados no permiten exclusiones de daños incidentales o consecuentes, ni limitaciones sobre la duración de una garantía implícita, de manera que las exclusiones y limitaciones arriba citadas pueden no serle aplicables a usted.

Esta garantía le otorga a usted derechos legales específicos; es posible que usted tenga otros derechos que varían de un estado a otro.

Países fuera de Estados Unidos o Canadá

Los clientes deben ponerse en contacto con su Distribuidor (Concesionario) Toro para obtener pólizas de garantía para su país, provincia o estado. Si por cualquier razón usted no está satisfecho con el servicio ofrecido por su distribuidor, o si tiene dificultad en obtener información sobre la garantía, póngase en contacto con el importador Toro. Si fallan todos los demás recursos, puede ponerse en contacto con nosotros en la Toro Warranty Company.



Count on it.