



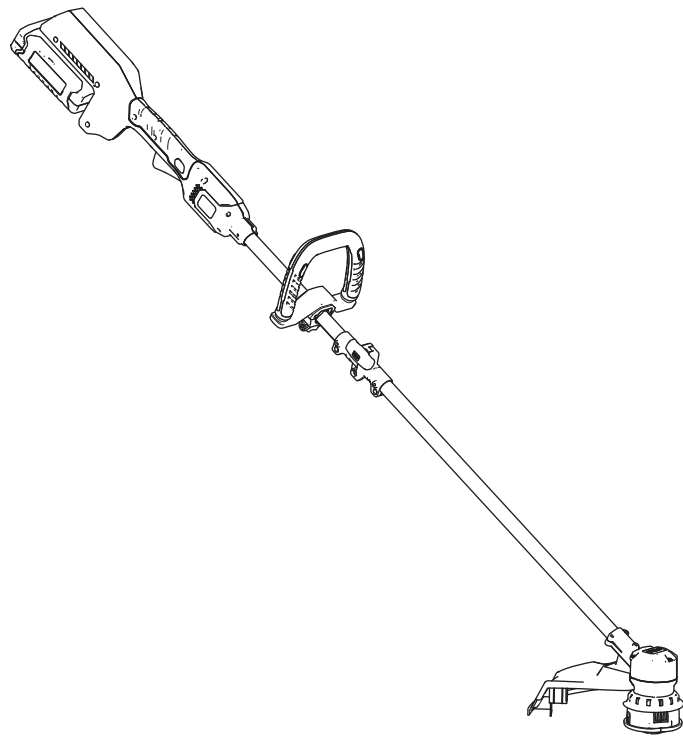
Count on it.

Manual del operador

Desbrozadora PowerPlex 40 V MAX de 36 cm (14")

Nº de modelo 51482—Nº de serie 319000001 y superiores

Nº de modelo 51482T—Nº de serie 319000001 y superiores





Si usted tiene alguna pregunta o algún problema, llame al teléfono gratuito 1-800-237-2654 (EE.UU.) o 1-800-248-3258 (Canadá) antes de devolver este producto.

▲ ADVERTENCIA

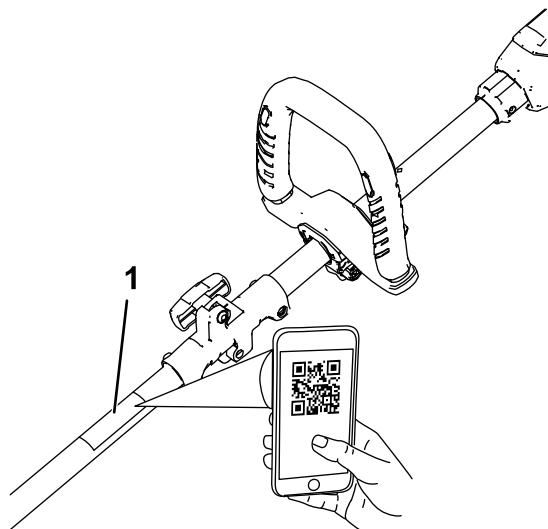
CALIFORNIA

Advertencia de la Propuesta 65

El cable eléctrico de este producto contiene plomo, que el Estado de California sabe que causa defectos congénitos u otros peligros para la reproducción. Lávese las manos después de manejar el material.

El uso de este producto puede provocar la exposición a sustancias químicas que el Estado de California considera causantes de cáncer, defectos congénitos u otros trastornos del sistema reproductor.

Importante: Con su dispositivo móvil, puede escanear el código QR (en su caso) de la placa del número de serie para acceder a información sobre la garantía, las piezas, y otra información sobre el producto.



g263334

Figura 1

1. Ubicación de los números de modelo y de serie

Introducción

Esta desbrozadora está diseñada para ser usada por usuarios domésticos para cortar la hierba en espacios exteriores. Está diseñado principalmente para usar baterías modelo 88540 (suministrada con el modelo 51482) o 88541.

Lea este manual detenidamente para aprender a utilizar y mantener correctamente su producto, y para evitar lesiones y daños al producto. Usted es responsable de utilizar el producto de forma correcta y segura.

Usted puede ponerse en contacto directamente con Toro en www.Toro.com si desea información sobre productos y accesorios, si necesita localizar un distribuidor, buscar datos completos sobre su garantía o registrar su producto.

El Modelo 51482T no incluye batería ni cargador.

Seguridad

▲ ADVERTENCIA

Si no se observan todas las advertencias e instrucciones, pueden producirse descargas eléctricas, incendios y/o lesiones graves.

Lea todas las advertencias e instrucciones de seguridad.

Guarde todas las advertencias e instrucciones para su referencia futura.

El término "herramienta eléctrica" que aparece en las advertencias se refiere siempre a una herramienta accionada por el suministro eléctrico de la red (con cable) o una herramienta eléctrica accionada por batería (sin cable).

1. Seguridad de la zona de trabajo

- A. **Mantenga la zona de trabajo limpia y bien iluminada.** *Las zonas desordenadas u oscuras son una invitación al accidente.*
- B. **No utilice herramientas eléctricas en atmósferas explosivas, como por ejemplo en presencia de líquidos inflamables, gases o polvo.** *Las herramientas eléctricas crean chispas que pueden inflamar el polvo o los vapores.*
- C. **Mantenga alejados a niños y otras personas mientras utiliza una herramienta eléctrica.** *Las distracciones pueden hacer que pierda el control.*
- D. **Evite entornos peligrosos.** *No utilice los aparatos en lugares húmedos o mojados.*

2. Seguridad personal

- A. **Manténgase alerta, esté atento a lo que está haciendo y utilice el sentido común mientras utiliza una herramienta eléctrica.** **No utilice un herramienta eléctrica si está cansado o bajo la influencia de drogas, alcohol o medicamentos.** *Una breve falta de atención mientras utiliza una herramienta eléctrica podría provocar lesiones personales graves.*
- B. **Utilice equipos de protección personal. Lleve siempre protección ocular.** *El uso de equipos de protección personal como mascarillas, calzado de seguridad antideslizante, casco y protección auditiva en condiciones apropiadas reducirá el riesgo de lesiones personales.*
- C. **Evite el encendido accidental. Asegúrese de que el interruptor está en la posición de APAGADO antes de**

conectar la herramienta a la toma de corriente y/o a la batería, y antes de levantar o transportar la herramienta.

Transportar las herramientas eléctricas con el dedo sobre el interruptor o enchufar herramientas eléctricas con el interruptor en la posición de encendido es una invitación al accidente.

- D. **No intente alcanzar zonas demasiado alejadas. Pise firme y mantenga el equilibrio en todo momento.** *Esto permite un mayor control de la herramienta en situaciones imprevistas.*
 - E. **Utilice la ropa adecuada. No lleve ropas o joyas sueltas. Mantenga el pelo, la ropa y los guantes alejados de las piezas móviles.** *La ropa suelta, las joyas y el pelo largo pueden quedar atrapados en las piezas móviles.*
 - F. **Mantenga las manos y los pies alejados de la zona de corte.**
- ### 3. Uso y cuidado de las herramientas eléctricas
- A. **No fuerce la herramienta eléctrica.** **Utilice la herramienta eléctrica adecuada para el trabajo a realizar.** *La herramienta eléctrica correcta realizará el trabajo mejor y con mayor seguridad a la velocidad para la que fue diseñada.*
 - B. **No utilice la herramienta eléctrica si el interruptor no la enciende y apaga.** *Cualquier herramienta eléctrica que no pueda ser controlada con el interruptor es peligrosa y debe ser reparada.*
 - C. **Retire la batería de la herramienta eléctrica antes de realizar cualquier ajuste, cambiar de accesorio o almacenar la herramienta.** *Estas medidas de seguridad preventivas reducen el riesgo de un arranque accidental de la herramienta eléctrica.*
 - D. **Si no la está usando, guarde la herramienta eléctrica fuera del alcance de los niños, y no permita que la utilicen personas no familiarizadas con la herramienta eléctrica o con estas instrucciones de uso.** *Las herramientas eléctricas son peligrosas en manos de usuarios inexpertos.*
 - E. **Guarde bajo techo los aparatos que no se están utilizando.** *Cuando no se están utilizando, los aparatos deben guardarse en un lugar seco, en alto o bajo llave, y fuera del alcance de los niños.*
 - F. **Mantenimiento de las herramientas eléctricas.** **Compruebe que las piezas**

móviles están correctamente alineadas y que se mueven libremente sin agarrotarse, que no hay piezas rotas, y que no hay otras circunstancias que podrían afectar al uso de la herramienta eléctrica. Si existen daños, haga reparar la herramienta eléctrica antes de usarla. Muchos accidentes se deben a un mantenimiento deficiente de las herramientas eléctricas.

- G. Mantenga debidamente el aparato. Mantenga afilado y limpio el filo de corte para obtener el mejor rendimiento y para reducir el riesgo de lesiones. Siga las instrucciones para lubricar y cambiar de accesorio. Mantenga las empuñaduras secas, limpias y libres de aceite y grasa.
- H. **Mantenga las herramientas de corte afiladas y limpias.** *Una herramienta de corte bien mantenida con filos bien afilados es más fácil de controlar y hay menos probabilidades de que se agarrote.*
- I. **Utilice la herramienta eléctrica según lo indicado en estas instrucciones y de la manera prevista para cada tipo de herramienta eléctrica, teniendo en cuenta las condiciones de trabajo y el trabajo a realizar.** *Usar la herramienta eléctrica para operaciones diferentes de las previstas podría dar lugar a una situación de peligro.*
- J. **Mantenga los protectores colocados y en buen estado de funcionamiento.**
- K. **Compruebe si hay piezas dañadas.** *Antes de seguir utilizando el aparato, si hay un protector u otro componente dañado, es necesario comprobarlo detenidamente para determinar si puede funcionar correctamente y cumplir su cometido. Compruebe que las piezas móviles están correctamente alineadas y que se mueven libremente sin agarrotarse, que están correctamente montadas, que no hay piezas rotas, y que no hay otras circunstancias que podrían afectar a su uso. Si hay un protector u otro componente dañado, debe ser debidamente reparado o sustituido por un servicio técnico autorizado a menos que se indique lo contrario en este manual.*

4. Mantenimiento

El mantenimiento de su herramienta eléctrica debe ser realizado por un técnico de reparaciones debidamente cualificado, utilizando únicamente piezas de repuesto idénticas. Sólo de esta manera se garantiza

el mantenimiento de la seguridad de la herramienta eléctrica.

5. Seguridad de las baterías

- A. *No cargue el aparato bajo la lluvia o en lugares húmedos.*
- B. *No utilice aparatos alimentados por batería bajo la lluvia.*
- C. *Utilice únicamente baterías del siguiente tipo y tamaño: batería Toro modelo 88540 o 88541.*
- D. *Retire o desconecte la batería antes de realizar tareas de mantenimiento o limpieza, y antes de retirar materiales del aparato de jardinería.*
- E. *No tire la(s) batería(s) al fuego. Las celdas pueden explotar. Compruebe si la normativa local contiene alguna instrucción especial sobre la eliminación de las baterías.*
- F. *No abra ni mutile la(s) batería(s). El electrolito liberado es corrosivo y puede causar daños en los ojos o la piel. Puede ser tóxico si es ingerido.*
- G. *Al manipular las baterías, tenga cuidado para evitar cortocircuitos con materiales conductores, tales como anillos, pulseras o llaves. La batería o el conductor pueden sobrecalentarse y causar quemaduras.*

GUARDE ESTAS INSTRUCCIONES

Pegatinas de seguridad e instrucciones



Las pegatinas de seguridad e instrucciones están a la vista del operador y están ubicadas cerca de cualquier zona de peligro potencial. Sustituya cualquier pegatina que esté dañada o que falte.

40V MAX* DC 0.080" line / 2.0mm ligne

*Battery manufacturer rating = 40V maximum & 36V nominal. Actual voltage varies with load.
 *Tension indiquée par le fabricant de la batterie = 40 V max., 36 V nominale. La tension réelle varie en fonction de la charge.

THE TORO COMPANY
 8111 Lyndale Avenue South
 Bloomington, MN 55420-1196 USA
 PATENT: www.tcopats.com
 Country of Origin: PRC / Pays d'origine : PRC

Model: **51482**
 Serial Number: [redacted]
 Date Code: [redacted]

Intertek 3131666 Conforms to UL STD 92 Certified to CSA STD C22.2 #147

136-2465
 Modelo 51482

decal136-2465

40V MAX* DC 0.080" line / 2.0mm ligne

*Battery manufacturer rating = 40V maximum & 36V nominal. Actual voltage varies with load.
 *Tension indiquée par le fabricant de la batterie = 40 V max., 36 V nominale. La tension réelle varie en fonction de la charge.

THE TORO COMPANY
 8111 Lyndale Avenue South
 Bloomington, MN 55420-1196 USA
 PATENT: www.tcopats.com
 Country of Origin: PRC / Pays d'origine : PRC

Model: **51482T**
 Serial Number: [redacted]
 Date Code: [redacted]

Intertek 3131666 Conforms to UL STD 92 Certified to CSA STD C22.2 #147

136-2466
 Modelo 51482T

decal136-2466

TORO

LITHIUM-ION BATTERY CHARGER
CHARGEUR DE BATTERIE LITHIUM-ION
 Input: 100-120V AC 50/60Hz IMax 3.0A
 Output: 41.8V MAX* DC 2.5A

*Battery manufacturer rating = 40V maximum & 36V nominal. Actual voltage varies with load.
 *Tension indiquée par le fabricant de la batterie = 40 V max., 36 V nominale. La tension réelle varie en fonction de la charge.

Backfeed Protection / Protection contre le retour d'énergie

CAUTION To reduce the risk of injury, user must read the instruction manual. Charge only TORO PowerPlex type rechargeable battery. Other types of batteries may burst causing personal injury and damage. Risk of electric shock. Do not expose to liquid, vapor, or rain. Do not interconnect output terminal. For indoor use only.

ATTENTION Pour réduire le risque de blessures, l'utilisateur doit lire le manuel d'utilisation. Utiliser uniquement pour les batteries rechargeables type TORO PowerPlex. D'autres types de batteries pourraient exploser et causer des blessures ou des dommages. Risque de décharge électrique. Ne pas exposer à des liquides, à la vapeur ou à la pluie. Ne pas interconnecter la borne de sortie. Pour usage intérieur uniquement.

Country of Origin: PRC / Pays d'origine : PRC

THE TORO COMPANY
 8111 Lyndale Avenue South
 Bloomington, MN 55420-1196 USA
 PATENT: www.tcopats.com

Model: **88542 SL**
 Serial Number: [redacted]
 Date Code: [redacted]

Intertek 3131666 Conforms to UL STD 1012 Certified to CSA STD C22.2 No.107.2-01

136-2473

decal136-2473

WARNING To reduce the risk of injury, user must read the instruction manual. Use only with TORO PowerPlex battery charger. Wear eye protection. Do not short terminals. Do not throw into fire. Risk of fire, explosion and burns. Do not disassemble, crush, expose to heat or incinerate. Keep battery out of reach of children. To reduce risk of injury to persons, remove battery pack when not in use.

AVERTISSEMENT Pour réduire le risque de blessures, l'utilisateur doit lire le manuel d'utilisation. Utilisez uniquement avec chargeur de batterie TORO PowerPlex. Portez des lunettes de protection. Ne pas court-circuiter. Ne jetez pas au feu. Risque d'incendie, d'explosion et des brûlures. Ne pas démonter, écraser, exposer à une température excessive ou incinérer. Conservez la batterie hors de portée des enfants. Pour réduire les risques de blessures corporelles, retirez l'ensemble batterie quand la machine ne sert pas.

TORO 40V MAX* DC 90 Wh L-Ion Battery / Batterie au Lithium-ion

*Battery manufacturer rating = 40V maximum & 36V nominal. Actual voltage varies with load.
 *Tension indiquée par le fabricant de la batterie = 40 V max., 36 V nominale. La tension réelle varie en fonction de la charge.

THE TORO COMPANY
 8111 Lyndale Avenue South
 Bloomington, MN 55420-1196 USA
 PATENT: www.tcopats.com
 Country of Origin: PRC / Pays d'origine : PRC

Model: **88540**
 Serial Number: [redacted]
 Date Code: [redacted]

136-2471

decal136-2471

WARNING TO REDUCE THE RISK OF INJURY, USER MUST READ INSTRUCTION MANUAL. To reduce risk of electric shock, do not expose unit to water or operate unit on wet ground. Risk of eye injury. Use safety glasses or similar eye protection. To reduce the risk of injury to persons, do not operate without guards in place. To reduce risk of injury to persons, remove battery pack when not in use. For use with TORO PowerPlex battery model: 88540 & 88541. For use with TORO PowerPlex charger model: 88542. Use 2.0mm diameter round nylon line only.

WARNING Cancer and Reproductive Harm - www.P65Warnings.ca.gov. For more information, please visit www.ttoro.com.

AVERTISSEMENT POUR RÉDUIRE LES RISQUES DE BLESSURE, L'UTILISATEUR DOIT LIRE ET COMPRENDRE LE MANUEL D'EMPLOI. Pour réduire les risques d'électrocution, évitez tout contact de la machine avec l'eau et ne l'utilisez pas sur sol mouillé. Risque de blessure oculaire. Utilisez des lunettes de sécurité ou autre protection oculaire semblable. Pour réduire les risques de blessures corporelles, retirez la batterie quand vous ne l'utilisez pas. À utiliser avec la batterie TORO PowerPlex, modèle : 88540 & 88541. À utiliser avec le chargeur TORO PowerPlex, modèle : 88542. Utilisez uniquement du fil en nylon rond de 2,0 mm de diamètre.

AVERTISSEMENT Cancer et Troubles de l'appareil reproducteur - www.P65Warnings.ca.gov. Pour plus d'informations, veuillez visiter www.ttoro.com.

138-6694

decal138-6694

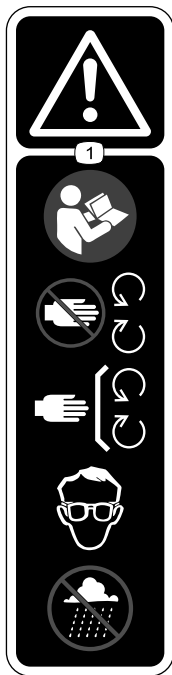
POWERPLEX™ 40V MAX LITHIUM

CHARGING PROCEDURE (LED INDICATOR) / PROCÉDURE DE CHARGEMENT (VOYANT DEL)
 DO NOT REMOVE THIS DECAL / NE PAS RETIRER CET AUTOCOLLANT

136-2476

decal136-2476

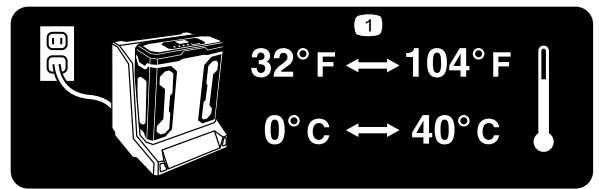
1. La batería se está cargando.
2. La batería está completamente cargada.
3. La batería está demasiado caliente.
4. Sustituya la batería.



136-2533

decal136-2533

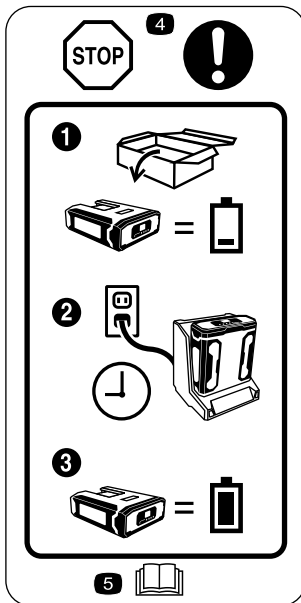
1. Advertencia: lea el *Manual del operador*; manténgase alejado de las piezas móviles; mantenga colocados todos los protectores y cubiertas; utilice protección ocular; no utilice en condiciones húmedas.



136-2539

decal136-2539

1. Cargue la batería a una temperatura de entre 0 °C y 40 °C (32 °F y 104 °F).



136-2534

decal136-2534

1. La batería no se suministra totalmente cargada.
2. Coloque la batería en el cargador.
3. Espere a que la batería este totalmente cargada antes del primer uso.
4. Pare: siga estas instrucciones antes del primer uso.
5. Lea el *Manual del operador*.

Montaje

Piezas sueltas

Utilice la tabla siguiente para verificar que no falta ninguna pieza.

Procedimiento	Descripción	Cant.	Uso
1	No se necesitan piezas	–	Monte el cargador de la batería (opcional)
2	Pomo del conector	1	Despliegue el mango.
3	Empuñadura auxiliar	1	Instale la empuñadura auxiliar.
4	Protector Tornillo Phillips	1 4	Instale el protector.

Nota: En el momento de la compra la batería no está totalmente cargada. Antes de usar la herramienta por primera vez, consulte [Carga de la batería \(página 11\)](#).

1

Cómo montar el cargador de la batería (opcional)

No se necesitan piezas

Procedimiento

Si lo desea, monte el cargador de la batería firmemente en la pared utilizando los orificios de montaje en pared en la parte trasera del cargador.

Móntelo en un espacio interior (tal como un garaje u otro lugar seco), cerca de una toma de corriente y fuera del alcance de los niños.

Consulte la [Figura 2](#) para obtener asistencia sobre el montaje del cargador.

Nota: Coloque el cargador sobre las fijaciones correctamente posicionadas y gírelo para fijarlo en su lugar (fijaciones no incluidas).

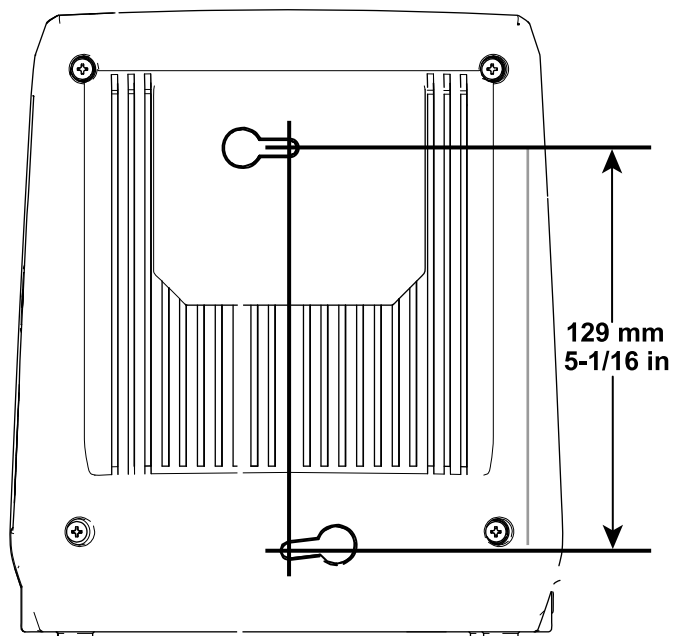


Figura 2

g194202

2

Cómo desplegar el mango

Piezas necesarias en este paso:

1	Pomo del conector
---	-------------------

Procedimiento

1. Despliegue el mango (Figura 3, A).
2. Instale el pomo del conector para fijar el mango (Figura 3, B).

Nota: La tuerca que sujeta el pomo del conector del mango está sujeta a la carcasa del conector con un trozo de cinta adhesiva. Retire la cinta después de instalar el pomo del conector.

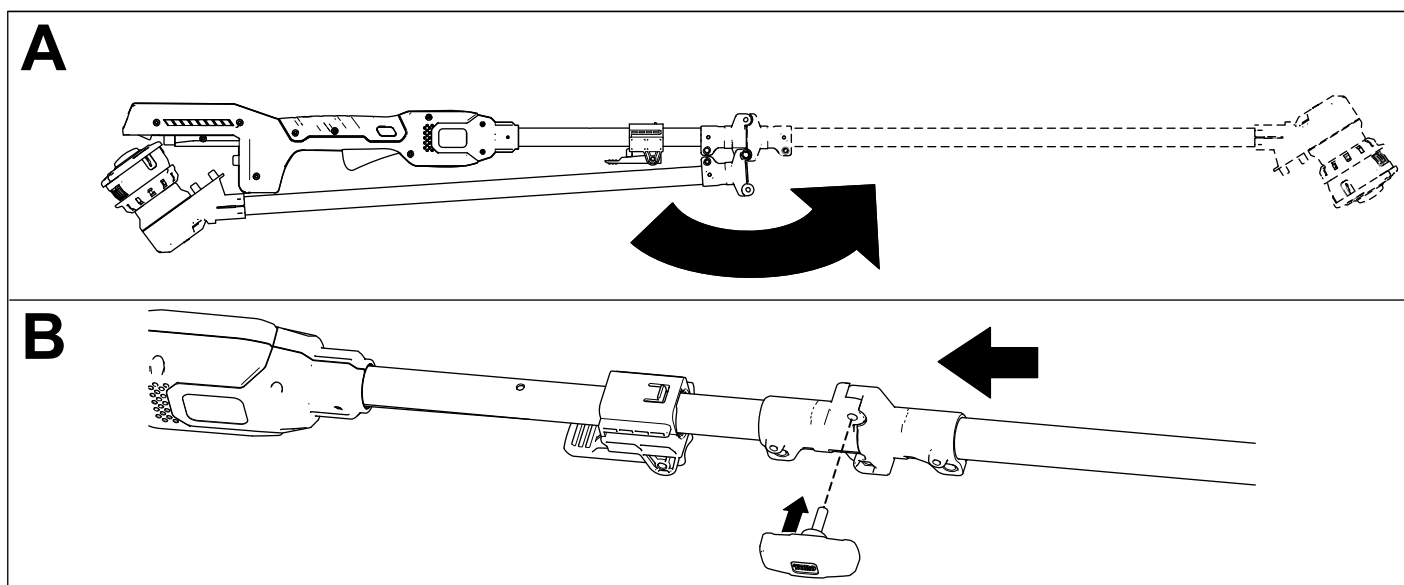


Figura 3

g228753

3

Instalación de la empuñadura auxiliar

Piezas necesarias en este paso:

1	Empuñadura auxiliar
---	---------------------

Procedimiento

1. Alinee la ranura del mango con la ranura de la empuñadura auxiliar y deslice la empuñadura auxiliar hacia el mango de la desbrozadora (Figura 4, A).
2. Encaje firmemente la empuñadura en su sitio (Figura 4, B).

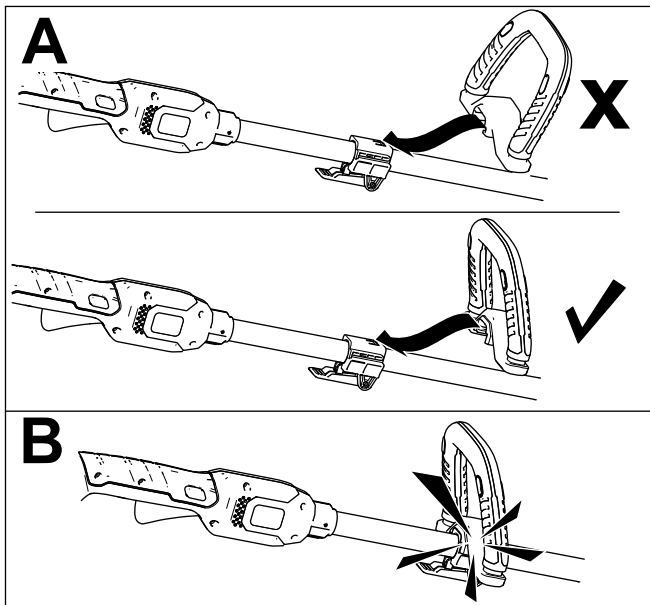


Figura 4

g195362

4

Instalación del protector

Piezas necesarias en este paso:

1	Protector
4	Tornillo Phillips

Procedimiento

Retire los 4 tornillos Phillips que están sujetos con cinta al protector, y utilícelos para instalar el protector (Figura 5).

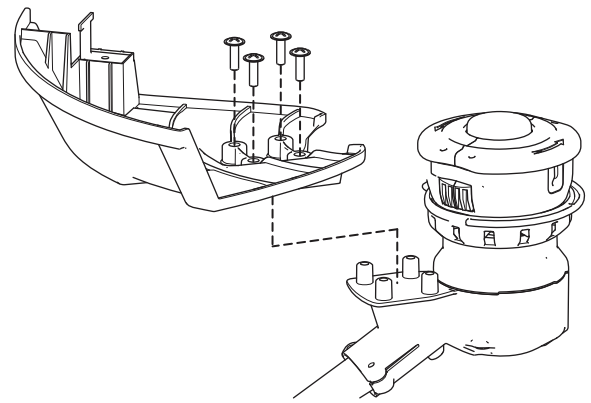


Figura 5

g189988

El producto

Especificaciones

Intervalos de temperatura adecuados

Cargue la batería a	Entre 0 °C y 40 °C (32 °F y 104 °F)*
Utilice el producto a	Entre -15 °C y 60 °C (5 °F y 140 °F)
Almacene el producto a	Entre -15 °C y 60 °C (5 °F y 140 °F)
Desenchufe el cargador a	Menos de 0 °C (32 °F) o más de 40 °C (104 °F)

* El tiempo de carga será mayor si la temperatura no está en este intervalo durante la carga.

Guarde la herramienta, la batería y el cargador en un lugar cerrado, limpio y seco.

Operación

Cómo arrancar la desbrozadora

1. Compruebe que los orificios de ventilación de la desbrozadora están libres de polvo y residuos.

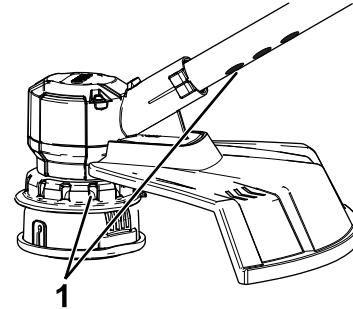


Figura 6

g195377

1. Zonas de ventilación de la desbrozadora

2. Alinee el hueco de la batería con la lengüeta del alojamiento del mango (Figura 7).
3. Introduzca la batería en el mango hasta la batería encaje en el cierre (Figura 7).

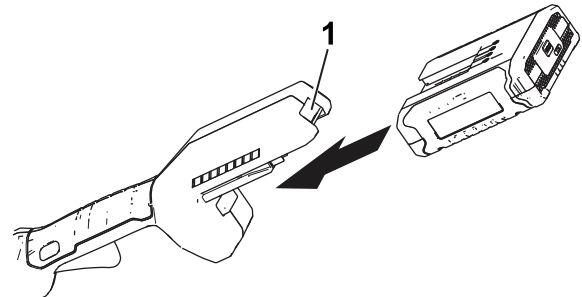


Figura 7

g189881

1. Cierre de la batería

4. Para arrancar la desbrozadora, presione el botón de bloqueo y apriete el gatillo de velocidad variable (Figura 8).

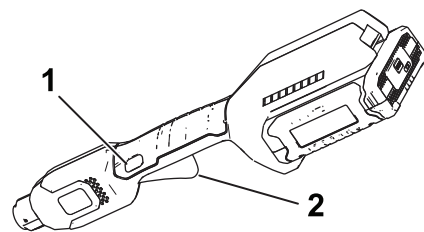


Figura 8

g189886

1. Botón de bloqueo
2. Gatillo de velocidad variable

Cómo apagar la desbrozadora

Para apagar la desbrozadora, suelte el gatillo.

Cuando no esté utilizando la desbrozadora o la esté transportando hacia o desde el área de trabajo, retire la batería.

Cómo retirar la batería de la desbrozadora

Presione el cierre de la batería en la máquina para liberar la batería, y retire la batería de la máquina (Figura 9).

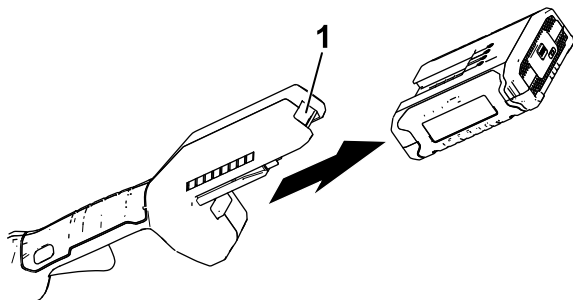


Figura 9

g192774

1. Cierre de la batería

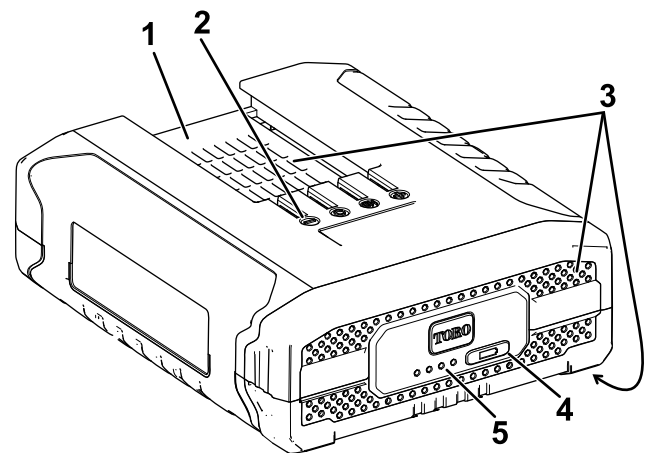
Carga de la batería

Importante: Lea todas las precauciones de seguridad.

Importante: Cargue la batería solo a temperaturas que estén dentro del intervalo apropiado; consulte [Especificaciones \(página 10\)](#).

Nota: En cualquier momento, presione el botón del indicador de carga de la batería de la batería para mostrar la carga actual (indicadores LED).

1. Compruebe que los orificios de ventilación de la batería están libres de polvo y residuos.
2. Alinee el hueco de la batería (Figura 10) con la lengüeta del cargador.

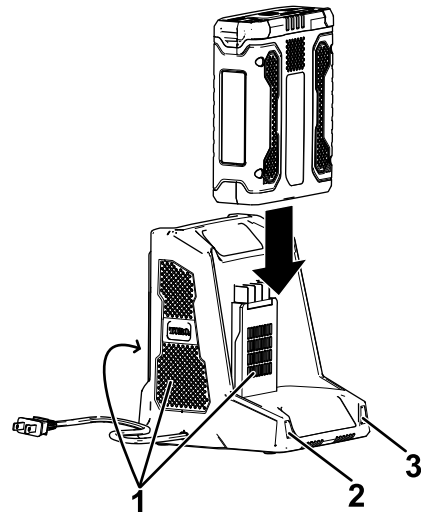


g228487

Figura 10

1. Hueco de la batería
2. Terminales de la batería
3. Zonas de ventilación de la batería
4. Botón del indicador de carga de la batería
5. Indicadores LED (carga actual)

3. Compruebe que los orificios de ventilación del cargador de la batería están libres de polvo y residuos.
4. Introduzca la batería en el cargador hasta que esté completamente asentada (Figura 11).



g194423

Figura 11

1. Zonas de ventilación del cargador
2. Indicador izquierdo
3. Indicador derecho

5. Para retirar la batería, deslice la batería hacia atrás para sacarla del cargador.
6. Consulte la tabla siguiente para interpretar los indicadores LED del cargador de la batería.

Indicador izquierdo	Indicador derecho	Indica:
Apagado	Rojo	Cargador encendido, sin batería
Rojo	Rojo	La batería se está cargando
Verde	Rojo	La batería está cargada
Naranja	Rojo	La batería está demasiado caliente
Rojo intermitente	Rojo	Sustituya la batería

Avance del hilo usando alimentación por golpe

1. Ponga la herramienta en marcha a toda potencia.
2. Golpee el botón de avance contra el suelo para avanzar el hilo. El hilo avanza cada vez que golpea el botón de avance. No mantenga el botón de avance presionado contra el suelo.

Nota: La cuchilla recortadora del hilo, situada en el deflector de hierba, corta el hilo a la longitud correcta.

Nota: Si el hilo está demasiado corto, puede que no sea posible hacerlo avanzar golpeándolo sobre el suelo. Si sucede esto, suelte el gatillo y consulte [Avance manual del hilo \(página 12\)](#).

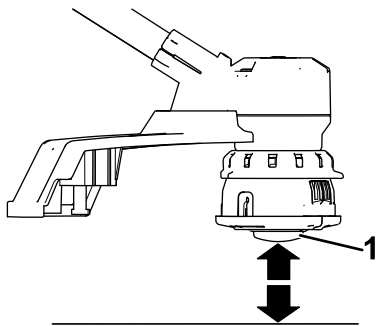


Figura 12

g194633

1. Botón de avance

Avance manual del hilo

Retire la batería de la desbrozadora, luego pulse el botón de avance situado en la base del retén del carrete mientras tira del hilo de la desbrozadora para avanzar el hilo manualmente.

Cómo ajustar la empuñadura auxiliar

1. Abra el pestillo de la empuñadura auxiliar (Figura 13, A).
2. Deslice la empuñadura auxiliar hacia arriba o abajo hasta la posición deseada (Figura 13, B).

Importante: No desmonte el paragolpes de goma.

3. Cierre el pestillo de la empuñadura auxiliar para fijarla en su lugar (Figura 13, C).

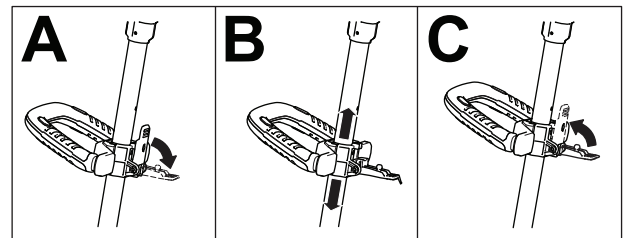


Figura 13

g189875

Uso de la desbrozadora

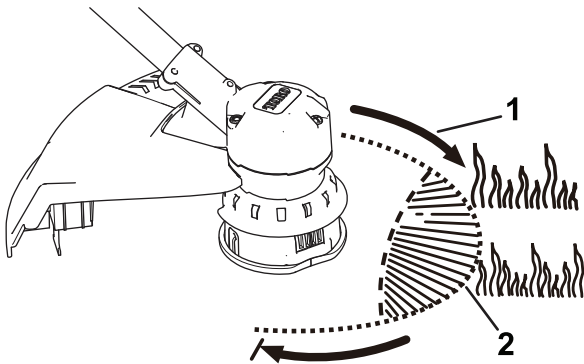


Figura 14

g189990

Consejos de operación

- Mantenga la desbrozadora inclinada hacia la zona que está cortando; ésta es la mejor zona de corte.
- La desbrozadora de hilo corta al moverla de izquierda a derecha. Esto evita que la desbrozadora arroje residuos hacia usted.
- Utilice el extremo del hilo para cortar; no introduzca la base entera a la fuerza en la hierba sin cortar.
- Las vallas de alambre o madera pueden provocar que el hilo se desgaste rápidamente, e incluso pueden romperlo. Los muros de piedra o ladrillo, los bordillos y la madera también pueden desgastar el hilo rápidamente.
- Evite los árboles y los arbustos. El hilo puede dañar fácilmente la corteza de los árboles, las molduras de madera, los revestimientos, y los postes de las vallas.



g189989

Figura 15

1. Sentido de rotación 2. Camino del hilo

Mantenimiento

Después de cada uso de la desbrozadora, complete los procedimientos siguientes:

1. Retire la batería de la desbrozadora.
2. Limpie la desbrozadora pasando un paño húmedo. No lave la desbrozadora con una manguera ni la sumerja en agua.

⚠ CUIDADO

La cuchilla de corte del hilo, situada en el deflector, está muy afilada y puede cortarle.

No utilice las manos para limpiar el deflector o la cuchilla.

3. Limpie el cabezal de corte con un paño, rascando si es necesario, si observa una acumulación de residuos.
4. Compruebe y apriete todas las fijaciones. Repare o sustituya cualquier pieza dañada o que falte.
5. Con un cepillo, elimine cualquier residuo de las entradas y salidas de aire de la carcasa del motor para evitar que se sobrecaliente el motor.

Cambio del carrete

Utilice solamente hilo monofilamento de 2 mm (0.08") de diámetro. Use el hilo de repuesto del fabricante original para obtener el mejor rendimiento (Pieza Toro N° 88546).

Importante: El uso de un hilo de diámetro mayor puede hacer que el motor se sobrecaliente y se averíe.

1. Retire la batería.
2. Presione la pestaña lateral del retén del carrete (Figura 16).

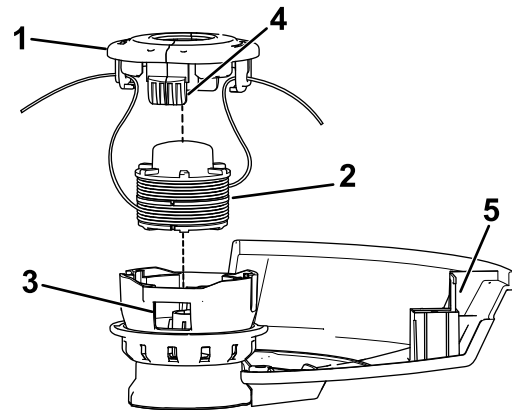


Figura 16

g203887

- | | |
|----------------------|-------------------------------|
| 1. Retén del carrete | 4. Pestaña |
| 2. Carrete | 5. Cuchilla de corte del hilo |
| 3. Ranura | |

3. Tire hacia arriba del retén para retirarlo, y retire el carrete.
4. Para instalar el carrete nuevo, compruebe que el hilo está enganchado en una de las ranuras de retención del carrete nuevo. Asegúrese de que el extremo libre del hilo mide 152 mm (6") aproximadamente de largo.
5. Instale el carrete nuevo con el hilo alineado con el ojal del cabezal. Pase el hilo por el ojal.
6. Tire del hilo que sale del cabezal hasta que el hilo se desenganche de la ranura del carrete.
7. Instale el retén del carrete introduciendo las pestañas en las ranuras y presionando hacia abajo hasta que el retén del carrete se enganche en su sitio.

Cambio del hilo

1. Retire la batería.
2. Retire el carrete; consulte [Cambio del carrete \(página 14\)](#).

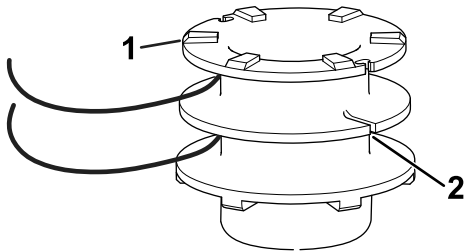


Figura 17

g203888

1. Carrete
2. Ranura de anclaje

Nota: Retire cualquier hilo que quede en el carrete.

3. Cada lado del carrete admite aproximadamente 3.6 m (12 pies) de hilo. **Utilice solamente hilo monofilamento de 2 mm (0.08") de diámetro.**

Nota: No utilice ningún otro tipo o grosor de hilo, porque podría dañar la desbrozadora.

4. Inserte el hilo en la ranura de anclaje en la parte superior del carrete ([Figura 17](#)). Enrolle el hilo en el carrete en el sentido indicado por las flechas marcadas en el carrete.
5. Coloque el hilo en la ranura de la brida superior del carrete, dejando unos 152 mm (6") de hilo libre.

Nota: No llene demasiado. Después de enrollar el hilo, debe quedar al menos 6 mm ($\frac{1}{4}$ ") entre el hilo enrollado y el borde exterior del carrete.

6. Vuelva a colocar el carrete y el retén; consulte [Cambio del carrete \(página 14\)](#).

Almacenamiento

Importante: Almacene la herramienta, la batería y el cargador solo a temperaturas que estén dentro del intervalo apropiado; consulte [Especificaciones \(página 10\)](#).

Importante: Si va a almacenar la herramienta durante un año o más, retire la batería de la herramienta y cargue la batería hasta que 2 o 3 de los indicadores LED de la batería cambien a azul. No almacene la batería completamente cargada ni completamente descargada. Antes de volver a usar la herramienta, cargue la batería hasta que se encienda el indicador izquierdo del cargador en verde, o hasta que los 4 indicadores LED de la batería se vuelvan azules.

- Desconecte el producto del suministro de energía (es decir, retire el enchufe del suministro de energía o la batería) y compruebe si hay daños después del uso.
- Limpie cualquier material extraño del producto.
- Cuando no se estén utilizando, almacene la herramienta, la batería y el cargador de la batería fuera del alcance de los niños.
- Mantenga la herramienta, la batería y el cargador de la batería alejados de agentes corrosivos como productos químicos de jardín o sal para deshielo.
- Para reducir el riesgo de lesiones personales graves, no almacene la batería en el exterior o en un vehículo.
- Guarde la herramienta, la batería y el cargador en un lugar cerrado, limpio y seco.

Preparación de la batería para el reciclado

Importante: Al retirarla, cubra los terminales de la batería con cinta adhesiva de servicio pesado. No intente destruir o desmontar la batería ni intente retirar cualquiera de los componentes de la misma. Recicle o elimine adecuadamente las baterías de iones de litio en un centro de reciclaje de baterías.



Si desea obtener más información sobre el reciclaje de las baterías de iones de litio o localizar las instalaciones de reciclaje de baterías más próximas, visite www.Call2Recycle.org (EE.UU. y Canadá únicamente). Si se encuentra fuera de EE.UU. o Canadá, póngase en contacto con su distribuidor Toro autorizado.

Solución de problemas

Realice solo los pasos descritos en estas instrucciones. Cualquier otro trabajo de inspección, mantenimiento o reparación debe ser realizado por un Servicio Técnico Autorizado o por un especialista autorizado si no puede solucionar el problema usted mismo.

Problema	Posible causa	Acción correctora
La herramienta no arranca.	<ol style="list-style-type: none"> 1. La batería no está correctamente instalada en la herramienta. 2. La batería no está cargada. 3. La batería está dañada. 4. Hay otro problema eléctrico con la herramienta. 	<ol style="list-style-type: none"> 1. Retire y luego vuelva a colocar la batería en la herramienta, asegurándose de que está completamente instalada y bloqueada. 2. Retire la batería de la herramienta y cárguela. 3. Sustituya la batería. 4. Póngase en contacto con el Servicio Técnico Autorizado.
La herramienta no alcanza la potencia completa.	<ol style="list-style-type: none"> 1. La batería está casi descargada. 2. Los orificios de ventilación están obstruidos. 	<ol style="list-style-type: none"> 1. Retire la batería de la herramienta y cargue la batería completamente. 2. Limpie los orificios de ventilación.
La herramienta produce vibraciones o ruidos excesivos.	<ol style="list-style-type: none"> 1. Hay residuos en el área del tambor de la desbrozadora. 2. El carrete no está bien enrollado. 	<ol style="list-style-type: none"> 1. Limpie los residuos del área del tambor. 2. Haga avanzar el hilo usando la alimentación por golpe y/o retire el hilo del carrete y vuelva a enrollarlo en el carrete.
La batería se descarga rápidamente.	<ol style="list-style-type: none"> 1. La temperatura de la batería está por encima o por debajo del intervalo de temperatura adecuado. 	<ol style="list-style-type: none"> 1. Traslade la batería a un lugar seco cuya temperatura sea de entre 0 °C y 40 °C (32 °F y 104 °F).
El cargador de la batería no funciona.	<ol style="list-style-type: none"> 1. La temperatura del cargador de la batería está por encima o por debajo del intervalo de temperatura adecuado. 2. La toma de corriente en la que está enchufado el cargador de la batería no tiene corriente. 	<ol style="list-style-type: none"> 1. Desenchufe el cargador de la batería y trasládalo a un lugar seco cuya temperatura sea de entre 0 °C y 40 °C (32 °F y 104 °F). 2. Póngase en contacto con un electricista autorizado para que repare la toma de corriente.
La batería muestra solo 3 indicadores LED después de pocos segundos de uso de una batería completamente cargada.	<ol style="list-style-type: none"> 1. Esto es normal. 	<ol style="list-style-type: none"> 1. Pare la herramienta y presione el botón del indicador de carga de la batería o retire la batería de la herramienta para mostrar la carga real de la batería.
Los 4 indicadores LED de la batería parpadean después de presionar el botón del indicador de carga de la batería, y se muestra la carga actual (cuando la batería no se está usando).	<ol style="list-style-type: none"> 1. La temperatura de la batería está por encima o por debajo del intervalo de temperatura adecuado. 	<ol style="list-style-type: none"> 1. Traslade la batería a un lugar seco cuya temperatura sea de entre 0 °C y 40 °C (32 °F y 104 °F).
Los 4 indicadores LED de la batería parpadean después de liberar el gatillo (cuando la batería se está usando).	<ol style="list-style-type: none"> 1. La temperatura de la batería está por encima o por debajo del intervalo de temperatura adecuado. 	<ol style="list-style-type: none"> 1. Traslade la batería a un lugar seco cuya temperatura sea de entre 0 °C y 40 °C (32 °F y 104 °F).
2 indicadores LED de la batería parpadean después de presionar el botón del indicador de carga de la batería, y se muestra la carga actual (cuando la batería no se está usando).	<ol style="list-style-type: none"> 1. Existe una diferencia de voltaje entre las celdas de la batería. 	<ol style="list-style-type: none"> 1. Coloque la batería en el cargador hasta que esté completamente cargada.
2 indicadores LED de la batería parpadean después de liberar el gatillo (cuando la batería se está usando).	<ol style="list-style-type: none"> 1. Existe una diferencia de voltaje entre las celdas de la batería. 	<ol style="list-style-type: none"> 1. Coloque la batería en el cargador hasta que esté completamente cargada.

Problema	Posible causa	Acción correctora
1 indicador LED de la batería parpadea.	1. El voltaje de la batería es bajo.	1. Coloque la batería en el cargador.
Se produce un tono audible al avanzar el hilo usando la alimentación por golpe.	1. Esto es normal.	1. Suelte el gatillo para parar la herramienta, luego arranque la herramienta.
Es difícil retirar la batería de la herramienta.	1. La batería/herramienta es nueva o hay corrosión en los terminales de la batería o los terminales de la herramienta.	1. Limpie los terminales de la batería y de la herramienta. Aplique grasa dieléctrica en los terminales de la batería; no utilice otro tipo de lubricante porque podría dañar los terminales.

Notas:

Información sobre las Advertencias de la Proposición 65 de California

¿Qué significa esta advertencia?

Puede ver un producto a la venta que lleva una etiqueta de advertencia como la siguiente:



ADVERTENCIA: Cáncer y daños reproductivos—www.p65Warnings.ca.gov.

¿Qué es la Proposición 65?

La Proposición 65 afecta a cualquier empresa que tenga presencia en California, que venda productos en California, o que fabrique productos que podrían ser introducidos o vendidos en California. Esta ley exige que el Gobernador de California mantenga y publique una lista de sustancias químicas identificadas como causantes de cáncer, defectos de nacimiento y/u otros daños reproductivos. La lista, que se actualiza anualmente, incluye cientos de productos químicos que se encuentran en muchos artículos de uso diario. El propósito de la Proposición 65 es informar al público sobre la exposición a estos productos químicos.

La Proposición 65 no prohíbe la venta de productos que contengan estos productos químicos, sino que requiere la presencia de advertencias en el producto, el envase y la documentación suministrada con el producto. Además, una advertencia de la Proposición 65 no significa que el producto contravenga ninguna norma o requisito de seguridad. De hecho, el gobierno de California ha aclarado que una advertencia bajo la Proposición 65 "no es lo mismo que una decisión legal sobre la 'seguridad' o la 'inseguridad' de un producto". Muchos de estos productos químicos han sido utilizados durante años en productos de uso diario sin que se hayan producido daños documentados. Para obtener más información, visite <https://oag.ca.gov/prop65/faqs-view-all>.

Una advertencia de la Proposición 65 significa que una empresa (1) ha evaluado la exposición y ha concluido que supera el nivel de "sin riesgo significativo"; o (2) ha optado por proporcionar una advertencia basándose en sus conocimientos respecto a la presencia de un producto químico de los incluidos en la lista, sin intentar evaluar la exposición.

¿Esta ley es aplicable en todas partes?

Las advertencias de la Proposición 65 sólo son obligatorias bajo la legislación de California. Estas advertencias se ven por toda California en una gran variedad de entornos, incluyendo entre otros restaurantes, tiendas de alimentación, hoteles, escuelas y hospitales, y en una amplia variedad de productos. Además, algunos minoristas de Internet y de la venta por correo incluyen advertencias de la Proposición 65 en sus sitios web o en sus catálogos.

¿Qué diferencia hay entre las advertencias de California y los límites federales?

Las normas de la Proposición 65 son a menudo más exigentes que las normas federales o internacionales. Varias sustancias requieren una advertencia bajo la Proposición 65 a niveles muy inferiores a los límites federales. Por ejemplo, el nivel exigido por la Proposición 65 para las advertencias sobre el plomo es de 0.5 µg/día, que es muy inferior a lo que exigen las normas federales e internacionales.

¿Por qué no llevan la advertencia todos los productos similares?

- Los productos vendidos en California deben llevar etiquetas bajo la Proposición 65, mientras que otros productos similares que se venden en otros lugares no las necesitan.
- Una empresa puede estar obligada a incluir advertencias de Proposición 65 en sus productos como condición de un acuerdo tras un procedimiento legal relacionado con la Proposición 65, pero otras empresas que fabrican productos similares no tienen necesariamente la misma obligación.
- La aplicación de la Proposición 65 no es uniforme.
- Algunas empresas pueden optar por no proporcionar advertencias porque concluyen que no están obligadas a hacerlo bajo la Proposición 65; la falta de advertencias en un producto no significa que el producto esté libre de los productos químicos incluidos en la lista a niveles similares.

¿Por qué incluye Toro esta advertencia?

Toro ha optado por proporcionar a los consumidores la mayor cantidad posible de información para que pueda tomar decisiones informadas sobre los productos que compra y utiliza. Toro proporciona advertencias en ciertos casos basándose en sus conocimientos sobre la presencia de uno o más productos químicos de la lista, sin evaluar el nivel de exposición, puesto que la lista no incluye límites de exposición para todos los productos químicos que contiene. Aunque la exposición que provocan los productos Toro puede ser insignificante, o estar dentro de los límites de la categoría "sin riesgo significativo", Toro ha optado por proporcionar las advertencias de la Proposición 65 por simple precaución. Además, si Toro no proporcionara estas advertencias, podría ser demandada por el Estado de California o por particulares bajo la Proposición 65, y estar sujeta a importantes sanciones.



Count on it.