



# EU-valosarja

Groundsmaster® 4300- tai Reelmaster® 5010-H -ajoyksikkö

Mallinro: 31579

## Asennusohjeet

# Asennus

## Irralliset osat

Tarkista alla olevasta taulukosta, että kaikki osat on toimitettu.

Ohjeet	Kuvaus	Määrä	Käyttökohde
<b>1</b>	Mitään osia ei tarvita	–	Koneen valmistelu asennusta varten
<b>2</b>	Oikean ajovalon kiinnike Vasemman ajovalon kiinnike Oikean takavalon kiinnike Vasemman takavalon kiinnike Oikeanpuoleinen ajovalokokoonpano Vasemmanpuoleinen ajovalokokoonpano Takavalokokoonpano Takavalon jatkokappale Laippamutteri (3/8 tuumaa) Kuusiokantapultti (3/8 × 1 tuuma) Kuusiokantapultti (5/16 × 1 tuuma) Kuusiokantapultti (5/16 × 3/4 tuumaa) Kuusiokantapultti (3/8 × 3/4 tuumaa) Laippamutteri (5/16 tuumaa)	1 1 1 1 1 1 2 2 10 1 4 4 8 4	Valojen asennus
<b>3</b>	Äänimerkki Äänimerkin kannatin Kuusiokantapultti (3/8 × 1 tuuma) Laippamutteri (3/8 tuumaa)	1 1 1 1	Äänimerkin asennus
<b>4</b>	Valon asennuskannatin Valon levy Laippamutteri (3/8 tuumaa) Lukkomutteri (#10) Laippapultti (3/8 tuumaa) Ruuvi (#10)	1 1 2 2 2 2	Takavalon levyn asennus



Ohjeet	Kuvaus	Määrä	Käyttökohde
5	Pylvään asennuskannatin	1	Pylvään kannatinkokoonpanon asennus ohjauspylvääseen
	Vilkkurelemoduuli	1	
	Päällä-Pois-Päällä-keinukytkin	1	
	Kattovilkun kytkin	1	
	Melakytkin	1	
	Äänimerkin kytkin	1	
	Äänimerkin painike	1	
	Pyöreäkantainen kuusiokoloruuvi	1	
	Peltimutteri	2	
	Ohjauspylvään kannatin	1	
	Lukkopultti (3/8 × 1 tuumaa)	2	
Laippamutteri (3/8 tuumaa)	2		
6	Johdinsarja	1	Johdinsarjan asennus
	Sovitinjohdinsarja (pitkä)	1	
	Johtokiinnike	1	
	Sovitinjohdinsarja (lyhyt)	2	
	Sulakerasian asennuskannatin	1	
	Laippamutteri (5/16 tuumaa)	2	
	Lukkomutteri (M6)	2	
	Laippapultti (M6)	2	
Laippapultti (5/16 × 1 tuumaa)	2		
7	Kilpi	3	Logotarrojen, kilpien ja sarjanumerokilven asennus
	Sarjanumerokilpi	1	
	Nopeusrajoituskilpi	1	
	U-pultti	1	
	Laippamutteri (3/8 tuumaa)	2	

# 1

## Koneen valmistelu

Mitään osia ei tarvita

### Ohjeet

1. Pysäköi kone tasaiselle alustalle.
2. Laske leikkuuyksiköt.
3. Kytke seisontajarru.
4. Sammuta moottori ja irrota virta-avain.
5. Irrota akun kytkennät. Lisätietoja on koneen käyttöoppaassa.

### ⚠ VAARA

Akun kaapeleiden virheellinen asennus voi vahingoittaa konetta ja kaapeleita aiheuttaen kipinöitä. Sähkökipinät voivat saada akun kaasut räjähtämään ja aiheuttaa siten henkilövahingon.

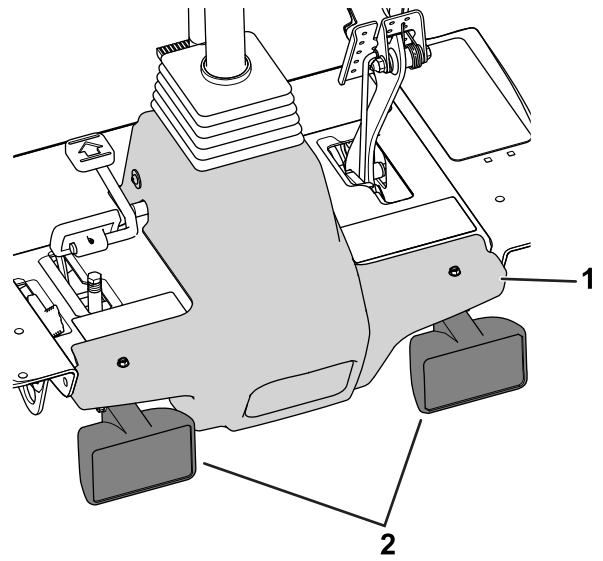
Irrota aina akun miinuskaapeli (musta) ennen pluskaapelin (punainen) irrottamista.

# 2

## Valojen asennus

### Vaiheeseen tarvittavat osat:

1	Oikean ajovalon kiinnike
1	Vasemman ajovalon kiinnike
1	Oikean takavalon kiinnike
1	Vasemman takavalon kiinnike
1	Oikeanpuoleinen ajovalokokoonpano
1	Vasemmanpuoleinen ajovalokokoonpano
2	Takavalokokoonpano
2	Takavalon jatkokappale
10	Laippamutteri (3/8 tuumaa)
1	Kuusiokantapultti (3/8 × 1 tuuma)
4	Kuusiokantapultti (5/16 × 1 tuuma)
4	Kuusiokantapultti (5/16 × 3/4 tuumaa)
8	Kuusiokantapultti (3/8 × 3/4 tuumaa)
4	Laippamutteri (5/16 tuumaa)



Kuva 1

g238262

1. Tason suojus
2. Suojuksessa olevat ajovalot

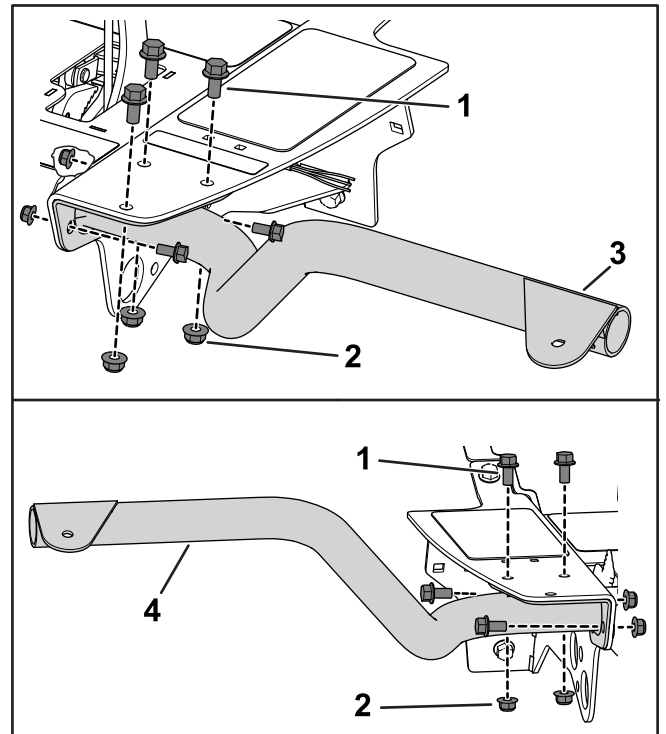
2. Irrota suojus rungosta.
3. Kiinnitä vasemman ajovalon kiinnike vasempaan lattiakannattimeen viidellä kuusiopultilla ( $\frac{3}{8} \times \frac{3}{4}$  tuumaa) ja viidellä laippamutterilla ( $\frac{3}{8}$  tuumaa) (Kuva 2).

## Ajovalojen asennus

**Huomaa:** Vasemman- ja oikeanpuoleiset valot ja niiden kiinnikkeet ovat erilaiset. Varmista, että jokainen valo ja kiinnike on asennettu asianmukaiselle puolelle.

1. Irrota suojuksessa olevien ajovalojen liittimet ja irrota kiinnittimet, joilla tason suojus on kiinnitetty koneen runkoon (Kuva 1).

Säilytä kiinnittimet, jotta voit kiinnittää suojuksen koneeseen.



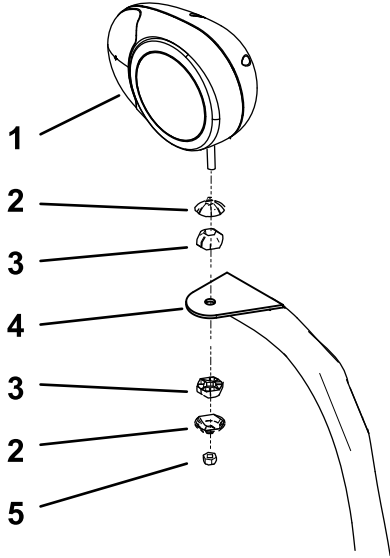
Kuva 2

g238155

1. Kuusiokantapultti ( $\frac{3}{8} \times \frac{3}{4}$  tuumaa)
2. Laippamutteri ( $\frac{3}{8}$  tuumaa)
3. Vasemman ajovalon kiinnike
4. Oikean ajovalon kiinnike

4. Kiinnitä oikean ajovalon kiinnike oikeanpuoleiseen lattiakannattimeen neljällä kuusiopultilla ( $\frac{3}{8} \times \frac{3}{4}$  tuumaa) ja neljällä laippamutterilla ( $\frac{3}{8}$  tuumaa) (Kuva 2).
5. Kiinnitä vasemman- ja oikeanpuoleinen ajovalo ajovalon kiinnikkeisiin (Kuva 3) valojen mukana toimitetuilla kiinnittimillä.

**Huomaa:** Varmista, että ajovalojen suuntavilkkujen suojalasit osoittavat ajoyksikön kylkien suuntaan.



**Kuva 3**

Kuvassa oikeanpuoleinen ajovalokokoonpano

1. Oikeanpuoleinen ajovalon kannatin
2. Nivelletyn liitoskappaleen päällinen
3. Nivelletty liitoskappale
4. Ajovalon varsi
5. Lukkomutteri (10 mm)

6. Kiristä ajovalokokoonpano lukkomutterilla tiukasti ajovalon kannattimeen.

**Huomaa:** Älä kiristä lukkomutteria liikaa.

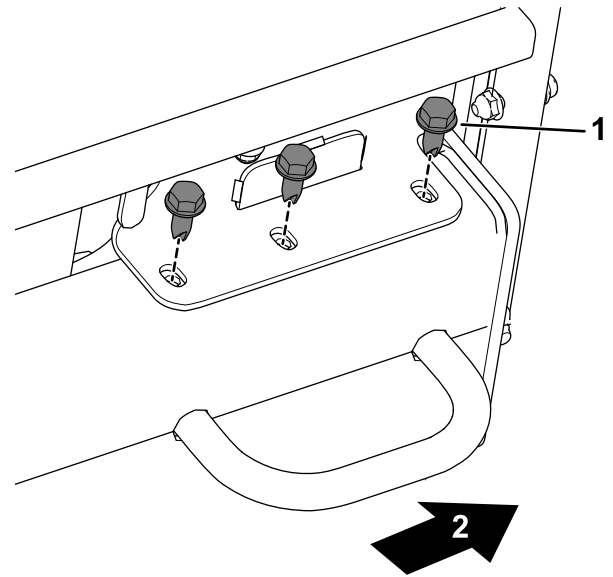
## Takavalojen asennus

**Huomaa:** Vasemman- ja oikeanpuoleiset valojen kiinnikkeet ovat erilaiset. Varmista, että jokainen kiinnike on asennettu asianmukaiselle puolelle.

1. Nosta konepelti. Lisätietoja on *käyttöoppaassa*.
2. Asenna valojen kiinnikkeet. Tee seuraavat asennusvaiheet koneen mukaan:

- **Mallinrot 03674 (Reelmaster 5010-H), 03675 (Reelmaster 5410) ja 03676 (Reelmaster 5510):**

- A. Irrota pultit runkokaiteesta koneen molemmilta puolilta (Kuva 4).

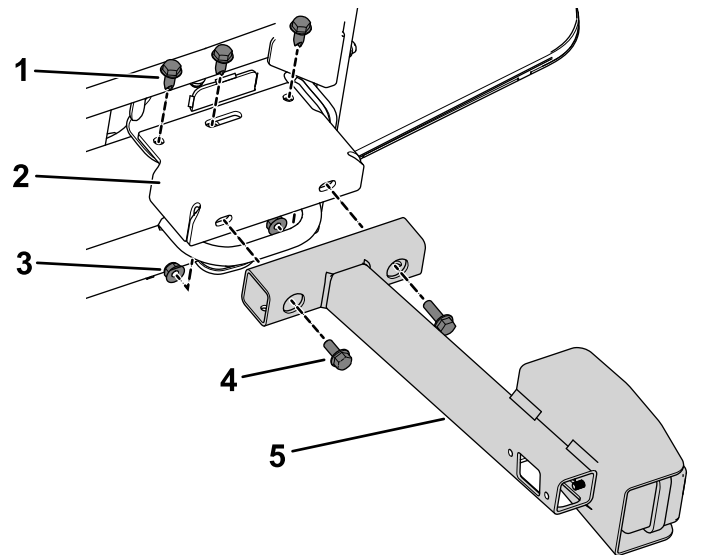


**Kuva 4**

Kuvassa koneen vasen puoli

1. Pultti
2. Koneen takaosa

- B. Kiinnitä takavalojen jatkokappaleet runkokaiteeseen aiemmin irrotetuilla pulteilla (Kuva 5).



**Kuva 5**

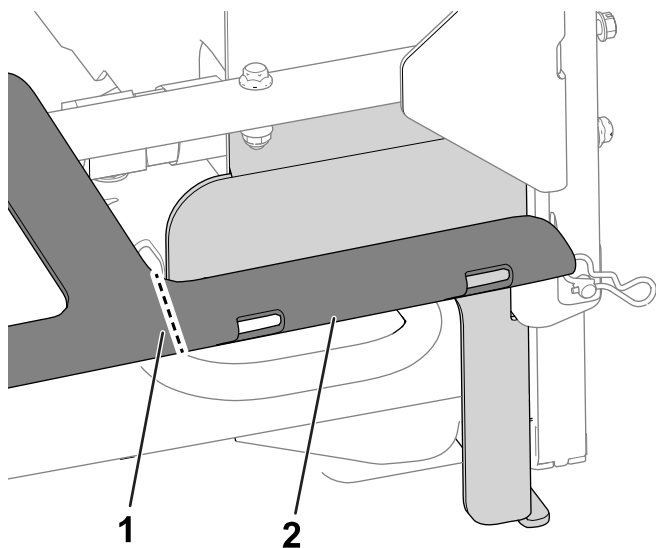
Kuvassa koneen vasen puoli

1. Pultti
2. Takavalon jatkokappale
3. Mutteri ( $\frac{5}{16}$  tuumaa)
4. Pultti ( $\frac{5}{16} \times \frac{3}{4}$  tuumaa)
5. Takavalon kiinnike

- C. Kiinnitä takavalojen kiinnikkeet jatkokappaleisiin neljällä pultilla ( $\frac{5}{16} \times \frac{3}{4}$  tuumaa) ja neljällä mutterilla ( $\frac{5}{16}$  tuumaa) (Kuva 5).

• **Kaikki muut koneet:**

**Huomaa:** Vanhemmissa koneissa voi olla rungon tuki, joka ulottuu jäädyttimen rungon kiinnittimien etupuolelle. Irrota rungon tuki, viilaa ja maalaa uusi rungon pääty (Kuva 6).

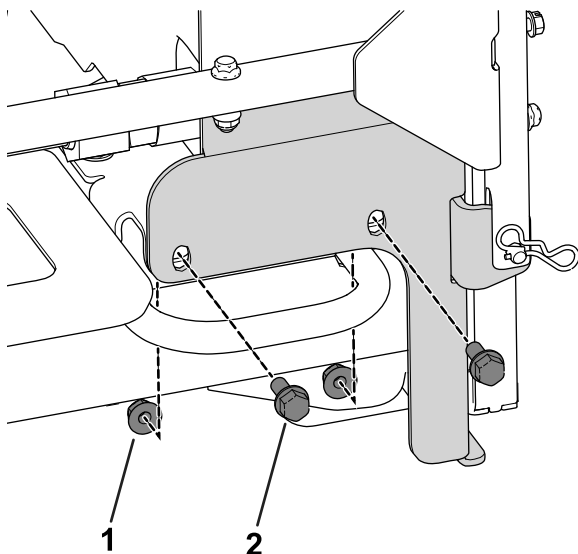


**Kuva 6**

g260849

1. Leikkauskohta – runko      2. Rungon tuki

A. Irrota olemassa olevat kiinnittimet koneen runkokaiteen läheltä jäädyttimen rungon molemmilta puolilta (Kuva 7).

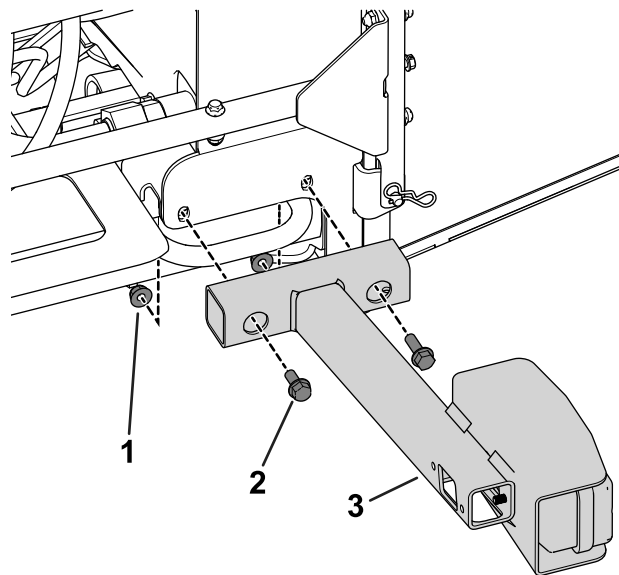


**Kuva 7**

g239057

1. Pultti      2. Mutteri

B. Kiinnitä takavalojen kiinnikkeet jäädyttimen runkoon neljällä pultilla ( $5/16 \times 3/4$  tuumaa) ja neljällä mutterilla ( $5/16$  tuumaa) (Kuva 8).



**Kuva 8**

g239132

Kuvassa koneen vasen puoli

1. Mutteri ( $5/16$  tuumaa)      3. Takavalon kiinnike  
2. Pultti ( $5/16 \times 3/4$  tuumaa)

3. Asenna takavalot valon kiinnikkeisiin valojen mukana toimitetuilla pulteilla ja muttereilla.

# 3

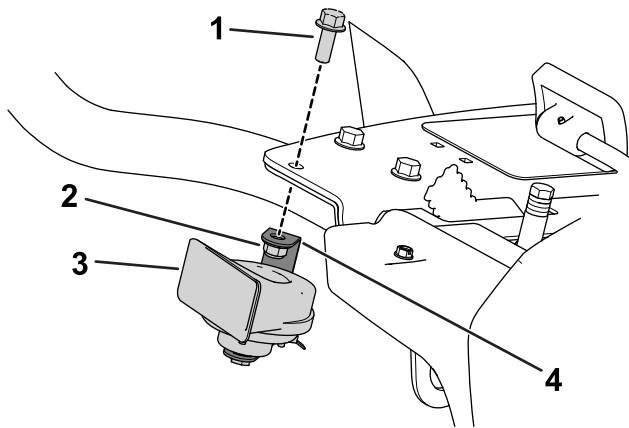
## Äänimerkin asennus

Vaiheeseen tarvittavat osat:

1	Äänimerkki
1	Äänimerkin kannatin
1	Kuusiokantapultti ( $3/8 \times 1$ tuumaa)
1	Laippamutteri ( $3/8$ tuumaa)

## Ohjeet

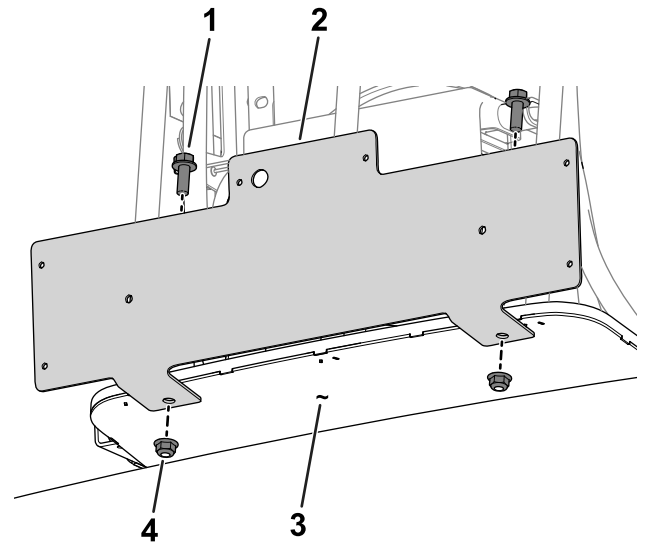
- Kiinnitä äänimerkki äänimerkin kannattimeen olemassa olevilla kiinnitysosilla.
- Kiinnitä äänimerkki ja äänimerkin kannatin oikeanpuoleiseen lattiakannattimeen kuusiopultilla ( $3/8 \times 1$  tuumaa) ja laippamutterilla ( $3/8$  tuumaa) (Kuva 9).



Kuva 9

g238169

- |                                      |                        |
|--------------------------------------|------------------------|
| 1. Kuusiokantapultti (3/8 × 1 tuuma) | 3. Äänimerkki          |
| 2. Laippamutteri (3/8 tuumaa)        | 4. Äänimerkin kannatin |



Kuva 10

g237977

- |                              |                               |
|------------------------------|-------------------------------|
| 1. Laippapultti (3/8 tuumaa) | 3. Koneen runko               |
| 2. Valon asennuskannatin     | 4. Laippamutteri (3/8 tuumaa) |

# 4

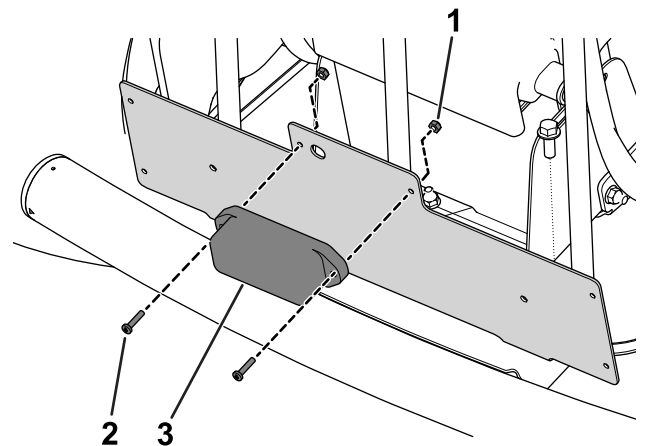
## Takavalon levyn asennus

### Vaiheeseen tarvittavat osat:

1	Valon asennuskannatin
1	Valon levy
2	Laippamutteri (3/8 tuumaa)
2	Lukkomutteri (#10)
2	Laippapultti (3/8 tuumaa)
2	Ruuvi (#10)

### Ohjeet

1. Avaa takasäleikkö. Lisätietoja on koneen käyttöoppaassa.
2. Kohdista valon asennuskannatin koneen rungon pohjaan.
3. Merkitse valon asennuskannattimen reikien sijainti runkoon, irrota valon levy ja poraa kaksi reikää (3/8 tuumaa) runkoon.
4. Kiinnitä valon asennuskannatin koneen runkoon kahdella laippapultilla (3/8 tuumaa) ja kahdella laippamutterilla (3/8 tuumaa).



Kuva 11

g237978

- |                       |               |
|-----------------------|---------------|
| 1. Lukkomutteri (#10) | 3. Valon levy |
| 2. Ruuvi (#10)        |               |

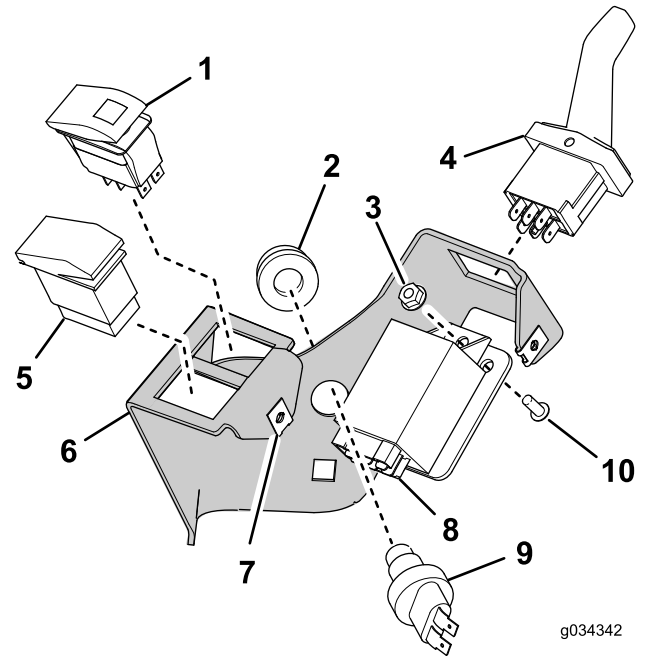
6. Sulje takasäleikkö.

# 5

## Pylvään kannatinkokoonpanon asennus ohjauspylvääseen

### Vaiheeseen tarvittavat osat:

1	Pylvään asennuskannatin
1	Vilkkurelemoduuli
1	Päällä-Pois-Päällä-keinukytkin
1	Kattovilkun kytkin
1	Melakytkin
1	Äänimerkin kytkin
1	Äänimerkin painike
1	Pyöreäkantainen kuusiokoloruuvi
2	Peltimutteri
1	Ohjauspylvään kannatin
2	Lukkopultti (3/8 × 1 tuumaa)
2	Laippamutteri (3/8 tuumaa)



Kuva 12

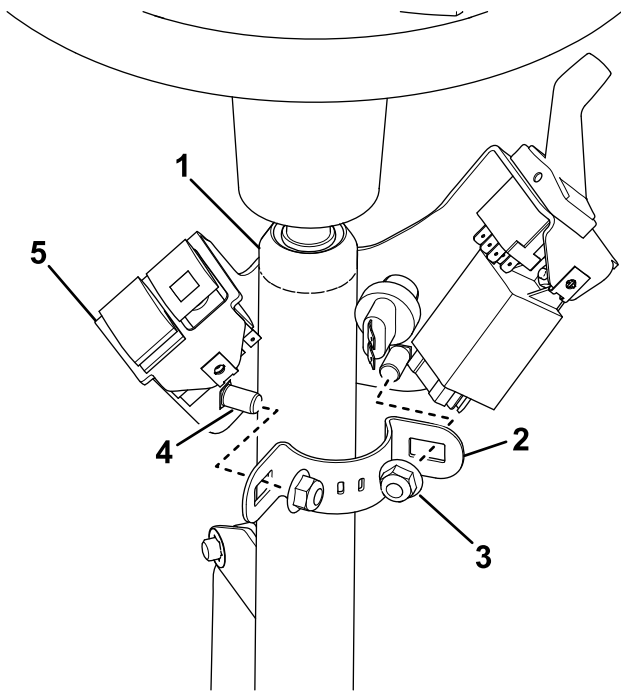
- |                                   |                                     |
|-----------------------------------|-------------------------------------|
| 1. Päällä-Pois-Päällä-keinukytkin | 6. Ohjauspylvään kannatin           |
| 2. Äänimerkin painike             | 7. Peltimutteri (2)                 |
| 3. Lukkomutteri                   | 8. Vilkkurelemoduuli                |
| 4. Melakytkin                     | 9. Äänimerkin kytkin                |
| 5. Kattovilkun kytkin             | 10. Pyöreäkantainen kuusiokoloruuvi |

## Ohjeet

1. Asenna osat kuvan mukaisesti (Kuva 12).
2. Asenna pylvään asennuskannatin ohjauspylvääseen asennuskannattimella, kahdella lukkopultilla ja kahdella laippamutterilla (Kuva 13).

**Tärkeää:** Varmista, että ohjauspylvään kannattimen yläosa on 21 mm ohjauspylvään yläosan alapuolella.

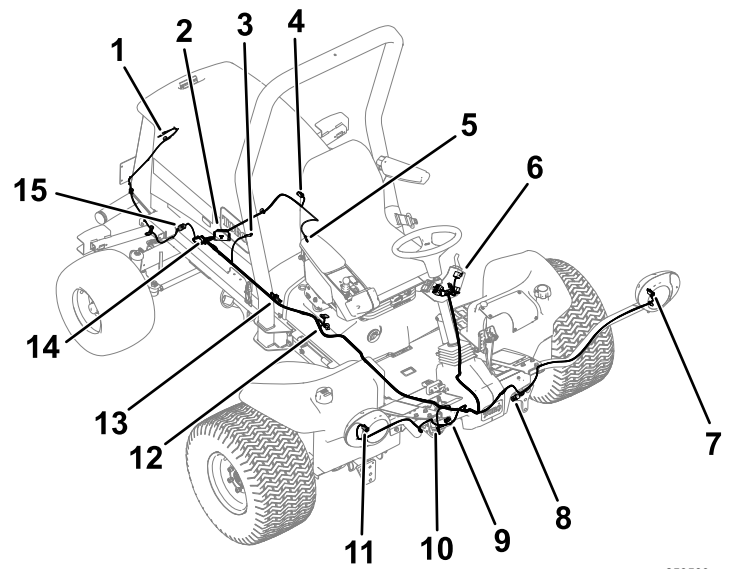
**Tärkeää:** Kiristä kiinnikkeet momenttiin 19–24 N·m. Älä kiristä lukkopultteja liikaa, jotta ohjauspylvään kannatin ei väännä.



**Kuva 13**

g238180

- |  |   |
|--|---|
| 1. Ohjauspylväs                            | 4. Lukkopultti: $\frac{3}{8} \times 1$ tuumaa (2) |
| 2. Pylvään asennuskannatin                 | 5. Ohjauspylvään kannatin                         |
| 3. Laippamutteri: $\frac{3}{8}$ tuumaa (2) |   |



**Kuva 14**

Johdinsarjan yleiskatsaus

g253589

- |   |  |
|---|--|
| 1. Rekisterikilven valot  | 9. Suojuksessa oleva ajovalo, oikea puoli                  |
| 2. Sulakerasia  | 10. Äänimerkki   |
| 3. Käynnistysmoottori   | 11. Sarjan ajovalo, oikea puoli                            |
| 4. Takavallo, vasen puoli   | 12. Vapaakytkin  |
| 5. Moottorin maatto   | 13. Kattovilkku  |
| 6. Kattovilkku-, varoitusvilkku-, suuntavilkku- ja äänimerkkikytkin | 14. Takavallo, oikea puoli                                 |
| 7. Sarjan ajovalo, vasen puoli                                      | 15. Pääjohdinsarjan ja pitkän sovitinjohdinsarjan kytkentä |
| 8. Suojuksessa oleva ajovalo, vasen puoli                           |  |

# 6

## Johdinsarjan asennus

### Vaiheeseen tarvittavat osat:

1	Johdinsarja
1	Sovitinjohdinsarja (pitkä)
1	Johtokiinnike
2	Sovitinjohdinsarja (lyhyt)
1	Sulakerasian asennuskannatin
2	Laippamutteri (5/16 tuumaa)
2	Lukkomutteri (M6)
2	Laippapultti (M6)
2	Laippapultti (5/16 × 1 tuumaa)

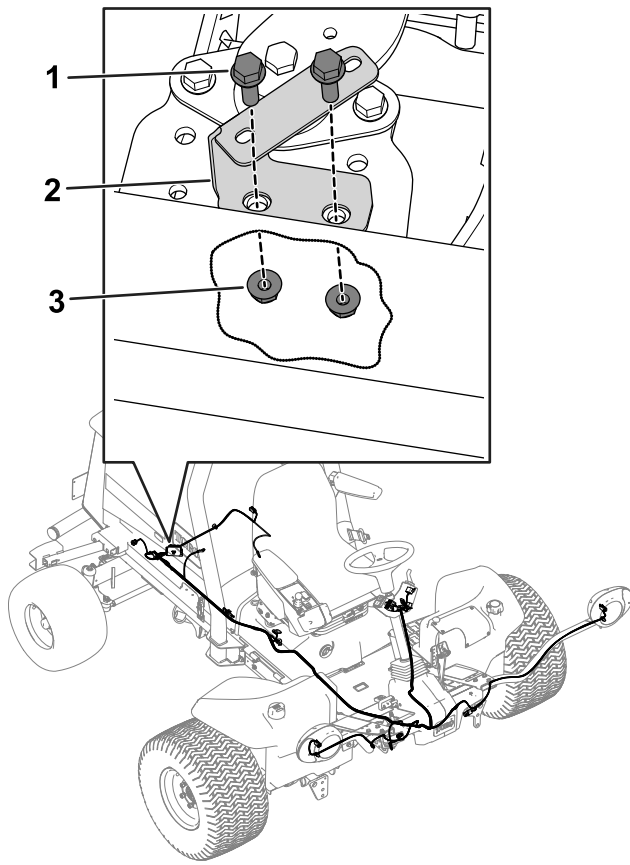
## Johdinsarjan yleiskatsaus

Vie ja kytke johdinsarja seuraavien ohjeiden ja kuvien mukaisesti. Kuvassa (Kuva 14) on johdinsarjan yleiskatsaus.

## Johdinsarjan reititys koneen takaosaan

- Nosta konepelti. Lisätietoja on *käyttöoppaassa*.
- Kiinnitä sulakerasian asennuskannatin moottorin asennusrunkoon koneen oikealla puolella kahdella laippapultilla (5/16 tuumaa × 1 tuumaa) ja kahdella laippamutterilla (5/16 tuumaa) (Kuva 15).



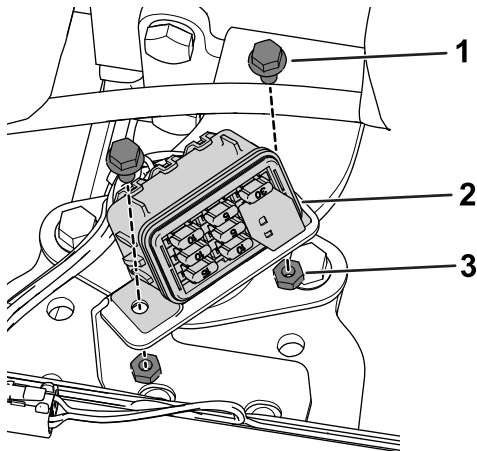


**Kuva 15**

g238193

1. Laippapultti (5/16 × 1 tuumaa)
2. Sulakerasian kannatin
3. Laippamutteri (5/16 tuumaa)

3. Kiinnitä sulakerasia sulakerasian asennuskannattimeen kahdella laippapultilla (M6) ja kahdella lukkomutterilla (M6) (Kuva 16).

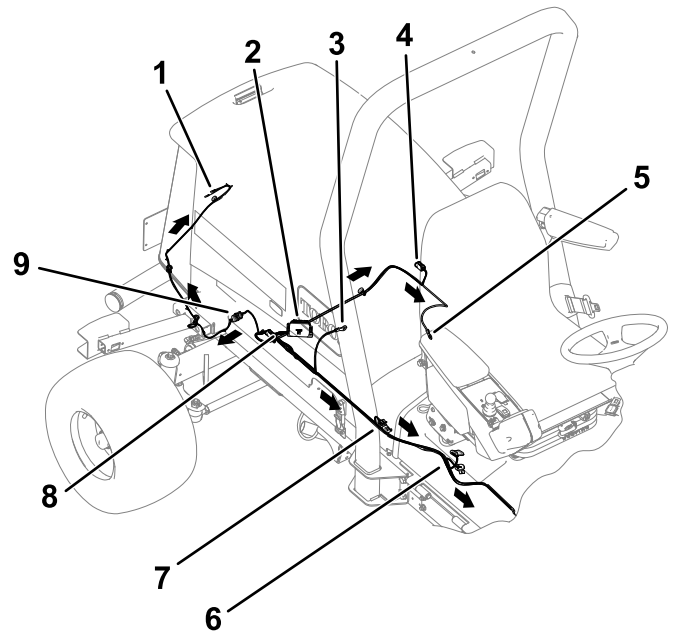


**Kuva 16**

g238194

1. Laippapultti (M6)
2. Sulakerasia
3. Lukkomutteri (M6)

4. Vie johdinsarja koneen vasemmalle puolelle kuvan mukaisesti (Kuva 17).

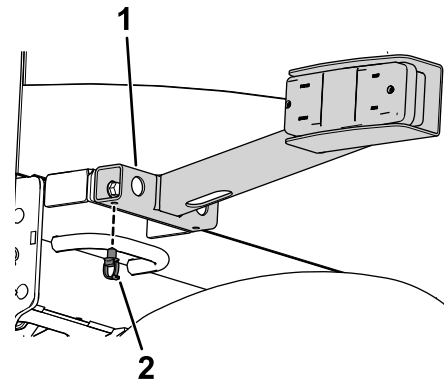


**Kuva 17**

g253588

1. Rekisterikilven valot
2. Sulakerasia
3. Käynnistysmoottori
4. Takavallo, vasen puoli
5. Moottorin maatto
6. Vapaakytkin
7. Kattovilkku
8. Takavallo, oikea puoli
9. Pääjohdinsarjan ja pitkän sovitinjohdinsarjan kytkentä

5. Kytke johdinsarjan moottorin maadoitusliitin maadoitusliitântään (Kuva 17).
6. Kytke johdinsarja vasemman- ja oikeanpuoleiseen takavaloon (Kuva 17).
7. Aseta johtokiinnike oikean takavalon takareikään (Kuva 18).



**Kuva 18**

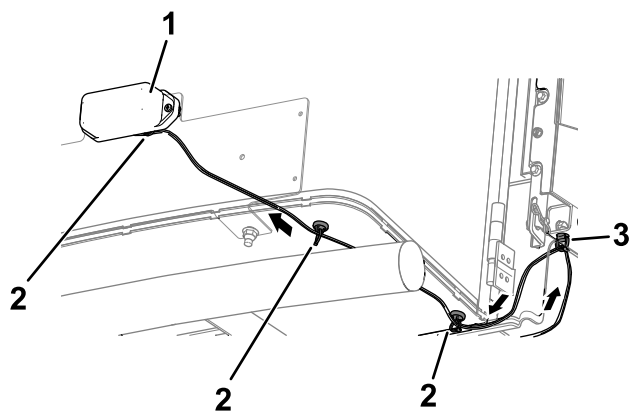
g253590

1. Oikea takavallo
2. Johtokiinnike

8. Kytke johdinsarja rekisterikilven valoihin pitkällä sovitinjohdinsarjalla. (Kuva 17 ja Kuva 19).

Katso magneettisen nippusiteen pidikkeen sopiva sijainti kuvasta (Kuva 19). Kiinnitä yksi magneetti rekisterikilven kiinnikkeen

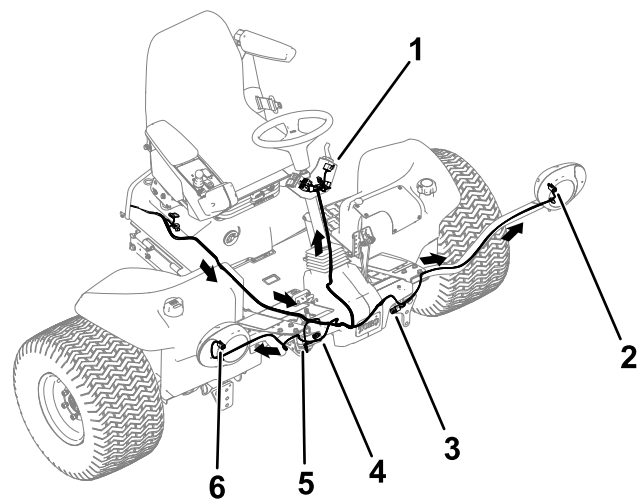
sisäpintaan. Vie sovitinjohdinsarja edellisessä vaiheessa asennetun johtokiinnikkeen läpi.



Kuva 19

g253614

- |                                    |                  |
|------------------------------------|------------------|
| 1. Rekisterikilven valo            | 3. Johtokiinnike |
| 2. Magneettinen nippusiteen pidike |                  |



Kuva 20

g238237

- |   |   |
|---|---|
| 1. Kattovilkku-, varoitusvilkku-, suuntavilkku- ja äänimerkkikytkin | 4. Suojuksessa oleva ajovalo, oikea puoli |
| 2. Sarjan ajovalo, vasen puoli                                      | 5. Äänimerkki                             |
| 3. Suojuksessa oleva ajovalo, vasen puoli                           | 6. Sarjan ajovalo, oikea puoli            |

9. Vie johdinsarja oikeanpuoleista runkokaidetta pitkin (Kuva 17).
10. Kytke rengasliitin käynnistimeen (Kuva 17).
11. Kytke johdinsarja kattovilkkuun (Kuva 17).
12. Kytke johdinsarja vapaakytkimeen (Kuva 17).

## Johdinsarjan reititys koneen etuosaan

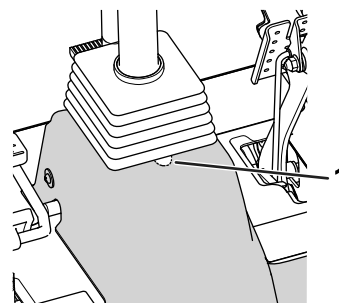
1. Vie johdinsarjan etuosa käyttäjän tason alta koneen etuosaan (Kuva 20).

2. Vie kukin johdinsarjan liitin vastaavan ajovalon kannattimen läpi ja kytke se ajovaloon (Kuva 20).

**Muut kuin hybridikoneet:** Kytke johdinsarja kuhunkin ajovaloon lyhyellä sovitinjohdinsarjalla.

3. Kytke kahdella liittimellä varustettu johdinsarjan johto äänimerkkiin (Kuva 20).
4. Aseta tason suojus rungon päälle.
5. Kytke valosarjan johdinsarjan liittimet suojuksessa oleviin ajovaloihin (Kuva 20).
6. Leikkaa suojuksen U:n muotoinen lovi (Kuva 21).

**Huomaa:** U:n muotoinen lovi mahdollistaa johdinsarjan viemisen ylös ohjauspylvään kytkimiä kohti.

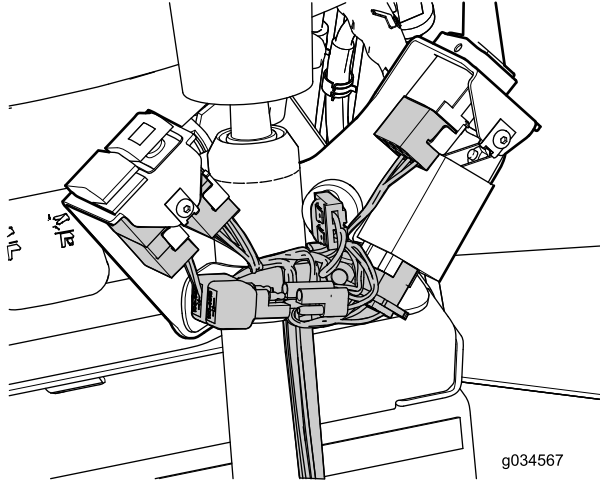


Kuva 21

g252715

1. U:n muotoinen lovi – suojus

7. Kiinnitä suojus runkoon kahdella aiemmin irrotetulla kiinnittimellä.
8. Vie johdinsarja ohjauspylväessä olevaan pylvään kannatinkokoonpanoon (Kuva 20).
9. Kytke liittimet vilkkurelemoduulin, äänimerkin, suuntavilkun ja varoitusvilkkujen kytkimiin (Kuva 22).



Kuva 22

# 7

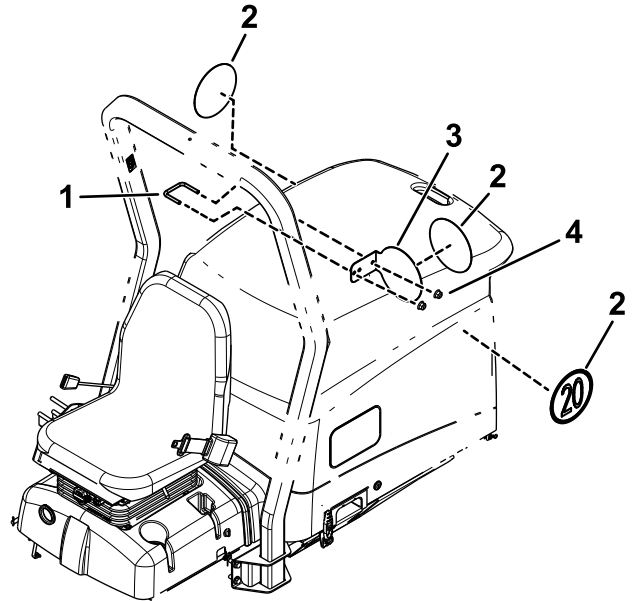
## Kilpien ja sarjanumerokilven asennus

Vaiheeseen tarvittavat osat:

3	Kilpi
1	Sarjanumerokilpi
1	Nopeusrajoituskilpi
1	U-pultti
2	Laippamutteri (3/8 tuumaa)

### Ohjeet

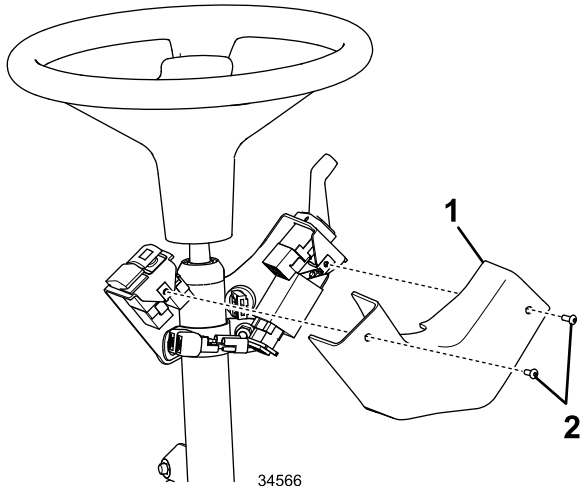
1. Kiinnitä kilpi koneen molemmille puolille (Kuva 24).



Kuva 24

1. U-pultti
2. Kilpi
3. Nopeusrajoituskilpi
4. Laippamutteri (3/8 tuumaa)

10. Asenna suojus pylvään kannatinkokoonpanoon kahdella pyöreäkantaisella kuusiokoloruuvilla kuvan mukaisesti (Kuva 23).



Kuva 23

1. Suojus
2. Pyöreäkantaiset kuusiokoloruuvit

2. Kiinnitä nopeusrajoituskilpi turvakaaren vasemmalle puolelle U-pultilla ja kahdella laippamutterilla (3/8 tuumaa) (Kuva 24).
3. Kiinnitä kilpi nopeusrajoituskilpeen (Kuva 24).
4. Pidä sarjanumerokilpeä koneen oikeaa puolta vasten, 6 mm alareunan yläpuolella (Kuva 25). Poraa neljä reikää (3 mm tai 1/8 tuumaa) käyttäen sarjanumerokilpeä mallina.

# 8

## Akun kytkentä

Mitään osia ei tarvita

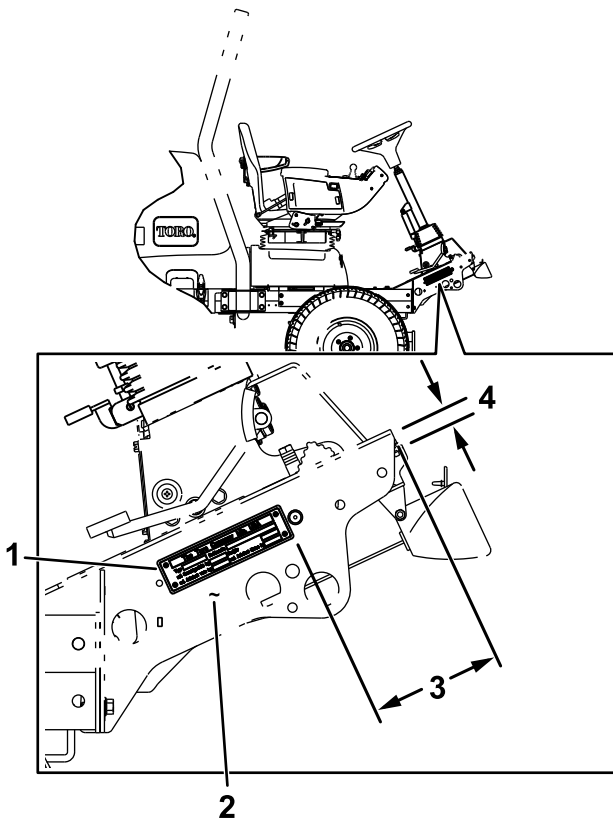
### Ohjeet

Kytke akku. Lisätietoja on koneen käyttöoppaassa.

#### **VAARA**

Akun kaapeleiden virheellinen asennus voi vahingoittaa ruiskutuslaitetta ja kaapeleita aiheuttaen kipinöitä. Sähkökipinät voivat saada akun kaasut räjähtämään ja aiheuttaa siten henkilövahingon.

Kytke aina akun pluskaapeli (punainen) ennen miinuskaapelia (musta).



g238047

Kuva 25

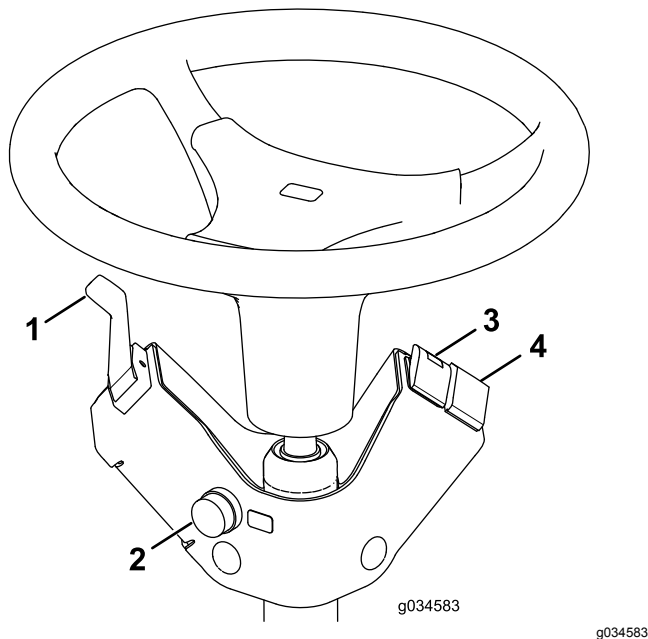
- |                              |            |
|------------------------------|------------|
| 1. Sarjanumerokilpi          | 3. 14,9 cm |
| 2. Leimaa sarjanumero tähän. | 4. 1,9 cm  |

5. Kiinnitä sarjanumerokilpi neljällä niitillä.
6. Leimaa sarjanumero runkoon lähelle sarjanumerokilpeä (Kuva 25).

**Huomaa:** Käytä vähintään 7 mm:n kokoista tekstiä.

# Käyttö

## Ohjaimet



**Kuva 26**

- |                           |                                     |
|---------------------------|-------------------------------------|
| 1. Suuntavilkkujen kytkin | 3. Varoitusvilkkujen kytkin         |
| 2. Äänimerkin painike     | 4. Kattovilkun kytkin (lisävaruste) |

## Ajovalojen suuntaus

1. Löysää asennusmuttereita ja aseta molemmat ajovalot niin, että ne osoittavat suoraan eteenpäin.
2. Kiristä jokaista asennusmutteria juuri sen verran, että ajovalo pysyy asennossaan.
3. Aseta tasainen metallilevy ajovalon etuosan päälle.
4. Kiinnitä levyyn magneettinen astelevy.
5. Pidä kokoonpanoa paikallaan ja kallista ajovaloa varovasti kolme astetta alaspäin. Kiristä sitten mutteri.
6. Toista toimenpide toiselle ajovalolle.

## Varoitusvilkkujen kytkin

Kytke etu- ja takavaroitusvilkut painamalla varoitusvilkkujen kytkin ([Kuva 26](#)) PÄÄLLÄ-asentoon.

## Suuntavilkkujen kytkin

Kytke vasen suuntavilkku painamalla suuntavilkun kytkintä ([Kuva 26](#)) vasemmalle. Keskellä on Pois-asento.

Kytke oikea suuntavilkku painamalla suuntavilkun kytkintä ([Kuva 26](#)) oikealle. Keskellä on Pois-asento.

## Kattovilkun kytkin (lisävaruste)

Kytke kattovilkku painamalla kattovilkun kytkintä ([Kuva 26](#)).

## Äänimerkin painike

Anna äänimerkki painamalla äänimerkin painiketta ([Kuva 26](#)).

# Huomautuksia:

# Huomautuksia:



**Count on it.**