



# EU-Leuchten

## Zugmaschine Groundsmaster® 4300-D oder Reelmaster® 5010-H

Modellnr. 31579

### Installationsanweisungen

# Installation

## Einzelteile

Prüfen Sie anhand der nachstehenden Tabelle, dass Sie alle im Lieferumfang enthaltenen Teile erhalten haben.

Verfahren	Beschreibung	Menge	Verwendung
<b>1</b>	Keine Teile werden benötigt	–	Vorbereiten der Maschine für den Einbau.
<b>2</b>	Rechte Scheinwerferbefestigung Linke Scheinwerferbefestigung Rechte Rücklichtbefestigung Linke Rücklichtbefestigung Rechter Scheinwerfer Linker Scheinwerfer Rücklicht Verlängerungshalterung für Rücklicht Bundmutter (3/8") Sechskantschraube (3/8" x 1") Sechskantschraube (5/16" x 1") Sechskantschraube (5/16" x 3/4") Sechskantschraube (3/8" x 3/4") Bundmutter (5/16")	1 1 1 1 1 1 2 2 10 1 4 4 8 4	Einbauen der Scheinwerfer.
<b>3</b>	Hupe Hupenhalterung Sechskantschraube (3/8" x 1") Bundmutter (3/8")	1 1 1 1	Einbauen der Hupe.
<b>4</b>	Lampenbefestigung Lichtplatte Bundmutter (3/8") Sicherungsmutter (Nr. 10) Bundbolzen (3/8") Schraube (Nr. 10)	1 1 2 2 2 2	Befestigen der Rücklichtplatte.



Verfahren	Beschreibung	Menge	Verwendung
5	Säulenbefestigungshalterung	1	Befestigen der Säulenhalterung an der Lenksäule.
	Blinkermodul	1	
	Ein/Aus-Kippschalter	1	
	Rundumleuchterschalter	1	
	Drehflügelschalter	1	
	Hupenschalter	1	
	Hupe	1	
	Sechskantschraube	1	
	Blechmutter	2	
	Lenksäulenhalterung	1	
Schlossschraube (3/8" x 1")	2		
Bundmutter (3/8")	2		
6	Kabelbaum	1	Einbauen des Kabelbaums.
	Adapterkabelbaum (lang)	1	
	Bindenclip	1	
	Adapterkabelbaum (kurz)	2	
	Sicherungskasten-Befestigung	1	
	Bundmutter (5/16")	2	
	Sicherungsmutter (M6)	2	
	Bundbolzen (M6)	2	
Bundbolzen (5/16" x 1")	2		
7	Schild	3	Befestigen der Logo-Aufkleber, Schilder und Seriennummernplatte.
	Seriennummernplatte	1	
	Geschwindigkeitsplatte	1	
	U-Bügel	1	
	Bundmutter (3/8")	2	

# 1

## Vorbereiten der Maschine

Keine Teile werden benötigt

### Verfahren

1. Stellen Sie die Maschine auf eine ebene Fläche.
2. Senken Sie die Mähwerke ab.
3. Aktivieren Sie die Feststellbremse.
4. Stellen Sie den Motor ab und ziehen Sie den Zündschlüssel ab.
5. Schließen Sie die Batterie ab, siehe *Bedienungsanleitung* Ihrer Maschine.

### **⚠️ WARNUNG:**

Das unsachgemäße Verlegen der Batteriekabel kann zu Schäden an der Maschine und den Kabeln führen und Funken erzeugen. Elektrische Funken können zum Explodieren der Batteriegase führen, was Verletzungen zur Folge haben kann.

**Klemmen Sie immer das Minuskabel (schwarz) der Batterie ab, bevor Sie das Pluskabel (rot) abschließen.**

# 2

## Einbauen der Scheinwerfer

Für diesen Arbeitsschritt erforderliche Teile:

1	Rechte Scheinwerferbefestigung
1	Linke Scheinwerferbefestigung
1	Rechte Rücklichtbefestigung
1	Linke Rücklichtbefestigung
1	Rechter Scheinwerfer
1	Linker Scheinwerfer
2	Rücklicht
2	Verlängerungshalterung für Rücklicht
10	Bundmutter ( $\frac{3}{8}$ " )
1	Sechskantschraube ( $\frac{3}{8}$ " x 1" )
4	Sechskantschraube ( $\frac{5}{16}$ " x 1" )
4	Sechskantschraube ( $\frac{5}{16}$ " x $\frac{3}{4}$ " )
8	Sechskantschraube ( $\frac{3}{8}$ " x $\frac{3}{4}$ " )
4	Bundmutter ( $\frac{5}{16}$ " )

## Einbauen der Scheinwerfer

**Hinweis:** Die Befestigungen für die linken und rechten Lampen sind unterschiedlich. Stellen Sie sicher, dass jede Lampenbefestigung an der richtigen Seite befestigt ist.

1. Ziehen Sie die Anschlüsse für die Haubenscheinwerfer ab und nehmen Sie die Befestigungen ab, mit denen die Plattformhaube am Maschinenrahmen befestigt ist (Bild 1).

Bewahren Sie die Befestigungen für die Befestigung der Haube an der Maschine auf.

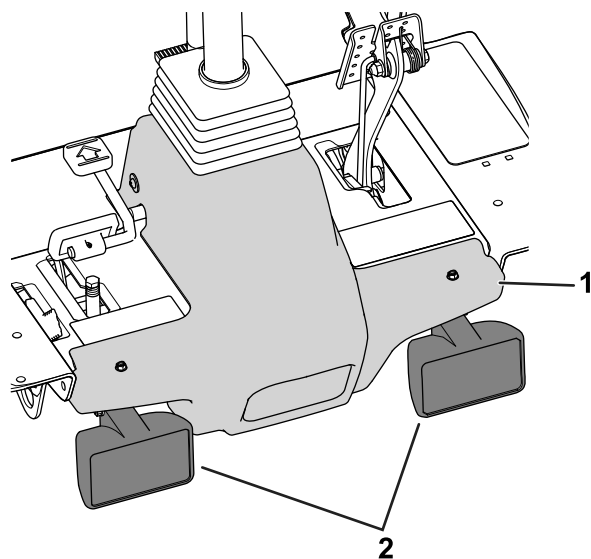


Bild 1

g238262

1. Plattformhaube
2. Haubenscheinwerfer

2. Nehmen Sie den Haube vom Rahmen ab.
3. Befestigen Sie die linke Scheinwerferbefestigung mit fünf Sechskantschrauben ( $\frac{3}{8}$ " x  $\frac{3}{4}$ " ) und fünf Bundmutter ( $\frac{3}{8}$ " ) an der linken Bodenhalterung (Bild 2).

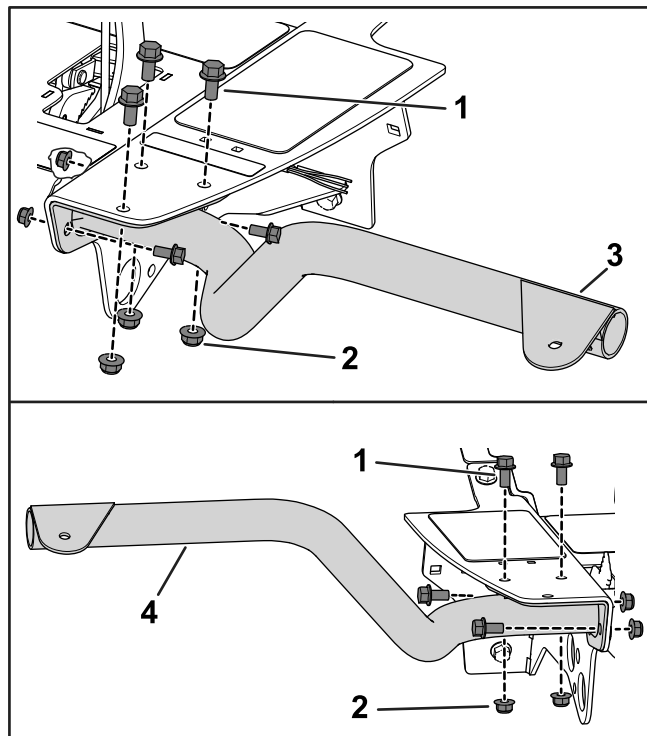


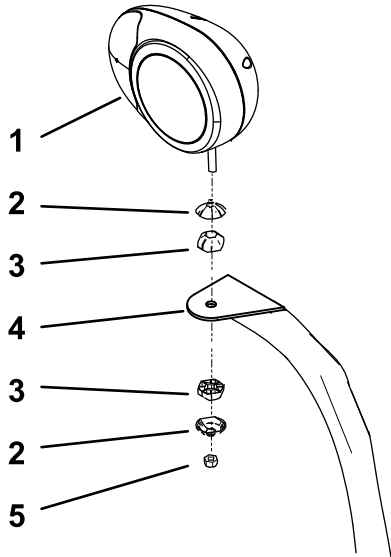
Bild 2

g238155

1. Sechskantschraube ( $\frac{3}{8}$ " x  $\frac{3}{4}$ " )
2. Bundmutter ( $\frac{3}{8}$ " )
3. Linke Scheinwerferbefestigung
4. Rechte Scheinwerferbefestigung

4. Befestigen Sie die rechte Scheinwerferbefestigung mit vier Sechskantschrauben ( $\frac{3}{8}$ " x  $\frac{3}{4}$ " ) und vier Bundmuttern ( $\frac{3}{8}$ " ) an der rechten Bodenhalterung (Bild 2).
5. Befestigen Sie die linken und rechten Scheinwerfer mit den Befestigungen, die den Scheinwerfern beiliegen, an den Scheinwerferhalterungen (Bild 3).

**Hinweis:** Stellen Sie sicher, dass die Blinkerlinse am Scheinwerfer zur Außenseite der Zugmaschine zeigt.



**Bild 3**

Bild zeigt rechten Scheinwerfer

g252714

- |                                 |                             |
|---------------------------------|-----------------------------|
| 1. Rechte Scheinwerferhalterung | 4. Scheinwerferarm          |
| 2. Kippgelenkgehäuse            | 5. Sicherungsmutter (10 mm) |
| 3. Kippgelenk                   |                             |

6. Ziehen Sie die Sicherungsmutter an, damit der Scheinwerfer fest an der Scheinwerferhalterung sitzt.

**Hinweis:** Ziehen Sie die Sicherungsmutter nicht zu fest an.

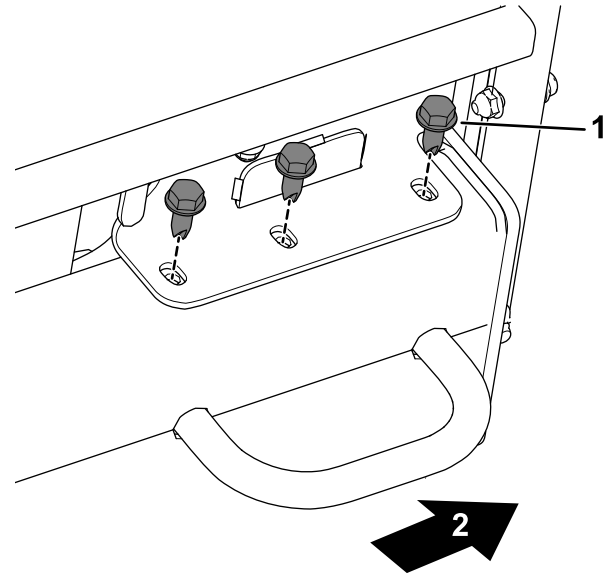
## Einbauen der Rücklichter

**Hinweis:** Die Befestigungen für das linke und rechte Rücklicht sind unterschiedlich. Stellen Sie sicher, dass jede Befestigung an der richtigen Seite befestigt ist.

1. Heben Sie die Haube an, siehe *Bedienungsanleitung*.
2. Befestigen Sie die Lampenbefestigungen, siehe die folgenden Schritte abhängig von Ihrer Maschine:

- **Maschinen mit der Modellnummer 03674 (Reelmaster 5010-H), 03675 (Reelmaster 5410) und 03676 (Reelmaster 5510):**

- A. Nehmen Sie die Schrauben an jeder Seite der Maschine von der Rahmenschiene ab (Bild 4).



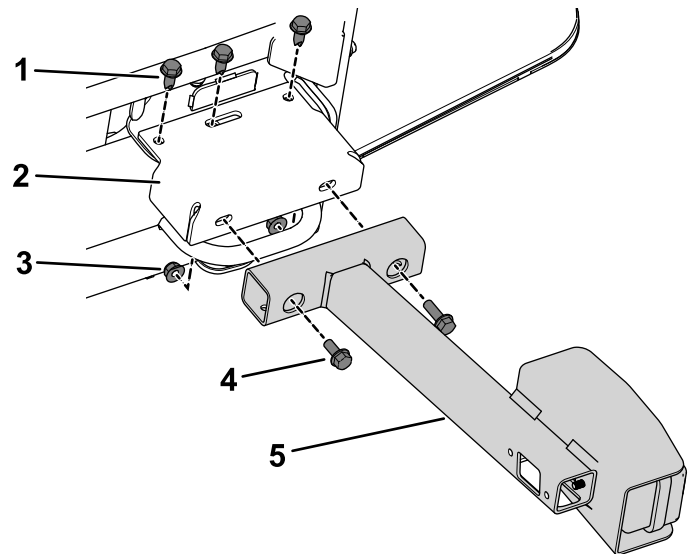
**Bild 4**

Bild zeigt die linke Seite der Maschine

g238255

- |             |                      |
|-------------|----------------------|
| 1. Schraube | 2. Heck der Maschine |
|-------------|----------------------|

- B. Befestigen Sie die Verlängerungshalterungen für das Rücklicht mit den vorher entfernten Schrauben an der Rahmenschiene (Bild 5).



**Bild 5**

Bild zeigt die linke Seite der Maschine

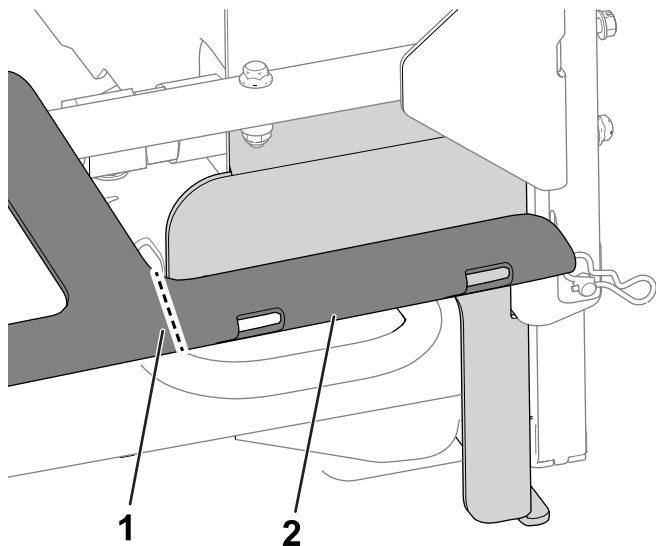
g238254

- |   |  |
|---|--|
| 1. Schraube                             | 4. Schraube ( $\frac{5}{16}$ " x $\frac{3}{4}$ " ) |
| 2. Verlängerungshalterung für Rücklicht | 5. Rücklichtbefestigung                            |
| 3. Mutter ( $\frac{5}{16}$ " )          |  |

C. Befestigen Sie die Rücklichtbefestigungen mit vier Schrauben (5/16" x 3/4") und vier Muttern (5/16") an den Verlängerungshalterungen (Bild 5).

• **Alle anderen Maschinen:**

**Hinweis:** Bei älteren Maschinen kann ein Fahrwerksbein vor den Befestigungen des Kühlerrahmens herausragen. Entfernen Sie das Fahrwerksbein, feilen und überstreichen Sie das neue Fahrwerksende (Bild 6).

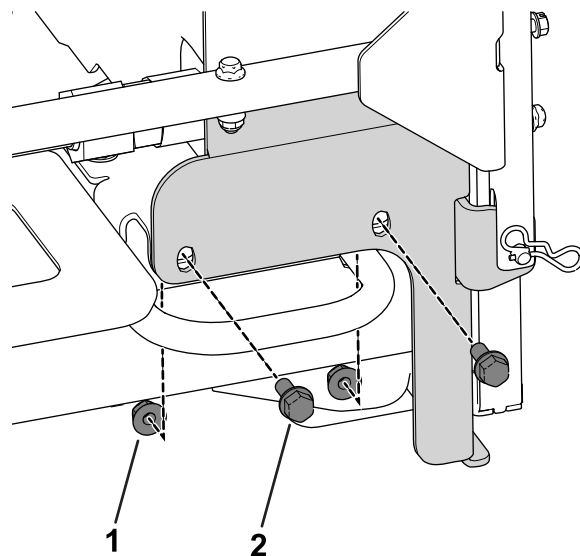


**Bild 6**

g260849

1. Schnittfläche – Fahrwerk 2. Fahrwerksbein

A. Nehmen Sie die vorhandenen Befestigungen von beiden Seiten des Kühlerrahmens in der Nähe der Maschinenrahmenschiene ab (Bild 7).



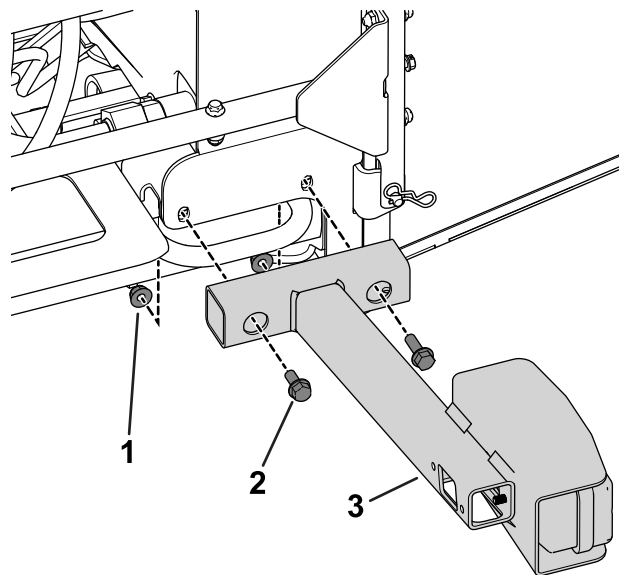
g239057

**Bild 7**

Bild zeigt die linke Seite der Maschine

1. Schraube 2. Mutter

B. Befestigen Sie die Rücklichtbefestigungen mit vier Schrauben (5/16" x 3/4") und vier Muttern (5/16") am Kühlerrahmen (Bild 8).



g239132

**Bild 8**

Bild zeigt die linke Seite der Maschine

1. Mutter (5/16") 3. Rücklichtbefestigung  
2. Schraube (5/16" x 3/4")

3. Befestigen Sie die Rücklichter mit den Schrauben und Muttern, die jeder Lampe beiliegen, an den Lampenbefestigungen.

# 3

## Einbauen der Hupe

Für diesen Arbeitsschritt erforderliche Teile:

1	Hupe
1	Hupenhalterung
1	Sechskantschraube ( $\frac{3}{8}$ " x 1")
1	Bundmutter ( $\frac{3}{8}$ ")

### Verfahren

1. Befestigen Sie die Hupe mit den an der Hupe vorhandenen Befestigungen an der Hupenhalterung.
2. Befestigen Sie die Hupe und die Hupenhalterung mit einer Sechskantschraube ( $\frac{3}{8}$ " x 1") und einer Bundmutter ( $\frac{3}{8}$ ") an der rechten Bodenhalterung (Bild 9).

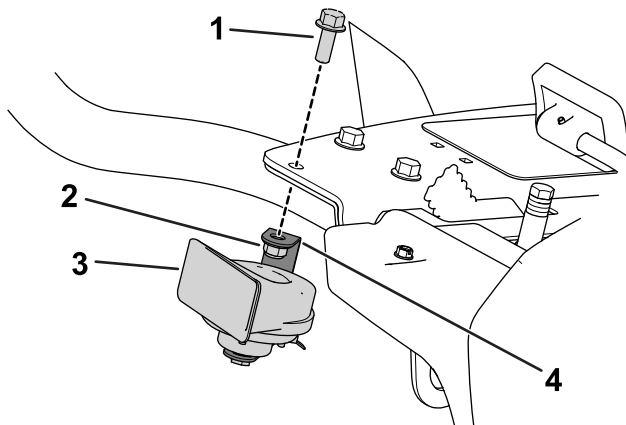


Bild 9

g238169

- |  |                   |
|--|-------------------|
| 1. Sechskantschraube ( $\frac{3}{8}$ " x 1") | 3. Hupe           |
| 2. Bundmutter ( $\frac{3}{8}$ ")             | 4. Hupenhalterung |

# 4

## Befestigen der Rücklichtplatte

Für diesen Arbeitsschritt erforderliche Teile:

1	Lampenbefestigung
1	Lichtplatte
2	Bundmutter ( $\frac{3}{8}$ ")
2	Sicherungsmutter (Nr. 10)
2	Bundbolzen ( $\frac{3}{8}$ ")
2	Schraube (Nr. 10)

### Verfahren

1. Öffnen Sie das hintere Gitter, siehe *Bedienungsanleitung* der Maschine.
2. Fluchten Sie die Lampenbefestigung mit der Unterseite des Maschinenrahmens aus.
3. Markieren Sie die Stelle der Lampenbefestigungslöcher am Rahmen, nehmen Sie die Lichtplatte ab und bohren Sie zwei Löcher ( $\frac{3}{8}$ ") in den Rahmen.
4. Befestigen Sie die Lampenbefestigung mit zwei Bundbolzen ( $\frac{3}{8}$ ") und zwei Bundmuttern ( $\frac{3}{8}$ ") am Maschinenrahmen.

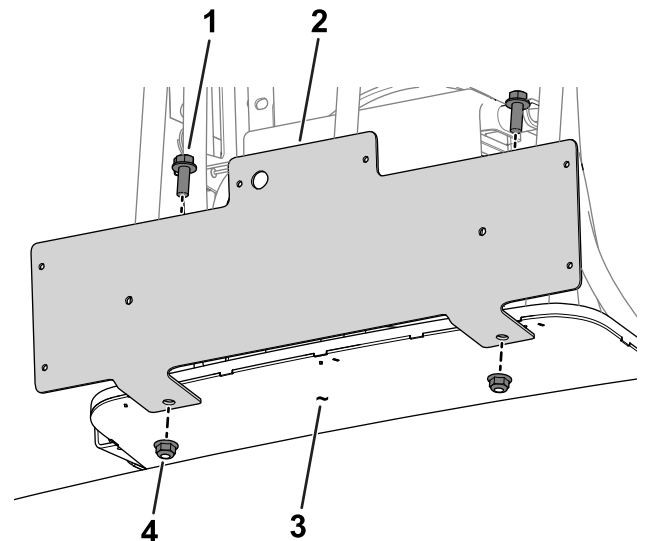


Bild 10

g237977

- |                                  |                                  |
|----------------------------------|----------------------------------|
| 1. Bundbolzen ( $\frac{3}{8}$ ") | 3. Maschinenrahmen               |
| 2. Lampenbefestigung             | 4. Bundmutter ( $\frac{3}{8}$ ") |

5. Befestigen Sie die Lichtplatte mit zwei Schrauben (Nr. 10) und zwei Sicherungsmuttern (Nr. 10) an der Lampenbefestigung.

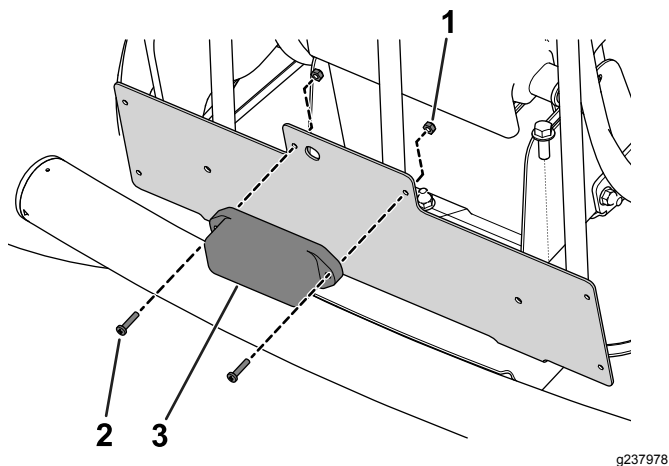


Bild 11

1. Sicherungsmutter (Nr. 10)
2. Schraube (Nr. 10)
3. Lichtplatte

6. Schließen Sie das hintere Gitter.

**5**

## Befestigen der Säulenhalterung an der Lenksäule

Für diesen Arbeitsschritt erforderliche Teile:

1	Säulenbefestigungshalterung
1	Blinkermodul
1	Ein/Aus-Kippschalter
1	Rundumleuchterschalter
1	Drehflügelschalter
1	Hupenschalter
1	Hupe
1	Sechskantschraube
2	Blechmutter
1	Lenksäulenhalterung
2	Schlossschraube ( $\frac{3}{8}$ " x 1")
2	Bundmutter ( $\frac{3}{8}$ "

2. Befestigen Sie die Lenksäulenhalterung mit der Befestigungshalterung, zwei Schlossschrauben und zwei Bundmutter an der Lenksäule (Bild 13).

**Wichtig:** Stellen Sie sicher, dass die Oberseite der Lenksäulenhalterung 21 mm unter der Oberseite der Lenksäule ist.

**Wichtig:** Ziehen Sie die Befestigungen mit 19-24 N·m an. Ziehen Sie die Schlossschrauben nicht zu fest an, sonst kann sich die Lenksäulenhalterung verbiegen.

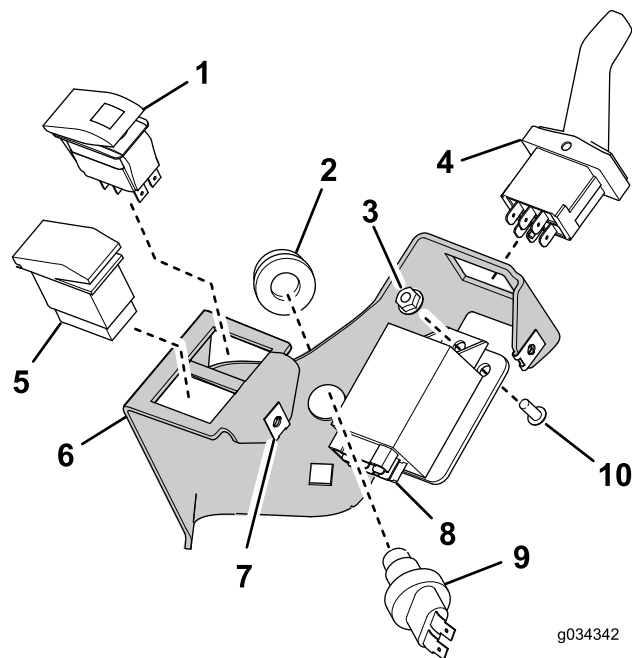
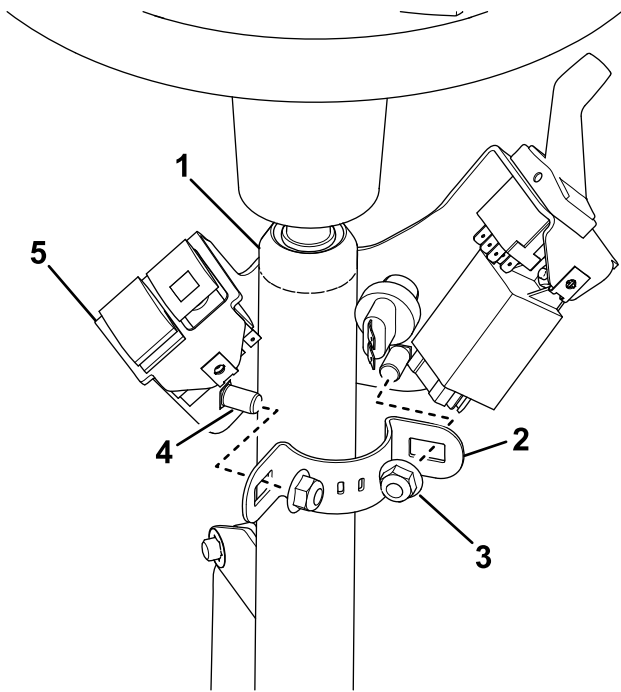


Bild 12

1. Ein/Aus-Kippschalter
2. Hupentaste
3. Sicherungsmutter
4. Drehflügelschalter
5. Rundumleuchterschalter
6. Lenksäulenhalterung
7. Blechmutter (2 Stück)
8. Blinkermodul
9. Hupenschalter
10. Sechskantschraube

## Verfahren

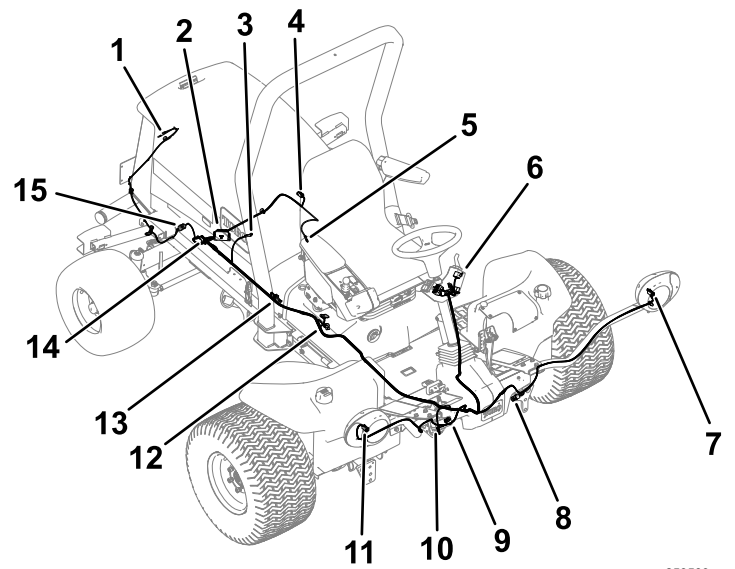
1. Bauen Sie die Teile ein, wie in Bild 12 abgebildet.



**Bild 13**

g238180

- 1. Lenksäule
- 2. Säulenbefestigungshalterung
- 3. Bundmutter, 3/8" (2)
- 4. Schlossschraube (3/8" x 1") (2)
- 5. Lenksäulenhalterung



**Bild 14**

Kabelbaum-Übersicht

g253589

- 1. Nummernschildlampen
- 2. Sicherungskasten
- 3. Anlasser
- 4. Rücklicht, linke Seite
- 5. Motorerde
- 6. Schalter für Rundumleuchte, Warnblinkanlage, Blinker und Hupe
- 7. Kitscheinwerfer, linke Seite
- 8. Haubenscheinwerfer, linke Seite
- 9. Haubenscheinwerfer, rechte Seite
- 10. Hupe
- 11. Kitscheinwerfer, rechte Seite
- 12. Neutralschalter
- 13. Rundumleuchte
- 14. Rücklicht, rechte Seite
- 15. Verbindung zwischen Hauptkabelbaum und langem Adapterkabelbaum

# 6

## Einbauen des Kabelbaums

Für diesen Arbeitsschritt erforderliche Teile:

1	Kabelbaum
1	Adapterkabelbaum (lang)
1	Bindenclip
2	Adapterkabelbaum (kurz)
1	Sicherungskasten-Befestigung
2	Bundmutter (5/16")
2	Sicherungsmutter (M6)
2	Bundbolzen (M6)
2	Bundbolzen (5/16" x 1")

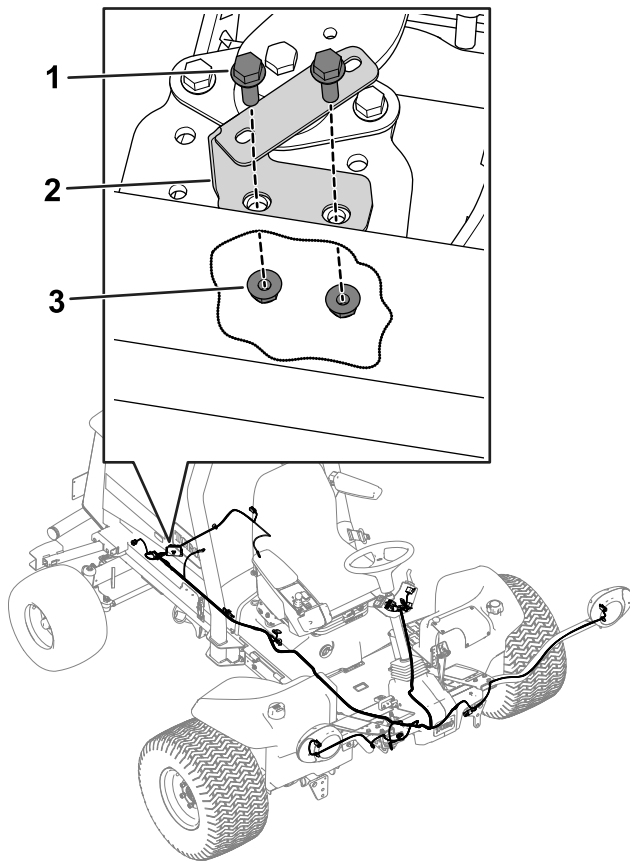
## Kabelbaum-Übersicht

Verlegen und schließen Sie den Kabelbaum mit den folgenden Anweisungen und Bildern an. In [Bild 14](#) finden Sie eine Übersicht des Kabelbaums.

## Verlegen des Kabelbaums zum Maschinenheck

1. Heben Sie die Haube an, siehe *Bedienungsanleitung* der Maschine.
2. Befestigen Sie die Sicherungskasten-Befestigung mit zwei Bundbolzen (5/16" x 1") und zwei Bundmuttern (5/16") am Motorbefestigungsrahmen an der rechten Seite der Maschine ([Bild 15](#)).



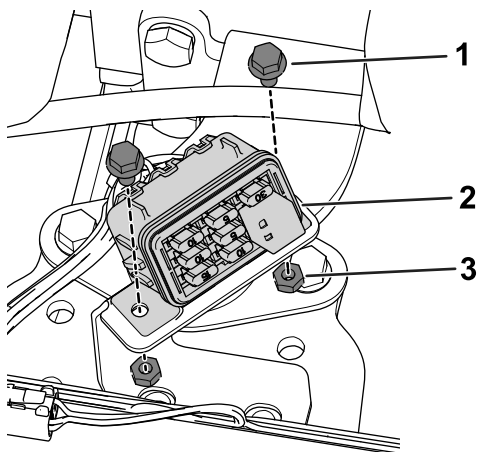


**Bild 15**

g238193

1. Bundbolzen (5/16" x 1")
2. Halterung des Sicherungskastens
3. Bundmutter (5/16")

3. Befestigen Sie den Sicherungskasten mit zwei Schrauben (M6) und zwei Sicherungsmuttern (M6) an der Sicherungskasten-Befestigung (Bild 16).

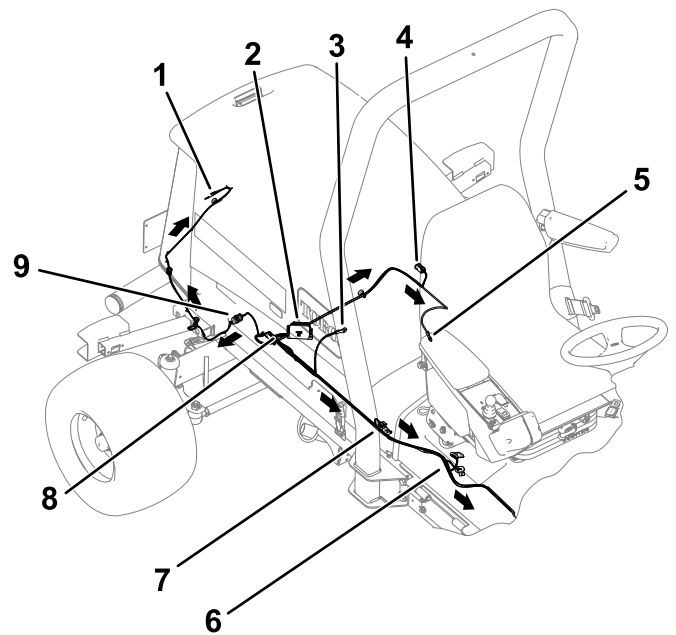


**Bild 16**

g238194

1. Bundbolzen (M6)
2. Sicherungskasten
3. Sicherungsmutter (M6)

4. Verlegen Sie den Kabelbaum zur linken Seite der Maschine, wie in Bild 17 abgebildet.

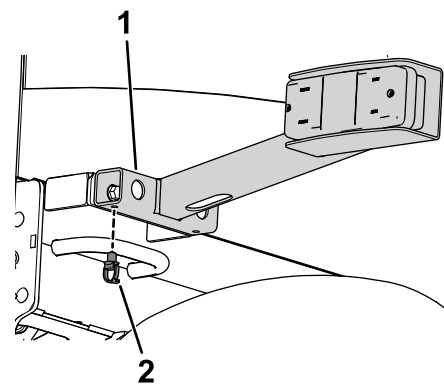


**Bild 17**

g253588

- |                           |   |
|---------------------------|---|
| 1. Nummernschildlampen    | 6. Neutralschalter  |
| 2. Sicherungskasten       | 7. Rundumleuchte  |
| 3. Anlasser               | 8. Rücklicht, rechte Seite  |
| 4. Rücklicht, linke Seite | 9. Verbindung zwischen Hauptkabelbaum und langem Adapterkabelbaum |
| 5. Motorerde              |   |

5. Schließen Sie das Motorerdkabel des Kabelbaums am Erdungsblock an (Bild 17).
6. Schließen Sie den Kabelbaum an den rechten und linken Rücklichtern an (Bild 17).
7. Setzen Sie einen Bindenclip in das hintere Loch des rechten Rücklichts ein (Bild 18).



**Bild 18**

g253590

1. Rechtes Rücklicht
2. Bindenclip

- Schließen Sie den langen Adapterkabelbaum an den Lampen des Nummernschilds an. (Bild 17 und Bild 19).

In Bild 19 finden Sie die entsprechende Stelle für die Befestigung des Magnetverbindungsstücks an der Maschine. Platzieren Sie einen Magnet an der Innenoberfläche der Nummernschildbefestigung. Verlegen Sie den Adapterkabelbaum durch den Bindenclip, den Sie im vorherigen Schritt eingesetzt haben.

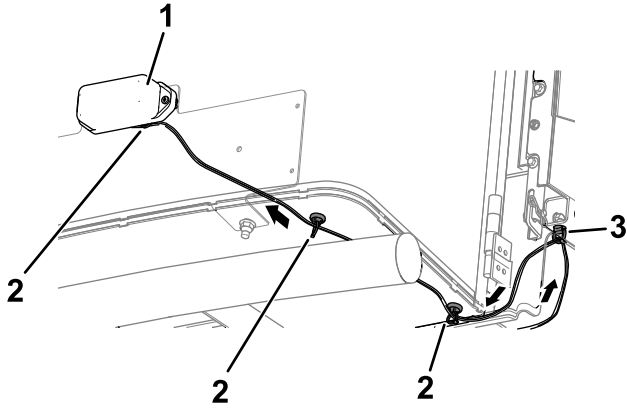


Bild 19

g253614

- Nummernschildlampe
- Magnetverbindungsstück-Befestigung
- Bindenclip

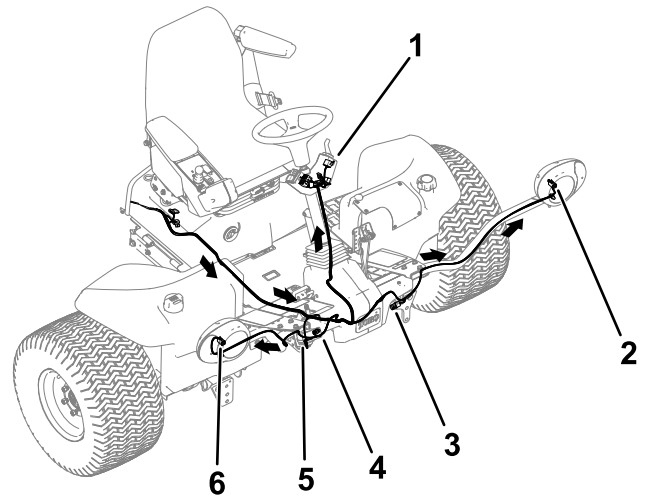


Bild 20

g238237

- Schalter für Rundumleuchte, Warnblinkanlage, Blinker und Hupe
- Kitscheinwerfer, linke Seite
- Haubenscheinwerfer, linke Seite
- Haubenscheinwerfer, rechte Seite
- Hupe
- Kitscheinwerfer, rechte Seite

- Stecken Sie jeden Kabelbaumanschluss durch die entsprechende Scheinwerferhalterung und schließen sie am Scheinwerfer an (Bild 20).
- Nicht-Hybrid-Maschinen:** Schließen Sie den Kabelbaum mit den kurzen Adapterkabelbäumen an jedem Scheinwerfer an.
- Stecken Sie das Kabelbaumkabel mit den zwei Anschlüssen in die Hupe (Bild 20).
- Setzen Sie die Plattformhaube auf den Rahmen.
- Stecken Sie die Kabelbaumanschlüsse für das Lampenkit in die Scheinwerfer in der Haube (Bild 20).
- Schneiden Sie eine U-förmige Kerbe in der Haube aus (Bild 21).

**Hinweis:** Die U-förmige Kerbe ermöglicht Ihnen die Verlegung des Kabelbaums zu den Schaltern an der Lenksäule.

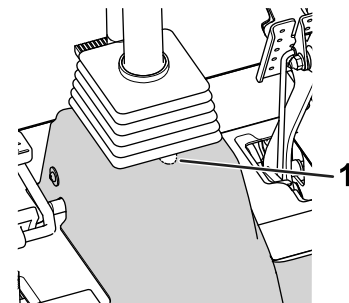


Bild 21

g252715

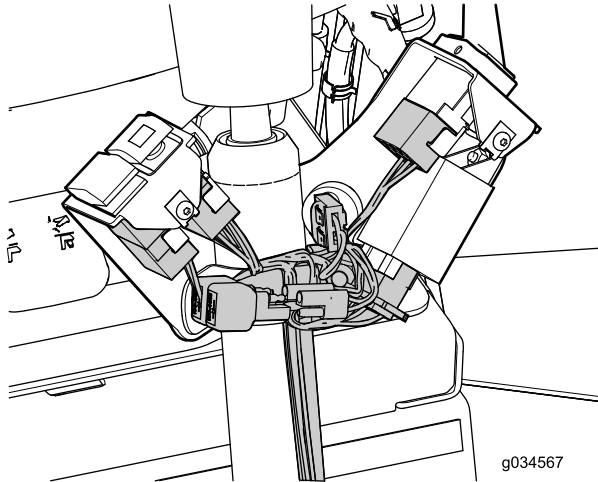
- U-förmige Kerbe – Haube

## Verlegen des Kabelbaums zur Vorderseite der Maschine

- Verlegen Sie das vordere Ende des Kabelbaums unter der Bedienerplattform zur Vorderseite der Maschine (Bild 20).

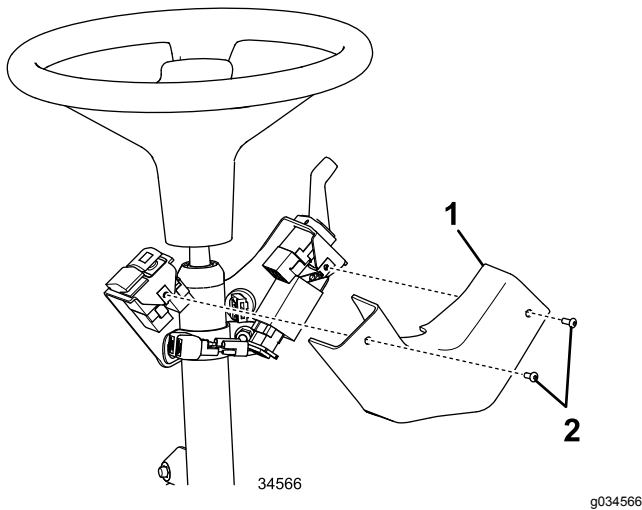
- Verlegen Sie den Kabelbaum entlang der rechten Rahmenschiene (Bild 17).
- Schließen Sie den Kabelschuh am Anlasser an (Bild 17).
- Schließen Sie den Kabelbaum an der Rundumleuchte an (Bild 17).
- Schließen Sie den Kabelbaum am Neutralschalter an (Bild 17).

7. Befestigen Sie die Haube mit den vorher entfernten Befestigungen am Rahmen.
8. Verlegen Sie den Kabelbaum zur Säulenhaltung an der Lenksäule (Bild 20).
9. Stecken Sie die Anschlüsse in die Anschlüsse des Blinkermoduls, der Hupe, des Blinker- und Warnblinkanlagenschalters (Bild 22).



**Bild 22**

10. Befestigen Sie die Abdeckung mit zwei Innensechskantschrauben an der Säulenhaltung, wie in Bild 23 abgebildet.



**Bild 23**

1. Abdeckung
2. Innensechskantschrauben

# 7

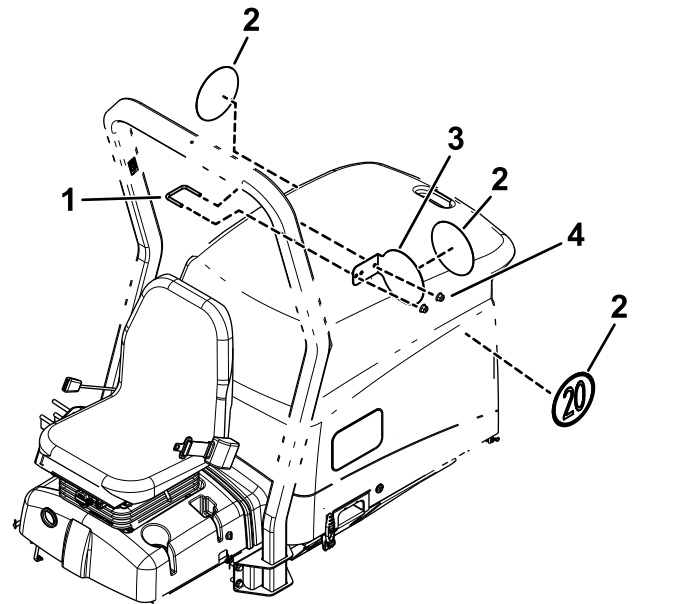
## Befestigen der Schilder und der Seriennummernplatte

Für diesen Arbeitsschritt erforderliche Teile:

3	Schild
1	Seriennummernplatte
1	Geschwindigkeitsplatte
1	U-Bügel
2	Bundmutter ( $\frac{3}{8}$ "

### Verfahren

1. Kleben Sie ein Schild an beide Seiten der Maschine (Bild 24).



**Bild 24**

1. U-Bügel
2. Schild
3. Geschwindigkeitsplatte
4. Bundmutter ( $\frac{3}{8}$ "

2. Befestigen Sie die Geschwindigkeitsplatte mit einem U-Bügel und zwei Bundmuttern ( $\frac{3}{8}$ " an der linken Seite des Überrollbügels (Bild 24).
3. Kleben Sie ein Schild auf die Geschwindigkeitsplatte (Bild 24).
4. Halten Sie die Seriennummernplatte an der rechten Seite der Maschine 6 mm über der unteren Kante (Bild 25). Verwenden Sie die Seriennummernplatte als Schablone und bohren Sie vier 3 mm große Löcher.

# 8

## Anschließen der Batterie

Keine Teile werden benötigt

### Verfahren

Schließen Sie die Batterie an, siehe *Bedienungsanleitung* Ihrer Maschine.

#### **⚠️ WARNUNG:**

Das unsachgemäße Verlegen der Batteriekabel kann das Sprühfahrzeug beschädigen, und die Kabel können Funken erzeugen. Elektrische Funken können zum Explodieren der Batteriegasen führen, was Verletzungen zur Folge haben kann.

Schließen Sie immer das Pluskabel (Rot) der Batterie an, bevor Sie das Minuskabel (Schwarz) anschließen.

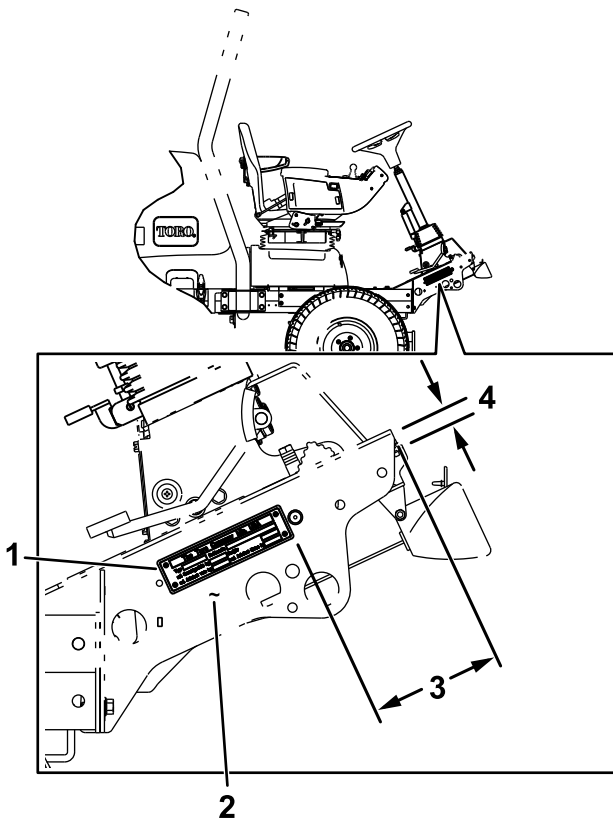


Bild 25

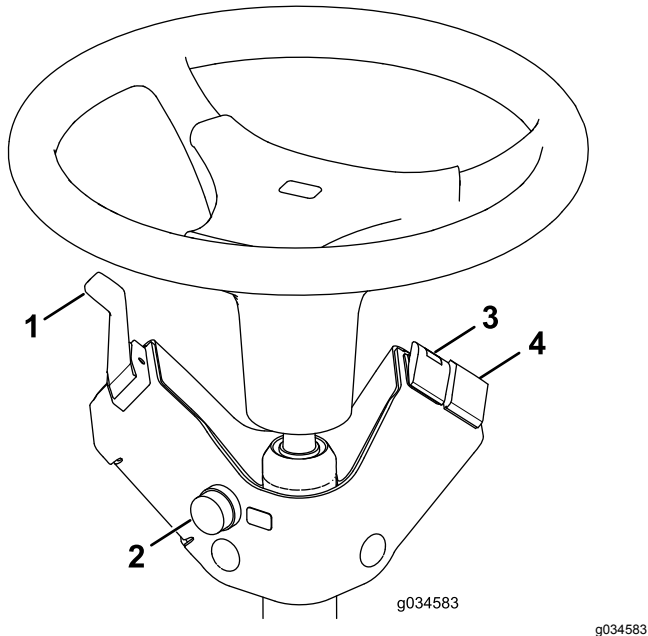
g238047

- |  |            |
|--|------------|
| 1. Seriennummernplatte                                 | 3. 14,9 cm |
| 2. Stempeln Sie die Seriennummer an dieser Stelle auf. | 4. 1,9 cm  |
- 
5. Befestigen Sie die Seriennummernplatte mit vier Nieten.
6. Stempeln Sie die Seriennummer in der Nähe der Seriennummernplatte auf den Rahmen ([Bild 25](#)).

**Hinweis:** Verwenden Sie eine Textgröße von mindestens 7 mm.

# Betrieb

## Bedienelemente



**Bild 26**

- |                    |                                    |
|--------------------|------------------------------------|
| 1. Blinkerschalter | 3. Warnblinkanlagenhalter          |
| 2. Hupe            | 4. Rundumleuchtschalter (optional) |

## Einstellen der Scheinwerfer

1. Lösen Sie die Befestigungsmuttern und stellen Sie jeden Scheinwerfer so ein, dass er direkt nach vorne zeigt.
2. Ziehen Sie die Befestigungsmutter gerade so weit fest, dass der Scheinwerfer sich nicht verstellt.
3. Legen Sie ein flaches Blechstück über die Vorderseite des Scheinwerfers.
4. Befestigen Sie ein magnetisches Winkelmesser an der Platte.
5. Halten Sie alle Teile fest und neigen Sie gleichzeitig den Scheinwerfer vorsichtig um 3 Grad nach unten; ziehen Sie die Mutter dann fest.
6. Wiederholen Sie diese Schritte für den anderen Scheinwerfer.

## Warnblinkanlagenhalter

Drücken Sie den Warnblinkanlagenhalter ([Bild 26](#)) in die EIN-Stellung, um die Warnblinkanlage einzuschalten.

## Blinkerschalter

Drücken Sie die linke Seite des Blinkerschalters nach unten ([Bild 26](#)), um den linken Blinker einzuschalten. In der mittleren Stellung ist der Blinker ausgeschaltet.

Drücken Sie die rechte Seite des Blinkerschalters nach unten ([Bild 26](#)), um den rechten Blinker einzuschalten. In der mittleren Stellung ist der Blinker ausgeschaltet.

## Rundumleuchtschalter (optional)

Drücken Sie auf den Rundumleuchtschalter ([Bild 26](#)), um die Rundumleuchte zu aktivieren.

## Hupe

Drücken Sie auf die Hupe, um sie zu aktivieren ([Bild 26](#)).

**Hinweise:**

**Hinweise:**



**Count on it.**