



Kit luci UE

Trattorini Groundsmaster® 4300-D o Reelmaster® 5010-H

N° del modello 31579

Istruzioni di installazione

Installazione

Parti sciolte

Verificate che sia stata spedita tutta la componentistica, facendo riferimento alla seguente tabella.

Procedura	Descrizione	Qté	Uso
1	Non occorrono parti	–	Preparate la macchina per l'installazione.
2	Supporto faro destro Supporto faro sinistro Supporto della luce posteriore destra Supporto della luce posteriore sinistra Gruppo faro destro Gruppo faro sinistro Gruppo luci posteriori Staffa di prolunga delle luci posteriori Dado flangiato (3/8") Bullone a testa esagonale (3/8" x 1") Bullone a testa esagonale (5/16" x 1") Bullone a testa esagonale (5/16" x 3/4") Bullone a testa esagonale (3/8" x 3/4") Dado flangiato (5/16")	1 1 1 1 1 1 2 2 10 1 4 4 8 4	Montaggio delle luci.
3	Avvisatore acustico Staffa dell'avvisatore acustico Bullone a testa esagonale (3/8" x 1") Dado flangiato (3/8")	1 1 1 1	Montaggio dell'avvisatore acustico.
4	Supporto luci Piastra delle luci Dado flangiato (3/8") Dado di bloccaggio (n. 10) Bullone flangiato (3/8") Vite (n. 10)	1 1 2 2 2 2	Montaggio della piastra della luce posteriore.



Procedura	Descrizione	Qté	Uso
5	Staffa di montaggio del piantone	1	Montate il gruppo staffa del piantone sul piantone dello sterzo.
	Modulo lampeggiatore	1	
	Interruttore a ginocchiera On-Off	1	
	Interruttore della luce di segnalazione	1	
	Interruttore a paletta	1	
	Interruttore dell'avvisatore acustico	1	
	Pulsante avvisatore acustico	1	
	Vite a testa tonda a esagono incassato	1	
	Piastrina per vite autofilettante	2	
	Staffa del piantone dello sterzo	1	
	Bullone a testa tonda ($\frac{3}{8}$ " x 1")	2	
Dado flangiato ($\frac{3}{8}$ ")	2		
6	Cablaggio preassemblato	1	Montaggio del cablaggio preassemblato.
	Cablaggio adattatore (lungo)	1	
	Clip di fissaggio	1	
	Cablaggio adattatore (corto)	2	
	Supporto del portafusibili	1	
	Dado flangiato (5/16")	2	
	Dado di bloccaggio (M6)	2	
	Bullone flangiato (M6)	2	
Bullone flangiato (5/16" x 1")	2		
7	Segnale	3	Montaggio di adesivi con logo, segnali e targa del numero di serie.
	Targa del numero di serie	1	
	Piastra di velocità	1	
	Bullone a U	1	
	Dado flangiato ($\frac{3}{8}$ ")	2	

1

Preparazione della macchina

Non occorrono parti

Procedura

1. Parcheggiate la macchina su terreno pianeggiante.
2. Abbassate gli apparati di taglio.
3. Inserite il freno di stazionamento.
4. Spegnete il motore ed estraete la chiave.
5. Scollegate la batteria; fate riferimento al *Manuale dell'operatore* della vostra macchina.

⚠ AVVERTENZA

In caso di errato percorso dei cavi della batteria, la macchina ed i cavi possono venire danneggiati e causare scintille. Scintille elettriche possono far esplodere i gas della batteria, provocando lesioni personali.

Scollegate sempre il cavo negativo (nero) della batteria prima di quello positivo (rosso).

2

Montaggio delle luci

Parti necessarie per questa operazione:

1	Supporto faro destro
1	Supporto faro sinistro
1	Supporto della luce posteriore destra
1	Supporto della luce posteriore sinistra
1	Gruppo faro destro
1	Gruppo faro sinistro
2	Gruppo luci posteriori
2	Staffa di prolunga delle luci posteriori
10	Dado flangiato ($\frac{3}{8}$ "
1	Bullone a testa esagonale ($\frac{3}{8}$ " x 1")
4	Bullone a testa esagonale ($\frac{5}{16}$ " x 1")
4	Bullone a testa esagonale ($\frac{5}{16}$ " x $\frac{3}{4}$ ")
8	Bullone a testa esagonale ($\frac{3}{8}$ " x $\frac{3}{4}$ ")
4	Dado flangiato ($\frac{5}{16}$ "

Montaggio dei fari

Nota: Le luci e i supporti di sinistra e destra sono diversi. Assicuratevi che ciascuna luce e supporto siano installati sul lato corretto.

1. Scollegate i connettori dei fari con copertura e rimuovete i dispositivi di fissaggio che fissano la copertura della pedana al telaio della macchina (Figura 1).

Conservate le fascette per cavi per fissare la copertura alla macchina.

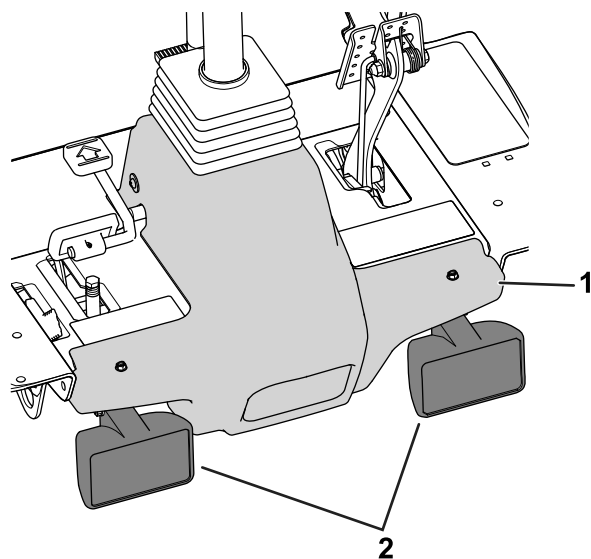


Figura 1

g238262

1. Copertura della pedana
2. Fari con copertura

2. Rimuovete la copertura dal telaio.
3. Utilizzate 5 bulloni a testa esagonale ($\frac{3}{8}$ " x $\frac{3}{4}$ ") e 5 dadi flangiati ($\frac{3}{8}$ " per fissare il supporto del faro sinistro alla staffa del pianale sinistra (Figura 2).

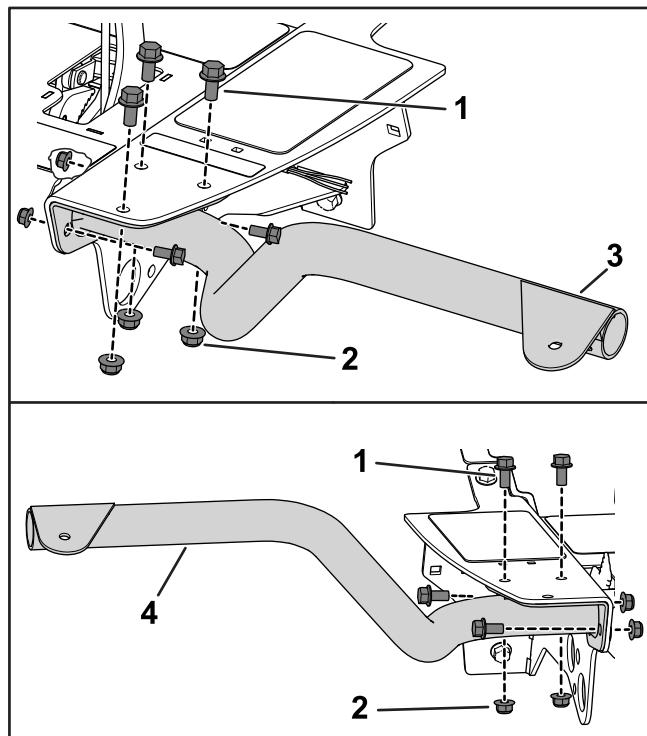


Figura 2

g238155

1. Bullone a testa esagonale ($\frac{3}{8}$ " x $\frac{3}{4}$ ")
2. Dado flangiato ($\frac{3}{8}$ "
3. Supporto faro sinistro
4. Supporto faro destro

4. Utilizzate 4 bulloni a testa esagonale ($\frac{3}{8}$ " x $\frac{3}{4}$ ") e 4 dadi flangiati ($\frac{3}{8}$ ") per fissare il supporto del faro destro alla staffa del pianale destra (Figura 2).
5. Fissate i fari sinistro e destro ai supporti dei fari (Figura 3) con i dispositivi di fissaggio in dotazione con le luci.

Nota: Assicuratevi che il vetro dell'indicatore di direzione sia orientato verso l'esterno dell'unità motrice.

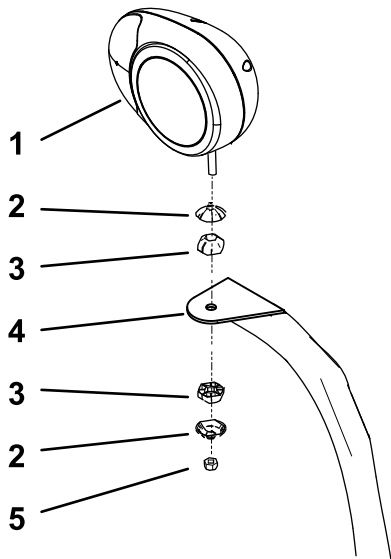


Figura 3

Gruppo faro destro mostrato

g252714

- | | |
|--------------------------------|-------------------------------|
| 1. Staffa del faro dx | 4. Braccio del faro |
| 2. Corpo del giunto articolato | 5. Dado di bloccaggio (10 mm) |
| 3. Giunto articolato | |

6. Serrate il dado di bloccaggio per fissare saldamente il gruppo del faro alla relativa staffa.

Nota: Non serrate eccessivamente il dado di bloccaggio.

Montaggio delle luci posteriori

Nota: I supporti delle luci di sinistra e destra sono diversi. Assicuratevi che ciascun supporto sia installato sul lato corretto.

1. Sollevate il cofano; fate riferimento al *Manuale dell'operatore* della vostra macchina.
2. Montate i supporti delle luci; fate riferimento ai passaggi seguenti in base alla vostra macchina:
 - **Per le macchine con modello n. 03674 (Reelmaster 5010-H), 03675 (Reelmaster 5410) e 03676 (Reelmaster 5510):**

- A. Rimuovete i bulloni dalla guida del telaio su ciascun lato della macchina (Figura 4).

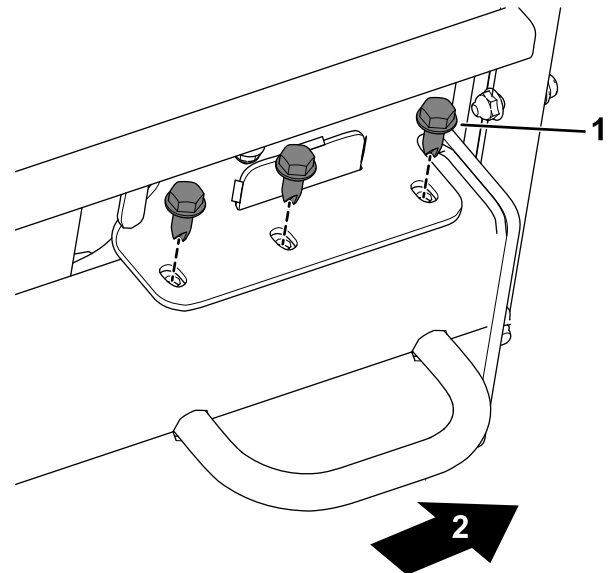


Figura 4

Lato sinistro della macchina illustrato

g238255

- | | |
|------------|------------------------------------|
| 1. Bullone | 2. Parte posteriore della macchina |
|------------|------------------------------------|

- B. Utilizzate i bulloni rimossi in precedenza per fissare le staffe di prolunga delle luci posteriori alla guida del telaio (Figura 5).

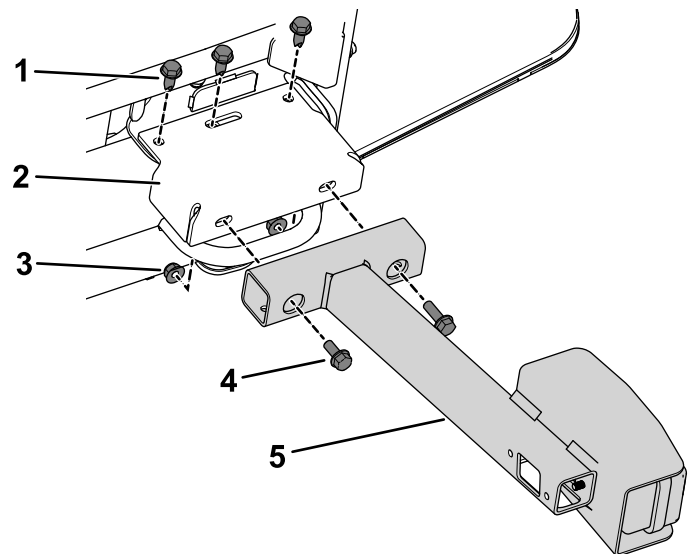


Figura 5

Lato sinistro della macchina illustrato

g238254

- | | |
|---|---|
| 1. Bullone | 4. Bullone ($\frac{5}{16}$ " x $\frac{3}{4}$ ") |
| 2. Staffa di prolunga delle luci posteriori | 5. Supporto delle luci posteriori |
| 3. Dado ($\frac{5}{16}$ ") | |

C. Utilizzate 4 bulloni (5/16" x 3/4") e 4 dadi (5/16") per fissare i supporti delle luci posteriori alle staffe di prolunga (Figura 5).

• **Per tutte le altre macchine:**

Nota: Le macchine più vecchie potrebbero avere un longherone dello chassis che arriva sino davanti ai dispositivi di fissaggio del telaio del radiatore. Rimuovete il longherone dello chassis, limate e ridipingete la nuova l'estremità dello chassis (Figura 6).

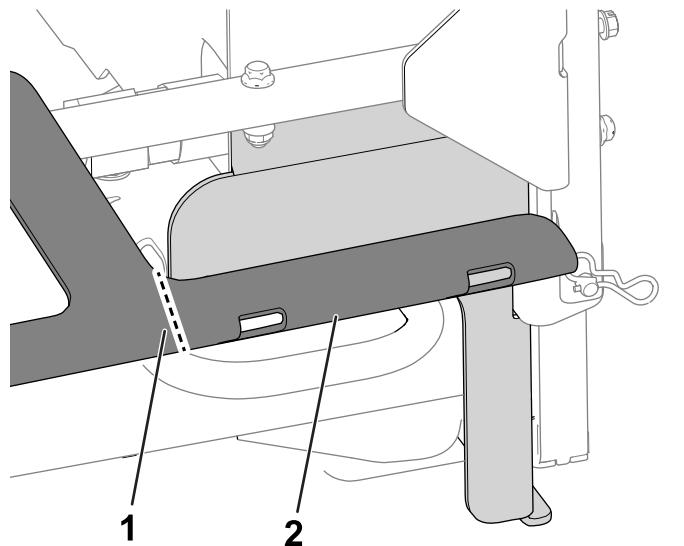


Figura 6

1. Posizione del taglio - chassis 2. Longherone dello chassis

A. Rimuovete i dispositivi di fissaggio esistenti da entrambi i lati del telaio del radiatore accanto alla guida del telaio della macchina (Figura 7).

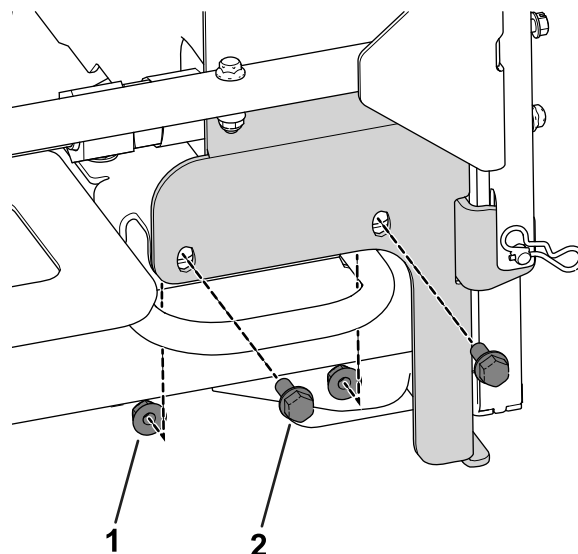


Figura 7

Lato sinistro della macchina illustrato

1. Bullone 2. Dado

B. Utilizzate 4 bulloni (5/16" x 3/4") e 4 dadi (5/16") per fissare i supporti delle luci posteriori al telaio del radiatore (Figura 8).

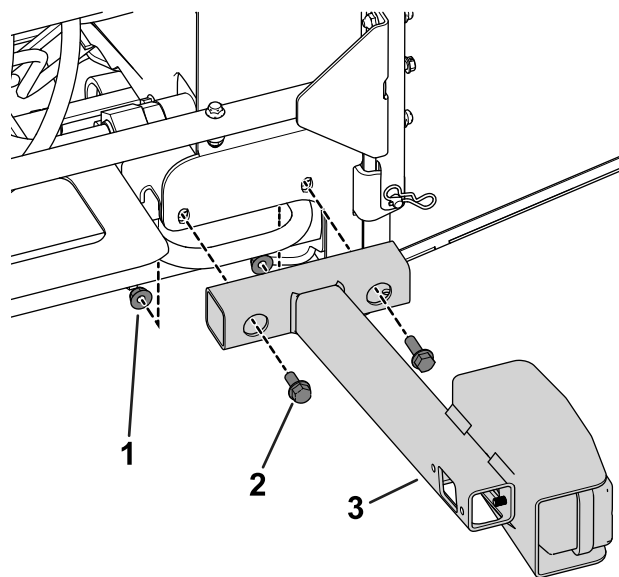


Figura 8

Lato sinistro della macchina illustrato

1. Dado (5/16") 3. Supporto delle luci posteriori
2. Bullone (5/16" x 3/4")

3. Montate le luci posteriori sui relativi supporti con i bulloni e i dadi in dotazione con ciascuna luce.

3

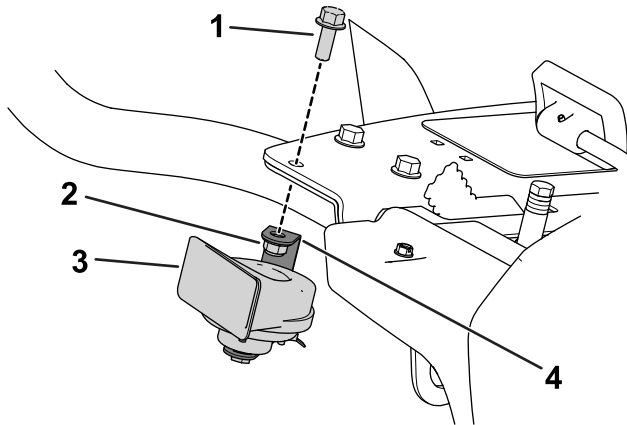
Montaggio dell'avvisatore acustico

Parti necessarie per questa operazione:

1	Avvisatore acustico
1	Staffa dell'avvisatore acustico
1	Bullone a testa esagonale ($\frac{3}{8}$ " x 1")
1	Dado flangiato ($\frac{3}{8}$ "

Procedura

1. Utilizzate la bulloneria esistente sull'avvisatore acustico per fissare l'avvisatore acustico alla relativa staffa.
2. Utilizzate un bullone a testa esagonale ($\frac{3}{8}$ " x 1") e un dado flangiato ($\frac{3}{8}$ " per fissare l'avvisatore acustico e la relativa staffa alla staffa del pianale di destra (Figura 9).



g238169

Figura 9

- | | |
|--|------------------------------------|
| 1. Bullone a testa esagonale ($\frac{3}{8}$ x 1") | 3. Avvisatore acustico |
| 2. Dado flangiato ($\frac{3}{8}$ " | 4. Staffa dell'avvisatore acustico |

4

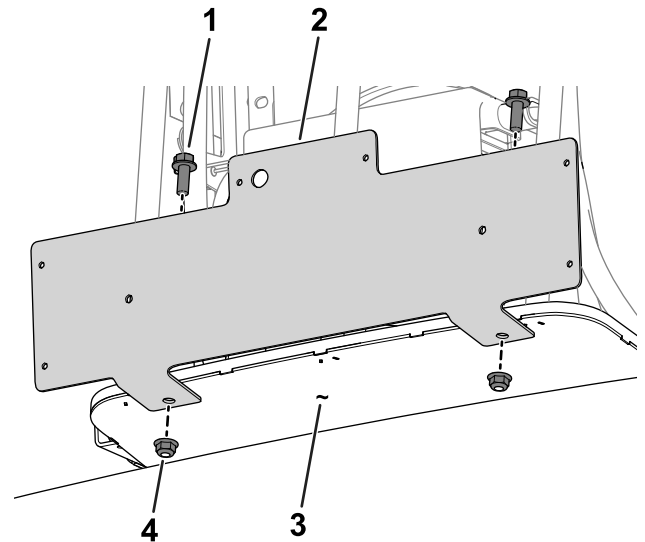
Montaggio della piastra della luce posteriore

Parti necessarie per questa operazione:

1	Supporto luci
1	Piastra delle luci
2	Dado flangiato ($\frac{3}{8}$ "
2	Dado di bloccaggio (n. 10)
2	Bullone flangiato ($\frac{3}{8}$ "
2	Vite (n. 10)

Procedura

1. Aprite lo schermo posteriore; fate riferimento al *Manuale dell'operatore* della vostra macchina.
2. Allineate il supporto delle luci alla parte inferiore del telaio della macchina.
3. Segnate la posizione dei fori dei supporti delle luci sul telaio, rimuovete la piastra delle luci e praticate 2 fori ($\frac{3}{8}$ " nel telaio.
4. Utilizzate 2 bulloni flangiati ($\frac{3}{8}$ " e 2 dadi flangiati ($\frac{3}{8}$ " per fissare il supporto delle luci al telaio della macchina.



g237977

Figura 10

- | | |
|--|-------------------------------------|
| 1. Bullone flangiato ($\frac{3}{8}$ " | 3. Telaio della macchina |
| 2. Supporto luci | 4. Dado flangiato ($\frac{3}{8}$ " |

5. Utilizzate 2 viti (n. 10) e 2 dadi di bloccaggio (n. 10) per fissare la piastra delle luci al supporto delle luci.

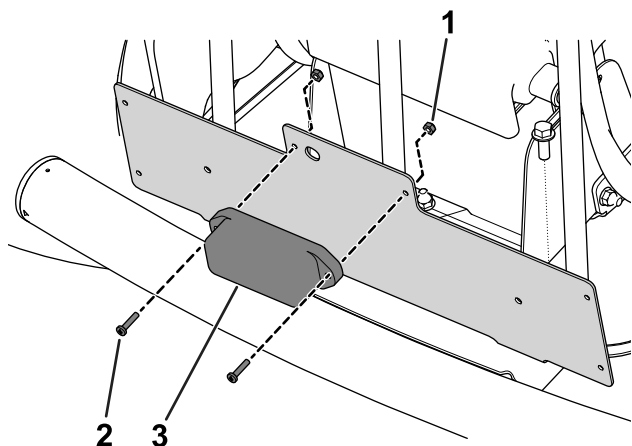


Figura 11

g237978

1. Dado di bloccaggio (n. 10) 3. Piastra delle luci
2. Vite (n. 10)

6. Chiudete lo schermo posteriore.

5

Montaggio del gruppo staffa del piantone sul piantone dello sterzo

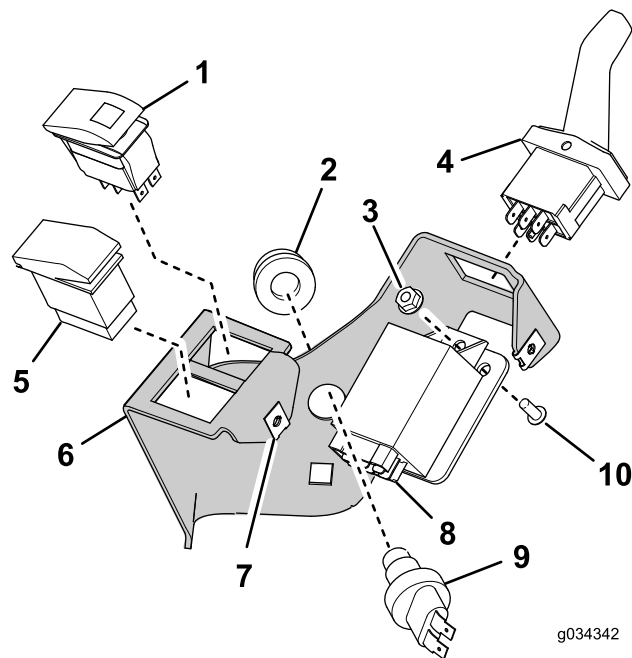
Parti necessarie per questa operazione:

1	Staffa di montaggio del piantone
1	Modulo lampeggiatore
1	Interruttore a ginocchiera On-Off
1	Interruttore della luce di segnalazione
1	Interruttore a paletta
1	Interruttore dell'avvisatore acustico
1	Pulsante avvisatore acustico
1	Vite a testa tonda a esagono incassato
2	Piastrina per vite autofilettante
1	Staffa del piantone dello sterzo
2	Bullone a testa tonda ($\frac{3}{8}$ " x 1")
2	Dado flangiato ($\frac{3}{8}$ ")

2 bulloni a testa tonda e 2 dadi flangiati (Figura 13).

Importante: Assicuratevi che la parte superiore della staffa del piantone dello sterzo sia 21 mm (0,83") sotto la parte superiore del piantone dello sterzo.

Importante: Serrate i dispositivi di fissaggio a un valore compreso tra 19 e 24 N•m. Non serrate eccessivamente i bulloni a testa tonda, in quanto potreste deformare la staffa del piantone dello sterzo.



g034342

g034342

Figura 12

1. Interruttore a ginocchiera On-Off 6. Staffa del piantone dello sterzo
2. Pulsante dell'avvisatore acustico 7. Piastrina per vite autofilettante (2)
3. Dado di bloccaggio 8. Modulo lampeggiatore
4. Interruttore a paletta 9. Interruttore dell'avvisatore acustico
5. Interruttore della luce di segnalazione 10. Vite a testa tonda a esagono incassato

Procedura

- Collocate i componenti come illustrato nella Figura 12.
- Montate la staffa del supporto del piantone sul piantone dello sterzo con la staffa di montaggio,

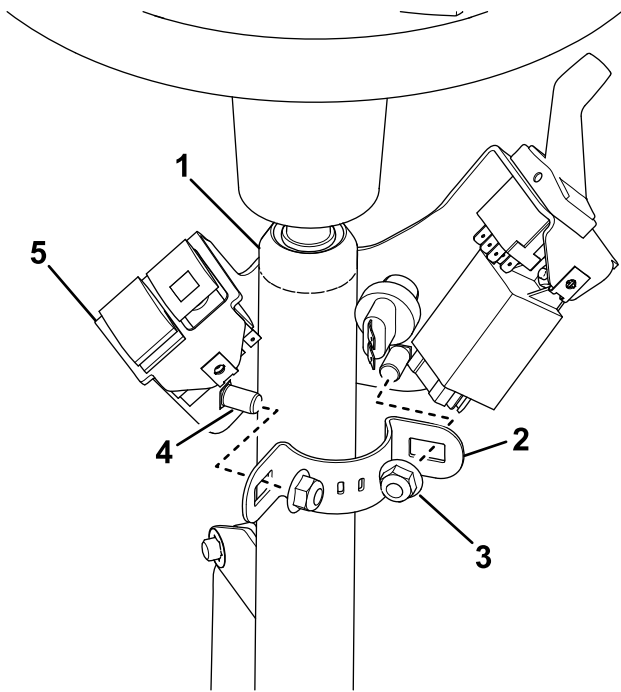


Figura 13

g238180

- | | |
|---|---|
| 1. Piantone dello sterzo | 4. Bullone a testa tonda - $\frac{3}{8}$ " x 1" (2) |
| 2. Staffa di montaggio del piantone | 5. Staffa del piantone dello sterzo |
| 3. Dado flangiato - $\frac{3}{8}$ " (2) | |

Fate riferimento a [Figura 14](#) per una panoramica del cablaggio preassemblato.

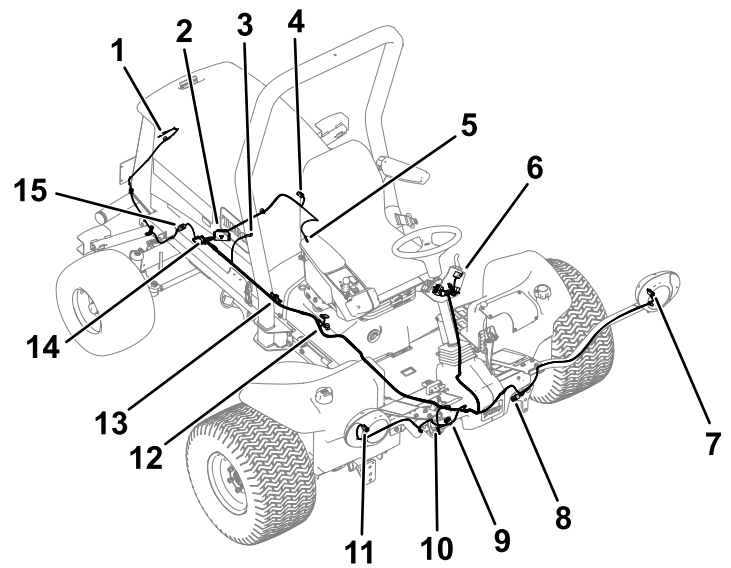


Figura 14

Panoramica del cablaggio preassemblato

g253589

- | | |
|---|---|
| 1. Luci della targa | 9. Faro con copertura - lato destro |
| 2. Portafusibili | 10. Avvisatore acustico |
| 3. Avviamento | 11. Faro del kit - lato destro |
| 4. Luce posteriore - lato sinistro | 12. Interruttore di folle |
| 5. Messa a terra del motore | 13. Lampada di segnalazione |
| 6. Interruttore lampada di segnalazione, luci di emergenza, indicatori di direzione e avvisatore acustico | 14. Luce posteriore - lato destro |
| 7. Faro del kit - lato sinistro | 15. Collegamento del cablaggio principale e del cablaggio dell'adattatore lungo |
| 8. Faro con copertura - lato sinistro | |

6

Montaggio del cablaggio

Parti necessarie per questa operazione:

1	Cablaggio preassemblato
1	Cablaggio adattatore (lungo)
1	Clip di fissaggio
2	Cablaggio adattatore (corto)
1	Supporto del portafusibili
2	Dado flangiato (5/16")
2	Dado di bloccaggio (M6)
2	Bullone flangiato (M6)
2	Bullone flangiato (5/16" x 1")

Panoramica del cablaggio preassemblato

Utilizzate le seguenti istruzioni e illustrazioni per disporre e collegare il cablaggio preassemblato.

Instradamento del cablaggio preassemblato verso la parte posteriore della macchina.

1. Sollevate il cofano; fate riferimento al *Manuale dell'operatore* della vostra macchina.
2. Utilizzate 2 bulloni flangiati (5/16" x 1") e 2 dadi flangiati (5/16") per fissare il supporto del portafusibili al telaio di supporto del motore sul lato destro della macchina ([Figura 15](#)).

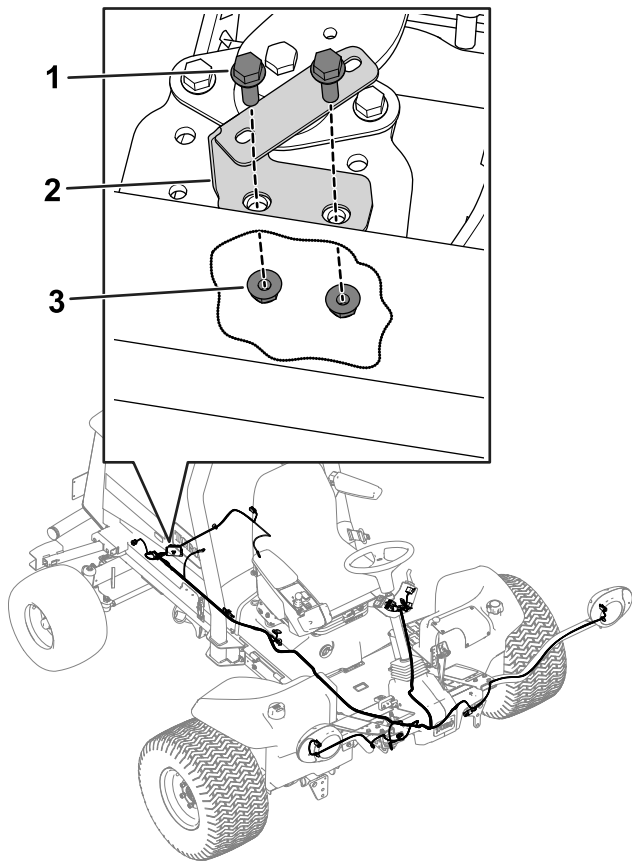


Figura 15

g238193

1. Bullone flangiato (5/16" x 1")
2. Staffa del portafusibili
3. Dado flangiato (5/16" 1")

3. Utilizzate 2 bulloni flangiati (M6) e 2 dadi di bloccaggio (M6) per fissare il portafusibili al relativo supporto (Figura 16).

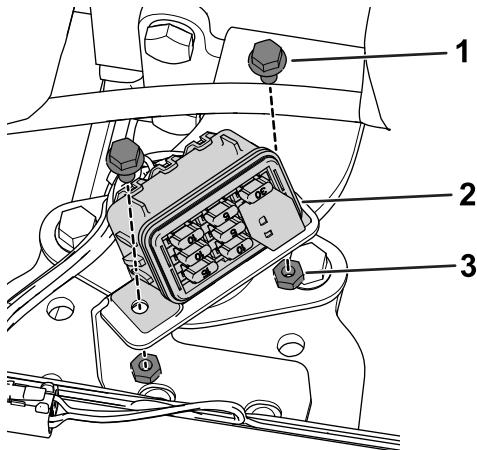


Figura 16

g238194

1. Bullone flangiato (M6)
2. Portafusibili
3. Dado di bloccaggio (M6)

4. Disponete il cablaggio preassemblato sul lato sinistro della macchina, come illustrato nella Figura 17.

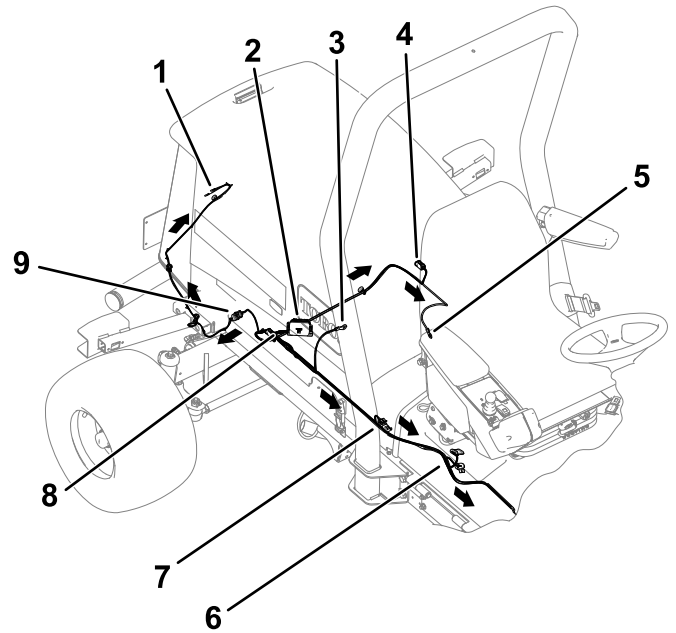


Figura 17

g253588

- | | |
|------------------------------------|--|
| 1. Luci della targa | 6. Interruttore di folle |
| 2. Portafusibili | 7. Lampada di segnalazione |
| 3. Avviamento | 8. Luce posteriore - lato destro |
| 4. Luce posteriore - lato sinistro | 9. Collegamento del cablaggio principale e del cablaggio dell'adattatore lungo |
| 5. Messa a terra del motore | |

5. Collegate il montante della messa a terra del motore del cablaggio preassemblato alla morsettiera di messa a terra (Figura 17).
6. Collegate il cablaggio preassemblato alle luci posteriori destra e sinistra (Figura 17).
7. Inserite una clip di fissaggio nel foro posteriore della luce posteriore destra (Figura 18).

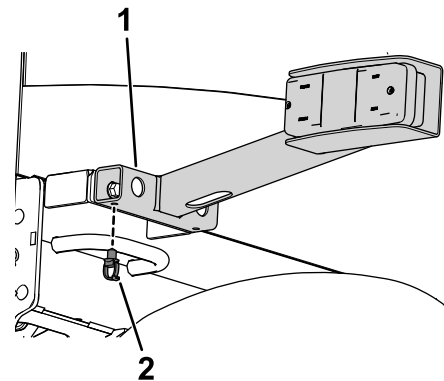


Figura 18

g253590

1. Luce posteriore destra
2. Clip di fissaggio

- Utilizzate il cablaggio dell'adattatore lungo per collegare il cablaggio preassemblato alle luci della targa. (Figura 17 e Figura 19).

Fate riferimento a Figura 19 per la posizione corretta del supporto di fissaggio magnetico. Posizionate 1 magnete sulla superficie interna del supporto della targa. Fate passare il cablaggio dell'adattatore attraverso la clip di fissaggio che avete installato al passaggio precedente.

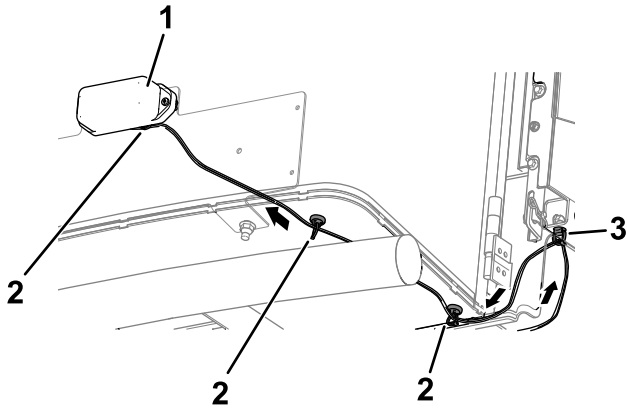


Figura 19

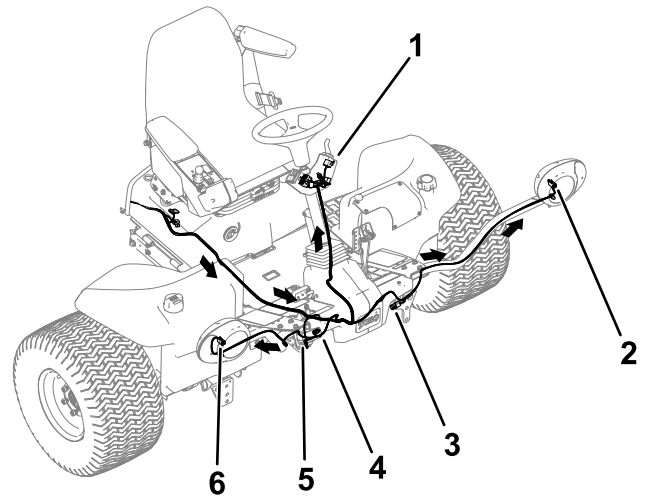
g253614

- Luce della targa
- Supporto di fissaggio magnetico
- Clip di fissaggio

- Continuate a disporre il cablaggio preassemblato lungo la guida del telaio di destra (Figura 17).
- Collegate il terminale ad anello all'avviamento (Figura 17).
- Collegate il cablaggio preassemblato alla lampada di segnalazione (Figura 17).
- Collegate il cablaggio preassemblato all'interruttore di folle (Figura 17).

Instradamento del cablaggio preassemblato verso la parte anteriore della macchina

- Disponete l'estremità anteriore del cablaggio preassemblato sotto la pedana dell'operatore nella parte anteriore della macchina (Figura 20).



g238237

Figura 20

- Interruttore lampada di segnalazione, luci di emergenza, indicatori di direzione e avvisatore acustico
- Faro del kit - lato sinistro
- Faro con copertura - lato sinistro
- Faro con copertura - lato destro
- Avvisatore acustico
- Faro del kit - lato destro

- Avvitare ciascun connettore del cablaggio nella relativa staffa delle luci e collegatelo al faro (Figura 20).

Macchine non ibride: utilizzate i cablaggi dell'adattatore corto per collegare il cablaggio preassemblato a ciascun faro anteriore.

- Collegate il filo del cablaggio preassemblato con i 2 connettori all'avvisatore acustico (Figura 20).
- Posizionate la copertura della pedana sopra il telaio.
- Collegate i connettori del cablaggio preassemblato del kit luci ai fari della copertura (Figura 20).
- Ricavate un intaglio a forma di U nella copertura (Figura 21).

Nota: L'intaglio a forma di U vi consente di dirigere il cablaggio preassemblato in l'alto, verso gli interruttori sul piantone.

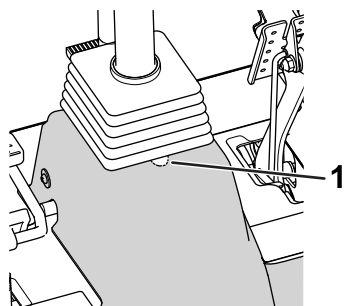


Figura 21

g252715

1. Intaglio a forma di U - copertura

7. Fissate la copertura al telaio con i dispositivi di fissaggio che avete rimosso in precedenza.
8. Disponete il cablaggio elettrico dirigendolo verso il gruppo della staffa del piantone sul piantone stesso (Figura 20).
9. Inserite i connettori in interruttori di pericolo, indicatore di direzione, avvisatore acustico e modulo lampeggiatore (Figura 22).

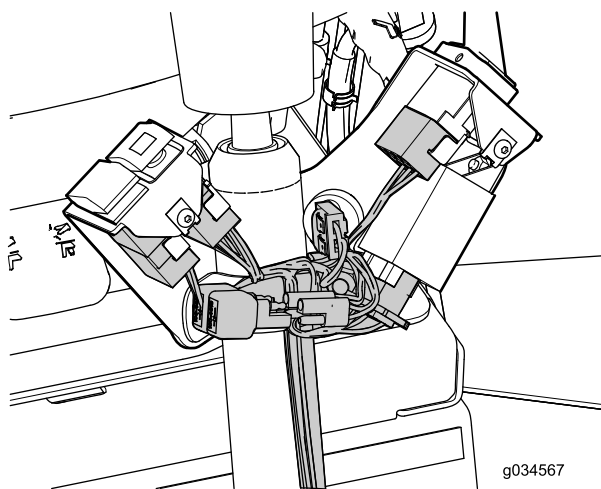


Figura 22

g034567

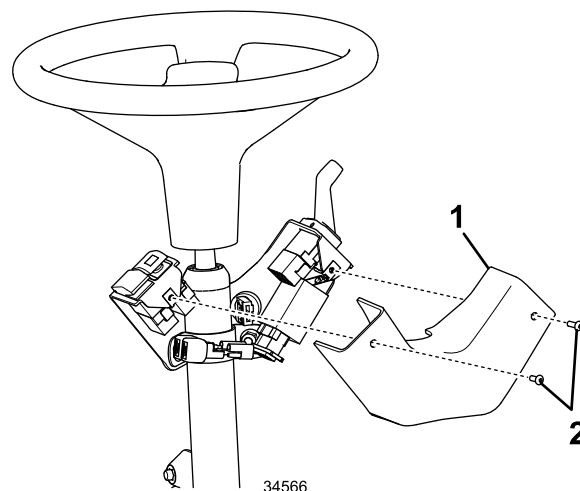


Figura 23

g034566

1. Coperchio
2. Vite a testa tonda a esagono incassato

7

Montaggio di segnali e targa del numero di serie

Parti necessarie per questa operazione:

3	Segnale
1	Targa del numero di serie
1	Piastra di velocità
1	Bullone a U
2	Dado flangiato ($\frac{3}{8}$ "

Procedura

10. Installate il coperchio sul gruppo staffa del piantone con 2 viti a testa tonda a esagono incassato come mostrato in Figura 23
1. Applicare un segnale su entrambi i lati della macchina (Figura 24).

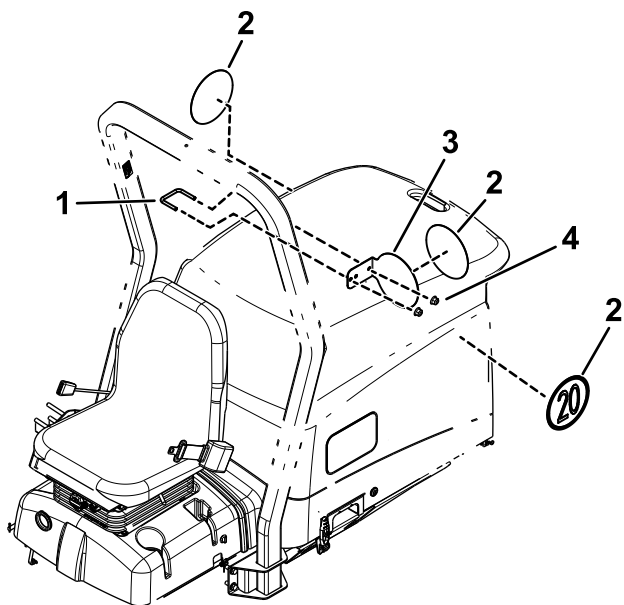


Figura 24

g238046

- | | |
|----------------|-------------------------------------|
| 1. Bullone a U | 3. Piastra di velocità |
| 2. Segnale | 4. Dado flangiato ($\frac{3}{8}$ " |

2. Utilizzate un bullone a U e 2 dadi flangiati ($\frac{3}{8}$ " per fissare la piastra di velocità sul lato sinistro del roll bar (Figura 24).
3. Applicate un segno sulla piastra di velocità (Figura 24).
4. Fissate la targa del numero di serie sul lato destro della macchina, 6 mm sopra il bordo inferiore (Figura 25). Utilizzate la targa del numero di serie come riferimento e praticate 4 fori (3 mm).

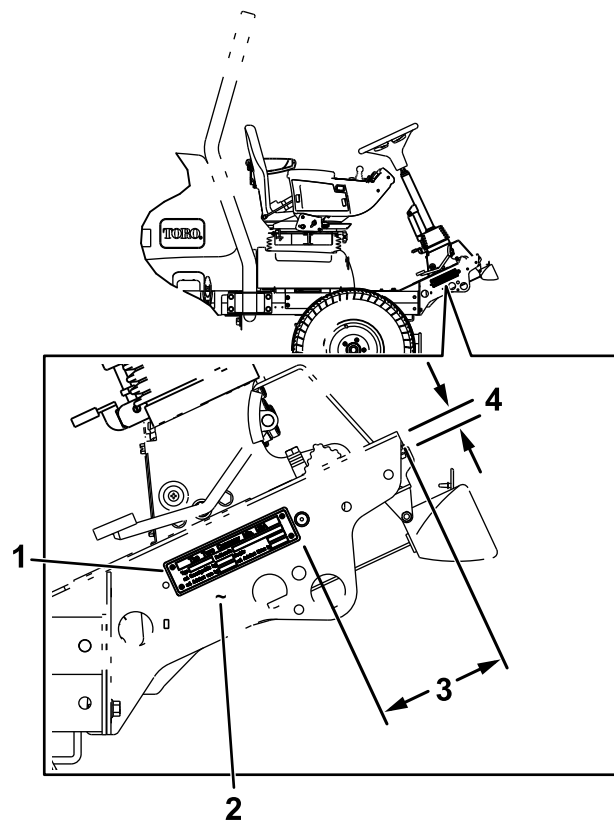


Figura 25

g238047

- | | |
|--------------------------------------|------------|
| 1. Targa del numero di serie | 3. 14,9 cm |
| 2. Applicate qui il numero di serie. | 4. 1,9 cm |

5. Fissate la targa del numero di serie utilizzando 4 ribattini.
6. Applicate il numero di serie sul telaio, accanto alla targa del numero di serie (Figura 25).

Nota: Utilizzate testo di larghezza pari o superiore a 7 mm.

8

Collegamento della batteria

Non occorrono parti

Procedura

Collegate la batteria; fate riferimento al *Manuale dell'operatore* della vostra macchina.

⚠ AVVERTENZA

Una disposizione non corretta dei cavi può causare danni a irroratrice e cavi, causando scintille. Scintille elettriche possono far esplodere i gas della batteria, provocando lesioni personali.

Collegate sempre il cavo positivo (rosso) della batteria prima di quello negativo (nero).

Funzionamento

Comandi

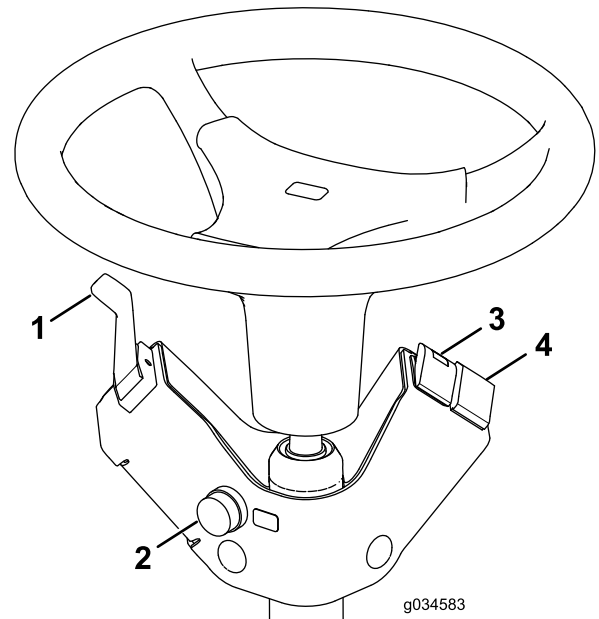


Figura 26

- | | |
|---|--|
| 1. Interruttore indicatori di direzione | 3. Interruttore delle luci di emergenza |
| 2. Pulsante dell'avvisatore acustico | 4. Interruttore della luce di segnalazione (opzionale) |

Interruttore luci di emergenza

Premete l'interruttore delle luci di emergenza (Figura 26) in posizione On per attivare le luci di emergenza lampeggianti anteriori e posteriori.

Interruttore degli indicatori di direzione

Spingete verso il basso sul lato sinistro dell'interruttore degli indicatori di direzione (Figura 26) per attivare il segnale di svolta a sinistra. La posizione centrale è spenta.

Spingete verso il basso sul lato destro dell'interruttore degli indicatori di direzione (Figura 26) per attivare il segnale di svolta a destra. La posizione centrale è spenta.

Interruttore della luce di segnalazione (opzionale)

Premete l'interruttore della luce di segnalazione (Figura 26) per attivare la luce di segnalazione.

Pulsante del Avvisatore acustico

Premete il pulsante dell'avvisatore acustico ([Figura 26](#)) per attivare l'avvisatore acustico.

Orientamento dei fari

1. Allentate i dadi di fissaggio e posizionate ogni faro in modo tale che punti esattamente diritto.
2. Serrate ciascun dado di fissaggio quanto basta a mantenere il faro in posizione.
3. Collocate un pezzo di lamiera piatta sulla parte frontale del faro.
4. Applicate un rapportatore magnetico sulla piastra.
5. Tenendo in posizione l'insieme così ottenuto, con cautela inclinate il faro di 3 gradi verso il basso, quindi serrate il dado.
6. Ripetete l'operazione con l'altro faro.

Note:



Count on it.