



Count on it.

Form No. 3424-431 Rev A

Betjeningsvejledning

Debris Blower 600

Modelnr. 44536—Serienr. 403063078 og derover



Dette produkt overholder alle relevante EU-direktiver. Yderligere oplysninger fås på den separate produktspecifikke overensstemmelseserklæring.



g000502

⚠ ADVARSEL

CALIFORNIEN

Advarsel i henhold til erklæring nr. 65

Brug af dette produkt kan medføre eksponering over for kemikalier, der ifølge staten Californien er kræftfremkaldende og giver medfødte defekter eller andre forplantningsskader.

Indledning

Denne blæsemaskine er traktormonteret med tre-punkts-træk og beregnet til brug af professionelle, ansatte operatører i kommercielle anvendelsesområder. Dens hovedformål er effektivt at rydde store mængder uønsket affald fra velholdte græsplæner i parker, sportsarealer og kommercielle områder.

Læs denne vejledning omhyggeligt, så du kan lære at betjene og vedligeholde produktet korrekt samt undgå person- og produktskade. Det er dit ansvar at betjene produktet korrekt og sikkert.

Du kan kontakte Toro direkte på www.Toro.com for at få oplysninger om produkter og tilbehør, hjælp til at finde en forhandler og for at registrere dit produkt.

Når du har brug for service, originale Toro-dele eller yderligere oplysninger, bedes du kontakte en autoriseret serviceforhandler eller Toros kundeservice samt have produktets model- og serienummer parat. Skriv numrene, hvor der er gjort plads til det.

Modelnr. _____

Serienr. _____

Denne betjeningsvejledning advarer dig om mulige farer og giver dig særlige sikkerhedsoplysninger ved hjælp af advarselssymbolet (Figur 1), der angiver en fare, som kan forårsage alvorlig personskade eller død, hvis du ikke følger de anbefalede forholdsregler.

Figur 1

Advarselssymbol

Denne betjeningsvejledning bruger 2 ord til at fremhæve oplysninger. **Vigtigt** henleder opmærksomheden på særlige mekaniske oplysninger, og **Bemærk** angiver generel information, som det er værd at lægge særligt mærke til.

Indhold

Sikkerhed	3
Generelt om sikkerhed.....	3
Sikkerheds- og instruktionsmærkater	3
Opsætning	5
1 Montering af styrehjulene.....	5
2 Tilslutning af de nederste forbindelses- arme.....	5
3 Tilslutning af den øverste forbindelse	6
4 Justering af kraftudtagsakslens længde	7
5 Indkobling af kraftudtagsakslen.....	8
6 Justering af stabiliseringsleddene	8
7 Justering af tre-punkts-løftestoppet.....	9
8 Udtagning af blæsemaskinen fra traktoren.....	9
9 Smøring af blæsemaskinen	9
Produktoversigt	10
Specifikationer	10
Udstyr/tilbehør.....	10
Før betjening	11
Sikkerhedshensyn før drift	11
Justering af udblæsningsretning	11
Under betjening	11
Sikkerhed under drift.....	11
Tip vedrørende betjening	12
Efter betjening	13
Sikkerhedshensyn efter drift	13
Bugsering	13
Vedligeholdelse	14
Sikkerhed under vedligeholdelsesar- bejde	14
Skema over anbefalet vedligeholdelse	14
Smøring	15
Smøring af maskinen.....	15
Vedligeholdelse af remme	16
Justering af blæserremmen	16
Opbevaring	17
Fejlfinding	18

Sikkerhed

Generelt om sikkerhed

Dette produkt kan udslynge genstande. Følg altid sikkerhedsforskrifterne for at undgå alvorlig personskade.

Brug af dette produkt til andre end det tiltænkte formål kan udsætte dig selv og omkringstående for fare.

- Læs og forstå indholdet i *betjeningsvejledningen* til både maskinen og traktionsenheden, før denne maskine tages i brug. Sørg for, at alle, der anvender produktet, er fortrolige med betjeningen af både maskinen og traktionsenheden, samt at de forstår advarslerne.
- Betjening af maskinen kræver din fulde opmærksomhed. Giv dig ikke i kast med aktiviteter, der afleder opmærksomheden, da dette kan medføre person- eller tingskade.
- Hold hænder og fødder væk fra bevægelige maskinkomponenter.

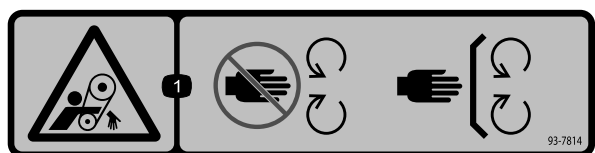
- Betjen ikke maskinen, uden at alle værn og øvrige sikkerhedsanordninger sidder korrekt på plads og virker på maskinen.
- Hold børn, omkringstående og kæledyr væk fra arbejdsområdet. Lad aldrig børn betjene maskinen.
- Sluk altid for traktionsenhedens motor, tag nøglen ud (hvis den forefindes), vent, til alle bevægelige dele er standset, og lad maskinen køle af før justering, reparation og rengøring af maskinen, eller inden den stilles til opbevaring.

Hvis maskinen betjenes eller vedligeholdes forkert, kan der være risiko for personskade. For at nedsætte risikoen for personskade skal operatøren altid følge sikkerhedsforskrifterne og være opmærksom på advarselssymbolet (▲), der betyder Forsigtig, Advarsel eller Fare – ”personlig sikkerhedsanvisning”. Hvis disse forskrifter ikke følges, kan det medføre personskade eller død.

Sikkerheds- og instruktionsmærkater



Sikkerheds- og instruktionsmærkaterne kan nemt ses af operatøren og er placeret tæt på potentielle risikoområder. Udskift eventuelle beskadigede eller manglende mærkater.



93-7814

decal93-7814

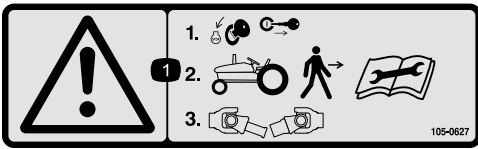
1. Fare for at blive viklet ind, rem – hold afstand til bevægelige dele. Hold alle afskærmninger og sikkerhedsanordninger på plads.



98-3110

decal98-3110

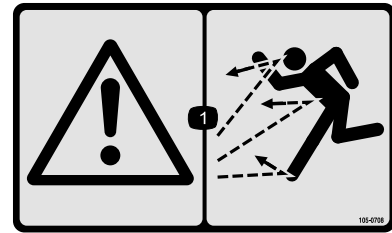
1. Advarsel – læs *Betjeningsvejledningen*, og få undervisning.
2. Advarsel – bær høreværn.
3. Fare for udslyngede genstande – benyt sikkerhedsbriller, og hold omkringstående på sikker afstand af maskinen.
4. Fare for skæring af hænder eller fødder – vent, til alle bevægelige dele er standset.



105-0627

decal105-0627

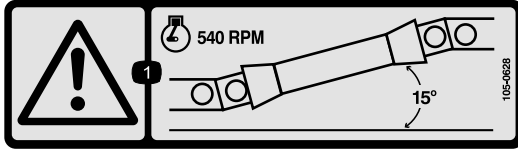
1. Advarsel – stands motoren, fjern tændingsnøglen, før du forlader maskinen, og frakobl kraftudtagsakslen.



105-0708

decal105-0708

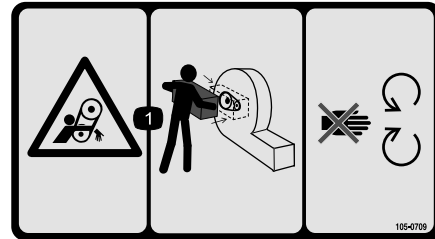
1. Advarsel – fare for udslyngede genstande. Hold omkringstående væk fra maskinen.



105-0628

decal105-0628

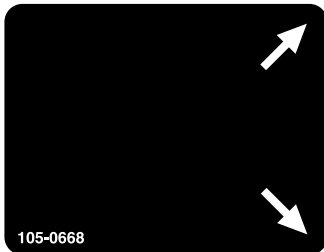
1. Advarsel – betjen ikke maskinen med kraftudtaget i en større vinkel end 15 grader.



105-0709

decal105-0709

1. Fare for at blive viklet ind, rem – hold alle afskærmninger og værn på plads. Hold afstand til bevægelige dele.



105-0668

decal105-0668

⚠ WARNING: Cancer and Reproductive Harm - www.P65Warnings.ca.gov.
For more information, please visit www.ttcocAProp65.com

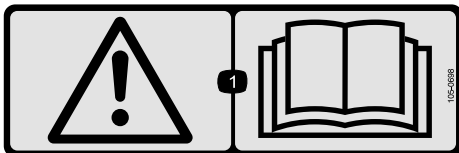
133-8061

decal133-8061



105-0669

decal105-0669



105-0698

decal105-0698

1. Advarsel – læs *betjeningsvejledningen*.

Opsætning

Løsdele

Brug skemaet herunder til at kontrollere, at alle dele er blevet leveret.

Fremgangsmåde	Beskrivelse	Antal	Anvendelse
1	Kræver ingen dele	–	Monter styrehjulene.
2	Kræver ingen dele	–	Tilslut de nederste forbindelsesarme.
3	Kræver ingen dele	–	Tilslut den øverste forbindelse.
4	Kræver ingen dele	–	Juster kraftudtagsakslens længde.
5	Kræver ingen dele	–	Indkobl kraftudtagsakslen.
6	Kræver ingen dele	–	Juster stabiliseringsleddene.
7	Kræver ingen dele	–	Juster tre-punkts-løftestoppet.
8	Kræver ingen dele	–	Tag blæsemaskinen af traktoren.
9	Kræver ingen dele	–	Smøring af blæsemaskinen.

Medier og øvrige dele

Beskrivelse	Antal	Anvendelse
Betjeningsvejledning	1	Læs vejledningen, før maskinen betjenes.
Overensstemmelseserklæring	1	For CE-overensstemmelse.

Bemærk: Maskinens venstre og højre side er som set fra den normale betjeningsposition.

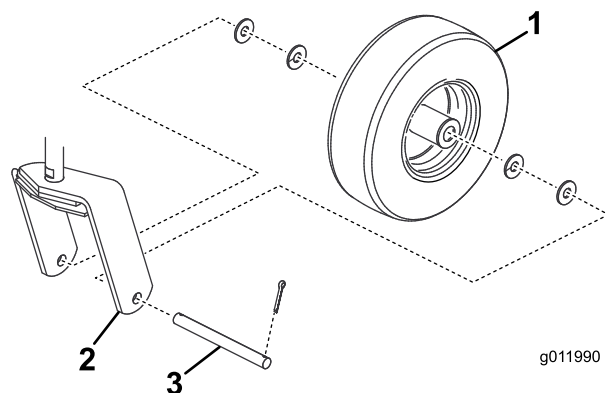
1

Montering af styrehjulene

Kræver ingen dele

Fremgangsmåde

Monter en styrehjulsenhed mellem hver styrehjulsgaffel med fire spændeskiver, en aksel og to splitter (Figur 2).



g011990

g011990

Figur 2

1. Hjulenhed
2. Styrehjulsgaffel
3. Aksel

2

Tilslutning af de nederste forbindelsesarme

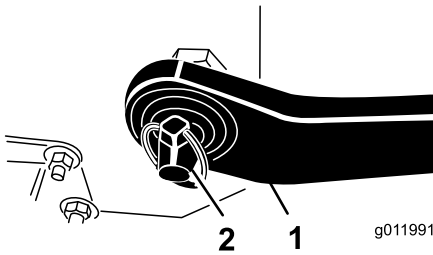
Kræver ingen dele

Fremgangsmåde

1. Placer blæsemaskinen på en flad, plan flade, og udkobl kraftudtaget.
2. Bak traktoren op til blæsemaskinen i en ret vinkel, indtil de nederste forbindelsesarme er rettet ind efter koblingstapperne.
3. Aktiver parkeringsbremsen, sluk for traktionsenhedens motor, og tag nøglen ud af tændingen.

Bemærk: Før du forlader førersædet, skal du vente på, at traktionsenhedens motor og alle bevægelige dele er standset.

4. Sæt de nederste forbindelsesarme (højre og venstre) ind over koblingstapperne (Figur 3).



Figur 3

1. Trækstang
2. Ringstift

5. Fastgør de nederste forbindelsesarme til koblingstapperne med ringstifter (Figur 3).

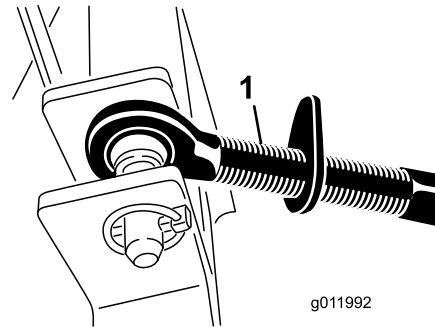
3

Tilslutning af den øverste forbindelse

Kræver ingen dele

Fremgangsmåde

1. Tilslut den øverste forbindelse til hullerne i blæserbeslaget, og fastgør den med en gaffelbolt og en ringstift (Figur 4).



Figur 4

1. Øverste forbindelse

2. Drej justeringsleddet for at tilspænde leddet.

Bemærk: Tilspænd ikke for meget for at hæve blæsemaskinens bagende op fra jorden.

3. Stram låsemøtrikken for at fastgøre den øverste forbindelse på plads.

4

Justering af kraftudtagsakslens længde

Kræver ingen dele

Fremgangsmåde

Vigtigt: En lang kraftudtagsaksel leveres sammen med maskinen, så den kan passe til store forskelle i traktorens kraftudtag og tre-punkts-placeringer. Akslen er for lang til de fleste maskiner og skal beskæres til den rette længde, da der ellers kan opstå skader.

Vigtigt: Forkert længde på kraftudtagsakslen kan beskadige maskinen og/eller redskabet og medføre personskade.

1. Placer blæsemaskinen på en plan flade, og sænk blæsemaskinen, indtil indgangsakslen er i omtrent samme højde som traktorens kraftudtagsaksel.

Bemærk: Dette er den korteste afstand mellem de to aksler.

2. Mål afstanden fra låserillen på traktorens kraftudtagsaksel til låserillen på blæsemaskinens indgangsaksel.

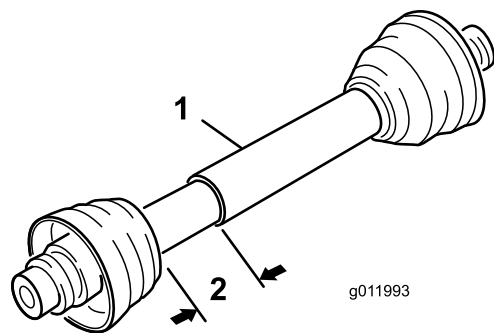
Bemærk: Noter dette mål.

3. Tryk kraftudtagsakslen helt sammen, og mål afstanden mellem låsestiftmufferne.

Bemærk: Noter dette mål.

4. Ved akslens korteste længde skal de to halvdele af kraftudtagsakslen have mindst 37 mm spillerum til sammentrykning (figur 5).

Bemærk: Hvis målet i trin 2 ikke er mindst 37 mm større end målet i trin 3, er kraftudtagsakslen for lang: gå til trin 5. Hvis der er tilstrækkelig stor afstand til, at kraftudtagsakslen kan trykkes sammen, skal du gå til trin 10.



Figur 5

1. Kraftudtagsaksel
2. Mål på 37 mm

5. Brug følgende beregning til at bestemme, hvor meget kortere akslen skal være, når den er tilsluttet, for at sikre en afstand på 37 mm:
 - A. Træk målet, der blev noteret i trin 3, fra målet, der blev noteret i trin 2.

Bemærk: Noter dette mål.
 - B. Træk resultatet i trin 5A fra 37 mm.

Bemærk: Kraftudtagsakslen skal afkortes med denne afstand.
6. Afkort afskærmningerne og stålrørene med den beregnede længde.

Bemærk: Skær begge halvdele af kraftudtagsakslen.
7. Afgrat enderne af stålrørene indvendig og udvendig.
8. Fjern alt snavs fra rørsektionerne.
9. Indfedt stålrørene.
10. Saml kraftudtagsakslen, og fastgør den til blæsemaskinen og traktoren.
11. Mål akslen.

Bemærk: Hvis den ikke er mindst 37 mm, skal proceduren gentages.
12. Hæv blæsemaskinen til den højeste position.

Bemærk: Halvdelene skal overlape med mindst 75 mm. Juster tre-punkts-løftestoppet, om nødvendigt. Se [7 Justering af tre-punkts-løftestoppet \(side 9\)](#).

5

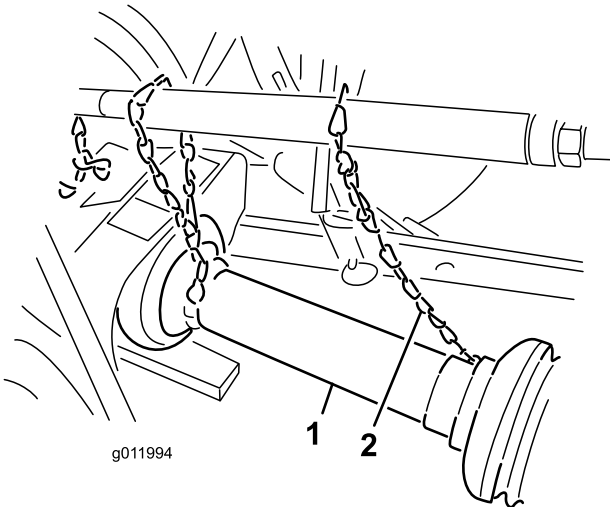
Indkobling af kraftudtagsakslen

Kræver ingen dele

Fremgangsmåde

1. Tilslut kraftudtagsakslen til blæsemaskinens indgangsaksel.
2. Indkobl kraftudtagsakslen til traktorens bageste kraftudtagsaksel.
3. Skyd kraftudtagsakslen helt frem.
4. Tryk stiften ind for at fastgøre kraftudtagsakslen, og skyd kraftudtagsakslen frem og tilbage for at sikre, at den er låst rigtigt.
5. Tilslut sikkerhedskæderne til afskærmningen fra drivakselsektionerne til de påsvejsede clips på forbindelsesarmene eller til kraftudtagsafskærmningerne (Figur 6).

Bemærk: Sørg for, at kæderne er slækkede, når blæsemaskinen løftes eller sænkes.



Figur 6

1. Kraftudtagsafskærmning
2. Sikkerhedskæde

⚠ ADVARSEL

Hvis afskærmningskæderne ikke er tilkøbet, kan de dreje under drift og medføre personskade.

Hold alle kraftudtagsafskærmninger på plads, og kobl afskærmningskæderne til forbindelsesarmene eller kraftudtagets afskærmninger.

6

Justering af stabiliseringsleddene

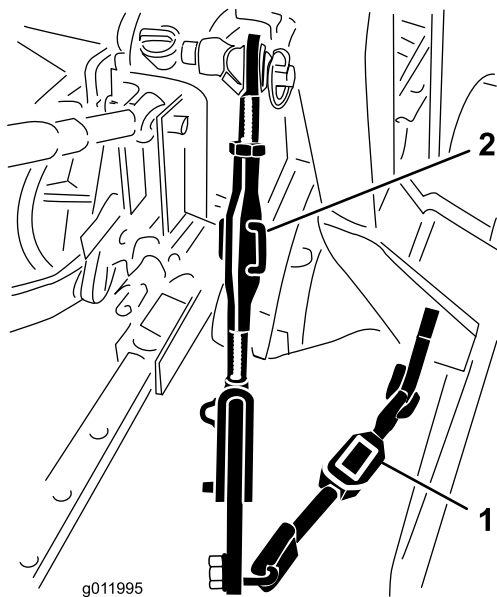
Kræver ingen dele

Fremgangsmåde

Juster stabiliseringsleddene på tre-punktskoblingens nederste trækstænger for at minimere bevægelsen sideværts til maksimum 25 mm på hver side.

1. Juster de nederste led indad, indtil de kommer i berøring med blæsemaskinens monteringsplader (Figur 7).

Bemærk: Dette vil mindske belastningen på stifterne. Hvis traktoren har stabiliseringskæder i stedet for stabiliseringsled, skal spændeskiverne monteres mellem den nederste forbindelsesarm og ringstiften for at mindske belastningen på løftestifterne.



Figur 7

1. Stabiliseringsled 2. Forbindeshovedelement

2. Drej det justerbare forbindeshovedelement (hvis tilgængeligt) for at løfte eller sænke forbindelsesarmen, indtil blæsemaskinen er i niveau fra side til side (Figur 7).

Bemærk: Se betjeningsvejledningen til traktoren for yderligere installations- og justeringsprocedurer.

7

Justering af tre-punkts-løftestoppet

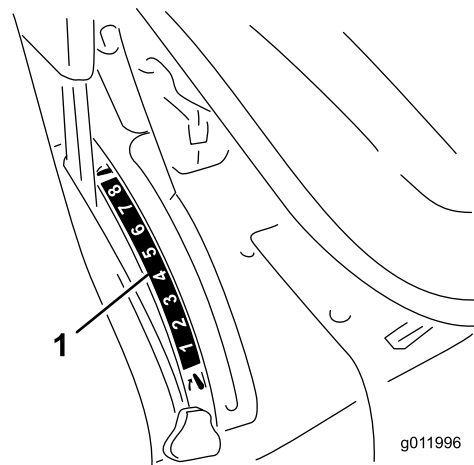
Kræver ingen dele

Fremgangsmåde

Juster og indstil tre-punkts-løftestoppet for at sikre ca. 10 cm afstand til jorden i hævet position, for at minimere kraftudtagsvinklen, når blæsemaskinen hæves. Med henblik på transport eller læsning/aflesning på eller fra anhænger kan det fulde løfteområde bruges, så længe kraftudtagsrørene ikke glider fra hinanden (Figur 8).

Vigtigt: Betjening af kraftudtaget i fuldt hævet position kan beskadige kraftudtaget eller andre komponenter

Bemærk: Se betjeningsvejledningen til traktoren for justeringsprocedurer.



Figur 8

1. Tre-punkts-løftestop

8

Udtagning af blæsemaskinen fra traktoren

Kræver ingen dele

Fremgangsmåde

1. Parker maskinen på en plan overflade, deaktiver kraftudtaget, aktiver parkeringsbremsen, sluk for traktionshedens motor, og tag nøglen ud af tændingen.
2. Frakobl afskærmningens sikkerhedskæder fra traktorens kraftudtag.

Bemærk: Fastgør enden af kæden til blæsemaskinens side af kraftudtagsakslen for at forhindre kraftudtagsakslen i at gå fra hinanden.

3. Sænk langsomt blæsemaskinen, indtil rulle- og styrehjulene kommer i berøring med jorden.
4. Fjern ringstiften og den øverste kædebolt, som fastgør det midterste led til konsollen.
5. Frakobl drivakslen fra traktorens kraftudtagsaksel.
6. Skyd drivakslen bagud, og fjern den fra traktoren.
7. Fjern ringstifterne, og skyd de nederste forbindelsesarme af koblingstapperne.

9

Smøring af blæsemaskinen

Kræver ingen dele

Fremgangsmåde

Før betjening af blæsemaskinen skal kraftudtagets drivaksel smøres. Se [Smøring af maskinen \(side 15\)](#).

Vigtigt: Hvis enheden ikke indfedtes ordentligt, kan det føre til for tidligt svigt i vigtige dele.

Produktoversigt

Specifikationer

Bemærk: Specifikationer og design kan ændres uden forudgående varsel.

Længde	125 cm
Bredde	150 cm
Højde	117 cm
Nettovægt	227 kg

Udstyr/tilbehør

Der kan fås en række forskelligt Toro-godkendt udstyr og tilbehør til brug sammen med maskinen, som gør den bedre og mere alsidig. Kontakt en autoriseret serviceforhandler eller autoriseret Toro-distributør, eller gå ind på www.Toro.com for at få en fortegnelse over alle godkendte redskaber og alt godkendt tilbehør.

Brug kun originale Toro-reservedele og tilbehør for at sikre optimal ydelse og sikre, at maskinen fortsat overholder sikkerhedscertificeringen. Reservedele og tilbehør, der er fremstillet af andre producenter, kan være farlige, og brug heraf kan gøre garantien ugyldig.

Betjening

Bemærk: Maskinens venstre og højre side er som set fra den normale betjeningsposition.

Før betjening

Sikkerhedshensyn før drift

Generelt om sikkerhed

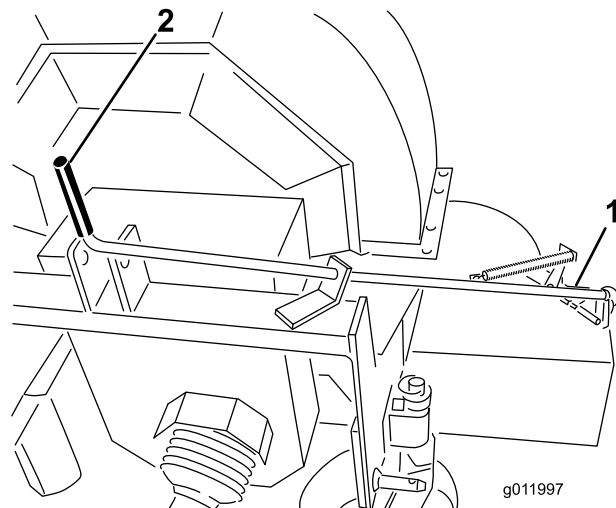
- Maskinen må aldrig betjenes eller vedligeholdes af børn eller utrænnet personale. Vær opmærksom på, at lokale forskrifter kan angive en mindstealder for operatøren. Ejeren er ansvarlig for at træne alle operatører og mekanikere.
- Bliv fortrolig med anvisningerne for sikker betjening af udstyret samt med betjeningsanordningerne og sikkerhedssymbolerne.
- Sluk altid for traktionsenhedens motor, tag nøglen ud, vent, til alle bevægelige dele er standset, og lad maskinen køle af før justering, reparation og rengøring af maskinen, eller inden den stilles til opbevaring. Du skal vide, hvordan man hurtigt standser maskinen og slukker for motoren.
- Hold alle afskærmninger, sikkerhedsanordninger og mærkater i orden og på plads. Reparér eller udskift alle sikkerhedsanordninger, og udskift ulæselige eller manglende mærkater. Betjen ikke maskinen, hvis disse ikke er på plads, eller ikke er i korrekt driftsmæssig stand.
- Hver gang et redskab monteres, skal du kontrollere tre-punktstrækkets bevægelse. Sørg for, at slanger og redskabsdele ikke kommer i klemme, når tre-punktstrækket anvendes.

Vigtigt: Der er risiko for, at kraftudtagsakslen beskadiges, hvis du bruger redskaber i en for høj vinkel.

- Redskaber kan ændre traktionsenhedens stabilitet og betjeningssegenskaber.
- Find klempunktområderne, som er markeret på traktionsenheden og redskaberne, og hold hænder og fødder væk fra disse områder.
- Sørg for, at traktionsenheden er egnet til brug med et redskab af denne vægt ved at rådføre dig med traktionsenhedsleverandøren eller -producenten.
- Dette udstyr må ikke ændres på nogen måde.

Justering af udblæsningsretning

Retningen på udblæsningens åbning kan ændres fra siden til forsiden ved at flytte styrehåndtaget (Figur 9).



Figur 9

1. Udblæsningsåbning 2. Styrehåndtag

Under betjening

Sikkerhed under drift

Generelt om sikkerhed

- Ejeren/operatøren kan forhindre og er ansvarlig for ulykker, der kan forårsage personskade eller tingsskade.
- Bær korrekt beklædning, herunder beskyttelsesbriller, lange bukser, skridsikkert, kraftigt fodtøj og høreværn. Sæt langt hår op, og bær ikke løsthængende smykker.
- Betjen ikke maskinen, hvis du er syg, træt eller påvirket af alkohol eller medicin.
- Betjening af maskinen kræver din fulde opmærksomhed. Giv dig ikke i kast med aktiviteter, der afleder opmærksomheden, da dette kan medføre person- eller tingsskade.
- Udblæst luft har en betydelig kraft og kan forårsage personskade eller mistet fodfæste. Hold afstand til blæserdyseåbningen, når maskinen er i drift.
- Hold alle omkringstående væk. Sluk maskinen, hvis omkringstående bevæger sig ind i området. Ret ikke udblæsningen mod dem.
- Betjen ikke maskinen, hvis den ikke er koblet til et bugseringskøretøj.

- Lad ikke traktionsenhedens motor køre i et lukket rum uden tilstrækkelig ventilation. Motorudstødningen indeholder kulilte, der er en lugtfri gas, som er dødbringende, hvis den indåndes.
- Kør ikke med passagerer på maskinen, og hold omkringstående personer og kæledyr væk fra maskinen under drift.
- Betjen kun maskinen i god sigtbarhed for at undgå huller eller skjulte farer.
- Se bagud og ned for at sikre, at der er fri bane, før du bakker.
- Vær forsigtig, når du nærmer dig blinde hjørner, buske, træer eller andre genstande, der kan blokere for udsynet.
- Efterlad aldrig en kørende maskine uden opsyn.
- Når maskinen transporteres på offentlige veje, skal du følge alle færdselsregler og anvende yderligere tilbehør, der kan være påkrævet ved lov, såsom lygter, blinklys, skilte til langsomtgående køretøjer og andet, som måtte være påkrævet.
- Hvis maskinen på noget tidspunkt vibrerer unormalt, skal du omgående standse den, slukke for traktionsenhedens motor, tage nøglen ud, vente på, at alle bevægelige dele standser, og efterse maskinen for skader. Reparer alle skader på maskinen, inden du genoptager driften.
- Sænk farten, når du kører i ujævnt terræn og i nærheden af kantsten, huller og andre pludselige forandringer i terrænet.
- For at undgå, at maskinen vælter, skal du være forsigtig, når du drejer, og undgå usikre manøvrer.
- Det er stærkt tilrådeligt at kontakte den lokale Toro-forhandler, når en ståldel i kraftudtagsakslen (rør, lejer, samlinger osv.) skal demonteres eller repareres. Ved afmontering af komponenter med henblik på reparation og genmontering kan visse dele blive beskadiget, hvis afmonteringen ikke udføres med specialværktøj af uddannede teknikere.
- Kraftudtagsakslen må ikke bruges uden de medfølgende afskærmninger.
- Gennemgå anlægsforholdene på arbejdsstedet, herunder en besigtigelse af området, med henblik på at afgøre, om det er sikkert at betjene maskinen på skråningen. Brug altid sund fornuft og god dømmekraft, når du foretager denne besigtigelse.
- Gennemgå hældningsinstruktionerne, der er anført nedenfor, for at betjene maskinen på skråninger. Inden du betjener maskinen, skal du gennemgå forholdene på arbejdsstedet for at afgøre, om maskinen kan betjenes under forholdene på den pågældende dag og på det pågældende arbejdssted. Ændringer i terrænet kan medføre en ændring i betjeningen af maskinen på skråninger.
 - Undlad at starte, standse eller vende maskinen på skråninger. Foretag ikke pludselige skift i hastighed eller retning. Drej maskinen langsomt og gradvist.
 - Undlad at betjene maskinen under forhold, hvor der er tvivl om traktion, styring eller stabilitet.
 - Fjern eller afmærk forhindringer, såsom grøfter, huller, hjulspor, bump, sten eller andre skjulte farer. Højt græs kan skjule forhindringer. Ujævnt terræn kan få maskinen til at vælte.
 - Vær opmærksom på, at betjening af maskinen på vådt græs, på tværs af skråninger eller ned ad bakke kan medføre, at maskinen mister traktion.
 - Vær yderst forsigtig, når du betjener maskinen i nærheden af bratte afsatser, grøfter, volde, vandarealer eller andre farer. Maskinen kan pludselig vælte, hvis et hjul kører over kanten, eller kanten giver efter. Fastlæg et sikkerhedsområde mellem maskinen og alle eventuelle faremomenter.

Sikkerhed på skråninger

- Læs traktionsenhedens specifikationer, så du sikrer dig, at du ikke overstiger den maksimale ydeevne for betjening på skråninger.
- Skråninger er en væsentlig årsag til, at operatøren mister herredømmet, eller at maskinen vælter. Sådanne ulykker kan medføre alvorlige personskader, i værste tilfælde med døden til følge. Du er ansvarlig for sikker betjening på skråninger. Det kræver ekstra forsigtighed at betjene maskinen på alle former for skråninger.

Tip vedrørende betjening

⚠ ADVARSEL

Udblæst luft har en betydelig kraft og kan forårsage personskade eller mistet fodfæste.

- **Hold dig væk fra udblæsningsåbningen, når maskinen er i brug.**
 - **Hold omkringstående væk fra udblæsningsåbningen, når maskinen er idriftsat.**
1. Start traktoren, og kør den ved lav motorhastighed.
 2. Indkobl kraftudtaget, mens motoren kører ved tomgang.
 3. Øg traktorens kraftudtagshastighed til 540 o/min.
 4. Øv dig i at udblæse materiale.

Bemærk: Blæs materiale i vindens retning for at forhindre det i at blæse tilbage i det ryddede område.

Efter betjening

Sikkerhedshensyn efter drift

Generelt om sikkerhed

- Parker maskinen på en fast, plan overflade, sluk for traktionsenhedens motor, tag nøglen ud, vent, til alle bevægelige dele er standset, og lad maskinen køle af før justering, reparation og rengøring af maskinen, eller inden den stilles til opbevaring.
- Kobl kun maskinen fra traktionsenheden, når begge enheder står på en plan overflade.
- Ved frakobling af maskinen skal hjulene altid klodses for at forhindre, at maskinen bevæger sig.
- Hold alle dele af maskinen i god driftsmæssig stand og alle fastgørelsesdele tilspændt.
- Udskift alle slidte, beskadigede eller manglende mærkater.

Bugsering

- Vær forsigtig, når du læsser eller aflæsser maskinen på/fra en anhænger eller lastbil.
- Brug ramper i fuld bredde, når maskinen læsses på en anhænger eller lastbil.
- Fastgør maskinen sikkert med stropper, kæder, kabler eller reb. Ret de forreste og bageste stropper, så de føres ned og udad fra maskinen.

Vedligeholdelse

⚠ FORSIGTIG

Hvis maskinen ikke vedligeholdes korrekt, kan det føre til for tidligt maskinsystemsvigt og muligvis til skade på dig eller omkringstående.

Vedligehold maskinen og hold den i god driftsmæssig stand som angivet i disse anvisninger.

Bemærk: Maskinens venstre og højre side er som set fra den normale betjeningsposition.

Sikkerhed under vedligeholdelsesarbejde

- Før rengøring, eftersyn eller justering af maskinen skal du gøre følgende:
 - Parker maskinen på en plan flade.
 - Sluk for traktionsenhedens motor, tag nøglen ud, og vent, til alle bevægelige dele er standset.
 - Bloker hjulene.
 - Vent, til maskinens komponenter er kølet ned, før du udfører vedligeholdelsesarbejde.
- Udfør kun den vedligeholdelse, som er beskrevet i instruktionerne i denne vejledning. Kontakt en autoriseret Toro-forhandler, hvis det på noget tidspunkt skulle blive nødvendigt med større reparationer, eller hvis du har brug for anden hjælp.
- Brug ikke udelukkende et hydrauliksystem til at understøtte maskinen. Maskinen skal understøttes med blokke eller donkrafte, når du arbejder under den.
- Kontroller, at alle afskærmninger er forsvarligt monteret efter vedligeholdelse eller justering af maskinen.
- Lad ikke personer, som ikke er uddannet til det, udføre service på maskinen.
- Tag forsigtigt trykket af komponenter, hvori der er oplagret energi.
- Hold alle dele i god driftsmæssig stand og alle fastgørelsesanordninger tilspændt. Udskift alle beskadigede eller manglende mærkater.
- Undlad at foretage noget, der forstyrrer en sikkerhedsanordnings tilsigtede funktion, eller som reducerer den beskyttelse, som sikkerhedsanordningen yder. Efterse regelmæssigt, at de fungerer korrekt.
- Kontakt en autoriseret Toro-forhandler, hvis det nogensinde bliver nødvendigt med større reparationer, eller du har brug for anden hjælp.
- Ændringer af denne maskine på nogen som helst måde kan påvirke maskinens drift, ydeevne, holdbarhed eller brug og kan medføre personskaade eller død. En sådan brug kan ugyldiggøre produktgarantien fra The Toro® Company.

Skema over anbefalet vedligeholdelse

Vedligeholdelsesintervaller	Vedligeholdelsesprocedure
For hver 20 timer	<ul style="list-style-type: none">• Kontroller og/eller juster blæserremmens spænding.
For hver 100 timer	<ul style="list-style-type: none">• Smør ventilatorakslens lejer.• Smør styrehjulets fittings.• Smør drivakslens 2 fittings.

Smøring

Smøring af maskinen

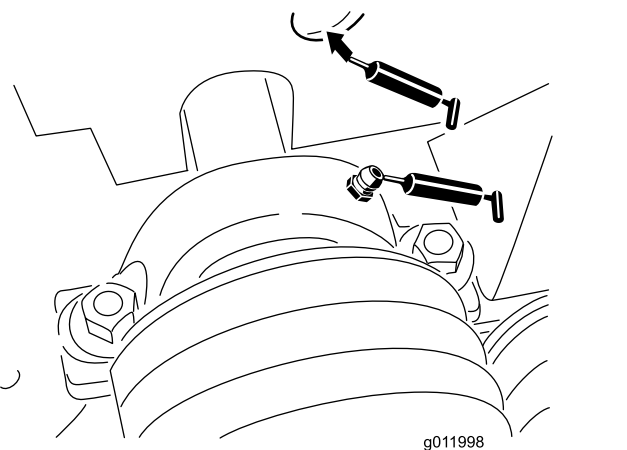
Maskinen har smørenipler, som skal smøres jævnligt med litiumbaseret fedt nr. 2.

Ventilatoraksellejer

Eftersynsinterval: For hver 100 timer

Smør ventilatorakslens 2 lejer (Figur 10).

Bemærk: Fjern remskærmen for at tilgå den bageste nippel.

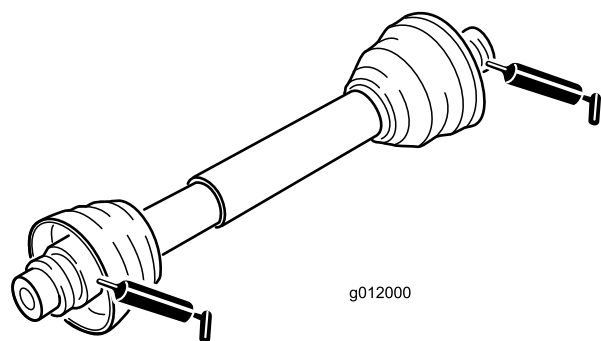


Figur 10

Drivaksel

Eftersynsinterval: For hver 100 timer

Smør drivakslens 2 fittings (Figur 12).

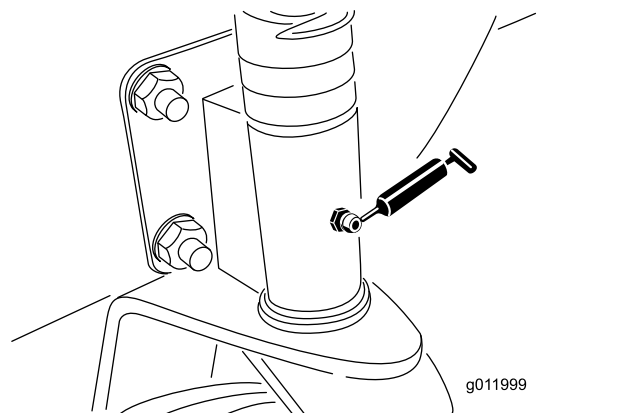


Figur 12

Styrehjul

Eftersynsinterval: For hver 100 timer

Smør styrehjulets 2 fittings (Figur 11).



Figur 11

Vedligeholdelse af remme

Justering af blæserremmen

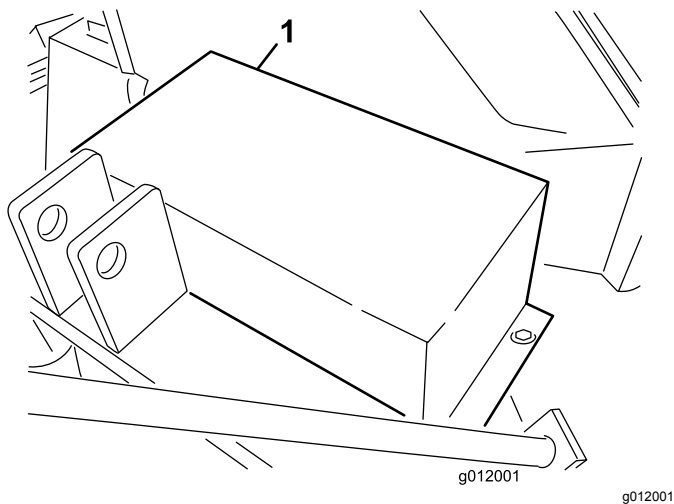
Eftersynsinterval: For hver 20 timer

Sørg for, at remmen har den rigtige spænding for at sikre korrekt maskindrift og undgå unødvendig slitage. Kontroller remmen hyppigt.

Vigtigt: Fastgørelsesanordningerne på dækslerne til denne maskine er designet til at blive på dækslet, når det fjernes. Løsn alle fastgørelsesanordningerne på hvert dækslet et par omgange, så dækslet sidder løst, men ikke falder af, og start derefter forfra, og løsn dem, indtil dækslet kan komme af. På denne måde kommer du ikke til at trække boltene fri af holderne.

1. Fjern de maskinskruer, skiver, og møtrikker, der fastgør remafskærmningen på blæserhuset (Figur 13).

Bemærk: Drivakslen skal ikke frakobles for at justeres remmen.

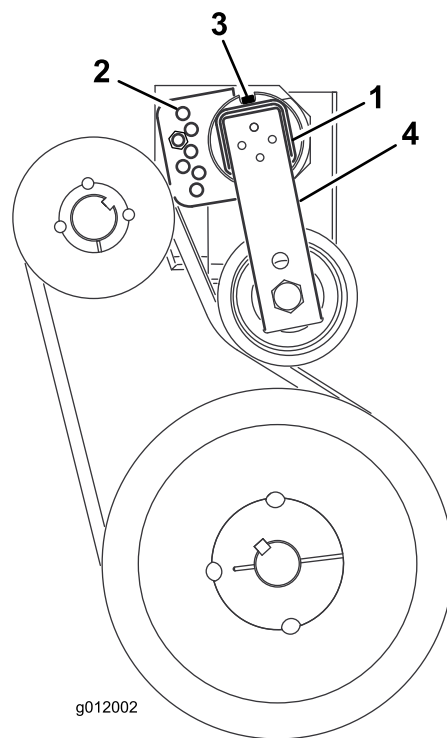


Figur 13

1. Remafskærmning

2. Fjern remafskærmningen (Figur 13).
3. Fjern maskinskruen og møtrikken, der fastgør spændingsstyret til blæsemaskinens stel (Figur 14).

Bemærk: Remspændingen udløses, når maskinskruen fjernes.



g012002

g012002

Figur 14

1. Remstrammerrør
2. Spændingsstyr
3. Maskinskruer
4. Styream

4. Løsn maskinskruen i stallets bagende, der fastgør remstrammeren til stallet (Figur 14).
 5. Anbring en stor skruenøgle på strammeren, og drej strammeren med uret, indtil mærkaten er justeret 15° på strammerrøret.
 6. Sæt maskinskruen ind i de justerede styrehuller, og fastgør den med møtrikken (Figur 14).
- Bemærk:** Hvis hullerne ikke er justeret korrekt, skal styret drejes til næste højere hul, indtil det er rettet ind.
7. Spænd maskinskruen i stallets bagende for at låse strammeren.
 8. Monter remafskærmningen på blæserhuset med maskinskruerne, skiverne og møtrikkerne.

Opbevaring

1. Rengør blæsemaskinen grundigt.

Bemærk: Blæserhuset skal være fri for snavs, blade og affald.

2. Smør alle smørenipler. Tør overskydende smøremiddel af.
3. Smør et tyndt lag fedt på kraftudtagsakslens noter.
4. Tilspænd alle fastgørelsesanordninger.

Fejlfinding

Problem	Mulig årsag	Afhjælpning
Der er for stor vibration.	<ol style="list-style-type: none">1. Lejet(-erne) på ventilatorakslen er beskadiget.2. Snavs har ophobet sig på blæservingerne.3. Kraftudtagsaksens motorhastighed er for høj.	<ol style="list-style-type: none">1. Udskift lejer.2. Ryd evt. ophobning væk fra husets inderside.3. Reducer kraftudtagets hastighed til 540 o/min.
Forringet luftgennemstrømning.	<ol style="list-style-type: none">1. Snavs har tilstoppet luftrillerne.2. Motorhastigheden på traktoren er for lav.3. Gassen på traktorens motor er for langsom.	<ol style="list-style-type: none">1. Ryd rillerne for evt. snavs.2. Øg kraftudtagets hastighed til 540 o/min.3. Udfør relevante reparationer for at få traktoren op på normal hastighed.

Bemærkninger:

Bemærkninger:

Europæisk erklæring om beskyttelse af privatlivets fred

De oplysninger, som Toro indsamler

Toro Warranty Company (Toro) respekterer dit privatliv. For at vi kan behandle dit garantikrav og kontakte dig i tilfælde af en produkttilbagekaldelse, beder vi dig dele visse oplysninger med os, enten direkte eller gennem din lokale Toro-virksomhed eller -forhandler.

Toros garantisystem hostes på servere i USA, hvor love om beskyttelse af privatlivets fred muligvis ikke yder samme beskyttelse, som gælder i dit land.

VED AT DELE DINE PERSONLIGE OPLYSNINGER MED OS GIVER DU DIT SAMTYKKE TIL BEHANDLING AF DINE PERSONLIGE OPLYSNINGER SOM BESKREVET I DENNE ERKLÆRING OM BESKYTTELSE AF PRIVATLIVETS FRED.

Toros brug af oplysninger

Toro kan bruge dine personlige oplysninger til at behandle garantikrav og kontakte dig i tilfælde af en produkttilbagekaldelse og til ethvert andet formål, som vi informerer dig om. Toro kan dele dine oplysninger med Toros søsterselskaber, forhandlere eller andre forretningspartnere i forbindelse med enhver af disse aktiviteter. Vi sælger ikke dine personlige oplysninger til andre virksomheder. Vi forbeholder os retten til at offentliggøre personlige oplysninger for at kunne overholde gældende lovgivning og efter anmodning fra relevante myndigheder med henblik på at kunne betjene vores systemer korrekt eller af hensyn til vores egen eller brugerens beskyttelse.

Opbevaring af dine personlige oplysninger

Vi opbevarer dine personlige oplysninger, så længe vi har behov for dem, til de formål, som de oprindeligt blev indsamlet til, eller til andre legitime formål (som f.eks. overholdelse af regler) eller som påkrævet af gældende lovgivning.

Toros forpligtelse i forbindelse med sikkerheden af dine personlige oplysninger

Vi tager rimelige forholdsregler for at beskytte sikkerheden af dine personlige oplysninger. Vi tager også forholdsregler for at opretholde nøjagtigheden og aktualiteten af personlige oplysninger.

Adgang til og korrigerings af dine personlige oplysninger

Hvis du gerne vil gennemse eller ændre dine personlige oplysninger, kan du kontakte os pr. e-mail på legal@toro.com.

Forbrugerlovgivning i Australien

Forbrugere i Australien kan finde nærmere oplysninger om forbrugerlovgivningen i Australien i kassen eller hos den lokale Toro-forhandler.

Advarselsinformation i henhold til erklæringen California Proposition nr. 65

Hvad betyder denne advarsel?

Du kan komme ud for at se et produkt til salg, der er forsynet med et advarselmærkat som det følgende:



WARNING: Cancer and Reproductive Harm (ADVARSEL: Kræft og forplantningsskade) – www.p65Warnings.ca.gov.

Hvad er erklæring 65?

Erklæring 65 gælder for alle selskaber, der driver virksomhed i Californien, sælger produkter i Californien eller fremstiller produkter, der kan sælges eller indføres i Californien. Den kræver, at Californiens guvernør fører og offentliggør en liste over kemikalier, der kan forårsage kræft, fosterskader og/eller anden skade på reproduktionsevnen. Listen, der opdateres hvert år, omfatter hundredvis af kemikalier, der findes i mange hverdagsartikler. Formålet med erklæring 65 er at informere offentligheden om udsættelse for disse kemikalier.

Erklæring 65 nedlægger ikke forbud mod salg af produkter, der indeholder disse kemikalier, men kræver i stedet advarsler på samtlige produkter, al produktemballage og produktets faglitteratur. Ydermere betyder en advarsel i henhold til erklæring 65 ikke, at et produkt er i strid med produktsikkerhedsstandarder eller -krav. Faktisk har den californiske regering præciseret, at en advarsel i henhold til erklæring 65 "ikke er det samme som en lovgivningsbeslutning om, hvorvidt et produkt er 'sikkert' eller 'usikkert'." Mange af disse kemikalier er blevet anvendt i hverdagsprodukter i mange år uden dokumenteret skadevirkning. Få yderligere oplysninger på <https://oag.ca.gov/prop65/faqs-view-all>.

En advarsel i henhold til erklæring 65 betyder, at en virksomhed enten (1) har evalueret eksponeringen og konkluderet, at den overskrider niveauet for "ingen betydelig risiko" eller (2) har valgt at forsyne produktet med en advarsel på grund af tilstedeværelsen af et kemikalie, der er anført på førnævnte liste, uden at der er blevet gjort forsøg på at evaluere eksponeringen.

Finder denne lovgivning anvendelse overalt?

Advarsler i henhold til erklæring 65 er kun påkrævede i henhold til californisk lovgivning. Disse advarsler ses i Californien inden for en bred vifte af miljøer, herunder, men ikke begrænset til, restauranter, købmændsforretninger, hoteller, skoler og hospitaler, og på en bred vifte af produkter. Derudover tilvejebringer nogle online- og postordreforhandlere advarsler i henhold til erklæring 65 på deres websites eller i kataloger.

Hvordan måler Californiens forbundsstatslige advarsler sig med de grænser, der er underlagt regeringen i Washington?

Standarder i henhold til erklæring 65 er ofte strengere end nationale og internationale standarder. Der er en række forskellige stoffer, som kræver en advarsel i henhold til erklæring 65 ved niveauer, der ligger langt under de nationale kontrolgrænser. For eksempel ligger advarselstandarden for bly i henhold til erklæring 65 på 0,5 µg/dag, hvilket er langt under nationale og internationale standarder.

Hvorfor er alle produkter af samme slags ikke forsynet med advarslen?

- Produkter, der sælges i Californien, kræver mærkning i henhold til erklæring 65, mens lignende produkter, der sælges andetsteds, ikke gør.
- Hvis en virksomhed, der er involveret i en retssag under erklæring 65, indgår et forlig, kan virksomheden pålægges at anvende erklæring 65-advarsler for sine produkter, mens andre virksomheder, der fremstiller lignende produkter, muligvis ikke er underlagt sådanne krav.
- Håndhævelsen af erklæring 65 er inkonsekvent.
- Virksomheder kan undlade at forsyne deres produkter med advarsler, hvis de konkluderer, at det ikke er påkrævet i henhold til erklæring 65. Fravær af advarsler på et produkt betyder ikke, at produktet er fri for de anførte kemikalier ved lignende niveauer.

Hvorfor inkluderer Toro denne advarsel?

Toro har valgt at forsyne forbrugerne med så mange oplysninger som muligt, så de kan træffe kvalificerede beslutninger om de produkter, som de køber og bruger. Toro tilvejebringer i visse tilfælde advarsler på grundlag af viden om tilstedeværelsen af ét eller flere anførte kemikalier, uden at der er blevet foretaget vurdering af eksponeringen, eftersom ikke alle de anførte kemikalier er forsynet med krav til eksponeringsgrænser. Selvom eksponeringen fra Toros produkter kan være uvæsentlig eller ligge inden for intervallet, der "ikke udgør nogen betydelig risiko", har Toro for at være på den sikre side alligevel valgt at forsyne sine produkter med advarsler i henhold til erklæring 65. Hvis Toro ikke stiller disse advarsler til rådighed, kan virksomheden desuden sagsøges af staten Californien eller af private parter, der søger at håndhæve erklæring 65, og underlægges væsentlige sanktioner.



Toros generelle produktgaranti

To års begrænset garanti

Fejl og produkter, der er dækket

The Toro Company og dets søsterselskab, Toro Warranty Company, garanterer i fællesskab i henhold til en aftale mellem dem, at dit Toro-produkt ("produktet") er frit for materialefejl og fejl i den håndværksmæssige udførelse i to år eller 1500 driftstimer*, hvad end der måtte indtræde først. Denne garanti gælder for alle produkter med undtagelse af dybdekløbere (se de separate garanti erklæringer for disse produkter). Hvis der forekommer en fejl, som er dækket af garantien, vil vi reparere produktet uden omkostninger for dig. Dette inkluderer fejldiagnose, arbejds løn, reservedele og transport. Denne garanti træder i kraft på den dato, produktet leveres til den person, som oprindeligt køber det i detailledet. * Produkt udstyret med timetæller.

Sådan får du udført service, der er dækket af garantien

Det påhviler dig at underrette produktforhandleren eller den autoriserede produktforhandler, som du har købt produktet hos, så snart du tror, der er opstået en fejl, som er dækket af garantien. Hvis du har brug for hjælp til at finde frem til en produktforhandler eller en autoriseret forhandler, eller hvis du har spørgsmål vedrørende dine rettigheder eller ansvar i henhold til garantien, kan du kontakte os her:

Toro Commercial Products Service Department
Toro Warranty Company
8111 Lyndale Avenue South
Bloomington, MN 55420-1196, USA
+1-952-888-8801 eller +1-800-952-2740
E-mail: commercial.warranty@toro.com

Ejerens ansvar

Du er som ejer af produktet ansvarlig for at udføre den vedligeholdelse og de justeringer, som er nødvendige i henhold til din *betjeningsvejledning*. Hvis du ikke udfører den nødvendige vedligeholdelse og de nødvendige justeringer, kan dette danne grundlag for at afvise en reklamation i henhold til garantien.

Genstande og fejl, der ikke er dækket

Det er ikke alle produktfejl eller funktionsfejl, der måtte opstå i garanti perioden, som udgør materialefejl eller fejl i den håndværksmæssige udførelse. Denne garanti dækker ikke følgende:

- Produktfejl, som er en følge af brug af ikke-originale Toro-reservedele eller af installation og brug af ekstra eller modificeret eller ikke-originalt Toro-tilbehør og -produkter. Der kan medfølge en separat garanti erklæring fra producenten af sådanne enheder.
- Produktfejl, som er en følge af manglende udførelse af anbefalet vedligeholdelse og/eller justeringer. Undladelse af at udføre korrekt vedligeholdelse af Toro-produkterne i henhold til skemaet over anbefalet vedligeholdelse i *betjeningsvejledningen* kan danne grundlag for afvisning af et garantikrav.
- Produktfejl, der stammer fra brug af produktet på ødelæggende, uagtsom eller hensynsløs vis.
- Reservedele, som forbruges ved brug, medmindre de skønnes at være defekte. Eksempler på reservedele, som forbruges eller opbruges under normal betjening af produktet omfatter, men er ikke begrænset til, bremseklodser og -belægninger, koblingsbelægninger, skæreknive, knivcylindre, ruller og lejer (forseglede eller smørbare), bundknive, tændrør, styrehjul, lejer, dæk, filtre, remme samt visse sprøjtekomponenter såsom membraner, dyser og kontraventiler osv.
- Fejl, der forårsages af eksterne forhold. Forhold, der anses for at være eksterne forhold, omfatter, men er ikke begrænset til, vejr, opbevaringsforhold, forurening, brug af ikke-godkendte brændstoffer, kølevæsker, smøremidler, tilsætningsstoffer, gødningsmidler, vand eller kemikalier osv.
- Funktions- eller driftsfejl forårsaget af brændstoffer (f.eks. benzin, diesel eller biodiesel), der ikke overholder deres respektive branchestandarder.

Andre lande end USA og Canada

Kunder, som har købt Toro-produkter, der er eksporteret fra USA eller Canada, skal kontakte deres Toro-forhandler for at få en garantipolice, som gælder for deres land, provins eller stat. Såfremt du af en eller anden grund er utilfreds med din forhandlers service eller har problemer med at få oplysninger om garantien, bedes du kontakte Toro-importøren.

- Normal støj, vibration, slid og ælde samt forringelse.
- Normalt slid omfatter, men er ikke begrænset til beskadigelse af sæder som følge af slitage eller afslidning, slid på malede overflader, ridsede mærkater eller vinduer osv.

Reservedele

Reservedele, der planmæssigt skal udskiftes i forbindelse med nødvendig vedligeholdelse, er kun dækket af garantien i tidsrummet frem til det planmæssige tidspunkt for udskiftning af den pågældende reservedel. Reservedele, der udskiftes i henhold til denne garanti, er dækket af garantien i den originale produktgarantis løbetid og bliver Toros ejendom. Toro træffer endelig beslutning om, hvorvidt en reservedel eller en samlet enhed skal repareres eller udskiftes. Toro har ret til at bruge fabriksreoverede reservedele til reparationer, der er dækket af garantien.

Garanti på dybdeaflednings- og litium-ion-batterier:

Dybdeaflednings- og litium-ion-batterier kan levere et samlet, specificeret antal kilowatttimer i løbet af deres levetid. Brugs-, opladnings- og vedligeholdelsesteknikker kan forlænge eller forkorte den samlede batterilevetid. I takt med at batterierne i dette produkt forbruges, vil mængden af nyttigt arbejde mellem opladningsintervaller langsomt formindskes, indtil batteriet er helt faldt. Udskiftning af flade batterier efter almindeligt forbrug er produktejerens ansvar. Det kan være nødvendigt at udskifte batterier under produktets normale garanti periode for ejerens regning. Bemærk: (kun litium-ion-batteri): Et litium-ion-batteri har en garanti, der kun dækker delen og dækker forholdsmæssigt, med start i år 3 til år 5 baseret på driftstiden og de brugte kilowatttimer. Der findes flere oplysninger i *betjeningsvejledningen*.

Omkostninger til vedligeholdelse afholdes af ejeren

Motorjustering, smøring, rengøring og polering, udskiftning af filtre, kølevæske og udførelse af anbefalet vedligeholdelse er eksempler på normal service, som Toro-produkter kræver, og omkostninger i forbindelse hermed afholdes af ejeren.

Generelle betingelser

Det eneste retsmiddel, du har til rådighed i henhold til nærværende garanti, er reparation hos en autoriseret Toro-forhandler.

Hverken The Toro Company eller Toro Warranty Company er ansvarlig for indirekte-, hændelige- eller følgeskader i forbindelse med brugen af de Toro-produkter, der er dækket af nærværende garanti, herunder omkostninger eller udgifter til at fremskaffe erstatningsudstyr eller service i de perioder, der med rimelighed medgår i forbindelse med funktionsfejl eller manglende rådighed over produktet, mens der udføres reparationer i henhold til garantien. Bortset fra den emissionsgaranti, der er nævnt nedenfor, og kun såfremt denne måtte finde anvendelse, gives ingen anden udtrykkelig garanti. Alle underforståede garantier om salgbarhed og brugsegnethed er begrænset til denne udtrykkelige garantis varighed.

I visse stater er det ikke tilladt at fragå ansvar for hændelige- og følgeskader eller at begrænse tidsrummet for en underforstået garantis varighed, så ovenstående ansvarsfragørelser og begrænsninger gælder muligvis ikke for dig. Denne garanti giver dig bestemte juridiske rettigheder, men derudover kan du også have andre rettigheder, som varierer fra stat til stat.

Bemærk vedrørende motorgaranti:

Emissionskontrollsystemet på dit produkt kan være dækket af en separat garanti, som overholder de krav, der er fastsat af det amerikanske miljøbeskyttelsesagentur (Environmental Protection Agency, EPA) og/eller rådet for luftressourcer i Californien (California Air Resources Board, CARB). De timemæssige begrænsninger, der er anført ovenfor, gælder ikke for garantien på emissionskontrollsystemet. Der henvises til garanti erklæringen om motoremissionsgaranti, som er vedlagt dit produkt eller er indeholdt i motorfabrikantens dokumentation, for yderligere oplysninger.



Count on it.