



**Count on it.**

Form No. 3424-401 Rev A

**Bruksanvisning**

**ProCore<sup>®</sup>-luftare 864 och 1298**

Modellnr 09715—Serienr 403289001 och högre

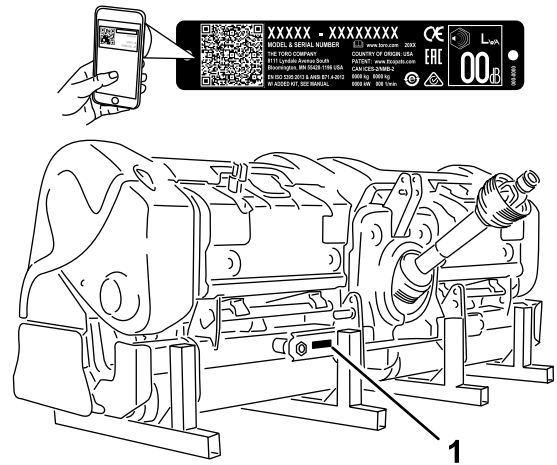
Modellnr 09716—Serienr 403289001 och högre



## ⚠ VARNING

### KALIFORNIEN Proposition 65 Varning

Användning av produkten kan orsaka kemikalieexponering som av den amerikanska delstaten Kalifornien anses orsaka cancer, fosterskador och andra fortplantningsskador.



Figur 1

Modell 09716

g262223

# Introduktion

Maskinen är avsedd att användas av yrkesförare som har anlitats för kommersiellt arbete. Den är främst konstruerad för att arbeta på större områden på väl underhållna parkgrasmattor, golfbanor, sportanläggningar och kommersiella anläggningar.

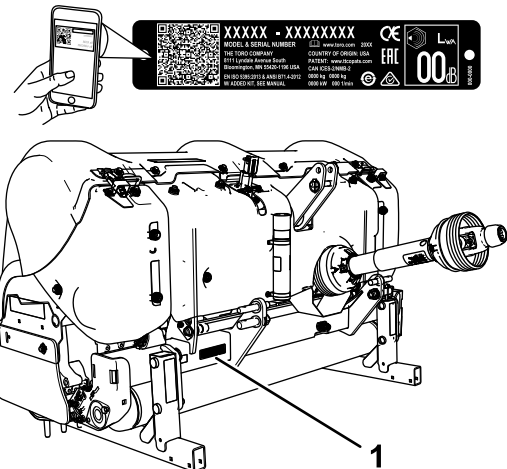
Läs den här informationen noga så att du lär dig att använda och underhålla produkten på rätt sätt, och för att undvika person- och produktskador. Du är ansvarig för att produkten används på ett korrekt och säkert sätt.

Besök [www.Toro.com](http://www.Toro.com) för mer information inklusive säkerhetsråd, utbildningsmaterial, information om tillbehör, hjälp med att hitta en återförsäljare eller för att registrera din produkt.

Kontakta en auktoriserad återförsäljare eller Toros kundservice och ha produktens modell- och artikelnummer till hands om du har behov av service, Toro-originaldelar eller ytterligare information. [Figur 1](#) och [Figur 2](#) visar var på produkten modell- och serienummer sitter. Skriv numren i det tomma utrymmet.

**Viktigt:** Skanna rutkoden på serienummerplåten (i förekommande fall) med en mobil enhet för att få tillgång till information om garanti, reservdelar och annan produktinformation.

1. Plats för modell- och serienummer



Figur 2

Modell 09715

g262224

1. Modell- och serienummer

Modellnr \_\_\_\_\_  
Serienr \_\_\_\_\_

I den här bruksanvisningen anges potentiella risker och alla säkerhetsmeddelanden har markerats med en varningssymbol ([Figur 3](#)), som anger fara som kan leda till allvarliga personskador eller dödsfall om föreskrifterna inte följs.



**Figur 3**  
Varningssymbol

g000502

Två ord används också i den här bruksanvisningen för att markera information. **Viktigt** anger speciell teknisk information och **Observera** anger allmän information värd att notera.

## Innehåll

Säkerhet .....	4
Allmän säkerhet.....	4
Säkerhets- och instruktionsdekalering .....	4
Montering .....	8
1 Inspektera maskinen.....	9
2 Ansluta de nedre länkmarmarna .....	9
3 Koppla ihop den övre länken .....	10
4 Ansluta kraftuttagsaxeln .....	11
5 Justera krängningslänkarna.....	12
6 Ställa in luftaren i sidled .....	13
7 Justera rullskrapan .....	13
8 Montera luftningshuvuden och luftarpinnar.....	14
9 Montera gräsmattskydden .....	14
10 Montera motorhuvsspärrarna (endast CE).....	14
11 Ta bort förvaringsstöden.....	15
Produktöversikt .....	16
Reglage .....	16
Specifikationer .....	16
Redskap/tillbehör.....	16
Före körning .....	19
Säkerhet före användning.....	19
OutCross-traktorenhetsreglage.....	19
Justera luftardjupet.....	19
Behärska traktorns reglage.....	20
Användningsprinciper.....	20
Öva på driftprocedurerna .....	20
Förberedelser inför arbetet .....	21
Under arbetets gång .....	21
Säkerhet under användning.....	21
Använda maskinen .....	22
Justera hålavståndet .....	23
Lufta hård mark .....	24
Använda nålpinnar .....	24
Undvika lyftning av rotsystem .....	24
Justera Rotalink-enheten.....	24
Arbetstips .....	25
Efter körning .....	25
Säkerhet efter användning.....	25
Transportera maskinen.....	25
Rengöra maskinen efter användning .....	25

Underhåll .....	26
Rekommenderat underhåll .....	26
Säkerhet vid underhåll .....	26
Hissa upp maskinen .....	27
Smörja lager och bussningar .....	27
Kontrollera växellådans smörjning .....	28
Byta olja i växellådan .....	28
Kontrollera åtdragningsmomentet för luftarhuvudenas fästelement.....	29
Kontrollera remmarna .....	29
Justera remspänningen .....	29
Byta ut drivremmen.....	30
Justera sidoskydden.....	31
Byta ut gräsmattskydden .....	31
Luftarhuvudinställning .....	31
Demontera luftaren från traktorn .....	32
Förvaring .....	33
Säker förvaring .....	33
Ställa maskinen i förvar.....	33

# Säkerhet

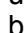
## Allmän säkerhet

Maskinen kan slita av händer och fötter och kasta omkring föremål. Följ alltid alla säkerhetsanvisningar för att undvika allvarliga personskador.

Det kan medföra fara för dig och kringstående om maskinen används i andra syften än vad som avsetts.

- Läs och se till att du har förstått innehållet i denna *bruksanvisning* innan du använder maskinen.
- Håll koncentrationen helt på maskinen när du använder den. Ägna dig inte åt aktiviteter som kan distrahera dig, eftersom personskador eller skador på egendom då kan uppstå.
- Håll händer och fötter på avstånd från maskinens rörliga delar.
- Kör endast maskinen om alla skydd och andra säkerhetsanordningar sitter på plats och fungerar.

- Håll avstånd till utkastaröppningen. Håll kringstående och husdjur på säkert avstånd från maskinen.
- Håll barn, kringstående och husdjur på säkert avstånd från arbetsområdet. Låt aldrig barn köra maskinen.
- Stäng alltid av traktorns motor, ta ut nyckeln (i förekommande fall), vänta tills alla rörliga delar har stannat och låt maskinen svalna innan du justerar, servar eller rengör den eller ställer den i förvaring.

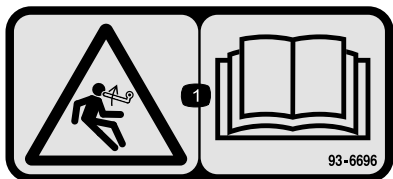
Felaktigt bruk eller underhåll av maskinen kan leda till personskador. För att minska risken för skador ska du alltid följa säkerhetsanvisningarna och uppmärksamma varningssymbolen . Symbolen betyder Var försiktig, Varning eller Fara – anvisning om personsäkerhet. Underlåtenhet att följa anvisningarna kan leda till personskador eller dödsfall.

Ytterligare säkerhetsinformation finns i den här *bruksanvisningen*.

## Säkerhets- och instruktionsdekal



Säkerhetsdekalerna och säkerhetsinstruktionerna är fullt synliga för föraren och finns nära alla potentiella farozoner. Ersätt dekalerna som har skadats eller saknas.



93-6696

decal93-6696

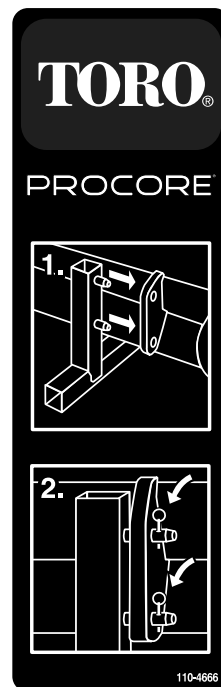
1. Risk med lagrad energi – läs *bruksanvisningen*.



110-4665

decal110-4665

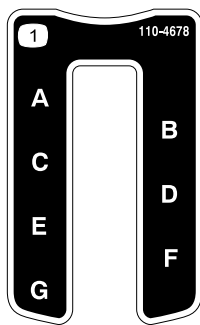
1. Läs *bruksanvisningen*.



110-4666

decal110-4666

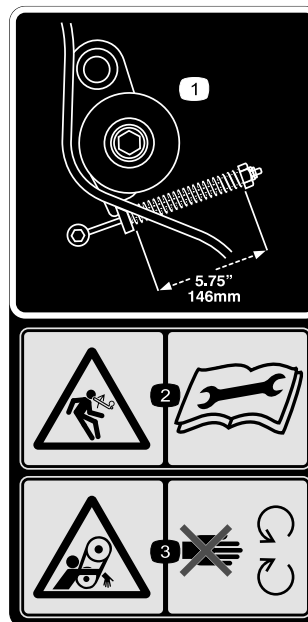
1. Montera stödets stolpar i hålen på ramen.
2. Använd sprintar för att låsa fast ramen på stödet.



110-4678

decal110-4678

1. Luftningsdjup



110-4667

decal110-4667

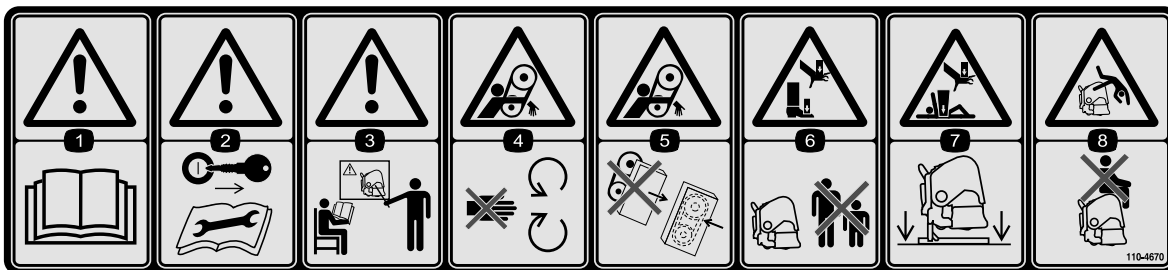
1. Fjäderlängd
2. Risk med lagrad energi – läs *bruksanvisningen*.
3. Risk för att fastna i remmen – håll dig på avstånd från rörliga delar.



110-4668

decal110-4668

1. Risk för att fastna, axel – håll avstånd till rörliga delar.
2. Kraftuttagets varvtal och rörelseriktning.
3. Lås fast spelkabeln med en klämma när den inte används. Använd spelkabeln för att stötta kraftuttaget när maskinen kopplas bort från traktorn.



110-4670

decal110-4670

1. Varning – läs *bruksanvisningen*.
2. Varning – Ta ut tändningsnyckeln och läs instruktionerna innan du utför service eller underhåll.
3. Varning – genomgå utbildning innan du använder maskinen.
4. Risk för att fastna i remmen – håll dig på avstånd från rörliga delar.
5. Risk för att fastna i remmen – se till att alla skydd sitter på plats.
6. Krossrisk för hand eller fot – håll kringstående på säkert avstånd från maskinen.
7. Krossrisk för hand eller fot – stötta upp maskinen när den inte används.
8. Risk för att falla – kör inte passagerare.



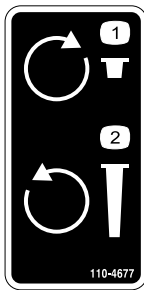
92-1581

decal92-1581



92-1582

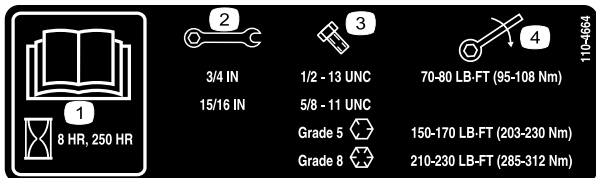
decal92-1582



110-4677

decal110-4677

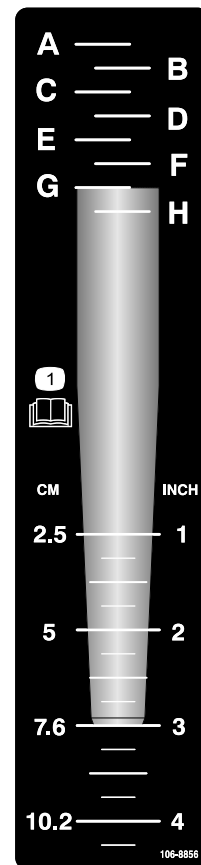
1. Vrid medurs för att minska luftningsdjupet.
2. Vrid moturs för att öka luftningsdjupet.



110-4664

decal110-4664

1. Läs bruksanvisningen.
2. Nyckelstorlek
3. Bultstorlek
4. Vridmoment



106-8856

decal106-8856

1. Läs bruksanvisningen.

**⚠ WARNING: Cancer and Reproductive Harm - [www.P65Warnings.ca.gov](http://www.P65Warnings.ca.gov).**  
For more information, please visit [www.tcoCAProp65.com](http://www.tcoCAProp65.com)

133-8061

decal133-8061

**133-8061**

---

# Montering

## Lösa delar

Använd diagrammet nedan för att kontrollera att alla delar finns med.

Tillvägagångssätt	Beskrivning	Antal	Användning
<b>1</b>	Inga delar krävs	–	Inspektera maskinen.
<b>2</b>	Hjulsprint	2	Anslut de nedre länkmarmarna.
<b>3</b>	Länkinne Hjulsprint	1 1	Koppla ihop den övre länken.
<b>4</b>	Bult (1/2 x 3 tum) Mutter (1/2 tum) Kort drivaxel, artikelnr 115-2839 (kan behövas; säljs separat)	1 1 –	Anslut kraftuttagsaxeln.
<b>5</b>	Inga delar krävs	–	Justera krängningslänkarna.
<b>6</b>	Inga delar krävs	–	Ställ in luftaren i sidled.
<b>7</b>	Inga delar krävs	–	Justera rullskrapan.
<b>8</b>	Inga delar krävs	–	Montera luftningshuvudena och luftarpinnarna.
<b>9</b>	Gräsmatteskydd (ingår ej)	–	Montera gräsmatteskydden.
<b>10</b>	CE-överensstämmelsesats, artikelnr 110-4693 (ingår ej)	1	Säkra motorhuvsspärrarna (gäller endast CE).
<b>11</b>	Hjulsprint (ProCore 864) Hjulsprint (ProCore 1298)	4 8	Ta bort förvaringsstöden.



# 1

## Inspektera maskinen

Inga delar krävs

### Tillvägagångssätt

#### ProCore 864

Använd följande lista som referens:

- Kraftuttag med 30 hästkrafter är ett minimikrav när luftaren används under lätta till normala förhållanden (sandjord eller sandblandad lera med normal komprimering)
- Kraftuttag med 35 hästkrafter är ett minimikrav när luftaren används under normala till hårda förhållanden (tung sandblandad lera, lerjord eller stenig jord med större komprimering än normalt)
- Trepunktskrok av kategori I eller II, med ett märkvärde på minst 714 kg
- 540 varv/min för traktorns kraftuttag
- Lämplig frontvikt (ballast)
- Korrekt däcktryck

#### **⚠ VAR FÖRSIKTIG**

Överskrid inte det maximi- eller minimidäcktryck som rekommenderas för traktorn av däcktillverkaren.

#### ProCore 1298

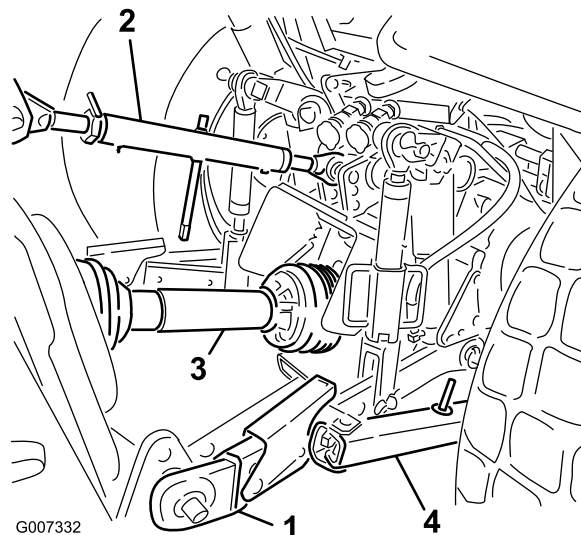
Använd följande lista som referens:

- Kraftuttag med 45 hästkrafter är ett minimikrav när luftaren används under lätta till normala förhållanden (sandjord eller sandblandad lera med normal komprimering)
- Kraftuttag med 50 hästkrafter är ett minimikrav när luftaren används under normala till hårda förhållanden (tung sandblandad lera, lerjord eller stenig jord med större komprimering än normalt)
- Trepunktskrok av kategori II, med ett märkvärde på minst 1 043 kg
- 540 varv/min för traktorns kraftuttag
- Lämplig frontvikt (ballast)
- Korrekt däcktryck

#### **⚠ VAR FÖRSIKTIG**

Överskrid inte det maximi- eller minimidäcktryck som rekommenderas för traktorn av däcktillverkaren.

### Traktorkomponenter (Figur 4)



Figur 4

- |                  |                    |
|------------------|--------------------|
| 1. Nedre länkarm | 3. Kraftuttagsaxel |
| 2. Övre länkarm  | 4. Krängningslänk  |

### Ballastkrav

#### **⚠ VARNING**

Stig upp på ProCore-luftaren från baksidan så att belastningen blir mindre på traktorns framaxel.

Underlåtelse att följa ballastkraven kan leda till olyckor med allvarliga personskador eller dödsfall som följd.

- Du kan behöva lägga till ballast fram till på traktorn för att få säker styrning och ökad stabilitet.
- I bruksanvisningen till traktorn finns information om vilken ballast som krävs.

# 2

## Ansluta de nedre länkarmarna

Delar som behövs till detta steg:

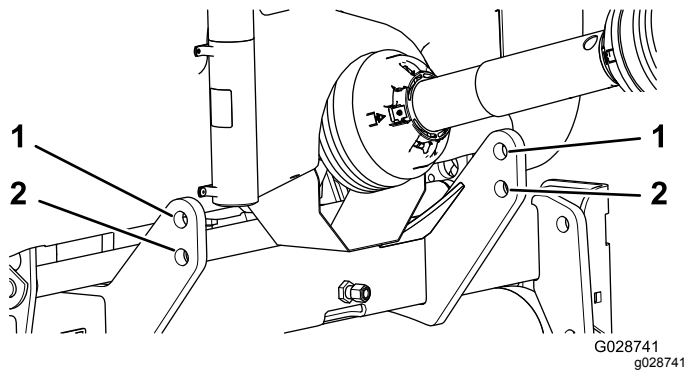
2	Hjulsprint
---	------------

### Tillvägagångssätt

1. Kontrollera att luftaren ställs på en plan och jämn yta för montering.

2. Backa upp traktorn rakt mot luftaren tills de nedre länkarmarna är inriktade efter hakbultarna.
3. Kontrollera att kraftuttaget är urkopplat.
4. Dra åt parkeringsbromsen, stäng av motorn och ta ut nyckeln ur tändningslåset. Vänta tills motorn och alla rörliga delar har stannat innan du lämnar förarsätet på traktorn.

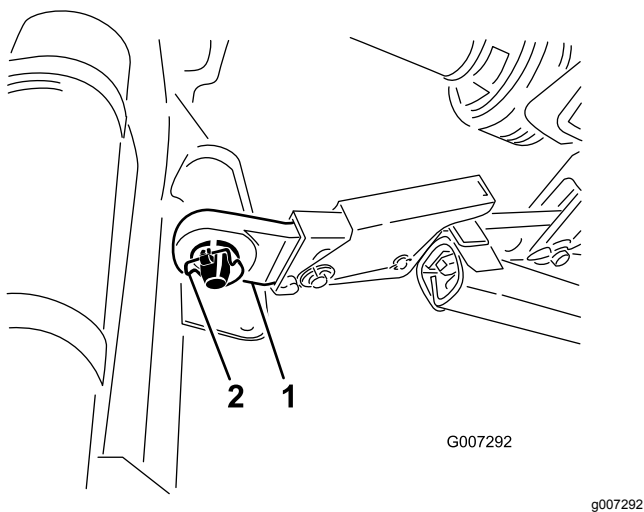
**Obs:** Hakbultarna ska låsas fast i de nedre monteringshålerna för maximalt avstånd till marken (Figur 5). Se inställningsförfarandet 4 Ansluta kraftuttagsaxeln (sida 11) för att avgöra när de övre monteringshålerna ska användas.



Figur 5

1. Övre hålet
2. Nedre hålet

5. Sätt i de högra och vänstra nedre länkarmarna i hakbultarna (Figur 6).



Figur 6

1. Nedre länk
2. Hjulspint

6. Fäst de nedre länkarmarna på hakbultarna med hjulspintarna (Figur 6).

# 3

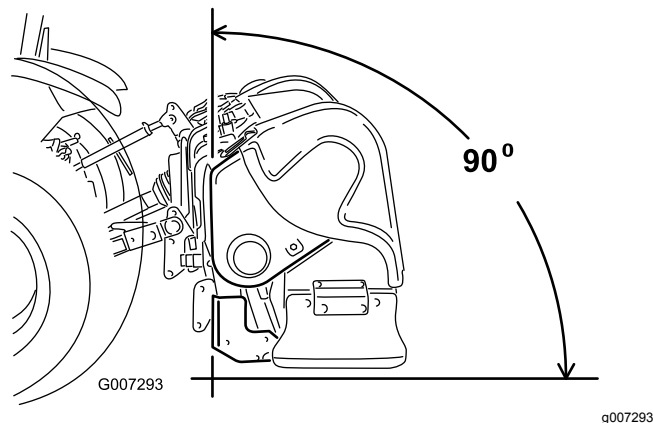
## Koppla ihop den övre länken

Delar som behövs till detta steg:

1	Länkpinne
1	Hjulspint

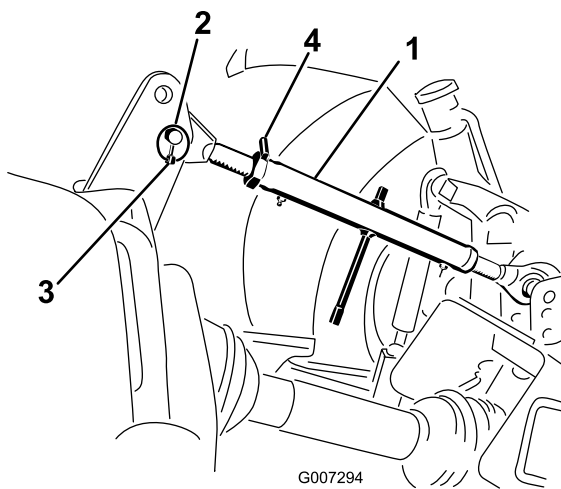
### Tillvägagångssätt

**Obs:** Luftarens framparti måste vara vertikalt under körning för att luftningshålen ska bli av så god kvalitet som möjligt (Figur 7). Justera den övre länken för att styra denna vinkel. Mer information finns i [Arbetstips \(sida 25\)](#).



Figur 7

1. Koppla ihop den övre länken med det nedre hålet i fästet och fäst den med en kättingbult och hjulspint (Figur 8).

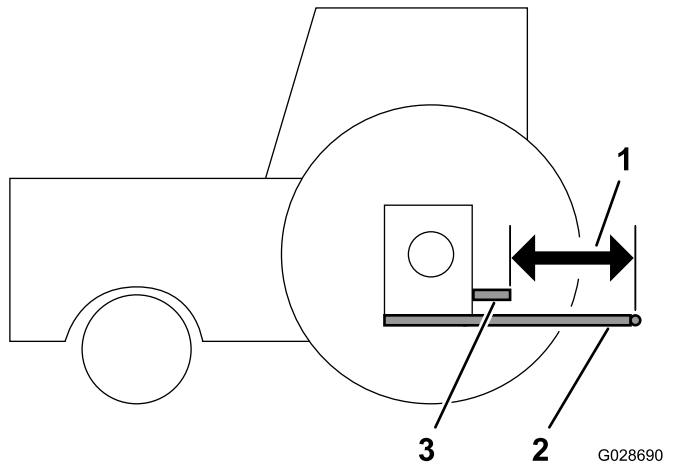


Figur 8

- |              |               |
|--------------|---------------|
| 1. Övre länk | 3. Hjulsprint |
| 2. Länkpinne | 4. Låsmutter  |

- Smörj de gängade övre länkrören av stål.
- Vrid den övre länken för att spänna den. Justera tills luftarens frontram är 90 grader från det horisontella läget (Figur 8).
- Dra åt låsmuttern för att fästa den övre länken i rätt läge.

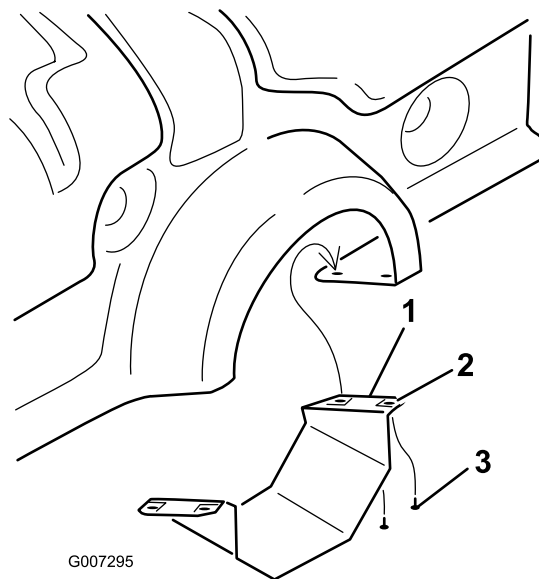
Om du placerar ett objekt med rak kant över de frihängande armarnas ändrar går det lättare att fastställa avståndet mellan armarna och änden på kraftuttagets utgångsaxel. I traktorns bruksanvisning hittar du information om möjliga längdjusteringar av traktorns frihängande armar. Vid behov kan du kontakta en auktoriserad Toro-återförsäljare för att få hjälp med att utföra denna mätning och för att beställa drivaxeln (artikelnr 115-2839).



Figur 9

- |                            |  |
|----------------------------|--|
| 1. "M"-mått                | 3. Kraftuttagets utgångsaxel på traktorn |
| 2. Nedre frihängande armar |  |

- Endast på ProCore 864: ta bort det nedre kraftuttagsskyddet (Figur 10).



Figur 10

- |   |          |
|---|----------|
| 1. Nedre kraftuttagsskydd (endast på ProCore 864) | 3. Skruv |
| 2. Tinnerman-mutter                               |          |

# 4

## Ansluta kraftuttagsaxeln

Delar som behövs till detta steg:

1	Bult (1/2 x 3 tum)
1	Mutter (1/2 tum)
-	Kort drivaxel, artikelnr 115-2839 (kan behövas; säljs separat)

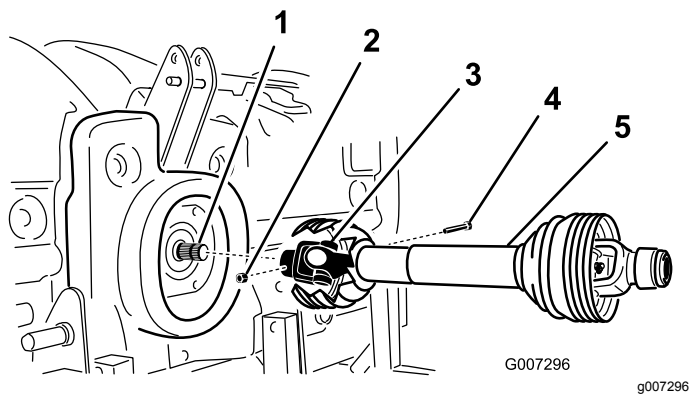
### Tillvägagångssätt

**Viktigt:** Se kraftuttagsaxelns bruksanvisning för vidare drifts- och säkerhetsinformation.

**Viktigt:** Montera vid behov den korta drivaxeln med artikelnr 115-2839 (säljs separat). Det korta drivaxeln krävs i de flesta fall inte.

Se Figur 9 och fastställ var kraftuttagets utgångsaxel sitter på traktorn i förhållande till de nedre frihängande armarna. Detta avstånd kallas för "M"-mättet. Standarddrivaxeln som medföljer din luftare passar "M"-traktormått ner till 48,89 cm. Om "M"-mättet är mindre tillhandahåller vi en kortare kraftuttagsaxel som tillval (artikelnr 115-2839) som passar "M"-traktormått ner till 39,37 cm.

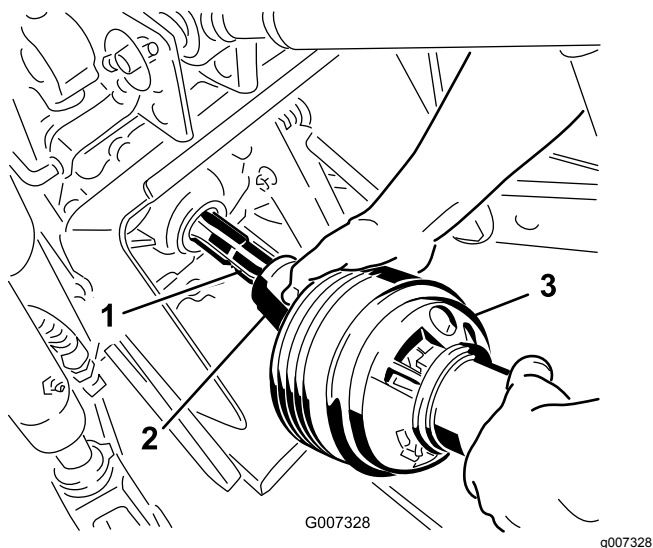
2. Anslut kraftuttagsaxeln till växellådans ingångsaxel med en bult på  $\frac{1}{2}$  x 3,00 tum och en mutter på  $\frac{1}{2}$  tum (Figur 11).



Figur 11

- |                            |                    |
|----------------------------|--------------------|
| 1. Växellådans ingångsaxel | 4. Bult            |
| 2. Mutter                  | 5. Kraftuttagsaxel |
| 3. Kraftuttagsaxelkoppling |                    |

3. Anslut kraftuttagsaxeln till traktorns bakre kraftuttagsaxel.



Figur 12

- |                            |                    |
|----------------------------|--------------------|
| 1. Traktorns utgångsaxel   | 3. Kraftuttagsaxel |
| 2. Kraftuttagsaxelkoppling |                    |

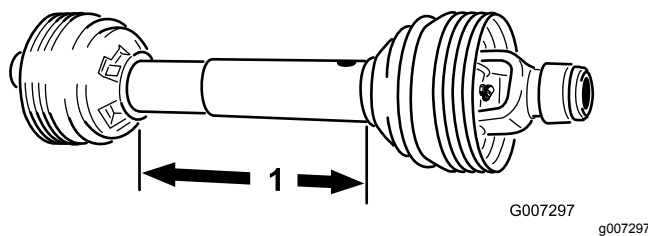
4. Skjut kraftuttagsaxeln framåt så långt det går på traktorn.
5. Dra låskragen bakåt för att låsa kraftuttagsaxeln på plats. Skjut kraftuttagsaxeln bakåt och framåt för att förvissa dig om att den är ordentligt fastlåst.
6. Endast på CE-modeller: anslut skydds säkerhetskedjorna från drivaxelns sektioner till de svetsade klämmorna på länkarmarna. Kontrollera att kedjorna inte spänns när du höjer och sänker luftaren.

## ▲ VAR FÖRSIKTIG

Undvik kroppsskador genom att ha alla kraftuttagsskydd på plats. På CE-modeller: anslut skyddskedjorna till länkarmarna för att förhindra att skydden vrider sig under körningen.

7. På ProCore 864: montera det nedre kraftuttagsskyddet på luftaren.
8. Kontrollera att det teleskopiska röret överlappar med minst 76 mm när luftaren befinner sig i sin högsta position.

Mät avståndet mellan ändskydden för att kontrollera överlappningen enligt fig. Figur 13. Det här måttet får inte överstiga 406 mm. Om det är större än så ska du flytta de lägre lyftstiften till de övre hålen innan maskinen används.



Figur 13

1. 406 mm

## 5

### Justera krängningslänkarna

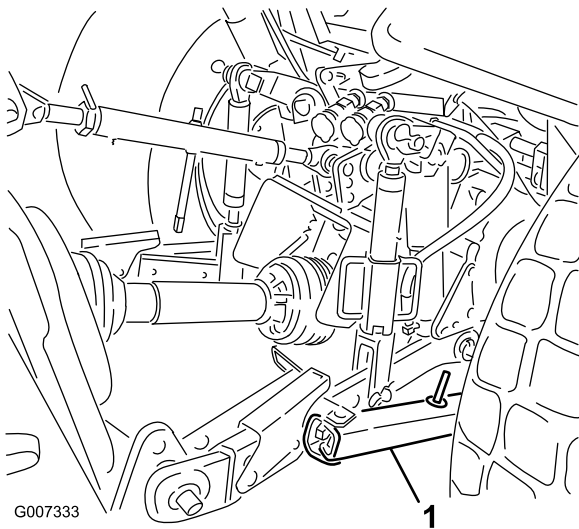
Inga delar krävs

#### Tillvägagångssätt

ProCore 864 är utformad så att luftaren är förskjuten från traktorns centerlinje. Kraftuttagsaxeln är förskjuten 40 mm till vänster och luftaren är förskjuten 145 mm till höger om centerlinjen. Justera krängningslänkarna efter behov.

ProCore 1298 är utformad så att luftaren är i linje med traktorns centerlinje. Justera krängningslänkarna efter behov.

Justera krängningslänkarna på trepunktskrokens nedre dragstänger så att krängningarna från sida till sida minimeras till högst 25 mm åt varje håll (Figur 14).



G007333

g007333

**Figur 14**

1. Krängningslänk

Justera de nedre länkarna inombords tills de rör vid luftarens fästplattor. På så vis minskas belastningen på stiften. Om det sitter krängningskedjor i stället för krängningslänkar på traktorn, rekommenderar vi att du monterar brickor mellan den nedre länkarmen och hjulsprinten för att minska den överhängande belastningen på lyftstiften.

**Obs:** Läs i bruksanvisningen till traktorn för ytterligare information om monterings- och justeringsmetoder.

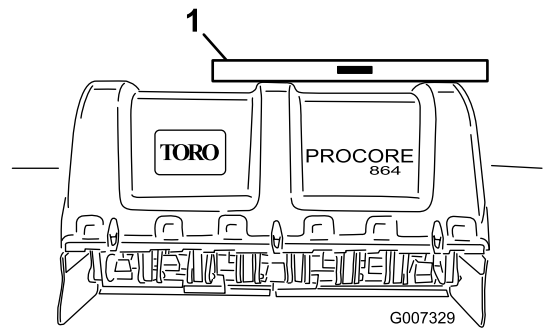
**6**

## Ställa in luftaren i sidled

Inga delar krävs

### Tillvägagångssätt

1. Parkera traktorn och luftaren på en plan och fast yta.
2. Placera ett vattenpass ovanpå luftarens ram för att kontrollera att den är jämnt inställd i sidled (Figur 15).



G007329

g007329

**Figur 15**

1. Vattenpass
- 
3. Vrid den justerbara länkens stomme (om en sådan finns) för att höja eller sänka länkarmen tills luftaren är jämnt inställd i sidled.

**Obs:** Ytterligare information om justeringsmetoder finns i traktorns bruksanvisning.

**7**

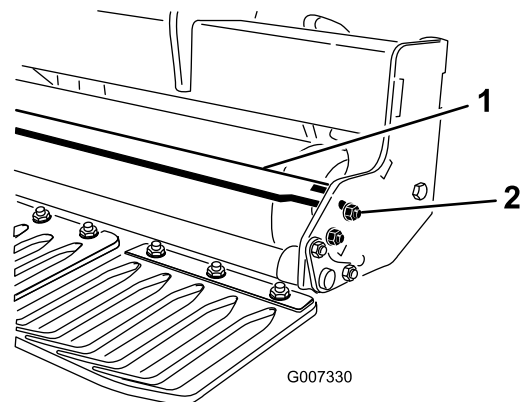
## Justera rullskrapan

Inga delar krävs

### Tillvägagångssätt

Justera rullskrapan tills du får ett mellanrum på cirka 1–2 mm mellan skrapan och rullen.

1. Lossa på fästelementen som håller fast skrapans båda ändar på rullskrapans flik (Figur 16).



G007330

g007330

**Figur 16**

1. Rullskrapa
2. Mutter

2. Dra rullskrapan in eller ut tills önskad position uppnås och dra sedan åt fästelementen.

- Endast på ProCore 864 kan du justera stoppbulten på centerstödet till önskat mellanrum.

# 8

## Montera luftningshuvuden och luftarpinnar

Inga delar krävs

### Tillvägagångssätt

Ett stort utbud av luftarpinnar och luftningshuvuden finns tillgängliga för luftaren. Välj den luftarpinnstyp och -storlek samt det luftarpinnsavstånd som behövs för jobbet. Montera luftningshuvudet och luftarpinnarna i enlighet med monteringsanvisningarna som medföljer varje pinnsats. Se [Figur 21](#) och [Figur 22](#) för tillbehör.

**Viktigt:** Använd aldrig luftaren om inte luftningshuvudena är monterade. Det kan få armarna att röra sig överdrivet mycket och kan skada luftarens ram.

# 9

## Montera gräsmatteskydden

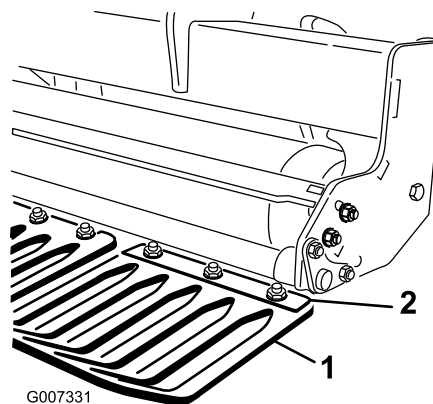
Delar som behövs till detta steg:

-	Gräsmatteskydd (ingår ej)
---	---------------------------

### Tillvägagångssätt

Ett stort utbud av gräsmatteskydd finns tillgängliga för luftaren. Använd det gräsmatteskydd som passar luftarhuvudena.

- Lossa på muttrarna som fäster gräsmatteskyddets klämmor på verktygsstödfästet ([Figur 17](#)).



Figur 17

- Gräsmatteskydd
- Klämma till gräsmatteskydd

- Skjut in ett lämpligt gräsmatteskydd under gräsmatteskyddsklämman.
- Justera gräsmatteskyddet, åt höger och vänster, så att ett jämnt avstånd mellan luftarpinnarna inom varje sektion bibehålls.
- Dra åt muttrarna som håller fast gräsmatteskyddet.
- Montera återstående gräsmatteskydd och lås fast gräsmatteskyddsklämmorna.

**Viktigt:** Kontrollera bakifrån maskinen att luftarpinnarna hamnar i linje med mitten av mellanrummen i gräsmatteskydden.

# 10

## Montera motorhuvsspärrarna (endast CE)

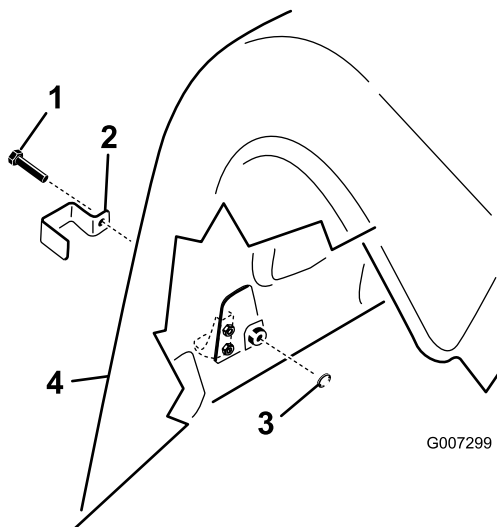
Delar som behövs till detta steg:

1	CE-överensstämmelsesats, artikelnr 110-4693 (ingår ej)
---	--

### Tillvägagångssätt

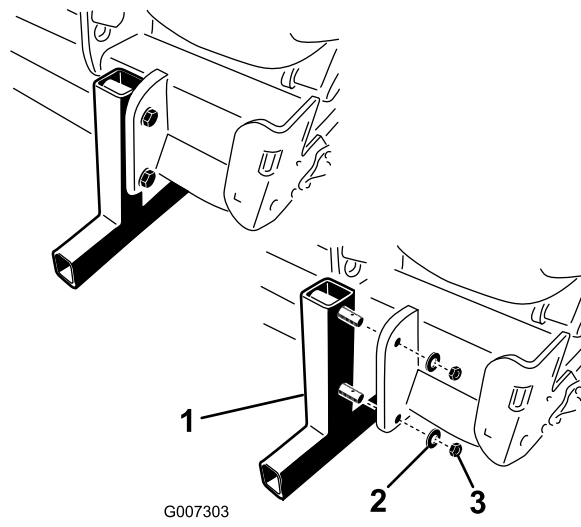
**Obs:** CE-överensstämmelsesatsen med artikelnr 110-4693 krävs för att utföra det här steget.

- På modellen ProCore 864: montera ett låsfäste över de vänstra och högra nedre motorhuvsspärrarna längst bak och de övre motorhuvsspärrarna med skallskruvar (fyra totalt). Se [Figur 18](#).



**Figur 18**

- |               |                       |
|---------------|-----------------------|
| 1. Skallskruv | 3. Invändig låsbricka |
| 2. Låsfäste   | 4. Bakre skydd        |



**Figur 19**

- |                   |           |
|-------------------|-----------|
| 1. Förvaringsstöd | 3. Mutter |
| 2. Låsbricka      |           |

- På modellen ProCore 1298: montera ett låsfäste över alla nedre motorhuvsspärrar baktill och på de övre motorhuvsspärrarna på utsidan på både höger och vänster skydd med skallskruvar (tre per luftarhuvud, sex totalt). Se [Figur 18](#).
- Skruva på en invändig låsbricka på varje skruv (1–2 gånger) med hjälp av en tång eller skiftnyckel så att spärren säkras ([Figur 18](#)).

- Ta bort förvaringsstöden.
- Fäst hjulsprintarna i stödtapparna för förvaring (ingår i de lösa delarna) ([Figur 19](#)).
- Använd förvaringsstöden varje gång luftaren kopplas bort från traktorn.

# 11

## Ta bort förvaringsstöden

Delar som behövs till detta steg:

4	Hjulsprint (ProCore 864)
8	Hjulsprint (ProCore 1298)

## Tillvägagångssätt

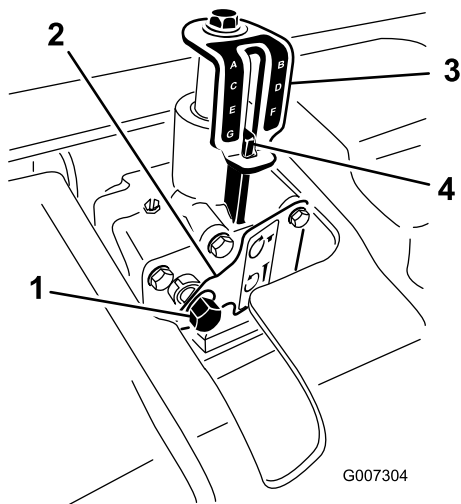
- Höj luftaren mellan 7,6 och 15,2 cm från marken.
- Ta bort de muttrar och låsbrickor som fäster förvaringsstöden vid luftaren ([Figur 19](#)).

# Produktöversikt

## Reglage

### Djupjusterare

Vrid djupjusterarens ingångsaxel medurs så att luftningsdjupet minskas eller moturs så att det ökar (Figur 20).



Figur 20

1. Djupjusterarens ingångsaxel
2. Fästplatta
3. Djupindikeringsdekal
4. Djupjusteringsmärke

**Obs:** 17 varv på djupjusteraren motsvarar en djupändring på ungefär 6,4 mm.

## Specifikationer

**Obs:** Specifikationer och utformning kan ändras utan föregående meddelande.

### Luftare ProCore 864

Arbetsbredd	163 cm
Total bredd	170 cm
Total längd	89 cm
Total höjd	98 cm
Vikt	714 kg

### Luftare ProCore 1298

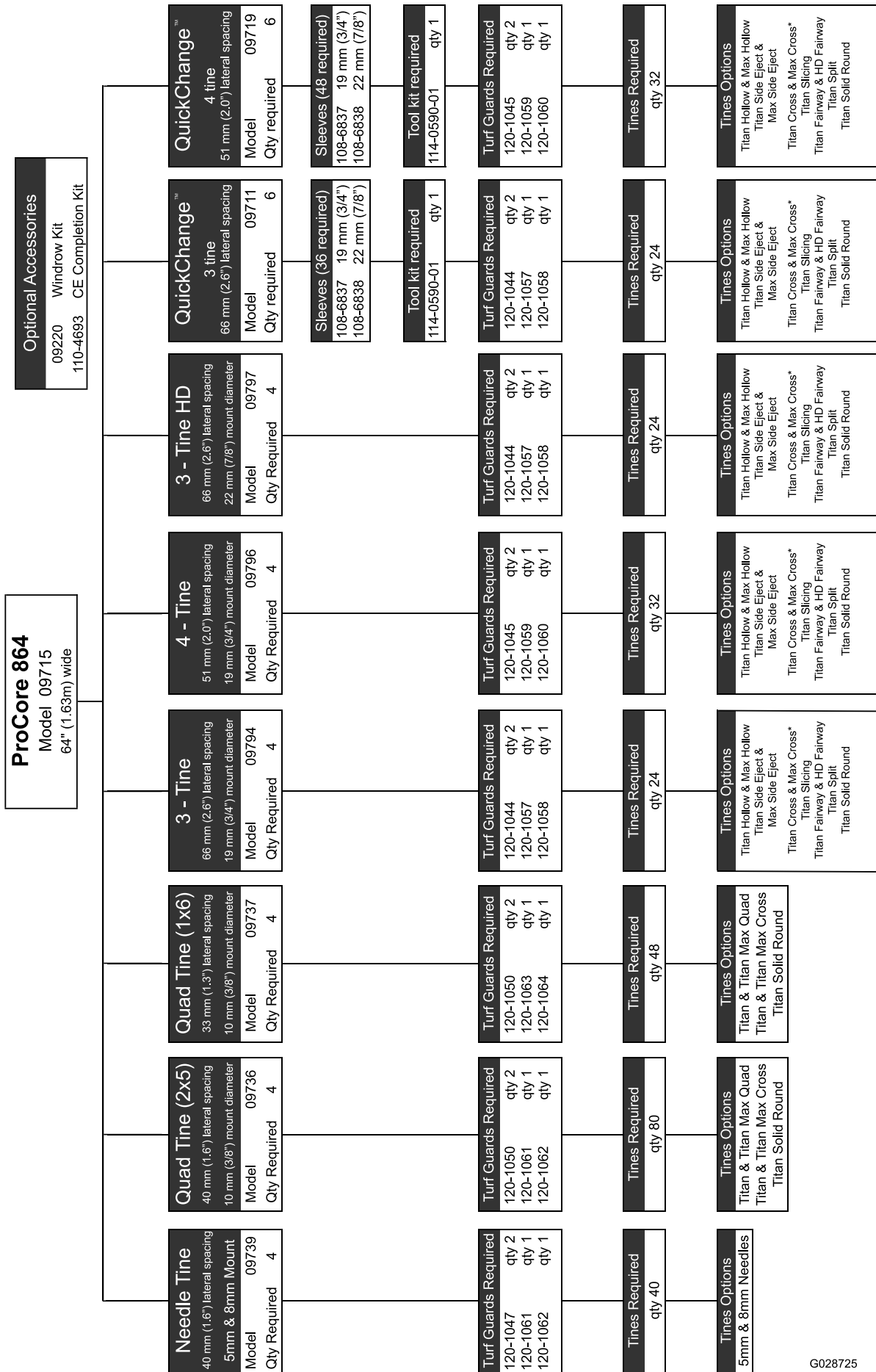
Arbetsbredd	249 cm
Total bredd	257 cm
Total längd	89 cm
Total höjd	98 cm
Vikt	1 043 kg

## Redskap/tillbehör

Det finns ett urval av godkända Toro-redskap och -tillbehör som du kan använda för att förbättra och utöka maskinens kapacitet. Kontakta en auktoriserad återförsäljare eller auktoriserad Toro-distributör, eller gå till [www.Toro.com](http://www.Toro.com) för att se en lista över alla godkända redskap och tillbehör.

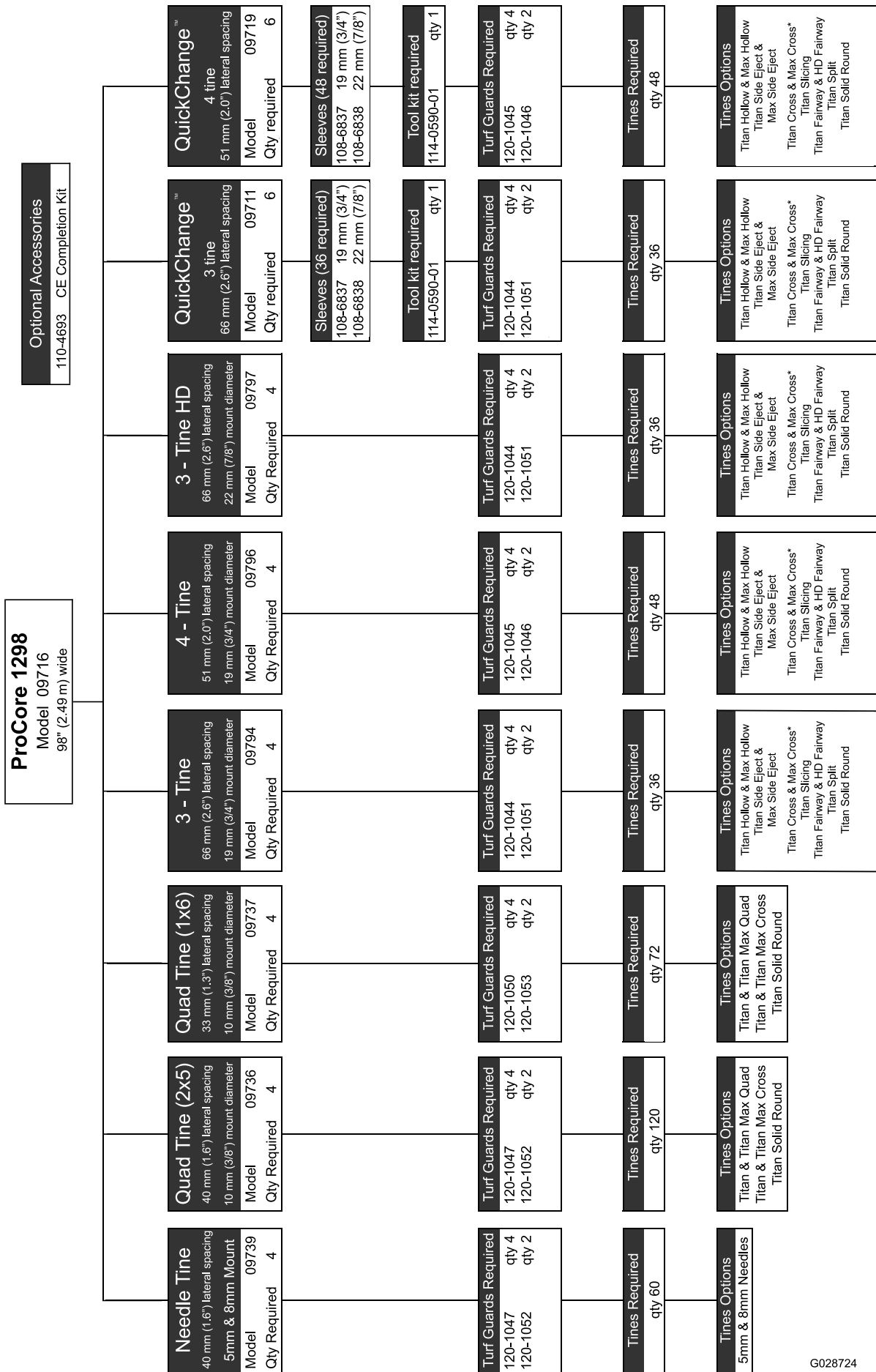
Använd endast originalreservdelar och tillbehör från Toro för att garantera optimal prestanda och fortlöpande säkerhet för produkten. Det kan vara farligt att använda reservdelar och tillbehör från andra tillverkare och det kan göra produktgarantin ogiltig.





G028725

Figur 21



Figur 22

G028724

g028724

# Körning

**Obs:** Vänster och höger sida på maskinen är lika med förarens vänstra respektive högra sida vid normal körning.

## Före körning

## Säkerhet före användning

### Allmän säkerhet

- Låt aldrig barn eller någon som inte har fått utbildning använda eller utföra underhåll på maskinen. Lokala bestämmelser kan begränsa användarens ålder. Det är ägaren som ansvarar för att utbilda alla förare och mekaniker.
- Lär dig hur man använder utrustningen på ett säkert sätt och bekanta dig med manöverreglage och säkerhetsskyltar.
- Stäng alltid av traktorns motor, ta ut nyckeln, vänta tills alla rörliga delar har stannat och låt maskinen svalna innan du justerar, servar eller rengör den eller ställer den i förvaring.
- Lär dig att stanna maskinen och stänga av motorn snabbt.
- Kör endast maskinen om alla skydd och andra säkerhetsanordningar sitter på plats och fungerar.
- Kontrollera att pinnarna är i gott bruksskick innan du använder maskinen. Byt ut slitna eller skadade luftarpinnar.
- Inspektera området där maskinen ska användas och ta bort föremål som maskinen kan gå på.
- Leta reda på och märk ut alla el- eller kommunikationsledningar, bevattningskomponenter och andra hinder i området som ska luftas. Ta bort hindren om möjligt eller planera hur de ska kunna undvikas.
- Hör efter med traktorleverantören eller traktortillverkaren så att du säkert vet att traktorn är lämplig att använda tillsammans med ett tillbehör som har den här vikten.

## OutCross-traktorenhets-reglage

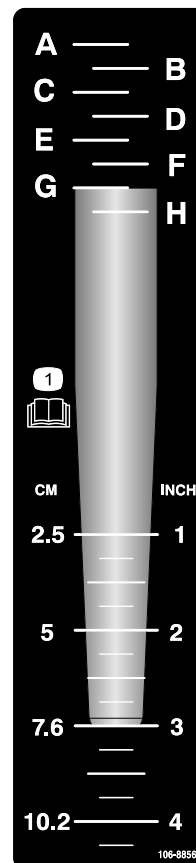
Information om reglage och användning samt ytterligare information om inställning av luftaren finns i *bruksanvisningen* till OutCross-traktorenheten.

# Justera luftardjupet

## ⚠ VAR FÖRSIKTIG

Justera bara luftardjupet när traktorn är parkerad, parkeringsbromsen har lagts i, motorn är avstängd och kraftuttaget är urkopplat.

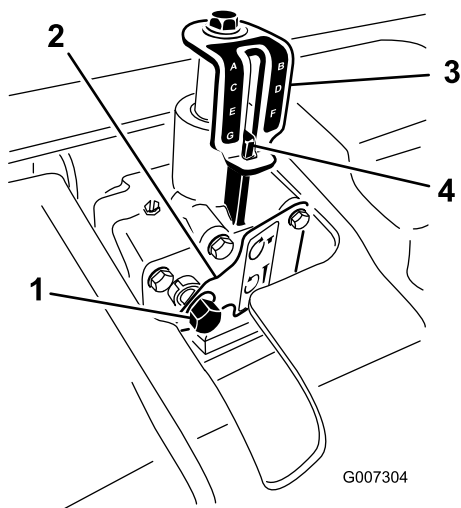
1. Lägg luftarpinnen i djupdekalen så att pinnens spets ligger i linje med önskat luftardjup i enlighet med [Figur 23](#).



Figur 23

decal106-8856

2. Kontrollera vilken bokstav som ligger i linje med luftarpinnens monteringsände ([Figur 23](#)). Justera djupkontrollen till motsvarande bokstav på dekalen.
3. Sätt i en 9/16 tums hylsnyckel med spärrhake i djupjusterarens ingångsaxel ([Figur 24](#)).



**Figur 24**

- |                                |                         |
|--------------------------------|-------------------------|
| 1. Djupjusterarens ingångsaxel | 3. Djupindikeringsdekal |
| 2. Fästplatta                  | 4. Djupjusteringsmärke  |

- Tryck in fästplattan med hylsnyckeln eller med handen.
- Vrid djupjusteraren medurs så att luftardjupet minskas eller moturs så att det ökar (Figur 24).
- Vrid djupjusterarens ingångsaxel tills önskat djup uppnås enligt dekalen för djupindikatorn (Figur 24).

**Obs:** 17 varv på djupjusterarens ingångsaxel motsvarar en djupändring på ungefär 6,4 mm.

## Behärska traktorns reglage

Du måste bekanta dig med hur följande traktorreglage fungerar innan du kan använda luftaren:

- PTO-inkoppling
- Trepunktskrok (höja/sänka)
- Koppling
- Gasreglage
- Växelväljare
- Parkeringsbroms

**Viktigt:** Användningsanvisningar finns i traktorns bruksanvisning.

## Användningsprinciper

Traktorns trepunktslänkage lyfter upp luftaren för transport och sänker ner den för arbete.

Traktorns kraftuttagseffekt överförs via axlar, växellåda och drivremmar till ett antal vevaxlar som driver ner armarna som håller luftarpinnarna i gräsyta.

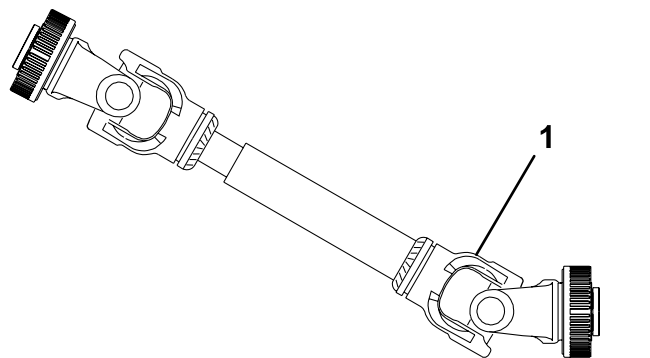
När traktorn kör framåt med kraftuttaget inkopplat och maskinen nedsänkt skapas en rad hål i gräsyta.

Hur djupt luftarpinnarna tränger ner beror på djupkontrollens inställning.

Avståndet mellan hålen som skapas avgörs av traktorns växelförhållande (eller hydrostatiska gaspedalläge) och antalet luftarpinnar i varje luftningshuvud. Att bara ändra motorvarvtalet ändrar inte hålavståndet.

## Öva på driftprocedurerna

**Viktigt:** När kraftuttaget ansluts är det viktigt att se till att luftaren inte höjs upp mer än nödvändigt. Om maskinen höjs upp för mycket kan kraftuttagets axelleder gå av (Figur 25). Kraftuttaget kan användas med en vinkel på upp till 25°. Dess vinkel får aldrig överstiga 35° när luftaren är maximalt upphöjd eftersom axeln då kan skadas allvarligt.



**Figur 25**

- Axellederna kan gå av här.

Innan du börjar använda luftaren ska du leta upp ett tomt område och öva på att använda traktorn med den monterade luftaren. Kör traktorn och använd de rekommenderade växelinställningarna och kraftuttagshastigheterna, och bekanta dig ordentligt med hur luftaren/traktorn manövreras. Öva på att stanna och starta, höja och sänka luftaren, koppla ur kraftuttagsdrivningen och rikta in maskinen i linje med föregående vändor. En övningssession gör att du lär dig hur luftaren fungerar och hjälper dig att försäkra dig om att du kan använda den på rätt sätt varje gång den körs.

Om det finns sprinklerhuvuden, el- eller kommunikationsledningar eller andra hinder i området som ska luftas ska du märka ut dessa föremål för att se till att de inte skadas under arbetet.

## **▲ VAR FÖRSIKTIG**

**För att undvika personskador ska du aldrig kliva ur traktorsätet utan att först koppla ur kraftuttagsdrivningen, lägga i parkeringsbromsen och slå av motorn. Underhåll ska aldrig utföras om inte luftaren först har stöttats upp med förvaringsstöd, lämpliga klossar eller en domkraft. Kontrollera att alla säkerhetsanordningar sitter fast som de ska innan du fortsätter arbetet.**

## **Förberedelser inför arbetet**

Kontrollera arbetsområdet för att se om det finns några faror som skulle kunna skada maskinen och avlägsna i så fall dessa om det går, eller planera hur de ska kunna undvikas. Ta med dig extra luftarpinnar och verktyg så att du kan byta ut pinnarna om de kommer i kontakt med och skadas av främmande föremål.

## ***Under arbetets gång***

## **Säkerhet under användning**

### **Allmän säkerhet**

- Ägaren/operatören kan förebygga och ansvarar för olyckor som kan ge upphov till personskador eller skador på egendom.
- Använd lämpliga kläder, inklusive ögonskydd, långbyxor, halkfria och rejäla skor samt hörselskydd. Sätt upp långt hår och använd inte hängande smycken eller löst sittande kläder.
- Kör inte maskinen om du är trött, sjuk eller påverkad av alkohol, läkemedel eller andra droger.
- Låt aldrig passagerare åka på maskinen och håll kringstående personer och husdjur på avstånd från maskinen under drift.
- Använd endast maskinen om du har god sikt, så att du kan undvika gropar och dolda faror.
- Håll händer och fötter på avstånd från luftarpinnarna.
- Titta bakåt och nedåt innan du backar för att se till att vägen är fri.
- Stanna maskinen, stäng av motorn, vänta tills alla rörliga delar har stannat och undersök luftarpinnarna om du kör på ett föremål eller om

maskinen vibrerar på ett onormalt sätt. Reparera alla skador innan du börjar köra maskinen igen.

- Luftaren är tung. När den är upphöjd och kopplad till en traktor påverkar den stabiliteten, bromsningen och styrningen. Var försiktig när du transporterar luftaren mellan arbetsområden.
- Se till att traktorn alltid har korrekt däcktryck.
- Se till att du följer alla bestämmelser innan transport av utrustning på allmän väg och motorvägar. Kontrollera att alla reflexer och strålkastare som krävs finns på plats samt att de är rena och kan ses av omkörande och mötande trafik.
- Låt aldrig passagerare åka på maskinen under transport.
- Sänk farten på ojämna vägar och underlag.
- Oberoende hjulbromsar ska alltid låsas ihop vid transport.
- För demontering eller reparation av alla ståldelar till kraftuttagsaxeln (rör, lager, leder osv.) bör den lokala Toro-återförsäljaren kontaktas. Om komponenter behöver tas bort för byte eller reparation bör det göras av behöriga tekniker med specialverktyg, annars kan vissa delar skadas.
- Kraftuttagsaxeln får inte användas utan de medföljande skydden.
- Friktionskopplingar kan bli varma under användning. Rör dem inte. Undvik risken för brand genom att hålla området runt kopplingen fritt från brännbart material och inte slira på kopplingen för länge.

### **Säkerhet i sluttningar**

- Gå igenom specifikationerna för bogserfordonet för att se till att du inte överskrider dess kapacitet i sluttningar.
- Sluttningar är en betydande faktor vid olyckor som orsakas av att föraren förlorat kontrollen eller att maskinen välter, vilket kan innebära livsfara eller leda till allvarliga personskador. Du ansvarar för säker drift i sluttningar. Om du kör maskinen i en sluttning måste du vara extra försiktig.
- Utvärdera förhållandena på platsen för att bedöma om sluttningen är säker för att köra maskinen i, bland annat genom att undersöka platsen. Använd alltid sunt förnuft och gott omdöme när du utför kontrollen.
- Gå igenom instruktionerna för körning av maskinen i sluttningar nedan och beakta förhållandena för att fastställa om maskinen kan användas under de förhållanden som råder på den platsen och den dagen. Förändringar i terrängen kan leda till att maskinens manövrering i sluttningar förändras.

- Undvik att starta, stänga av eller svänga med maskinen i sluttningar. Undvik att göra plötsliga ändringar i hastighet eller riktning. Sväng långsamt och successivt.
- Använd inte maskinen under förhållanden där det råder tvekan om dragkraft, styrning eller stabilitet.
- Avlägsna eller märk ut hinder såsom diken, håll, fåror, gupp, stenar och andra dolda faror. Det kan finnas dolda hinder i högt gräs. Ojämn terräng kan göra att maskinen välter.
- Observera att om du kör maskinen på vått gräs, tvärs över sluttningar eller nedför en sluttning kan maskinen förlora dragkraft. Om drivhjulen tappar dragkraft kan detta leda till att maskinen slirar och att du förlorar kontrollen över bromsning och styrning.
- Var mycket försiktig när du använder maskinen nära stup, diken, flodbäddar, farliga vattendrag eller andra faror. Maskinen kan välta plötsligt om ett hjul kör över en kant eller kanten ger med sig. Håll ett säkert avstånd mellan maskinen och riskfyllda områden.

## Använda maskinen

**Obs:** Vid användning av nålhuvuden ska du läsa bruksanvisningen som medföljer utrustningen för information om den unika arbetsproceduren.

1. Sänk ner luftaren på trepunktslänkaget så att luftarpinnarna nästan når ner till marken vid den lägsta delen av utslaget.
2. Koppla in kraftuttagskopplingen vid lågt motorvarvtal på traktorn för att få luftaren att börja arbeta.

**Viktigt:** Använd aldrig luftaren om inte luftningshuvudena är monterade.

3. Välj en växel som ger en framåthastighet på cirka 1–4 km/h vid den angivna kraftuttagshastigheten på 540 varv/min. (se bruksanvisningen till traktorn).
4. När du släpper kopplingen och traktorn rör sig framåt ska du sänka ner maskinen helt i gräsmattan och öka motorvarvtalet för att få maximalt 540 varv/min. vid kraftuttaget.

**Viktigt:** Kör aldrig traktorns kraftuttag över 540 varv/min. eftersom luftaren då kan skadas.

**Obs:** Se till att rullen är på marken.

5. Observera hålmönstret. Om det behövs ett större hålavstånd ökar du traktorns hastighet framåt genom att växla upp en växel eller, om du har en hydrostatdriven traktor, genom att koppla

in hydrostatspaken eller hydrostatpedalen för att öka hastigheten. För mindre hålavstånd sänker du traktorns hastighet framåt. **Att ändra motorvarvtalet, med en viss växel ilagd, ändrar inte hålmönstret.**

**Viktigt:** Håll uppsikt bakåt för att försäkra dig om att maskinen fungerar ordentligt och att du ligger i linje med föregående vändor.

6. Använd traktorns framhjul som hjälp för att bevara samma hålavstånd i sidled som i föregående vända.
7. Höj luftaren och koppla ur kraftuttaget efter avslutad luftningsvända.
8. Om du backar in i ett trångt område (som t.ex. en utslagsplats) ska du koppla ur kraftuttaget och höja luftaren till dess högsta läge. Var försiktig så att gräsmattskyddet inte fastnar i gräset.
9. Ta alltid bort trasiga maskindelar, som t.ex. avbrutna luftarpinnar, från området för att förhindra att de plockas upp och slungas iväg av gräsklippare eller annan gräsmatteutrustning.
10. Ersätt avbrutna luftarpinnar och inspektera och reparera de som fortfarande går att använda. Reparera alla andra maskinskador innan du återupptar arbetet.

# Justera hålavståndet

Hålavståndet framåt bestäms av traktorns växelförhållande (eller den hydrostatiska gaspedalen). En ändring av motorvarvtalet ändrar inte hålavståndet framåt.

Det tvärgående hålavståndet bestäms av antalet luftarpinnar på pinnhuvudena.

Hålavstånd mm (tum)	Hastighet													
	km/h (mph)													
25 (1)	0,6 (0,4)	0,6 (0,4)	0,6 (0,4)	0,6 (0,4)	0,6 (0,4)	0,6 (0,4)	0,6 (0,4)	0,6 (0,4)	0,6 (0,4)	0,8 (0,5)	0,8 (0,5)	0,8 (0,5)	0,8 (0,5)	0,8 (0,5)
32 (1,25)	0,8 (0,5)	0,8 (0,5)	0,8 (0,5)	0,8 (0,5)	0,8 (0,5)	0,8 (0,5)	0,8 (0,5)	1,0 (0,6)	1,0 (0,6)	1,0 (0,6)	1,0 (0,6)	1,0 (0,6)	1,0 (0,6)	1,0 (0,6)
38 (1,5)	1,0 (0,6)	1,0 (0,6)	1,0 (0,6)	1,0 (0,6)	1,0 (0,6)	1,0 (0,6)	1,1 (0,7)	1,1 (0,7)	1,1 (0,7)	1,1 (0,7)	1,1 (0,7)	1,1 (0,7)	1,1 (0,7)	1,1 (0,7)
44 (1,75)	1,1 (0,7)	1,1 (0,7)	1,1 (0,7)	1,1 (0,7)	1,1 (0,7)	1,1 (0,7)	1,3 (0,8)	1,3 (0,8)	1,3 (0,8)	1,3 (0,8)	1,3 (0,8)	1,3 (0,8)	1,3 (0,8)	1,3 (0,8)
51 (2)	1,3 (0,8)	1,3 (0,8)	1,3 (0,8)	1,3 (0,8)	1,3 (0,8)	1,4 (0,9)	1,4 (0,9)	1,4 (0,9)	1,4 (0,9)	1,4 (0,9)	1,4 (0,9)	1,4 (0,9)	1,6 (1,0)	1,6 (1,0)
57 (2,25)	1,4 (0,9)	1,4 (0,9)	1,4 (0,9)	1,4 (0,9)	1,4 (0,9)	1,6 (1,0)	1,6 (1,0)	1,6 (1,0)	1,6 (1,0)	1,6 (1,0)	1,8 (1,1)	1,8 (1,1)	1,8 (1,1)	1,8 (1,1)
64 (2,5)	1,6 (1,0)	1,6 (1,0)	1,6 (1,0)	1,6 (1,0)	1,6 (1,0)	1,8 (1,1)	1,8 (1,1)	1,8 (1,1)	1,8 (1,1)	1,9 (1,2)	1,9 (1,2)	1,9 (1,2)	1,9 (1,2)	1,9 (1,2)
70 (2,75)	1,6 (1,0)	1,8 (1,1)	1,8 (1,1)	1,8 (1,1)	1,8 (1,1)	1,9 (1,2)	1,9 (1,2)	1,9 (1,2)	1,9 (1,2)	2,1 (1,3)	2,1 (1,3)	2,1 (1,3)	2,1 (1,3)	2,1 (1,3)
76 (3)	1,8 (1,1)	1,9 (1,2)	1,9 (1,2)	1,9 (1,2)	2,1 (1,3)	2,1 (1,3)	2,1 (1,3)	2,1 (1,3)	2,3 (1,4)	2,3 (1,4)	2,3 (1,4)	2,3 (1,4)	2,3 (1,4)	2,4 (1,5)
83 (3,25)	1,9 (1,2)	2,1 (1,3)	2,1 (1,3)	2,1 (1,3)	2,3 (1,4)	2,3 (1,4)	2,3 (1,4)	2,3 (1,4)	2,4 (1,5)	2,4 (1,5)	2,4 (1,5)	2,4 (1,5)	2,6 (1,6)	2,6 (1,6)
89 (3,5)	2,1 (1,3)	2,3 (1,4)	2,3 (1,4)	2,3 (1,4)	2,4 (1,5)	2,4 (1,5)	2,4 (1,5)	2,6 (1,6)	2,6 (1,6)	2,6 (1,6)	2,7 (1,7)	2,7 (1,7)	2,7 (1,7)	2,7 (1,7)
95 (3,75)	2,3 (1,4)	2,4 (1,5)	2,4 (1,5)	2,4 (1,5)	2,6 (1,6)	2,6 (1,6)	2,6 (1,6)	2,7 (1,7)	2,7 (1,7)	2,7 (1,7)	2,9 (1,8)	2,9 (1,8)	2,9 (1,8)	3,1 (1,9)
102 (4)	2,4 (1,5)	2,6 (1,6)	2,6 (1,6)	2,6 (1,6)	2,7 (1,7)	2,7 (1,7)	2,7 (1,7)	2,9 (1,8)	2,9 (1,8)	3,1 (1,9)	3,1 (1,9)	3,1 (1,9)	3,1 (1,9)	3,2 (2,0)
108 (4,25)	2,6 (1,6)	2,7 (1,7)	2,7 (1,7)	2,7 (1,7)	2,9 (1,8)	2,9 (1,8)	3,1 (1,9)	3,1 (1,9)	3,1 (1,9)	3,2 (2,0)	3,2 (2,0)	3,2 (2,0)	3,2 (2,0)	3,4 (2,1)
114 (4,5)	2,7 (1,7)	2,9 (1,8)	2,9 (1,8)	2,9 (1,8)	3,1 (1,9)	3,1 (1,9)	3,2 (2,0)	3,2 (2,0)	3,2 (2,0)	3,4 (2,1)	3,4 (2,1)	3,4 (2,1)	3,5 (2,2)	3,5 (2,2)
121 (4,75)	2,9 (1,8)	3,1 (1,9)	3,1 (1,9)	3,1 (1,9)	3,2 (2,0)	3,2 (2,0)	3,4 (2,1)	3,4 (2,1)	3,5 (2,2)	3,5 (2,2)	3,5 (2,2)	3,5 (2,2)	3,7 (2,3)	3,7 (2,3)
127 (5)	3,1 (1,9)	3,2 (2,0)	3,2 (2,0)	3,2 (2,0)	3,4 (2,1)	3,4 (2,1)	3,5 (2,2)	3,5 (2,2)	3,7 (2,3)	3,7 (2,3)	3,9 (2,4)	3,9 (2,4)	3,9 (2,4)	4,0 (2,5)
133 (5,25)	3,2 (2,0)	3,4 (2,1)	3,4 (2,1)	3,4 (2,1)	3,5 (2,2)	3,5 (2,2)	3,7 (2,3)	3,7 (2,3)	3,9 (2,4)	3,9 (2,4)	4,0 (2,5)	4,0 (2,5)	4,0 (2,5)	4,2 (2,6)
140 (5,5)	3,4 (2,1)	3,4 (2,1)	3,5 (2,2)	3,5 (2,2)	3,7 (2,3)	3,7 (2,3)	3,9 (2,4)	3,9 (2,4)	4,0 (2,5)	4,0 (2,5)	4,2 (2,6)	4,2 (2,6)	4,2 (2,6)	4,3 (2,7)
146 (5,75)	3,5 (2,2)	3,5 (2,2)	3,7 (2,3)	3,9 (2,4)	3,9 (2,4)	4,0 (2,5)	4,0 (2,5)	4,2 (2,6)	4,2 (2,6)	4,3 (2,7)	4,3 (2,7)	4,3 (2,7)	4,5 (2,8)	4,5 (2,8)
152 (6)	3,7 (2,3)	3,7 (2,3)	3,9 (2,4)	4,0 (2,5)	4,0 (2,5)	4,2 (2,6)	4,2 (2,6)	4,3 (2,7)	4,3 (2,7)	4,5 (2,8)	4,5 (2,8)	4,5 (2,8)	4,7 (2,9)	4,7 (2,9)
<b>Kraftuttagets varvtal</b>	<b>420</b>	<b>430</b>	<b>440</b>	<b>450</b>	<b>460</b>	<b>470</b>	<b>480</b>	<b>490</b>	<b>500</b>	<b>510</b>	<b>520</b>	<b>530</b>	<b>540</b>	<b>540</b>

## Lufta hård mark

Om marken är för fast för att önskat luftningsdjup ska kunna uppnås, kan det hända att luftarhuvudet börjar ”dunka” rytmiskt. Detta beror på den hårda ytan som luftarpinnarna försöker tränga igenom. Tillståndet kan rättas till på ett eller flera av följande sätt:

- Bäst resultat får du efter regn eller dagen efter att gräset har vattnats.
- Minska antalet luftarpinnar per stamparm. Försök bibehålla en symmetrisk luftarpinnskonfiguration, så att stamparmarna laddas jämnt.
- Minska luftarens genomträngning (djupinställning) om marken är hårt packad. Rengör hålpuggarna, vattna gräsmattan och lufta igen med en djupare genomträngning.

Luftning av jordtyper som har lagts ovanpå hårda underjordar (d.v.s. sand/jord över stenig mark) kan ge en oönskad hålkvalitet. Detta beror på att luftningsdjupet är större än det pålagda jordlagret och jorden under är för hård att tränga igenom. När luftarpinnarna får kontakt med jorden under kan luftaren lyfta vilket gör att hålens övre del blir utdragna. Minska luftningsdjupet så att du undviker genomträngning till den hårdare underjorden.

## Använda nålpinnar

Långa smala luftarpinnar som används med antingen ett nålhuvud eller ett minihuvud kan göra hålens fram- eller bakkant tuffa eller lätt deformerade. Hålkvaliteten för den här konfigurationen blir i allmänhet bättre om luftarhuvudets fart minskas med 10–15 % från full driftfart. Minska motorvarvtalet tills kraftuttagets fart ligger på cirka 460–490 varv/min. för kraftuttagsdrivna luftare. Hålavståndet påverkas inte av att motorns varvtal minskas. Hålet kan också påverkas av motviktssystemet Rotalinks placering. Se [Justera Rotalink-enheten](#) (sida 24).

## Undvika lyftning av rotsystem

Gräsmattans rotsystem kan skadas om minihuvuden används tillsammans med större luftarhuvuden eller solida luftarpinnar av större diameter. Denna påfrestning kan göra att rötterna i rotsystemet bryts av så att gräsmattan lyfts upp. Om sådan skada uppstår kan någon av följande åtgärder hjälpa:

- Minska antalet luftarpinnar
- Minska luftningsdjupet (stegvis med en centimeter i taget)

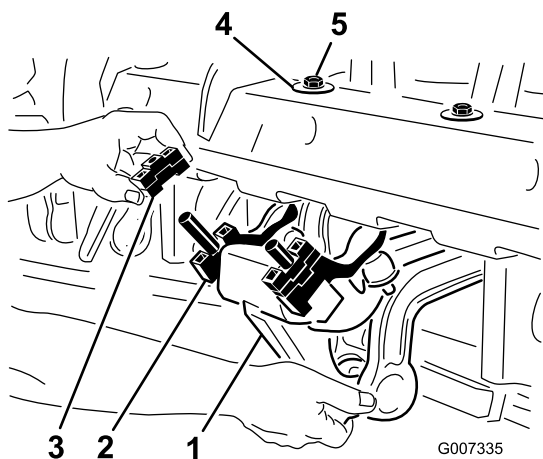
- Öka avståndet mellan hålen framåt (växla upp en växel på traktorn)
- Minska luftarpinnarnas diameter (solida pinnar eller hålpipor)

## Justera Rotalink-enheten

Monteringshöjden på motviktssystemet Rotalink påverkar den reaktiva kraften som styr stamparmen och markavkänningen under luftningen. Om hålets framkant blir avlångt eller gropigt kan en stelare position förbättra hålkvaliteten. Om hålets bakkant blir avlångt eller gropigt kan en mjukare position förbättra hålkvaliteten.

Gör på följande sätt för att justera Rotalink-systemet:

1. Ta bort de två låsmuttrarna på 1/2 tum som låser fast Rotalink-systemet på undersidan av luftarhuvudets ram ([Figur 26](#)).
2. Sänk ner motviktssystemet så att distansbrickorna syns ([Figur 26](#)).
3. Flytta en eller två distansbrickor per sida från motviktssystemet till toppen av luftarhuvudets ram. Varje distansbricka motsvarar en halv tum. Den nedre stötdämpardistansbrickan måste sitta kvar på motviktssystemet.



Figur 26

1. Motviktssystemet Rotalink
2. Nedre stötdämpardistansbricka
3. Distansbrickor
4. D-bricka
5. Låsmutter

4. Montera tillbaka motviktssystemet på luftarhuvudets ram. Kontrollera att D-brickan sitter mot luftarhuvudet i enlighet med [Figur 26](#). Lås fast de två låsmuttrarna.

Justera bara tre till fyra enheter i taget så att justeringen kan jämföras med originalpositionen och testas. När tillfredställande resultat uppnås kan de kvarvarande enheterna flyttas till samma höjd som de önskade armarna.



# Arbetstips

## ⚠ VAR FÖRSIKTIG

För att undvika personsador ska du aldrig kliva ur traktorsätet utan att först koppla ur kraftuttagsdrivningen, lägga i parkeringsbromsen och slå av motorn. Utför aldrig några justeringar eller reparationer på luftaren utan att först sänka ner den på säkerhetsstödet. Kontrollera att alla säkerhetsanordningar sitter fast som de ska innan du fortsätter arbetet.

- Koppla in kraftuttaget vid låga varvtal. Öka motorns varvtal så att kraftuttaget kommer upp i 540 varv/min. (max) och sänk ner luftaren. Använd ett motorvarvtal som gör att luftaren kör jämnt.

**Obs:** Att ändra motorns/kraftuttagets varvtal i en viss traktorväxel (eller fast hydrostatiskt pedalläge på traktorer med hydrostatisk transmission) ändrar inte hålavståndet.

- Sväng försiktigt gradvis när du använder luftaren. Gör aldrig tvära svängar när kraftuttaget är inkopplat. Planera var du ska använda luftaren innan du sänker ner den.
- Om traktorn kör fast när du arbetar på hårt underlag eller i uppförsbacke, ska du höja upp luftaren något tills hastigheten återfås och sedan sänka ner den igen.
- Lufta inte om marken är för hård eller torr. Bäst resultat får du efter regn eller dagen efter att gräset har vattnats.

**Obs:** Om rullen reser sig från marken under luftning är marken för hård för att önskat djup ska kunna uppnås. Minska i så fall luftningsdjupet tills rullen har kontakt med marken under arbetet.

- Öka luftarens genomträngning om marken är hårt packad. Samla ihop och forsla bort hålpluggarna och lufta med djupare genomträngning, helst efter vattning.
- ProCore-luftaren 864 är förskjutet åt traktorns högra sida så att du kan lufta utan att köra över hålpluggarna med traktordäcken. Lufta när så är möjligt med den längre förskjutningen mot föregående luftningsvända.
- Kontrollera/justera alltid den övre länken när luftningsdjupet ändras. Luftarens front ska vara vertikal.
- Håll uppsikt bakåt för att försäkra dig om att maskinen fungerar ordentligt och att du ligger i linje med föregående vändor.
- Ta alltid bort trasiga maskindelar, som t.ex. avbrutna luftarpinnar, från området för att

förhindra att de plockas upp och slungas iväg av gräsklippare eller annan gräsmatteutrustning.

- Byt ut avbrutna luftarpinnar och inspektera och rätta till skador på dem som fortfarande kan åtgärdas. Reparera alla andra maskinsador innan du återupptar arbetet.

## Efter körning

## Säkerhet efter användning

### Allmän säkerhet

- Håll alla maskindelar i gott bruksskick och samtliga beslag åtdragna.
- Byt ut slitna och skadade dekaler, eller ersätt de som saknas.

## Transportera maskinen

Börja transporten med att höja luftaren och koppla ur kraftuttaget. Du undviker att tappa kontrollen genom att köra långsamt tvärsöver branta sluttningar, närma dig ojämna områden i låg hastighet och vara försiktig när du korsar mycket vågig terräng.

**Viktig:** Använd inte en transporthastighet på över 24 km/h.

## Rengöra maskinen efter användning

Tvätta maskinen ordentligt efter daglig användning med en trädgårdsslang **utan** munstycke så att högt vattentryck inte orsakar kontamination och skadar tätningar och lager. Använd en borste för att ta bort material som har bildat beläggningar. Använd mildt rengöringsmedel för att rengöra panelerna. Leta efter maskinsador, oljeläckage och slitage på komponenter och luftarpinnar efter rengöringen, och smörj alla drivledningar och rullager.

Ta bort luftarpinnarna, rengör dem och olja in dem. Spreja ett tunt lager olja på luftarhuvudets lager (vev- och motviktslänkar).

# Underhåll

## Rekommenderat underhåll

Underhållsintervall	Underhållsförfarande
Efter de första 8 timmarna	<ul style="list-style-type: none"><li>• Byt olja i växellådan.</li><li>• Kontrollera åtdragningsmomentet på luftarhuvudets fästelement.</li></ul>
Varje användning eller dagligen	<ul style="list-style-type: none"><li>• Kontrollera remspänningen.</li><li>• Kontrollera remspänningen.</li></ul>
Var 50:e timme	<ul style="list-style-type: none"><li>• Smörj lager och bussningar.</li><li>• Kontrollera lagren.</li></ul>
Var 100:e timme	<ul style="list-style-type: none"><li>• Kontrollera växellådans smörjning.</li></ul>
Var 250:e timme	<ul style="list-style-type: none"><li>• Byt olja i växellådan.</li><li>• Kontrollera åtdragningsmomentet på luftarhuvudets fästelement.</li></ul>
Var 500:e timme	<ul style="list-style-type: none"><li>• Kontrollera och byt vid behov ut lagren.</li></ul>
Före förvaring	<ul style="list-style-type: none"><li>• Utför alla underhållsprocedurer för 50 arbetstimmar.</li><li>• Bättra på lacken i områden där färgen har skrapats av, flagnat eller rostat.</li><li>• Ta bort och rengör luftarpinnarna.</li><li>• Ta bort allt skräp.</li></ul>
Årligen	<ul style="list-style-type: none"><li>• Kontrollera remmarna.</li></ul>

## Säkerhet vid underhåll

- Gör följande innan du justerar, rengör eller utför underhåll på maskinen, eller när du lämnar den utan uppsikt:
  - Ställ maskinen på ett plant underlag.
  - Flytta gasreglaget till läget för låg tomgång.
  - Koppla ur kraftuttaget.
  - Se till att drivningen är i neutralläge.
  - Lägg i parkeringsbromsen.
  - Stäng av traktorns motor och ta ut nyckeln.
  - Vänta tills alla rörliga delar har stannat.
  - Låt maskinens komponenter svalna innan du utför något underhåll.
- Utför endast det underhåll som beskrivs i den här bruksanvisningen. Kontakta en auktoriserad Toro-återförsäljare vid eventuellt behov av större reparationer eller assistans.
- Se till att maskinen är säker att använda genom att dra åt alla muttrar, bultar och skruvar.
- Utför om möjligt inget underhåll på maskinen medan motorn är igång. Håll dig på avstånd från rörliga delar.
- Försök inte att kontrollera eller justera kedjespänningen medan traktorns motor är igång.
- Lätta försiktigt på trycket i komponenter med upplagrad energi.
- Maskinen ska stöttas upp med klossar eller förvaringsstöd när arbete utförs på undersidan. Förlita dig aldrig på hydrauliksystemet för att stötta upp maskinen.
- Kontrollera luftarpinnarnas fästbultar dagligen för att se till att de är åtdragna enligt specifikationerna.
- Se till att alla skydd monteras och att kåpan stängs och säkras efter underhåll eller justering av maskinen.
- Använd endast originalreservdelar och tillbehör från Toro för att garantera att maskinens prestanda är säker och optimal. Det kan vara farligt att använda reservdelar från andra tillverkare och det kan medföra att produktgarantin upphör att gälla.

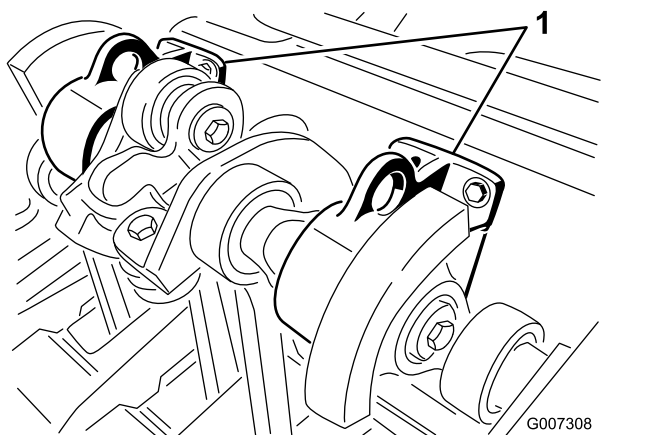
# Hissa upp maskinen

## ⚠ VAR FÖRSIKTIG

Om maskinen inte är korrekt understödd av block eller domkrafter, kan maskinen flytta sig eller falla, vilket kan leda till personskador.

Använd rätt sorts block, hissanordningar eller domkrafter när du ska byta redskap eller utföra service. Se till att maskinen är parkerad på ett stadigt och plant underlag, som t.ex. ett betonggolv. Ta bort ev. redskap som kan påverka att maskinen lyfts på ett säkert och korrekt sätt, innan du börjar höja upp maskinen. Blockera alltid bogserfordonets hjul. Använd domkrafter eller solida träblock för att stödja den upplyfta maskinen.

**Obs:** En upphissningsanordning kan användas, om en sådan finns tillgänglig, för att lyfta upp ProCore-luftarens bakdel. Använd öglorna på luftarhuvudets lagerhus för att fästa upphissningsanordningen (Figur 27)



Figur 27

1. Lyftöglor

## Smörja lager och bussningar

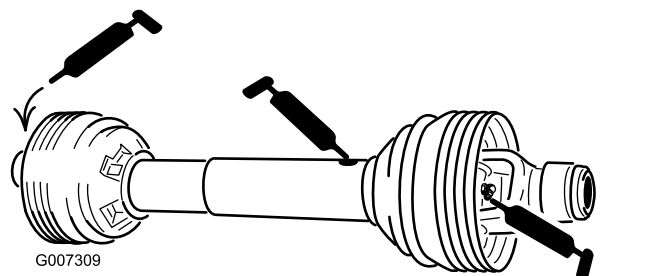
**Serviceintervall:** Var 50:e timme

Luftarens huvudsakliga arbetslager är permanentsmorda och kräver varken underhåll eller smörjning. Detta minskar drastiskt det underhåll som behövs och eliminerar risken för att fett och olja spills ut på gräset.

En del smörjnipplar måste smörjas med ett SAE-universalfett för höga temperaturer, med högtrycksprestanda (EP), eller med ett SAE-universalfett på litumbas.

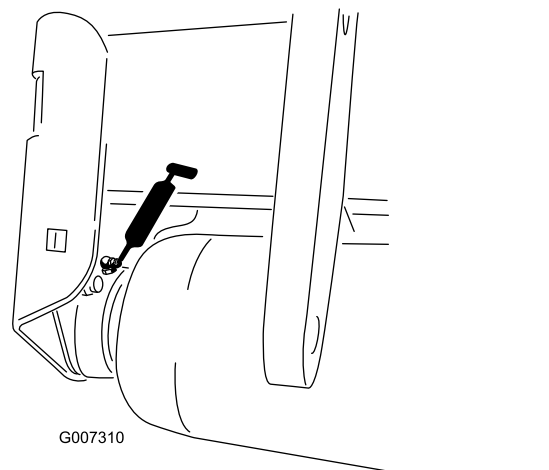
Smörjpunkterna är:

Kraftuttagsaxel (3) (Figur 28)



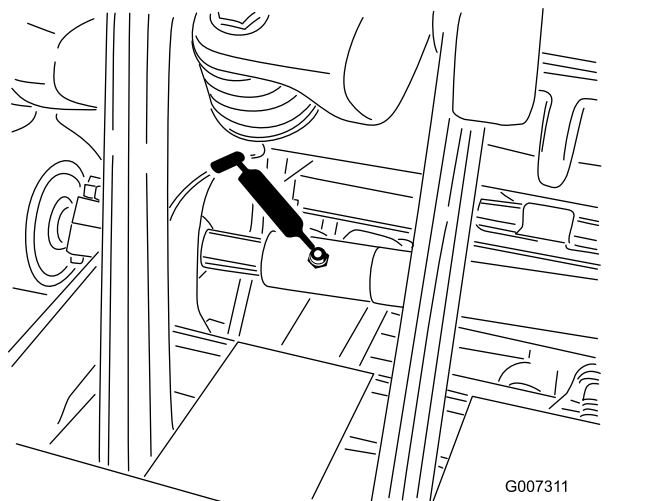
Figur 28

Rulllager (2 st. på ProCore 864 och 4 st. på ProCore 1298) (Figur 29)



Figur 29

Drivaxellager (1 st. på ProCore 864 och 2 st. på ProCore 1298) (Figur 30).



Figur 30

**Viktigt:** Lager går sällan sönder till följd av defekter vad gäller material eller tillverkning. Den vanligaste anledningen till att de går sönder är att fukt och kontaminering tar sig in genom de skyddande tätningarna. Lager som är smörjda behöver underhållas regelbundet för att lagerområdet ska rensas från skadligt skräp. Tätade lager ska inledningsvis fyllas på med ett specialfett och ha en robust integrerad tätning som gör att kontaminering och fukt inte kan tränga in i de rörliga delarna.

De tätade lagren behöver inte smörjas och kräver inget korttidsunderhåll. Detta minimerar den rutinservice som krävs, och minskar risken för gräsmatteskador till följd av fettkontaminering. Dessa tätade lagerenheter har god prestanda och lång livslängd vid normal användning, men periodiska inspektioner av lagerskicket och tätningsintegriteten bör utföras för att undvika driftsstopp. Dessa lager bör inspekteras varje säsong, och bytas ut om de är skadade eller slitna. Lagren ska fungera jämnt, och inte uppvisa några avvikande tecken som hög värme, oljud, löshet eller rostavfällningar.

På grund av de driftsförhållanden som dessa lager-/tätningsenheter är utsatta för (d.v.s. sand, gräskemikalier, vatten, stötar etc.) anses de vara slitdelar. Lager som går sönder av andra orsaker än defekter relaterade till material eller tillverkning, täcks normalt inte av garantin.

**Obs:** Lagrens livslängd kan påverkas negativt av olämpliga tvättprocedurer. Tvätta inte enheten när den fortfarande är varm, och undvik att rikta högtrycks- eller högvolymsstrålar mot lagren.

Det är vanligt att fett sipprar ut ur lagertätningarna på nya maskiner. Detta fett svartnar på grund av skräpansamling och inte på grund av alltför höga temperaturer. Det är en god vana att torka bort det överflödiga fett från tätningarna efter de första åtta arbetstimmarna. Det kan se ut som om området kring tätningens inre kanter alltid är fuktigt. Detta har i allmänhet ingen negativ inverkan på lagrets livslängd, utan håller dess inre kanter smorda.

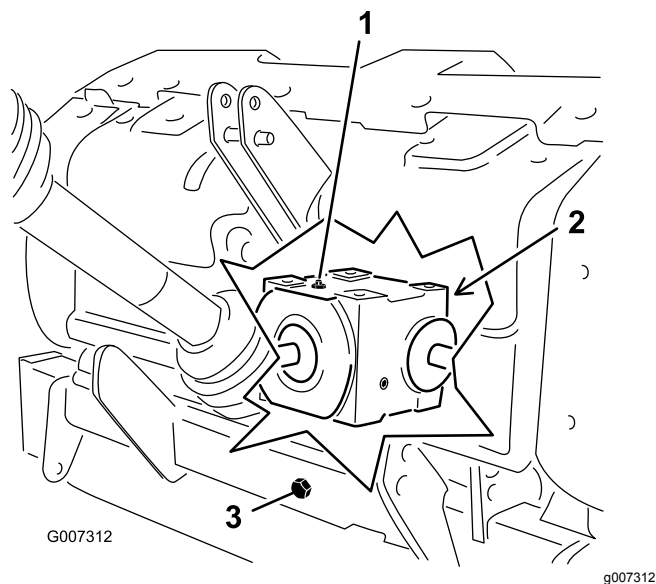
Lagerbyte för luftarhuvudet rekommenderas var 500:e arbetstimme. En lagerservicesats som täcker hela luftarhuvudet finns tillgänglig att köpa från din återförsäljare.

## Kontrollera växellådans smörjning

**Serviceintervall:** Var 100:e timme

Växellådan fylls med 80W–90-växellådsolja eller motsvarande. Låt växellådan svalna innan du kontrollerar oljan.

1. Ta bort skräp från påfyllningspluggen och kontrollpluggen för att undvika kontaminering.
2. Ta bort kontrollpluggen från växellådan (Figur 31).



**Figur 31**

- |   |                     |
|---|---------------------|
| 1. Påfyllningsplugg                       | 3. Avtappningsplugg |
| 2. Kontrollplugg (på växellådans baksida) |                     |

3. Kontrollera att oljenivån når upp till den nedre delen av kontrollpluggshålet i växellådan (Figur 31).
4. Om oljenivån är låg tar du bort påfyllningspluggen från växellådan och fyller på med avsedd mängd olja.
5. Montera pluggarna.

## Byta olja i växellådan

**Serviceintervall:** Efter de första 8 timmarna  
Var 250:e timme

Växellådan fylls med 80W–90-växellådsolja eller motsvarande.

1. Ta bort skräp från påfyllningspluggen och avtappningslocket för att undvika kontaminering (Figur 31).
  2. Ta bort påfyllningspluggen för att underlätta luftdraget.
  3. Sätt ett avtappningskärl under avtappningsröret och ta bort avtappningslocket.
- Obs:** Kall olja har hög viskositet, vilket ger en längre avtappningstid (cirka 30 minuter).
4. Sätt tillbaka locket när oljan har tappats av helt.

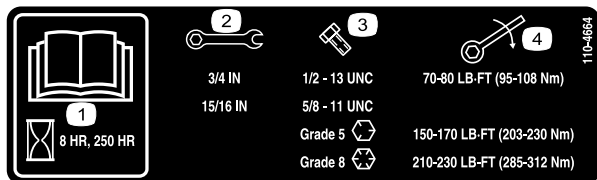
- Fyll på med 1 650 ml 80W–90-växellådsolja av hög kvalitet.
- Montera påfyllningspluggen.
- Kontrollera oljenivån.

## Kontrollera åtdragningsmomentet för luftarhuvudenas fästelement

**Serviceintervall:** Efter de första 8 timmarna

Var 250:e timme

Efter de inledande åtta timmarnas användning ska luftarhuvudets fästelement kontrolleras så att en korrekt åtdragning upprätthålls. Kraven för åtdragning av fästelement finns i en lista på smörjguidesdekalen på luftarhuvudet (se nedan).



**Figur 32**

- Läs *bruksanvisningen*.
- Nyckelstorlek
- Bultstorlek
- Vridmoment

## Kontrollera remmarna

**Serviceintervall:** Årligen

Drivremmarna på ProCore-luftaren har utformats så att de är mycket slitåliga. Normal exponering för UV-strålning, ozon eller oavsiktlig exponering för kemikalier, kan dock försämra gummisammansättningen med tiden, och leda till förtida slitage eller materialförlust.

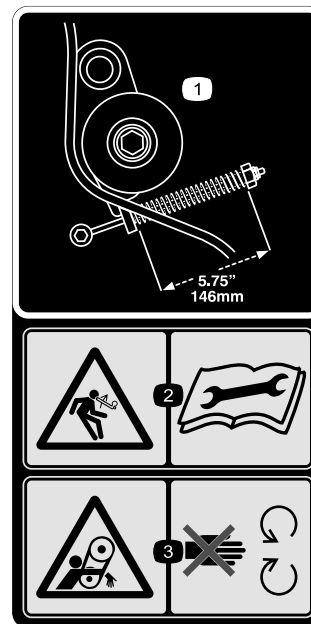
Årliga reminspektioner rekommenderas bestämt för att leta efter tecken på slitage, sprickor eller stora inbäddade skräpbitar, och remmen bör bytas ut vid behov.

## Justera remspänningen

**Serviceintervall:** Varje användning eller dagligen

Säkerställ korrekt maskindrift och undvik onödigt slitage genom att kontrollera att remmen är ordentligt spänd.

- Korrekt remspänning uppnås genom att mellandrevets fjäder trycks ihop till 146 mm. Se [Figur 33](#).

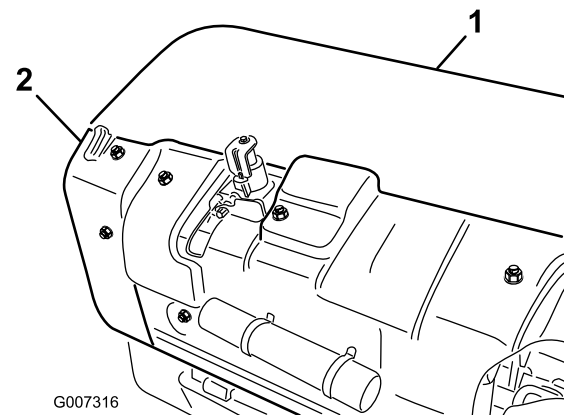


**Figur 33**

- Fjäderlängd
- Risk med lagrad energi – läs *bruksanvisningen*.
- Risk för att fastna i remmen – håll dig på avstånd från rörliga delar.

- Justera remspänningen på följande sätt:

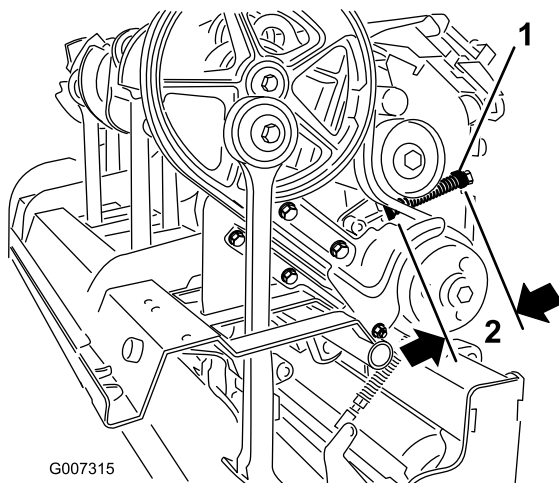
- Ta bort det bakre luftarhuvudskyddet ([Figur 34](#)).



**Figur 34**

- Bakre luftarhuvudskydd
- Skivskydd

- Ta bort skivskyddets fästbultar och ta bort skyddet ([Figur 34](#)).
- Lossa låsmuttern till fjäderhållaren ([Figur 35](#)).

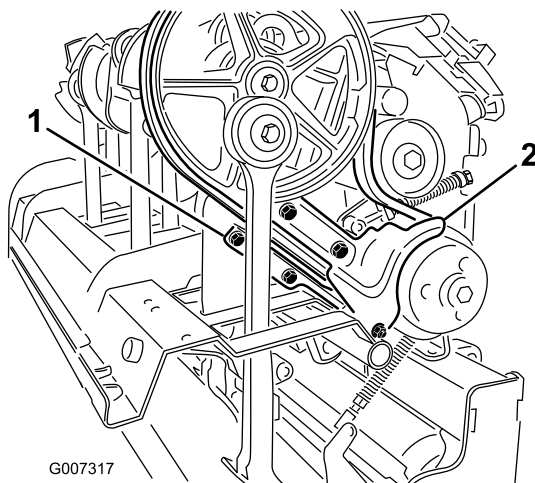


G007315

**Figur 35**

1. Fjäderhållare                      2. 146 mm

- D. Justera fjäderhållaren så att önskad komprimerad fjäderlängd uppnås (Figur 35).
- E. Dra åt låsmuttern på fjäderhållaren för att säkra justeringen.
- F. Sätt tillbaka skivskyddet och luftarhuvudskyddet.

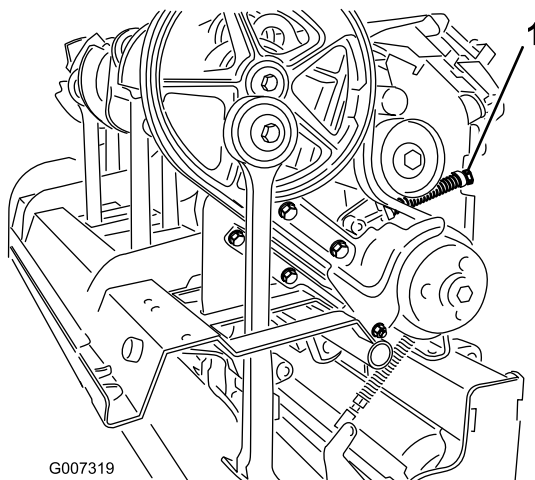


G007317

**Figur 37**

1. Nedre remskydd                      2. Smuttskydd

- 4. Frigör mellandrevfjäders spänning genom att lossa låsmuttern som håller fast fjäderhållaren (Figur 38) och vrida fjäderhållaren.



G007319

**Figur 38**

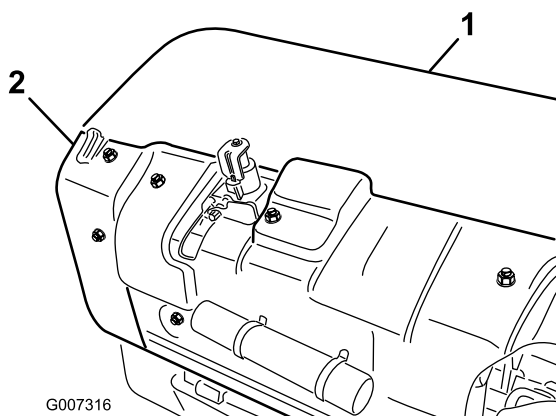
1. Låsmutter för fjäderhållaren

## Byta ut drivremmen

**Obs:** Du behöver **inte** ta bort den yttre stamparmen för att kunna byta ut drivremmen.

### Ta bort remmen

- 1. Ta bort det bakre luftarhuvudskyddet (Figur 36).



G007316

**Figur 36**

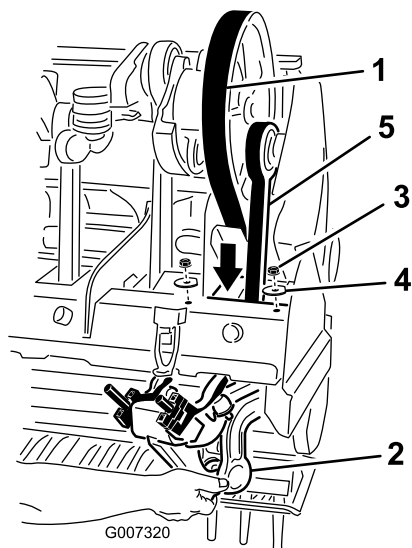
1. Bakre luftarhuvudskydd                      2. Skivskydd

- 2. Ta bort skivskyddets fästbultar och ta bort skyddet (Figur 36).
- 3. Ta bort fästelementen som håller smuttskyddet och det nedre remskyddet på plats (Figur 37). Ta bort smuttskyddet och det nedre remskyddet.

### **▲ VAR FÖRSIKTIG**

**Fjädrarna är spända, så var försiktig vid justering eller borttagning.**

- 5. Lossa och ta bort de två låsmuttrarna och brickorna som låser fast motviktssystemet Rotalink vid stamparm 1 (Figur 39).



**Figur 39**

- |                              |               |
|------------------------------|---------------|
| 1. Drivrem                   | 4. Bricka     |
| 2. Motviktssystemet Rotalink | 5. Stamparm 1 |
| 3. Mutter                    |               |

- Sänk ner motviktssystemet Rotalink från luftarhuvudsramen.
- Dra ner drivremmen genom luftarhuvudsramen och runt den nedre änden av stamparm 1 (Figur 39).

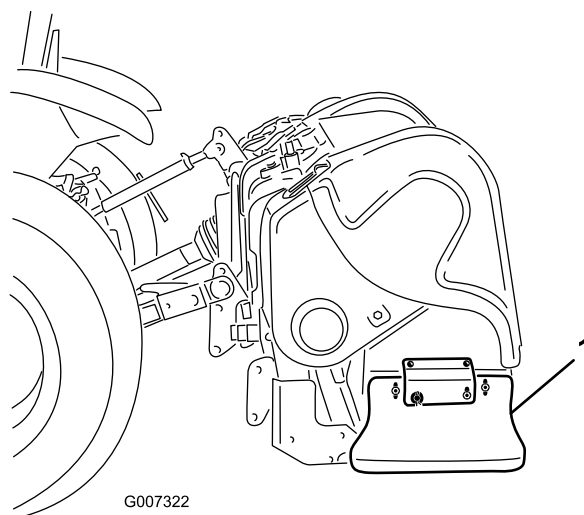
## Montera remmen

- Dra den nya drivremmen runt den nedre änden av stamparm 1 och upp genom luftarhuvudets ram.
- Placera drivremmen på vevskivan, under mellandrevsenheten och över drivskivan.
- Höj motviktssystemet Rotalink för stamparm 1 till luftarhuvudsramen. Kontrollera att motviktsdistansbrickorna är i samma position som när de ska tas bort.
- Fäst motviktssystemet Rotalink vid luftarhuvudet med de två brickorna och låsmuttrarna som tidigare togs bort.
- Montera och justera mellanremsskivan och justera spänningen.
- Montera smutsskyddet och det nedre remskyddet. Justera det nedre skyddet så att det inte ligger mot bandet.
- Sätt tillbaka skivan och luftarhuvudskydden.

## Justera sidoskydden

Luftarhuvudets sidoskydd ska justeras så att den undre delen befinner sig mellan 2,5 och 3,8 cm ovanför gräsmattan under luftning.

- Lossa bultarna och muttrarna som håller fast sidoskydden på ramen (Figur 40).

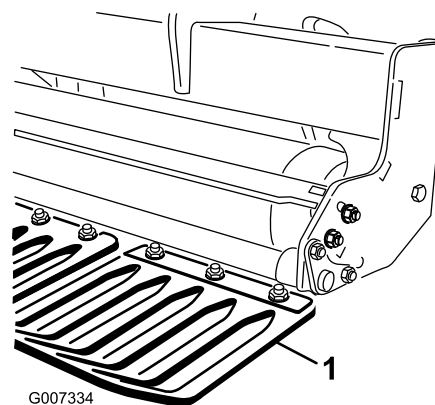


**Figur 40**

- Sidosköld
- Justera skydden uppåt eller nedåt och dra åt muttrarna.

## Byta ut gräsmatteskydden

Alla gräsmatteskydd (Figur 41) ska bytas ut om de går sönder eller om de slits ner och blir tunnare än 6 mm. Trasiga gräsmatteskydd kan fastna i och slita sönder delar av gräsmattan, och orsaka oönskade skador.



**Figur 41**

- Gräsmatteskydd

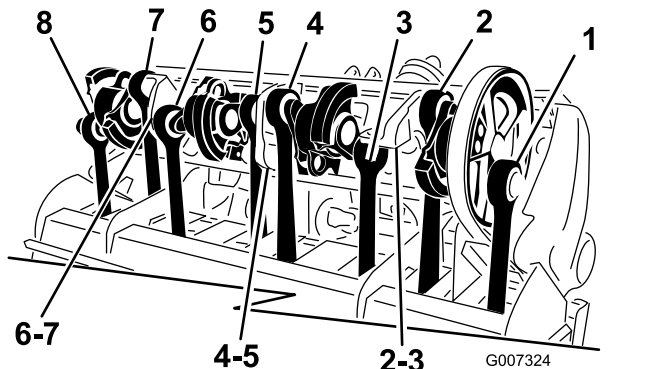
## Luftarhuvudinställning

ProCore-luftarnas enhetliga luftarhuvudskonstruktion ger branschledande jämn drift – att gissa inställning tillhör det förgångna.

**ProCore 864 (Figur 42)**

Varje par vevarmar som sitter ihop genom ett lagerhus sitter 180 grader från varandra (dvs. armpositionerna 1–2, 3–4, 5–6, 7–8). De intilliggande paren har alla samma inställningar medan det senare paret ligger 120 grader efter. Samma par kopplingsgjutningar används för par som ligger bredvid varandra (d.v.s. kopplingspositionerna 2–3, 4–5, 6–7). Två motvikter har lagts till i skivposition 1 och 8 för att ytterligare minska driftsvibrationerna.

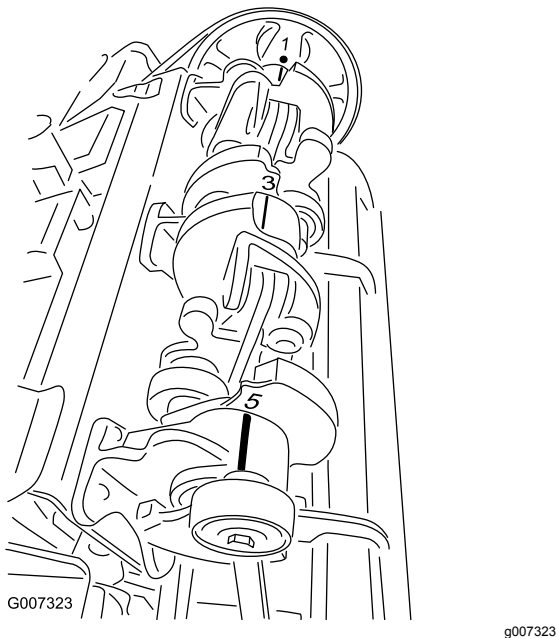
**Obs:** Numren på vevarmarna kommer **inte** att ligga i linje med indikationsmärkena i relief på lagerhusen i ProCore 864.



Figur 42

### ProCore 1298 (Figur 43)

Enheten består av två oberoende luftarhuvuden med sex armar vardera. Inställningen för vardera huvud är oberoende av det andra luftarhuvudet. Inställningsmarkeringarna kan lätt identifieras genom numren på vevmsgjutningarna och sökaren i relief på lagerhusen. Arm 1 startar alltid med drivskivan.

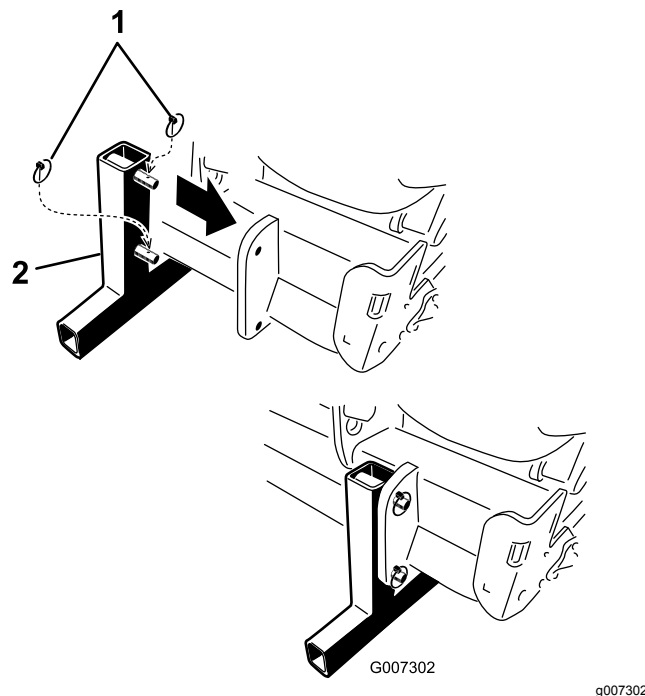


Figur 43

## Demontera luftaren från traktorn

**Viktigt:** Se kraftuttagsaxelns bruksanvisning för vidare drifts- och säkerhetsinformation.

1. Parkera fordonet på ett plant underlag och inte i en backe.
2. Koppla ur kraftuttaget och lägg i parkeringsbromsen.
3. Stäng av motorn och ta ut nyckeln ur tändningslåset.
4. Vänta tills motorn och alla rörliga delar har stannat innan du lämnar förarsätet på traktorn.
5. Montera förvaringsstöden och sätt fast dem på luftaren med hjulsprintarna (Figur 44).



Figur 44

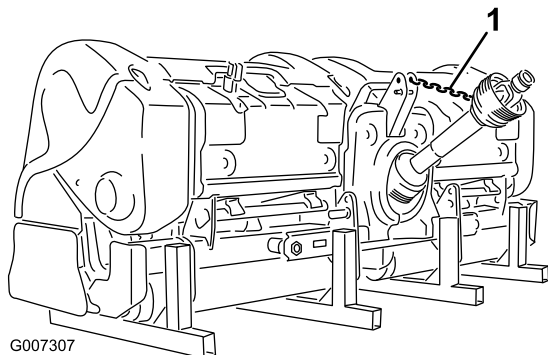
1. Lynchpinnar
2. Förvaringsstöden

**Obs:** Luftaren kan förvaras på lastpallen som den levererades på.

6. Sänk långsamt ner luftaren tills förvaringsstöden står på marken.
7. Lossa låsmuttern och rotera den övre justerlänken för att minska spänningen mellan luftaren och traktorn.
8. Ta bort hjulsprinten och den övre kättingbulten som håller mittlänken på fästet. Behåll hjulsprinten och den övre kättingbulten på luftaren.
9. Koppla bort skydds säkerhetskedjorna från traktorns kraftuttag (endast CE).



10. Dra låskragen bakåt för att koppla bort drivaxeln från traktorns kraftuttagsaxel.
11. Skjut kraftuttagsaxeln bakåt och demontera den från traktorn.
12. Koppla kraftuttagsförtöjningen till kraftuttagsskyddet för att förhindra att kraftuttagsaxeln får markkontakt (Figur 45).



**Figur 45**

1. Kraftuttagsförtöjning

13. Ta bort hjulsprintarna och skjut av de nedre länkarmarna från hakbultarna. Behåll hjulsprintarna på luftaren.

# Förvaring

## Säker förvaring

- Stäng alltid av traktorns motor och ta ut nyckeln. Vänta tills alla rörliga delar har stannat och låt maskinen svalna innan du justerar, rengör eller reparerar den eller ställer den i förvaring.
- Förvara maskinen på förvaringsstöden på ett stadigt, plant underlag så att den inte sjunker eller välter.
- Förvara maskinen på avstånd från platser där människor vistas.
- Låt inte barn leka på eller i närheten av maskinen.

## Ställa maskinen i förvar

I slutet av luftningssäsongen eller när luftaren inte kommer att användas under en längre period är det lämpligt att utföra följande förebyggande underhåll.

1. Avlägsna smuts och fett som eventuellt har ansamlats på luftaren eller på några av de rörliga delarna.
2. Ta bort och rengör luftarpinnarna. Smörj in luftarpinnarna med olja för att förhindra att de rostar när de står i förvaring.
3. Öppna huven och rengör insidan av maskinen.
4. Smörj alla smörjnipplar.
5. Förvara maskinen på de medföljande förvaringsstöden på ett hårt och torrt underlag.
6. Fäst kraftuttaget i förvaringsläget för att förhindra skador, eller ta bort kraftuttaget och förvara det under huven för att minimera rostangrepp.
7. Måla rullen och bättra på lacken om det finns repor på lackade ytor.
8. Ersätt alla saknade eller skadade dekalerna.
9. Förvara luftaren i en torr och säker byggnad. Förvaring inomhus minskar underhållet, ger maskinen längre livslängd och ökar dess restvärde. Om det inte finns möjlighet att förvara luftaren inomhus, ska du täcka över den med ett tjockt täcke eller en presenning och spännen fast det ordentligt.

## Integritetsmeddelande för EES/Storbritannien

### Hur Toro använder dina personuppgifter

The Toro Company ("Toro") respekterar din integritet. När du köper våra produkter kan vi komma att samla in vissa personuppgifter om dig, antingen direkt från dig eller via din lokala Toro-återförsäljare. Toro använder dessa uppgifter för att uppfylla avtalsenliga skyldigheter såsom att registrera din garanti, behandla dina garantianspråk eller för att kontakta dig i händelse av att en produkt måste återkallas samt för legitima affärsändamål såsom att mäta kundnöjdhet, förbättra våra produkter eller förse dig med produktinformation som kan vara av intresse. Toro kan vidarebefordra uppgifterna till våra dotterbolag, närstående bolag, återförsäljare eller andra affärspartner i samband med dessa aktiviteter. Vi kan även vidarebefordra personuppgifter när det krävs enligt lag eller i samband med försäljning, köp eller sammanslagning av ett företag. Vi säljer aldrig dina personuppgifter till något annat företag i marknadsföringssyfte.

### Kvarhållande av personuppgifter

Toro kvarhåller dina personuppgifter så länge det är relevant för ovan nämnda syften och i enlighet med gällande lagstiftning. Kontakta [legal@toro.com](mailto:legal@toro.com) för mer information om tillämpliga kvarhållandeperioder.

### Toros säkerhetsengagemang

Dina personuppgifter kan komma att behandlas i USA eller i något annat land som kanske har mindre strikta dataskyddslagar än landet där du är bofast. Närhelst vi överför dina uppgifter utanför landet där du är bofast kommer vi att tillämpa de åtgärder som krävs juridiskt för att säkerställa att lämpliga säkerhetsåtgärder tillämpas för att skydda dina uppgifter samt säkerställa att uppgifterna behandlas på ett säkert sätt.

### Åtkomst och korrigering

Du kan ha rätt att korrigera eller granska dina personuppgifter samt neka eller begränsa behandling av dina personuppgifter. Om du vill göra detta ska du kontakta oss via e-post på [legal@toro.com](mailto:legal@toro.com). Om du har några frågor angående hur Toro har hanterat dina uppgifter uppmanar vi dig att ta upp detta direkt med oss. Observera att personer som är bosatta i Europa har rätt att föra klagan via sina lokala dataskyddsmyndigheter.

# Delstaten Kaliforniens Proposition 65-varningsinformation

## Vad är det här för varning?

Du kanske ser en produkt till salu som har en varningsetikett enligt följande:



**WARNING: Cancer och fortplantningsskador – [www.p65Warnings.ca.gov](http://www.p65Warnings.ca.gov).**

## Vad är Prop 65?

Prop 65 omfattar alla företag som är verksamma i Kalifornien, som säljer produkter i Kalifornien eller som tillverkar produkter som kanske kommer att säljas i eller föras in i Kalifornien. Prop 65 kräver att Kaliforniens guvernör ska publicera och uppdatera en lista med kemikalier som är kända för att orsaka cancer, fosterskador och/eller andra fortplantningsskador. Listan, som uppdateras årligen, inkluderar hundratals kemikalier som återfinns i många vardagliga bruksföremål. Syftet med Prop 65 är att informera allmänheten om exponering för dessa kemikalier.

Prop 65 förbjuder inte försäljning av produkter som innehåller dessa kemikalier, men varningar krävs på alla produkter och förpackningar samt på all produktdokumentation. En Prop 65-varning betyder dock inte att en produkt strider mot några produktsäkerhetsstandarder eller -krav. Kaliforniens myndigheter har klargjort att en Prop 65-varning "inte är detsamma som ett myndighetsbeslut om att en produkt är säker eller osäker". Många av dessa kemikalier har använts i vardagliga produkter i årtal utan dokumenterad fara. Mer information finns på <https://oag.ca.gov/prop65/faqs-view-all>.

En Prop 65-varning betyder att ett företag antingen har (1) utvärderat exponeringsrisken och kommit fram till att den överskrider nivån för "försumbar nivå", eller (2) har valt att ge en varning baserat på vetenskapen om förekomst av listade kemikalier utan att försöka utvärdera exponeringsrisken.

## Gäller denna lag överallt?

Prop 65-varningar krävs endast enligt kalifornisk lag. Dessa varningar kan ses i ett stort antal olika sammanhang i Kalifornien, inklusive men inte begränsat till restauranger, mataffärer, hotell, skolor och sjukhus, och på ett stort antal olika produkter. Vissa e-butiker och postorderföretag anger dessutom Prop 65-varningar på sina webbplatser eller i sina kataloger.

## Hur skiljer sig de kaliforniska varningarna från nationella gränsvärden?

Prop 65-standarder är ofta strängare än nationella och internationella standarder. Det finns diverse substanser som kräver en Prop 65-varning vid nivåer som är mycket lägre än de nationella åtgärdsgränserna. Prop 65-nivån för blyvarningar är t.ex. 0,5 µg/dag, vilket är betydligt lägre än den nationella och internationella nivån.

## Varför finns inte varningen på alla liknande produkter?

- Produkter som säljs i Kalifornien kräver Prop 65-märkning medan liknande produkter som säljs någon annanstans inte gör det.
- Om ett företag har varit inblandat i en rättsprocess om Prop 65 och när en förlikning kan förlikningen kräva att Prop 65-varningar anges för dess produkter, medan andra företag som tillverkar liknande produkter kanske inte har några sådana krav.
- Tillämpningen av Prop 65 är inkonsekvent.
- Företag kan välja att inte ange varningar om de har kommit fram till att de enligt Prop 65 inte behöver göra det. Även om en produkt saknar varning behöver inte det betyda att produkten inte innehåller de listade kemikalierna i ungefär samma omfattning.

## Varför inkluderar Toro denna varning?

Toro har valt att förse konsumenter med så mycket information som möjligt så att de kan fatta väl grundade beslut om de produkter de köper och använder. Eftersom exponeringsgränskrav inte angetts för alla listade kemikalier tillhandahåller Toro i vissa fall varningar baserat på vetenskapen om förekomst av en eller flera angivna kemikalier utan att försöka utvärdera exponeringsnivån. Trots att Toro-produkternas exponeringsrisk kan anses vara försumbar, eller med god marginal ligga inom gränserna för "försumbar risk", har Toro valt att ange Prop 65-varningarna. Om vi inte anger dessa varningar kan Toro åtalas av den kaliforniska staten eller av privatpersoner som vill verkställa Prop 65, vilket kan leda till allvarliga påföljder.



## Toros garanti

Två års begränsad garanti

### Fel och produkter som omfattas

The Toro Company och dess dotterbolag Toro Warranty Company garanterar gemensamt, och i enlighet med ett avtal dem emellan, att din Hydroject- eller ProCore-luftare från Toro ("produkten") är utan material- och tillverkningsfel i två år eller 500 arbetstimmar\*, beroende på vilket som inträffar först. Den här garantin gäller för alla produkter (separata garantiförklaringar finns för dessa produkter). Om ett fel som omfattas av garantin föreligger, kommer vi att reparera produkten utan kostnad. Detta omfattar feldiagnos, utförande av arbetet, reservdelar och transport. Denna garanti börjar gälla det datum då produkten levereras till den ursprungliga köparen i återförsäljarledet. \* Produkten är försedd med en timmätare.

### Anvisningar för garantiservice

Du är ansvarig för att meddela produkt-distributören eller den auktoriserade återförsäljaren som du köpte produkten av så snart du tror att ett fel som omfattas av garantin föreligger. Om du behöver hjälp med att hitta en produkt-distributör eller auktoriserad återförsäljare, eller om du har några frågor som rör dina rättigheter och skyldigheter beträffande garantin, kan du kontakta oss på:

Commercial Products Service Department  
Toro Warranty Company  
8111 Lyndale Avenue South  
Bloomington, MN 55420-1196 USA  
+1-952-888-8801 eller +1-800-952-2740  
E-post: commercial.warranty@toro.com

### Ägarens ansvar

Som ägare till produkten är du ansvarig för att utföra det underhåll och de justeringar som krävs, i enlighet med anvisningarna i *bruksanvisningen*. Om du inte utför det underhåll och de justeringar som krävs kan detta leda till att ett eventuellt garantianspråk inte godkänns.

### Produkter och fel som inte omfattas

Det är inte alla produkt- eller funktionsfel som kan inträffa under garantiperioden som beror på material- eller tillverkningsfel. Den här garantin omfattar inte följande:

- Produktfel som orsakats av att andra reservdelar än Toro-originaldelar har använts eller av att extra, modifierade tillbehör och produkter som inte har tillverkats av Toro har monterats och använts. I vissa fall erbjuder tillverkaren en separat garanti för sådana produkter.
- Produktfel som orsakas av underlåtenhet att utföra det underhåll och/eller de justeringar som rekommenderas. Garantianspråk kan komma att underkännas om Toro-produkten inte underhålls i enlighet med anvisningarna för rekommenderat underhåll i *bruksanvisningen*.
- Produktfel som har orsakats av felaktig, slarvig eller vårdslös användning av produkten.
- Slitdelar som förbrukas vid användning, förutom om dessa visar sig vara defekta. Exempel på slitdelar som förbrukas eller slits ut vid normal användning av produkten omfattar, men är inte begränsade till, bromsklossar, bromsbelägg, lamellbelägg, knivar, cylindrar, underknivar, luftarpinnar, tändstift, svänghjul, däck, filter, remmar samt vissa sprutkomponenter som membran, munstycken och backventiler m.m.
- Fel som orsakats av yttre påverkan. Yttre påverkan omfattar, men är inte begränsat till, väder, förvaringsomständigheter, föroreningar,

användning av kylvätskor, smörjmedel, tillsatser, konstgödningsmedel, vatten eller kemikalier m.m. som ej har godkänts.

- Normalt förekommande buller, vibrationer, slitage och försämringar.
- Normalt slitage omfattar, men är inte begränsat till, skador på säten till följd av slitage eller nötning, slitage på målade ytor, repor på dekaleringar eller fönster m.m.

### Reservdelar

Reservdelar som planeras att bytas ut i förbindelse med nödvändigt underhåll omfattas endast av garantin under perioden fram till den planerade tidpunkten för utbytet av delen. Delar som byts ut i enlighet med den här garantin omfattas av garantin under hela den återstående produktgarantin och tillfaller Toro. Toro fattar det slutliga beslutet om huruvida en befintlig del eller enhet ska repareras eller bytas ut. Toro har rätt att använda omarbetade reservdelar vid garantireparationer.

### Ägaren bekostar underhållet

Den vanliga service som krävs för Toro-produkter omfattar bland annat att finjustera motorn, smörja, rengöra, polera, byta filter och kylvätska samt att utföra det underhåll som rekommenderas. Sådan service får ägaren själv bekosta.

### Allmänna villkor

Reparation av en auktoriserad Toro-distributör eller Toro-återförsäljare är den enda kompensation som du har rätt till under denna garanti.

**Varken The Toro Company eller Toro Warranty Company är ansvariga för indirekta eller oförutsedda skador eller följdskador i samband med användningen av de Toro-produkter som omfattas av denna garanti. Detta inkluderar alla kostnader eller utgifter för att tillhandahålla ersättningsutrustning eller service under rimliga perioder med funktionsfel eller avsaknad av möjlighet av använda produkten medan reparationer som omfattas av garantin utförs. Det finns ingen annan uttrycklig garanti, med undantag för den emissionsgaranti som nämns nedan, om tillämplig.**

Alla indirekta garantier i fråga om säljbarhet och användningslämplighet är begränsade till denna uttryckliga garantis varaktighet. I vissa stater är det inte tillåtet att undanta oförutsedda skador eller följdskador, eller att tidsbegränsa en indirekt garantis varaktighet, och i dessa fall är det möjligt att ovanstående undantag och begränsningar inte gäller.

Denna garanti ger dig specifika juridiska rättigheter, och du kan även ha andra rättigheter som varierar från stat till stat.

### Anmärkning om motorgarantin:

Produktens emissionskontrollsystem kan omfattas av en separat garanti som uppfyller de krav som fastställts av den amerikanska miljömyndigheten (Environmental Protection Agency, EPA) och/eller Kaliforniens luftskyddsmyndighet (California Air Resources Board, CARB). Tidsbegränsningarna som anges ovan är inte tillämpliga i fråga om garantin för emissionskontrollsystem. Se garantiförklaringen om emissionskontroll som finns i *bruksanvisningen* eller i motortillverkarens dokumentation för ytterligare information.

### Andra länder än USA och Kanada

Kunder som har köpt Toro-produkter som exporterats från andra länder än USA eller Kanada ska kontakta sin Toro-distributör (återförsäljare) för att få garantipolicyn för sitt eget land eller sin provins eller stat. Om du av någon anledning är missnöjd med din distributörs service eller har svårt att få garantiupplysningar kontaktar du Toro-importören. Som en sista utväg kan du kontakta oss på Toro Warranty Company.