



Count on it.

Form No. 3424-398 Rev A

Brukerhåndbok

ProCore® 864- og 1298- luftemaskin

Modellnr. 09715—Serienr. 403289001 og oppover

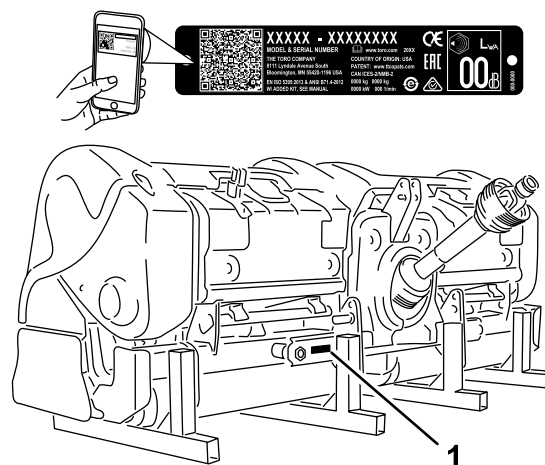
Modellnr. 09716—Serienr. 403289001 og oppover



⚠ ADVARSEL

CALIFORNIA Proposition 65-advarsel

Bruk av dette produktet kan forårsake eksponering for kjemikalier som staten California vet forårsaker kreft, fødselsdefekter eller annen forplantningsskade.



Figur 1

Modell 09716

g262223

Innledning

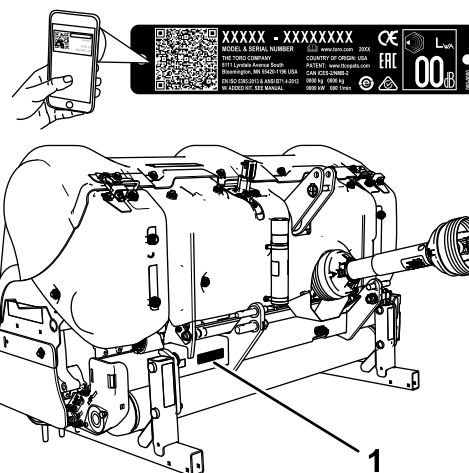
Denne maskinen er ment å brukes av fagfolk, dvs. innleide operatører til kommersielle formål. Den er hovedsakelig utviklet for arbeid på store områder på godt vedlikeholdte parkplener, golfbaner, idrettsbaner og plener i kommersielle områder.

Les denne håndboken nøye, slik at du lærer å bruke og vedlikeholde produktet på riktig måte og unngår person- eller produktskade. Du har ansvar for å bruke produktet på en riktig og sikker måte.

Gå til www.Toro.com for mer informasjon, inkludert sikkerhetstips, opplæringsmateriale og informasjon om tilbehør, hjelp til å finne en forhandler eller for å registrere produktet ditt.

Hvis maskinen må repareres eller du trenger originale Toro-deler eller mer informasjon, kan du kontakte et autorisert forhandlerverksted eller Toros kundeserviceavdeling. Ha modell- og serienummer for hånden når du tar kontakt. [Figur 1](#) og [Figur 2](#) identifiserer plasseringen av modell- og serienummeret på produktet. Skriv inn numrene i tilhørende felt.

Viktig: Du kan skanne QR-koden på serimerkeplaten (hvis dette finnes) med en mobilenhet for å få tilgang til informasjon om garanti og deler samt annen produktinformasjon.



Figur 2

Modell 09715

g262224

1. Plassering av modell- og serienummer

1. Plassering av modell- og serienummer

Modellnr. _____

Serienr. _____

Denne brukerhåndboken identifiserer mulige farer og identifiserer sikkerhetsbeskjeder gjennom sikkerhetsvarslingssymbolet ([Figur 3](#)) som varsler om en fare som kan føre til alvorlige skader eller dødsfall hvis man ikke tar de anbefalte forhåndsreglene.



Figur 3

Sikkerhetsvarselssymbol

g000502

I tillegg brukes to ord for å utheve informasjon. **Viktig** gjør oppmerksom på spesiell mekanisk informasjon og **Obs** henviser til generell informasjon som er verdt å huske.

Innhold

Sikkerhet	4
Generell sikkerhet	4
Sikkerhets- og instruksjonsmerker	4
Montering	8
1 Undersøke maskinen	9
2 Koble til nedre leddarmer	9
3 Koble til den øvre leddarmen	10
4 Koble til krafttutaksakselen	11
5 Justere svingarmene	13
6 Jevnstill luftemaskinen på tvers	13
7 Justere valeskraperen	13
8 Montere pipehodene og pipene	14
9 Montere verneplatene	14
10 Feste panserlåsen (kun CE)	14
11 Fjerne lagringspilarene	15
Oversikt over produktet	16
Kontroller	16
Spesifikasjoner	16
Tilbehør	16
Før bruk	19
Sikkerhet før bruk	19
OutCross-trekkenhetkontroller	19
Justere luftedybden	19
Forstå traktorkontrollene	20
Forstå driftsprinsippene	20
Øve på driftsprosedurene	20
Forberede for lufting	21
Under bruk	21
Sikkerhet under drift	21
Betjene maskinen	22
Justere hullavstanden	23
Lufte hardt underlag	23
Bruke pipehode med nål	23
Unngå løfting i rotområder	24
Justere rotasjonsleddsystemet	24
Brukstips	24
Etter bruk	25
Sikkerhet etter bruk	25
Transportere maskinen	25
Rengjøre maskinen etter bruk	25
Vedlikehold	26
Anbefalt vedlikeholdsplan	26

Sikkerhet ved vedlikehold	26
Jekke opp maskinen	27
Smøre lagrene og hylsene	27
Kontrollere smøring av girkassen	28
Utskifting av girkassens smøring	28
Kontroller tiltrekningsmomentet for luftehodet	29
Kontrollere remmene	29
Justere remspenningen	29
Skifte drivremmen	30
Justere sideskyddet	31
Skifte ut verneplatene	31
Luftehodemerking	32
Fjerne luftemaskinen fra kjøretøyet	32
Lagring	34
Lagringssikkerhet	34
Oppbevare maskinen	34

Sikkerhet

Generell sikkerhet

Dette produktet kan amputere hender og føtter, og kan slynge gjenstander opp i luften. Følg alltid alle sikkerhetsinstruksjoner for å unngå alvorlige skader.

Hvis du bruker dette produktet til andre formål enn det er beregnet på, kan du utsette deg selv eller andre for fare.

- Les *brugerhåndboken* slik at du forstår innholdet før du bruker maskinen.
- Vær alltid fokusert på oppgaven når du bruker maskinen. Ikke delta i aktiviteter som forårsaker distraksjoner, da dette kan føre til personskade eller materiell skade.
- Hold hender og føtter borte fra roterende deler på maskinen.
- Bruk aldri maskinen uten at alle verneplater og andre sikkerhetsanordninger sitter på plass og fungerer korrekt.

- Hold deg unna alle åpninger på utløpssjakten. Hold tilskuere og kjæledyr på trygg avstand fra maskinen.
- Hold barn, tilskuere og dyr borte fra arbeidsområdet. La aldri barn få bruke maskinen.
- Slå av traktorens motor, ta ut nøkkelen (hvis utstyrt med dette), vent til alle bevegelige deler har stoppet og la maskinen kjøle seg ned før du justerer, utfører service på, rengjør eller setter maskinen til oppbevaring.

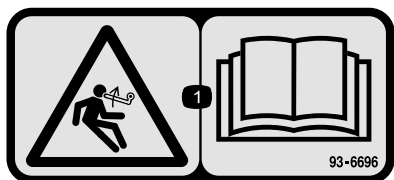
Feilaktig bruk og vedlikehold av maskinen kan føre til personskade. For å redusere muligheten for skader må du følge disse sikkerhetsinstruksjonene og alltid være oppmerksom på sikkerhetsalarmsymbolet (▲) som betyr Forsiktig, Advarsel eller Fare – personsikkerhetsinstruks. Hvis ikke disse instruksjonene tas hensyn til, kan dette føre til at noen blir alvorlig skadet eller drept.

Der det er nødvendig finner du mer sikkerhetsinformasjon i *brugerhåndboken*.

Sikkerhets- og instruksjonsmerker



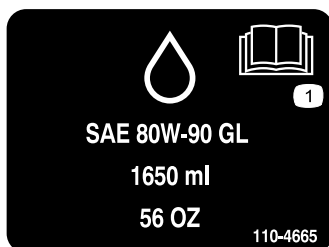
Sikkerhetsmerker og -instruksjoner er lett synlige for føreren og er plassert i nærheten av alle områder som representerer en potensiell fare. Skift ut alle merker som er ødelagte eller mangler.



93-6696

decal93-6696

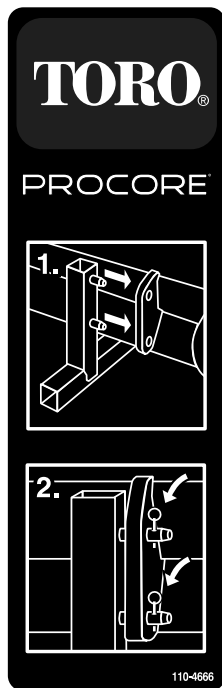
1. Lagret energi-fare – les *brugerhåndboken*.



110-4665

decal110-4665

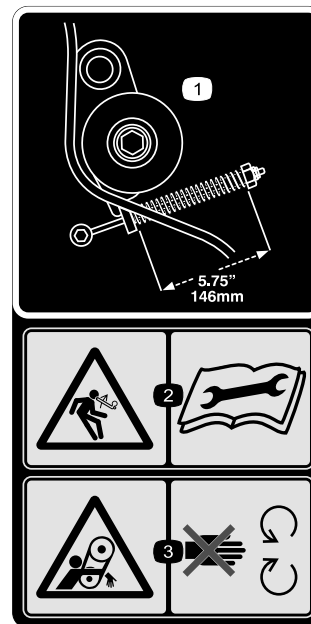
1. Les *brugerhåndboken*.



110-4666

decal110-4666

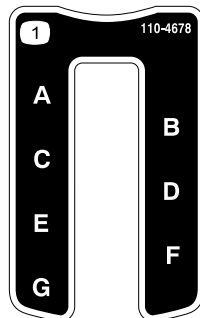
1. Før pålene i hullene til lagringspilarens ramme.
2. Bruk pinnene til å feste rammen til lagringsanordningen.



110-4667

decal110-4667

1. Fjærlengde
2. Lagret enegrifare – les *Brukerhåndboken*.
3. Viklingsfare – hold deg borte fra bevegelige deler.



110-4678

decal110-4678

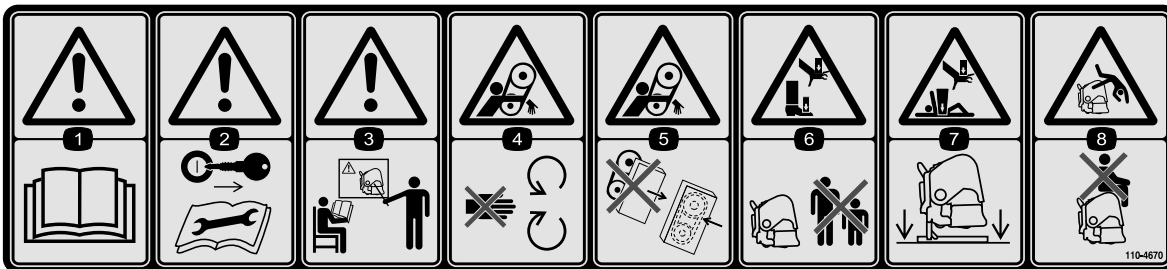
1. Luftedybde



110-4668

decal110-4668

1. Innviklingsfare, rem – hold trygg avstand til bevegelige deler.
2. Kraftuttakshastighet og innføringsretning.
3. Bruk klemmen til å feste vaieren når den ikke er i bruk. Bruk vaieren til å støtte kraftuttaket når maskinen er koblet fra traktoren.



110-4670

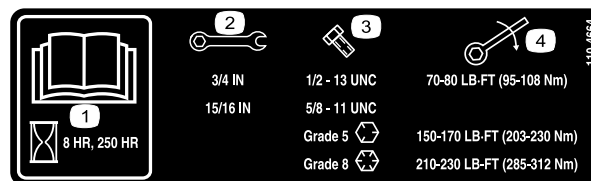
decal110-4670

1. Advarsel – les *brukerhåndboken*.
2. Advarsel – ta ut tenningsnøkkelen og les instruksene før overhaling eller vedlikehold.
3. Advarsel – få opplæring før maskinen brukes.
4. Viklingsfare – hold deg borte fra bevegelige deler.
5. Viklingsfare, rem – hold alle verneplater på plass.
6. Klemfare for hender og føtter – hold alle på trygg avstand fra maskinen.
7. Klemfare for hender og kropp – støtt maskinen på pilarene når den ikke brukes.
8. Fare for å falle – ta aldri med passasjerer.



92-1581

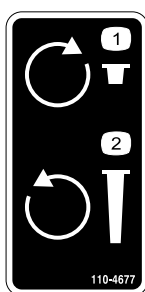
decal92-1581



110-4664

decal110-4664

1. Les *brukerhåndboken*.
2. Skiftenøkkelstørrelse
3. Boltstørrelse
4. Dreiemoment



110-4677

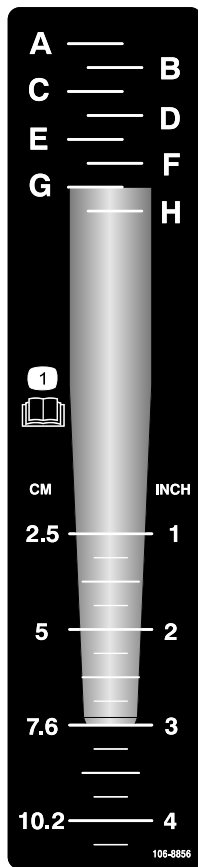
decal110-4677

1. Vri med klokken for å redusere luftemaskindybden.
2. Vri mot klokken for å øke luftemaskindybden.



92-1582

decal92-1582



106-8856

decal106-8856

1. Les *Brukerhåndboken*.

⚠ WARNING: Cancer and Reproductive Harm - www.P65Warnings.ca.gov.
For more information, please visit www.ttcoCAProp65.com

133-8061

decal133-8061

133-8061

Montering

Løse deler

Bruk diagrammet nedenfor som en sjekkliste for å kontrollere at alle delene er sendt.

Prosedyre	Beskrivelse	Ant.	Bruk
1	Ingen deler er nødvendige	–	Undersøk maskinen.
2	Ringstift	2	Koble til de nedre leddarmene.
3	Koblingstapp Ringstift	1 1	Koble de øvre leddarmene.
4	Bolt (1/2 x 3 tommer) Mutter (1/2 tomme) Kort drivaksel, delenr. 115-2839 (kan bli nødvendig, selges separat)	1 1 –	Koble til kraftuttakets aksel.
5	Ingen deler er nødvendige	–	Juster svingarmene.
6	Ingen deler er nødvendige	–	Jevnstill luftmaskinen på tvers.
7	Ingen deler er nødvendige	–	Juster valeskrapen.
8	Ingen deler er nødvendige	–	Monter pipehodene og pipene.
9	Skydd (ikke inkludert)	–	Monter skyddene.
10	CE-overenstemmelsessett, del nr. 110-4693 (ikke inkludert)	1	Fest panserlåsene (kun nødvendig for CE).
11	Ringstift (ProCore 864) Ringstift (ProCore 1298)	4 8	Fjern lagringspilarene.

1

Undersøke maskinen

Ingen deler er nødvendige

Prosedyre

ProCore 864

Bruk den følgende listen som referanse:

- Minst 30 hestekrefter på kraftuttak ved bruk på normale jordsmonn (sandete jordsmonn til sandblandet leirejordsmonn med gjennomsnittlig tetthet).
- Minst 35 hestekrefter på kraftuttak ved bruk på normale til tunge jordsmonn (tung sandblandet leire, leire og steinete jordsmonn med over gjennomsnittlig tetthet).
- Kategori en eller to, trepunktskobling, maksimal løftekapasitet på 714 kg.
- Kjøretøyets kraftuttak: 540 o/min
- Tilstrekkelig frontvekt (ballast)
- Riktig trykk i dekkene

⚠ FORSIKTIG

Du må ikke overskride de maksimale eller minimale anbefalingene for trykk i dekkene fra produsenten.

ProCore 1298

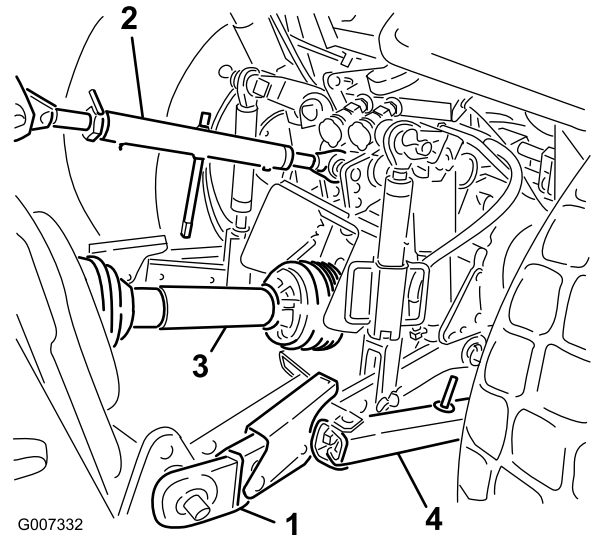
Bruk den følgende listen som referanse:

- Minst 45 hestekrefter på kraftuttak ved bruk på normale jordsmonn (sandete jordsmonn til sandblandet leirejordsmonn med gjennomsnittlig tetthet).
- Minst 50 hestekrefter på kraftuttak ved bruk på normale til tunge jordsmonn (tung sandblandet leire, leire og steinete jordsmonn med over gjennomsnittlig tetthet).
- Kategori II, trepunktskobling, maksimal løftekapasitet 1043 kg
- Kjøretøyets kraftuttak: 540 o/min
- Tilstrekkelig frontvekt (ballast)
- Riktig trykk i dekkene

⚠ FORSIKTIG

Du må ikke overskride de maksimale eller minimale anbefalingene for trykk i dekkene fra produsenten.

Traktordeler (Figur 4)



Figur 4

- | | |
|------------------|------------------------|
| 1. Nedre leddarm | 3. Kraftuttakets aksel |
| 2. Øvre leddarm | 4. Svingarm |

Ballastkrav

⚠ ADVARSEL

Å feste ProCore-luftmaskinen til bakenden av traktoren vil redusere vekten på frontakselen.

Hvis ikke den korrekte ballasten blir lagt til, kan det resultere i en ulykke med alvorlig skade eller død.

- Det kan bli nødvendig å legge til ballast på fronten av traktoren, for å sikre tilstrekkelig styrekontroll og stabilitet.
- Se traktorens brukerhåndbok for informasjon om ballastkrav.

2

Koble til nedre leddarmer

Deler som er nødvendige for dette trinnet:

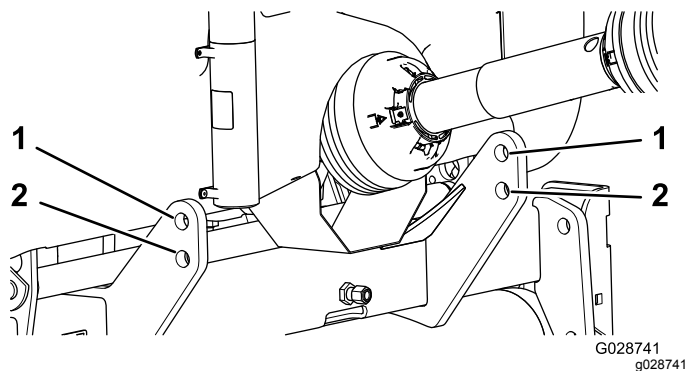
2	Ringstift
---	-----------

Prosedyre

1. Påse at luftmaskinen er plassert på et flatt, jevnt underlag når den skal monteres.
2. Rygg kjøretøyet i rett vinkel mot luftmaskinen til de nedre leddarmene står riktig i forhold til koplingstappene.

3. Sørg for at kraftuttaket er frakoblet.
4. Koble inn parkeringsbremsen, slå av motoren, og ta ut nøkkelen ut av tenningen. Vent til motoren og alle bevegelige deler har stanset, før du reiser deg opp av traktorens fører sete.

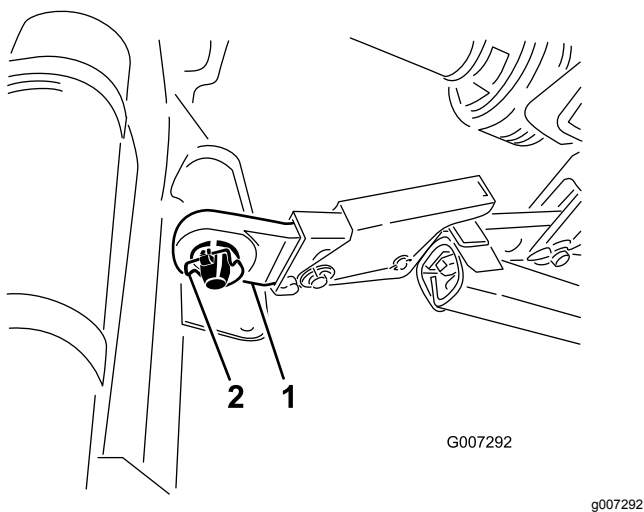
Merk: Koblingstappene skal festes i de laveste festehullene for maksimal avstand til bakken (Figur 5). Se oppsettsprosedyren [4 Koble til kraftuttaksakselen \(side 11\)](#) for å avgjøre når de øvre monteringshullene skal brukes.



Figur 5

1. Øverste hull
2. Nederste hull

5. Fest de venstre og høyre nedre koblingsarmene til koblingstappene (Figur 6).



Figur 6

1. Nedre leddarm
2. Ringstift

6. Fest de nedre leddarmene til koblingstappene med ringstiftene (Figur 6).

3

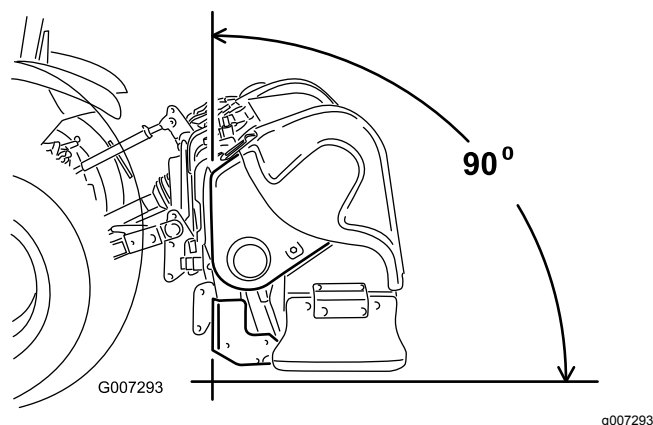
Koble til den øvre leddarmen

Deler som er nødvendige for dette trinnet:

1	Koblingstapp
1	Ringstift

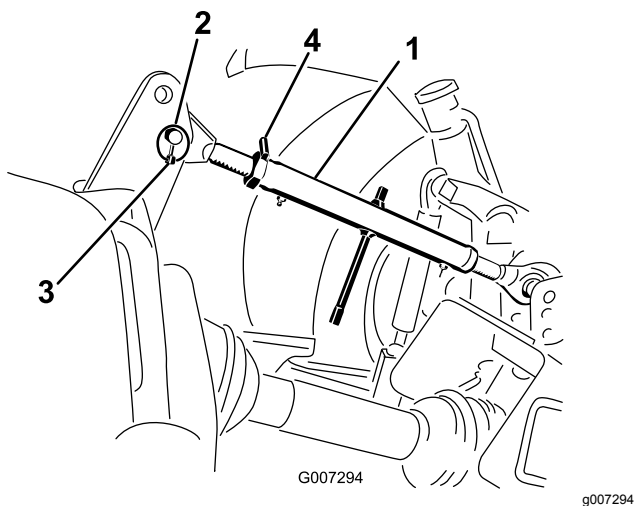
Prosedyre

Merk: Fronten til luftmaskinen må være vertikal under drift for best ytelse og hullkvalitet (Figur 7). Juster den øvre leddarmen for å holde denne vinkelen. Se [Brukstips \(side 24\)](#) for ytterligere informasjon.



Figur 7

1. Koble den øvre leddarmen til det nedre hullet i braketten og fest den med leddtappen og ringstift (Figur 8).



Figur 8

- | | |
|-----------------|---------------|
| 1. Øvre leddarm | 3. Ringstift |
| 2. Koblingstapp | 4. Låsemutter |

- Smør de gjengede stålørerne på det øvre leddet.
- Roter den øvre leddarmen for å stramme koblingen. Juster den til fronten av luftemaskinens ramme står i 90 graders vinkel fra horisontal (Figur 8).
- Stram låsemutteren for å feste den øvre leddarmen på plass.

4

Koble til krafttuttsakselen

Deler som er nødvendige for dette trinnet:

1	Bolt (1/2 x 3 tommer)
1	Mutter (1/2 tomme)
–	Kort drivaksel, delenr. 115-2839 (kan bli nødvendig, selges separat)

Prosedyre

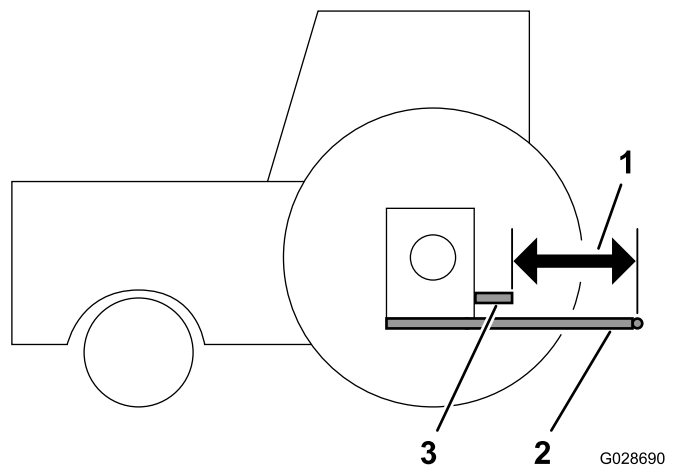
Viktig: Hvis du vil ha mer informasjon om drift og sikkerhet, ser du i eierhåndboken for krafttuttsakselen.

Viktig: Hvis det er nødvendig, monterer du den korte drivakselen, delenr. 115-2839 (selges separat). I de fleste tilfeller er ikke den korte drivakselen nødvendig.

Se Figur 9 og bestem posisjonen til krafttutts utgående aksel på traktoren, i forhold til posisjonen til de nedre slepearmerne. Denne avstanden er

betegnet M-dimensjonen. Den standard drivakselen som inkluderes i luftemaskinen, passer en traktor M-dimensjon ned til 48,89 cm. Hvis M-dimensjonen er mindre, tilbyr vi som alternativ en kortere drivaksel for kraftuttak (delenr. 115-2839) som passer en traktor M-dimensjon ned til 39,37 cm.

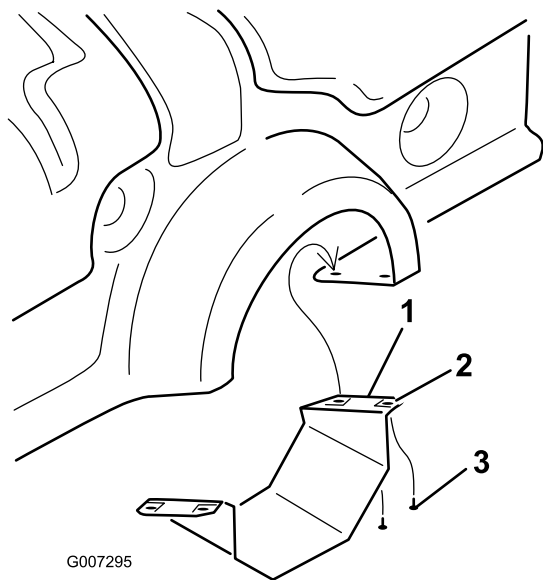
Det kan være nyttig å plassere en rett kant på tvers av endene av slepearmerne for å fastslå avstanden mellom dem og enden på krafttutts utgående aksel. Se i traktorens brukerhåndbok for mulige lengdejusteringsegenskaper i utformingen av traktorens slepearmer. Ta kontakt med den autoriserte Toro-forhandleren hvis du trenger hjelp til å utføre denne målingen og for å bestille drivakselen (delenr. 115-2839), hvis det skulle være nødvendig.



Figur 9

- | | |
|---------------------|---|
| 1. M-dimensjon | 3. Traktorens krafttutts utgående aksel |
| 2. Nedre slepearmer | |

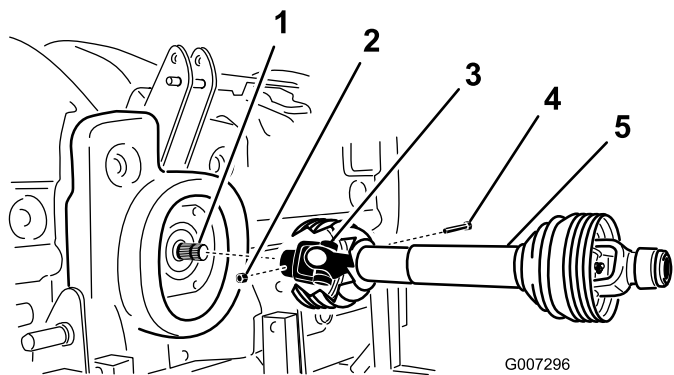
- Kun for ProCore 864: fjern det nedre skyddet til krafttuttaket (Figur 10).



Figur 10

1. Nedre skydd for kraftuttak (kun ProCore 864)
2. Tinnerman-mutter
3. Skruer

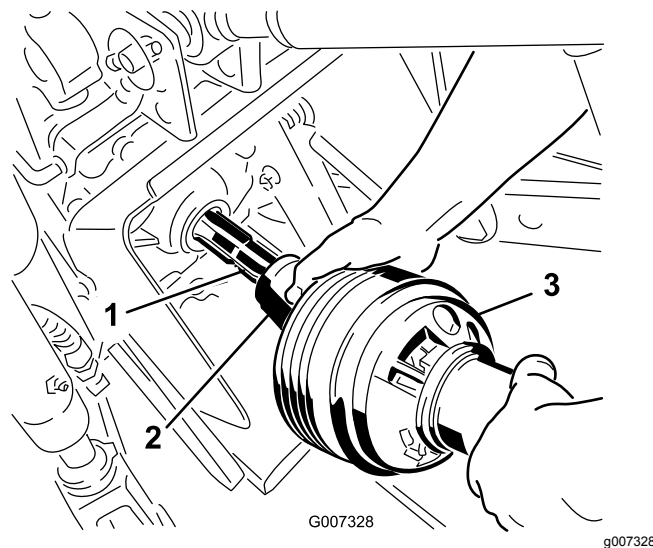
2. Koble kraftuttakets aksel til gir-kassens inngående aksel med en $\frac{1}{2}$ x 3 tommers bolt og en $\frac{1}{2}$ tommes mutter (Figur 11).



Figur 11

1. Gir-kassens inngående aksel
2. Mutter
3. Kraftuttaksakselkobling
4. Bolt
5. Kraftuttakets aksel

3. Koble kraftuttaksakselen til traktorens bakre kraftuttaksaksel.



Figur 12

1. Traktorens utgående aksel
2. Kraftuttaksakselkobling
3. Kraftuttakets aksel

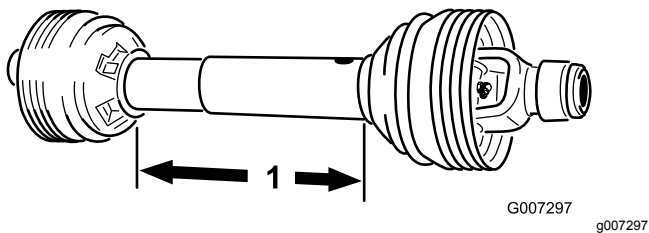
4. Skyv kraftuttaksakselen på traktoren så langt frem som mulig.
5. Dra tilbake rørvernet for å feste akselen til kraftuttaket på plass. Skyv kraftuttaksakselen frem og tilbake for å sikre at den er ordentlig festet.
6. Kun for CE-modeller: koble skyddenes sikkerhetskjettinger fra drivakselseksjonene til klemmene som er sveiset på leddarmene. Sørg for at kjettingene er løse når luftemaskinen er hevet og senket.

▲ FORSIKTIG

Hold alle kraftuttakets skydd på plass for å unngå personskade. CE-modeller: koble sikkerhetskjettingene til leddarmene for å unngå at skyddene roterer under drift.

7. Monter det nedre skyddet til kraftuttaket på ProCore 864-luftemaskinen.
8. Kontroller at teleskoprøret har minst 76 mm overlappning når luftemaskinen er løftet til sin maksimale høyde.

Mål avstanden mellom endeplatene, som vist i figur 13 for å kontrollere overlappingen. Dimensjonen må ikke overskride 406 mm. Hvis den gjør det, flytter du de lavere løfteboltene til det øvre hullsettet før bruk.



Figur 13

1. 406 mm

5

Justere svingarmene

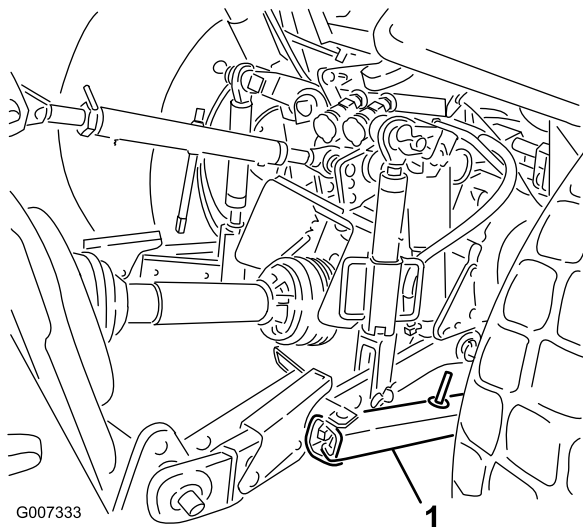
Ingen deler er nødvendige

Prosedyre

ProCore 864 er laget for å bli forskyvet fra traktorens midtlinje. Kraftuttaket aksel forskyves 40 mm til venstre for midten og luftemaskinen forskyves 145 mm til høyre for midtlinjen. Juster svingarmene etter behov.

ProCore 1298 er laget for å bli sentrert etter traktorens midtlinje. Juster svingarmene etter behov.

Juster svingarmene på de nedre trekkarmene til trepunktskoblingen for å minimere side-til-sidesvingningen til maksimum 25 mm på hver side (Figur 14).



Figur 14

1. Svingarm

Juster de nedre armene på innsiden til de kommer i kontakt med luftemaskinens monteringsplater.

Dette reduserer belastningen på boltene. Hvis kjøretøyet har svingkjettinger i stedet for svingarmer, anbefaler vi at det monteres skiver mellom den nedre leddarmen og ringstiften for å redusere belastningen på løfteboltene.

Merk: Se traktorens brukerhåndbok for mer informasjon om montering og justering.

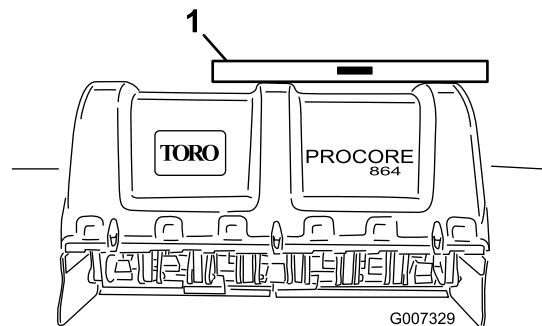
6

Jevnstill luftemaskinen på tvers

Ingen deler er nødvendige

Prosedyre

1. Parker traktoren og luftemaskinen på et jevnt og fast underlag.
2. Plasser et vaterpass øverst på luftemaskinrammen, for å kontrollere om den står riktig på tvers (Figur 15).



Figur 15

1. Vaterpass

3. Vri den justerbare leddarmen (hvis utstyrt med dette), for å heve eller senke leddarmen til luftemaskinen er rett fra side til side.

Merk: Se traktorens brukerhåndbok for ekstra justeringsprosedyrer.

7

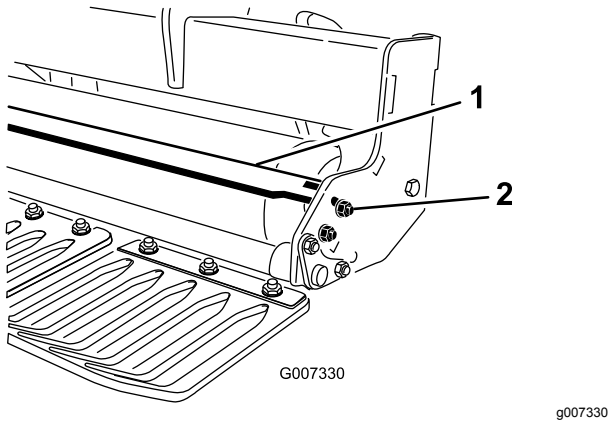
Justere valeskrapen

Ingen deler er nødvendige

Prosedyre

Juster valeskrapen slik at det er omtrent 1 til 2 mm avstand mellom skrapen og valsen.

1. Løsne festene som holder begge endene på skrapen festet til valeskrapeknoten (Figur 16).



Figur 16

1. Valeskrape

2. Mutter

2. Skyv spoleskrapen inn eller ut til den ønskede stillingen oppnås, og stram til festene.
3. Kun for ProCore 864: Du kan justere stoppbolten på senterstøtten for å oppnå korrekt avstand.

8

Montere pipehodene og pipene

Ingen deler er nødvendige

Prosedyre

Det finnes et stort utvalg av piper og pipehoder til luftemaskinen. Velg den pipetypen, -størrelsen og -avstanden som kreves for arbeidsoppgaven. Monter pipehodene og pipene etter monteringsinstruksjonene som følger med hvert pipesett. Se Figur 21 og Figur 22 for tilbehør.

Viktig: Du må aldri bruke luftemaskinen uten at pipehodene er montert. Armene vil bevege seg for mye, og dette kan skade rammen på luftemaskinen.

9

Montere verneplatene

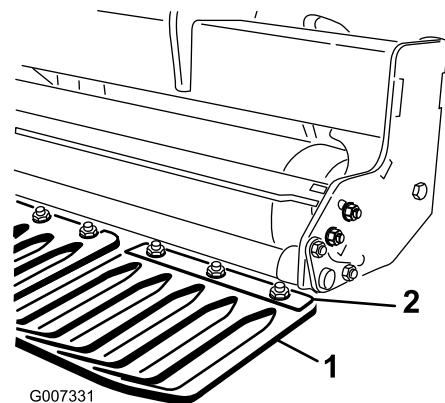
Deler som er nødvendige for dette trinnet:

-	Skydd (ikke inkludert)
---	------------------------

Prosedyre

Det finnes et stort utvalg av verneplater tilgjengelig for luftemaskinen. Bruk egnede verneplater for de valgte pipehodene.

1. Løsne på mutterene som fester verneplaten til verktøystangen (Figur 17).



Figur 17

1. Verneplater

2. Skyddklemme

2. Skyv et passende skydd under skyddklemmen.
3. Juster verneplatene fra venstre til høyre for å opprettholde samme avstand til pipene innenfor hver åpning.
4. Stram mutterne som fester verneplatene.
5. Monter de andre verneplatene, og fest verneplateklemmene.

Viktig: Kontroller at pipene står rett i forhold til midten på skyddenes mellomrom. Start fra bakkdelen av maskinen.

10

Feste panserlåsen (kun CE)

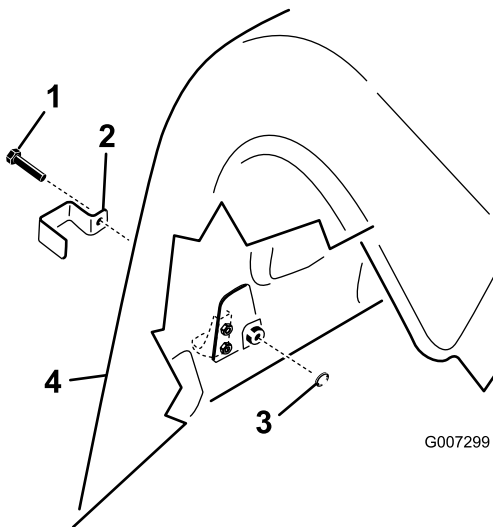
Deler som er nødvendige for dette trinnet:

1	CE-overenstemmelsessett, del nr. 110-4693 (ikke inkludert)
---	--

Prosedyre

Merk: CE-fullføringssett, delenr. 110-4693 er nødvendig for å fullføre dette trinnet.

1. På ProCore 864-modellen, monter en låsebrakett over bakre, nedre venstre og høyre, og øvre panserlåser med en selvgjengende skrue (fire totalt). Se [Figur 18](#).



Figur 18

g007299

- | | |
|----------------|---------------------|
| 1. Trykkbolt | 3. Intern låseskive |
| 2. Låsebrakett | 4. Bakre deksel |

2. På ProCore 1298-modellen, monter en låsebrakett over alle de bakre, nedre panserlåsene og utsidens panserlås på både høyre og venstre bakre deksler med en selvgjengende skrue (tre per luftehode, seks totalt). Se [Figur 18](#).
3. Bruk en nebbtang eller justerbar skiftenøkkel til å tre en intern låseskive inn på hver bolt (1-2 gjenger) for å feste låsen ([Figur 18](#)).

11

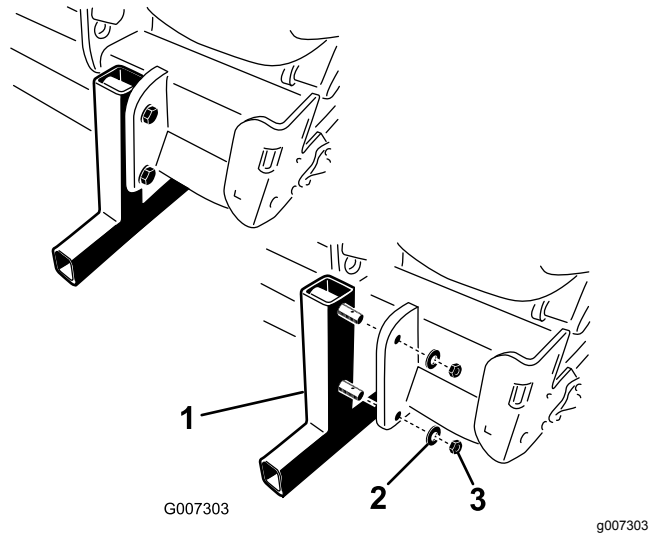
Fjerne lagringspilarene

Deler som er nødvendige for dette trinnet:

4	Ringstift (ProCore 864)
8	Ringstift (ProCore 1298)

Prosedyre

1. Hev luftmaskinen fra 7,6 til 15,2 cm over bakken.
2. Fjern mutrene og låseskivene som fester lagringspilarene til luftmaskinen ([Figur 19](#)).



Figur 19

g007303

- | | |
|------------------|-----------|
| 1. Lagringspilar | 3. Mutter |
| 2. Låseskive | |

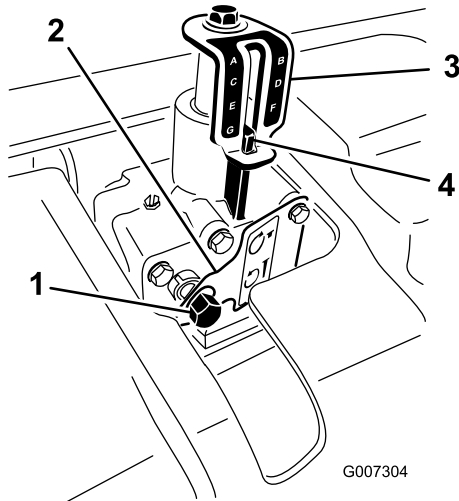
3. Fjern lagringspilarene.
4. Sett ringstiftene (inkludert i løse deler) inn i støttepinnene for lagring ([Figur 19](#)).
5. Bruk lagringspilarene hver gang luftmaskinen fjernes fra traktoren.

Oversikt over produktet

Kontroller

Dybdeinnstiller

Roter dybdeinnstillerens inngående aksel med klokken for å redusere luftedybden eller mot klokken for å øke luftedybden (Figur 20).



Figur 20

1. Dybdeinnstillerens inngående aksel
2. Låseplate
3. Dybdeindikatordekal
4. Dybdejusteringsmerke

Merk: 17 omdreininger på dybdeinnstilleren tilsvarer en dybdeendring på omtrent 6,4 mm.

Spesifikasjoner

Merk: Spesifikasjoner og konstruksjon kan forandres uten varsel.

ProCore 864 luftemaskin

Arbeidsbredde	163 cm
Total bredde	170 cm
Total lengde	89 cm
Total høyde	98 cm
Vekt	714 kg

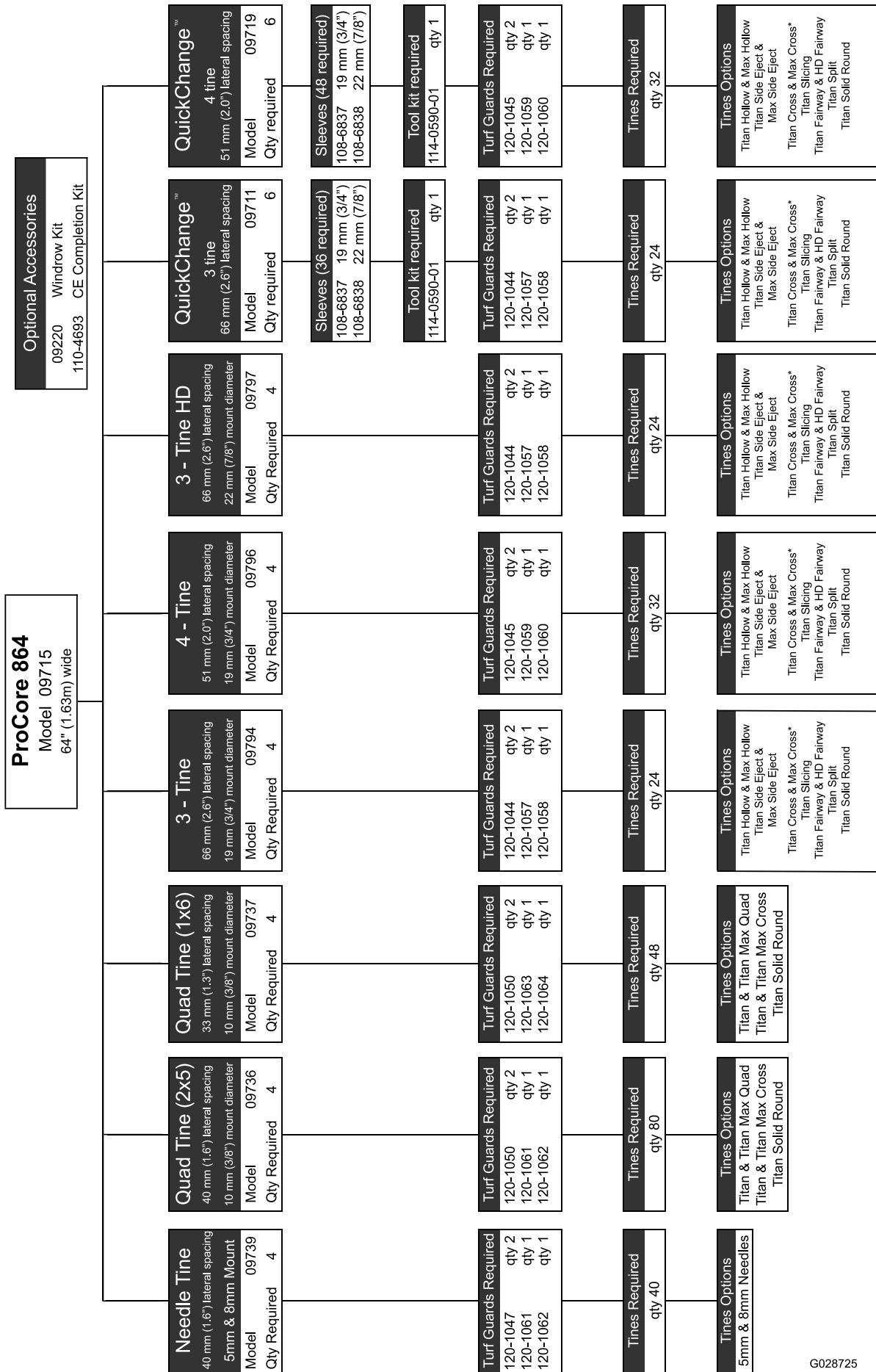
ProCore 1298 luftemaskin

Arbeidsbredde	249 cm
Total bredde	257 cm
Total lengde	89 cm
Total høyde	98 cm
Vekt	1043 kg

Tilbehør

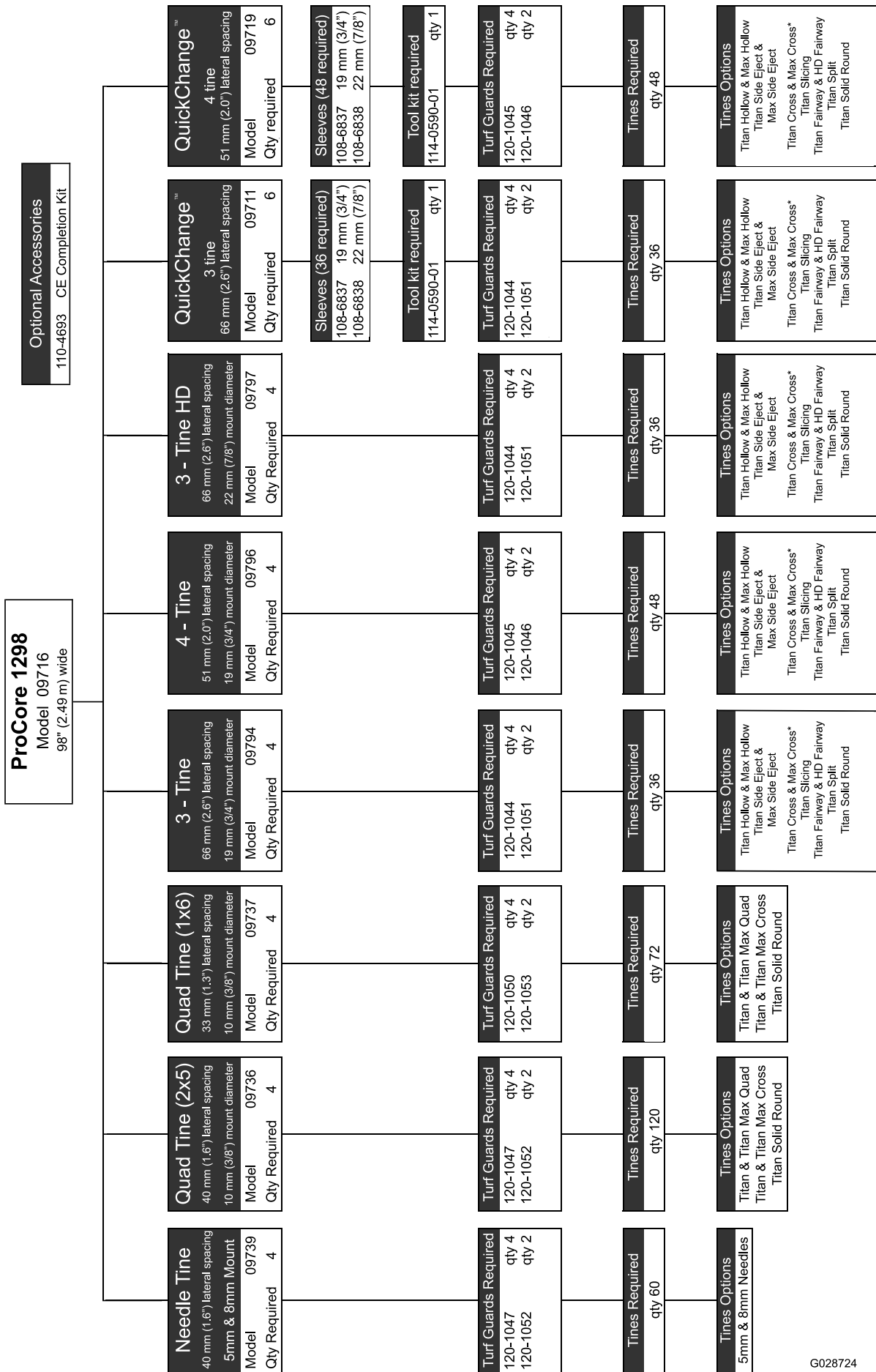
Et utvalg av Toro-godkjent tilbehør som kan brukes sammen med maskinen for å forbedre og utvide dens funksjoner er tilgjengelig. Ta kontakt med en autorisert serviceforhandler eller autorisert Toro-forhandler, eller gå til www.Toro.com for å få en liste over godkjent tilbehør og utstyr.

For å oppnå optimal ytelse og holde maskinen i sikkerhetsgodkjent stand, bruker du bare ekte Toro-reservedeler og -tilbehør. Reservedeler og tilbehør som er laget av andre produsenter kan være farlige, og de kan derfor føre til at garantien blir ugyldig.



G028725

Figur 21



Figur 22

G028724

g028724

Bruk

Merk: Angi hva som er høyre og venstre side på maskinen ved å stå i normal arbeidsstilling.

Før bruk

Sikkerhet før bruk

Generell sikkerhet

- Ikke la barn eller personer som ikke er opplært, kjøre eller utføre vedlikehold på maskinen. Det kan hende at lokale forskrifter setter en aldersgrense for bruk. Eieren er ansvarlig for opplæring av alle operatører og mekanikere.
- Gjør deg kjent med sikker bruk av utstyret, driftskontrollene og sikkerhetssymbolene.
- Slå av traktorens motor, ta ut nøkkelen, vent til alle bevegelige deler har stoppet og la maskinen kjøle seg ned før du justerer, utfører service på, rengjør eller setter maskinen til oppbevaring.
- Lær deg å stanse maskinen og slå av motoren raskt.
- Bruk aldri maskinen uten at alle verneplater og andre sikkerhetsanordninger sitter på plass og fungerer korrekt.
- Før du bruker maskinen, må du alltid undersøke den for å sikre at pipene er i god stand. Skift ut slitte eller skadde piper.
- Undersøk området der du skal bruke maskinen, og fjern alle gjenstander som kan treffes av maskinen.
- Lokaliser og marker alle elektriske ledninger, kommunikasjonslinjer, vanningsdeler og andre hindringer i området som skal luftes. Fjern farer, hvis mulig, eller planlegg hvordan du kan unngå dem.
- Sørg for at traktoren er egnet for bruk, ved å forhøre deg med leverandør eller produsent.

OutCross-trekkenhetkontroller

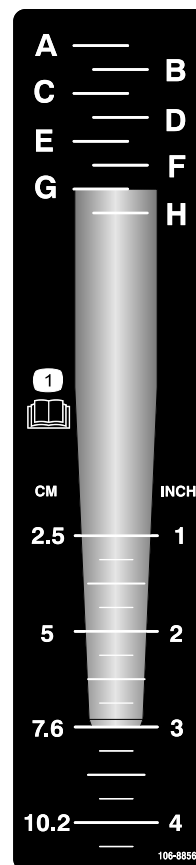
Se *brugerhåndboken* for Outcross-trekkenheten for ytterligere instruksjoner om kontroller og bruk, samt informasjon om monteringen om oppsett av luftemaskinen

Justere luftedybden

⚠ FORSIKTIG

Juster kun dybden til luftemaskinen når traktoren er parkert, parkeringsbremsen aktivert, motoren slått av og kraftuttaket frakoblet.

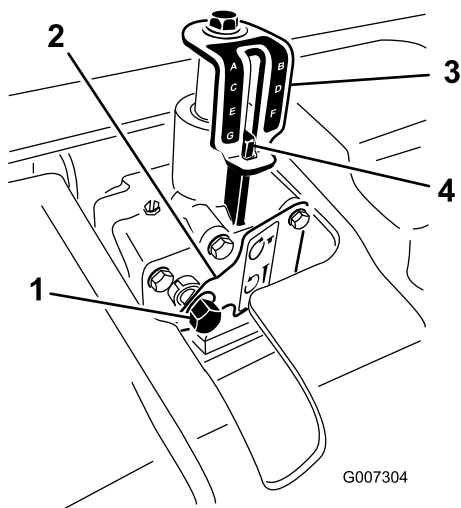
1. Legg den ønskede pipen på dybdenummeret, og juster pipehodet til den ønskede dybden til luftemaskinen som vist i [Figur 23](#).



Figur 23

decal106-8856

2. Velg bokstavinnstillingen i samsvar med festeenden til pipen ([Figur 23](#)). Juster dybdekontrollen til den tilsvarende bokstaven på merket.
3. Sett inn en 9/16 tommer sokkel med en skralle på dybdeinnstillers inngående aksel ([Figur 24](#)).



Figur 24

g007304

- | | |
|--|-------------------------|
| 1. Dybdeinnstillersens inngående aksel | 3. Dybdeindikatordekal |
| 2. Låseplate | 4. Dybdejusteringsmerke |

- Trykk inn på sokkelen, eller trykk ned låseplaten med hånden.
- Roter dybdeinnstilleren med klokken for å redusere luftedybden eller mot klokken for å øke luftedybden (Figur 24).
- Roter dybdeinnstillersens inngående aksel til den ønskede dybden oppnås som vist på indikatoremerket for dybde (Figur 24).

Merk: 17 omdreininger på dybdeinnstillersens inngående aksel tilsvarer en dybdeendring på omtrent 6,4 mm.

Forstå traktorkontrollene

Du må gjøre deg kjent med bruken av følgende kontroller på kjøretøyet før du kan bruke luftemaskinen:

- Tilkobling av kraftuttaket
- Trepunktskobling (heve/senke)
- Clutch
- Gass
- Girvalg
- Parkeringsbrems

Viktig: Se traktorens brukerhåndbok for driftsinstruksjoner.

Forstå driftsprinsippene

Traktorens trepunktskobling hever luftemaskinen for transport og senker den for drift.

Traktorens kraftuttak overføres via aksler, girkassen og drivremmer til en rekke veivaksler som driver armene med pipene ned i gresset.

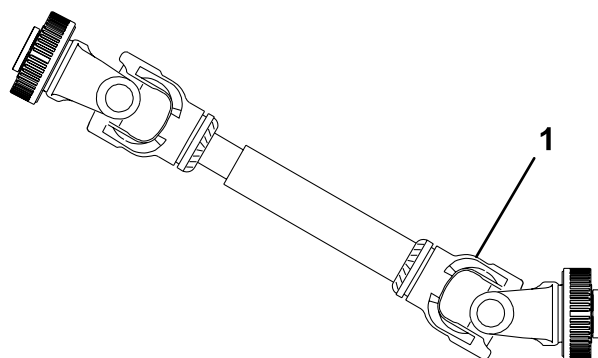
Når traktoren kjører fremover med kraftuttaket tilkoblet og maskinen senket, dannes det en rekke hull i gressoverflaten.

Gjennomtrengningsdybden til pipen bestemmes av høyden på dybdekontrollen.

Avstanden mellom hullene som lages bestemmes av traktorens girutveksling (eller stillingen på den hydrostatiske trekkpedalen) og antall piper i hvert piphode. Hvis du endrer turtallet, endres ikke avstanden mellom hullene.

Øve på driftsprosedylene

Viktig: Når du kobler til kraftuttaket, må du sørge for at luftemaskinen ikke heves høyere enn nødvendig. Hvis du heiser maskinen for høyt opp, kan kraftuttaksakselen brette (Figur 25). Kraftuttaket kan drives med en vinkel på opptil 25°, men hvis vinkelen overskrider 35° når luftemaskinen står i den høyeste stillingen, kan det føre til at akselen blir alvorlig skadet.



Figur 25

- Det vil forekomme brudd.

Finn et tomt område og øv deg på å bruke traktoren med luftemaskinen tilkoblet, før du tar luftemaskinen i bruk. Bruk traktoren i anbefalt gir og med anbefalt hastighet på kraftuttaket, og gjør deg godt kjent med kjøreegenskapene til luftemaskinen/traktoren. Øv deg på å stanse og starte og heve og senke luftemaskinen, koble fra kraftuttaket og kjøre maskinen riktig i forhold til tidligere lengder. Hvis du øver deg på å bruke luftemaskinen, får du bedre selvtillit og teknikk når du skal bruke den.

Hvis det finnes sprinklerhoder, elektriske ledninger, kommunikasjonslinjer eller andre hindringer i området

hvor du skal bruke luftemaskinen, må du markere disse hindringene og sørge for at de ikke ødelegges under driften.

⚠ FORSIKTIG

Gå aldri fra traktoren uten først å koble fra kraftuttaket, sette på parkeringsbremsen og stoppe motoren for å unngå personskade. Utfør aldri reparasjoner på luftemaskinen uten først å senke den ned på lagringspilarene, passende blokker eller jekker. Påse at alle sikkerhetsanordninger er sikre og på riktig plass, før du tar maskinen i bruk igjen.

Forberede for lufting

Kontroller at området der du skal bruke luftemaskinen er fritt for farer som kan skade den. Fjern dem hvis det er mulig eller planlegg hvordan du skal unngå dem. Ha med ekstra piper og verktøy i tilfelle piper blir skadet pga. kontakt med fremmede materialer.

Under bruk

Sikkerhet under drift

Generell sikkerhet

- Eieren/brukeren kan forhindre og er ansvarlig for ulykker som kan forårsake personskader eller materielle skader.
- Ha på deg passende klær, inkludert vernebriller, sklisikkert og kraftig fottøy, langbukser og hørselsvern. Ikke bruk løstsittende klesplagg eller smykker, og sett opp langt hår.
- Ikke bruk maskinen når du er trett, syk eller påvirket av alkohol eller medisiner.
- Ha aldri med passasjerer på maskinen, og hold tilskuere og kjæledyr borte fra maskinen under drift.
- Bruk maskinen bare når det er god sikt, for å unngå hull eller skjulte farer.
- Hold hendene og føttene borte fra pipene.
- Se bak- og nedover før du rygger, slik at du ikke kjører på noen.
- Hvis du treffer gjenstander eller hvis maskinen begynner å vibrere unormalt, skal du stoppe maskinen, slå av motoren, vente til alle bevegelige deler har stanset, og undersøk pipene. Foreta alle nødvendige reparasjoner før du gjenopptar bruk.
- Luftemaskinen er tung. Luftemaskinens vekt vil påvirke stabilitet, bremsing og styring når den er koblet til traktoren og står i hevet stilling.

Vær forsiktig når du transporterer mellom arbeidsområdene.

- Kontroller alltid traktorens dekktrykk.
- Påse at du overholder alle forskrifter for transportutstyr på offentlige veier og motorveier. Påse at alle påkrevde reflektorer og lys er på plass, og at de er rene og synlige for forbikjørende og motgående trafikk.
- Du må aldri la passasjerene sitte på maskinen under transport.
- Reduser hastigheten på ujevne veier og underlag.
- Uavhengige bremses skal alltid kobles sammen under transport.
- Ved demontering eller reparasjon av alle ståldelene til kraftuttaket (rør, lagre, ledd osv.) anbefales det at du tar kontakt med din lokale Toro-leverandør. Overlat fjerning av deler som skal repareres eller monteres om igjen til fagfolk som bruker spesialverktøy, da det er fare for at noen deler kan bli skadet.
- Krafttutaksakselen må ikke brukes uten vernene som følger med.
- Friksjonsclutcher kan bli varme under bruk. Ikke rør. For å unngå brann, hold området rundt clutchen fritt for brennbare materialer, og unngå også at clutchen glir for lenge.

Sikkerhet i skråninger

- Gå gjennom tauekjøretøyets spesifikasjoner for å sikre at du ikke overskrider skråningskapasiteten.
- Skråninger er en ledende årsak til tap av kontroll og velting. Dette kan føre til alvorlige skader eller dødsfall. Du er ansvarlig for trygg drift i skråninger. Bruk av maskinen i skråninger krever ekstra forsiktighet.
- Vurder forholdene ved stedet, og inspisere området for å avgjøre om det er trygt å bruke maskinen i skråningen. Bruk alltid sunn fornuft og god dømmekraft når du utfører denne kontrollen.
- Les instruksjonene for bruk av maskinen i skråninger nedenfor, og vurder forholdene for å avgjøre om du kan bruke maskinen under forholdene på dagen og stedet. Endringer i terreng kan føre til endringer ved bruk av maskinen i skråninger.
- Ikke start, stopp eller sving maskinen i skråninger. Ikke foreta brå endringer i hastighet eller retning. Sving sakte og gradvis.
- En maskin hvor trekraften, styringen eller stabiliteten er i tvil, skal ikke brukes under noen omstendigheter.
- Fjern eller marker hindringer som grøfter, hull, hjulspor, ujevnheter, steiner eller andre skjulte

objekter. Høyt gress kan skjule hindringer. Maskinen kan velte i ujevnt terreng.

- Vær oppmerksom på at bruk av maskinen på vått gress, på tvers av skråninger eller i nedoverbakker kan føre til at maskinen mister veigrepet. Hvis drivhjulene mister taket, kan det føre til at maskinen sklir og at bremse- og styringsevnen reduseres.
- Vær svært forsiktig når du bruker maskinen nær kanter, grøfter, voller, vann, eller andre farer. Maskinen kan plutselig velte hvis et hjul går over kanten eller kanten gir etter. Fastsett et sikkerhetsområde mellom maskinen og eventuelle farer.

7. Når du kommer til enden av lengden, hev luftemaskinen og koble fra kraftuttaket.
8. Hvis du rygger inn på et smalt område (f.eks. en tee), kobler du fra kraftuttaket og hever luftemaskinen til den høyeste stillingen. Vær oppmerksom slik at ikke skyddene hekter seg i torven.
9. Du må alltid kontrollere at området er fritt for skadede maskindeler, slik som ødelagte piper osv., for å forhindre at det kommer i veien for gressklippere eller annet vedlikeholdsutstyr.
10. Bytt ut ødelagte piper, og kontroller og reparer de som fortsatt er brukbare. Hvis det er noen annen skade på maskinen, må den repareres før den tas i bruk.

Betjene maskinen

Merk: Når du bruker pipehoder med nåler, må du sørge for å lese instruksene som følger med for å bli kjent med den spesielle fremgangsmåten.

1. Senk luftemaskinen på trepunktskoblingen slik at pipene nesten kommer i kontakt med bakken med den laveste delen.
2. Ha lavt turtall og koble til kraftuttakets clutch for å starte opp luftemaskinen.

Viktig: Du må aldri bruke luftemaskinen uten at pipehodene er montert.

3. Velg et gir som gir en hastighet fremover på ca. 1–4 km/t ved nominell kraftuttakshastighet på 540 o/min (se traktorens brukerhåndbok).
4. Når clutchen frigjøres og kjøretøyet beveger seg fremover, senker du maskinen helt ned til bakken og øker motorhastigheten til den når maksimalt 540 o/min ved kraftuttaket.

Viktig: Du må aldri bruke kjøretøyet med et kraftuttak på mer enn 540 o/min, da dette kan skade luftemaskinen.

Merk: Pass på at valsen er på bakken.

5. Legg merke til hullmønsteret. Hvis du trenger større hullavstand, øker du traktorens hastighet fremover ved å endre gir, eller flytter den hydrostatiske spaken eller pedalen med en hydrostatisk drivtraktor, for å øke hastigheten. Hvis du vil ha mindre avstand mellom hullene, reduserer du kjøretøyets hastighet fremover.
Hvis du endrer hastigheten i samme gir, endres ikke hullmønsteret.

Viktig: Se bakover ofte for å sikre at maskinen fungerer som den skal, og at du kjører rett i forhold til forrige lengde.

6. Bruk det fremre hjulet på kjøretøyet som referansepunkt for å opprettholde lik hullavstand i forhold til forrige lengde.

Justere hullavstanden

Hullavstanden videre avhenger av traktorens girutveksling (eller den hydrostatisk trekkpedalen). Endring av motorens turtall endrer ikke avstanden mellom hullene.

Sidelengs hullavstand bestemmes av antall piper i pipehodene.

Hullavstand mm	Kjørehastighet km/t													
	0,6	0,6	0,6	0,6	0,6	0,6	0,6	0,6	0,6	0,8	0,8	0,8	0,8	0,8
25	0,6	0,6	0,6	0,6	0,6	0,6	0,6	0,6	0,6	0,8	0,8	0,8	0,8	0,8
32	0,8	0,8	0,8	0,8	0,8	0,8	0,8	0,8	1,0	1,0	1,0	1,0	1,0	1,0
38	1,0	1,0	1,0	1,0	1,0	1,0	1,0	1,1	1,1	1,1	1,1	1,1	1,1	1,1
44	1,1	1,1	1,1	1,1	1,1	1,1	1,1	1,3	1,3	1,3	1,3	1,3	1,3	1,3
51	1,3	1,3	1,3	1,3	1,3	1,3	1,4	1,4	1,4	1,4	1,4	1,4	1,6	1,6
57	1,4	1,4	1,4	1,4	1,4	1,4	1,6	1,6	1,6	1,6	1,6	1,8	1,8	1,8
64	1,6	1,6	1,6	1,6	1,6	1,6	1,8	1,8	1,8	1,8	1,9	1,9	1,9	1,9
70	1,6	1,8	1,8	1,8	1,8	1,8	1,9	1,9	1,9	1,9	2,1	2,1	2,1	2,1
76	1,8	1,9	1,9	1,9	2,1	2,1	2,1	2,1	2,1	2,3	2,3	2,3	2,3	2,4
83	1,9	2,1	2,1	2,1	2,3	2,3	2,3	2,3	2,3	2,4	2,4	2,4	2,6	2,6
89	2,1	2,3	2,3	2,3	2,4	2,4	2,4	2,4	2,6	2,6	2,6	2,7	2,7	2,7
95	2,3	2,4	2,4	2,4	2,6	2,6	2,6	2,7	2,7	2,7	2,7	2,9	2,9	3,1
102	2,4	2,6	2,6	2,6	2,7	2,7	2,7	2,7	2,9	2,9	3,1	3,1	3,1	3,2
108	2,6	2,7	2,7	2,7	2,9	2,9	2,9	3,1	3,1	3,1	3,2	3,2	3,2	3,4
114	2,7	2,9	2,9	2,9	3,1	3,1	3,1	3,2	3,2	3,2	3,4	3,4	3,5	3,5
121	2,9	3,1	3,1	3,1	3,2	3,2	3,2	3,4	3,4	3,5	3,5	3,5	3,7	3,7
127	3,1	3,2	3,2	3,2	3,4	3,4	3,4	3,5	3,5	3,7	3,7	3,9	3,9	4,0
133	3,2	3,4	3,4	3,4	3,5	3,5	3,5	3,7	3,7	3,9	3,9	4,0	4,0	4,2
140	3,4	3,4	3,5	3,5	3,7	3,7	3,7	3,9	3,9	4,0	4,0	4,2	4,2	4,3
146	3,5	3,5	3,7	3,9	3,9	4,0	4,0	4,2	4,2	4,2	4,3	4,3	4,5	4,5
152	3,7	3,7	3,9	4,0	4,0	4,2	4,2	4,3	4,3	4,3	4,5	4,5	4,7	4,7
Kraftuttakets turtall	420	430	440	450	460	470	480	490	500	510	520	530	540	540

Lufte hardt underlag

Hvis underlaget er for fast til å oppnå ønsket luftedybde, kan luftehodet begynne å "sprette". Dette er på grunn av det harde laget pipene forsøker å trenge igjennom. Denne tilstanden kan rettes opp ved å forsøke en eller flere av de følgende:

- Best resultat får du hvis du bruker luftemaskinen dagen etter at det har regnet.
- Reduser antall piper per stampearm. Forsøk å opprettholde en symmetrisk pipekonfigurasjon for å belaste stampearmene jevnt.
- Reduser luftegjennomtrengningen (dybdeinnstillingen) hvis bakken er for hardpakket. Rengjør kjernene, vann gresset og bruk luftemaskinen én gang til med større dybde.

Lufting av jordtyper som befinner seg oppå harde jordtyper (f.eks. jord/sand plassert over steinete jord) kan føre til uønsket hullkvalitet. Dette skjer når luftedybden er større enn mengden jord, og jorden under er for hard til å trenge igjennom. Når pipene kommer i kontakt med den harde jorden, kan luftemaskinen heves og dermed forlenge toppen på hullene. Reduser luftedybden nok til å unngå gjennomtrengning til den harde jorden under.

Bruke pipehode med nål

Lange slanke piper, brukt i enten et pipehode med nål, eller små pipehoder, kan føre til at hullene får flekker foran eller bak, eller at de blir litt deformert. Hullkvaliteten for denne konfigurasjonen forbedres hvis luftehodehastigheten reduseres med 10–15 % fra full driftshastighet. Reduser

motorhastigheten til kraftuttaketets turtall er omkring 460–490 o/min for luftemaskiner som drives av kraftuttak. Hullavstanden videre blir ikke påvirket av reduksjonen til motorhastigheten. Det trykte hullet kan også påvirkes av innstillingen til rotasjonsleddenes dempingssystem. Se [Justere rotasjonsleddsyste-
met](#) (side 24).

Unngå løfting i rotområder

Hvis de små pipehodene brukes sammen med de større luftehodene eller solide piper med større diameter kan dette utøve stor belastning på gressets rotområde. Denne belastningen kan knekke rotområdet og forårsake at gresset dras opp av jorda. Prøv en eller flere av de følgende hvis denne skaden oppstår:

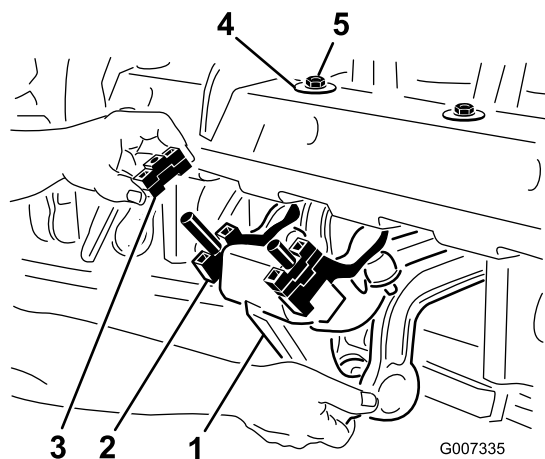
- Reduser pipetettheten (fjern noen piper)
- Reduser luftedybden (med 1/2 tomme om gangen anbefales)
- Øk hullavstanden fremover (skift traktorgir ett hakk oppover)
- Reduser pipediameteren (solid eller luft).

Justere rotasjonsleddsyste- met

Monteringshøyden til rotasjonsleddenes dempingssystem påvirker den reaktive kraften til stampearmen og jordgjennomtrengningen ved lufting. Hvis fronten av hullet blir dyttet (forlenget eller hakket), vil en "stivere" innstilling motvirke denne dyttingen og forbedre hullkvaliteten. Hvis fronten av hullet blir dyttet (forlenget eller hakket), vil en "stivere" innstilling motvirke denne dyttingen og forbedre hullkvaliteten.

Når du skal justere rotasjonsleddsyste-
met, gjør følgende:

1. Fjern de to 1/2 tommes låsemutrene som fester dempingen til rotasjonsleddene til undersiden av luftehoderammen (Figur 26).
2. Senk dempingssystemet for å få tilgang til avstandsstykkene (Figur 26).
3. Flytt ett eller to avstandsstykker fra hver side av dempingssystemet til toppen av luftehoderammen. Hvert avstandsstykke tilsvarer 1/2 tomme. Den nedre støtfangeren må være på dempingssystemet.



Figur 26

- | | |
|--|---------------|
| 1. Demper for rotasjonsleddsyste-
met | 4. D-skive |
| 2. Nedre støtfanger | 5. Låsemutter |
| 3. Avstandstykke(r) | |

4. Monter dempingssystemet til luftehoderammen igjen. Sørg for at D-skiven monteres mot luftehoderammen som vist i [Figur 26](#). Fest de to låsemutrene.

Det anbefales at du kun justerer tre til fire stykker om gangen, slik at du kan sammenligne den opprinnelige posisjonen og den nye posisjonen og teste justeringen. Når tilfredsstillende resultater oppnås, flytt de gjenværende systemene til den samme høyden som de ønskede armene.

Brukstips

⚠ FORSIKTIG

Gå aldri fra traktoren uten først å koble fra kraftuttaket, aktivere parkeringsbremsen og stoppe motoren for å unngå personskade. Du må aldri reparere eller justere luftemaskinen uten å senke maskinen ned på lagringspilaren. Kontroller at alle sikkerhetsanordninger er sikre og på riktig plass, før du tar maskinen i bruk igjen.

- Koble til kraftuttaket ved lav motorhastighet. Øk motorhastigheten for å oppnå en kraftuttakshastighet på (maksimum) 540 o/min. Senk deretter luftemaskinen. Bruk en motorhastighet hvor luftemaskinen går jevnt.

Merk: Hvis du endrer motorens/kraftuttaketets turtall på samme gir (eller, på kjøretøy med hydrostatisk drivverk med den hydrostatiske pedalen i samme stilling), endres ikke avstanden mellom hullene.

- Ta veldig slake svinger når du bruker luftemaskinen. Du må aldri svinge skarpt med kraftuttaket tilkoblet. Planlegg bevegelsene til luftemaskinen før du senker den.
- Hvis du “kjører deg fast” når du arbeider på hardt underlag eller i oppoverbakke, må du heve luftemaskinen litt til hastigheten øker igjen, og deretter senke den igjen.
- Du må ikke bruke luftemaskinen hvis underlaget er for hardt eller tørt. Best resultat får du hvis du bruker luftemaskinen dagen etter at det har regnet.

Merk: Hvis valsen løfter seg fra bakken når luftemaskinen er i bruk, er bakken for hard til at det er mulig å oppnå ønsket dybde, reduser luftedybden til valsen kommer i kontakt med bakken under bruk.

- Øk dybden for luftemaskinen hvis bakken er for hardpakket. Fjern hullproppene og bruk luftemaskinen med større dybde, helst etter at du har vannet.
- ProCore 864-luftemaskinen forskyves til traktorens høyre side for å kunne brukes uten å kjøre over hullproppene med traktordekkene. Når det er mulig, bør du bruke luftemaskinen med størst forskyvning mot den forrige lengden.
- Du må alltid kontrollere/justere toppleddet når du endrer dybden for luftemaskinen. Luftmaskinens front bør være vertikal.
- Se bakover ofte for å sikre at maskinen fungerer som den skal, og at du kjører rett i forhold til forrige lengde.
- Du må alltid kontrollere at området er fritt for skadde maskindeler, for eksempel ødelagte piper osv., for å forhindre at de kommer i veien for gressklippere eller annet vedlikeholdsutstyr.
- Bytt ut ødelagte piper, og kontroller og reparer de som fortsatt er brukbare. Hvis det er noen annen skade på maskinen, må den repareres før den tas i bruk.

Etter bruk

Sikkerhet etter bruk

Generell sikkerhet

- Hold alle deler av maskinen i god stand, og sørg for at de er godt festet.
- Skift ut slitte, skadde eller manglende merker.

Transportere maskinen

Når du skal transportere kjøretøyet, må du heve luftemaskinen og koble fra kraftuttaket. For å unngå

at du mister kontrollen, må du krysse bratte hellinger sakte og redusere farten og være forsiktig når du kjører i ulendt terreng.

Viktig: Du må ikke kjøre fortere enn 24 km/t under transport.

Rengjøre maskinen etter bruk

Etter daglig bruk må du vaske maskinen godt med en hageslange **uten** munnstykke, for å unngå forurensning og skade på pakninger og lagre på grunn av for kraftig vanntrykk. Du kan bruke en børste til å fjerne materiale som sitter fast. Bruk et mildt vaskemiddel til å rengjøre dekslene. Når du har rengjort maskinen, smør alle drivledninger og spoelagre og se etter maskinskader, oljelekkasje og slitte deler og piper.

Fjern, rengjør og smør pipene. Spray et tynt lag olje på luftehodelagrene (aksel- og demperkoblinger).

Vedlikehold

Anbefalt vedlikeholdsplan

Vedlikeholdsintervall	Vedlikeholdsprosedyre
Etter de 8 første timene	<ul style="list-style-type: none">• Skifte girkassens smøring• Kontroller momentene til luftehodets festere.
For hver bruk eller daglig	<ul style="list-style-type: none">• Kontroller remmens spenning.• Kontroller remmens spenning.
Hver 50. driftstime	<ul style="list-style-type: none">• Smør lagrene og hylsene.• Kontroller lagrene.
Hver 100. driftstime	<ul style="list-style-type: none">• Kontroller smøringen av girkassen.
Hver 250. driftstime	<ul style="list-style-type: none">• Skifte girkassens smøring• Kontroller momentene til luftehodets festere.
Hver 500. driftstime	<ul style="list-style-type: none">• Undersøk og skift ut lagrene etter behov.
Før lagring	<ul style="list-style-type: none">• Utfør alle vedlikeholdsprosedyrene etter 50 timers bruk.• Mal malte områder som har fått riper, er avskallet eller ruster.• Fjern og rengjør pipene.• Fjern alt rusk.
Årlig	<ul style="list-style-type: none">• Kontroller remmene.

Sikkerhet ved vedlikehold

- Før du justerer, rengjør, utfører service på eller forlater maskinen, må du gjøre følgende:
 - Plasser maskinen på et flatt underlag.
 - Flytt gassbryteren til stillingen for lavt tomgangsturtall.
 - Koble fra kraftuttaket.
 - Sjekk at trekkenheten er i fri.
 - Sett på parkeringsbremsen.
 - Slå av traktorens motor og ta ut nøkkelen.
 - Vent til alle bevegelige deler har stanset.
 - La maskinen kjøle seg ned før du utfører vedlikehold.
- Foreta kun vedlikehold som er beskrevet i håndboken. Ta kontakt med en autorisert Toro-forhandler hvis det er nødvendig med store reparasjoner eller du trenger hjelp.
- Påse at maskinen er trygg å bruke ved å holde alle muttere, bolter og skruer godt strammet.
- Ikke utfør vedlikehold når motoren er i gang hvis du kan unngå det. Hold deg borte fra bevegelige deler.
- Du må ikke kontrollere eller justere remspenningen når traktormotoren er i gang.
- Vær forsiktig når du reduserer trykket i komponenter under trykk.
- Støtt maskinen med klosser eller lagringspilarer når du arbeider på undersiden. Du må aldri

stole på at traktorens hydraulikksystem støtter maskinen.

- Kontroller pipemonteringsboltene ofte, for å sikre at de er strammet i henhold til spesifikasjonene.
- Påse at alle verneplater er montert og at dekslet er ordentlig lukket, etter at du har utført vedlikehold og justeringer på maskinen.
- For å oppnå optimal ytelse og holde maskinen i sikkerhetsgodkjent stand skal det kun brukes ekte Toro-reservedeler og -tilbehør. Reservedeler som er laget av andre produsenter, kan være farlige, og de kan derfor føre til at garantien blir ugyldig.

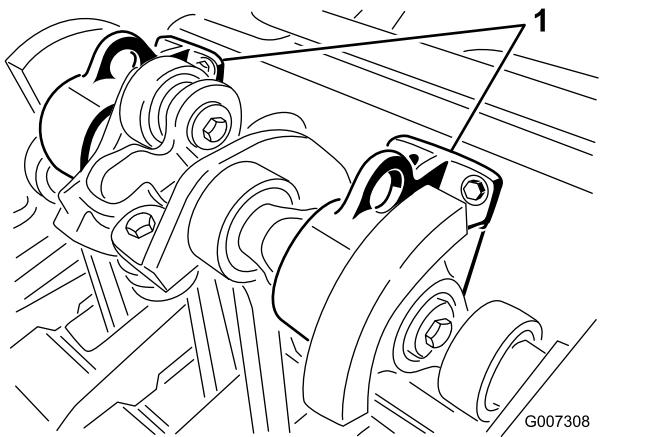
Jekke opp maskinen

⚠ FORSIKTIG

Hvis maskinen ikke støttes korrekt av blokkene eller jekkestøttene, kan maskinen bevege seg eller falle, noe som kan føre til personskader.

Når man bytter tilbehør eller utfører annen service, bruk korrekte klosser, vinsjer og jekker. Påse at maskinen er parkert på en solid, jevn overflate, f.eks. et betonggulv. Før maskinen heves, må du fjerne eventuelt tilbehør som kan forstyrre trygg og korrekt heving. Sett alltid klosser foran hjulene til tauekjøretøyet, eller blokker dem. Bruk jekkestøtter eller solide treklosser til å støtte den hevede maskinen.

Merk: Hvis det er tilgjengelig, kan en vinsj brukes til å løfte bakkdelen av ProCore-maskinen. Bruk maljene i luftehodets lagerhus som festepunkter til vinsjen (Figur 27)



Figur 27

1. Løftemaljer

Smøre lagrene og hylsene

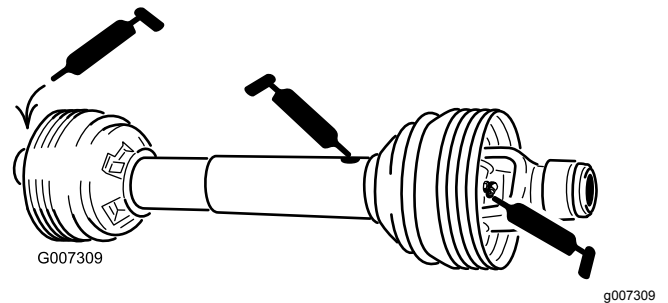
Serviceintervall: Hver 50. driftstime

Hovedlagrene på luftemaskinen er forseglede for alltid, og behøver ikke å vedlikeholdes eller smøres. Dette reduserer vedlikeholdsarbeidet drastisk, og fjerner risikoen for at smøring og olje drypper ned på plenen.

Noen av smøreniplene må smøres med SAE-smøring for alle formål, en smøring for høy temperatur under høyt trykk, eller litiumsbasert SAE-universalsmøring.

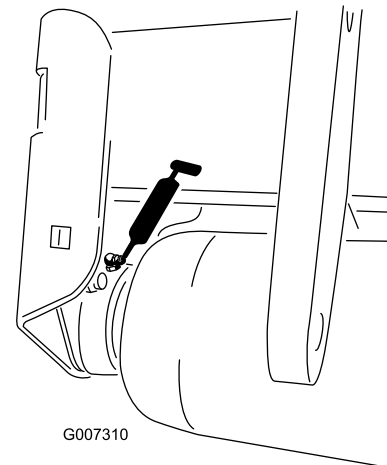
Smørepunktene er som følger:

Kraftuttakets aksel (3) (Figur 28)



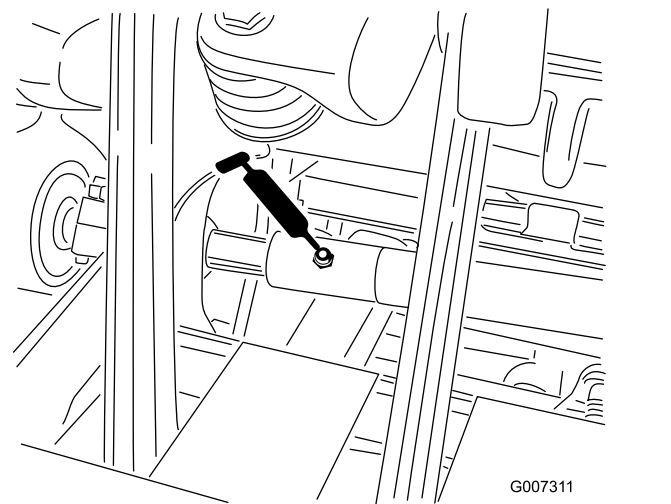
Figur 28

Spolelager (ProCore 864: 2, ProCore 1298: 4) (Figur 29)



Figur 29

Lager for drivaksel ProCore 864: 1, ProCore 1298: 2) (Figur 30)



Figur 30

Viktig: Lagre svikter sjelden på grunn av defekter i materialer eller arbeidskvalitet. Den vanligste grunnen til svikt er at fukt og kontaminering som jobber seg gjennom de beskyttende

forseglingene. Lagre som er smurt vil være avhengig av regelmessig vedlikehold for å rense ut skadelige fremmedlegemer fra lagerområdet. Forseglede lagre er avhengig av en første påfylling av spesialsørefett og en robust integrert forsegling for å holde kontaminanter og fukt ute av de rullende elementene.

Forseglede lagre krever ingen smøring eller vedlikehold på kort sikt. Dette minimerer den rutineservice som kreves og reduserer potensiell gresskade på grunn av fettkontaminering. Disse forseglede lagerpakkene vil gi god ytelse og levetid under normal bruk, men periodiske inspeksjoner av lagrenes tilstand og forseglingenes renhet bør utføres for å unngå nedetid. Disse lagrene bør inspiseres på sesongmessig basis og skiftes ut hvis de er skadet eller slitt. Lagre bør fungere uten problem og uten ugunstige trekk som f.eks. høy temperatur, støv, løshet eller rusting.

På grunn av driftsforholdene som disse lagrene og forseglingspakkene er gjenstand for (dvs. sand, gresskjemikalier, vann, påvirkning etc.) regnes de for å være normale slitasjegjenstander. Lagre som svikter på grunn av andre defekter i materialer eller arbeidskvalitet er typisk ikke dekket av garantien.

Merk: Lagrenes levetid kan påvirkes i negativ retning av feil rengjøringsprosedyrer. Ikke rengjør enheten når den fortsatt er varm, og unngå å rette inn høytrykks- eller høyvolumsspray mot lagrene.

Det er ikke uvanlig for nye lagre å kvitte seg med noe smørefett gjennom forseglingene på en ny maskin. Dette fjernede smørefettet vil bli svart i fargen p.g.a. oppsamling av smuss og ikke p.g.a. overoppheting. Det er en god vane å tørke vekk dette ekstra smørefettet fra forseglingene etter de første åtte timene. Det kan se ut som om det alltid er et vått område rundt kanten på forseglingen. Dette er normalt ikke skadelig for lagrets levetid men smører kanten på forseglingen.

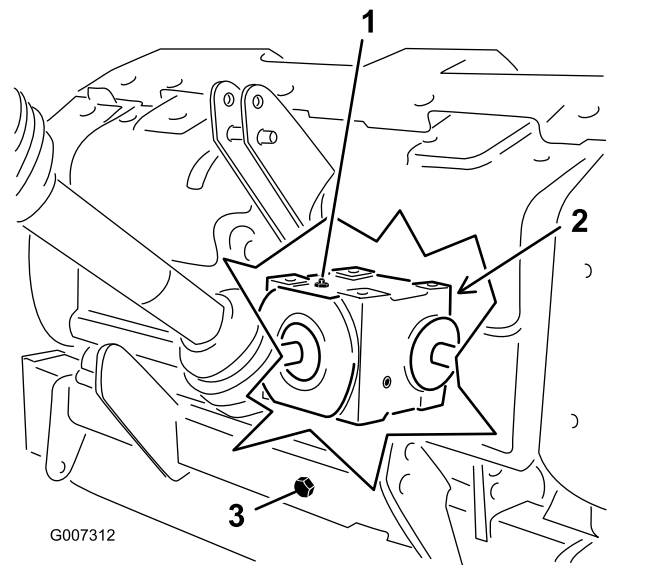
Utskifting av lufthodets lager anbefales ved intervaller på 500 timer. Et lagerservicesett som dekker hele lufthodet er tilgjengelig fra din forhandler.

Kontrollere smøring av girkassen

Serviceintervall: Hver 100. driftstime

Girkassen bruker 80W-90-girolje, eller lignende. La girkassen kjøle seg ned før smøringen sjekkes.

1. Fjern rusk fra fyllerpluggen, og kontroller pluggen for å unngå forurensing.
2. Ta kontrollpluggen ut av girkassen (Figur 31).



Figur 31

- | | |
|--|---------------|
| 1. Fyllerplugg | 3. Tappeplugg |
| 2. Kontrollplugg (bakdelen av girkassen) | |

3. Kontroller at oljenivået når opp til bunnen av girkassens kontrollplugg hull (Figur 31).
4. Hvis oljenivået er lavt, tar du av fyllerpluggen fra girkassen og fyller på olje etter behov.
5. Sett pluggene på plass.

Utskifting av girkassens smøring

Serviceintervall: Etter de 8 første timene

Hver 250. driftstime

Girkassen bruker 80W-90-girolje, eller lignende.

1. Fjern rusk fra fyllerpluggen og tappepluggen for å unngå kontaminering (Figur 31).
2. Ta ut fyllerpluggen for utlufting.
3. Plasser et tappefat under tapperøret og ta av tappepluggen.

Merk: Kald olje har høy viskositet, noe som medfører lang tappetid (omtrent 30 minutter).

4. Sett på tappepluggen igjen når oljen er helt tappet ut.
5. Fyll girkassen med 1650 ml med høykvalitets 80W-90 girolje.
6. Sett påfyllingspluggen på plass igjen.
7. Kontroller oljenivået.

Kontroller tiltrekningsmomentet for luftehodet

Serviceintervall: Etter de 8 første timene

Hver 250. driftstime

Etter de første åtte brukstimerne, kontroller luftehodets fester for å sikre at korrekt moment opprettholdes. Krav til moment på fester finnes på referanseguiden for service som finnes nedenfor og på luftehodet.

<p>1 8 HR, 250 HR</p>	<p>2</p>	<p>3</p>	<p>4</p>	110-4664		
				3/4 IN	1/2 - 13 UNC	70-80 LB-FT (95-108 Nm)
				15/16 IN	5/8 - 11 UNC	150-170 LB-FT (203-230 Nm)
				Grade 5	Grade 8	210-230 LB-FT (285-312 Nm)

Figur 32

1. Les *brugerhåndboken*.
2. Skiftenøkkelstørrelse
3. Boltstørrelse
4. Dreiemoment

Kontrollere remmene

Serviceintervall: Årlig

Drivremmen(e) på ProCore-luftemaskinene er utformet for å være veldig slitesterke. Normal eksponering for UV-stråling, ozon eller tilfeldig eksponering for kjemikalier kan imidlertid forringe gummisammensetningen over tid, og føre til for tidlig slitasje eller tap av materiale (dvs. oppsmuldring).

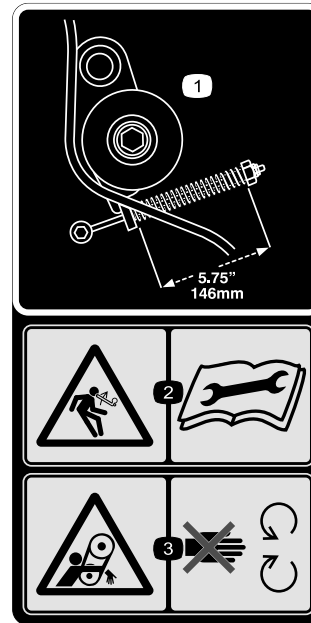
Årlig reinspeksjon anbefales sterkt for tegn på slitasje, overdrevne putesprekker eller store innkapslede fremmedlegemer, og utskifting som nødvendig.

Justere remspenningen

Serviceintervall: For hver bruk eller daglig

Kontroller at remmen er stram nok, for å sikre at maskinen fungerer som den skal og unngå unødvendig slitasje.

1. Kontroller at remspenningen er korrekt ved å komprimere blindfjæren til en lengde på 146 mm. Se [Figur 33](#).

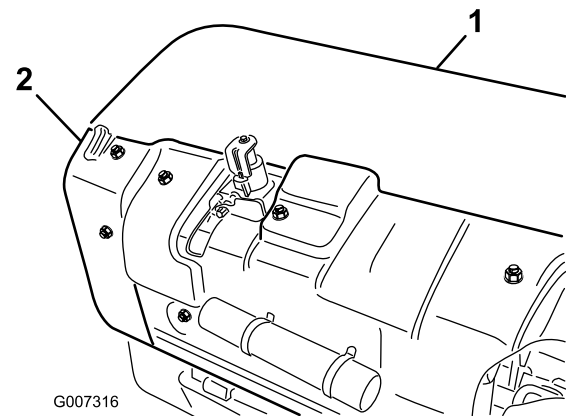


Figur 33

1. Fjærlengde
2. Lagret enegrifare – les *Brugerhåndboken*.
3. Viklingsfare – hold deg borte fra bevegelige deler.

2. Juster remspenningen på følgende måte:

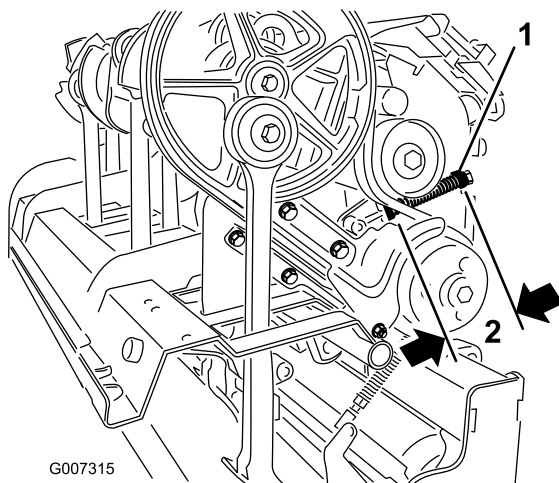
- A. Fjern det bakre luftehodedekslet ([Figur 34](#)).



Figur 34

1. Bakre luftehodedeksel
2. Skydd for remskive

- B. Fjern øyeboltene som fester skyddet og fjern skyddet ([Figur 34](#)).
- C. Løsne låsemutteren som fester fjærholderen ([Figur 35](#)).



G007315

Figur 35

g007315

1. Fjærholder 2. 146 mm

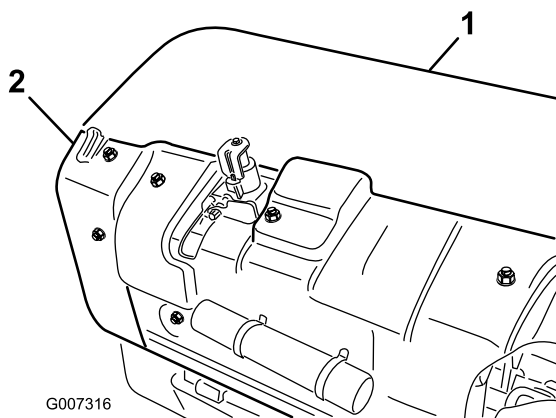
- D. Juster fjærholderen for å oppnå den nødvendige komprimerte fjærlengden (Figur 35).
- E. Stram låsemutteren mot fjærholderen for å låse justeringen.
- F. Monter skyddet for remskiven og luftehodedekselet.

Skifte drivremmen

Merk: Du behøver ikke fjerne den ytre stampearmen for å skifte ut drivremmen.

Fjerne båndet

1. Fjern det bakre luftehodedekslet (Figur 36).



G007316

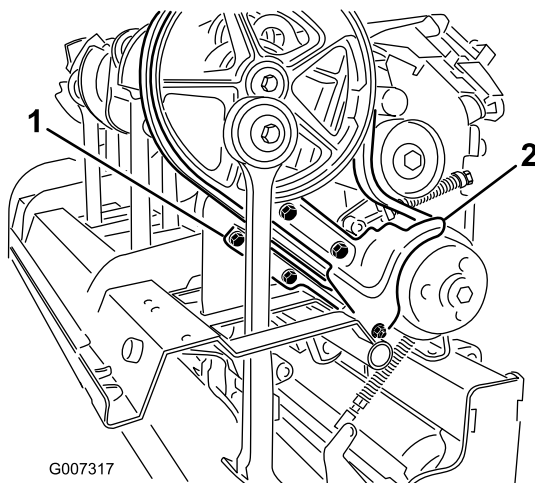
Figur 36

g007316

1. Bakre luftehodedeksel 2. Skydd for remskive

2. Fjern øyeboltene som fester skyddet og fjern skyddet (Figur 36).

3. Fjern festene som fester smuskyddet og det nedre remskyddet (Figur 37). Fjern smuskyddet og den nedre remskyddet.



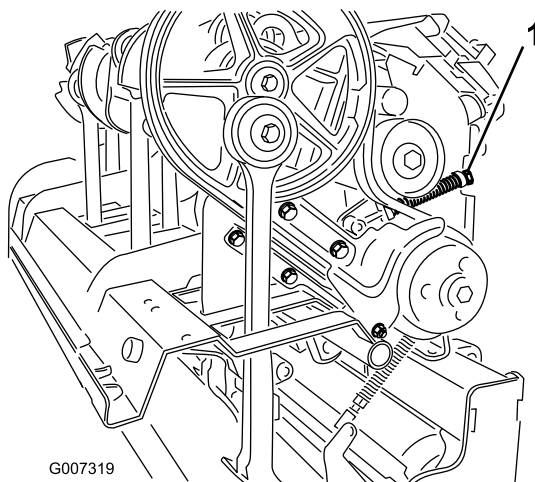
G007317

Figur 37

g007317

1. Nedre remskydd 2. Smuskydd

4. Løsne låsemutteren som fester fjærholderen (Figur 38), og roter fjærholderen for å utløse fjærspenningen til lederrollen.



G007319

Figur 38

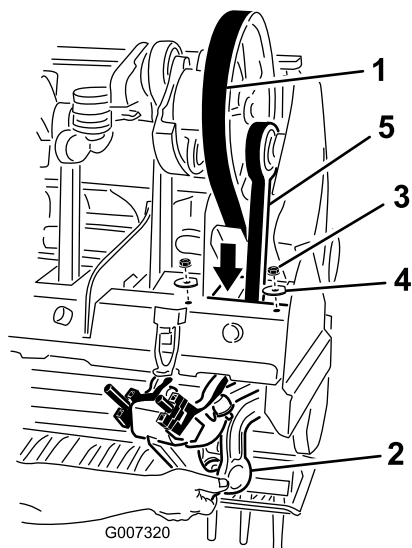
g007319

1. Låsemutter for fjærholder

⚠ FORSIKTIG

Fjærene er spente. Vær forsiktig når du justerer eller fjerner dem.

5. Løsne og fjern de to låsemutrene og låseskivene som fester demperen for rotasjonsleddene for stampearm nr. 1 (Figur 39).



Figur 39

- | | |
|--------------------------------|-------------------|
| 1. Drivrem | 4. Skive |
| 2. Demper for rotasjonsleddene | 5. Stampearm nr.1 |
| 3. Mutter | |

6. Senk demperen for rotasjonsleddene fra luftehoderammen.
7. Før drivremmen ned gjennom luftehoderammen og rundt den nedre enden av stampearm nr. 1 (Figur 39).

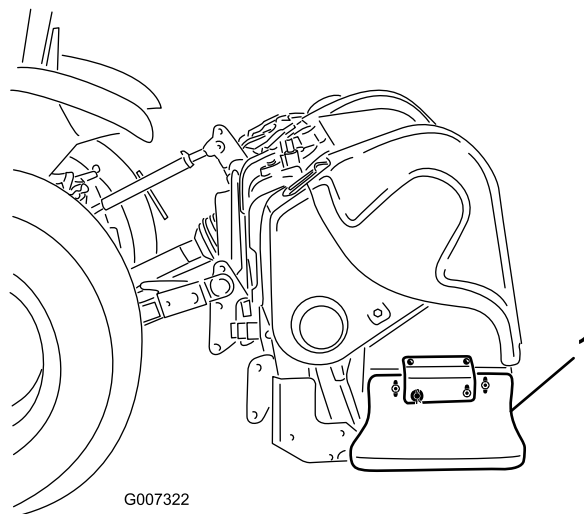
Montere remmen

1. Før den nye drivremmen rundt den nedre enden av stampearm nr.1, og opp gjennom luftehoderammen.
2. Passer drivremmen på krumtappremskiven, under lederullsystemet og over lederullen.
3. Høy demperen for rotasjonsleddene for stampearm nr. 1 til luftehoderammen. Sørg for at demperens avstandsstykker er montert i den samme stillingen som ved demonteringen.
4. Fest demperen for rotasjonsleddene til luftehodet med de to låseskivene og -mutrene som ble demontert tidligere.
5. Monter og juster remmens lederull, og juster den til den passende spenningen.
6. Monter smusskyddet og den nedre remskyddet. Juster det nedre skyddet for å sikre klaring til remmen.
7. Monter remskiven og luftehodedekslene.

Justere sideskyddet

Luftehodets sidebeskyttelse bør justeres slik at de nedre er mellom 25 og 38 mm fra gresset under lufting.

1. Løsne boltene og mutterne som fester sidebeskyttelsen til rammen (Figur 40).

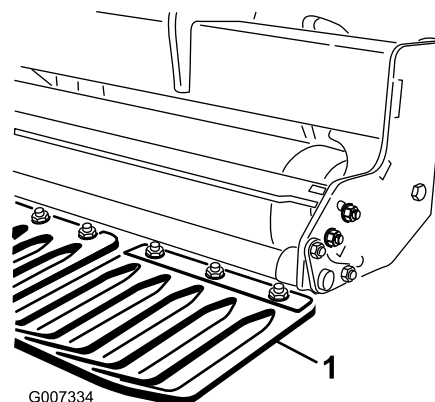


Figur 40

1. Sidebeskyttelse
2. Juster beskyttelsen opp eller ned og stram til mutterne.

Skifte ut verneplatene

Alle skydd (Figur 41) skal skiftes ut hvis de er ødelagt eller slitt til en tykkelse som er mindre enn 1/4 tomme. Ødelagte verneplater kan fange og rive gress, og forårsake uønsket skade.



Figur 41

1. Verneplater

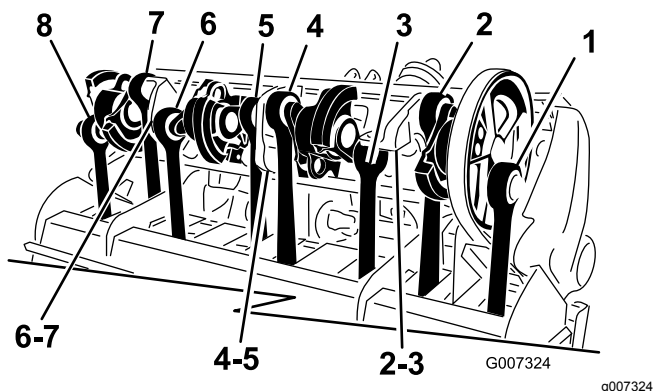
Luftehodemerking

Den enhetlige lufthodeutformingen til ProCore-luftemaskinene gir bransjeledende, smidig drift og fjerner timingsusikkerhet.

ProCore 864 (Figur 42)

Hvert veivarmpar som er sammenføyd med et lagerhus er timet 180 grader fra hverandre (f.eks. armstilling 1-2, 3-4, 5-6, 7-8). De tilstøtende parene er alle innstilt med den samme timingen, mens det senere paret er forskjøvet med 120 grader. Det samme paret med kplingsstøpestykker blir brukt mellom alle tilstøtende par (f.eks. kplingsstillinger 2-3, 4-5, 6-7). To motvekter blir lagt til ved stilling nr. 1 på lederullen og stilling nr. 8 for å redusere driftsvibrering ytterligere.

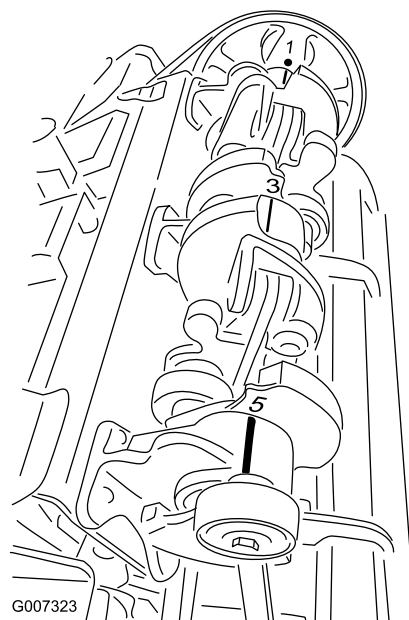
Merk: Numrene som er støpt inn i veivarmene vil ikke tilsvare det hevede indikatormerket på lagerhuset for ProCore 864.



Figur 42

ProCore 1298 (Figur 43)

Denne enheten består av to uavhengige lufthoder, hvert med seks armer. Timingen til hvert luftehode er ikke avhengig av det tilsvarende luftehodet. Timingmerkene er lett å se av numrene som er støpt inn i veivarmsstøpestykkene og den hevede stillingsindikatoren på lagerhuset. Arm nr.1 starter alltid med lederullen.



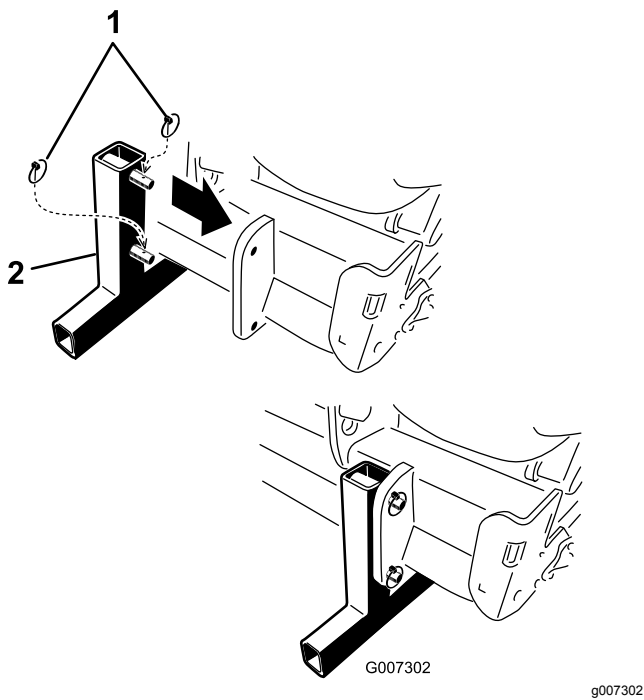
Figur 43

g007323

Fjerne luftemaskinen fra kjøretøyet

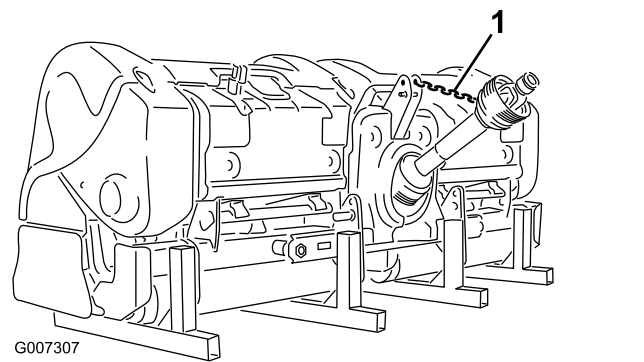
Viktig: Hvis du vil ha mer informasjon om drift og sikkerhet, ser du i eierhåndboken for krafttutaksakselen.

1. Parker kjøretøyet på en jevn overflate, ikke i en bakke.
2. Koble fra kraftuttaket og aktiver parkeringsbremsen.
3. Slå av motoren, og ta ut tenningsnøkkelen.
4. Vent til motoren og alle bevegelige deler har stanset, før du reiser deg fra traktorens fører sete.
5. Monter lagringspilarene og fest dem til luftemaskinen med ringstiftene (Figur 44).



Figur 44

1. Orepinner
2. Lagringspilar



Figur 45

1. Tjoring for kraftuttak
-
13. Fjern ringstiftene og skyv de nedre leddarmene av fra koblingsboltene. Oppbevar ringstiften med luftemaskinen.

Merk: Luftemaskinen kan lagres på den opprinnelige transportplaten.

6. Senk luftemaskinen sakte ned til lagringspilarene kommer i kontakt med bakken.
7. Løsne på låsemutteren og vri på det øvre justeringsleddet for å frigjøre spenningen mellom luftemaskinen og kjøretøyet.
8. Fjern ringstiften og den øvre leddbolten som fester det midterste leddet til braketten. Oppbevar ringstiften og den øvre leddbolten med luftemaskinen.
9. Koble sikkerhetsskyddkjettingene fra traktorens kraftuttak (kun CE).
10. Dra rørvnet tilbake for å koble fra kraftakselen fra traktorens krafttutaksaksel.
11. Dra kraftuttakesakselen tilbake og fjern den fra traktoren.
12. Koble kraftuttakets tjoring til kraftuttakets skydd for å forhindre at krafttutaksakselen ikke kommer i kontakt med bakken (Figur 45).

Lagring

Lagringssikkerhet

- Slå alltid av traktorens motor og ta ut nøkkelen. Vent til alle bevegelige deler har stoppet, og la maskinen kjøle seg ned før du justerer, rengjør, oppbevarer eller reparerer den.
- Lagre luftmaskinen på lagringspilarene på et fast og jevnt underlag, slik at den ikke synker ned eller velter.
- Lagre luftmaskinen på avstand fra områder med menneskelig aktivitet.
- Du må ikke la barn leke på eller rundt den lagrede maskinen.

Oppbevare maskinen

Ved slutten av luftmaskinesesongen eller når luftmaskinen ikke skal brukes på en lang stund, er det en god regel å følge disse forebyggende vedlikeholdsrutinene:

1. Vask av skitt og smøring som har samlet seg på luftmaskinen eller noen av de bevegelige delene.
2. Fjern og rengjør pipene. Stryk på et lag med olje på pipene, for å forhindre rustdannelse under lagringsperioden.
3. Åpne dekslet og rengjør innsiden av maskinen.
4. Smør alle smøreniplene.
5. Lagre maskinen på lagringspilarene som følger med, på en hard og tørr overflate.
6. Tjor fast kraftuttakets aksel i lagret stilling for å unngå skade, eller fjern kraftuttaket og lagre det under panseret for å minimere korrosjonsskade.
7. Mal valsen og reparer andre skrammer i de malte overflatene.
8. Skift ut slitte eller skadde merker.
9. Lagre luftmaskinen i en tørr og sikker bygning. Hvis du lagrer maskinen innendørs, reduseres vedlikeholdsarbeidet, levetiden forlenges og gjenverdien av maskinen øker. Hvis du ikke kan lagre maskinen innendørs, må du dekke den til med et tungt teppe eller en presenning og feste det godt.

Notat:

Notat:

Notat:

Personvernerklæring for EØS/Storbritannia

Toros bruk av dine personopplysninger

Toro Company («Toro») respekterer ditt personvern. Når du kjøper produktene våre, kan vi samle inn visse personopplysninger om deg, enten direkte fra deg eller gjennom ditt lokale Toro-selskap eller -forhandler. Toro bruker disse opplysningene for å oppfylle kontraktsmessige forpliktelser – f.eks. for å registrere garantikrav, behandle garantikrav og kontakte deg ved en eventuell produkttilbakekalling – og for legitime bedriftsformål – f.eks. for å måle kundetilfredshet, forbedre produktene våre eller gi deg produktinformasjon som kan være av interesse. Toro kan dele din informasjon med Toros datterselskaper, undergrupper, forhandlere eller andre forretningspartnere i forbindelse med disse aktivitetene. Vi kan også videreformidle personopplysninger når dette er påkrevd ved lov eller i forbindelse med salg, kjøp eller fusjon av en bedrift. Vi vil aldri selge dine personopplysninger til andre selskaper for markedsføringsformål.

Oppbevaring av personopplysninger

Toro vil oppbevare personopplysningene dine så lenge det er relevante for de ovennevnte formålene og i samsvar med nasjonalt regelverk. Mer informasjon om hvor lenge vi oppbevarer personopplysninger kan fås ved henvendelse til legal@toro.com.

Toros forpliktelse til sikkerhet

Personopplysningene dine kan behandles i USA eller et annet land som kan ha mindre streng personvernlovgivning enn landet du bor i. Når vi overfører opplysningene dine utenfor landet du bor i, følger vi lovfestede krav om å sikre at opplysningene er beskyttet og blir behandlet på en trygg måte.

Tilgang og korrigering

Du kan ha rett til å korrigere eller gå gjennom personopplysningene dine, eller protestere på eller begrense behandlingen av opplysningene. For å gjøre dette kan du kontakte oss per e-post på legal@toro.com. Hvis du har spørsmål om måten Toro har håndtert opplysningene dine på, oppfordrer vi deg til å ta dette opp direkte med oss. Merk at europeiske innbyggere har rett til å klage til sitt nasjonale datatilsyn.

California Proposition 65-advarsel

Hva er denne advarselen?

Du kan se et produkt for salg som har følgende advarselsmerke:



ADVARSEL: Kreftfremkallende og skadelig for forplantningsevnen –
www.p65Warnings.ca.gov.

Hva er Prop 65?

Prop 65 gjelder for enhver virksomhet som har drift i California, selger produkter i California eller som lager produkter som kan selges i eller fraktes inn i California. Det pålegger at Californias guvernør fører og offentliggjør en liste over kjemikalier som det er kjent at kan forårsake kreft, fosterskader og/eller annen forplantningsskade. Listen, som oppdateres hvert år, inkluderer hundrevis av kjemikalier som brukes i mange dagligvarer. Formålet med Prop 65 er å informere offentligheten om disse kjemikaliene, og hvor utsatt man er for dem.

Prop 65 forbyr ikke salget av produkter som inneholder disse kjemikaliene, men krever i stedet advarsler på produktene, på produktemballasjen eller i litteraturen som følger med produktet. Videre betyr ikke en Prop 65-advarsel at et produkt ikke oppfyller produktsikkerhetsstandarder eller -krav. Faktisk har Californias myndigheter gjort det klart at en Prop 65-advarsel «ikke er det samme som en regulatorisk uttalelse om hvorvidt et produkt er 'trygt' eller 'utrygt'». Mange av disse kjemikaliene er blitt benyttet i produkter som har vært i daglig bruk i årevis, uten noen dokumenterte skadevirkninger. Hvis du ønsker mer informasjon, gå til <https://oag.ca.gov/prop65/faqs-view-all>.

En Prop 65-advarsel betyr at et selskap har enten (1) vurdert eksponeringsnivået og konkludert med at det overstiger «ikke-signifikant risikonivå», eller (2) har valgt å gi en advarsel basert på at de vet at et oppført kjemisk stoff er brukt, men de har ikke vurdert eksponeringsnivået.

Gjelder denne loven overalt?

Prop 65-advarslene er kun pålagt under californisk lov. Disse advarslene kan ses over hele California, i alle slags sammenhenger, inkludert, men ikke begrenset til, restauranter, dagligvarebutikker, hoteller, skoler og sykehus samt på et bredt spekter av produkter. I tillegg fører enkelte Internett- og postordreforhandlere Prop 65-advarsler på nettsidene eller i katalogene sine.

Er Californias advarsler strengere eller mindre strenge enn de føderale reglene?

Prop 65-standarder er ofte strengere enn både føderale og internasjonale standarder. Det finnes forskjellige stoffer som krever en Prop 65-advarsel selv ved nivåer som er mye lavere enn grensene satt føderalt. For eksempel er Prop 65-standarden for advarsler om bly 0,5 µg/dag, noe som er godt under føderale og internasjonale nivåer.

Hvorfor har ikke alle lignende produkter en slik advarsel?

- Produkter som selges i California, trenger en Prop 65-merking, mens lignende produkter som selges andre steder, ikke trenger det.
- Et selskap som er involvert i en Prop 65-rettssak, og som kommer til et forlik, kan bli påkrevd å ha Prop 65-advarsler på produktene sine. Men andre selskaper som lager lignende produkter, blir ikke nødvendigvis pålagt det samme.
- Håndhevelsen av Prop 65 er ikke helt konsekvent.
- Selskaper kan velge å ikke gi advarsler, fordi de har konkludert med at det ikke er nødvendig for dem å gjøre dette under Prop 65. Det at et produkt ikke har en advarsel, betyr ikke at produktet er fri for de oppførte kjemikaliene på lignende nivå.

Hvorfor har Toro inkludert en slik advarsel?

Toro har valgt å gi forbrukere så mye informasjon som mulig, slik at de kan ta informerte beslutninger om produktene de kjøper og bruker. Toro gir advarsler i enkelte tilfeller hvor vi vet at én eller flere oppførte kjemikalier er brukt, uten å ha evaluert eksponeringsnivået, siden ikke alle oppgitte kjemikalier har en bestemt pålagt eksponeringsgrense. Selv om eksponeringen fra Toro-produkter kan være ubetydelig eller godt innenfor «ikke-signifikant risiko»-nivået, har Toro valgt å gi Prop 65-advarsler på en føre-var-basis. I tillegg kan Toro risikere å bli saksøkt av delstaten California eller private parter som ønsker at Prop 65 skal håndheves, og bli ilagt dyre bøter, hvis vi ikke gir slike advarsler.



Toro-garantien

En begrenset toårsgaranti

Betingelser og inkluderte produkter

Toro Company og datterselskapet Torp Warranty Company, i henhold til en avtale mellom dem, garanterer i fellesskap at din Toro Hydroject eller ProCore Aerator ("produktet") er uten feil i materialer eller håndverk i to år eller 500 driftstimer*, avhengig av hva som inntreffer først. Denne garantien gjelder alle produkter (se separate garantierklæringer for disse produktene). Der det finnes berettigede forhold, vil vi reparere produktet uten ekstra kostnad for deg, inkludert diagnose, arbeid, deler og transport. Denne garantien tar effekt på den dato som produktet leveres til kunden. * Produkt utstyrt med timeteller.

Instruksjoner for å innhente garantitjenester

Du er ansvarlig for å underrette distributøren eller den autoriserte forhandleren av kommersielle produkter om hvem du kjøpte produktet av, straks du tror at det foreligger et berettiget forhold. Hvis du trenger hjelp med å finne en distributør eller autorisert forhandler av kommersielle produkter, eller hvis du har spørsmål ang. dine garantirettigheter eller ansvar, kan du kontakte:

Serviceavdeling for kommersielle produkter
Toro Warranty Company
8111 Lyndale Avenue South
Bloomington, MN 55420-1196, USA
+1-952-888-8801 eller +1-800-952-2740
E-post: commercial.warranty@toro.com

Eierens ansvar

Som eier av produktet, er du ansvarlig for nødvendig vedlikehold og justeringer som beskrives i *brukerhåndboken*. Hvis du ikke utfører nødvendig vedlikehold og justeringer, kan dette føre til at garantien blir ugyldig.

Elementer og betingelser som ikke inkluderes

Ikke all produktsvikt eller feilfunksjon som finner sted i løpet av garantiperioden, er et resultat av defekter i materialene eller håndverket. Denne garantien dekker ikke følgende:

- Produktsvikt, som er et resultat av at man ikke har brukt originale Toro-deler ved utskiftninger, eller fra installering og bruk av tilleggsutstyr eller endret tilbehør som ikke kommer fra Toro. En separat garanti kan gis av produsenten for disse artiklene.
- Produktsvikt som er et resultat av at man ikke har utført anbefalt vedlikehold og/eller justeringer. Hvis du ikke vedlikeholder Toro-produktet i henhold til anbefalt vedlikehold som oppgitt i *brukerhåndboken*, kan dette føre til at garantikrav blir avslått.
- Produktsvikt som er et resultat av at man har brukt produktet på en grov, uaktsom eller uforsiktig måte.
- Deler som anses som forbruksdeler, bortsett fra om de er defekte. Eksempler på deler som anses som forbruksdeler, eller som brukes opp, under normal drift av produktet, er, men er ikke begrenset til, bremseklosser og bremsebelegg, clutchbelegg, knivblader, spoler, motstål, piper, tennplugger, styrehjul, dekk, filtre, remmer og enkelte sprøytodeler som diafragma, munnstykker og kontrollventiler osv.
- Feil forårsaket av utenforliggende krefter. Elementer som anses å være utenforliggende krefter inkluderer, men er ikke begrenset til,

vær, lagringsprosedyrer, bruk av kjølemidler som ikke er godkjent, smøremidler, tilsetningsmidler, gjødningsmiddel, vann eller kjemikalier osv.

- Normal støy, vibrasjon, slitasje og forringelse.
- "Vanlig slitasje" inkluderer, men er ikke begrenset til, skade på seter pga. slitasje eller slipevirkning, slitte, lakkerte overflater, oppskrapte merker eller vinduer o.l.

Deler

Deler som skal skiftes ut som en del av nødvendig vedlikehold er garantert for perioden opp til tidspunktet for utskiftningen av delen. Deler som skiftes ut under garantien dekkes i gyldighetsperioden for garantien til originalproduktet og blir Toros eiendom. Toro vil ta den siste avgjørelsen om å reparere eventuelle eksisterende deler eller montere eller erstatte den. Toro kan bruke fabrikkreparerte deler for garantireparasjoner.

Vedlikehold foretas for eierens regning

Trimming av motor, smøring, rengjøring og polering, utskifting av elementer og filtre som ikke dekkes av garantien, kjølevæske og utføring av anbefalt vedlikehold er noen av de normale tjenestene som Toro-produkter forutsetter som må foretas for eiers regning.

Generelle betingelser

Reparasjon av en autorisert Toro-distributør eller -forhandler er ditt eneste rettsmiddel under denne garantien.

Verken Toro Company eller Toro Warranty Company er ansvarlig for indirekte, tilfeldige eller betingede skader i forbindelse med bruk av Toro-produkter som dekkes av denne garantien, inkludert eventuelle kostnader eller utgifter forbundet med bruk av reserveutstyr eller -tjenester i perioder med feilfunksjon og ikke-bruk (innenfor rimelighetens grenser) i påvente av at reparasjoner skal foretas under denne garantien. Bortsett fra utslippsgarantien som det vises til nedenfor, hvis den gjelder, er det ingen andre uttrykkelige garantier.

Alle impliserte garantier om salgbarhet og egnethet til bruk er begrenset til varigheten av denne uttrykkelige garantien. Noen stater tillater ikke utelatelse av tilfeldige eller betingede skader eller begrensninger på hvor lenge en implisert garanti varer, så ovenfor nevnte utelatelse og begrensninger gjelder kanskje ikke for deg.

Denne garantien gir deg spesielle rettigheter i henhold til loven, og du kan kanskje også ha andre rettigheter som varierer fra stat til stat.

Merknad ang. motorgaranti:

Systemet for utslippskontroll på ditt produkt dekkes kanskje av en separat garanti hvor kravene er fastsatt av det amerikanske miljøforvaltningsorganet EPA (EPA = Environmental Protection Agency) og/eller bilprodusentgruppen CARB (CARB = California Air Resources Board). Timebegrensningen som fastsettes ovenfor gjelder ikke for garantien for systemer for utslippskontroll. Se erklæringen om garantien for motorutslippskontroll som finnes i *brukerhåndboken* eller i motorprodusentens dokumentasjon for nærmere informasjon.

Land andre enn USA og Canada

Kunder som har kjøpt Toro-produkter som er eksportert fra USA eller Canada bør ta kontakt med sin Toro-distributør (forhandler) for å få garantipoliser for ditt land, din provins eller din delstat. Hvis du av en eller annen grunn er misfornøyd med din forhandlers tjenester eller har vanskeligheter med å skaffe deg informasjon om garantien, ta kontakt med importøren av Toro-produktene. Hvis alt annet er resultatløst, kan du ta kontakt med Toro Warranty Company.