



Count on it.

Form No. 3424-397 Rev A

Gebruikershandleiding

ProCore® 864 en 1298 beluchter

Modelnr.: 09715—Serienr.: 403289001 en hoger

Modelnr.: 09716—Serienr.: 403289001 en hoger

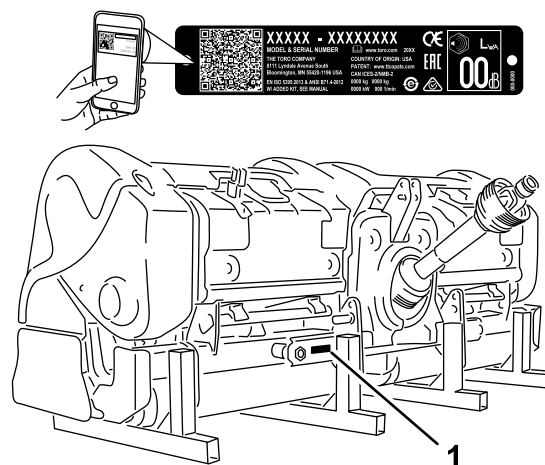


⚠ WAARSCHUWING

CALIFORNIË

Proposition 65 Waarschuwing

Gebruik van dit product kan leiden tot blootstelling aan chemische stoffen waarvan de Staat Californië weet dat ze kanker, geboortefwijkingen en andere schade aan het voortplantingssysteem veroorzaken.



Figuur 1

Model 09716

g262223

1. Plaats van modelnummer en serienummer

Inleiding

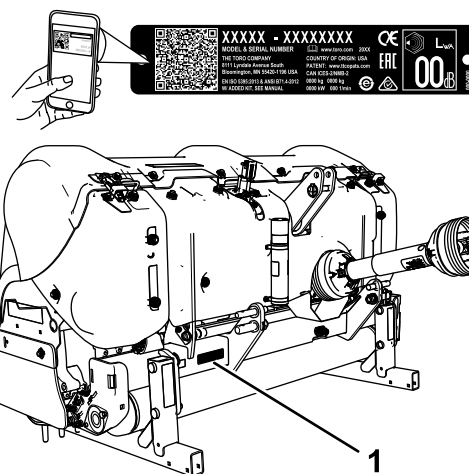
Deze machine is bedoeld voor gebruik door professionele bestuurders en voor commerciële toepassingen. De machine is voornamelijk ontworpen voor het bewerken van grote oppervlakken op goed onderhouden gazons in parken, golfbanen en sportvelden.

Lees deze informatie zorgvuldig door, zodat u weet hoe u dit product op de juiste wijze moet gebruiken en onderhouden en om letsel en schade aan de machine te voorkomen. U bent verantwoordelijk voor het juiste en veilige gebruik van de machine.

Ga naar www.Toro.com voor meer informatie, inclusief veiligheidstips, instructiemateriaal, informatie over accessoires, hulp bij het vinden van een dealer of om uw product te registreren.

Als u service, originele Toro onderdelen of aanvullende informatie nodig hebt, kunt u contact opnemen met een erkende Service Dealer of met de klantenservice van Toro. U dient hierbij altijd het modelnummer en het serienummer van het product te vermelden. **Figuur 1** en **Figuur 2** geven de locatie van het model- en serienummer van het product aan. U kunt de nummers noteren in de ruimte hieronder.

Belangrijk: U kunt met uw mobiel apparaat de QR-code op het plaatje met het serienummer (indien aanwezig) scannen om toegang te krijgen tot de garantie, onderdelen en andere productinformatie.



Figuur 2

Model 09715

g262224

1. Plaats van modelnummer en serienummer

Modelnr.: _____

Serienr.: _____

Deze handleiding noemt een aantal mogelijke gevaren en bevat een aantal veiligheidsberichten (**Figuur 3**) met de volgende veiligheidssymbolen, die duiden op een gevaarlijke situatie die zwaar lichamelijk letsel of de dood tot gevolg kan hebben wanneer de veiligheidsvoorschriften niet in acht worden genomen.



Figuur 3

Veiligheidssymbool

g000502

Er worden in deze handleiding twee woorden gebruikt om uw aandacht op bijzondere informatie te vestigen.

Belangrijk attendeert u op bijzondere technische informatie en **Opmerking** duidt algemene informatie aan die bijzondere aandacht verdient.

Inhoud

Veiligheid	4
Algemene veiligheid	4
Veiligheids- en instructiestickers	4
Montage	8
1 De machine controleren	9
2 Onderste verbindingsarmen bevestigen	9
3 De bovenste schakel bevestigen	10
4 De aftakas aansluiten	11
5 Zwaai koppelingen aanpassen	13
6 De beluchter horizontaal stellen in de breedterichting	13
7 Rolschraper afstellen	14
8 De tandkoppen en de tanden monteren	14
9 De beschermvingers plaatsen	14
10 De motorkapvergrendelingen monteren (uitsluitend CE)	15
11 De opslagstandaarden verwijderen	15
Algemeen overzicht van de machine	16
Bedieningsorganen	16
Specificaties	17
Werktuigen/accessoires	17
Voor gebruik	20
Veiligheidsinstructies voorafgaand aan het werk	20
Bedieningsorganen Outcross tractie-eenheid	20
De beluchtingsdiepte aanpassen	20
Leren werken met de bedieningsorganen van de tractor	21
De basiselementen van de bediening	21
Vertrouwd raken met de bedieningsprocedures	21
Voordat u gaat beluchten	22
Tijdens gebruik	22
Veiligheid tijdens het werk	22
Gebruik van de machine	23
Insteekafstand instellen	25
Harde grond beluchten	25
Naaldtanden gebruiken	26

Vermijden dat u wortels omhoogtrekt	26
Rotalink afstellen	26
Tips voor bediening en gebruik	27
Na gebruik	27
Veiligheid na het werk	27
De machine transporteren	27
De machine reinigen na gebruik	27
Onderhoud	29
Aanbevolen onderhoudsschema	29
Veiligheid bij onderhoud	29
De machine opkrikken	30
Lagers en lagerbussen smeren	30
Smering van tandwielkast controleren	31
Smeerolie van de tandwielkast verversen	32
De torsie van de bevestigingen van de beluchtingskop controleren	32
Riemen controleren	32
Riemsparing afstellen	32
Aandrijfriem vervangen	33
Het zijscherm afstellen	35
Beschermvingers vervangen	35
Timing van de beluchtingskop	35
De beluchter van de tractor verwijderen	36
Stalling	37
Veiligheid tijdens opslag	37
De machine stallen	37

Veiligheid

Algemene veiligheid

Dit product kan handen of voeten afsnijden en voorwerpen uitwerpen. Volg altijd alle veiligheidsinstructies op om ernstig letsel te voorkomen.

Dit product gebruiken voor andere doeleinden dan het bedoelde gebruik kan gevaarlijk zijn voor u of voor omstanders.

- Lees deze *Gebruikershandleiding* en zorg ervoor dat u deze begrijpt voordat u de machine in gebruik neemt.
- Geef uw volledige aandacht als u de machine gebruikt. Zorg ervoor dat u met niets anders bezig bent waardoor u kunt worden afgeleid, anders kan er letsel ontstaan of kan eigendom worden beschadigd.
- Houd handen en voeten uit de buurt van de bewegende onderdelen van de machine.
- Gebruik de machine niet als er schermen of andere beveiligingsmiddelen ontbreken of als deze niet naar behoren werken.

- Blijf uit de buurt van afvoeropeningen. Houd omstanders en dieren op een veilige afstand van de machine.
- Laat geen kinderen, omstanders of huisdieren het werkgebied betreden. Laat kinderen nooit de machine bedienen.
- Zet altijd de motor van de tractor af, verwijder het sleuteltje (indien aanwezig), wacht totdat alle bewegende onderdelen tot stilstand zijn gekomen en laat de machine afkoelen voordat u ze afstelt, schoonmaakt, stalt of er onderhoudswerkzaamheden aan verricht.

Onjuist gebruik of onderhoud van deze machine kan letsel tot gevolg hebben. Om het risico op letsel te verkleinen, dient u zich aan de volgende veiligheidsinstructies te houden en altijd op het veiligheidssymbool ▲ te letten, dat betekent Voorzichtig, Waarschuwing of Gevaar – instructie voor persoonlijke veiligheid. Niet-naleving van deze instructies kan leiden tot lichamelijk of dodelijk letsel.

Waar nodig vindt u bijkomende veiligheidsinformatie in deze *Gebruikershandleiding*.

Veiligheids- en instructiestickers



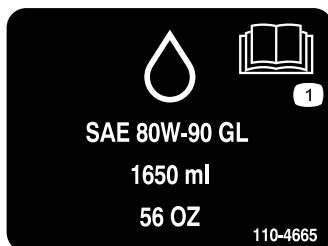
Veiligheidsstickers en veiligheidsinstructies zijn gemakkelijk zichtbaar voor de bestuurder en bevinden zich bij plaatsen waar gevaar kan ontstaan. Vervang alle beschadigde of ontbrekende stickers.



decal93-6696

93-6696

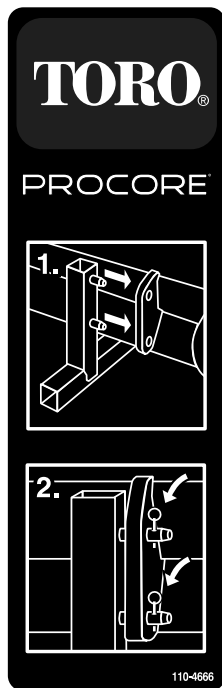
1. Opgeslagen energie – Lees de *Gebruikershandleiding*.



decal110-4665

110-4665

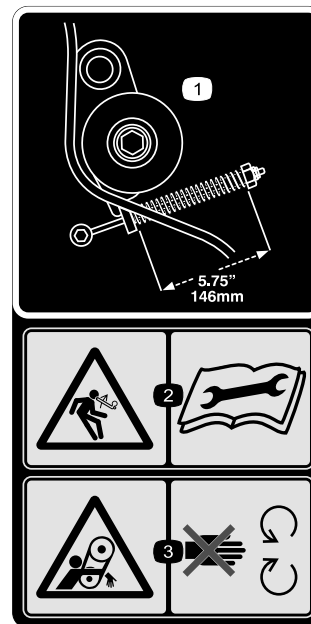
1. Lees de *Gebruikershandleiding*.



110-4666

decal110-4666

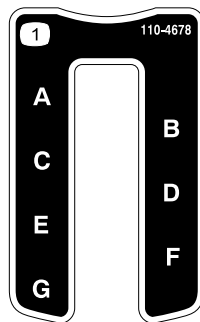
1. Monteer de stangen in de standaard op de framegaten.
2. Bevestig het frame met pennen aan de standaard.



110-4667

decal110-4667

1. Veerlengte
2. Opgeslagen energie – Lees de *Gebruikershandleiding*.
3. Risico om gegrepen te worden, riem – Blijf uit de buurt van bewegende onderdelen.



110-4678

decal110-4678

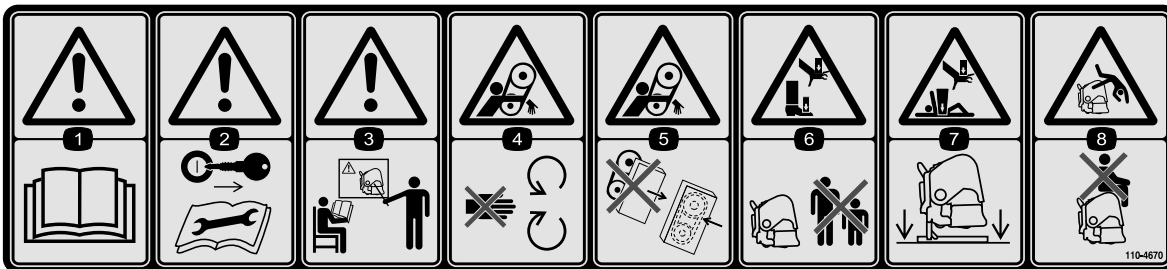
1. Werkdiepte



110-4668

decal110-4668

1. Risico om gegrepen te worden, as—Blijf uit de buurt van bewegende onderdelen.
2. Snelheid en ingangsrichting aftakas.
3. Gebruik een klem om de kabel vast te zetten als deze niet in gebruik is. Gebruik de kabel om de aftakas te ondersteunen als de machine is losgekoppeld van de tractor.



decal110-4670

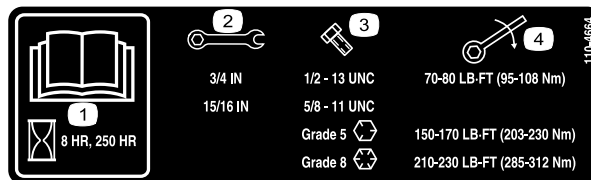
110-4670

1. Waarschuwing – Lees de *Gebruikershandleiding*.
2. Waarschuwing—Verwijder het sleutelkje uit het contact en lees de instructies alvorens service- of onderhoudswerkzaamheden uit te voeren.
3. Waarschuwing - Zorg ervoor dat u opgeleid bent voor gebruik van de machine alvorens ermee te werken.
4. Risico om gegrepen te worden, riem – Blijf uit de buurt van bewegende onderdelen.
5. Risico om gegrepen te worden, riem — Zorg ervoor dat alle beschermplaten op hun plaats zitten.
6. Handen of voeten kunnen bekneld raken—Houd omstanders op een veilige afstand van de machine.
7. Handen en lichaam kunnen bekneld raken – laat de machine op de standaarden rusten als de machine niet in gebruik is.
8. Kans op vallen – Het is niet toegestaan passagiers te vervoeren.



92-1581

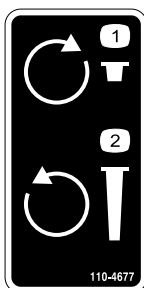
decal92-1581



decal110-4664

110-4664

1. Lees de *Gebruikershandleiding*.
2. Formaat sleutel
3. Formaat bout
4. Torsie



110-4677

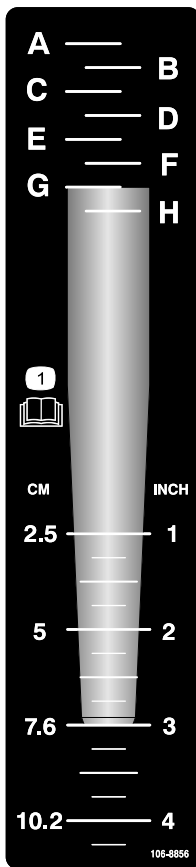
decal110-4677

1. Draai rechtsom om minder diep te beluchten.
2. Draai linksom om dieper te beluchten.



decal92-1582

92-1582



106-8856

decal106-8856

1. Lees de *Gebruikershandleiding*.

⚠ WARNING: Cancer and Reproductive Harm - www.P65Warnings.ca.gov.
For more information, please visit www.ttcoCAProp65.com

133-8061
decal133-8061

133-8061

Montage

Losse onderdelen

Gebruik onderstaande lijst om te controleren of alle onderdelen zijn geleverd.

Procedure	Omschrijving	Hoeveelheid	Gebruik
1	Geen onderdelen vereist	–	De machine controleren.
2	Borgpen	2	Onderste verbindingsarmen bevestigen.
3	Draaipen Borgpen	1 1	De bovenste schakel bevestigen.
4	Bout (½ x 3") Moer (½") Korte aandrijfjas, onderdeelnr. 115-2839 (kan nodig zijn; wordt afzonderlijk verkocht)	1 1 –	De aftakas aansluiten.
5	Geen onderdelen vereist	–	Zwaai koppelingen aanpassen.
6	Geen onderdelen vereist	–	De beluchter horizontaal stellen in de breedterichting.
7	Geen onderdelen vereist	–	Rolschraper afstellen.
8	Geen onderdelen vereist	–	De tandkoppen en de tanden monteren.
9	Beschermvingers (niet bijgeleverd)	–	De beschermvingers plaatsen.
10	CE-conformiteitsset, onderdeelnr. 110-4693 (niet bijgeleverd)	1	De motorkapvergrendelingen monteren (uitsluitend vereist voor CE).
11	Borgpen (ProCore 864) Borgpen (ProCore 1298)	4 8	Verwijder de opslagstandaarden.

1

De machine controleren

Geen onderdelen vereist

Procedure

ProCore 864

Gebruik de volgende lijst ter referentie:

- Minimaal aftakasvermogen 30 pk bij lichte tot normale omstandigheden (zanderige tot zand-/leemgrond met gemiddelde compactie)
- Minimaal aftakasvermogen 35 pk bij normale tot zware omstandigheden (zware leem, klei en steengrond met bovengemiddelde compactie)
- Categorie I of II 3-punts trekhaak, geschikt om een werktuig van minstens 714 kg te tillen
- Aftakas van tractor 540 tpm
- Geschikt voorgewicht (ballast)
- Juiste bandendruk

⚠ VOORZICHTIG

Neem de door de bandenfabrikant aanbevolen minimale en maximale bandendruk in acht.

ProCore 1298

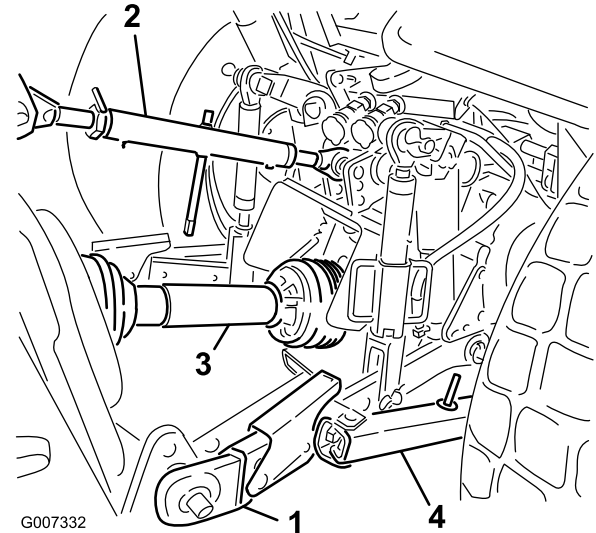
Gebruik de volgende lijst ter referentie:

- Minimaal aftakasvermogen 45 pk bij lichte tot normale omstandigheden (zanderige tot zand-/leemgrond met gemiddelde compactie)
- Minimaal aftakasvermogen 50 pk bij normale tot zware omstandigheden (zware leem, klei en steengrond met bovengemiddelde compactie)
- Categorie II 3-punts trekhaak, geschikt om een werktuig van minstens 1043 kg te tillen
- Aftakas van tractor 540 tpm
- Geschikt voorgewicht (ballast)
- Juiste bandendruk

⚠ VOORZICHTIG

Neem de door de bandenfabrikant aanbevolen minimale en maximale bandendruk in acht.

Tractoronderdelen (Figuur 4)



Figuur 4

- | | |
|----------------------------|--------------------|
| 1. Onderste verbindingsarm | 3. Aftakas |
| 2. Bovenste verbindingsarm | 4. Zwaai koppeling |

Ballastvereisten

⚠ WAARSCHUWING

Als u de ProCore beluchter aan de achterzijde van de tractor bevestigt, vermindert het gewicht op de vooras van de tractor.

Als u nalaat om de nodige ballast toe te voegen, kan dit tot een ongeluk leiden met ernstig lichamelijk letsel of de dood tot gevolg.

- Om ervoor te zorgen dat u voldoende stuurkracht en stabiliteit behoudt, kan het nodig zijn om ballast toe te voegen aan de voorzijde van de tractor.
- Raadpleeg de gebruikershandleiding van de tractor voor informatie over de ballastvereisten.

2

Onderste verbindingsarmen bevestigen

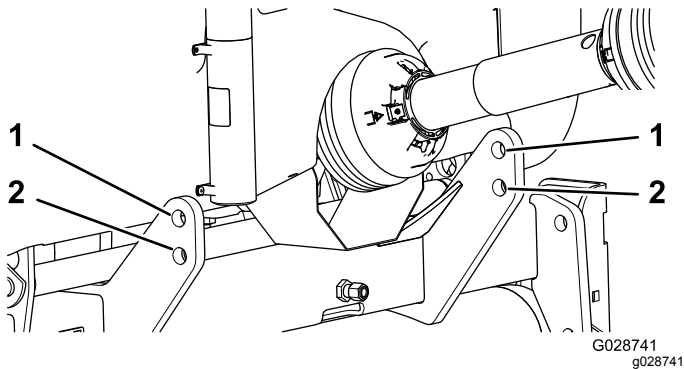
Benodigde onderdelen voor deze stap:

2	Borgpen
---	---------

Procedure

1. Zorg ervoor dat de beluchter voor de montage op een vlak, horizontaal oppervlak staat.
2. Rijd met de tractor achteruit in de richting van de beluchter tot de onderste verbindingsarmen zijn uitgelijnd met de koppelpennen.
3. Zorg ervoor dat de aftakas is uitgeschakeld.
4. Stel de parkeerrem in werking, zet de motor af en haal het sleuteltje uit het contact. Wacht tot alle bewegende delen tot stilstand zijn gekomen voordat u de bestuurdersstoel op de tractor verlaat.

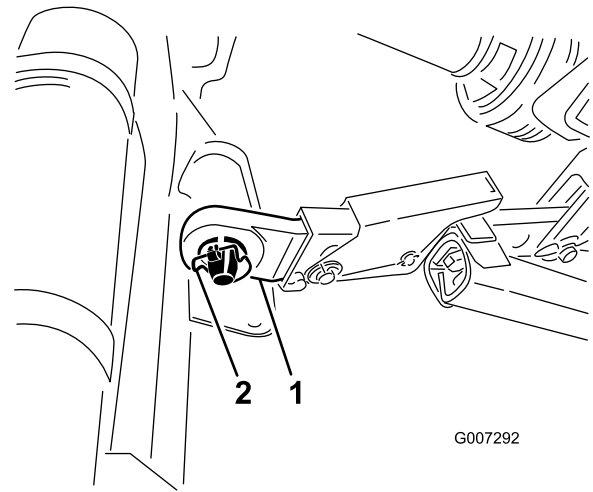
Opmerking: Voor een maximale afstand tot de grond moeten de koppelpennen in de onderste bevestigingsgaten worden gestoken (Figuur 5). Raadpleeg instellingsprocedure 4 [De aftakas aansluiten \(bladz. 11\)](#) om te bepalen wanneer u de bovenste montageopeningen moet gebruiken.



Figuur 5

1. Bovenste opening
2. Onderste opening

5. Breng de linker en rechter onderste verbindingsarm aan op de koppelpennen (Figuur 6).



G007292

g007292

Figuur 6

1. Onderste schakel
 2. Borgpen
6. Bevestig de onderste verbindingsarmen met de borgpenen aan de koppelpennen (Figuur 6).

3

De bovenste schakel bevestigen

Benodigde onderdelen voor deze stap:

1	Draaipen
1	Borgpen

Procedure

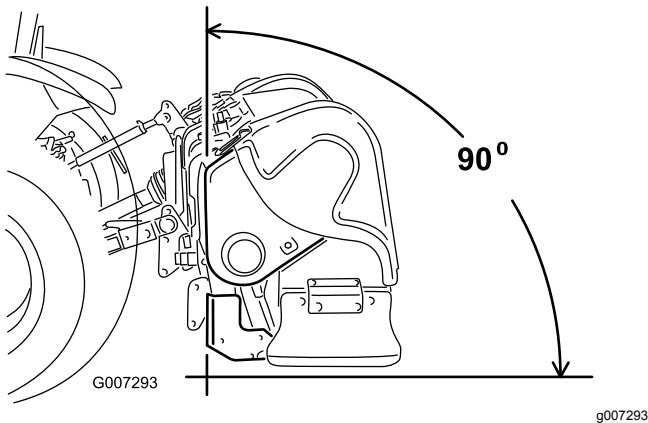
Opmerking: Voor de beste beluchtingsgaten moet de voorzijde van de beluchter tijdens het werk verticaal zijn (Figuur 7). Stel de bovenste schakel af om deze hoek te veranderen. Zie [Tips voor bediening en gebruik \(bladz. 27\)](#) voor aanvullende informatie.

4

De aftakas aansluiten

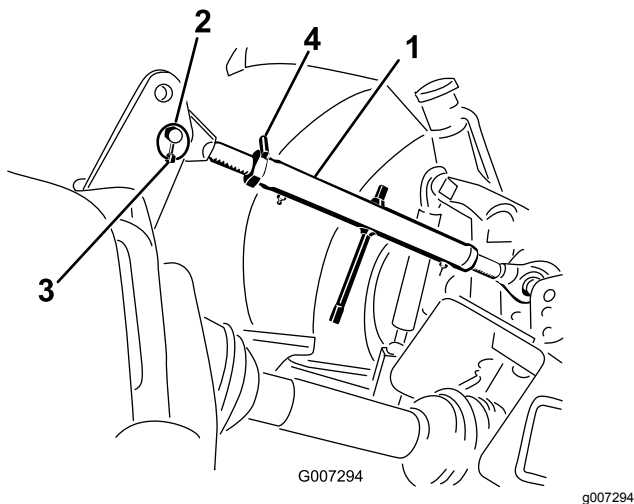
Benodigde onderdelen voor deze stap:

1	Bout (½ x 3")
1	Moer (½")
-	Korte aandrijfjas, onderdeelnr. 115-2839 (kan nodig zijn; wordt afzonderlijk verkocht)



Figuur 7

1. Verbind de bovenste schakel met het onderste gat in de beugel en bevestig met de draaipen en de borgpen (Figuur 8).



Figuur 8

1. Bovenste schakel
 2. Draaipen
 3. Borgpen
 4. Borgmoer
2. Smeer de draaduiteinden van de stalen buizen van de bovenste schakel.
 3. Draai aan de bovenste schakel om de verbinding vast te zetten. Stel af zodat de voorzijde van het beluchterframe een hoek van 90 graden vormt met de grond (Figuur 8).
 4. Zet de bovenste schakel vast met de borgmoer.

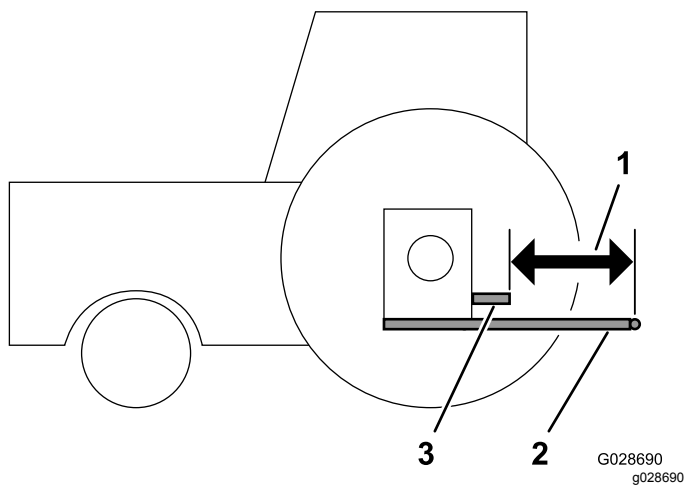
Procedure

Belangrijk: Raadpleeg de gebruikershandleiding van de aftakas voor bijkomende informatie over het gebruik en de veiligheid.

Belangrijk: Monteer indien nodig de korte aandrijfjas, onderdeelnr. 115-2839 (afzonderlijk verkrijgbaar). In de meeste gevallen is de korte aandrijfjas niet nodig.

Raadpleeg [Figuur 9](#) en bepaal de stand van de uitgaande aftakas op de tractor ten opzichte van de onderste balansarmen. Deze afstand is aangeduid met 'M'. De standaard aandrijfjas van uw beluchter is geschikt voor 'M'-afmetingen van minimaal 48,89 cm. Als de 'M'-afmeting kleiner is, kunt u een optionele korte aandrijfjas kopen (Onderdeelnr. 115-2839) voor 'M'-afmetingen tot 39,37 cm.

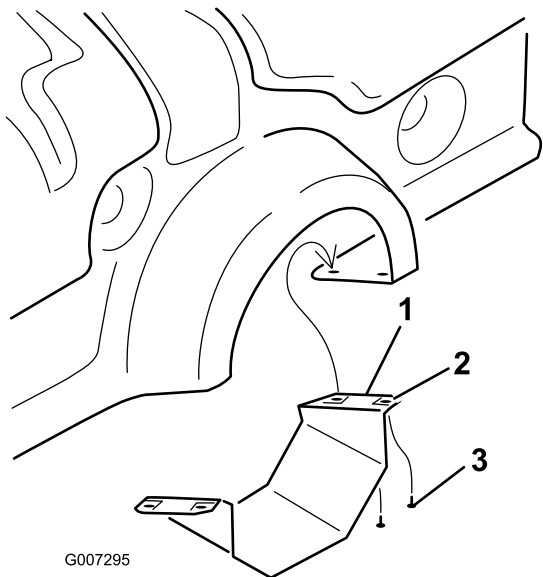
Een richtlijn over de uiteinden van de balansarmen kan helpen om de afstand tussen de balansarmen en het uiteinde van de uitgaande aftakas te bepalen. Raadpleeg de gebruikershandleiding van uw tractor om na te gaan of de lengte van de balansarmen van uw tractor kan worden aangepast. Neem contact op met uw erkende Toro verdeler als u hulp nodig hebt om deze meting uit te voeren en om de aandrijfjas (onderdeelnr. 115-2839) te bestellen, indien nodig.



Figuur 9

1. 'M'-afmeting
2. Onderste balansarmen
3. Uitgaande aftakas van tractor

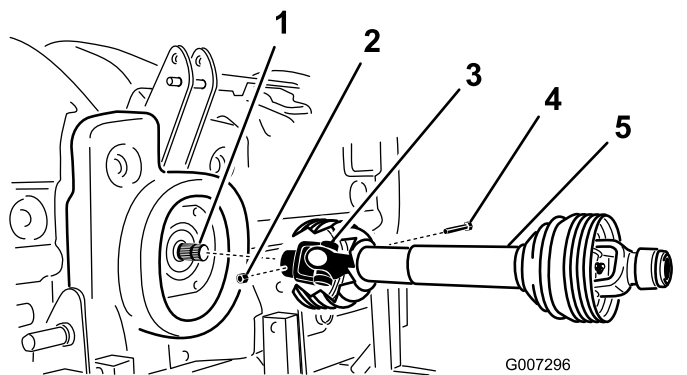
1. Verwijder de onderste aftakaskap (alleen op de ProCore 864) (Figuur 10).



Figuur 10

1. Onderste aftakaskap (alleen ProCore 864)
2. Plaatmoer
3. Schroef

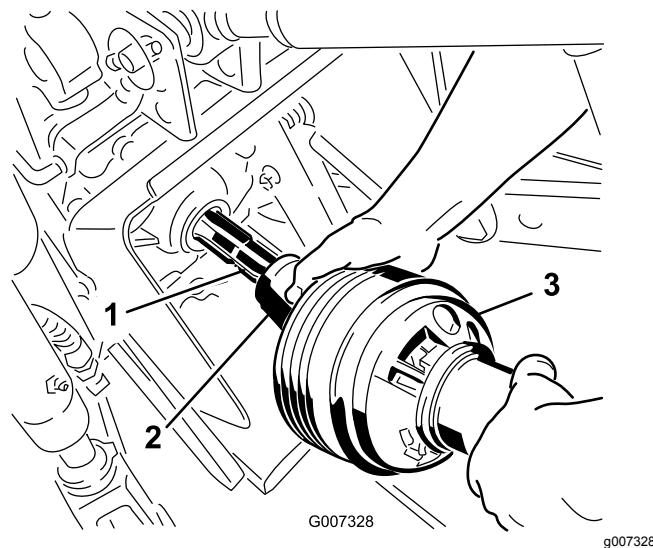
2. Verbind de aftakas met de ingaande as van de tandwielkast; gebruik hierbij een 1/2" x 3" bout en 1/2" moer (Figuur 11).



Figuur 11

1. Ingangsas van tandwielkast
2. Moer
3. Koppeling aftakas
4. Bout
5. Aftakas

3. Sluit de aftakas aan op de achterste aftakas van de tractor.



Figuur 12

1. Uitgangsas tractor
2. Koppeling aftakas
3. Aftakas

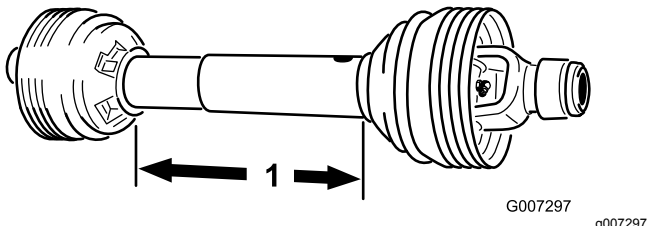
4. Schuif de aftakas zo ver naar voren als de tractor toelaat.
5. Trek de vergrendelkraag naar achteren om de aftakas op zijn plaats te vergrendelen. Schuif de aftakas naar achteren en naar voren om te controleren of deze correct is vergrendeld.
6. Alleen op CE-conforme machines: sluit de kapbeveiligingskettingen van de aandrijfasdelen aan op de gelaste klemmen van de verbindingarmen. Controleer of de kettingen genoeg speling hebben als de beluchter omhoog of omlaag wordt gebracht.

⚠ VOORZICHTIG

Laat alle aftakaskappen op hun plaats zitten teneinde lichamelijk letsel te voorkomen. Op CE-conforme machines dient u de kapkettingen te verbinden met de verbindingsarmen om te voorkomen dat de kappen tijdens het werk gaan draaien.

7. Op de ProCore 864 dient u de onderste aftakaskap op de beluchter te monteren.
8. Controleer of de uitschuifbare buis minimaal 76 mm overlapt wanneer de beluchter tot de maximale hoogte is getild.

Om de overlap te controleren, meet u de afstand tussen de buitenkappen, zoals op afbeelding [Figuur 13](#). Deze afstand mag niet meer dan 406 mm bedragen. Als dat wel zo is, moet u de onderste hefpen naar het bovenste stel gaten verplaatsen voordat u aan de slag gaat.



Figuur 13

1. 406 mm

5

Zwaai koppelingen aanpassen

Geen onderdelen vereist

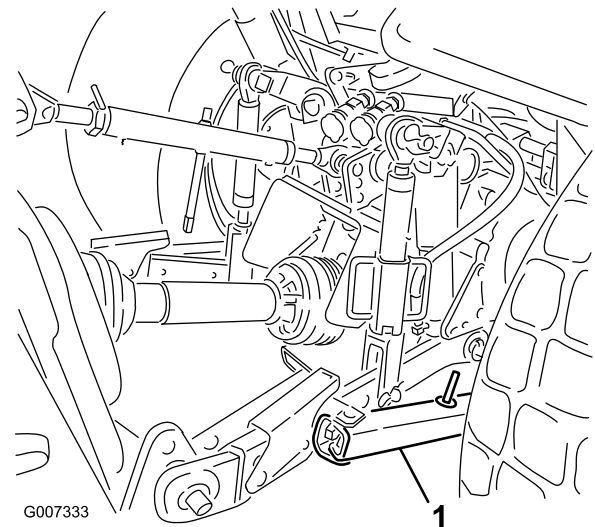
Procedure

De ProCore 864 is asymmetrisch ontworpen ten opzichte van de middenlijn van de tractor. De aftakas staat 40 mm links van het midden en de beluchter 145 mm rechts van het midden. Pas indien nodig de zwaai koppelingen aan.

De ProCore 1298 is symmetrisch ontworpen ten opzichte van de middenlijn van de tractor. Pas indien nodig de zwaai koppelingen aan.

Pas de zwaai koppelingen op de onderste trekarmen van de driepuntstrekhaak aan om de zwaairuimte

opzij te minimaliseren tot maximaal 25 mm aan beide zijden ([Figuur 14](#)).



Figuur 14

1. Zwaai koppeling

Pas de onderste koppelingen naar binnen toe aan tot deze contact maken met de montageplaten van de beluchter. Hierdoor wordt de spanning op de pennen verminderd. Als de tractor zwaai kettingen heeft in plaats van zwaai koppelingen, wordt aangeraden om ringen te monteren tussen de onderste koppelingsarm en de borgpen om de overhangende lading op de hefpen te verminderen.

Opmerking: Raadpleeg de gebruikershandleiding van de tractor voor aanvullende montage- en instelprocedures.

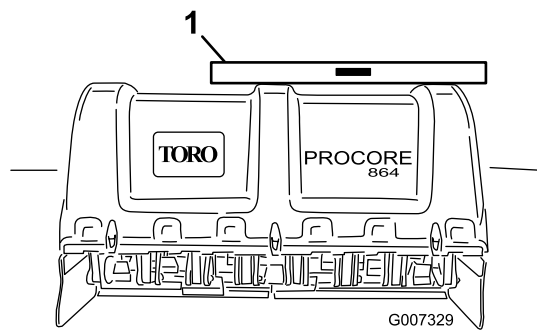
6

De beluchter horizontaal stellen in de breedterichting

Geen onderdelen vereist

Procedure

1. Parkeer de tractor en beluchter op een horizontaal, stevig oppervlak.
2. Plaats een waterpas bovenop het frame van de beluchter om te controleren of deze waterpas staat ([Figuur 15](#)).



Figuur 15

g007329

1. Waterpas

3. Draai aan de instelknop (indien uw machine hiermee is uitgerust) om de arm van de koppeling omhoog of omlaag te brengen tot de beluchter in de breedterichting waterpas staat.

Opmerking: Raadpleeg de gebruikershandleiding van de tractor voor informatie over aanvullende instelprocedures.



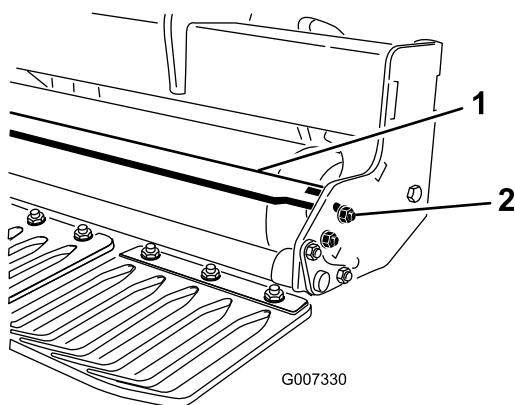
Rolschraper afstellen

Geen onderdelen vereist

Procedure

Stel de rolschraper zo af dat er ongeveer 1 tot 2 mm speling is tussen de schraper en de rol.

1. Zet de moeren los waarmee de uiteinden van de schraper bevestigd zijn aan de lip van de rolschraper (Figuur 16).



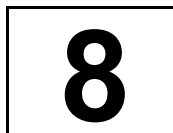
Figuur 16

g007330

1. Rolschraper

2. Moer

2. Schuif de rolschraper in of uit tot de gewenste stand bereikt is, en draai de moeren vast.
3. Alleen op de ProCore 864 kunt u de aanslagbout op de middelste steun afstellen om de juiste afstand te bekomen.



De tandkoppen en de tanden monteren

Geen onderdelen vereist

Procedure

Er is een breed scala tanden en tandkoppen verkrijgbaar voor de beluchter. Selecteer het type tanden, de maat en de benodigde afstand voor het uit te voeren werk. Monteer de tandkoppen en tanden volgens de montage-instructies die bij elke tandenset worden geleverd. Zie [Figuur 21](#) en [Figuur 22](#) voor de accessoires.

Belangrijk: Gebruik de beluchter nooit zonder de tandkoppen. De armen kunnen te veel bewegen en het frame van de beluchter beschadigen.



De beschermvingers plaatsen

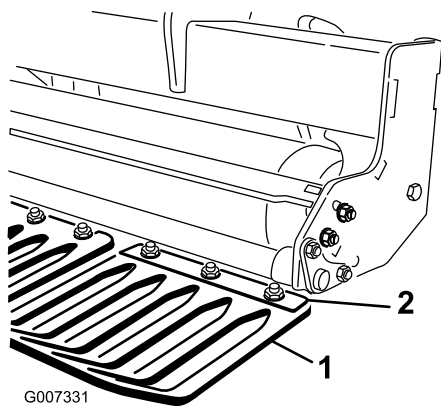
Benodigde onderdelen voor deze stap:

-	Beschermvingers (niet bijgeleverd)
---	------------------------------------

Procedure

Er is een breed scala beschermvingers verkrijgbaar voor de beluchter. Gebruik de juiste beschermvingers voor de gekozen tandkoppen.

1. Zet de moeren los waarmee de klemmen van de beschermvingers bevestigd zijn aan de werktuigenbalk van de beschermvingers (Figuur 17).



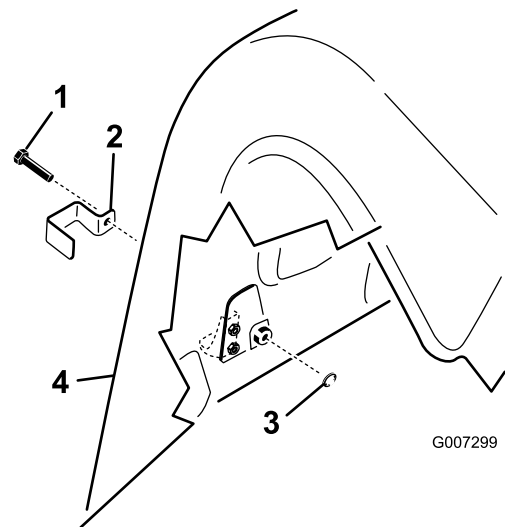
Figuur 17

1. Beschermvinger
2. Klem voor beschermvingers

2. Schuif de juiste beschermvinger onder de klem voor de beschermvingers.
3. Stel de beschermvingers van links naar rechts af om een gelijke afstand te houden tot de tanden in elke opening.
4. Draai de moeren vast waarmee de beschermvinger bevestigd is.
5. Monteer de resterende beschermvingers en maak de klemmen voor de beschermvingers vast.

Belangrijk: Controleer vanaf de achterzijde van de machine of de tanden zich in het midden van de openingen in de beschermvingers bevinden.

motorkapvergrendelingen, links en rechts achteraan; zie [Figuur 18](#).



Figuur 18

1. Tapbout
2. Vergrendelbeugel
3. Inwendige borgring
4. Achterkap

2. Op de ProCore 1298: gebruik een tapbout (3 per beluchtingskop, 6 in totaal) om een vergrendelbeugel aan te brengen op alle onderste motorkapvergrendelingen achteraan en op de bovenste motorkapvergrendeling aan de buitenzijde, en dit zowel op de rechter als de linker achterkap; zie [Figuur 18](#).
3. Gebruik een tang of een verstelbare steeksleutel en draai een interne borgring op elke bout (1 tot 2 schroefdraden) om de vergrendeling te bevestigen ([Figuur 18](#)).

10

De motorkapvergrendelingen monteren (uitsluitend CE)

Benodigde onderdelen voor deze stap:

1	CE-conformiteitsset, onderdeelnr. 110-4693 (niet bijgeleverd)
---	---------------------------------------------------------------

Procedure

Opmerking: De CE-conformiteitsset, onderdeelnr. 110-4693, is nodig om deze stap uit te voeren.

1. Op de ProCore 864: gebruik een tapbout (4 in totaal) om een vergrendelbeugel te monteren op de onderste en bovenste

11

De opslagstandaarden verwijderen

Benodigde onderdelen voor deze stap:

4	Borgpen (ProCore 864)
8	Borgpen (ProCore 1298)

Procedure

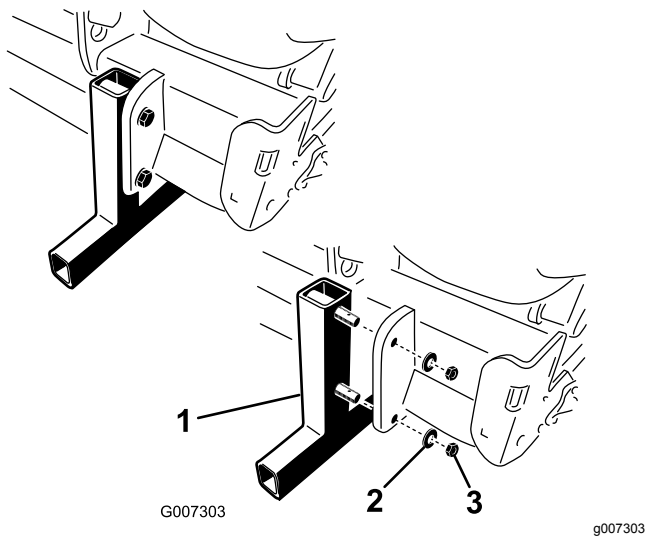
1. Til de beluchter 7,6 tot 15,2 cm van de grond.
2. Verwijder de moeren en de borgringen waarmee de opslagstandaarden bevestigd zijn aan de beluchter ([Figuur 19](#)).

Algemeen overzicht van de machine

Bedieningsorganen

Diepteregelaar

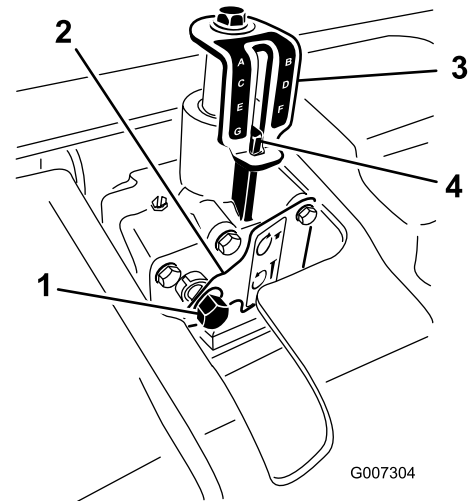
Draai de ingaande as van de diepteregelaar rechtsom om minder diep te beluchten, of linksom om dieper te beluchten (Figuur 20).



Figuur 19

1. Opslagstandaard
2. Borgring
3. Moer

3. Verwijder de opslagstandaarden.
4. Steek de borgpennen (bij de losse onderdelen) in de opslagstandaardpennen (Figuur 19).
5. Gebruik de opslagstandaarden altijd als de beluchter is verwijderd van de tractor.



Figuur 20

1. Ingaande as diepteregelaar
2. Borgplaatje
3. Indiciesticker diepte
4. Dieptemarkering

Opmerking: 17 omwentelingen van de diepteregelaar komt overeen met een diepteverval van ongeveer 6,4 mm.

Specificaties

Opmerking: Specificaties en ontwerp kunnen zonder voorafgaande kennisgeving worden gewijzigd.

ProCore 864 Beluchter

Werkbreedte	163 cm
Totale breedte	170 cm
Totale lengte	89 cm
Totale hoogte	98 cm
Gewicht	714 kg

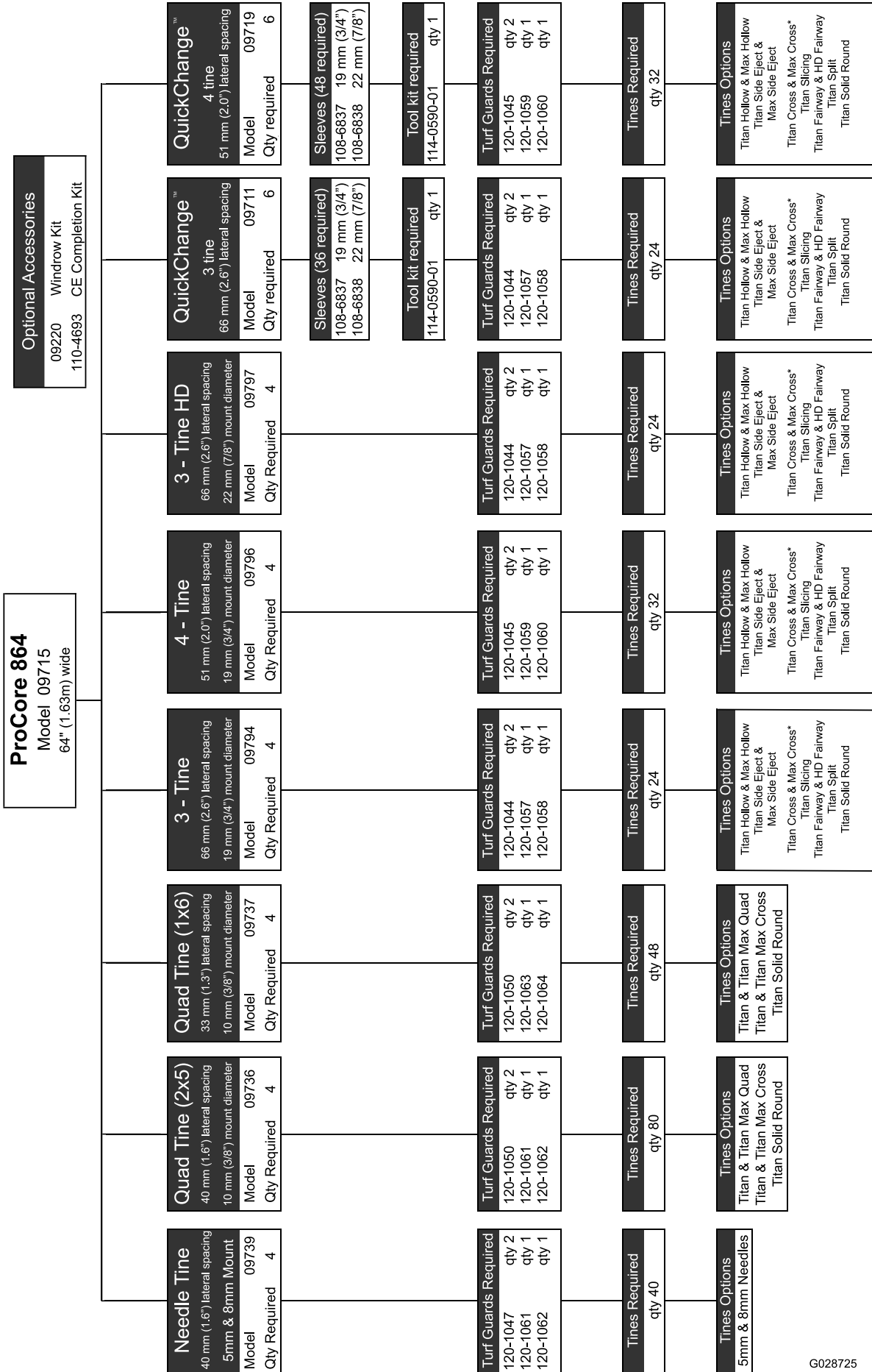
ProCore 1298 Beluchter

Werkbreedte	249 cm
Totale breedte	257 cm
Totale lengte	89 cm
Totale hoogte	98 cm
Gewicht	1043 kg

Werktuigen/accessoires

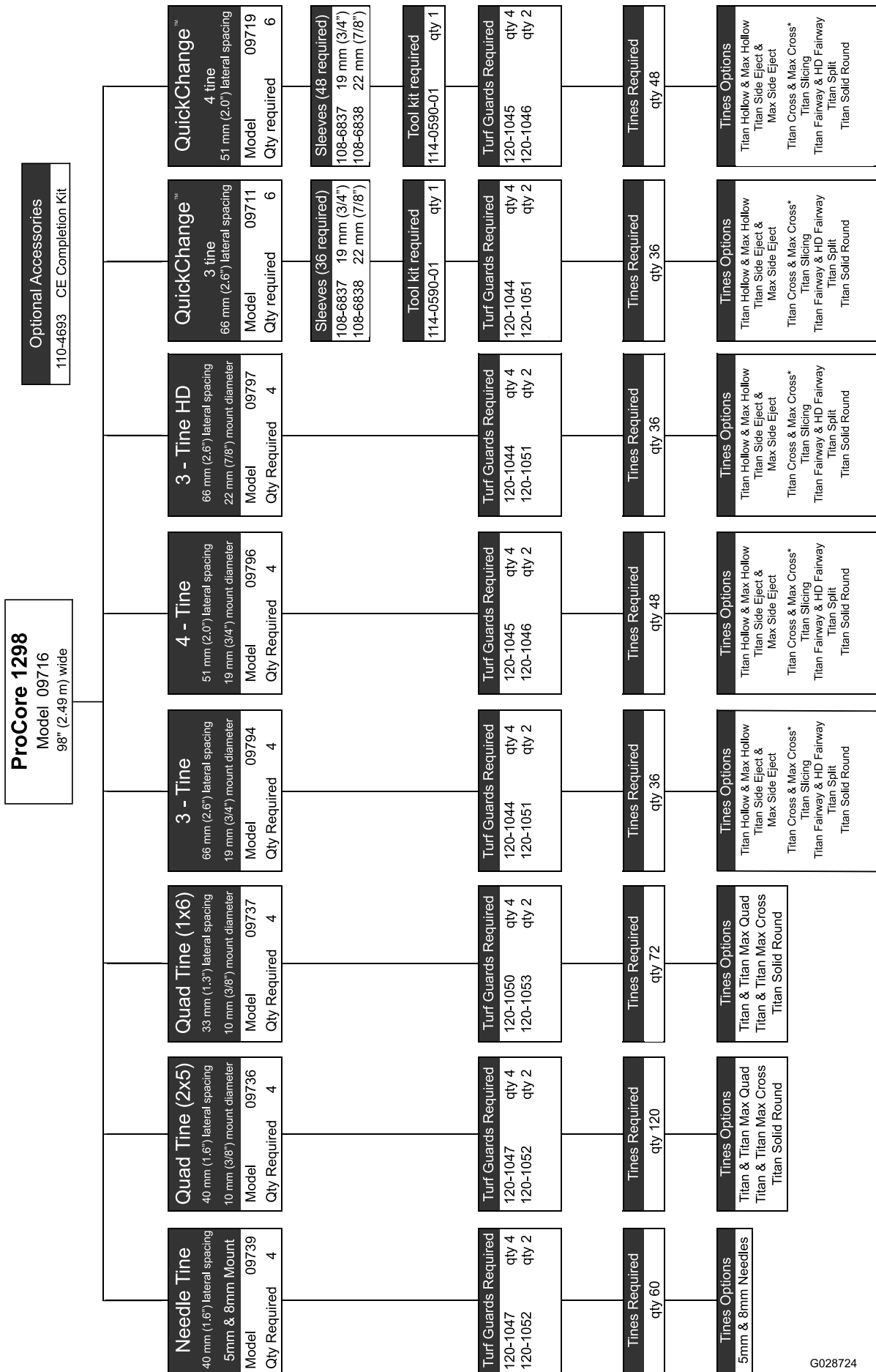
Een selectie van door Toro goedgekeurde werktuigen en accessoires is verkrijgbaar voor gebruik met de machine om de mogelijkheden daarvan te verbeteren en uit te breiden. Neem contact op met een erkende servicedealer of een erkende Toro distributeur, of bezoek www.Toro.com voor een lijst van alle goedgekeurde werktuigen en accessoires.

Om de beste prestaties te verkrijgen en ervoor te zorgen dat de veiligheidscertificaten van de machine blijven gelden, moet u ter vervanging altijd originele onderdelen en accessoires van Toro aanschaffen. Gebruik ter vervanging nooit onderdelen en accessoires van andere fabrikanten, omdat dit gevaarlijk kan zijn en de productgarantie kan tenietdoen.



G028725

Figur 21



G028724

g028724

Figuur 22

Gebruiksaanwijzing

Opmerking: Bepaal vanuit de normale bedieningspositie de linker- en rechterzijde van de machine.

Voor gebruik

Veiligheidsinstructies voorafgaand aan het werk

Algemene veiligheid

- Laat kinderen of personen die geen instructie hebben ontvangen, de machine nooit gebruiken of onderhoudswerkzaamheden daaraan verrichten. Plaatselijke voorschriften kunnen nadere eisen stellen aan de leeftijd van degene die met de machine werkt. De eigenaar is verantwoordelijk voor de instructie van alle bestuurders en technici.
- Zorg ervoor dat u vertrouwd raakt met de bedieningsorganen en de veiligheidssymbolen, en weet hoe u de machine veilig kunt gebruiken.
- Zet altijd de motor van de tractor af, verwijder het sleuteltje, wacht totdat alle bewegende onderdelen tot stilstand zijn gekomen en laat de machine afkoelen voordat u ze afstelt, schoonmaakt, stalt of er onderhoudswerkzaamheden aan verricht.
- Zorg ervoor dat u weet hoe u de machine en de motor snel kunt stoppen.
- Gebruik de machine niet als er schermen of andere beveiligingsmiddelen ontbreken of als deze niet naar behoren werken.
- Controleer voordat u begint te werken altijd de machine om zeker te zijn dat de tanden in goede staat zijn. Vervang versleten of beschadigde tanden.
- Inspecteer het terrein waarop u de machine gaat gebruiken en verwijder alle voorwerpen die de machine zou kunnen raken.
- Markeer alle elektrische of communicatieleidingen, onderdelen van het beregeningssysteem en andere obstakels op het terrein dat zal worden belucht. Verwijder de hindernissen indien mogelijk of plan hoe u ze kunt vermijden.
- Controleer of uw tractor geschikt is voor het gebruik met een werktuig van dit gewicht door contact op te nemen met de fabrikant of leverancier van de tractor.

Bedieningsorganen Outcross tractie-eenheid

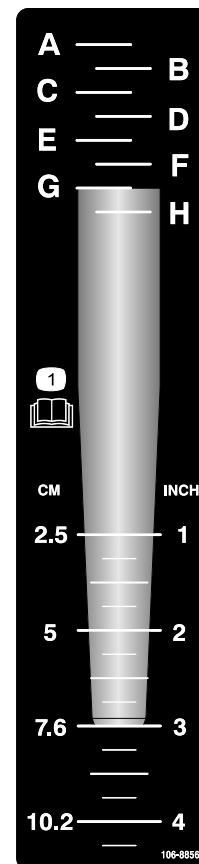
Raadpleeg de *Gebruikershandleiding* van de Outcross tractie-eenheid voor informatie over bedieningsorganen en gebruik, alsook bijkomende informatie over de instelling van de beluchter.

De beluchtingsdiepte aanpassen

⚠ VOORZICHTIG

Pas de beluchtingsdiepte alleen aan wanneer de tractor geparkeerd is met de parkeerrem ingeschakeld, de motor uit en de aftakas uitgeschakeld.

1. Leg de gewenste tand op de dieptesticker en lijn de punt van de tand uit met de gewenste beluchtingsdiepte; zie [Figuur 23](#).

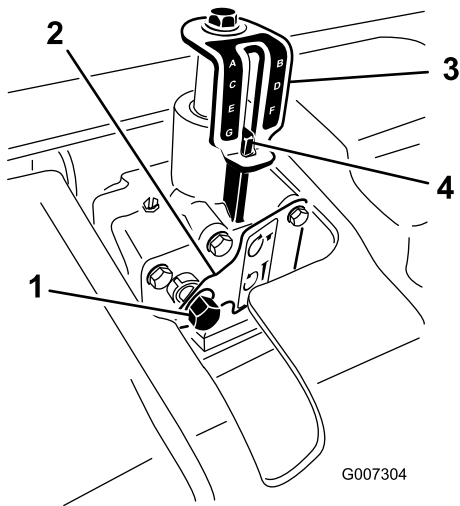


Figuur 23

decal106-8856

2. Bepaal de letterinstelling die overeenkomt met de montagezijde van de tand ([Figuur 23](#)). Stel de diepteregelaar af volgens de overeenkomstige letter op de sticker.

3. Breng een ratelsleutel van 9/16" aan op de ingaande as van de diepteregelaar (Figuur 24).



Figuur 24

- | | |
|-------------------------------|----------------------------|
| 1. Ingaande as diepteregelaar | 3. Indicatiesticker diepte |
| 2. Borgplaatje | 4. Dieptemarkering |

4. Druk op de dop of gebruik uw hand om deze op het borgplaatje te duwen.
5. Draai de diepteregelaar rechtsom om minder diep te beluchten, of linksom om dieper te beluchten. (Figuur 24).
6. Draai de ingaande as van de diepteregelaar tot u de gewenste diepte bereikt zoals aangegeven op de sticker van de diepteregelaar (Figuur 24).

Opmerking: 17 omwentelingen van de ingaande as van de diepteregelaar komt overeen met een diepteverschil van ongeveer 6,4 mm.

Leren werken met de bedieningsorganen van de tractor

U moet vertrouwd raken met het gebruik van de onderstaande bedieningsorganen van de tractor voordat u de beluchter kunt bedienen:

- Aftakas inschakelen
- 3-punts trekhaak (omhoog/omlaag)
- Koppeling
- Gashendel
- Schakelhendel
- Parkeerrem

Belangrijk: Raadpleeg de gebruikershandleiding van de tractor voor instructies over de bediening.

De basiselementen van de bediening

Met de 3-punts trekhaakkoppeling van de tractor kan de beluchter omhoog worden gebracht voor transport en omlaag voor bediening.

Het vermogen van de aftakas van de tractor wordt via assen, een tandwielkast en drijfriemen overgebracht naar een aantal krukassen die de armen met de tanden in het grondoppervlak drijven.

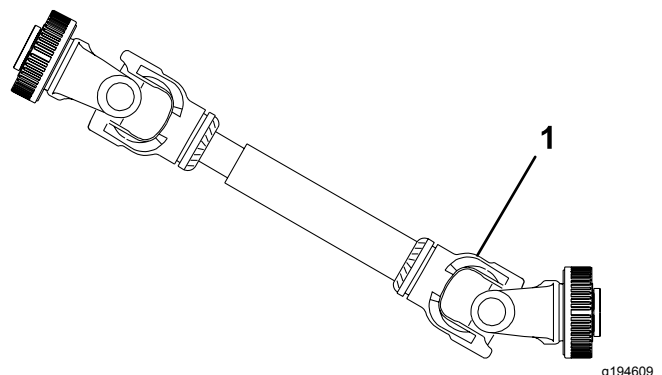
Terwijl de tractor vooruitrijdt, de aftakas is ingeschakeld de machine omlaag is gebracht, wordt er een serie openingen in het gazonoppervlak aangebracht.

De werkdiepte van de tanden wordt bepaald door de hoogte-instelling van de diepteregelaar.

De afstand tussen de openingen wordt bepaald door de overbrengingsverhouding (of de stand van het hydrostatische tractiepedaal) van de tractor en het aantal tanden in elke tandenkop. De insteekafstand verandert niet door het wijzigen van het toerental van de motor.

Vertrouwd raken met de bedieningsprocedures

Belangrijk: Zorg er bij het aansluiten van de aftakas voor dat de beluchter niet hoger wordt getild dan nodig is. Als u de machine te hoog tilt, kunnen de scharnierpunten van de aftakas breken (Figuur 25). De aftakas kan worden bediend in een hoek van maximaal 25°, maar mag nooit de 35° passeren wanneer de beluchter zich in de hoogste stand bevindt, omdat de as anders ernstig beschadigd kan worden.



Figuur 25

1. Hier kan een breuk optreden.

Zoek voordat u de beluchter gaat gebruiken een ongebruikt gebied en oefen met het gebruik van de machine en de beluchter aangekoppeld. Bedien de

tractor met de aanbevolen versnellingsinstelling en aftakassnelheid en zorg dat u vertrouwd raakt met de hantering van de beluchter/tractor. Oefen met starten en stoppen, beluchter omhoog- en omlaagbrengen, uitschakelen van de aftakasaandrijving en het uitlijnen van de machine met de eerder aangebrachte banen (werkgangen). Een oefensessie zorgt voor vertrouwen in de prestaties van de beluchter en helpt te zorgen voor de juiste bedieningstechnieken op het moment dat de machine wordt gebruikt.

Als er zich sproeierkoppen, elektriciteits- of telefoondraden of andere obstakels bevinden in het te beluchten gebied, moet u deze voorwerpen markeren om ervoor te zorgen dat ze niet worden beschadigd tijdens het beluchten.

⚠ VOORZICHTIG

Om lichamelijk letsel te voorkomen, mag u de tractorstoel nooit verlaten zonder eerst de aftakas uit te schakelen, de parkeerrem in te stellen en de motor af te zetten. Voer nooit reparaties uit aan de beluchter tenzij deze omlaag is gebracht tot op de opslagstandaard of geschikte blokken of krikken. Zorg ervoor dat alle veiligheidsvoorzieningen zich op de juiste plaats bevinden voordat u de machine weer gaat gebruiken.

Voordat u gaat beluchten

Inspecteer het werkgebied op obstakels die de machine kunnen beschadigen en verwijder deze indien mogelijk of plan hoe u deze obstakels kunt vermijden. Neem reservetanden en werktuigen mee voor het geval er tanden beschadigd raken door contact met vreemde voorwerpen.

Tijdens gebruik

Veiligheid tijdens het werk

Algemene veiligheid

- De eigenaar/bestuurder is verantwoordelijk voor ongevallen die kunnen leiden tot lichamelijk letsel en materiële schade, en hij kan zulke ongevallen voorkomen.
- Draag geschikte kleding, zoals een veiligheidsbril, gripvaste, stevige schoenen, een lange broek en gehoorbescherming. Draag lang haar niet los en draag geen losse kleding of juwelen.
- Gebruik de machine niet als u moe, ziek of onder de invloed van alcohol of drugs bent.
- Vervoer nooit passagiers op de machine en houd omstanders en huisdieren tijdens het werk uit de buurt van de machine.
- Gebruik de machine uitsluitend bij goede zichtbaarheid zodat u uit de buurt van kuilen en verborgen gevaren kunt blijven.
- Houd uw handen en voeten uit de buurt van de tanden.
- Kijk achterom en omlaag voordat u achteruitrijdt om er zeker van te zijn dat de weg vrij is.
- Stop de machine, zet de motor uit, wacht totdat alle bewegende onderdelen tot stilstand zijn gekomen en controleer de tanden als u een voorwerp heeft geraakt of de machine abnormaal begint te trillen. Voer alle noodzakelijke reparaties uit voordat u de machine weer in gebruik neemt.
- De beluchter is zwaar. Als deze aan een tractor is gekoppeld en omhooggebracht is, beïnvloedt het gewicht ervan de stabiliteit, remkracht en stuurkracht. Wees voorzichtig tijdens het transport van het ene naar het andere werkgebied.
- Houd de tractorbanden altijd op de juiste bandenspanning.
- Zorg ervoor dat u zich aan alle voorschriften houdt voordat u machines op de openbare weg transporteert. Zorg ervoor dat alle vereiste reflectoren en verlichting op de juiste plaats zitten en schoon en zichtbaar zijn bij het inhalen en voor tegemoetkomend verkeer.
- Laat geen passagiers meerijden op de machine.
- Verminder uw snelheid op oneffen wegen en oppervlakken
- De onafhankelijke wielremmen moeten altijd samen vergrendeld zijn tijdens het transport.
- Voor alle stalen onderdelen van de aftakas (buizen, lagers, verbindingen, etc.) die gedemonteerd of gerepareerd moeten worden, is het verstandig om contact op te nemen met uw plaatselijke Toro verdeler. Tijdens het verwijderen van onderdelen voor reparatie of tijdens het opnieuw monteren kunnen bepaalde onderdelen beschadigd raken als dit niet wordt uitgevoerd met speciale hulpmiddelen en door opgeleide monteurs.
- De aftakas mag niet worden gebruikt als de meegeleverde beschermende delen niet zijn gemonteerd.
- De koppelingsplaat kan heet worden tijdens gebruik. Niet aanraken. Houd het gebied rond de koppeling vrij van ontvlambaar materiaal en voorkom dat de koppeling langdurig slijpt om het risico op brand te verminderen.

Veiligheid op hellingen

- Bekijk de specificaties van het trekvoertuig om er zeker van te zijn dat u het niet gebruikt op te steile hellingen.
- Het maaien op hellingen is een belangrijke factor bij ongelukken waarbij de controle over de machine wordt verloren of deze omkantelt. Dit kan ernstig of dodelijk letsel veroorzaken. U bent verantwoordelijk voor een veilig gebruik van de machine op hellingen. Gebruik van de machine op hellingen vereist altijd extra voorzichtigheid.
- Onderzoek de toestand van het werkgebied om te bepalen of de machine veilig kan worden gebruikt op de helling. Gebruik altijd uw gezond verstand en uw beoordelingsvermogen wanneer u dit onderzoek uitvoert.
- Neem de hieronder genoemde instructies voor gebruik van de machine op hellingen door en beoordeel de omstandigheden om na te gaan of u de machine in de specifieke situatie op het betreffende terrein kunt gebruiken. Veranderingen in het terrein kunnen ertoe leiden dat de machine zich anders gedraagt op een helling.
- Vermijd starten, stoppen of bochten maken op hellingen. Voorkom dat u plotseling de snelheid of de rijrichting van de machine moet veranderen. Keer traag en geleidelijk om.
- Gebruik de machine niet in omstandigheden waarin u niet zeker bent van de tractie, het stuurgedrag of de stabiliteit.
- Verwijder of markeer obstakels zoals greppels, putten, geulen, hobbels, stenen en andere verborgen gevaren. In hoog gras zijn obstakels niet altijd zichtbaar. De machine kan omslaan op oneffenheden in het terrein.
- Denk eraan dat de machine tractie kan verliezen doordat u bergafwaarts, op nat gras of dwars op een helling maait. Als de aandrijfwielen tractie verliezen, kan de machine gaan schuiven en kunt u de controle over de remmen en het stuur verliezen.
- Wees uiterst voorzichtig als u de machine gebruikt in de buurt van steile hellingen, greppels, oevers, waterpartijen of andere gevaren. De machine kan plotseling omslaan als een wiel over de rand komt, of als de rand instort. Zorg voor een veilige afstand tussen de machine en een gevarezone.

Gebruik van de machine

Opmerking: Als u naaldtandkoppen gebruikt, lees dan zeker de bij de set geleverde instructies voor de bijzondere bedieningsprocedures.

1. Laat de beluchter zakken op de 3-puntskoppeling zodat de tanden bijna de grond raken op het laagste punt van hun slag.
2. Schakel bij een laag motortoerental van de tractor de koppeling van de aftakas in om de beluchter te starten.

Belangrijk: Gebruik de beluchter nooit zonder de tandkoppen.

3. Selecteer een versnelling waarmee u ongeveer 1 tot 4 km/uur vooruitrijdt bij een aftakassnelheid van 540 tpm (raadpleeg de gebruikershandleiding van de tractor).
4. Zodra de koppeling wordt losgelaten en de tractor vooruitrijdt, brengt u de machine volledig omlaag en verhoogt u het motortoerental tot een maximaal toerental bij de aftakas van 540 tpm.

Belangrijk: Bedien de aftakas van de tractor nooit met een toerental hoger dan 540 tpm omdat de beluchter anders kan worden beschadigd.

Opmerking: Controleer of de rol de grond raakt.

5. Let op het patroon van de openingen. Als u een grotere insteekafstand wenst, laat dan de voorwaartse snelheid van de tractor toenemen door een hogere versnelling te gebruiken. Bij een hydrostatisch aangedreven tractor activeert u de hydrostatische hendel of het pedaal om sneller te gaan. Voor een kleinere insteekafstand moet u de voorwaartse snelheid van de tractor verminderen. **Als u het toerental van de motor verandert terwijl u in dezelfde versnelling blijft, verandert het insteekpatroon niet.**

Belangrijk: Kijk veelvuldig achterom om te controleren of de machine naar behoren werkt en de banen steeds netjes naast elkaar liggen.

6. Gebruik het voorwiel van de tractor als geleide om de laterale insteekafstand gelijk te houden met de vorige banen.
7. Breng aan het einde van de beluchtingsbaan de beluchter omhoog en schakel de aftakas uit.
8. Als u achteruitrijdt in een krap gebied (bijvoorbeeld een tee-box), schakel dan de aftakas uit en breng de beluchter omhoog tot de hoogste stand. Zorg dat de beschermvingers niet in het gras grijpen.
9. Verwijder altijd beschadigde machineonderdelen (zoals gebroken tanden) uit het werkgebied, om te voorkomen dat deze worden opgepikt en uitgeworpen door maaimachines en andere gazonmachines.

10. Vervang gebroken tanden, inspecteer en repareer beschadigde tanden die nog kunnen worden gebruikt. Herstel eventuele andere schade aan de machine voordat u met beluchten begint.

Insteekafstand instellen

De voorwaartse insteekafstand wordt bepaald door de overbrengingsverhouding van de tractor (of het hydrostatische tractiepedaal). De voorwaartse insteekafstand verandert niet door het wijzigen van het toerental van de motor.

De laterale insteekafstand wordt bepaald door het aantal tanden in de tandenkoppen.

Afstand tussen openingen mm	Rijsnelheid												
	km/uur												
25	0,6	0,6	0,6	0,6	0,6	0,6	0,6	0,6	0,8	0,8	0,8	0,8	0,8
32	0,8	0,8	0,8	0,8	0,8	0,8	0,8	1,0	1,0	1,0	1,0	1,0	1,0
38	1,0	1,0	1,0	1,0	1,0	1,0	1,1	1,1	1,1	1,1	1,1	1,1	1,1
44	1,1	1,1	1,1	1,1	1,1	1,1	1,3	1,3	1,3	1,3	1,3	1,3	1,3
51	1,3	1,3	1,3	1,3	1,3	1,4	1,4	1,4	1,4	1,4	1,4	1,6	1,6
57	1,4	1,4	1,4	1,4	1,4	1,6	1,6	1,6	1,6	1,6	1,8	1,8	1,8
64	1,6	1,6	1,6	1,6	1,6	1,8	1,8	1,8	1,8	1,9	1,9	1,9	1,9
70	1,6	1,8	1,8	1,8	1,8	1,9	1,9	1,9	1,9	2,1	2,1	2,1	2,1
76	1,8	1,9	1,9	1,9	2,1	2,1	2,1	2,1	2,3	2,3	2,3	2,3	2,4
83	1,9	2,1	2,1	2,1	2,3	2,3	2,3	2,3	2,4	2,4	2,4	2,6	2,6
89	2,1	2,3	2,3	2,3	2,4	2,4	2,4	2,6	2,6	2,6	2,7	2,7	2,7
95	2,3	2,4	2,4	2,4	2,6	2,6	2,6	2,7	2,7	2,7	2,9	2,9	3,1
102 (4)	2,4	2,6	2,6	2,6	2,7	2,7	2,7	2,9	2,9	3,1	3,1	3,1	3,2
108	2,6	2,7	2,7	2,7	2,9	2,9	3,1	3,1	3,1	3,2	3,2	3,2	3,4
114	2,7	2,9	2,9	2,9	3,1	3,1	3,2	3,2	3,2	3,4	3,4	3,5	3,5
121	2,9	3,1	3,1	3,1	3,2	3,2	3,4	3,4	3,5	3,5	3,5	3,7	3,7
127	3,1	3,2	3,2	3,2	3,4	3,4	3,5	3,5	3,7	3,7	3,9	3,9	4,0
133	3,2	3,4	3,4	3,4	3,5	3,5	3,7	3,7	3,9	3,9	4,0	4,0	4,2
140	3,4	3,4	3,5	3,5	3,7	3,7	3,9	3,9	4,0	4,0	4,2	4,2	4,3
146	3,5	3,5	3,7	3,9	3,9	4,0	4,0	4,2	4,2	4,3	4,3	4,5	4,5
152	3,7	3,7	3,9	4,0	4,0	4,2	4,2	4,3	4,3	4,5	4,5	4,7	4,7
tpm aftakas	420	430	440	450	460	470	480	490	500	510	520	530	540

Harde grond beluchten

Als de grond te hard is om de gewenste werkdiepte te verkrijgen, bestaat de kans dat de beluchtingskop gaat stuiten. Dit is te wijten aan de harde ondergrond waarin de tanden proberen te dringen. Dit probleem kan op de volgende manieren worden verholpen:

- U verkrijgt de beste resultaten nadat het heeft geregend of als het gazon de vorige dag is besproeid.
- Verminder het aantal tanden per stomper-arm. Probeer de configuratie van de insteekwerktuigen symmetrisch te houden zodat de stomper-armen gelijkmatig worden belast.
- Verminder de werkdiepte van de beluchter als u een zeer compacte bodem moet beluchten.

Ruim de pluggen op, besproei het gras en belucht opnieuw bij een grotere werkdiepte.

Bij beluchting van een bodem met een harde ondergrond (bijvoorbeeld grond/zand op een rotsachtige laag) kan de beluchtingskwaliteit te wensen overlaten. Dit is het geval als de werkdiepte groter is dan de bovenlaag en de ondergrond zo hard is dat de tanden deze niet kunnen binnendringen. Als de tanden in contact komen met deze hardere ondergrond, bestaat de kans dat de beluchter omhoogkomt en de bovenkant van de insteekingen wordt uitgerekt. Verminder de werkdiepte zodat de tanden niet meer in contact kunnen komen met de harde ondergrond.

Naaldtanden gebruiken

Lange, dunne tanden gebruiken in een naaldtandkop of een minitandkop kan de voor- of achterzijde van het gat licht vervormen of bewerkstelligen dat er kluitjes worden gevormd. De kwaliteit van de openingen voor deze configuratie verbetert over het algemeen als de snelheid van de beluchtingskop met 10 tot 15% wordt verminderd ten opzichte van de maximale werksnelheid. Bij aftakasaangedreven beluchters kunt u het motortoerental verlagen tot de aftakassnelheid ongeveer 460 tot 490 tpm bedraagt. De voorwaartse insteekafstand wordt niet beïnvloed door het verminderen van het motortoerental. Het ingedrukte gat ondervindt ook invloed van de stand van de Rotalink-demper. Zie [Rotalink afstellen \(bladz. 26\)](#).

Vermijden dat u wortels omhoogtrekt

Door het gebruik van minitandkoppen in combinatie met grotere beluchtingstanden of grote, volledig gevulde tanden kan het wortelgebied van het gazon ernstig belast worden. Deze belasting kan de wortels beschadigen en ervoor zorgen dat het gazon omhooggetrokken wordt. Als dit optreedt, kunt u dit op de volgende manieren verhelpen:

- Verminder de dichtheid van de tanden (verwijder enkele tanden).
- Verminder de werkdiepte (we adviseren dit te doen in stappen van 13 mm).
- Vergroot de voorwaartse insteekafstand (schakel de versnelling van de tractor één stand hoger).
- Gebruik tanden met een kleinere diameter (volledige gevulde of holle tanden).

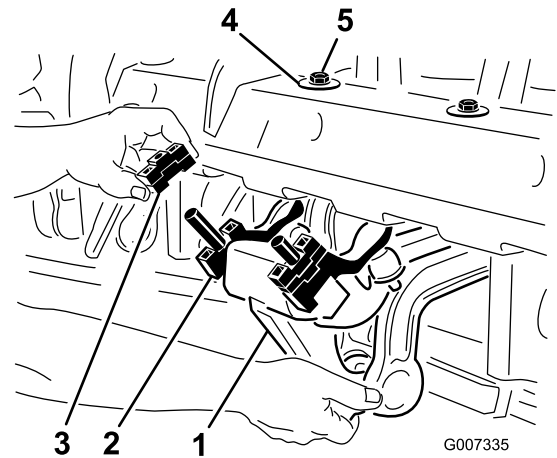
Rotalink afstellen

De montagehoogte van de Rotalink-demper heeft een invloed op de reactiekracht die uitgeoefend wordt op de stomper-arm en de mate waarin de beluchter in de grond grijpt. Indien het gat vooraan geduwd wordt (uitgerekt of ingedeukt), kan een 'stijvere' instelling helpen om deze duwende beweging te vermijden en de insteekwaliteit verbeteren. Indien het gat achteraan geduwd wordt (uitgerekt of ingedeukt), kan een 'zachtere' instelling de insteekwaliteit verbeteren.

Ga als volgt te werk om de positie van de Rotalink af te stellen:

1. Verwijder de 2 borgmoeren ($\frac{1}{2}$ ") waarmee de Rotalink-demper bevestigd is aan de onderkant van het frame van de beluchtingskop ([Figuur 26](#)).

2. Laat de demper zakken zodat u bij de afstandsstukken kunt komen ([Figuur 26](#)).
3. Verplaats voor elke zijde 1 of 2 afstandsstukken van de demper naar de bovenzijde van het frame van de beluchtingskop. Elk afstandsstuk komt overeen met 13 mm. Het onderste bumperafstandsstuk moet op de demper blijven zitten.



Figuur 26

1. Rotalink-demper
2. Onderste bumperafstandsstuk
3. Afstandsstuk(ken)
4. D-ring
5. Borgmoer

4. Breng de demper weer aan op het frame van de beluchtingskop. Zorg dat de D-ring tegen het frame van de beluchtingskop gemonteerd is; zie [Figuur 26](#). Draai de 2 borgmoeren vast.

Om na te gaan welke invloed deze aanpassing heeft, stelt u slechts 3 of 4 eenheden af en rijdt u een testwerkgang om de oorspronkelijke stand met de nieuwe te vergelijken. Als u tevreden bent over het resultaat, stelt u de overige eenheden af op dezelfde hoogte als de gewenste armen.

Tips voor bediening en gebruik

⚠ VOORZICHTIG

Om lichamelijk letsel te voorkomen, mag u de tractorstoel nooit verlaten zonder eerst de aftakas uit te schakelen, de parkeerrem in te stellen en de motor af te zetten. Voer nooit aanpassingen of reparaties aan de beluchter uit zonder dat u eerst de beluchter omlaag brengt tot op de veiligheidsstandaard. Zorg ervoor dat alle veiligheidsvoorzieningen zich op de juiste plaats bevinden voordat u de machine weer gaat gebruiken.

- Schakel de aftakas in bij een laag motortoerental. Verhoog het motortoerental om het aftakastoerental van 540 tpm (maximum) te bereiken en breng de beluchter omlaag. Bedien de machine met een motortoerental waarop de beluchter soepel werkt.

Opmerking: Het veranderen van het toerental van de motor/aftakas in een bepaalde versnelling van de tractor (of bij een vaste stand van het hydrostatische pedaal bij tractoren met hydrostatische overbrenging) verandert de insteekafstand niet.

- Maak heel voorzichtig een bocht tijdens het beluchten. Maak nooit scherpe bochten terwijl de aftakasaandrijving is ingeschakeld. Plan de beluchtingsroute voordat u de beluchter neerlaat.
- Als de snelheid van de tractor vermindert bij het werken op een harde ondergrond of bij het oprijden van een helling, moet u de beluchter een beetje omhoog brengen totdat u weer op snelheid bent en vervolgens weer neerlaten.
- Niet beluchten als de grond te hard of te droog is. U verkrijgt de beste resultaten nadat het heeft geregend of als het gazon de vorige dag is besproeid.

Opmerking: Als de rol loskomt van de grond tijdens het beluchten, is de grond te hard om te gewenste diepte te bereiken. Verminder de beluchtingsdiepte totdat de rol contact maakt met de grond tijdens het gebruik.

- Verminder de werkdiepte van de beluchter als u een zeer compacte bodem moet beluchten. Ruim de pluggen op en belucht opnieuw met een grotere werkdiepte, bij voorkeur na het besproeien.
- De ProCore 864-beluchter staat excentrisch aan de rechterzijde van de tractor, zodat u kunt beluchten zonder dat de banden van de tractor over de pluggen rijden. Belucht indien

mogelijk steeds met deze zijde naar de vorige beluchtingswerkgang gericht.

- U dient de bovenste schakel te controleren/af te stellen telkens als u de beluchtingsdiepte wijzigt. De voorzijde van de beluchter moet verticaal zijn.
- Kijk veelvuldig achterom om te controleren of de machine naar behoren werkt en de banen steeds netjes naast elkaar liggen.
- Verwijder altijd beschadigde machineonderdelen (zoals gebroken tanden) uit het werkgebied, om te voorkomen dat deze worden opgepikt en uitgeworpen door maaimachines en andere gazonmachines.
- Vervang gebroken tanden; inspecteer en repareer beschadigde tanden die nog kunnen worden gebruikt. Herstel eventuele andere schade aan de machine voordat u met beluchten begint.

Na gebruik

Veiligheid na het werk

Algemene veiligheid

- Zorg ervoor dat alle onderdelen van de machine in goede staat verkeren en alle bevestigingselementen stevig vastzitten.
- Vervang versleten, beschadigde en ontbrekende stickers.

De machine transporteren

Voor transport moet u de beluchter omhoogbrengen en de aftakas uitschakelen. Rijd langzaam en schuin over steile hellingen, benader oneffen gebied met verminderde snelheid en rijd voorzichtig over glooiend terrein om te voorkomen dat u de controle over de machine verliest.

Belangrijk: Rij niet sneller dan 24 km/uur.

De machine reinigen na gebruik

Na gebruik moet u de machine schoonspoelen met een tuinslang **zonder** spuitmond, zodat de afdichtingen en lagers niet worden beschadigd of verontreinigd raken als gevolg van een te hoge waterdruk. U kunt een borstel gebruiken om aangekoekt materiaal te verwijderen. Gebruik een mild reinigingsmiddel om de kappen schoon te maken. Smeer na reiniging alle aandrijflijnen en rollagers en

controleer de machine op beschadiging, olieklekken en slijtage van de onderdelen en tanden.

Verwijder, reinig en olie de tanden. Spuit een dun laagje olie op de lagers van de beluchtingskop (verbindingen van kruk en demper).

Onderhoud

Aanbevolen onderhoudsschema

Onderhoudsinterval	Onderhoudsprocedure
Na de eerste 8 bedrijfsuren	<ul style="list-style-type: none">• Smeerolie van de tandwielkast verversen.• De torsie van de bevestigingen van de beluchtingskop controleren.
Bij elk gebruik of dagelijks	<ul style="list-style-type: none">• Riemsparing controleren.• Riemsparing controleren.
Om de 50 bedrijfsuren	<ul style="list-style-type: none">• Lagers en lagerbussen smeren.• De lagers inspecteren.
Om de 100 bedrijfsuren	<ul style="list-style-type: none">• Smering van tandwielkast controleren.
Om de 250 bedrijfsuren	<ul style="list-style-type: none">• Smeerolie van de tandwielkast verversen.• De torsie van de bevestigingen van de beluchtingskop controleren.
Om de 500 bedrijfsuren	<ul style="list-style-type: none">• Inspecteer de lagers en vervang deze indien nodig.
Vóór de stalling	<ul style="list-style-type: none">• Voer alle onderhoudsprocedures uit die na 50 bedrijfsuren moeten worden uitgevoerd.• Breng verf aan op plaatsen waar de oude verf gekrast is, afschilfert of roest.• Verwijder de tanden en reinig deze.• Verwijder al het vuil.
Jaarlijks	<ul style="list-style-type: none">• Riemen controleren.

Veiligheid bij onderhoud

- Doe het volgende voordat u de machine afstelt, schoonmaakt, verlaat of er onderhoudswerkzaamheden aan verricht:
 - Plaats het voertuig op een horizontaal oppervlak.
 - Zet de gashendel op laag stationair.
 - Schakel de aftakas uit.
 - Zorg dat de tracie in neutraal staat.
 - Stel de parkeerrem in werking.
 - Zet de motor van de tractor af en verwijder het sleuteltje.
 - Wacht totdat alle bewegende onderdelen tot stilstand zijn gekomen.
 - Laat de onderdelen van de machine afkoelen voordat u onderhoudswerkzaamheden uitvoert.
- Verricht onderhoudswerkzaamheden uitsluitend volgens de instructies in deze handleiding. Indien belangrijke reparaties nodig zijn of hulp is vereist, moet u contact opnemen met een erkende Toro dealer.
- Zorg ervoor dat alle moeren, bouten en schroeven goed zijn vastgedraaid zodat u veilig met de machine kunt werken.
- Voer indien mogelijk geen onderhoudswerkzaamheden uit als de motor draait. Blijf uit de buurt van bewegende onderdelen.
- De spanning van de ketting niet controleren of aanpassen terwijl de motor van de tractor loopt.
- Haal voorzichtig de druk van onderdelen met opgeslagen energie.
- Ondersteun de machine met blokken of op opslagstandaarden als u eronder moet werken. Vertrouw nooit op het hydraulisch systeem om de machine te ondersteunen.
- Controleer dagelijks of de montagebouten van de tanden nog met de juiste torsie zijn vastgedraaid.
- Zorg ervoor dat alle veiligheidsschermen zijn geplaatst en dat de motorkap goed is bevestigd nadat u onderhoud hebt verricht aan de machine of nadat u deze hebt afgesteld.
- Om veilige en optimale prestaties van de machine te verkrijgen, moet u ter vervanging alleen originele Toro onderdelen gebruiken. Gebruik ter vervanging nooit onderdelen van andere fabrikanten, omdat dit gevaarlijk kan zijn en de productgarantie hierdoor kan vervallen.

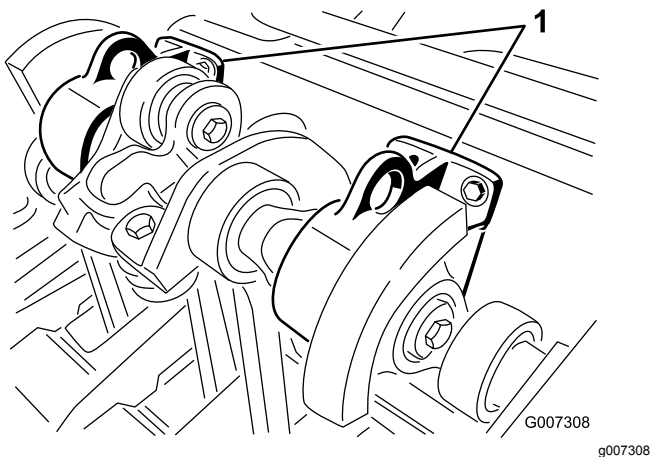
De machine opkrikken

⚠ VOORZICHTIG

Als de machine niet goed wordt ondersteund door blokken of assteunen, bestaat de kans dat de machine in beweging komt of valt, waardoor lichamelijk letsel kan ontstaan.

Als u werktuigen bevestigd of onderhoudswerkzaamheden verricht, moet u de juiste blokken, takels en krikken gebruiken. Zorg ervoor dat de machine is geparkeerd op een stevige, gelijke ondergrond zoals een betonnen vloer. Voordat u de machine opkrikt, moet u werktuigen verwijderen die beletten dat de machine op een veilige en correcte wijze kan worden opgekrikt. Zorg er altijd voor dat de wielen van het sleepvoertuig zijn geblokkeerd of vastgezet. Gebruik assteunen of plaats stevige houten blokken om de opgekrikte machine te ondersteunen.

Opmerking: Als deze beschikbaar is, kan er een takel worden gebruikt om de achterzijde van de ProCore beluchter te heffen. Gebruik de ringen in de lagerbehuizing van de beluchtingskop om de takel te bevestigen (Figuur 27)



Figuur 27

1. Hijsringen

Lagers en lagerbussen smeren

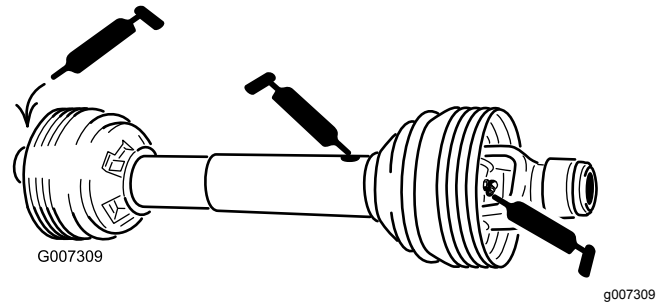
Onderhoudsinterval: Om de 50 bedrijfsuren

De belangrijkste lagers van de beluchter zijn permanent afgedicht en hebben geen onderhoud nodig. Hierdoor is er weinig onderhoud nodig en is er geen risico van olie- of smeerlekkage op het gazon.

Er zijn smeerpunten die moeten worden gesmeerd met een SAE smeermiddel voor meerdere doeleinden en hoge temperaturen met goede hogedrukprestaties (EP) of met smeervet voor meerdere doeleinden op lithiumbasis.

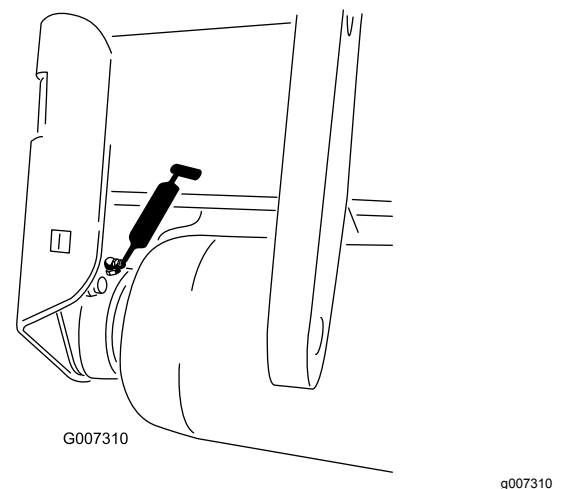
De smeerpunten zijn:

Aftakas (3) (Figuur 28)



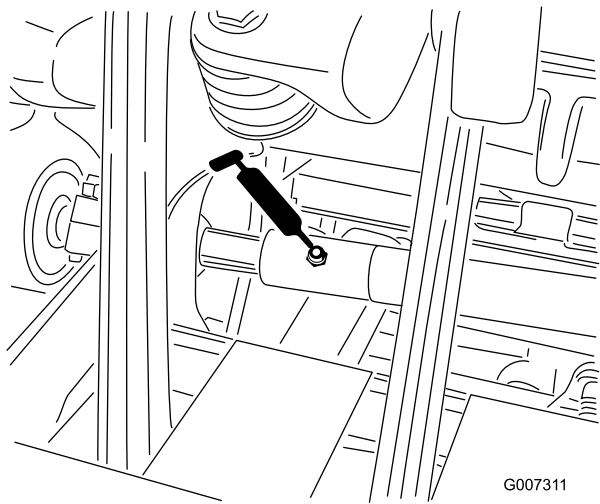
Figuur 28

Rollagers (ProCore 864: 2; ProCore 1298: 4) (Figuur 29)



Figuur 29

Aandrijfaslagers (ProCore 864: 1; ProCore 1298: 2) (Figuur 30)



Figuur 30

Belangrijk: Lagers vertonen zelden materiaalgebreken of fabricagefouten. Defecten worden voornamelijk veroorzaakt door vocht of vuil dat via de afdichtingen binnendringt. Lagers die moeten worden gesmeerd, dienen regelmatig een onderhoudsbeurt te krijgen om vuil of ander schadelijk materiaal eruit te verwijderen. Gesloten lagers zijn in de fabriek voor het leven gesmeerd met een speciaal smeermiddel en voorzien van een robuuste, ingebouwde afdichting die voorkomt dat er vuil of vocht de lagers binnendringt.

Gesloten lagers hoeven niet te worden gesmeerd en hebben op korte termijn geen onderhoud nodig. Dit beperkt het vereiste routineonderhoud en vermindert de kans op beschadiging van het gazon als gevolg van verontreiniging door vet. Deze gesloten lagers leveren goede prestaties en hebben bij normaal gebruik een lange levensduur, maar het verdient aanbeveling de conditie van de lagers en de afdichtingen te controleren teneinde uitvaltijd te voorkomen. De lagers moeten elk seizoen worden gecontroleerd en in geval van beschadiging of slijtage worden vervangen. De lagers moeten soepel functioneren en mogen geen tekenen van beschadiging vertonen zoals oververhitting, lawaai, speling of roestsuitslag.

Als gevolg van de werkomstandigheden waaraan deze lagers/afdichtingen blootstaan (zoals zand, chemicaliën voor gazononderhoud, water, schokken, enz.), zijn zij onderhevig aan normale slijtage. Mankementen aan lagers die niet te wijten zijn aan materiaalgebreken of fabricagefouten, vallen niet onder de garantie.

Opmerking: De levensduur van lagers kan worden bekort door verkeerde schoonmaakmethoden. Maak de machine niet schoon als deze nog heet is en richt een hogedruk- of hogevolumentspuit nooit op de lagers.

Het is normaal dat er uit nieuwe lagers wat vet uit de pakkingen op een nieuwe machine terecht komt. Dit vet wordt zwart door vermenging met vuil en als gevolg van overmatige hitte. Het verdient aanbeveling dit overtollige vet uit de pakkingen na de eerste 8 bedrijfsuren weg te vegen. Er zal altijd een vochtige plek rond de rand van de pakking verschijnen. In het algemeen heeft dit geen nadelige gevolgen voor de levensduur van het lager, maar het zorgt ervoor dat de rand van de pakking gesmeerd blijft.

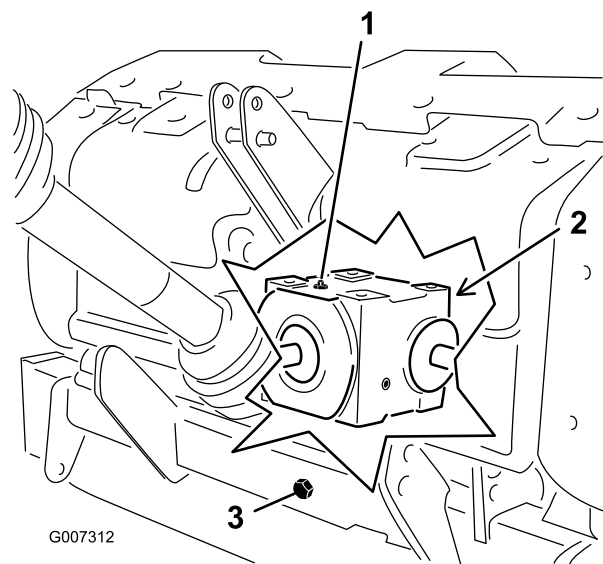
Het strekt tot aanbeveling de lagers van de beluchtingskop om de 500 uur te vervangen. Een lageronderhoudsset voor de complete beluchtingskop is verkrijgbaar bij uw dealer.

Smering van tandwielkast controleren

Onderhoudsinterval: Om de 100 bedrijfsuren

De tandwielkast is gevuld met 80W-90 tandwielolie (of een gelijkwaardig type). Laat de tandwielkast afkoelen voordat u de smeerolie controleert.

1. Verwijder vuil van de vulplug en controleer de plug om verontreiniging te voorkomen.
2. Verwijder de controleplug van de tandwielkast (Figuur 31).



Figuur 31

1. Vulplug
2. Controleplug (achterzijde van tandwielkast)
3. Aftapplug

3. Controleer of het oliepeil tot aan de onderzijde van de controleplug-opening in de tandwielkast staat (Figuur 31).

- Als het oliepeil te laag is, verwijdert u de vulplug van de tandwielkast en voegt u zo veel olie als nodig toe.
- Plaats de pluggen.

Smeerolie van de tandwielkast verversen

Onderhoudsinterval: Na de eerste 8 bedrijfsuren
Om de 250 bedrijfsuren

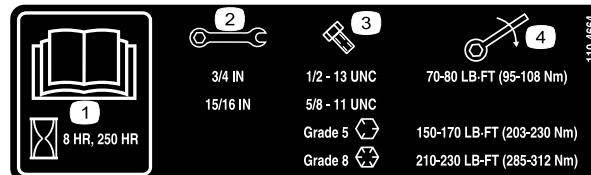
De tandwielkast is gevuld met 80W-90 tandwielolie (of een gelijkwaardig type).

- Verwijder vuil van de vulplug en de aftapplug om verontreiniging te voorkomen (Figuur 31).
- Verwijder de vulplug om de luchtstroom te verminderen.
- Plaats een opvangbak onder de aftapbuis en verwijder de aftapplug.
Opmerking: De hoge viscositeit van koude olie zorgt voor een lange aftapduur (ongeveer 30 minuten).
- Nadat alle olie afgetapt is, monteert u de aftapplug.
- Vul de tandwielkast met 1650 ml hoogwaardige 80W-90 tandwielolie.
- Monteer de vulplug.
- Controleer het oliepeil.

De torsie van de bevestigingen van de beluchtingskop controleren

Onderhoudsinterval: Na de eerste 8 bedrijfsuren
Om de 250 bedrijfsuren

Na de eerste 8 bedrijfsuren moet u de torsie van de bevestigingen van de beluchtingskop controleren. De vereiste torsie van de bevestigingen staat vermeld op de onderstaande instructiesticker voor onderhoud die zich op de beluchtingskop bevindt.



Figuur 32

- Lees de *Gebruikershandleiding*.
- Formaat sleutel
- Formaat bout
- Torsie

Riemen controleren

Onderhoudsinterval: Jaarlijks

De drijfriem(en) van de ProCore beluchters zijn zo ontworpen dat ze erg lang meegaan. Bij normale blootstelling aan ultraviolette straling, ozon of incidentele blootstelling aan chemische stoffen kan de kwaliteit van het rubberen materiaal na verloop van tijd verslechteren, waardoor de riemen voortijdig slijten of stukjes van de riem loslaten.

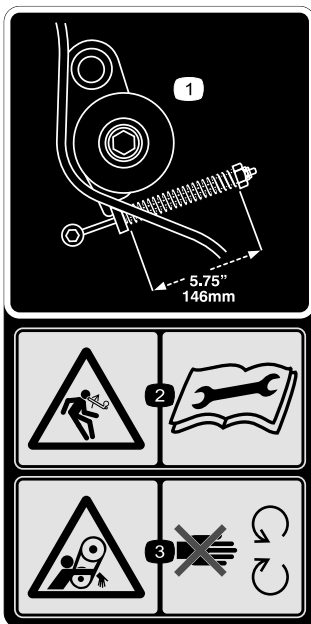
Het wordt ten zeerste aanbevolen de riemen jaarlijks te controleren op tekenen van slijtage, diepe scheuren of vastgekoekt vuil en deze indien nodig te vervangen.

Riemsparing afstellen

Onderhoudsinterval: Bij elk gebruik of dagelijks

Zorg ervoor dat de riem de juiste spanning heeft zodat de machine naar behoren kan werken en onnodige slijtage wordt voorkomen.

- Controleer of de riem de juiste spanning heeft door de spanpoelieveer samen te drukken tot een lengte van 146 mm; zie [Figuur 33](#).



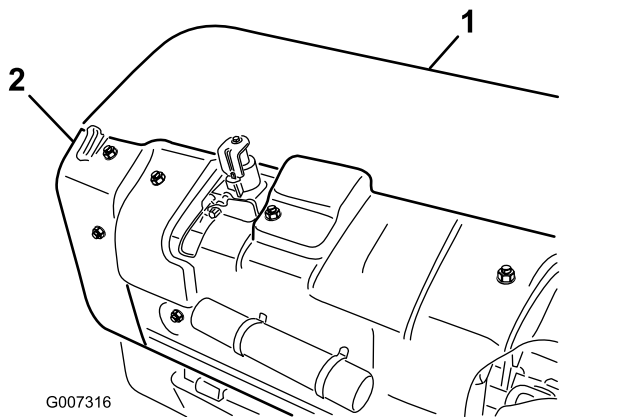
Figuur 33

decal110-4667

1. Veerlengte
2. Opgeslagen energie – Lees de *Gebruikershandleiding*.
3. Risico om gegrepen te worden, riem – Blijf uit de buurt van bewegende onderdelen.

2. Stel de riemspanning als volgt af:

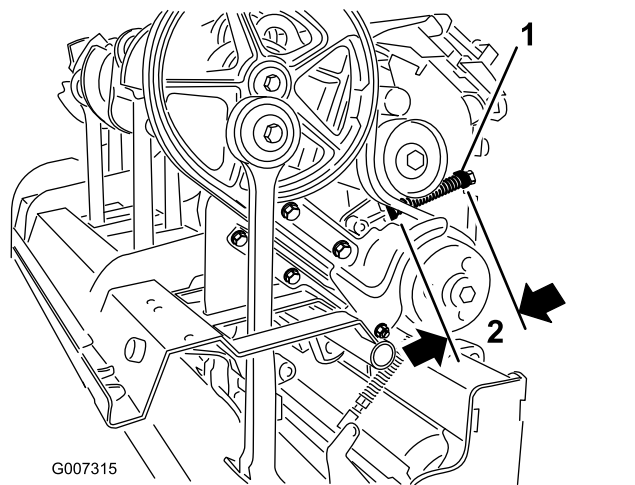
- A. Verwijder de achterkap van de beluchtingskop (**Figuur 34**).



Figuur 34

1. Achterkap van beluchtingskop
2. Poeliedeksel

- B. Draai de montagebouten van het poeliedeksel los en verwijder het deksel (**Figuur 34**).
- C. Zet de borgmoer van de veerhouder los (**Figuur 35**).



Figuur 35

1. Veerhouder
2. 146 mm

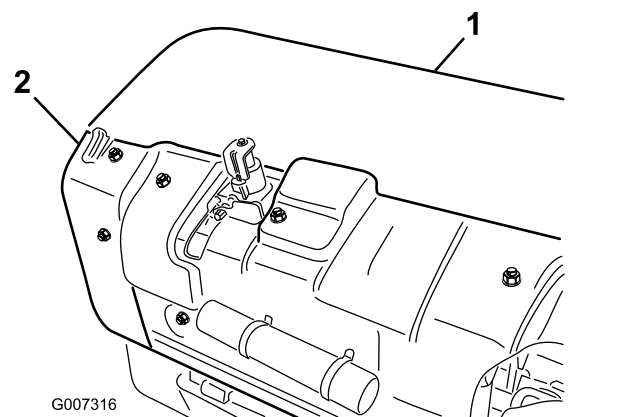
- D. Stel de veerhouder zo af dat de ingedrukte veer de juiste lengte heeft (**Figuur 35**).
- E. Draai de borgmoer vast tegen de veerhouder om de afstelling te borgen.
- F. Monteer het poeliedeksel en de kap van de beluchtingskop.

Aandrijfriem vervangen

Opmerking: U hoeft de buitenste stomper-arm **niet** te verwijderen om de aandrijfriem te vervangen.

De band verwijderen

1. Verwijder de achterkap van de beluchtingskop (**Figuur 36**).

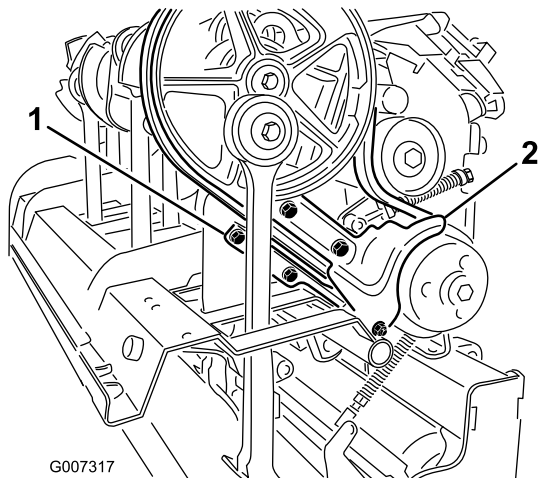


Figuur 36

1. Achterkap van beluchtingskop
2. Poeliedeksel

2. Draai de montagebouten van het poeliedeksel los en verwijder het deksel (**Figuur 36**).

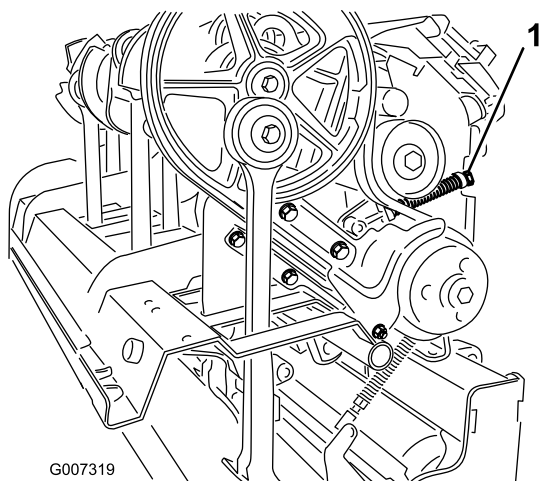
3. Verwijder het bevestigingsmateriaal waarmee de stofkap en de onderste riemkap bevestigd zijn (Figuur 37). Verwijder de stofkap en de onderste riemkap.



Figuur 37

1. Onderste riemkap
2. Stofkap

4. Om de belasting van de spanpoelie te halen, draait u de borgmoer los waarmee de veerhouder bevestigd is (Figuur 38) en draait u de veerhouder.



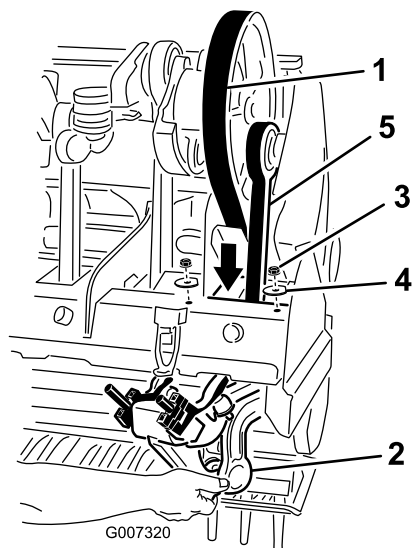
Figuur 38

1. Borgmoer van veerhouder

⚠ VOORZICHTIG

De veren zijn belast, wees voorzichtig bij het afstellen of verwijderen ervan.

5. Draai de 2 borgmoeren en ringen los waarmee de Rotalink-demper van stomper-arm nr. 1 vastzit, en verwijder de moeren en ringen (Figuur 39).



Figuur 39

1. Drijfriem
2. Rotalink-demper
3. Moer
4. Ring
5. Stomper-arm nr. 1

6. Laat de Rotalink-demper van het frame van de beluchtingskop zakken.
7. Leid de aandrijfriem door het frame van de beluchtingskop naar beneden en rond het onderste uiteinde van stomper-arm nr. 1 (Figuur 39).

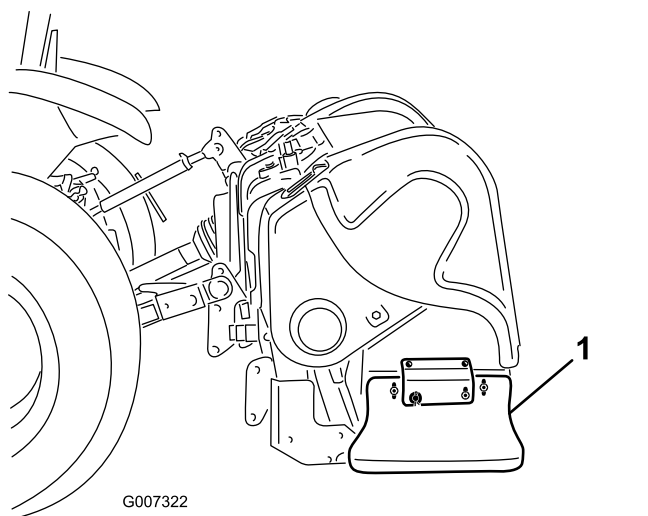
De riem monteren

1. Leid de nieuwe aandrijfriem rond het onderste uiteinde van stomper-arm nr. 1 en naar boven door het frame van de beluchtingskop.
2. Leg de aandrijfriem op de poelie van de krukas, onder de spanpoelie en over de aandrijfpoelie.
3. Til de Rotalink-demper van stomper-arm nr. 1 op naar het frame van de beluchtingskop. Zorg ervoor dat u de afstandsstukken van de demper weer op dezelfde plaats aanbrengt.
4. Bevestig de Rotalink-demper aan de beluchtingskop; gebruik hierbij de 2 ringen en borgmoeren die u eerder verwijderd hebt.
5. Monteer de riemspanpoelie en stel deze af tot de riem de juiste spanning heeft.
6. Monteer de stofkap en de onderste riemkap. Stel de onderste kap zo af dat er speling is met de riem.
7. Monteer het poeliedeksel en de kap van de beluchtingskop.

Het zijscherm afstellen

De zijschermen van de beluchtingskop moeten zo worden ingesteld dat de onderkant tijdens het beluchten 25 tot 38 mm van de grasmat is verwijderd.

1. Draai de bouten en moeren los waarmee het zijscherm is bevestigd aan het frame (Figuur 40).



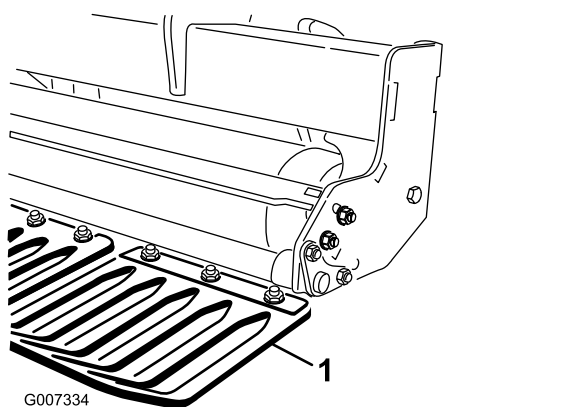
Figuur 40

1. Zijscherm

2. Zet het scherm hoger of lager en draai de moeren vast.

Beschermvingers vervangen

Vervang beschermvingers (Figuur 41) als zij zijn beschadigd of afgesleten tot een dikte van minder dan 6 mm. Beschadigde beschermvingers kunnen gras meentrekken waardoor het gazon wordt beschadigd.



Figuur 41

1. Beschermvinger

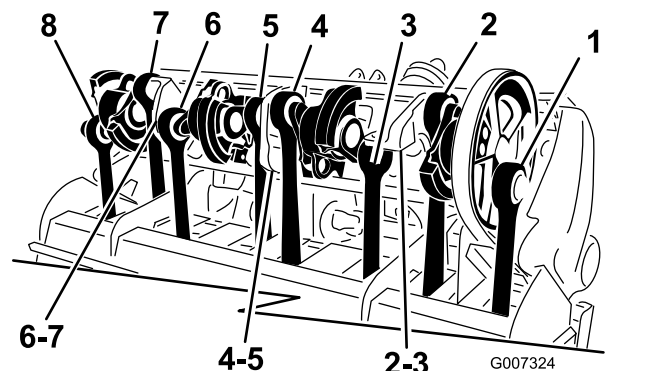
Timing van de beluchtingskop

Het modulaire ontwerp van de beluchtingskop van de ProCore beluchters werkt soepel als bij geen andere machine op de markt, en zorgt bovendien dat timing niet langer een kwestie van nattevingerwerk is.

ProCore 864 (Figuur 42)

Twee krukasarmen met een lagerbehuizing ertussen bevinden zich steeds op 180 graden van elkaar (d.w.z. armstanden 1-2, 3-4, 5-6, 7-8). De aangrenzende paren zijn op dezelfde timing ingesteld, terwijl het laatste paar een vertraging van 120 graden heeft. Tussen aangrenzende paren wordt hetzelfde paar koppelingsgietstukken gebruikt (d.w.z. koppelingstanden 2-3, 4-5, 6-7). Om trillingen tijdens het gebruik van de machine nog te reduceren, werden 2 contragewichten toegevoegd, op positie nr. 1 op de poelie en op positie nr. 8.

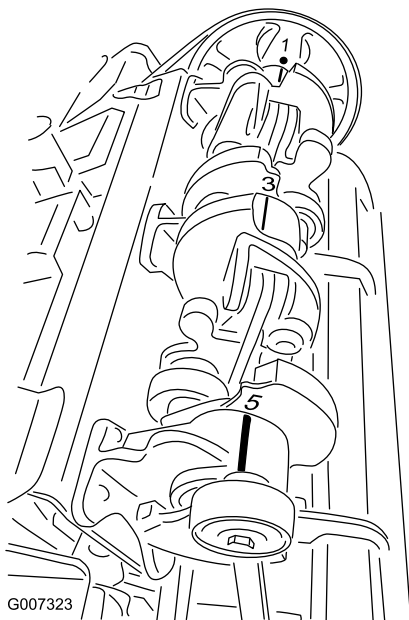
Opmerking: De nummers die in de krukasarmen zijn gegoten, komen **niet** overeen met het opgewerkte indicatieteken op de lagerbehuizingen van de ProCore 864.



Figuur 42

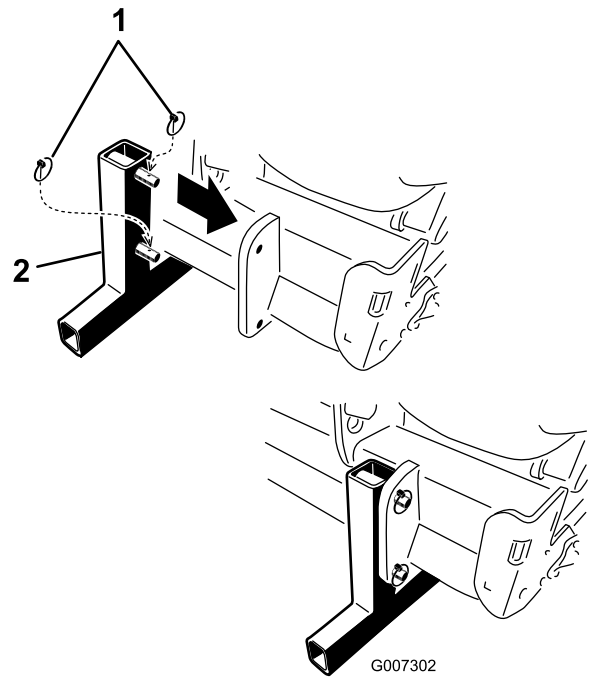
ProCore 1298 (Figuur 43)

Deze eenheid bestaat uit 2 afzonderlijke beluchtingskoppen met elk 6 armen. De timing van de ene beluchtingskop is niet afhankelijk van die van de andere. U kunt de timingmarkeringen gemakkelijk aflezen aan de hand van de nummers in de gietstukken van de krukasarm en de opgewerkte aanduiding op de lagerbehuizingen. Arm nr. 1 begint altijd met de aandrijfpoelie.



Figuur 43

g007323



Figuur 44

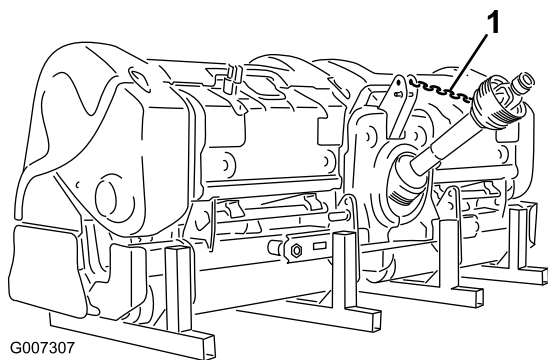
g007302

1. Borgpennen
2. Opslagstandaard

De beluchter van de tractor verwijderen

Belangrijk: Raadpleeg de gebruikershandleiding van de aftakas voor bijkomende informatie over het gebruik en de veiligheid.

1. Parkeer het voertuig op een horizontaal oppervlak, niet op een helling.
2. Schakel de aftakas uit en stel de parkeerrem in werking.
3. Zet de motor af en haal het sleuteltje uit het contact.
4. Wacht tot de motor en alle bewegende delen tot stilstand zijn gekomen voordat u de bestuurdersstoel verlaat.
5. Monteer de opslagstandaarden en bevestig ze aan de beluchter met de borgpennen (Figuur 44).
6. Laat de beluchter langzaam zakken tot de opslagstandaarden de grond raken.
7. Zet de borgmoer los en draai aan de bovenste verstelling zodat er geen spanning is tussen de beluchter en de tractor.
8. Verwijder de borgpen en de bovenste koppelpen waarmee de middelste verbinding aan de beugel is bevestigd. Bewaar de borgpen en de bovenste koppelpen bij de beluchter.
9. Maak de beveiligingskettingen van de kap los van de aftakas van de tractor (alleen CE).
10. Trek de vergrendelkraag terug om de vermogensas los te koppelen van de aftakas van de tractor.
11. Schuif de aftakas terug en verwijder deze van de tractor.
12. Sluit het veiligheidskoord van de aftakas aan op het aftakasscherf om te voorkomen dat de aftakas contact maakt met de grond (Figuur 45).



Figuur 45

1. Aftakaskoord

13. Verwijder de borgpennen en schuif de onderste verbindingssarmen van de koppelpennen. Bewaar de borgpennen bij de beluchter.

Stalling

Veiligheid tijdens opslag

- Zet altijd de motor van de tractor af en verwijder het sleuteltje. Wacht totdat alle bewegende delen tot stilstand zijn gekomen en laat de machine afkoelen voordat u deze afstelt, reinigt, stalt of repareert.
- Stal de machine op de opslagstandaarden op een stevige en vaste ondergrond zodat ze niet zinkt of omkantelt.
- Stal de machine op een rustige plaats.
- Laat kinderen nooit spelen op of in de buurt van de opgeslagen machine.

De machine stallen

Aan het einde van een beluchtingsseizoen of als de beluchter langere tijd niet zal worden gebruikt, is het verstandig om de volgende preventieve onderhoudswerkzaamheden uit te voeren.

1. Reinig eventueel stof of vuil dat zich op de beluchter of op de bewegende onderdelen heeft verzameld.
2. Verwijder de tanden en reinig deze. Breng een laagje olie op de tanden aan om te voorkomen dat deze tijdens de stallingsperiode gaan roesten.
3. Open de motorkap en reinig de binnenkant van de machine.
4. Vet in alle smeernippels spuiten.
5. Sla de machine op de meegeleverde opslagstandaarden op een harde, droge ondergrond.
6. Maak de aftakas met de ketting vast in de opslagstand om schade te voorkomen of verwijder de aftakas en bewaar deze onder de motorkap om roest te minimaliseren.
7. Verf de rol en werk eventuele krassen op de geverfde oppervlakken bij.
8. Vervang versleten of beschadigde stickers.
9. Stal de beluchter in een droog en veilig gebouw. Binnen stallen zorgt voor minder onderhoud, een langere levensduur en een hogere restwaarde van de machine. Als binnen stallen niet mogelijk is, dek de machine dan af met een zware doek of dekzeil en maak dit stevig vast.

Privacyverklaring EEA/VK

Toro's gebruik van uw persoonlijke gegevens

The Toro Company ("Toro") respecteert uw recht op privacy. Wanneer u onze producten koopt, kunnen we bepaalde persoonlijke informatie over u verzamelen, ofwel rechtstreeks via u ofwel via uw plaatselijk Toro bedrijf of dealer. Toro gebruikt deze informatie om te voldoen aan contractuele verplichtingen - zoals het registreren van uw garantie, het behandelen van uw garantieclaim of om contact met u op te nemen in het geval van terugroepacties - en voor legitieme zakelijke doeleinden - zoals klanttevredenheid meten, onze producten verbeteren of u productinformatie verschaffen die van belang kan zijn. Toro kan uw informatie delen met onze dochterondernemingen, verdelers of andere zakenpartners in verband met deze activiteiten. We kunnen ook persoonlijke informatie vrijgeven van rechtswege of in verband met de verkoop, aankoop of fusie van een bedrijf. We verkopen uw persoonsgegevens nooit aan andere bedrijven voor marketingdoeleinden.

Hoe uw persoonlijke informatie bewaard wordt

Toro bewaart uw persoonlijke informatie zolang deze relevant is voor de bovengenoemde doeleinden en in overeenstemming is met de wettelijke vereisten. Gelieve contact op te nemen via legal@toro.com voor meer informatie over de bewaarperiodes die van toepassing zijn.

Toro's engagement inzake veiligheid

Uw persoonlijke informatie kan behandeld worden in de VS of een ander land dat mogelijk soepelere databeschermingswetten heeft dan het land waar u verblijft. Indien we uw informatie overdragen naar een ander land dan het land waar u verblijft, nemen wij de wettelijk verplichte maatregelen om ervoor te zorgen dat de informatie op gepaste wijze wordt beschermd en veilig wordt behandeld.

Toegang en correctie

U hebt het recht om uw persoonlijke gegevens te corrigeren of te raadplegen, of zich te verzetten tegen de verwerking van uw gegevens of deze te beperken. Om deze rechten uit te oefenen, gelieve een e-mail te sturen naar legal@toro.com. Als u zich zorgen maakt over de manier waarop Toro uw informatie heeft behandeld, vragen wij u om deze direct ten aanzien van ons te uiten. Europese burgers hebben het recht om een klacht in te dienen bij hun gegevensbeschermingsautoriteit.

Californië Proposition 65 Waarschuwingsinformatie

Wat betekent deze waarschuwing?

Sommige producten die op de markt zijn bevatten een etiket met een waarschuwing als:



WAARSCHUWING: Kanker en schade aan de voortplantingsorganen –
www.p65Warnings.ca.gov.

Wat is Prop 65?

Prop 65 geldt voor elk bedrijf dat actief is in Californië, producten verkoopt in Californië, of producten maakt die kunnen worden verkocht of geïmporteerd in Californië. De wet schrijft voor dat de Gouverneur van Californië een lijst van chemische stoffen bijhoudt en publiceert waarvan bekend is dat ze kanker, geboortefwijkingen en/of andere schade aan de voortplantingsorganen kunnen veroorzaken. De lijst wordt jaarlijks bijgewerkt en omvat honderden chemische stoffen die in veel alledaagse voorwerpen voorkomen. Prop 65 heeft als doel mensen te informeren over blootstelling aan deze chemische stoffen.

Prop 65 verbiedt de verkoop van producten die deze chemicaliën bevatten niet; wel schrijft de wet voor dat het product, de productverpakking en de bijgevoegde documentatie waarschuwingen bevatten. Een Prop 65-waarschuwing betekent ook niet dat een product enige norm of vereiste inzake productveiligheid schendt. De Californische regering stelt duidelijk dat een Prop 65-waarschuwing "niet neerkomt op een wettelijke beslissing dat een product 'veilig' of 'onveilig' is." Veel van deze chemische stoffen worden al jaren op grote schaal en zonder gedocumenteerde schade gebruikt in alledaagse voorwerpen. Ga voor meer informatie naar <https://oag.ca.gov/prop65/faqs-view-all>.

Een Prop 65-waarschuwing betekent dat (1) een bedrijf de blootstelling heeft beoordeeld en van mening is dat deze het niveau 'geen significant risico' overschrijdt, of dat (2) het bedrijf kiest om een waarschuwing te vermelden omdat het weet dat een betreffende chemische stof aanwezig is, zonder evenwel de blootstelling eraan te beoordelen.

Is deze wet overal van kracht?

Prop 65-waarschuwingen zijn enkel vereist krachtens de Californische wet. Deze waarschuwingen ziet men in heel Californië in uiteenlopende omgevingen, bijvoorbeeld in restaurants, kruidenierswinkels, hotels, scholen, ziekenhuizen en op een groot aantal producten. Daarnaast kiezen sommige webverkopers en postorderbedrijven ervoor om Prop 65-waarschuwingen te geven op hun website of in catalogi.

Hoe verhouden de Californische waarschuwingen zich tot de federale limieten?

De Prop 65-voorschriften zijn vaak strikter dan federale en internationale normen. Voor verschillende stoffen is in Californië al bij veel lagere dosissen een waarschuwing vereist dan elders in de VS. Bijvoorbeeld: de Prop 65-norm voor waarschuwingen voor lood bedraagt 0,5 microgram per dag, wat veel minder is dan de federale en internationale standaarden.

Waarom worden niet alle vergelijkbare producten van de waarschuwing voorzien?

- Producten die verkocht worden in Californië moeten voorzien worden van een Prop 65-aanduiding, maar dit geldt niet voor vergelijkbare producten op andere plaatsen.
- Een bedrijf kan in navolging van een rechtszaak verplicht worden om zijn producten te voorzien van Prop 65-waarschuwingen, terwijl dit voor andere bedrijven die vergelijkbare producten verkopen niet geldt.
- Prop 65 wordt niet eenduidig opgelegd.
- Bedrijven kunnen ervoor kiezen geen waarschuwing te vermelden omdat ze vinden dat ze daar niet toe verplicht zijn in het kader van de Prop 65-voorschriften; ook als er geen waarschuwingen op een product staan, is het best mogelijk dat de betreffende chemische producten toch in vergelijkbare dosissen aanwezig zijn.

Waarom vermeldt Toro deze waarschuwing?

Toro wil consumenten zo goed mogelijk informeren zodat ze geïnformeerde beslissingen kunnen nemen over de producten die ze kopen en gebruiken. Toro vermeldt in sommige gevallen waarschuwingen op basis van zijn kennis over de aanwezigheid van één of meer van de betreffende chemische stoffen, zonder evenwel het niveau van blootstelling te beoordelen, aangezien niet alle betreffende chemische stoffen voorzien zijn van voorschriften voor blootstellingslimieten. Ook al is de blootstelling door producten van Toro verwaarloosbaar of valt deze ruim binnen de categorie 'geen significant risico', heeft Toro er veiligheidshalve voor gekozen om Prop 65-waarschuwingen op te nemen. Als Toro deze waarschuwingen niet vermeldt, zou het bovendien vervolgd kunnen worden door de Staat Californië of door private personen die tenuitvoerlegging van Prop 65 beogen, en het kan op die manier aanzienlijke boetes krijgen.



Toro Garantie

2 jaar beperkte garantie

Voorwaarden en producten waarvoor de garantie geldt

De Toro Company en de hieraan gelieerde onderneming, Toro Warranty Company, bieden krachtens een overeenkomst tussen beide ondernemingen gezamenlijk de garantie dat uw Toro Hydroject of ProCore beluchter (hierna: het 'product') gedurende twee jaar of 500 bedrijfsuren* vrij van materiaalgebreken of fabricagefouten is, met dien verstande dat hierbij de kortste periode moet worden aangehouden. Deze garantie geldt voor alle producten (zie de afzonderlijke garantieverklaringen voor deze producten). In een geval waarin de garantie van toepassing is, zullen wij het product kosteloos repareren en ook niet de kosten van diagnose, arbeid, onderdelen en transport in rekening brengen. De garantie gaat in op de datum waarop het product is geleverd aan de oorspronkelijke koper. * Het product is uitgerust met een urenteller.

Aanwijzingen voor aanvraag van garantieservice

U dient contact op te nemen met de distributeur of erkende dealer bij wie u het product heeft gekocht, zodra u denkt dat er sprake is van een geval waarop de garantie van toepassing is. Als het u moeite kost een distributeur of erkende dealer te vinden of vragen hebt over rechten of plichten met betrekking tot de garantie, kunt u contact met ons opnemen op:

Commercial Products Service Department
Toro Warranty Company
8111 Lyndale Avenue South
Bloomington, MN 55420-1196
+1-952-888-8801 of +1-800-952-2740
E-mail: commercial.warranty@toro.com

Plichten van de eigenaar

Als eigenaar van het product bent u verantwoordelijk voor de vereiste onderhouds- en afstelwerkzaamheden die worden vermeld in de *Gebruikershandleiding*. Indien u de vereiste onderhouds- en afstelwerkzaamheden niet uitvoert, kan uw garantieclaim worden afgewezen.

Zaken en gevallen die niet onder de garantie vallen

Niet alle storingen of defecten van het product die plaatsvinden tijdens de garantieperiode zijn materiaalgebreken of fabricagefouten. Buiten deze garantie vallen:

- Defecten als gevolg van het gebruik van andere dan originele Toro onderdelen, of als gevolg van de montage en gebruik van additionele, gewijzigde of niet van Toro afkomstige accessoires en producten. De fabrikant van deze artikelen kan een afzonderlijke garantie verstrekken.
- Defecten als gevolg van nalatigheid om aanbevolen onderhouds- en/of afstelwerkzaamheden te verrichten. Als u uw Toro product niet goed onderhoudt volgens de lijst met aanbevolen onderhoudswerkzaamheden in de *Gebruikershandleiding* kan dit ertoe leiden dat garantieclaims worden afgewezen.
- Defecten als gevolg van verkeerd, achteloos of roekeloos gebruik van het product.
- Onderdelen die onderhevig zijn aan slijtage door gebruik, tenzij deze gebreken vertonen. Voorbeelden van onderdelen die slijten of worden verbruikt tijdens een normaal gebruik van het product zijn onder meer, maar niet uitsluitend: remblokken en remvoeringen, koppelvormingen, maaimessen, messenkooien, snijplaten, pennen, bougies, zwenkwielen, banden, filters, drijfriemen en sommige onderdelen van spuitmachines zoals membranen, spuitdoppen, afsluitkleppen en dergelijke.
- Defecten veroorzaakt door externe invloeden. Externe invloeden zijn onder meer, maar niet uitsluitend: weersomstandigheden,

Andere landen dan de VS of Canada

Kopers van Toro producten die zijn geëxporteerd uit de Verenigde Staten of Canada, moeten contact opnemen met hun Toro Distributeur (Dealer) voor de garantiebepaling die in hun land, provincie of staat van toepassing zijn. Als u om een of andere reden ontevreden bent over de service van uw verdeler of moeilijk informatie over de garantie kunt krijgen, verzoeken wij u contact op te nemen met de Toro importeur. Als alle andere middelen tekortschieten, kunt zich wenden tot de Toro Warranty Company.

wijze van opslag, verontreiniging, gebruik van niet-goedgekeurde koelvloeistoffen, smeermiddelen, additieven, meststoffen, water, chemicaliën en dergelijke.

- Normale geluidssterkte, trillingen, slijtage en achteruitgang.
- Normale slijtage omvat onder meer, maar niet uitsluitend: schade aan stoelen als gevolg van slijtage of afschuring, afgebladderde veroppervlakken, beschadigde stickers en krassen op ruiten.

Onderdelen

Garantie wordt verleend op onderdelen die moeten worden vervangen in het kader van het vereiste onderhoud, gedurende de garantieperiode tot hun geplande vervanging. Een onderdeel dat uit hoofde van de garantie is vervangen, komt voor de duur van de oorspronkelijke productgarantie in aanmerking voor de garantie en wordt eigendom van Toro. Toro neemt de uiteindelijke beslissing of een onderdeel of een groep van onderdelen wordt gerepareerd of vervangen. Toro mag voor garantiereparaties in de fabriek gereviseerde onderdelen gebruiken.

Onderhoud op kosten van de eigenaar

Opvoeren van de motor, smeren, reinigen en waxen, het vervangen van items en voorwaarden die niet onder de garantie vallen, filters, koelvloeistof en het uitvoeren van aanbevolen onderhoudswerkzaamheden behoren tot de gebruikelijke werkzaamheden die nodig zijn voor Toro producten en die voor rekening komen van de eigenaar.

Algemene voorwaarden

Op grond van deze garanties mogen reparaties uitsluitend worden uitgevoerd door een erkende Toro dealer.

The Toro Company en de Toro Warranty Company zijn niet aansprakelijk voor indirecte of bijkomende schade of gevolgschade in samenhang met het gebruik van de Toro producten die onder deze garantie vallen, inclusief de kosten of uitgaven voor de levering van vervangen materiaal of diensten gedurende een redelijke periode van onbruikbaarheid of buitengebruikstelling tijdens de uitvoering van reparatiewerkzaamheden op grond van deze garantie. Met uitzondering van de emissiegarantie waarnaar hieronder (indien van toepassing) wordt verwezen, bestaat er geen andere uitdrukkelijke garantie.

Alle impliciete garanties van verkoopbaarheid of geschiktheid voor gebruik zijn beperkt tot de duur van deze uitdrukkelijke garantie. Sommige landen staan uitsluitingen van bijkomende schade of gevolgschade of beperkingen op de duur van de impliciete garantie niet toe, zodat bovengenoemde uitsluitingen en beperkingen in uw geval mogelijk niet van toepassing zijn.

Deze garantie geeft u specifieke juridische rechten; daarnaast kunt u beschikken over andere rechten die per land kunnen verschillen.

Opmerking met betrekking tot de garantie op de motor:

Het emissiecontrolesysteem op uw product kan vallen onder de dekking van een afzonderlijke garantie die tegemoetkomt aan de eisen van de Amerikaanse Environmental Protection Agency (EPA) en/of de California Air Resources Board (CARB). De beperkingen van de bedrijfsuren die hierboven zijn genoemd, gelden niet voor de garantie op het emissiecontrolesysteem. Zie de garantieverklaring voor het emissiecontrolesysteem in de *Gebruikershandleiding* of in het documentatiemateriaal van de fabrikant van de motor voor nadere bijzonderheden.