



**Count on it.**

Form No. 3424-325 Rev A

**Käyttöopas**

# Reelmaster® 5010-H -ajoyksikkö

Mallinro: 03674—Sarjanro: 403300001 tai suurempi



Tämä tuote on asiaankuuluvien eurooppalaisten direktiivien mukainen. Lisätietoja on erillisessä tuote-kohtaisessa vaatimustenmukaisuusvakuutuksessa.

Kalifornian lain (California Public Resource Code) pykälät 4442 ja 4443 kieltävät tämän moottorin käytön metsä-, pensaikko- tai ruohopeitteillä mailla, jos moottoria ei ole varustettu pykälässä 4442 mainitulla hyvässä käyttökunnossa pidetyllä kipinänsammuttimella tai jos moottoria ei ole suojattu, varustettu ja huollettu palovaaran ehkäisemiseksi.

Mukana toimitettavassa moottorin käyttöoppaassa on USA:n ympäristönsuojeluelimen EPA:n (Environmental Protection Agency) ja Kalifornian päästöjen hallintaa koskevien määräysten päästöjärjestelmiä, kunnossapitoa ja takuuta koskevia tietoja. Käyttöoppaita voi tilata moottorin valmistajalta.

## VAARA

### KALIFORNIA

Lakiesityksen 65 mukainen varoitus Dieselmoottorin tuottamat pakokaasut ja jotkin niiden aineosat sisältävät kemikaaleja, jotka Kalifornian osavaltion tietojen mukaan aiheuttavat syöpää, synnynnäisiä epämuodostumia tai muuta lisääntymiseen liittyvää haittaa.

Akun liitännät, navat ja niihin liittyvät lisävarusteet sisältävät lyijyä ja lyijy-yhdisteitä, joiden tiedetään aiheuttavan syöpää ja haittaavan lisääntymistä. Pese kädet, kun olet käsitellyt näitä osia.

Tämän tuotteen käyttäminen voi altistaa kemikaaleille, jotka Kalifornian osavaltion tietojen mukaan aiheuttavat syöpää, synnynnäisiä epämuodostumia tai muuta lisääntymiseen liittyvää haittaa.

## Johdanto

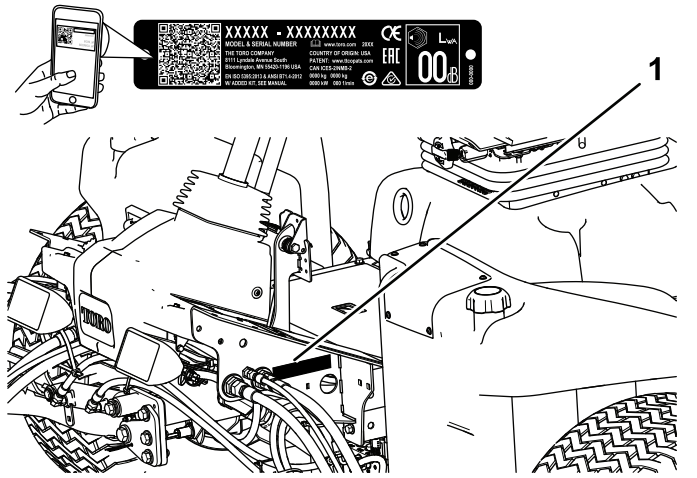
Tämä kone on ajettava kelateräruohonleikkuri, joka on tarkoitettu ammattimaiseen kaupalliseen käyttöön. Se on tarkoitettu pääasiassa viheralueiden ruohonleikkuuseen.

Lue nämä tiedot huolellisesti, jotta oppisit käyttämään ja huoltamaan laitetta asianmukaisesti sekä välttämään tapaturmia ja tuotevaurioita. Olet itse vastuussa tuotteen asianmukaisesta ja turvallisesta käytöstä.

Osoitteessa [www.Toro.com](http://www.Toro.com) on lisätietoja, jos tarvitset esimerkiksi turvallisuuteen liittyviä vinkkejä, käyttökoulutukseen liittyviä materiaaleja, tietoja lisävarusteista tai lähimmästä jälleenmyyjästä tai jos haluat rekisteröidä tuotteesi.

Aina kun tarvitset huoltoa, alkuperäisiä Toro-varaosia tai lisätietoja, ota yhteys valtuutettuun huoltoliikkeeseen tai Toron asiakaspalveluun. Ota tällöin tuotteen malli- ja sarjanumerot valmiiksi esiin. **Kuva 1** näyttää laitteen malli ja sarjanumeron sijainnin. Kirjoita numerot annettuun tilaan.

**Tärkeää:** Skannaamalla sarjanumerokilvessä (jos varusteena) olevan QR-koodin mobiililaitteella saat tuotetietoja sekä takuu- ja varaosätietoja.



Kuva 1

1. Malli- ja sarjanumeron sijainti

Mallinro: \_\_\_\_\_

Sarjanro: \_\_\_\_\_

Tässä käyttöoppaassa esiintyvä varoitusmerkintä (**Kuva 2**) ilmaisee vaaratilannetta, josta saattaa olla seurauksena vakava tapaturma tai jopa kuolema, jos suositellut varotoimenpiteet laiminlyödään.



Kuva 2

Varoitusmerkintä

Tässä käyttöoppaassa käytetään kahta termiä tietojen korostamiseksi. **Tärkeää** kiinnittää huomiota mekaanisiin erikoistietoihin ja **Huomautus** korostaa erityishuomion ansaitsevia yleistietoja.

# Sisältö

Turvaohjeet .....	4	Polttoaineletkujen ja liitäntöjen tarkastus .....	43
Yleinen turvallisuus .....	4	Vedenerottimen huolto .....	43
Turva- ja ohjetarrat .....	4	Polttoaineputken huolto .....	44
Käyttöönotto .....	9	Polttoaineruiskuttimien ilmaus .....	44
1 Rengaspaineen säätö .....	9	Sähköjärjestelmän huolto .....	45
2 Tukivarren asennon säätö .....	10	Sähköjärjestelmän turvallinen käyttö .....	45
3 Leikkuuyksiköiden asennus .....	10	Akun huolto .....	45
4 Viimeistelysarjojen asennus .....	13	Sulakkeiden vaihto .....	45
5 Nurmentausjousen säätö .....	14	Vetojärjestelmän huolto .....	47
6 Konepellin salvan (CE) asennus .....	15	Vetopyörän säätö vapaalle .....	47
7 Leikkuuyksikön tukitelineen käyttö .....	16	Takapyörien aurasikulman säätö .....	47
Laitteen yleiskatsaus .....	17	Jäähdytysjärjestelmän huolto .....	48
Ohjauslaitteet .....	17	Jäähdytysjärjestelmän turvallinen käyttö .....	48
Tekniset tiedot .....	24	Roskien poisto jäähdytysjärjestelmästä .....	48
Lisätarvikkeet/lisävarusteet .....	24	Jarrujen huolto .....	49
Ennen käyttöä .....	25	Seisontajarrujen säätö .....	49
Turvallisuus ennen käyttöä .....	25	Seisontajarrun lukitussalvan säätö .....	49
Moottoriöljyn määrän tarkistus .....	25	Hihnan huolto .....	50
Polttoainesäiliön täyttö .....	26	Laturin hihnan kiristys .....	50
Jäähdytysjärjestelmän tarkistus .....	27	Hydraulijärjestelmän huolto .....	50
Hydraulinesteen tarkistus .....	27	Hydraulijärjestelmän turvallinen käyttö .....	50
Kelan ja kiinteän terän kosketuksen tarkistus .....	28	Hydraulinesteen vaihto .....	50
Pyöränmuttereiden kireyden tarkistus .....	28	Hydraulisuodattimen vaihto .....	51
Koneen sisäänajo .....	29	Hydrauliletkujen ja -putkien tarkistus .....	51
Polttoainejärjestelmän ilmaus .....	29	Hydraulijärjestelmän paineen testaus .....	51
Käytön aikana .....	30	Leikkuuyksikköjärjestelmän huoltaminen .....	52
Turvallisuus käytön aikana .....	30	Terien turvallinen käyttö .....	52
Moottorin käynnistys .....	31	Leikkuuyksiköiden läppäys .....	52
Moottorin sammutus .....	31	Varastointi .....	53
Kelanopeuden säätö .....	32	Ajoyksikön valmistelu .....	53
Nostovarren vastapainon säätö .....	33	Moottorin valmistelu .....	53
Nostovarren kääntymisasennon säätö .....	33		
Tietoa vianmääritysvalosta .....	33		
Turvakytinten tarkastus .....	34		
Käyttövihjeitä .....	34		
Käytön jälkeen .....	35		
Turvallisuus käytön jälkeen .....	35		
Koneen työntäminen tai hinaaminen .....	35		
Kiinnityspisteiden sijainti .....	35		
Nostokohdat .....	36		
Koneen kuljetus .....	36		
Hydrauliventtiilin solenoidien toiminnot .....	36		
Kunnossapito .....	37		
Kunnossapitotaulukko .....	37		
Päivittäisen huollon tarkastuslista .....	38		
Huoltoa edeltävät toimenpiteet .....	39		
Turvallisuus huollon aikana .....	39		
Voitelu .....	40		
Laakerien ja holkkien rasvaus .....	40		
Moottorin huolto .....	41		
Moottorin turvallinen käyttö .....	41		
Ilmanpuhdistimen huolto .....	41		
Moottoriöljyn ja öljynsuodattimen vaihto .....	42		
Polttoainejärjestelmän huolto .....	43		
Polttoainesäiliön tyhjennys .....	43		

# Turvaohjeet

Tämä kone on suunniteltu standardin EN ISO 5395:2013 mukaisesti.

## Yleinen turvallisuus

Tämä tuote voi katkaista jalan tai käden sekä singota esineitä.

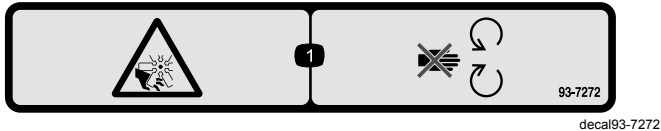
Tuotteen käyttäminen muuhun kuin sen aiottuun käyttötarkoitukseen voi olla vaarallista käyttäjälle ja sivullisille.

- Lue ja sisäistä tämän *käyttöoppaan* sisältö ennen moottorin käynnistämistä.
- Koneen käyttö vaatii käyttäjän täyden huomion. Jos käyttäjän huomio keskittyy muualle, saattaa seurata henkilö- tai omaisuusvahinko.
- Älä laita käsiä tai jalkoja koneen liikkuvien osien lähelle.

## Turva- ja ohjetarrat



Turva- ja ohjetarrat on sijoitettu hyvin näkyville paikoille mahdollisten vaara-alueiden lähetyville. Korvaa vioittuneet tai kadonneet tarrat uusilla.



93-7272

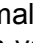
1. Loukkaantumisvaara, puhallin: pysy etäällä liikkuvista osista.

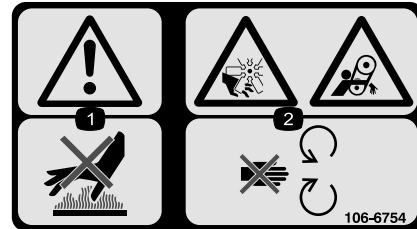


93-6696

1. Varastoituneen energian aiheuttama vaara: lue *käyttöopas*.

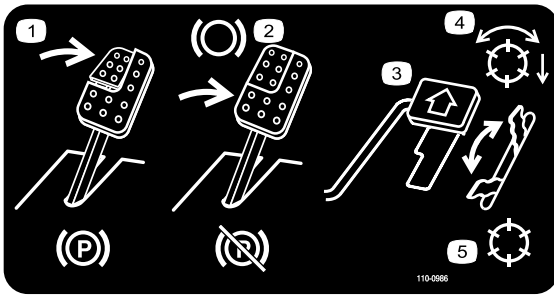
- Älä käytä konetta ilman paikallaan olevia ja asianmukaisesti toimivia suojuksia ja muita suojalaitteita.
- Älä päästä lapsia, sivullisia tai lemmikkieläimiä käyttöalueelle. Älä anna lasten käyttää konetta.
- Sammuta moottori, irrota virta-avain (jos varusteena), odota, kunnes kaikki liikkuvat osat ovat pysähtyneet, ja anna koneen jäähtyä aina ennen sen säätöä, huoltoa, puhdistusta tai varastointia.

Laitteen asiaton käyttö tai huolto voi aiheuttaa tapaturman. Vähennä loukkaantumisriskiä noudattamalla näitä turvallisuusohjeita ja huomioimalla aina varoitusmerkki , joka tarkoittaa varoitusta, vaaraa tai hengenvaaraa – henkilöturvallisuusohjeet. Ohjeiden laiminlyönti saattaa johtaa henkilövahinkoon tai kuolemaan.



106-6754

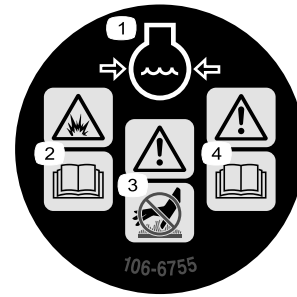
1. Vaara: älä kosketa kuumia pintoja.
2. Silpoutumisvaara, tuuletin; takertumisvaara, vyö: pysy etäällä liikkuvista osista.



110-0986

decal110-0986

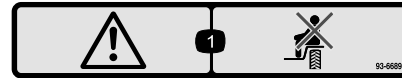
1. Kytke seisontajarru painamalla jarrupoljinta ja seisontajarrupoljinta.
2. Käytä jarrua painamalla jarrupoljinta.
3. Liikuta konetta eteenpäin painamalla ajopoljinta.
4. Kelat käytössä
5. Kuljetustila



106-6755

decal106-6755

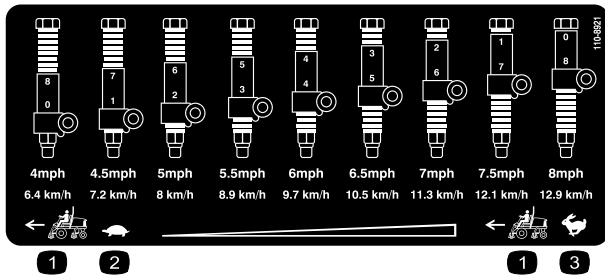
1. Moottorin jäähtytysjärjestelmä paineenalainen.
2. Räjähdyysvaara – lue käyttöopas.
3. Vaara: älä kosketa kuumaa pintaa.
4. Vaara: lue käyttöopas.



93-6689

decal93-6689

1. Vaara: älä kuljeta matkustajia.



110-8921

decal110-8921

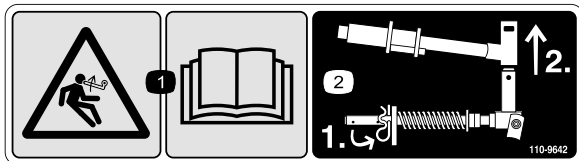
1. Ajoyksikön nopeus
2. Hidas
3. Nopea



93-6688

decal93-6688

1. Varoitus: lue käyttöohjeet ennen korjaamista tai huoltamista.
2. Käsien tai jalkojen silpoutumisvaara: sammuta moottori ja odota, kunnes liikkuvat osat pysähtyvät.



110-9642

decal110-9642

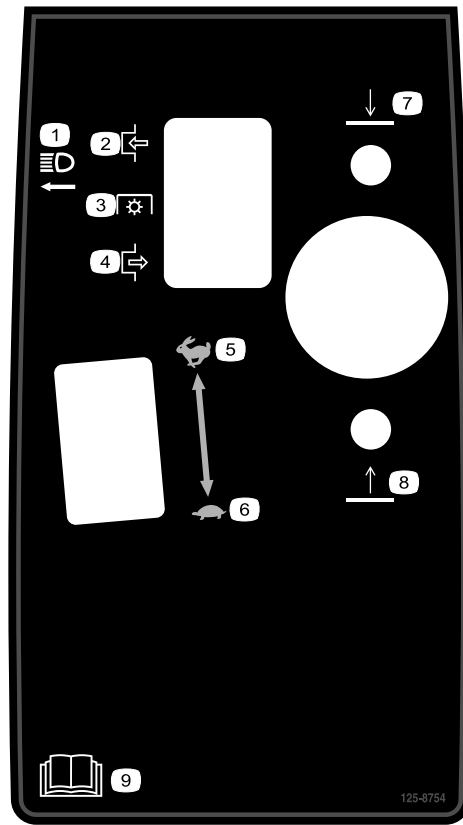
1. Varastoituneen energian aiheuttama vaara – lue käyttöopas.
2. Siirrä sokka tangon kiinnikettä lähinnä olevaan aukkoon ja irrota sitten nostovarsi ja tapin haarukkapää.



### Akkusymbolit

Akussa on joitain tai kaikki näistä symboleista

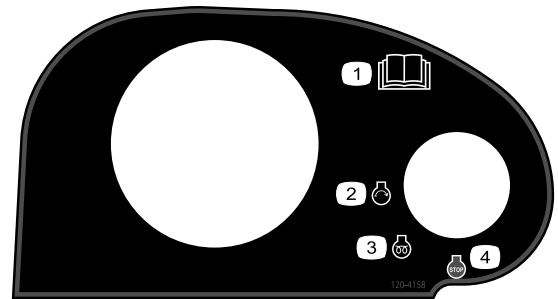
- |   |   |
|---|---|
| 1. Räjähdyksivaara  | 6. Pidä sivulliset turvallisen matkan päässä akusta.                                    |
| 2. Ei tulta, liekkejä eikä tupakointia                      | 7. Käytä silmäsuojaimia: räjähtävät kaasut voivat sokeuttaa ja aiheuttaa muita vammoja. |
| 3. Syövyttävien nesteiden / kemiallisten palovammojen vaara | 8. Akkuhappo voi sokeuttaa tai aiheuttaa vakavia syöpymiä.                              |
| 4. Käytä silmäsuojaimia                                     | 9. Huuhtelee silmät heti vedellä ja hankkiudu heti lääkärin hoitoon.                    |
| 5. Lue käyttöopas.  | 10. Sisältää lyijyä, ei saa hävittää tavallisen jätteen mukana.                         |



### 125-8754

decal125-8754

- |                         |                         |
|-------------------------|-------------------------|
| 1. Ajovalot             | 6. Hidas                |
| 2. Kytkeyty             | 7. Laske leikkuuyksiköt |
| 3. Voimanulosotto (PTO) | 8. Nosta leikkuuyksiköt |
| 4. Vapautettu           | 9. Lue käyttöopas.      |
| 5. Nopea                |                         |



### 120-4158

decal120-4158

- |                         |                          |
|-------------------------|--------------------------|
| 1. Lue käyttöopas.      | 3. Moottorin esilämmitys |
| 2. Moottorin käynnistys | 4. Moottorin pysäytys    |



### 127-2470

decal127-2470

**WARNING:** Cancer and Reproductive Harm - www.P65Warnings.ca.gov.  
For more information, please visit www.ttcocalprop65.com

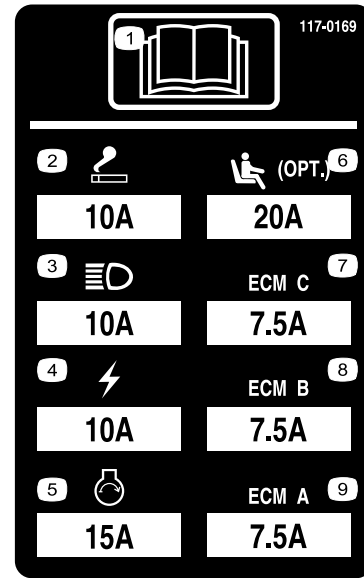
**CALIFORNIA SPARK ARRESTER WARNING**

Operation of this equipment may create sparks that can start fires around dry vegetation. A spark arrester may be required. The operator should contact local fire agencies for laws or regulations relating to fire prevention requirements.

133-8062

133-8062

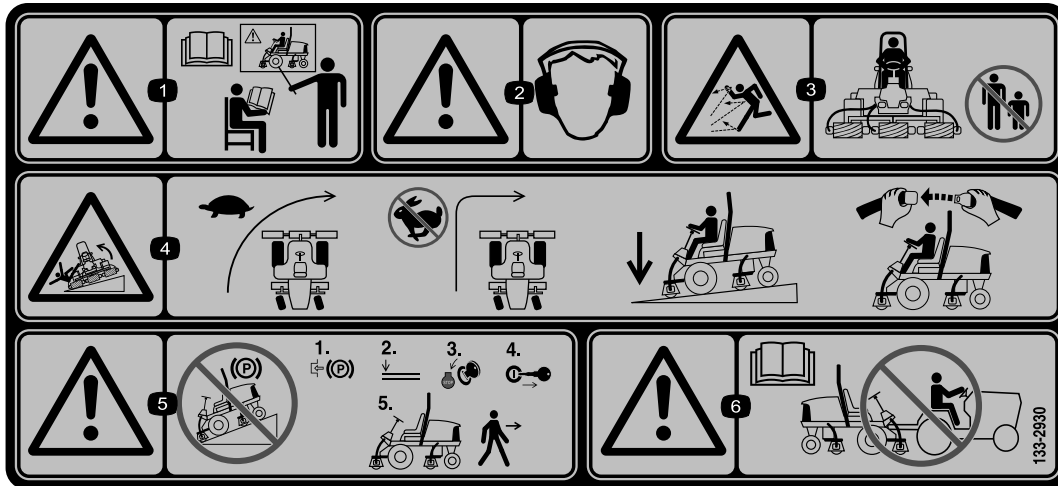
decal133-8062



117-0169

r:\decal117-0169

1. Lue käyttöopas.
2. Pistorasia, 10 A
3. Ajovalot, 10 A
4. Virta, 10 A
5. Moottorin käynnistys, 15 A
6. Istuimen ilmajousitus (lisävaruste), 10 A
7. Moottorin tietokoneohjaus C, 10 A
8. Moottorin tietokoneohjaus B, 10 A
9. Moottorin tietokoneohjaus A, 10 A



133-2930

decal133-2930

1. Vaara – lue käyttöopas. Älä käytä konetta, jos et ole saanut asianmukaista koulutusta.
2. Vaara – käytä kuulosuojaimia.
3. Esineiden sinkoutumisvaara – pidä sivulliset turvallisen matkan päässä koneesta.
4. Kaatumisvaara – hidasta vauhtia ennen kääntymistä, älä käänny nopeassa vauhdissa, pidä leikkuvyösköt ala-asennossa rinteissä ajettaessa ja käytä turvavyötä.
5. Vaara – älä pysäköi rinteisiin, kytke seisontajarru, pysäytä moottori ja irrota virta-avain ennen koneelta poistumista.
6. Vaara – lue käyttöopas. Älä hinaa konetta.



decal133-2931

133-2931

(Kiinnitettävä osanumeron 133-2930 päälle)

**Huomaa:** Tämä kone on teknisen standardin vakaustestin mukainen staattisten lateraalisten ja pituussuuntaisten testien osalta tarran osoittamalla suositellulla enimmäiskaltevuudella. Tutustu käyttöoppaan ohjeisiin koneen käytöstä rinteissä, tarkasta koneen käyttöolosuhteet ja määritä niiden perusteella, voidaanko konetta käyttää kyseisellä paikalla ja vallitsevissa olosuhteissa. Maaston muutokset voivat vaikuttaa koneen käyttöön rinteissä. Jos mahdollista, pidä koneen leikkuuyksiköt laskettuina alas rinteissä käytön aikana. Leikkuuyksiköiden nostaminen rinteissä käytön aikana voi heikentää koneen vakautta.

1. Vaara – lue käyttöopas. Älä käytä konetta, jos et ole saanut asianmukaista koulutusta.
2. Vaara – käytä kuulosuojaimia.
3. Esineiden sinkoutumisvaara – pidä sivulliset turvallisen matkan päässä koneesta.
4. Kaatumisvaara – älä aja poikittain tai alas rinteitä, joiden kaltevuus on yli 15 astetta, pidä leikkuuyksiköt ala-asennossa rinteissä ajettaessa ja käytä turvavyötä.
5. Vaara – älä pysäköi rinteisiin, kytke seisontajarru, pysäytä moottori ja irrota virta-avain ennen koneelta poistumista.
6. Vaara – lue käyttöopas. Älä hinaa konetta.

**REELMASTER 5010-H/ 5410/5510/5610 & GROUNDMASTER 4300**  
**QUICK REFERENCE AID**

CHECK/SERVICE (daily)

1. OIL LEVEL, ENGINE
2. OIL LEVEL, HYDRAULIC TANK
3. COOLANT LEVEL, RADIATOR
4. FUEL/WATER SEPARATOR
5. PRECLEANER – AIR CLEANER
6. RADIATOR SCREEN
7. BRAKE FUNCTION
8. TIRE PRESSURE
9. BELTS (FAN, ALT.)

GREASING – SEE OPERATOR'S MANUAL

FLUID SPECIFICATIONS/CHANGE INTERVALS

SEE OPERATOR'S MANUAL FOR INITIAL CHANGES.	FLUID TYPE	CAPACITY	CHANGE INTERVAL		FILTER PART NO.
			FLUID	FILTER	
A. ENGINE OIL	SAE 15W-40CI-4	3.5 QTS* (5010-H) 5.5 QTS.*	150 HRS.	150 HRS.	104-5167
B. HYD. CIRCUIT OIL	ISO VG 46/68	11 GALS.* (5010-H) 15 GALS.*	800 HRS.	SEE INDICATOR	94-2621**
				800 HRS.	86-3010
C. AIR CLEANER				SEE INDICATOR	108-3810 (5010-H) (5410) (5510) 108-3812 (5610) (4300)
D. WATER SEPARATOR				400 HRS.	110-9049
E. FUEL TANK	NO. 2-DIESEL	14 GALS.	DRAIN AND FLUSH, 2 YRS.		
F. COOLANT	50/50 ETHYLENE GLYCOL/WATER	5.5 QTS. (5010-H)	DRAIN AND FLUSH, 2 YRS.		
		7.0 QTS. (5410) (5510)			
		10.0 QTS. (5610) (4300)			

\* INCLUDING FILTER \*\* EXCLUDES 5010-H

125-8753

decal125-8753

125-8753

1. Lisää huoltotietoja on käyttöoppaassa.



# Käyttöönotto

## Irralliset osat

Tarkista alla olevasta taulukosta, että kaikki osat on toimitettu.

Ohjeet	Kuvaus	Määrä	Käyttökohde
<b>1</b>	Mitään osia ei tarvita	–	Aseta oikea rengaspaine.
<b>2</b>	Mitään osia ei tarvita	–	Ohjausvarren asennon säätö
<b>3</b>	Leikkuuyksiköt	5	Asenna leikkuuyksiköt.
<b>4</b>	Viimeistelysarja	1	Viimeistelysarjojen asennus (viimeistelysarjat myydään erikseen).
<b>5</b>	Mitään osia ei tarvita	–	Nurmentasausjousten säätö
<b>6</b>	Konepellin salpa-asennelma Aluslaatta	1 1	Asenna konepellin salpa (CE)
<b>7</b>	Leikkuuyksikön tukiteline	1	Leikkuuyksikön tukitelineen asennus

## Ohjeet, oppaat ja muut osat

Kuvaus	Määrä	Käyttökohde
Käyttöopas	1	Lue Käyttöopas ennen koneen käyttöä.
Moottorin käyttöopas	1	Katso moottorin tiedot käyttöoppaasta.
Vaatimustenmukaisuusvakuutus	1	Vaatimustenmukaisuusvakuutus
Käyttäjän koulutusmateriaali	1	Lue materiaali ennen koneen käyttöä.

**Huomaa:** Koneen vasen ja oikea puoli määritellään normaalista käyttöasennosta käsin.

# 1

## Rengaspaineen säätö

Mitään osia ei tarvita

### Ohjeet

Renkaat on ylitäytetty kuljetusta varten. Vapauta siksi renkaista hieman ilmaa, jotta paine laskee. Etu- ja takapyörien oikea rengaspaine on 0,83–1,03 bar.

**Tärkeää:** Pidä renkaiden paineet yhtä suurina, jotta kosketus nurmeen pysyy tasaisena.

# 2

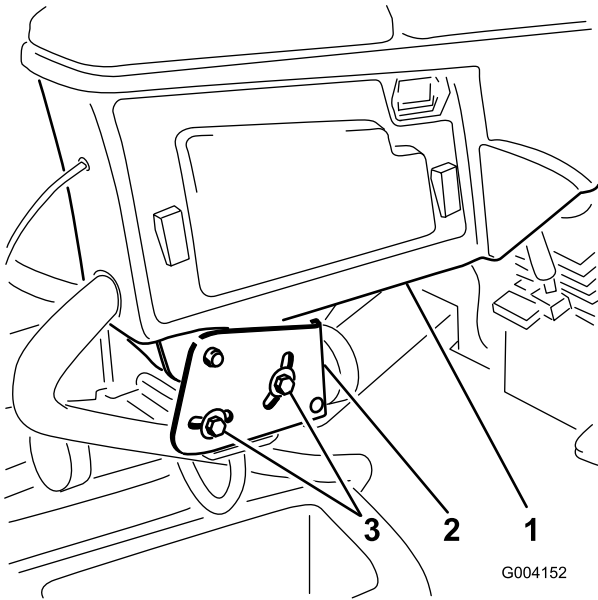
## Tukivarren asennon säätö

Mitään osia ei tarvita

### Ohjeet

Ohjausvarren asento voidaan säätää omien tarpeiden mukaan.

1. Löysää kaksi pulttia, jotka kiinnittävät tukivarren kiinnikkeeseen (Kuva 3).



Kuva 3

1. Säätövarsi
2. Kiinnikkeet
3. Pultit (2)

2. Kierrä tukivarsi haluttuun asentoon ja kiristä kaksi pulttia.

# 3

## Leikkuuyksiköiden asennus

Vaiheeseen tarvittavat osat:

5	Leikkuuyksiköt
---	----------------

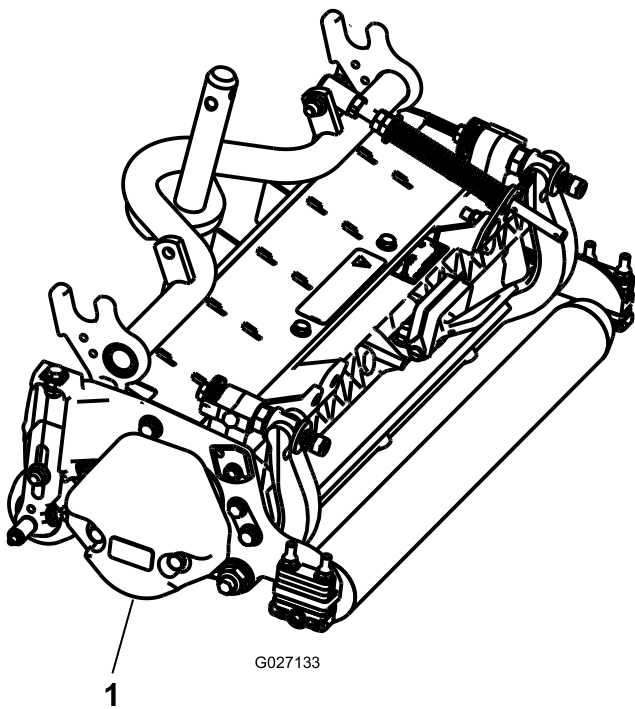
### Ohjeet

#### ⚠ VAROITUS

Jos virransyöttöä leikkuuyksiköihin ei katkaista, joku saattaa vahingossa käynnistää leikkuuyksikön, mikä voi johtaa käsien ja jalkojen vakavaan loukkaantumiseen.

Irrota aina virtaliittimet toisistaan ennen leikkuuyksiköiden huoltoa (Kuva 27).

1. Irrota virtaliitin. Katso kohta [Leikkuuyksikön virrankatkaisu \(sivu 19\)](#).
2. Ota leikkuuyksiköt pois pahvilaatikoista. Kokoa ja säädä leikkuuyksikön käyttöoppaan ohjeiden mukaan.
3. Varmista, että vastapaino (Kuva 4) asennetaan leikkuuyksikköön oikein vastapainosarjan asennusohjeiden mukaan.



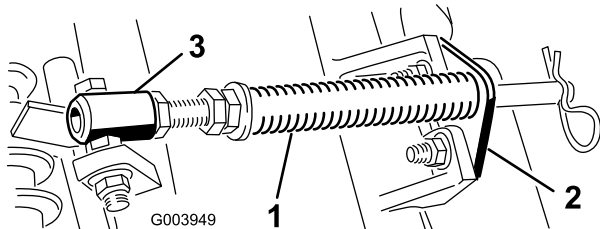
Kuva 4

1. Vastapaino

4. Asenna nurmentasausjousi leikkuyksikköön samalle puolelle kuin kelamoottori. Sijoita nurmentasausjousi seuraavasti:

**Huomaa:** Kaikissa leikkuyksiköissä on toimitettaessa nurmentasausjousi asennettuna leikkuyksikön oikealle puolelle.

- A. Irrota kaksi lukkopulttia ja mutteria, joilla tangon kiinnike on kiinni leikkuyksikön kielekkeissä (Kuva 5).



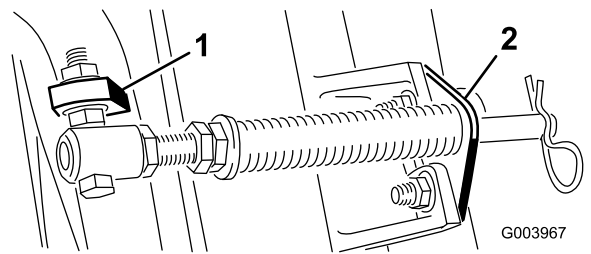
Kuva 5

1. Nurmentasausjousi
2. Tangon kiinnike
3. Jousiputki

- B. Irrota laippamutteri, jolla jousiputken pultti on kiinni kannattimen kielekkeessä (Kuva 5). Irrota kokoonpano.

- C. Asenna jousiputken pultti kannattimen vastakkaiseen kielekkeeseen ja kiinnitä laippamutterilla.

**Huomaa:** Aseta pultin päähän kielekkeen ulkoreunalle kuvan mukaisesti (Kuva 6).



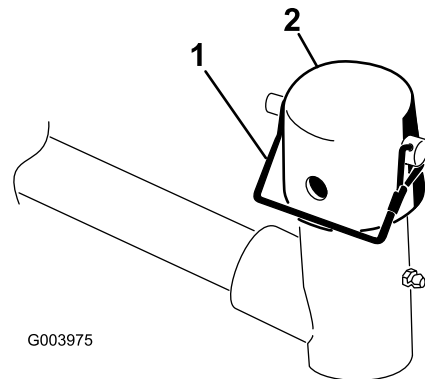
Kuva 6

1. Vastakkainen kannattimen kieleke
2. Tangon kiinnike

- D. Asenna tangon kiinnike leikkuyksikön kielekkeisiin lukkopulteilla ja muttereilla (Kuva 6).

**Huomaa:** Kun asennat tai irrotat leikkuyksiköitä, varmista että asennat sokan jousisylinterin aukkoon, joka on tangon kiinnikkeen vieressä. Muussa tapauksessa sokka on asennettava tangon päässä olevaan aukkoon.

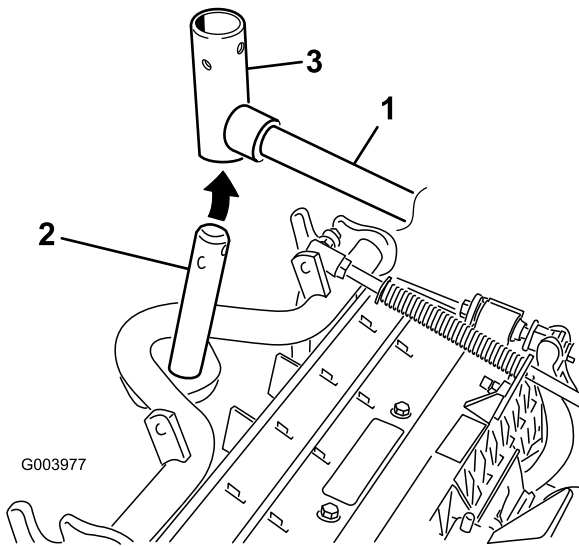
5. Laske kaikki nostovarret kokonaan.
6. Irrota lukkotappi ja korkki nostovarren tapin haarukkapäästä (Kuva 7).



Kuva 7

1. Lukkotappi
2. Korkki

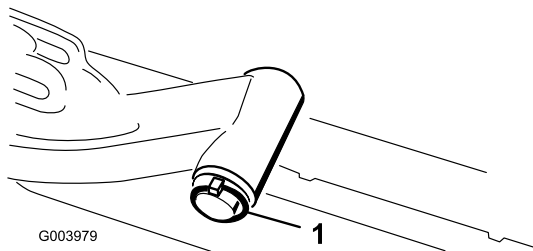
7. Liu'uta etuleikkuyksiköissä leikkuyksikkö nostovarren alle ja työnnä samalla kannattimen akseli nostovarren tapin haarukkapäähän (Kuva 8).



**Kuva 8**

1. Nostovarsi
2. Kannattimen akseli
3. Nostovarren tapin haarukkapää

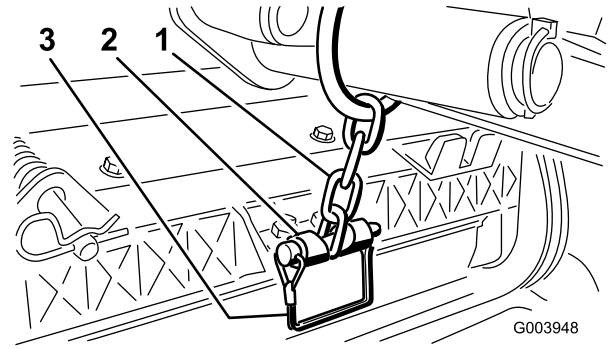
8. Toimi seuraavasti takaleikkuuyksiköissä, kun leikkuukorkeus on yli 19 mm.
  - A. Irrota lukitussokka ja aluslaatta, joilla nostovarren tappi on kiinni nostovarressa ja liu'uta nostovarren tappi irti nostovarresta (Kuva 9).



**Kuva 9**

1. Lukitussokka ja aluslaatta

**Huomaa:** Käytä leikkuuyksikön käyttöoppaassa määritettyä määrää rengaslinkkejä.



**Kuva 10**

1. Nostovarren ketju
2. Ketjukiinnike
3. Tappi

12. Päälystä kelamoottorin ura-akseli puhtaalla rasvalla.
13. Voitele kelamoottorin O-renkas ja asenna se moottorin laippaan.
14. Asenna moottori kiertämällä sitä myötäpäivään niin, että moottorin laipat eivät koske pultteihin (Kuva 11).

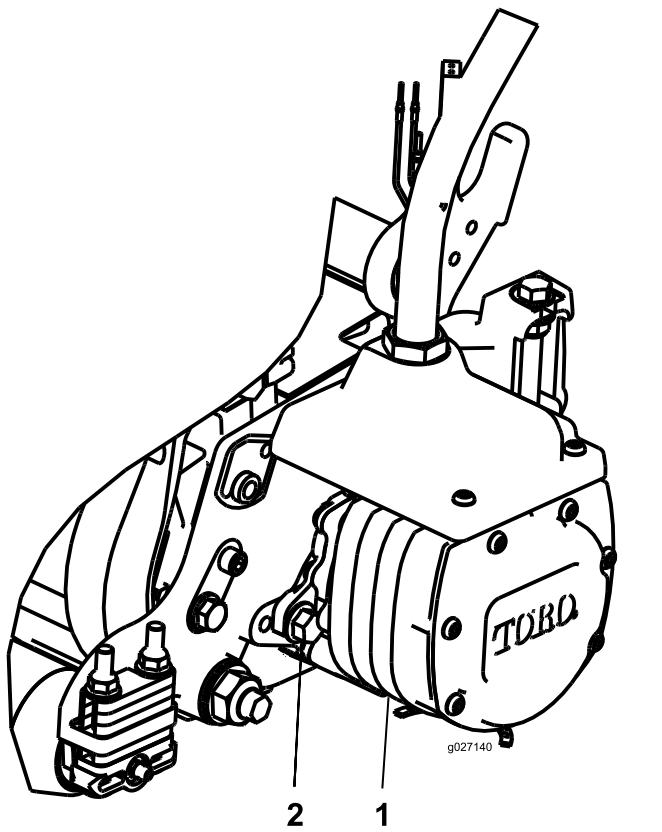
**Huomaa:** Kierrä moottoria vastapäivään, kunnes laipat ympäröivät pultit. Kiristä sitten pultit.

**Tärkeää:** Varmista, että kelamoottorin letku ei ole vääntynyt, mutkalla tai vaarassa joutua puristuksiin.

- B. Työnnä nostovarren haarukkapää kannattimen akseliin (Kuva 8).
  - C. Työnnä nostovarren akseli nostovarteen ja kiinnitä se aluslaatalle ja lukitussokalla (Kuva 9).
9. Aseta korkki kannattimen akselin ja nostovarren haarukkapään päälle.
10. Kiinnitä korkki ja kannattimen akseli nostovarren haarukkapäähän lukkotapilla (Kuva 7).

**Huomaa:** Käytä uraa, jos leikkuuyksikköä halutaan ohjata, tai käytä aukkoa, jos leikkuuyksikkö halutaan lukita paikalleen..

11. Kiinnitä nostovarren ketju ketjukiinnikkeeseen lukkotapilla (Kuva 10).



Kuva 11

1. Kelan käyttömoottori      2. Kiinnityspultti (2 kpl)

# 4

## Viimeistelysarjojen asennus

Vaiheeseen tarvittavat osat:

1	Viimeistelysarja
---	------------------

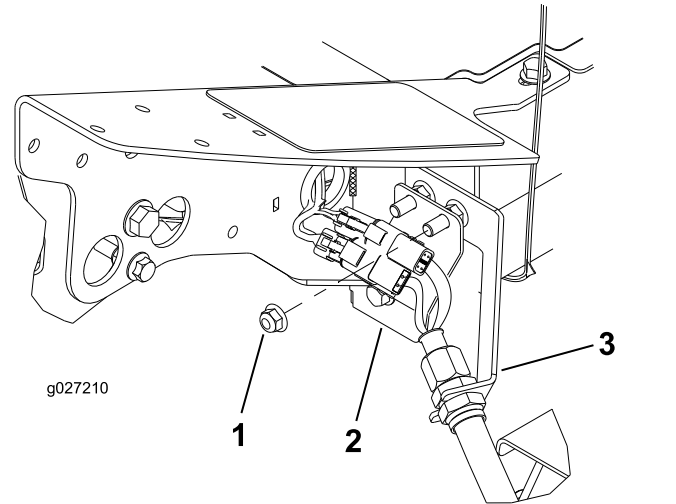
### Ohjeet

**Tärkeää:** Moottorit on asennettava leikkuuyksiköihin ennen viimeistelysarjojen asennusta, jotta voidaan varmistaa, että letkut viedään oikein ja että letkut eivät väänny.

1. Irrota rungon vasemmassa etukulmassa (leikkuuyksikön nro 4 sijainti) oleva ylimääräinen laippamutteri pultista, jolla laipiokannatin on kiinnitetty koneeseen (Kuva 12).
2. Löysää viimeistelysarjan letkuliittimen muttereita, aseta letku laipiokannattimen aukkoon ja kiristä mutteri.

**Huomaa:** Käytä toista kiintoavainta apuna muttereita kiristettäessä, jotta letku ei kierry tai taivu.

3. Aseta liitinlevy laipion kiinnityspultteihin siten, että liittimet on asetettu kuvan mukaisesti (Kuva 12).
4. Kiinnitä liitinlevy yhteen kiinnityspulttiin aiemmin irrotetulla laippamutterilla.
5. Paikanna koneen johdinsarja ja kytke johdinliittimet viimeistelysarjan johdinliittimiin.



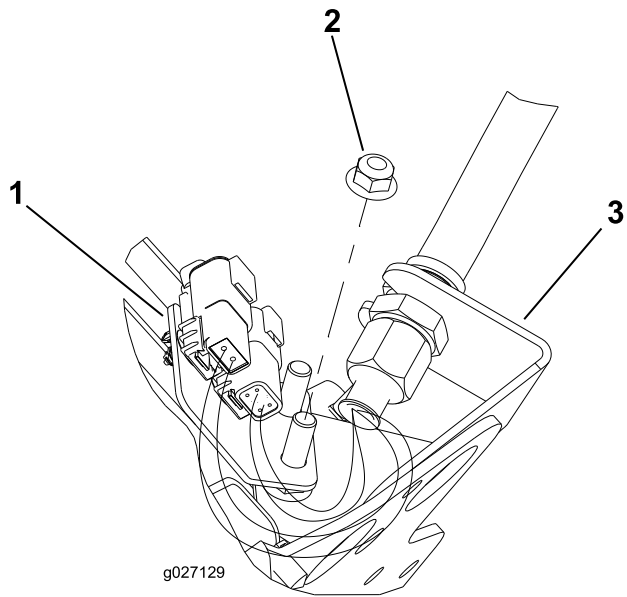
Kuva 12

Leikkuuyksikön nro 4 sijainti, edessä vasemmalla

1. Ylimääräinen laippamutteri      3. Laipiokannatin  
2. Liitinlevy

6. Toista edellä mainitut toimenpiteet neljän jäljellä olevan laipion kohdalla kuvien mukaisesti (Kuva 13 – Kuva 16).

**Tärkeää:** Liitinlevyt on asetettu eri tavalla jäljellä olevissa kohdissa, joten letku voidaan viedä laipiokannattimen läpi ja leikkuuyksikköön kiertämättä tai taivuttamatta letkua.



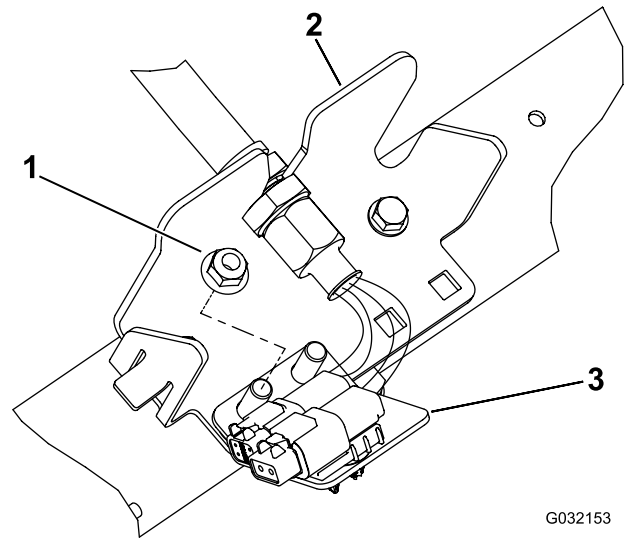
g027129

**Kuva 13**

Leikkuyksikön nro 1 sijainti, edessä keskellä  
(koneen alta katsottuna)

- |                               |                   |
|-------------------------------|-------------------|
| 1. Liitinlevy                 | 3. Laipiokannatin |
| 2. Ylimääräinen laippamutteri |                   |

g027129



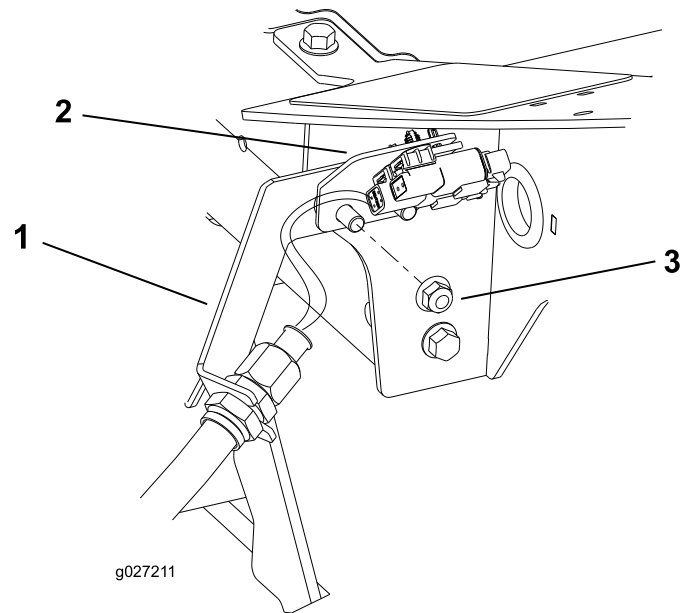
G032153

g032153

**Kuva 15**

Leikkuyksikön nro 3 sijainti, takana oikealla

- |                               |               |
|-------------------------------|---------------|
| 1. Ylimääräinen laippamutteri | 3. Liitinlevy |
| 2. Laipiokannatin             |               |



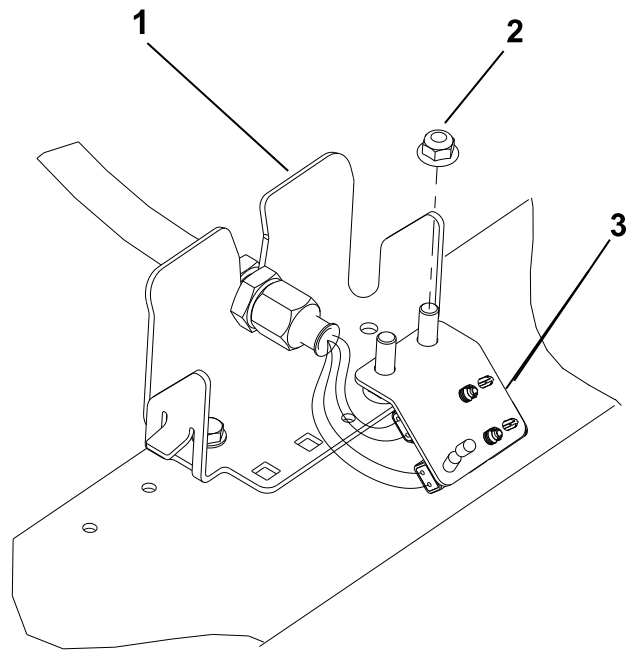
g027211

**Kuva 14**

Leikkuyksikön nro 5 sijainti, edessä oikealla

- |                   |                               |
|-------------------|-------------------------------|
| 1. Laipiokannatin | 3. Ylimääräinen laippamutteri |
| 2. Liitinlevy     |                               |

g027211



g027209

g027209

**Kuva 16**

Leikkuyksikön nro 2 sijainti, takana vasemmalla

- |                               |               |
|-------------------------------|---------------|
| 1. Laipiokannatin             | 3. Liitinlevy |
| 2. Ylimääräinen laippamutteri |               |

# 5

## Nurmentasausjousen säätö

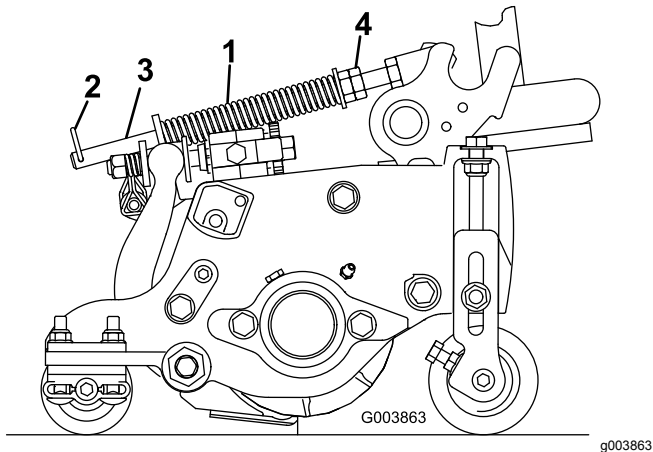
Mitään osia ei tarvita

### Ohjeet

Nurmentasausjousi (Kuva 17) siirtää painoa eturullalta takarullalle. Näin voidaan vähentää aaltokuvioita nurmessa.

**Tärkeää:** Tee jousen säädöt leikkuuyksikön ollessa asennettuna ajoyksikköön, osoittaessa suoraan eteenpäin ja laskettuna maahan.

1. Varmista, että sokka on asennettuna tangon taimmaiseen aukkoon (Kuva 17).



Kuva 17

- |                      |                   |
|----------------------|-------------------|
| 1. Nurmentasausjousi | 3. Tanko          |
| 2. Sokka             | 4. Kuusiomutterit |

2. Kiristä tangon etupään kuusiomuttereita, kunnes jousen pituus puristettuna on 12,7 cm (12,7 cm:n leikkuuyksiköt) tai 15,9 cm (17,8 cm:n leikkuuyksiköt) (Kuva 17).

**Huomaa:** Vähennä jousen pituudesta 12,7 mm epätasaisessa maastossa käyttöä varten. Maapinnan myötäily vähenee hieman.

# 6

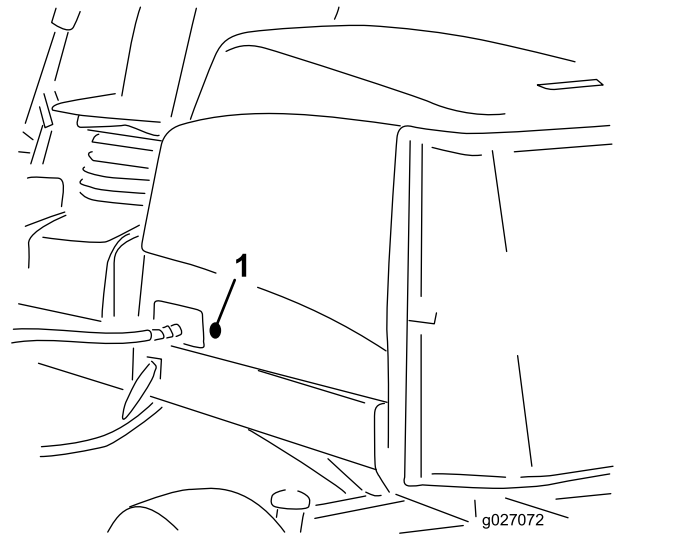
## Konepellin salvan (CE) asennus

Vaiheeseen tarvittavat osat:

1	Konepellin salpa-asennelma
1	Aluslaatta

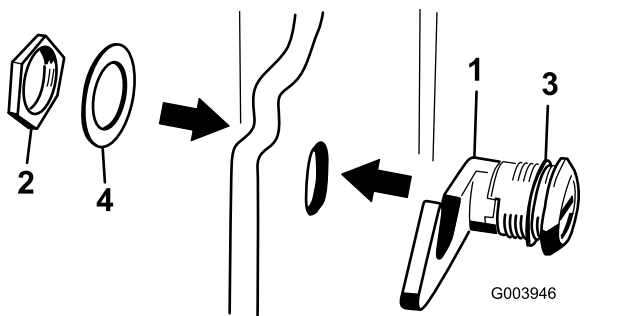
### Ohjeet

1. Irrota salpa ja nosta konepelti.
2. Irrota kuminen läpivientisuojaus konepellin vasemmalla puolella olevasta aukosta (Kuva 18).



Kuva 18

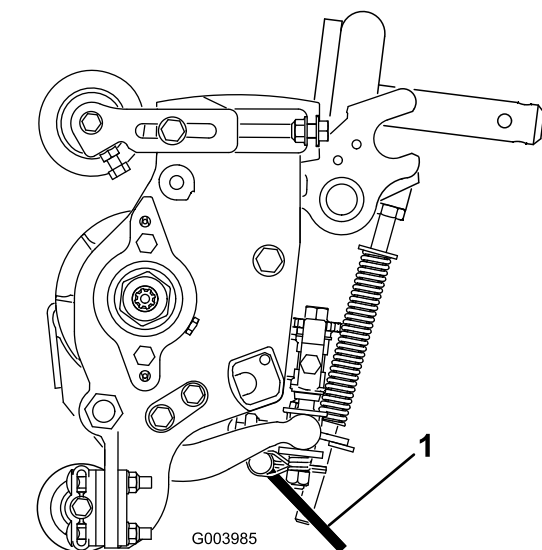
1. Kuminen läpivientisuojaus
3. Irrota mutteri konepellin salpakokoonpanosta (Kuva 19).



Kuva 19

- |                     |                      |
|---------------------|----------------------|
| 1. Konepellin salpa | 3. Kumilaatta        |
| 2. Mutteri          | 4. Metallialuslaatta |

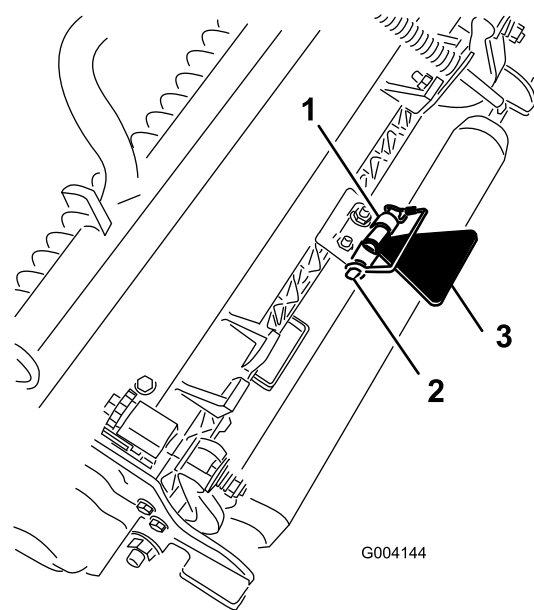
4. Työnnä salvan koukkupää konepellin ulkopuolelta konepellissä olevan aukon läpi. Varmista, että kuminen tiivistealuslaatta jää konepellin ulkopuolelle.
5. Työnnä metallinen aluslaatta konepellin sisäpuolella salpaan ja kiinnitä se mutterilla. Varmista, että salpa kiinnittyy rungon hakaan, kun se lukitaan. Käytä konepellin salpaa mukana toimitetulla konepellin salpa-avaimella.



Kuva 20

1. Leikkuuyksikön tukiteline

Kiinnitä tukiteline ketjukiinnikkeeseen lukkotapilla (Kuva 21).



Kuva 21

- |                  |                              |
|------------------|------------------------------|
| 1. Ketjukiinnike | 3. Leikkuuyksikön tukiteline |
| 2. Lukkotappi    |                              |

# 7

## Leikkuuyksikön tukitelineen käyttö

Vaiheeseen tarvittavat osat:

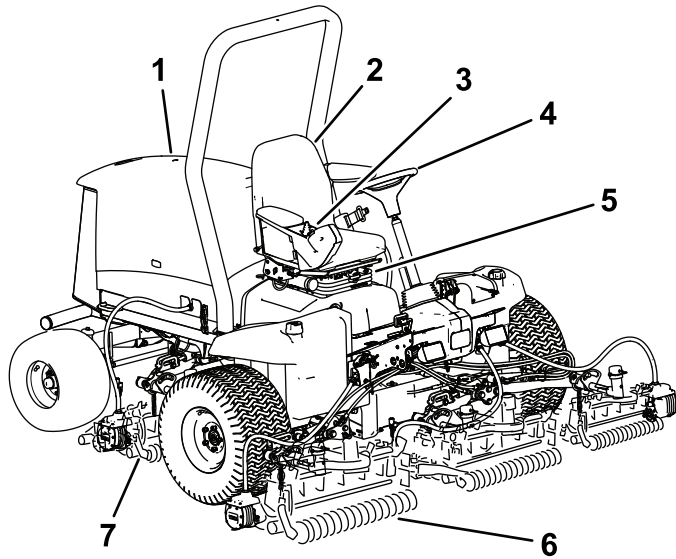
1	Leikkuuyksikön tukiteline
---	---------------------------

### Ohjeet

Jos leikkuuyksikköä on kallistettava kiinteän terän / kelan esiin saamiseksi, nosta leikkuuyksikön takaosa tukitelineen varaan siten, että runkopalkin säätöruuvien takaosan mutterit eivät nojaa työpintaan (Kuva 20).



# Laitteen yleiskatsaus



Kuva 22

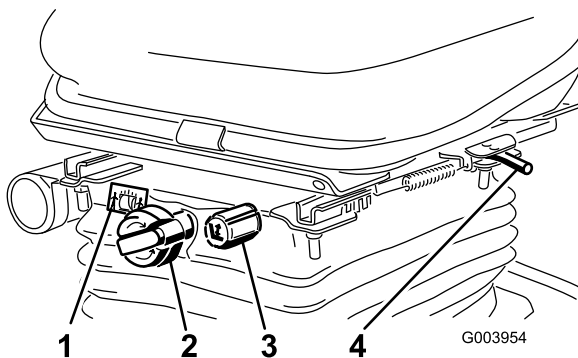
g260768

- |                     |                       |
|---------------------|-----------------------|
| 1. Konepelti        | 5. Istuin säädöt      |
| 2. Käyttäjän istuin | 6. Etuleikkuuyksiköt  |
| 3. Tukivarsi        | 7. Takaleikkuuyksiköt |
| 4. Ohjauspyörä      |                       |

## Ohjauslaitteet

### Istuimen säätönupit

Istuimen säätövivun (Kuva 23) avulla istuinta voidaan säätää pitkittäissuunnassa. Painon säätimellä istuin voidaan säätää oman painon mukaan. Painomittari näyttää, kun istuin on säädetty käyttäjän painon mukaan. Korkeuden säätimellä istuin voidaan säätää oman pituuden mukaan.



Kuva 23

G003954

g003954

- |                  |                               |
|------------------|-------------------------------|
| 1. Painomittari  | 3. Korkeuden säädin           |
| 2. Painon säädin | 4. Säätövipu (pikittäissäätö) |

## Ajopoljin

Ajopoljin (Kuva 24) ohjaa käyttöä eteen- ja taaksepäin. Polkimen yläosaa painamalla kone liikkuu eteenpäin ja polkimen alaosa painamalla taaksepäin. Ajonopeus riippuu siitä, kuinka syvälle poljinta painetaan. Jos haluat kuormittamattoman maksiminopeuden, säädä kaasua NOPEA-asentoon ja paina poljin pohjaan.

Kun haluat pysäyttää koneen, nosta jalkaa ajopolkimelta ja anna polkimen palautua keskiasentoon.

## Leikkuunopeuden rajoitin

Kun leikkuunopeuden rajoitin (Kuva 24) on nostettuna ylös, se rajoittaa leikkuunopeutta ja mahdollistaa leikkuuyksiköiden kytkemisen. Jokainen välikappale säätelee leikkuunopeutta 0,8 km/h. Mitä enemmän välikappaleita pultin päällä on, sitä hitaampi nopeus. Vedä leikkuunopeuden rajoitin takaisin alas kuljetusta varten, niin kuljetusnopeus on suurin mahdollinen.

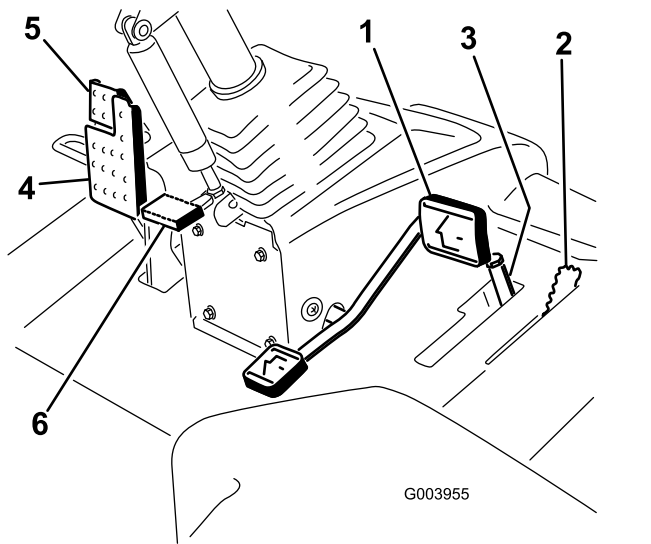
**Huomaa:** Leikattaessa Economy-tilassa ajonopeus on hiukan tavallista alhaisempi. Poista yksi välikappale, jotta saavutetaan sama leikkuunopeus kuin normaalitilassa leikattaessa.

## Jarrupoljin

Pysäytä kone painamalla jarrupoljinta (Kuva 24).

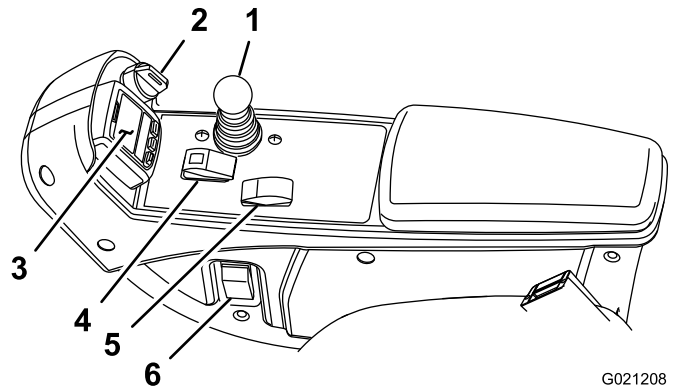
## Seisontajarru

Kytke seisontajarru (Kuva 24) painamalla jarrupoljinta alas ja painamalla yläosaa eteenpäin, jolloin poljin lukittuu. Kun haluat vapauttaa seisontajarrun, paina jarrupoljinta, kunnes seisontajarrun salpa palautuu.



**Kuva 24**

- |                             |                                 |
|-----------------------------|---------------------------------|
| 1. Ajopoljin                | 4. Jarrupoljin                  |
| 2. Leikkuunopeuden rajoitin | 5. Seisontajarru                |
| 3. Välikappaleet            | 6. Ohjauspyörän kallistuspoljin |



**Kuva 25**

- |                       |                                     |
|-----------------------|-------------------------------------|
| 1. Leikkuunohjausvipu | 4. Käytössä / pois käytöstä -kytkin |
| 2. Avainkytkin        | 5. Moottorin nopeuskytkin           |
| 3. Tietokeskus        | 6. Ajovalojen kytkin                |

## Ohjauspyörän kallistuspoljin

Kun haluat kallistaa ohjauspyörää itseesi päin, paina poljin ([Kuva 24](#)) alas ja vedä ohjauspyörä haluamaasi asentoon. Vapauta sitten poljin.

## Moottorin nopeuskytkin

Moottorin nopeuskytkimessä on kaksi tilaa, joilla moottorin nopeutta voi muuttaa ([Kuva 25](#)). Moottorin nopeutta voidaan muuttaa 100 kierr./min:n askelin napauttamalla kytkintä. Kun pidät kytkintä painettuna, moottori siirtyy automaattisesti korkeimmalle tai alhaisimmalle joutokäyntinopeudelle riippuen siitä, kumpaa kytkimen päätä painat.

## Avainkytkin

Avainkytkimessä ([Kuva 25](#)) on kolme asentoa: PYSÄYTYS, KÄYNNISSÄ/ESILÄMMITYS ja KÄYNNISTYS.

## Leikkuunohjausvipu

Tällä vivulla ([Kuva 25](#)) nostetaan ja lasketaan leikkuuyksikköjä. Sillä myös käynnistetään ja pysäytetään leikkuuyksiköt, kun ne ovat käytössä LEIKKUU-tilassa. Leikkuuyksiköitä ei voida laskea, kun leikkuunohjaus-/kuljetusvipu on KULJETUS-asennossa.

## Ajovalojen kytkin

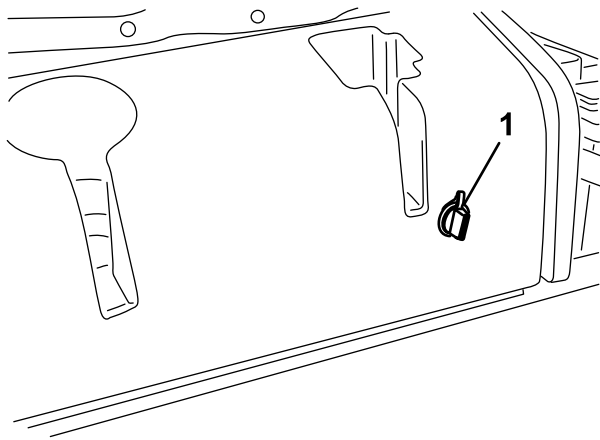
Sytytä ajovalot kääntämällä kytkintä alaspäin ([Kuva 25](#)).

## Käytössä / pois käytöstä -kytkin

Käytössä / pois käytöstä -kytkimellä ([Kuva 25](#)) käytetään leikkuuyksiköitä yhdessä leikkuunohjausvivun kanssa.

## Pistorasia

Pistorasia on 12 V:n virtalähde elektronisille laitteille ([Kuva 26](#)).



G004133

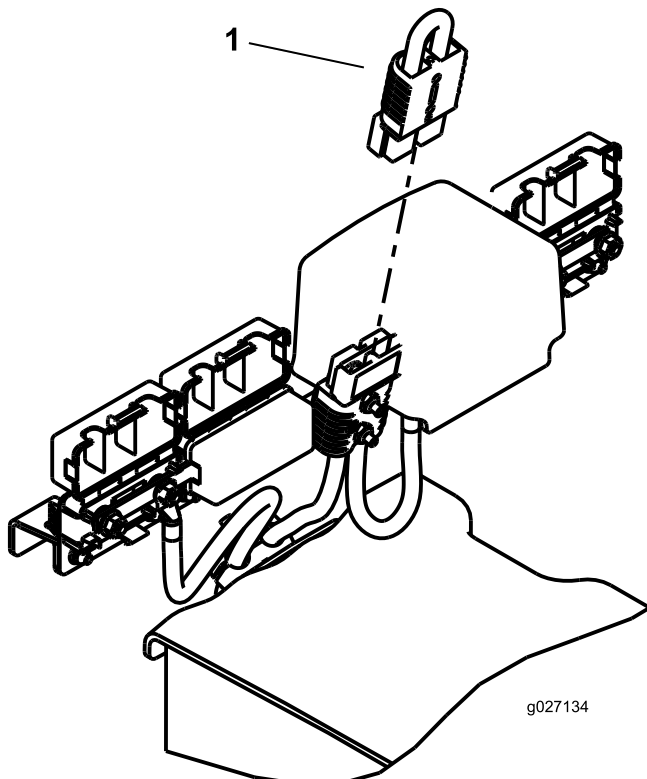
g004133

Kuva 26

1. Pistorasia

## Leikkuuyksikön virrankatkaisu

Ennen kuin asennat, irrotat tai huollat leikkuuyksiköitä, katkaise leikkuuyksiköiden virransyöttö irrottamalla leikkuuyksikön virtaliitin (Kuva 27). Se sijaitsee istuimen alla. Kytke liitin takaisin paikalleen ennen koneen käyttöä.



g027134

g027134

Kuva 27

1. Virtaliitin

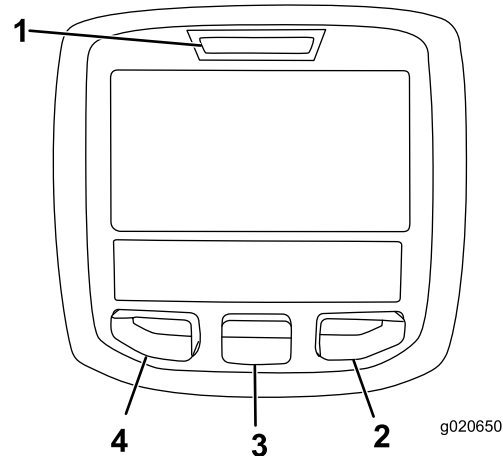
## VAROITUS

Jos virransyöttöä leikkuuyksiköihin ei katkaista, joku saattaa vahingossa käynnistää leikkuuyksikön, mikä voi johtaa käsien ja jalkojen vakavaan loukkaantumiseen.

Irrota leikkuuyksikön virtaliittimet aina ennen leikkuuyksiköiden huoltoa.

## Tietokeskuksen LCD-näytön käyttö

Tietokeskuksen LCD-näytössä on muun muassa tietoja koneen käyttötilasta, vianmääritystietoja ja muita koneeseen liittyviä tietoja (Kuva 28). Tietokeskuksessa on useita näyttöjä. Näyttöjen välillä voidaan siirtyä milloin tahansa painamalla jotakin tietokeskuksen painiketta ja valitsemalla sitten sopiva nuolen suunta.



g020650

g020650

Kuva 28

- |                  |                        |
|------------------|------------------------|
| 1. Merkkivalo    | 3. Keskimäinen painike |
| 2. Oikea painike | 4. Vasen painike       |

- Vasenta painiketta (toimii myös valikon käyttöpainikkeena / takaisin-painikkeena) painamalla voi käyttää tietokeskuksen valikoita. Sen avulla voidaan myös siirtyä taaksepäin valikoissa.
- Keskimäisellä painikkeella voi selata valikoita alaspäin.
- Oikealla painikkeella voi avata lisätietoja sisältävän valikon, jos oikealle osoittava nuoli on näkyvässä.

**Huomaa:** Kunkin painikkeen käynnistämä toiminto vaihtelee tilanteen mukaan. Jokaisessa painikkeessa näkyy kuvake, joka ilmaisee painikkeen sillä hetkellä käytössä olevan toiminnon.

## Tietokeskuksen kuvakkeiden selitykset

	Ilmoittaa, milloin on tehtävä määräaikaishuolto.
	Tuntilaskuri
	Tietokuvake
	Nopea
	Hidas
	Polttoainemäärä
	Hehkutulpat ovat käytössä.
	Nosta leikkuuyksiköt.
	Laske leikkuuyksiköt.
	Istu istuimella.
	Seisontajarru on kytkettynä.
<b>H</b>	Ylempi nopeusalue (kuljetus)
<b>N</b>	Vapaa
<b>L</b>	Alempi nopeusalue (leikkuu)
	Moottorin jäähdytysnesteen lämpötila (°C tai °F)
	Lämpötila (kuuma)
	Voimanulosotto on kytkettynä.
	Ei sallittu
	Käynnistä moottori.
	Sammuta moottori.
	Moottori
	Avainkytkin

## Tietokeskuksen kuvakkeiden selitykset (cont'd.)

	Akku
	Moottori/generaattori (ei lataa)
	Moottori/generaattori (lataa)
	E-kela
	Etuläppäys
	Takaläppäys
	Leikkuuyksiköt laskeutuvat.
	Leikkuuyksiköt nousevat.
<b>PIN</b>	PIN-käyttökoodi
<b>CAN</b>	CAN-väylä
	Tietokeskus
<b>Bad</b>	Viallinen tai epäonnistunut
	Polttimo
<b>OUT</b>	TEC-ohjaimen tai johdinsarjan ohjaimen lähtöliitäntä
	Kytkin
	Vapauta kytkin.
	Vaihda osoitettuun tilaan.
Symboleja käytetään usein yhdistelminä, jolloin ne muodostavat lauseita. Alla on joitakin esimerkkejä.	
<b>N</b>	Vaihda kone vapaalle.
	Moottorin käynnistys ei sallittu.
	Moottori sammutetaan.
	Moottorin jäähdytysneste on liian kuumaa.
or	Istuudu istuimelle tai kytke seisontajarru.

## Valikoiden käyttö

Avaa tietokeskuksen valikko painamalla päänäytössä valikkopainiketta. Esiin tulee päävalikko. Valikkojen toiminnot on merkitty lyhyesti seuraaviin taulukoihin:

Päävalikko	
Valikon kohta	Kuvaus
Viat	Viat-valikossa on lueteltu koneen viimeaikaiset viat. Lisätietoja Viat-valikosta ja sen sisältämistä tiedoista saa <i>huolto-oppaasta</i> tai ottamalla yhteyden Toro-jälleenmyyjään.
Huolto	Huoltovalikossa on koneeseen liittyviä tietoja, kuten käyttötuntimerkintöjä ja muita vastaavia lukuja.
Diagnostiikka	Diagnostiikka-valikossa näkyy koneen kaikkien kytkinten, antureiden ja ohjainten ulostulojen tila. Sitä voi käyttää joidenkin ongelmien vianmääritykseen, koska siitä näkee nopeasti, mitkä koneen ohjaimet ovat käytössä ja mitkä pois käytöstä.
Asetukset	Asetukset-valikossa voi muokata tietokeskuksen näyttöasetusten muuttujia.
Tietoja	Tietoja-valikossa on mainittu koneen mallinumero, sarjanumero ja ohjelmiston versio.

Huolto	
Valikon kohta	Kuvaus
Hours	Näyttää kokonaisajan, jonka kone, moottori ja voimanulosotto ovat olleet käytössä, sekä ajan, jonka verran konetta on kuljetettu ja milloin se on huollettava.
Counts	Näyttää koneen laskennat.

Diagnostiikka	
Valikon kohta	Kuvaus
Cutting Units	Osoittaa leikkuuyksiköiden nostamisessa ja laskemisessa käytetyt tulot ja lähdöt sekä määritykset.
Hi/Low Range	Osoittaa kuljetustilan aikana ajettaessa käytössä olevat tulot ja lähdöt sekä määritykset.
PTO	Osoittaa voimanulosoton käytön mahdollistavat tulot ja lähdöt sekä määritykset.

Engine Run	Osoittaa moottorin käynnistyksen aikana käytössä olevat sisään- ja ulostulot sekä määritykset.
Backlap	Osoittaa läppäyksen käytön aikana käytössä olevat sisään- ja ulostulot sekä määritykset.

Asetukset	
Valikon kohta	Kuvaus
Yksiköt	Kontrolloi tietokeskuksen yksiköitä. Valikon vaihtoehdot ovat English (brittiläiset mitat) tai Metric (metrijärjestelmä).
Kieli	Tietokeskuksessa käytävien kielten hallinta*
Taustavalo	LCD-näytön kirkkauden säätö
Kontrasti	LCD-näytön kontrastin säätö
Etuläppäyksen kelanopeus	Säätää etukelojen nopeutta läppäystilassa.
Takaläppäyksen kelanopeus	Säätää takakelojen nopeutta läppäystilassa.
Suojatut valikot	Jälleenmyyjä/mekaanikko pääsee suojattuihin valikkoihin syöttämällä käyttökoodin.
Automaattinen joutokäynti	Säätölee aikaa, jonka jälkeen liikkumaton kone siirtyy joutokäyntitilaan.
Terien määrä	Säätää kelanopeuteen vaikuttavaa kelaterien määrää.
Leikkuunopeus	Säätää kelanopeuden määrittämisessä käytettävää ajonopeutta.
Leikkuukorkeus	Valvoo leikkuukorkeutta kelanopeuden määrittämiseksi.
E kelan kierr.	Näyttää etukelojen lasketun nopeusasennon. Keloja voidaan säätää myös manuaalisesti.
T kelan kierr.	Näyttää takakelojen lasketun nopeusasennon. Keloja voidaan säätää myös manuaalisesti.
Economy-tila	Economy-tila laskee moottorin nopeutta leikkuun aikana, mikä vähentää melua ja polttoaineenkulutusta. Kelan nopeus ei muutu, mutta leikkuunopeus laskee, jos leikkuun pysäytintä ei säädetä vastaavasti.

\*Vain kuljettajalle tarkoitetut tekstit on käännetty. Viat-, Huolto- ja Diagnostiikka-näytöt on tarkoitettu huoltohenkilöstölle. Otsikot on käännetty valitulle kielelle, mutta valikkovaihtoehdot ovat englanniksi.

Tietoja	
Valikon kohta	Kuvaus
Malli	Näyttää koneen mallinumeron.
Sarjanumeron	Näyttää koneen sarjanumeron.
Koneen ohjainversio	Näyttää pääohjaimen ohjelmiston version.
CU 1 CU 2 CU 3 CU 4 CU 5	Näyttää kunkin leikkuuyksikön ohjelmiston version..
Laturi	Näyttää moottorin/generaattorin ohjelmiston version..
Tietokeskuksen versio	Näyttää tietokeskuksen ohjelmiston version.
CAN-väylä	Näyttää koneen tietoliikenneväylän tilan.

## Suojatut valikot

Tietokeskuksen asetusvalikossa on kaksi lisänäyttöä ja seitsemän käyttökoko-panoasetusta, joita voidaan säätää: automaattinen joutokäynti, terien määrä, leikkuunopeus, leikkuukorkeus, E kelan kierr., T kelan kierr. sekä Economy-tila. Asetukset voidaan lukita suojatussa valikossa.

**Huomaa:** Jälleenmyyjä ohjelmoi alkuperäisen käyttökoodin toimitushetkellä.

## Pääsy suojatun valikon asetuksiin ja näyttöihin

Suojatun valikon asetuksiin ja näyttöihin pääsee

1. päävalikosta etsimällä Asetukset-valikon ja painamalla oikeaa painiketta.
2. Asetukset-valikosta etsimällä suojatun valikon ja painamalla oikeaa painiketta.
3. Käyttökoodi annetaan painamalla keskimmäistä painiketta, antamalla ensimmäinen numero ja painamalla sitten oikeaa painiketta toiseen numeroon siirtymiseksi.
4. Anna toinen numero keskimmäistä painiketta painamalla ja siirry sitten seuraavaan numeroon painamalla oikeaa painiketta.
5. Anna kolmas numero keskimmäistä painiketta painamalla ja siirry sitten seuraavaan numeroon painamalla oikeaa painiketta.
6. Anna neljäs numero keskimmäistä painiketta painamalla ja paina sitten oikeaa painiketta.
7. Vahvista koodi painamalla keskimmäistä painiketta.

8. Jos koodi on hyväksytty ja suojattu valikko on lukitsematon, näytön oikeassa yläkulmassa näkyy "PIN".

**Huomaa:** Jos käyttökoodi on unohtunut tai hukunut, pyydä apua jälleenmyyjältä.

## Suojatun valikon asetusten näyttäminen ja muuttaminen

1. Siirry suojatussa valikossa alas kohtaan Suojaa asetukset.
2. Suojaa asetukset voidaan vaihtaa POIS-tilaan oikealla painikkeella. Tällöin asetuksia voidaan tarkastella ja muuttaa ilman käyttökoodia.
3. Näytä ja muuta asetuksia käyttökoodilla vaihtamalla Suojaa asetukset -kohta PÄÄLLÄ-asentoon vasemmalla painikkeella, asettamalla käyttökoodi ja kääntämällä avain virtalukossa PYSÄYTYS-asentoon ja sitten KÄYNNISSÄ-asentoon.

## Automaattisen joutokäynnin asetus

1. Siirry Asetukset-valikon kohtaan Automaattinen joutokäynti.
2. Vaihda oikeaa painiketta painamalla automaattisen joutokäynnin asetukseksi POIS, 8S, 10S, 15S, 20S tai 30S.

## Terien määrän asetus

1. Siirry Asetukset-valikon kohtaan Terien määrä.
2. Vaihda koneeseen 5-, 8- tai 11-lehtinen kela painamalla oikeaa painiketta.

## Leikkuunopeuden asetus

1. Siirry Asetukset-valikon kohtaan Leikkuunopeus.
2. Valitse leikkuunopeus painamalla oikeanpuoleista painiketta.
3. Valitse ajopolkimen mekaaniseen leikkuukorkeuden rajoittimeen asetettava leikkuunopeus keskimmäisellä ja oikealla painikkeella.
4. Poistu leikkuunopeuden asetuksesta ja tallenna se painamalla vasenta painiketta.

## Leikkuukorkeuden (HOC) säätö

1. Siirry Asetukset-valikon kohtaan Leikkuukorkeus (HOC).

2. Valitse leikkuukorkeus painamalla oikeaa painiketta.
3. Valitse sopiva leikkuukorkeusasetus keskimmaisella ja oikealla painikkeella. (Jos näytössä ei ole täsmälleen sopivaa asetusta, valitse näytössä olevasta luettelosta lähin sopiva leikkuukorkeusasetus.)
4. Poistu asetuksesta ja tallenna se painamalla vasenta painiketta.

## **Etu- ja takakelan nopeuden asetukset**

Vaikka tietokeskus laskee etu- ja takakelojen nopeudet automaattisesti terien määrän, leikkuunopeuden ja leikkuukorkeuden avulla, asetusta voidaan muuttaa käsin erilaisiin leikkuuolosuhteisiin sopivaksi.

1. Vaihda kelanopeusasetuksia siirtymällä valikon kohtaan E kelan Š, T kelan Š tai molempiin.
2. Muuta kelanopeutta painamalla oikeaa painiketta. Kun nopeusasetus muuttuu, näytössä näkyy edelleen aiemmin annettuihin terien määrään, leikkuunopeuteen ja leikkuukorkeuteen perustuva kelanopeus, mutta siinä näkyy myös uusi nopeus.

## **Economy-tilan asetukset**

1. Siirry päävalikossa Asetukset-valikkoon keskipainikkeella.
2. Valitse painamalla oikeanpuoleista painiketta.
3. Siirry Asetukset-valikossa Economy-tilaan keskipainikkeella.
4. Valitse PÄÄLLÄ-toiminto painamalla oikeanpuoleista painiketta.
5. Tallenna asetukset painamalla vasemmanpuoleista painiketta ja poistu asetuksesta.

## **Suojattujen näyttöjen käyttö**

Paina päänäytössä kerran keskipainiketta. Kun nuolet näkyvät painikkeiden päällä, selaa näyttöjä painamalla keskipainiketta uudelleen.

Painamalla keskipainiketta uudelleen avautuu eReel-tietonäyttö, jossa näkyy kelan virta ja jokaisen viiden leikkuuyksikön nopeus.

Painamalla keskipainiketta uudelleen avautuu energiatilanäyttö, jossa näkyvät osat, energiavirtaus ja suunta käytön aikana.

# Tekniset tiedot

**Huomaa:** Ominaisuuksia ja rakennetta voidaan muuttaa ilmoittamatta.

Kuljetusleveys	228 cm
Leikkuuleveys	254 cm
Pituus	282 cm
Korkeus kaatumissuojajärjestelmän kanssa	160 cm
Paino	1 259 kg
Moottori	Kubota 24,8 hv
Polttoainesäiliön tilavuus	53 litraa
Kuljetusnopeus	0–16 km/h
Leikkuunopeus	0–13 km/h

## Lisätarvikkeet/lisävarusteet

Koneeseen on saatavana valikoima Toron hyväksymiä lisälaitteita ja -varusteita, joiden avulla voidaan parantaa ja laajentaa sen ominaisuuksia. Ota yhteyden valtuutettuun huoltoliikkeeseen tai valtuutettuun Toro-jälleenmyyjään tai siirry osoitteeseen [www.Toro.com](http://www.Toro.com), jossa on luettelo hyväksytyistä lisälaitteista ja -varusteista.

Käytä vain aitoja Toro-varaosia ja -lisävarusteita, jotta kone toimisi parhaalla mahdollisella tavalla ja sen turvasertifiointi pysyisi voimassa. Muiden valmistajien varaosat ja lisävarusteet voivat osoittautua vaarallisiksi, ja niiden käyttö voi johtaa tuotteen takuun raukeamiseen.



# Käyttö

**Huomaa:** Koneen vasen ja oikea puoli määritellään normaalista käyttöasennosta käsin.

## Ennen käyttöä

## Turvallisuus ennen käyttöä

### Yleinen turvallisuus

- Älä anna lasten tai kouluttamattomien henkilöiden käyttää tai huoltaa laitetta. Paikalliset säännökset saattavat asettaa rajoituksia käyttäjän iälle. Omistaja vastaa käyttäjien ja mekaanikkojen koulutuksesta.
- Tutustu laitteen turvallisen käytön ohjeisiin, ohjauslaitteisiin ja turvamerkintöihin.
- Sammuta moottori, irrota virta-avain, odota, kunnes kaikki liikkuvat osat ovat pysähtyneet, ja anna koneen jäähtyä aina ennen sen säätöä, huoltoa, puhdistusta tai varastointia.
- Selvitä, kuinka koneen saa pysäytettyä ja moottorin sammutettua nopeasti.
- Älä käytä konetta ilman paikallaan olevia ja asianmukaisesti toimivia suojuksia ja muita suojalaitteita.
- Tarkasta aina ennen leikkaamista, että leikkuuyksiköt ovat hyvässä käyttökunnossa.
- Tarkasta koneen käyttöalue ja poista siltä kaikki esineet, joita kone voi singota.

### Polttoaineturvallisuus

- Käsittele polttoainetta erittäin varovasti. Se on tulenarkaa, ja höyryt räjähtävät herkästi.
- Sammuta savukkeet, sikarit, piiput ja muut sytytyslähteet.
- Käytä vain hyväksyttyä polttoaineastiaa.
- Älä irrota polttoainesäiliön korkkia tai täytä polttoainesäiliötä moottorin ollessa käynnissä tai kuuma.
- Älä lisää tai tyhjennä polttoainetta suljetussa tilassa.
- Älä säilytä konetta tai polttoainesäiliötä tilassa, jossa on avotuli, kipinöitä tai varmistusliekki (esimerkiksi vedenlämmitin tai muu vastaava laite).
- Jos polttoainetta roiskuu, älä yritä käynnistää moottoria. Vältä luomasta minkäänlaisia kipinälähteitä, ennen kuin polttoainehöyryt ovat hälvenneet.

# Moottoriöljyn määrän tarkistus

**Huoltoväli:** Aina ennen käyttöä tai päivittäin

Moottori toimitetaan kampikammio öljyllä täytettynä, mutta öljymäärä on kuitenkin tarkistettava ennen moottorin ensimmäistä käynnistystä ja sen jälkeen.

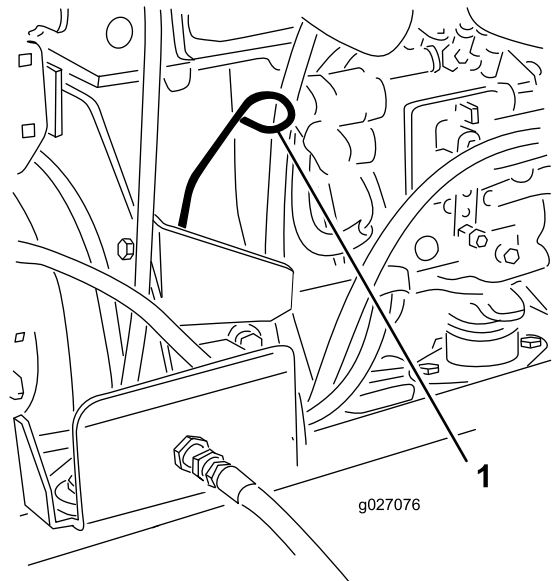
Kampikammion ja suodattimen yhteistilavuus on noin 3,3 litraa.

Käytä seuraavien määritysten mukaista korkealaatuista moottoriöljyä:

- Vaadittu API-luokitus: CH-4, CI-4 tai korkeampi
- Suositus: SAE 15W-40 (yli -18 °C)
- Vaihtoehto: SAE 10W-30 tai 5W-30 (kaikki lämpötilat)

Toro Premium -moottoriöljyä on saatavana jälleenmyyjältä (viskositeetti 15W-40 tai 10W-30).

1. Pysäköi kone tasaiselle alustalle, laske leikkuuyksiköt, sammuta moottori ja irrota virta-avain.
2. Avaa konepelti.
3. Irrota mittatikku pyyhi se puhtaaksi ja työnnä se takaisin paikalleen (Kuva 29).



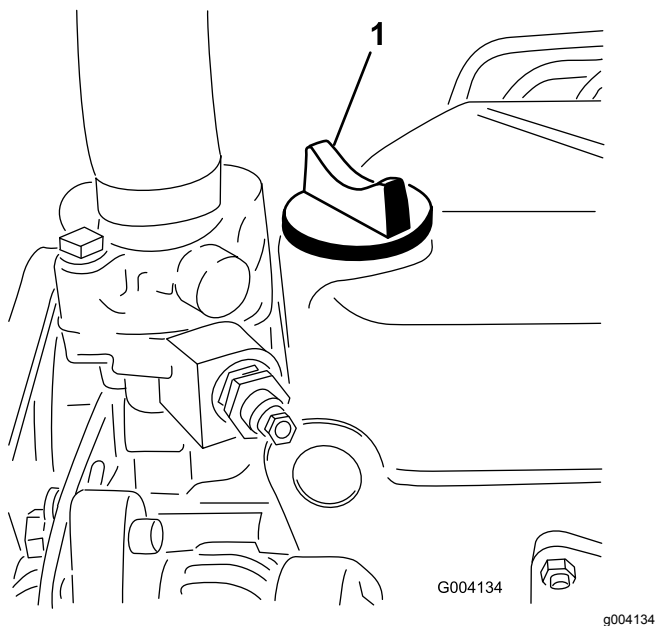
Kuva 29

1. Mittatikku

4. Irrota mittatikku ja tarkista öljymäärä.

**Huomaa:** Öljyn pinnan tulee ulottua FULL-merkkiin saakka.

5. Jos öljyn pinta jää FULL-merkin alle, irrota täyttöaukon korkki (Kuva 30) ja lisää öljyä, kunnes pinta ylittää mittatikkun FULL-merkkiin saakka.



Kuva 30

1. Öljyntäyttökorkki

**Älä täytä liikaa.**

**Tärkeää:** Huolehdi siitä, että moottoriöljyn määrä pysyy mittatikun ylä- ja alarajojen välissä. Jos moottoriöljyä on liikaa tai liian vähän, seurauksena voi olla moottorivika.

6. Asenna öljyntäyttökorkki paikalleen ja sulje konepelti.

## Polttoainesäiliön täyttö

### Polttoainesäiliön tilavuus

53 litraa

### Polttoaineen tiedot

Käytä vain puhdasta, tuoretta dieselpolttoainetta tai biodieseliä, joiden rikkipitoisuus on alhainen (<500 ppm) tai erittäin alhainen (<15 ppm). Setaaniluvun on oltava vähintään 40. Jotta polttoaine olisi tuoretta, osta sitä vain 180 päivän tarpeeseen.

Käytä kesälaatuista dieselpolttoainetta (nro 2-D) yli  $-7\text{ }^{\circ}\text{C}$ :n lämpötiloissa ja talvilaatuista dieselpolttoainetta (nro 1-D tai nro 1-D/2-D-seosta) alle  $-7\text{ }^{\circ}\text{C}$ :n lämpötiloissa. Talvilaatuisen polttoaineen leimahduspiste on alhaisempi, ja sen kylmävirtausominaisuudet helpottavat käynnistystä ja vähentävät polttoainesuodattimen tukkeutumista.

Kesälaatuisen polttoaineen käyttö lämpötilan ollessa yli  $-7\text{ }^{\circ}\text{C}$  pidentää polttoainepumpun käyttöikä ja antaa talvilaatuista polttoainetta enemmän tehoa.

**Tärkeää:** Dieselpolttoaineen sijasta ei saa käyttää paloöljyä tai bensiiniä. Väärän polttoaineen käyttö vahingoittaa moottoria.

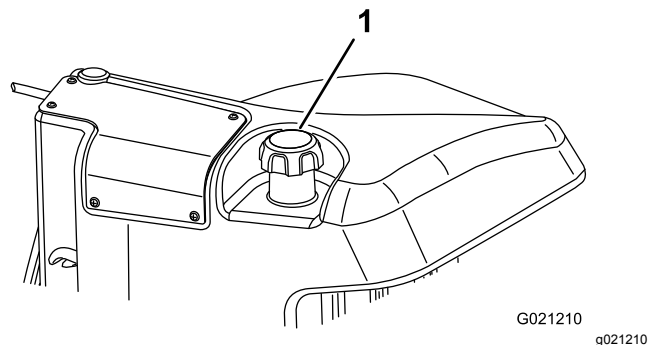
### Biodieselille sopiva

Tässä laitteessa voidaan käyttää myös polttoaineseosta, jossa on enintään 20 % biodieseliä (B20). Seoksen petrodieselosuuden rikkipitoisuuden on oltava alhainen tai erittäin alhainen. Noudata seuraavia varo-ohjeita:

- Polttoaineen biodieselosuuden on oltava ASTM D6751:n tai EN14214:n mukainen.
- Polttoaineseoksen koostumuksen on oltava ASTM D975:n tai EN590:n mukainen.
- Biodieselseokset voivat vahingoittaa maalattuja pintoja.
- Käytä kylmällä säällä korkeintaan B5-seosta (biodieselpitoisuus 5 %).
- Tarkkaile polttoaineen kanssa kosketuksiin joutuvia tiivisteitä ja letkuja, sillä ne voivat haurastua ajan mittaan.
- Polttoainesuodattimeen voi muodostua tukoksia jonkin aikaa biodieselseosten käytön aloittamisen jälkeen.
- Lisätietoja biodieselistä saa jälleenmyyjältä.

### Polttoaineen lisäys

1. Pysäköi kone tasaiselle alustalle, laske leikkuuyksiköt, sammuta moottori ja irrota virta-avain.
2. Puhdista polttoainesäiliön korkin ympäristö puhtaalla liinalla.
3. Irrota polttoainesäiliön korkki (Kuva 31).



Kuva 31

1. Polttoainesäiliön korkki
4. Lisää dieselpolttoainetta polttoainesäiliöön, kunnes pinta on täyttökaulan alareunan tasalla.
5. Asenna polttoainesäiliön korkki tiukasti paikalleen säiliön täyttämisen jälkeen.

**Huomaa:** Täytä polttoainesäiliö aina käytön jälkeen, jos mahdollista. Tämä estää kosteutta tiivistymästä polttoainesäiliön sisälle.

## Jäähdytysjärjestelmän tarkistus

**Huoltoväli:** Aina ennen käyttöä tai päivittäin

Poista roskat säleiköstä, öljynjäähdyttimestä ja jäähdyttimen etuosasta päivittäin tai useammin, jos olosuhteet ovat erittäin pölyiset ja likaiset. Katso kohta [Roskien poisto jäähdytysjärjestelmästä \(sivu 48\)](#).

Jäähdytysjärjestelmä on täytetty veden ja pysyvän etyleeniglykolipakkasnesteen seoksella (seossuhde 50:50). Tarkista paisuntasäiliön jäähdytysnesteen määrä jokaisen päivän alussa ennen moottorin käynnistämistä. Jäähdytysjärjestelmän tilavuus on 5,2 litraa.

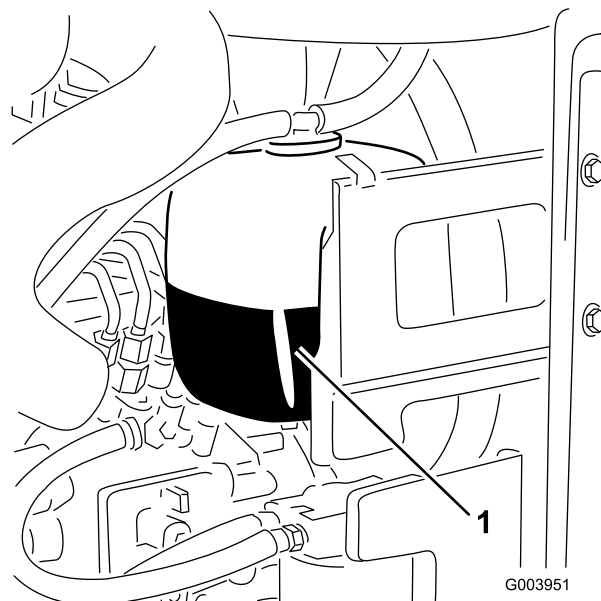
### VAROITUS

**Jos moottori on juuri sammutettu, kuuma, paineenalainen jäähdytysneste saattaa roiskua ja aiheuttaa palovammoja.**

- Älä aukaise jäähdyttimen korkkia moottorin käydessä.
- Käytä korkkia käsitellessäsi liinaa ja aukaise korkki hitaasti, jotta paine pääsee pois.

1. Tarkista paisuntasäiliön jäähdytysnesteen määrä ([Kuva 32](#)).

Jäähdytysnestetason on oltava säiliön reunassa olevien merkkien sisällä.



**Kuva 32**

1. Paisuntasäiliö
2. Jos jäähdytysnestettä on liian vähän, irrota paisuntasäiliön korkki ja lisää nestettä. **Älä täytä liikaa.**
3. Asenna paisuntasäiliön korkki.

## Hydraulinesteen tarkistus

**Huoltoväli:** Aina ennen käyttöä tai päivittäin

Koneen nestesäiliö on täytetty tehtaalla noin 41,6 litralla korkealaatuista hydraulinestettä. Tarkista hydraulinesteen taso ennen moottorin ensimmäistä käynnistystä, ja sen jälkeen päivittäin. Suositettu neste:

**Toro Premium All Season Hydraulic Fluid**  
(Saatavana 19 litran astioissa tai 208 litran tynnyreissä. Katso osanumerot *osaluettelosta* tai pyydä ne Toro-jälleenmyyjältä.)

**Vaihtoehtoiset nesteet:** Jos Toro-nesteitä ei ole saatavana, voidaan käyttää muita nesteitä, jotka täyttävät kaikki jäljempänä luetellut vaatimukset (ominaisuudet ja standardit). Emme suosittele synteettisten nesteiden käyttöä. Pyydä voiteluaineiden jälleenmyyjältä neuvoja sopivan tuotteen valitsemiseen.

**Huomaa:** Toro ei vastaa vääränlaisten nesteiden käytöstä aiheutuneista vaurioista, joten käytä vain sellaisten tunnettujen valmistajien tuotteita, joiden luokitukseen voi luottaa.

**Kulumista estävä hydraulineeste, jolla on korkea viskositeetti-indeksi / alhainen jähmepiste, ISO VG 46**

Ominaisuudet:

Viskositeetti, ASTM D445 cSt / 40 °C 44–48  
cSt / 100 °C 7,9–8,5

Viskositeetti-indeksi,  
ASTM D2270 140–160

Jähmepiste, ASTM D97 –36,6 °C...9,4 °C

Standardit:

Vickers I-286-S (laatutaso), Vickers M-2950-S  
(laatutaso), Denison HF-0

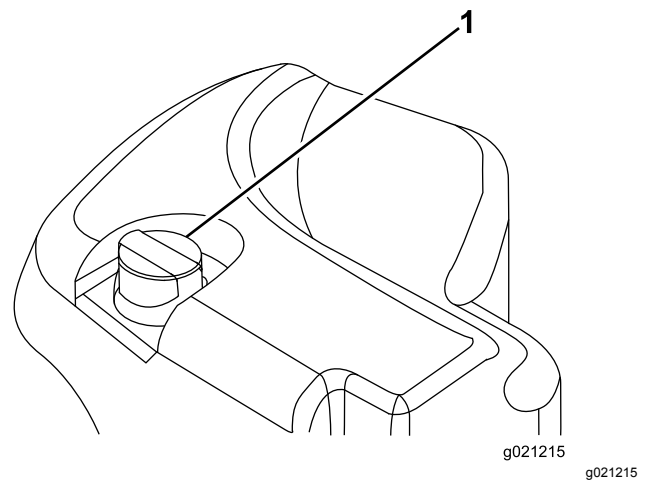
**Tärkeää:** ISO VG 46 -moniaستنesteen on todettu tarjoavan optimaaliset käyttöominaisuudet useissa lämpötiloissa. Jatkuvasti korkeissa lämpötiloissa (18 °C...49 °C) työskenneltäessä ISO VG 68 -hydraulineeste saattaa olla parempi vaihtoehto.

**Luonnossa hajoava hydraulineeste – Mobil EAL EnviroSyn 46H**

**Tärkeää:** Mobil EAL EnviroSyn 46H on ainoa Toron testaama ja hyväksymä luonnossa hajoava synteettinen neste. Neste on yhteensopiva Toro-hydraulijärjestelmissä käytettyjen elastomeerien kanssa, ja sitä voidaan käyttää useissa lämpötiloissa. Neste on yhteensopiva perinteisten mineraaliöljyjen kanssa, mutta paras mahdollinen luonnossa hajoavuus ja suorituskyky saavutetaan huuhtelemalla perinteinen neste perusteellisesti pois hydraulijärjestelmästä. Öljyä on saatavana 19 litran säiliöissä tai 208 litran tynnyreissä Mobil-jälleenmyyjiltä.

**Tärkeää:** Monet hydraulinesteet ovat lähes värittömiä, mikä vaikeuttaa vuotojen toteamista. Hydraulinestejärjestelmään tarkoitettua punaista värilisäainetta on saatavana 20 ml:n pulloissa. Yksi pullo riittää 15–22 litralle hydrauliöljyä. Tilaa Toro-jälleenmyyjältä osa numero 44-2500.

1. Pysäköi kone tasaiselle alustalle, laske leikkuuyksiköt, sammuta moottori ja irrota virta-avain.
2. Puhdista hydraulinesäiliön täyttökaulaa ja korkkia ympäröivä alue (Kuva 33).



**Kuva 33**

1. Hydraulinesäiliön korkki

3. Vedä korkki ja mittatikku ulos täyttökaulasta ja pyyhi tikku puhtaalla liinalla.
4. Työnnä mittatikku täyttökaulaan, vedä se taas ulos ja tarkista nestemäärä.

**Huomaa:** Nesteen tason on oltava mittatikkuaan merkityllä käyttöalueella.

**Tärkeää:** Älä täytä liikaa.

5. Jos nestettä on liian vähän, lisää sopivaa nestettä riittävästi, jotta pinta nousee FULL-merkkiin saakka.
6. Asenna korkki ja mittatikku täyttökaulaan.

## Kelan ja kiinteän terän kosketuksen tarkistus

**Huoltoväli:** Aina ennen käyttöä tai päivittäin

Tarkista kelan ja kiinteän terän kosketus joka päivä ennen käyttöä, vaikka leikkuujälki olisikin tyydyttävä. Kelan ja kiinteän terän on kosketettava toisiaan kevyesti koko pituudeltaan. Katso lisätietoja leikkuuyksikön käyttöoppaan kohdasta Kelan kohdistaminen kiinteään terään.

## Pyöränmuttereiden kireyden tarkistus

**Huoltoväli:** Ensimmäisen käyttötunnin jälkeen  
10 ensimmäisen käyttötunnin jälkeen  
250 käyttötunnin välein

Kiristä pyöränmutterit momenttiin 94–122 N·m.

## ▲ VAARA

Pyöränmuttereiden väärä kireys saattaa johtaa henkilövahinkoihin.

## Koneen sisäänajo

Jotta seisontajarrujärjestelmä toimisi parhaalla mahdollisella tavalla, aja jarrut sisään ennen käyttöä. Aseta eteenpäin ajon nopeudeksi 6,4 km/h, jotta se vastaa peruutuksen nopeutta (kaikki kahdeksan välikappaletta siirrettynä leikkuunopeuden säätimen yläosaan). Jatka eteenpäin moottori korkeimmalla joutokäyntinopeudella leikkuunopeuden säätimen pysäytin kytkettynä ja jarruta 15 sekuntia. Peruuta täydellä peruutusnopeudella ja jarruta 15 sekuntia. Toista tämä viisi kertaa ja odota jokaisen eteenpäin- ja peruutusjakson välillä yksi minuutti jarrujen ylikuumenemisen välttämiseksi. Sisäänajon jälkeen voi olla tarpeen säätää jarrut. Katso [Seisontajarrujen säätö \(sivu 49\)](#).

## Polttoainejärjestelmän ilmaus

Polttoainejärjestelmä on ilmattava ennen käynnistystä kaikissa seuraavissa tilanteissa:

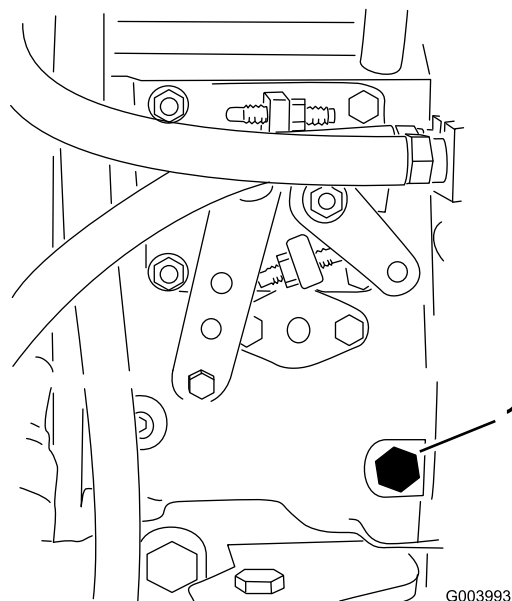
- Uuden koneen ensimmäinen käynnistys.
- Moottori on pysähtynyt polttoaineen loppumisen vuoksi.
- Polttoainejärjestelmän osia on huollettu (esim. suodatin vaihdettu, vedenerotin huollettu).

## ▲ HENGENVAARA

Tietyissä olosuhteissa dieselpolttoaine ja polttoainehöyryt ovat erittäin tulenarkoja ja räjähdysherkkiä. Polttoaineen aiheuttamasta tulipalosta tai räjähdyksestä voi olla seurauksena palovammoja ja omaisuusvahinkoja.

- Täytä polttoainesäiliö suppilon avulla ulkona tai avoimessa tilassa, kun moottori on sammutettu ja jäähtynyt. Pyyhi läikkynyt polttoaine pois.
- Polttoainesäiliötä ei saa täyttää aivan täyteen. Lisää polttoainetta säiliöön, kunnes pinta on 6–13 mm täyttökaulan alareunan alapuolella. Säiliöön jäävä tyhjä tila antaa polttoaineen laajentua.
- Älä tupakoi polttoainetta käsitellessäsi ja pysy kaukana avotulesta tai paikoista, joissa kipinä voi sytyttää polttoainehöyryt.
- Säilytä polttoaine puhtaassa, turvallisuushyväksytyssä säiliössä. Pidä korkki suljettuna.

1. Pysäköi kone tasaiselle alustalle ja varmista, että polttoainesäiliö on ainakin puolillaan.
2. Avaa konepelti.
3. Avaa polttoainepumpussa oleva ilmausruuvi ([Kuva 34](#)) 12 mm:n avaimella.



Kuva 34

1. Ilmausruuvi

4. Käännä avain virtalukossa PÄÄLLÄ-asentoon. Sähkötoiminen polttoainepumppu käynnistyy, jolloin se työntää ilmaa ulos ilmausruuvin kautta.

Anna virta-avaimen olla PÄÄLLÄ-asennossa, kunnes ruuvin ympäriltä tulee yhtenäinen polttoainevirta.

5. Kiristä ruuvi ja käännä avain PYSÄYTYS-asentoon.

**Huomaa:** Moottorin pitäisi yleensä käynnistyä heti, kun edellä mainitut ilmaamistoimenpiteet on suoritettu. Jos moottori ei käynnisty, ilmaa on voinut jäädä polttoainepumpun ja ruiskutuslaitteiden väliin. Katso kohta [Polttoaineruiskuttimien ilmaus \(sivu 44\)](#).

## Käytön aikana

### Turvallisuus käytön aikana

#### Yleinen turvallisuus

- Omistaja ja käyttäjä voivat estää loukkaantumisia tai omaisuusvahinkoja aiheuttavat tapaturmat ja ovat siksi vastuussa niistä.
- Pukeudu asianmukaisesti. Käytä silmäsuojaimia, pitkiä housuja, tukevia liukastumisen estäviä kenkiä ja kuulosuojaimia. Sido pitkät hiukset. Älä käytä löysiä vaatteita tai riippuvia koruja.
- Älä käytä konetta sairaana, väsyneenä tai alkoholin tai huumaavien aineiden vaikutuksen alaisena.
- Koneen käyttö vaatii käyttäjän täyden huomion. Jos käyttäjän huomio keskittyy muualle, saattaa seurata henkilö- tai omaisuusvahinko.
- Varmista ennen moottorin käynnistämistä, että kaikki käytöt ovat vapaalla ja että seisontajarru on kytketty. Käynnistä moottori ollessasi käyttäjän paikalla.
- Älä kuljeta matkustajia koneessa ja pidä sivulliset ja lemmikit poissa koneen luota käytön aikana.
- Käytä konetta vain, kun näkyvyys on hyvä, jotta vältät kuopat ja piilevät vaarat.
- Vältä märän ruohon leikkuuta. Heikentynyt pito voi aiheuttaa koneen luisumisen.
- Pidä kädet ja jalat etäällä leikkuuyksiköistä.
- Varmista ennen peruuttamista, että reitti on vapaa, katsomalla taakse ja alas.
- Ole varovainen lähestyessäsi kulmia, joissa on huono näkyvyys, pensaita, puita tai muita näköesteitä.
- Pysäytä leikkuuyksiköt aina, kun et leikkaa ruohoa.
- Hidasta ja ole varovainen kääntyessäsi koneella ja ylittäessäsi teitä ja jalkakäytäviä. Anna muille aina etuajo-oikeus.
- Älä koskaan käytä moottoria tilassa, johon voi kertyä pakokaasuja.

- Älä jätä käynnissä olevaa konetta ilman valvontaa.
- Ennen käyttäjän paikalta poistumista (mukaan lukien ruohonkeräimien puhdistus tai leikkuuyksiköiden tukoksen poistaminen)::
  - Pysäköi kone tasaiselle maalle.
  - Vapauta leikkuuyksiköt ja laske lisälaitteet alas.
  - Kytke seisontajarru.
  - Sammuta moottori ja irrota virta-avain.
  - Odota, kunnes kaikki liikkuvat osat ovat pysähtyneet.

### Kaatumissuojajärjestelmän (ROPS) turvallisuus

- Älä irrota mitään kaatumissuojajärjestelmän osia koneesta.
- Varmista, että turvavyö on kiinnitetty ja nopeasti avattavissa hätätilanteessa.
- Käytä aina turvavyötä.
- Tarkista vapaa alikulkukorkeus ja varo osumasta esteisiin.
- Pidä kaatumissuojajärjestelmä turvallisessa käyttökunnossa tarkistamalla se vaurioiden varalta säännöllisesti ja pitämällä kaikki kiinnittimet tiukalla.
- Vaihda kaikki vaurioituneet kaatumissuojajärjestelmän osat. Älä korjaa tai muuta niitä.

### Turvallisuus rinteissä

- Rinteissä on huomattava koneen hallinnan menettämisen ja kaatumisen vaara. Tällaiset onnettomuudet voivat aiheuttaa vakavan tapaturman tai kuoleman. Käyttäjä on vastuussa turvallisesta käytöstä rinteissä. Koneen käyttö rinteissä edellyttää erityistä huolellisuutta.
- Käyttäjän on arvioitava leikkuupaikan olosuhteet ja tarkastettava käyttöpaikka ja määritettävä niiden perusteella, onko rinne turvallinen koneen käyttöön. Tämä tarkastus on tehtävä huolellisesti ja harkiten.
- Kun käytät konetta rinteissä, tarkista alla olevat ohjeet. Ennen kuin aloitat koneen käytön, tarkista työskentelyalueen olosuhteet ja arvioi, voitko käyttää konetta kyseisellä paikalla ja vallitsevissa olosuhteissa. Maaston muutokset voivat vaikuttaa koneen käyttöön rinteissä.
  - Vältä koneen käynnistämistä, pysäyttämistä tai kääntämistä rinteissä. Vältä nopeuden tai suunnan äkillistä muuttamista. Käänny hitaasti ja vähän kerrallaan.
  - Älä käytä konetta olosuhteissa, joissa pito, ohjaus tai vakaus ovat kyseenalaisia.

- Poista tai merkitse esteet, kuten ojat, kuopat, urat, töyssyt, kivet tai muut piilevät vaarat. Korkea ruoho voi peittää esteet. Maaston epätasaisuudet voivat kaataa koneen.
- Huomaa, että koneen käyttö mässä ruohossa, poikittain rinteissä tai alamäessä saattaa johtaa koneen pidon menettämiseen.
- Käytä konetta erityisen varovasti pudotusten, ojiin, vallien, vesiesteiden tai muiden vaarojen lähellä. Kone voi kaatua yllättäen, jos pyörä menee reunan yli tai jos reuna sortuu. Määritä suoja-alue koneen ja mahdollisen vaaran välille.
- Tunnista vaarat rinteiden juurella. Jos vaaroja on, leikkaa rinne kävellen ohjattavalla ruohonleikkurilla.
- Jos mahdollista, pidä koneen leikkuuyksiköt laskettuina alas, kun käytät konetta rinteissä. Leikkuuyksiköiden nostaminen rinteissä käytön aikana voi heikentää koneen vakautta.

## Moottorin käynnistys

**Tärkeää:** Polttoainejärjestelmä on ilmattava ennen moottorin käynnistystä, jos moottori käynnistetään ensimmäisen kerran, moottori on sammunut polttoaineen loppumisen takia tai jos polttoainejärjestelmää on huollettu. Katso kohta **Polttoainejärjestelmän ilmaus (sivu 29)**.

1. Istu istuimella, pidä jalka pois ajopolkimelta, jolloin poljin on VAPAALLA, kytke seisontajarru, aseta moottorin nopeuskytkin NOPEA-asentoon ja varmista, että Käytössä / Pois käytöstä -kytkin on POIS KÄYTÖSTÄ -asennossa.
2. Käännä avain virtalukossa KÄYNNISSÄ/ESILÄMMITYS-asentoon.  
Automaattiajastin esilämmittää hehkutulppia kuuden sekunnin ajan.
3. Hehkutulppien esilämmityksen jälkeen käännä avain virtalukossa KÄYNNISTYS-asentoon.  
Käynnistä moottoria korkeintaan 15 sekunnin ajan. Vapauta avain, kun moottori käynnistyy. Jos moottoria on esilämmitettävä lisää, käännä avain PYSÄYTYS-asentoon ja sitten KÄYNNISSÄ/ESILÄMMITYS-asentoon. Toista tarvittaessa.
4. Käytä moottoria tyhjäkäynnillä, kunnes se lämpenee.

## Moottorin sammutus

1. Siirrä kaikki ohjaimet VAPAALLE, kytke seisontajarru, siirrä kaasun ALHAISEN JOUTOKÄYNNIN asentoon ja anna moottorin saavuttaa alhainen joutokäyntinopeus.

**Tärkeää:** Kun konetta on käytetty täydellä kuormalla, anna moottorin käydä joutokäynnillä viisi minuuttia, ennen kuin sammutat sen. Muutoin turboahdettuun moottoriin voi tulla vikoja.

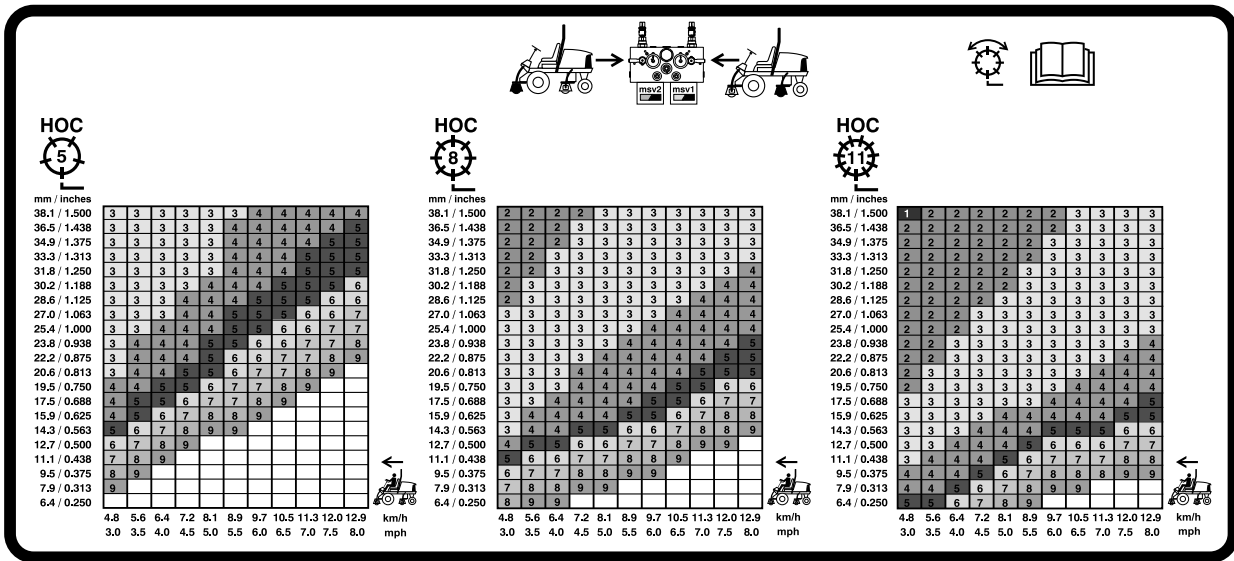
2. Käännä avain POIS-asentoon ja irrota se virtalukosta.

# Kelanopeuden säätö

Tasaisen, korkealuokkaisen leikkuulaadun ja leikkuujäljen saavuttamiseksi on tärkeää, että kelanopeus on sopiva. Säädä kelanopeutta seuraavasti:

1. Siirry tietokeskuksen Asetukset-valikkoon ja anna terien määrä, leikkuunopeus ja leikkuukorkeus, joita käytetään sopivan kelanopeuden laskemiseen.
2. Jos lisäsäätöjä on tehtävä, siirry Asetukset-valikon kohtaan E kelan kierr., T kelan kierr. tai molempiin.
3. Muuta kelanopeutta painamalla oikeaa painiketta. Kun nopeusasetus muuttuu, näytössä näkyy edelleen terien määrään, leikkuunopeuteen ja leikkuukorkeuteen perustuva kelanopeus, mutta siinä näkyy myös uusi nopeus.

**Huomaa:** Kelanopeutta on ehkä nostettava tai laskettava nurmiolosuhteiden mukaan.

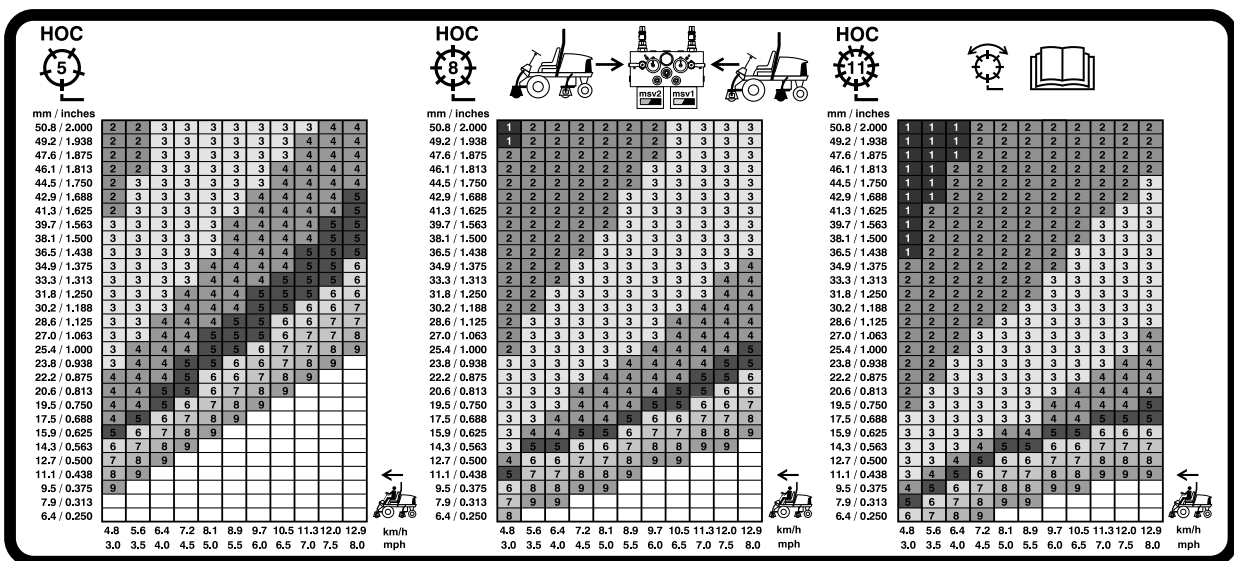


G031995

g031995

Kuva 35

127 mm:n kelan kelanopeuskaavio



G031996

g031996

Kuva 36

178 mm:n kelan kelanopeuskaavio



# Nostovarren vastapainon säätö

Takaleikkuyksikön nostovarsien vastapainoa voidaan säätää erilaisia nurmiolosuhteita varten ja yhtenäisen leikkuukorkeuden saavuttamiseksi epätasaisissa olosuhteissa tai alueilla, joille on kertynyt olkia.

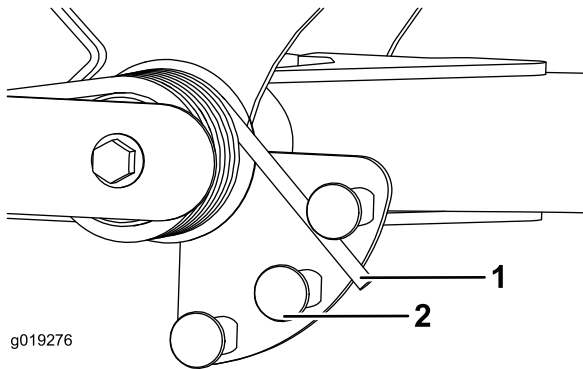
Kukin vastapainon jousi voidaan säätää johonkin neljästä asennosta. Kukin asento lisää tai vähentää leikkuyksikköön kohdistuvaa vastapainoa 2,3 kg. Jouset voidaan asettaa ensimmäisen jousiohjaimen takaosaan kaiken vastapainon poistamiseksi (neljäs asento).

1. Pysäköi kone tasaiselle alustalle, laske leikkuyksiköt, kytke seisontajarru, sammuta moottori ja irrota virta-avain.
2. Työnnä putki tai vastaava esine jousen pitkään päähän ja käännä se jousiohjaimen ympärille haluttuun asentoon (Kuva 37).

## VAROITUS

Jouset ovat kireällä ja saattavat aiheuttaa henkilövahingon.

Säädä jousia varovaisesti.



Kuva 37

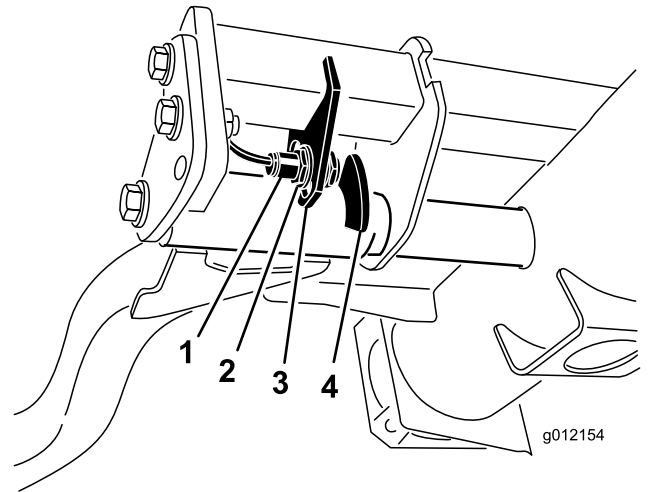
1. Jousi
2. Jousiohjain

3. Toista toimenpide toiselle ohjaimelle.

# Nostovarren kääntymisasetuksen säätö

1. Pysäköi kone tasaiselle alustalle, laske leikkuyksiköt alas, kytke seisontajarru, sammuta moottori ja irrota virta-avain.
2. Nostovarren kytkin sijaitsee hydraulisäiliön alla oikeanpuoleisen etunostovarren takana (Kuva 38).
3. Löysää kytkimen asennusruuvit ja siirrä kytkintä alaspäin, jos haluat lisätä nostovarren

kääntökorkeutta, tai siirrä kytkintä ylöspäin, jos haluat laskea nostovarren kääntökorkeutta (Kuva 38).



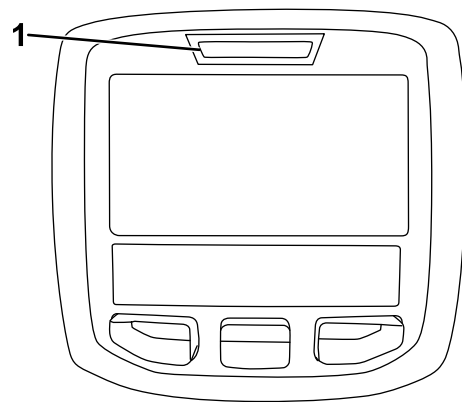
Kuva 38

1. Kytkin
2. Nostovarren anturi

4. Kiristä asennusruuvit.

# Tietoa vianmääritysvalosta

Koneessa on vianmääritysvalo, joka ilmoittaa, jos koneessa on havaittu vika. Vianmääritysvalo sijaitsee tietokeskuksessa näytön yläpuolella (Kuva 39). Kun kone toimii oikein ja virta-avain on käännetty PÄÄLLÄ/KÄYNNISSÄ-asentoon, vianmääritysvalo syttyy hetkeksi, mikä tarkoittaa, että valo toimii ongelmitta. Kun koneen ilmoitusviesti tulee näkyviin, valo palaa niin kauan kuin viesti on näkyvissä. Kun näkyvissä on vikaviesti, valo vilkkuu, kunnes vika on korjattu.



Kuva 39

1. Vianmääritysvalo

# Turvakytkinten tarkastus

Turvakytkinten tarkoituksena on estää moottorin käynnistyminen, jos ajopoljin ei ole VAPAALLA, Käytössä / pois käytöstä -kytkin POIS KÄYTÖSTÄ -asennossa ja leikkuunohjausvipu VAPAALLA. Lisäksi moottorin pitää sammua, jos ajopoljinta painetaan kun kuljettaja ei ole istuimella tai jos seisontajarru on kytketty.

## ▲ VAROITUS

**Jos turvakytkimet ovat irronneet tai vaurioituneet, kone saattaa toimia odottamattomalla tavalla ja aiheuttaa henkilövahinkoja.**

- Älä kajoa turvakytkimiin.
- Tarkista turvakytkimien toimivuus päivittäin ja vaihda mahdolliset vaurioituneet kytkimet ennen koneen käyttämistä.

## Turvakytkintoiminnon varmistus

**Huoltoväli:** Aina ennen käyttöä tai päivittäin

1. Pysäköi kone tasaiselle alustalle, laske leikkuuyksiköt alas, sammuta moottori, kytke seisontajarru ja irrota avain virtalukosta.
2. Käännä virta-avain virtalukossa KÄYNNISSÄ-asentoon, mutta älä käynnistä konetta.
3. Etsi tietokeskuksen Diagnostiikka-valikosta oikea kytkin.
4. Sulje vuorotellen jokainen kytkin (eli istu istuimella, kytke ajopoljin jne.) ja varmista, että oikea kytkimen tila muuttuu.

**Huomaa:** Toista nämä vaiheet kaikille kytkimille, jotka vaihdat käsin.

5. Jos kytkin suljetaan ja vastaava merkkivalo ei syty, tarkista kaikki kytkimen johdot ja kytkennät ja/tai tarkista kytkimet ohmimittarilla.

**Huomaa:** Vaihda kaikki vialliset kytkimet ja korjaa vialliset johdot.

**Huomaa:** Tietokeskuksen näyttö voi myös selvittää, mitkä ulostulon solenoidit ja releet ovat käytössä. Näin voidaan nopeasti määrittää, onko koneen vika sähköjärjestelmässä vai hydraulijärjestelmässä.

## Ulostulon toiminnan tarkastus

1. Pysäköi kone tasaiselle alustalle, laske leikkuuyksiköt alas, sammuta moottori, kytke seisontajarru ja irrota avain virtalukosta.
2. Käännä avain virtalukossa KÄYNNISSÄ-asentoon ja käynnistä kone.

3. Etsi tietokeskuksen Diagnostiikka-valikosta oikea ulostulotoiminto.
4. Istu istuimella ja yritä käyttää haluamaasi koneen toimintoa.

**Huomaa:** Vastaavien ulostulojen tilojen pitäisi vaihtua merkiksi siitä, että elektroninen ohjausmoduuli käynnistää kyseisen toiminnon.

Jos oikeat ulostulojen merkkivalot eivät syty, varmista, että kyseisen toiminnon vaatimat sisääntulokytkimet ovat oikeissa asennoissa. Varmista, että kytkimet toimivat oikein.

Jos ulostulon näytöt palavat oikein, mutta kone ei toimi oikein, vika on muualla kuin sähköjärjestelmässä. Korjaa kone tarvittaessa.

## Käyttövihjeitä

### Koneeseen tutustuminen

Ennen kuin alat leikata ruohoa, harjoittele koneen käyttöä avoimessa tilassa. Käynnistä ja sammuta moottori. Aja eteenpäin ja taaksepäin. Nosta ja laske leikkuuyksiköt ja kytke ja vapauta kelat. Kun tunnet olevasi riittävän perehtynyt koneeseen, harjoittele ajamista ylös ja alas rinteissä eri nopeuksilla.

### Tietoa varoitusjärjestelmästä

Jos varoitusvalo syttyy käytön aikana, pysäytä kone välittömästi ja korjaa ongelma ennen käytön jatkamista. Jos konetta käytetään viallisena, seurauksena saattaa olla vakavia vaurioita.

### Leikkuu

Käynnistä moottori ja siirrä moottorin nopeuskytkin NOPEALLE. Siirrä Käytössä / pois käytöstä -kytkin KÄYTÖSSÄ-asentoon ja ohjaa leikkuuyksikköjä leikkuunohjausvivulla (etuleikkuuyksiköt on ajastettu laskeutumaan ennen takaleikkuuyksikköjä). Kun haluat liikkua eteenpäin ja leikata nurmea, paina ajopoljinta eteenpäin.

### Koneen kuljetus

Siirrä Käytössä / pois käytöstä -kytkin POIS KÄYTÖSTÄ-asentoon ja nosta leikkuuyksiköt KULJETUSASENTOON. Siirrä leikkuunohjausvipu KULJETUSASENTOON. Ole varovainen, ettet vahingoita konetta tai leikkuuyksiköitä ajaessasi kapeista väleistä. Käytä konetta rinteissä erityisen varovasti. Aja hitaasti ja vältä jyrkkiä käännöksiä rinteissä, jotta kone ei kaadu. Laske leikkuuyksiköt alamäkeen ajettaessa. Tällöin ohjattavuus paranee.

# Käytön jälkeen

## Turvallisuus käytön jälkeen

### Yleinen turvallisuus

- Sammuta moottori, irrota virta-avain (jos varusteena), odota, kunnes kaikki liikkuvat osat ovat pysähtyneet, ja anna koneen jäähtyä aina ennen sen säätöä, huoltoa, puhdistusta tai varastointia.
- Vähennä tulipalon vaaraa poistamalla ruoho ja leikkuujäte leikkuuyksiköistä, käyttöpöyristä, äänenvaimentimista, jäähdytysäleiköistä ja moottoritilasta. Puhdista öljy- ja polttoaineroiskeet.
- Sulje polttoaineen sulkuventtiili koneen varastoinnin tai kuljetuksen ajaksi.
- Kytke lisälaitteen käyttö pois aina, kun kuljetat konetta tai kun sitä ei käytetä.
- Anna moottorin jäähtyä, ennen kuin varastoit laitteen suljettuun tilaan.
- Huolla ja puhdista turvavyöt tarpeen mukaan.
- Älä säilytä konetta tai polttoainesäiliötä tilassa, jossa on avotuli, kipinöitä tai varmistusliekki (esimerkiksi vedenlämmitin tai muu vastaava laite).

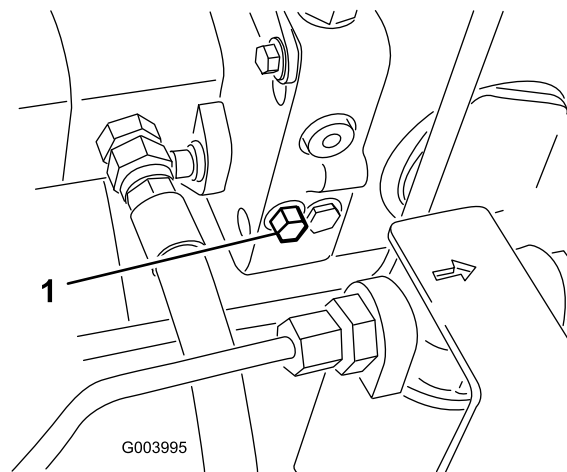
## Koneen työntäminen tai hinaaminen

Hätätilanteessa konetta voidaan liikuttaa avaamalla hydraulisessa säätötilavuuspumpussa oleva ohitusventtiili ja työntämällä tai hinaamalla konetta.

**Tärkeää:** Konetta ei saa työntää tai hinata yli 3–4,8 km/h:n nopeudella, jotta vaihteisto ei vaurioidukaan. Ohitusventtiiliin on oltava auki aina, kun konetta työnnetään tai hinataan.

1. Kierrä ohitusventtiilin pulttia 1–1,5 kierrosta, jolloin venttiili avautuu ja öljyn ohivirtaus alkaa (Kuva 40).

**Huomaa:** Ohitusventtiili sijaitsee hydrostaatin vasemmalla puolella. Kun neste ohitetaan, konetta voidaan liikuttaa hitaasti vaurioittamatta vaihteistoa.



Kuva 40

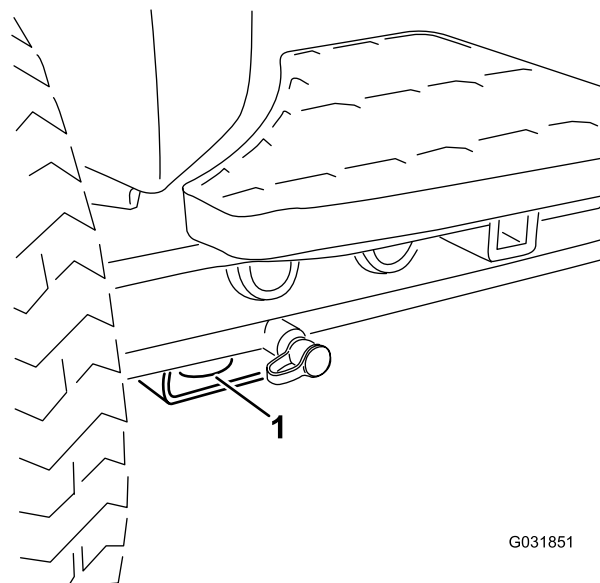
1. Ohitusventtiilin pultti

2. Sulje ohitusventtiili ennen moottorin käynnistämistä. Käytä venttiilin sulkemiseen voimaa korkeintaan 7–11 N·m.

**Tärkeää:** Jos moottoria käytetään ohitusventtiilin ollessa auki, vaihteisto ylikuumentuu.

## Kiinnityspisteiden sijainti

- Edessä – aukko nelikulmaisessa alustassa, akseliputken alla kunkin eturenkaan sisäpuolella (Kuva 41)



Kuva 41

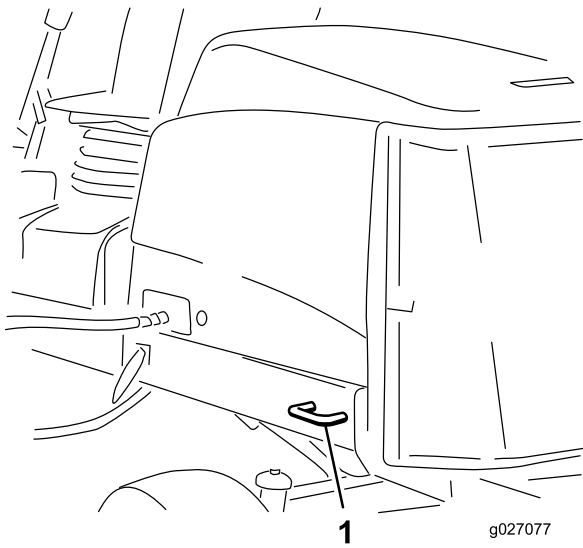
1. Etukiinnityspiste

- Takana – takarungossa koneen kummallakin puolella (Kuva 42)

# Hydrauliventtiin solenoidien toiminnot

Alla olevassa luettelossa on hydrauliputkiston solenoidien eri toimintojen tunniste ja kuvaus. Kunkin solenoidin on saatava virtaa, jotta toiminto toimisi.

Solenoidi	Toiminto
SVRV	Leikkuuyksikköjen nosto/lasku
SV1	Etuleikkuuyksikköjen nosto/lasku
SV3	Takaleikkuuyksikköjen nosto/lasku
SV2	Kaikkien leikkuuyksikköjen nosto



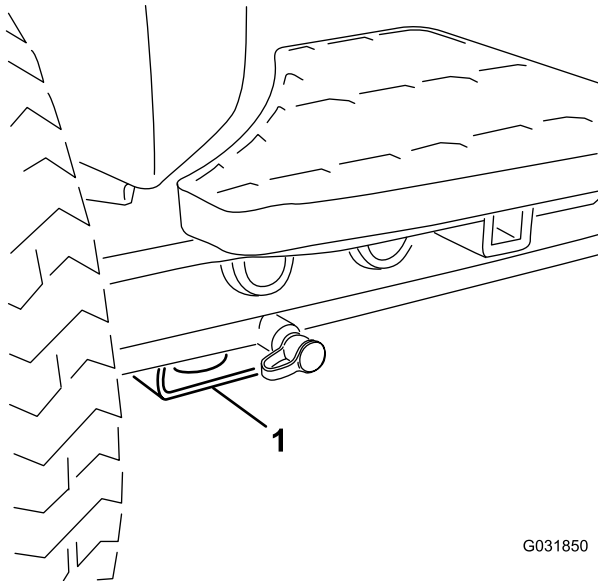
**Kuva 42**

1. Takakiinnityspiste

## Nostokohdat

**Huomaa:** Tue kone tarvittaessa pukkien avulla.

- Edessä – nelikulmainen alusta, akseliputken alla kunkin eturenkaan sisäpuolella ([Kuva 43](#)).



**Kuva 43**

1. Etunostopiste

- Takana – nelikulmainen alusta taka-akselissa.

## Koneen kuljetus

- Käytä täysleveää ramppia lastatessasi konetta perävaunuun tai lavalle.
- Kiinnitä kone tiukasti.

# Kunnossapito

**Huomaa:** Koneen vasen ja oikea puoli määritellään normaalista käyttöasennosta käsin.

## Kunnossapitotaulukko

Huoltoväli	Huoltotoimenpide
Ensimmäisen käyttötunnin jälkeen	<ul style="list-style-type: none"><li>• Kiristä pyöränmutterit momenttiin 94–122 N·m.</li></ul>
8 ensimmäisen käyttötunnin jälkeen	<ul style="list-style-type: none"><li>• Tarkista laturin hihnan kunto ja kireys.</li></ul>
10 ensimmäisen käyttötunnin jälkeen	<ul style="list-style-type: none"><li>• Kiristä pyöränmutterit momenttiin 94–122 N·m.</li></ul>
50 ensimmäisen käyttötunnin jälkeen	<ul style="list-style-type: none"><li>• Vaihda moottorin öljy ja suodatin.</li><li>• Tarkista moottorin käyntinopeus (joutokäynnillä ja täydellä kaasulla).</li></ul>
Aina ennen käyttöä tai päivittäin	<ul style="list-style-type: none"><li>• Tarkista moottoriöljyn määrä.</li><li>• Tarkista jäähdytysjärjestelmä</li><li>• Tarkista hydraulinesteen määrä.</li><li>• Tarkista kelan ja kiinteän terän kosketus.</li><li>• Tarkista turvakytkinten toiminta.</li><li>• Tyhjennä vesi tai muut kertymät vedenerottimesta.</li><li>• Poista roskat säleiköstä, öljynjäähdyttimestä ja jäähdyttimestä. (Useammin likaisissa olosuhteissa.)</li><li>• Tarkista hydrauliletkut ja -putket</li></ul>
50 käyttötunnin välein	<ul style="list-style-type: none"><li>• Rasvaa laakerit ja holkit (ja välittömästi jokaisen pesun jälkeen).</li><li>• Puhdista akku ja tarkista sen kunto (tai viikoittain sen mukaan, kumpi saavutetaan ensin).</li><li>• Tarkista akkukaapelien kytkennät.</li></ul>
100 käyttötunnin välein	<ul style="list-style-type: none"><li>• Tarkista jäähdytysjärjestelmän letkut.</li><li>• Tarkista laturin hihnan kunto ja kireys.</li></ul>
150 käyttötunnin välein	<ul style="list-style-type: none"><li>• Vaihda moottorin öljy ja suodatin.</li></ul>
200 käyttötunnin välein	<ul style="list-style-type: none"><li>• Poista kosteus polttoaine- ja hydraulisäiliöistä.</li><li>• Tarkista kelalaakerin esikuormitus.</li></ul>
250 käyttötunnin välein	<ul style="list-style-type: none"><li>• Kiristä pyöränmutterit momenttiin 94–122 N·m.</li></ul>
400 käyttötunnin välein	<ul style="list-style-type: none"><li>• Huolla ilmanpuhdistin. Huolla ilmanpuhdistin aikaisemmin, jos huoltoilmaisina näyttää punaista. Huolla se useammin, jos olosuhteet ovat erittäin likaiset tai pölyiset.</li><li>• Tarkista, ettei letkuissa ja liitännöissä ole kulumia, vaurioita tai löysiä liitännöitä. (Tai vuosittain sen mukaan, kumpi saavutetaan ensin).</li><li>• Vaihda polttoainesuodattimen kotelo.</li><li>• Tarkista moottorin käyntinopeus (joutokäynnillä ja täydellä kaasulla).</li></ul>
800 käyttötunnin välein	<ul style="list-style-type: none"><li>• Tyhjennä ja puhdista polttoainesäiliö.</li><li>• Tarkista takapyörien aurasikulmat.</li><li>• Vaihda hydraulineste.</li><li>• Vaihda hydraulisuodatin.</li><li>• Rasvaa takapyörien laakerit. (vain kaksipyörävetoiset koneet).</li><li>• Säädä moottorin venttiilit (katso moottorin käyttöopas).</li></ul>
Ennen varastointia	<ul style="list-style-type: none"><li>• Tyhjennä ja puhdista polttoainesäiliö.</li></ul>
Kahden vuoden välein	<ul style="list-style-type: none"><li>• Huuhtelee jäähdytysjärjestelmä ja vaihda neste.</li><li>• Tyhjennä ja huuhtelee hydraulisäiliö.</li><li>• Vaihda kaikki liikkuvat letkut.</li></ul>

# Päivittäisen huollon tarkastuslista

Ota tästä sivusta kopioita.

Tarkistettavat kohdat	Viikolle:						
	Ma	Ti	Ke	To	Pe	La	Su
Tarkista turvajärjestelmän toiminta.							
Tarkista jarrujen toiminta.							
Tarkista moottoriöljyn ja polttoaineen määrä.							
Tarkista jäähdytysnesteen määrä.							
Tyhjennä veden/polttoaineen erotin.							
Tarkista ilman-suodattimen huoltoilmaisin.							
Tarkista, että jäähdyttimessä, öljynjäähdyttimessä ja säleikössä ei ole leikkuujätettä.							
Kuuntele, kuuluuko moottorista epätavallisia ääniä. <sup>1</sup>							
Kuuntele, kuuluuko käytettäessä epätavallisia ääniä.							
Tarkista hydraulijärjestelmän nestemäärä.							
Tarkista, ettei hydrauliletkuissa ole vaurioita.							
Tarkista nestevuodot.							
Tarkista rengaspaine.							
Tarkista mittareiden toiminta.							
Tarkista kelan ja kiinteän terän kohdistus.							
Tarkista leikkuukorkeussäätö.							

Tarkistettavat kohdat	Viikolle:						
	Ma	Ti	Ke	To	Pe	La	Su
Voitele kaikki rasvanipat. <sup>2</sup>							
Korjaa maalipinnan vauriot.							

1. Tarkasta hehkutulppa ja ruiskutuspuuttimet, jos käynnistys on hidas, jos moottori savuttaa liikaa tai jos moottori käy karkeasti.  
2. Välittömästi jokaisen pesun jälkeen, luettelon mukaisesta huoltovälistä riippumatta

## Todetut viat

Tarkastuksen suoritti:		
Vika	Päivämäärä	Huomio
1		
2		
3		
4		
5		
6		
7		
8		

**Tärkeää:** Katso moottorin käyttöoppaasta ja leikkuuyksikön käyttöoppaasta tietoja muista huoltotoimenpiteistä.

**Huomaa:** Koneen kytkentäkaavio ja hydraulikaavio ovat saatavissa osoitteesta [www.Toro.com](http://www.Toro.com).

### **VAROITUS**

Jos jätät avaimen virtalukkoon, joku voi vahingossa käynnistää moottorin ja vahingoittaa vakavasti lähellä olijoita.

Irrota avain virtalukosta ennen huollon aloitusta.

## Huoltoa edeltävät toimenpiteet

### Turvallisuus huollon aikana

- Tee ennen koneen säätämistä, puhdistamista tai huoltoa ja ennen koneelta poistumista seuraavat toimenpiteet:
  - Pysäköi kone tasaiselle alustalle.
  - Siirrä kaasun säätökytkin Alhainen joutokäyntinopeus -asentoon.
  - Vapauta leikkuuyksiköt.
  - Laske leikkuuyksiköt.
  - Varmista, että veto on vapaalla.
  - Kytke seisontajarru.
  - Sammuta moottori ja irrota virta-avain.

- Odota, kunnes kaikki liikkuvat osat ovat pysähtyneet.
- Anna koneen osien jäähtyä ennen huollon suorittamista.
- Jos mahdollista, älä huolla konetta moottorin ollessa käynnissä. Pysy etäällä liikkuvista osista.
- Tue kone tai sen osat tarvittaessa pukien avulla.
- Vapauta paine varovasti osista, joihin on varastoitunut energiaa.
- Pidä kaikki koneen osat hyvässä kunnossa ja kaikki kiinnitystarvikkeet tiukalla.
- Vaihda kaikki kuluneet tai vaurioituneet tarrat.
- Käytä vain Toro-alkuperäisvaraosia, jotta kone toimii turvallisesti ja parhaalla mahdollisella tavalla. Muiden valmistajien varaosat voivat osoittautua vaarallisiksi, ja niiden käyttö voi johtaa tuotteen takuun raukeamiseen.

# Voitelu

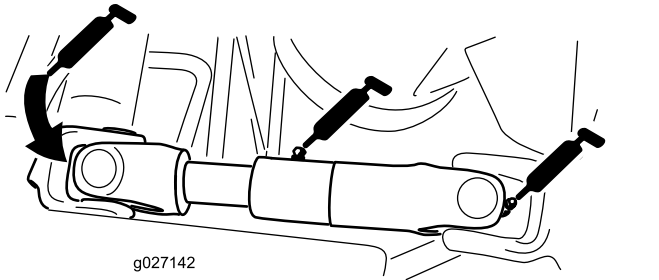
## Laakerien ja holkkien rasvaus

**Huoltoväli:** 50 käyttötunnin välein (ja välittömästi jokaisen pesun jälkeen).

Voitele kaikki laakereiden ja holkkien rasvanipat litiumpohjaisella yleisrasvalla nro 2.

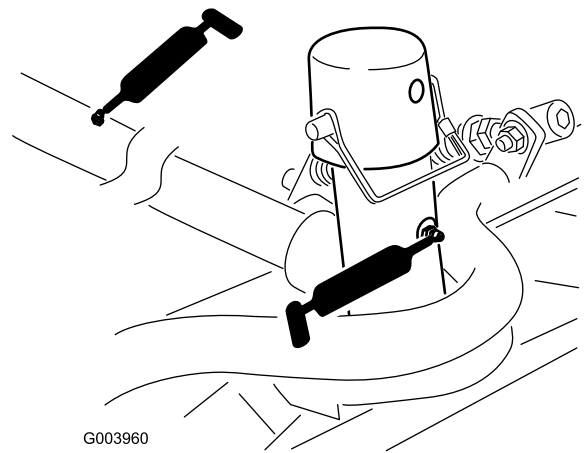
Rasvanippojen sijainnit ja määrät ovat seuraavat:

- Pumpun vetoakselin U-liitos (3) (Kuva 44)



**Kuva 44**

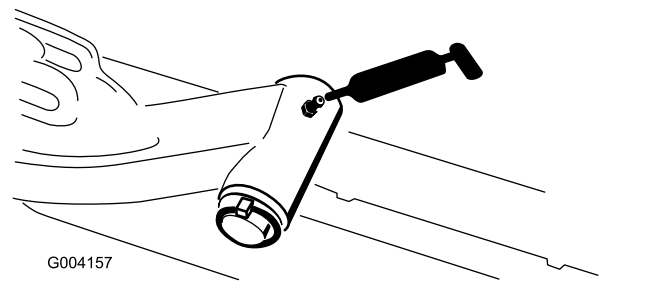
(Kuvassa ilman moottorin/generaattorin suojusta)



**Kuva 46**

g003960

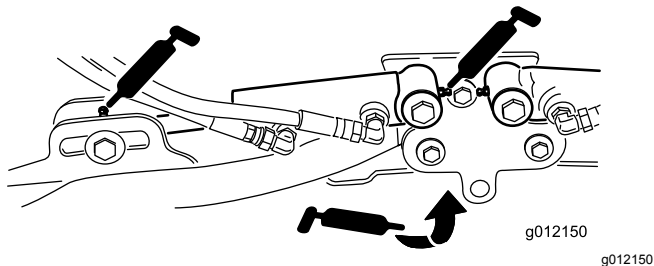
- Nostovarren tappi (1 kussakin) (Kuva 47)



**Kuva 47**

g004157

- Leikkuuyksikön nostovarren sylinterit (2 kussakin) (Kuva 45)

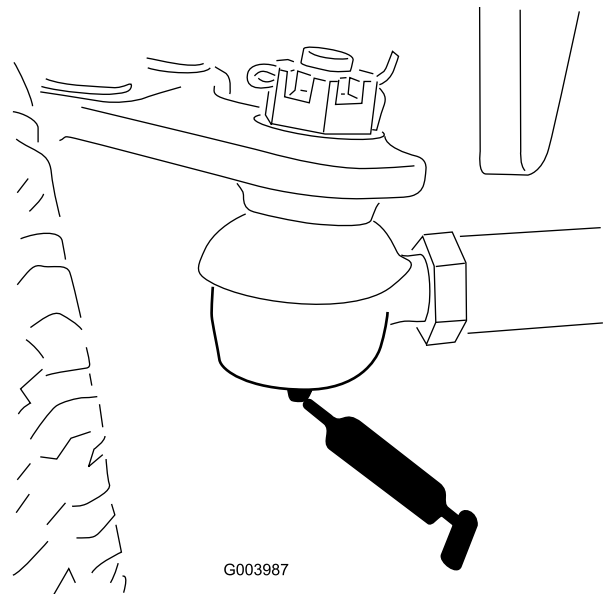


**Kuva 45**

g012150

- Nostovarren tapit (1 kussakin) (Kuva 45)
- Leikkuuyksikön kannatin ja tappi (2 kussakin) (Kuva 46)

- Taka-akselin raidetanko (2) (Kuva 48)

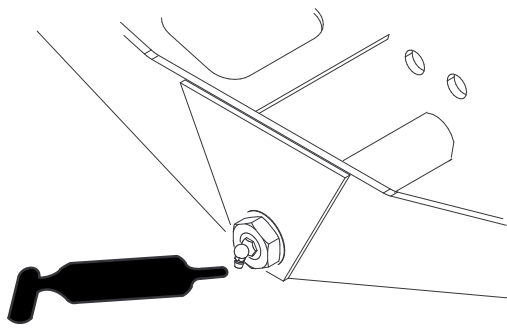


**Kuva 48**

g003987

- Akselin olkatappi (1) (Kuva 49)



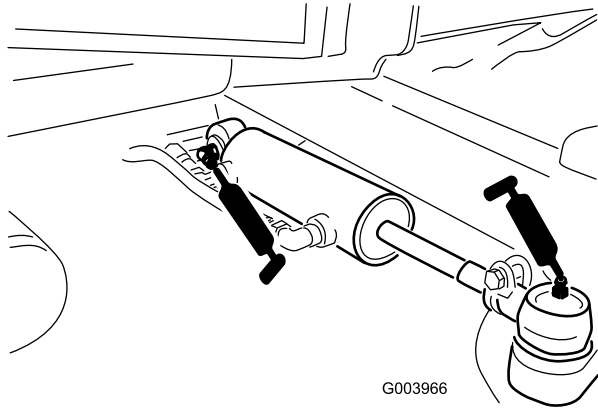


G004169

g004169

**Kuva 49**

- Ohjaussylinterin pallonivelet (2) (Kuva 50)

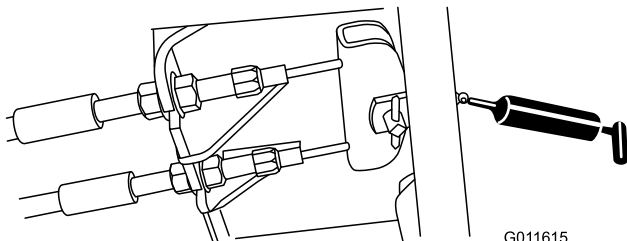


G003966

g003966

**Kuva 50**

- Jarrupoljin (1) (Kuva 51)



G011615

g011615

**Kuva 51**

## Moottorin huolto

### Moottorin turvallinen käyttö

- Moottori on sammutettava ennen öljyn tarkistusta tai lisäystä kampikammioon.
- Älä muuta kierrosnopeussäätimen nopeutta tai käytä moottoria ylikierroksilla.

### Ilmanpuhdistimen huolto

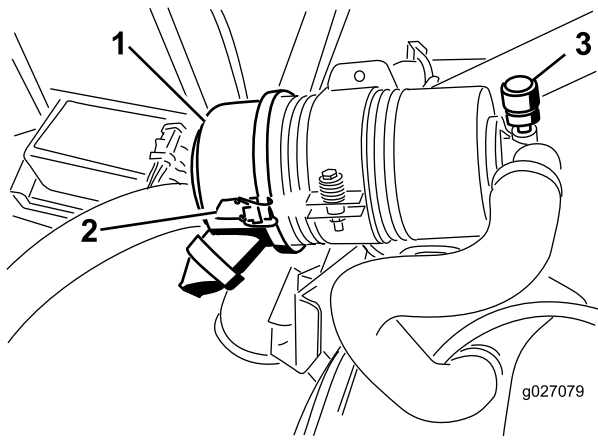
**Huoltoväli:** 400 käyttötunnin välein—Huolla ilmanpuhdistin. Huolla ilmanpuhdistin aikaisemmin, jos huoltoilmaisin näyttää punaista. Huolla se useammin, jos olosuhteet ovat erittäin likaiset tai pölyiset.

Tarkista, ettei ilmanpuhdistimen rungossa ole vaurioita, jotka voivat aiheuttaa ilmavuodon. Vaihda, jos runko on vaurioitunut. Tarkista, että ilmanottojärjestelmässä ei ole vuotoja, vaurioita tai löysiä letkunkiristimiä.

Huolla ilmanpuhdistimen suodatin vain silloin, kun huoltoilmaisin edellyttää sitä (Kuva 52). Ilmansuodattimen tarpeeton vaihtaminen kasvattaa mahdollisuutta, että moottoriin pääsee likaa suodattimen irrotuksen yhteydessä.

**Tärkeää:** Varmista, että suojus on asetettu oikein ja että se on tiiviisti ilmanpuhdistimen rungon ympärillä.

1. Pysäköi kone tasaiselle alustalle, laske leikkuuyksiköt, kytke seisontajarru, sammuta moottori ja irrota virta-avain.
2. Vapauta lukitsimet, joilla ilmanpuhdistimen suojus on kiinni ilmanpuhdistimen rungossa (Kuva 52).



Kuva 52

g027079

1. Ilmanpuhdistimen suojus
2. Ilmanpuhdistimen suojuksen salpa
3. Ilmanpuhdistimen huoltoilmaisin

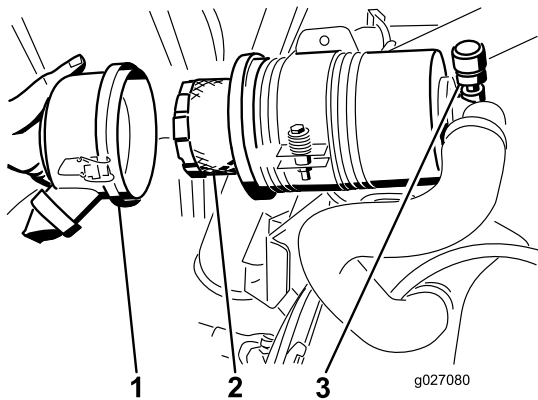
3. Irrota ilmanpuhdistimen rungkon suojus.
4. Ennen kuin irrotat suodattimen, poista suodattimen ja kotelon väliin kertynyt lika matalapaineisella (2,76 bar, puhdas ja kuiva) ilmalla.

**Tärkeää:** Älä käytä korkeapaineista ilmaa, sillä se voi työntää lian suodattimen läpi ilmanottokanavaan.

**Huomaa:** Puhdistaminen estää lian joutumisen ilmanottoon suodattimen irrottamisen yhteydessä.

5. Irrota ja vaihda suodatin (Kuva 53).

**Huomaa:** Älä puhdista käytettyä elementtiä, sillä elementin materiaali saattaa vaurioitua.



Kuva 53

g027080

1. Ilmanpuhdistimen suojus
2. Ilmanpuhdistimen suodatin
3. Ilmanpuhdistimen ilmaisin

6. Tarkista, että uudessa suodattimessa ei ole kuljetusvaurioita tarkastamalla suodattimen tiivistetty pää ja runko.

**Tärkeää:** Älä käytä viallista elementtiä.

7. Työnnä uusi suodatin paikoilleen puristamalla samalla elementin ulkokehää, jotta se asettuu koteloon.

**Tärkeää:** Älä paina suodattimen joustavaa keskikohtaa.

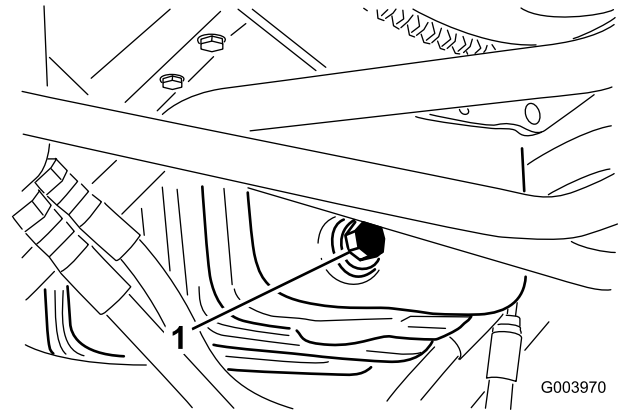
8. Puhdista irrotettavassa suojuksessa oleva lianpoistoaukko. Irrota kuminen poistoventtiili suojuksesta, puhdista ontelo ja asenna poistoventtiili takaisin.
9. Asenna suojus siten, että kuminen poistoventtiili osoittaa alaspäin, eli noin kello viiden ja kello seitsemän välille päästä katsottuna.
10. Kiinnitä lukitsimet.

## Moottoriöljyn ja öljynsuodattimen vaihto

**Huoltoväli:** 50 ensimmäisen käyttötunnin jälkeen—Vaihda moottorin öljy ja suodatin.

150 käyttötunnin välein

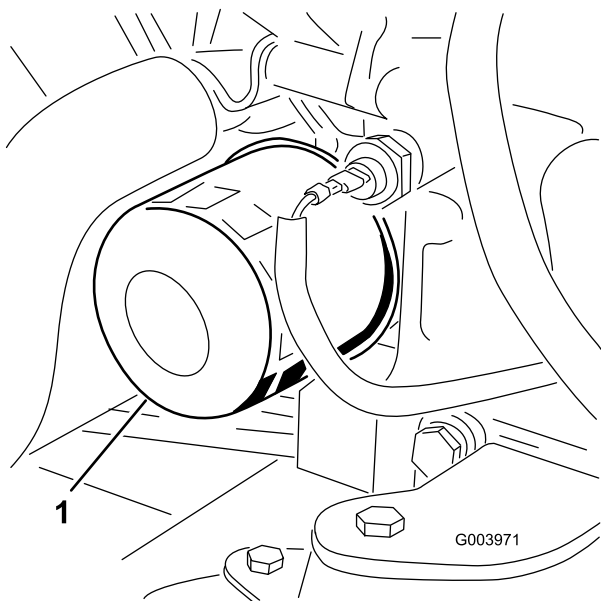
1. Irrota tyhjennystulppa (Kuva 54) ja anna öljyn valua tyhjennysastiaan.



Kuva 54

g003970

1. Öljyntyhjennystulppa
2. Kun kaikki öljy on tyhjentynyt, asenna tyhjennystulppa takaisin.
3. Irrota öljynsuodatin (Kuva 55).



Kuva 55

g003971

1. Öljynsuodatin

4. Levitä ohut kerros puhdasta öljyä uuden suodattimen tiivisteeseen.
5. Asenna uusi öljynsuodatin suodattimen istukkaan. Käännä öljynsuodatinta myötäpäivään, kunnes kumitiiviste koskettaa suodattimen istukkaa. Kiristä sitten vielä 0,5 kierrosta.

**Tärkeää:** Älä kiristä suodatinta liikaa.

6. Lisää öljyä kampikammioon. Katso [Moottoriöljyn määrän tarkistus \(sivu 25\)](#).

## Polttoainejärjestelmän huolto

### ⚠ HENGENVAARA

Tietyissä olosuhteissa polttoaine ja polttoainehöyryt ovat erittäin tulenarkoja ja räjähdysherkkiä. Polttoaineen aiheuttamasta tulipalosta tai räjähdyksestä voi olla seurauksena palovammoja ja omaisuusvahinkoja.

- Täytä polttoainesäiliö ulkona avoimessa tilassa moottorin ollessa sammutettu ja jäähtynyt. Pyyhi läikkynyt polttoaine pois.
- Polttoainesäiliötä ei saa täyttää aivan täyteen. Lisää polttoainetta polttoainesäiliöön, kunnes pinta on 25 mm säiliön (ei täyttökaulan) yläreunan alapuolella. Säiliöön jäävä tyhjä tila antaa polttoaineen laajentua.
- Älä tupakoi polttoainetta käsitellessäsi ja pysy kaukana avotulesta tai paikoista, joissa kipinä voi sytyttää polttoainehöyryt.
- Säilytä polttoaine puhtaassa, turvallisuushyväksytyssä säiliössä. Pidä korkki suljettuna.

## Polttoainesäiliön tyhjennys

**Huoltoväli:** 800 käyttötunnin välein

Ennen varastointia

Tyhjennä ja puhdista säiliö, jos polttoainejärjestelmä likaantuu tai jos kone on tarkoitus varastoida pitkäksi aikaa. Huuhtele säiliö puhtaalla polttoaineella.

## Polttoaineletkujen ja liitäntöjen tarkastus

**Huoltoväli:** 400 käyttötunnin välein (Tai vuosittain sen mukaan, kumpi saavutetaan ensin).

Tarkasta, että polttoaineputkissa ei ole haurastumia, vaurioita tai löysiä liitäntöjä.

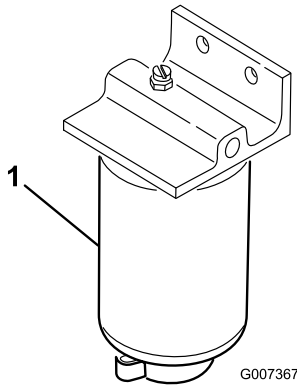
## Vedenerottimen huolto

**Huoltoväli:** Aina ennen käyttöä tai päivittäin—Tyhjennä vesi tai muut kertymät vedenerottimesta.

400 käyttötunnin välein

1. Aseta puhdas astia polttoainesuodattimen alle.

2. Löysää suodatinkotelon pohjassa olevaa tyhjennystulppaa.



**Kuva 56**

1. Vedenerottimen suodatinkotelo

3. Puhdista suodatinkotelon kiinnityskohtaan ympäristö.
4. Irrota suodatinkotelo ja puhdista asennuspinta.
5. Voitele suodatinkotelon tiiviste puhtaalla öljyllä.
6. Asenna suodatinkotelo käsin, kunnes tiiviste koskettaa asennuspintaa. Kierrä sitten vielä puoli kierrosta.
7. Kiristä suodatinkotelon pohjassa oleva tyhjennystulppa.

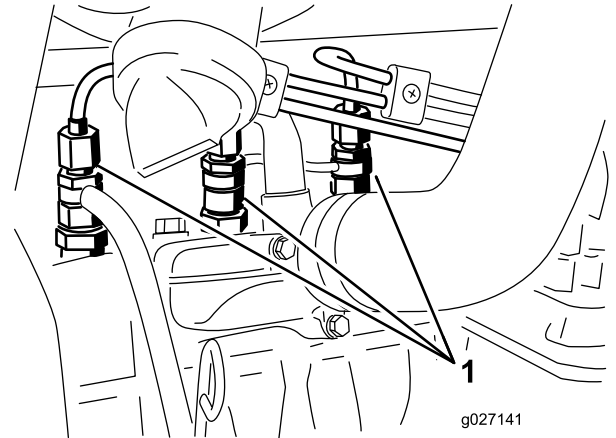
## Polttoaineputken huolto

Polttoainesäiliössä oleva polttoaineputki on varustettu sihdillä, joka estää roskien pääsyn polttoainejärjestelmään. Irrota polttoaineputki ja puhdista sihti tarvittaessa.

## Polttoaineruiskuttimien ilmaus

**Huomaa:** Suorita tämä toimenpide vain, jos ilma on tyhjennetty polttoainejärjestelmästä normaalin esitäyttömenetelmän avulla, eikä moottori käynnisty. Katso [Polttoainejärjestelmän ilmaus \(sivu 29\)](#).

1. Löysää ruiskutus-suuttimen nro 1 ja pidikejärjestelmän putkiliitäntää ([Kuva 57](#)).



**Kuva 57**

1. Polttoaineruiskut

2. Käännä virta-avain virtalukossa KÄYNNISSÄ-asentoon ja tarkista, että polttoainetta virtaa liittimen ympäriltä. Käännä avain PYSÄYTYS-asentoon, kun polttoainevirta on yhtenäinen.
3. Kiristä putkiliitin kunnolla.
4. Toista vaiheet 1–3 jäljellä olevien suuttimien kohdalla.

# Sähköjärjestelmän huolto

**Tärkeää:** Ennen kuin hitsaat konetta, irrota kaikki akun kaapelit ja irrota kumpikin johdinsarjan pistoke elektronisesta ohjausmoduulista sekä napaliitin laturista, jotta sähköjärjestelmä ei vaurioituisi.

## Sähköjärjestelmän turvallinen käyttö

- Irrota akun kytkennät ennen kuin korjaat konetta. Irrota ensin miinusnavan akkukenkä ja vasta sitten plusnavan akkukenkä. Kytke ensin plusnavan akkukenkä ja vasta sitten miinusnavan akkukenkä.
- Lataa akku avoimessa tilassa, jossa on hyvä ilmanvaihto, kaukana kipinöistä ja avotulesta. Irrota laturin virtajohto ennen kuin kytket laturin akkuun tai irrotat sen akusta. Käytä suojavaatetusta ja eristettyjä työkaluja.

## Akun huolto

**Huoltoväli:** 50 käyttötunnin välein—Puhdista akku ja tarkista sen kunto (tai viikoittain sen mukaan, kumpi saavutetaan ensin).

50 käyttötunnin välein—Tarkista akkukaapelien kytkennät.

### ⚠ HENGENVAARA

Akkuneste sisältää rikkihappoa, jonka nieleminen on hengenvaarallista ja joka aiheuttaa vakavia kemiallisia palovammoja.

- Akkunestettä ei saa juoda eikä päästää kosketuksiin ihon, silmien tai vaatteiden kanssa. Käytä suojalaseja ja kumikäsineitä.
- Akku on täytettävä paikassa, jossa on aina saatavilla puhdasta vettä ihon huuhtelua varten.

### ⚠ VAARA

Akun latauksen yhteydessä syntyy räjähdysriskiä kaasuja.

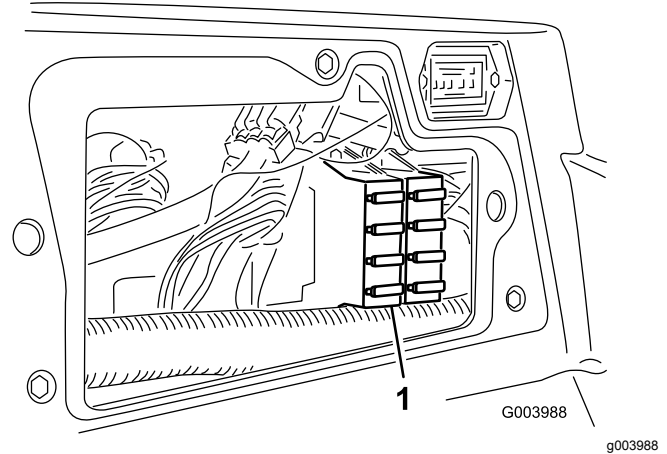
Älä tupakoi akun lähetyvillä. Älä päästä kipinöitä tai liekkiä kosketuksiin akun kanssa.

Pidä liittimet ja koko akkukotelo puhtaana, koska likainen akku purkautuu vähitellen. Puhdista

akku pesemällä koko kotelo liuoksella, jossa on ruokasoodaa ja vettä. Huuhtelee puhtaalla vedellä.

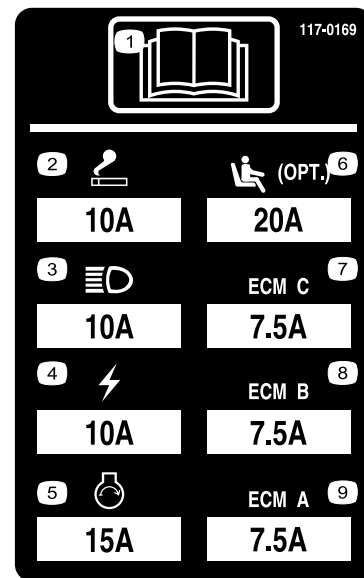
## Sulakkeiden vaihto

12 voltin sähköjärjestelmässä on kahdeksan sulaketta. Sulakerasia (Kuva 58) sijaitsee tukivarren huoltopaneelin takana.



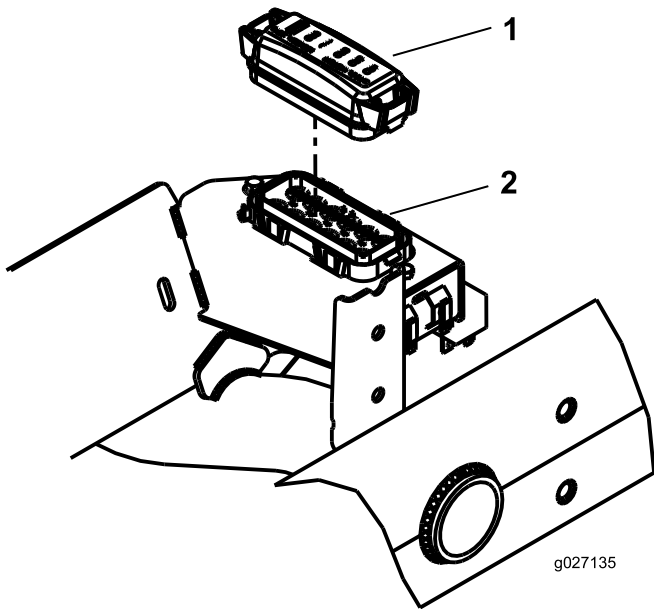
Kuva 58

1. Sulakerasia



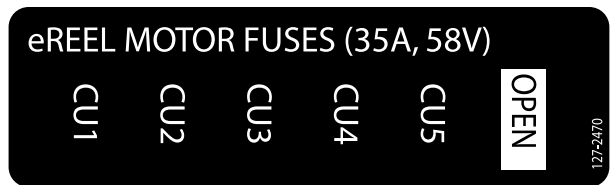
Kuva 59

48 voltin sähköjärjestelmässä on kuusi sulaketta. Viisi sulaketta on sijoitettu sulakerasiaan (Kuva 60), joka sijaitsee konepellin alla ja istuimen takana. Kuudes sulake (Kuva 61) sijaitsee istuimen alla olevan mustan suojuksen alla.



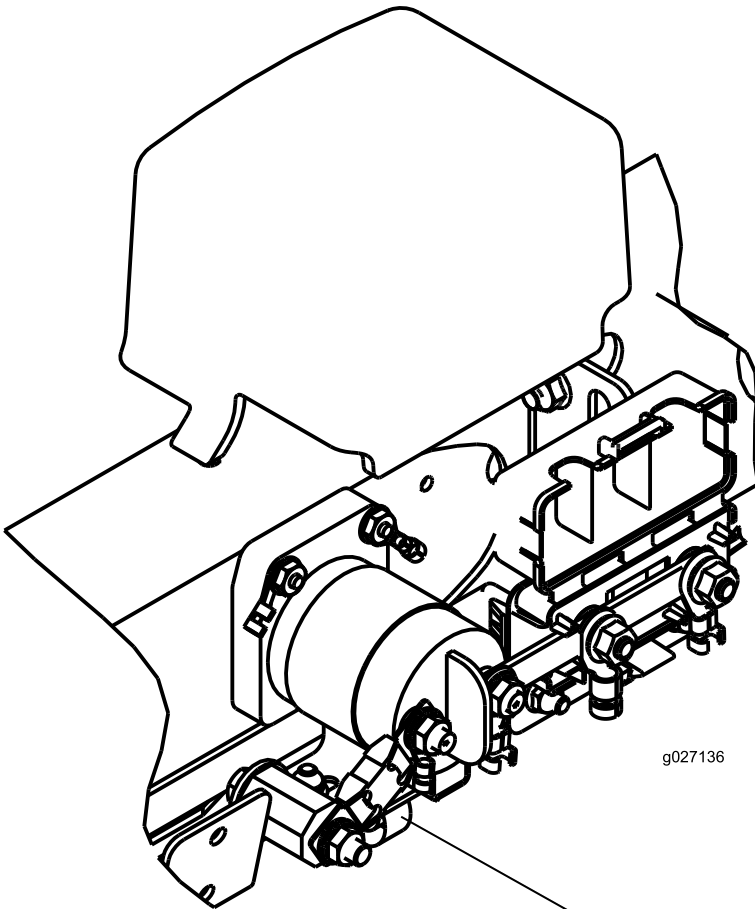
**Kuva 60**

1. Sulakerasian suojus
2. Sulakerasia



**Kuva 62**

decal127-2470



**Kuva 61**

1. Sulake

# Vetojärjestelmän huolto

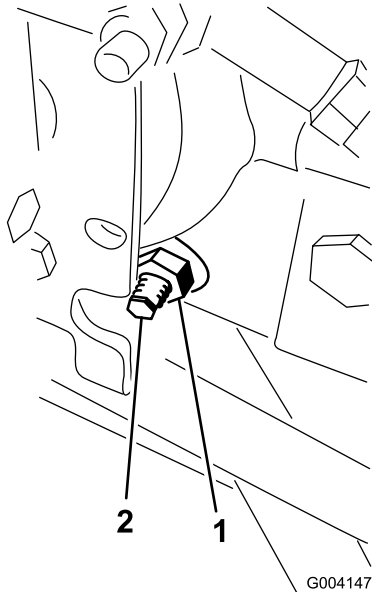
## Vetopyörän säätö vapaalle

Kone ei saa liikkua eteenpäin, kun ajopoljin vapautetaan. Jos kone ryömii, säädä sitä seuraavasti:

1. Pysäköi kone tasaiselle alustalle, laske leikkuyksiköt maahan, sammuta moottori ja irrota avain virtalukosta.
2. Nosta koneen etuosa ylös siten, että eturenkaat nousevat irti maasta. Tue kone tunkeilla, jotta se ei pääse kaatumaan.

**Huomaa:** Nelipyörävetomalleissa myös takapyörien on oltava ilmassa.

3. Löysää vedon säätönokan lukkomutteria hydrostaatin oikealla puolella (Kuva 63).



Kuva 63

1. Lukkomutteri
2. Vedon säätönokka

### ⚠ VAARA

**Moottorin on oltava käynnissä, kun teet vedon säätönokan lopullisen säädön. Tällöin on olemassa henkilövahingon vaara.**

**Pidä kädet, jalat, kasvot ja muut kehonosat etäällä äänenvaimentimesta ja muista moottorin kuumista tai liikkuvista osista.**

4. Käynnistä moottori ja kierrä nokan päätä jompaankumpaan suuntaan, kunnes pyörien pyörintä lakkaa.

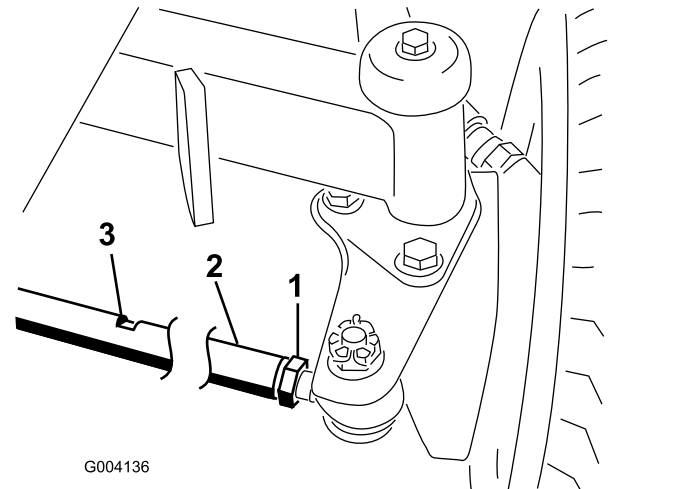
5. Lukitse säätö kiristämällä lukkomutteri.
6. Sammuta moottori, poista pukit ja laske kone maahan.
7. Koeaja konetta ja varmista, että se ei enää ryömi eteenpäin pysähdyttäessä.

## Takapyörien aerausikulman säätö

**Huoltoväli:** 800 käyttötunnin välein—Tarkista takapyörien aerausikulmat.

1. Käännä ohjauspyörää niin, että takapyörät osoittavat suoraan eteenpäin.
2. Löysää raidetangon molemmissa päissä olevia vastamuttereita (Kuva 64).

**Huomaa:** Raidetangon päässä, jossa on ulkoinen ura, on vasemmanpuoleiset kierteet.



Kuva 64

1. Vastamutteri
2. Raidetanko
3. Avaimen aukko

3. Kierrä raidetankoa avaimen aukosta.
  4. Mittaa takapyörien välinen etäisyys akselin korkeudelta takapyörien edestä ja takaa.
- Huomaa:** Etäisyyden tulisi olla takapyörien etuosassa alle 6 mm pyörien takaosassa mitatusta etäisyydestä.
5. Toista toimenpide tarvittaessa.

# Jäähdytysjärjestelmän huolto

## Jäähdytysjärjestelmän turvallinen käyttö

- Jäähdytysneste on myrkyllistä. Pidä poissa lasten ja lemmikkieläinten ulottuvilta.
- Paineella suihkuava kuuma jäähdytysneste, kuuma jäähdytin ja sitä ympäröivät osat voivat aiheuttaa vakavia palovammoja.
  - Anna moottorin jäähtyä ainakin 15 minuuttia ennen jäähdyttimen korkin irrottamista.
  - Käytä korkkia käsitellessäsi liinaa ja aukaise korkki hitaasti, jotta paine pääsee pois.

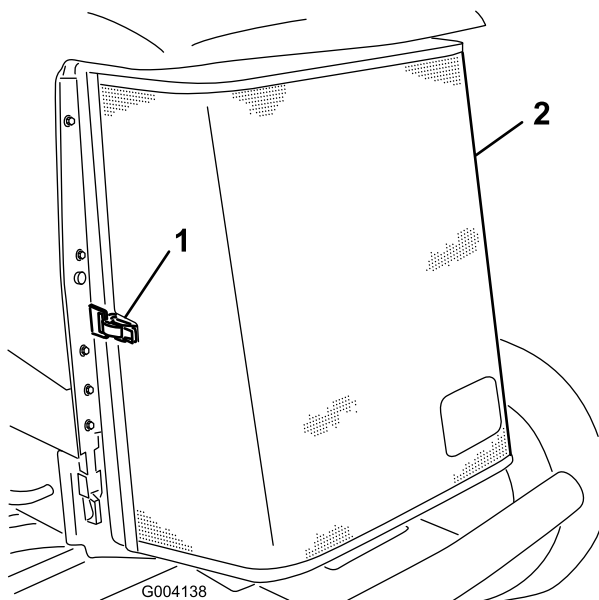
## Roskien poisto jäähdytysjärjestelmästä

**Huoltoväli:** Aina ennen käyttöä tai päivittäin (Useammin likaisissa olosuhteissa.)

100 käyttötunnin välein—Tarkasta jäähdytysjärjestelmän letkut.

Kahden vuoden välein—Huuhtele jäähdytysjärjestelmä ja vaihda neste.

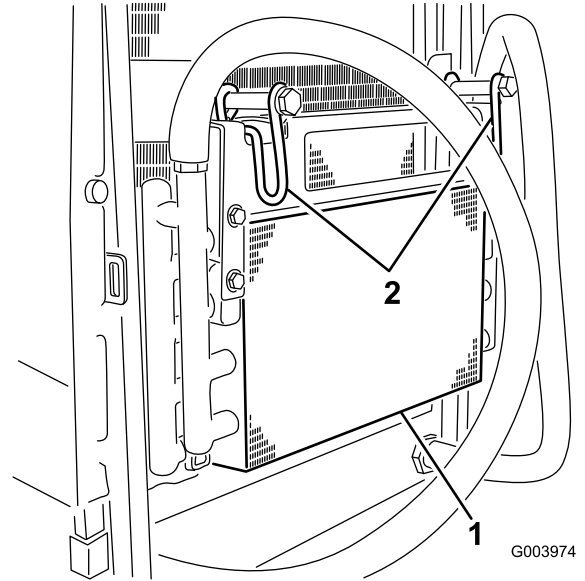
1. Sammuta moottori ja irrota virta-avain virtalukosta.
2. Puhdista moottoritila huolellisesti kaikista roskista.
3. Vapauta pidätin ja avaa takasäleikkö (Kuva 65).



**Kuva 65**

1. Takasäleikön salpa
2. Takasäleikkö

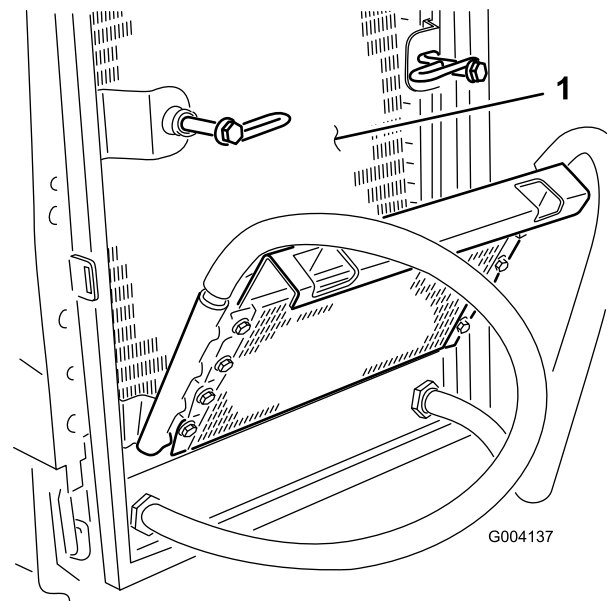
4. Puhdista säleikkö perusteellisesti paineilmalla.
5. Vapauta öljynjäähdytin puristamalla salpoja sisäänpäin (Kuva 66).



**Kuva 66**

1. Öljynjäähdytin
2. Öljynjäähdyttimen salvat

6. Puhdista öljynjäähdyttimen ja jäähdyttimen molemmat sivut (Kuva 67) perusteellisesti paineilmalla.



**Kuva 67**

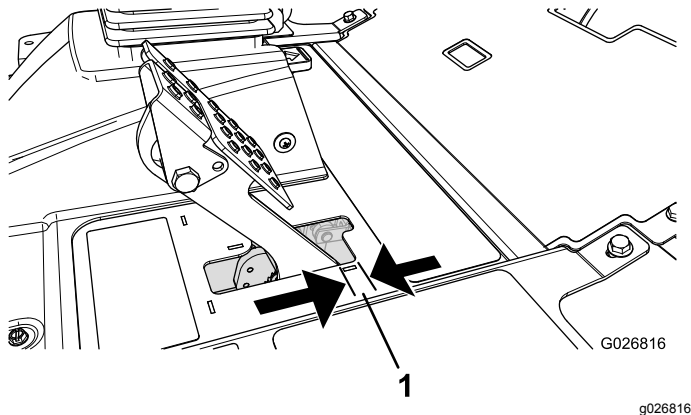
1. Jäähdytin
7. Käännä öljynjäähdytin takaisin entiseen asentoonsa ja kiinnitä salvat.
8. Sulje säleikkö ja kiinnitä salpa.



# Jarrujen huolto

## Seisontajarrujen säätö

Säädä jarruja, jos jarrupolkimen vapaa liike (Kuva 68) on yli 2,5 cm tai kun tarvitaan enemmän pidätysvoimaa. Vapaa liike on etäisyys, jonka jarrupoljin liikkuu, ennen kuin jarruvastus tuntuu.

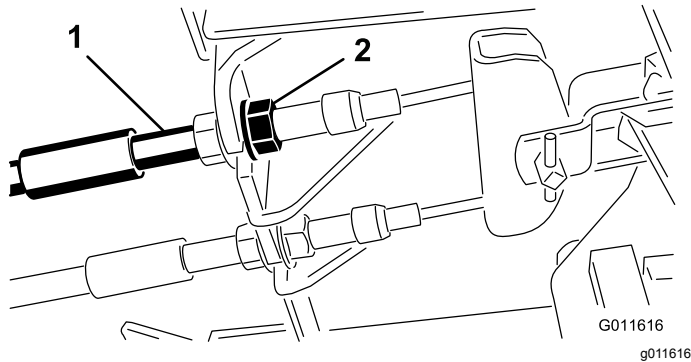


Kuva 68

1. Vapaa liike

**Huomaa:** Käytä napamoottorin joutoliikettä ja heiluta rumpuja eteen ja taakse sen varmistamiseksi, että rummut ovat irtonaiset ennen ja jälkeen säädön.

1. Jarrupolkimien vapaa liike pienenee, kun jarruja kiristetään löysäämällä jarruvaijerin kierteisessä päässä olevaa etumaista mutteria (Kuva 69).



Kuva 69

1. Jarruvaijerit
2. Etumutterit

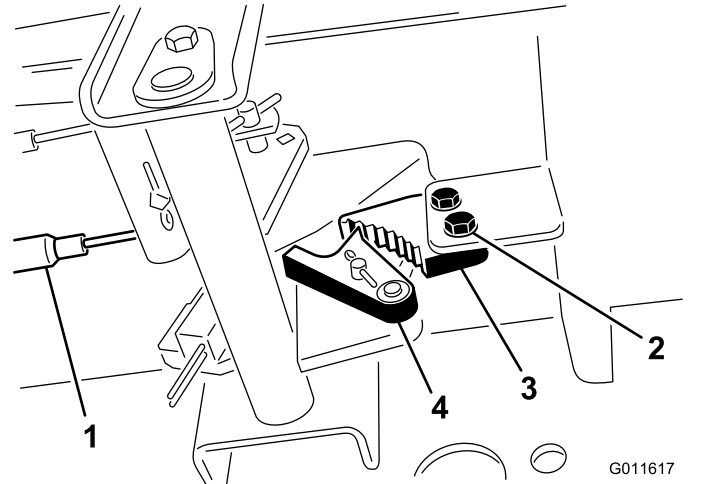
2. Siirrä vaijeria taaksepäin kiristämällä takimmaista mutteria, kunnes jarrupolkimissa on 6,3–12,7 mm vapaata liikettä (Kuva 68), ennen kuin pyörä lukittuu.
3. Kiristä etumaiset mutterit ja varmista, että kumpikin vaijeri kytkee jarrut samanaikaisesti.

**Huomaa:** Varmista, että vaijeriputki ei käänny mutterien kiristyksen aikana.

## Seisontajarrun lukitussalvan säätö

Jos seisontajarru ei kytkeydy ja salpaudu, jarrusalpa on säädettävä.

1. Löysää kaksi ruuvia, joilla seisontajarrun salpa on kiinni rungossa (Kuva 70).



Kuva 70

1. Jarruvaijerit
2. Ruuvit (2)
3. Seisontajarrun salpa
4. Jarrun pidätin

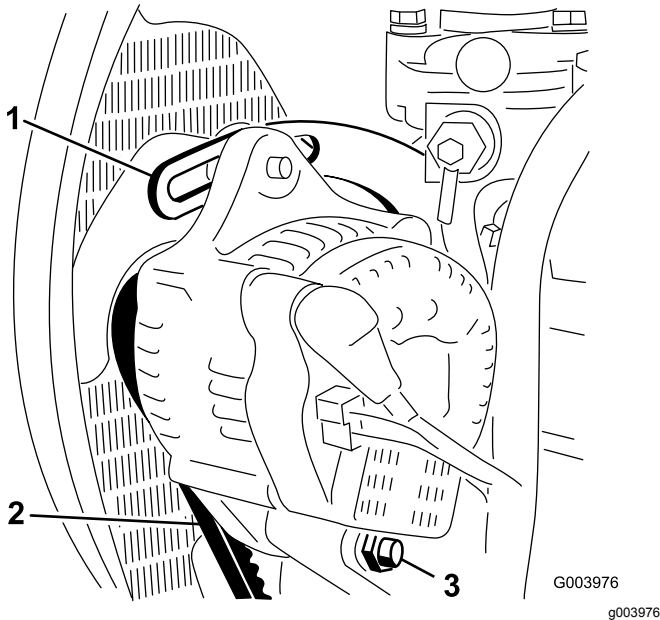
2. Paina seisontajarrupoljinta eteenpäin, kunnes jarrun pidätin kytkeytyy kokonaan jarrun salpaan (Kuva 70).
3. Lukitse säätö kiristämällä molemmat ruuvit.
4. Vapauta seisontajarru painamalla jarrupoljinta.
5. Tarkista asetus ja säädä tarvittaessa.

# Hihnan huolto

## Laturin hihnan kiristys

Huoltoväli: 8 ensimmäisen käyttötunnin jälkeen  
100 käyttötunnin välein

1. Avaa konepelti.
2. Tarkista laturin hihnan kireys painamalla sitä (Kuva 71) laturin ja kampiakselin hihnapyörien puolivälistä 10 kg:n voimalla.



Kuva 71

1. Kannatin
2. Laturin hihna
3. Olkatappi

Hihnan pitäisi painua 11 mm. Jos taipuma on väärä, siirry vaiheeseen 3. Jos painuma on oikea, jatka käyttöä.

3. Löysää pultti, jolla kannatin on kiinni moottorissa (Kuva 71), pultti, jolla laturi on kiinni kannattimessa, ja olkatappi.
4. Aseta vääntörauta laturin ja moottorin väliin ja väännä laturia.
5. Kun kireys on oikea, kiristä laturin ja kannattimen pultit sekä olkatapit.

# Hydraulijärjestelmän huolto

## Hydraulijärjestelmän turvallinen käyttö

- Jos nestettä pääsee ihon alle, hakeudu välittömästi lääkäriin. Lääkärin on poistettava neste kirurgisesti muutaman tunnin sisällä.
- Varmista, että kaikki hydrauliletkut ja -putket ovat hyvässä kunnossa ja että kaikki hydrauliputkien liitokset ja kiinnitykset ovat tiukalla, ennen kuin lisää hydraulijärjestelmän painetta.
- Pidä keho ja kädet kaukana vuotavista rei'istä ja suuttimista, joista suihkuu korkeapaineista hydraulinestettä.
- Etsi hydraulinestevuotoja pahvin tai paperin avulla.
- Poista paine varovasti hydraulijärjestelmästä, ennen kuin huollat järjestelmää.

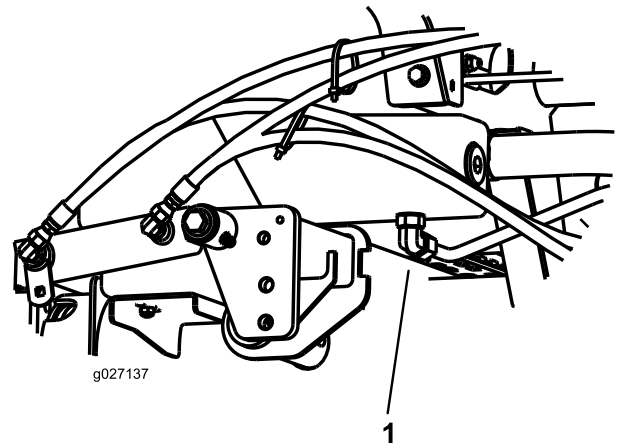
## Hydraulinesteen vaihto

Huoltoväli: 800 käyttötunnin välein

Kahden vuoden välein—Tyhjennä ja huuhtelee hydraulisäiliö.

Jos neste saastuu, ota yhteys Toro-jälleenmyyjään, sillä koko järjestelmä on huuhdeltava. Saastunut neste näyttää maitomaiselta tai mustalta puhtaaseen öljyyn verrattuna.

1. Pysäköi kone tasaiselle alustalle, laske leikkuuyksiköt alas, sammuta moottori, kytke seisontajarru ja irrota virta-avain.
2. Nosta konepelti.
3. Aseta suuri tyhjennysastia hydraulinestesäiliön pohjaan kiinnitetyn liittimen alle (Kuva 72).



Kuva 72

1. Letku

4. Irrota letku liittimen pohjasta ja anna hydraulinesteen valua tyhjennysastiaan.
5. Asenna letku, kun hydraulinestettä ei enää valu.
6. Lisää säiliöön noin 41,6 litraa hydraulinestettä. Katso [Hydraulinesteen tarkistus \(sivu 27\)](#).

**Tärkeää:** Käytä vain ohjeissa mainittuja hydraulinesteitä. Muut nesteet voivat vahingoittaa järjestelmää.

7. Laita säiliön korkki paikalleen.
8. Käynnistä moottori ja käytä kaikkia hydraulisia laitteita, jotta hydraulineste leviää koko järjestelmään. Tarkista, ettei järjestelmässä ole vuotoja.
9. Sammuta moottori.
10. Tarkista hydraulinesteen määrä ja lisää nestettä mittatikun FULL-merkintään asti.

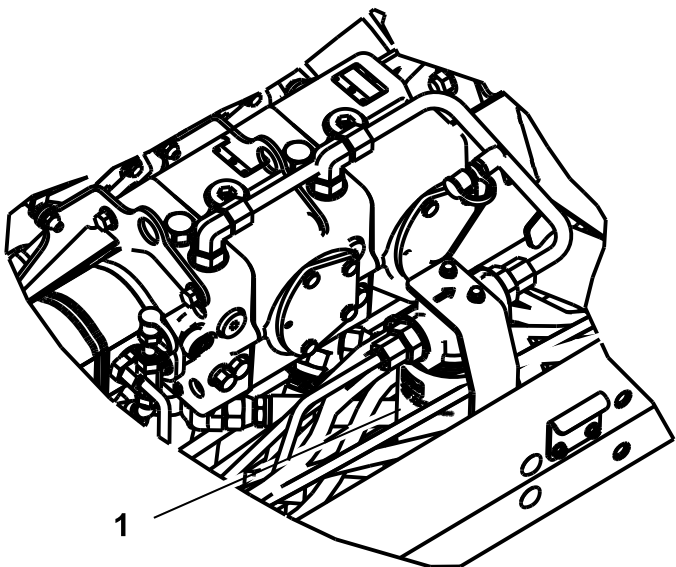
**Tärkeää:** Älä täytä liikaa.

## Hydraulisuodattimen vaihto

**Huoltoväli:** 800 käyttötunnin välein

**Tärkeää:** Muiden suodattimien käyttö saattaa mitätöidä joidenkin osien takuun.

1. Pysäköi kone tasaiselle alustalle, laske leikkukyyksiköt alas, sammuta moottori, kytke seisontajarru ja irrota virta-avain.
2. Puhdista suodattimen kiinnitysalueen ympäristö ja aseta tyhjennysastia suodattimen alle ([Kuva 73](#)).



g027138

**Kuva 73**

g027138

1. Hydraulisuodatin

3. Irrota suodatin.

4. Voitele uuden suodatinkotelon tiiviste hydraulijäljyllä.
5. Tarkista, että suodattimen asennusalue on puhdas.
6. Asenna suodatin käsin, kunnes tiiviste koskettaa asennuspintaa. Kierrä sitten vielä puoli kierrosta.
7. Käynnistä moottori ja anna sen käydä kaksi minuuttia, jotta kaikki ilma purkautuu järjestelmästä.
8. Sammuta moottori ja tarkista, että järjestelmässä ei ole vuotoja.

## Hydrauliletkujen ja -putkien tarkistus

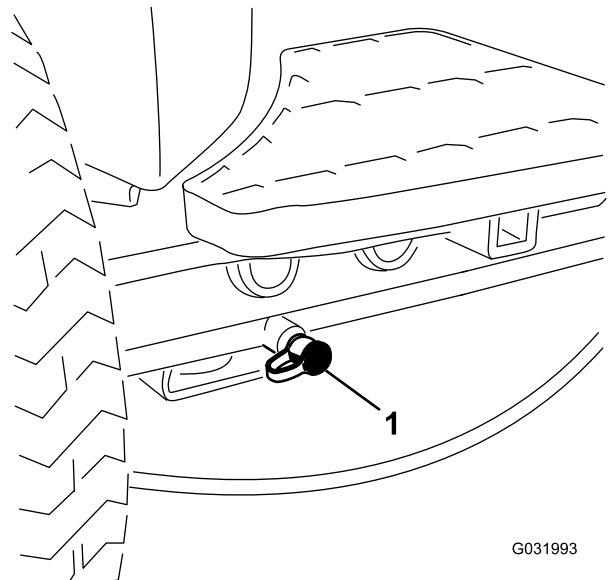
**Huoltoväli:** Aina ennen käyttöä tai päivittäin

Tarkista, että hydrauliletkuissa ja putkissa ei ole vuotoja, kulumia, säävahinkoja tai kemiallisia vaurioita ja että letkut eivät ole kiertyneet tai kiinnitykset tai liitännät löystyneet. Suorita kaikki tarvittavat korjaukset ennen koneen käyttöä.

## Hydraulijärjestelmän paineen testaus

Testaa hydraulipiirien paine hydraulijärjestelmän testiporttien avulla. Kysy lisätietoja Torojälleenmyyjältä.

Käytä etuhydrauliikkaputkien testiportteja ([Kuva 74](#)) apuna vetopiirin vianmäärityksessä.



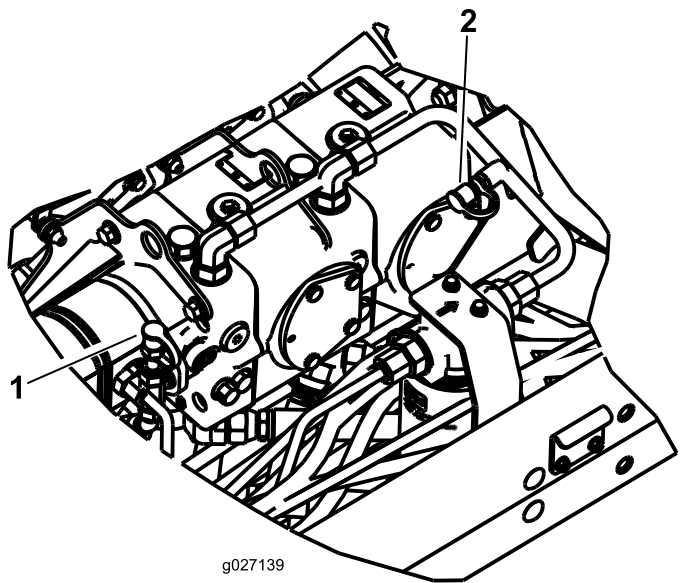
G031993

**Kuva 74**

g031993

1. Vetopiirin testiportti

Käytä pumpun testiportteja (Kuva 75) apuna nostopiirin vianmäärityksessä.



g027139

g027139

Kuva 75

1. Nostopiirin testiportti      2. Syöttöpainepiiri

Käytä hydrauliputken testiporttia (Kuva 75) apuna syöttöpainepiirin vianmäärityksessä.

## Leikkuuyksikköjärjestelmän huoltaminen

### Terien turvallinen käyttö

- Kulunut tai vaurioitunut terä tai kiinteä terä voi rikkoutua ja pala voi sinkoutua käyttäjää tai ohikulkijaa päin, mikä voi aiheuttaa vakavan henkilövahingon tai kuoleman.
- Leikkuuyksiköt on tarkistettava säännöllisesti liiallisen kulumisen ja vaurioiden varalta.
- Ole varovainen, kun tarkastat leikkuuyksiköitä. Kiedo terien ympärille esimerkiksi kangas tai käytä käsineitä ja noudata varovaisuutta keloja ja kiinteitä teriä huoltaessasi. Kelat ja kiinteät terät saa ainoastaan vaihtaa tai teroittaa. Niitä ei saa suoristaa eikä hitsata.
- Ole varovainen käsitellessäsi monen leikkuuyksikön koneita, sillä yhden kelan kääntäminen saattaa kääntää myös muiden leikkuuyksiköiden keloja.

### Leikkuuyksiköiden läppäys

**Huomaa:** Läppäyksen aikana etuysiköt toimivat yhdessä ja takayksiköt toimivat yhdessä.

1. Pysäköi kone tasaiselle alustalle, laske leikkuuyksiköt, pysäytä moottori, kytke seisontajarru ja siirrä Käytössä / pois käytöstä -kytkin POIS KÄYTÖSTÄ -asentoon.
2. Aktivoi tietokeskuksen huoltovalikon läppäystoiminto seuraavasti:
  - A. Avaa tietokeskuksen päävalikko, kun moottori on sammutettuna mutta avain Käynnissä-asennossa.
  - B. Siirry päävalikossa keskipainikkeella alaspäin huoltovalikkoon ja valitse se oikeanpuoleisella painikkeella.
  - C. Siirry huoltovalikossa alaspäin kohtaan Etuläppäys/Takaläppäys ja aktivoi toinen tai molemmat vaihtamalla haluttujen leikkuuyksiköiden POIS-asetus PÄÄLLÄ-asetukseksi oikeanpuoleisella painikkeella.
  - D. Tallenna asetukset painamalla vasemmanpuoleista painiketta ja poistu Asetukset-valikosta.
3. Tee kaikille läpättäville leikkuuyksiköille asianmukaiset kelan ja kiinteän terän kohdistukset läppäystä varten. Katso leikkuuyksikön käyttöopas.
4. Käynnistä moottori ja anna sen käydä alhaisella joutokäynnillä.

## ⚠ HENGENVAARA

**Moottorin nopeuden muuttaminen läppäyksen aikana saattaa aiheuttaa kelojen pysähtymisen.**

- **Älä muuta moottorin nopeutta läppäyksen aikana.**
  - **Läppää ainoastaan moottorin joutokäynnin aikana.**
5. Kun leikkuunohjausvipu on LEIKKUUASENNOSSA, siirrä Käytössä / pois käytöstä -kytkin KÄYTÖSSÄ-asentoon. Aloita määritettyjen kelojen läppäys siirtämällä leikkuunohjausvipua eteenpäin.
  6. Lisää läppäysainetta pitkävirtisella harjalla.  
**Tärkeää: Älä käytä lyhytvartista harjaa.**
  7. Jos kelat pysähtyvät tai oikuttelevat läppäyksen aikana, valitse suurempi nopeus, kunnes nopeus tasaantuu, ja palauta sitten kelan nopeus haluttuun nopeuteen. Tähän voidaan käyttää tietokeskuksen painikkeita.
  8. Jos haluat säätää leikkuuyksiköjä läppäyksen aikana, pysäytä kelat siirtämällä leikkuunohjausvipua taaksepäin, siirrä Käytössä / pois käytöstä -kytkin POIS KÄYTÖSTÄ -asentoon ja sammuta moottori. Kun säädöt on tehty, toista vaiheet –.
  9. Toista kaikilla läpättävillä leikkuuyksiköillä.
  10. Kun olet valmis, poista kaikki läppäystoiminnot käytöstä tietokeskuksen painikkeilla ja pese läppäysaine kokonaan pois leikkuuyksiköistä. Kohdista leikkuuyksikön kela ja kiinteä terä tarvittaessa. Säädä leikkuuyksikön kelan nopeus haluttuun leikkuuasetukseen.

**Tärkeää: Jos läppäystoimintoa ei palauteta Pois-asetukseen läppäyksen jälkeen, leikkuuyksiköt eivät nouse tai toimi oikein.**

**Huomaa:** Saat paremman leikkuusärmän, jos pyyhkäiset kiinteän terän etusivua viilalla läppäyksen jälkeen. Tämä poistaa mahdolliset jäysteet ja epätasaisuudet, joita on saattanut muodostua leikkuusärmään.

# Varastointi

## Ajoyksikön valmistelu

1. Puhdista ajoyksikkö, leikkuuyksiköt ja moottori huolellisesti.
2. Tarkista rengaspaine. Täytä kaikki ajoyksikön renkaat paineeseen 0,83–1,03 bar.
3. Tarkista, etteivät kiinnikkeet ole löysällä, ja kiristä tarvittaessa.
4. Rasvaa kaikki rasvanipat ja nivelet. Pyyhi pois ylimääräinen voiteluaine.
5. Hio varovasti ja maalaa korjausmaalilla maalipinnat, jotka ovat naarmuuntuneet, lohkeilleet tai ruostuneet. Korjaa kaikki metallirungossa olevat kolhut.
6. Huolla akku ja kaapelit seuraavasti:
  - A. Irrota akkukengät akun navoista (ensin miinusnavasta).
  - B. Puhdista akku, liittimet ja navat teräsharjalla ja ruokasoodaliuoksella.
  - C. Voitele kaapeliliittimet ja akun navat Grafo 112X -suojarasvalla (Toron osanro 505-47) tai vaseliinilla ruostumisen ehkäisemiseksi.
  - D. Lataa akku hitaasti 60 päivän välein 24 tunnin ajan, jotta akkuun ei muodostu lyijysulfaattia.

## Moottorin valmistelu

1. Tyhjennä moottoriöljy öljysäiliöstä ja asenna tyhjennystulppa paikalleen.
2. Irrota ja hävitä öljynsuodatin. Asenna uusi öljynsuodatin.
3. Lisää öljysäiliöön ilmoitettu määrä moottoriöljyä.
4. Käynnistä moottori ja käytä sitä joutokäynnillä parin minuutin ajan.
5. Sammuta moottori.
6. Huuhtelee polttoainesäiliö tuoreella ja puhtaalla dieselpolttoaineella.
7. Tarkista pakkasuojaus ja lisää 50/50-suhteella tehtyä pakkasnesteen ja veden seosta sen mukaan, mikä on alueella odotettavissa oleva minimilämpötila.
8. Varmista kaikki polttoainejärjestelmän liitännät.
9. Puhdista ja huolla ilmanpuhdistinjärjestelmä perusteellisesti.
10. Tiivistä ilmanpuhdistimen imuaukko sekä pakoaukko säänkestävällä teipillä.

11. Tarkista pakkassuojaus ja lisää pakkasnestettä alueella odotettavissa olevan alimman lämpötilan mukaan.

# Huomautuksia:

# Huomautuksia:



# Huomautuksia:

## **Eurooppalainen tietosuojailmoitus**

### **Toron keräämät tiedot**

Toro Warranty Company (Toro) huolehtii asiakkaiden tietosuojasta. Takuuvaatimusten käsittelyä ja mahdollisia tuotteiden takaisinkutsukampanjoita varten pyydämme, että asiakkaat lähettävät henkilötiedot suoraan Torolle tai paikalliselle Toro-jälleenmyyjälle.

Toro-takuujärjestelmä toimii yhdysvaltalaisilla palvelimilla, eivätkä yhdysvaltalaiset tietosuojalait välttämättä tarjoa samanlaista suojaa kuin vastaavat lait asiakkaan omassa maassa.

**ANTAMALLA HENKILÖTIEDOT TOROLLE ASIAKAS SUOSTUU SIIHEN, ETTÄ NÄITÄ TIETOJA KÄSITELLÄÄN TÄSSÄ TIETOSUOJAILMOITUKSESSA KUVATULLA TAVALLA.**

### **Tapa, jolla Toro käyttää tietoja**

Toro voi käyttää henkilötietoja takuuvaatimusten käsittelyyn, yhteydenottoihin mahdollisissa tuotteiden takaisinkutsukampanjoissa ja muissa mahdollisissa tarkoituksissa, joista kerrotaan erikseen. Toro voi jakaa tietoja Toron sisaryhtiöille, jälleenmyyjille ja muille liiketoimintakumppaneille näiden tarkoitusten yhteydessä. Toro ei myy asiakkaiden henkilötietoja muille yhtiöille. Toro pidättää oikeuden luovuttaa henkilötietoja lain määräämiin tarkoituksiin tai asiaankuuluvien viranomaisten pyynnöstä, Toron järjestelmien toiminnan varmistamiseksi tai Toron turvallisuuden tai muiden käyttäjien turvallisuuden varmistamiseksi.

### **Henkilötietojen säilytys**

Henkilötietoja säilytetään niin kauan kuin niitä tarvitaan niiden alkuperäiseen tarkoitukseen tai muihin asianmukaisiin tarkoituksiin (kuten viranomaismääräysten noudattamiseksi) tai lain määräämän ajan.

### **Toron vakuutus asiakkaiden henkilötietojen tietosuojasta**

Toro pyrkii säilyttämään henkilötietojen tietosuojan kohtuullisten varotoimien avulla. Lisäksi se pyrkii huolehtimaan tietojen tarkkuudesta ja paikkansapitävyydestä.

### **Henkilötietojen käyttö ja korjaus**

Jos haluat tarkistaa henkilötietosi tai korjata niitä, lähetä sähköpostia osoitteeseen [legal@toro.com](mailto:legal@toro.com).

## **Australian kuluttajalainsäädäntö**

Australialaiset asiakkaat voivat saada lisätietoja Australian kuluttajalainsäädännöstä pakkauksen sisällä olevasta materiaalista tai paikalliselta Toro-jälleenmyyjältä.

# Tietoa Kalifornian osavaltion antamasta varoituksesta (Kalifornian lakiesitys 65)

## Mikä tämä varoitus on?

Myytävässä tuotteessa saattaa olla seuraava varoitusmerkki:



**VAROITUS:** Syöpä ja lisääntymiseen liittyvä haitta – [www.p65Warnings.ca.gov](http://www.p65Warnings.ca.gov).

## Mikä on lakiesitys 65?

Lakiesitys 65 koskee kaikkia yrityksiä, jotka toimivat tai myyvät tuotteita Kaliforniassa tai valmistavat tuotteita, joita voidaan myydä Kaliforniassa tai tuoda Kaliforniaan. Se määrää, että Kalifornian kuvernööri ylläpitää ja julkaisee luettelon kemikaaleista, joiden tiedetään aiheuttavan syöpää, synnynnäisiä vikoja ja / tai muita lisääntymishäiriöitä. Vuosittain päivitettävä luettelo sisältää satoja kemikaaleja, joita monet jokapäiväisessä käytössä olevat tuotteet sisältävät. Lakiesityksen 65 tarkoituksena on tiedottaa yleisöä näille kemikaaleille altistumisesta.

Lakiesitys 65 ei kiellä näitä kemikaaleja sisältävien tuotteiden myyntiä, mutta se vaatii varoitusten esittämistä tuotteessa, tuotepakkauksessa tai tuoteasiakirjoissa. Lakiesityksen 65 mukainen varoitus ei tarkoita, että tuote rikkoisi tuoteturvallisuusvaatimuksia tai -standardeja. Itse asiassa Kalifornian hallitus on selventänyt, että lakiesityksen 65 mukainen varoitus "ei ole sääntelyyn liittyvä päätös siitä, onko tuote turvallinen vai vaarallinen". Monia näistä kemikaaleista on käytetty jokapäiväisessä käytössä olevissa tuotteissa vuosia ilman dokumentoitua haittaa. Lisätietoja on osoitteessa <https://oag.ca.gov/prop65/faqs-view-all>

Lakiesityksen 65 mukainen varoitus tarkoittaa, että yritys on joko (1) arvioinut altistuksen ja tullut siihen tulokseen, että se ylittää "ei-merkittävän riskitason" tai (2) on päättänyt antaa varoituksen perustuen tietoihinsa luettelossa olevan kemiallisen aineen olemassaolosta, mutta ei arvioi altistusta.

## Sovelletaanko tätä lakia kaikkialla?

Lakiesityksen 65 mukaiset varoitukset vaaditaan vain Kalifornian lainsäädännössä. Varoituksia on esillä Kaliforniassa erilaisissa ympäristöissä, muun muassa ravintoloissa, päivittäistavarakaupoissa, hotelleissa, kouluissa ja sairaaloissa sekä monenlaisissa tuotteissa. Lisäksi jotkut verkko- ja postimyyntiyritykset antavat lakiesityksen 65 mukaisia varoituksia verkkosivustoillaan tai myyntiluetteloissaan.

## Miten Kalifornian varoitukset eroavat Yhdysvaltain liittovaltion rajoituksista?

Lakiesityksen 65 vaatimukset ovat usein tiukempia kuin Yhdysvaltain liittovaltion vaatimukset ja kansainväliset vaatimukset. Useat aineet edellyttävät lakiesityksen 65 mukaisen varoituksen, vaikka aineen pitoisuus on huomattavasti pienempi kuin liittovaltion rajoituksissa. Esimerkiksi lyijyä koskeva rajoitus lakiesityksen 65 mukaisen varoituksen puitteissa on 0,5 µg/vrk, mikä on selvästi liittovaltion ja kansainvälisiä vaatimuksia vähemmän.

## Miksi kaikissa vastaavissa tuotteissa ei ole varoitusta?

- Kaliforniassa myytäviin tuotteisiin vaaditaan lakiesityksen 65 mukainen merkintä, vaikka sitä ei vaadita muualla myytäviin vastaaviin tuotteisiin.
- Lakiesitystä 65 koskevassa oikeudenkäynnissä voidaan päättää, että yritys voi joutua käyttämään tuotteissaan lakiesityksen 65 mukaisia varoituksia, mutta muihin vastaavia tuotteita valmistaviin yrityksiin ei välttämättä sovelleta kyseistä vaatimusta.
- Lakiesityksen 65 täytäntöönpano on epäohdonmukaista.
- Yritys voi päättää olla antamatta varoituksia, koska se on tullut siihen tulokseen, ettei lakiesitys 65 edellytä sitä. Se, ettei tuotteessa ole varoitusta, ei tarkoita sitä, että tuotteella ei olisi samoja kemikaalipitoisuuksia.

## Miksi tämä varoitus on Toro-tuotteissa?

Toro on päättänyt tarjota kuluttajille mahdollisimman paljon tietoa, jotta he voivat tehdä tietoon perustuvia päätöksiä ostamistaan ja käyttämistään tuotteista. Toro antaa varoituksia tietyissä tapauksissa, kun se tietää, että tuotteessa on yhtä tai useampaa luettelossa olevaa kemikaalia, mutta ei arvioi altistustasoa, koska kaikista luettelon kemikaaleista ei ole olemassa altistuksen raja-arvoja. Toro on varmuuden vuoksi päättänyt antaa lakiesityksen 65 mukaiset varoitukset, vaikka Toro-tuotteista saatu altistus voi olla vähäinen tai selvästi "ei-merkittävällä riskitasolla". Lisäksi jos Toro ei anna näitä varoituksia, Kalifornian osavaltio tai lakiesityksen 65 toimeenpanoa vaativat yksityiset tahot voivat haastaa Toron oikeuteen, mistä voi aiheutua huomattavia rangaistuksia.



## Toron takuu

Kahden vuoden rajoitettu takuu

### Ehdot ja takuunalaiset tuotteet

Toro Company ja sen sisaryhtiö Toro Warranty Company antavat yhteisen sopimuksensa mukaisesti tälle Toron kaupalliselle tuotteelle ("tuote") kahden vuoden tai 1 500 käyttötunnin\* (sen mukaan, kumpi saavutetaan ensin) materiaali- ja valmistusvirhetakuun. Tämä takuu koskee kaikkia tuotteita ilmestaji lukuun ottamatta (katso näiden tuotteiden erillinen takuulauselma). Jos takuehdot täyttyvät, korjaamme tuotteen veloituksetta. Tähän sisältyy vianmääritys, työ, osat ja kuljetus. Tämä takuu alkaa sinä päivämääränä, jolloin tuote toimitetaan alkuperäiselle ostajalle. \* Koskee tuotteita, joissa on tuntiaskuri.

### Takuuhuollon ohjeet

Ostajan vastuulla on ilmoittaa heti tuotteen maahantuojalle tai valtuutetulle jälleenmyyjälle, jolta tuote on ostettu, jos hän uskoo tuotteessa olevan takuunalaisen vian. Maahantuoja ja jälleenmyyjien yhteystiedot sekä tiedot takuuseen liittyvistä oikeuksista ja vastuista ovat saatavana osoitteesta:

Toro Commercial Products Service Department  
Toro Warranty Company  
8111 Lyndale Avenue South  
Bloomington, MN 55420-1196

+1 952 888 8801 tai +1 800 952 2740

Sähköpostiosoite: commercial.warranty@toro.com

### Omistajan vastuut

Tuotteen omistajan vastuulla on huolehtia *käyttöoppaassa* esitetyistä huolloista ja säädöistä. Vaadittavien huoltojen ja säätöjen laiminlyönti voi johtaa takuuvaatimuksen hylkäämiseen.

### Takuun ulkopuoliset kohteet ja viat

Kaikki takuuajana ilmenevät tuoteviat ja häiriöt eivät ole valmistus- tai materiaalivirheitä. Tämä takuu ei kata seuraavia:

- Tuoteviat, jotka aiheutuvat muiden kuin Toron varaosien käytöstä tai ylimääräisten tai muutettujen ei-Toro-lisävarusteiden ja tuotteiden asennuksesta ja käytöstä. Näiden valmistaja saattaa antaa erillisen takuun.
- Tuoteviat, jotka johtuvat suositeltujen huoltojen ja/tai säätöjen laiminlyönnistä. Jos Toro-tuotetta ei huolleta asianmukaisesti *käyttöoppaassa* olevien huolto-ohjeiden mukaisesti, takuu voidaan evätä.
- Tuoteviat, jotka johtuvat tuotteen liian rajusta, huolimattomasta tai piittaamattomasta käytöstä.
- Kuluvat osat, ellei niitä havaita viallisiksi. Tuotteen normaalissa käytössä kuluvia osia ovat esimerkiksi jarrupalat ja -päällysteet, kytkimen päällysteet, terät, kelat, rullat ja laakerit (suljetut tai rasvattavat), kiinteät terät, sytytystulpat, kääntöpyörät ja laakerit, renkaat, suodattimet, hihnat ja tietyt ruiskuttimen osat, kuten kalvot, suuttimet ja sulkuventtiilit jne.
- Ulkopuolisen tekijän aiheuttamat viat. Ulkopuolisina tekijöinä pidetään esimerkiksi säätä, varastointimenetelmiä, likaantumista sekä hyväksymättömien polttoaineiden, jäähdystynesteiden, voiteluaineiden, lisäaineiden, lannoitteiden, veden tai kemikaalien yms. käyttöä.
- Soveltuvista vaatimuksista poikkeavien polttoaineiden (esim. bensiinin, dieselin tai biodieselin) laatuun tai toimintaan liittyvät ongelmat.
- Normaali melu, värinä, kuluminen ja haurastuminen.
- Normaali "kuluminen" kattaa esimerkiksi istuinten vaurioitumisen kulumisen tai hankaamisen seurauksena, maalipintojen kulumisen, naarmuuntuneet tarrat tai ikkunat jne.

### Muut maat kuin Yhdysvallat ja Kanada

Asiakkaat, jotka ovat ostaneet Yhdysvalloista tai Kanadasta maahantuotuja Toro-tuotteita, saavat maansa, maakuntansa tai osavaltionsa mukaiset takuehdot Toro-jälleenmyyjältä. Jos Toro-jälleenmyyjä ei pysty jostain syystä toimittamaan takuuehtoja, on otettava yhteys Toro-maahantuojaan.

### Osat

Huoltoaikataulun mukaisesti vaihdettavat osat kuuluvat takuun piiriin niiden määritettyyn vaihtoajankohtaan asti. Tämän takuun mukaisesti vaihdetuille osille annetaan takuu alkuperäisen tuotetakuun ajaksi, ja ne siirtyvät Toron omistukseen. Toro tekee lopullisen päätöksen siitä, korjataanko osa tai kokoonpano vai vaihdetaan se. Toro voi käyttää takuukorjauksiin kunnostettuja osia.

### Syväpurkaus- ja litium-ioniakun takuu:

Syväpurkaus- ja litium-ioniakun käyttöikänsä aikana tuottama kokonaiskilowattituntimäärä on rajallinen. Tapa, jolla akkua käytetään, ladataan ja huolletaan, voi joko pidentää tai lyhentää akun kokonaiskäyttöikää. Kun laitteen akkuja käytetään, niiden mahdollistama työmäärä latauskertojen välillä vähenee hitaasti, kunnes akut ovat kuluneet loppuun. Normaalissa käytössä loppuun kuluneiden akkujen vaihto on tuotteen omistajan vastuulla. Akkujen vaihto voi olla tarpeen tuotteen normaalin takuuajan sisällä omistajan kustannuksella. Huomaa (vain litium-ioniakku): litium-ioniakulla on vain osat kattava suhteutettu takuu kolmannelta vuodelta viidenteen vuoteen käyttöajan ja käytettyjen kilowattituntien perusteella. Lisätietoja on *käyttöoppaassa*.

### Omistaja tekee huollot omalla kustannuksellaan

Moottorin viritys, voitelu, puhdistus ja kiillotus, suodattimien ja jäähdystynesteen vaihto sekä suositeltujen huoltojen suorittaminen ovat esimerkkejä normaaleista huoltotoimista, jotka Toro-tuotteen omistajan on tehtävä omalla kustannuksellaan.

### Yleiset ehdot

Tämä takuu oikeuttaa ainoastaan valtuutetun Toro-maahantuojan tai jälleenmyyjän tekemään korjaukseen.

**Toro Company ja Toro Warranty Company eivät ole vastuussa epäsuorista, satunnaisista tai välillisistä vahingoista, jotka liittyvät tämän takuun kattamiin Toro-tuotteisiin. Tällaisia vahinkoja voivat olla esimerkiksi korvaavan tuotteen tai huollon hankkimiseen liittyvät kustannukset kohtuullisten vikajaksojen aikana tai kustannukset, jotka aiheutuvat siitä, että tuote ei ole käytettävissä takuuhuollon aikana. Alla esitetty päästötakuu, jos se on sovellettavissa, on ainoa nimenomainen takuu. Kaikki hiljaiset takuut tuotteen sopivuudesta kauppatavaraksi tai tiettyyn tarkoitukseen ovat voimassa vain tämän nimenomaisen takuun ajan.**

Joissakin osavaltioissa ei sallita satunnaisten tai välillisten vahinkojen poissulkemista tai hiljaisen takuun kestoon liittyviä rajoituksia, joten yllä mainitut poikkeukset ja rajoitukset eivät välttämättä koske kaikkia ostajia. Tämä takuu antaa ostajalle tiettyjä laillisia oikeuksia. Ostajalla voi olla myös muita oikeuksia, jotka vaihtelevat osavaltioittain.

### Moottorin takuuta koskeva huomautus:

Tuotteen päästöjen rajoitusjärjestelmä saattaa kuulua erillisen takuun piiriin Yhdysvaltojen Environmental Protection Agency:n EPA:n ja/tai California Air Resources Boardin CARB:n vaatimusten mukaisesti. Yllä mainitut tuintarjaukset eivät koske päästöjen rajoitusjärjestelmän takuuta. Lisätietoja on tuotteen mukana toimitetussa tai moottorin valmistajan oppaisiin sisältyvässä moottorin päästöjärjestelmän takuulauselmassa (Engine Emission Control Warranty Statement).