

# Système de ramassage 127 cm (50 po)

## Tondeuse à rayon de braquage zéro

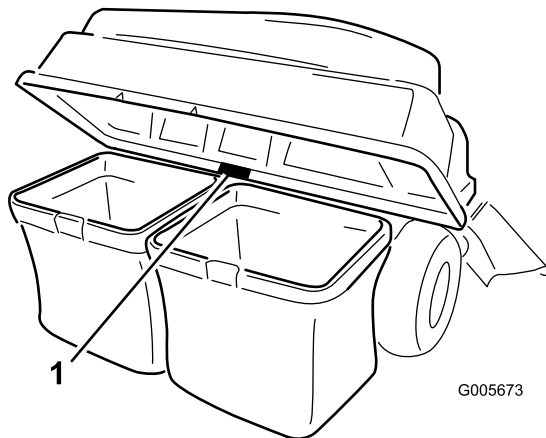
N° de modèle 79398—N° de série 40000000 et suivants

### Manuel de l'utilisateur

## Introduction

Lisez attentivement cette notice pour apprendre comment utiliser et entretenir correctement votre produit, et éviter de l'endommager ou de vous blesser. Vous êtes responsable de l'utilisation sûre et correcte du produit.

Pour obtenir des prestations de service, des pièces d'origine ou des renseignements complémentaires, munissez-vous des numéros de modèle et de série du produit et contactez un dépositaire-réparateur ou le service client agréé. La [Figure 1](#) indique l'emplacement des numéros de modèle et de série du produit. Inscrivez les numéros dans l'espace réservé à cet effet.



**Figure 1**

1. Emplacement des numéros de modèle et de série

N° de modèle _____
N° de série _____

Les mises en garde de ce manuel soulignent des dangers potentiels et sont signalées par le symbole de sécurité ([Figure 2](#)), qui indique un danger pouvant entraîner des blessures graves ou mortelles si les précautions recommandées ne sont pas respectées.



**Figure 2**  
Symbole de sécurité

g000502

Ce manuel utilise deux termes pour faire passer des renseignements essentiels. **Important**, pour attirer l'attention sur des renseignements mécaniques spécifiques et **Remarque**, pour souligner une information d'ordre général méritant une attention particulière.

## Table des matières

Introduction .....	1
Sécurité .....	2
Autocollants de sécurité et d'instruction .....	3
Mise en service .....	4
1 Montage de la masse .....	5
2 Montage du support de fixation d'accessoire .....	8
3 Montage de la tige de verrouillage .....	10
4 Assemblage du couvercle du système de ramassage .....	10
5 Montage du couvercle du système de ramassage .....	11
6 Montage de la goulotte .....	12
7 Raccordement au tube d'éjection .....	14
Utilisation .....	15
Vidage des bacs à herbe .....	15
Élimination des obstructions dans le système de ramassage .....	16
Dépose du système de ramassage .....	16
Utilisation de la barre d'attelage .....	17
Conseils d'utilisation .....	17
Entretien .....	19
Programme d'entretien recommandé .....	19
Contrôle du système de ramassage .....	19
Contrôle des lames du tablier de coupe .....	20
Nettoyage du système de ramassage .....	20
Remisage .....	20
Remisage du système de ramassage .....	20



# Sécurité

## **▲ DANGER**

**Le moteur en marche peut devenir très chaud. Le contact avec les surfaces chaudes peuvent causer des brûlures graves.**

**Laissez refroidir le moteur, en particulier le silencieux, avant de vous approcher.**

## **▲ DANGER**

**Des débris (feuilles, herbe ou broussailles) peuvent prendre feu. Un feu dans le compartiment moteur peut causer des blessures et des dommages matériels.**

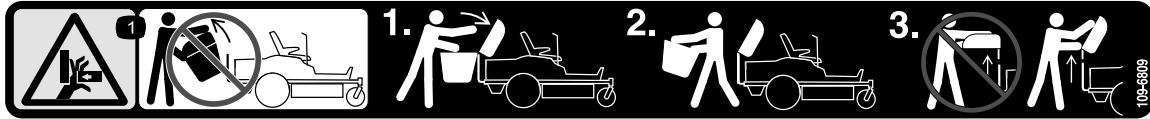
- **Débarrassez le moteur et le silencieux de tout débris.**
- **Lors de l'ouverture du couvercle du système de ramassage, veillez à ne pas faire tomber de débris sur le moteur et le silencieux.**
- **Laissez refroidir la machine avant de la remiser.**
- Familiarisez-vous avec le maniement correct du matériel, les commandes et les symboles de sécurité.
- Soyez particulièrement prudent quand des bacs à herbe ou d'autres accessoires sont montés sur la machine. Ils peuvent modifier la stabilité et les caractéristiques de fonctionnement de la machine.
- Suivez les recommandations du constructeur concernant l'ajout ou le retrait de masses d'équilibrage ou de contrepoids pour améliorer la stabilité de la machine.
- N'utilisez pas de bac à herbe sur les pentes à fort pourcentage. Un bac à herbe trop chargé peut être à l'origine de la perte de contrôle et du retournement de la machine.
- Ralentissez et redoublez de prudence sur les pentes. Déplacez-vous toujours dans la direction préconisée sur les pentes. La nature du terrain peut affecter la stabilité de la machine. Soyez particulièrement prudent lorsque vous travaillez à proximité de dénivellations.
- Déplacez-vous à vitesse réduite et progressivement sur les pentes. Ne changez pas soudainement de vitesse ou de direction.
- Le bac à herbe peut gêner la visibilité à l'arrière de la machine. Soyez particulièrement prudent lorsque vous faites marche arrière.

- Procédez avec prudence pour charger la machine sur une remorque ou un camion, ainsi que pour la décharger.
- N'utilisez jamais la machine si le déflecteur d'éjection est relevé, déposé ou modifié, sauf si vous utilisez un bac à herbe.
- N'approchez jamais les mains ou les pieds des pièces mobiles. N'effectuez pas de réglages pendant que le moteur tourne.
- Arrêtez la machine sur une surface plane, débrayez toutes les commandes, calez ou bloquez les roues, coupez le moteur et enlevez la clé avant de quitter le poste de conduite, pour quelque raison que ce soit, y compris pour vider le bac à herbe ou déboucher la goulotte.
- Si vous enlevez le bac à herbe, n'oubliez pas de remettre le déflecteur d'éjection ou la protection éventuellement enlevés lors de l'installation du bac à herbe. N'utilisez pas la machine sans avoir installé le bac à herbe complet ou le déflecteur.
- Les composants du bac à herbe s'usent, se détériorent et sont endommagés avec le temps, ce qui risque d'exposer des pièces mobiles ou de projeter des objets. Contrôlez fréquemment l'état de ces éléments et remplacez-les au besoin par des pièces recommandées par le constructeur.

# Autocollants de sécurité et d'instruction



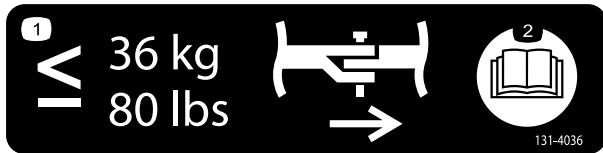
Des autocollants de sécurité et des instructions bien visibles par l'opérateur sont placés près de tous les endroits potentiellement dangereux. Remplacez tout autocollant endommagé ou manquant.



109-6809

decal109-6809

1. Risque d'écrasement des mains – ne déposez pas le système de ramassage complet de la machine; ouvrez le couvercle et retirez le(s) bac(s) à herbe. N'enlevez pas le couvercle du système de ramassage quand il est fermé; ouvrez-le d'abord.



131-4036

decal131-4036

1. La barre d'attelage a une force de traction de 36 kg (80 lb).
2. Lisez le *Manuel de l'utilisateur*.



110-6691

decal110-6691

1. Risque de projection d'objets – tenez les spectateurs à bonne distance de la machine.
2. Risque de projections d'objets par la tondeuse – n'utilisez pas la machine sans le déflecteur, l'obturateur d'éjection ou le système de ramassage.
3. Risque de coupure/mutilation des mains ou des pieds – ne vous approchez pas des pièces mobiles.

# Mise en service

## Pièces détachées

Reportez-vous au tableau ci-dessous pour vérifier si toutes les pièces ont été expédiées.

Procédure	Description	Qté	Utilisation
<b>1</b>	Boulon ( $\frac{3}{8}$ x $1\frac{1}{4}$ po) Contre-écrou ( $\frac{3}{8}$ po) Support de fixation de masse gauche Support de fixation de masse droite Rondelles Support de masse Boulon ( $\frac{3}{8}$ x 1 po) Masse plate Masse à poignée Barre transversale à détrompeur	4 4 1 1 4 1 2 1 1 1	Montez la masse.
<b>2</b>	Support de stabilisation Boulon de carrosserie ( $\frac{5}{16}$ x $\frac{3}{4}$ po) Contre-écrou ( $\frac{5}{16}$ po) Vis autotaraudeuse ( $\frac{5}{16}$ x $\frac{3}{4}$ po) Boulon ( $\frac{5}{16}$ x 1 po) Cadre pivotant Goupille fendue Tige Rondelle Autocollant de barre d'attelage	1 2 4 2 2 1 2 2 2 1	Montage du support de fixation d'accessoire.
<b>3</b>	Tige de verrouillage Goupille fendue	1 1	Montage de la tige de verrouillage.
<b>4</b>	Couvercle du système de ramassage Filtre du système de ramassage	1 1	Assemblage du couvercle du système de ramassage.
<b>5</b>	Bac à herbe Tube supérieur du système de ramassage	2 1	Montage du couvercle du système de ramassage.
<b>6</b>	Goulotte Bouton Boulon de carrosserie ( $\frac{5}{16}$ x $1\frac{3}{8}$ po) Écrou à embase ( $\frac{5}{16}$ po)	1 1 1 1	Montage de la goulotte.
<b>7</b>	Tube d'éjection	1	Raccordement au tube d'éjection.

# 1

## Montage de la masse

### Pièces nécessaires pour cette opération:

4	Boulon ( $\frac{3}{8}$ x $1\frac{1}{4}$ po)
4	Contre-écrou ( $\frac{3}{8}$ po)
1	Support de fixation de masse gauche
1	Support de fixation de masse droite
4	Rondelles
1	Support de masse
2	Boulon ( $\frac{3}{8}$ x 1 po)
1	Masse plate
1	Masse à poignée
1	Barre transversale à détrompeur

### Procédure

**Remarque:** Cette procédure ne concerne que les modèles équipés de leviers de commande. Les modèles dotés d'un volant de direction n'ont pas besoin de masses.

#### **⚠ PRUDENCE**

Le bac de ramassage modifie la répartition de la charge de la machine. Si les masses avant ne sont pas en place, la machine peut être déséquilibrée et vous risquez d'en perdre le contrôle.

Vérifiez que les masses avant sont installées correctement avant d'utiliser la machine avec le système de ramassage.

1. Si vous montez ce système de ramassage sur une machine équipée de la suspension MyRIDE, procédez comme suit :

A. Retirez le boulon et l'écrou de l'amortisseur avant (Figure 3); conservez les fixations.

**Remarque:** Cela vous permet d'élever la plate-forme et donc de déposer les protections des longerons.

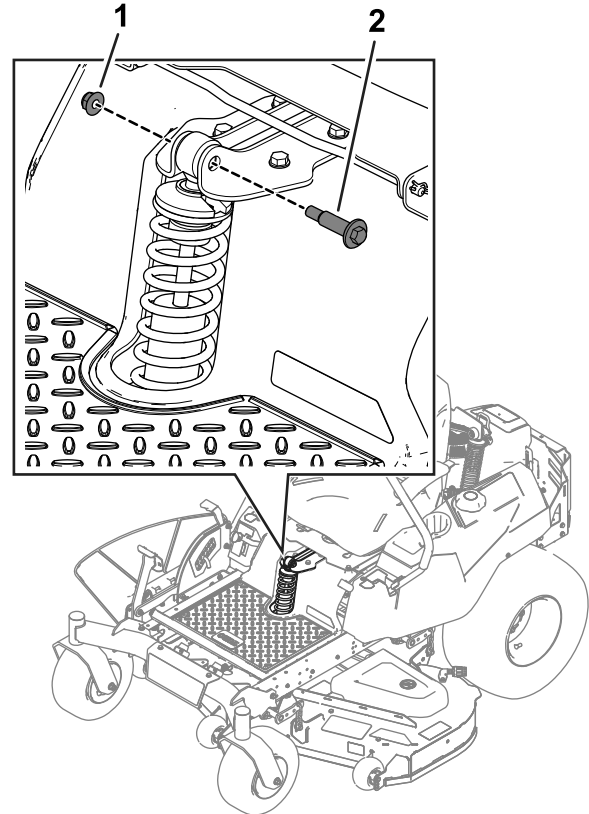


Figure 3

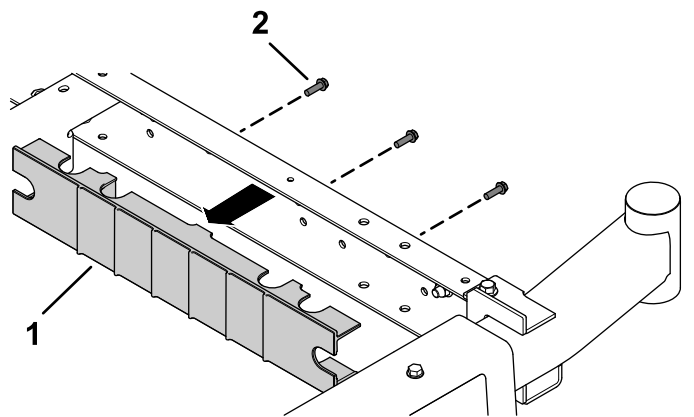
g246434

1. Écrou

2. Boulon

B. Déposez les 2 protections de longeron et les 6 vis à tête hexagonale et embase ( $\frac{1}{4}$  x  $13/16$  po) de la plate-forme (Figure 4).

Conservez les fixations que vous avez retirées.



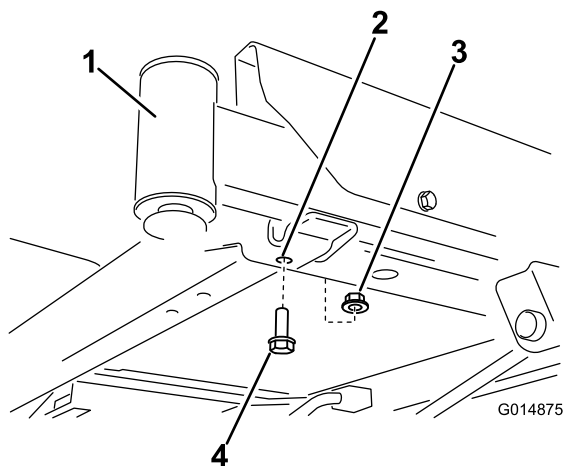
**Figure 4**

g243281

1. Protection de longeron
2. Vis à tête hexagonale et embase ( $\frac{1}{4}$  x  $\frac{13}{16}$  po)

2. Repérez les boulons avant sur le dessous du cadre (Figure 5 et Figure 6).
3. Retirez les 2 boulons ( $\frac{3}{8}$  x 1 po) et 2 deux contre-écrous ( $\frac{3}{8}$  po), comme montré à la Figure 5 et la Figure 6.

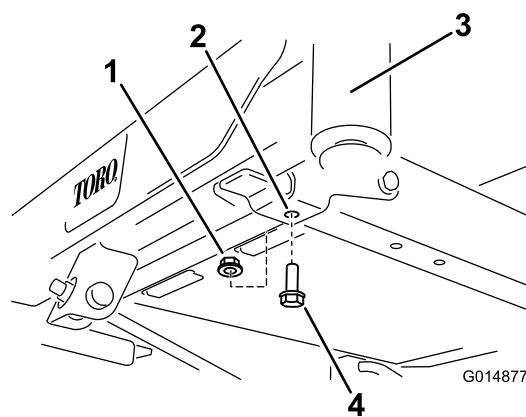
Conservez les contre-écrous.



**Figure 5**

g014875

1. Roue pivotante avant droite (fourche et roue non représentées pour plus de clarté)
2. Trou avant (côté droit)
3. Boulon ( $\frac{3}{8}$  x 1 po)
4. Contre-écrou ( $\frac{3}{8}$  po)



**Figure 6**

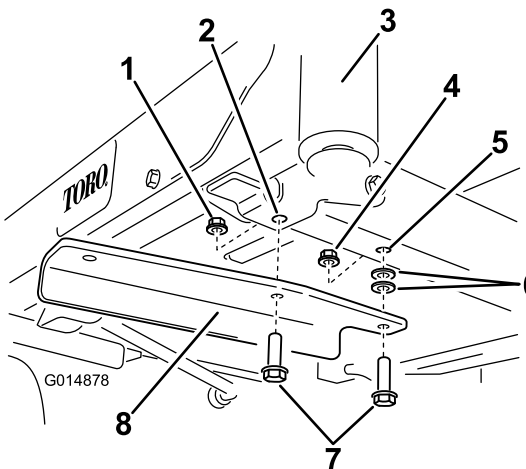
G014877

g014877

1. Contre-écrou ( $\frac{3}{8}$  po)
2. Trou avant (côté gauche)
3. Roue pivotante avant gauche (fourche et roue non représentées pour plus de clarté)
4. Boulon ( $\frac{3}{8}$  x 1 po)

4. Trouvez les supports de fixation gauche et droit des masses dans les pièces détachées.
5. Fixez le support gauche au dessous du cadre au moyen de 2 boulons ( $\frac{3}{8}$  x  $1\frac{1}{4}$  po), 2 rondelles et 2 contre-écrous ( $\frac{3}{8}$  po), comme montré à la Figure 7.

**Remarque:** L'un des contre-écrous provient des pièces détachées et l'autre fait partie de ceux déposés précédemment.



**Figure 7**

G014878

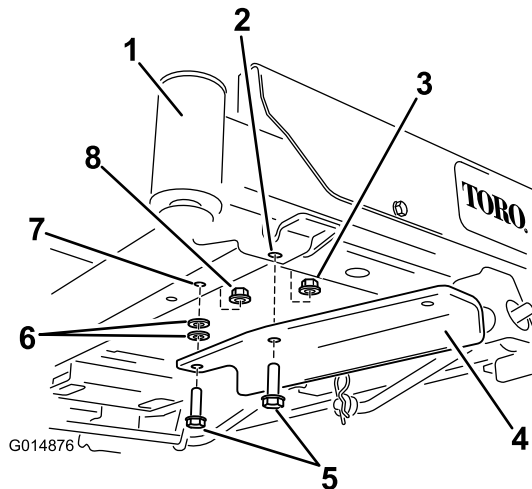
g014878

1. Contre-écrou existant ( $\frac{3}{8}$  po)
2. Trou avant (côté gauche)
3. Roue pivotante avant gauche (fourche et roue non représentées pour plus de clarté)
4. Contre-écrou ( $\frac{3}{8}$  po) provenant des pièces détachées
5. Trou existant dans le cadre
6. Rondelle
7. Boulon ( $\frac{3}{8}$  x  $1\frac{1}{4}$  po)
8. Support de fixation gauche

6. Sur le côté droit de la machine, posez le support de fixation de masse droit comme suit :

- Pour les machines sans pédale d'aide au levage, fixez le support au moyen de 2 boulons ( $\frac{3}{8}$  x  $1\frac{1}{4}$  po), 2 rondelles et 2 contre-écrous ( $\frac{3}{8}$  po), comme montré à la [Figure 8](#).

**Remarque:** L'un des contre-écrous provient des pièces détachées et l'autre fait partie de ceux déposés précédemment.



**Figure 8**

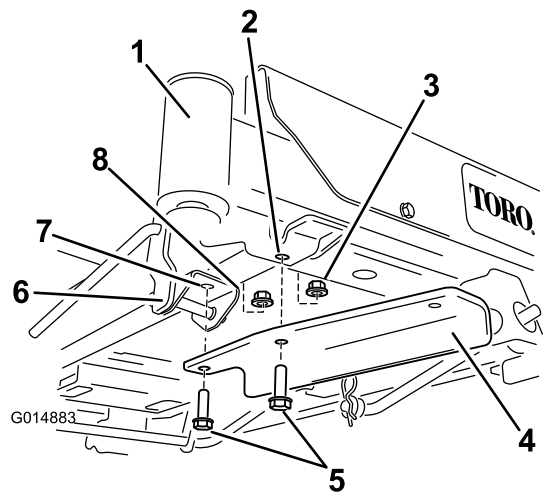
g014876

- |   |  |
|---|--|
| 1. Roue pivotante avant droite (fourche et roue non représentées pour plus de clarté) | 5. Boulon ( $\frac{3}{8}$ x $1\frac{1}{4}$ po)                     |
| 2. Trou avant (côté droit)  | 6. Rondelle  |
| 3. Contre-écrou existant ( $\frac{3}{8}$ po)  | 7. Trou existant dans le cadre                                     |
| 4. Support de fixation droit  | 8. Contre-écrou ( $\frac{3}{8}$ po) provenant des pièces détachées |

**Remarque:** Les machines avec pédale d'aide au levage n'utilisent pas les rondelles.

- Pour les machines avec pédale d'aide au levage, retirez les fixations avant du support de pédale et fixez le support au moyen de 2 boulons et 2 contre-écrous ([Figure 9](#)).

**Remarque:** L'un des contre-écrous provient des pièces détachées et l'autre fait partie de ceux déposés précédemment.



**Figure 9**

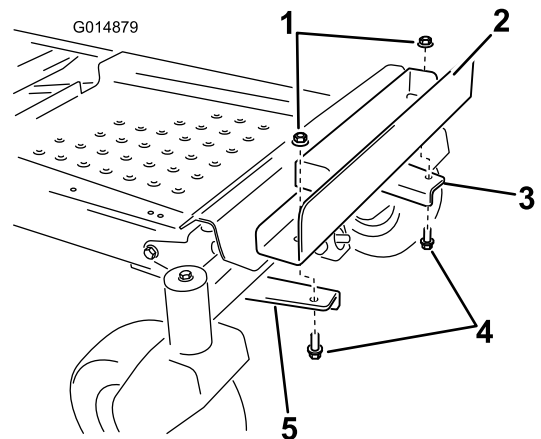
g014883

- |   |  |
|---|--|
| 1. Roue pivotante avant droite (fourche et roue non représentées pour plus de clarté) | 5. Boulon ( $\frac{3}{8}$ x $1\frac{1}{4}$ po)                     |
| 2. Trou avant (côté droit)  | 6. Support de pédale d'aide au levage                              |
| 3. Contre-écrou existant ( $\frac{3}{8}$ po)  | 7. Trou existant dans le support                                   |
| 4. Support de fixation droit  | 8. Contre-écrou ( $\frac{3}{8}$ po) provenant des pièces détachées |

7. Fixez le support de masse aux supports de fixation en alignant les trous extérieurs du support sur les supports de fixation montés précédemment ([Figure 10](#)).

**Remarque:** Veillez à bien centrer le support sur le cadre.

8. Fixez le support de masse au moyen de 2 boulons ( $\frac{3}{8}$  x 1 po) et 2 contre-écrous ( $\frac{3}{8}$  po), comme montré à la [Figure 10](#).



**Figure 10**

g014879

- |                                     |                                   |
|-------------------------------------|-----------------------------------|
| 1. Contre-écrou ( $\frac{3}{8}$ po) | 4. Boulon ( $\frac{3}{8}$ x 1 po) |
| 2. Support de masse                 | 5. Support de fixation droit      |
| 3. Support de fixation gauche       |                                   |

9. Montez une masse plate sur le support de masse et déplacez-la en arrière pour la mettre au même niveau que le support de fixation (Figure 11).

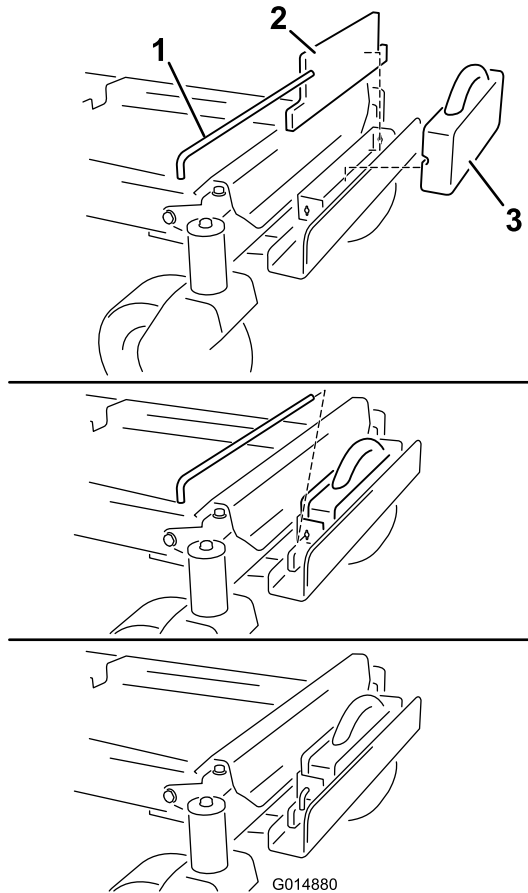


Figure 11

1. Barre transversale à détrompeur  
2. Masse plate  
3. Masse à poignée

6 vis à tête hexagonale et à embase ( $\frac{1}{4} \times 13/16$  po), comme montré à la Figure 4.

- B. Remettez le boulon et l'écrou retirés précédemment de l'amortisseur avant; voir Figure 3.

## 2

### Montage du support de fixation d'accessoire

Pièces nécessaires pour cette opération:

1	Support de stabilisation
2	Boulon de carrosserie ( $5/16 \times \frac{3}{4}$ po)
4	Contre-écrou ( $5/16$ po)
2	Vis autotaraudeuse ( $5/16 \times \frac{3}{4}$ po)
2	Boulon ( $5/16 \times 1$ po)
1	Cadre pivotant
2	Goupille fendue
2	Tige
2	Rondelle
1	Autocollant de barre d'attelage

### Procédure

1. Montez le support de stabilisation sur le carénage de moteur au moyen de 2 boulons de carrosserie ( $5/16 \times \frac{3}{4}$  po) et 2 contre-écrous ( $5/16$  po), comme montré à la Figure 12.

10. Montez une masse à poignée devant la masse plate (Figure 11).
11. Fixez les masses sur le support de masse avec une barre transversale à détrompeur (Figure 11). Positionnez la barre et tournez-la de 90 degrés vers le bas pour la verrouiller en place.
12. Une fois les masses et les supports en place, vérifiez que toutes les fixations sont bien serrées. Resserrez-les au besoin.

**Important:** Chaque fois que vous enlevez le système de ramassage, pensez à retirer les masses avant afin de rétablir la stabilité de la machine.

13. Si vous montez ce système de ramassage sur une machine équipée de la suspension MyRIDE, procédez comme suit :
- A. Reposez les 2 protections de longeron déposées précédemment au moyen de



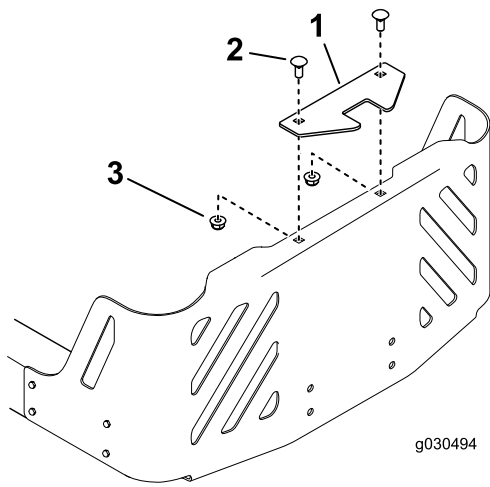


Figure 12

1. Support de stabilisation
2. Boulon de carrosserie (5/16 x 3/4 po)
3. Contre-écrou (5/16 po)

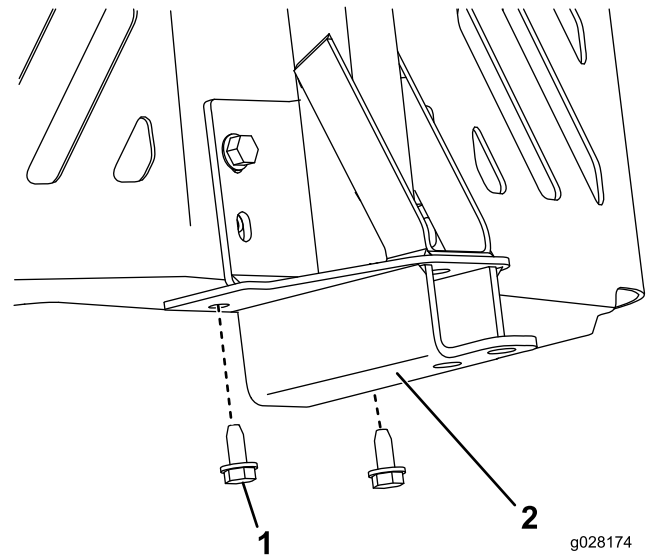


Figure 14

1. Vis autotaraudeuse (5/16 x 3/4 po)
2. Cadre pivotant

2. Montez le cadre de pivot sur le cadre de la machine comme montré à la Figure 13. Fixez le cadre de pivot au cadre de la machine avec 2 boulons (5/16 x 1 po) et 2 contre-écrous (5/16 po).

4. Apposez l'autocollant de la barre d'attelage à 1,3 cm (0,5 po) à gauche du support de fixation de l'accessoire (Figure 15).

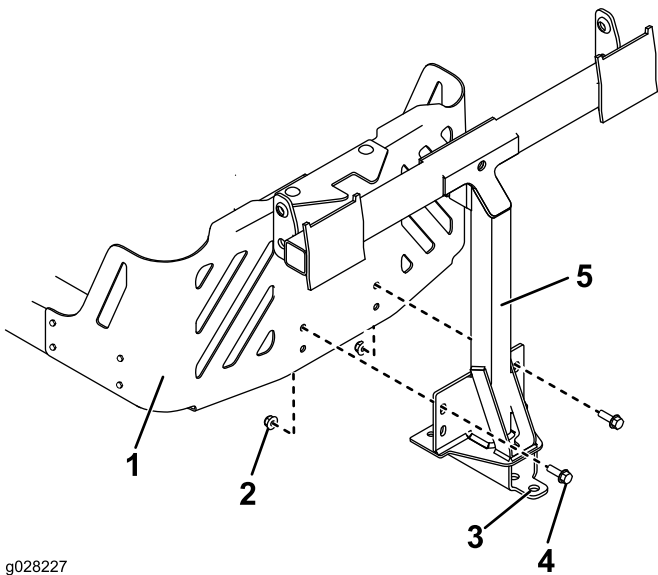


Figure 13

1. Cadre de la machine
2. Contre-écrou (5/16 po)
3. Trou
4. Boulon (5/16 x 1 po)
5. Cadre pivotant

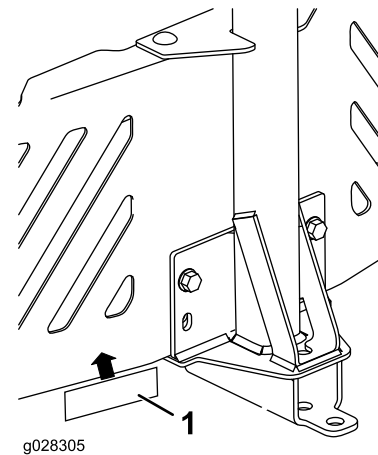


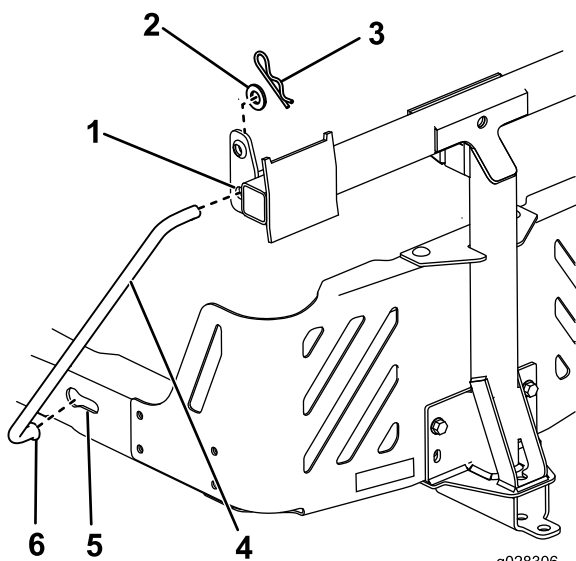
Figure 15

1. Autocollant de barre d'attelage

5. Insérez l'extrémité évasée et coudée d'une tige dans le trou à détrompeur sur le côté gauche du cadre de la machine, et déplacez la tige vers l'arrière pour l'enclencher dans le cadre (Figure 16).

3. Fixez le cadre de pivot au bas du cadre de la machine avec 2 vis autotaraudeuses (5/16 x 3/4 po), comme montré à la Figure 14.

**Remarque:** Répétez la procédure du côté droit de la machine.



**Figure 16**

Côté gauche montré

- |                                |  |
|--------------------------------|--|
| 1. Trou dans le cadre pivotant | 4. Tige de support                       |
| 2. Rondelle                    | 5. Encoche existante                     |
| 3. Goupille fendue             | 6. Extrémité coudée et évasée de la tige |

6. Insérez l'extrémité coudée de chaque tige dans le support de fixation de l'accessoire, comme montré à la [Figure 16](#), et fixez-la avec une rondelle et une goupille fendue.

**3**

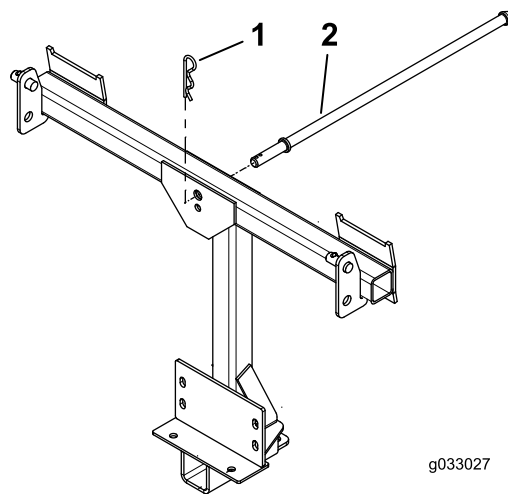
## Montage de la tige de verrouillage

**Pièces nécessaires pour cette opération:**

1	Tige de verrouillage
1	Goupille fendue

### Procédure

Fixez la tige de verrouillage avec une goupille fendue ([Figure 17](#)).



**Figure 17**

1. Goupille fendue

2. Tige de verrouillage

**4**

## Assemblage du couvercle du système de ramassage

**Pièces nécessaires pour cette opération:**

1	Couvercle du système de ramassage
1	Filtre du système de ramassage

### Procédure

1. Retournez le couvercle du système de ramassage.
2. Montez le filtre comme montré à la [Figure 18](#) de sorte qu'il soit incliné dans la direction des bacs de ramassage.

**Remarque:** Le filtre doit s'engager en position et les languettes doivent s'engager dans le couvercle du système de ramassage.

# 5

## Montage du couvercle du système de ramassage

Pièces nécessaires pour cette opération:

2	Bac à herbe
1	Tube supérieur du système de ramassage

### Procédure

1. Montez le couvercle sur le cadre du système de ramassage.
2. Faites pivoter le couvercle pour aligner les trous de clavettes dans les supports supérieurs du système de ramassage sur les clavettes des ergots du cadre (Figure 19).
3. Faites coulisser les supports sur les ergots et abaissez le couvercle du système de ramassage en position de marche.

**Remarque:** Cette opération s'effectue plus facilement à deux.

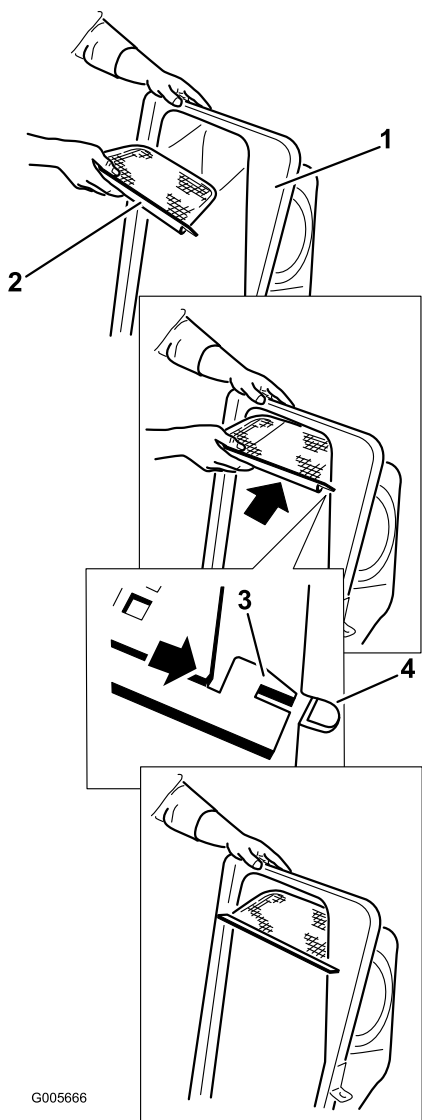
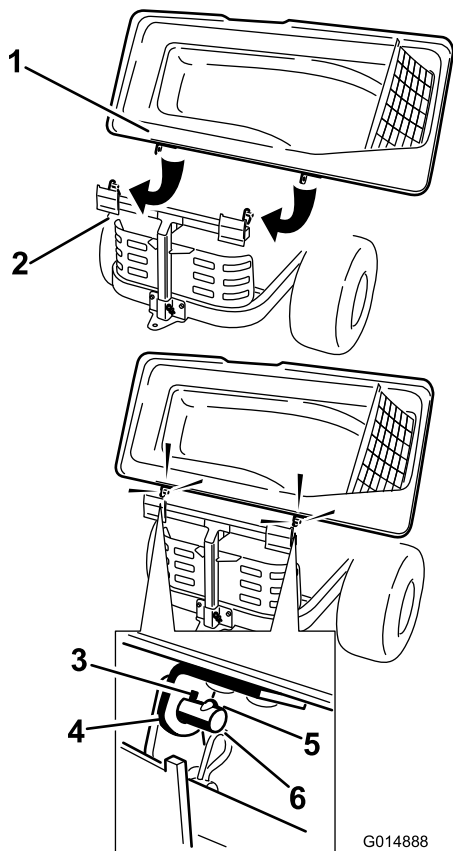


Figure 18

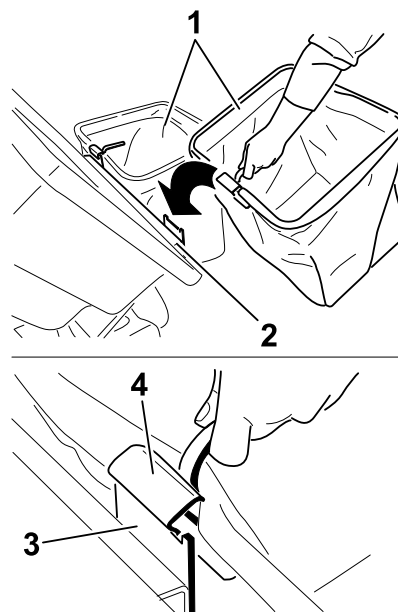
1. Couvercle du système de ramassage
2. Filtre
3. Languette du filtre
4. Fente dans le couvercle



**Figure 19**

- |                                      |  |
|--------------------------------------|--|
| 1. Couvercle du système de ramassage | 4. Support supérieur du système de ramassage |
| 2. Cadre du système de ramassage     | 5. Clavette                                  |
| 3. Trou de clavette                  | 6. Ergot                                     |

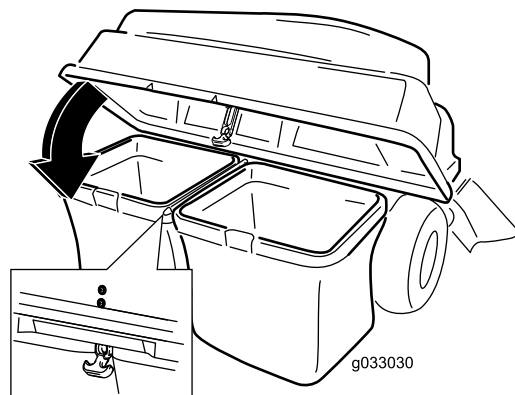
4. Soulevez le couvercle et installez les bacs en accrochant les crochets de l'armature sur les pattes de retenue (Figure 20).



**Figure 20**

- |                                  |                                   |
|----------------------------------|-----------------------------------|
| 1. Bac                           | 3. Patte de retenue               |
| 2. Cadre du système de ramassage | 4. Crochet de l'armature des bacs |

5. Abaissez le couvercle du système de ramassage sur les bacs (Figure 21).



**Figure 21**

6. Fixez le couvercle avec le dispositif de verrouillage (Figure 21).
7. Montez le tube supérieur du système de ramassage en insérant l'extrémité courbe dans l'ouverture du couvercle.

**Remarque:** Vérifiez que l'extrémité évasée dotée de l'ergot de retenue pointe vers le bas et l'avant pour venir s'adapter avec le kit de finition.

# 6

## Montage de la goulotte

Pièces nécessaires pour cette opération:

1	Goulotte
1	Bouton
1	Boulon de carrosserie (5/16 x 1 <sup>3</sup> / <sub>8</sub> po)
1	Écrou à embase (5/16 po)

### Procédure

1. Déposez l'ensemble plaque comprenant la goulotte latérale (Figure 22).

**Remarque:** Le déflecteur se détache en même temps. Conservez ces fixations ainsi que l'ensemble.

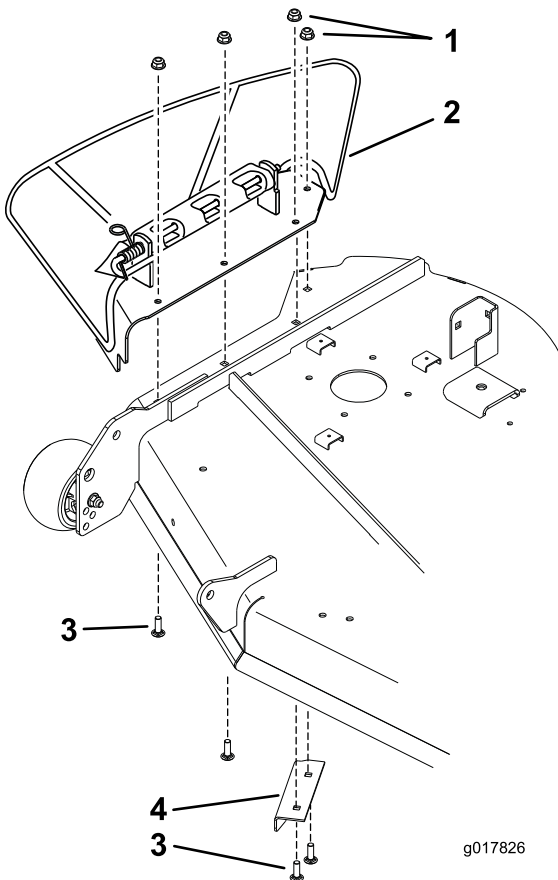


Figure 22

- |                                  |                           |
|----------------------------------|---------------------------|
| 1. Écrous à embase               | 3. Boulons de carrosserie |
| 2. Ensemble plaque avec goulotte | 4. Déflecteur existant    |

2. Posez le déflecteur existant au moyen des boulons et écrous après avoir déposé la plaque (Figure 23).
3. Insérez un boulon de carrosserie et un écrou à embase dans le trou avant, comme montré à la Figure 23.

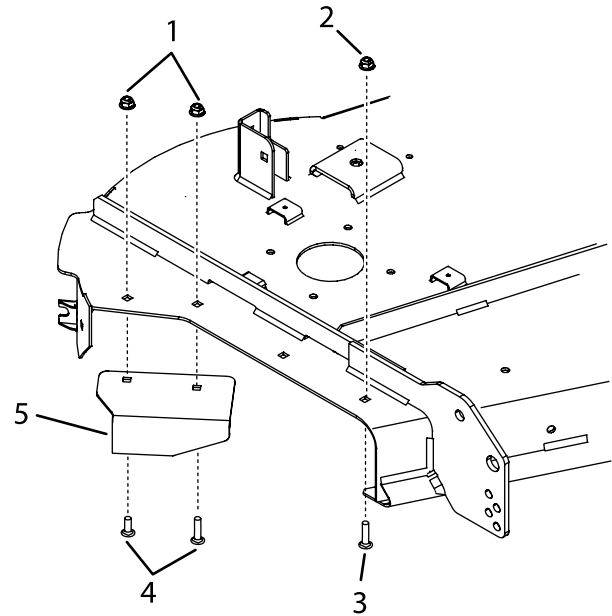


Figure 23

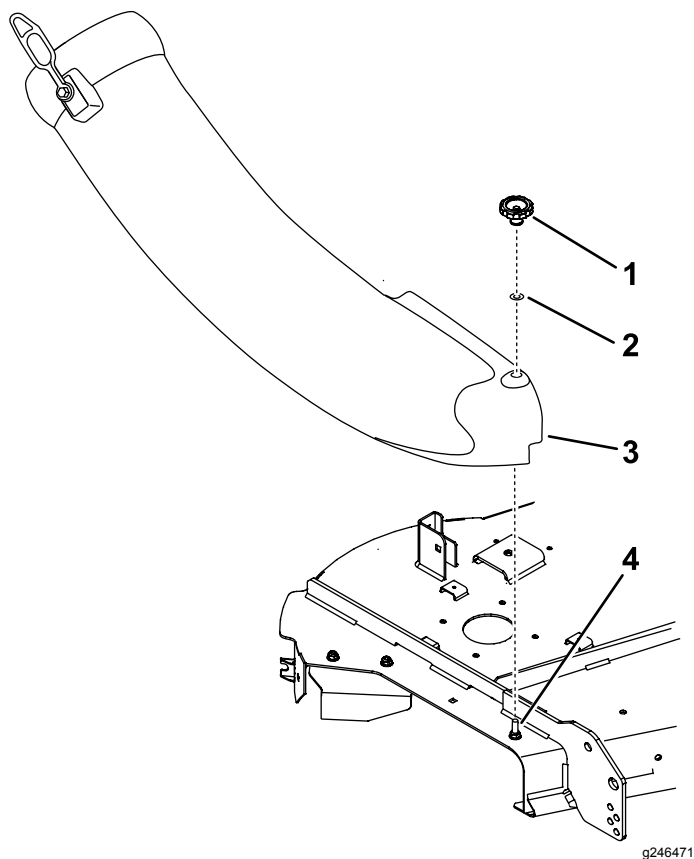
- |   |                        |
|---|------------------------|
| 1. Écrous existants   | 4. Boulons existants   |
| 2. Écrou à embase neuf (5/16 po)  | 5. Déflecteur existant |
| 3. Boulon de carrosserie neuf (5/16 x 1 <sup>3</sup> / <sub>8</sub> po) |                        |

g246470

g017826

g017826

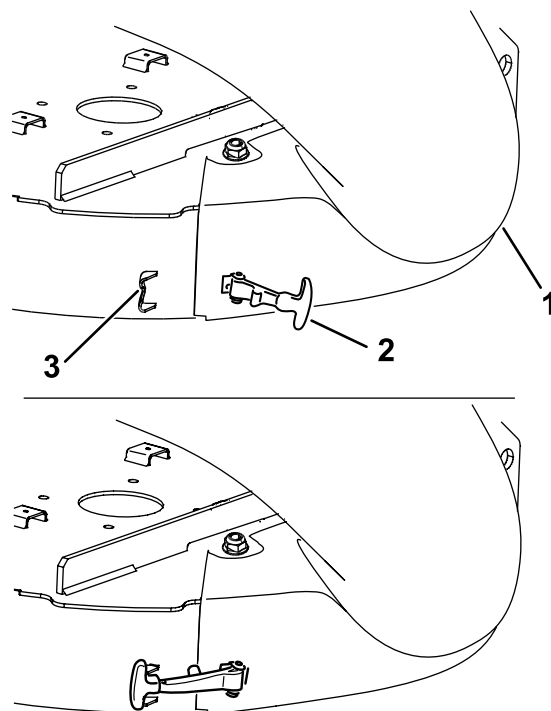
4. Alignez le trou de la goulotte et placez-le sur le boulon. Fixez la goulotte au tablier de coupe avec le bouton et la rondelle plate (5/16 po), comme montré à la [Figure 24](#).



**Figure 24**

- |                             |             |
|-----------------------------|-------------|
| 1. Bouton                   | 3. Goulotte |
| 2. Rondelle plate (5/16 po) | 4. Boulon   |

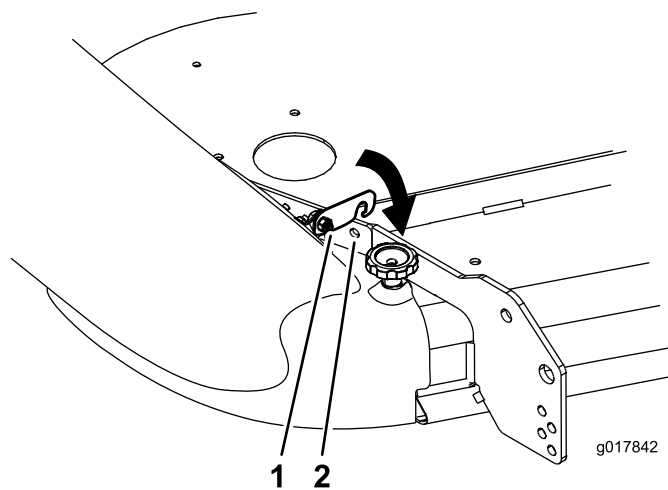
5. Accrochez le loquet à poignée flexible de la goulotte à la gâche soudée sur le tablier de coupe, à l'arrière de l'ouverture ([Figure 25](#)).



**Figure 25**

- |                              |                                       |
|------------------------------|---------------------------------------|
| 1. Goulotte                  | 3. Gâche (soudée au tablier de coupe) |
| 2. Loquet à poignée flexible |                                       |

6. Tournez le verrou jusqu'à ce qu'il s'accroche dans le trou du renfort du tablier ([Figure 26](#)).



**Figure 26**

- |           |  |
|-----------|--|
| 1. Verrou | 2. Trou du renfort de tablier de coupe |
|-----------|--|

# 7

## Raccordement au tube d'éjection

Pièces nécessaires pour cette opération:

1	Tube d'éjection
---	-----------------

### Procédure

1. Glissez l'extrémité courbe du tube d'éjection dans l'ouverture du couvercle du système de ramassage (Figure 27).

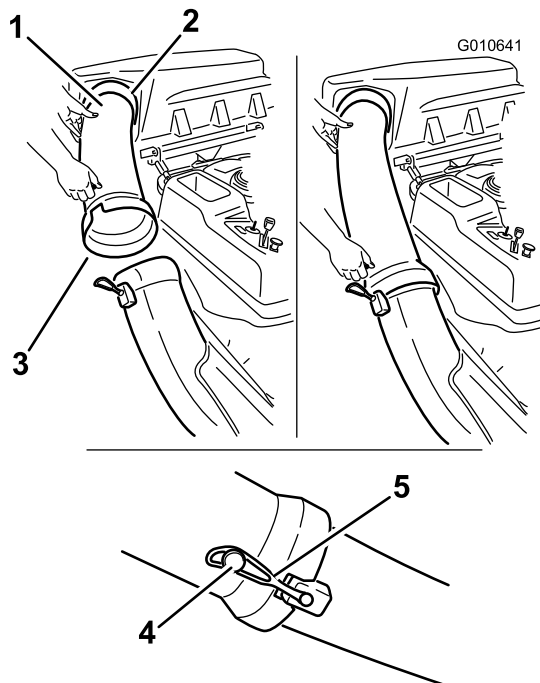


Figure 27

1. Tube d'éjection
2. Ouverture dans le couvercle du système de ramassage
3. Extrémité évasée du tube d'éjection
4. Ergot
5. Sangle en caoutchouc

2. Glissez l'extrémité évasée du tube d'éjection sur l'extrémité de la goulotte. Accrochez la sangle en caoutchouc de la goulotte à l'ergot situé sur le tube d'éjection pour le fixer en position (Figure 27).
3. Une fois le système de ramassage en place, branchez le fil sur la ou les bougies.

## Utilisation

**Remarque:** Les côtés gauche et droit de la machine sont déterminés d'après la position d'utilisation normale.

### ⚠ ATTENTION

Pour éviter de vous blesser, procédez comme suit :

- Familiarisez-vous avec toutes les instructions d'utilisation et les consignes de sécurité mentionnées dans le *Manuel de l'utilisateur* du tablier de coupe avant d'utiliser cet accessoire.
- Ne retirez jamais le tube d'éjection, les bacs, le couvercle du système de ramassage ou la goulotte pendant que le moteur tourne.
- Vous devez toujours couper le moteur, attendre l'arrêt complet de toutes les pièces mobiles et enlever la clé avant de dégager une obstruction dans le système de ramassage.
- N'effectuez jamais d'entretiens ou de réparations quand le moteur est en marche.

## Vidage des bacs à herbe

Soulevez et manipulez les bacs à herbe pleins avec prudence. Pour vider les bacs à herbe :

1. Garez la machine sur une surface plane et désengagez la commande des lames.
2. Poussez les leviers de commande de déplacement à l'extérieur à la position de verrouillage au point mort, arrêtez le moteur, enlevez la clé, serrez le frein de stationnement et attendez l'arrêt complet de toutes les pièces mobiles avant de quitter le siège.
3. Ouvrez (soulevez) le couvercle du système de ramassage (Figure 28).

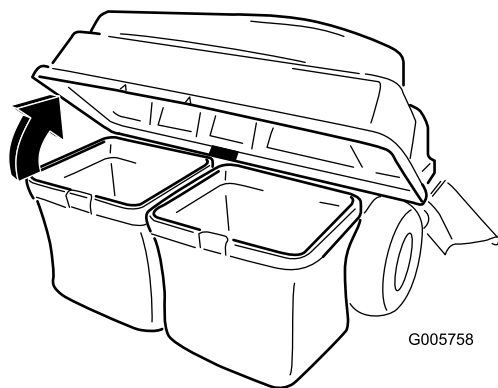


Figure 28

g005758

4. Comprimez les débris d'herbe dans les bacs. Soulevez l'un des bacs à deux mains et décrochez-le de la patte de retenue. Videz le bac. Répétez la procédure avec l'autre bac.
5. Pour installer les bacs, glissez les crochets du cadre sur les pattes de retenue (Figure 29).

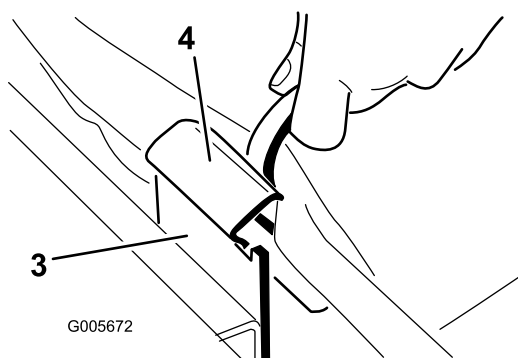
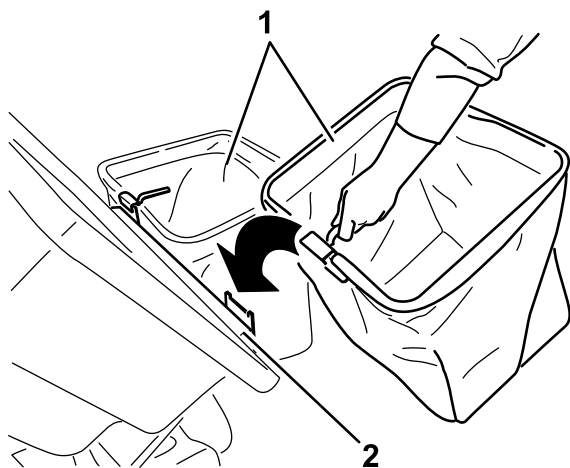


Figure 29

g005672

- |                                  |                                   |
|----------------------------------|-----------------------------------|
| 1. Bac                           | 3. Patte de retenue               |
| 2. Cadre du système de ramassage | 4. Crochet de l'armature des bacs |

6. Abaissez le couvercle du système de ramassage sur les bacs.

## Élimination des obstructions dans le système de ramassage

1. Garez la machine sur une surface plane et désengagez la commande des lames.
2. Poussez les leviers de commande de déplacement à l'extérieur à la position de verrouillage au point mort, arrêtez le moteur, enlevez la clé, serrez le frein de stationnement et attendez l'arrêt complet de toutes les pièces mobiles avant de quitter le siège.
3. Vérifiez les bacs à herbe et videz-les s'ils sont pleins.
4. Séparez le tube d'éjection et la goulotte.
5. Retirez le tube d'éjection et la goulotte du couvercle du système de ramassage et du tablier de coupe. À l'aide d'un bâton ou d'un objet similaire, dégagez soigneusement l'obstruction du tablier de coupe, du tube d'éjection, de la goulotte et du couvercle du système de ramassage.
6. Après avoir éliminé l'obstruction, reposez le système de ramassage complet et remettez la machine en marche.

## Dépose du système de ramassage

### ⚠ PRUDENCE

La machine peut être déstabilisée et vous risquez d'en perdre le contrôle si vous n'enlevez pas les masses avant du système de ramassage et si vous utilisez la machine sans le système de ramassage.

- Enlevez toujours les masses avant quand vous déposez le système de ramassage.
- N'utilisez jamais la machine sans le système de ramassage si les masses avant sont encore en place.

Pour retirer le système de ramassage, inversez les opérations de montage décrites dans la section Préparation. Si des masses sont montées, enlevez toujours celles qui sont à l'avant du système de ramassage avant de déposer ce dernier.

**Remarque:** La dépose du déflecteur d'ouverture est seulement nécessaire quand un kit de déchiquetage est monté.



# Utilisation de la barre d'attelage

Le support du système de ramassage est doté d'une barre d'attelage qui peut être utilisée pour le remorquage.

- Lisez et assimilez toutes les instructions d'utilisation de la machine.
- Lorsque vous changez de direction, ralentissez et respectez la distance d'espacement.
- Prenez des virages larges pour que le matériel remorqué ne touche pas le véhicule tracteur.
- La barre d'attelage a une force de traction de 36 kg (80 lb).
- Une force de traction excessive peut entraîner la défaillance de la transmission hydrostatique.

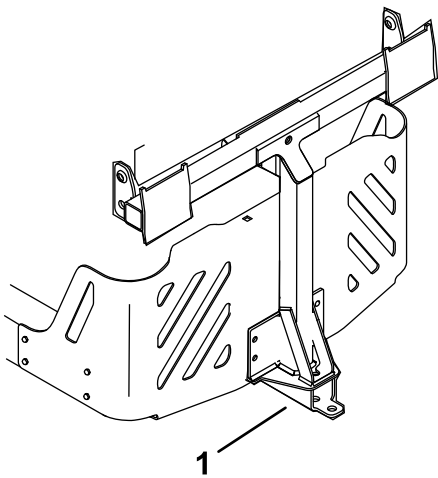


Figure 30

g243711

1. Support du système de ramassage avec barre d'attelage

## Conseils d'utilisation

### Conseils de ramassage

#### Garder à l'esprit les dimensions de la machine

N'oubliez pas que la machine est plus longue et plus large quand cet accessoire est installé. Vous risquez d'endommager l'accessoire si vous prenez des virages trop serrés dans des espaces confinés.

#### Tonte des bordures

Tondez toujours les bordures avec le côté gauche du tablier de coupe. N'utilisez pas le côté droit au risque

d'endommager la goulotte et le tube d'éjection du système de ramassage.

### Hauteur de coupe

Ne choisissez pas une hauteur de coupe trop réduite car l'herbe haute risque d'empêcher l'air de circuler sous le tablier de coupe et dans le système de ramassage. Le système de ramassage va alors se boucher.

### Fréquence de tonte

Tondez fréquemment, surtout pendant la saison de pousse. Il faudra tondre l'herbe une deuxième fois si elle est excessivement haute.

### Technique de coupe

Pour obtenir une coupe plus esthétique, empiétez légèrement sur la bande tondu précédemment. Le moteur est ainsi moins sollicité et la goulotte et le tube d'éjection sont moins susceptibles de se boucher.

### Vitesse de ramassage

En général, le ramassage s'effectue en plaçant la commande d'accélérateur en position haut régime et en se déplaçant à vitesse normale. Toutefois, si l'herbe est très sèche et si la poussière est abondante, il est préférable de réduire légèrement le régime moteur et d'augmenter la vitesse de déplacement de la tondeuse. Le système de ramassage peut se boucher si vous conduisez trop rapidement et que le régime moteur diminue. Il est parfois nécessaire de réduire la vitesse de tonte sur les pentes. Cela permet de maintenir le régime moteur et assure un ramassage efficace. Travaillez dans le sens de la descente chaque fois que cela est possible.

## **▲ PRUDENCE**

À mesure que le système de ramassage se remplit, la charge augmente à l'arrière de la machine. Les arrêts et démarrages brusques sur les pentes peuvent vous faire perdre le contrôle de la direction ou de faire basculer la machine.

- **Ne vous arrêtez pas et ne démarrez pas brusquement en montant ou en descendant les pentes. Évitez de démarrer en côte.**
- **Si vous arrêtez la machine alors que vous montez une pente, désengagez la commande des lames. Redescendez ensuite la pente en marche arrière à vitesse réduite.**
- **Ne changez pas soudainement de direction ou de vitesse sur les pentes.**
- **N'utilisez pas la machine sans le système de ramassage si les masses avant sont encore en place.**

## **Ramassage de l'herbe haute**

L'herbe très haute est lourde et n'est pas toujours projetée complètement dans les bacs. Dans ce cas, le tube d'éjection et la goulotte peuvent se boucher. Pour éviter de boucher le système de ramassage, choisissez une hauteur de coupe élevée pour le premier passage, puis effectuez un deuxième passage à la hauteur de coupe habituelle.

## **Ramassage de l'herbe humide**

Efforcez-vous toujours de tondre quand l'herbe est sèche, car la qualité de la coupe en sera améliorée. Si vous devez tondre l'herbe encore humide, utilisez l'éjection latérale classique de la tondeuse. Quelques heures plus tard, quand l'herbe coupée a eu le temps de sécher, montez le système de ramassage complet et aspirez les déchets d'herbe.

## **Signes d'obstruction**

Pendant le ramassage, une petite quantité d'herbe est normalement projetée à l'avant de la tondeuse. Si cette quantité devient excessive, cela signifie que les bacs sont pleins ou que le système est obstrué.

# Entretien

**Remarque:** Les côtés gauche et droit de la machine sont déterminés d'après la position d'utilisation normale.

## Programme d'entretien recommandé

Périodicité d'entretien	Procédure d'entretien
Après les 10 premières heures de fonctionnement	<ul style="list-style-type: none"><li>• Contrôlez le système de ramassage.</li></ul>
À chaque utilisation ou une fois par jour	<ul style="list-style-type: none"><li>• Nettoyez le système de ramassage.</li></ul>
Avant le remisage	<ul style="list-style-type: none"><li>• Contrôlez le système de ramassage.</li><li>• Nettoyez le système de ramassage.</li></ul>

### ⚠ PRUDENCE

Si vous laissez la clé dans le commutateur d'allumage, quelqu'un pourrait mettre le moteur en marche accidentellement et vous blesser gravement, ainsi que toute personne à proximité.

Avant tout entretien, enlevez la clé de contact et débranchez le fil de la bougie. Écartez le fil pour éviter tout contact accidentel avec la bougie.

### ⚠ DANGER

Les moteurs en marche peuvent devenir très chauds. Le contact avec les surfaces chaudes peuvent causer des brûlures graves.

Laissez refroidir le moteur, en particulier le silencieux, avant de vous approcher.

### ⚠ DANGER

Des débris (feuilles, herbe ou broussailles) peuvent prendre feu. Un feu dans le compartiment moteur peut causer des blessures et des dommages matériels.

- Débarrassez le moteur et le silencieux des débris qui y sont déposés.
- Lors de l'ouverture du couvercle du système de ramassage, veillez à ne pas faire tomber de débris sur le moteur et le silencieux.
- Laissez refroidir la machine avant de la remiser.

## Contrôle du système de ramassage

**Périodicité des entretiens:** Après les 10 premières heures de fonctionnement

Avant le remisage

1. Vérifiez l'état de la goulotte, du tube d'éjection et du couvercle du système de ramassage. Remplacez-les s'ils sont fendus ou cassés.
2. Serrez tous les écrous, boulons et vis.
3. Examinez toutes les fixations et tous les verrous; remplacez-les s'ils sont absents ou endommagés.
4. Vérifiez l'état des bacs à herbe.

### ⚠ ATTENTION

Des débris peuvent être projetés à travers les bacs à herbe s'ils sont déchirés, usés ou détériorés et vous blesser gravement ainsi que toute personne à proximité.

- Vérifiez que les bacs à herbe ne sont pas troués, déchirés, usés ou autrement endommagés.
- Ne lavez pas les bacs à herbe.
- Remplacez-les s'ils sont endommagés; vous pouvez vous procurer des bacs de rechange auprès du fabricant du système de ramassage.

## Contrôle des lames du tablier de coupe

Examinez les lames régulièrement, ainsi qu'après avoir heurté un obstacle.

Remplacez les lames si elles sont très usées ou endommagées. Pour la procédure complète d'entretien des lames, reportez-vous au *Manuel de l'utilisateur* du tablier de coupe.

## Nettoyage du système de ramassage

**Périodicité des entretiens:** À chaque utilisation ou une fois par jour

Avant le remisage

1. Après chaque utilisation, retirez et lavez au jet d'eau l'intérieur et l'extérieur du couvercle du système de ramassage, du tube d'éjection et de la goulotte, ainsi que le dessous du tablier de coupe. Utilisez un détergent doux pour éliminer les saletés récalcitrantes.
2. Éliminez l'herbe agglomérée sur toutes les pièces.
3. Lavez les bacs à herbe au tuyau d'arrosage pour éliminer tous les débris.
4. Après le lavage, laissez sécher soigneusement toutes les pièces.

## Remisage

### Remisage du système de ramassage

**Remarque:** Pour éviter la détérioration rapide du tissu, rangez les bacs de sorte qu'ils sèchent complètement après chaque utilisation.

1. Nettoyez le système de ramassage; voir [Nettoyage du système de ramassage \(page 20\)](#).
2. Vérifiez l'état du système de ramassage; voir [Contrôle du système de ramassage \(page 19\)](#).
3. Vérifiez que les bacs à herbe sont vides et parfaitement secs.
4. Remisez le système de ramassage dans un local propre et sec à l'abri de la lumière. Si vous devez remiser le système de ramassage à l'extérieur, recouvrez-le d'une bâche imperméable.