



Count on it.

Form No. 3420-244 Rev B

Betjeningsvejledning

Kommerciel håndtraktionsenhed Hydraulisk 13,24 kW (18 HK)-drivsystem med pistolgreb

Modelnr. 31914—Serienr. 400000000 og derover



Dette produkt overholder alle relevante EU-direktiver. Yderligere oplysninger fås på den separate produktspecifikke overensstemmelseserklæring.

Indledning

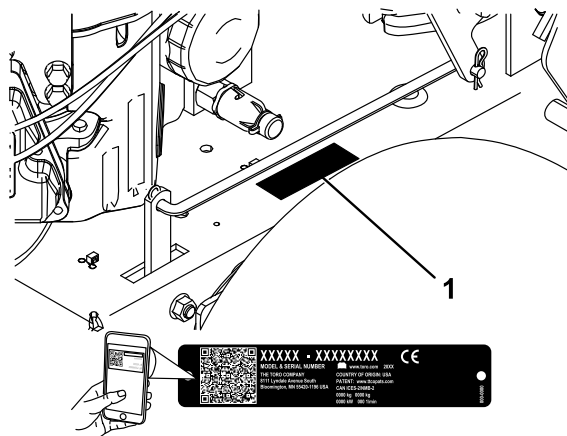
Denne plæneklipper med roterende skæreknive er beregnet til brug af professionelle, ansatte operatører. Den er primært beregnet til klipning af græs på velholdte plæner på private eller kommercielle ejendomme. Den er ikke beregnet til at klippe krat eller til landbrugsformål.

Læs denne vejledning omhyggeligt, så du kan lære at betjene og vedligeholde produktet korrekt samt undgå person- og produktskade. Denne betjeningsvejledning skal opfattes som del af maskinen, da den indeholder oplysninger om sikkerhed, betjening og vedligeholdelse. Plæneklipperen er en præcisionsmaskine, og udelukkende udviklet til at klippe græs og lignende lavtliggende vegetation samt underlagt begrænsningerne nævnt i denne vejledning. Det er dit ansvar at betjene produktet korrekt og sikkert.

Du kan kontakte Toro direkte for at få oplysninger om produktsikkerhed, uddannelsesmaterialer og tilbehør, hjælp til at finde en forhandler og for at registrere dit produkt hos Toro Commercial Products Service Department, Spellbrook, Bishops Stortford, CM23 4BU, England, +44(0)1279 603019, e-mail: uk.service@toro.com.

Når du har brug for service, originale Toro-dele eller yderligere oplysninger, bedes du kontakte en autoriseret serviceforhandler eller Toros kundeservice samt have produktets model- og serienummer parat. [Figur 1](#) og [Figur 2](#) angiver, hvor model- og serienummeret er placeret på produktet. Skriv numrene, hvor der er gjort plads til dette.

Vigtigt: Du kan scanne QR-koden på serienummermærkaten (hvis udstyret hermed) med din mobilenhed for at få adgang til garanti, reservedele og andre produktoplysninger.

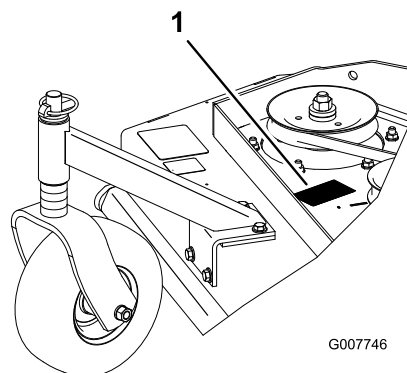


g250801

Figur 1

1. Model- og serienummerets placering

Modelnr. _____
Seriernr. _____



G007746

g007746

Figur 2

Skjold med bagudkast vist

1. Model- og serienummerets placering

Modelnr. _____
Seriernr. _____

Denne vejledning advarer dig om mulige farer og giver dig særlige sikkerhedsoplysninger ved hjælp af advarselssymbolet ([Figur 3](#)), der angiver en fare, som kan forårsage alvorlig personskade eller død, hvis du ikke følger de anbefalede forholdsregler.



Figur 3

g000502

1. Advarselssymbol

Denne betjeningsvejledning bruger to ord til at fremhæve oplysninger. **Vigtigt** henleder opmærksomheden på særlige mekaniske oplysninger, og **Bemærk** angiver generel information, som det er værd at lægge særligt mærke til.

Indhold

Sikkerhed	4
Sikker betjeningspraksis	4
Sikkerheds- og instruktionsmærkater	5
Opsætning	8
1 Kontrol af væskerne og dæktrykket	8
2 Montering af hjulsættet	8
3 Læsning af vejledningen og gennemgang af uddannelsesmateriale til operatøren	8
Produktoversigt	9
Betjeningsanordninger	9
Specifikationer	10
Redskaber/tilbehør	10
Betjening	11
Påfyldning af brændstof	11
Sæt sikkerheden i højsædet	12
Betjening af parkeringsbremsen	12
Start af motoren	12
Slukning af motoren	13
Betjening af neutrallåsene	13
Betjening af grebet til regulering af skæreknivene (kraftudtag)	14
Anvendelse af sikkerhedslåsesystemet	14
Kørsel fremad og bakning	15
Placering af maskinen i neutral	15
Manuel skubning af plæneklipperen	15
Transport af maskinen	16
Justering af klippehøjden	16
Justering af styrehjulets position	17
Justering af håndtagets højde	18
Skema over klippehøjder	19
Vedligeholdelse	20
Skema over anbefalet vedligeholdelse	20
Smøring	21
Smøring af styrehjulene og hjullejerne	21
Smøring af plæneklipperremmens styrearm	21
Smøring af pumpestyringen og vinkelarmen	21
Motorvedligeholdelse	22
Eftersyn af luftfilteret	22

Serviceeftersyn af motorolien	23
Serviceeftersyn af tændrøret	25
Vedligeholdelse af brændstofsysteem	26
Serviceeftersyn af brændstoftanken	26
Serviceeftersyn af brændstoffilteret	27
Vedligeholdelse af drivsystem	28
Justering af hastighedskontrollens ledforbindelse	28
Justering af de neutrale ledforbindelser	29
Justering af de hydrauliske ledforbindelser	30
Justering af styrestangen	31
Justering af sporingen	32
Justering af fjederankerforbindelserne	32
Kontrol af dæktrykket	33
Vedligeholdelse af kølesystem	34
Rengøring af luftindtagsskærmen	34
Vedligeholdelse af bremsen	34
Serviceeftersyn af bremsen	34
Vedligeholdelse af remme	35
Kontrol af remmene	35
Udskiftning af plæneklipperremmen	35
Justering af plæneklipperremmens spænding	36
Vedligeholdelse af hydrauliksystem	39
Serviceeftersyn af hydrauliksystemet	39
Vedligeholdelse af plæneklipperskjoldet	42
Serviceeftersyn af skæreknivene	42
Justering af knivbremsen	44
Opbevaring	44
Fejlfinding	46
Diagrammer	48

Sikkerhed

Hvis operatøren eller ejeren anvender eller vedligeholder maskinen forkert, kan det medføre personskade. For at nedsætte risikoen for personskade skal operatøren altid følge sikkerhedsforskrifterne og være opmærksom på advarselssymbolet, der betyder **Forsigtig, Advarsel** eller **Fare** – personlig sikkerhedsanvisning. Hvis forskrifterne ikke overholdes, kan det medføre personskade eller død.

Denne maskine er designet i overensstemmelse med EN ISO 5395:2013.

Sikker betjeningspraksis

Uddannelse

- Læs *betjeningsvejledningen* og andet uddannelsesmateriale.
- Hvis operatøren/-erne eller mekanikeren/-erne ikke kan læse det sprog, som vejledningen er skrevet på, er det ejerens ansvar at forklare dette materiale for dem.
- Bliv fortrolig med anvisningerne for sikker betjening af udstyret samt med betjeningsanordningerne og sikkerhedssymbolet.
- Alle operatører og mekanikere bør være uddannede. Ejeren er ansvarlig for uddannelsen af brugerne.
- Lad aldrig børn eller andre, som ikke er uddannede dertil, betjene eller udføre service på udstyret. Vær opmærksom på, at lokale forskrifter kan angive en mindstealder for operatøren.
- Ejeren/brugeren kan forhindre og er ansvarlig for ulykker eller personskader, som måtte ramme personer eller ejendom.

Forberedelser

- Bedøm terrænet, så du kan vælge det nødvendige tilbehør og udstyr til korrekt og sikker udførelse af opgaven. Brug kun tilbehør og redskaber, der er godkendt af producenten.
- Bær korrekt beklædning, herunder beskyttelsesbriller, lange bukser, skridsikkert, kraftigt fodtøj og høreværn. Sæt langt hår op, og bær ikke løstsiddende tøj eller smykker.
- Inspicer det område, hvor udstyret skal benyttes, og fjern alle genstande, som f.eks. sten, legetøj og ståltråd, der kan komme i kontakt med maskinen.
- Kontroller, at dødemandsgrebene, sikkerhedskontakterne og skjoldene er korrekt påmonteret og fungerer korrekt. Betjen ikke maskinen, medmindre disse fungerer korrekt.

Sikker håndtering af brændstoffer

- Vær ekstra forsigtig, når du håndterer brændstof. Brændstof er letantændeligt, og dampene er eksplosive.
- Sluk alle cigaretter, cigarer, piber og andre antændingskilder.
- Brug kun en godkendt brændstofbeholder.
- Fjern ikke brændstofdækslet, og fyld ikke brændstoftanken, mens motoren kører eller er varm.
- Du må ikke påfylde eller tømme brændstof i et lukket rum.
- Opbevar ikke maskinen eller brændstofbeholdere, hvor der er åben ild, gnister eller vågeblus, som f.eks. på en vandvarmer eller andre apparater.
- Hvis du spilder brændstof, må du ikke forsøge at starte motoren. Foretag dig ikke noget, der kan antænde brændstoffet, før dampene har spredt sig.

Betjening

- Betjening af maskinen kræver din fulde opmærksomhed. Betjen ikke maskinen samtidig med andre distraherende aktiviteter, da dette kan medføre personskade eller tingsskade.
- Lyn kan forårsage alvorlig personskade eller død. Hvis der observeres lyn eller høres torden i området, må maskinen ikke anvendes. Søg ly.
- Lad ikke motoren køre på et lukket område.
- Betjen kun maskinen på veloplyste områder, og hold den på afstand af huller og skjulte farer.
- Sørg for, at alle drev er i neutral, og at parkeringsbremsen er aktiveret, før du starter motoren. Start kun motoren fra førersædet.
- Sørg for at have et godt fodfæste, når du bruger maskinen, særligt når du bakker. Dårligt fodfæste kan forårsage udskridning.
- Hæv ikke plæneklipperskjoldet, mens skæreknivene kører.
- Betjen ikke maskinen, medmindre kraftudtagsskærmen eller andre afskærmninger sidder forsvarligt på plads. Sørg for, at alle sikkerhedskontakter er påmonteret, korrekt justeret og fungerer efter hensigten.
- Betjen ikke maskinen med udblæsningsdeflektoren hævet, fjernet eller ændret, medmindre der benyttes græsfang.
- Lav ikke om på motorens regulatorindstilling, og køр ikke motoren ved for høj hastighed.
- Parker maskinen på en plan overflade, udkobl drevene, aktiver parkeringsbremsen, sluk for motoren, og tag nøglen ud, inden du forlader

førersædet, uanset årsagen, herunder for at tømme græsfanget eller rense sliken.

- Stop maskinen, sluk for motoren, tag nøglen ud, og efterse skæreknivene, hvis du har ramt en genstand, eller hvis der opstår unormale vibrationer. Foretag de nødvendige udbedringer, før arbejdet genoptages.
- Hold hænder og fødder væk fra klippeenheden.
- Se bagud og ned, før du bakker, for at sikre, at der er fri bane.
- Hold kæledyr og omkringstående på afstand fra en maskine i drift.
- Sænk farten, og vær forsigtig, når du vender og krydser veje og fortove. Stop skæreknivene, hvis du ikke klipper.
- Vær opmærksom på plæneklipperens udblæsningsretning, og undlad at rette udkastet mod omkringstående personer.
- Betjen ikke maskinen, hvis du er syg, træt eller påvirket af alkohol eller medicin.
- Vær forsigtig, når du lægger maskinen på eller af en trailer eller lastbil.
- Vær forsigtig, når du nærmer dig blinde hjørner, buske, træer eller andre genstande, der kan blokere for udsynet.

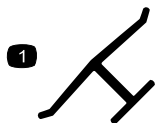
Sikkerhed på skråninger

- Klip på tværs af skråninger, aldrig op og ned. Vær yderst forsigtig, når du skifter retning på skråninger.
- Anvend ikke maskinen på meget stejle skrænter. Dårligt fodfæste kan medføre en faldulykke.
- Klip med forsigtighed i nærheden af bratte afsatser, grøfter eller volde.

Sikkerheds- og instruktionsmærkater



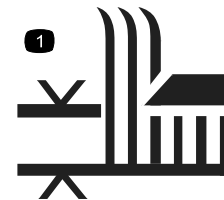
Sikkerheds- og instruktionsmærkaterne kan nemt ses af operatøren, og er placeret tæt på potentielle risikoområder. Sørg for, at sikkerhedsmærkaterne er tydelige og lette at få øje på. Beskadigede eller bortkomne mærkater skal udskiftes.



decalbemærk

Producentens mærke

1. Indikerer, at skærekniven er identificeret som en reservedel fra producenten af originalmaskinen.



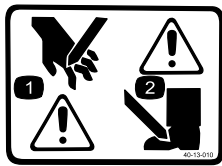
320006

decal320006

1. Klippehøjde

Vedligeholdelse og opbevaring

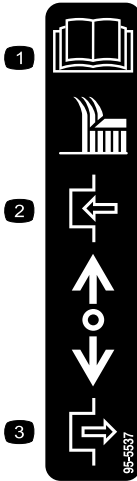
- Parker maskinen på en plan overflade, udkobl drevene, aktiver parkeringsbremsen, sluk for motoren, og tag nøglen ud, eller frakobl tændrørskablet. Vent på, at al bevægelse er standset, før du justerer, rengør eller reparerer udstyret.
- Fjern græs og andet overskydende materiale fra klippeenheden, drevene, lydpotterne og motoren for at forhindre brand.
- Tør spildt olie eller brændstof op.
- Lad motoren køle af før opbevaring af maskinen.
- Brændstof må ikke opbevares i nærheden af åben ild eller aftappes inden døre.
- Lad ikke personer, som ikke er uddannet dertil, udføre service på maskinen.
- Brug om nødvendigt donkrafte til at understøtte komponenter.
- Tag forsigtigt trykket af komponenter, hvori der er oplagret energi.
- Frakobl batteriet, eller fjern tændrørskablet, før der foretages nogen form for reparation. Frakobl minuspolen først og pluspolen sidst. Tilslut pluspolen først og minuspolen sidst.
- Vær forsigtig, når du efterser skæreknivene. Pak skærekniven(e) ind, eller bær tykke handsker, og vær forsigtig, når du efterser den/dem. Skæreknivene må kun udskiftes. De må ikke rettes ud eller svejses.
- Hold hænder og fødder væk fra bevægelige dele. Undgå om muligt at foretage justeringer, når motoren kører.
- Hold alle dele i god driftsmæssig stand og alle beslag tilspændt. Udskift alle slidte eller beskadigede mærkater.



40-13-010

decal40-13-010

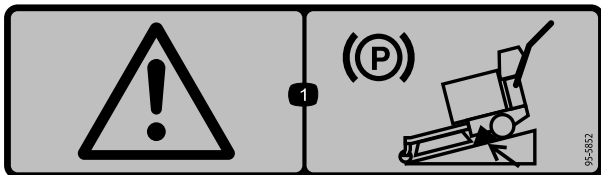
1. Risiko for at skære hænder
2. Risiko for at skære fødder



95-5537

decal95-5537(hydro)

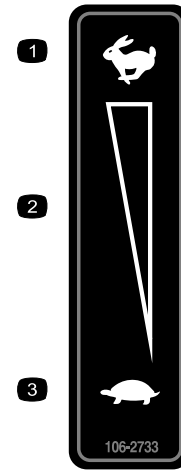
1. Læs *betjeningsvejledningen* for at få instruktioner om betjening af skæreknive
2. Tryk fremad for at indkoble
3. Træk tilbage for at udkoble



95-5852

decal95-5852

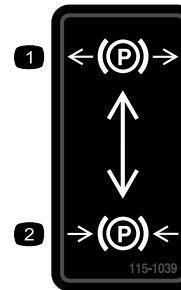
1. Advarsel – aktiver parkeringsbremsen, og bloker hjulene ved parkering på en bakke.



106-2733

decal106-2733

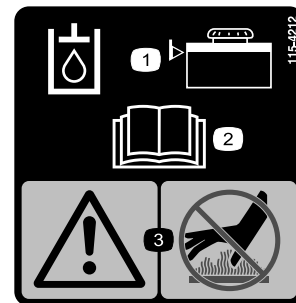
1. Hurtig
2. Trinløst regulerbar indstilling
3. Langsom



115-1039

decal115-1039

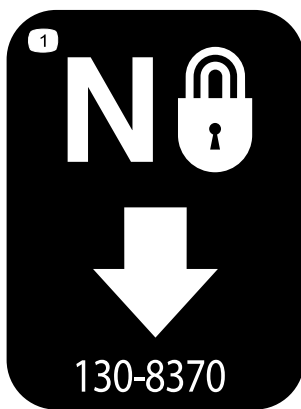
1. Parkeringsbremse – deaktiveret
2. Parkeringsbremse – aktiveret



115-4212

decal115-4212

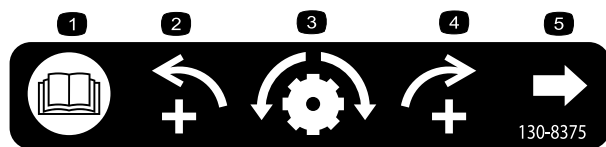
1. Hydraulikvæskniveau
2. Læs *betjeningsvejledningen*.
3. Advarsel – rør ikke ved den varme overflade.



130-8370

decal130-8370

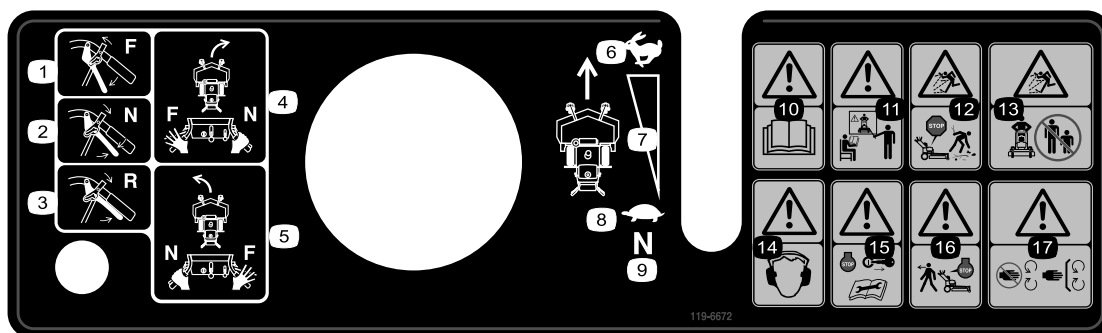
1. Neutrallås



decal130-8375

130-8375

1. Læs *betjeningsvejledningen*.
2. Øg til venstre
3. Springsjustering
4. Øg til højre
5. Springsjusteringsgreb



119-6672

decal119-6672

119-6672

1. Fremad
2. Neutral
3. Bakgear
4. For at dreje maskinen til højre skal du aktivere NEUTRAL på højre håndtag, mens venstre håndtag er i positionen FREMAD.
5. For at dreje maskinen til venstre skal du aktivere NEUTRAL på venstre håndtag, mens højre håndtag er i positionen FREMAD.
6. Hurtig
7. Trinløst regulerbar indstilling
8. Langsom
9. Neutral
10. Advarsel – læs *betjeningsvejledningen*.
11. Advarsel – få undervisning, før denne maskine tages i brug.
12. Fare for udslyngede genstande – sluk for motoren, inden du fjerner snavs.
13. Fare for udslyngede genstande – hold omkringstående på sikker afstand af maskinen.
14. Advarsel – bær høreværn.
15. Advarsel – sluk for motoren, og tag nøglen ud, inden der udføres nogen form for vedligeholdelsesarbejde på maskinen.
16. Advarsel – sluk for motoren, inden du forlader maskinen.
17. Fare for at skære sig/amputation af hænder – hold afstand til bevægelige dele. Hold alle afskærmninger og sikkerhedsanordninger på plads.

Opsætning

Løsdele

Brug skemaet herunder til at kontrollere, at alle dele er blevet leveret.

Fremgangsmåde	Beskrivelse	Antal	Anvendelse
1	Kræver ingen dele	–	Kontrol af væskerne og dæktrykket.
2	Hjulsæt (sælges separat)	1	Monter hjulsættet.
3	Betjeningsvejledning Ejerens motorvejledning Uddannelsesmateriale til operatøren Olieaftapningsslange	1 1 1 1	Læs betjeningsvejledningen, og se uddannelsesmaterialet til operatøren, før maskinen betjenes.

Bemærk: Maskinens venstre og højre side er som set fra den normale betjeningsposition.

1

Kontrol af væskerne og dæktrykket

Kræver ingen dele

Fremgangsmåde

- Før du starter motoren og bruger maskinen, skal du kontrollere oliestanden i motorens krumtaphus. Se [Kontrol af motoroliestanden \(side 23\)](#).
- Kontroller, at maskinen og plæneklipperskjoldet er smurt ordentligt.

Bemærk: Skæreknivene er indstillet til en klippehøjde på 51 mm ved levering. Akselpositionen er **B**, med 2 pladser under styrehjulene og 4 pladser under spindlen.

2

Montering af hjulsættet

Dele, der skal bruges til dette trin:

1	Hjulsæt (sælges separat)
---	--------------------------

Fremgangsmåde

Se hjulsættets *installationsvejledning*

3

Læsning af vejledningen og gennemgang af uddannelsesmaterialet til operatøren

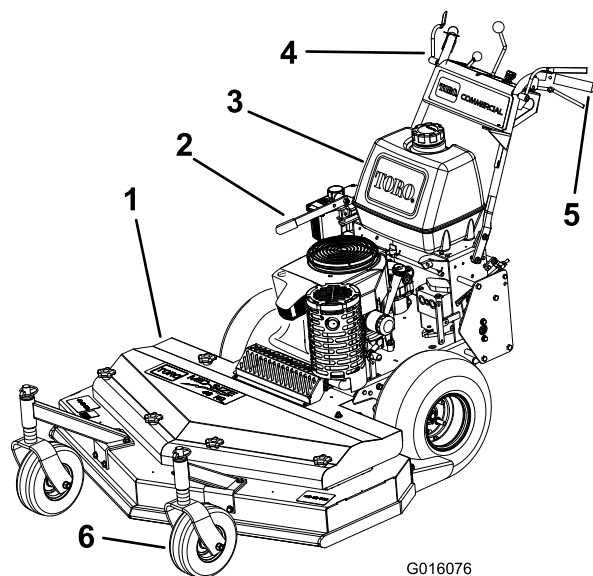
Dele, der skal bruges til dette trin:

1	Betjeningsvejledning
1	Ejerens motorvejledning
1	Uddannelsesmateriale til operatøren
1	Olieaftapningsslange

Fremgangsmåde

- Læs *betjeningsvejledningen*.
- Se uddannelsesmaterialet til operatøren, før maskinen betjenes. Dette er generelt uddannelsesmateriale, og den leverede maskine kan afvige fra maskinen i materialet.
- Brug olieaftapningsslangen, når du skifter motorolie.

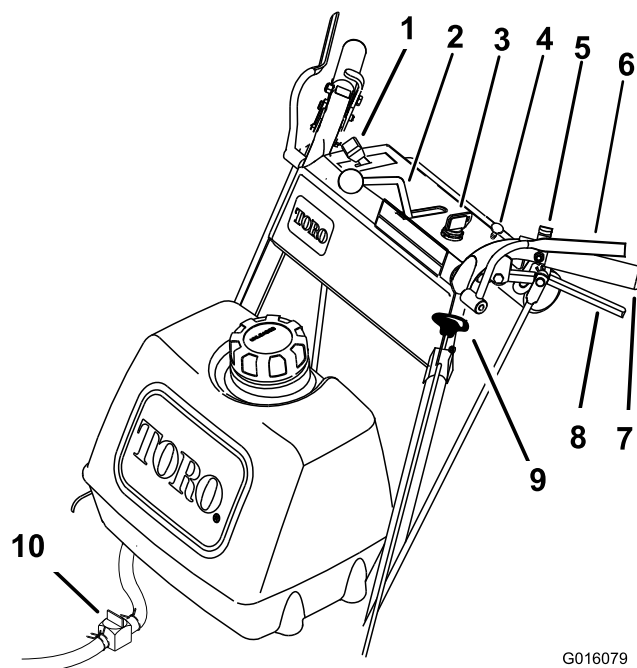
Produktoversigt



Figur 4

- | | |
|-----------------------|--------------------------|
| 1. Plæneklipperskjold | 4. Betjeningsanordninger |
| 2. Bremse | 5. Håndtag |
| 3. Brændstoftank | 6. Styrehjul |

Kontrolpanel



Figur 5

- | | |
|-----------------------------|---|
| 1. Gashåndtag | 6. Dødemandsgreb |
| 2. Hastighedskontrolhåndtag | 7. Håndtag |
| 3. Nøglekontakt | 8. Drivhåndtag |
| 4. Choker | 9. Greb til regulering af skæreknivene (kraftudtag) |
| 5. Neutrallås | 10. Brændstofafbryderventil |

Betjeningsanordninger

Før du starter motoren og anvender maskinen, er det vigtigt, at du er fortrolig med alle maskinens betjeningsanordninger (Figur 5).

Gashåndtag

Gashåndtaget regulerer motorhastigheden og har 2 indstillinger: SLOW (langsom) og FAST (hurtig).

Dødemandsgreb

Når du trykker dødemandsgrebene mod håndtagene, mærker systemet, at du befinder dig i den normale betjeningsposition. Når du slipper dødemandsgrebene, mærker systemet, at du har forladt den normale betjeningsposition, hvorefter systemet slukker for motoren, hvis hastighedskontrolhåndtaget ikke befinder sig i positionen NEUTRAL, eller hvis grebet til regulering af skæreknivene (kraftudtag) er indkoblet.

Greb til regulering af skæreknivene (kraftudtag)

Brug grebet til regulering af skæreknivene (kraftudtag), med dødemandsgrebene trykket mod håndtagene, til at indkoble og udkoble drivremmen til drift af plæneklipperens skæreknive. Træk op i grebet for at indkoble skæreknivene, og tryk det ned for at udkoble skæreknivene.

Nøglekontakt

Denne kontakt bruges sammen med tilbageslagsstarteren og har 3 positioner: OFF (FRA), RUN (KØR) og START.

Hastighedskontrolhåndtag

Denne maskine har en betjeningsanordning til variabel hastighed med en NEUTRAL position. Denne styrer, hvor hurtigt maskinen kører.

Drivhåndtag

Slip drivhåndtagene for at køre maskinen fremad. Tryk håndtagene ind, indtil du kan mærke en forøgelse af kraften til at gå ind i positionen NEUTRAL, og fortsæt derefter med at trykke dem ind for at bakke med maskinen. Tryk det højre drivhåndtag ind for at dreje til højre, og tryk det venstre håndtag ind for at dreje til venstre.

Neutrallås

Tryk drivhåndtagene ind, indtil du kan mærke en forøgelse af kraften, og flyt låsene bagud for at aktivere neutrallåsen.

Brændstofafbryderventil

Luk brændstofafbryderventilen, når maskinen transporteres eller opbevares.

Chokerhåndtag

Brug chokerhåndtaget, før du starter en kold motor.

Specifikationer

Bemærk: Specifikationer og design kan ændres uden forudgående varsel.

82 cm plæneklipperskjolde:

Klippebredde	82 cm
Bredde	89 cm
Længde	203 cm
Højde	112 cm
Vægt	231 kg

91 cm plæneklipperskjolde:

Klippebredde	91 cm
Bredde	94 cm
Længde	203 cm
Højde	112 cm
Vægt	232 kg

122 cm plæneklipperskjolde:

Klippebredde	122 cm
Bredde	126 cm
Længde	194 cm
Højde	112 cm
Vægt	248 kg

Redskaber/tilbehør

Der kan fås en række forskelligt Toro-godkendt udstyr og tilbehør til brug sammen med maskinen, som gør den bedre og mere alsidig. Kontakt en autoriseret serviceforhandler eller distributør, eller gå ind på www.Toro.com for at få en fortegnelse over alt godkendt udstyr og tilbehør.

Brug kun originale Toro-reservedele og tilbehør for at sikre optimal ydelse og sikre, at maskinen fortsat overholder sikkerhedscertificeringen. Reservedele og tilbehør, der er fremstillet af andre producenter, kan være farlige, og brug heraf kan gøre garantien ugyldig.

Betjening

Påfyldning af brændstof

Brændstofsikkerhed

- For at undgå person- eller tingsskade skal du være yderst forsigtig, når du håndterer brændstof. Brændstofdampe er brandfarlige og eksplosive.
- Sluk alle cigaretter, cigarer, piber og andre antændingskilder.
- Brug kun en godkendt brændstofbeholder.
- Fjern ikke brændstofdækslet, og fyld ikke brændstof på brændstoftanken, mens motoren kører, eller når den er varm.
- Fyld ikke brændstof på maskinen indendørs.
- Opbevar ikke maskinen eller brændstofbeholderen, hvor der er åben ild, gnister eller vågeblus som f.eks. på en vandvarmer eller på andre apparater.
- Fyld ikke beholdere inde i et køretøj, på en lastbil eller en anhænger med plastikforing. Stil altid beholdere på jorden med afstand fra køretøjet før påfyldning.
- Tag maskinen af lastbilen eller anhængerens, og fyld den op igen, mens den er på jorden. Hvis dette ikke er muligt, skal påfyldningen finde sted fra en bærbar beholder i stedet for direkte fra brændstofstanderen.
- Betjen ikke maskinen, medmindre hele udstødningssystemet er på plads og i god driftsmæssig stand.
- Påfyldningsdysen skal altid være i kontakt med kanten af åbningen i brændstoftanken eller -beholderen, indtil påfyldningen er afsluttet. Brug ikke en dyselåseenhed.
- Hvis du spilder brændstof på dit tøj, skal du øjeblikkeligt skifte det. Tør eventuelt spildt brændstof op.
- Overfyld aldrig brændstoftanken. Sæt brændstofdækslet på igen, og spænd det forsvarligt fast.
- Opbevar brændstof i en godkendt beholder og utilgængeligt for børn. Køb aldrig benzin til mere end 30 dages forbrug.
- Fyld ikke brændstoftanken helt op. Fyld brændstof på brændstoftanken, indtil niveauet er 6-13 mm under bunden af påfyldningsstudsens. Dette tomrum giver brændstoffet i tanken plads til at udvide sig.
 - Undgå længere tids indånding af dampe.
 - Hold ansigtet væk fra dysen og brændstoftankens åbning.

- Undgå kontakt med huden, og vask spildte væsker af med sæbe og vand.

Anbefalet brændstof

- Du opnår de bedste resultater ved kun at bruge ren og frisk (højst 30 dage gammel) blyfri benzin med et oktantal på 87 eller højere ((R+M)/2-ratingmetode).
- **Ethanol:** Benzin med op til 10 % ethanol (gasohol) eller 15 % MTBE (metyl-tertiær-butylæter) pr. volumen accepteres. Ethanol og MTBE er ikke det samme. Benzin med 15% ethanol (E15) pr. volumen godkendes ikke til brug. **Brug aldrig benzin, der indeholder mere end 10 % ethanol pr. volumen**, som f.eks. E15 (indeholder 15 % ethanol), E20 (indeholder 20 % ethanol) eller E85 (indeholder op til 85 % ethanol). Hvis der anvendes ikke-godkendt benzin, kan det medføre ydelsesproblemer og/eller beskadigelse af motoren, som muligvis ikke er dækket af garantien.
- **Anvend ikke** benzin, der indeholder metanol.
- **Opbevar ikke** brændstof i hverken brændstoftanken eller brændstofdunke hen over vinteren, medmindre du anvender en brændstofstabilisator.
- **Fyld ikke** olie i benzin.

Brug af brændstofstabilisator

Brug af brændstofstabilisator i maskinen holder brændstoffet frisk i længere tid, når det bruges som anvist af brændstofstabilisatorens producent.

Vigtigt: Tilsæt aldrig brændstofadditiver, der indeholder metanol eller ethanol.

Tilsæt den mængde brændstofstabilisator til frisk brændstof, som brændstofstabilisatorens producent anviser.

Opfyldning af brændstoftanken

1. Parker maskinen på en plan flade.
 2. Aktiver parkeringsbremsen.
 3. Sluk for motoren, og tag nøglen ud.
 4. Rengør området rundt om brændstoftankens dæksel.
 5. Fyld brændstoftanken op, indtil niveauet er 6 til 13 mm under bunden af påfyldningsstudsens.
- Bemærk:** Dette giver brændstoffet plads til at udvide sig. Fyld ikke brændstoftanken helt op.
6. Skru brændstofdækslet godt fast. Tør eventuel spildt brændstof op.

Sæt sikkerheden i højsædet

Læs alle sikkerhedsforskrifterne nøje, og gør dig bekendt med de symboler, der findes i afsnittet om sikkerhed. Disse oplysninger kan hjælpe dig eller omkringstående personer med at undgå at komme til skade.

⚠ FORSIGTIG

Denne maskine afgiver støj på mere end 85 dBA ved førerens ører og kan give nedsat hørelse ved længere tids anvendelse.

Brug høreværn, når du betjener denne maskine.



Figur 6

decal98-4387

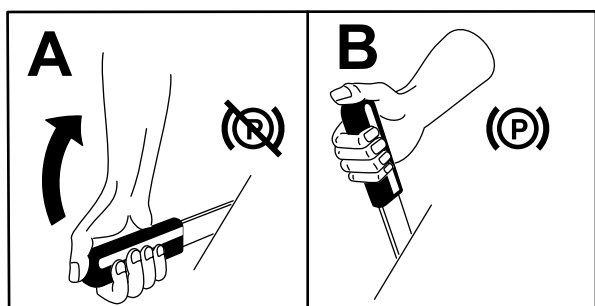
1. Advarsel – bær høreværn.

Betjening af parkeringsbremsen

Aktiver altid parkeringsbremsen, når du standser maskinen eller efterlader den uden opsyn.

Aktivering af parkeringsbremsen

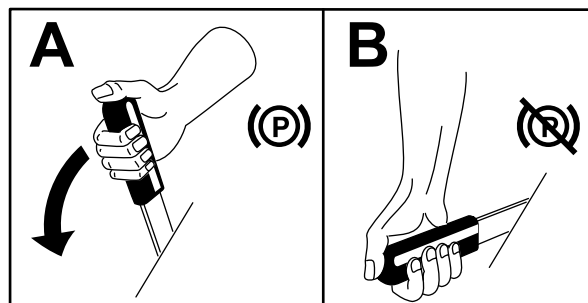
Parker maskinen på en plan flade.



Figur 7

g241313

Deaktivering af parkeringsbremsen



Figur 8

g241312

Start af motoren

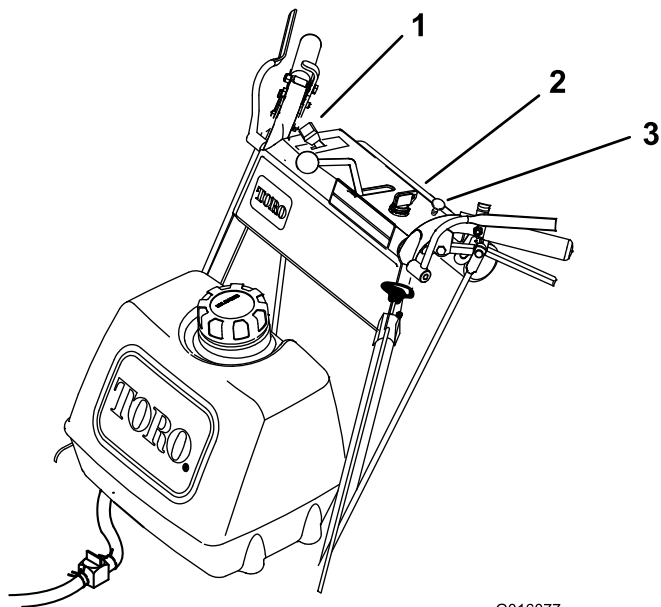
1. Slut tændrørskablerne til tændrørene.
2. Åbn brændstofventilen.
3. Udkobl grebet til regulering af skæreknivene (kraftudtag), og flyt hastighedskontrolhåndtaget til positionen NEUTRAL.
4. Flyt drivhåndtagene til positionen NEUTRAL, og aktiver neutrallåsene.
5. Aktiver parkeringsbremsen.
6. Drej nøglen til positionen RUN (kør) (Figur 5).
7. For at starte en kold motor skal du sætte gashåndtaget midt mellem positionerne FAST (hurtig) og SLOW (langsom).
8. For at starte en varm motor skal du sætte gashåndtaget i positionen FAST (hurtig).
9. Indkobl chokerhåndtaget, hvis motoren er kold (Figur 5).
10. Drej nøglen til positionen START for at aktivere starteren. Slip nøglen, når motoren starter.
Bemærk: En varm eller brandvarm motor kræver muligvis ikke, at chokeren bruges.
11. Udkobl chokeren, efterhånden som motoren varmer op (Figur 9).
12. Hvis motoren er kold, skal du lade den varme op, og derefter flytte gashåndtaget til positionen FAST (langsom).

Slukning af motoren

Vigtigt: Du kan i nødstilfælde slukke for motoren øjeblikkeligt ved at dreje nøglen til positionen OFF (fra).

1. Flyt drivhåndtagene til positionen NEUTRAL, og aktiver neutrallåsene.
2. Sæt gashåndtaget i positionen SLOW (langsom) (Figur 9).
3. Udkobl grebet til regulering af skæreknivene (kraftudtag), og flyt hastighedskontrolhåndtaget til positionen NEUTRAL.
4. Lad motoren gå i tomgang i 30 til 60 sekunder
5. Drej nøglen til positionen OFF (fra).
6. Aktiver parkeringsbremsen, og tag nøglen ud.

Vigtigt: Luk brændstofafbryderventilen før transport eller opbevaring af maskinen for at forhindre brændstofflækage.



Figur 9

G016077

g027797

1. Gashåndtag
2. Nøgleskontakt
3. Choker

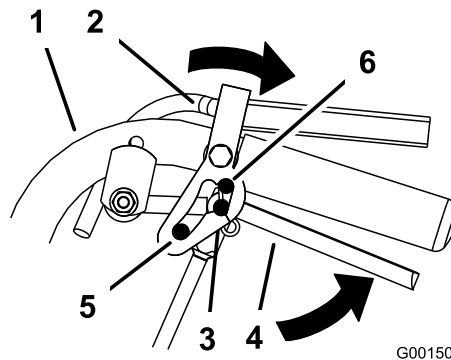
Betjening af neutrallåsene

Aktiver altid neutrallåsen, når du stopper maskinen. Aktiver parkeringsbremsen, når maskinen efterlades uden opsyn.

Indstilling af neutrallåsen

1. Tryk drivhåndtagene ind, indtil du kan mærke en forøgelse af kraften.

2. Placer tommelfingrene på oversiden af låsene, og flyt dem tilbage, indtil tapperne befinder sig i positionen NEUTRAL (Figur 10).



G001508

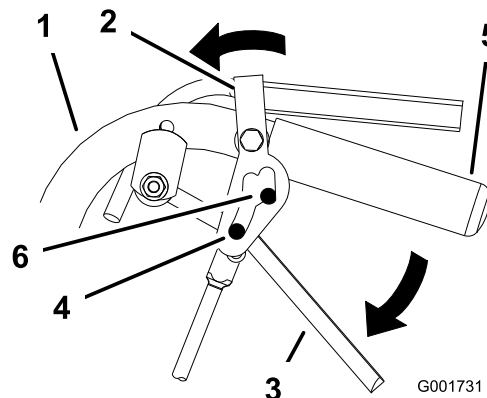
g001508

Figur 10

1. Håndtag
2. Neutrallås
3. Positionen NEUTRAL
4. Drivhåndtag
5. Fuld kraft fremad
6. Positionen BAKGEAR

Deaktivering af neutrallåsen

1. Tryk drivhåndtagene ind, indtil du kan mærke en forøgelse af kraften.
2. Placer tommelfingrene på oversiden af låsene, og flyt dem fremad, indtil tapperne befinder sig i den forreste position (Figur 11).



G001731

g001731

Figur 11

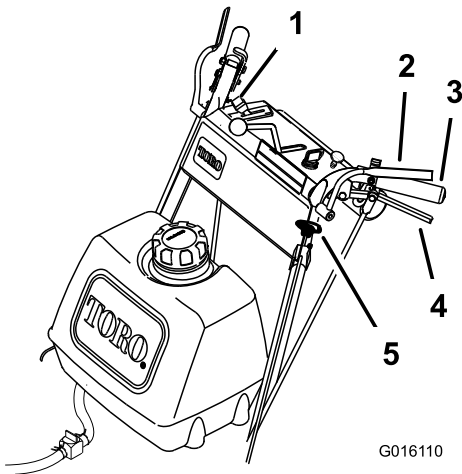
1. Håndtag
2. Neutrallås
3. Drivhåndtag
4. Tap i positionen fuld kraft fremad
5. Håndtag
6. Forreste position

Betjening af grebet til regulering af skæreknivene (kraftudtag)

Grebet til regulering af skæreknivene (kraftudtag) bruges sammen med dødmandsgrebene til at indkoble og udkoble skæreknivene.

Indkobling af skæreknivene (kraftudtag)

1. Tryk dødmandsgrebene mod håndtagene for at indkoble plæneklipperens skæreknive (Figur 12).
 2. Træk grebet til regulering af skæreknivene (kraftudtag) op. Hold dødmandsgrebene presset mod håndtaget.
- Bemærk:** Hvis dødmandsgrebene slippes, mens skæreknivene er indkoblet, slukkes motoren.
3. Start motoren, og gentag proceduren for at indkoble skæreknivene, hvis dødmandsgrebene slippes.



Figur 12

- | | |
|-----------------|---|
| 1. Gashåndtag | 4. Drivhåndtag |
| 2. Dødmandsgreb | 5. Greb til regulering af skæreknivene (kraftudtag) |
| 3. Håndtag | |

Udkobling af skæreknivene (kraftudtag)

Skæreknivene kan udkobles på følgende to måder.

1. Skub grebet til regulering af skæreknivene (kraftudtag) ned til positionen OFF (fra) (Figur 12).

2. Når dødmandsgrebet slippes, slukkes motoren og skæreknivene stoppes (Figur 12) med håndtaget til regulering af skæreknivene aktiveret.

Anvendelse af sikkerhedslåsesystemet

⚠ FORSIGTIG

Hvis kontakterne til sikkerhedslåsesystemet frakobles eller beskadiges, kan maskinen reagere uventet og forårsage personskade.

- Pil ikke ved sikkerhedskontakterne.
- Kontroller dagligt, at sikkerhedskontakterne fungerer, og udskift eventuelle beskadigede kontakter, før du betjener maskinen.

Sådan fungerer sikkerhedslåsesystemet

Sikkerhedslåsesystemet er udviklet med henblik på at forhindre maskinen i at starte, medmindre:

- Grebet til regulering af skæreknivene (kraftudtag) er udkoblet.
 - Hastighedskontrolhåndtaget er i positionen NEUTRAL.
- Sikkerhedslåsesystemet er konstrueret til at slukke for motoren, når:
- Dødmandsgrebene slippes, når plæneklipperens skæreknive er aktiverede, og/eller hastighedskontrolhåndtaget er i positionen NEUTRAL.
 - Hastighedskontrolhåndtaget kan flyttes ud af positionen NEUTRAL uden at dødmandsgrebene holdes inde, eller bremsen er aktiveret.
 - Grebet til regulering af skæreknivene (kraftudtag) trækkes op uden at dødmandsgrebene holdes inde.

Afprøvning af sikkerhedslåsesystemet

Eftersynsinterval: Hver anvendelse eller dagligt

Kontroller altid sikkerhedslåsesystemet, før du betjener maskinen. Hvis systemet ikke fungerer som beskrevet, skal der straks tilkaldes en autoriseret serviceforhandler til at reparere sikkerhedssystemet.

▲ ADVARSEL

Mens sikkerhedslåsesystemet afprøves, kan maskinen bevæge sig fremad og forårsage person- eller tingskade.

- Afprøv sikkerhedslåsesystemet i et åbent område.
 - Sørg for, at der ikke befinder sig nogen foran maskinen, mens sikkerhedslåsesystemet testes.
1. Aktiver neutrallåsene, og flyt hastighedskontrolhåndtaget til positionen NEUTRAL.
 2. Start motoren. Se [Start af motoren \(side 12\)](#).
 3. Træk grebet til regulering af skæreknivene (kraftudtag) op uden at holde dødemandsgrebene inde. Motoren bør slukkes.
 4. Udkobling af grebet til regulering af skæreknivene (kraftudtag).
 5. Hold dødemandsgrebene nede, mens motoren kører. Træk grebet til regulering af skæreknivene (kraftudtag) op. Drivremmen bør blive indkoblet, og plæneklipperens skæreknive begynder at dreje.
 6. Slip dødemandsgrebene. Motoren bør slukkes.
 7. Tryk hastighedskontrolhåndtaget fremad, mens motoren kører. Slip dødemandsgrebene. Motoren bør slukkes.
 8. Hvis ovenstående betingelser ikke overholdes, skal der straks tilkaldes en autoriseret forhandler til at reparere sikkerhedssystemet.

Kørsel fremad og bakning

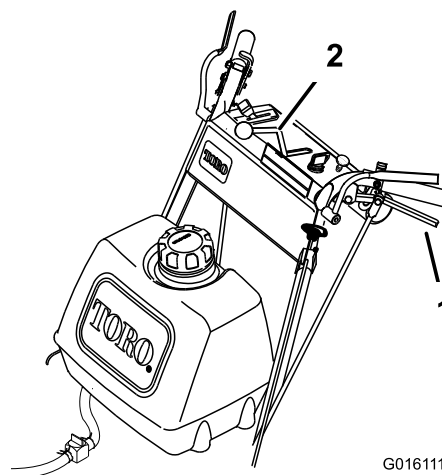
Gashåndtaget styrer motorens omdrejningstal målt i omdrejninger pr. minut. Indstil gashåndtaget til positionen HURTIG for at opnå den bedste ydelse.

Kørsel fremad

1. Deaktiver parkeringsbremsen.
2. Flyt hastighedskontrolhåndtaget til den ønskede hastighed.
3. Deaktiver neutrallåsen. Se [Deaktivering af neutrallåsen \(side 13\)](#).
4. Slip drivhåndtagene langsomt for at køre fremad ([Figur 13](#)).

Påfør drivhåndtagene samme tryk for at køre ligeud ([Figur 13](#)).

Tryk drivhåndtaget ind på den side, du vil dreje til, hvis du ønsker at dreje ([Figur 13](#)).



G016111

g016111

Figur 13

1. Drivhåndtag
2. Hastighedskontrolhåndtag

Bakning

Tryk drivhåndtagene langsomt ind for at køre bagud ([Figur 13](#)).

Placering af maskinen i neutral

Aktiver altid neutrallåsen og parkeringsbremsen, når du stopper maskinen.

1. Tryk drivhåndtagene ind til positionen NEUTRAL.
2. Aktiver neutrallåsene. Se [Betjening af neutrallåsene \(side 13\)](#).
3. Flyt hastighedskontrolhåndtaget til positionen NEUTRAL.

Manuel skubning af plæneklipperen

Omløbsventilerne gør det muligt at skubbe maskinen manuelt, uden at motoren kører.

Vigtigt: Skub altid maskinen manuelt. Træk aldrig maskinen med et andet køretøj, da dette kan beskadige hydraulikken.

Skubning af maskinen

1. Parker maskinen på en plan overflade, udkobl kraftudtaget, og aktiver parkeringsbremsen.
2. Sluk for motoren, tag nøglen ud, og vent, til alle bevægelige dele er standset, før du forlader betjeningspositionen.

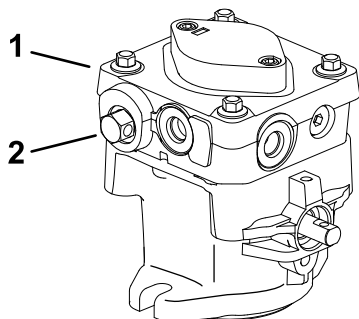
3. Åbn omløbsventilerne ved at dreje dem med uret 1 til 2 gange (Figur 14).

Bemærk: Derved får hydraulikvæsken mulighed for at løbe uden om pumperne, så hjulene kan dreje.

4. Deaktiver parkeringsbremsen.
5. Skub maskinen til det ønskede sted.
6. Aktiver parkeringsbremsen.
7. Luk omløbsventilerne, men overspænd dem ikke.

Bemærk: Drej omløbsventilerne maks. 2 omgange, så ventilen ikke kommer ud af huset, så væsken løber ud.

Vigtigt: Maskinen må ikke startes eller betjenes, når omløbsventilerne er åbne. Det kan medføre beskadigelse af systemet.



G007735

g007735

Figur 14

1. Hydraulikpumpe
2. Omløbsventil

Transport af maskinen

Brug en robust anhænger eller lastbil til at transportere maskinen. Kontroller, at anhænger eller lastbil er udstyret med alt det nødvendige lys og de nødvendige skilte i henhold til lovgivningen. Læs alle sikkerhedsoplysninger omhyggeligt. Disse oplysninger kan hjælpe dig, din familie, husdyr og personer, der befinder sig i nærheden, med at undgå at komme til skade.

1. Fastgør anhænger til trækkøretøjet med sikkerhedskæder.
2. Sluk for motoren, tag nøglen ud, og vent, til alle bevægelige dele er standset, før du forlader betjeningspositionen.
3. Fastgør maskinen sikkert til anhænger eller lastbil med remme, kæder, kabler eller reb.

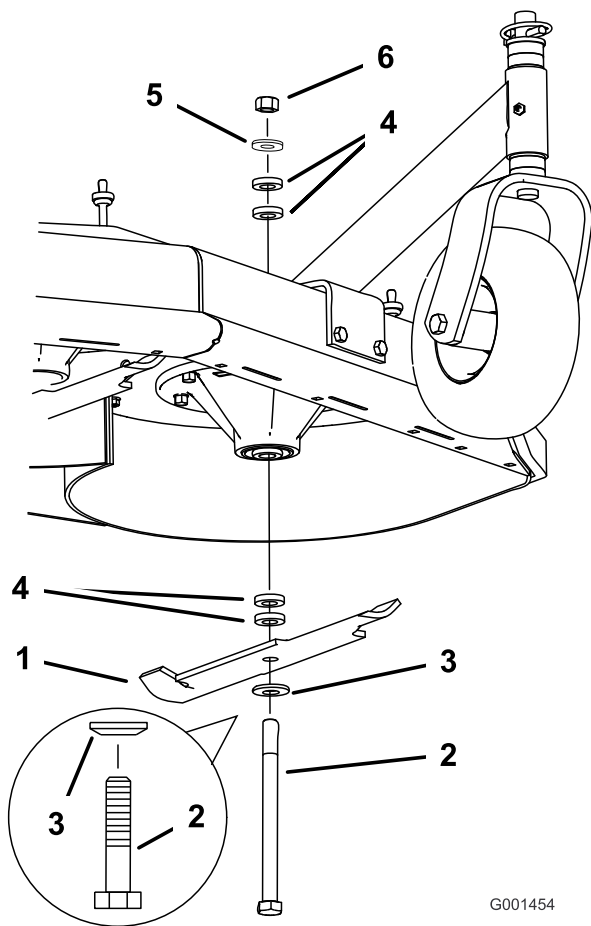
Justering af klippehøjden

Denne maskine kan indstilles til en klippehøjde på mellem 26 og 108 mm. Juster skæreknivenes afstandsøsninger, bagakslens højde eller forreste styreenheds afstandsøsninger for at opnå den korrekte klippehøjde. Se [Skema over klippehøjder \(side 19\)](#) for at vælge en kombination af nødvendige justeringer.

Justering af skæreknivshøjden

Juster skæreknivene med de 4 afstandsøsninger (6 mm) på skæreknivenes spindelbolte. Det gør det muligt at variere klippehøjden inden for et område på 25 mm, i trin på 6 mm ad gangen, i alle akselpositioner. Brug samme antal afstandsøsninger på alle skæreknive for at opnå en jævn klipning (2 øverst, 2 nederst, 1 øverst og 3 nederst osv.).

1. Parker maskinen på en plan overflade, udkobl kraftudtaget, og aktiver parkeringsbremsen.
2. Sluk for motoren, tag nøglen ud, og vent, til alle bevægelige dele er standset, før du forlader betjeningspositionen.
3. Hold skæreknivsbolten fast, og fjern møtrikken. Skub bolten ned gennem spindlen, og tilpas afstandsøsningerne efter behov (Figur 15).



Figur 15

- | | |
|-------------------|--------------------|
| 1. Skærekniv | 4. Afstandsbøsning |
| 2. Skæreknivsbolt | 5. Tynd skive |
| 3. Buet skive | 6. Møtrik |

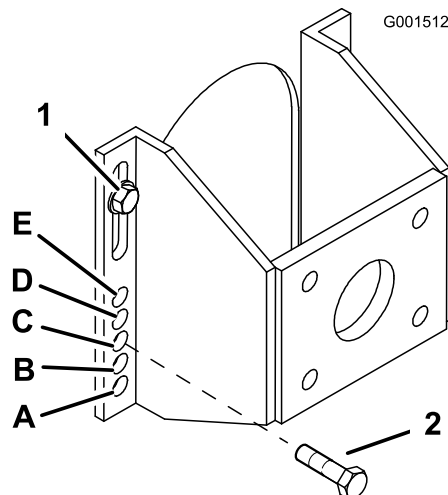
4. Monter bolten, den buede møtrik og skærekniven. Tilføj ekstra afstandsbøsninger, og fastgør dem med en tynd skive og en møtrik (Figur 15).
5. Tilspænd skæreknivsbolten med et moment på 101 til 108 Nm.

Justering af akselhøjden

Juster akselpositionen til den valgte klippehøjdeindstilling. Se [Skema over klippehøjder \(side 19\)](#).

1. Parker maskinen på en plan overflade, udkobl kraftudtaget, og aktiver parkeringsbremsen.
2. Sluk for motoren, tag nøglen ud, og vent, til alle bevægelige dele er standset, før du forlader betjeningspositionen.
3. Placer en donkraft under motorstellet. Løft motorstellets bagende nok til at fjerne drivhjulene.
4. Tag drivhjulene af.

5. Løsn, men fjern ikke, de 2 øverste akselbolte (Figur 16).
6. Fjern de 2 nederste akselbolte (Figur 16).



Figur 16

1. Øverste akselbolt
2. Nederste akselbolt

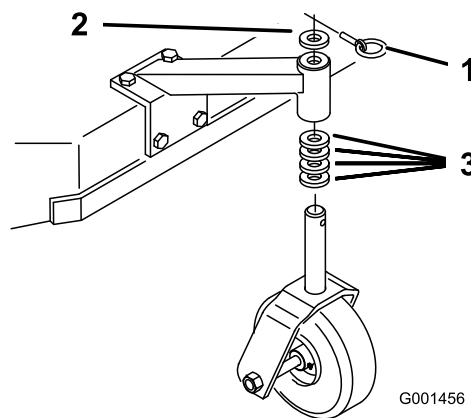
7. Hæv eller sænk monteringsbeslaget, så du kan montere de 2 akseljusteringsbolte i de ønskede huller (Figur 16).

Bemærk: En udstanset plade kan hjælpe med at rette hullerne ind, så de flugter med hinanden.

8. Tilspænd alle 4 bolte.
9. Monter drivhjulene, og sænk maskinen.

Justering af styrehjulets position

1. Tilpas styrehjulets afstandsbøsninger til det valgte akselmonteringshul (Figur 17). Se [Skema over klippehøjder \(side 19\)](#).



Figur 17

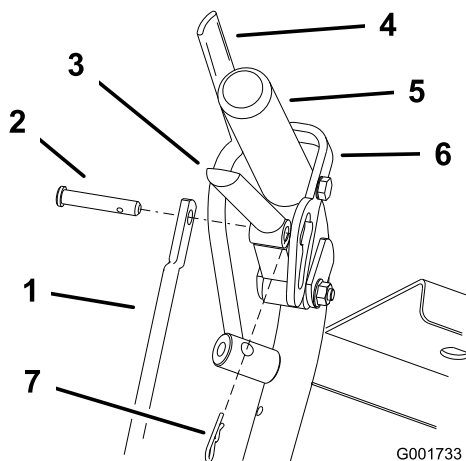
1. Låsestift
2. Afstandsbøsning – 5 mm
3. Afstandsbøsning – 13 mm

2. Fjern låsestiften, skub styrehjulet ud af støtten og udskift afstandsbojsningerne (Figur 17).
3. Placer styrehjulet i støtten, og indsæt låsestiften (Figur 17).

Justering af håndtagets højde

Håndtagets position kan justeres, så det passer til din højdepræference.

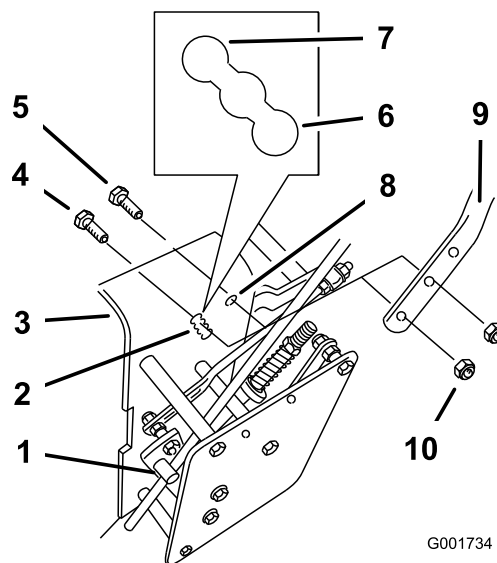
1. Fjern låseclipsene og gaffelboltene fra drivhåndtagene og neutrallåsene (Figur 18).



Figur 18

- | | |
|------------------|-------------------------|
| 1. Styrestang | 5. Venstre håndtag vist |
| 2. Gaffelbolt | 6. Neutrallås |
| 3. Drivhåndtag | 7. Låseclips |
| 4. Dødemandsgreb | |

2. Løsn de øverste flangebolte ($\frac{3}{8}$ " x $1\frac{1}{4}$ ") og flangemøtrikken, der fastgør håndtaget til bagstellet (Figur 19).
3. Fjern de nederste flangebolte ($\frac{3}{8}$ " x 1") og flangemøtrikkerne, der fastgør håndtaget til bagstellet (Figur 19).
4. Drej håndtaget til den ønskede driftsposition, og monter de nederste flangebolte ($\frac{3}{8}$ " x 1") og flangemøtrikker i monteringshullerne. Tilspænd alle flangebolte.



Figur 19

- | | |
|--|--------------------------------------|
| 1. Styrestangens fitting | 6. Høj position |
| 2. Nederste monteringshuller | 7. Lavere position |
| 3. Bagstel | 8. Øverste monteringshul |
| 4. Nederste flangebolte ($\frac{3}{8}$ " x 1") | 9. Håndtag |
| 5. Øverste flangebolt ($\frac{3}{8}$ " x $1\frac{1}{4}$ ") | 10. Flangemøtrik ($\frac{3}{8}$ ") |

5. Juster styrestangens længde ved at dreje styrestangen i stangfittingen (Figur 18 og Figur 19).
6. Placer låseclipsen mellem drivhåndtagene og neutrallåsene, og før den gennem gaffelboltene (Figur 18).

Bemærk: Sørg for, at gaffelboltene er sat i neutrallåsene.

7. Juster den hydrauliske ledforbindelse, når håndtagshøjden ændres. Se [Justering af de hydrauliske ledforbindelser \(side 30\)](#).

Skema over klippehøjder

Akselposition	Antal afstandsbøsninger under styrehjulet		Antal 6 mm afstandsbøsninger på skæreknivene under spindlen				
	13 mm	5 mm	4	3	2	1	0
A	0	0	26 mm	32 mm	38 mm	45 mm	51 mm
A	0	1	29 mm	35 mm	41 mm	48 mm	54 mm
A	1	0	35 mm	41 mm	48 mm	54 mm	60 mm
B	0	1	35 mm	41 mm	48 mm	54 mm	60 mm
B	1	0	41 mm	48 mm	54 mm	60 mm	67 mm
B	1	1	45 mm	51 mm	57 mm	64 mm	70 mm
B	2	0	51 mm	57 mm	64 mm	70 mm	76 mm
C	1	1	48 mm	54 mm	60 mm	67 mm	73 mm
C	2	0	54 mm	60 mm	67 mm	73 mm	79 mm
C	2	1	57 mm	64 mm	70 mm	76 mm	83 mm
C	3	0	64 mm	70 mm	76 mm	83 mm	89 mm
D	2	1	60 mm	67 mm	73 mm	79 mm	86 mm
D	3	0	64 mm	70 mm	76 mm	83 mm	89 mm
D	3	1	70 mm	76 mm	83 mm	89 mm	95 mm
D	4	0	76 mm	83 mm	89 mm	95 mm	102 mm
E	3	1	73 mm	79 mm	86 mm	92 mm	98 mm
E	4	0	79 mm	86 mm	92 mm	98 mm	105 mm
E	4	1	83 mm	89 mm	95 mm	102 mm	108 mm

Vedligeholdelse

Bemærk: Maskinens venstre og højre side er som set fra den normale betjeningsposition.

Skema over anbefalet vedligeholdelse

Vedligeholdelsesintervaller	Vedligeholdelsesprocedure
Efter de første 8 timer	<ul style="list-style-type: none">• Skift motorolien.• Kontroller plæneklipperremmens spænding.• Kontroller hydraulikvæskestanden.• Skift hydraulikvæskefiltret.
Efter de første 25 timer	<ul style="list-style-type: none">• Kontroller plæneklipperremmens spænding.
Hver anvendelse eller dagligt	<ul style="list-style-type: none">• Kontroller sikkerhedssystemet.• Smør styrehjulene og drejeleddene.• Kontroller motoroliestanden.• Rengør luftindtagsskærmen.• Kontrol af parkeringsbremsen.• Efterse skæreknivene.• Rengøring af plæneklipperens skjold.
For hver 25 timer	<ul style="list-style-type: none">• Rengør luftfilterets skumindsats (oftere under støvede eller snavsede forhold).• Kontroller hydraulikvæskestanden.
For hver 50 timer	<ul style="list-style-type: none">• Smør plæneklipperremmens styrearm.• Smør pumpedrevets drejetap.• Smør pumpestyringen.• Kontroller papirluftfilterindsatsen (oftere under støvede eller snavsede forhold).• Kontroller dæktrykket.• Kontroller remmene.• Kontroller plæneklipperremmens spænding.
For hver 100 timer	<ul style="list-style-type: none">• Smør vinkelarmen til indkobling af skæreknivene.• Skift motorolien (oftere under støvede eller snavsede forhold).• Udskift eller rengør tændrøret, og juster gabet.• Kontroller hydraulikrør og -slanger.
For hver 200 timer	<ul style="list-style-type: none">• Udskiftning af papirluftfilterindsatsen (oftere under støvede eller snavsede forhold).• Skift motoroliefilteret (oftere under støvede eller snavsede forhold).• Udskift brændstoffilteret.• Skift hydraulikvæskefiltret.
For hver 300 timer	<ul style="list-style-type: none">• Kontroller og juster ventilafstanden. Kontakt en autoriseret serviceforhandler.
For hver 400 timer	<ul style="list-style-type: none">• Smør knastlåsen med anti-seize-middel.
Før opbevaring	<ul style="list-style-type: none">• Mal beskadigede overflader.• Udfør alle ovennævnte vedligeholdelsesprocedurer før opbevaring.

Vigtigt: Se motorens betjeningsvejledning for at få yderligere oplysninger om vedligeholdelsesprocedurer.

▲ FORSIGTIG

Hvis du lader nøglen sidde i kontakten, kan andre personer utilsigtet komme til at starte motoren og forårsage alvorlig personskade på dig eller andre omkringstående.

Tag nøglen ud af tændingen, før vedligeholdelsesarbejde påbegyndes.

Smøring

Brug [Figur 20](#) til at finde maskinens smørepunkter.

Fedttype: Lithiumfedt nr. 2 eller molybdænbaseret fedt

1. Parker maskinen på en plan overflade, udkobl kraftudtaget, og aktiver parkeringsbremsen.
2. Sluk for motoren, tag nøglen ud, og vent, til alle bevægelige dele er standset, før du forlader betjeningspositionen.
3. Rengør smøreniplerne med en klud. Skrab eventuel maling af forsiden på fittingen/erne.
4. Slut en smørepistol til niplen. Pump fedt ind i delene, indtil der begynder at løbe fedt ud af lejerne.
5. Tør overskydende smørefedt op.

Smøring af styrehjulene og hjullejerne

Eftersynsinterval: Hver anvendelse eller dagligt

Smør de forreste styrehjulslejer og de forreste spindler ([Figur 20](#)).

Smøring af plæneklipperremmens styrearm

Eftersynsinterval: For hver 50 timer

Smør niplen på plæneklipperremmens styrearm ([Figur 20](#)).

Bemærk: Fjern plæneklipperskjoldets dæksel for at få adgang til smøreniplerne til plæneklipperremmens styrearm.

Smøring af pumpestyringen og vinkelarmen

Eftersynsinterval: For hver 50 timer—Smør pumpestyrets drejetap.

For hver 50 timer—Smør pumpestyringen.

For hver 100 timer—Smør vinkelarmen til indkobling af skæreknavene.

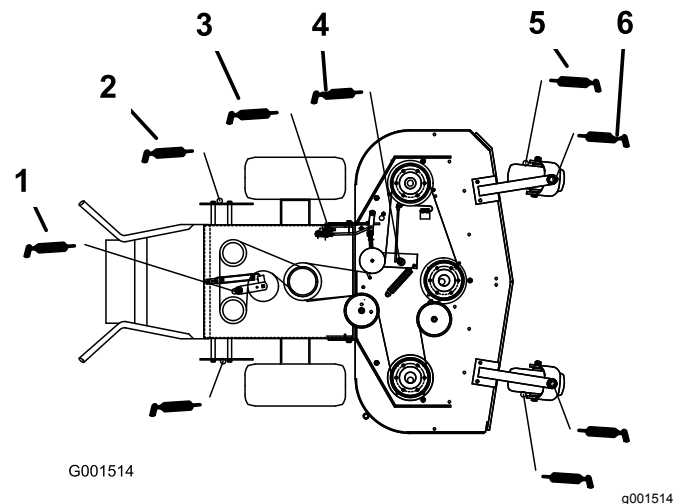
For hver 400 timer—Smør knastlåsen med anti-seize-middel.

Smør niplen på pumpestyrets drejetap og pumpestyringen.

Smør vinkelarmen til indkobling af skæreknavene (kraftudtag) ([Figur 20](#)).

Smør knastlåsen med anti-seize-middel.

Bemærk: Fjern afskærmningerne, der er fastgjort under maskinen, for at få adgang til smøreniplerne på pumpestyrets drejetap.



Figur 20

- | | |
|--------------------------|---------------------------------|
| 1. Pumpestyrets styrearm | 4. Plæneklipperremmens styrearm |
| 2. Pumpestyrets arm | 5. Styrehjulets hjulleje |
| 3. Vinkelarm | 6. Drejeled |

Motorvedligeholdelse

Eftersyn af luftfilteret

Eftersynsinterval: For hver 25 timer (oftere under støvede eller snavsede forhold).

For hver 50 timer (oftere under støvede eller snavsede forhold).

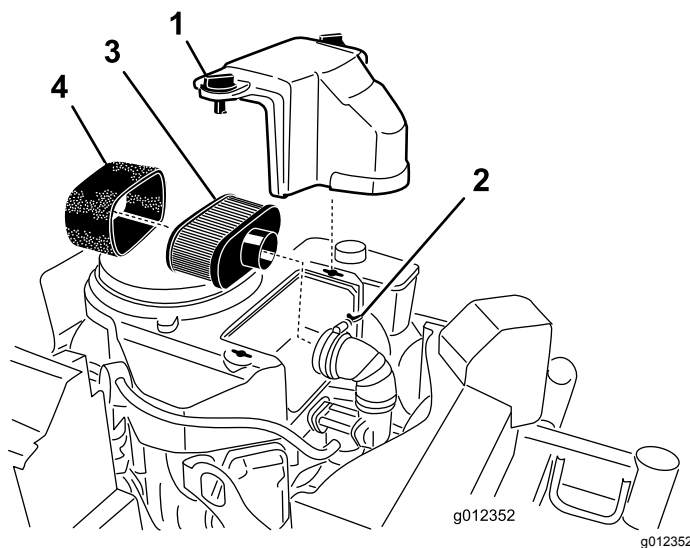
For hver 200 timer/Årlig (alt efter hvad der indtræffer først) (oftere under støvede eller snavsede forhold).

Efterse skum- og papirindsatser, og udskift dem, hvis de er beskadigede eller meget snavsede.

Vigtigt: Skum- eller papirindsatsen må ikke smøres med olie.

Afmontering af skum- og papirindsatser

1. Parker maskinen på en plan overflade, udkobl kraftudtaget, og aktiver parkeringsbremsen.
2. Sluk for motoren, tag nøglen ud, og vent, til alle bevægelige dele er standset, før du forlader betjeningspositionen.
3. Rengør området omkring luftfilteret for at forhindre snavs i at trænge ind i motoren og forårsage beskadigelse (Figur 21).
4. Skru dækselgrebet af, og afmonter luftfilterdækslet (Figur 21).
5. Skru slangeklemmen af, og afmonter luftfilterenheden (Figur 21).
6. Træk forsigtigt skumindsatsen af papirindsatsen (Figur 21).



Figur 21

- | | |
|-----------------|-----------------|
| 1. Dæksel | 3. Papirindsats |
| 2. Slangeklemme | 4. Skumindsats |

Rengøring af luftfilterets skumindsats

1. Vask skumindsatsen med flydende sæbe og varmt vand. Når indsatsen er ren, skal den skylles omhyggeligt.
2. Tør indsatsen ved at klemme den i en ren klud.

Vigtigt: Udskift skumindsatsen, hvis den er slidt eller beskadiget.

Eftersyn af papirluftfilterindsatsen.

1. Rengør ikke papirfilteret. Udskift det (Figur 21).
2. Undersøg indsatsen for revner, oliefilm eller beskadigelse af gummipakningen.
3. Udskift papirindsatsen, hvis den er beskadiget.

Montering af skum- og papirindsatser

Vigtigt: For at undgå motorskade skal der altid være monteret et komplet skum- og papirluftfilter, når motoren betjenes.

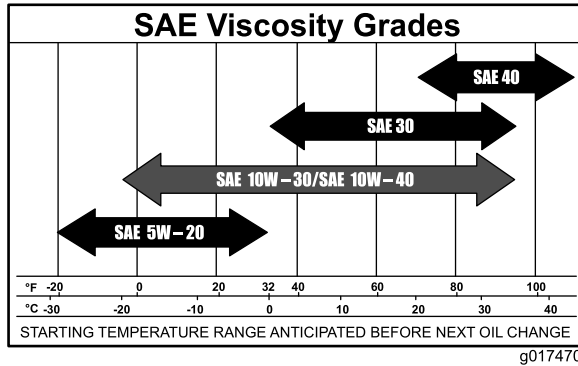
1. Skub forsigtigt skumelementet på papirluftfilterelementet (Figur 21).
2. Placer luftfilteret på bundpladen, og fastgør det med 2 vingemøtrikker (Figur 21).
3. Sæt luftfilterdækslet på plads, og tilspænd dækselgrebet (Figur 21).

Serviceeftersyn af motorolien

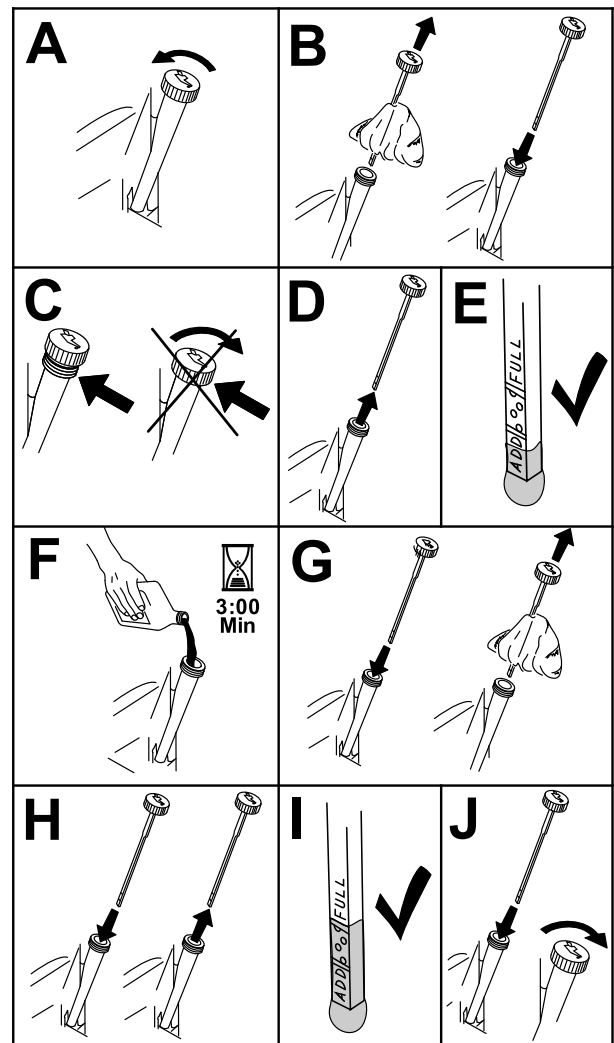
Motoroliespecifikationer

Oliekapacitet: med filterskift – 1,7 l; uden filterskift – 1,5 l

Viskositet: Se nedenstående tabel.



Figur 22



Figur 23

Kontrol af motoroliestanden

Eftersynsinterval: Hver anvendelse eller dagligt

Bemærk: Kontroller olien, mens motoren er kold.

Vigtigt: Du kan risikere at beskadige motoren, hvis du kører den med for meget eller for lidt olie i krumtaphuset.

1. Parker maskinen på en plan overflade, udkobl kraftudtaget, og aktiver parkeringsbremsen.
2. Sluk for motoren, tag nøglen ud, og vent, til alle bevægelige dele er standset, før du forlader betjeningspositionen.

Bemærk: Sørg for, at motoren er afkølet, så olien har haft tid til at løbe ned i sumpen.

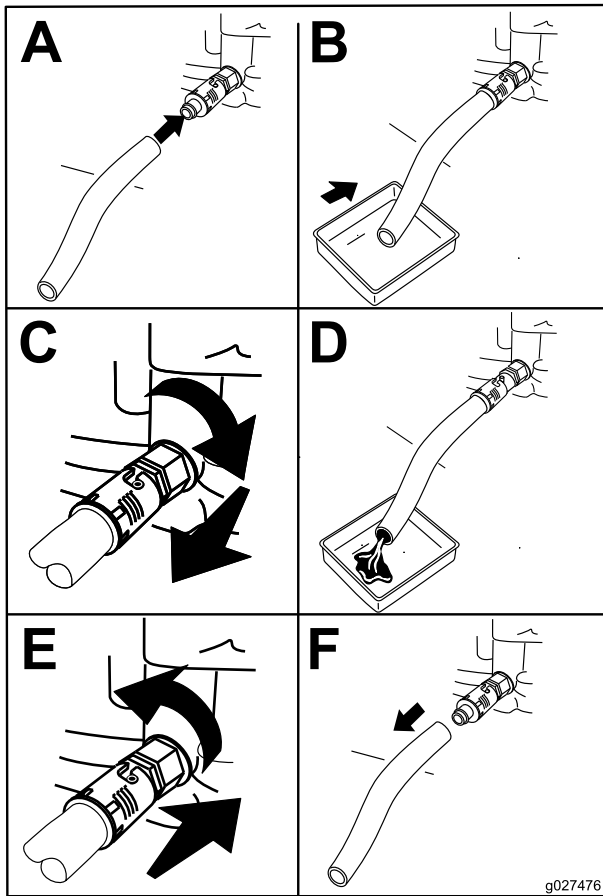
3. Rengør området omkring oliepåfyldningsdækslet og målepinden, før målepinden tages ud, for at undgå, at der kommer snavs, afklippet græs osv. i motoren (Figur 23).

Skift af motorolien

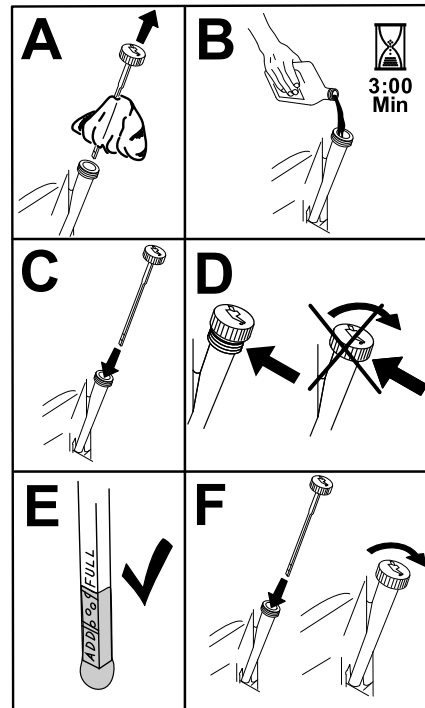
Eftersynsinterval: Efter de første 8 timer—Skift motorolien.

For hver 100 timer—Skift motorolien (oftere under støvede eller snavsede forhold).

1. Parker maskinen, så dræningssiden er lidt lavere end den modsatte side. På denne måde sikres det, at al olien aftappes.
2. Udkobl kraftudtaget, og aktiver parkeringsbremsen.
3. Sluk for motoren, tag nøglen ud, og vent, til alle bevægelige dele er standset, før du forlader betjeningspositionen.
4. Dræn olien fra motoren (Figur 24).



Figur 24



Figur 25

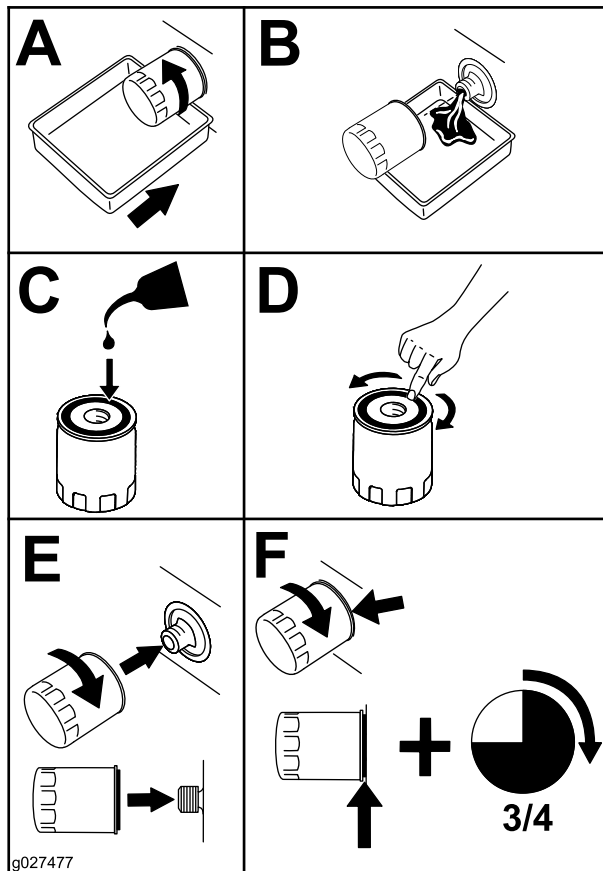
5. Hæld langsomt ca. 80 % af den angivne olie i påfyldningsrøret, og tilsæt langsomt ekstra olie, så oliestanden når op til mærket **Full** (fuld) (Figur 25).

6. Bortskaf den brugte olie på et genbrugsanlæg.

Skift af motoroliefilteret

Eftersynsinterval: For hver 200 timer—Skift motoroliefilteret (oftere under støvede eller snavsede forhold).

1. Dræn olien fra motoren. Se [Skift af motorolien \(side 23\)](#).
2. Skift motoroliefilteret ([Figur 26](#)).



Figur 26

Serviceeftersyn af tændrøret

Eftersynsinterval: For hver 100 timer

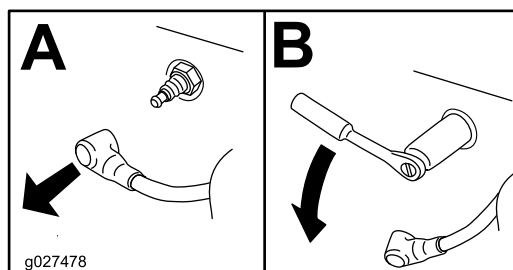
Sørg for, at gnistgabets mellem midter- og sideelektroden er korrekt, før tændrøret monteres. Brug en tændrørsnøgle til at afmontere og montere tændrøret og en søgelære til at kontrollere og justere gnistgabets størrelse. Monter om nødvendigt et nyt tændrør.

Tændrørstype: NGK® BPR4ES eller tilsvarende

Gnistgab: 0,75 mm

Afmontering af tændrøret

1. Parker maskinen på en plan overflade, udkobl kraftudtaget, og aktiver parkeringsbremsen.
2. Sluk for motoren, tag nøglen ud, og vent, til alle bevægelige dele er standset, før du forlader betjeningspositionen.
3. Rengør området omkring bunden af tændrøret for at forhindre, at der slipper snavs og overskydende materiale ind i motoren.
4. Fjern tændrøret ([Figur 27](#)).



Figur 27

Bemærk: Sørg for, at oliefilterpakningen berører motoren, og drej derefter oliefilteret en ekstra $\frac{3}{4}$ omgang.

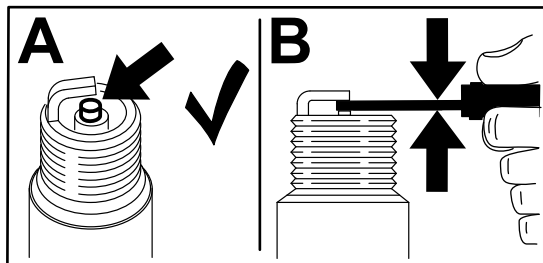
3. Fyld krumtaphuset med den korrekte nye type olie ([Figur 25](#)).

Kontrol af tændrøret

Vigtigt: Rengør ikke tændrøret/-ene. Udskift altid tændrøret/-ene, når de(t) har en sort belægning, slidte elektroder, oliefilm eller revner.

Hvis der kan ses en lys brun eller grå farve på isolatoren, fungerer motoren korrekt. En sort belægning på isoleringen betyder normalt, at luftfilteret er snavset.

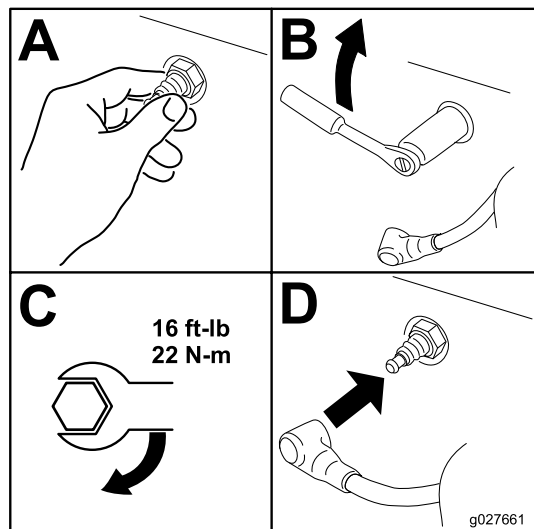
Indstil gnistgabets størrelse til 0,75 mm.



Figur 28

g206628

Montering af tændrøret



Figur 29

g027661

Vedligeholdelse af brændstofsyste

Serviceeftersyn af brændstoftanken

⚠ FARE

Under visse forhold er brændstof meget brandfarligt og yderst eksplosivt. En brand eller eksplosion forårsaget af brændstof kan give dig eller andre forbrændinger samt medføre tingsskade.

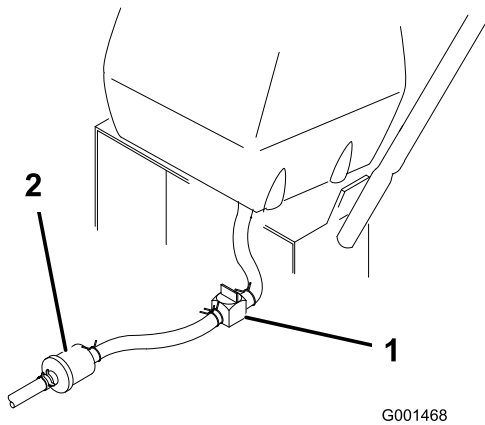
- Tap brændstoffet af brændstoftanken, når motoren er kold. Dette skal gøres udendørs på en åben plads. Tør eventuelt spildt brændstof op.
- Ryg aldrig, når du aftapper brændstof, og hold dig på afstand af åben ild eller steder, hvor brændstofdampene kan antændes af en gnist.

Tømning af brændstoftanken

1. Parker maskinen på en plan overflade, udkobl kraftudtaget, og aktiver parkeringsbremsen.
2. Sluk for motoren, tag nøglen ud, og vent, til alle bevægelige dele er standset, før du forlader betjeningspositionen.
3. Luk brændstofafbryderventilen ved brændstoftanken (Figur 30).
4. Klem slangeklemmens ender sammen, og skyd den op ad brændstofrøret væk fra brændstoffilteret (Figur 30).
5. Træk brændstofrøret af brændstoffilteret (Figur 30). Åbn brændstofafbryderventilen, og lad brændstoffet løbe ud i en brændstofdunk eller dræningsbakke.

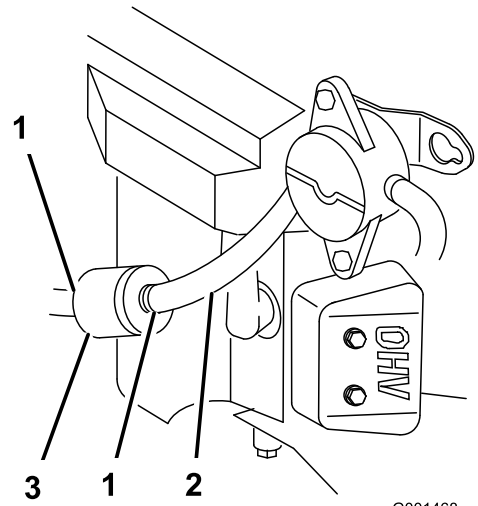
Bemærk: Dette er det bedste tidspunkt at montere et nyt brændstoffilter på, da brændstoftanken er tom. Se [Udskiftning af brændstoffilteret \(side 27\)](#).

6. Monter brændstofrøret på brændstoffilteret. Før slangeklemmen hen til ventilen for at fastgøre brændstofrøret.



Figur 30

1. Brændstofafbryderventil 2. Brændstoffilter



Figur 31

1. Slangeklemme 3. Filter
2. Brændstofrør

Serviceeftersyn af brændstoffilteret

Udskiftning af brændstoffilteret

Eftersynsinterval: For hver 200 timer/Årlig (alt efter hvad der indtræffer først)

Monter aldrig et snavset filter efter at have fjernet det fra brændstofrøret.

1. Parker maskinen på en plan overflade, udkobl kraftudtaget, og aktiver parkeringsbremsen.
2. Sluk for motoren, tag nøglen ud, og vent, til alle bevægelige dele er standset, før du forlader betjeningspositionen.
3. Luk brændstofafbryderventilen ved brændstoftanken (Figur 30).
4. Klem slangeklemmernes ender sammen, og skub dem væk fra filteret (Figur 31).

Bemærk: Læg mærke til, hvordan brændstoffilteret er monteret, så det nye filter kan monteres korrekt.

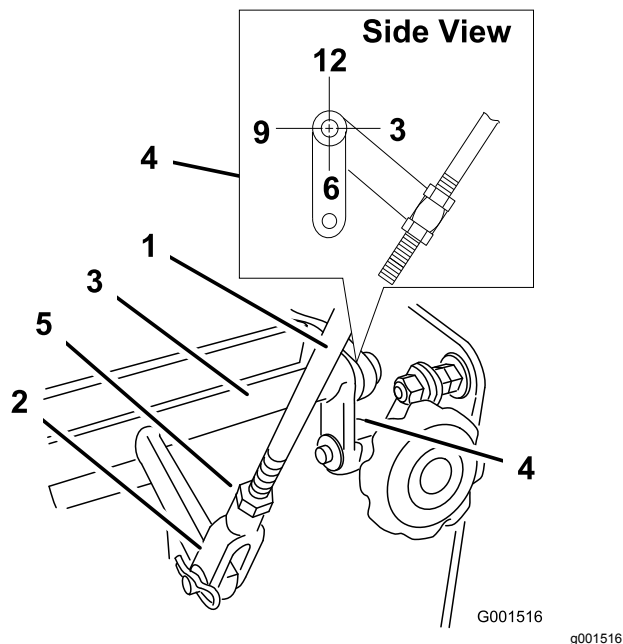
5. Fjern filteret fra brændstofrørene.
6. Monter et nyt filter, og flyt slangeklemmerne hen til filteret.
7. Åbn brændstofafbryderventilen ved brændstoftanken (Figur 30).
8. Kontroller, om der er brændstoflækager, og foretag om nødvendigt reparation.
9. Tør eventuelt spildt brændstof op.

Vedligeholdelse af drivsystem

Juster følgende forbindelser, [Justering af hastighedskontrollens ledforbindelse \(side 28\)](#) til og med [Justering af springen \(side 32\)](#), når der skal udføres vedligeholdelsesarbejde på maskinen. Hvis der kræves justeringer, skal de udføres i den anførte rækkefølge.

Justering af hastighedskontrollens ledforbindelse

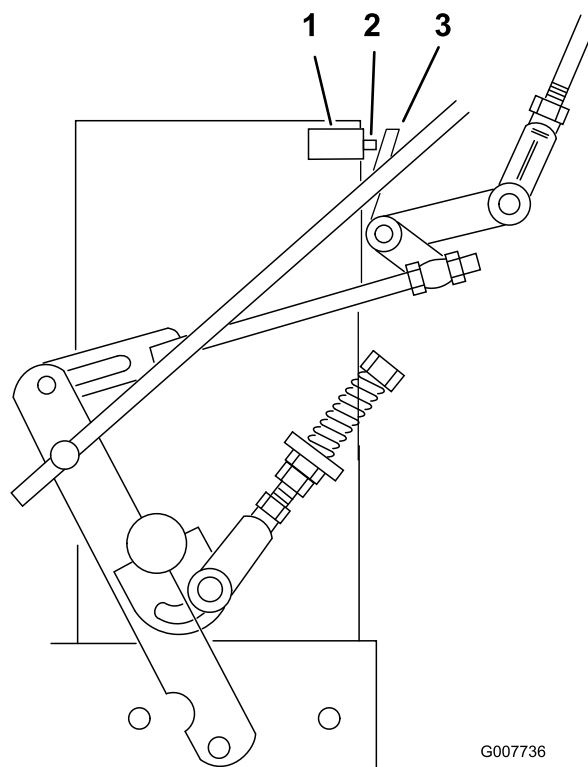
1. Parker maskinen på en plan overflade, udkobl kraftudtaget, og aktiver parkeringsbremsen.
2. Sluk for motoren, tag nøglen ud, og vent, til alle bevægelige dele er standset, før du forlader betjeningspositionen.
3. Flyt hastighedskontrolhåndtaget (placeret på konsollen) til positionen fuld fart fremad.
4. Kontroller retningen af tapperne på enderne af hastighedskontrol-krumtappen. Sørg for, at disse tapper peger omtrent lige nedad mod positionen klokken 6 ([Figur 32](#)).
5. Juster den gevindskårne gaffel nederst på hastighedskontrollens ledforbindelse, indtil tapperne befinder sig i positionen klokken 6 ([Figur 32](#)).



Figur 32

- | | |
|------------------------------|-----------------------|
| 1. Hastighedsstyrestang | 4. Klokken 6-position |
| 2. Gaffel | 5. Kontramøtrik |
| 3. Hastighedskontrol-krumtap | |

6. Træk hastighedskontrolhåndtaget til positionen NEUTRAL.
7. Kontroller, at sikkerhedskontakten er trykket ned, og at der er 8 mm afstand mellem aktiveringstappen og kontakten ([Figur 33](#)).
8. Hvis det er nødvendigt, justeres kontaktens placering til en afstand på 8 mm ([Figur 33](#)).



Figur 33

- | | |
|----------------------|-------------------|
| 1. Sikkerhedskontakt | 3. Aktiveringstap |
| 2. 8 mm afstand | |

Justering af de neutrale ledforbindelser

⚠ ADVARSEL

Motoren skal køre, når du udfører justeringerne af ledforbindelserne. Kontakt med bevægelige dele eller varme overflader kan forårsage personskader.

Hold hænder, fødder, ansigt, tøj og andre kropsdele væk fra roterende dele, lydporten og andre varme overflader.

⚠ ADVARSEL

Mekaniske eller hydrauliske donkræfte kan svigte og forårsage alvorlige skader.

- Brug støttebukke til understøttelse af maskinen.
 - Brug ikke hydrauliske donkræfte.
1. Parker maskinen på en plan overflade, udkobl kraftudtaget, og aktiver parkeringsbremsen.
 2. Sluk for motoren, tag nøglen ud, og vent, til alle bevægelige dele er standset, før du forlader betjeningspositionen.
 3. Løft maskinens bagende op på donkræfte for at hæve drivhjulene fra jorden.
 4. Deaktiver parkeringsbremsen.
 5. Start motoren, og flyt gashåndtaget til positionen fuld kraft.
 6. Placer neutrallåsene i positionen fuld fart fremad, og flyt hastighedskontrolhåndtaget til positionen for middel hastighed.
 7. Hold dødmandsgrebene nede.

Bemærk: Hold altid dødmandsgrebene nede, når hastighedskontrolhåndtaget ikke befinder sig i positionen NEUTRAL, da motoren ellers slukkes.

⚠ ADVARSEL

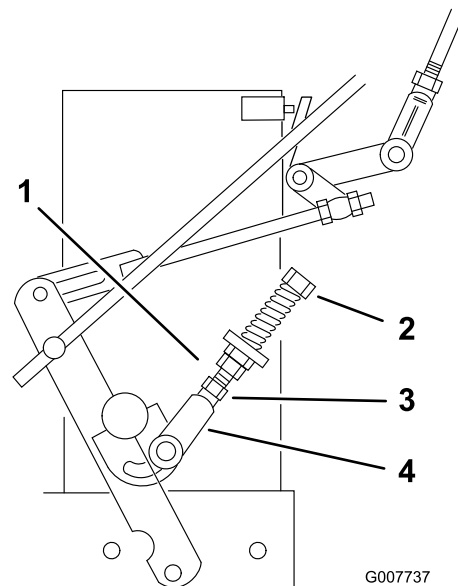
Det elektriske system udfører ikke en korrekt sikkerhedsafbrydelse, når dødmandsgrebene holdes nede.

- Sørg for, at dødmandsgrebene fungerer, når justeringen er gennemført.
- Betjen aldrig denne enhed med dødmandsgrebene holdt nede.

8. Tryk ét drivhåndtag ind, indtil du føler øget modstand. Dette er positionen NEUTRAL.

Bemærk: Sørg for, at du ikke har nået enden af den neutrale låseposition. Hvis det er tilfældet, skal du afkorte forbindelsen til kontrolhåndtaget. Se Justering af styrestangen.

9. Hvis hjulet drejer, mens drivhåndtaget befinder sig i positionen NEUTRAL, skal de neutrale kontrolforbindelser justeres (Figur 34). Gå videre til trin 12, hvis hjulet stopper.
10. Løsn møtrikken mod den neutrale ledforbindelses gaffel (Figur 34).
11. Juster den neutrale ledforbindelse, indtil det respektive drivhjul stopper, mens kontrolhåndtaget trækkes op mod den neutrale fjeder (positionen NEUTRAL) (Figur 34).
12. Drej justerbolten ca. $\frac{1}{4}$ omgang med uret, hvis hjulet drejer baglæns, eller drej bolten ca. $\frac{1}{4}$ omgang mod uret, hvis hjulet drejer fremad (Figur 34).
13. Løsn kontrolhåndtaget til positionen fremadkørsel, og tryk det tilbage til positionen NEUTRAL. Kontroller, om hjulet stopper. Hvis ikke, gennemføres justeringsproceduren ovenfor.
14. Stram møtrikkerne mod gafflerne, når justeringerne er gennemført.
15. Gentag denne procedure for den modsatte side.



Figur 34

- | | |
|---------------------------|---------------|
| 1. Neutral ledforbindelse | 3. Justerbolt |
| 2. Gaffel | 4. Møtrik |

Justering af de hydrauliske ledforbindelser

⚠ ADVARSEL

Motoren skal køre, når du udfører justeringerne af ledforbindelserne. Kontakt med bevægelige dele eller varme overflader kan forårsage personskader.

Hold hænder, fødder, ansigt, tøj og andre kropsdele væk fra roterende dele, lyd-potten og andre varme overflader.

⚠ ADVARSEL

Mekaniske eller hydrauliske donkræfte kan svigte og forårsage alvorlige skader.

- Brug støttebukke til understøttelse af maskinen.
- Brug ikke hydrauliske donkræfte.

Justering af venstre ledforbindelse

1. Parker maskinen på en plan overflade, udkobl kraftudtaget, og aktiver parkeringsbremsen.
2. Sluk for motoren, tag nøglen ud, og vent, til alle bevægelige dele er standset, før du forlader betjeningspositionen.
3. Løft maskinens bagende op på donkræfte, der er høje nok til at hæve drivhjulene fra jorden.
4. Deaktiver parkeringsbremsen.
5. Start motoren, og flyt gashåndtaget til positionen fuld kraft.
6. Placer venstre drivhåndtag i positionen fuld kraft fremad.
7. Placer hastighedskontrolhåndtaget i NEUTRAL position.

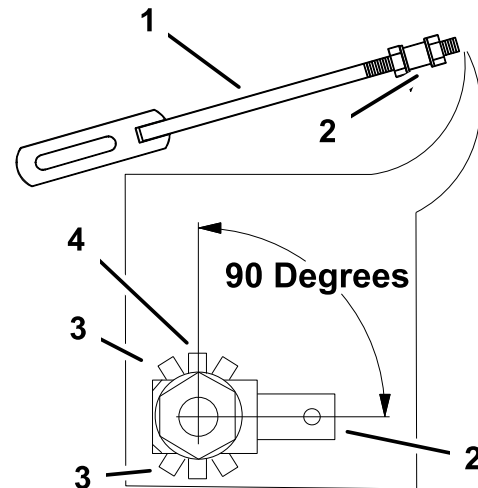
⚠ ADVARSEL

Det elektriske system udfører ikke en korrekt sikkerhedsafbrydelse, når dødmandsgrebene holdes nede.

- Sørg for, at dødmandsgrebene fungerer, når justeringen er gennemført.
 - Betjen aldrig denne enhed med dødmandsgrebene holdt nede.
8. Løsn den forreste justermøtrik på den venstre hydrauliske ledforbindelse som vist i [Figur 36](#).

9. Drej den bageste venstre justermøtrik mod uret, indtil hjulet drejer fremad ([Figur 36](#)).
10. Drej den bageste justermøtrik med uret ¼ omgang ad gangen. Flyt derefter hastighedskontrolhåndtaget fremad og tilbage til positionen NEUTRAL. Gentag dette, indtil hjulet stopper med at dreje fremad ([Figur 36](#)).
11. Drej den bageste møtrik en 1/2 omgang til, og tilspænd den forreste justermøtrik.

Bemærk: Sørg for, at den flade del af forbindelsen står vinkelret på drejeleddets stift ([Figur 35](#)).

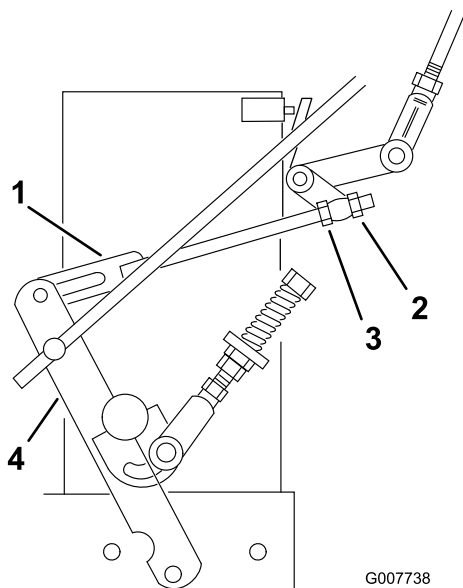


G001735

g001735

Figur 35

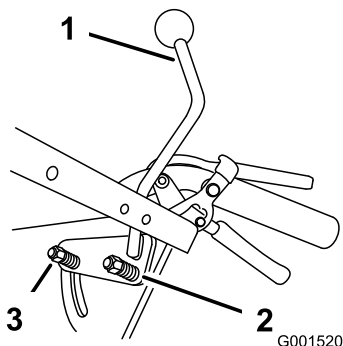
- | | |
|------------------------------|--|
| 1. Hydraulisk ledforbindelse | 3. Forkert position for hydraulisk ledforbindelse |
| 2. Drejeled med stift | 4. Korrekt position for hydraulisk ledforbindelse, 90 grader |
12. Når du har justeret den venstre hydrauliske ledforbindelse, skal du først flytte hastighedskontrolhåndtaget fremad og derefter tilbage til positionen NEUTRAL.
 13. Hold dødmandsgrebene nede.
- Bemærk:** Hold altid dødmandsgrebene nede, når hastighedskontrolhåndtaget ikke befinder sig i positionen NEUTRAL, da motoren ellers slukkes.
14. Sørg for, at hastighedskontrolhåndtaget befinder sig i positionen NEUTRAL, og at hjulet ikke drejer.
 15. Gentag justeringen efter behov.



Figur 36

- | | |
|------------------------------|-------------------------|
| 1. Hydraulisk ledforbindelse | 3. Bageste justermøtrik |
| 2. Forreste justermøtrik | 4. Styrearm |

Bemærk: Hvis den neutrale position ikke er konstant, skal du sørge for, at begge fjedre er korrekt tilspændt på hastighedskontrolhåndtaget under konsollen, især den bageste drejetaps fjeder. Gentag om nødvendigt ovennævnte justeringer (Figur 37).



Figur 37

- | | |
|-----------------------------|-----------|
| 1. Hastighedskontrolhåndtag | 3. Fjeder |
| 2. Bageste drejetaps fjeder | |

Justering af højre ledforbindelse

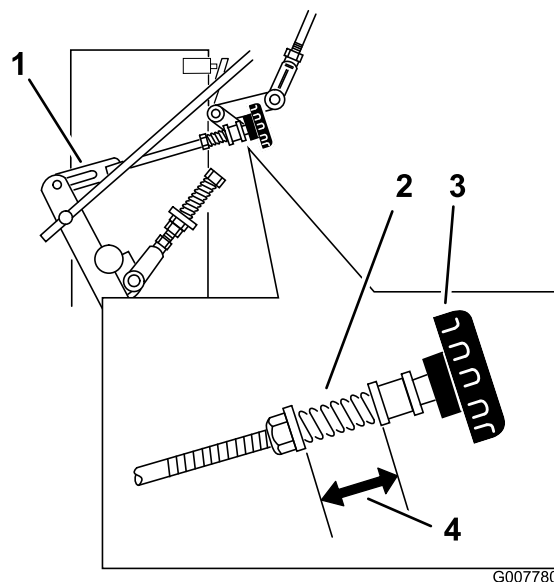
1. Placer hastighedskontrolhåndtaget i NEUTRAL position.
2. Placer højre drivhåndtag i positionen fuld kraft fremad.
3. Juster den højre ledforbindelse ved at dreje Quick Track-knappen mod uret, indtil hjulet begynder at dreje fremad (Figur 38).

4. Drej knappen med uret $\frac{1}{4}$ omgang ad gangen. Flyt så hastighedskontrolhåndtaget fremad og tilbage til positionen NEUTRAL. Gentag dette, indtil det højre hjul stopper med at dreje fremad (Figur 38).

5. Hold dødmandsgrebene nede.

Bemærk: Hold altid dødmandsgrebene nede, når hastighedskontrolhåndtaget ikke befinder sig i positionen NEUTRAL, da motoren ellers slukkes.

6. Fjederen, der påfører knappen spænding, kræver normalt ikke justering. Men hvis der kræves en justering, skal fjederens længde justeres til 26 mm mellem skiverne (Figur 38).
7. Juster fjederens længde ved at dreje møtrikken foran fjederen (Figur 38).



Figur 38

- | | |
|------------------------------|---------------------|
| 1. Hydraulisk ledforbindelse | 3. Quick Track-knap |
| 2. Fjeder | 4. 26 mm |

Justering af styrestangen

Kontrol af styrestangen

1. Mens maskinens bagende stadig understøttes af donkrafte, og motoren kører ved fuld gas, flyttes hastighedskontrolhåndtaget til positionen for middel hastighed.

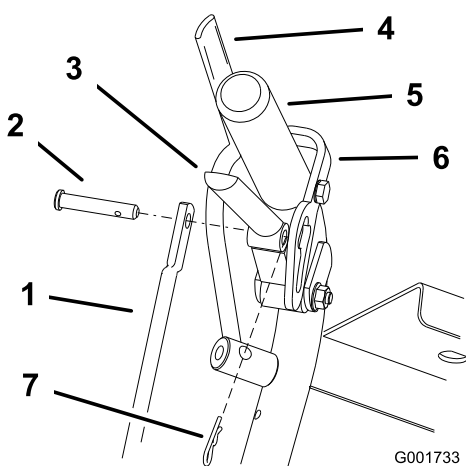
Bemærk: Hold altid dødmandsgrebene nede, når hastighedskontrolhåndtaget ikke befinder sig i positionen NEUTRAL, da motoren ellers slukkes.

2. Flyt det respektive drivhåndtag opad, indtil det når positionen NEUTRAL, og aktiver neutrallåsene.

3. Hvis hjulet drejer i den ene eller den anden retning, skal styrestangens længde justeres. Se [Justering af styrestangen \(side 32\)](#).

Justering af styrestangen

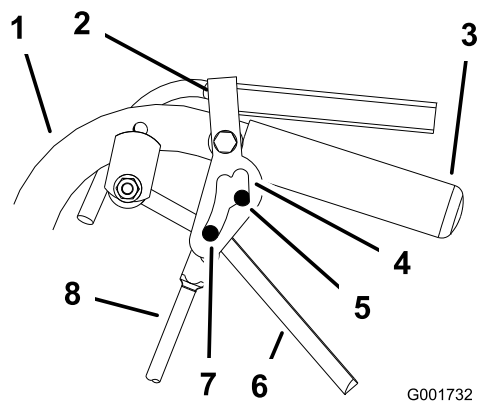
1. Juster stangens længde ved at løsne drivhåndtaget og fjerne låseclipsen og gaffelbolten. Drej stangen i gaflerne ([Figur 39](#)).
2. Forlæng styrestangen, hvis hjulet drejer baglæns, og forkort stangen, hvis hjulet drejer fremad.
3. Drej stangen flere omgange, hvis hjulet drejer hurtigt. Juster så stangen i intervaller på 1/2 omgang.
4. Placer gaffelbolten i drivhåndtaget ([Figur 39](#)).



Figur 39

- | | |
|------------------|-------------------------|
| 1. Styrestang | 5. Venstre håndtag vist |
| 2. Gaffelbolt | 6. Neutrallås |
| 3. Drivhåndtag | 7. Låseclips |
| 4. Dødemandsgreb | |

5. Deaktiver og aktiver neutrallåsen, og kontroller, at hjulet ikke drejer ([Figur 40](#)). Fortsæt denne procedure, indtil hjulet ikke drejer længere.
6. Monter låseclipsen mellem drivhåndtagene og neutrallåsene, og før den ind i gaffelboltene ([Figur 39](#)).
7. Gentag denne justering for den modsatte side.

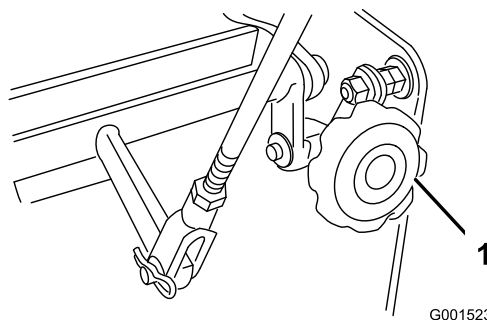


Figur 40

- | | |
|-------------------------|----------------------|
| 1. Håndtag | 5. Neutral position |
| 2. Neutrallås | 6. Drivhåndtag |
| 3. Håndtag | 7. Fuld kraft fremad |
| 4. Neutral låseposition | 8. Styrestang |

Justering af sporingen

1. Fjern maskinen fra donkraften.
2. Kontroller dæktrykket i bagdækkene. Se [Kontrol af dæktrykket \(side 33\)](#).
3. Lad enheden køre, og kontroller sporingen på en plan, jævn og hård overflade som f.eks. beton eller asfalt.
4. Drej Quick Track-knappen, hvis enheden sporer til den ene side. Drej knappen til højre for at dreje til højre, og drej knappen til venstre for at dreje til venstre ([Figur 41](#)).



Figur 41

1. Quick Track-knap

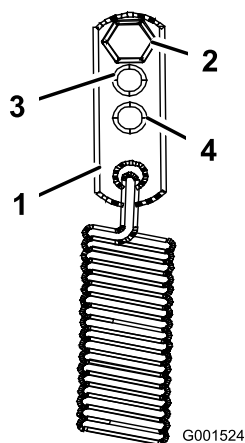
Justering af fjederankerforbindelserne

Ved drift under middelsvære eller svære forhold, som f.eks. brug af en sulky på stejle skrænter, kan det være nødvendigt at anvende en større fjederkraft

på de hydrauliske pumpestyrearme for at undgå, at drivsystemet sætter ud.

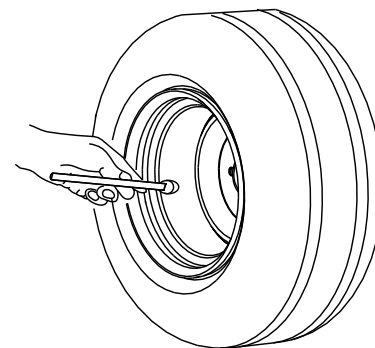
1. Parker maskinen på en plan overflade, udkobl kraftudtaget, og aktiver parkeringsbremsen.
2. Sluk for motoren, tag nøglen ud, og vent, til alle bevægelige dele er standset, før du forlader betjeningspositionen.
3. Flyt fjederankerforbindelserne til enten positionen middel eller svær (Figur 42). Fjederankerforbindelserne er fastgjort i det øverste bageste hjørne af de hydrauliske drivafskærmninger på maskinens højre og venstre side.

Bemærk: I positionerne middel og svær forøges kræfterne på drivhåndtaget på det øverste håndtag også.



Figur 42

- | | |
|------------------------|-----------------------|
| 1. Fjederanker | 3. Middel indstilling |
| 2. Standardindstilling | 4. Svær indstilling |



G001055

Figur 43

g001055

Kontrol af dæktrykket

Eftersynsinterval: For hver 50 timer/En gang om måneden (alt efter hvad der indtræffer først)

Bevar det lufttryk i bagdækkene, som er angivet. Kontroller trykket ved ventilspindlen (Figur 43).

Lufttryk i bagdæk: 1,03 bar

Vedligeholdelse af kølesystem

Rengøring af luftindtags-skærmen

Eftersynsinterval: Hver anvendelse eller dagligt

Al ophobning af græs, snavs eller affald fra cylinderen og cylindertopstykkets kølefiner, luftindtagsskærmen på svinghjulets endestykke og karburatorens regulatorgreb og forbindelsesled skal fjernes før hver brug. Dette sikrer tilstrækkelig køling og korrekt motorhastighed, hvilket mindsker risikoen for overophedning og mekanisk beskadigelse af motoren.

Vedligeholdelse af bremsen

Serviceeftersyn af bremsen

Kontroller, at parkeringsbremsen fungerer korrekt før hver brug.

Aktiver altid parkeringsbremsen, når du standser maskinen eller efterlader den uden opsyn. Hvis parkeringsbremsen ikke holder plæneklipperen forsvarligt, skal den justeres.

Kontrol af parkeringsbremsen

Eftersynsinterval: Hver anvendelse eller dagligt

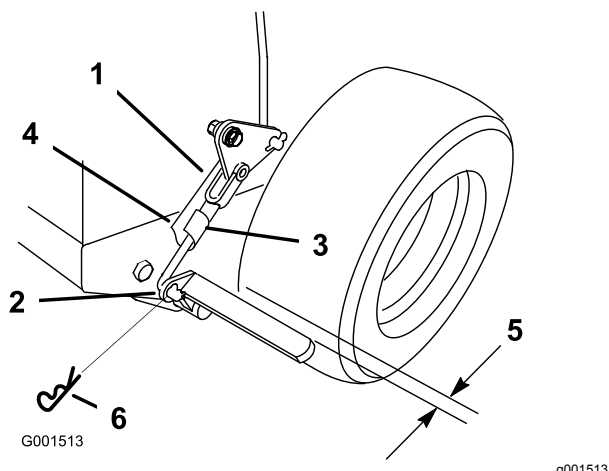
1. Parker maskinen på en plan overflade, udkobl kraftudtaget, og aktiver parkeringsbremsen.
2. Sluk for motoren, tag nøglen ud, og vent, til alle bevægelige dele er standset, før du forlader betjeningspositionen.
3. Aktiver parkeringsbremsen.

Bemærk: Der skal bruges en del kræfter på at aktivere parkeringsbremsen. Hvis den er for hårdt eller for let indstillet, skal den justeres. Se afsnittet *Justering af parkeringsbremsen*.

Justering af parkeringsbremsen

Parkeringsbremsehåndtaget er placeret på højre side af maskinen. Hvis parkeringsbremsen ikke holder plæneklipperen forsvarligt, skal den justeres.

1. Kontroller parkeringsbremsen, inden du justerer den. Se [Kontrol af parkeringsbremsen \(side 34\)](#).
2. Deaktiver parkeringsbremsen. Se [Deaktivering af parkeringsbremsen \(side 12\)](#).
3. Fjern låseclipsen fra den nedre bremseforbindelse ([Figur 44](#)).



Figur 44

- | | |
|-----------------------------|----------------------------|
| 1. Bremseforbindelsesgaffel | 4. Nedre bremseforbindelse |
| 2. Nedre bremsehåndtag | 5. 6 mm |
| 3. Gaffelbolt | 6. Låseclips |

- Drej den nedre bremseforbindelsesgaffel med uret ind i gafflen for at spænde parkeringsbremsen. Drej bremseforbindelsesgafflen mod uret ud af gafflen for at løsne parkeringsbremsen (Figur 44).

Bemærk: Med parkeringsbremsen i den udløste position er afstanden mellem dækket og den flade stang cirka 6 mm (Figur 44).

- Fastgør den nedre forbindelse til det nedre bremsehåndtag med låseclipsen og gaffelbolten (Figur 44).
- Kontroller bremsens funktion igen. Se [Kontrol af parkeringsbremsen \(side 34\)](#).

Vedligeholdelse af remme

Kontrol af remmene

Eftersynsinterval: For hver 50 timer/En gang om måneden (alt efter hvad der indtræffer først)

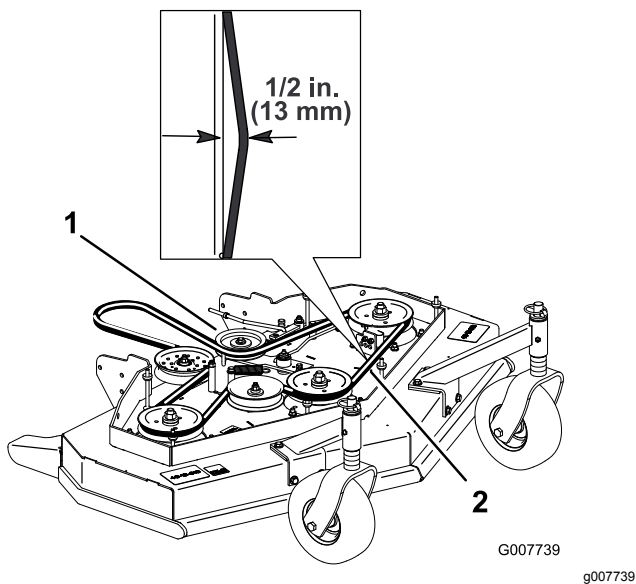
Kontroller, om remmene hviner, når remmen drejer, om skæreknivene glider, når der klippes græs, og om der er flossede remkanter, brændemærker og revner, da dette er tegn på, at en plæneklipperrem er slidt. Udskift plæneklipperremmen, hvis nogen af disse forhold opstår.

Udskiftning af plæneklipperremmen Til skjolde med bagudkast

Bemærk: Find oplysninger om plejlredskabet i klippeenhedens *betjeningsvejledning*.

- Parker maskinen på en plan overflade, udkobl kraftudtaget, og aktiver parkeringsbremsen.
- Sluk for motoren, tag nøglen ud, og vent, til alle bevægelige dele er standset, før du forlader betjeningspositionen.
- Fjern knapperne og remskærmen fra plæneklipperskjoldet.
- Fjern styreremskiven og den slidte drivrem (Figur 45).
- Monter den nye plæneklipperrem.
- Monter styreremskiven.
- Indkobl skæreknivenes kraftudtag, og kontroller remspændingen. Se [Justering af plæneklipperremmens spænding \(side 36\)](#).

Bemærk: Plæneklipperremmens korrekte spænding er 44 til 67 N med en remafbøjning på 13 mm halvvejs mellem remskiverne (Figur 45).



Figur 45

1. Styreremskive
2. Plæneklipperrem med 13 mm afbøjning

Justering af plæneklipperremmens spænding Til skjolde med bagudkast

Bemærk: Find oplysninger om plejlredskabet i klippeenhedens *betjeningsvejledning*.

Justering af spændingen

Eftersynsinterval: Efter de første 8 timer

Efter de første 25 timer

For hver 50 timer

Vigtigt: Når remspændingen eller bremseleddet justeres, skal bremsen justeres.

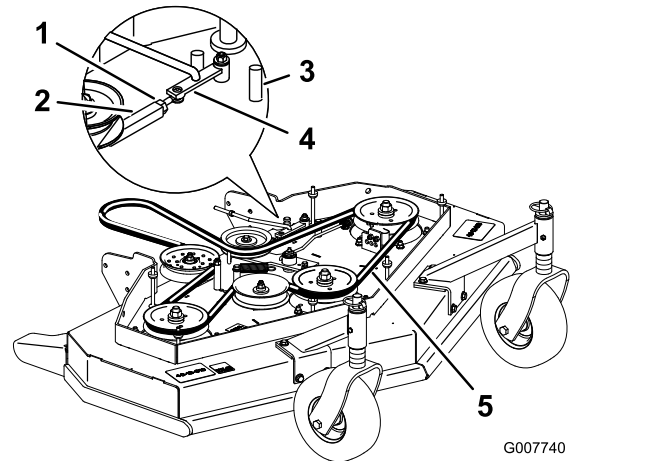
Vigtigt: Remmen skal være stram nok, til ikke at spinde med tung last, når der klippes græs. Hvis remmen strammes for hårdt, forkortes spindellejernes, remmens og styreremskivens levetid.

Remmen skal være stram nok til ikke at spinde med tung last, når der klippes græs. Hvis den strammes for hårdt, forkortes remmens og spindellejernes levetid.

1. Parker maskinen på en plan overflade, udkobl kraftudtaget, og aktiver parkeringsbremsen.
2. Sluk for motoren, tag nøglen ud, og vent, til alle bevægelige dele er standset, før du forlader betjeningspositionen.
3. Løsn låsemøtrikken på spændemøtrikken (Figur 46).

4. Drej spændemøtrikken mod plæneklipper-skjoldets bagende for at forøge spændingen på remmen. Drej spændemøtrikken mod plæneklipper-skjoldets forende for at mindske spændingen på remmen (Figur 46).

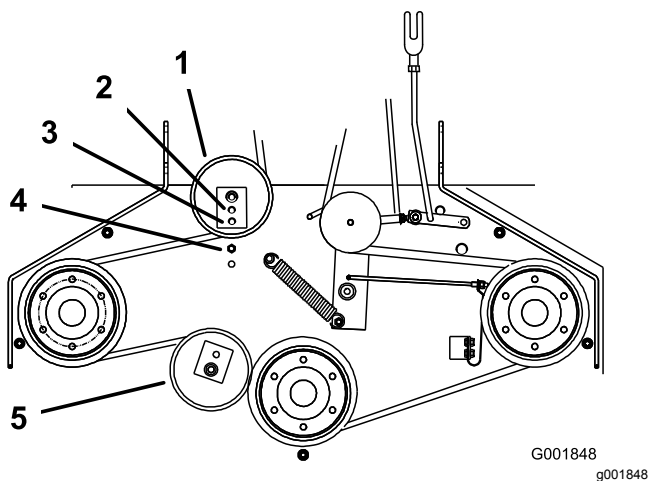
Bemærk: Sørg for, at øjeboltens gevind på begge ender af spændemøtrikken er spændt til mindst 8 mm.



Figur 46

1. Låsemøtrik
2. Spændemøtrik
3. Forreste stoppeklovs
4. Hjælpearms
5. 13 mm afbøjning her

5. Indkobl kraftudtaget, og kontroller remspændingen.
6. Hvis der ikke er nogen justering tilbage i spændemøtrikken, og remmen stadig er løs, skal den bageste styreremskive placeres i det midterste eller forreste hul (Figur 47). Brug det hul, der giver den korrekte justering.
7. Når styreremskiven flyttes, skal remstyret også flyttes. Flyt remstyret til den forreste position (Figur 47).

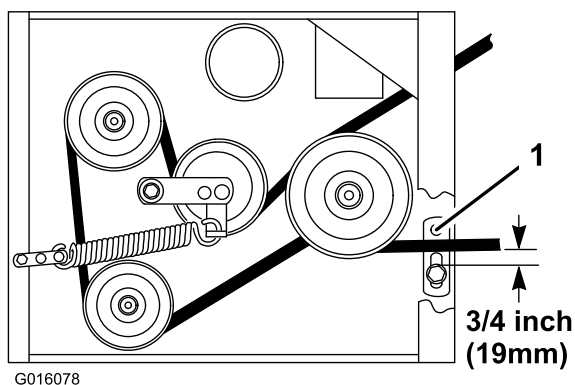


Figur 47

- | | |
|--------------------------|---|
| 1. Bageste styreremskive | 4. Remstyr i bageste position |
| 2. Midterste hul | 5. Forreste styreremskive (kun 122 cm plæneklipperskjold) |
| 3. Forreste hul | |

8. Kontroller remstyret under motorstellet for korrekt justering (Figur 48).

Bemærk: Når plæneklipperremmen er indkoblet, skal det sikres, at afstanden mellem remstyret og plæneklipperremmen er 19 mm (Figur 48). Juster plæneklipperens remstyr efter behov. Når remstyrene er korrekt justeret, må remmen ikke hænge eller falde af remskiven i udkoblet tilstand.



Figur 48

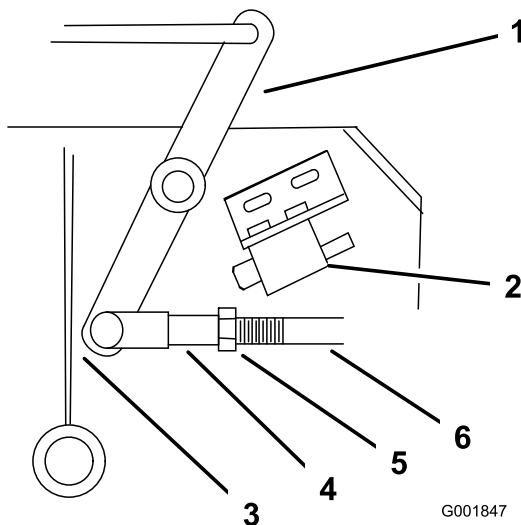
1. Remstyr

9. Kontroller justeringen af knivbremsen. Se [Justering af knivbremsen \(side 44\)](#).

Justering af kraftudtagets indkoblingsforbindelse

Kraftudtagets indkoblingsforbindelse justeres under det forreste venstre hjørne af motorskjoldet.

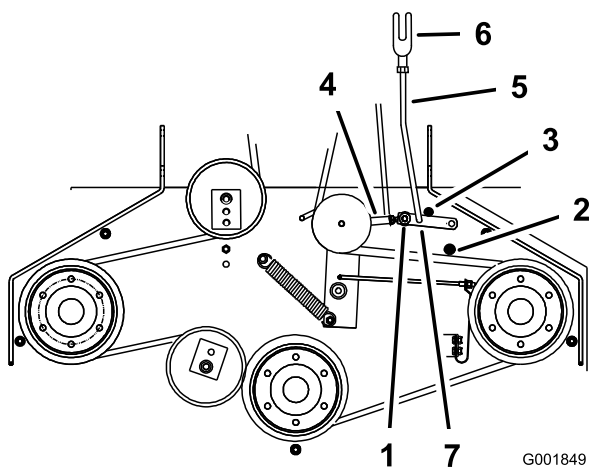
1. Parker maskinen på en plan overflade, udkobl kraftudtaget, og aktiver parkeringsbremsen.
2. Sluk for motoren, tag nøglen ud, og vent, til alle bevægelige dele er standset, før du forlader betjeningspositionen.
3. Indkobl kraftudtaget.
4. Tilpas længden af forbindelsen til der, hvor den nederste ende af vinkelarmen lige nøjagtig er fri af akselstøttens hjørnebeslag (Figur 49).



Figur 49

- | | |
|--|-------------------------------|
| 1. Vinkelarm | 4. Gaffel |
| 2. Sikkerhedskontakten befinder sig under motorskjoldet | 5. Møtrik |
| 3. Vinkelarmen er lige nøjagtig fri af akselstøttens hjørnebeslag med kraftudtaget indkoblet | 6. Forbindelse til hjælpearms |

5. Sørg for, at hjælpearmsen berører hjælpearms bageste stoppeklovs på skjoldet (Figur 50).
6. Skub grebet til regulering af skæreknivene (kraftudtag) ned til positionen DISENGAGED (udkoblet).
7. Hjælpearmsen skal have kontakt til hjælpearms forreste stoppeklovs på skjoldet. Hvis der ikke er kontakt, skal vinkelarmen justeres, så den er tættere på hjørnebeslaget (Figur 50).

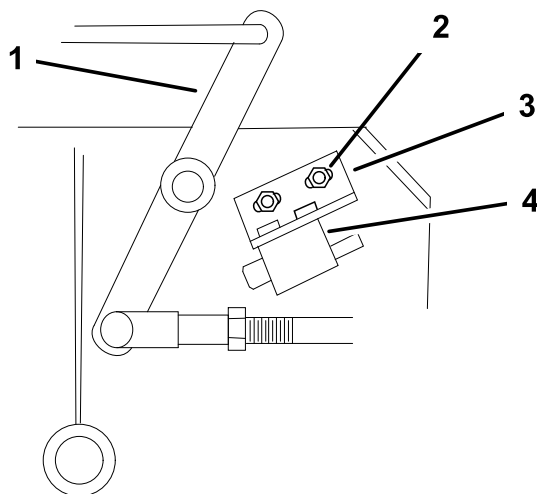


Figur 50

- | | |
|------------------------------------|-------------------------------|
| 1. Hjælpearms | 5. Forbindelse til hjælpearms |
| 2. Hjælpearms forreste stoppeklods | 6. Gaffel |
| 3. Hjælpearms bageste stoppeklods | 7. Låseclips |
| 4. Spændemøtrik | |

G001849

6. Tilspænd kontaktens monteringsbeslag.



Figur 51

- | | |
|-----------------------|--------------------------------|
| 1. Vinkelarm | 3. Kontaktens monteringsbeslag |
| 2. Bolte og møtrikker | 4. Kontakthus |

G001855

G001855

8. Fjern låseclipsen fra hjælpearmsen for at justere forbindelsen til hjælpearmsen (Figur 50).
9. Stram møtrikkerne mod gafflen (Figur 49).
10. Fjern forbindelsen til hjælpearmsen fra hjælpearmsen, og drej forbindelsen for at justere længden.
11. Monter forbindelsen til hjælpearmsen i hjælpearmsen, og fastgør den med låseclipsen (Figur 50).
12. Kontroller, om hjælpearmsen rammer stoppeklodsens korrekt.

Justering af kraftudtagets sikkerhedskontakt

1. Parker maskinen på en plan overflade, udkobl kraftudtaget, og aktiver parkeringsbremsen.
2. Sluk for motoren, tag nøglen ud, og vent, til alle bevægelige dele er standset, før du forlader betjeningspositionen.
3. Udkobl kraftudtaget. Sørg for, at hjælpearmsen berører hjælpearmsens forreste stoppeklods.
4. Juster skæreknivenes sikkerhedskontakt ved at løsne boltene, der fastgør kontaktens monteringsbeslag (Figur 51).
5. Flyt monteringsbeslaget, indtil vinkelarmen trykker stemplet 6 mm ned.

Sørg for, at vinkelarmen **ikke** rører kontakthuset, da dette kan beskadige kontakten (Figur 51).

Vedligeholdelse af hydrauliksystem

Serviceeftersyn af hydrauliksystemet

⚠ ADVARSEL

Hydraulikvæske, der slipper ud under tryk, kan trænge ind i huden og dermed forårsage personskader.

- Hvis der sprøjtes hydraulikvæske ind i huden, skal det fjernes kirurgisk inden for nogle få timer af en læge, der er bekendt med denne type skader. Hvis dette ikke gøres, kan der opstå koldbrand.
- Hold krop og hænder væk fra splithulslækager eller dyser, der sprøjter højtrykshydraulikvæske ud.
- Brug pap eller papir til at finde eventuelle hydrauliklækager.
- Tag hele trykket af det hydrauliske system, før der udføres arbejde på det.
- Sørg for, at alle hydraulikvæskeslanger og -rør er i god stand, og at alle hydrauliske forbindelser og fittings er stramme, før der tilføres tryk på hydrauliksystemet.

Hydraulikvæskespecifikationer

Væsketype: Mobil 1 15W-50 syntetisk motorolie eller en tilsvarende syntetisk olie.

Vigtigt: Brug den foreskrevne væske eller tilsvarende. Andre væsker kan beskadige systemet.

Hydrauliksystemets kapacitet: 2,3 l

Kontrol af hydraulikvæsken

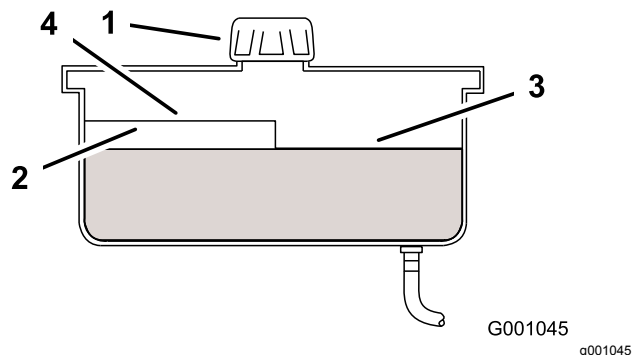
Eftersynsinterval: Efter de første 8 timer

For hver 25 timer

Bemærk: Hydraulikvæsken kan kontrolleres på 2 måder: Væsken kan kontrolleres, når den er varm, og væsken kan kontrolleres, når den er kold. Pladen inden i tanken har 2 niveauer, afhængigt af om væsken er varm eller kold.

1. Parker maskinen på en plan overflade, udkobl kraftudtaget, og aktiver parkeringsbremsen.

2. Sluk for motoren, tag nøglen ud, og vent, til alle bevægelige dele er standset, før du forlader betjeningspositionen.
3. Vent, til alle bevægelige dele er standset, før du forlader betjeningspositionen, og aktiver derefter parkeringsbremsen.
4. Rengør området omkring hydrauliktankens dæksel og påfyldningsstuds (Figur 52).



Figur 52

1. Hætte
2. Plade
3. Kold væskestand – fuld
4. Varm væskestand – fuld

5. Fjern dækslet fra påfyldningsstudsens. Kig i tanken for at se, om der er væske i beholderen (Figur 52).
6. Hvis der ingen væske er, skal der hældes væske i beholderen, indtil den når op til kold-niveauet på pladen.
7. Kør maskinen ved lav tomgangshastighed i 15 minutter for at lade evt. luft slippe ud af systemet og opvarme væsken. Se afsnittet Start og standsning af motoren.
8. Kontroller væskestanden, mens væsken er varm. Hvis det er nødvendigt, skal der hældes væske i beholderen, indtil den når op til varm-niveauet på pladen.
Bemærk: Når væsken er varm, er væskeniveauet i toppen af varm-niveauet på pladen (Figur 52).
9. Fastgør hættens på påfyldningsstudsens.

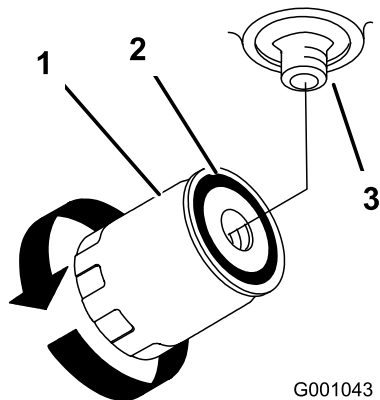
Udskiftning af hydraulikvæskefilter

Eftersynsinterval: Efter de første 8 timer

For hver 200 timer

Vigtigt: Der må ikke monteres et oliefilter til biler, da dette kan medføre alvorlig beskadigelse af hydrauliksystemet.

1. Parker maskinen på en plan overflade, udkobl kraftudtaget, og aktiver parkeringsbremsen.
2. Sluk for motoren, tag nøglen ud, og vent, til alle bevægelige dele er standset, før du forlader betjeningspositionen.
3. Fjern dækslet til hydraulikbeholderen, og dæk midlertidigt åbningen med en plastikpose og gummibånd for at forhindre al hydraulikvæsken i at løbe ud.
4. Find filteret under motorhuset, og placer dræningsbakken under filteret (Figur 53).
5. Fjern det gamle filter, og tør filteradapterens pakningsoverflade ren (Figur 53).



Figur 53

- | | |
|--------------------|------------|
| 1. Hydraulikfilter | 3. Adapter |
| 2. Pakning | |

6. Påfør et tyndt lag hydraulikvæske på gummipakningen på det nye filter.
7. Monter det nye hydraulikfilter på filteradapteren. Stram ikke til.
8. Fjern plastikposen fra beholderåbningen, og lad filteret blive fyldt op med hydraulikvæske.
9. Drej oliefilteret med uret, indtil gummipakningen berører filteradapteren, når hydraulikfilteret er fuldt. Spænd derefter filteret yderligere 1/2 omgang (Figur 53).
10. Tør eventuel spildt væske op.
11. Hvis der ikke er nogen væske, skal der fyldes hydraulikvæske til ca. 6 mm fra toppen af beholderens plade.

Vigtigt: Brug olien, der er angivet i [Hydraulikvæskespecifikationer \(side 39\)](#), eller tilsvarende. Andre væsker kan beskadige systemet.

12. Start motoren, og lad den køre i ca. 2 minutter for at tømme systemet for luft. Sluk for motoren, og kontroller, om der er lækager. Se [Udluftning af hydrauliksystemet \(side 40\)](#), hvis ét eller begge hjul ikke vil køre.

13. Kontroller niveauet, og hæld om nødvendigt mere væske i. Fyld ikke for meget på.

Udluftning af hydrauliksystemet

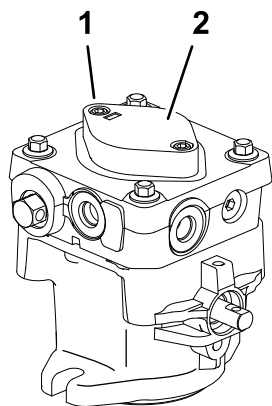
Traktionssystemet er selvudluftende, men det kan dog være nødvendigt at udlufte systemet, hvis væsken skiftes, eller når der har været udført arbejde på systemet.

Tøm luften ud af hydrauliksystemet, når der fjernes hydraulikkomponenter, inklusive oliefilteret, eller når der frakobles hydraulikrør. Det vigtigste område, hvor luften skal tømmes ud af hydrauliksystemet, er mellem oliebeholderen og opladningspumperne oven på pumperne med variabel slagvolumen. Luft i andre dele af hydrauliksystemet tømmes ud ved normal drift, når opladningspumpen spædes op.

1. Parker maskinen på en plan overflade, udkobl kraftudtaget, og aktiver parkeringsbremsen.
2. Sluk for motoren, tag nøglen ud, og vent, til alle bevægelige dele er standset, før du forlader betjeningspositionen.
3. Løft maskinens bagende op på donkrafte, der er høje nok til at hæve drivhjulene fra jorden.
4. Kontroller hydraulikvæskestanden.
5. Start motoren, og flyt gashåndtaget frem til positionen fuld kraft. Flyt hastighedskontrolhåndtaget til positionen for middel hastighed, og placer drivhåndtagene i kørepositionen.

Hvis et af drivhjulene ikke drejer, kan tømningen af opladningspumpen hjælpes på vej ved forsigtigt at dreje hjulet i fremadgående retning.

Bemærk: Det er nødvendigt, at berøre opladningspumpens dæksel let med hånden for at kontrollere pumpens temperatur. Sluk motoren, hvis dækslet er for varmt. Det kan beskadige pumperne, hvis pumpen bliver for varm. Hvis et af drivhjulene fortsat ikke drejer, skal du gå videre til næste trin.



G007741

g007741

Figur 54

- | | |
|-----------------|-----------------------------|
| 1. Unbrakoskrue | 2. Opladningspumpens dæksel |
|-----------------|-----------------------------|

⚠ ADVARSEL

Hydraulikvæske, der slipper ud under tryk, kan trænge ind i huden og dermed forårsage personskader.

- Hvis der sprøjtes hydraulikvæske ind i huden, skal det fjernes kirurgisk inden for nogle få timer af en læge, der er bekendt med denne type skader. Hvis dette ikke gøres, kan der opstå koldbrand.
- Hold krop og hænder væk fra splithulslækager eller dyser, der sprøjter højtrykshydraulikvæske ud.
- Brug pap eller papir til at finde eventuelle hydrauliklækager.
- Tag hele trykket af det hydrauliske system, før der udføres arbejde på det.
- Sørg for, at alle hydraulikvæskeslanger og -rør er i god stand, og at alle hydrauliske forbindelser og fittings er stramme, før der tilføres tryk på hydrauliksystemet.

6. Rengør området omkring hver af opladningspumpehusene grundigt.
7. Fortsæt som følger for at spæde opladningspumpen op:
 - A. Sluk for motoren, og tag nøglen ud.
 - B. Løsn de 2 maskinskrue med unbrakokærv (Figur 54) med 1½ omdrejning.
 - C. Løft opladningspumpehuset opad, og vent, indtil væsken flyder jævnt ud under huset. Stram maskinskrue.
 - D. Gentag dette for begge pumper.

Bemærk: Hydraulikbeholderen kan sættes under tryk op til 0,35 bar for at øge hastigheden af proceduren.

8. Stop, og gentag trin 4 og 5 på den respektive pumpe, hvis et af drivhjulene stadig ikke drejer. Hvis hjulet drejer langsomt, spæder systemet evt. op, efter yderligere drift. Kontroller hydraulikvæskestanden.
9. Lad enheden køre i flere minutter, efter at opladningspumperne er spædet op, med drivsystemet i positionen fuld kraft.
10. Kontroller justeringen af den hydrauliske ledforbindelse. Se [Justering af de hydrauliske ledforbindelser \(side 30\)](#).

Kontrol af hydraulikrørene

Eftersynsinterval: For hver 100 timer

Kontroller hydraulikrørene og -slangerne for lækager, løse fittings, rør med knæk, løse monteringsstøtter, slitage, forringelse pga. vejret og kemisk forringelse. Foretag de nødvendige udbedringer før drift.

Bemærk: Hold områderne omkring hydrauliksystemet fri for ophobet græs og overskydende materiale.

Vedligeholdelse af plæneklipperskjoldet

Serviceeftersyn af skæreknivene

Til skjolde med bagudkast

Bemærk: Find oplysninger om plejlredskabet i klippeenhedens *betjeningsvejledning*.

For at sikre en god klippekvalitet skal skæreknivene holdes skarpe. Det kan være praktisk at have en eller flere ekstra knive ved hånden i forbindelse med slibning og udskiftning.

⚠ ADVARSEL

En slidt eller beskadiget skærekniv kan gå itu, og et stykke af den kan blive kastet mod dig eller omkringstående, hvilket kan forårsage alvorlige eller livsfarlige kvæstelser.

- Efterse jævnligt skærekniven for slid og skader.
- Udskift en slidt eller beskadiget skærekniv.

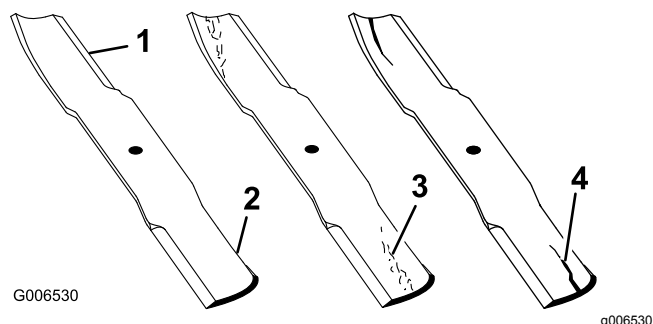
Før besigtigelse eller eftersyn af skæreknivene

1. Parker maskinen på en plan overflade, udkobl kraftudtaget, og aktiver parkeringsbremsen.
2. Sluk for motoren, tag nøglen ud, og fjern tændrørskablerne fra tændrørene.

Besigtigelse af skæreknivene

Eftersynsinterval: Hver anvendelse eller dagligt

1. Efterse skærekanterne (Figur 55).
2. Hvis kanterne ikke er skarpe, eller hvis de har hakker, skal skæreknivene afmonteres og slibes. Se [Slibning af skæreknivene \(side 43\)](#).
3. Efterse skæreknivene, især det buede område.
4. Hvis skæreknivene er beskadiget eller slidt, eller hvis der er antydning af en revne i dette område, skal der straks monteres nye skæreknive (Figur 55).

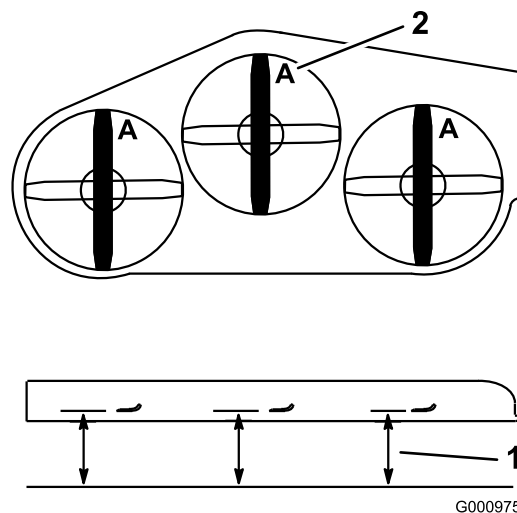


Figur 55

1. Skær
2. Buet område
3. Antydning af slitage/revne
4. Revne

Kontrol for bøjede knive

1. Drej skæreknivene, indtil enderne vender fremad og bagud.
2. Mål fra en plan overflade til skæreknivens skærekant, position A (Figur 56).



Figur 56

1. Mål her fra kniv til hård overflade
2. Position A

3. Drej de modsatte ender af knivene fremad.
4. Mål fra en plan overflade til skæreknivens skærekant ved samme punkt som i trin 2 ovenfor.

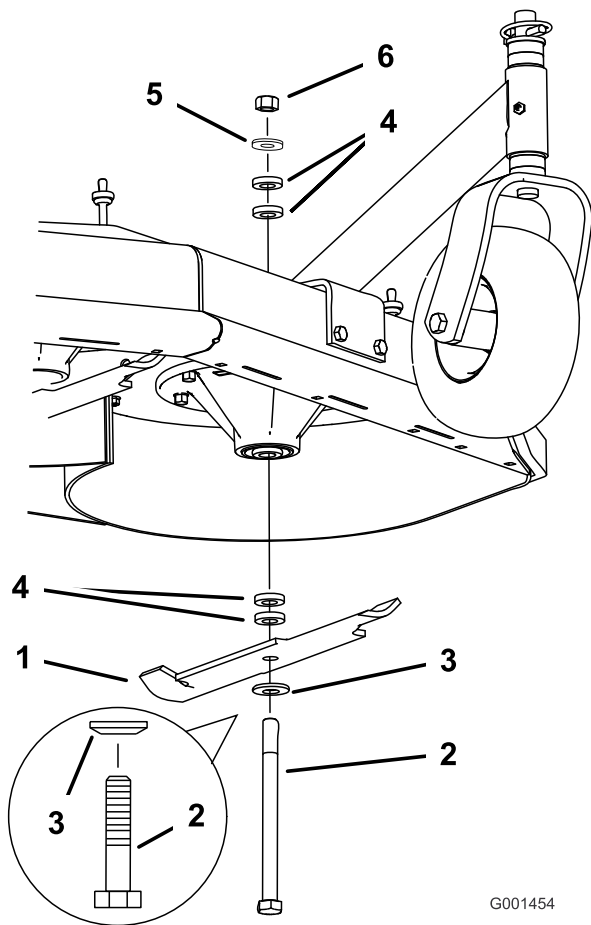
Bemærk: Forskellen mellem målene fra trin 2 og 4 må ikke overskride 3 mm.

Bemærk: Hvis dette mål overskrider 3 mm, er skærekniven bøjet og skal udskiftes.

Afmontering af skæreknivene

Udskift skæreknivene, hvis du rammer et solidt objekt, eller hvis skæreknivene er ude af balance eller bøje. Brug kun originale Toro-skæreknive for at sikre optimal ydelse og sikker overensstemmelse med maskinen. Brug af skæreknive fremstillet af andre producenter kan medføre, at maskinen ikke opfylder sikkerhedsstandarderne.

1. Hold skæreknivsbolten fast med en skruenøgle.
2. Fjern møtrikken, skæreknivsbolten, den buede skive, skærekniven, afstandsbøsningerne og den tynde skive fra spindelen (Figur 57).



Figur 57

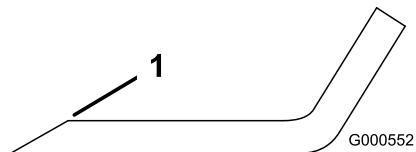
- | | |
|-------------------|--------------------|
| 1. Skærekniv | 4. Afstandsbøsning |
| 2. Skæreknivsbolt | 5. Tynd skive |
| 3. Buet skive | 6. Møtrik |

Slibning af skæreknivene

1. Anvend en fil til at slibe begge ender af skærekniven (Figur 58).

Bemærk: Bevar den oprindelige vinkel.

Bemærk: Skærekniven bevarer balancen, hvis der fjernes den samme mængde materiale på begge skærekanter.



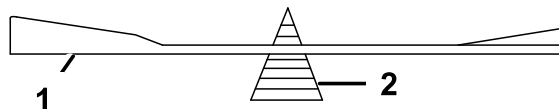
Figur 58

1. Slib i den oprindelige vinkel.

2. Kontroller skæreknivens balance ved at placere den på en afbalanceringsenhed (Figur 59).

Bemærk: Hvis skærekniven forbliver i en vandret position, er skærekniven afbalanceret og kan benyttes.

Bemærk: Hvis skærekniven ikke er afbalanceret, skal der slibes lidt mere metal af enden af sejlområdet (Figur 58).



Figur 59

1. Skærekniv
2. Afbalanceringsenhed

3. Gentag denne procedure, indtil skærekniven er afbalanceret.

Montering af skæreknivene

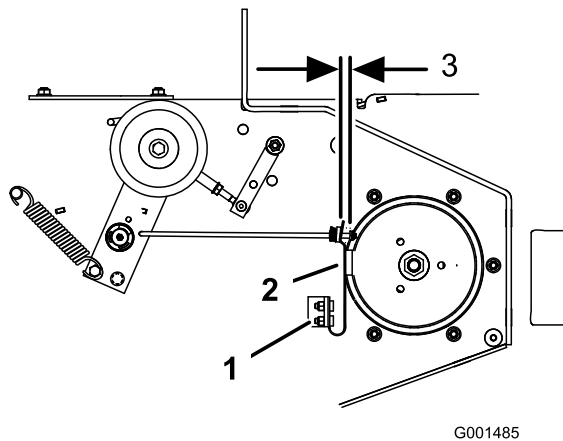
1. Monter bolten, den buede skive og skærekniven. Vælg det passende antal afstandsbøsninger til klippehøjden, og skub bolten ned i spindelen (Figur 57).

Vigtigt: Den buede del af skærekniven skal pege opad og mod indersiden af plæneklipperskjoldet, for at sikre en god klipning.

2. Monter de resterende afstandsbøsninger, og fastgør dem med en tynd spændeskive og en møtrik (Figur 57).
3. Tilspænd skæreknivsbolten med et moment på 75 til 80 Nm.

Justering af knivbremsen

1. Parker maskinen på en plan overflade, udkobl kraftudtaget, og aktiver parkeringsbremsen.
2. Sluk for motoren, tag nøglen ud, og vent, til alle bevægelige dele er standset, før du forlader betjeningspositionen.
3. Juster fjedermonteringsbolten, så knivbremsens bremsebelægning gnider mod begge sider af remskiverillen (Figur 60).
4. Juster møtrikken for enden af knivbremsestangen, indtil der er 3-5 mm afstand mellem møtrikken og afstandsbøsningen (Figur 60).
5. Indkobl skæreknivene. Sørg for, at knivbremsens bremsebelægning ikke længere berører remskiverillen.



Figur 60

- | | |
|---------------------------------|---------------|
| 1. Fjedermonteringsbolte | 3. 3 til 5 mm |
| 2. Knivbremsens bremsebelægning | |

Opbevaring

1. Parker maskinen på en plan overflade, udkobl kraftudtaget, og aktiver parkeringsbremsen.
2. Sluk for motoren, tag nøglen ud, og vent, til alle bevægelige dele er standset, før du forlader betjeningspositionen.
3. Græs og snavs fjernes fra alle maskinens ydre dele, særligt motoren. Fjern snavs og avner fra motorens køleribber og blæserhuset.

Vigtigt: Du kan vaske maskinen med et mildt rengøringsmiddel og vand. Udsæt ikke maskinen for højtryksrensning. Undgå overdreven brug af vand, særligt i nærheden af gearstangspladen og motoren.

4. Kontrollér bremsen. Se [Serviceeftersyn af bremsen \(side 34\)](#).
5. Eftersø luffilteret. Se [Eftersyn af luffilteret \(side 22\)](#).
6. Smør maskinen. Se [Smøring \(side 21\)](#).
7. Skift krumptaphusolien. Se [Skift af motorolien \(side 23\)](#).
8. Kontrollér dæktrykket. Se [Kontrol af dæktrykket \(side 33\)](#).
9. Ved længere tids opbevaring:
 - A. Tilsæt brændstofstabilisator til frisk brændstof i tanken. Følg blandingsvejledningen fra stabilisatorfabrikanten. Anvend ikke en alkoholbaseret stabilisator (ethanol eller methanol).
 - B. Lad motoren køre i 5 minutter for at fordele brændstoffet i brændstofssystemet.
 - C. Sluk for motoren, lad den køle af, og dræn brændstoftanken. Se [Serviceeftersyn af brændstoftanken \(side 26\)](#), eller lad motoren køre, til den slår fra.
 - D. Start motoren, og lad den køre, indtil den slår fra. Gentag denne procedure med chokeren indkoblet, indtil motoren ikke starter.
 - E. Brændstoffet skal bortskaffes på forsvarlig vis. Det kan genbruges i overensstemmelse med gældende retningslinjer.

Vigtigt: Opbevar ikke brændstof med stabilisator længere tid end anbefalet af brændstofstabilisatorens producent.

10. Fjern tændrøret/-ene, og kontroller det/dem. Se [Serviceeftersyn af tændrøret \(side 25\)](#). Når tændrøret/-ene er afmonteret fra motoren, hældes der to spiseskefulde motorolie ned i tændrørshullet. Brug starteren til at tørne motoren for at fordele olien i cylinderen. Monter

tændrøret(-ene). Kobl ikke tændrørskablerne til tændrør(-ene).

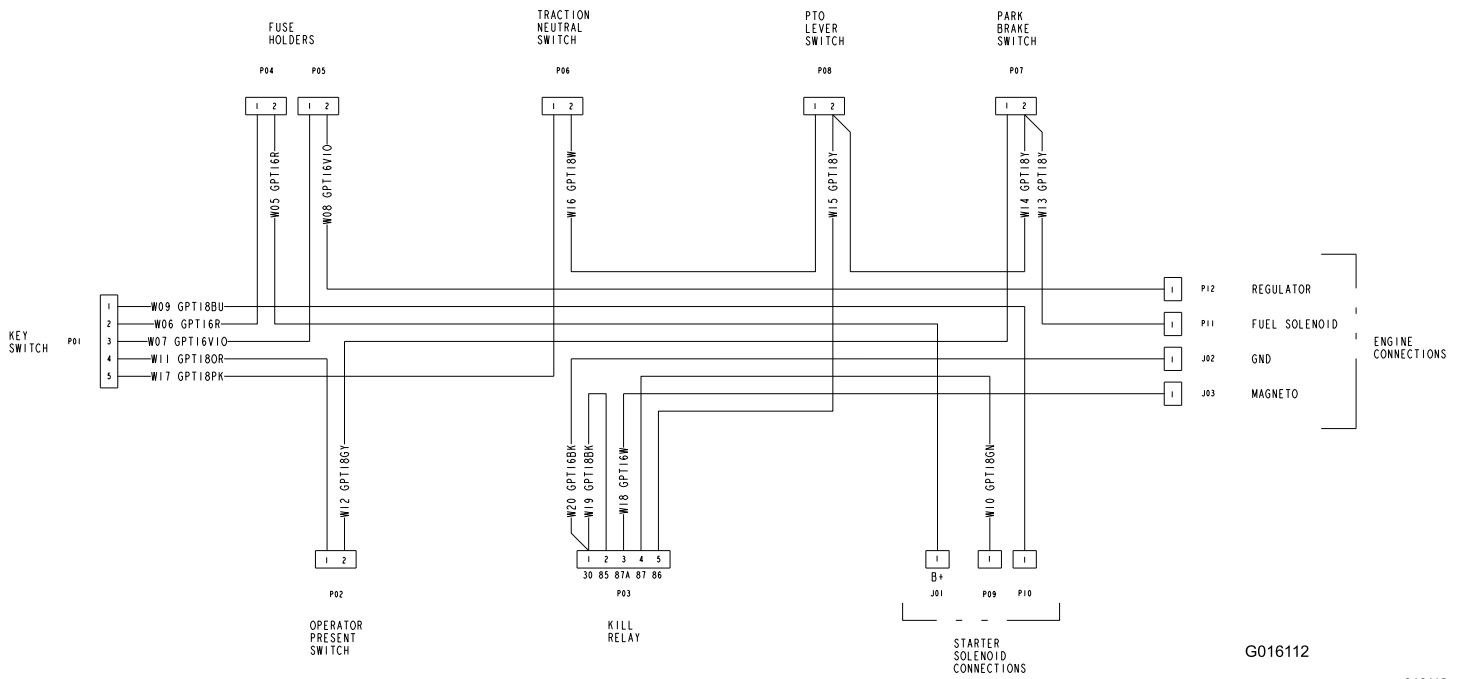
11. Kontroller og stram alle bolte, møtrikker og skruer. Reparer eller udskift alle beskadigede og slidte dele.
12. Mal alle ridsede eller blotlagte metaloverflader. Maling kan købes hos en autoriseret serviceforhandler.
13. Opbevar maskinen i en ren, tør garage eller på et passende sted. Tag nøglen ud af tændingen, og opbevar den på et sted, du ikke glemmer. Tildæk maskinen for at beskytte den og holde den ren.

Fejlfinding

Problem	Mulig årsag	Afhjælpning
Motoren vil ikke starte, er svær at starte eller sætter ud.	<ol style="list-style-type: none"> 1. Brændstoftanken er tom. 2. Brændstofafbryderventilen er lukket. 3. Chokeren er ikke aktiveret. 4. Luftfilteret er snavset. 5. Et tændrørskabel sidder løst eller er faldet af. 6. Et tændrør er ødelagt eller snavset, eller gnistgabets er forkert. 7. Der er snavs i brændstoffilteret. 8. Der er snavs, vand eller gammelt brændstof i brændstofsyste-met. 	<ol style="list-style-type: none"> 1. Fyld brændstof i brændstoftanken. 2. Åbn brændstofafbryderventilen. 3. Åbn chokeren. 4. Rens eller udskift luftfilterindsatsen. 5. Monter kablet på tændrøret. 6. Monter et nyt tændrør med korrekt gnistgab. 7. Udskift brændstoffilteret. 8. Kontakt en autoriseret serviceforhandler.
Motoren mister kraft.	<ol style="list-style-type: none"> 1. Motorbelastningen er for stor. 2. Luftfilteret er snavset. 3. Oliestanden i krumtaphuset er lav. 4. Køleribber og luftkanaler under motorens blæserhus er tilstoppede. 5. Et tændrør er ødelagt eller snavset, eller gnistgabets er forkert. 6. Udluftningshullet i brændstofdækslet er tilstoppet. 7. Der er snavs i brændstoffilteret. 8. Der er snavs, vand eller gammelt brændstof i brændstofsyste-met. 	<ol style="list-style-type: none"> 1. Sænk kørehastigheden. 2. Rengør luftfilterelementet. 3. Fyld olie på krumtaphuset. 4. Fjern snavs og lignende fra køleribberne og luftkanalerne. 5. Monter et nyt tændrør med korrekt gnistgab. 6. Rens, eller udskift brændstof-tankdækslet. 7. Udskift brændstoffilteret. 8. Kontakt en autoriseret serviceforhandler.
Motoren overopheder.	<ol style="list-style-type: none"> 1. Motorbelastningen er for stor. 2. Oliestanden i krumtaphuset er lav. 3. Køleribber og luftkanaler under motorens blæserhus er tilstoppede. 	<ol style="list-style-type: none"> 1. Sænk kørehastigheden. 2. Fyld olie på krumtaphuset. 3. Fjern snavs og lignende fra køleribberne og luftkanalerne.
Maskinen kører ikke.	<ol style="list-style-type: none"> 1. Hastighedskontrolhåndtaget er i positionen NEUTRAL. 2. En traktionsrem er slidt, løs eller beskadiget. 3. En traktionsrem er hoppet af remskiven. 4. En styrefjeder er gået itu eller mangler. 	<ol style="list-style-type: none"> 1. Flyt hastighedskontrolhåndtaget ud af positionen NEUTRAL. 2. Udskift remmen. 3. Udskift remmen. 4. Sæt fjederen på igen.
Maskinen vibrerer unormalt.	<ol style="list-style-type: none"> 1. En skærekniv er bøjet eller ude af balance. 2. En af skæreknivenes monteringsbolte er løs. 3. Motorens monteringsbolte er løse. 4. En motorremskive, styre-remskive eller en af skæreknivenes remskiver er løs. 5. En motorremskive er beskadiget. 6. Skæreknivspindlen er bøjet. 	<ol style="list-style-type: none"> 1. Monter en ny skærekniv. 2. Tilspænd skæreknivens monteringsbolt. 3. Tilspænd motorens monteringsbolte. 4. Tilspænd den løse remskive. 5. Kontakt en autoriseret serviceforhandler. 6. Kontakt en autoriseret serviceforhandler.

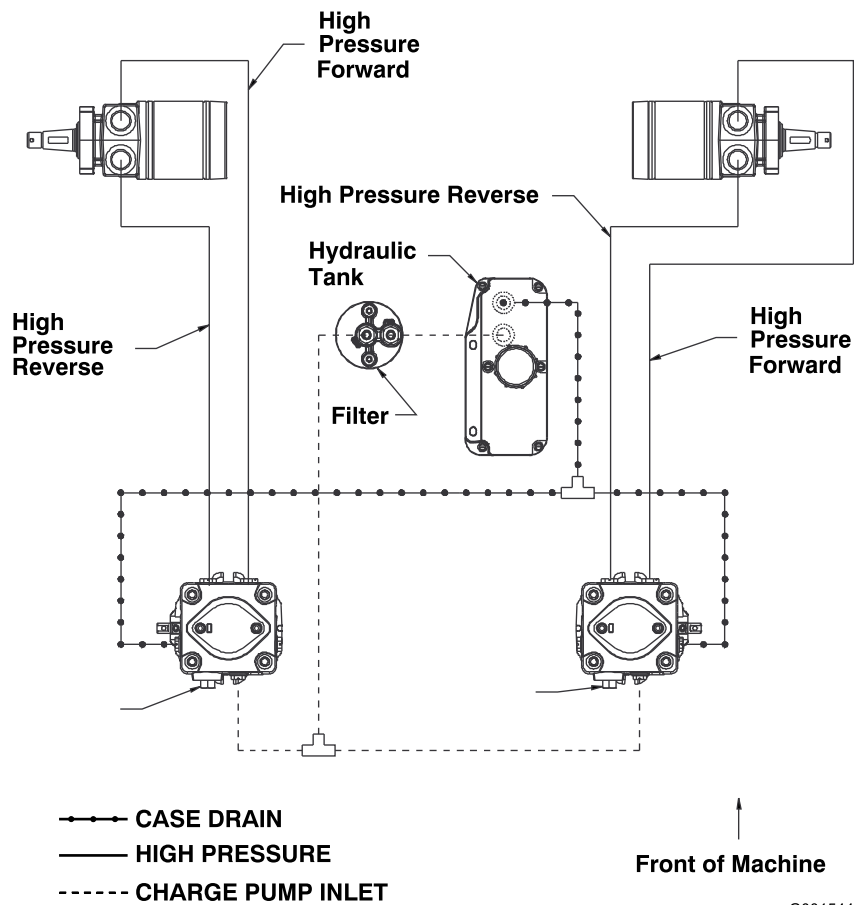
Problem	Mulig årsag	Afhjælpning
Klippehøjden er ujævn.	<ol style="list-style-type: none"> 1. Kniven/ene er ikke skarpe. 2. Skærekniven(e) er bøjet. 3. Plæneklipperen er ikke nivelleret. 4. Undersiden af plæneklipperen er snavset. 5. Dæktrykket er ikke korrekt. 6. En knivspindel er bøjet. 	<ol style="list-style-type: none"> 1. Slib skærekniven(e). 2. Monter en eller flere nye skæreknive. 3. Niveller plæneklipperen på tværs og på langs. 4. Rengør undersiden af plæneklipperen. 5. Juster dæktrykket. 6. Kontakt en autoriseret serviceforhandler.
Skæreknivene roterer ikke.	<ol style="list-style-type: none"> 1. Plæneklipperskjoldets rem er slidt eller løs. 2. Plæneklipperskjoldets rem er beskadiget. 3. Plæneklipperskjoldets rem er hoppet af en remskive. 4. En styrefjeder er gået itu eller mangler. 	<ol style="list-style-type: none"> 1. Kontrollér remspændingen. 2. Monter en ny plæneklipperskjoldrem. 3. Efterse remmen, og kasser den, hvis den er beskadiget. Kontroller remskiverne og styre remskiverne, og juster remspændingen. 4. Sæt fjederen på igen.

Diagrammer



Ledningsdiagram (Rev. A)

g001542



Hydrauliskema (Rev. A)

g001544

Bemærkninger:

Bemærkninger:

Bemærkninger:

Europæisk erklæring om beskyttelse af privatlivets fred

De oplysninger, som Toro indsamler

Toro Warranty Company (Toro) respekterer dit privatliv. For at vi kan behandle dit garantikrav og kontakte dig i tilfælde af en produkttilbagekaldelse, beder vi dig dele visse oplysninger med os, enten direkte eller gennem din lokale Toro-virksomhed eller -forhandler.

Toros garantisystem hostes på servere i USA, hvor love om beskyttelse af privatlivets fred muligvis ikke yder samme beskyttelse, som gælder i dit land.

VED AT DELE DINE PERSONLIGE OPLYSNINGER MED OS GIVER DU DIT SAMTYKKE TIL BEHANDLING AF DINE PERSONLIGE OPLYSNINGER SOM BESKREVET I DENNE ERKLÆRING OM BESKYTTELSE AF PRIVATLIVETS FRED.

Toros brug af oplysninger

Toro kan bruge dine personlige oplysninger til at behandle garantikrav og kontakte dig i tilfælde af en produkttilbagekaldelse og til ethvert andet formål, som vi informerer dig om. Toro kan dele dine oplysninger med Toros søsterselskaber, forhandlere eller andre forretningspartnere i forbindelse med enhver af disse aktiviteter. Vi sælger ikke dine personlige oplysninger til andre virksomheder. Vi forbeholder os retten til at offentliggøre personlige oplysninger for at kunne overholde gældende lovgivning og efter anmodning fra relevante myndigheder med henblik på at kunne betjene vores systemer korrekt eller af hensyn til vores egen eller brugerens beskyttelse.

Opbevaring af dine personlige oplysninger

Vi opbevarer dine personlige oplysninger, så længe vi har behov for dem, til de formål, som de oprindeligt blev indsamlet til, eller til andre legitime formål (som f.eks. overholdelse af regler) eller som påkrævet af gældende lovgivning.

Toros forpligtelse i forbindelse med sikkerheden af dine personlige oplysninger

Vi tager rimelige forholdsregler for at beskytte sikkerheden af dine personlige oplysninger. Vi tager også forholdsregler for at opretholde nøjagtigheden og aktualiteten af personlige oplysninger.

Adgang til og korrigerende af dine personlige oplysninger

Hvis du gerne vil gennemse eller ændre dine personlige oplysninger, kan du kontakte os pr. e-mail på legal@toro.com.

Forbrugerlovgivning i Australien

Forbrugere i Australien kan finde nærmere oplysninger om forbrugerlovgivningen i Australien i kassen eller hos den lokale Toro-forhandler.