



# Газонокосилка TimeMaster 76 см

Номер модели 21199—Заводской номер 403600000 и до

Номер модели 21199HD—Заводской номер 404314000 и до

Номер модели 21200—Заводской номер 403600000 и до

## Руководство оператора

## Введение

Данная самоходная газонокосилка с вращающимся ножом и с пешеходным управлением предназначена для использования в личном хозяйстве. Данная машина предназначена главным образом для регулярного скашивания травы на благоустроенных территориях жилых или коммерческих объектов. Машина не предназначена для срезания кустарника или для использования в сельском хозяйстве.

Внимательно изучите данное руководство и научитесь правильно использовать и обслуживать машину, не допуская ее повреждения и травмирования персонала. Пользователь несет ответственность за правильное и безопасное использование машины.

Вы можете напрямую связаться с компанией Toro, используя сайт [www.Toro.com](http://www.Toro.com), для получения информации об изделии и приспособлениях, для помощи в поисках дилера или для регистрации изделия.

Для выполнения технического обслуживания, приобретения оригинальных запчастей Toro или получения дополнительной информации обращайтесь в сервисный центр официального дилера или в отдел технического обслуживания компании Toro. Не забудьте при этом указать модель и серийный номер изделия. **Рисунок 1** указывает место на машине, где представлена ее модель и серийный номер. Запишите название модели и заводские номера в места, отведенные для этой цели.

**Внимание:** С помощью мобильного устройства вы можете отсканировать QR-код на табличке с серийным номером (при наличии), чтобы получить доступ к информации по гарантии, запчастям и другим сведениям об изделии.

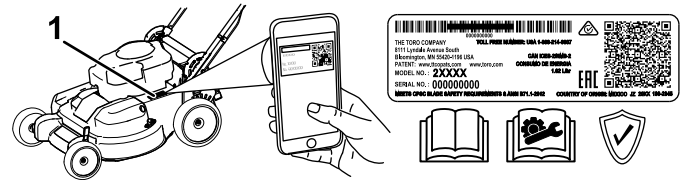


Рисунок 1

1. Место номера модели и серийного номера

Номер модели _____
Заводской номер _____

В настоящем руководстве приведены потенциальные опасности и рекомендации по их предотвращению, обозначенные символом (**Рисунок 2**), который предупреждает об опасности серьезного травмирования или гибели в случае несоблюдения пользователем рекомендуемых мер безопасности.



Рисунок 2

Символ предупреждения об опасности

Для выделения информации в данном руководстве используются два слова. **Внимание** — привлекает внимание к специальной информации, относящейся к механической части машины, и **Примечание** — выделяет общую информацию, требующую специального внимания.

Раздел 4442 или 4443 Калифорнийского свода законов по общественным ресурсам запрещает использовать или эксплуатировать на землях, покрытых лесом, кустарником или травой, двигатель без исправного искрогасительного устройства, описанного в разделе 4442 и поддерживаемого в надлежащем рабочем состоянии; или двигатель должен быть изготовлен, оборудован и проходить обслуживание с учетом противопожарной безопасности.



Прилагаемое *Руководство владельца двигателя* содержит информацию относительно требований Агентства по охране окружающей среды США (EPA) и/или Директивы по контролю вредных выбросов штата Калифорния, касающихся систем выхлопа, технического обслуживания и гарантии. Детали для замены можно заказать, обратившись в компанию-изготовитель двигателя.

**Эффективный (полезный) крутящий момент:** эффективный (полезный) крутящий момент данного двигателя установлен в лабораторных условиях производителем двигателя в соответствии с требованиями J1940 или J2723 Общества автомобильных инженеров (SAE). Так как конфигурация двигателя была изменена для удовлетворения требований по безопасности, составу выхлопа и эксплуатации, фактический крутящий момент двигателя газонокосилки этого класса будет значительно ниже. См. информацию производителя двигателя, прилагаемую к машине.

## **▲ ПРЕДУПРЕЖДЕНИЕ**

### **КАЛИФОРНИЯ**

**Положение 65, Предупреждение**  
Согласно законам штата Калифорния считается, что выхлопные газы этого изделия содержат химические вещества, которые вызывают рак, врождённые пороки, и представляют опасность для репродуктивной функции.

**Полюсные выводы аккумуляторной батареи, клеммы, и сопутствующие принадлежности содержат свинец и соединения свинца - химические вещества, которые в штате Калифорния расцениваются как вызывающие рак и нарушающие репродуктивную функцию. После работы с этими элементами необходимо мыть руки.**

**Лица, использующие данное вещество, должны иметь в виду, что, согласно информации, имеющейся в распоряжении компетентных органов штата Калифорния, оно содержит химическое соединение (соединения), отнесенные к категории канцерогенных, способных вызвать врождённые пороки и оказывающих вредное воздействие на репродуктивную систему человека.**

## **Содержание**

Введение .....	1
Техника безопасности .....	3
Общие правила техники безопасности .....	3
Наклейки с правилами техники безопасности и инструкциями .....	4
Сборка .....	6
1 Сборка и раскладывание рукоятки.....	6
2 Установка штанги управления ножом.....	6
3 Заправка двигателя маслом.....	8
4 Установка травосборника.....	8
5 Зарядка аккумулятора .....	9
Знакомство с изделием .....	9
Эксплуатация .....	11
До эксплуатации .....	11
Правила техники безопасности при подготовке машины к работе .....	11

# Техника безопасности

Данная машина была спроектирована согласно требованиям стандарта ANSI B71.1-2012.

## Общие правила техники безопасности

Данное изделие может привести к травматической ампутации конечностей, а также к травмированию отброшенными предметами. Во избежание тяжелых травм всегда соблюдайте все правила техники безопасности.

Использование этого изделия не по прямому назначению может быть опасным для пользователя и находящихся рядом людей.

- Перед запуском двигателя прочитайте, изучите и выполните все указания и предупреждения, которые имеются в *Руководстве оператора*, на машине и навесном оборудовании.
- Не помещайте руки и ноги рядом с движущимися деталями или под машину. Держитесь на достаточном расстоянии от всех отверстий выброса материала.
- Не эксплуатируйте данную машину без установленных на ней исправных ограждений и других защитных устройств.
- Следите за тем, чтобы посторонние лица и дети находились на безопасном расстоянии от машины. Запрещается допускать детей к управлению машиной. К эксплуатации данной машины разрешается допускать только ответственных, обученных лиц, знающих инструкции и физически способных управлять машиной.
- Перед техническим обслуживанием, заправкой топливом или устранением засора остановите машину и выключите двигатель.

Нарушение правил эксплуатации или технического обслуживания машины может привести к травме. Чтобы снизить вероятность травмирования, соблюдайте правила техники безопасности и всегда обращайте внимание на предупреждающие символы, означающие «Внимание!», «Осторожно!» или «Опасно!» — указания по обеспечению личной безопасности. Несоблюдение данных инструкций может стать причиной травмы или гибели.

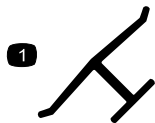
Дополнительная информация по технике безопасности приводится по мере необходимости на протяжении всего текста настоящего руководства.

Заправка топливного бака.....	11
Проверка уровня масла в двигателе.....	13
Регулировка высоты рукоятки.....	14
Регулировка высоты скашивания.....	15
В процессе эксплуатации.....	15
Правила техники безопасности во время работы.....	15
Пуск двигателя.....	16
Использование самоходного привода.....	18
Останов двигателя.....	18
Включение ножей.....	19
Выключение ножей.....	19
Проверка работы системы останова ножей.....	20
Переработка срезанной травы и листьев.....	20
Сбор скошенной травы и листьев в травосборник.....	22
Боковой выброс скошенной травы и листьев.....	22
Советы по эксплуатации.....	23
После эксплуатации.....	24
Правила техники безопасности после работы с машиной.....	24
Очистка пространства под машиной.....	24
Техническое обслуживание.....	26
Рекомендуемый график(и) технического обслуживания.....	26
Техника безопасности при обслуживании.....	26
Подготовка к операциям технического обслуживания.....	27
Техническое обслуживание воздушного фильтра.....	27
Замена масла в двигателе.....	28
Зарядка аккумулятора.....	29
Замена плавкого предохранителя.....	29
Замена аккумулятора.....	30
Регулировка самоходного привода.....	30
Техническое обслуживание системы привода ножей.....	31
Обслуживание ножей.....	31
Проверка на наличие погнутых ножей.....	32
Снятие ножей.....	33
Установка ножей.....	34
Хранение.....	35
Общие сведения.....	35
Подготовка топливной системы.....	35
Подготовка двигателя.....	35
Расконсервация машины после хранения.....	36

# Наклейки с правилами техники безопасности и инструкциями



Предупреждающие наклейки и инструкции по технике безопасности должны быть хорошо видны оператору и установлены во всех местах потенциальной опасности. Заменяйте все поврежденные или утерянные наклейки.



decaloemarkt

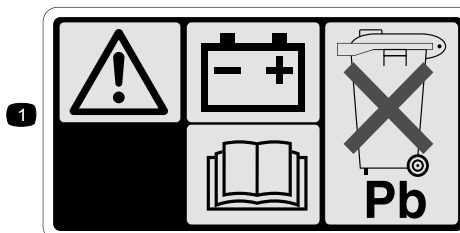
Товарный знак

1. Данный знак означает, что нож является деталью, изготовленной производителем машины.



94-8072

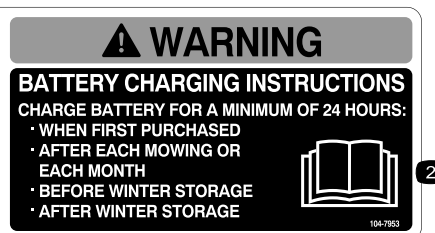
decal94-8072



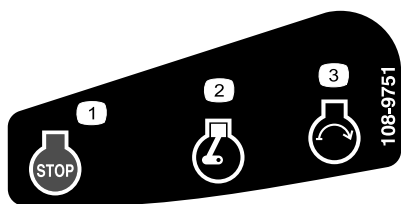
104-7953

Только для модели с электрическим запуском

1. Осторожно! Прочтите информацию о зарядке аккумуляторов в *Руководстве оператора*; аккумуляторы содержат свинец, не удаляйте в бытовые отходы.
2. Прочтите *Руководство для оператора*.



decal104-7953



108-9751

Только для модели с электрическим запуском

1. Двигатель – останов (выключение)
2. Двигатель – работа
3. Двигатель – пуск



133-8062

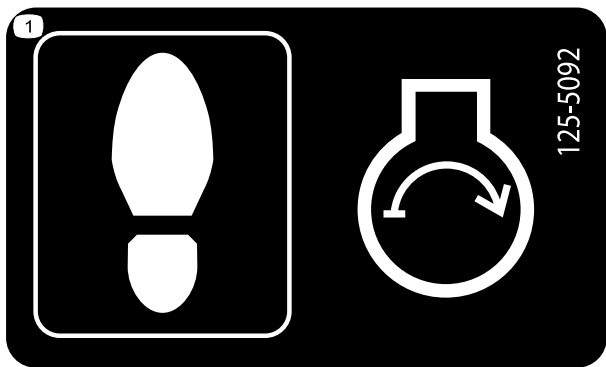
decal133-8062



120-9570

decal120-9570

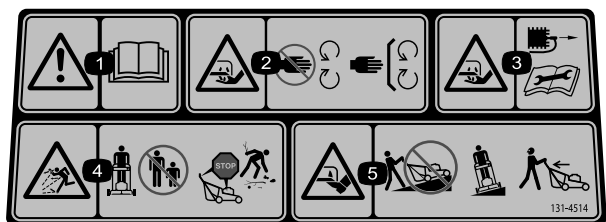
1. Осторожно! Держитесь на безопасном расстоянии от движущихся частей машины. Следите, чтобы все защитные кожухи и щитки находились на штатных местах.



125-5092

decal125-5092

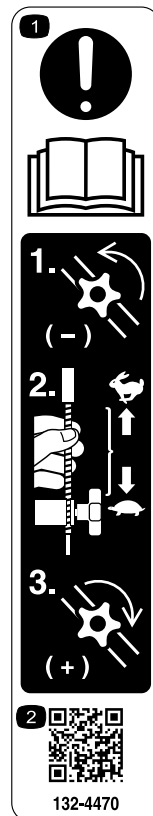
1. Наступите на корпус газонокосилки для пуска двигателя.



131-4514

decal131-4514b

1. Осторожно! Прочтите *Руководство оператора*.
2. Опасность порезов и травматической ампутации рук или ног ножом косилки! Держитесь на безопасном расстоянии от движущихся частей и следите, чтобы все защитные приспособления и кожухи находились на штатных местах.
3. Во избежание порезов и травматической ампутации рук и ног ножом косилки не забывайте отсоединять контактный провод от свечи зажигания и внимательно изучите инструкции перед выполнением операций по уходу и техническому обслуживанию.
4. Опасность выброса посторонних предметов! Следите за тем, чтобы посторонние лица находились на безопасном расстоянии от машины; остановите двигатель, прежде чем покинуть рабочее место оператора; удалите весь мусор с участка перед кошением.
5. Во избежание порезов и травматической ампутации рук и ног ножами газонокосилки не направляйте ее вверх или вниз по склону; перемещайте только вдоль поверхности склона; а также осматривайте пространство позади себя при движении назад.



132-4470

decal132-4470

### Регулировка тяги

1. Осторожно! Прочтите *Руководство оператора*: 1) Ослабьте ручку, повернув ее против часовой стрелки; 2) Потяните трос(тросы) в направлении от двигателя, чтобы уменьшить тягу, или нажмите на трос(тросы), перемещая его в сторону двигателя, чтобы увеличить тягу; 3) Затяните ручку, поворачивая ее по часовой стрелке.
2. Просканируйте QR-код для получения дополнительной информации по регулировке тяги.

# Сборка

**Внимание:** Снимите и удалите в отходы защитную пластиковую пленку, покрывающую двигатель, а также любую другую пластиковую пленку или обертку на машине.

**Внимание:** Для предотвращения случайного запуска не вставляйте ключ в замок зажигания машин с электрическим запуском (при наличии), пока вы не будете готовы запустить двигатель.

1

## Сборка и раскладывание рукоятки

Детали не требуются

### Процедура

#### ▲ ПРЕДУПРЕЖДЕНИЕ

Неправильная сборка и выдвигание рукоятки могут привести к повреждению кабелей и небезопасному рабочему состоянию.

- Не повредите кабели, раскладывая рукоятку.
- Если какой-либо кабель поврежден, свяжитесь с уполномоченным дилером по техническому обслуживанию.

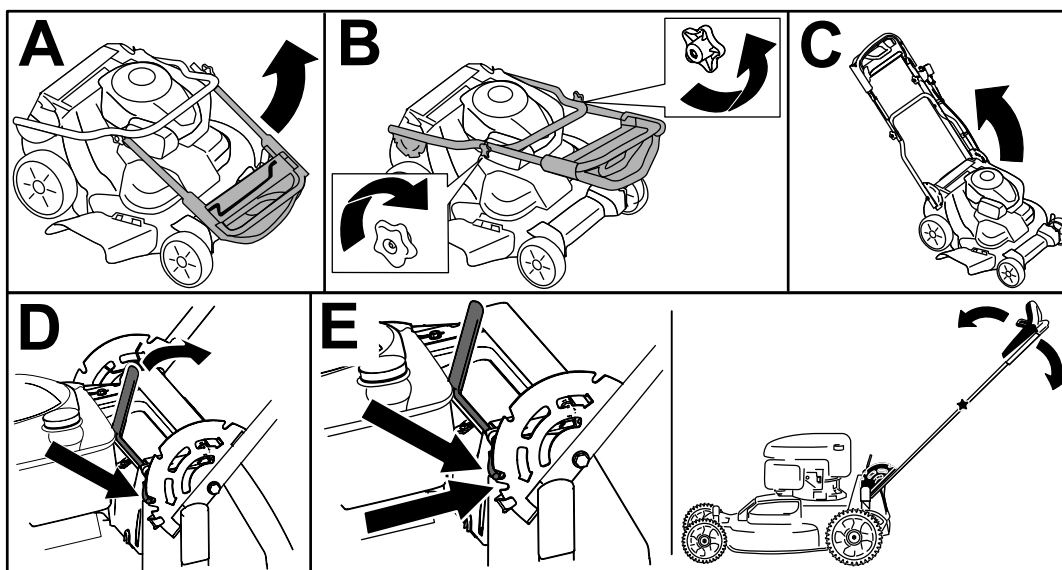


Рисунок 3

g224528

# 2

## Установка штанги управления ножом

Детали не требуются

### Процедура

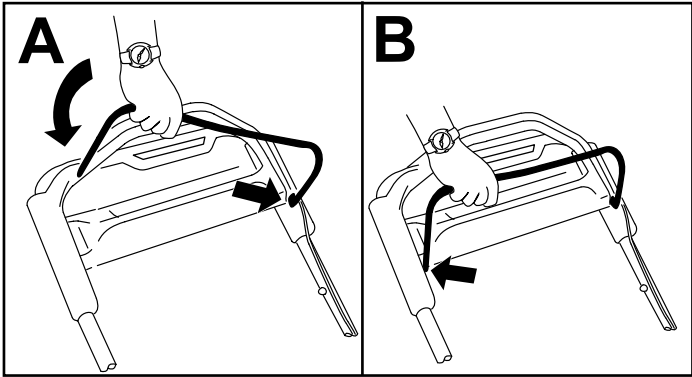


Рисунок 4

g225133

# 3

## Заправка двигателя маслом

Детали не требуются

### Процедура

**Внимание:** Машина поставляется без масла в двигателе, но в комплект поставки входит емкость с маслом. Перед пуском двигателя заправьте его маслом.

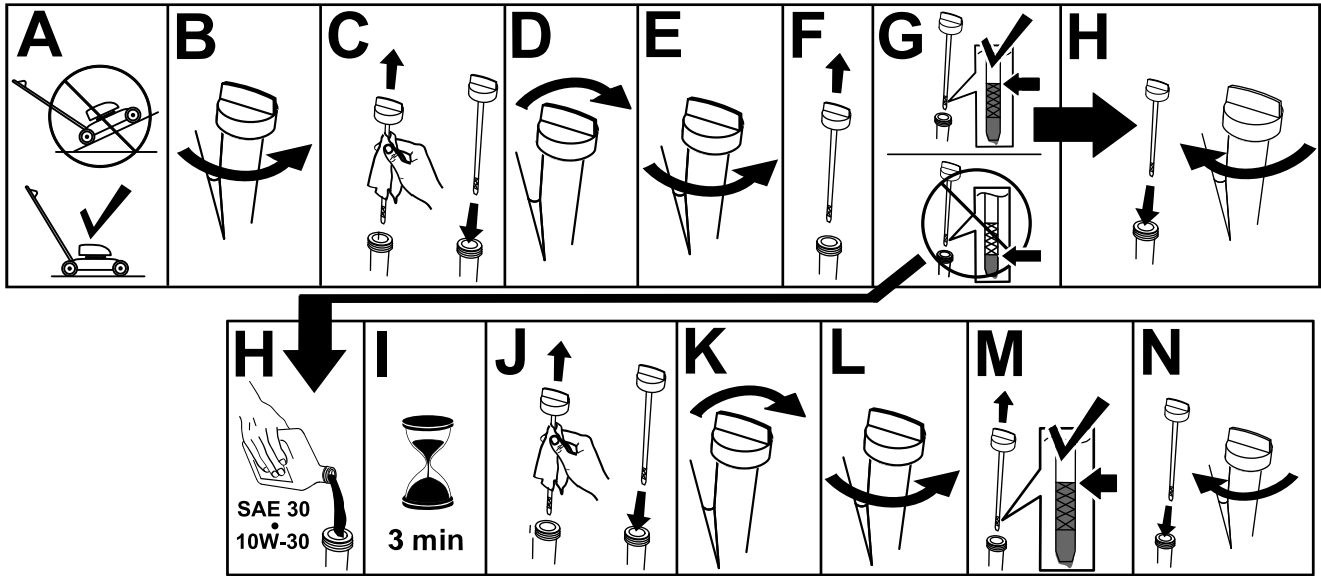


Рисунок 5

g222533

# 4

## Установка травосборника

Детали не требуются

### Процедура

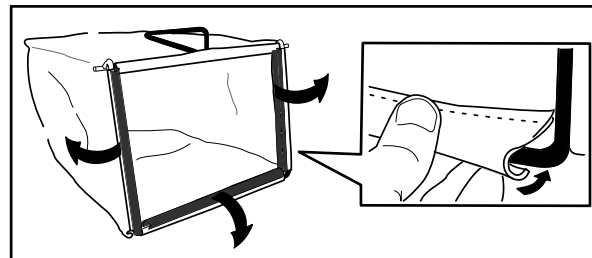


Рисунок 6

g230447



# 5

## Знакомство с изделием

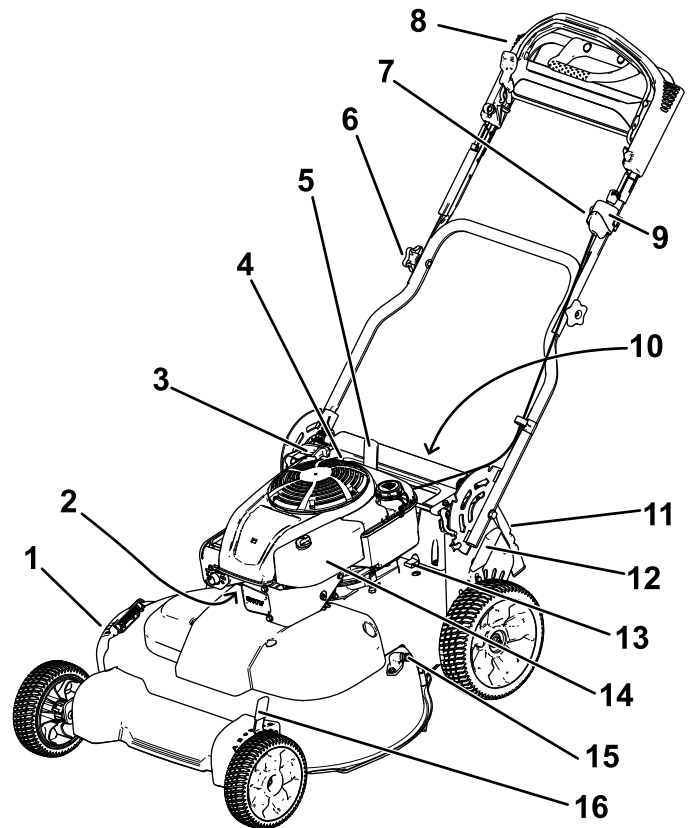
### Зарядка аккумулятора

Детали не требуются

### Процедура

Только для модели с электрическим запуском

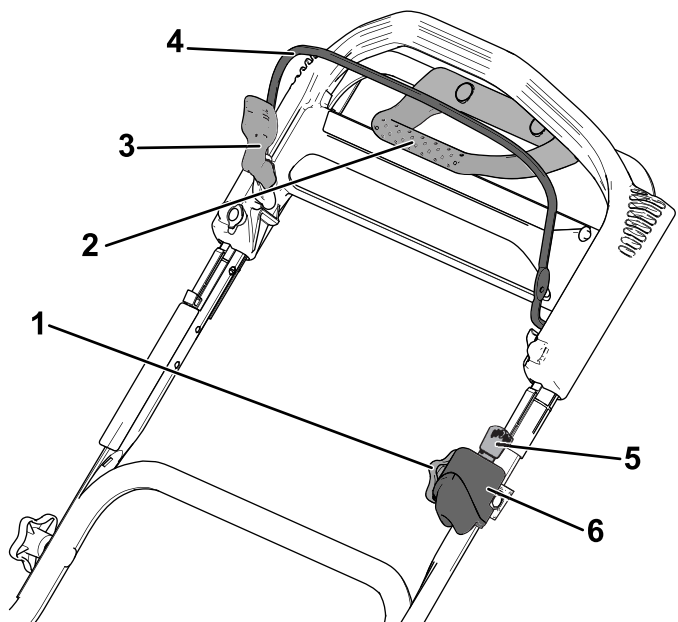
См. [Зарядка аккумулятора \(страница 29\)](#)



g191969

Рисунок 7

- |  |  |
|--|--|
| 1. Боковой отражатель выброса            | 9. Переключатель зажигания (только на модели с электрическим запуском) или перекидной переключатель (только на стандартной модели) |
| 2. Свеча зажигания                       | 10. Аккумулятор (только для моделей с электрическим запуском; не показана)   |
| 3. Рукоятка ручного стартера             | 11. Задняя дверца  |
| 4. Заливка масла/масломерный щуп         | 12. Задний рычаг установки высоты скашивания   |
| 5. Рычаг фиксации рукоятки               | 13. Предохранитель   |
| 6. Круглая рукоятка (2 шт.)              | 14. Воздушный фильтр   |
| 7. Ручка регулировки самоходного привода | 15. Отверстие для промывки   |
| 8. Верхняя рукоятка                      | 16. Передний рычаг регулировки высоты скашивания   |

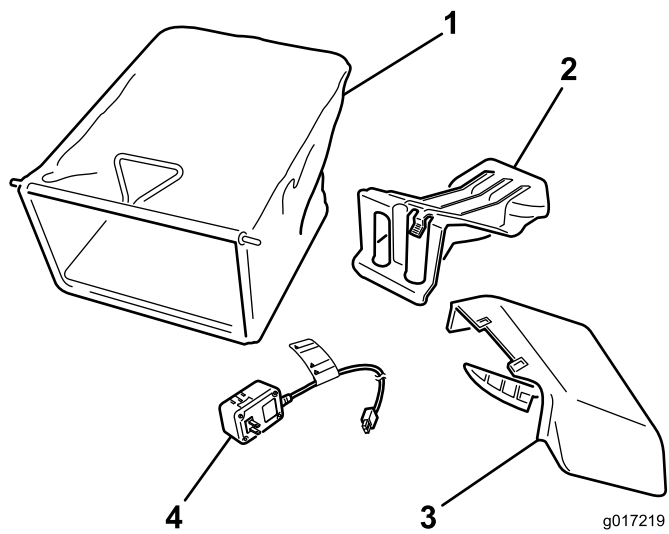


g191981

**Рисунок 8**

Верхняя рукоятка

- |  |  |
|--|--|
| 1. Ручка регулировки самоходного привода | 4. Штанга управления ножом   |
| 2. Вспомогательная рукоятка привода тяги | 5. Ключ замка зажигания (только модель с электрическим запуском)   |
| 3. Фиксатор штанги управления ножом      | 6. Выключатель зажигания (только на модели с электрическим запуском) или перекидной переключатель (только на стандартной модели) |



g017219

g017219

**Рисунок 9**

- |  |  |
|--|--|
| 1. Травосборник                            | 3. Желоб для бокового выброса  |
| 2. Задняя выпускная заглушка (установлена) | 4. Зарядное устройство аккумулятора (только для модели с электрическим запуском) |

# Эксплуатация

**Примечание:** Определите левую и правую стороны машины относительно места оператора.

## До эксплуатации

### Правила техники безопасности при подготовке машины к работе

#### Общие правила техники безопасности

- Ознакомьтесь с правилами эксплуатации оборудования, органами управления и предупреждающими знаками.
- Убедитесь, что все кожухи и защитные устройства, такие как отражатели и (или) травоподборщики, находятся на своих местах и правильно работают.
- Регулярно осматривайте машину на отсутствие износа или повреждения ножей, болтов ножей и режущего узла.
- Осмотрите участок, где будет использоваться машина, и удалите все посторонние предметы, которые могут мешать при работе машины или которые могут быть отброшены машиной.
- Соприкосновение с движущимся ножом во время регулировки высоты скашивания может стать причиной серьезной травмы.
  - Заглушите двигатель, извлеките ключ из замка зажигания (только для модели с электрическим запуском) и дождитесь остановки всех движущихся частей.
  - Следите, чтобы при регулировке высоты скашивания пальцы не оказались под корпусом.

#### Техника безопасности при обращении с топливом

- Топливо является легковоспламеняющейся и крайне взрывоопасной жидкостью. Возгорание или взрыв топлива могут вызвать ожоги и повреждение имущества.
  - Чтобы предотвратить воспламенение топлива разрядом статического электричества, перед заправкой устанавливайте емкость с топливом

и(или) машину непосредственно на землю, а не на транспортное средство или другой объект.

- Заправку топливного бака производите вне помещения, на открытом месте, после полного остывания двигателя. Вытрите все разлитое топливо.
- Не курите при заправке и не заправляйте машину вблизи источников огня или искрения.
- Не снимайте крышку топливного бака и не доливайте топливо в бак при работающем или горячем двигателе.
- В случае пролива топлива не пытайтесь запустить двигатель. Не допускайте создания источника возгорания, пока пары топлива не испарятся.
- Храните топливо в штатной емкости в месте, недоступном для детей.
- Проглатывание топлива вызывает тяжелые отравления, в том числе со смертельным исходом. Продолжительное воздействие паров топлива может привести к тяжелой травме или заболеванию.
  - Старайтесь не вдыхать пары топлива.
  - Не приближайте лицо и руки к патрубку и отверстию топливного бака.
  - Не допускайте попадания топлива в глаза и на кожу.

### Заправка топливного бака

- Для наилучших результатов используйте только чистый, свежий, неэтилированный бензин с октановым числом 87 или выше (метод оценки (R+M)/2).
- Приемлемыми считаются кислородосодержащие виды топлива, в состав которых входит до 10% спирта или 15% метил-трет-бутилового эфира (MTBE) по объему.
- **Не используйте** смеси этанола с бензином (такие как E15 или E85) с содержанием более 10% этанола по объему. Это может привести к нарушениям эксплуатационных характеристик и/или повреждениям двигателя, на которые не будет распространяться действие гарантии.
- **Запрещается** использовать бензин, содержащий метанол.
- **Запрещается** хранить топливо в топливных баках или контейнерах на протяжении всей зимы без добавления стабилизирующей присадки.
- **Не** добавляйте масло в бензин.

Заправляйте топливный бак чистым стандартным бензином, не содержащим тетраэтилсвинца, используя заправочную станцию одной из крупных и известных компаний.

**Внимание:** Для улучшения запуска в любое время года добавляйте стабилизатор топлива в бензин. Смешайте стабилизатор топлива с бензином, полученным не ранее чем за 30 дней.

1. Очистите область вокруг крышки топливного бака и снимите крышку с бака (вид А на [Рисунок 10](#)).

**Внимание:** Данная машина оборудована топливным баком улучшенной конструкции, в котором установлена вставка из пеноматериала для предотвращения перемешивания топлива. Запрещается удалять элемент из пеноматериала, так как благодаря ему двигатель может выработать все топливо, находящееся в топливном баке (вид В на [Рисунок 10](#)).

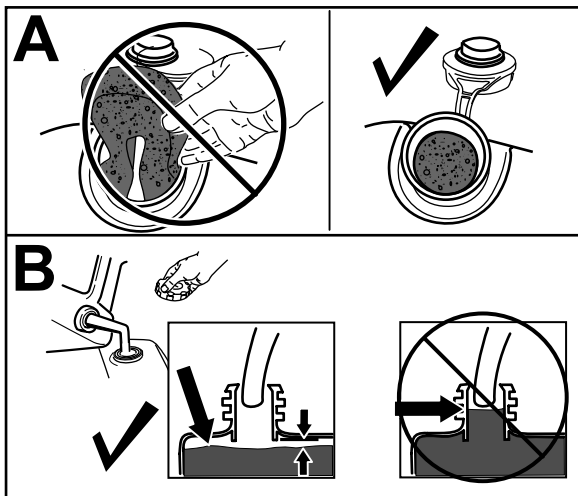


Рисунок 10

g234916

2. Установите крышку топливного бака и плотно затяните ее от руки.

# Проверка уровня масла в двигателе

Интервал обслуживания: Перед каждым использованием или ежедневно

**Внимание:** Слишком низкий или высокий уровень масла в картере может привести к повреждению двигателя во время запуска.

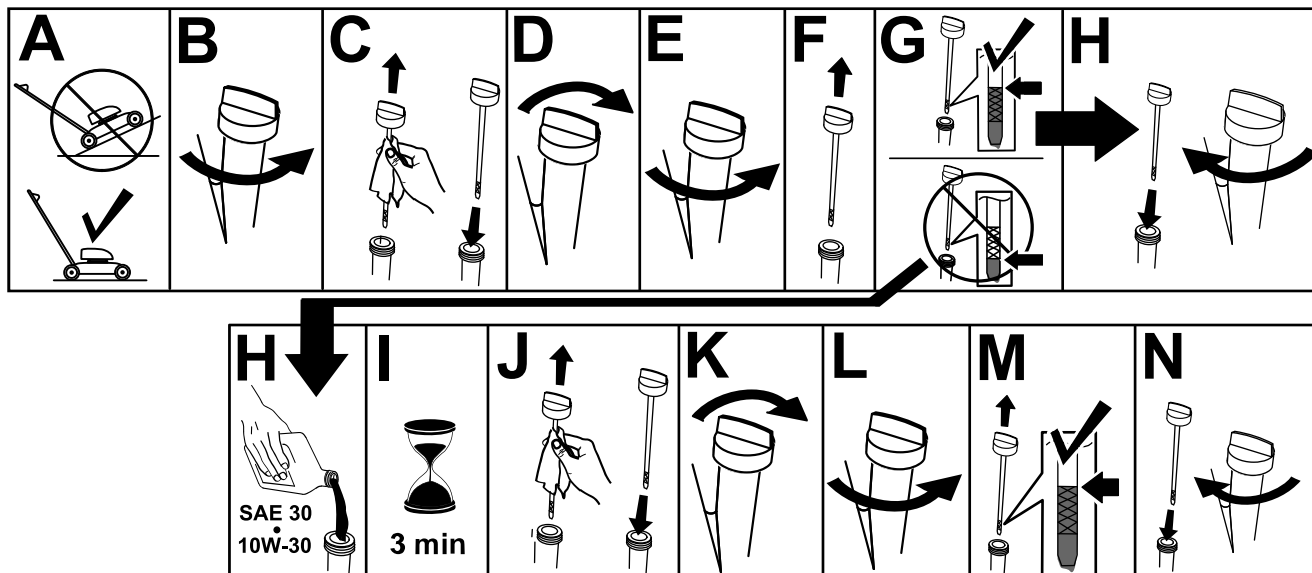


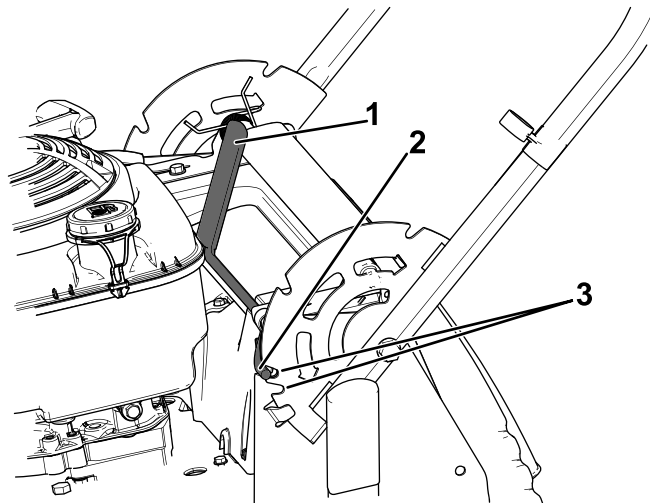
Рисунок 11

g222533

# Регулировка высоты рукоятки

Рукоятку можно поднять или опустить в удобное для вас положение.

1. Потяните рычаг заперания рукоятки назад, чтобы вывести из зацепления пальцы фиксации рукоятки ([Рисунок 12](#)).



g191982

**Рисунок 12**

- |                                 |         |
|---------------------------------|---------|
| 1. Рычаг фиксации рукоятки      | 3. Пазы |
| 2. Пальцы фиксации рукоятки (2) |         |

- 
2. Поверните рукоятку и совместите требуемую прорезь в кронштейне рукояти с пальцами фиксации рукоятки, см. [Рисунок 12](#).
  3. Отпустите рычаг для фиксации рукоятки, чтобы зафиксировать ее в заданном положении.

# Регулировка высоты скашивания

## ▲ ПРЕДОСТЕРЕЖЕНИЕ

Если двигатель работал, глушитель может быть горячим и вызвать серьезные ожоги.

Держитесь на достаточном расстоянии от горячего глушителя.

**Примечание:** Для того чтобы поднять машину, переместите передний и задний рычаги регулировки высоты скашивания вперед; для опускания – переместите эти рычаги назад. Установите все колеса на одинаковую высоту. Исключением является работа в особых условиях; см. раздел [Советы по эксплуатации \(страница 23\)](#).

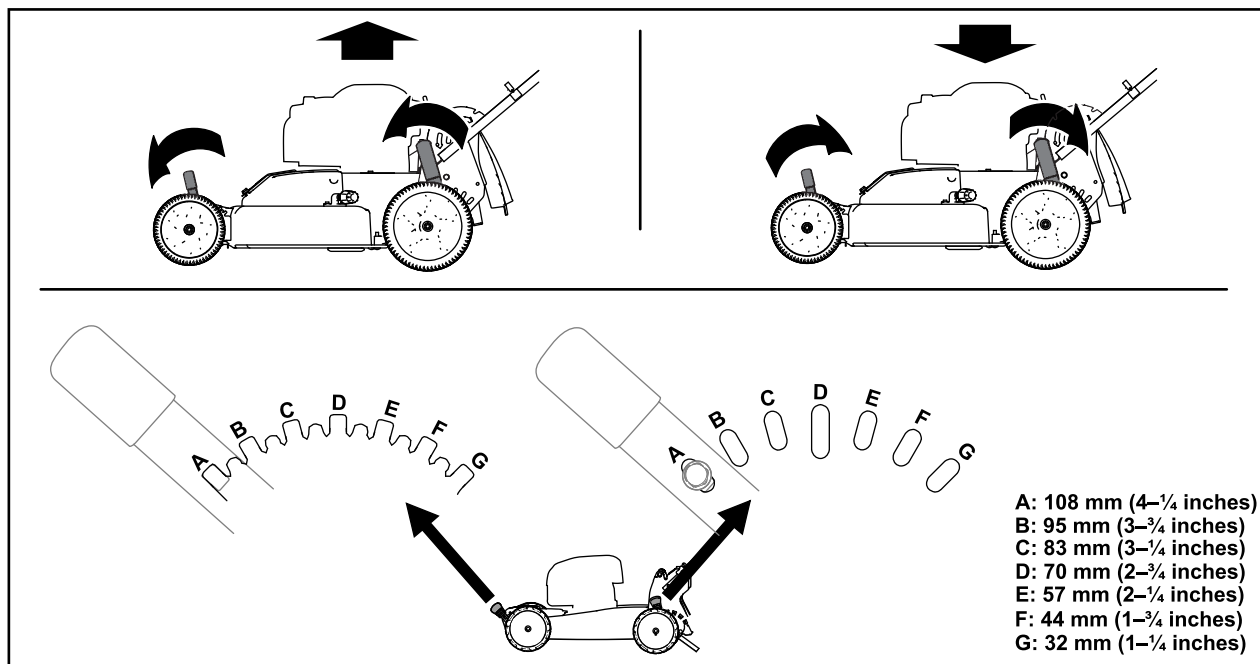


Рисунок 13

g224172

## В процессе эксплуатации

### Правила техники безопасности во время работы

#### Общие правила техники безопасности

- Используйте подходящую одежду, включая защитные очки, длинные брюки, нескользящую прочную обувь и средства защиты органов слуха. Завязывайте длинные волосы на затылке, не носите свободно висящую одежду и ювелирные украшения.

- Запрещается управлять машиной в состоянии болезни или усталости, а также под воздействием алкоголя, наркотических веществ или лекарственных препаратов.
- Прикосновение к острозаточенному ножу может привести к получению серьезной травмы. Заглушите двигатель, извлеките ключ из замка зажигания (только для модели с электрическим запуском) и дождитесь остановки всех движущихся частей машины, прежде чем покинуть рабочее место.
- После отпущения штанги управления ножом двигатель должен выключиться, а нож должен остановиться в течение 3 секунд. В противном случае незамедлительно прекратите эксплуатацию машины и свяжитесь с официальным дилером по техническому обслуживанию.

- Не допускайте посторонних лиц, особенно маленьких детей в рабочую зону. Остановите машину, если кто-либо входит в рабочую зону.
- Всегда осматривайте зону внизу и позади себя, прежде чем перемещать машину задним ходом.
- Эксплуатируйте машину только при наличии хорошего обзора и в подходящих погодных условиях. Запрещается работать с машиной, если существует опасность попадания молнии.
- При эксплуатации машины на влажной траве или листьях можно подскользнуться и получить серьезную травму при контакте с ножом газонокосилки. Не косите в условиях повышенной влажности.
- Будьте осторожны, приближаясь к закрытым поворотам, деревьям, кустарнику, или к другим объектам, которые могут ухудшать обзор.
- Остерегайтесь ям, выбоин, ухабов, камней и других скрытых препятствий. Работа на неровной поверхности может привести к опрокидыванию машины, а также к потере устойчивого положения ног или равновесия оператора.
- После удара о какой-либо предмет или при появлении чрезмерной вибрации остановите машину и осмотрите нож. Перед возобновлением работы выполните необходимый ремонт.
- Перед тем как покинуть рабочее место оператора, заглушите двигатель, извлеките ключ из замка зажигания (только для модели с электрическим запуском) и дождитесь остановки всех движущихся частей.
- Если двигатель работал продолжительное время, глушитель будет очень горячим и может вызвать серьезные ожоги. Держитесь на достаточном расстоянии от горячего глушителя.
- Регулярно производите проверку деталей травосборника и желоба для выброса на наличие износа или повреждений. По мере необходимости заменяйте их, используя детали, рекомендованные изготовителем.
- Используйте только приспособления и навесные орудия, утвержденные к применению компанией Toro®.

## Правила безопасности при работе на склонах

- Выполняйте скашивание поперек склона, никогда не перемещайтесь вверх и вниз. Соблюдайте особую осторожность при изменении направления движения, находясь на склоне.
- Запрещается пользоваться газонокосилкой на очень крутых склонах. Неустойчивое положение ног создает опасность – можно поскользнуться и упасть.
- Будьте осторожны при скашивании рядом с обрывами, канавами или насыпями.

## Пуск двигателя

### Стандартная модель

Плавно перемещайте за рукоятку механического стартера, пока не почувствуете сопротивление, после чего резко потяните за нее. Дождитесь полного втягивания троса в кожух двигателя.

**Примечание:** Если газонокосилка не запустится после нескольких попыток, обратитесь в сервис-центр официального дилера.

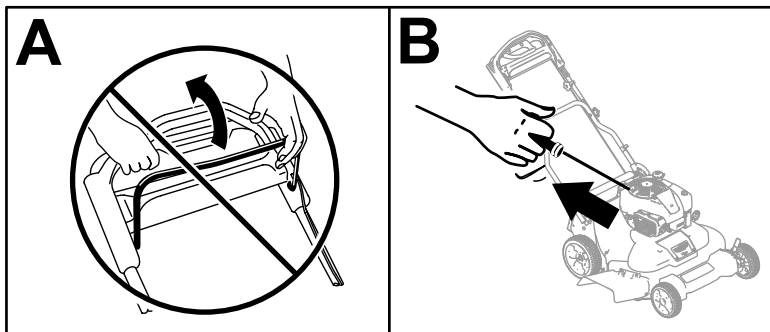


Рисунок 14

g234917



## Модель с электрическим запуском

Двигатель модели с электрическим запуском можно запустить с помощью ключа зажигания или рукоятки механического стартера.

- **Ключ зажигания**

1. Перед использованием машины в первый раз зарядите аккумулятор в течение 24 часов (вид А на [Рисунок 15](#)).

**Внимание:** Не пытайтесь запускать двигатель с задействованной штангой управления ножом; в противном случае может перегореть плавкий предохранитель (вид В на [Рисунок 15](#)).

2. Вставьте ключ зажигания в замок (вид С на [Рисунок 15](#)).
3. Поверните ключ зажигания в положение Start (Пуск) и удерживайте его в этом положении; когда двигатель запустится, отпустите ключ (вид D на [Рисунок 15](#)).

**Примечание:** Не держите ключ зажигания в положении «Запуск» более 5 секунд, чтобы не допустить перегорания электродвигателя стартера.

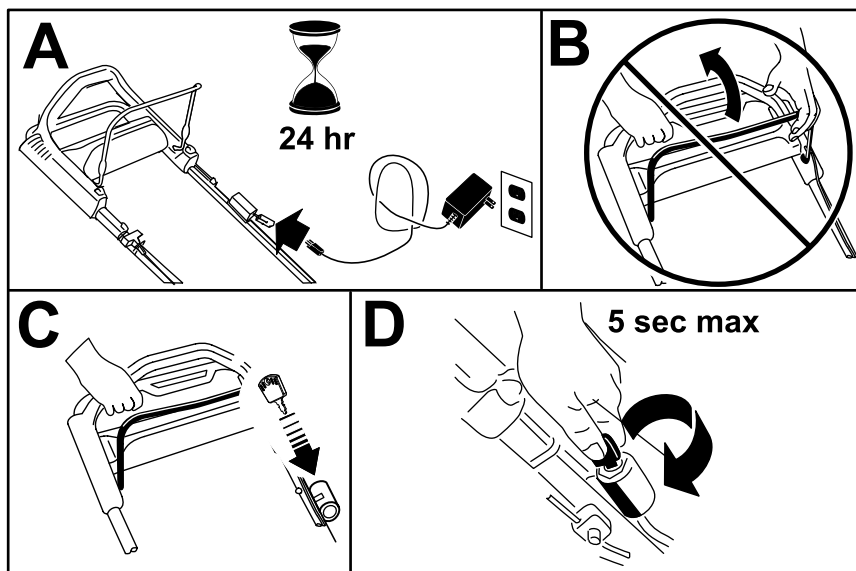


Рисунок 15

g234919

• **Рукоятка механического стартера:**

1. Поверните ключ зажигания в положение RUN (РАБОТА) (вид А на [Рисунок 16](#)).

**Внимание:** Не пытайтесь запускать двигатель с задействованной штангой управления ножом; в противном случае может перегореть плавкий предохранитель (вид В на [Рисунок 16](#)).

2. Медленно потяните за рукоятку механического стартера назад, пока не почувствуете сопротивление, после чего резко дерните за нее (вид С на [Рисунок 16](#)). Дождитесь полного втягивания троса в кожух двигателя.

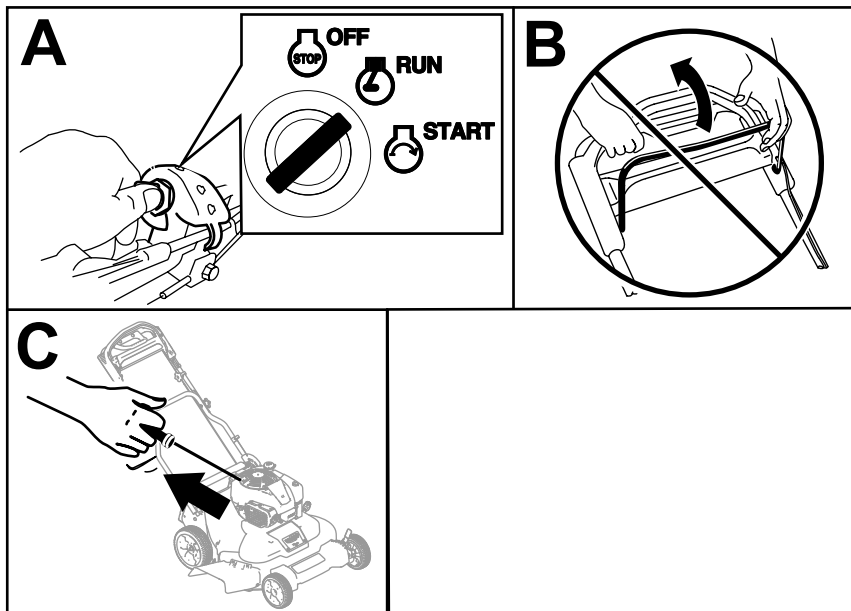


Рисунок 16

g234918

## Использование самоходного привода

Чтобы включить самоходный привод, просто идите, взявшись руками за верхнюю рукоятку и держа локти по бокам, и машина автоматически будет двигаться с вашей скоростью перемещения ([Рисунок 17](#)).

**Примечание:** Вы можете использовать машину с включенным самоходным режимом и включенными или выключенными ножами.

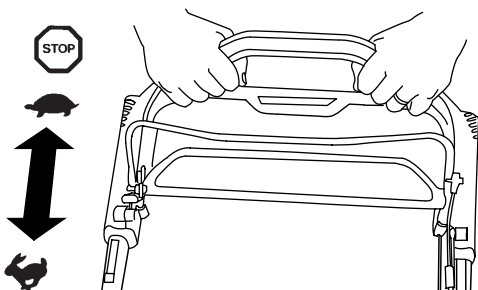


Рисунок 17

g193359

**Примечание:** Вспомогательная рукоятка привода тяги используется в тех случаях, когда самоходный режим не обеспечивает необходимую управляемость.

## Останов двигателя

### Стандартная модель

Переведите перекидной переключатель ([Рисунок 17](#)) в положение Останов и держите его в этом положении, пока двигатель не остановится.

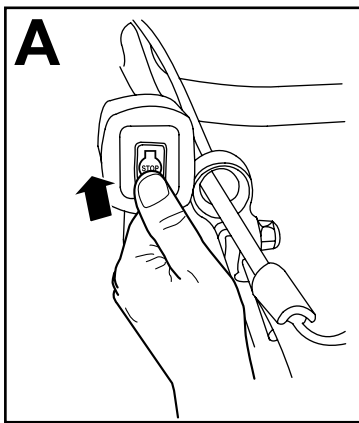


Рисунок 18

g234921

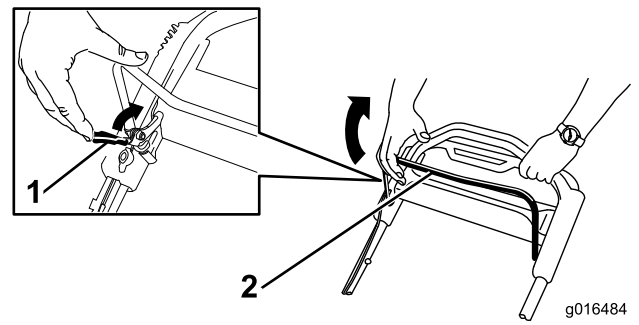


Рисунок 20

g016484

g016484

1. Фиксатор штанги управления ножом
2. Штанга управления ножом

## Модель с электрическим запуском

1. Поверните ключ зажигания в положение OFF (Выкл.) (вид А на Рисунок 18).
2. После остановки двигателя извлеките ключ из замка зажигания. Всегда берите его с собой при покидании машины (вид В на Рисунок 18).

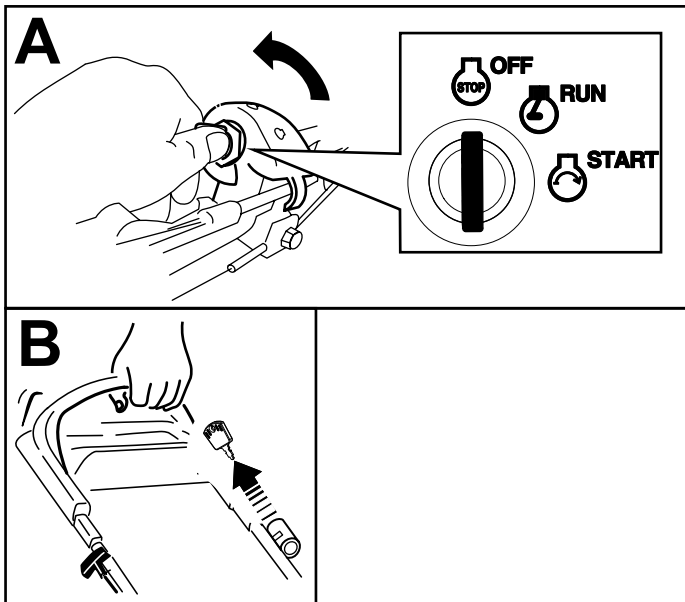


Рисунок 19

g234920

## Включение ножей

При запуске двигателя ножи не вращаются. Чтобы ножи начали косить, их необходимо включить.

1. Потяните фиксатор штанги управления ножом в сторону штанги (Рисунок 20).

2. Медленно потяните штангу управления ножом обратно к рукоятке (Рисунок 20).
3. Удерживайте штангу управления ножом прижатой к рукоятке (Рисунок 21).

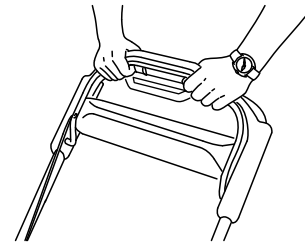


Рисунок 21

g193334

## Выключение ножей

Отпустите штангу управления ножом (Рисунок 22).

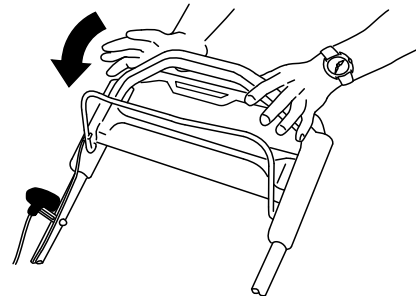


Рисунок 22

g193345

**Внимание:** После отпущения штанги управления ножи остановятся в течение 3 секунд. Если остановка не происходит надлежащим образом, немедленно прекратите эксплуатацию машины и свяжитесь с уполномоченным дилером по техническому обслуживанию.

# Проверка работы системы останова ножей

**Интервал обслуживания:** Перед каждым использованием или ежедневно

Убедитесь в том, что нож останавливается в течение 3 секунд после отпускания штанги управления ножом.

## Использование травосборника

Травосборник можно использовать для проверки системы останова ножей.

1. Снимите заднюю выпускную заглушку.
2. Установите на машину пустой травосборник.
3. Запуск двигателя.
4. Включите ножи.

**Примечание:** Увеличение объема травосборника свидетельствует о вращении ножей.

5. Наблюдая за состоянием травосборника, отпустите штангу управления ножом.

**Примечание:** Сохранение увеличенного объема мешка в течение 3 секунд после отпускания штанги управления ножом свидетельствует о неисправности механизма останова ножей. Во избежание нештатной ситуации примите необходимые меры. Рекомендуется, чтобы проверка и техобслуживание газонокосилки выполнялись в официальном сервис-центре дилера.

6. Выключите двигатель и дождитесь остановки всех движущихся частей.

## Без травосборника

1. Установите машину на поверхность с твердым покрытием в защищенном от ветра месте.
2. Установите все 4 колеса на высоту скашивания 89 мм.
3. Возьмите половину газетного листа и скомкайте его в небольшой шарик, такой, чтобы он проходил под корпусом машины (диаметром примерно 76 мм).
4. Поместите газетный шарик в точку на расстоянии примерно 13 см перед машиной.
5. Запуск двигателя.
6. Включите ножи.
7. Отпустите штангу управления ножом и начинайте 3-секундный отсчет.

8. По истечении 3 секунд быстро подайте машину вперед на газетный лист.
9. Выключите двигатель и дождитесь остановки всех движущихся частей.
10. Подойдите к передней стороне машины и проверьте газетный шарик.

**Примечание:** Если газетный шарик не прошел под машиной, повторите этапы с 4 по 10.

11. Разворачивание или измельчение газетного листа свидетельствует о неисправности механизма останова ножей. Во избежание нештатной ситуации примите необходимые меры. Обратитесь к уполномоченному дилеру по техническому обслуживанию.

## Переработка срезанной травы и листьев

При поставке с завода-изготовителя газонокосилка рассчитана на утилизацию травы и срезанных листьев на том же газоне, где производится скашивание. Чтобы подготовить машину к утилизации, выполните следующие действия:

- Если на машину установлен желоб для бокового выброса, снимите его и опустите боковую выпускную дверцу, см. [Снятие желоба для бокового выброса \(страница 23\)](#).
- Если травосборник находится на машине, снимите его; см. [Снятие травосборника \(страница 22\)](#).
- Если задняя выпускная заглушка не установлена, возьмите ее за рукоятку, поднимите заднюю дверцу и вставьте ее в желоб заднего выброса, пока защелка не зафиксирована на месте, см. [Рисунок 22](#).

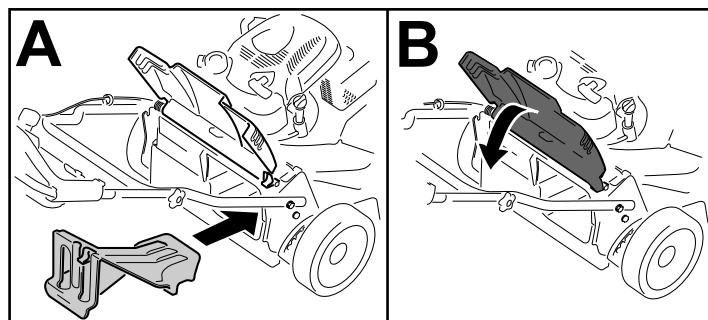


Рисунок 23

g234924

## **▲ ПРЕДУПРЕЖДЕНИЕ**

Переработка скошенной травы без установленной заглушки может привести к выбросу предметов в направлении оператора или находящихся поблизости людей. Помимо этого, возможен контакт с ножами. Выброшенные предметы или контакт с ножом могут стать причиной тяжелых травм и гибели.

До начала переработки травы и срезанных листьев проверьте наличие задней выпускной заглушки. Запрещается включать ножи при отсутствии на машине задней выпускной заглушки или травосборника.

# Сбор скошенной травы и листьев в травосборник

Травосборник предназначен для сбора с газона скошенной травы и листьев.

Если на газонокосилку установлен желоб для бокового выброса, перед сбором скошенной травы и листьев в травосборник снимите его; см. раздел [Снятие желоба для бокового выброса \(страница 23\)](#).

## Установка травосборника

1. Поднимите и удерживайте в поднятом положении заднюю дверцу (вид А на [Рисунок 24](#)).
2. Снимите заднюю выпускную заглушку, нажав на защелку большим пальцем и вытянув заглушку из машины (вид В на [Рисунок 24](#)).
3. Вставьте штангу травосборника в выемки в основании рукоятки и покачайте травосборник вперед-назад, чтобы убедиться в том, что штанга находится в нижней части обеих выемок (вид С на [Рисунок 24](#)).
4. Опустите заднюю дверцу так, чтобы она касалась травосборника.

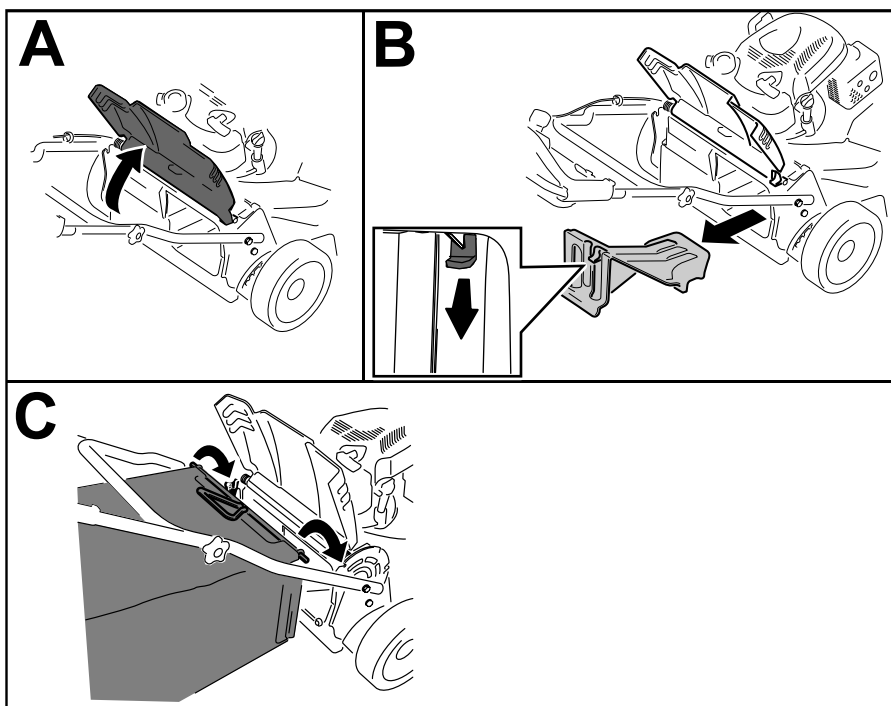


Рисунок 24

g234922

## Снятие травосборника

Чтобы снять травосборник, проделайте вышеописанные действия в обратном порядке: [Установка травосборника \(страница 22\)](#).

## Боковой выброс скошенной травы и листьев

Используйте боковой выброс при обрезке очень высокой травы.

Если травосборник находится на машине, снимите его и вставьте заднюю выпускную заглушку, прежде чем осуществлять выброс срезанной травы с боковой стороны; см. [Снятие травосборника \(страница 22\)](#).

**Внимание:** Убедитесь, что задняя выпускная заглушка установлена на своем месте, и произведите утилизацию травы и срезанных листьев ([Рисунок 23](#)).

## Установка желоба для бокового выброса

1. Поднимите боковую выпускную дверцу, чтобы открыть ее (вид А на [Рисунок 25](#)).
2. Установите желоб для бокового выброса и закройте дверцу на желобе (виды В и С на [Рисунок 25](#)).

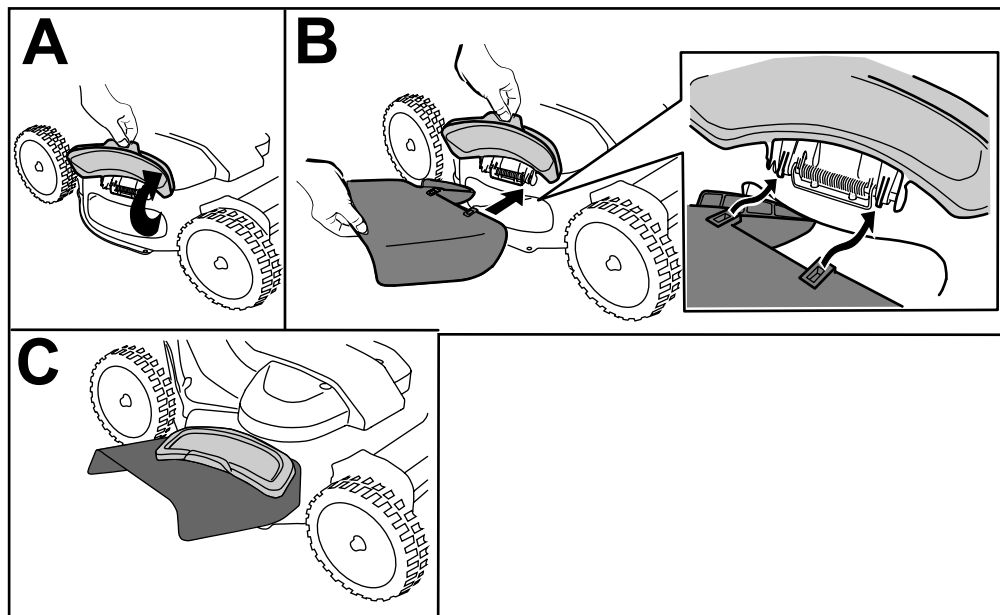


Рисунок 25

g234923

## Снятие желоба для бокового выброса

Чтобы снять желоб для бокового выброса, выполните указанные выше действия в обратном порядке: [Установка желоба для бокового выброса \(страница 23\)](#).

## Советы по эксплуатации

### Общие указания по скашиванию травы

- Осмотрите участок, где будет использоваться машина, и удалите все посторонние предметы, которые могут быть отброшены машиной.
- Избегайте ударов ножей о твердые предметы. Запрещается производить скашивание специально поверх какого-либо предмета.
- Если происходит удар машины о какой-либо предмет или машина начинает вибрировать, немедленно остановите двигатель, извлеките ключ (при наличии), отсоедините провод от свечи зажигания и осмотрите машину на наличие повреждений.
- Для получения оптимальных рабочих характеристик устанавливайте новые ножи перед началом сезона скашивания.
- При необходимости замените ножи новыми сменными ножами производства компании Toro.

### Скашивание травы

- Срезайте только около одной трети высоты травы за один проход. Не производите скашивание травы ниже высоты 51 мм, кроме случаев, когда трава негустая, или в конце осени, когда рост травы начинает замедляться.
- При скашивании травы высотой более 15 см выполняйте его на максимальной высоте скашивания и идите медленно; затем выполните повторное скашивание на более низкой настройке для получения лучшего внешнего вида газона. Скашивание слишком высокой травы может привести к засорению механизма машины и остановке двигателя.
- Перемещение газонокосилки по слежавшейся листве или траве также может привести к засорению механизма машины и остановке двигателя. Не косите в условиях повышенной влажности.
- Помните об опасности возникновения пожара в очень сухих условиях, соблюдайте все местные противопожарные правила и очищайте машину от сухой травы и листьев.

- Попеременно изменяйте направление движения при скашивании. Это способствует однородному распределению срезанного материала по газону и более равномерному удобрению газона.
- Если после скашивания внешний вид газона неудовлетворительный, попробуйте выполнить одно (или несколько) из следующих действий:
  - Замените или заточите ножи.
  - При скашивании идите медленнее.
  - Увеличьте высоту скашивания на машине.
  - Увеличьте частоту скашивания травы.
  - Выполняйте скашивание с частичным перекрытием полос вместо срезания полной полосы за каждый проход.

## Кошение на газоне, покрытом листвой

- После скашивания убедитесь, что поверхность газона в достаточной степени видна сквозь слой срезанных листьев. Возможно, потребуются повторные проходы по покрытой листвой поверхности.
- Если на газоне слой листьев толщиной более 13 см, произведите скашивание с более высокой настройкой высоты скашивания, а затем еще раз с нужной настройкой.
- Если газонокосилка недостаточно мелко перерабатывает листья, уменьшите скорость движения при скашивании.

## После эксплуатации

### Правила техники безопасности после работы с машиной

#### Общие правила техники безопасности

- Для предотвращения возгорания очистите машину от травы и загрязнений. Удалите следы утечек масла или топлива.
- Дайте двигателю остыть перед постановкой машины на хранение в закрытом месте.
- Запрещается хранить машину или емкость с топливом в местах, где есть открытое пламя, искры или малая горелка, используемая, например, в водонагревателе или другом оборудовании.

### Правила техники безопасности при буксировке

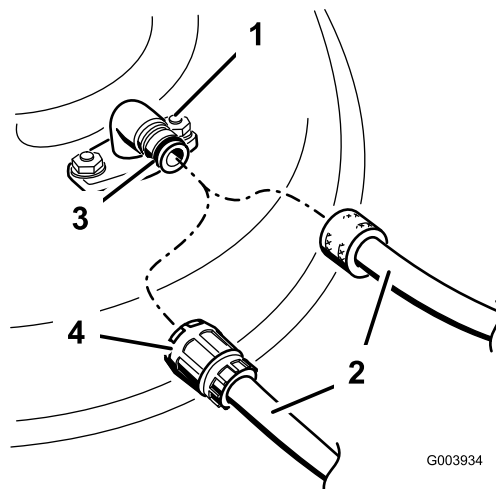
- Извлеките ключ из замка зажигания (при наличии) перед погрузкой машины для транспортировки.
- Будьте осторожны при погрузке или выгрузке машины.
- Закрепите машину для предотвращения ее скатывания.

### Очистка пространства под машиной

**Интервал обслуживания:** Перед каждым использованием или ежедневно

1. Переместите машину на ровную поверхность.
2. Прежде чем покинуть место оператора, выключите двигатель и дождитесь остановки всех движущихся частей машины.
3. Опустите машину на самую низкую настройку высоты скашивания. См. раздел [Регулировка высоты скашивания \(страница 15\)](#).
4. Подсоедините шланг к штуцеру промывки и поверните регулятор подачи воды в положение большого расхода ([Рисунок 26](#)).

**Примечание:** Нанесите технический вазелин на уплотнительное кольцо штуцера промывки, чтобы легче было надеть муфту и защитить уплотнительное кольцо.



**Рисунок 26**

- |                    |                          |
|--------------------|--------------------------|
| 1. Штуцер промывки | 3. Уплотнительное кольцо |
| 2. Шланг           | 4. Муфта                 |

5. Запустите двигатель, включите рычаг управления ножами и дайте машине поработать от 1 до 3 минут с вращающимися ножами.



6. Выключите рычаг управления ножами, остановите двигатель и дождитесь остановки всех движущихся частей.
7. Выключите подачу воды и отсоедините муфту от фитинга промывки.

**Примечание:** В случае обнаружения на машине остаточных загрязнений после первой мойки вновь увлажните очищаемые поверхности и подождите 30 минут. Затем повторите этот процесс.

8. Заново запустите машину и включите ножи на 1-3 минуты, чтобы удалить излишки воды.

## **▲ ПРЕДУПРЕЖДЕНИЕ**

**Поломка или отсутствие штуцера промывки может привести к травмированию находящихся поблизости людей отброшенными предметами или к травмоопасному контакту с ножами. Контакт с ножом или отброшенным мусором может привести к травме или гибели.**

- **До возобновления эксплуатации машины в обязательном порядке замените сломанный или отсутствующий штуцер.**
- **Держите верхние и нижние конечности на безопасном расстоянии от травмоопасных частей машины.**

# Техническое обслуживание

## Рекомендуемый график(и) технического обслуживания

Периодичность технического обслуживания	Порядок технического обслуживания
Через первые 5 часа	<ul style="list-style-type: none"><li>• Замените масло в двигателе.</li></ul>
Перед каждым использованием или ежедневно	<ul style="list-style-type: none"><li>• Проверьте уровень масла в двигателе и при необходимости добавьте масло.</li><li>• Проверьте работу тормозной муфты ножа.</li><li>• Удалите обрезки травы и грязь из-под машины.</li><li>• Проверьте воздушный фильтр и при необходимости очистите или замените его.</li><li>• Проверьте режущие ножи.</li></ul>
Через каждые 25 часов	<ul style="list-style-type: none"><li>• Зарядите аккумулятор в течение 24 часов (только для модели с электрическим запуском).</li></ul>
Через каждые 50 часов	<ul style="list-style-type: none"><li>• Очистите воздушный фильтр; при работе в условиях сильной запыленности чаще очищайте его.</li><li>• Замените масло в двигателе.</li><li>• Произведите техническое обслуживание системы привода ножей.</li></ul>
Через каждые 200 часов	<ul style="list-style-type: none"><li>• Замените воздушный фильтр; при работе в условиях сильной запыленности чаще меняйте его.</li></ul>
Ежегодно	<ul style="list-style-type: none"><li>• Выполните техническое обслуживание воздушного фильтра; при работе в условиях сильной запыленности обслуживайте фильтр чаще.</li><li>• Замените масло в двигателе.</li><li>• Произведите техническое обслуживание ножей.</li></ul>
Ежегодно, или до помещения на хранение	<ul style="list-style-type: none"><li>• Зарядите аккумулятор (только для моделей с электрическим запуском).</li><li>• Удалите топливо из бака перед проведением ремонта в соответствии с указаниями, а также перед ежегодным периодом хранения.</li></ul>

**Внимание:** См. руководство владельца двигателя для получения информации о дополнительном техническом обслуживании.

## Техника безопасности при обслуживании

- Отсоедините провод от свечи зажигания и извлеките ключ из замка зажигания (только для модели с электрическим запуском), прежде чем выполнять любые процедуры технического обслуживания.
- Используйте перчатки и средства защиты глаз во время технического обслуживания машины.
- Прикосновение к острозаточенному ножу может привести к получению серьезной травмы. При техническом обслуживании ножа используйте перчатки. Ремонт или изменение конструкции ножа (ножей) запрещены.
- Никогда не изменяйте конструкцию защитных устройств. Регулярно проверяйте исправность их работы.
- При опрокидывании машины топливо может вытечь. Топливо является легковоспламеняющейся, взрывоопасной жидкостью и может стать причиной травмы. Не выключайте двигатель до полной выработки топлива или откачайте топливо ручным насосом; запрещается использовать перелив топлива сифоном.
- Для поддержания оптимальных рабочих характеристик машины и регулярного прохождения сертификации безопасности всегда приобретайте только оригинальные запасные части и приспособления компании Toro. Использование запасных частей и приспособлений, изготовленных другими производителями, может быть опасным и привести к аннулированию гарантии на изделие.

# Подготовка к операциям технического обслуживания

1. Заглушите двигатель, извлеките ключ из замка зажигания (при наличии) и дождитесь останова всех движущихся частей.
2. Отсоедините провод от свечи зажигания (Рисунок 27).

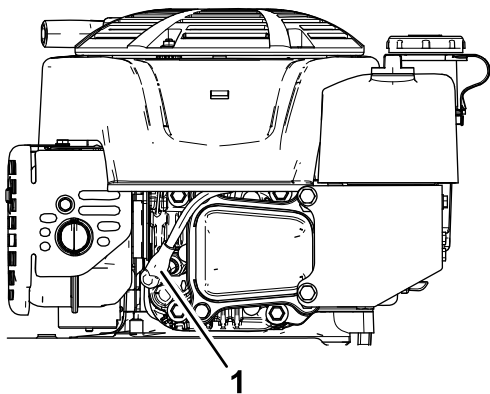


Рисунок 27

g191983

1. Провод свечи зажигания

3. После выполнения процедур(ы) технического обслуживания подсоедините провод к свече зажигания.

**Внимание:** Перед опрокидыванием машины для замены масла или ножей подождите, пока топливо в баке не выработается полностью в режиме нормальной работы. Если машину необходимо перевернуть до того, как выработается топливо, выкачайте остатки топлива ручным топливным насосом. Всегда переворачивайте машину на одну сторону таким образом, чтобы масломерный щуп был направлен вниз.

## ⚠ ПРЕДУПРЕЖДЕНИЕ

При опрокидывании машины топливо может вытечь. Топливо является воспламеняющейся, взрывоопасной жидкостью и может стать причиной травмы.

Подождите, пока топливо полностью не выработается, или откачайте его ручным насосом; запрещается использовать перелив сифоном.

# Техническое обслуживание воздушного фильтра

**Интервал обслуживания:** Перед каждым использованием или ежедневно—Проверьте воздушный фильтр и при необходимости очистите или замените его.

Через каждые 50 часов—Очистите воздушный фильтр; при работе в условиях сильной запыленности чаще очищайте его.

Ежегодно—Выполните техническое обслуживание воздушного фильтра; при работе в условиях сильной запыленности обслуживайте фильтр чаще.

Через каждые 200 часов—Замените воздушный фильтр; при работе в условиях сильной запыленности чаще меняйте его.

1. Ослабьте фиксатор и снимите крышку воздушного фильтра (Рисунок 28).

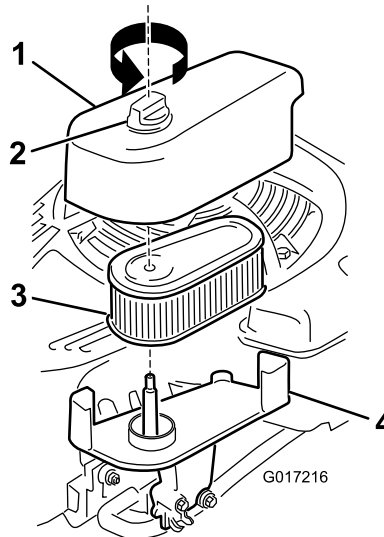


Рисунок 28

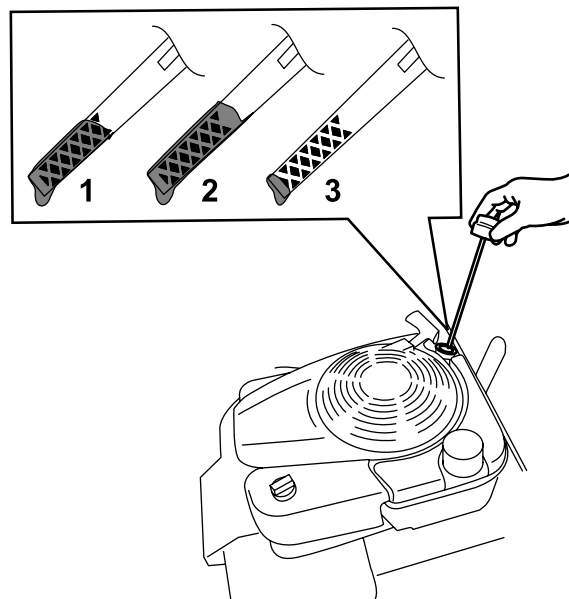
g017216

1. Крышка
2. Фиксатор
3. Фильтр
4. Основание

2. Снимите и осмотрите фильтр.
  - Если воздушный фильтр поврежден или смочен маслом или топливом, замените его.
  - Если воздушный фильтр загрязнен, несколько раз постучите им по твердой поверхности или продуйте сжатым воздухом для удаления загрязнений наружу из внутренней части фильтра, используя сжатый воздух под давлением не более 2,07 бар (30 фунтов на кв. дюйм).

**Примечание:** Не допускается счищать грязь с наружной части фильтра щеткой; щетка втирает грязь в волокна.

- Очистите корпус и крышку воздушного фильтра с помощью влажной ткани. **Не допускайте попадания грязи в отверстие подачи воздуха.**
- Установите фильтр на основание.
- Установите крышку и надежно заверните фиксатор.



**Рисунок 29**

g193261

- Полный
- Высокий
- Низкий

## Замена масла в двигателе

**Интервал обслуживания:** Через первые 5 часа

Через каждые 50 часов

Ежегодно

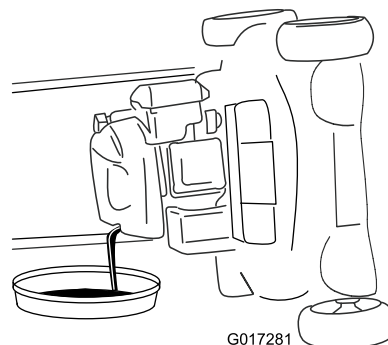
**Примечание:** Перед заменой масла включите двигатель на несколько минут для прогрева. Разогретое масло, обладая повышенной текучестью, более эффективно удаляет загрязнения.

### Характеристики моторного масла

Объем моторного масла	0,53 л
Вязкость масла	Масло с моющими присадками по классификации SAE 30 или SAE 10W-30
Эксплуатационная характеристика по классификации API	SJ или выше.

- Установите газонокосилку на ровную поверхность.
- См. [Техническое обслуживание \(страница 26\)](#)
- Извлеките масломерный щуп, повернув крышку против часовой стрелки и вытянув его ([Рисунок 29](#)).

- Для слива отработанного масла через маслозаливную горловину переверните машину набок (чтобы воздушный фильтр был сверху) ([Рисунок 30](#)).



**Рисунок 30**

g017281

- После слива отработанного масла возвратите машину в рабочее положение.
- Осторожно заполните маслом картер двигателя примерно на  $\frac{3}{4}$  объема через маслозаливную горловину.
- Подождите 3 минуты, пока уровень масла не установится в двигателе.
- Протрите масломерный щуп чистой тканью.
- Вставьте щуп до упора в маслозаливную горловину, затем извлеките его.
- Определите уровень масла по отметкам на щупе ([Рисунок 29](#)).
  - Если уровень масла на щупе слишком низкий, осторожно залейте небольшое

количество масла в маслозаливную горловину, подождите 3 минуты и повторите операции с 8 по 10, чтобы довести масло до требуемого уровня на щупе.

- Если уровень масла по щупу слишком высокий, слейте излишек масла, пока не будет достигнут правильный уровень по щупу.
11. Плотно вставьте масломерный щуп в маслозаливную горловину.
  12. Утилизируйте использованное масло в соответствии с требованиями.

## Зарядка аккумулятора

### Только для модели с электрическим запуском

**Интервал обслуживания:** Через каждые 25 часов Ежегодно, или до помещения на хранение

Первоначально зарядите аккумулятор в течение 24 часов, затем заряжайте ежемесячно (через каждые 25 запусков) или по мере необходимости. Зарядное устройство следует всегда использовать в защищенном месте; заряжать аккумулятор по возможности надо при комнатной температуре (примерно 22 °C).

**Примечание:** Машина не оснащена зарядной системой от генератора переменного тока.

1. Подсоедините зарядное устройство к жгуту проводки, расположенному под ключом зажигания (Рисунок 31).

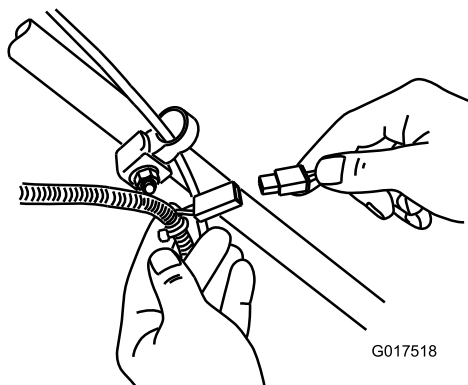


Рисунок 31

g017518

2. Включите удлинительный кабель в розетку на стене.

**Примечание:** Когда аккумулятор перестанет удерживать заряд, утилизируйте его или удалите в отходы (если это аккумулятор свинцово-кислотного типа)

в соответствии с местными нормами и правилами.

**Примечание:** На зарядном устройстве может быть установлен двухцветный светодиодный блок индикации, показывающий следующие состояния зарядки:

- Красный свет указывает на то, что зарядное устройство заряжает аккумулятор.
- Зеленый свет указывает на то, что зарядное устройство полностью зарядило аккумулятор или отсоединено от него.
- Попеременное мигание зеленым и красным светом указывает на то, что аккумулятор почти полностью заряжен. Это состояние длится всего в течение нескольких минут до момента полной зарядки аккумулятора.

## Замена плавкого предохранителя

### Только для модели с электрическим запуском

Если аккумулятор не заряжается или двигатель не заводится с помощью электрического запуска, то, возможно, перегорел предохранитель. Замените его вставным предохранителем на 40 А.

**Внимание:** Невозможно запустить машину с помощью электрического стартера или зарядить аккумулятор, если не установлен исправный плавкий предохранитель.

1. Откройте герметичный держатель предохранителя и замените предохранитель (Рисунок 32).

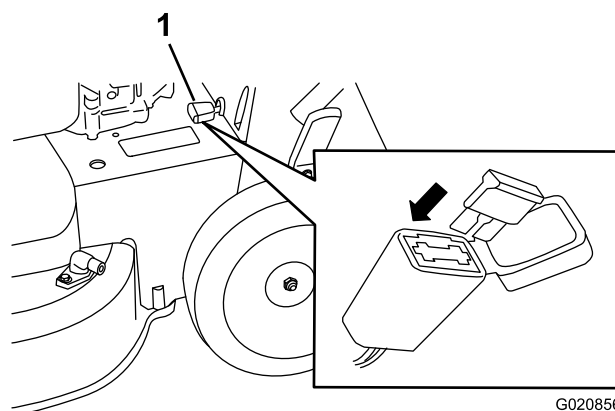


Рисунок 32

G020856

g020856

1. Держатель предохранителя
2. Закройте крышку держателя предохранителя и убедитесь, что она плотно закрыта.

# Замена аккумулятора

Только для моделей с электрическим запуском

## Снимите старый аккумулятор

1. Свяжитесь с официальным дилером компании Toro по запасным частям, чтобы приобрести сменный аккумулятор.
2. Снимите кожух ремня, см. пункт 1 раздела [Техническое обслуживание системы привода ножей \(страница 31\)](#).
3. Снимите заднюю выпускную заглушку.
4. Переведите рукоятку в вертикальное положение.
5. Выверните 4 малых болта крепления задней дверцы и рычага фиксации рукоятки в сборе.
6. Сложите рукоятку до упора вперед.
7. Снимите заднюю дверцу и рычаг фиксации рукоятки в сборе ([Рисунок 33](#)).

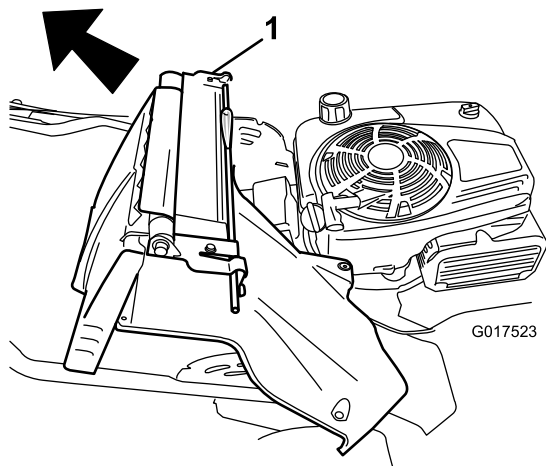


Рисунок 33

g017523

1. Задняя дверца и рычаг фиксации рукоятки в сборе
8. Снимите крышку аккумулятора.
9. Отсоедините провода от аккумулятора.
10. Снимите аккумулятор и утилизируйте его.

**Примечание:** Утилизируйте аккумулятор в соответствии с местными и государственными нормами и правилами.

## Установка нового аккумулятора

1. Очистите область крепления аккумулятора на корпусе машины.
2. Установите новый аккумулятор на корпус машины.
3. Подсоедините провода к новому аккумулятору.

**Примечание:** Убедитесь что, черный (отрицательный) провод подсоединен к отрицательной (-) клемме, а красный (положительный) – к положительной (+) клемме.

4. Установите крышку на аккумулятор.

**Примечание:** Убедитесь в том, что крышка правильно установлена над жгутом проводки.

5. Установите заднюю дверцу и рычаг фиксации рукоятки в сборе на машину.
6. Поднимите рукоятку в вертикальное положение.
7. Закрепите кожух, снятый при выполнении действий, описанных в пункте 5 раздела [Снимите старый аккумулятор \(страница 30\)](#), с помощью 4 небольших болтов.
8. Установите заднюю выпускную заглушку.
9. Установите рукоятку в рабочее положение.

## Регулировка самоходного привода

После установки нового троса самоходного привода или в случае нарушения регулировки самоходного привода отрегулируйте его.

1. Поверните ручку регулировки против часовой стрелки, чтобы ослабить натяжку троса ([Рисунок 34](#)).

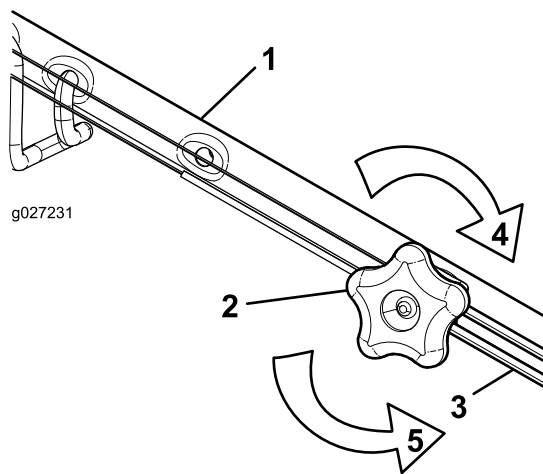


Рисунок 34

g027231

1. Рукоятка (левая сторона)
2. Ручка регулировки
3. Трос управления самоходным приводом
4. Чтобы увеличить натяжку, поверните ручку по часовой стрелке.
5. Для ослабления натяжки поверните ручку против часовой стрелки.

- Отрегулируйте натяжение троса (Рисунок 34), потянув его назад или вперед, затем удерживайте в этом положении.

**Примечание:** Нажмите на трос, чтобы переместить его в сторону двигателя для увеличения тяги; потяните его в направлении от двигателя, чтобы уменьшить тягу.

- Усиление затяжки троса производится поворотом ручки регулировки по часовой стрелке.

**Примечание:** Надежно затяните ручку от руки.

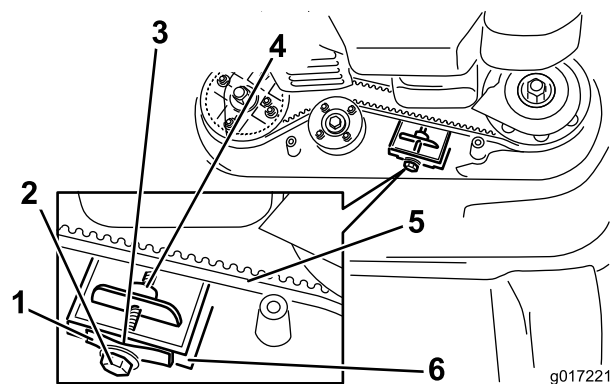


Рисунок 36

- |                            |                         |
|----------------------------|-------------------------|
| 1. Пружина натяжения ремня | 4. Регулировочная гайка |
| 2. Регулировочный винт     | 5. Ремень привода ножей |
| 3. Зазор                   | 6. Стенка               |

## Техническое обслуживание системы привода ножей

**Интервал обслуживания:** Через каждые 50 часов

- Снимите крышку системы привода ножей (Рисунок 35).

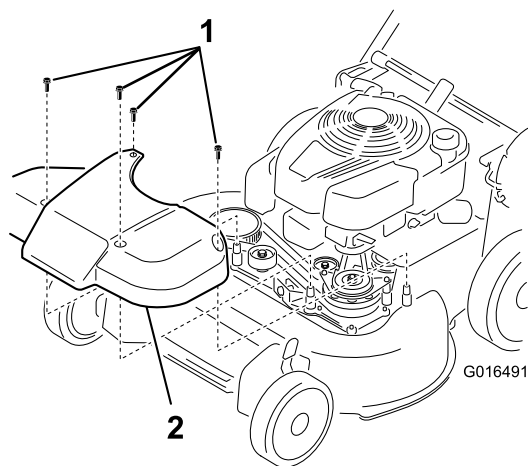


Рисунок 35

- |          |           |
|----------|-----------|
| 1. Болты | 2. Крышка |
|----------|-----------|

- Щеткой или продувкой удалите мусор изнутри кожуха и вокруг всех частей.
- Прижмите толщиномер на 0,254 мм, лист бумаги или картотечную карточку к стенке, а затем сдвиньте ее вниз позади пружины натяжения ремня.

**Примечание:** Если имеется видимый зазор между измерителем зазора и пружиной, затяните регулировочный болт и гайку до момента, когда бумага только начнет свободно входить в зазор и выходить из него (Рисунок 36).

**Внимание:** Не допускайте чрезмерной затяжки регулировочного болта. Это может повредить ремень привода ножей.

- Установите снятую ранее крышку системы привода ножей.

## Обслуживание ножей

**Интервал обслуживания:** Ежегодно

**Внимание:** Для правильной установки ножа потребуются динамометрический ключ. При отсутствии динамометрического ключа или условий, необходимых для выполнения этой процедуры, свяжитесь с уполномоченным дилером по техническому обслуживанию.

Осмотр ножей следует производить каждый раз после выработки очередного бака топлива. При обнаружении трещин или других повреждений ножи следует немедленно заменить. Ножи с затупившимися и зазубренными режущими кромками следует заточить и сбалансировать или заменить.

**Внимание:** При выполнении работ с ножом всегда используйте перчатки на толстой подкладке.

## ▲ ОПАСНО

Износ или повреждение ножа может привести к его разрушению. Выброс фрагментов ножа в направлении оператора или находящихся поблизости людей может привести к серьезному травмированию персонала, в том числе с летальным исходом.

- Периодически проверяйте ножи на наличие износа или повреждений.
- Изношенный или поврежденный нож необходимо заменить.

**Примечание:** Поддерживайте ножи острыми в течение всего сезона кошения, потому что острые ножи могут обеспечить ровное скашивание травы без ее разрыва и измельчения.

## Подготовка к техническому обслуживанию ножей

1. Зафиксируйте рукоятку в вертикальном положении (Рисунок 37); см. [Регулировка высоты рукоятки \(страница 14\)](#).

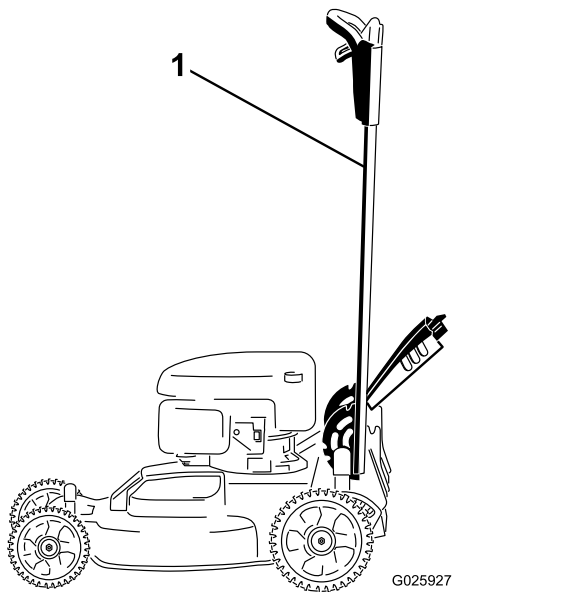


Рисунок 37

1. Рукоятка, зафиксированная в вертикальном положении

2. Переверните машину на одну сторону таким образом, чтобы маслосерный щуп был направлен вниз и верхняя рукоятка была на земле.

## Осмотр ножей

**Интервал обслуживания:** Перед каждым использованием или ежедневно

1. Осмотрите режущие кромки (Рисунок 38). Если кромки не острые или зазубренные, снимите ножи и заточите или замените их.

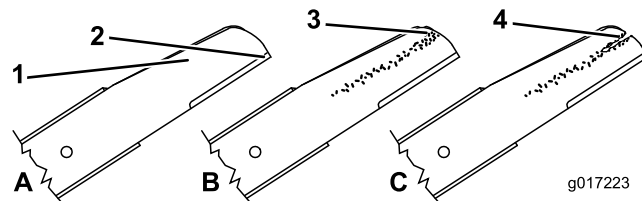


Рисунок 38

1. Режущая кромка
2. Изогнутая часть
3. Формирование износа/бороздки
4. Трещина

2. Осмотрите ножи, обратив особое внимание на состояние их фигурных частей (Рисунок 38). При обнаружении повреждений, износа, образования бороздки на этих частях, немедленно замените нож новым.

## ▲ ОПАСНО

Если вы допустите износ ножа, бороздка сформируется между широкой и плоской частью ножа. В случае недопустимого повреждения ножа выброс его фрагментов из-под корпуса может стать причиной серьезной травмы оператора или находящихся рядом людей.

- Периодически проверяйте ножи на наличие износа или повреждений.
- Никогда не выпрямляйте погнутый нож, не сваривайте сломанный нож или нож с трещиной.
- Изношенный или поврежденный нож необходимо заменить.

3. Произведите проверку на наличие погнутых ножей, см. [Проверка на наличие погнутых ножей \(страница 32\)](#).

## Проверка на наличие погнутых ножей

1. Поверните ножи в положение, показанное на рис. [Рисунок 39](#).



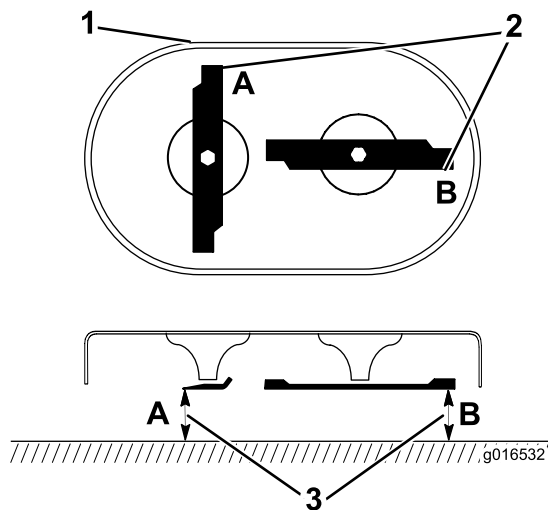


Рисунок 39

g016532

1. Передняя часть режущей деки
2. Произведите измерения в местах А и В
3. Измерения производите от режущей кромки до ровной и горизонтальной поверхности.

2. Измерения производите от ровной поверхности до режущих кромок в местах А и В (Рисунок 39) и запишите оба результата измерения.
3. Поверните ножи так, чтобы их противоположные концы находились в позициях А и В (Рисунок 39).
4. Повторите измерения, описанные в пункте 2, и запишите их.

**Примечание:** Если разница между измерениями А и В, полученными при выполнении пунктов 2 и 4, превышает 3 мм, нож погнут и его необходимо заменить. См. [Снятие ножей](#) (страница 33) и [Установка ножей](#) (страница 34).

## ⚠ ПРЕДУПРЕЖДЕНИЕ

Поломка поврежденного или деформированного ножа может стать причиной вашей серьезной травмы или гибели находящихся рядом людей.

- Своевременно заменяйте погнутый или поврежденный нож на новый.
- Никогда не обрабатывайте напильником и не наносите насечки на кромки и поверхности ножа.

## Снятие ножей

Заменяйте ножи, если машина ударила по твердому предмету или нож разбалансирован или погнут. Используйте только подлинные сменные ножи компании Toro.

1. Используйте деревянную подкладку для неподвижного удерживания каждого ножа и поверните болт крепления ножа против часовой стрелки, как показано на [Рисунок 40](#).

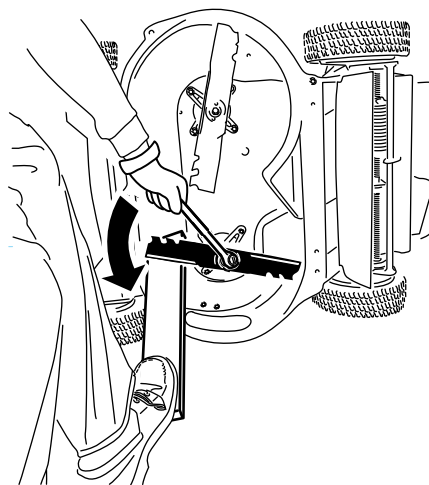


Рисунок 40

g232790

2. Снимите каждый нож, как показано на [Рисунок 41](#).

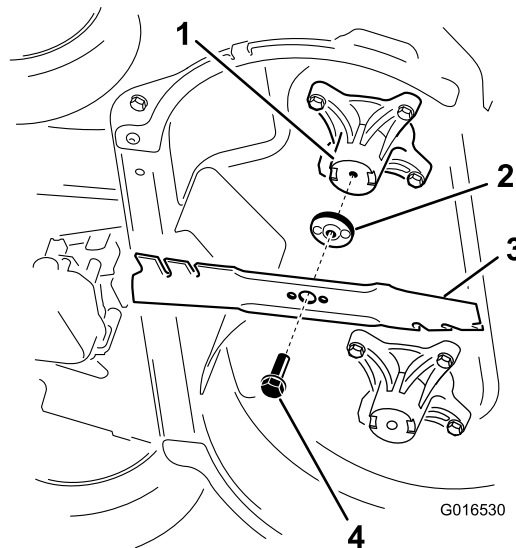


Рисунок 41

G016530

g016530

1. Вал (2)
2. Привод ножа (2)
3. Нож (2)
4. Болт крепления ножа (2)

3. Осмотрите штифты приводов ножа на наличие износа или повреждений.

# Установка ножей

1. Установите первый нож так, чтобы он находился в горизонтальном положении, вместе со всеми крепежными деталями, как показано на [Рисунок 41](#).

**Примечание:** Затяните болт пальцами.

**Внимание:** Ножи должны быть расположены так, чтобы их криволинейные концы были обращены в сторону корпуса машины. Вставьте выступающие части каждого привода ножа в углубления головки соответствующего вала, а штифты на другой стороне каждого привода ножа – в отверстия соответствующего ножа.

2. Удерживайте каждый нож неподвижно с помощью доски и заверните болт крепления ножа по часовой стрелке с помощью динамометрического ключа, как показано на [Рисунок 42](#); затяните болт крепления ножа с моментом 82 Н·м.

**Внимание:** Затяжка болта до 82 Н·м – очень тугая. Приложите собственный вес на заднюю часть ключа и надежно затяните нож. Чрезмерная затяжка этого болта очень маловероятна.

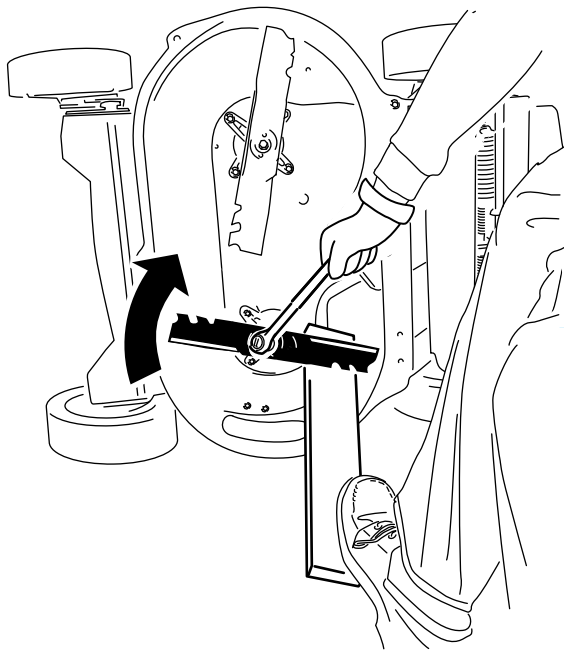


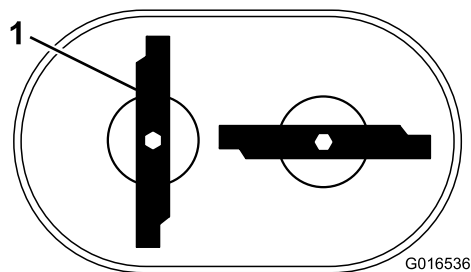
Рисунок 42

g232801

3. Поверните установленный болт на  $\frac{1}{4}$  оборота, чтобы он находился в вертикальном положении, и установите другой нож так же, как и первый (см. пункт 1).

**Примечание:** Ножи должны быть расположены перпендикулярно, формируя

перевернутую букву «Т», как показано на [Рисунок 43](#).



G016536

Рисунок 43

g016536

1. Нож (2)
  4. Затяните второй нож, см. пункт 2.
  5. Поверните ножи от руки на полный оборот ( $360^\circ$ ), чтобы убедиться в том, что они не соприкасаются.
- Примечание:** Если ножи касаются друг друга, они установлены неправильно. Повторите действия, указанные в пунктах 1 – 3, пока ножи не перестанут соприкасаться.

## ⚠ ПРЕДУПРЕЖДЕНИЕ

Неправильно установленные ножи могут повредить машину и стать причиной травмирования оператора или находящихся рядом людей.

При установке ножей соблюдайте осторожность.

# Хранение

Храните газонокосилку в прохладном, чистом и сухом месте.

## Общие сведения

1. Выполните рекомендуемые процедуры ежегодного технического обслуживания, см. [Техническое обслуживание \(страница 26\)](#).
2. Произведите очистку под корпусом машины, см. [Очистка пространства под машиной \(страница 24\)](#).
3. Удалите траву, грязь и копоть с наружных частей двигателя, кожуха и верхней части машины.
4. Проверьте состояние ножей, см. [Осмотр ножей \(страница 32\)](#).
5. Произведите техническое обслуживание воздушного фильтра, см. [Техническое обслуживание воздушного фильтра \(страница 27\)](#).
6. Затяните все гайки, болты и винты.
7. Подкрасьте покрытые ржавчиной поверхности или места отслоения лакокрасочного покрытия краской, которую можно приобрести у официального дилера по техническому обслуживанию.
8. **Только для моделей с электрическим запуском:** произведите зарядку аккумулятора в течение 24 часов, после чего отсоедините зарядное устройство и разместите машину на хранение в неотапливаемом помещении. В случае хранения машины в отапливаемом помещении зарядка аккумулятора производится через каждые 90 дней.
9. Сложите рукоятку для хранения.

# Подготовка топливной системы

## ⚠ ПРЕДУПРЕЖДЕНИЕ

В случае продолжительного хранения возможно испарение топлива и взрыв его паров при контакте с открытым огнем.

- **Запрещается хранить топливо в течение длительных периодов времени.**
- **Перед постановкой машины на хранение в помещении, где используется открытый огонь, убедитесь в отсутствии бензина в топливном баке и карбюраторе. (Например, печь или малая горелка водонагревателя.)**
- **Перед постановкой машины на хранение в закрытом помещении дождитесь остывания двигателя.**

Согласно рекомендации изготовителя двигателя, перед последней в году заправкой двигателя добавьте в свежее топливо стабилизатор топлива. При последнем скашивании травы перед постановкой машины на хранение дождитесь полного выработки запаса бензина в топливном баке.

1. Дайте возможность машине поработать до тех пор, пока двигатель не остановится, израсходовав все топливо.
2. Снова запустите двигатель и дайте ему поработать, пока не остановится. Если двигатель больше не запускается, значит, его топливная система достаточно осушена.

## Подготовка двигателя

1. Замена масла в двигателе производится до его остывания, см. [Замена масла в двигателе \(страница 28\)](#).
2. Отсоедините провод от свечи зажигания и извлеките ключ из замка зажигания (только для моделей с электрическим запуском).
3. Снимите свечу зажигания.
4. Используя масленку, добавьте примерно 30 мл моторного масла в двигатель через гнездо свечи зажигания.
5. Медленно потяните трос стартера несколько раз, чтобы распределить масло по цилиндру.
6. Установите свечу зажигания, но не подсоединяйте к ней провод. Закрепите провод так, чтобы он не контактировал со свечей зажигания.

# Расконсервация машины после хранения

1. Разложите рукоятку, см. [1 Сборка и раскладывание рукоятки \(страница 6\)](#).
2. Проверьте и затяните все крепления.
3. Выверните свечу зажигания и произведите ускоренную прокрутку двигателя стартером для удаления остатков масла из цилиндра.
4. Осмотрите свечу зажигания и замените ее, если она грязная, изношенная, имеет трещины; см. руководство владельца двигателя.
5. Установите свечу зажигания и затяните ее с рекомендуемым моментом 20 Н·м.
6. Выполните все необходимые процедуры технического обслуживания, см. [Техническое обслуживание \(страница 26\)](#).
7. Проверьте уровень масла в двигателе, см. [Проверка уровня масла в двигателе \(страница 13\)](#).
8. Заполните топливный бак свежим топливом, см. раздел [Заправка топливного бака \(страница 11\)](#).
9. **Только для моделей с электрическим запуском:** зарядите аккумулятор; см. раздел [5 Зарядка аккумулятора \(страница 9\)](#).
10. Присоедините провод к свече зажигания.

**Примечания:**

**Примечания:**

# Предупреждение согласно Prop. 65 (Положению 65) штата Калифорния

## В чем заключается это предупреждение?

Возможно, вы увидите в продаже изделие, на котором имеется предупреждающая наклейка, аналогичная следующей:



**ПРЕДУПРЕЖДЕНИЕ:** Риск возникновения онкологических заболеваний или нарушений репродуктивной функции – [www.p65Warnings.ca.gov](http://www.p65Warnings.ca.gov).

## Что такое Prop. 65 (Положение 65)?

Prop. 65 действует в отношении всех компаний, осуществляющих свою деятельность в штате Калифорния, продающих изделия в штате Калифорния или изготавливающих изделия, которые могут продаваться или ввозиться на территорию штата Калифорния. Согласно этому законопроекту губернатор штата Калифорния должен составлять и публиковать список химических веществ, которые считаются канцерогенными, вызывающими врожденные пороки и оказывающими иное вредное воздействие на репродуктивную функцию человека. Этот ежегодно обновляемый список включает сотни химических веществ, присутствующих во многих изделиях повседневного использования. Цель Prop 65 — информирование общественности о возможном воздействии этих химических веществ на организм человека.

Prop 65 не запрещает продажу изделий, содержащих эти химические вещества, но требует наличие предупредительных сообщений на всех изделиях, упаковке изделий и в соответствующей сопроводительной документации. Более того, предупреждение Prop 65 не означает, что какое-либо изделие нарушает какие-либо стандарты или требования техники безопасности. Фактически правительство штата Калифорния пояснило, что предупреждение Prop 65 не следует рассматривать как регулятивное решение относительно признания изделия «безопасным» или «небезопасным». Большинство таких химических веществ применяется в товарах повседневного использования в течение многих лет без какого-либо вреда, подтвержденного документально. Для получения дополнительной информации посетите веб-сайт <https://oag.ca.gov/prop65/faqs-view-all>.

Предупреждение Prop 65 означает, что компания либо (1) провела оценку воздействия на организм человека и сделала заключение, что оно превышает уровень, соответствующий «отсутствию значимого риска»; либо (2) приняла решение предоставить предупреждение на основании имеющейся у компании информации о наличии в составе изделия химического вещества, входящего в указанный список без оценки риска воздействия.

## Применяется ли данный закон где-либо еще?

Предупреждения Prop 65 являются обязательными только согласно законодательству штата Калифорния. Эти предупреждения можно увидеть на территории штата Калифорния в самых разнообразных местах, включая, помимо прочего, рестораны, продовольственные магазины, отели, школы и больницы, а также на широком ассортименте изделий. Кроме того, некоторые продавцы через интернет-магазины или почтовые заказы указывают предупреждения Prop 65 на своих веб-сайтах или в каталогах.

## Как предупреждения штата Калифорния соотносятся с федеральными нормативами?

Стандарты, Prop 65 часто бывают более строгими, чем федеральные или международные стандарты. Существует множество веществ, для которых требуется наличие предупреждения Prop 65 при уровнях их содержания значительно более низких, чем значения пределов воздействия, допускаемые федеральными нормативами. Например, согласно Prop 65, основанием для нанесения на изделие предупреждения является поступление в организм 0,5 мкг/г свинца в сутки, что значительно ниже уровня ограничений, устанавливаемых федеральными и международными стандартами.

## Почему не на всех аналогичных изделиях имеются подобные предупреждающие сообщения?

- Для изделий, продаваемых в штате Калифорния, требуются этикетки согласно Prop 65, а для аналогичных изделий, продаваемых за пределами указанного штата, такие этикетки не требуются.
- К компании, вовлеченной в судебное разбирательство по Prop 65 для достижения соглашения может быть предъявлено требование указывать на своих изделиях предупреждения Prop 65, однако в отношении других компаний, производящих подобные изделия, такие требования могут не выдвигаться.
- Применение Prop 65 не является последовательным.
- Компании могут принять решение не указывать такие предупреждения в силу их заключения, что они не обязаны делать это согласно Prop 65. Отсутствие предупреждений на изделии не означает, что это изделие не содержит приведенные в списке химические вещества, имеющие аналогичные уровни концентрации.

## Почему компания Того указывает это предупреждение?

Компания Того решила предоставить своим потребителям как можно больше информации, чтобы они смогли принять обоснованные решения относительно изделий, которые они приобретают и используют. Того предоставляет предупреждения в некоторых случаях, основываясь на имеющейся у нее информации о наличии одного или нескольких указанных в списке химических веществ, не оценивая риска их воздействия, так как не для всех указанных в списке химикатов имеются требования в отношении предельно допустимых уровней воздействия. В то время как риск воздействия на организм веществ, содержащихся в изделиях Того, может быть пренебрежимо малым или попадать в диапазон «отсутствия значимого риска», компания Того, действуя из принципа «перестраховки», решила указать предупреждения Prop 65. Более того, если бы компания Того не предоставила эти предупреждения, ее могли бы преследовать в судебном порядке органами власти штата Калифорния или частные лица, стремящиеся к исполнению силой закона положения Prop 65, что могло бы привести к существенным штрафам.



**Count on it.**